



浙江圖書館



浙江圖書館

六書音均表



浙江圖書

印林臧本
方志署檢
祭庭借觀



浙江圖書館

浙江圖書館藏書

浙江圖書館藏書

浙江圖書館

大清光緒三十三年十二月
三十日
敬送長恩像一區願風不
散
敬
啟

張
敬
啟

光緒十六年六月五日從建榭同年段錄一過 印林先生
為外王母從父兄嘗授先妣經先生歿後不及廿年
所感圖書金石皆散失遺著存少山舅氏家將校
寫清本付棊聞尚未畢工也費念茲記

印林先生

浙江

浙江圖書館

卯書譜
均奏

館

圖

江

經
韻樓臧板

中央圖書館

浙江圖書館

館
陪
對
題
林

韻譜始萌於魏之登覽類類三百餘年至隋陸灝

言切韻授與之法乃具然其時之語言音韻參

校異同定其遠近洪細信行有意求密而用意太過

生區別至如漢文六書之假借諸聲詩

之比音協句以成未之考也唐初因韻言

韻本為選舉之用視二百六韻中字數

多者限以備用字數少者比近兩韻或三韻同用

韻計字多寡而已宋吳棫補於韻目下始有古

韻某古韻聲通某之云其合最為疎舛鄭庠作古

音辨僅分陽支先庚尤覃六部近崑山顧炎武又析

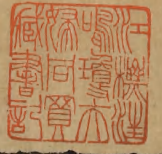


浙 江 圖 書 館

自書台前序八八鬼空八八設年預讀三三自餘平至育陸慶



浙江圖書館



韻書始萌芽於魏李登聲類積三百餘年至隋陸灋言切韻、樛槩之恣乃具然皆就其時之語言音讀參校異同定其遠近洪細往往有意求密而用意太過強生區別至如虞夏商周之文六書之假借諧聲詩之比音協句以成歌樂茫乎未之考也唐初因灋言撰本爲選舉士人作律詩之用視二百六韻中字數多者限以獨用字數少者合比近兩韻或三韻同用苟計字多寡而已宋吳棫作韻補於韻目下始有古通某古轉聲通某之云其分合最爲疎舛鄭庠作古音辨僅分陽支先虞尤覃六部近崑山顧炎武更析

鄭庠詩古音辨

一卷見宋韻文志

詩類不知今存否

東陽耕蒸而四析魚歌而二故剝十部吾郡老儒江
慎修永於真已下十四韻侵已下九韻各析而二蕭
宵肴豪及尤侯幽亦爲二故剝十三部古音之學以
漸加詳如是前九年段君若膺語余曰支佳一部也
脂微齊皆灰一部也之哈一部也漢人猶未嘗淆借
通用晉宋而後乃少有出入迄乎唐之功令支注脂
之同用佳注皆同用灰注哈同用於是古之截然爲
三者罕有知之余聞而偉其所學之精好古有灼見
卓識又言真臻先與諱文殷魂痕爲二尤幽與侯爲
二得十七部今官於蜀地且數年政事之餘優而成

是書曰六書音均表凡爲表者五撰述之意表各有
序說旣詳之矣其書始名詩經韻譜羣經韻譜嘉定
錢學士曉徵爲之序茲易其體例且增以新知十七
部蓋如舊也余昔感於其言五支六脂七之有分癸
巳春寓居浙東取顧氏詩本音章辨句析而諷誦乎
經文歎始爲之之不易後來加詳者之信足以補其
未逮顧氏轉侯韻入虞江氏轉虞韻字入侯此江優
於顧然顧氏藥鐸有分而江氏不分此顧優於江若
夫五支異於六脂猶清異於眞也七之又異於支脂
猶蒸又異於清眞也寔千有餘年莫之或省者一旦

理解按諸三百篇劃然豈非稽古大快事歟時余畧
記入聲之說未暇卒業今樂觀是書之成也不惟字
得其古人音讀抑又多通其古義許叔重之論假借
曰本無其字依聲託事夫六經字多假借音聲失而
假借之意何以得訓詁音聲相爲表裏訓詁明六經
乃可明後儒語言文字未知而輕憑臆解以誣聖亂
經吾懼焉段君又有詩經小學書經小學說文考證
十七部古韻表等書將繼是而出視逃其難相與鑿
空者於治經孰得孰失也乾隆丁酉孟春月休寧戴
震序

予友金壇段君若膺六書音均表既成有問於予者

予友金壇段君若膺六書音均表旣成有問於予者
曰是書何以作讀之將何用也曰是書爲古音而作
也古今語言不同古音不明不獨三代秦漢有韻之
文不能以讀其無韻之文假借轉注音義不能知立
乎今日而譯三代秦漢之音是書爲之舌人也曰鄭
氏庠陳氏第顧氏炎武江氏永之書何如曰鄭氏諸
人之書善矣或分所當合或合所當分得是書而義
始備也曰今官韻依劉淵之一百十七部而顧氏江
氏及是書依陸氏灋言二百六部之舊何也曰必依
二百六部之舊而後可由今韻以推古韻也如支脂

之分爲三尤與侯元與魂痕各分爲二皆與三百篇
合而一百十七部者太之遠也曰是書何以於顧氏
十部江氏十三部之後確然定爲十七部也曰詩三
百篇之韻確有是十七部而顧氏江氏分析未備其
平入分配多未審是書上溯三百篇下沿廣韻廣韻
分爲數韻而三百篇合爲一韻者則爲一部三百篇
在此部而廣韻遂入於他部是爲古今音轉移不同
是書第一表及第四表古本音之義也然則一韻而
廣韻析爲數韻者何也曰音之變也冬鍾之侈而爲
東支脂之之侈而爲佳皆哈耕清之斂而爲青真之

斂而爲先十七部皆有是也第二表何以作也曰今
韻於同一諧聲之偏旁而互見諸部古音則同此諧
聲卽爲同部故古音可審形而定也曰以古之本音
正後大合韻協音之說之非矣而仍言合韻何也曰
古與今異部是爲古本音如亾謀尤古在之哈部而
今在尤幽部曹菽茅滔古在尤幽部而今在蕭宵肴
豪部是也古與古異部而合用之是爲古合韻如母
字古在之哈部詩凡十七見而蝮蝮協雨興字古在
蒸登部詩凡五見而大明協林心是也知其分而後
知其合知其合而後愈知其分凡三百篇及三代秦

漢之音研求其所合又因所合之多寡遠近及異平
同入之處而得其次第此十七部先後所由定而第
三表及第四表古合韻之義也曰古四聲與今四聲
不同何也曰古今部分之轉移不同若是其四聲之
轉移不同猶是也其言表何也曰暴諸外以示人也
是太史公十表之義也其言音均何也曰古言均今
言韻也韻韻皆不見於說文而韻字則見於薛尚功
所載曾侯鐘銘是也其冠以六書何也曰知此而古
指事象形諧聲會意之文舉得其部分得其音韻知
此而古假借轉注舉可通故曰六書音均表也然則

讀之而苦其難何也曰於今韻則依廣韻部分於字
書則宗說文解字於古音則竅三百篇及羣經有韻
之文於言古音之書則考顧氏音學五書江氏古韻
標準以三百篇及周秦所用正漢魏以後轉移之音
而歷代音韻沿革源流以見而陸氏部分之故以見
而顧氏江氏之未協者以見彼吳氏械楊氏慎毛氏
奇齡之書無論矣問者曰有是哉遂書之以爲釋例
乾隆丁酉五月南匯吳省欽冲之甫



卷

上八書音均表

浙江圖書館

浙江圖書館

三

月

三



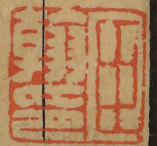
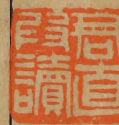
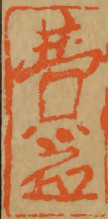
浙江圖書館



六書音均表

蕭江書庫

四川候補知縣前貴州玉屏縣知縣段玉裁記



今韵古分十七部表第一

古十七部諧聲表第二

古十七部合用類分表第三

詩經韵分十七部表第四

羣經韵分十七部表第五

凡五萬二千三百二十五字

今韻古分十七部表



上六書音均表一

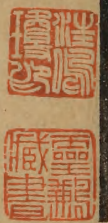


目錄

一

浙江圖書館

今韵古分十七部表



六書音均表一



今世所存韵書廣韵最古廣韵二百六部蓋放於隋

陸灋言

戴東原編修聲韵考曰灋言書今不傳宋廣韵卷首猶題云陸灋言撰本長孫納言箋注而集韵韵例曰先帝時令陳彭年上雍因

灋言韵就為刊益然則廣韵之二百六韵蓋灋言舊日

自唐初有同用獨用之功合以

復屬文之士

聲韵考曰唐封演聞見記云陸灋言撰為切韵先仙刪山

奏合而用之然則廣韵同用獨用之注乃唐初功合

至南宋劉淵新刊禮部韵略遂併

同用之韵為一韵而為部百有七今取百有七部之

書考求古音今音混淆未明無由討古音之源也宋

鄭庠分古韵為六部近崑山顧炎武據依廣韵部分

分古韵為十部而婺源江永又分為十三部鄭氏東

冬江陽庚青蒸入聲屋沃覺藥陌錫職爲一部支微
齊佳灰爲一部魚虞歌麻爲一部真文元寒刪先入
聲質物月曷黠屑爲一部蕭肴豪尤爲一部侵覃鹽
咸入聲緝合葉洽爲一部其說合於漢魏及唐之杜
甫韓愈所用而於周秦未能合也顧氏考三百篇作
詩本音二百六部分爲十東冬鍾江爲一部支脂之
微齊佳皆灰哈入聲質術櫛物迄月沒曷末黠鎋屑
薛麥咎錫職德爲一部魚虞模侯入聲藥鐸陌爲一
部真諄臻文欣元魂痕寒桓刪山先仙爲一部蕭宵
肴豪尤幽入聲屋沃燭覺爲一部歌戈麻爲一部陽

唐爲一部庚耕清青爲一部蒸登爲一部侵覃鹽

齊豪九幽入聲屋沃燭覺爲一部歌戈麻爲一部陽

唐爲一部庚耕清青爲一部蒸登爲一部侵覃談鹽
添咸銜嚴凡入聲緝合盍葉怙洽狎業乏爲一部較
鄭氏爲密矣江氏訂其於三百篇所用有未合者作
古韵標準二百六部分爲十三東冬鍾江爲一部支
脂之微齊佳皆灰哈入聲麥咎錫職德爲一部魚虞
模入聲藥鐸陌爲一部眞諱臻文欣魂庖入聲質術
櫛物迄沒爲一部元寒桓刪山先仙入聲月曷末黠
鎋屑薛爲一部蕭宵肴豪爲一部歌戈麻爲一部陽
唐爲一部庚耕清青爲一部蒸登爲一部尤侯幽入
聲屋沃燭覺爲一部侵入聲緝爲一部覃談鹽添咸

銜嚴凡入聲合盍葉帖洽狎業乏爲一部較諸顧氏益密而仍於三百篇有未合者今既泛濫毛詩理順節解因其自然補三家部分之未備釐平入相配之未確定二百六部爲十七部表於左

圖

部	一	弟
十六哈	七	之
十五海	六	止
十九代	七	志
二十五德		二十四職

弟 二 部

三 蕭
四 宵
五 肴
六 豪

二十九 篠
三十 小
三十一 巧
三十二 皓

三十四 嘯
三十五 笑
三十六 效
三十七 号

弟 三 部

十八 尤
二十 幽

四十四 有
四十六 黝

四十九 宥
五十一 幼

一 屋
二 沃
三 燭
四 覺

弟 四 部

十九 侯

四十五 厚

五十 候

弟 五 部

九 魚

八 語

九 御

十八 藥

十 虞

九 麌

十 遇

十一 模

十 姥

十一 暮

十九 鐸

弟 六 部

十六蒸

四十二拯

四十七證

十七登

四十三等

四十八澄

弟 七 部

二十一侵

四十七寢

五十二沁

二十六緝

二十四鹽

五十琰

五十五豔

二十九葉

二十五添

五十一忝

五十六禛

三十怗

浙江圖書館

弟 八 部

二十二覃
二十三談
二十六咸
二十七銜
二十八嚴
二十九凡

四十八感
四十九敢
五十二賺
五十三檻
五十四儼
五十五范

五十三勘
五十四闕
五十七陷
五十八鑑
五十九釅
六十梵

二十七合
二十八盍
三十一洽
三十二狎
三十三業
三十四乏

弟 九 部

一 東
二 冬
三 鍾
四 江

一 董
二 腫
三 講

一 送
二 宋
三 用
四 絳

弟 十 部

十 陽

三十六 養

四十一 漾

十一 唐

三十七 蕩

四十二 宕

弟 十 一 部

十二 庚

三十八 梗

四十三 映

十三 耕

三十九 耿

四十四 諍

十四 清

四十 靜

四十五 勁

十五 青

四十一 迥

四十六 徑

弟二十部

十七真
十九臻
一先

十六軫
二十七銑

二十一震
三十二霰

五質
七櫛
十六屑

弟三十部

十八諱
二十文
二十一欣
二十三魂
二十四痕

十七準
十八吻
十九隱
二十一混
二十二很

二十二稗
二十三問
二十四焮
二十六恩
二十七愧

部四十第

二十二元
二十五寒
二十六桓
二十七刪
二十八山
二十九仙

二十阮
二十三旱
二十四緩
二十五漕
二十六產
二十七獮

二十五願
二十八翰
二十九換
三十諫
三十一禰
三十三線

部五十第

六脂
八微
十二齊
十四皆
十五灰

五旨
七尾
十一薺
十三駭
十四賄

六至
八未
十霽
十二祭
十四泰
十六怪
十八隊
二十廢

六術
八迄
九月
十沒
十一曷
十二末
十三黠
十四鐸
十五薛

三百下

表一

六

弟六十部

弟七十部

五

十三

支

佳

四

十二

紙

蟹

五

十五

寘

卦

二十陌

二十一麥

二十二管

二十三錫

七

八

九

歌

戈

麻

三十三

三十四

三十五

三十八箇

三十九過

四十禡

弟一部 弟十五部 弟十六部分用說

第一部第十五部第十六部分用說

廣韻上平七之十六哈上聲六止十五海去聲七志
十九代入聲二十四職二十五德爲古韻弟一部上
平六脂八微十二齊十四皆十五灰上聲五旨七尾
十一薺十三駭十四賄去聲六至八未十二霽十三
祭十四泰十六怪十七夬十八隊二十廢入聲六術
八物九迄十月十一沒十二曷十三末十四黠十五
鎋十七薛爲古韻弟十五部上平五支十三佳上聲
四紙十二蟹去聲五寘十五卦入聲二十陌二十一
麥二十二咍二十三錫爲古韻弟十六部

五支六脂七之三韵。自唐人功令同用，鮮有知其當分者矣。今試取詩經韵表第一部第十五部第十六部觀之，其分用乃截然。且自三百篇外，凡羣經有韵之文，及楚騷諸子、秦漢六朝詞章所用，皆分別謹嚴。隨舉一章數句，無不可證。或有二韵連用而不辨爲分用者，如詩相鼠二章齒止俟弟一部也，三章體禮死弟十五部也，魚麗二章鱧旨弟十五部也，三章鯉有弟一部也，板五章憐毗迷尸屎葵資師弟十五部也，六章箎圭攜弟十六部也。孟子引齊人言雖有智慧二句，弟十五部也。雖有鎡基二句，弟一部也。屈原

賦寧與騏驥抗軔二句，弟十六部也。寧與黃鵠比翼

慧二句弟十五部也雖有鑑基二句弟一部也屈原

賦寧與騏驥抗軛二句弟十六部也寧與黃鵠比翼
二句弟一部也秦琅邪臺刻石自維廿六年至莫不
得意凡二十四句以始紀子理士海事富志字載意
韵弟一部也自應時動事至莫不如畫凡十二句以
帝地懈辟易畫韵弟十六部也倘以相鼠齒與禮死
成文魚麗鯉與旨爲韵則自亂其例而非韵玉裁讀
坊本詩經竹竿二章泉源在左淇水在右女子有行
遠父母兄弟每疑右爲古韵弟一部字弟爲弟十五
部字二字古鮮合用及考唐石經宋本集傳明國子
監注疏本皆作遠兄弟父母而後其疑豁然三部自

唐以前分別最嚴。蓋如真文之與庚青與侵。稍知韻理者皆知其不合用也。自唐初功令不察支脂之同用。佳皆同用。灰咍同用。而古之畫爲三部。始湮沒不傳。迄今千一百餘年。言韻者莫有見及此者矣。

古七之字多轉入於尤韻中。而五支六脂則無有此三部分別之大槩也。

職德爲第一部之入聲。術物迄月沒曷末黠鐸薛爲第十五部之入聲。陌麥咎錫爲第十六部之入聲。顧氏於三部平聲旣合爲一。故入聲亦合爲一。古分用甚嚴。卽唐初功令陌麥咎同用。錫獨用。職得同用。亦

未若平韻之混合五支六脂七之爲一矣

弟二部弟三部分用說

下平三蕭四宵五肴六豪上聲二十九篠三十小三十一巧三十二皓去聲三十四嘯三十五笑三十六效三十七號爲古韻弟二部十八尤二十幽上聲四十四有四十六黝去聲四十九宥五十一幼入聲一屋二沃三燭四覺爲古韻弟三部詩經及周秦文字分用畫然顧氏誤合爲一部江氏古韻標準旣正之矣

顧氏於平聲合二部爲一故弟二部之字轉入於弟

三部入聲者不能分別而箋識之也

第三部之入聲顧氏割其半入魚模韻如屋讀烏獨讀迭之類皆漢後之轉音非古本音卽以侯合魚之誤也

第三部第四部第五部分用說

下平十九侯上聲四十五厚太聲五十候爲古韻弟
四部上平九魚十虞十一模上聲八語九麌十姥太
聲九御十遇十一暮入聲十八藥十九鐸爲古韻弟
五部詩經及周秦文字分用畫然顧氏誤合侯於魚
爲一部江氏又誤合侯於尤爲一部皆攷之未精顧

氏合侯於魚其所引據皆漢後轉音非古本音也侯

爲一部江氏又誤合侯於尤爲一部皆破之未精顧
氏合侯於魚其所引據皆漢後轉音非古本音也侯
古音近尤而別於尤近尤故入音同尤別於尤故合
諸尤者亦非也

弟二弟三弟四弟五部漢以後多四部合用不甚區
分要在三百篇故較然畫一載馳之驅侯不連下文
悠曹憂爲一韵山有蔭之蔭榆婁驅愉不連下章栲
杻埽考保爲一韵南山有臺之枸棟耆後不連上章
栲杻壽茂爲一韵左氏傳專之渝攘公之輸不與下
文猶臭爲一韵此弟四部之別於弟三部也株林之
駒株不與馬野爲一韵板之渝驅不與怒豫爲一韵

史記甌窶滿溝不與汙邪滿車爲一韻此第四部之別於第五部也

古弟二部之字多轉入於屋覺藥鐸韻中弟三部之字多轉入於蕭宵肴豪韻中弟四部之字多轉入於虞韻中弟五部平聲之字多轉入於麻韻中入聲之字多轉入於陌麥咎韻中此四部分別之大槩也

左氏傳鸚鵡童謠首二句鵠辱及末二句鵠哭弟三部也羽野馬弟五部也跣疾襦弟四部也巢遙勞驕弟二部也一謠而可識四部之分矣

第五部第十六部入聲分用說

第五部入聲與第十六部入聲周秦漢人分用晉宋

第五部入聲與第十六部入聲周秦漢人分用晉宋而下多以第五部入聲之字韻入於第十六部鄭氏合藥陌錫爲一部未爲審矣

第六部獨用說

下平十六蒸十七登上聲四十二拯四十三等去聲四十七證四十八澄爲古韻第六部自古獨用無異辭鄭庠合諸庚青爲一部其說甚疏而南宋劉淵併證澄入徑韻元陰時夫併拯等入迴韻爲唐功令所未議合而以臆見誤合之者

第七部第八部分用說

下平二十一侵二十四鹽二十五添上聲四十七寢
五十琰五十一忝去聲五十二沁五十五豔五十六
栳入聲二十六緝二十九葉三十帖爲古韻弟七部

下平二十二覃二十三談二十六咸二十七銜二十

八嚴二十九凡上聲四十八感四十九敢五十二謙

五十三檻五十四儼五十五范去聲五十三勘五十

四闕五十七陷五十八鑑五十九釅六十梵入聲二

十七合二十八盍三十一洽三十二狎三十三業三

十四乏爲古韻弟八部

廣韻平上去入末四韻其次弟本如是唐功合鹽添同用咸銜同用嚴凡同用上聲

琰忝同用謙檻同用儼范同用去聲豔栳同用陷鑑同用釅范同用上聲葉帖同用洽狎同用業乏同用宋景德四年崇文院上校定切韻五卷明年大

中祥符元年勅改名大宋重修廣韻同用獨用皆仍唐舊粵三十一年爲景祐四年修禮部韻略以實昌朝清韻者凡十三處許合附近通用蓋合韻

中祥符元年勅改名大宋重修廣韻同用獨用皆仍唐舊粵三十一年為景祐四年修禮部韻略以賈昌朝請韻窄者凡十三處許令附近通用蓋合嚴於鹽添合凡於咸銜合嚴於琰忝合范於賺檻合醜於豔榛合梵於陷鑑合業於葉帖合乏於洽狎并合欣於文合隱於吻合焮於問合迄於物又合廢於隊代為十有三處今廣韻上去聲末四韻各本改同禮部韻略及集韻與平入聲齟齬此係禮部韻略頒行後檢廣韻者依新例塗改遂相沿舛謬幸其參差不治尚可稽尋詳見聲韻攷

詩三百篇分用畫然漢以後乃多合用非三百篇即合用也顧氏合而一之江氏既正之矣

弟九部獨用說

上平一東二冬三鍾四江上聲一董二腫三講去聲一送二宋三用四絳為古韻弟九部古獨用無異辭江韻音轉近陽韻古音同東韻也鄭庠以東冬江陽庚青蒸合為一部其說疏矣

第十部獨用說

下平十陽十一唐上聲三十六養三十七蕩去聲四十一漾四十二宕為古韻第十部古獨用無異辭

第十一部獨用說

下平十二庚十三耕十四清十五青上聲三十八梗三十九耿四十靜四十一迥去聲四十三映四十四諍四十五勁四十六徑為古韻第十一部古獨用無異辭

第十二部第十三部第十四部分用說

上平十七真十九臻下平一先上聲十六軫二十七

說文解字... 卷之二十一... 震三十一... 入聲五質七櫛十六屑

銑去聲二十一震三十二霰入聲五質七櫛十六屑
爲古韻第十二部十八諱二十文二十一欣二十三
魂二十四庖上聲十七準十八吻十九隱二十一混
二十二徕去聲二十二稗二十三問二十四焮二十
六恩二十七恨爲古韻第十三部二十二元二十五
寒二十六桓二十七刪二十八山下平二仙上聲二
十阮二十三旱二十四緩二十五潛二十六產二十
八獮去聲二十五願二十八翰二十九換三十諫三
十一禡三十三線爲古韻第十四部三百篇及羣經
屈賦分用畫然漢以後用韻過寬三部合用鄭庠乃

以真文元寒刪先爲一部顧氏不能深考亦合真以下十四韻爲一部僅可以論漢魏間之古韻而不可以論三百篇之韻也江氏考三百篇辨元寒桓刪山仙之獨爲一部矣而真臻一部與諱文欣魂痕一部分用尙有未審讀詩經韻表而後見古韻分別之嚴唐虞時明明上天爛然星陳日月光華宏予一人弟十二部也南風之薰兮可以解吾民之愠兮弟十三部也卿雲爛兮禮縵縵兮日月光華旦復旦兮弟十四部也三部之分不始於三百篇矣

弟十二部入聲質櫛韻漢以後多與弟十五部入聲

合用三百篇分用畫然如東方之日一章不與二一章

弟十二部入聲質欄韻漢以後多與弟十五部入聲
合用三百篇分用畫然如東方之日一章不與二章
一韻都人士三章不與二章一韻可證

弟十七部獨用說

下平七歌八戈九麻上聲三十三哿三十四果三十
五馬去聲三十八箇三十九過四十禡爲古韻第十
七部古獨用無異辭漢以後多以魚虞之字韻入於
歌戈鄭氏以魚虞歌麻合爲一部乃漢魏晉之韻非
三百篇之韻也

古第十七部之字多轉入於支韻中

古十七部平入分配說

二十四職二十五德陸灋言以配蒸登韵攷毛詩古韵爲之哈韵之入聲

一屋二沃三燭四覺陸灋言以配東冬鍾江韵攷毛詩古韵爲尤幽韵之入聲

十八藥十九鐸灋言以配陽唐韵攷毛詩古韵爲魚虞模之入聲

二十六緝以下八韵古分二部其平入相配一也

五質七櫛十六屑灋言以配眞臻先韵與毛詩古韵

合

六術八物九迄十月十一沒十二曷十三末十四黠

十五鐸十七薛灋言以配諱文欣元魂痕寒桓刪山

十五鐸十七薛濼言以配諱文欣元魂痕寒桓刪山
仙韵攷毛詩古韵爲脂微齊皆灰之入聲

二十陌二十一麥二十二咍二十三錫濼言以配庚
耕清青韵攷毛詩古韵爲支佳韵之入聲

今韵同用獨用未允說

濼言二百六部綜周秦漢魏至齊梁所積而成典型
源流正變包括貫通長孫納言謂爲酌古沿今無以
加者可稱濼言素臣如支脂之三韵分之所以存古
類之所以適今用意精深後人莫測也今韵支脂之
同用佳皆同用灰哈同用則弟一部弟十五部弟十

六部之界蕪尤侯同用則弟三部弟四部之略泯眞
諱同用元魂庖同用先仙同用則弟十二部弟十三
部弟十四部之區畫靡漫入聲質術同用屑薛同用
則弟十二部與弟十五部相紛糅矣唐初功令蓋沿
陳隋之習而不師古然如支與脂之同用則唐以前
上自商頌下迄隋季未見有一篇蹈此者唐之杜甫
韞精文選及庾信諸家故所爲近體詩用五支韻者
凡二十七首不襍脂之一字其意蓋以許敬宗所定
未善也若南宋劉淵併證澄入徑韻元陰時夫併拯
等入迴韻則弟六部弟十一部之大閑潰決唐功令

所未議合而妄合之又與平聲齟齬其不學無術之

所未議合而妄合之又與平聲齟齬其不學無術之

甚矣

唐以前支韻必獨用隨舉篇章皆足為證文選所載不必覩縷即如周興嗣千字文上和下睦夫唱婦隨已下用十韻不襍脂之一字庾

信楊柳歌用二十七韻不襍脂之一字唐人之謹守六朝家法者惟杜甫近體詩如陪鄭廣文遊何將軍山林萬里戎王子憶過楊柳渚二首重過何氏山雨尊仍在二首九日楊奉先會白水崔明府一首贈畢四一首元日寄韋氏妹一首秦州襍詩唐堯真自聖一首過南鄰朱山人水亭一首過故斛斯校書莊燕入非傍舍一首送王侍御往東川放生池祖席一首宴戎州楊使君東樓一首雲安九日鄭十八攜酒陪諸公一首宿筓一首鸚鵡一首猿一首從驛次草堂復至東屯茅屋峽內歸田客一首孟冬一首和江陵宋大少府暮雨後同諸公及舍弟宴書齋一首紫宸殿退朝口號一首秋興昆吾御宿自透迤一首傷春鬢入新年語一首贈崔十三評事公輔一首偶題一首同豆盧峯知字韻一首復愁江上亦秋色一首解悶憶過瀘戎摘荔枝一首承聞河北諸道節度入朝歡喜口號絕句漁陽突騎邯鄲兒一首凡五支韻必獨用韓愈答崔立之八十二韻亦獨用五支

古十七部本音說

浙

三百篇音韻自唐以下不能通僅以為協音以為合

韻以爲古人韻緩不煩改字而已自有明三山陳第
深識確論信古本音與今音不同如鳳鳴高岡而喁
噍之喙盡息也自是顧氏作詩本音江氏作古韻標
準玉裁保殘守闕分別古音爲十七部凡一字而古
今異部以古音爲本音以今音爲音轉如尤讀怡牛
讀疑丘讀欺必在第一部而不在第三部者古本音
也今音在十八尤者音轉也舉此可以隅反矣
第一部之韻音轉入於尤弟三部尤幽韻音轉入於
蕭宵肴豪弟四部侯韻音轉入於虞弟五部魚虞模
韻音轉入於麻弟六部蒸韻音轉入於侵弟七部侵

臨韻音轉入於覃談咸銜嚴凡弟二部至弟五部弟

韻音轉入於麻弟六部蒸韻音轉入於侵弟七部侵
鹽韻音轉入於覃談咸銜嚴凡弟二部至弟五部弟
六部至弟八部音轉皆入於東冬鍾弟九部東冬鍾
韻音轉入於陽唐弟十部陽唐韻音轉入於庚弟十
一部庚耕清青韻音轉入於真弟十二部真先韻音
轉入於文欣魂痕弟十三部文欣魂痕韻音轉入於
元寒桓刪山仙弟十三部弟十四部音轉皆入於脂
微弟十五部脂微齊皆灰韻音轉入於支佳弟十六
部支佳韻音轉入於脂齊歌麻弟十七部歌戈韻音
轉亦多入於支佳此音轉之大較也

四江一韻東冬鍾轉入陽唐之音也不以其字襍廁

之陽唐而別爲一韻繫諸一東二冬三鍾之後別爲
一韻以箸今音也繫諸一東二冬三鍾之後以存古
音也長孫納言所謂酌古沿今者是也其例甚善而
他部又未能準是例惟二十幽一韻爲尤韻將轉入
蕭之音十九臻一韻爲真韻將轉入諱之音亦用此
例之意

說文而下字林所載卽多說文所無苟有合於指事
象形形聲會意之法攷文者所不廢也三百篇後孔
子贊易老子言道德五千餘言用韻卽不必皆同詩
漢代用韻甚寬離爲十七者幾不可別識晉宋而降

迄於梁陳音轉音變積習生常區別既多陸韻遂定

漢代用韵甚寬離爲十七者幾不可別識晉宋而降

迄於梁陳音轉音變積習生常區別既多陸韵遂定
皆古今聲音之自然攷文者不能變今音而一反諸
三代也

古十七部音變說

古音分十七部矣今韵平五十有七上五十有五去
六十入三十有四何分析之過多也曰音有正變也
音之斂侈必適中過斂而音變矣過侈而音變矣之
者音之正也哈者之之變也

如同一合聲而怡館在
之韵哈怠在哈海韵

蕭宵者

音之正也肴豪者蕭宵之變也

如同一肖聲而宵消在宵韵梢
旃在肴韵同一高聲歛在宵韵

膏膏在
豪韵

尤侯者音之正也屋者音之變也

入聲沃燭爲正音
屋韵過侈爲音變

魚者音之正也虞模者魚之變也如都古音豬茶古音舒之類蒸者音

之正也登者蒸之變也如去聲韵目證澄二字皆登聲澄字古音同證侵者音之正

也鹽添者侵之變也如廉古音林占古音鍼嚴凡者音之正也覃

談咸銜者嚴凡之變也嚴凡猶第十四部之元韵覃談咸銜猶第十

鹽添猶第十冬鍾者音之正也東者冬鍾之變也鍾為正音冬韵稍侈

東韵過陽者音之正也唐者陽之變也耕清者音之正

也庚青者耕清之變也庚音侈青音斂真者音之正也先者音

之變也如田古音陳填古音塵之類諱文欣者音之正也魂寢者諱文

欣之變也如魂云聲雲芸姪云在文韵寢良聲根齧在欣韵元者音之正也寒桓刪山

仙者元之變也脂微者音之正也齊皆灰者脂微之

變也支者音之正也佳者支之變也歌戈者音之正

仙者元之變也脂微者音之正也齊皆灰者脂微之
變也支者音之正也佳者支之變也歌戈者音之正
也麻者歌戈之變也大略古音多斂今音多侈之變
爲咍脂變爲皆支變爲佳歌變爲麻真變爲先侵變
爲鹽變之甚者也其變之微者亦審音而分析之音
不能無變變不能無分明乎古有正而無變知古音
之甚諧矣

古四聲說

古四聲不同今韻猶古本音不同今韻也攷周秦漢
初之文有平上入而無去洎乎魏晉上入聲多轉而
爲去聲平聲多轉爲仄聲於是乎四聲大備而與古

不侔有古平而今仄者有古上入而今去者細意搜
尋隨在可得其條理今學者讀三百篇諸書以今韻
四聲律古人陸德明吳棫皆指爲協句顧炎武之書
亦云平仄通押去入通押而不知古四聲不同今猶
古本音部分異今也明乎古本音不同今韻又何惑
乎古四聲不同今韻哉如戒之音亟慶之音羌高饗
之音香至之音質學者可以類求矣

古平上爲一類去入爲一類上與平一也去與入一

也上聲備於三百篇去聲備於魏晉

或謂四聲起於永明其說非也永明文章沈約

謝朓王融輩始用四聲以爲新變五字之中音韻悉異一句之內角徵不同梁武帝不好焉而問周捨曰何謂四聲捨曰天子聖哲是也謂如以此四字

成句是卽行文四聲諧協之旨非多文如梁武不知平上去入爲何物而捨

成句是即行文四聲諧協之旨非多文如梁武不知平上去入爲何物而捨以此四字代平上去入也取宋書謝靈運傳論及南史沈約庾肩五陸厥傳

梁書王筠傳

讀之自明

弟

部樂籥爵綽較虐譴藥鑿沃櫟駁的翟濯嚮躍躑踞翫削溺等字釋三百篇皆平聲漢人不皆讀平矣至第十五部古有入聲而無去聲隨在可證如文選所載班固西都賦平原赤勇士厲而下以厲竄穢蹙折噬殺爲韻厲竄穢噬讀入聲左思蜀都賦軌躅八達而下以達出室術駟瑟恤爲韻駟讀入聲吳都賦高門鼎貴而下以貴傑喬世轍設噎爲韻貴喬世讀入聲魏都賦均田畫疇而下以剡翳悅世爲韻翳世讀入聲鬣首之豪而下以傑闕設晰喬髮爲韻晰喬讀入聲郭璞江賦以馱月聒翊豁碣爲韻馱讀入聲江淹擬謝朓曹詩以泐別袂雪爲韻泐袂讀入聲擬謝臨川詩以缺設絕澈晰泐澈泐逝雪穴滅滋說爲韻晰蔽泐逝滋讀入聲灑言定韻之前無去不可入至灑言定韻以後而謹守者不知古四聲矣他部皆準此求之

古無去聲之說或以爲怪然非好學深思不能知也

不明乎古四聲則於古諧聲不能通如李陽冰校說

轉注不係乎音

文於臬字曰自非聲徐鉉於喬字曰尙非聲是也於古假借轉注尤不能通如卒於畢郢之郢本程字之假借顛沛之沛本跋字之假借而學者罕知是也

古今不同隨舉可徵說

古音聲不同今隨舉可證如今人兄榮字讀入東韻朋棚字讀入東韻佳字讀入麻韻母富婦字讀入麌韻韻此音轉之徵也子字不讀卽里切側字不讀莊力切此音變之徵也上韻內之字多讀爲去韻此四聲異古之徵也今音不同唐音卽唐音不同古音之徵也

音韻隨時代遷移說

今人槩曰古韻不同今韻而已唐虞而下隋唐而上其中變更正多槩曰古不同今尚皮傅之說也音韻之不同必論其世約而言之唐虞夏商周秦漢初爲一時漢武帝後洎漢末爲一時魏晉宋齊梁陳隋爲一時古人之文具在凡音轉音變四聲其遷移之時代皆可尋究

古音韻至諧說

明乎古本音則知古人用韻精嚴無出韻之句矣明乎音有正變則知古人吟音同之先音同真本無詰

屈聲牙矣明乎古四聲異今韻則知平仄通押去入
通押之說未爲審矣古文音韻至諧自唐而後昧茲
三者皆歸之協韻二字

古音義說

字義不隨字音爲分別音轉入於他部其義同也音
變析爲他韻其義同也平轉爲仄聲上入轉爲去聲
其義同也今韻例多爲分別如登韻之能爲才能哈
韻之能爲三足鼈之韻之台爲台予哈韻之台爲三
台星六魚之譽爲毀譽九御之譽爲稱譽十一暮之
惡爲厭惡十九鐸之惡爲醜惡者皆拘牽瑣碎未可

惡爲一厭惡十九鐸之惡爲醜惡者皆拘牽瑣碎未可
以語古音古義

古諧聲說

一聲可諧萬字萬字而必同部同聲必同部明乎此
而部分音變平入之相配四聲之今古不同皆可得
矣

諧聲之字半主義半主聲凡字書以義爲經而聲緯
之許叔重之說文解字是也凡韻書以聲爲經而義
緯之商周當有其書而亡佚久矣字書如張參五經
文字片部葍部羸部以聲爲經是倒置也韻書如陸
灋言雖以聲爲經而同部者蕩析離居矣

說假借是說轉注非

古假借必同部說

自爾雅而下詁訓之學不外假借轉注二端如緇衣傳適之館舍粲餐也適之館舍爲轉注粲餐爲假借也七月傳壺瓠叔拾也叔拾爲轉注壺瓠爲假借也粲壺自有本義假借必取諸同部故如真文之與蒸侵寒刪之與覃談支佳之與之咍斷無有彼此互相假借者

古本音不同今音故如夏小正借養爲永詩儀禮借蠲爲圭古永音同養蠲音同圭也古音有正而無變故如借田爲陳借茶爲舒古先韻之田音如真韻之

陳模韻之茶音如魚韻之舒也古四聲不同今韻故

故如借田為陳借茶為舒古先韻之田音如真韻之

陳模韻之茶音如魚韻之舒也古四聲不同今韻故

如借害為曷借宵為小見學為宵見漢古害聲如曷

小肖聲皆如宵也故必明乎此三者而後知假借

古轉注同部說

訓詁之學古多取諸同部如仁者人也義者宜也禮

者履也春之為言蠢也夏之為言假也子孳也丑紐

也寅津也卯茂也之類說文神字注云天神引出萬

物者也祇字注云地祇提出萬物者也麥字注云秋

種厚蕤故謂之麥神引同十二部祇提同十六部麥

蕤同弟一部也劉熙釋名一書皆用此意為訓詁

此說又与考說自
異總之皆非也說
符注必依依定許
氏建類一音同三
相受八字者皆而
以考老二字為例

凡八千二百一十二字

浙江圖書館

表一終

古十七部諧聲表

上八書音均表二一

古十七部諧聲表

六書音均表二

六書之有諧聲文字之所以日滋也攷周秦有韻之
文某聲必在某部至嘖而不可亂故視其偏旁以何
字爲聲而知其音在某部易簡而天下之理得也許
叔重作說文解字時未有反語但云某聲某聲卽以
爲韻書可也自音有變轉同一聲而分散於各部各
韻如一某聲而某在厚韻媒腓在灰韻一每聲而悔
晦在隊韻敏在軫韻晦痿在厚韻之類參縱不齊承
學多疑之要其始則同諧聲者必同部也三百篇及
周秦之文備矣輒爲十七部諧聲偏旁表補古六部

之散逸類別某聲某聲分繫於各部以繩今韻則本非其部之諧聲而闌入者瞭然可攷矣

弟一部

陸韵平聲之哈上聲止海太聲志代入聲職德

絲聲

台聲

泉聲

里聲

狸聲

來聲

思聲

其聲

臣聲

龜聲

苳聲

犛聲

又聲

有聲

尤聲

右聲

而聲

丌聲

刃聲

與十三部近別

屮聲

隸作

事聲

蚩聲

市聲

某聲

才聲

戔聲

在聲

母聲

瀚案思白聲細亦白聲白或作臍蓋字聲也當列此部思聲上

瀚案犛聲在第十五部未聲在第十五部如妹寐等字是也

佩聲

久聲

直聲

式聲

佩聲

久聲

臺聲

式聲

巳聲 隸作以

能聲

矣聲

疑聲

亥聲

郵聲

牛聲

茲聲

茲聲

畱聲

富聲

不聲

丕聲 石經作平

留聲

叢聲

留聲

辭聲

司聲

丘聲

采聲

友聲

否聲

音聲

宰聲

畱聲

止聲

齒聲

巳聲

己聲

耳聲

士聲

喜聲

寺聲

時聲

史聲

吏聲

舊曰聲曰聲在
第三部

革曰聲曰聲在
第三部

息从自自亦聲自聲
在第十五部

匿若聲若聲在弟
五部古以此為隱字
疑非若聲

負聲

舁聲

與十五部舁別

緝聲

戒聲

婦聲

舊聲

乃聲

異聲

北聲

倉聲

戠聲

子聲

啻聲

意聲

再聲

荀聲

備聲

直聲

惠聲

丕聲

弋聲

則聲

賊聲

革聲

或聲

彘聲

息聲

亟聲

力聲

叻聲

棘聲

奮聲

黑聲

匿聲

曼聲

色聲

塞聲

仄聲

矢聲

反聲

服聲

來聲

克聲

尋聲

服聲

麥聲

克聲

尋聲

得聲

伏聲

牧聲

墨聲

百聲

苟聲

與四部苟別

館

右諧聲偏旁見於今韵他

部內者皆從弟一部轉入

弟一部

陸韵平聲蕭宵肴豪上聲篠小巧皓去聲嘯笑效号

毛聲

樂聲

臬聲

澡聲

寮聲

小聲

ノ聲

少聲

輿聲

隸作票

麋聲

暴聲

暴聲

二字隸通作暴

大聲

芙聲

敖聲

卓聲

勞聲

侖聲

翟聲

爵聲

交聲

虐聲

高聲

喬聲

刀聲

召聲

到聲

兆聲

苗聲

岳聲

要聲

爻聲

脊聲

季聲

與三部
孝別

教聲

莘聲

槃聲

巢聲

弔聲

堯聲

蹶聲

盜聲

勺聲

雀聲

弱聲

兒聲

貌聲

臬聲

号聲

號聲

了聲

爻聲

巳聲

右諧聲偏旁見於今韻他

右諧聲偏旁見於今韵他

部內者皆從弟二部轉入

弟三部

陸韵平聲尤幽上聲有黝
去聲宥幼入聲屋沃燭覺

九聲

𠂇聲

𠂇聲

州聲

求聲

流聲

六聲

壘聲

龕聲

休聲

舟聲

偏旁石
經作月

息聲

憂聲

汙聲

游聲

𠂇聲

攸聲

條聲

修聲

脩聲

肅聲

未聲

叔聲

戚聲

爽聲

秋聲

夆聲

半同

𠂇聲

牟聲當在此部
林聲補柔聲下

牡土斤土斤在弟
五部

𠂔聲

𠂔聲

𠂔聲

𠂔聲

𠂔聲

𠂔聲

𠂔聲

𠂔聲

𠂔聲

𠂔聲

𠂔聲

𠂔聲

焦聲

焦聲

𠂔聲

𠂔聲

壽聲

𠂔聲

𠂔聲

幽聲

𠂔聲

𠂔聲

臭聲

𠂔聲

同

牢聲

爪聲

𠂔聲

古文爪

𠂔聲

𠂔聲

收聲

𠂔聲

秀聲

𠂔聲

𠂔聲

冒聲

好聲

報聲

𠂔聲

老聲

牡聲

玄田聲

𠂔聲

𠂔聲

帝聲

畜聲

獸聲

雉聲

帝聲

首聲

古文百

頁聲

頁聲

亦古交百

道聲

守聲

阜聲

阜聲

隸作阜

彳聲

卣聲

由聲

宀聲

宀數字與八部九十二部穴別

戊聲

丑聲

丂聲

考聲

保聲

保聲

古文保

簋聲

勹聲

肘聲

受聲

棗聲

韭聲

夔聲

隸偏旁改同憂

臼聲

咎聲

艸聲

草聲

俗作阜

夬聲

昊聲

孝聲

祝聲

鳥聲

谷聲

角聲

族聲

牲
五部
五部
五部

輶聲

手聲

老聲

牝聲

五部

長
二

五

屋聲

獄聲

哭聲

足聲

束聲

軟聲

菊聲

印聲

學聲

竹聲

籀聲

復聲

肉聲

偏旁石
經作月

告聲

育聲

毒聲

齒聲

賣聲

辱聲

蓐聲

衤聲

古文
夙

曲聲

玉聲

奧聲

吉聲

殺聲

蜀聲

木聲

珏聲

汞聲

與十四
部彖別

桌聲

逐聲

美聲

豕聲

與十五
部豕別

卜聲

攴聲

隸作
攴

局聲

夙聲

說文
作夙

鹿聲

參聲

韻聲 隸作

禿聲

印聲

𦉳聲隸作

禿聲

目聲

右諧聲偏旁見於今韻他

部內者皆從弟三部轉入

弟四部

陸韻平聲侯上
聲厚太公聲侯

婁聲

句聲

朱聲

禺聲

壹聲

封聲

蔚聲

區聲

區聲

侯聲

几聲與十五部几別

爰聲

需聲

須聲

俞聲

芻聲

后聲

取聲

取聲與十五部最別

聚聲

後聲

叟聲

侮聲

口聲

阜聲

厚聲

付聲

府聲

吞聲

奏聲

主聲

主聲

斗聲

苒聲

豆聲

具聲

扇聲

寇聲

晝聲

部聲

亞聲

斲聲

圖

右諧聲偏旁見於今韵他

部內者皆從弟四部轉入

第五部

陸韵平聲魚虞模上聲語麌姥去聲遇御暮入聲藥鐸

且聲

沮聲

者聲

奢聲

父聲

甫聲

專聲

與十四部專別

浦聲

弓聲

考聲

考聲

考聲

父聲

亏聲隸作于

𠂔聲

𠂔聲與十四部專別

𠂔聲

甫聲

甫聲與十四部專別

甫聲

雱聲

瓠聲

夫聲

牙聲

段聲與十四部段別

豸聲

家聲

車聲

巴聲

吳聲

虍聲

慮聲

盧聲

慮聲

慮聲

古聲

居聲

各聲

洛聲

路聲

瓜聲

烏聲

於聲古文烏

与聲

與聲

卸聲

御聲

亦聲

𠂔聲射同

太聲

亞聲

惡聲

魚聲

鱉聲

蘇聲

舍聲

頁三

表二

七

余聲

涂聲

素聲

眇聲

瞿聲

而聲

賈聲

暮聲俗作暮

庶聲

度聲

席聲

麤聲

巨聲

架聲

壺聲

奴聲

昇聲

圖聲

乎聲

乍聲

土聲

夕聲

無聲

母聲

巫聲

石聲

正聲

與三部足別

馬聲

呂聲

鹵聲

下聲

女聲

処聲

羽聲

兆聲

雨聲

五聲

吾聲

予聲

午聲

許聲

戶聲

鹿聲

武聲

許聲

戶聲

雇聲

武聲

鼠聲

黍聲

禹聲

鼓聲

鼓聲

夏聲

宇聲

烏聲

隻聲

隻聲

旅聲

寡聲

囿聲

蠱聲

若聲

魯聲

虞聲

苒聲

虜聲

朔聲

口聲

去从此聲說文第五篇与第一篇訓張口者異

兔聲

聿聲

翠聲

擇聲

谷聲

與三部谷不同

卻聲

章聲

與十三部章別

鄭聲

隸作郭

鞞聲

隸作鞞

毛聲

咎聲

稻聲

霍聲

炙聲

白聲

況木部與木与竹
部擇同段因言
部訛誤去良仍
良字在第二部誤

帛聲

尺聲

百聲

赤聲

赦聲

赫聲

𠵽聲

說文作𠵽

壑聲

窠聲

羣聲

霸聲

𠵽聲

𠵽聲

𠵽聲

書

右諧聲偏旁見於今韵他

部內者皆從第五部轉入

第六部

陸韵平聲蒸登上聲拯等去聲證澄

膏聲

夢聲

蠅聲

朋聲

弓聲

曾聲

升聲

雁聲

奔聲

朕聲

興聲

𠵽聲

仍乃形乃考互
第一部

亼聲 與十四部互別

恆聲

丞聲

丞聲

承聲

徵聲

兢聲

亼聲 古文

𠂇聲 肱同

𠂇聲 隸作

登聲

登聲 說文作鼻

棗聲

仍聲

冉聲

稱聲

𠂇聲

蓋聲

右諧聲偏旁見於今韵他

部內者皆從第六部轉入

第七部

陸韵平聲侵鹽添上聲寢琰
忝去聲沁豔栝入聲緝葉怙

咸聲

鹹聲

臠聲

林聲

心聲

今聲

念聲

金聲

舍聲

欽聲

飲聲

凡聲

風聲

羊聲

南聲

卒聲

與十一部幸別

輒聲

男聲

琴聲

三聲

得聲

甚聲

音聲

先聲

煇聲

替聲

侵聲

錦聲

突聲

壬聲

任聲

品聲

全聲

淫聲

占聲

黏聲

玉聲

三聲

參聲

成聲

隸作乏

鐵聲

巳聲

汜聲

从聲

說文作弓

兼聲

廉聲

僉聲

閃聲

一四聲

括聲

丹聲

一四聲

丙聲

聒聲

井聲

向聲

稟聲

審聲

弁聲

猷聲

厭聲

聃聲

戢聲

及聲

立聲

涇聲

亼聲

羸聲

隰聲

合聲

拾聲

邑聲

隤聲

隤聲

入聲

十聲

叶聲

聶聲

習聲

變聲

隴聲

芴聲

協聲

麥聲

廿聲

卅聲

浙

右諧聲偏旁見於今韵他

部內者皆從弟七部轉入

弟八部

陸韻平聲覃談咸銜嚴凡上聲威敢
謙檻儼范太聲勘闕陷鑑醜凡入聲

合益洽
狎業乏

函聲

色聲

峒聲

監聲

鹽聲

炎聲

剡聲

熊聲

焮聲

設聲

籀文敢字
說文作設

嚴聲

嚴聲

广聲

詹聲

斬聲

龔聲

甘聲

奄聲

夔聲

欠聲

允聲

與允別古
允在三部

妾聲

甲聲

柴聲

涉聲

濃聲

業聲

赴聲

騰聲

鼠聲

取聲

與四部
取別

夾聲

爾爾聲 在第十
五部

睜聲

鼠聲

聑聲

與四部
取別

夾聲

盜聲

扇聲

畱聲

籥聲

沓聲

帀聲

館

右諧聲偏旁見於今韵他

部內者皆從弟八部轉入

第九部

陸韵平聲東冬鍾江上聲
董腫講大公聲送宋用絳

中聲

躬聲

宮聲

東聲

重聲

童聲

龍聲

公聲

蟲聲

冬聲

冬聲

降聲

隆聲

丰聲

奉聲

奉聲

逢聲

用聲

甬聲

庸聲

从聲

込聲

凶聲

恩聲

同聲

農聲

邕聲

雝聲

同雍

宋聲

戎聲

封聲

容聲

工聲

珙聲

空聲

送聲

克聲

共聲

雙聲

冢聲

冡聲

凶聲

冢聲

兇聲

叟聲

宗聲

崇聲

嵩聲

豐聲

眾聲

尨聲

厖聲

竦聲

豕聲

茸聲

右諧聲偏旁見於今韻他

右諧聲偏旁見於今韵他

部內者皆從弟九部轉入

第十部

陸韵平聲陽唐上
聲養蕩去聲漾宕

王聲

行聲

衡聲

圭聲

匡聲

往聲

狂聲

网聲

岡聲

黃聲

廣聲

易聲

錫聲

陽聲

湯聲

斗聲

牆聲

將聲

臧聲

永聲

方聲

放聲

旁聲

皇聲

亢聲

兵聲

亢聲

京聲

芊聲

羨聲

戩聲

褻聲
隸作襄

庚聲

康聲

唐聲

皂聲

鄉聲

卿聲

上聲

畱聲

疆聲

強聲

兄聲

桑聲

爽聲

办聲
與十三部刃別

梁聲

彭聲

央聲

昌聲

囧聲

明聲

罔聲

兩聲

倉聲

相聲

高聲
隸作亨享

向聲

尚聲

堂聲

象聲

皿聲

孟聲

印聲

慶聲

丙聲

夏聲

章聲

商聲

亡聲

宄聲

卷聲

隸作喪

長聲

良聲

隸作良

量聲

羹聲

詒聲

競聲

香聲

弭聲

秉聲

甬聲

甬聲

甬聲

竝聲

介聲

匚聲

右諧聲偏旁見於今韵他

部內者皆從第十部轉入

第十一部

陸韵平聲庚耕清青上聲
樓耿靜迥太聲映諍勁徑

熒聲

丁聲

成聲

亭聲

正聲

生聲

盈聲

鳴聲

𡗗聲 籀文磬

玉聲 與七部
玉別

廷聲

呈聲

戠聲

戠聲

青聲

鼎聲

名聲

平聲

寧聲

寧聲

甯聲

嬰聲

粵聲

敬聲

𠂔聲

冥聲

甬聲

爭聲

頃聲

升聲

弁聲

貞聲

霈聲

至聲

井聲

耿聲

𠂔聲 古文
作同

鬲聲

𠂔聲 隸作
幸

晶聲

省聲

右諧聲偏旁見於今韵他部

內者皆從第十一部轉入

右諧聲偏旁見於合韻他部

內者皆從弟十一部轉入

第十二部

陸韻平聲眞臻先上聲軫
銑太公聲震霰入聲質櫛肩

秦聲

𠂔聲

人聲

儿聲

古文奇字人

𠂔聲

瀕聲

寅聲

𠂔聲

宥聲

賓聲

𠂔聲

身聲

旬聲

粵聲

信聲

辛聲

亲聲

新聲

令聲

天聲

田聲

千聲

年聲

因聲

命聲

申聲

陳聲

電聲

仁聲

眞聲

顛聲

佞聲

勻聲

旬聲

冏聲

閏聲

進聲

扁聲

臣聲

臥聲

賢聲

堅聲

辨聲

弦聲

塵聲

民聲

夷聲

畱聲

廟聲

見一先

牽聲

引聲

矜聲

廟聲

見二十
一震

八聲

宀聲

穴聲

匹聲

必聲

宀聲

瑟聲

盪聲

音聲

从白與五部
音別今作替

實聲

吉聲

壹聲

頡聲

質聲

七聲

寔聲

卩聲

隸省

卽聲

節聲

疾聲為矢日聲在日

癩聲

菓聲

水聲

疾聲為矢聲在第十五部

口者言舌欲以此
自看一部王恠祖
先生所定廿二部之
有出入者後以朱、
後之王此外亦有
悉設二音

日聲

痴聲

梟聲

柰聲

漆聲

到聲

室聲

畢聲

一聲

乙聲

血聲

徹聲

逸聲

印聲

咄聲

隸作抑

失聲

剛聲

隸作別

右諧聲偏旁見於今韵他部

內者皆從第十二部轉入

第十三部

陸韵平聲諱文欣魂瘕上聲準
吻隱混很去聲稹問燉恩恨

先聲

辰聲

晨聲

脣聲

困聲

麋聲

屯聲

春聲

案員口聲口聲在第十五部瀚疑口古有團義与口之為方義同當入此部

門聲

殷聲

分聲

覺聲

覺聲

目聲

今作良

西聲

亞聲

免聲

昏聲

不民

孫聲

奔聲

賁聲

君聲

員聲

鬍聲

鰈聲

昆聲

辜聲

敷聲

隸作敷

璊聲

川聲

雲聲

云聲

存聲

巾聲

侖聲

莖聲

壺聲

文聲

彬聲

吝聲

閔聲

豨聲

幽聲

軍聲

斤聲

刃聲

典聲

盃聲

溫聲

緼聲

甕聲

熏聲

今歸其同字類其以
其聲其入十二部今
入十三部月也

溫聲

緼聲

亶聲

熏聲

焚聲

彬聲

豚聲

盾聲

彡聲

舛聲

彡聲

殳聲

寸聲

筋聲

虫聲

彡聲

急聲

隱聲

ㄥ聲

囙聲

橐聲

右諧聲偏旁見於今韵他部

內者皆從弟十三部轉入

弟十四部

陸韵平聲元寒桓刪山仙上聲阮
早緩漕產彌去聲願翰換諫禰線

車聲

專聲

袁聲

冢聲

𠂇聲 篆文作𠂇

干聲

岸聲

旱聲

𠂇聲

𠂇聲

宴聲

𠂇聲

安聲

晏聲

𠂇聲

𠂇聲

𠂇聲

𠂇聲

𠂇聲

𠂇聲

闌聲

蘭聲

叩聲

藿聲

單聲

患聲

𠂇聲

𠂇聲

肩聲

弁聲 兗同

田聲

貫聲

番聲

潘聲

𠂇聲

閑聲

塵聲

丹聲

焉聲

𠂇聲

縣聲

然聲

元聲

完聲

善聲

說文膳饗皆善聲
大戴禮善与然韻
當在此部

冠聲

冂聲

山聲

彡聲

衍聲

憲聲

椀聲

散聲

漕聲

楸聲

樊聲

延聲

虜聲

獻聲

次聲

與十五部次別

茨聲

蘇聲

崑聲

段聲

燕聲

丸聲

虔聲

蕞聲

鮮聲

爨聲

𠂔聲

隸作攀

霽聲

隸作寒

褰聲

姦聲

面聲

般聲

煩聲

贊聲

祊聲

豕聲

筭聲

公聲

與九部公別

招聲

哀聲

班聲

建聲

算聲

華聲

犬聲

建聲

算聲

華聲

犬聲

刪聲

片聲

雋聲

與十六部
嶺別

扶聲

允聲

爰聲

肅聲

尊聲

斐聲

從瓦
誤

斲聲

右諧聲偏旁見於今韻他部

內者皆從弟十四部轉入

第十五部

陸韻平聲脂微齊皆灰上聲旨尾
齊駭賄去聲至未霽祭泰怪夬隊
廢入聲術物迄月
沒曷末黠鎋薛

妻聲

飛聲

皆聲

白聲

帥聲

歸聲

厶聲

與六部
厶別

私聲

夕聲

衣聲

鬼聲

鬼聲

旦聲

貴聲

鼎聲

眾聲

袞聲

綏聲

枚聲

几聲

禾聲

與十七部禾別

禾聲

視聲

祁聲

殺聲

殺聲

豈聲

微聲

非聲

口聲

與四部口別

韋聲

幾聲

隹聲

崔聲

隹聲

隹聲

同雕

夷聲

匕聲

尼聲

旨聲

稽聲

耆聲

角聲

屁聲

犀聲

虫聲

犀聲

脊聲

田反聲耳

帝聲

氏聲與十六

底聲

畏聲

希聲

氏聲

與十六部氏別

底聲

底聲

奎聲

耑聲

夕聲

師聲

威聲

癸聲

比聲

毘聲

米聲

麋聲

鼻聲

罪聲

伊聲

委聲

回聲

回聲

古文同

尸聲

次聲

戾聲

利聲

利聲

古文利

黎聲

穀聲

毀聲

尒聲

爾聲

鬪聲

豐聲

與九部豐別

夂聲

弟聲

𠂔聲

美聲

耒聲

此聲

火聲

水聲

矢聲

兕聲

二聲

履聲

肄聲

棄聲

率聲

擗聲

兌聲

气聲

无聲

既聲

忒聲

愛聲

胃聲

吠聲

四聲

豕聲

豕聲

季聲

采聲

惠聲

卒聲

和聲

市聲

位聲

率聲

亦聲

字从此

復聲

古文作退

出聲

隶聲

慧聲

慧聲

出聲

刷聲

友聲

對聲

類聲

類聲

內聲

字聲

貝聲

火聲

內聲

孛聲

貝聲

父聲

砵聲

蠛聲

厲聲

匄聲

曷聲

鬲聲

牽聲

卩聲

初聲

契聲

害聲

折聲

哲聲

帶聲

戌聲

歲聲

歲聲

外聲

世聲

貰聲

歛聲

厥聲

威聲

祭聲

医聲

毆聲

芑聲

劬聲

大聲

介聲

攴文

發聲

發聲

伐聲

以聲

戊聲

丁聲

舌干聲本音當
 在十四部釋名舌
 卷也梅誕生音舌
 為淺得之
 系ノ聲ノ聲在
 弟二部与系音不
 合ノ當作厂說文訓
 拙也字厂聲在弟十
 六部說文系繫也乃
 以音訓則系字亦當
 入弟六部乃本音也
 妃配慈己聲己聲

發聲

守聲

卑聲

昏聲
隸作舌

聒聲

火聲

峯聲

辭聲

蔣聲

樂聲

欒聲

轍聲

桀聲

牽聲

與七部牽十部幸別

逵聲

月聲

舌聲
口舌字从干

最聲

奪聲

截聲

秭聲

聿聲

律聲

弗聲

叟聲

乞聲

系聲

衰聲

妃聲

配聲

肥聲

兀聲

自聲

臬聲

白聲

亦自字與五部白別

喬聲

朮聲

朮省作朮

曳聲

利聲

隸作制

鼻聲

𦉳

𦉳聲

崇聲

𦉳聲

𦉳聲

竄聲

末聲

𦉳聲

𦉳聲

𦉳聲

器聲

𦉳聲

與七部
輒別

𦉳聲

𦉳聲

互聲

𦉳聲

𦉳聲

蓋聲

繼聲

會聲

𦉳聲

𦉳聲

殺聲

介聲

𦉳聲

𦉳聲

从
丌

苜聲

刺聲

與十六
部刺別

賴聲

骨聲

去聲

突聲

乞聲

與十二
部乙別

日聲

與十二
部日別

乾聲

𦉳聲

𦉳聲

𦉳聲

籀文
銳

𦉳聲

𦉳聲

𦉳聲

毳聲

步聲

拏聲

右諧聲偏旁見於今韻他部

內者皆從弟十五部轉入

第十六部

陸韻平聲支佳上聲紙蟹
去聲寘卦入聲陌麥咎錫

支聲

嵩聲

知聲

是聲

智聲

甲聲

斯聲

入聲

氏聲

祇聲

底聲

仄聲

虎聲

圭聲

佳聲

厄聲

奚聲

兒聲

規聲

鳩聲

趾聲

豕聲

豸聲

么聲

與十四部象別

从豕非

從止聲告入第一韻段
於說文兩解字收不此
部去標

公聲

工聲

牙聲

麗聲

危聲當入十七部

象聲

匸聲 與十部
匸別

牙聲

麗聲

危聲

兮聲

只聲

廌聲

益聲

蠲聲

帝聲

帝聲 隸作商與
十部商別

適聲

易聲

析聲

皙聲

束聲 與三部
束別

策聲

速聲 播文
迹

賚聲 隸作
責

刺聲

辟聲

鬲聲

鬻聲

鷓聲

簞聲

臭聲 與三部
臭別

鷓聲

解聲

厄聲

庀聲

狄聲

迹聲

秣聲

麻聲

歷聲

役聲

闕聲

畫聲

仄聲

迹亦行亦形在第五
部或文作蹟是
從青
於從文作速是
從束
於從黃束三形
皆在此
部於秦古十部
而歧

派聲

冊聲

駁聲

繫聲

糸聲

縈聲

買聲

右諧聲偏旁見於今韵他部

內者皆從第十六部轉入

第十七部

陸韵平聲歌戈麻上聲
荷果馬去聲箇過禡

它聲

沱聲

佗聲

丹聲

冏聲

過聲

哥聲

爲聲

皮聲

丌聲

何聲

何聲

离聲

離聲

也聲

地聲

施聲

池聲

義聲

儀聲

義聲

加聲

宜加聲

夕聲

義聲

加聲

嘉聲

多聲

宐聲

奇聲

猗聲

叁聲

麻聲

靡聲

我聲

羅聲

罹聲

罍聲

罷聲

罷聲

叕聲

坐聲

匕聲

與十五部匕別

化聲

吹聲

大聲

左聲

沙聲

瓦聲

陸聲

隋聲

墉聲

遁聲

坐聲

禾聲

和聲

龠聲

果聲

裸聲

朵聲

萑聲

貨聲

瑣聲

心聲

三

長

桂

臥聲

戈聲

羸聲

牛聲

融聲

同

右諧聲偏旁見於今韻他部

內者皆從第十七部轉入

右十七部諧聲凡不可知者及疑似不明者缺之不以會意淆不以漢後音韻惑溯洄沿流什得其八九矣

凡四千六百零一字

表二終

方有說文以言
某聲而按之十
七部不能合者
兄弟三奉古諸聲
偏旁分新互用記

古十七部合用類分表

六書音均表三

今韻二百六部始東終之以古均分之得十有七部
循其條理以之哈職德爲建首蕭宵肴豪音近之故
次之幽尤屋沃燭覺音近蕭故次之侯音近尤故次
之魚虞模藥鐸音近侯故次之是爲一類蒸登音亦
近之故次之侵鹽添緝葉帖音近蒸故次之覃談咸
銜巖凡合盍洽狎業乏音近侵故次之是爲一類之
二類者古亦交互合用東冬鍾江音與二類近故次
之陽唐音近冬鍾故次之庚耕清青音近陽故次之
是爲一類真臻先質櫛屑音近耕清故次之諱文欣

魂痕音近真故次之元寒桓刪山仙音近諱故次之
是爲一類脂微齊皆灰術物迄月沒曷末黠鐸薛音
近諱元二部故次之支佳陌麥咎錫音近脂故次之
歌戈麻音近支故次之是爲一類易大傳曰方以類
聚物以羣分是之謂矣學者誠以是求之可以觀古
音分合之理可以求今韻轉移不同之故可以綜古
經傳假借轉注之用可以通五方言語清濁輕重之
不齊輒依其類表於左

浙

弟 一 類

弟 一 部

平聲之哈上聲止海

去聲志代入聲職德

書 館

弟 二 類

弟 二 部

平聲蕭宵肴豪上聲篠
小巧皓去聲嘯笑效号

弟 三 部

平聲尤幽上聲有黝去
聲宥幼入聲屋沃燭覺

弟 四 部

平聲侯上聲
厚去聲候

浙

弟 五 部

平聲魚虞模上聲語麌姥
去聲御遇暮入聲藥鐸

弟六部

平聲蒸登上聲
拯等去聲證澄

三弟七部

平聲侵鹽添上聲寢琰忝
去聲沁豔柶入聲緝葉帖

類弟八部

平聲覃談咸銜嚴凡上聲感敢謙檻儼范
去聲勘闕陷鑑釅梵入聲合盍洽狎業乏

弟九部

平聲東冬鍾江上聲董
腫講去聲送宋用絳

四弟十部

平聲陽唐上聲
養蕩去聲漾宕

類弟十一部

平聲庚耕清青上聲櫻
耿靜迴去聲映諍勁徑

弟

第十二部

平聲眞臻先上聲軫銑
去聲震霰入聲質櫛屑

五

第十三部

平聲諱文欣魂瘳上聲準吻
隱混很去聲稹問焮恩恨

類

第十四部

平聲元寒桓刪山仙上聲阮旱
緩漕產獮去聲願翰換諫襴線

弟

第十五部

平聲脂微齊皆灰上聲旨尾霽駭賄去聲至未霽
祭泰怪夬隊廢入聲術物迄月沒曷末黠錯薛

六

第十六部

平聲支佳上聲紙蟹去
聲寘卦入聲陌麥咎錫

類

第十七部

平聲歌戈麻上聲哿
果馬去聲箇過禡

古合韻說

古本音與今韻異是無合韻之說乎曰有聲音之道
同源異派奔侈互輸協靈通氣移轉便捷分爲十七
而無不合不知有合韻則或以爲無韻如顧氏於谷
風之嵬萎怨思齊之造士抑之告則瞻卬之鞏後易
象傳之文炳文蔚順以從君是也或指爲方音顧氏
於毛詩小戎之參與中韻七月之陰與沖韻公劉之
飲與宗韻小戎之音與膺弓滕興韻大明之興與林
心韻易屯象傳之民與正韻臨象傳之命與正韻離
騷之名與均韻是也或以爲學古之誤江氏於離騷

之同調是也或改字以就韻如毛詩匏有苦葉改軌

鮮言從顧氏
說不為妄激

之同調是也或改字以就韻如毛詩匏有苦葉改軌
爲軌以韻牡無將大車改疵爲痕以韻塵劉原甫欲
改烝也無戎之戎爲成以韻務是也或改本音以就
韻如毛詩新臺之鮮顧氏謂古音徙小雅杖杜之近
顧氏謂古音悖是也其失也誣矣

古合韻次第近遠說

合韻以十七部次第分爲六類求之同類爲近異類
爲遠非同類而次第相附爲近次第相隔爲遠

古異平同入說

入爲平委平音十七入音不能具也故異平而同入

駮駮駮駮說文作𠄎𠄎侯侯儻在第二部駮𠄎在弟
一部也史記太史公自序幽厲昏亂既𦉳𦉳𦉳𦉳𦉳
至赧洛邑不祀祀在弟一部鎬在弟二部合韻也漢
書序傳元后娠母月精見表遭成之逸政自諸舅陽
平作威誅加卿宰母宰弟一部表弟二部舅弟三部
合韻也弟二部入音同弟一部如太史公自序子羽
暴虐漢行功德以弟二部之虐合韻弟一部之德讀
如匿上林賦以弟二部之約弱削樂藐字合韻弟一
部之飾服郁側字約讀如薏削讀如息弱讀如食樂
讀如力藐讀如墨此其同入之證也古音多斂自音

後變爲肴豪韻鮮能知其入音矣

弟六部與弟一部同入說

弟六部與弟一部合用最近其入音同弟一部如得來之爲登來螟蟻之爲螟騰得蟻在弟一部登騰在弟六部也陸韻以職德配蒸登非無見矣

弟四部與弟三部同入說

弟四部與弟三部合用最近其入音同弟三部

弟九部與弟三部同入說

弟九部入音同弟三部故陸韻以屋沃燭覺配東冬鍾江也

第十部與弟五部同入說

第十部與第五部同入說

第十部入音同第五部故陸韵以藥鐸配陽唐也

第十一部與第十二部同入說

第十一部與第十二部合用最近其入音同第十二

部如今文尚書辨秩史記作平程屈賦九章亦以程

韵匹又儀禮古文冪皆為密今文尚書惟荆之謐哉

史記作惟荆之靜程冪靜在第十一部秩匹密謐在

第十二部也陸韵以陌麥錫咍配庚耕清青於音理

未審

第十三部第十四部與第十五部同入說

此段說至精但秩匹密謐皆非其部入於王房新別定為至部當矣凡此所舉可取為至部辨相通之理

弟十三部弟十四部與弟十五部合用最近其入音
同十五部如黽勉爲麤沒亦爲蜜勿氤氤爲壹鬱勉
氤弟十三部沒勿鬱弟十五部也毛詩以按徂旅孟
子作以遏徂莒呂荆其罰百鍰史記作其罰百率按
鍰弟十四部遏率弟十五部也

弟十七部與弟十六部同入說

弟十七部與弟十六部合用最近其入音同弟十六
部

古諧聲偏旁分部互用說

諧聲偏旁分別部居如前表所別矣間有不合者如

表字求聲而在弟一部朝字舟聲而在弟二部牡字

諧聲偏旁分別部居如前表所別矣間有不合者如

參今聲今乃几
部字与多部字
異此字古音蓋在
侵部也

矜漢碑作矜蓋
今聲

音近者歸之合韻
可也音遠者或有
特語未可概以合韻
况字則作自望其方
止標字商周是為性
無礙乎

表字求聲而在第一部朝字舟聲而在第二部牡字
土聲而在第三部侮字每聲而在第四部股殺字及
聲而在第五部仍孕字乃聲而在第六部參字參聲
而在第七部棐字世聲而在第八部送字侯聲而在
第九部彭字彡聲而在第十部羸字羸聲而在第十
一部矜字今聲而在第十二部存字才聲而在第十
三部憲字害省聲而在第十四部截字雀聲而在第
十五部狄字亦省聲而在第十六部邗字并聲而在
第十七部此類甚多即合韻之理也

古一字異體說

此字上段皆攷古均
之要道其有不左
者若亦有說盡以
合均概之儀羊止美
流得此史極有五本
非史於信守語誤
一也本是史於後人
分神未信如古於於
其不在神二也或依
小篆則不合依古文
宿文則合此秦不
小篆雖以秦字為也
三也或依古文則合
依或體則不合或依
或體則合依古文則
不合此秦字之世改
易文字者互有字
失也四也又或其字
傳自古初秦為小篆
二書更易其字既
為古初之字其言心
即在初之言而後人
分部所擇有初之
文不越商周者其

凡一字異體者即可徵合韻之條理以弟十六部言
之顰或為鶻逝古為邊兒聲鬲聲狄聲易聲同在本
部也芟或為芟鬚或為髡錫或為詘輓或為輓弛或
為號支聲易聲兒聲虎聲在十六部多聲也聲宜聲
在十七部此可見次第相近合用之理鶻或為鶻說
本相如速改為迹起於李斯鬲聲束聲在十六部赤
聲亦聲在弟五部此可見次第相遠合用之理他部
皆準此求之

古異部假借轉注說

古六書假借以音為主同音相代也轉注以義為主

同義互訓也作字之始有音而後有字義不外乎音

音已不修矣与古
初舍夫五也此五者
學者宜盡心焉

此說轉注因義互
訓是近之而又
轉注亦主音則
失矣

所舉轉注未嘗
以其非建款一首
周言亦受也

所舉惟近近是
轉注之流者非考
考之此亦与異部
假借同例

同義互訓也作字之始有音而後有字義不外乎音

故轉注亦主音假借取諸同部者多取諸異部者少

轉注取諸同部異部者各半十七部為假借轉注之

維綱學者必知十七部之分然後可以知十七部之

合知其分知其合然後可以盡求古經傳之假借轉

注而無疑義異部假借如常棣借務為侮大田借騰為頓文王有聲借滅為洳雨無正借荅為對之類異部轉注如愛隱也曾重也蒸

塵也之類

方言如萌檠之檠秦晉之間曰肄水火之火齊言曰

焮此同部轉注假借之理也如關西曰迎關東曰逆

荆郊之鄙謂淫曰遙齊魯之間鮮聲近斯趙魏之東

實寔同聲此異部合韻之理也

六書說

文字起於聲音六書不外謠俗六書以象形指事會
意爲形以諧聲轉注假借爲聲又以象形指事會意
諧聲爲形以轉注假借爲聲又以象形指事會意諧
聲轉注假借爲形以十七部爲聲六書猶五音十七
部猶六律不以六律不能正五音不以十七部不能
分別象形指事會意諧聲四者文字之聲韻鴻殺而
得其轉注假借故十七部曰音均均者勻也徧也一
部之內其音勻圓如一也均韻古今字轉注異字同

說未嘗總由特注
之義欠洞澈耳

二語說行注假
借是之天下曰
又非

義假借異義同字其源皆在音均說文解字者象形
指事會意諧聲之書也爾雅廣雅方言釋名者轉注
假借之書也陸灋言切韻爲音韻之書然古十七部
藏蘊未悟不可以通古經傳之文今特表而出之著
其分合周秦漢人詁訓之精微後代反語雙聲疊韻
音紐字母之學胥一以貫之矣

凡二千七百七十八字

浙

終



浙江圖書館



浙江圖書館



浙江圖書館

類別 **天書音韻表**

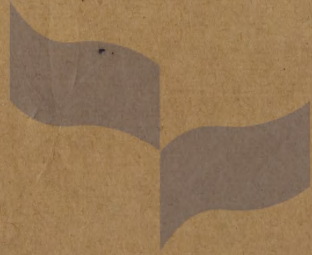
編號 **0629**

冊數 **2**

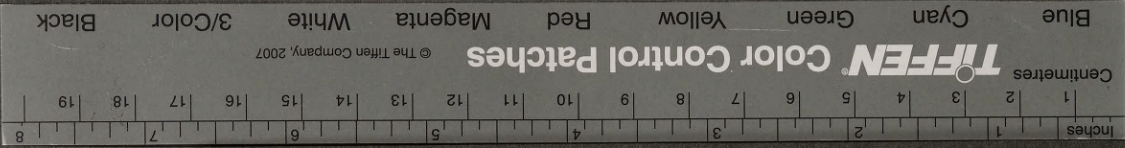
售價 **12000元**



浙江圖書館



浙江圖書館



浙江圖書館



浙江圖書館

