

সংবাদ

সাপ্তাহিক সংবাদ পত্র।

লোহার

কাড়ি, বরগা,

এঙ্গেল, করগেট, মটকা, পাটা, বর্ট, প্লেট ও ঢালাই রেলিং, পিলার, পাইপ প্রভৃতি উচিত মূল্যে বিক্রয় করি ও ভিঃ পিঃ তে সমস্ত মাল পাঠাই।

রঞ্জন এণ্ড কোং

৬৭৪ নং ষ্ট্র্যাণ্ড রোড কলিকাতা বড়বাজার।

কলিকাতা সংবাদপত্রের সজ্ঞাকারীকরণ সংক্রান্ত বিজ্ঞপত্র।
 ১. এই পত্রিকা।
 ২. বাৎসরিক মূল্য।
 ৩. হাফে ১০ টাকা।
 ৪. নগর মূল্যে বিক্রয়।
 ৫. বাৎসরিক মূল্য।
 ৬. হাফে ১০ টাকা।
 ৭. নগর মূল্যে বিক্রয়।
 ৮. বাৎসরিক মূল্য।
 ৯. হাফে ১০ টাকা।
 ১০. নগর মূল্যে বিক্রয়।

কলিকাতা সংবাদপত্রের

২১শ বর্ষ

বঙ্গনাথগঞ্জ—মুর্শিদাবাদ ২৪শে পৌষ বুধবার ১৩৪১ ইংরাজী 9th January 1935

৩২শ সংখ্যা

এই জনগণ জ্ঞাপরণকালে স্ত্রী-পুরুষের মহাবন্ধু

হিলিংবাম

সেবনে মেহরোগ চির আরোগ্য ও নবযৌবন পুনঃপ্রতিষ্ঠিত হইবে।

১ মাত্রায় পরিচয় পাইবেন, সপ্তাহে আরোগ্য হইবেন।

৪০ বৎসর ধরিয়া রোগী ও চিকিৎসক উভয় দলের নিত্য ব্যবহার্য। আই-এম-এস, এম-ডি-এফ-আর-সি-এস, এম-আর-সি-পি, এম-আর-সি-এস, এল-আর-সি-পি, এল-আর-সি-এস প্রভৃতি উপাধিধারী ডাক্তারগণ কর্তৃক অতি উচ্চ প্রশংসিত ও পৃষ্ঠপোষিত। প্রশংসাকারী হই একজন ডাক্তারের নাম দেখুন :-

কর্ণেল কে, সি, গুপ্ত আই-এম-এস, এম-ডি, এফ-আর-সি, এল, ইত্যাদি ; লেঃ কর্নেল এন, সি, সিংহ, আই-এম-এস, এম-আর-সি-পি, এম-আর-সি-এস, সার্জন মেজর বি, কে, বসু, আই-এম-এস-এম-ডি-সি-এম, ক্যাপ্টেন এল, এন, চৌধুরী, আই-এম-এস, এম-আর-সি-এস, এল-আর-সি-পি, ডাঃ পুষ্প এম-ডি ইত্যাদি।

মূল্য বড় শিশি ৩/-, মাঝারি ২/-, ছোট ১/-
 ডাক মাণ্ডলাদি স্বতন্ত্র। বিশেষ বিবরণ সম্বলিত তালিকা পুস্তক লিখিলে বিনামূল্যে পাঠাই।



স্বর্ণচিহ্নিত সালসা—স্বায়মিক দৌর্বল্যের মর্হেযধ। পারদ গরমী এবং যাবতীয় রক্তদ্রুষ্টিতে অব্যর্থ।

স্বাস্থ্যকাম স্বায়মিক দৌর্বল্যে অরবিত্তর সকলেই কষ্ট পাইতেছেন—তার উপর এখন কর্ণমুগ আশিত্যে, এ সময়ে আমরা সকলকেই স্যাগো সেবন করিতে বলি। পারা, গরমী প্রভৃতি রক্ত দোষও স্যাগো সেবনে নিবারিত হয় ; বেহ সতেজ হয় ; রক্ত বৃদ্ধি হয়, দেহে নতুন জীবন, নতুন যৌবন সঞ্চার হয়। খোস, পাঁচড়া, দাদ, অশ, কাউর, বাত আমবাত সর্দি কাশি সমস্তই স্যাগো সেবনে নিবারিত হয়।

স্ত্রীলোকের ঋতুর গোলাযোগ, বাধক, দীর্ঘকাল ব্যাপী ঋতু, ঋতুকালীন আশা ও বাধা সমস্ত উপদগে স্যাগো বাহমন্ত্রের ন্যায় কার্য করে।

মূল্য প্রতি শিশি (১৬ দিনের উপযোগী) ২/- ; ৩টা একত্রে ৫/-
 ডাক মাণ্ডলাদি স্বতন্ত্র।

আর, লগিন এণ্ড কোং

ম্যানুঃ—কোমিসন্।

৪৪০, বহুবাজার ষ্ট্রীট কলিকাতা।

টেলিগ্রাম—'হিলিং', কলিকাতা



স্বাস্থ্য ও শক্তি
 অর্জন করিতে

সুবল্লী কষায়

সেবন করিতে আরম্ভ করুন। সকল বয়সে সকল স্থাতে ব্যবহার করা যায়।

সেবনে কোন হাদাম্য নাই। ৫০ বৎসর পরীক্ষিত।

সুবল্লী কষায়

ভারতবাসীর প্রক্ষেপে সর্বোৎকৃষ্ট, সর্বশ্রেষ্ঠ পারদ রক্তদ্রুষ্টির মর্হেযধ

সি, কে, সেন এণ্ড কোং লিঃ

২০ নং কলুটোলা ষ্ট্রীট কলিকাতা



সর্বভোগ্য দেবেভ্যা নমঃ ।



জঙ্গিপুর সংবাদ ।

২৪শে পৌষ বুধবার সন ১৩৪১ সাল ।

জঙ্গিপুর কৃষি-শিল্প প্রদর্শনী ।

আগামী ৩০শে জাহ্নবীর কৃষি-শিল্প বিভাগের মহামান্য মন্ত্রী মহাশয় প্রদর্শনীর উদ্বোধন করিবেন । এখন হইতে হ্যাণ্ডবিল, প্রাকার্ড প্রভৃতি বিলি করা হইতেছে । এবারে প্রদর্শনী সন্দ্বীপস্থলের হইবে বলিয়া আশা করা যায় ।

নীলামের ইস্তাহার ।

চৌকি জঙ্গিপুর প্রথম মুন্সেফী আদালত ।

নীলামের দিন ১৫ই জানুয়ারী ১৯৩৫ ।

- ১৩২৯ খাং ডিঃ শৌরীজজীবন রায় দেং মধু মণ্ডল দাবি ১৭/২ থানা রঘুনাথগঞ্জ মৌজে নিস্তা ৩-৩৭ শতকের কাত ৭/৭ আঃ ৫
- ১৭৮৬ খাং ডিঃ ভোসদক হোসেন বিশ্বাস দেং তারাপদ রায় দাবি ৮৪/০ থানা স্ত্রী মৌজে গাতিরা ৩-২৮ শতকের কাত ২০/ আঃ ১০
- ১০১৪ খাং ডিঃ সেবাইত নাবালক নিরোজকৃষ্ণ ঘোষ পক্ষে গার্জেন মাতা তরপিনী দাসী দেং আলি মহম্মদ সেধ দিঃ দাবি ১৮/০ থানা স্ত্রী মৌজে আরাদী গোড়সা ও বহুতালী ৪৮ শতকের কাত ২/ আঃ ৫
- ১০১৬ খাং ডিঃ ঐ দেং মোলবী ইসমাইল সেধ দিঃ দাবি ৪৩/০ মৌজাদি ঐ ১-৭৭ শতকের কাত ৫৬/৫ আঃ ১০
- ১৬৪৪ খাং ডিঃ ঐ দেং মিল্লাল মণ্ডল দাবি ২৭/২ থানা স্ত্রী মৌজে উমরাপুর ১৭/৪৬ বিঘার কাত ১২৬/ আঃ ৫০
- ১০২০ খাং ডিঃ নলিনাক্ষর দিঃ দেং শ্রীপতি মাল দিঃ দাবি ৩০৬/১০ থানা রঘুনাথগঞ্জ মৌজে সেতা জামুয়ার ৪৮ শতকের কাত ৪১/০ আঃ ৫, খতিয়ান নং ২৫১
- ১০১৮ খাং ডিঃ ঐ দেং পুলিনচন্দ্র মাল দিঃ দাবি ৪০৬/০ থানা ঐ মৌজে বীরথবা ১-৫ শতকের কাত ৫/০ আঃ ৫
- ১০১৯ খাং ডিঃ ঐ দেং ঐ দাবি ৪১/১৫ মৌজাদি ঐ ৪২ শতকের কাত ৫/০ আঃ ৫
- ১০২১ খাং ডিঃ ঐ দেং ঐ দাবি ৬০/০ মৌজাদি ঐ ২-৪১ শতকের কাত ৮৪/০ আঃ ৫
- ১০২২ খাং ডিঃ ঐ দেং পুলিনচন্দ্র মাল দাবি ৫১১/৩ মৌজাদি ঐ ১-৪২ শতকের কাত ৭/০ আঃ ১০
- ১০২৩ খাং ডিঃ ঐ দেং পুলিনচন্দ্র মাল দিঃ দাবি ৯০/১০ মৌজাদি ঐ ২-২৩ শতকের কাত ১০/ আঃ ১৫
- ১৪৩৬ খাং ডিঃ গোবুলচন্দ্র রায় দিঃ দেং কিশোরী মোহন দাস দাবি ৪০৬/০ থানা রঘুনাথগঞ্জ মৌজে খিদিরপুর ২-৮৩ শতকের কাত ২/০ আঃ ১০
- ১৬৬০ খাং ডিঃ ঐ দেং উমেশ মণ্ডল দিঃ দাবি ৩৩/০ থানা ঐ মৌজে ঐ ৩৬ শতকের কাত ৪/১৮৬ আঃ ৫
- ১৬৬১ খাং ডিঃ ঐ দেং ঐ দাবি ৮৮/০ মৌজাদি ঐ ২-৪ শতকের কাত ৮৬/৫ আঃ ৫
- ৩৩৪ মনি ডিঃ হুরেন্দ্রনারায়ণ রায় দেং নিত্যানন্দ মণ্ডল দাবি ২৭০/২ পং থানা রঘুনাথগঞ্জ মৌজে মণ্ডলপুর ইস্তাহার লিখিত সম্পত্তি নীলাম হইবে আঃ ৫০, ২নং লাইট ঐ মধ্যে ২-২৭ শতক নিষ্কর আঃ ১০০
- ৩৪৪ মনি ডিঃ ভোসদক হোসেন বিশ্বাস দেং মুনসেদ আলি সেধ দাবি ১২০/০ থানা স্ত্রী মৌজে ডাঙ্গাপাড়া ১৫ শতক লাখরাজ আঃ ৬০, ২নং লাইট ঐ মধ্যে ৩-৮৫ শতকের কাত ১১৫ আঃ ৫০, রায়ত স্থিতিবান ।
- ২২৫ মর্গেজ ডিঃ গোপেশ্বরী দাসী দেং তাজিউদ্দিন বিশ্বাস দাবি ৪০০/০ থানা রঘুনাথগঞ্জ মৌজে আলনিয়া ৬/২৪ বিঘার কাত ২৬৫ আঃ ১০০

চৌকি জঙ্গিপুর দ্বিতীয় মুন্সেফী আদালত ।

নীলামের দিন ১৮ই জানুয়ারী ১৯৩৫ ।

- ১১৬৩ খাং ডিঃ পঙ্কজকুমার দাস দেং কুম্ভকামিনী দাসী দাবি ১২/০ থানা সাগরদীঘি মৌজে কালিয়াডাঙ্গা ৪/০ বিঘার কাত ৬/৮৬ আঃ ৮, উক্ত মৌজা মধ্যে ২/২ অংশ পত্তনি স্বত্বাধীন আছে ও ৬/৬ বন্দাবনবিহারী দেব ঠাকুরের সেবাইত সুরিক মোকাবিলা বিবাদীগণের ২/২ অংশ জমিদারী স্বত্ব ।
- ১১৪০ খাং ডিঃ সেবাইত গুরুচরণ সিং দেং মিতন আলী সেধ দিঃ দাবি ১৫৬৯ পং মহালক্ষী মৌজে ব্রাহ্মীগ্রাম ৩৩ শতকের কাত ১৬/ আঃ ৫, রায়ত স্থিতিবান সন ১৩৩৯ সাল হইতে টাকায় ০/ হিঃ বৃদ্ধি হইয়াছে ।
- ১৪১৪ খাং ডিঃ হরিনারায়ণ রায় দিঃ দেং রমজান সেধ মৃত্যাস্তে ওয়ারিশ খোসজান সেধ দিঃ দাবি ৫০/২ থানা সাগরদীঘি মৌজে কিসমত ১-৮ শতকের কাত ৮/০ আঃ ১০, নিম্নাংশে জমা ৪/০ খতিয়ান নং ১১০৭
- ১৮৩৫ খাং ডিঃ জগদীন্দ্রনাথ চৌধুরী দেং দেবেন্দ্রনাথ রায় চৌধুরী ওরফে ভোলানাথ রায় চৌধুরী দিঃ দাবি ৬৪/৬ থানা ঐ মৌজে জুগর ৩-৮ শতকের কাত ২০৬/১০ আঃ ১৫
- ১২০৬ খাং ডিঃ কৃষ্ণগোবিন্দ ভৌমিক কমন ম্যানেজার দেং হরিশাল মণ্ডল দাবি ৬৬/০ থানা ঐ মৌজে ভূমিহর ২-৮ শতকের কাত ১১৬/৫ আঃ ৪৫, রায়ত স্থিতিবান
- ১২০৭ খাং ডিঃ ঐ দেং যোগেশচন্দ্র মুখোপাধ্যায় দাবি ৬৭৬/৬ থানা রঘুনাথগঞ্জ মৌজে ভূমিহর ১-৭৫ শতকের কাত ১১০/১০ আঃ ৫০, রায়ত স্থিতিবান পং নং ২০৭
- ১৫১৬ খাং ডিঃ সেবাইত আমাচরণ নাথ দিঃ দেং ককির চন্দ্র মণ্ডল দিঃ দাবি ১৬৩/২২ থানা সাগরদীঘি মৌজে দোগাছি ৪২ শতকের কাত ১/৮ আঃ ৫, রায়ত স্থিতিবান পং নং ১২৭
- ১৫১৭ খাং ডিঃ ঐ দেং আমলানন্দ বন্দ্যোপাধ্যায় দিঃ দাবি ১৬৩/২২ থানা সাগরদীঘি মৌজে দোগাছি জমা ১/৫ আঃ ৫, রায়ত স্থিতিবান পং নং ৩৬
- ১৭৪৬ খাং ডিঃ হেমলতা রায় দেং চন্দ্রকান্ত সাহা দাবি ১২৬/০ থানা লমসেরগঞ্জ মৌজে আকুগা ৩৫ শতকের কাত ১/০ আঃ ৫
- ১০২৭ খাং ডিঃ নির্মলকুমার সিংহ নওগাঙ্গা দেং আবদুল হাই মিল্লা দিঃ দাবি ৩৩/০ থানা সাগরদীঘি মৌজে হুরহরি ৭৪ শতকের কাত ১৪/০ আঃ ১০
- ১৬৩৩ খাং ডিঃ ঐ দেং রমজান সেধ মৃত্যাস্তে ওয়ারিশ জুবের সেধ দিঃ দাবি ১১৭৪/৬ থানা ঐ মৌজে চন্দনবাটী ১০/১৬০ বিঘার কাত ১৭/০ আঃ ৫০, সন ১৩৩৪ সাল হইতে টাকায় ০/ হিসাবে বৃদ্ধি হইয়াছে ।
- ১৬৩৫ খাং ডিঃ ঐ দেং বটকৃষ্ণ বাগ দাবি ১২৪৯ থানা ঐ মৌজে নওগাড়া ৭ শতকের কাত ১/ আঃ ৫, বৃদ্ধি টাকায় ০/ হিসাবে ।
- ১৬৩৬ খাং ডিঃ ঐ দেং হাবিল সেধ দাবি ৩২/৬ থানা ঐ মৌজে কোমড়া ১-১৩ শতকের কাত ৪/০ আঃ ১০
- ১৬৩৭ খাং ডিঃ ঐ দেং কাইজুদ্দিন বিশ্বাস দিঃ দাবি ১০/০ থানা ঐ মৌজে চণ্ডিগ্রাম ৮ শতকের কাত ১/০ আঃ ৮, বৃদ্ধি ০/ হিসাবে ।
- ১৬৪০ খাং ডিঃ ঐ দেং রজনীকান্ত দাস দাবি ৪৫/০ থানা ঐ মৌজে নওগাড়া ২-৩ শতকের কাত ৬/০ আঃ ৩৬, বৃদ্ধি টাকায় ০/ হিসাবে ।
- ১৬৪১ খাং ডিঃ ঐ দেং অখিল কোনাই দিঃ দাবি ২৬/০ থানা ঐ মৌজে হুকাপুর ২০ শতকের কাত ১/০ আঃ ৩, বৃদ্ধি টাকায় ০/ হিসাবে ।
- ১৬৪২ খাং ডিঃ ঐ দেং কবিল সেধ দাবি ৩২/০ থানা ঐ মৌজে কোমড়া ১-৪ শতকের কাত ৪/০ আঃ ১০
- ১৬৪৬ খাং ডিঃ ঐ দেং এসলাম সেধ দিঃ দাবি ৭০/৬ মৌজাদি ঐ ২-৩ শতকের কাত ১০/০ আঃ ৩০
- ১৭৬৬ খাং ডিঃ নেহালচাঁদ সামন্তকার ষ্টেটের রিসিভার জানচাঁদ জ্যোতি দেং সাতকড়ি মাল দাবি ১৮৬/০ থানা

সাগরদীঘি মৌজে খাড়ুগ্রাম ১-৮ শতকের কাত ২/০ আঃ ৫

- ১৭৬৭ খাং ডিঃ ঐ দেং রাজবরভ কোনাই দিঃ দাবি ২২/০ মৌজাদি ঐ ৬-৬ শতকের কাত ৪৬/৫ আঃ ১০
- ১৭৬৮ খাং ডিঃ ঐ দেং কলিমুদ্দিন বিশ্বাস দাবি ২৪/০ মৌজাদি ঐ ১ একরের কাত ৪১/২ আঃ ১০
- ১৭৬৯ খাং ডিঃ ঐ দেং ঐ দাবি ৪০/০ মৌজাদি ঐ ১-৫ শতকের কাত ৮/১১ আঃ ১৫
- ১৭৭০ খাং ডিঃ ঐ দেং ভক্তিভূষণ সাহা দিঃ দাবি ৪২৬/০ মৌজাদি ঐ ২৮ শতকের কাত ১০/১১ আঃ ২৫
- ১৭৭১ খাং ডিঃ ঐ দেং জমিদারনাথ বিবি দাবি ১০৪/০ মৌজাদি ঐ ৫-৪ শতকের কাত ২৯/১১ আঃ ৫০
- ১৭৭৮ খাং ডিঃ ঐ দেং হুবাদিনী দাসী দিঃ দাবি ১১৬/০ মৌজাদি ঐ ১২ শতকের কাত ১/০ আঃ ৩
- ১২২৭ খাং ডিঃ সেবাইত মহারাজ বোগেননাথ রায় বাহাদুর দেং একারব সেধ দিঃ দাবি ৫২৯ থানা সাগরদীঘি মৌজে বোথারা ১-৮৪ শতকের কাত ৩৬/৬ আঃ ১০, সন ১৩৩৭ সাল হইতে জমা বৃদ্ধি হইয়াছে ।
- ১২৪৫ খাং ডিঃ ঐ দেং গৌরশঙ্কর চট্টোপাধ্যায় দাবি ৪৩৬/০ মৌজাদি ঐ ১-৬ শতকের কাত ৫৬/২ আঃ ১৫
- ১৭১১ খাং ডিঃ সরোজকৃষ্ণ ঘোষ মৌলিক দেং এবাদত কাজী দিঃ দাবি ৬০/২ থানা ঐ মৌজে শীতলপাড়া ৪-৮১ শতকের কাত ২১/০ আঃ ২৫
- ১৮৩২ খাং ডিঃ নির্মলাবালা চৌধুরাণী দেং শশাঙ্ক শেখর সরকার দিঃ দাবি ১১৪/৬ থানা স্ত্রী মৌজে সেরপুর ১২ কাঠার কাত ১৪/৮৬ আঃ ৭
- ১৫৮৬ খাং ডিঃ বিপ্রচরণ পাণ্ডে দেং বৈদ্যনাথ মণ্ডলের মৃত্যাস্তে দুলাল মণ্ডল দিঃ দাবি ৩৩৬/৬ থানা লমসেরগঞ্জ মৌজে কুলি ৮৫ শতকের কাত ৫/ আঃ ২০
- ১৯০৮ খাং ডিঃ লুটুগোপাল ভট্টাচার্য দেং গোবুর বিশ্বাস দিঃ দাবি ১০৩/৬ থানা সাগরদীঘি মৌজে সেউর ৭-৩৭ শতকের কাত ২৬/১০ আঃ ১০০
- ১২০৫ খাং ডিঃ হুর মহম্মদ বিশ্বাস দেং আমানতুরা সেধ দাবি ১৩৩২ থানা লমসেরগঞ্জ মৌজে মহাদেবনগর ৪৩ শতকের কাত ২৬/১৬ আঃ ৫
- ১৮৬৭ খাং ডিঃ সপ্তর্ষীদেব ঘোষ দেং দিলু সেধ দিঃ দাবি ১৮/৩ থানা ঐ মৌজে পরাণপাড়া ২৮ শতকের কাত ১৬/১১ আঃ ১০
- ১৮৫২ খাং ডিঃ ঐ দেং মির আশান আলি দিঃ দাবি ১৪৬/৩ মৌজাদি ঐ ১-২৭ শতকের কাত ১/ আঃ ১০
- ১৮০৬ খাং ডিঃ জগবন্ধু সিংহ দিঃ দেং নটবর দাস দাবি ৩৭/৯ থানা স্ত্রী মৌজে হাদিমপুর ৭৬৬/০ বিঘার কাত ৭/৯ আঃ ১৫
- ১৮০৮ খাং ডিঃ জগবন্ধু সিংহ দিঃ দেং মধুসূদন স্বর্নকার দাবি ২০৬/২ মৌজাদি ঐ ৪/ বিঘার কাত ১২/ আঃ ৫
- ১৮৫৯ খাং ডিঃ যোগেন্দ্রচন্দ্র ঠা দেং দিদার সেধ দিঃ দাবি ১৪৬/৩ থানা লমসেরগঞ্জ মৌজে চাঁদনীদহা ১৪৩৪ বিঘার কাত ১৪৮ পাই আঃ ৫
- ১৮৬০ খাং ডিঃ ঐ দেং অভিমত দাস দিঃ দাবি ২৪/০ মৌজাদি ঐ ৩/৩১ বিঘার কাত ২৬৪ পাই আঃ ৫
- ১৮৬১ খাং ডিঃ ঐ দেং দিদারবল্লভ সেধ দিঃ দাবি ৩৬৬/০ মৌজাদি ঐ ৫/১৬/০ বিঘার কাত ৫/২ পাই আঃ ১০
- ১৮৬২ খাং ডিঃ ঐ দেং মুল্লী মোমিন দিঃ দাবি ৩৩০/২ মৌজাদি ঐ ১/১৬/০ বিঘার কাত ৪/০ আঃ ১০
- ১৪৮২ খাং ডিঃ শ্রীমতী রাণী জ্যোতির্ময়ী দেবী দেং রামদাস মণ্ডল দাবি ২১/২ থানা লমসেরগঞ্জ মৌজে কুলী ১-৬০ শতকের কাত ২/০ আঃ ১০
- ১৬৬৬ খাং ডিঃ ঐ দেং ধীরেন দাস দিঃ দাবি ২/০ থানা ঐ মৌজে দিঘড়ী ৬ শতকের কাত ১/২ আঃ ১০
- ১৬৪৮ খাং ডিঃ ঐ দেং নেস মহম্মদ সেধ দিঃ দাবি ৪৫/০ থানা ঐ মৌজে কুলী ১-৪৬ শতকের কাত ৬/০ আঃ ২০
- ১২০০ খাং ডিঃ ঐ দেং মুল্লী ইয়ারমহম্মদ বিশ্বাস দিঃ দাবি ৬৬১/৬ থানা সাগরদীঘি মৌজে ভূইহাট ও আরিজপুর ৭৭-১২ শতকের কাত ১৫১/২ আঃ ৫০০

নীলাম্বের ইস্তাহার ।

চৌকি জঙ্গিপুৰ প্ৰথম মুন্সেফী আদালত ।

নীলাম্বের দিন ১৫ই জানুয়ারী ১৯৩৫ ।

১১৩৯ খাং ডি: পূৰ্ণচন্দ্ৰ চট্টোপাধ্যায় দীং দেং ফকির মণ্ডল নাবালক পক্ষে কোর্ট গাৰ্জেন বাবু গিরিজাপতি ব্রায় উকিল দাবি ৩৪১/৩ থানা স্ত্রী মৌজে আনুয়ানী ৪-১৩ শতকের কাত ৩০ আ: ১৫

১৪৩৮ খাং ডি: ব্রজবাবা দেব্যা মৃত্যন্তে তারিণীচরণ তেওয়ারী দেং বাহার উদ্দিন মোমিন দাবি ১৪৩/৩ থানা স্ত্রী মৌজে ইংলিশ ৬৮ শতকের কাত ১০/১০ আ: ৫, প্ৰকাশ থাকে যে উক্ত জমা ১০৩৯ সালের হুকু হইতে টাকা প্ৰতি ১/০ হারে বৃদ্ধিৰ ডিক্ৰী হয় ।

১৭৪১ খাং ডি: কালীচরণ সিংহ দীং দেং কিশোরী মোহন দাস দাবি ৪৯৪/৬ থানা রঘুনাথগঞ্জ মৌজে সোনাতিকরী ৯৮ শতকের কাত ৭১/৫ আ: ২৫, রায়ত স্থিতবান ।

১৭৪২ খাং ডি: ঐ দেং কোকিল রিশি দীং দাবি ২৮/১০ মৌজাদি ঐ ১-০৩ শতকের কাত ৪০/০ আ: ১৫, রায়ত স্থিতবান ।

১৭৪৩ খাং ডি: ঐ দেং বনমালী সরকার দীং দাবি ২৩/১৫ মৌজাদি ঐ ৫০ শতকের কাত ২৬/১০ আ: ১০, রায়ত স্থিতবান ।

১৭৪৪ খাং ডি: গৌরচন্দ্ৰ দত্ত দীং দেং বোডেশ্বালা রায় চৌধুরাণী দাবি ৬৪৩/৩ মৌজাদি ঐ ২-২১ শতকের কাত ১০৬৭/১ আ: ৪০, রায়ত স্থিতবান ।

১০৫৭ খাং ডি: গৌরচন্দ্ৰ দত্ত দেং শচীন্দ্রনাথ রায় দীং দাবি ১২৬/৬ থানা রঘুনাথগঞ্জ মৌজে রঘুনাথগঞ্জ ওরফে মাখনটুলী ৩০ শতকের কাত ৭, আ: ১০

১১৬৮ খাং ডি: মহারাজ শশীকান্ত আচার্য বাহাদুর দীং দেং আবদুল গোকুর বিশ্বাস দীং দাবি ৪২২/৩ থানা স্ত্রী মৌজে এমামনগর ১২৬২ বিঘার কাত ১২৬০/০ আ: ৪০, ১ নং লাট থানা ঐ মৌজে চক হুৰপুৰ ২৪৪/৪ বিঘার কাত ১৪৬৮/৮ আ: ১৫০, ১ নং লাট থানা ঐ মৌজে দুর্গাপুৰ ৪৬/৪৪ বিঘার কাত ১৫/৫ আ: ১০০

১০৮০ খাং ডি: ঐ দেং আবদুল গোকুর মণ্ডল দাবি ৩২০/৩ থানা স্ত্রী মৌজে নিজ হুৰপুৰ ১১০ বিঘার কাত ১১০/০ তদন্তগত ৭৩ বিঘার কাত ৭০/৬ আ: ২০

১১৫১ খাং ডি: ঐ দেং কাবাতুল্যা মণ্ডলের মৃত্যন্তে হামিদুল মণ্ডল দীং দাবি ১২৬৩ থানা ঐ মৌজে কালুপুৰ ২/০ বিঘার কাত ২, আ: ৫

১৪২০ খাং ডি: ঐ দেং আবদুল রহমান মণ্ডল দাবি ৩১৬/৯ থানা ঐ মৌজে নিজ নারায়ণপুৰ ৪/০ বিঘার কাত ৪১০ আ: ২৫

১৪৯৫ খাং ডি: ঐ দেং নেজার সেধ দাবি ১৪৪/৬ থানা ঐ মৌজে হুৰপুৰ ১১০ বিঘার কাত ১১০ আ: ৮

১৫৩৪ খাং ডি: ঐ দেং আশিকুদ্দিন মণ্ডল দাবি ৩৮১/৫ থানা ঐ মৌজে কালুপুৰ ৫৪০/৬ বিঘার কাত ৫৪০/০ আ: ২৫

১৫৪১ খাং ডি: ঐ দেং রিয়াজুদ্দিন মুন্সি দীং দাবি ৬৭৭/৯ থানা ঐ মৌজে নিজ নারায়ণপুৰ ৫৪০/২১ বিঘার কাত ১১৮০/৬ মধ্যে মণ্ডলান হাজত ৬১/০ টাকা বাদে ১১১১/৬ আ: ৫৫০

১৫৬২ খাং ডি: ঐ দেং মকসদ আলি মণ্ডল দাবি ২১/৩ থানা ঐ মৌজে খাসমহাল হুৰপুৰ ২১১ বিঘার কাত ২১১/৬ আ: ১২

১৫৬৪ খাং ডি: ঐ দেং গাফরুদ্দিন মণ্ডল দাবি ১৩০১/৬ থানা ঐ মৌজে ইমামনগর ১৯২৬০ বিঘার কাত ১৯১০/৬ আ: ৭৫

১৫৬৬ খাং ডি: ঐ দেং অষ্টবাবা দানী দীং দাবি ১৮০ থানা ঐ মৌজে সন্তোষপুৰ ১২০ শতকের কাত ২২/৬ আ: ১০

১৫৬৮ খাং ডি: ঐ দেং আসিরুদ্দিন মণ্ডল দীং দাবি ৭২৩/৯ থানা ঐ মৌজে খাসমহাল হুৰপুৰ ১০/১০ বিঘার কাত ১১১/৩ আ: ৪০

১৫৬৯ খাং ডি: ঐ দেং হাজি খোসবর মণ্ডল দাবি ২৯৯ থানা ঐ মৌজে নিজ হুৰপুৰ ১৩৬ শতকের কাত ৪, আ: ১৫

১৬৩১ খাং ডি: ঐ দেং রিয়াজুদ্দিন মণ্ডল দীং দাবি ১৭৪১/৩ থানা ঐ মৌজে জোহরপুৰ ২৩১৬ বিঘার কাত ২৩১/৬ আ: ১০০

১৬৫৬ খাং ডি: কালীচরণ সিংহ দীং দেং কেরাতুল্লা সেধ দাবি ৫৭৬৬ থানা ঐ মৌজে বহতালী ঐ একরের কাত ৮, আ: ৩০

১০৯৮ খাং ডি: ঐ দেং মৃত আসিরুদ্দিন সেধের ওয়ারীশ মনিবুল্যা সেধ দীং দাবি ৬১৬/৫ থানা ঐ মৌজে আরাবি গোড়না ৫/১১ বিঘার কাত ৭০/১০ আ: ৩০

১৬৪৬ খাং ডি: তৈলোক্যনাথ চৌধুরী দীং দেং ইব্রাহিম মণ্ডল দীং দাবি ১৩০ থানা ঐ মৌজে পুঁড়াপাড়া ৫৬ শতকের কাত ১১১৫ আ: ৫

১৬৪৭ খাং ডি: ঐ দেং বিলাতালী মণ্ডল দীং দাবি ৪৫১/৯ থানা ঐ মৌজে কিশোরপুৰ ৪২২ বিঘার কাত ৭/১৫ আ: ১০

১৭৭০ খাং ডি: যোগেন্দ্ৰচন্দ্ৰ খাঁ দেং নাবালক আবদার সেধ দীং দাবি ১৯৯ থানা ঐ মৌজে আমুহা ২১১ বিঘার কাত ২১০ আ: ৫, দখলিষত্ব বিশিষ্ট জেত ।

১৭৭২ খাং ডি: ঐ দেং শচীন্দ্রনাথ অধিকারী দীং দাবি ৫০৬৯ মৌজাদি ঐ ১০২১ বিঘার কাত ৮, আ: ১০

১৭৭৩ খাং ডি: ঐ দেং ওসি বেওয়া দীং দাবি ১৭৬/১০ থানা ঐ মৌজে বালিয়াঘাটা ১ কাত ২০/৪ আ: ৩

১৭৭৪ খাং ডি: ঐ দেং বিলাত বিশ্বাস দীং দাবি ১৪১/৬ থানা ঐ মৌজে ঐ ৪/৪ কাঠার কাত ১১/৩ পাই আ: ৫, দখলিষত্ব বিশিষ্ট জেত

১০৬৬ খাং ডি: শশাঙ্কশেখর সরকার দীং দেং ফেলু বিবি দাবি ১৪১ থানা ঐ মৌজে মহেশাইল ১২৬/০ কাঠার কাত ১৬০ আ: ৫

১০৬৫ খাং ডি: গোবিন্দলাল সেরাওগী দেং কালু মাঝি দীং দাবি ২০/১ থানা ঐ মৌজে ভাবকী ১১১ বিঘার কাত ২১০ আ: ৫

১০৬৭ খাং ডি: জগবল্লু সিংহ দীং দেং কামিনী দাস্তা দাবি ৩৬১/৯ থানা ঐ মৌজে দকাহাট ৪৩৩ বিঘার কাত ৬১/১৯ আ: ১০

৩০১ খাং ডি: হীরেন্দ্ৰনাথ রায় দেং আভাবদি মণ্ডল দাবি ৩২১/০ থানা ঐ মৌজে লোকাইপুৰ ২০৭ শতকের কাত ৪১০ আ: ৫

১২২৯ খাং ডি: গৌরচন্দ্ৰ দত্ত দীং দেং ফয়েজুলী আহমদ দীং দাবি ২৫১/২ পাই থানা ঐ মৌজে নাদিকপুৰ ১০৬ শতকের কাত ১০/২ পাই আ: ২

১৬৫২ খাং ডি: গৌরচন্দ্ৰ দত্ত দেং গোপালচন্দ্ৰ দাস দীং দাবি ২১১৩ পাই থানা ঐ মৌজে খাপুৰ ২৫৩ শতকের কাত ১৪/৯ পাই আ: ১০

১৬৫৪ খাং ডি: ঐ দেং বরকত মণ্ডল দীং দাবি ২০৬/০ থানা রঘুনাথগঞ্জ মৌজে পানানগর ১৭৭ শতকের কাত ২, আ: ১০

১৬৫৫ খাং ডি: ঐ দেং মহেন্দ্ৰনাথ দাস দাবি ৩৭৬/০ থানা স্ত্রী মৌজে সাদিকপুৰ ৩০৮ শতকের কাত ৭১/৪ পাই আ: ১০

১০৩৯ খাং ডি: সেবাইত সতীশচন্দ্ৰ ভট্টাচার্য দীং দেং গদাধর মণ্ডল দাবি ২৪১/৯ থানা ঐ মৌজে নাজিরপুৰ ৭০ শতকের কাত ১১/৮ আ: ৫, রায়ত স্থিতবান । ২নং লাট মৌজাদি ঐ মধ্যে ৫০ শতকের কাত ৬২/৬ থানা আ: ৫, রায়ত স্থিতবান । ৩নং লাট ঐ মৌজাদি মধ্যে ৯৮ শতকের কাত ১, আ: ৫, রায়ত স্থিতবান ।

১৬২২ খাং ডি: ঐ দেং অজুনচন্দ্ৰ মণ্ডল দীং দাবি ১০৫১/০ মৌজাদি ঐ ৪২ শতকের কাত ১/০ আ: ৫, রায়ত স্থিতবান । ২নং লাট মৌজাদি ঐ মধ্যে ৫৪ শতকের কাত ১/৬ টাকা আ: ৫, ঐ স্বত্ব । ৩নং লাট ঐ মৌজাদি মধ্যে ১-৮৮ শতকের কাত ৪০/০ আ: ১০, ঐ স্বত্ব । ৪নং লাট ঐ মৌজাদি মধ্যে ৫-৯৩ শতকের

কাত ৯০/৯ আ: ২৫, ঐ স্বত্ব । ৫নং লাট ঐ মৌজাদি মধ্যে ৭৮ শতকের কাত ১০/০ আ: ৫, ঐ স্বত্ব । ৬নং লাট ঐ মৌজাদি মধ্যে ১-০৩ শতকের কাত ২১/০ আ: ১০, ঐ স্বত্ব । ৭নং লাট ঐ মৌজাদি মধ্যে ৫৫ শতকের কাত ১৬/০ আ: ৫, ঐ স্বত্ব

ঐ: ১৬৪৮ খাং ডি: জয়চাঁদ সেরাওগী দীং দেং সাজিরুদ্দী সেধ দীং দাবি ৪৭১/৬ থানা রঘুনাথগঞ্জ মৌজে হিড়কাটি ৪১০৬ বিঘার কাত ৭১/১২ আ: ১০, রায়ত স্থিতবান ।

১৭৩৩ খাং ডি: জগদীন্দ্রনাথ চৌধুরী দেং সীতেশচন্দ্ৰ দত্ত দীং দাবি ৭১০ থানা ঐ মৌজে পানিওর ৪-১০ শতকের কতে ২১৬১০ আ: ২৫

১০৮৩ খাং ডি: হুরেন্দ্ৰনারায়ণ সিংহ দেং গগনচন্দ্ৰ দাস দীং দাবি ১২০/৬ থানা স্ত্রী মৌজে বহতালি ১৮৫ শতকের কাত ৪১০ আ: ৫, মোকদরী স্বত্ব থং নং ৩১৭২

১৭৮৩ খাং ডি: চণ্ডিদাস ধর দেং দুর্গাচরণ মিত্র দীং দাবি ১৬১/৩ থানা ও মৌজা রঘুনাথগঞ্জ ১৮ শতকের কাত ২১/১৯ আ: ৫

১২৫৭ খাং ডি: হুরেন্দ্ৰনারায়ণ সিংহ দীং দেং বিবি দীং দাবি ৭৬১/৯ থানা স্ত্রী মৌজে বহতালী ৬-৭০ শতকের কাত ১৩০ আ: ৪০, স্থিতবান থং নং ৩৫৯

১৮১৩ খাং ডি: কমন ম্যানেজার কৃষ্ণগোবিন্দ ভৌমিক দেং সুলীলাসুন্দরী দেবী দীং দাবি ৪০১/৩ থানা রঘুনাথগঞ্জ মৌজে তুমিহর ১৪৫ শতকের কাত ৬/০ আ: ৩৫, রায়ত স্থিতবান থং নং ৭৮ দক্ষিণপাড়া মধ্যে

১৮১৪ খাং ডি: ঐ দেং শশিতুষণ সাহা দাবি ২১১/০ থানা ঐ মৌজে লকাহার ৮৯ শতকের কাত ২৬/১৫ আ: ১৫, রায়ত স্থিতবান থং নং ১৫৯

১৭৩৮ খাং ডি: দোলগোবিন্দ দাস দেং আকাসালী বিশ্বাস দীং দাবি ৭৮৩/৯ থানা ঐ মৌজে বাবুপুৰ ৩-৩২ শতকের কাত ১২০/০ আ: ২৫, রায়ত স্থিতবান ।

১৭৩৯ খাং ডি: ঐ দেং উম্মেদ সেধ দীং দাবি ৪৫১/৩ মৌজাদি ঐ ২-০২ শতকের কাত ৭, আ: ১৫, রায়ত স্থিতবান

৬৮৭ খাং ডি: হুরেন্দ্ৰনারায়ণ সিংহ দেং গিরিলাল দাস দীং দাবি ২২১ থানা স্ত্রী মৌজে বাহাগলপুৰ ৪/০ বিঘার কাত ২১/২১ আ: ৫

১২০৬ খাং ডি: হরিশচন্দ্ৰ মুখোপাধ্যায় দীং দেং হজরত আলি সেধ দীং দাবি ২৪৬/০ থানা ঐ মৌজে হিলোড়া ১১ বিঘার কাত ৩/০ আ: ৫

১৫৫৯ খাং ডি: ননীগোপাল চক্রবর্তী দেং ত্ৰিভঙ্গলাল দত্ত দাবি ১৭১/৩ থানা ঐ মৌজে রাতুরী ৩৪ শতকের কাত ২৬/৫ আ: ৫

১৪৫ খাং ডি: সেবাইত গোবিন্দদাস নাথ দীং দেং আবদুল হক সেধ দাবি ১৮১/৩ থানা রঘুনাথগঞ্জ মৌজে দক্ষিণপাড়া ২৮ শতকের কাত ১/১০ আ:

১৪৬ খাং ডি: সেবাইত গোবিন্দদাস নাথ দেং করিমবক্ক সেধ দীং দাবি ৮১৬/০ থানা ঐ মৌজে ধলো ২-১৪ শতকের কাত ১০১/১৫ আ: ২০

৩১৬ খাং ডি: সেবাইত গোবিন্দদাস নাথ দীং দেং অমল্য কৰ্মকার দাবি ২০১/৬ থানা ঐ মৌজে দক্ষিণপাড়া ৩-২০ শতকের কাত ২০১ আ:

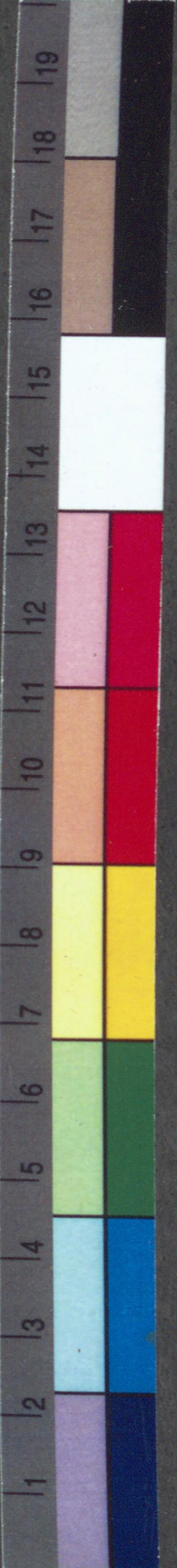
৩৪৭ খাং ডি: ঐ দেং দেবেন্দ্ৰনাথ রায় দাবি ৩১১ থানা ঐ মৌজে রামদেবপুৰ ৮৭ শতকের কাত ৩২ আ: ৫

৩৪৮ খাং ডি: সেবাইত গোবিন্দদাস নাথ দেং বরক সর্দার দাবি ২৮১/৩ থানা ঐ মৌজে সেকেন্দরা ৭২ শতকের কাত ২১১৮ আ: ৫

৩৫০ খাং ডি: গোবিন্দদাস নাথ দীং দেং সাহেবগান সেধ দীং দাবি ২৫৬/৬ মৌজাদি ঐ ২১ শতকের কাত ২/১২ আ: ৫

৫০১ খাং ডি: ঐ দেং মেঘনাথ দাস দাবি ১৪৭১/৬ থানা রঘুনাথগঞ্জ মৌজে বন্দাবপুৰ ১৯-২৬ শতকের কাত ২৭১/১ আ: ২০

১৭০৪ খাং ডি: ঐ দেং মাস্তম সেধ দীং দাবি ৭৫১/৩ থানা ঐ মৌজে দক্ষিণপাড়া ১-৫৬ শতকের কাত ২৫১/০ আ: ৩৫



১৮১৫ খাং ডিঃ গোবিন্দদাস নাথ দেং মহম্মদ সেধ দাবি ৩৭১/৩ খানা সাগরদীঘ মৌজে দক্ষিণপাড়া ১-২০ মধ্যে ১ একরের কাত ৪১/০ আঃ ১০০

১৮১৬ খাং ডিঃ গোবিন্দদাস নাথ দীং দেং খোসবর সেধ দীং দাবি ৪১১/০ খানা রঘুনাথগঞ্জ মৌজে দক্ষিণপাড়া ১-২৪ শতকের কাত ৪১/০ আঃ ২০০

১৮২২ খাং ডিঃ ঐ দেং মোহেব সেধ দাবি ২১১/৩ খানা ঐ মৌজে জঙ্গিপুৰ ৬ শতকের কাত ১০/১৫ আঃ ৫০

১৭৭৫ খাং ডিঃ কৃষ্ণচন্দ্র সাহা দীং দেং কাশেম আলী মির দিঃ দাবি ৩৭/৩ খানা স্ত্রী মৌজে সেধপুরা ইচলিপাড়া ৩-২৬ শতকের কাত ৫/১২১ আঃ ২০০

১৭৭৬ খাং ডিঃ ঐ দেং বীরেন্দ্রগোপাল ভাট্টারী দীং দাবি ৪২১/০ মৌজাদি ঐ ১-৬৮ শতকের কাত ৬০/১ আঃ ২০০

১৪৫৪ খাং ডিঃ শ্রীমতী রাণী জ্যোতির্দেবী দেবী দেং আদিকদ্দিন সেধ দীং দাবি ৩৩১২ খানা স্ত্রী মৌজে চক পুড়াপাড়া ৫/০ বিঘার কাত ৫ আঃ ২০০

১৪৫৭ খাং ডিঃ ঐ দেং রজনী মাঝি দীং দাবি ১৭০/৩ খানা ঐ মৌজে জগতাই ১৪১/৩ কাঠার কাত ১১০/৬ আঃ ১০০

১৪৫৮ খাং ডিঃ ঐ দেং মদন মাঝি দীং দাবি ২৭৬/৬ খানা ঐ মৌজে রেঙ্গাপুর ৪/০ বিঘার কাত ৪ আঃ ২০০

১৪৫৯ খাং ডিঃ ঐ দেং তিয়ার সেধ দীং দাবি ৫১/০ খানা ঐ মৌজে চক পুড়াপাড়া ৭/১১ বিঘার কাত ৮৭ আঃ ৪০০

১৫২০ খাং ডিঃ ঐ দেং কামিনী দাস দীং দাবি ১৬৬/৬ খানা ঐ মৌজে ভাবকী ৮৯ শতকের কাত ২/০ আঃ ১০০

১০২৩ খাং ডিঃ মুরলীমোহন সেন দীং দেং বতীন কুনাই দাবি ১৪১/৬ খানা রঘুনাথগঞ্জ মৌজে প্রসাদপুর ৬৮ শতকের কাত ১/০ আঃ ৩০০ রায়ত স্থিতিবান

১৩০৫ খাং ডিঃ ঐ দেং মাগনচন্দ্র দাস দাবি ৪৪০/৩ খানা ঐ মৌজে মঙ্গলপুর জোতাড়া ৩-৪২ শতকের কাত ১২১/২ আঃ ৫০ মোকাবিলা সরিক জমিদার ব্রজেশচরণ সেন দিগরের উপরোক্ত জমি জমা মধ্যে তাঁহাদের অংশের প্রাপ্য ৫১/৩ টাকা জমার বাকী খাজনার ব্যবদ ২২৬/৫ টাকা দেবদারের নিকট প্রাপ্য আছে ঐ দাবীর বাবত দায় ফযোংগে নীলাম হইবে।

১৪৪৬ খাং ডিঃ ঐ দেং বিহারী মণ্ডল দীং দাবি ১৯৮/৬ খানা ঐ মৌজে তালাই ৫-৫১ শতকের কাত ৩২/০ আঃ ২৫০ রায়ত স্থিতিবান

১৪৪৭ খাং ডিঃ ঐ দেং নাকুলুড়ি দাস্তা দাবি ২১৬০ খানা ঐ মৌজে সিমলা ৫২ শতকের কাত ২১ আঃ ৫০ রায়ত স্থিতিবান

১৪৪৮ খাং ডিঃ ঐ দেং তৈরব সেধ দীং দাবি ৩১/০ খানা ঐ মৌজে মঙ্গলপুর জোতাড়া ১-৪৩ শতকের কাত ৫৪/২ আঃ ৫০ রায়ত স্থিতিবান

১৭৮০ খাং ডিঃ ঐ দেং মনিরুদ্দিন সেধ দীং দাবি ৩২১/৩ খানা ঐ মৌজে লক্ষীজোলা ১-১৭ শতকের কাত ৪৬০/৩ আঃ ৫০

১৭৮১ খাং ডিঃ ঐ দেং পূর্ণচন্দ্র পাণ্ডে দীং দাবি ১২০/৯ খানা ঐ মৌজে আসরফনগর ৮৭ শতকের কাত ২৪/৩ আঃ ৫০ রায়ত স্থিতিবান

১৭৮২ খাং ডিঃ ঐ দেং আব্বাসমালী বিশ্বাস দীং দাবি ১৭৬/৯ খানা ঐ মৌজে কাশিরাডাঙ্গা ১-৩২ শতকের কাত ২৬/৩ আঃ ৫০

১৪৪৯ খাং ডিঃ রায় জানেন্দ্রনারায়ণ চৌধুরী বাহাদুর দেং তাহির সেধ দিঃ দাবি ৪২৬৯ খানা স্ত্রী মৌজে রেঙ্গাপুর ৮৯ শতকের কাত ৭১/৬ পাই আঃ ১০০

১৭৮৪ খাং ডিঃ পঞ্চজকুমার মুখোপাধ্যায় দীং দেং তারাপদ মণ্ডল দীং দাবি ১২৫০ খানা রঘুনাথগঞ্জ মৌজে উত্তর রমনা ৫-০৬ শতকের কাত ২৫/৬ আঃ ২৫০ রায়ত স্থিতিবান।

১৩৫৫ খাং ডিঃ রিসিভার রায় সাহেব হুরেন্দ্রনাথ বহু দেং মৃত অধরমনি দাসীরা ওয়ারিশ গৌরচন্দ্র দাস দীং দাবি ৪৮১/৬ খানা স্ত্রী মৌজে মহেশাইল ৩-৫৬ শতকের কাত ৭/৬ আঃ ৫০ রায়ত স্থিতিবান

১৪০১ খাং ডিঃ ঐ দেং বিজুতিভূষণ সরকার দাবি ১২৬/৯ খানা ঐ মৌজে হাজিপুর ৮ শতকের কাত ৬০ নিগাংশে ১/০ আঃ ২০ রায়ত স্থিতিবান।

১৪০৩ খাং ডিঃ ঐ দেং ফুলন্দর সেধ দাবি ৩০০ খানা ঐ মৌজে সজাগলপুর ১-৮৩ শতকের কাত ৩৫ আঃ ৫০ সন ১৩৩৯ সাল হইতে টাকা প্রতি ৩/৬ হারে বৃদ্ধি জমার ডিক্রী পাইয়াছেন রায়ত স্থিতিবান।

১৪৪৩ খাং ডিঃ ঐ দেং অহোদালী সেধ দীং দাবি ৩১১/৩ খানা ঐ মৌজে ভেলিয়ান ১-৪৩ শতকের কাত ৩১/০ আঃ ৫০ রায়ত স্থিতিবান

১৪৪৪ খাং ডিঃ ঐ দেং মহম্মদ জেরাতালী সেধ দীং দাবি ৪১১/০ খানা ঐ মৌজে সজাগলপুর ৪-৩৬ শতকের কাত ৫১/০ আঃ ১০০ রায়ত স্থিতিবান

১৪৪৫ খাং ডিঃ ঐ দেং মহীশ্র কৰ্মকার দীং দাবি ২৯১/০ খানা ঐ মৌজে ভেলিয়ান ২৬ শতকের কাত ৩৬/৩ আঃ ৫০ রায়ত স্থিতিবান

৩৫৬ খাং ডিঃ সেবাইত গোবিন্দদাস নাথ দিঃ দেং নিস্তারিণী দাসী দাবি ২৭/৩ খানা ও মৌজে রঘুনাথগঞ্জ ৩ শতকের কাত ১৬০

১৬৩৭ খাং ডিঃ ঐ দেং মহম্মদ মজিদ মিক্রা মৃত্যুস্তে ওয়ারিশ মহম্মদ ইদ্রুশ মিক্রা দিঃ দাবি ৪৬৬/০ খানা ঐ মৌজে আলিনগর ৭৩ শতকের কাত ৩১/১২ আঃ ১৫০

১৭১৯ খাং ডিঃ ঐ দেং তারাপদ সেন দাবি ২৪০/৯ খানা ঐ মৌজে বাহুদেবপুর জমা ১১০/৭১ আঃ ৫০

১৭২৫ খাং ডিঃ ঐ দেং ঐ দাবি ৬৪১/৩ খানা ঐ মৌজে রঘুনাথগঞ্জ মুচিপাড়া জমা ১৫০/০ আঃ ৫০

১৮১০ খাং ডিঃ ঐ দেং ঐ দাবি ১৫১/০ খানা ঐ মৌজে বাহুদেবপুর ৭৪ শতকের কাত ২/১৬ গুণ্ডা আঃ ১০০

১৮৩১ খাং ডিঃ ঐ দেং ঐ দাবি ২০৬/০ খানা ঐ মৌজে রঘুনাথগঞ্জ দেবোত্তর ২ শতকের কাত ১১ আঃ ৪০

১৯৩৬ খাং ডিঃ ঐ দেং ঐ দাবি ৩১১/০ খানা ঐ মৌজে বাহুদেবপুর ২-১২ শতকের কাত ৪/০

১৯৩৭ খাং ডিঃ ঐ দেং ঐ দাবি ৩৮/০ খানা ও মৌজে রঘুনাথগঞ্জ ১২ শতকের কাত ৭

১৮৩২ খাং ডিঃ ঐ দেং ঐ দাবি ২১০/৬ খানা ঐ মৌজে রঘুনাথগঞ্জ মুদিপটা ৪ শতকের কাত ১১ আঃ ২০

১৭২১ খাং ডিঃ সেবাইত গোবিন্দদাস নাথ দেং ঐ দাবি ২৬৬৯ খানা ঐ মৌজে বাহুদেবপুর ৭৯ শতকের কাত ১৪/১০ আঃ ৫০

১৮০৮ খাং ডিঃ ঐ দেং ঐ দাবি ১৯৬/৩ মৌজাদি ঐ ৪৯ শতকের কাত ১/৫

১৮১১ খাং ডিঃ ঐ দেং ঐ দাবি ১৯৬/৩ খানা ও মৌজে রঘুনাথগঞ্জ ৪ শতকের কাত ৩ আঃ ৫০

১৮৩৩ খাং ডিঃ ঐ দেং ঐ দাবি ২৩১/০ খানা ঐ মৌজে রঘুনাথগঞ্জ মুদিপটা ৩ শতকের কাত ২১ আঃ ২০

১৮৩৬ খাং ডিঃ ঐ দেং ঐ দাবি ২০৬৯ খানা ঐ মৌজে বাহুদেবপুর ৩৮ শতকের কাত ১১ আঃ ৫০

১৭৫৯ খাং ডিঃ ঐ দেং বতীন্দ্রনাথ দাস দিঃ দাবি ৬৬০ খানা ঐ মৌজে মিঠাপুর ৪৩ শতকের কাত ৯/১০ আঃ ৫০

১১১৮ খাং ডিঃ সেবাইত শামাচরণ নাথ দিঃ দেং কালীকুমার ঘোষ দিঃ দাবি ১৭৬/৩ খানা রঘুনাথগঞ্জ ইত্তাহার লিখিত জমি জমা আঃ ৫০

১১১৯ খাং ডিঃ ঐ দেং তারিণী বেওয়া দাবি ১৮১/০ খানা ঐ ইত্তাহার লিখিত জমি জমা আঃ ৫০

১১২০ খাং ডিঃ ঐ দেং কালীপদ ঘোষ দিঃ দাবি ১১৬৬ খানা ঐ মৌজে মির্জাপুর ইত্তাহার লিখিত জমি জমা আঃ ৫০

১১২১ খাং ডিঃ ঐ দেং অতুলকৃষ্ণ সরকার দাবি ২৩১০ খানা ঐ মৌজে বাহুদেবপুর ১০ কাঠার কাত ৩১/৮ আঃ ১০০

১১২৭ খাং ডিঃ ঐ দেং পদ্মমণি বৈষ্ণবী দাবি ১৮১/৩ খানা রঘুনাথগঞ্জ মৌজে চরকা ইত্তাহার লিখিত জমি জমা আঃ ৫০

১৭৮৫ খাং ডিঃ নবনীধর ভট্টাচার্য দেং সোহাগিনী মণ্ডলানী দিঃ দাবি ১৮৩/০ খানা স্ত্রী মৌজে ঘোড়াপাড়িয়া ২-৭ শতকের কাত ১৬০/০ আঃ ১০০

১৭৮৮ খাং ডিঃ দোলগোবিন্দ দাস দেং গদাধর চৌধুরী দিঃ দাবি ৩৯০/৯ খানা রঘুনাথগঞ্জ মৌজে শ্রীকান্তবাটা ১-২৯ শতকের কাত ৫৬/৫ পাই আঃ ১০০ ১৩৪১ সালের স্ক্রু হইতে টাকায় ১/১০ হিসাবে বৃদ্ধির ডিক্রী পাইয়াছেন। রায়ত স্থিতিবান।

১৭৮৯ খাং ডিঃ ঐ দেং ঐ দাবি ২৮০/৫ পাই মৌজাদি ঐ ১-৫৬ শতকের কাত ৩১/০ আঃ ১৫০ ১৩৪১ সালের স্ক্রু হইতে টাকায় ২৯ তিন পরশা হিসাবে বৃদ্ধির ডিক্রী পাইয়াছেন। রায়ত স্থিতিবান

১৭৯০ খাং ডিঃ ঐ দেং ঐ দাবি ৩৬০/৩ মৌজাদি ঐ ৮৪ শতকের কাত ৫ আঃ ৭০ ১৩৪১ সাল হইতে টাকায় তিন পরশা বৃদ্ধির ডিক্রী পাইয়াছেন। রায়ত স্থিতিবান।

১৭৯১ খাং ডিঃ ঐ দেং ঐ দাবি ৫৫১৯ মৌজাদি ঐ ২-৭১ শতকের কাত ৮১/০ আঃ ১৫০ ১৩৪১ সাল হইতে টাকায় তিন পরশা বৃদ্ধির ডিক্রী পাইয়াছেন। রায়ত স্থিতিবান।

১৭৯২ খাং ডিঃ ঐ দেং ঐ দাবি ৫৬৩ মৌজাদি ঐ ৪-৪৯ শতকের কাত ৮১/৩ আঃ ১৫০ ১৩৪১ সাল হইতে টাকায় ১/১০ দেড় আনা বৃদ্ধির ডিক্রী পাইয়াছেন। রায়ত স্থিতিবান।

৭৬ মনি ডিঃ চৈতন্য দাস দেং গদাধর দাস দীং দাবি ৭৩/৯ খানা রঘুনাথগঞ্জ মৌজে ষোড়শা ৩/০ বিঘার কাত ৩৬ আঃ ২৫০

২৫৪ মনি ডিঃ যোগেন্দ্রচন্দ্র ষাং দেং নাবানক শচীন্দ্রনাথ রায় পক্ষে কোর্ট গার্জেন অহুতুলচন্দ্র চট্টোপাধ্যায় দাবি ৫৬০/৩ খানা স্ত্রী মৌজে ডাঙ্গাপাড়া ২৯/২৬ বিঘার কাত ১৭/১০ আঃ ২৫০

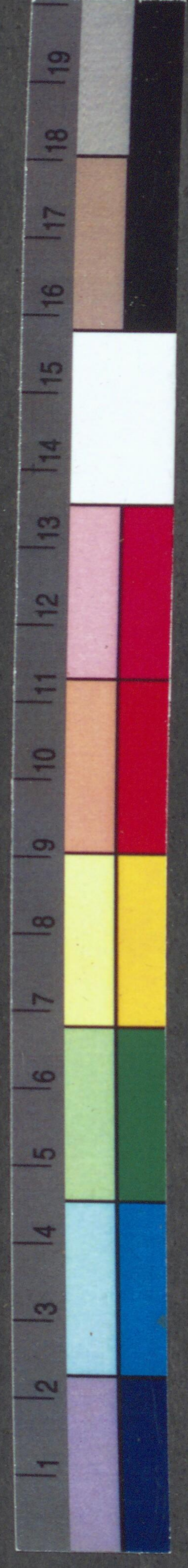
৩৬৫ মনি ডিঃ ফুলচাঁদ শেঠি দীং দেং মিক্রালান মোমিন দীং দাবি ২৫৫/৩ খানা সমনেরগঞ্জ মৌজে সেরপুর ৯ শতকের কাত ১১৬ আঃ ২০০ তহুপরিস্থিত দেওয়ানিয়া ঘর কোর্টা ঘর ৪ খান মায় চাল ছাপ্পর কপাট চৌকাট নওয়া জিমা সহ।

২০৬ মর্গেজ ডিঃ পুলিন দাস দেং মনোহর দাস দিঃ দাবি ২৮৯৩/৩ খানা স্ত্রী মৌজে বাগডাঙ্গা ১৩৬ বিঘার মধ্যে ৬/০ বিঘার কাত ১১৬০/০ তহুপরিস্থিত বদরী বৃক্ষ ৪ পেড় আত্রবৃক্ষ ৭ পেড় আঃ ৭৫০ ২নং লাট মৌজে সাদিকপুর মধ্যে ৩৪ বিঘার কাত ৩১৩ আঃ ৩০০ ৩নং লাট ঐ মৌজাদি মধ্যে ৬৯ শতকের কাত ১০/১০ আঃ ২০০ ১ ৪নং লাট কিরণবালা দেবীর সেরেস্তায় ১১ শতকের কাত ১/১০ আঃ ২০০ ৫নং লাট মৌজে বাগডাঙ্গা ২-৮০ শতকের কাত ১১৬০/০ আঃ ৭৫০

৩৭১ মর্গেজ ডিঃ রোহিনীকান্ত দত্ত দেং স্ত্রীমণি দাসী দাবি ৭৮১/৯ খানা স্ত্রী মৌজে পুরাপাড়া ১০২৮ কাত ১১/৬ তন্মধ্যে ১০৩ ধুলের উপরিস্থিত কাঠাল বৃক্ষ ১১ পেড় আত্রবৃক্ষ ৪ পেড় বদরী ১ পেড় পিয়ারা ৪ পেড় নিজাংশে ১০২ ধূল পরতামত খাজনা ১/৩ আঃ ৫০ ২নং লাট ঐ মৌজাদি মধ্যে ৬৪৭ বিঘার কাত ২১ আঃ ৫০ ৩নং লাট ৫২ শতকের কাত পরতামত ১১/১০ আঃ ১০০

৩৭৭ রেহান ডিঃ কৃষ্ণলাল দাস দেং মুরারীধর দাস দাবি ৭৩০/৩ খানা স্ত্রী মৌজে সাদিকপুর মননা রামচন্দ্রপুর ৩/৪ মধ্যে ২/২ বিঘার কাত হারাহারি মতে ৩৭১ আঃ ২৫০ ২নং লাট ঐ মৌজাদি মধ্যে ১৫৬ বিঘার মধ্যে ৩২ কাত হারাহারি মতে ৩৬১ আঃ ২০০

২৭ মর্গেজ ডিঃ কিসমতুল্লা মণ্ডল দেং হুরজান বেওয়া দিঃ দাবি ৪৮৫১/৯ খানা স্ত্রী মৌজে বহুতালি ২৬৪ বিঘার কাত ১০১/০ আঃ ৩০০ খতিয়ান নং ২৬৮



১১০২ খাং ডিঃ ঐ দেং শচীন্দ্রনাথ রায় দীং দাবি ৮৭৫১০ খানা সমসেরগঞ্জ মৌজে কুলী ১৫২১০ বিঘার কাত ১৪০০ আঃ ৪০০০

১১১০ খাং ডিঃ ঐ দেং মহম্মদালী মণ্ডল দীং দাবি ৮০১৪ মৌজাদি ঐ ৪-৮০ শতকের কাত ১২১০/০ আঃ ৫০০

১১১১ খাং ডিঃ ঐ দেং কুলেশচন্দ্র চৌধুরী দীং দাবি ৪২১০/৬ মৌজাদি ঐ ২ একরের কাত ৩৮/০ আঃ ২৫০

১১১২ খাং ডিঃ ঐ দেং নন্দলাল মণ্ডল দীং দাবি ২০০/৬ মৌজাদি ঐ ৪-২১ শতকের কাত ১৪১০/৬ আঃ ৫০০

১১১৩ খাং ডিঃ ঐ দেং তারিণ মণ্ডল দাবি ৭২১/২ মৌজাদি ঐ ৪-২৩ শতকের কাত ১২১/০ আঃ ৫০০

১১২৫ খাং ডিঃ পঞ্চকুমার দাস দেং ইন্দুমতী দাসী দাবি ৪২/০ খানা সাগরদীঘি মৌজে চাঁদপাড়া ২২৭ শতকের কাত ১০০/১১ আঃ ৮০

১১২৬ খাং ডিঃ পঞ্চকুমার দাস দীং দেং যোগেন্দ্রনাথ সরকার দীং দাবি ৫০১/০ খানা ঐ মৌজে বোড়শালা ৪-২৮ শতকের কাত ১১/১১ আঃ ১০০

১১২৭ খাং ডিঃ ঐ দেং যোগেন্দ্রনাথ সরকার দাবি ২২১/১৫ মৌজাদি ঐ ১-২ শতকের কাত ৪/০ আঃ ৮০

১১২৭ খাং ডিঃ কৃষ্ণচন্দ্র সাহা দীং দেং দেং অনাদিনাথ হালদার দাবি ১৭৬/০ খানা সাগরদীঘি মৌজে নয়ানন্দ-বাটা ৭২ শতকের কাত ২০/০ আঃ ১০০

১১২৮ খাং ডিঃ ঐ দেং ঐ দাবি ৫৮১২ মৌজাদি ঐ ০-০২ শতকের কাত ২/৫ আঃ ৫৫০

১১২৮ খাং ডিঃ জানেন্দ্রনাথ রায় দীং দেং দেবেন্দ্র মণ্ডল দাবি ১৮০/৬ খানা সমসেরগঞ্জ মৌজে জোতন্দর ৩-৬৫ শতকের কাত ৩০/০ আঃ ১০০

১১২৮ খাং ডিঃ ঐ দেং কৈলাশ রজক দীং দাবি ১০৪১/০ খানা ঐ মৌজে শাঁখোপাড়া ৩৫ শতকের কাত ১৪১৫ আঃ ১০০

১১২৯ খাং ডিঃ ঐ দেং মহীন্দ্র মণ্ডল দীং নাবালক গুপ্তে অলি মাতা মুক্তা বেওয়া দাবি ৭৬০/২ মৌজাদি ঐ ৩-২৭ শতকের কাত ১১/০ আঃ ৪০০

১১৩৭ খাং ডিঃ শৈলেন্দ্রকামিনী দেবী দীং দেং একবর মণ্ডল দাবি ২৫১৩ খানা ঐ মৌজে মমরেশপুর ১-০৪ শতকের কাত ৩/০ আঃ ১০০

১১৩২ খাং ডিঃ কেশরী সিংহ নাহার দেং হরমহম্মদ সেধ দীং দাবি ৮৬১০/০ খানা সাগরদীঘি মৌজে দস্তরহাট ৪-০৩ শতকের কাত ১৩১০ আঃ ১৫০ রায়ত স্থিতিবান

১১২৩ খাং ডিঃ ঐ দেং সুবেদান সেধ দাবি ৩০০ খানা ঐ মৌজে পিংলাইপাড়া ১-৪৬ শতকের কাত ৩৬/৫ পাই আঃ ১০০ রায়ত স্থিতিবান

১১৩০ খাং ডিঃ রায় জানেন্দ্রনাথ চৌধুরী বাহাদুর দীং দেং বেহুয়ারী নাহার দাবি ১৪৬/৬ খানা সমসেরগঞ্জ মৌজে চাঁচও ১-০৮ শতকের কাত ১০/১৭ আঃ ৫০ রায়ত স্থিতিবান

১১৩৪ খাং ডিঃ ঐ দেং ভিকু দাস দীং দাবি ২২০/০ মৌজাদি ঐ ২০ শতকের কাত ২১১০ আঃ ৫০ রায়ত স্থিতিবান

১১৩১ খাং ডিঃ রাজা ভূপেন্দ্রনাথ সিংহ বাহাদুর দেং ইন্দুশ মণ্ডল দীং দাবি ১৩২৬০/০ খানা সাগরদীঘি মৌজে কাবিলপুর ১৩১২ বিঘার কাত ১৩১/০ আঃ ১৫০

১১৩১ খাং ডিঃ সুধাকর ধর দীং দেং ফুদন বিবির মৃত্যুস্তে তন্ত ওয়ারীশ ও স্বয়ং মোবারক সেধ দাবি ২০১৬ খানা ঐ মৌজে বিনোদবাটি ২৬ শতকের কাত ২৬০ আঃ ৫০ সন ১৩৩২ সাল হইতে টাকা প্রতি ১/০ হারে বৃদ্ধি হইয়াছে।

১১৩২ খাং ডিঃ ঐ দেং তাবারক সেধ দীং দাবি ৪৬১৬ মৌজাদি ঐ ৬৩ শতকের কাত ৫৬/০ আঃ ৫০ সন ১৩৩২ সাল হইতে টাকা প্রতি ১/০ হারে বৃদ্ধি পাইয়াছে।

১১৩৪ খাং ডিঃ ঐ দেং হুজারণ বিবি দাবি ৭০৬০/৬ মৌজাদি ঐ ২-০৬ শতকের কাত ১০৬/৬ আঃ ১০০ সন ১৩৩২ সাল হইতে টাকা প্রতি ১/০ হারে বৃদ্ধি ডিক্রী হইয়াছে।

১১৩৬ খাং ডিঃ রায় হুরেন্দ্রনাথ সিংহ বাহাদুর দেং বিধুবনী ঘোষ দাবি ১০৪১/০ খানা সাগরদীঘি মৌজে পোপাড়া ৪-০২ শতকের কাত ১৪৬/১০ আঃ ১০০ রায়ত মোকররী

১১৩৭ খাং ডিঃ ঐ দেং তেজু মল্লিক দিঃ দাবি ৩০৬০/০ মৌজাদি ঐ ৩-২৭ শতকের কাত ১০১/২ আঃ ১০০ রায়ত মোকররী

১১৩৭ খাং ডিঃ ঐ দেং রামসেধ মাড়োয়ারী দাবি ৭০৬২ মৌজাদি ঐ ২ শতকের কাত ১০৬/০ আঃ ১০০

১১৩৯ খাং ডিঃ বরদাশঙ্কর ঠাকুর দেং মৃত নয়ান মণ্ডলের ওয়ারীশ পশুপতি কুনাই দাবি ৬৮১/০ খানা সাগরদীঘি মৌজে চন্দনবাটি ৩-২৫ শতকের কাত ১২১/০ আঃ ১০০ রায়ত স্থিতিবান।

১১৪২ খাং ডিঃ জলদরগী দেবী দীং দেং শন্দকার আংলুল রহিম দিঃ দাবি ২৬০/০ খানা ঐ মৌজে কুন্দরী ২-৬৫ শতকের কাত ৭/০ আঃ ৫০

১১৪৩ খাং ডিঃ ঐ দেং ঐ দাবি ২২/৬ খানা ঐ মৌজে ছুগোর ১-৭২ শতকের কাত ৮/৭ আঃ ৫০

১১৪২ খাং ডিঃ শশাংশেখর রায় দেং গোপীবল্লভ মণ্ডল দীং দাবি ১৮০/০ খানা ঐ মৌজে বেলগুড়া ১-৪০ শতকের কাত ৪/০ আঃ ১০০

১১৪৭ খাং ডিঃ বিভূতিভূষণ চক্রবর্তী দেং লুতফুল হক মোল্লা দীং দাবি ২৩০/০ খানা ঐ মৌজে ফুলবন ১-২৫ শতকের কাত ৪/০ আঃ ৩০

১১৪৮ খাং ডিঃ বিভূতিভূষণ চক্রবর্তী দীং দেং ভগবতী মৃগোপাধ্যায় দাবি ২৭১/৬ মৌজাদি ঐ ২-০৪ শতকের কাত ৩১/০ আঃ ৫০

১১৪৯ খাং ডিঃ বিভূতিভূষণ চক্রবর্তী দেং কাধিনী দাসী দিঃ দাবি ১০৬০/০ মৌজাদি ঐ ২-৪০ শতকের কাত ৭/০ আঃ ৫০

১১৫০ খাং ডিঃ ঐ দেং শরদিন্দ্রনাথ ঘোষাল দীং দাবি ১৫১০ মৌজাদি ঐ ২-৪০ শতকের কাত ৭/০ আঃ ৫০

১১৫১ খাং ডিঃ ঐ দেং জিৎসী ভক্তাইন দাবি ২০১০ মৌজাদি ঐ ২-১৮ শতকের কাত ৭/০ আঃ ৫০

১১৫২ খাং ডিঃ ব্রজনাথ চৌধুরী দীং দেং মলিনীকুমার চৌধুরী দীং দাবি ১৭/০ খানা ঐ মৌজে খারিওর ১-৬১ শতকের কাত ৩/০ আঃ ৫০

১১৫৩ খাং ডিঃ ঐ দেং ঐ দাবি ১৭১০ মৌজাদি ঐ ১-৫০ শতকের কাত ৩/০ আঃ ৩০

১১৫৪ খাং ডিঃ ঐ দেং ঐ দাবি ১২১/০ মৌজাদি ঐ ২-১৭ শতকের কাত ৪১/১১ আঃ ৫০

১১৫৫ খাং ডিঃ ঐ দেং ঐ দাবি ৪০৬/০ মৌজাদি ঐ ৬-১৩ শতকের কাত ১৪৫ আঃ ৫০ চিরস্থায়ী মোকররী নখে।

১১৫৬ খাং ডিঃ ঐ দেং ঐ দাবি ১২/০ মৌজাদি ঐ ৪-৮৬ শতকের কাত ৫/০ আঃ ৫০ স্থিতিবান স্বত্ব।

১১৫৭ খাং ডিঃ গৌরচন্দ্র দত্ত দেং শচীন্দ্রনাথ রায় দীং দাবি ১২০/৬ খানা রঘুনাথগঞ্জ মৌজে রঘুনাথগঞ্জ ওরফে মাখনটুলী ৩৩ শতকের কাত ৭/০ আঃ ১০০

১১৫৯ খাং ডিঃ হাজী ইমরামহম্মদ মণ্ডল দীং দেং লুৎফুল হক মোল্লা দীং দাবি ৩২২২ খানা সাগরদীঘি মৌজে হলদী ৮-৪১ শতকের কাত ১২৬/০ আঃ ২০০ রায়ত মোকররী। ২নং লাট ঐ মৌজাদি মধ্যে ১-৮১ শতকের কাত ১০ আনায় ৩৬/৭ আঃ ৪০ রায়ত মোকররী। ৩নং লাট মৌজাদি ঐ ১৫৬ শতকের কাত ১০ আনায় ৩৭ পাই আঃ ৫০ রায়ত মোকররী। ৪নং লাট মৌজাদি ঐ ৩-০৪ শতকের কাত ১০ আনা রকমে ৬/০ আঃ ১২০ রায়তী মোকররী। ৫নং লাট মৌজাদি ঐ ১০-৬৫ শতকের কাত ১০ আনা রকমে ৬৬ আঃ ২২০ রায়ত মোকররী।

১১৬৫ খাং ডিঃ হাজী মহম্মদ কালিুল্লা মণ্ডল দেং আমানত মণ্ডল দাবি ৩৫০/০ খানা সমসেরগঞ্জ মৌজে লোহরপুর ১-৮৫ শতকের কাত ৪১/৫ আঃ ৫০

১১৬০ খাং ডিঃ রবীন্দ্রনাথ পীড় দেং মনন্দি সেধ দীং দাবি ১৭২০ খানা ঐ মৌজে অধিতনগর ৫৭ শতকের কাত ১১/০ আঃ ৫০

১১৭ মনি ডিঃ বান্দালী মণ্ডল দেং মৃত উমেদ সেধের ওয়ারীশ হুফা বিবি দিঃ দাবি ৫৫০ খানা ঐ মৌজে ভানাই পাইকর ২৬১ শতকের কাত ১/০ আঃ ২০০

৩৬৮ মনি ডিঃ আব্বাস মণ্ডল দেং মুন্সালাল ভকত দাবি ১৩৬০/৬ খানা ঐ মৌজে তুরকুড়া ৪-২০ শতকের কাত ১২১০ আঃ ৩০ উক্ত জমির মধ্যে ২৫ শতকের কাত হারা-হারী মতে ১/০ দেঃ খং নং ২০৭

৩৮৪ মনি ডিঃ আব্বুল রহিদ সেধ দেং আলিবাস সেধ মৃত্যুস্তে ওয়ারীশ সেবার সেধ দীং দাবি ২৭/০ খানা ঐ মৌজে বাহারনগর ৪-৪৪ শতকের কাত ২৪/০ আঃ ৫০ তন্মধ্যে ৪১ শতকের কাত পরতামত ১৬০ তদুপরিস্থিত ১টা তাল বুক সমেত রায়তী স্থিতিবান দেঃ খং নং ২০২

৪৩১ মনি ডিঃ ঘুরন মণ্ডল দেং উমদা বেওয়া দাবি ৪০/০ খানা সমসেরগঞ্জ মৌজে আকুয়া ৬০ শতকের কাত ১৬১০ আঃ ১০০

৫০০ মনি ডিঃ লছমিনারায়ণ সেরাওগী দেং মহেন্দ্রনাথ মণ্ডল দাবি ৩২৬/০ খানা ঐ মৌজে অন্তর্দীপা ৬৬ শতকের কাত ২১/০ আঃ ১০০। ২নং লাট মৌজাদি ঐ ৬০ কাঠার কাত ১/০ আঃ ১০০

৫৫১ মনি ডিঃ সেবাইত হরিদাস সরকার দেং কৃষ্ণলাল দাস দাবি ৮০/৬ খানা ঐ মৌজে অর্জুনপুর ১৩০/৬ বিঘার কাত ১১/১৫ আঃ ১৫০

৫৭০ মনি ডিঃ লাহলাল সেরাওগী দেং বৈদ্যনাথ বড়াল দাবি ২১৮/০ খানা রঘুনাথগঞ্জ মৌজে পাঁচনপাড়া ও সন্তোষপুর ৪-৫৭ শতকের কাত ১২০/৮ আঃ ২৫০ রায়ত স্থিতিবান। ২নং লাট খানা ঐ মৌজে মির্জাপুর ১-৮২ শতকের কাত ৪/০ আঃ ২৫০ রায়ত স্থিতিবান তদুপরিস্থিত করগেট আচ্ছাদিত কোটা ঘর ১টা ও খেড়ী ঘর ৩ খানা মায় চাল ছাপ্পর নওয়া জিমা সমেত। ৩নং লাট মৌজাদি ঐ ৩৮ শতকের কাত ৭/০ আঃ ১০০ ঐ স্বত্ব। ৪নং লাট মৌজাদি ঐ ১১ শতকের কাত ৬/০ আঃ ২/০ ঐ স্বত্ব। ৫নং লাট মৌজাদি ঐ ৭ শতকের কাত ১/০ আঃ ২/০ ঐ স্বত্ব। ৬নং লাট মৌজাদি ঐ ৬ শতকের কাত ১/০ আঃ ২/০ মোকররী স্বত্ব। ৭নং লাট মৌজাদি ঐ ৫ শতকের কাত ৩/০ আঃ ৫০ চিরস্থায়ী স্বত্ব তদুপরিস্থিত পোস্তা ইমারত ঘর ১টা মায় তীর বরগা চৌকাট কপাট নওয়া জিমা সহ।

৪২৫ মনি ডিঃ শোভমণী চন্দ দেং গাতিরুদ্দিন মণ্ডল দাবি ৪৪৫১ খানা সমসেরগঞ্জ মৌজে সেরাজপুর ৩/৪ কাত ২/৬৬ বর্তমান জমা ২১/২ পাই আঃ ৩০০। ২নং লাট খানা ঐ মৌজে জোত রিয়া ৬৩ কাঠার কাত ১/০ আঃ ১০০ বর্তমান জমা ১/০ পাই। ৩নং লাট মৌজাদি ঐ ৬২১০ কাঠার কাত ১/৫ আঃ ১০০ বর্তমান জমা ১/৬ পাই ৪নং লাট খানা ঐ মৌজা শোভাপুর ৪০ শতকের কাত ১/৪। ৫নং লাট ৫০ শতকের কাত ২০৬/০ পরতামত ৬নং লাট ১-৫৪ শতক মোলালে জমে ৩১৬ পরতামত জমা ৩২৬ আঃ ৪০০

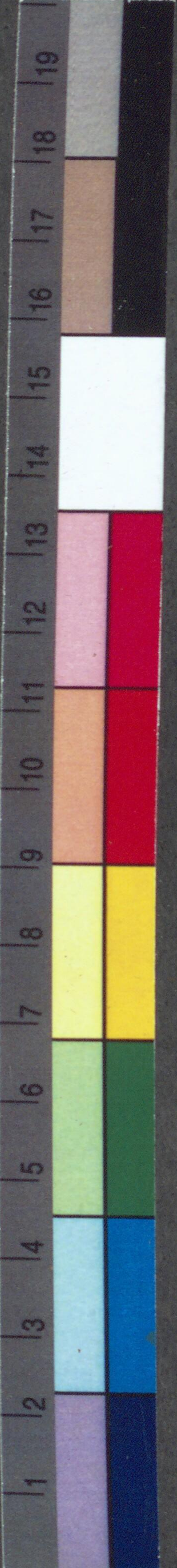
৪৪৬ মর্গেজ ডিঃ মাওলা বক্ক সেধ দেং ফেরাস সেধ দাবি ২২২০/৬ খানা সাগরদীঘি মৌজে বাউড়া ৩১৩ বিঘার কাত ৪/১০ আঃ ২৪০ রায়তী মোকররী খং নং ২১৮, ৭৮৪, ২১৮

৫১ মর্গেজ ডিঃ রামরূপ সাহা দেং নাকবির খা দাবি ২৪৫৬/০ খানা সমসেরগঞ্জ মৌজে পড়ানপাড়া ৩-৭২ শতকের কাত ১৭১/৫ তন্মধ্যে অর্দ্ধাংশ আঃ ২৫০। ২নং লাট মৌজাদি ঐ ৮৪ শতকের কাত ৭/০ জমার অর্দ্ধাংশ আঃ ১০০। ৩নং লাট মৌজে দেবেত্তর পরানপাড়া ৪৮ শতকের কাত ৬/৬ গওয়ার অর্দ্ধাংশ আঃ ৭/০ ৪নং লাট মৌজে পরানপাড়া ২১০ বিঘার কাত ৭১/৪ ইহার অর্দ্ধাংশ আঃ ৫০

৬০২ মর্গেজ ডিঃ হরিদাস সরকার দেং শ্রীমাপদ কর্ণকার দীং দাবি ৪৮৩১/০ খানা সমসেরগঞ্জ মৌজে পড়ানপাড়া ২/০ বিঘার কাত ২১/৩ আঃ ২৫০ তদুপস্থিত কুলবুক ১১ পেড়। ২নং লাট মৌজে শাঁখোপাড়া ১/৪ কাঠা তদুপরিস্থিত করগেট টানের ঘর ২ খানা দেওয়ালিয়া ঘর ৩ খানা মায় চাল ছাপ্পর কপাট চৌকাট সমেত। ৩নং লাট মৌজাদি ঐ মধ্যে ১৪ কাঠা তদুপরিস্থিত কুলবুক ৪ পেড় কাঠাল ১ পেড় বেল ১ পেড় আঃ ১০০। ৪নং লাট মৌজে খাপড়া ১৬০ বিঘার কাত ২১/২৭ আঃ ১৫০

৬০৩ রেহান ডিঃ গৌরীশঙ্করলাল সাহা দেং করিব খা দীং দাবি ১৭৪১/৬ খানা সমসেরগঞ্জ মৌজে পরানপাড়া ৫১৩ বিঘার কাত ৮১/২ আঃ ৭৫০। ২নং লাট মৌজাদি ঐ ২১৩ বিঘার কাত ৩৬ আঃ ২৫০

৫৬৮ স্বত্ব ডিঃ সেবাইত কুমার প্রতিনাথ রায় দেং নাজেকা বিবি দীং দাবি ৩৫০ খানা সাগরদীঘি মৌজে বাগানহাট ৮৪ শতকের কাত ৩/০ আঃ ১০০ রায়ত দখলি স্বত্ব বিশিষ্ট।





হকের স্বাস্থ্য ও সৌন্দর্য
সংরক্ষণের অভিনব
প্রসাধন দ্রব্য

রেডিডিম স্নো

শিশুদিগের কোমল চর্মে
নিরাপদে ব্যবহার
করা যায়।

হকের উপর অদৃশ্যভাবে অতি সূক্ষ্মত
আবরণরূপে লাগিয়া থাকে। গ্রীষ্ম-
জনিত কষ্ট এবং চর্মরোগ হইতে
দেহকে রক্ষা করে।

স্বনামধন্যা শ্রীমতী সরলা দেবী বলেনঃ—রেডিডিম স্নো
দেখিতে সুন্দর, স্রাণে স্নগন্ধি ও স্পর্শে কোমল। ইহার
প্রকারের মৌষ্ঠব বিলাতীর সমতুল। দেশী কার-
খানার দেশী লোকের দ্বারা প্রস্তুত হইতেছে—না জানিলে
ইহাকে একটা শ্রেষ্ঠ বিলাতী বস্তু বলিয়া ভ্রম হইতে পারে।

(স্বাঃ) শ্রীসরলা দেবী।

প্রস্তুতকারক—

রেডিডিম ল্যাবরেটরী

কলিকাতা।

ফোন—৩০৬২ বি, বি।

সোল এজেন্টস—

বসাক ফ্যাক্টরী

৩নং ব্রজচূলাল ষ্ট্রীট, কলিকাতা

ফোন—২১৮৩ বড়বাজার।

সব দোকানে পাওয়া যায়।

বেঙ্গল আয়ুর্বেদিক ওষুধসেব



ম্যালেরিয়া ও সর্বপ্রকার জ্বরের অব্যর্থ মহৌষধ
নূতন জ্বর ১ দিনে, পুরাতন জ্বর ৩ দিনে আরোগ্য হয়।

বিশেষ দ্রষ্টব্যঃ—চাঁদ মার্কা পাচনের জাল ধরা পড়ায় উহার প্রতিকারার্থ
শিশির প্যাকিংএর কিছু পরিবর্তন করা হইয়াছে। পূর্বে কেবলমাত্র সাদা কাগজে
নিয়মাবলী দেওয়া হইত এখন প্রত্যেক শিশির গায়ে হলুদ বর্ণের কাগজে পাচন প্রস্তু-
তের বিবরণ ছবি সমেত ও ব্যবহার বিধি এবং আমাদের কুইনাইন ট্যাবলেট, রেডিডিম
স্নো প্রভৃতির বিবরণ ছাপিয়া পুস্তকাকারে দেওয়া হইয়াছে। গ্রাহকগণ এখন হইতে
বর্তমান প্যাকিং দেখিয়া মাল গ্রহণ করিলে নিদাপদ হইবেন এবং খাটি জিনিষ
পাইবেন।

সোল এজেন্টসঃ—

বসাক ফ্যাক্টরী—৩নং ব্রজচূলাল ষ্ট্রীট, কলিকাতা।

সাধনা ঔষধালয়, ঢাকা

অধ্যক্ষ

শ্রীযোগেশচন্দ্রমোষএমএ,এফসিএস(লণ্ডন)

ভাগলপুর কলেজের রসায়ন শাস্ত্রের ভূতপূর্ব অধ্যাপক

ব্রাঞ্চঃ—শ্রীমবাজার (মুকুট) কলিকাতা * ২১৩ বৌবাজার (কলিকাতা)
৬৭৪ ষ্ট্রাণ্ড রোড (বড়বাজার) কলিকাতা * চট্টগ্রাম * জমসেদপুর (সাকচী হাইওয়ে)
বিহার * তিনহুজিয়া (আসাম) * গৌহাটী (আসাম) * দিনাজপুর * পাটনা (বিহার) *
পাটুয়াটুলী (ঢাকা) * বগুড়া * বর্ধমান * ভাগলপুর (বিহার) * মানিকগঞ্জ * মেদিনীপুর
রেঙ্গুন (২০২ লুইস ষ্ট্রীট) ব্রহ্মদেশ * লাহোর (পাঞ্জাব) * সিল্লাপুর (মালয় দেশ) *
লণ্ডন এজেন্সি—হাই-হল্‌বরণ * কলম্বো (সিলোন)।

সর্ববিধ ঔষধ বিশুদ্ধভাবে ও আয়ুর্বেদশাস্ত্রমতে আমার নিজ তত্ত্বাবধানে প্রস্তুত
হইতেছে। পত্র লিখিলে বিনামূল্যে কাটালগ পাঠান হয়। বিস্তারিত অবস্থা জানাইলে
যত্নের সহিত উপযুক্ত ব্যবস্থা দেওয়া হয়।

মকরবজ্র (বিষহ ও স্বর্ণঘটিত) তোলা ৪ * বিশুদ্ধ চ্যবনপ্রাশ সের ৭
শুক্রেসজীবন সের ১৬ * অবলাবান্দব যোগ ১৬ মাত্রা ২

হোমিও ঔষধ !

হোমিও ঔষধ !!

সস্তায় বিশুদ্ধ—বিশুদ্ধতার জন্য গ্যারান্টি।

সাধারণ শক্তি (potency) ৩, ৬, ৩০ প্রতি ড্রাম ১৫, ২০০ প্রতি ড্রাম ১০ মাত্র।
উৎকৃষ্ট স্ফুগার, মোবি উল, কর্ক, শিশি ইত্যাদি বিক্রয়ার্থ মজুত আছে।

ডাক্তার শ্রীদেবেজচন্দ্র দাস (হোমিওপ্যাথ)

প্রাপ্তিস্থান—অটলবিহারী-শাখা-ঔষধালয়।

রঘুনাথগঞ্জ, চাউলপাট, (মুর্শিদাবাদ)

ক্যালোনিয়াল কুইনাইন কৌশানীর

“সি,কিউ,সি” কুইনাইন

ট্যাবলেট

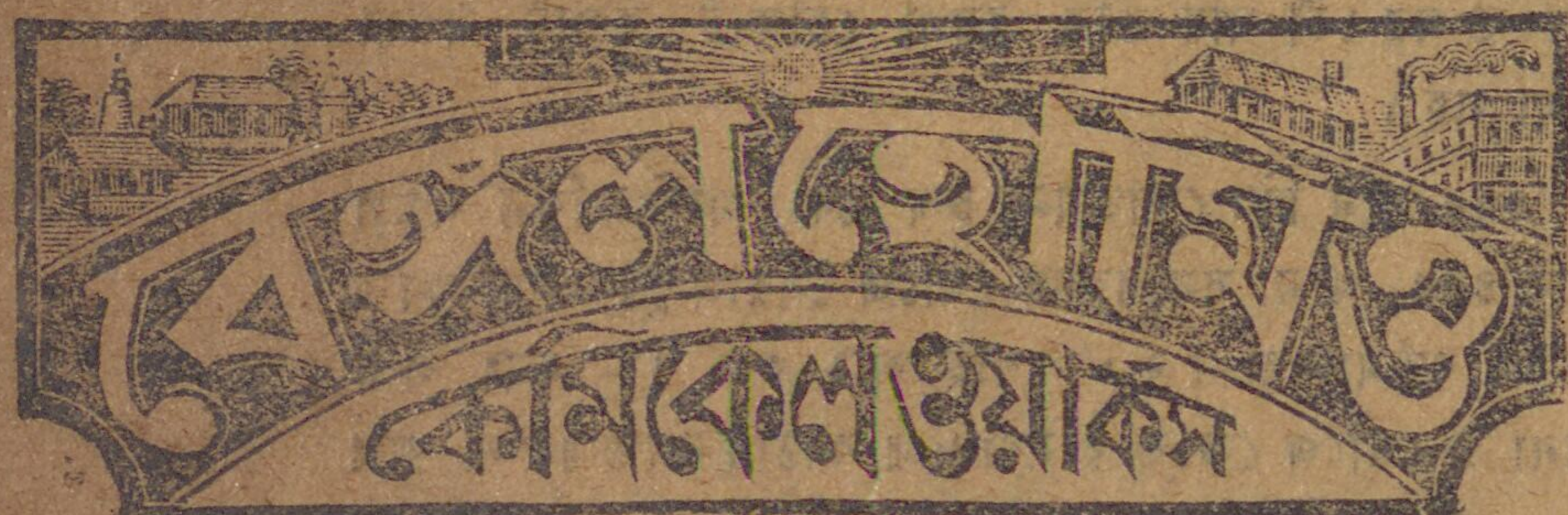
ভারতের একমাত্র দেশীয় কুইনাইন প্রস্তুতের কারখানা।

কাঁচা মাল, পরিশ্রম, মূলধন সমস্তই ভারতের নিজস্ব। বিস্তারিত বিবরণ
ও দরের জন্য পত্র লিখুন।

সোল ডিস্ট্রিবিউটার—বসাক ফ্যাক্টরী

৩নং ব্রজচূলাল ষ্ট্রীট, কলিকাতা।

রঘুনাথগঞ্জ পণ্ডিত প্রেসে—শ্রীবিনয় কুমার পণ্ডিত কর্তৃক সম্পাদিত, মুদ্রিত ও প্রকাশিত।



পরীক্ষিত ঔষধাবলী
কণ্টিক

বসন্তের প্রতিষেধক।
শেপ—অর্জুণে ও অশ্বে।
বিল—হিষ্টিরিয়া ঔষধ।
লুং—হাঁপানীর উপকারী।
হর—চুলকানি ও চর্মরোগে।
মূল্য প্রতি ড্রাম ১০ আনা।



সার্জারী জগতে যুগান্তর !

মহাত্মা আনন্দ ধর্মির আবিষ্কৃত একমাত্র
অপেশ্রীণ ইহা ব্যবহারে লক্ষ লক্ষ রোগী
বাগী, ফোড়া, কাকবিড়ালী, ঠুনক, মুখের ব্রণ,
পৃষ্ঠ ব্রণ, উরুস্ত, নীতলী কর্ণমূল প্রভৃতি যন্ত্রণা-
প্রদ ব্যয় বহুল রোগ হইতে বিনা অস্ত্র ও বিনা
জ্বালা যন্ত্রণায় মন্ত্রমুগ্ধের ন্যায় আরোগ্য হয়।
মূল্য প্রতি শিশি ১০, ডজন ১০০ মাত্র।

ইহা সেবনে ম্যালেরিয়া জ্বর, দ্রীহা ও বহুত সংযুক্ত জ্বর, নূতন
পুরাতন জ্বর, পালা ও কম্প জ্বর, পিত্তজ্বরের জ্বর প্রভৃতি সর্বপ্রকার
জ্বর অতি সস্তর আরোগ্য হয়। ম্যালেরিয়া প্রসিদ্ধিত ব্যক্তি লিভার ও
দ্রীহা দ্বারা আক্রান্ত হইয়া ন্যায্য, শোথযুক্ত জীর্ণ সীর্ণ এমন কি অস্থি
চর্মনার হইয়াও এই দামোদর সূত্রা ব্যবহারে নিঃশেষ আরোগ্যলাভ
করিতেছেন। মূল্য ১০০ দ্রীহার মালিষ সমেত ১০



ফেরোকল—যাবতীয় গণোরিয়া (মেহ, প্রমেহ) রোগের অব্যর্থ মহৌষধ। আন্ত্রকাস
প্রায় অধিকাংশ যুবক যুবতী এই রোগে আক্রান্ত হইয়া যৌবনে বার্কক্য প্রাপ্ত হন, এবং
নানাপ্রকার যন্ত্রণায় মর্ষণীড়া ভোগ করেন এমন কি অনেকে জীবনে হতাশ হইয়া থাকেন।
ইহা ব্যবহারে উক্ত যন্ত্রণা প্রত্যবে জ্বালা ও পুঁজ ২৩ দিনে আরোগ্য করে। একটা
পিচকারীসহ প্রতি শিশি মূল্য ১০০ উক্ত ঔষধ সমূহ তিঃ, পিতে লইলে মাণ্ডলাদি স্বতন্ত্র লাগে।

সোল প্রোগঃ **ডঃবিরায়েওকোংকেমিস্ট**
চণ্ডেপুর, পোষ্ট গার্ডেনরীচ, কলিকাতা

এজেন্টস—

এম, ভট্টাচার্য এণ্ড কো
কলিকাতা

সন ১৩৪১ সালের ক্যালেন্ডার বিনামূল্যে বিতরিত হইতেছে

১৮২৭ সালে আবিষ্কৃত

ধবল বা খেতি (খেতকুষ্ঠ)

রোগের অব্যর্থ মহৌষধ ব্যবহার করিয়া অসংখ্য রোগী আরোগ্য লাভ করিয়াছে,
কেহই নিষ্ফল হয় নাই। যে অঙ্গে বত দিনেরই রোগ হউক সপ্তাহে লাল হইয়া ক্রমে
নির্দোষ স্থায়ী আরোগ্য হয়, পুনরাক্রমণের কোন আশঙ্কা থাকে না। ঔষধে কোন
দুর্গন্ধ বা বিষাক্ত পদার্থ নাই। মূল্য তৈল ও চূর্ব ২১০ টাকা।

বহু এণ্ড সন্স

১০১৫, বকুলবাগান ১ম জেন, ভবানীপুর, কলিকাতা।