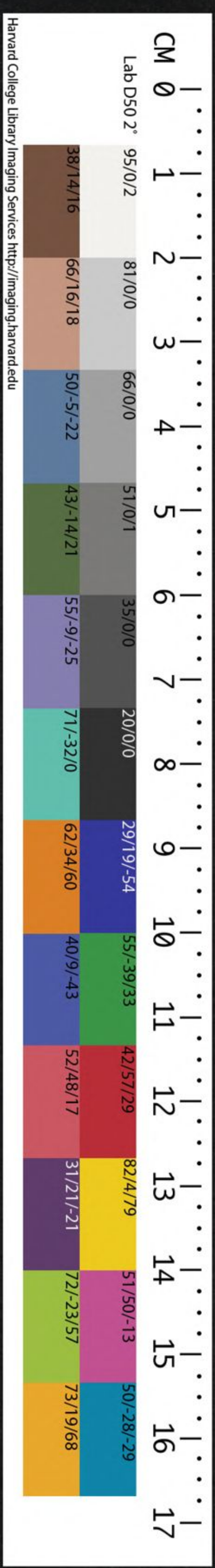


3037  
7988.46  
(7.)

CHINESE - JAPANESE LIBRARY OF  
HARVARD - YENCHING INSTITUTE  
AT HARVARD UNIVERSITY  
JUN 22 1953

NO. 3037  
7988.46  
(7.)



水經卷二十四

漢桑欽撰

後魏酈道元注

哈佛大學哈佛燕京圖書館珍藏印

睢水

瓠子水

汶水

睢水出梁郡鄆縣

睢水出陳留縣

西蒗蕩渠東北流

地理志曰睢水首

受陳留浚儀蒗蕩水也經言出鄆非矣又東逕高陽

故亭北俗謂之陳留北城非也蘇林曰高陽者陳留

北縣也按在留使鄉聚名也有漢廣野君廟碑延熹

六年十二月雍亡令董生仰餘徽於千載遵茂美於

絕代命縣人萇照為文用章不朽之德其略云輟洗

分餐諮謀帝猷陳鄭有涿鹿之功海岱無牧野之戰

大康華夏綏靜黎物生民以來功盛莫崇今故宇無  
聞而單碑介立矣陳留風俗傳曰酈氏居於高陽沛  
公攻陳留縣酈食其有功封高陽侯有酈峻字文山  
官至公府掾大將軍商有功食邑於涿故自陳留縣  
有鉞亭鉞鄉建武二年世祖封王常為侯國也睢水  
又東逕雍丘縣故城北縣舊杞國也殷湯周武以封  
夏后繼禹之嗣楚滅杞秦以為縣圜稱曰縣有五陵  
之名故以氏縣矣城內有夏后祠昔在二代享祀不  
輟秦始皇圍築其表為大城而以縣焉睢水又東水  
積成湖俗謂之白羊陂陂方四十里右則姦梁陂水  
注之其水上承陂水東北逕雍丘城北又東分為兩

瀆謂之雙溝俱入白羊陂陂之東合洛架水口水上  
承汜水謂之洛架水東南流入於睢水睢水又東逕  
襄邑縣故城北又東逕雍丘城北睢水又東逕寧陵  
縣故城南故葛伯國也王莽改曰康善矣歷鄆縣北  
二城南北相去五十里故經有出鄆之文城東七里  
水次有單父令楊彥尚書郎楊禪字文節兄弟二碑  
漢光和中立也

又東過睢陽縣南

睢水又東逕橫城北春秋左傳昭公二十一年樂大  
心豐愆華犍禦華向於橫杜預曰梁國睢陽縣南有  
橫亭今在睢陽縣西南世謂之光城蓋光橫聲相近

習傳之非也睢水又逕新城北即宋之新城亭也春秋左傳文公十四年公會宋公陳侯衛侯鄭伯許男曹伯晉趙盾盟於新城者也睢水又東逕高鄉亭北又東逕亳城北南亳也即湯所都矣睢水又東逕睢陽縣故城南周武王封微子啓於宋以嗣殷後為宋都也昔宋元君夢江使乘輜車被繡衣而謁於元君一元君感衛平之言而求之於泉陽男子余且獻神龜於此矣秦始皇二十二年以為碭郡漢高祖嘗以沛公為碭郡長天下既定五年為梁國文帝十二年封少子武為梁王太后之愛子景帝寵弟也是以警衛貂侍飾同天子藏珍積寶多擬京師招延豪傑士感

歸之長鄉之徒免官來遊廣睢陽城七十里大治宮觀臺苑屏榭勢竝皇居其所經構也役夫流唱必曰睢陽創傳由此始也城西門即寇先鼓琴處也先好釣居睢水旁宋景公問道不告殺之後十年止此門鼓琴而去宋人家奉事之南門曰盧門也春秋華氏居盧門里叛杜預曰盧門宋城南門也司馬彪郡國志曰睢陽縣有盧門亭城內有高臺甚秀廣巍然介立超焉獨上謂之蠡臺亦曰升臺焉當昔全盛之昔故與雲霞競遠矣續述征記曰迴道似蠡故謂之蠡臺也余按闕子漢藝文志縱橫家有闕子一篇宋本作闕誤稱宋景公使工人為弓九年乃成公曰何其遲也對曰臣不

復見君矣臣之精盡於弓矣獻弓而歸三日而死景  
公登虎圈之臺援弓東面而射之矢踰於孟霜之山

舊本注及御覽與文選鮑照詩注  
俱作西霜惟藝文類聚作孟霜

集於彭梁之東餘

勢逸勁猶飲羽於石梁然則蠡臺即是虎圈臺也蓋  
宋世牢虎所在矣晉太和中大司馬桓溫入河命豫  
州刺史袁真開石門鮮卑堅戍此臺真頓甲堅城之  
下不果而還蠡臺而西又有一臺俗謂之女郎臺臺  
之西北城中有涼馬臺臺東有曲池池北列兩釣臺  
水周六七百步蠡臺直東又有一臺世謂之雀臺也  
城內東西道北有晉梁王妃王氏陵表並列二碑碑  
云妃諱粲字女儀東萊曲城人也齊北海府君之孫

司空東武景侯之季女咸熙元年嬪於司馬氏泰始  
二年妃於國太康五年薨營陵於新蒙之

此下有太  
脫誤

康九年立碑東即梁王之吹宮也基陛階礎尚在今

建追明寺故宮東即安梁之舊地也廣周五六百步

舊本作齊周吳  
本改作廣周

水列釣臺池東又有一臺世謂之清

冷臺北城馮隅又結一池臺晉灼曰或說平臺在城

中東北角亦或言兔園在平臺側如淳曰平臺離宮

所在今城東二十里有臺寬廣而不甚極高俗謂之

平臺余按漢書梁孝王傳稱王以功親為大國築東

苑方三百里廣睢陽城七十里大治宮室為複道自

宮連屬於平臺三十餘里複道自宮東出揚州之門

左陽門即睢陽東門也連屬於平臺側近矣

御覽引此作則

近屬之城隅則不能是知平臺不在城中也梁王與鄒枚司馬相如之徒極遊於其上故齊隨郡王山居序所謂西園多士平臺盛賓鄒馬之客咸在伐木之歌屢陳是用追芳昔娛神遊千古故亦一時之盛事謝氏賦雪亦曰梁王不悅遊於兔園今也歌堂淪宇律管蕤音孤基塊立無復曩日之望矣城北五六里僂得漢太尉喬玄墓舊本作橋玄冢東有廟即曹氏孟德親酌處操本微素嘗候於玄玄曰天下將亂能安之者其在君乎操感知已後經玄墓祭云操以頑質見納君子士死知己懷此無忘又承約言徂沒之後路

有經由不以斗酒隻雞過相沃酌車過三步腹痛勿

怨雖臨時戲言非至親篤好胡肯為此詞哉悽愴致

祭以申宿懷冢列數碑一碑是漢朝羣儒英才哲士

感喬氏德行之美乃共刊石立碑以示後世一碑是

故吏司徒博陵崔烈廷尉河南吳整等以為至德在

已揚之由人苟不驕述夫何舍焉蔡中郎集載此碑作苟不驕述夫何

考乃共勒嘉石昭明芳烈一碑是隴西枹罕北次陌

碭守長隲為左尉漢陽獮道趙馮孝高以喬公嘗牧

涼州感三綱之義慕將順之節以為公之勲美宜宣

舊邦乃樹碑頌以昭令德光和元年主記掾李友字

仲僚作碑文碑陰有右鼎文建寧三年拜司空又有

中鼎文建寧四年拜司徒又有左鼎文光和元年拜  
太尉鼎名文曰故臣門人相與述公之行咨度體則  
文德銘於三鼎武功勒於征鉞書於碑陰以昭光懿  
又有鉞文稱是用鏤石假象作茲征鉞軍鼓陳之於  
東階亦以昭公之文武之勲焉廟南列二柱柱東有  
二石羊羊北有二石虎廟前東北有石駝駝西北有  
二石馬皆高大亦不甚雕飾惟廟頽構粗傳遺墉石  
鼓仍存鉞今不知所在睢水於城之陽積而為逢洪  
陂御覽引此陂作澤陂之西南有陂又東合明水水上承城  
南大池池周千步南流會睢謂之明水絕睢注渙睢  
水又東南流歷於竹圃水次綠竹蔭渚菁菁實望世

人言梁王竹園也睢水又東逕穀熟縣故城北睢水

又東蘄水出焉睢水又東逕粟縣故城北地理志曰

侯國也王莽曰成富睢水又東逕太丘縣故城北地

理志曰故敬丘也漢武帝元朔三年封魯恭王子節

侯劉政為侯國漢書王子表魯恭王子政封瑕丘按

丘屬沛郡漢明帝愛從今名列仙傳曰仙人文賓邑

人賣鞞履為業矣列仙傳云文賓者太丘鄉人也賣

後時故姬年九十餘續見賓年愛壯拜賓問道賓令

其至正月朔會鄉亭西社教以服菊花地膚桑寄生

亦愛壯睢水又東逕芒縣故城北漢高帝六年封彭

跖為侯國王莽之傳治世祖改曰臨睢城西二里水  
南有豫州從事皇毓碑殞身州牧陰君之罪時年二

十五臨睢長平與

宋本作輿

李君二千石承

當作

輪氏夏

文則

郡國志潁川郡有輪氏也

高其行而悼其殞州國

咨嗟旌閭表墓昭敘令德式示後人城內有臨睢長

左馮翊王君碑善有治功累遷廣漢屬國都尉吏民

思德縣人公府椽陳盛孫郎中倪定興劉伯儼等共

立石表政以刊遠績縣北與碭縣分水有碭山芒碭

縣之間山澤深固多懷神智有仙者涓子主柱竝隱

碭山得道

列仙傳云涓子齊人也餌朮接食其精至三百年乃見於齊隱於宕山能致風雨受

伯陽九仙法又云主柱者與道士共上宕山漢高祖

餌丹砂三年得神砂飛雪服之五年能飛行隱之吕后望氣知之即於是處也京房易候曰何以

知賢人隱師曰視四方常有天雲五色具而不雨其

### 下賢人隱矣

又東過相縣南屈從城北東流當蕭縣南入於睢

相縣故宋地也秦始皇二十三年以為泗水郡漢高

帝四年改曰沛郡治此漢武帝元狩六年封南越桂

林監居翁為侯國曰湘成也王莽更名之吾符縣曰

吾符亭也

舊本作吾符亭漢地理志王莽改相縣曰吾符亭睢水東

逕石馬亭亭西有漢故伏波將軍馬援墓睢水又東

逕相縣故城南宋恭公之所都也國府園中猶有伯

姬黃堂基堂夜被火左右曰夫人少避伯姬曰婦人

之義保傅不具夜不下堂遂遇火而死斯堂即伯姬

燬死處也城西有伯姬冢昔鄭渾為沛郡太守於蕭



水經卷之五  
相二縣與陂堰民賴其利刻石頌之號曰鄭陂睢水  
又左合白瀆水水上承梧桐陂陂側有梧桐山陂水  
西南流逕相城東而南流注於睢睢盛則北流入於  
陂陂溢則西北注於睢出入迴環更相通注故經有  
入睢之文睢水又東逕彭城郡之靈壁東東南流漢  
書項羽敗漢王於靈壁東即此處也又云東通穀泗  
服虔曰水名也在沛國相界又詳睢水逕穀熟兩分  
而睢水為蘄水故二水所在枝分通為兼稱穀水之  
名蓋因地變然則穀水即睢水也又云漢軍之敗也  
睢水為之不流睢水又東南逕竹縣故城南地理志  
曰王莽之篤亭也李奇曰今竹邑縣也睢水又東與

澤湖水合水上承留仁縣之溲陂南北百餘里東西  
四十里東至朝解亭西屆彭城留仁縣之故城東王  
莽更名之曰善仁矣其水自陂南系於睢水睢水又  
東南八丈故溝水注之水上承蘄水而北會睢水又  
東逕符離縣故城北漢武帝元光四年封路博德為  
侯國王莽之符合也睢水東逕臨淮郡之取慮故城  
北昔汝南步遊張少失其母及為縣令遇母於此乃  
使良馬踟躕輕軒罔進顧訪病姬乃其母也誠願宿  
馮而冥感昭徵矣睢水又東合烏慈水水出縣西南  
烏慈渚潭漲東北流與長直故瀆合溝舊上承蘄水  
北流八十五里注烏慈水烏慈水又東逕取慮縣南

又東屈逕其城東而北流注於睢睢水又東逕睢陵

縣故城北漢武帝元朔元年封江都易王子劉楚為

侯國按史記年表江都易王子劉定國封睢陵侯索隱曰在淮陽

王莽之睢陸也

睢水又東與潼水故瀆會舊上承潼縣西南潼陂東北流逕潼縣故城北又東北逕睢陵縣下會睢水又東南流逕下相縣故城南高祖十二年封莊侯泠耳為侯國應劭曰下相水出沛國相縣故此加下也然則下相又是睢水之別名也東南流入於泗謂之睢口經止蕭縣非也所謂得其一而亡其二矣

瓠子河出東郡濮陽縣北河

縣北十里即瓠河口也尚書禹貢雷夏既澤雖沮會

同爾雅曰水自河出為雝許慎曰雝者河雝水也暨漢元光之年河水南洑漂害民居武帝元封二年上使汲仁郭昌發卒數萬人塞瓠子浚河於是上自萬里沙還臨浚河沈白馬玉璧令羣臣將軍以下皆負薪填浚河上悼功之不成乃作歌曰瓠子決兮將奈何殫為河兮地不寧功無已時兮吾山平吾山平兮巨野溢魚沸鬱兮柏冬日正道弛兮離常流蛟龍騁兮放遠遊歸舊川兮神哉沛不封禪兮安知外皇謂河公兮史記作為我謂河伯兮何不仁汎濫不止兮愁吾人齧桑浮兮淮泗滿久不返兮水唯緩一曰河湯湯兮激潺湲北渡迴兮迅流難蹇長菱兮湛美玉墮竹林兮

捷石菑宣防塞子萬福來於是卒塞瓠子口築宮於其上名曰宣房宮故亦謂瓠子堰為宣房堰而水亦以瓠子受名焉平帝已後未及修理河水東浸日月彌廣永平十二年顯宗詔樂浪人王景治渠築隄起自滎陽東至千乘一千餘里景乃防遏衛要疏浚壅積瓠子之水絕而不通唯溝瀆存焉河水舊東河逕濮陽城東北故衛也帝顓頊之墟昔顓頊自窮桑徙此號曰商丘或謂之帝丘本陶唐氏火正闕伯之所居亦夏伯昆吾之都殷之相又都之故春秋傳曰闕伯居商丘相土因之是也衛成公自楚丘遷此秦始皇徙衛君角於野王置東郡治濮陽縣濮水逕其南

故曰濮陽也沛公守濮陽環之以水張晏曰依河水自固春秋僖公十三年夏會于鹹杜預曰東郡濮陽縣有咸城者也是瓠子故瀆又東逕桃城南春秋傳曰分曹地自洮盡曹地也今甄城一作鄆城西南五十里有桃城或謂之洮也瓠瀆又東南逕清丘北春秋宣公十二年經書楚滅蕭晉人宋衛曹同盟於清丘京相璠曰在今東郡濮陽縣東南三十里魏都尉治

東至濟陰句陽縣為新溝

漢地志濟陰郡句陽縣春秋句瀆之丘也音鉤

瓠河故瀆又東逕句陽之成陽城北側瀆帝王世紀曰堯葬濟陰成陽西北四十里是為穀墨子以為堯堂高三尺土階三等北教入狄道死葬蛩山之陰山

海經曰堯葬狄山之陽一名崇山二說各殊以為成

陽近是堯冢也余按小成陽在成陽西南舊本作半

里許實中俗嗙以為囚堯城士安蓋以是為堯冢也

瓠子北有都關縣故城縣有羊里亭瓠河逕其南為

羊里水蓋資城地而變名由經有新溝之異稱矣黃

初中賈逵為豫州刺史與諸將征吳於洞浦有功魏

封逵為羊里亭侯邑四百戶即斯亭也魏志云賈逵

於洞浦進封俗名之羊子城非也蓋韻近字轉耳又

東右會濮水枝津水上承濮渠東逕鉏丘城南京相

璠曰今濮陽城西南十五里有沮丘城六國時沮楚

同以為楚丘非也又東逕浚城南而北去濮陽三十

五里城側有寒泉岡即詩所謂爰有寒泉在浚之下

世謂之高平渠非也京相璠曰濮水故道在濮陽南

者也又東逕句陽縣西句瀆出焉濮水枝渠又東北

逕句陽縣之小成陽縣故東垂亭西而北入瓠河地

理志曰濮水首受涕於封丘縣東北至都關入羊里

水者也又按地理志山陽郡有都關縣今其城在廩

丘城西考地志山陽廩丘俱屬濟陰則都關無隸山

陽理又按地理志邾都亦是山陽之屬縣矣而京相

考地驗城又竝言在廩丘城南推此而論似地志之

誤矣或亦疆理參差所未詳瓠瀆又東逕垂亭北春

秋隱公八年宋公衛侯遇於犬丘經書垂也京相璠

曰今濟陰句陽縣小成陽東五里有故垂亭者也  
又東北過廩丘縣為濮水

瓠河又左逕雷澤北其澤藪在大成陽縣故城西北  
一十餘里昔華胥履大蹟處也其陂東西二十餘里  
南北一十五里即舜所漁也澤之東南即成陽縣故  
史記曰武王封弟季載於成應劭曰其後乃遷於成  
之陽故曰成陽也地理志曰成陽有堯冢靈臺今成  
陽城西二里有堯陵陵南一里有堯母慶都陵於城  
為西南稱曰靈都鄉曰崇仁邑號修義皆立廟四周  
列水潭而不流水澤通泉泉不耗竭至豐魚筍不敢  
採捕前竝列數碑栝柏數株檀馬檀馬或謂檀與駁  
馬也詩疏云駁馬

梓榆也諺曰斫檀不諦得繫迷繫  
迷尚可得駁馬言三木之相似也成林二陵南北列

馳道逕通皆以塼砌之尚修整堯陵東城西五十餘  
步中山夫人祠堯妃也石壁階墀仍舊南西北三面  
長櫟聯蔭扶疎里餘中山夫人祠南有仲山甫冢冢  
西有石廟羊虎傾低破碎略盡於城為西南在靈臺  
之東北按郭緣生述征記自漢迄晉二千石及丞尉  
多刊石述敘堯即位至永嘉三年二千七百二十有  
一載記於堯妃見漢建寧四年五月成陽令管遵所  
立碑文云堯陵北山甫墓南二冢間伍員祠晉大安  
中立一碑是永興中建今碑祠竝無處所又言堯陵  
在城南九里中山夫人祠在城南二里東南六里堯

母慶都冢堯陵北二里有仲山甫墓考地驗狀咸為  
疎僻蓋聞疑書疑耳雷澤西南十許里有小山孤立  
峻上亭亭傑峙謂之歷山山北有小阜南屬池澤之  
東北有陶墟緣生言舜畊陶所在墟阜聯屬濱帶瓠  
河也鄭玄曰歷山在河東今有舜井皇甫謐或言今  
濟陰歷山是也與雷澤相比余謂鄭玄之言為然故  
揚雄河水賦曰登歷觀而遙望今聊浮遊於河之巖  
今雷首山西枕大河按之圖緯於事為允士安又云  
定陶西南陶丘舜一作亭也不言在此緣生為失瓠河  
之北即廩丘縣也王隱晉書地道記曰廩丘者春秋  
之所謂齊邑矣實大東海者也竹書紀年晉烈公十

一年田悼子卒田布殺其大夫公孫公孫

今竹書作公孫孫多

一孫字

以廩丘叛於趙田布圍廩丘翟角趙孔肩韓師

竹書作氏

救廩丘及田布戰於龍澤田布敗遁是也瓠河

與濮水俱東流經所謂過廩丘為濮水者也縣南瓠

北有羊角城春秋傳曰取晉羊角遂襲我高魚天

舊本

有大雨自竇入介其庫登其城剋而取之者也京相

璠曰衛邑也今東郡廩丘縣南有羊角城今魯邑也

今廩丘東北有故高魚城俗謂之交魚城謂羊角為

角逐城皆非也瓠河又逕陽晉城南史記蘇秦說齊

曰過衛陽晉之道逕於亢父之險者也今陽晉城在

廩丘城東南一十餘里與都關為左右也張儀曰秦

下甲攻衛陽晉大關天下之匈徐廣史記音義云關  
一作開東之亢父則其道矣瓠河之北又有邲都城  
春秋隱公三年邲侵衛京相璠曰東郡廩丘縣南三  
十里有故邲都地理志曰山陽鄉也褚先生曰漢封  
金安上為侯國按史記年表金安上封都成侯又按漢書地志山陽郡有城都縣而無都  
成不審王莽更名之曰城穀者也瓠河又東逕黎縣  
故城南王莽改曰黎治矣孟康曰今黎陽也薛瓚言  
按黎陽在魏郡非此黎陽也世謂黎侯城昔黎侯陽  
寓於衛詩所謂胡為乎泥中毛云泥中邑名疑此城  
也土地汙下城居小阜魏濮陽郡治也瓠河又東逕  
秬縣故城南地理志曰濟陰之屬縣也褚先生曰漢

武帝封金日磾為侯國王莽之萬歲矣世猶謂之為  
萬歲亭也瓠河又東逕鄆城南春秋左傳成公十六  
年公自沙隨還待於鄆京相璠曰公羊作運字今東  
郡廩丘縣東八十里有故運城即此城也  
又北過東郡范縣東北為濟渠與將渠合  
瓠河自運城東北逕范縣與濟濮枝渠合故渠上承  
濟瀆於乘氏縣北逕范縣左納瓠瀆故經有濟渠之  
稱又北與將渠受河於范縣西北東南逕秦亭南杜  
預釋地東平范縣西北有秦亭也又東南逕范縣故  
城南王莽更名建睦也漢興平中靳允為范令曹太  
祖東征陶謙於徐州張邈迎呂布郡縣響應程昱說

允曰君必固范我守東阿田單之功可立即斯邑也  
將渠又東會濟渠自下通謂之將渠北逕范城東俗  
又謂之趙溝非也

又東北過東阿縣東

瓠河故瀆又東北左合將渠枝瀆上承將渠於范縣  
東北逕范縣北又東北逕東阿城南而東入瓠河故  
瀆又北逕東阿縣故城東春秋經書冬及齊侯盟於  
柯左傳曰冬盟於柯始及齊平杜預曰東阿即柯邑  
也按國語曹沫挾匕首劫齊桓公返遂邑於此矣  
又東北過臨邑縣西又東北過茌平縣東為鄧里渠  
自宣防已下將渠已上無復有水將渠下水首受河

自北為鄧里渠

又東北過祝阿縣為濟渠

河水自泗口出為濟水濟水二瀆合而東注於祝阿  
也

又東北至梁鄒縣西分為二

脈水尋梁鄒濟無二流蓋經之誤

其東北者為濟河其東者為時水又東北至濟西濟河  
東北入於海時水東至臨淄縣西屈南過太山華縣東  
又南至費縣東入於沂

一時即郚水也音而春秋襄公三年齊晉盟於郚者也  
京相璠曰今臨淄唯有濇水西北入沛即地理志曰



如水矣形如聲相似然則澧水即形水也蓋以澧與時合得通稱矣時水自西安城西南分爲二水枝津別出西流德會水注之水出昌國縣黃山西北流逕昌國縣故城南昔樂毅攻齊有功燕昭王以是縣封之爲昌國君德會水又西北五里泉水注之水出縣南黃阜北流逕城西北入德會又西北世謂之滄浪溝又北流注時水地理志曰德會水出昌國西北至西安入汾是也時水又西逕東高苑城中而西注也俗人過令側城南注又屈其城南史記漢文帝十五年分齊爲膠西王國都高邑徐廣音義曰樂安有高苑城故俗謂之東苑也其水又北注故瀆又西蓋野

溝水注之源導延鄉城東北平地出泉西北逕延鄉城北地理志曰千乘有延鄉縣世人謂故城爲從城延從字相似讀隨字改所未詳也西北流世謂之蓋野溝又西北流逕高苑縣北注時水時水又西逕西高苑縣故城南漢高帝六年封丙倩爲侯國王莽之常鄉也其水側城西注京相璠曰今樂安博昌縣南界有時水西通濟其上源出盤陽北至高苑下有死時中無水杜預亦云時水於樂安枝流旱則竭耗爲春秋之乾時也左傳莊公九年齊魯戰地魯師敗處也時水西北至梁鄒城入於沛非沛入時蓋時來注沛若沛分東流明不得以時爲名尋時沛更無別流

南延華費之所斯為謬矣

汶水出太山萊蕪縣原山西南過嬴縣南

萊蕪縣在齊城西南原山又在縣西南六十許里地理志汶水與淄水俱出原山西南入泲故不得過其一縣南也從征記曰汶水出縣西南流又言自入萊蕪谷夾路連山百數里水隍多行石澗中出草藥饒松柏林藿繇濛崖壁相望或傾岑阻徑或迴巖絕谷清風鳴條山壑俱響凌高降深兼惴慄之懼危蹊絕徑過縣度之艱未出谷十餘里有別谷在孤山谷有清泉泉上數丈有石穴二口容人行入穴丈餘高九尺許廣四五丈言是昔人居山之處薪爨煙墨猶存谷

中林木緻密行人尠有能至矣又有少許山田引灌之蹤尚存出谷有平丘面山芻水土人悉以種麥云此丘不宜殖黍稷而宜麥齊人相承以殖之意謂麥丘所栖愚公谷也何其淡沉幽翳可以託業怡生如此也余時逕此為之踟躕為之屢眷矣余按麥丘愚公在齊不在魯川谷猶傳其名蓋誌者之謬耳汶水又西南逕嬴縣故城南春秋左傳桓公三年公會齊侯於嬴成婚於齊也

又東南過奉高縣北

奉高縣漢武帝元封元年立以奉太山郡治也縣北有吳季札子墓在汶水南曲中季札之聘上國也喪

子於嬴博之間即此處也從征記曰嬴縣西六十里  
有季札兒冢冢圓其高可隱也前有石銘一所漢末  
奉高令所立無所述敘標誌而已自昔恒蠲民戶灑  
埽之今不能然碑石糜碎靡有遺矣唯趺存焉

屈從縣西南流

汶出牟縣故城西南阜下俗謂之胡盧堆淮南子曰  
汶出弗其高誘曰山名也或斯阜也牟縣故城在東  
北古牟國也春秋時牟人朝魯故應劭曰魯附庸也  
俗謂是水為牟汶也又西南逕奉高縣故城而西南  
流注於汶汶水又南右合北汶水出分水谿源與中  
川分水東南流逕太山東右天門下谿水水出太山

天門下谷東流古者帝王升封咸憩此水水上往往  
有石竅存焉蓋古設舍所跨處也馬第伯書云光武

封太山第伯從登山去平地二十里南向極望無不

覩其為高也如視浮雲其峻當有也字石壁窅窅仰視巖

石松樹鬱鬱蒼蒼如在雲中俯視谿谷碌碌不可丈

尺直上七十里天門仰視天門如從穴中視天矣封今

禪儀記曰不可丈尺遂至天門之下仰視天門窅遼  
如從穴中視天直上七里賴其羊腸逶迤名曰環道  
往往有繩索可得而登也應劭漢官儀云太山東南山頂名曰日

觀者雞一鳴昔見日始欲出長三文許故以名焉其

水自谿而東濬波注壑東南流逕龜陰之龜田山在

博縣北一十五里昔夫子傷政道之陵遲故望山而

懷操故琴操有龜山操焉山北即龜陰之田也春秋定公十年齊人來歸龜陰之田是也又合環水水出太山南谿南流歷中階兩廟間從征記曰太山有下中上三廟牆闕嚴整廟中柏樹夾兩階大二十餘圍蓋漢武所植也赤眉嘗斫一樹見血而止今斧創猶存門閣三重樓榭四所三層壇一所高丈餘廣八尺樹前有大井極香冷異於凡水不知何代所掘不常浚渫而水旱不減庫中有漢時故樂器及神車木偶皆靡密巧麗又有石勒建武十三年永貴侯張余上金馬一匹高二尺餘形制甚精中廟去下廟五里屋宇又崇麗於下廟廟東西夾澗上廟在山頂即封禪

處也其水又屈而東流入於汶水又東南流逕南明堂下漢武帝元封元年封太山降坐明堂於山之東北陞武帝以古處嶮狹而不顯也欲治明堂於奉高旁而未曉其制濟南人公玉帶上黃帝時明堂圖圖中有一殿四面無壁以茅蓋之通水圜宮垣為複道上有樓從西南入名曰崑崙天子從之入以拜祀上帝焉於是上令奉高作明堂於汶水如帶圖也古引水為壁雍處基瀆存焉世謂此水為石汶山海經曰環水出泰山東流注於江即此水也環水又左入於汶水汶水又西南流逕徂徠山西山多松柏詩所謂徂徠之松也廣雅曰道梓松也抱朴子稱玉策記曰

千歲之松中有物或如青牛或如青犬或如人皆壽  
萬歲又稱天陵有偃蓋之松也所謂樓松也魯連子  
曰松縱高千仞而無枝非憂王室之無柱也爾雅曰  
松葉柏身曰樅鄒山記曰徂嶧山在梁甫奉高博三  
縣界猶有美松亦曰尤嶧之山也赤眉渠帥樊崇所  
堡也故崇自號尤嶧三老矣山東巢父廟山高十里  
山下有陂水方百許步三道流注一水東北沿谿而  
下屈逕縣南西北流入於汶一水北流歷澗西流入  
於汶一水南流逕陽關亭南春秋襄公十七年逆臧  
紇自陽關者也又西流入於汶水也

過博縣西北

汶水南逕博縣故城東春秋哀公十一年會吳伐博  
者也灌嬰破田橫於城下屈從其城南西流不在西  
北也汶水又西南逕龍鄉故城南春秋成公二年齊  
侯圍龍龍囚頃公嬖人盧蒲就左傳作盧蒲就魁殺而膊諸  
城上齊侯親鼓取龍者也漢高帝八年封謁者陳署  
為侯國汶水又西南逕亭亭山東黃帝所禪也山有  
神廟水上有石門舊分水下漑處也汶水又西南逕  
陽關故城西本鉅平縣之陽關亭矣春秋襄公十七  
年逆臧紇自陽關者矣陽虎據之舊本作居之以叛伐之  
虎焚萊門而奔齊者也汶水又南左會淄水水出太  
山梁父縣東西南流逕菟裘城北春秋隱公十一年

營之公謂羽父曰吾將歸老焉故郡國志曰梁父有菟裘聚淄水又逕梁父縣故城南縣北有梁父山開山圖曰太山在左亢父在右亢父知生梁甫主死王者封太山禪梁甫故縣取名焉淄水又西南逕柴縣故城北地理志曰太山之屬縣也世謂之柴汶矣淄水又逕郕北漢高帝六年封董滌為侯國春秋齊師圍郕郕人伐齊飲馬於斯水也昔孔子行於郕之野遇榮啓期於是衣鹿裘被髮琴歌三樂之懽夫子善其能寬矣列子榮啓期曰天生萬物惟人為貴吾得為人一樂也男女之別男尊女卑吾得為男二樂也人生有不見日月不免襁褓者吾行年九十矣是三樂也淄水又西逕陽關城南西流注於汶水汶水又南逕鉅平縣故城東而

西南流城東有魯道詩所謂魯道有蕩齊子由歸者也今汶上夾水有文姜臺汶水又西南流詩云汶水滔滔矣淮南子曰貉渡汶則死天地之性倚伏難尋固不可以情理窮也汶水又西南逕魯國汶陽縣北王莽之汶亭也縣北有曲水池亭春秋桓公十二年經書公會杞侯莒子於曲池左傳曰平杞莒也故杜預曰魯國汶陽縣北有曲水亭漢章帝元和三年東巡太山立行宮於汶陽執金吾耿恭屯城門於汶上基壘存焉世謂之闕陵城也汶水又西逕汶陽縣故城北而注

又西南過虵丘縣南

汶水又西泲水注焉又西逕虵丘縣南縣治鑄鄉故城春秋左傳宣叔娶於鑄者也杜預曰濟北虵丘縣所治鑄鄉城者也

又西南過岡縣北

地理志鄉故闡也王莽更之曰柔也應劭曰春秋經書齊人取讙及闡亭是也杜預春秋釋地曰闡在岡縣北岡城東有一小亭今岡縣治俗人又謂之關亭京相璠曰岡縣西四十里有闡亭未知孰是汶水又西虵水注之水出縣東北太山西南流逕汶陽之田齊所侵也自汶之北平陽極目僖公以賜季友虵水又西南逕鑄城西左傳所謂虵淵圃也故京相璠曰

今濟北有虵丘城城下有水魯囿也俗謂之濁須水非矣虵水又西南逕夏暉城南經書公會齊侯於下讙是也今俗謂之夏暉城蓋春秋左傳桓公三年公子翬如齊齊侯送姜氏於下讙非禮是也世有夏暉之名矣虵水又西南入汶汶水又西溝水注之水出東北馬山西南流逕棘亭南春秋成公三年經書秋叔孫僑如帥師圍棘左傳曰取汶陽之田棘不服圍之南去汶水八十里又西南逕遂城東地理志曰虵丘隧鄉故隧國也春秋莊公十三年齊滅遂而戍之者也京相璠曰隧在虵丘東北十里杜預亦以為然然縣東北無城以擬之今城在虵丘西北蓋杜預傳

疑之非也又西逕下謹城西而入汶水汶水又西逕  
春亭北考古無春名唯平陸縣有崇陽亭然是東去  
岡城四十里進一作璠所注則符竝所未詳也

又西南過平章縣南

地理志曰東平國故梁也景帝中和六年別為濟東  
國武帝元鼎元年為大河郡宣帝甘露二年為東平  
國王莽之有鹽城也章縣按世本任姓之國也齊人  
降章者也故在無鹽城東北五十里汶水又西南有  
泌水注之水出肥縣東北自源西南流逕肥城縣故  
城南樂正子春謂其弟子曰子適齊過肥肥有君子  
焉左逕句窳亭北章帝元和二年鳳皇集肥城句窳

亭復其租而巡太山即是亭也泌水又西南逕富城

縣故城西王莽之成富也舊本作其水又西南流注

於汶汶水又西南逕桃鄉縣故城西王莽之鄆亭也

世以此為鄆城非蓋因巨新之故目耳

又西南過無鹽縣南又西南過壽張縣北又西南至安

民亭入於濟

汶水自桃鄉四分當其派別之處謂之四汶口其左

二水雙流西南至無鹽縣之郕鄉城南魯叔孫昭伯

之故邑也禍及鬪雞矣春秋左傳定公十二年叔孫

氏墮郕今其城無南面汶水又西南逕東平陸縣故

城北應劭曰古厥也今有厥亭汶水又西逕危山南



世謂之龍山也漢書五行志曰哀帝時無鹽危山土  
自起覆草如馳道狀又瓠山石轉立晉灼曰漢注作  
報山山脅石一丈漢書作一枚轉側起立高九尺六寸旁  
行一丈高漢書作廣四尺東平王雲及后謁自之石所祭  
治石象報山立石束倍草并祠之建平三年息夫躬  
告之王自殺后謁棄市國除漢書石立宣帝起之象  
也汶水又西合為一水西南入茂都澱澱陂水之異  
名也澱水西南出謂之巨野溝又西南逕致密城南  
郡國志曰須昌縣有致密城古中都城即夫子所宰  
之邑也制養生送死之節長幼男女之禮路不拾遺  
器不雕偽矣巨野溝又西南入桓公河北水西出澱

謂之臣巨一作良水西南逕致密城北西南流注洪瀆  
次一汶西逕郈亭北又西至壽張故城東遂為澤渚  
初平三年曹公擊黃巾於壽張東鮑信戰死於此其  
右一汶西流逕無鹽縣之故城南舊宿國也齊宣后  
之故邑所謂無鹽醜女也漢武帝元朔四年封城陽  
共王子劉慶為東平侯即此邑也王莽更名之曰有  
鹽亭汶水又西逕洽鄉城南地理志曰所謂無鹽有  
洽鄉者也汶水西南流逕壽張縣故城北春秋之良  
縣也縣有壽聚漢曰壽良應劭曰世祖叔母名良故  
光武改曰壽張也建武十五年世祖封樊宏為侯國  
汶水又西南長直溝水注之水出須昌城東北穀陽

山南逕須昌城東又南漆溝水注焉水出無鹽城東  
北五里阜山下西逕無鹽縣故城北水側有東平憲  
王蒼冢碑闕存焉元和三年章帝幸東平祀以太牢  
親拜祠坐賜御劔於陵前其水又西流注長直溝溝  
水奇分為二一水西逕須昌城南入浦一水南流注  
於汶汶水又西流入浦故淮南子曰汶出弗其西流  
合浦今淮南子云汶出弗其流合於濟高誘云弗其山名在朱虛縣  
東余按誘說是乃東汶非經所謂入沛者也蓋其誤  
證耳

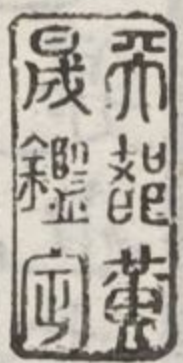
水經卷二十四

水經卷二十五

漢桑欽撰

後魏

道元注



泗水 沂水

泗水出魯卞縣北山

地理志曰出濟陰乘氏縣又云出卞縣北經言北山  
皆為非矣山海經曰泗水出魯東北余昔因公事泐  
歷徐沈路逕洙泗因令尋其源流水出下縣故城東  
南桃墟西北春秋昭公七年謝息納季孫之言以孟  
氏成邑與晉而遷於桃杜預曰魯國卞縣東南有桃  
墟世謂之曰陶墟舜所處也井曰舜井皆為非也墟  
有澤澤方一十五里御覽引此云陶墟舜所陶處也井曰舜井皆為此也墟有漏澤

方一十淥水激滄三丈如減澤西際阜俗謂之媯亭

五里山蓋有陶墟舜井之言因復有媯亭之名矣阜則有

三石穴廣圓三曰尺穴有通否水有盈漏數夕之中

則傾陂竭澤矣御覽引此云阜側有三石穴廣圓三四尺穴有通否水有盈漏漏則數夕

之中傾陂竭澤矣左右民居識其將漏預以木為曲狀約鄣

穴口魚鼈暴鱗不可勝載矣自此連岡通阜西北四

十許里岡之西際便得泗水之源也博物志曰泗出

陪尾蓋斯阜者矣石穴吐水五泉俱導泉穴各徑尺

餘水源南側有一廟栝柏成林時則謂之原泉祠非

所究也泗水西逕其縣故城南春秋襄公二十年季

武子取卞曰聞守卞者將叛臣率徒以討之是也南

有姑蔑城春秋隱公元年公及邾儀父盟於蔑者也

水出二邑之間西逕郟城北春秋文公七年經書公

伐邾三月甲戌取須句遂城郟杜預曰魯邑也卞縣

南有郟城備邾難也泗水自卞而會於洙水也

### 西南逕魯縣北

泗水又西南流逕魯縣分為二流水側有一城為二

水之分會也北為洙瀆春秋莊公九年經書冬浚洙

京相璠曰杜預竝言洙水在魯城北浚溪之為齊備

也南則泗水夫子教於洙泗之間今於城北二水之

中即夫子領徒之所也從征記曰洙泗二水交於魯

城東北十七里闕里背洙泗牆南北一百二十步東

西六十步四門各有石閘北門去洙水百步餘後漢  
初闕里荆棘自闕從講堂至九里鮑永為相因修饗  
祀以誅魯賊彭豐等郭緣生言泗水在城南非也余  
按國語宣公夏濫於泗淵里革斷罟棄之韋昭云泗  
在魯城北史記冢記王隱地道記咸言葬孔子於魯  
城北泗水上今泗水南有夫子冢春秋孔演圖曰鳥  
化為書孔子奉以告天赤爵銜書上化為黃玉刻曰  
孔提命作應法為赤制說題辭曰孔子卒以所受黃  
玉葬魯城北即子貢廬墓處也譙周云孔子死後魯  
人就冢次而居者百有餘家命曰孔里孔叅子曰夫  
子墓塋方一里在魯城北六里泗水上諸孔氏封五

十餘所人名昭穆不可復識有銘碑三所獸碣具存

皇覽曰弟子各以四方奇木來植故多諸異樹不生

棘木刺草今則無復遺條矣

聖賢冢墓記云孔子冢塋中樹以百數皆異種

世世無能名其樹者其樹皆弟子持其方樹來種之有柞粉雜離女貞五味龜檀之屬泗水自

城北南逕魯城西南合沂水沂水出魯城東南尼丘

山西北山即顏母所祈而生孔子也山東一十里有

顏母廟山南數里孔子父葬處禮所謂防墓崩者也

平地發泉流逕魯縣故城南水北東門外即爰居所

止處也國語曰海鳥曰爰居止於魯城東門之外三

日臧文仲祭之展禽譏焉故莊子曰海鳥止郊魯侯

觴之奏以廣樂具以太牢三日而死此養非所養矣

門郭之外亦戎夸死處呂氏春秋曰昔戎夸違齊如魯天大寒而後門與弟子宿於郭門外寒愈甚謂弟子曰子與我衣我活我與子衣子活我國士也為天下惜子不肖人不足愛弟子曰不肖人惡能與國士并衣哉戎歎曰不濟夫解衣與弟子半夜而死沂水北對稷門昔圉人犖有力能投蓋於此門服虔曰能投千鈞之重過門之上也杜預謂走接屋之桷反覆門上也春秋僖公二十年經書春新作南門左傳曰書不時也杜預曰本名稷門僖公夏高大之今猶不與諸門同故名高門也其遺基猶在地八丈餘矣亦曰雩門春秋左傳莊公十年公子偃請擊宋師竊從

雩門蒙臯比而出者也門南隔水有雩壇壇高三丈曾點所欲風舞處也高門一里餘道西有道兒君碑是魯相陳君立昔曾參居此臯不入郭縣即曲阜之地少昊之墟有大庭氏之庫春秋豎牛之所攻也故劉公幹魯都賦曰戢武器於有炎之庫放戎馬於巨野之坳周武王封姬旦於曲阜曰魯秦始皇二十三年以為薛郡漢高后元年為魯國阜上有季氏宅宅有武子臺今雖崩夸猶高數丈臺西百步有大井廣三丈深十餘丈以石壘之石以磬制春秋定公十二年公山不狃帥費攻魯公入季氏之宮登武子之臺也臺之西北二里有周公臺高五丈周五十步臺南

四里許則孔廟即夫子之故宅也宅大一頃所居之  
堂後世以為廟漢高祖十三年過魯以太牢祀孔子  
自秦燒詩書經典淪缺漢武帝時魯恭王壞孔子舊  
宅得尚書春秋論語孝經時人已不復知有古文謂  
之科斗書漢時祕之希有見者於時聞堂上有金石  
絲竹之音乃不壞矣廟屋三間夫子在西面東向顏  
母舊本作徵母在中間南面夫人隔東一間東向夫子牀  
前有石硯一枚作甚朴云平生時物也魯人藏孔子  
所乘車於廟中是顏路所請者也獻帝時廟遇火燒  
之永平中鍾離意為魯相到官出私錢萬三千文付  
戶曹孔訢治夫子車身入廟拭几席劔履男子張伯

除堂下草土中得玉璧七枚伯懷其一以六枚白意  
意令主簿安置几前孔子寢堂牀首有縣瓮意召孔  
訢問何等瓮也對曰夫子瓮也背有丹書人弗敢發  
也意曰夫子聖人所以遺瓮欲以縣示後賢耳發之  
中得素書文曰後世修吾書董仲舒護吾車拭吾履  
發吾笥會稽鍾離意璧有七張伯藏其一意即召問  
伯果服焉魏黃初二年文帝令郡國修起孔子舊廟  
置百夫吏卒夫舊作尺吳改作夫按曹植撰孔羨奏家祀碑云以議郎孔羨為宗聖侯邑百  
戶奉孔子之祀令魯郡修起舊廟置百戶吏卒以守衛之廟有夫子象列二弟子  
執卷立侍穆穆有詢仰之容漢魏以來廟列七碑二  
碑無字枯柏猶茂廟之西北二里有顏母廟廟象猶

嚴有修栝五株孔廟東南五百步有雙石闕即靈光  
之南闕北百餘步即靈光殿基東西二十四丈南北  
十二丈高丈餘東西廊廡別舍中間方七百餘步闕  
之東北有浴池方四十許步池中有釣臺方十步池  
臺悉石也遺基尚整故王延壽賦曰周行數里仰不  
見日者也是漢景帝程姬子魯恭王之所造也殿之  
東南即泮宮也在高門直北道西宮中有臺高八十  
尺臺南水東西一百步南北六十步臺西水南北四  
百步東西六十步臺池咸結石爲之詩所謂思樂泮  
水也沂水又西逕園丘北丘高四丈餘沂水又西流  
昔韓雉射龍於斯水之上尸子曰韓雉見申羊於魯

有龍飲於沂韓雉曰吾聞也出見虎搏之見龍射之  
今弗射是不得行吾聞也遂射之沂水又西右注泗  
水者也

又西過瑕丘縣東屈從縣東南流漸水從東來注之  
瑕丘魯邑春秋之負瑕矣哀公七年季康子伐邾囚  
諸負瑕是也應劭曰瑕丘在縣西南昔衛大夫公叔  
文子升於瑕丘蘧伯玉從文子曰樂哉斯丘死則我  
欲葬焉伯玉曰吾子樂之則瑗請前刺其欲害民良  
田也瑕丘之名蓋因斯以表稱矣曾子弔諸負夏鄭  
玄皇甫謐竝言衛地魯衛雖殊土則一也漸水出東  
海合鄉縣漢和帝永寧九年封馬光子復爲侯國其

水西南流入邾春秋哀公二年季孫斯伐邾取濼東田及沂西田是也濼水又逕魯國鄒山東南而西南流春秋左傳所謂嶧山也邾文公之所遷今城鄒山之陽依巖岨以墉固故邾婁之國曹姓也叔梁紇之邑也孔子生於此後乃縣之因鄒山之名以氏縣也王莽之鄒亭矣京相璠曰地理志嶧山在鄒縣北繹邑之所依為名也山東西二十里高秀獨出積石相臨殆無土壤石間多孔穴洞達相通往往有如數間屋處其俗謂之嶧孔遭亂輒將處當作居人入嶧外寇雖衆無所施害永嘉中太尉郗鑒將鄉曲逃此山胡賊攻守不能得今山南有大嶧名曰郗公嶧山北有

絕巖秦始皇觀禮於魯登於嶧山之上命丞相李斯

以大篆勒銘山嶺名曰晝門御覽引此注作晝門俱誤唯山東通志作晝門

近是詩所謂保有鳧嶧者也濼水又西南逕蕃縣故城

南又西逕薛縣故城北地理志曰夏車正奚仲之國

也竹書紀年梁惠成王三十一年邳遷於薛改名徐

州城南山上有奚仲冢晉太康地記奚仲冢在城南

二十五里山上百姓為之神靈也齊封田文於此號

孟嘗君有惠喻惠喻當作惠譽即馮瑗焚券事也今郭側猶有文冢

結石為郭作制巖固瑩麗可尋行人往還莫不逕觀

以為異見矣濼水又西逕仲虺城北晉太康地記曰

奚仲遷於邳仲虺居之以為湯左相其後當周爵稱



侯後見侵削霸者所紕為伯任姓也應劭曰邳在薛  
徐廣史記音義曰楚元王子邳以呂后二年封上邳  
侯也按史記楚元王子劉邳客封上邳侯有下故此為上矣晉書地道  
記曰仲虺城在薛城西三十里濼水又西逕至胡陸  
縣入於泗故京相璠曰薛縣濼水首受蕃縣西注山  
陽胡陸是也經言瑕丘東誤耳

又南過平陽縣西

縣即山陽郡之南平陽縣也竹書紀年曰梁惠成王  
二十九年齊田盼及宋人伐我東鄙圍平陽者也王  
莽改之曰黽平矣泗水又南逕故城西世謂之漆鄉  
應劭十三州記曰漆鄉邾邑也杜預曰平陽東北有

漆鄉濼今見有故城西南方二里所未詳也

又南過高平縣西洸水從北西來流注之

泗水南逕高平山山東西十里南北五里高四里與  
衆山相連其山最高頂上方平故謂之高平山縣亦  
取名焉泗水又南逕高平縣故城西漢宣帝地節三  
年封丞相魏相為侯國高帝八年封將軍陳錯為橐

侯史記漢書功臣表並作橐侯陳錯為將從擊陳豨  
侯有功舊本水經注亦作橐侯此注改作橐侯未知  
何據豈酈君所見地理志曰縣故山陽之橐也舊本  
史漢別本有異乎

橐王莽改曰高平應劭曰章帝改按本志曰王莽改  
名章帝因之矣所謂洸水者洙水也蓋洸洙相入受  
通稱矣

又南過方輿縣東

方輿晉灼音房豫

漢哀帝建平四年縣女子田無嗇生子先未生二月兒啼腹中及生不舉葬之陌上三日人過聞啼聲母掘養之

荷水從西來注之

荷當作荷

荷水即沛水之所苞注以成湖澤也而東與泗水合於湖陵縣西六十里穀庭城下俗謂之黃水口黃水西北通巨野澤蓋以黃水泂注於荷故因以名焉

又屈東南過湖陸縣南洧涓水

宋本作涓涓水注同從東北來流

注之

地理志曰故湖陸縣也荷水在南王莽改曰湖陸應

劭曰尚書一名湖陵章帝封東平王蒼子為湖陵侯  
夏名湖陵也泗水又東逕韮鹽所築城北又東逕湖  
陵城東南昔桓溫北入也范擘擒慕容忠於此城東  
有度尚碑泗水又左會南梁水地理志曰水出蕃縣  
今縣之東北平澤出泉若輪焉發源成川西南流分  
為二水北枝水西出逕蕃縣北西逕滕城北春秋左  
傳隱公十一年滕侯薛侯來朝爭長薛侯曰我先封  
滕侯曰我周之卜正也薛庶姓也我不可以後之公  
使羽父請薛侯曰君辱在寡人周諺有之曰山有木  
工則度之賓有禮主則擇之周之宗盟異姓為後寡  
人若朝於薛不敢與諸任齒君若辱貶寡人則願以

滕君為請辟侯許之乃長滕侯者也漢高祖封夏侯  
嬰為侯國號曰滕公鄧晨曰今沛郡公丘也其水又

漑公丘焉縣故城在滕西北按地理志即滕也周懿

王子錯叔繡文公所封也世本云周文王子錯叔繡封於滕杜預世譜竝同惟

漢書地志沛郡公丘縣注謂滕是周懿齊滅之秦以

為縣漢武帝元朔三年封魯恭王子劉順為侯國世

以此水漑我良田遂及百秭故有兩溝之名焉南梁

水自枝渠西南逕魯國蕃縣故城東俗以南鄰於鄆

亦謂之西鄆水南梁水又屈逕城南應劭曰縣古小

邾邑也地理志曰其水西流注於沛沛在湖陸西而

左注泗泗沛合流故地記或言沛入泗泗亦言入沛

互受通稱故有入沛之文闕駟十三州志曰西至湖

陸入泗是也經無南梁之名而有洧涓之稱疑即是

水也戴延之西征記亦言湖陸縣之東南有洧涓水

亦無記於南梁謂是吳王所導之瀆也余按湖陸西

南止有是水延之蓋以國語云吳王夫差起師將北

會黃池掘溝於商魯之間北屬之沂西屬於沛以是

言之故是水為吳王所掘非也余以水路求之止自

泗川耳蓋北達沂西北逕於商魯而接於沛吳所浚

廣耳非謂起自東北受沂西南注沛也假之有通非

吳所趣年載誠眇人情厠近以今忖古知一延之之

不通情理矣泗水又南鄆水注之又逕辟之上邳城

西而南注者也

又東過沛縣東

昔許由隱於沛澤即是縣也縣蓋取澤為名宋滅屬楚左泗水之濱於秦為泗水郡治黃水注之黃水出小黃縣黃鄉黃溝國語曰吳子會諸侯於黃池者也黃水東流逕外黃縣故城南張晏曰魏郡有內黃縣故加外也薛瓚曰縣有黃溝故縣氏焉圈稱陳留風俗傳曰縣南有渠水於春秋為宋之曲棘里故宋之別都矣春秋昭公二十五年宋元公卒於曲棘是也宋華元居於穰里宣公十五年楚鄭圍宋晉解揚圍楚致命於此宋人懼使華元乘闔夜入楚師登子反

之牀曰寡君使元以病告樊邑易子而食析骸以爨城下之盟所不能也子反退一舍宋楚乃平今城東闔上猶有華元祠祀之不輟城北有華元冢黃溝自城南東逕葵丘下春秋僖公九年齊桓公會諸侯於葵丘宰孔曰齊侯不務德而勤遠略北伐山戎南伐楚西為此會東略之不知西則否矣其有亂乎君務靖亂無勤於行晉侯乃還即此地也黃溝又東注大澤蒹葭莞葦生焉即世所謂大薺陂也陂水東北流逕定陶縣南

又東逕山陽郡

成武縣之楚丘亭北黃溝又東逕郟城北成武縣故

城南王莽愛之曰成安也黃溝又東北逕郟城北春  
秋桓公二年經書取郟大鼎於宋戊申納於大廟左  
傳曰宋督攻孔父而取其妻殺殤公而立公子憑以  
郟大鼎賂公臧僖伯諫為非禮十三州志曰今成武  
縣東南有郟城俗謂之北郟者也黃溝又東逕平樂  
縣故城南又東右合泡水即豐水之上源也水上承  
大薺陂東逕貫城北又東逕已氏縣故城北王莽之  
已善也縣有伊尹冢崔駰曰殷帝沃丁之時時伊尹  
卒葬於薄皇覽曰伊尹冢在濟陰已氏平利鄉皇甫  
謐曰伊尹年百餘歲而卒大霧三日沃丁葬以天子  
之禮親自臨喪以報大德焉又東逕孟諸澤杜預曰

澤在梁國睢陽縣東北逕印城縣故城南地理志曰  
山陽縣也王莽愛名之曰郟城矣故世有南郟北郟  
之論也又東逕單父故城南昔宓子賤之治也孔子  
使巫馬期觀政入其境見夜鮫者問曰子得魚輒放  
何也曰小者吾大夫欲長育之故也子聞之曰誠彼  
形此子賤得之善矣惜哉不齊所治者小也王莽愛  
名斯縣為利善矣世祖建武十三年封劉茂為侯國  
又東逕平樂縣右合泡水水上承淮水一作淮水下同於下  
邑縣界東北注一水上承淮水於杼秋縣界北流世  
又謂之瓠盧溝水積為渚渚水東北流二渠雙引左  
合澧水俗謂之二泡也自下澧泡竝得通稱矣故地

理志曰平樂侯國也泡水所出又逕豐西潭謂之豐水漢書稱高祖送徒麗山徒多亡到豐西澤有大蛇當逕拔劍斬之此即漢高祖斬蛇處也又東逕大偃水分為二又東逕豐縣故城南王莽之吾豐也水側城東北流右合枝水上承豐西大堰派流東北逕豐城北東注灋水灋水又東合黃水時人謂之狂水蓋狂黃聲相近俗傳失實也自下黃水又兼通稱矣水上舊有梁謂之泡橋王智深宋史云宋太尉劉義恭於彭城遣軍主舊本作遣軍王吳本改作軍正竝誤六朝時每謂將帥為軍主如梁書韋粲令軍主鄭逸逆擊侯景是其例也今改定嵇玄敬北至城覘候魏軍魏軍於清西望見玄敬士眾魏南康侯杜道雋引趣泡

橋沛縣民逆燒泡橋又於林中打鼓偽謂宋軍大至爭渡泡水水深酷寒凍溺死者殆半清水即泗水之別名也沈約宋書稱魏軍欲渡清西非也泡水又東逕沛縣故縣疑城南秦末兵起蕭何曹參迎漢祖於此城高帝十一年封合陽侯劉仲子為侯國城內有漢高祖廟廟前有三碑後漢立廟基以青石為之階陛尚存劉備之為徐州也治此表術遣紀靈攻備備求救呂布布救之屯小沛招靈請備共飲布謂靈曰玄德布弟也布性不喜合鬪但喜解鬪乃植戟於門布彎弓曰觀布射戟小支中者當各解兵不中可留浞鬪一發中之遂解此即布射戟支處也述征記曰

水經卷五十三  
城極大四周漑通豐水豐水於城南東注泗即泡水也地理志曰泡水自平樂縣東北至沛入泗者也泗水南逕小沛縣東縣治故縣南垓上東岸有泗水亭漢祖爲泗水亭長即此亭也故亭今有高廟廟前有碑延熹十年立廟闕崩褫略無全者水中有故石梁處遺石尚存高祖之破黥布也過之置酒沛宮酒酣歌舞慷慨傷懷曰遊子思故鄉也泗水又東南流逕廣戚縣故城南漢武帝元朔元年封劉澤爲侯國王莽更之曰力聚也泗水又逕留縣而南逕垓城東城西南有崇侯虎廟道淪遺愛不知何因而遠有此圖泗水又南逕宋大夫桓魋冢西山抗泗水上而盡石

鑿而爲冢今人謂之石郭者也郭有二重石作工巧夫子以爲不如死之速朽也

又東南過彭城縣東北

泗水西有龍華寺是沙門釋法顯遠出西域浮海東還持龍華圖首創此制法流中夏自法顯始也其所持天基二石仍在南陸東基堪中其石尚光潔可愛泗水又南淮水入焉而南逕彭城縣故城東周顯王四十二年九鼎淪沒泗淵秦始皇時而鼎見於斯水始皇自以德合三代大憲使數千人沒水求之不得所謂鼎伏也亦云系而行之未出龍齒齧斷其系故語曰稱樂大早絕鼎系當是孟浪之傳耳泗水又逕

龔勝墓南墓碣尚存又經亞父冢東皇覽曰亞父冢在廬江縣郭東居巢亭中有亞父井吏民親事皆祭亞父於居巢廳上後更造祠於郭東至今祀之按漢書項羽傳歷陽人范增未至彭城而發疽死不言之居巢今彭城南有項羽掠馬臺臺之西南山麓上即其冢也增不慕范蠡之舉而自絕於斯可謂褊矣推考書墓事近於此也

又東南過呂縣南

呂宋邑也春秋襄公元年晉師伐鄭及陳楚子辛救鄭侵宋呂留是也縣對泗水漢景帝三年有白頸烏與黑烏羣鬪於縣白頸烏不勝墮泗水中死者數千

京房易傳曰逆親親厥妖白黑烏鬪時有吳楚之反泗水之上有石梁焉故曰呂梁也昔宋景公以弓工之弓彎弧東射矢集彭城之東飲羽於石梁即斯梁也縣濤湍澹實為泗嶮孔子所謂魚鼈不能游又云縣水三十仞流沫九十里今則不能也蓋惟岳之喻未便極天明矣晉太康地記曰水出磬石書所謂泗濱浮磬者也泗水又東南流丁谿水注之谿水上承泗水於呂縣東南流北帶廣隰山高而注於泗川泗水冬春淺澀常排沙通道是以行者多從此谿即陸賦所云乘丁水之捷岸排泗川之積沙者也晉太元九年左將軍謝玄於呂梁遣督護聞人奭用工九萬



擁水立七拖以利運漕者

拖當作埭晉書謝玄堰口梁水植柵立七埭為派擁

二岸之流以利漕運

又東南過下邳縣西

泗水歷縣逕葛嶧山東即奚仲所遷邳嶧者也泗水

又東南逕下邳縣故城西東南流沂水流納注焉故

東海屬縣也應劭曰奚仲自薛徙居之故曰下邳也

漢徙齊王韓信為楚王都之後乃縣焉王莽之閏儉

東陽郡治文穎曰秦嘉東陽郡今下邳是也晉灼曰

東陽縣本屬臨淮郡明帝分屬下邳後分屬廣陵故

張晏曰東陽郡今廣陵郡也漢明帝置下邳郡矣城

有三重其大城中有司馬石苞鎮東將軍胡質司徒

王渾監軍石崇四碑南門謂之白門魏武擒陳宮於

此處矣中城呂布所守也小城晉中興北中郎將荀

羨邠曇所治也昔太山吳伯武少孤與弟文章相失

二十餘年遇於縣市文章欲毆伯武心神悲慟因相

詢問乃兄弟也縣為沂泗之會也又有武原水注之

水出彭城武原縣西北會注陂南逕其城西王莽之

樂亭也縣東有徐廟山山因徐徙以即名之也山上

有石室徐廟也武原水又南合武水謂之沭水南逕

剛亭城又南至下邳入泗謂之武原水口也又有桐

水出西北東海容丘縣東南至下邳入泗泗水東南

至下相縣故城東王莽之從德也城之西北有漢太

尉陳球墓墓前有三碑是弟子管寧華歆等所造初  
平四年曹操攻徐州破之拔取慮睢陵夏丘等縣以  
其父避難被害於此屠其男女十萬泗水為之不流  
自是數縣人無行跡亦為暴矣泗水又東南得睢水  
口泗水又逕宿預城之西又逕其城南故下邳之宿  
留縣也王莽更名之曰康義矣晉元皇之為安東也  
督運軍儲而為邸閣也魏太和中南徐州治後省為  
戍梁將張惠紹北入水軍所次馮固斯城更增修郭  
澗其四面引水環之今城在泗水之中也  
又東南入於淮

泗水又東逕陵柵南西征記曰舊陵縣之治也泗水

又東南逕淮陽城城

一本無城字

北臨泗水昔蓄丘訢飲

馬斬蛟眇目於此處也

韓詩外傳東海有勇士蓄丘

訢拔劍入水三日三夜殺二蛟而出雷神隨而擊之眇其左目吳越春秋作椒丘訢云訢為齊王使吳過淮津飲馬於淮水神取其馬訢大怒袒裼持劍入水求神決戰連日乃出眇其一目泗水又東

南逕魏陽城北城枕泗川陸機行思賦曰行魏陽之

枉渚故無魏陽疑即泗陽縣故城也王莽之所謂淮

平亭矣蓋魏文帝幸廣陵所由或因變之未詳也泗

水又東逕角城北而東南流注於淮考諸地說或言

泗水於睢陵入淮亦云於下相入淮皆非實錄也

沂水出泰山蓋縣艾山

鄭玄云出沂山亦或云臨樂山水有三源南源所導

世謂之柞泉屯水所發俗謂之魚窟山御覽引此三

水作北水俱東南流合成一川右會洛預水水北出洛

預山東北流注之沂水東南左合桑預水水北出桑

預山東流注一作於沂水沂水又東南螳螂水入焉出

魯山東南流右注沂水水又東逕蓋縣故城南東會

連縣之水水發連縣山南流逕蓋城東而南入沂沂

水又東逕浮來之山春秋經書公及莒人盟於浮來

者也即公來山也在邳鄉西故號曰邳來之間也浮

來之水注之其水左控三川右會甘水而注於沂沂

水又南逕爆山西山有二峰相去一里雙巒齊秀負

峙若一沂水又東南逕東苑縣故城西與沂水合孟

康曰縣故鄴邑今鄴亭是也漢武帝元朔二年封城

陽共王弟吉為東苑侯按史漢年表作東莞魏文帝黃初中立

為東苑郡晉書地志云太康元年分邳邶東燕錄謂

之團城劉武帝北伐廣固登之以望王難王難字誤

廣固有五龍口塞其口則魏南青州治左氏傳曰莒

魯爭鄆為日多宋本矣今城北鄆亭是也京相璠曰

琅邪姑幕縣南四十里員亭故魯鄆邑世變其字非

也郡國志東苑有鄆亭今在團城東北四十里猶謂

之故東苑城矣小沂水出黃孤山西南流逕其城北

西南注於沂沂水又南與閭山水合水出閭山東南

流右佩二水總歸於沂沂水南逕東安縣故城東而

南合時密水水出時密山莒地莒人歸共仲於魯及  
 密而死是也密水東流逕東安城南漢封魯孝王子  
 強為東安侯密水又東南流入沂沂水又南桑泉水  
 北出五女山東南流巨圍水注之水出巨圍之山東  
 南注於桑泉水桑泉水又東南堂阜水入焉其水導  
 源堂阜春秋莊公九年管仲請囚鮑叔受之及堂阜  
 而稅之杜預曰東莞蒙陰縣西北有夸吾亭者是也  
 堂阜水又東南注桑泉水桑泉水又東南逕蒙陰縣  
 故城北王莽之蒙恩也又東南與夔崗水合水有二  
 源雙會東導一川俗謂之汶水也東逕蒙陰縣注桑  
 泉水又南東廬川水注之水出鹿嶺山東南流左則

二川臻湊右則諸葛泉源斯奔亂流逕城陽之盧縣  
 故蓋縣之盧上里也漢武帝元朔二年封城陽共王

弟劉稀為侯國

漢書王子侯表云城陽共王弟稀封雷侯按盧與雷古字通用周禮盧維

讀作雷雍是也

王莽更名之曰著善矣又東南注於桑泉水

桑泉水又東南右合蒙陰二水水出蒙陰山東北流

昔琅邪承宮避亂此山立性好仁不與物競人有認

其黍者捨之而去其水東北流入沂沂水又南逕陽

都縣故城東縣故陽國也齊同盟齊利其地而遷之

者也漢高帝六年封將軍丁復為侯國沂水又南與

蒙山水合水出蒙山之陰東流逕陽都縣南東注沂

水沂水又左合溫水水上承溫泉陂而西南入於沂

水者也

南過琅邪臨沂縣東又南過開陽縣東

沂水南逕中丘城西春秋隱公七年夏城中丘左傳  
曰書不時也沂水又南逕臨沂縣故城東郡國志曰  
琅邪有臨沂縣故屬東海郡有洛水注之水出太山  
南武陽縣之冠石山地理志曰冠石山洛水所出應  
劬地理風俗志曰武水出焉蓋水異名也東流逕蒙  
山下有蒙祠洛水又東南逕顓臾城北郡國志曰縣  
有顓臾城季氏將伐之孔子曰昔者先王以為東蒙  
主社稷之臣也何以伐為冉有曰今夫顓臾固而優  
近於費者也洛水又東南流逕費縣故城南地理志

東海之屬縣也為魯季孫之邑子路將墮之公山弗  
擾師襲魯弗克後季氏為陽虎所執弗擾以費叛即  
是邑也漢高帝六年封陳賀為侯國王莽更名之曰  
順從也許慎說文云沂水出東海費縣東西入泗從  
水斤聲呂忱字林亦言是矣斯水東南所注者沂水  
在西不得言東南趣也皆為謬矣故世俗謂此水為  
小沂水洛水又東南逕祊城南春秋隱公八年鄭伯  
請釋太山之祀而祀周公使宛歸太山之祊而易許  
田杜預釋地曰祊鄭祀太山之邑也在琅邪費縣東  
南洛水又東南流注於沂沂水又南逕開陽縣故城  
東縣故邠國也春秋左傳昭公十八年邾人襲邠盡

俘以歸鄆子曰余無歸矣從孥於邾是也後夏名開陽矣春秋哀公三年經書季孫斯叔孫州仇帥師城啓陽者是矣縣故琅邪郡治也

又東過襄賁縣東屈從縣西南流又屈南過郯縣西

魯連子稱陸子謂齊湣王曰魯費之衆臣甲舍於襄

賁者也王莽夏名章信也郯故國也少昊之後春秋

昭公十七年郯子朝魯公與之宴昭子叔孫婁問曰

少昊鳥名官何也郯子曰吾祖也我知之黃帝炎帝

以雲火紀官太皞以龍紀少皞瑞鳳鳥統歷鳥官之

司議政斯在孔子從而學焉既而告人曰天子失官

學在四夸者也竹書紀年晉烈公四年越子末句滅

郯以郯子鳩歸今竹書紀年晉烈公六年於縣故舊越子朱句伐郯以郯子鳩歸

魯也東海郡治秦始皇以為郯郡漢高帝二年夏從

今名即王莽之沂平者也

又南過良城縣西又南過下邳縣西南入於泗

春秋左傳曰昭公十三年秋晉侯會吳子於良吳子

辭水道不可以行晉乃還是也地理志曰良城王莽

夏名承翰矣沂水於下邳縣北西流分為二水一水

於城北西南入泗一水逕城東屈從縣南亦注泗謂

之小沂水水上有橋徐泗間以為圯昔張子房遇

石公於圯上即此處也建安二年曹操圍呂布於此

引沂泗灌城而擒之

洙水出泰山蓋縣臨樂山

地理志曰臨樂山洙水所出西北至蓋入泗水或作池字蓋字誤也洙水自山西北逕蓋縣漢景帝中元五年封后兄信為侯國又西逕泰山東平陽縣春秋宣公八年冬城平陽杜預曰今泰山平陽縣是也河東有平陽故此加東矣晉武帝元康九年改為新泰縣也

西南至卞縣入於泗

洙水西南流盜泉水注之泉出卞城東北卞山之陰尸子曰孔子至於暮矣而不宿於盜泉渴矣而不飲惡其名也史記鄒陽傳注引尸子曰孔子至勝母縣暮矣而不宿而淮南子及鹽鐵論並云里

名勝母曾故論撰考識曰水名盜泉仲尼不漱即斯

泉矣西北流注於洙水洙水又西南流於卞城西西

南此西南二字疑泗水亂流西南至魯縣東北又分

為二水水側有故城兩水之分會也洙水西北流逕

孔里此是謂洙泗之間矣春秋之浚洙非謂始導矣

蓋溪廣之耳洙水又西南枝津出焉又南逕瑕丘城

東而南入石門門此門字疑又結石為水門跨於水上

也西南流世謂之杜武溝洙水又西南逕南平陽縣

之顯閭亭西邾邑也春秋襄公二十一年經書邾庶

其以漆閭丘來奔者杜預曰平陽北有顯閭亭十三

州記曰山陽南平陽縣又有閭丘鄉從征記曰杜謂

顯閭丘也今按漆鄉在縣東北漆鄉東北十里見有閭丘鄉顯閭非也然則顯閭自是別亭未知孰是又

南洸水注之呂忱曰洸水出東平上承汶水於岡縣

西闡亭東爾雅曰汶別為闡其曰洛之波矣一作其由洛之

有波矣洸水西南流逕盛鄉城西京相璠曰岡縣西南

有盛鄉城者也又南逕太山寧陽縣故城西漢武帝

元朔三年封魯共王子劉恬為侯國王莽改之曰寧

順也又南洸水枝津注之水首受洸西南流逕瑕丘

城北又西逕寧陽城南又西南入於洸水洸水又西

南逕太山郡乘丘縣故城東趙肅侯二十年韓將舉

一與齊魏戰於乘丘即此縣也史記世家趙肅侯二十三年韓舉與齊魏戰

於桑丘漢地志太山郡有桑丘乃史誤也漢武帝元朔五年封中山靖王

子劉將夜為侯國也洸水又東南流注於洸水又南

至高平南入於泗水西有茅鄉城東去高平三十里

京相璠曰今高平縣西三十里有故茅鄉城者也



水經卷二十五

水經卷二十六

漢桑欽撰

後魏酈道元注

洙水

巨洋水

淄水

汶水

濰水

膠水

洙水出琅邪東莞縣西北山

漢地理志術水出琅邪郡東莞縣南至下邳入泗過

郡三行七百一  
十里青州寢

大弁山與小太山連麓而異名也引控衆流積以成

川東南流逕邳鄉南南去縣八十許壘城有三面而

不周於南故俗謂之半城洙水又東南流左右峴水

水北出大峴山東南流逕邳鄉東東南流注於洙水

也

東南過其縣東

流水左與箕山之水合水出東諸縣西箕山劉澂之  
以為許由之所隱也夏為巨謬矣其水西南流注於  
流水也

又東南過莒縣東

地理志曰莒子之國盈姓也少昊後列女傳曰齊人  
杞梁殖襲莒戰死其妻將赴之道逢齊莊公公將弔  
之杞梁妻曰如殖有罪君何辱命焉如殖無罪有先  
人之弊廬在下妾不敢與郊弔公旋車弔諸室妻乃  
哭於城下七日而城崩故琴操云殖死妻援琴作歌  
曰樂莫樂兮新相知悲莫悲兮生別離哀感皇天城

為之墜即是城也其城三重並悉崇峻唯南開一門  
內城方十二里郭周四十許里尸子曰莒君好鬼巫  
而國亡無知之難小白奔焉樂毅攻齊守嶮全國秦  
始皇縣之漢興以為城陽國封朱虛侯章治莒王莽  
之莒陵也光武合城陽國為琅邪國以封皇子京雅  
好宮室窮極伎巧璧帶飾以金銀明帝時京不安莒

移治間陽矣

後漢書作章帝時又云移治開陽

沭水又南袁公水東

出清山尋坤維而注沭沭水又南潯水注之水出於  
巨公之山西南流舊竭以溉渚田東西二十里南北  
十五里潯水又西南流入沭沭水又南與葛陂水會  
水發三注山西南流逕辟城城南世謂之辟陽城史

水經卷五  
記建元以來王子侯者年表曰漢武帝元朔二年封城陽共王子劉侯劉壯為侯國也其水於邑積以為陂謂之辟陽湖西南流注於泚水也

又南過陽都縣東入於沂

泚水自陽都縣又南會武陽溝水水東出倉山山上有故城世謂之監官城非也即古有利城矣漢武帝元朔四年封城陽共王子劉釘為侯國也其城因山為基水導山下西北流謂之武陽溝又西至即丘縣注於泚泚水又南逕東海郡即丘縣故春秋之祝丘也桓公五年經書齊侯鄭伯如紀城祝丘左傳曰齊鄭朝紀欲襲之漢立為縣王莽更之曰就信也郡國

志曰自東海分屬琅邪闕駟曰郎祝魯之音蓋字承讀變矣泚水又南逕東海厚丘縣王莽更之祝其亭也分為二瀆西南出今無水世謂之枯泚一瀆南逕

建陵縣故城東漢景帝八年封石綰為侯國

史記年表作六年

年石綰作衛綰王莽更之曰付亭也泚水又南逕陵山西魏

正元中齊王之鎮徐州也立大竭遏水西流兩瀆之

會置城防之曰曲泚戍自流三十里西注泚水舊瀆

謂之新渠自厚丘西南出左會新渠南入淮陽宿預

縣注泗水地理志所謂至下邳注泗者也經言於陽

都入沂非矣泚水左瀆自大堰水斷故瀆東南出桑

堰水注之水出襄賁縣泉流東注泚瀆又南左合橫

溝水水發瀆右東入沭之故瀆又南暨於堰舊本作

蓋塌字之誤也吳改作堰其水西南流逕司吾山東又逕司吾縣

故城西春秋左傳楚執鍾吾子以為司吾縣王莽更

之息吾也又西南至宿預注泗水也流水故瀆自下

堰東南逕司吾城東又東南歷祖口城中祖水出於

楚之祖地春秋襄公十年經書公與晉及諸侯會吳

於祖京相璠曰宋地今彭城偃陽縣西北有祖水溝

去偃陽八十里東南流逕偃陽縣故城東北地理志

曰故偃陽國也春秋左傳襄公十年夏四月戊午會

於祖晉荀偃士句請伐偃陽而封宋向戌焉荀罃曰

城小而固勝之不武弗勝為笑固請丙寅圍之弗克

孟氏之臣秦董父輦重如役偃陽人啓門諸侯之士

明焉縣門發鄆左傳人紇投之以出門者狄虎彌建

大車之輪而蒙之以甲以為櫓左執之右拔戟以成

一隊孟獻子曰詩所謂有力如虎者也主人縣布董

父登之及堞而絕之墜則又縣之蘇而復上者三主

人辭焉乃退帶其斷以徇於軍三日諸侯之師久於

偃陽請歸智伯怒曰七日不克爾乎取之以謝罪也

荀偃士句攻之親受矢石遂滅之以偃陽子歸獻於

武宮謂之夸俘偃陽妘姓也漢以為縣漢武帝元朔

三年封齊孝王子劉就為侯國王莽更之輔陽也郡

國志曰偃陽有祖水祖水而南亂於沂而注於沭謂

之祖口城得其名矣東南至胸縣入游注海也  
巨洋水出朱虛縣泰山北過其縣西

泰山即東小泰山也巨洋水即國語所謂具水矣袁  
宏謂之巨昧王韶之以為巨履亦或曰胸瀾皆一水  
也而廣其目焉其水北流逕朱虛縣故城西漢惠帝  
二年封齊悼惠王子劉章為侯國地理風俗記曰丹  
山在西南丹水所出東入海丹水由朱虛丘阜矣故  
言朱虛城西有長阪遠峻名為破車峴城東北二十  
里有丹山世謂之凡山縣在西南非山也丹凡字相  
類音從字變也山導丹水有二源各導一山世謂之  
東丹西丹水也西丹自穴山北流逕劇縣故城東東

丹水注之出方山山有三水一水即東丹水也北逕  
縣合西丹水而亂流又東北出逕濟薄澗北濟水亦  
出方山流入平壽縣積而為渚水盛則北注東南流  
屈而東北流逕平壽縣故城西而北入丹水謂之魚  
合口丹水又東北逕望臺東東北注海蓋亦縣所氏  
者也

又北過臨胸縣東

巨洋水自朱虛北入臨胸縣熏冶泉水注之水出西  
谿飛泉側瀨於窮坎之下泉谿之上源麓之側有一  
祠目之為冶泉祠按廣雅金神謂之清明斯地蓋古  
冶官所在故水取稱焉水色澂明而清冷特異淵無

潛石淺鏤沙文中有古壇參差相對後人微加功飾  
以為嬉遊之處南北邃岸凌空疎木交合先公以太  
和中作鎮海岱余總角之年持節東州至若炎夏火  
流閑居倦想提琴命友嬉娛永日桂筍尋波當作桂  
輕林委浪琴歌既洽懽情亦曷是焉棲寄實可馬裕  
小東有一湖佳饒鮮筍匪直芳齊芍藥實亦潔竝飛  
鱗其水東北流入巨洋謂之熏冶泉又逕臨朐縣故  
城東城古伯氏駢邑也漢武帝元朔二年封菑川懿  
王子劉奴為侯國應劭曰臨朐山名也故縣氏之朐  
亦水名其城側川臨朐是以王莽用表厥稱焉其城  
上下泐水悉是劉武皇北伐廣固營壘所在矣巨洋

又東北逕委粟山東孤阜委立形若委粟又東北洋  
水注之水西出石膏山西北石澗口東南逕逢山下  
祠西洋水又南東歷逢山下即石膏山也麓三成壁  
立直上山上有石鼓鳴則年凶郭緣生續述征記曰  
逢山在廣固南三十里有祠并石鼓齊地將亂石人  
輒打石鼓聞數十里洋水歷其陰而東北流世謂之  
石溝水東北流出於委粟山北而東注於巨洋謂之  
石溝口然是水下流亦有時通塞及其春夏水汎川  
瀾無輟亦或謂之為龍泉水地理志石膏山洋水是  
出也今於此縣唯是瀆當之似符羣證矣巨洋又東  
北得邳泉口泉源西出平地東流注於巨洋巨洋又

北會建德水水西發逢山阜而東流入巨洋水也  
又北過劇縣西

巨洋水又東北合康浪水水發縣西南嶼山無事樹  
木而員隋孤峙巒岼分立左思齊都賦曰嶼嶺其左  
是也康浪水北流注於巨洋巨洋又東北逕劇縣故  
城西古紀國也春秋莊公四年紀侯不能下齊以與  
弟季大去其國違齊難也後改曰劇故魯連子曰胸  
劇之人辯者也漢文帝十八年別為菑川國後并北  
海漢武帝元朔二年封菑川懿王子劉錯為侯國王  
莽更之愈縣也城之北側有故臺臺西有方地晏謨  
曰西去齊城九十七里耿弇破張步於臨淄追至巨

洋

舊本作  
巨味

水上僵尸相屬即是水也巨洋又東北逕

晉龍驤將軍幽州刺史辟閭渾墓東而東北流渾側  
有一墳甚高大時人咸謂之為馬陵一作馬陵而不知誰

之丘壟也巨洋水又東北逕益縣故城東王莽更之

滌蕩也晏謨曰南去齊城五十里司馬宣王伐公孫

淵北徙豐人住於此城遂改名為南豐城也又東北

積而為潭枝津出焉謂之百尺溝西北流逕北益都

城也漢武帝元朔三年封菑川懿王子劉胡為侯國

又西北流而注於巨淀矣

當作  
巨洋

又東北過壽光縣西

巨洋水自湖東北流逕縣故城西王莽之翼平亭也

漢光武建武二年封夏始子鯉為侯國城之西南水  
東有孔子石室故廟堂也中有孔子象弟子問經既  
無碑誌未詳所立巨洋又東北流堯水注之水出劇  
縣南有崩山即故義山也俗人以其山角因名為角  
崩山亦名為角林山皆世俗音譌也水即蕤水矣地  
理志曰劇縣有義山蕤水所出也北逕嶼山東俗亦  
名之為青水矣堯水又東北逕東西壽光二城間應  
劭曰壽光縣有灌亭杜預曰在縣東南斟灌國也又  
言斟亭在平壽縣東南平壽故城在白狼水西今北  
海郡治水上承營陵縣之下流東北逕城東西入別  
畫湖亦曰朕懷湖湖東西二十里南北三十里東北

入海斟亭在漑水東水出桑犢亭東覆甌山亭故高  
密郡治世謂之故郡城山謂之塔山水曰鹿孟水亦  
曰戾孟水皆非也地理志曰桑犢故亭北海之屬縣  
矣有覆甌山漑水所出北逕斟亭西北今曰狼水按  
地理志北海有斟縣京相璠曰故斟尋國禹後西北  
去灌亭九十九十當作九里宋本漑水又北逕寒亭  
西郡國志曰平壽在斟灌東作九十里恐亦誤耳漢書集注云按汲  
郡古文相居斟灌東郡灌是也明帝以封周後改曰  
衛斟尋在河南非平壽也又云太康居斟尋羿亦居  
之禁又居之尚書序曰太康失國兄弟五人徙于河  
汭此即太康之居為近洛也余考瓚所據今河南有



尋也衛國有觀土國語曰啓有五觀謂之姦子五觀  
蓋其名也所處之邑其名曰觀皇甫謐曰衛也又云  
夏相徙南丘依同姓之諸侯於斟灌斟尋氏即汲冢  
書云相居斟灌也既依斟尋明斟尋非一居矣窮后  
既仗善射篡相韓浞亦因逢蒙弑羿即其居以生澆  
因其室而有豷古韓寒字通用故春秋襄公四年魏絳曰澆  
用師滅斟灌及斟尋氏處澆於過處豷於戈是以伍  
員言於吳子曰過澆殺斟灌以伐斟尋是也有夏之  
遺臣曰靡事羿羿之死也逃於隔氏今隔縣也收斟  
灌尋二國之餘燼殺寒浞而立少康滅之有窮遂亡  
也是蓋寓其居而生其稱宅其業而表其邑縱遺文

泂褫亭郭有傳未可以彼有灌目謂專此為非捨此  
尋名而專彼為是以上推傳應氏之據亦可按矣堯  
水又東北注巨洋伏琰晏謨竝言堯嘗頓駕於此故  
受名焉非也地理志曰蕤水自劇東北至壽光入海  
泂其逗疑作逕趣即是水也  
又東北入於海

巨洋水東北逕望海臺西東北流伏琰晏謨竝以為  
平望亭在平壽縣故城西北八十里古縣又或言秦  
始皇升以望海因曰望海臺未詳也按史記漢武帝  
元朔二年封菑川懿王子劉賞為侯國又東北注於  
海也

淄水出泰山萊蕪縣原山

淄水出縣西南山下世謂之原泉地理志曰原山淄水所出故經有原山之論矣淮南子曰水出自飴山蓋山別名也東北流逕萊蕪谷屈而西北流逕其縣故城南從征記曰城在萊蕪谷當路岨絕兩山間道由南北門漢末有范史雲為萊蕪令言萊蕪在齊非魯所得引舊說云齊靈公滅萊萊民播流此谷邑落荒蕪故曰萊蕪禹貢所謂萊夸也夾谷之會齊侯使萊人以兵劫魯侯宣尼稱夸不亂華是也余按太無萊柞竝山名也郡縣取目焉漢高祖置左傳曰與之無山及萊柞是也應劭十三州記曰太山萊蕪縣魯

之萊柞邑淄水又西北轉逕城西又東北流與一水合水出縣東南俗謂之家桑谷水從征記名曰聖水列仙傳曰鹿皮公者淄川人也少為府小吏才巧舉手成器岑山上有神象人不能到小吏白府君請木工斤斧三十人作轉輪造縣閣意思橫生數十日梯道成上其巔作祠屋留止其旁其二間以自固食芝草飲神泉七十餘年淄水來山下呼宗族得六十餘人命上山半水出盡漂一郡沒者萬計小吏辭遣家室令下山著鹿皮衣升閣而去後百餘年下賣藥齊市也其水西北流注淄水淄水又北出山謂之萊蕪口東北流者也

又東北過臨淄縣東

淄水自山東北流逕牛山西又東逕臨淄縣故城南

東得天齊水口水出南郊山下謂之天齊淵五泉竝

出南北三百步廣十步山即牛山也左思齊都賦曰

牛嶺鎮其南者也水在齊八祠中齊之為名起於此

矣封禪書云秦始皇東遊海上禮祀名山大川及八神八神者一曰天主祠天齊天齊淵水居臨淄南

郊山下者二曰地主祠太山梁父三曰兵主祠蚩九

在東平陸監鄉齊之西境也四曰陰主祠三山五曰

陽主祠之眾六曰月主祠之萊山七地理風俗記曰

齊所以為齊者即天齊淵名也其水北流注於淄水

又東逕四豪冢北水南山下有四冢方基員墳咸高

七尺東西直列是田氏四王家也淄水又東北逕蕩

陰里西水東有冢一基三墳東西八十步是烈士公

孫接田開疆古冶子之墳也晏子惡其勇而無禮投

桃以斃之死葬陽里即此也淄水又北逕其城東城

臨淄水故曰臨淄王莽之齊陵縣也爾雅曰水出其

前左為營丘武王以其地封太公望賜之以四履都

營丘為齊或以為都營陵史記周成王封師尚父於

營丘東就國道宿行遲萊侯與之爭營丘逆旅之人

曰吾聞時難得而易失客寢安殆非就封者也太公

聞之夜衣而行至營丘陵亦丘也獻公自營丘徙臨

淄余按營陵城南無水唯城北有一水世謂之白狼

水西出丹山俗謂凡山也東北流山山字疑衍爾雅

出前左之文不得以為營丘矣營丘者山名也詩所謂子之營兮遭我乎徂之間兮作者多以丘陵號同又去萊差近咸言太公所封考之春秋經書諸侯城緣陵左傳曰遷杞也毛詩鄭注竝無營字瓚以為非近之今臨淄城中有丘在小城內周迴三百步高九丈北降丈五淄水出其前故有營丘之名與爾雅相符城對天齊淵故城有齊城之稱是以晏子言始爽鳩氏居之逢伯陵居之太公居之又曰先君太公築營之丘季札觀風聞齊音曰泱泱乎大風也哉表東海者其太公乎田巴入齊過淄自鏡舊誤作回巴按新序云田巴臨淄水而觀形郭景純言齊之營丘淄水逕其南又東自知醜惡

也非營陵明矣獻公之徙其猶晉氏浹翼居絳非謂自營陵而之也其外郭即獻公所徙臨淄城也世謂之虜城言齊湣王伐燕燕王噲死虜其民寶居因郭以名之當作虜其民寶居郭因以名之秦始皇三十四年滅齊為郡治臨淄漢高六年封子肥於齊為王國王莽更名濟南也戰國策曰田單為齊相過淄水有老人涉淄而出不能行坐沙中單乃解裘於斯水之上也

又東過利縣東

淄水自縣東北流逕東安平城北又東逕巨淀縣故城南征和四年漢武帝幸東萊臨大海三月畊巨淀即此也縣東南則巨淀湖蓋以水受名也淄水又東

北逕廣饒縣故城南漢武帝元鼎中封菑川靖王子  
劉國為侯國淄水又東北馬車瀆水注之受巨淀當  
首受淀即濁水所注也呂忱曰濁水一名溷水出廣  
縣為山世謂之治嶺山東北流逕廣固城西城在廣  
縣西北四里四周絕澗咀水淡隍晉永嘉中東萊人  
曹嶷所造也水側山際有五龍口義熙五年劉武帝  
伐慕容超於廣固也以藉嶮難攻兵力勞弊河間人  
一玄文說裕云昔趙攻曹嶷望氣者以為繩水帶城非  
可攻拔若塞五龍口城當必陷石虎從之嶷請降降  
後五日大雨雷電震開後慕容恪之攻段龕十旬不  
拔塞口而龕降降後無幾又震開之舊基猶存宜城

修築裕塞之超及城內男女皆悉擲弱病者大半超  
遂出奔為晉所擒也然城之所跨實馮地嶮其不可  
固城者在此濁水東北流逕堯山東從征記曰廣固  
城北三里有堯山祠堯因巡狩登此山後人遂以名  
山廟在山之左麓廟象東面華宇修整帝圖嚴飾軒  
冕之容穆然山之上頂舊有上祠今也毀廢無復遺  
式盤石上尚有人馬之跡徒黃石而已唯刀劍之蹤  
逼真矣至於燕鋒代鏐魏鉞齊銘與今劍莫殊以蜜  
模寫知人功所制矣齊銘宋本作齊銘疑當作齊鐔  
以蜜模寫謂以蠟摸搨其迹也  
樹提加經云庶人燧脂諸侯燧蜜天子燧漆  
晉書山濤傳有蜜章亦謂以蠟封奏章也西望胡  
公陵孫暘之所云青州刺史傅弘言得銅棺隸書

處濁水又東北流逕東陽城北東北流合長沙水水  
出逢山北阜世謂之陽水也東北流逕廣縣故城西  
舊青州刺史治亦曰青州城陽水又東北流石井水  
注之水出南山頂洞開望若門焉俗謂是山為磬當作  
劈頭山其水北流注井井際廣城東側三面積石高  
深一匹有餘長津激浪瀑布而下澎轟之音驚川聒  
谷湍湊之勢狀同洪井北流入陽水余生長東齊極  
遊其下於中闊絕乃積繇載後因王事復出海岱郭  
金紫惠同石井賦詩言意彌日嬉娛尤慰羈心但恨  
此水時有通塞耳陽水東逕故七級寺禪房南水北  
則長廡徧駕舊本作偏駕迴閣承阿林之際則繩坐疏班

錫益閒設所謂修修釋子眇眇禪棲者也陽水又東  
逕陽城東南義熙中晉青州刺史羊穆之築此以在  
陽水之陽即謂城之東陽城世以濁水為西陽水故  
也水流亦有時窮通信為靈矣昔在宋世是水絕而  
復流劉晁賦通津焉魏太和中此水復竭輟流積年  
先公除州即任未暮北史酈範字世則范陽涿鹿人太武時給事東宮太武踐祚追錄先朝舊勳賜爵永寧男為征南大將軍慕容白曜司馬及定三齊範多進策白曜皆用其謀遂表為青州刺史進爵為侯是水復通激映盈川所謂幽谷枯而夏溢  
窮泉輟而復流矣海岱之士又頌通津焉平昌老民  
孫道相頌曰唯彼繩泉竭踰三齡祈盡珪璧竭窮斯  
牲道從隆替降由聖明耆民河間趙嶷頌曰敷化未

碁玄澤潛施枯源揚瀾涸川滌陂北海郭欽曰先政  
輟津我后通洋但頌廣文煩難以具載陽水又北屈  
逕漢城陽景王劉章廟東東注於巨洋後人竭斷令  
北注濁水時人通謂濁水為陽水故有南陽北陽水  
之論二水渾流世謂之為長沙水也亦或通名之為  
繩水故晏謨伏瑛為齊記竝云東陽城既在繩水之  
陽宜為繩陽城非也世又謂陽水為洋水余按羣書  
盛言洋水出臨朐縣而陽水導源廣縣兩縣雖鄰川  
土不同於事疑焉濁水又北逕臧氏臺西又北逕益  
城西又北流注巨淀地理志曰廣縣為山濁水所出  
東北至廣饒入巨淀巨淀之右又有女水注之水出

東安平縣之地頭山從征記曰水西有桓公冢甚高  
大墓方七十餘丈高四丈員墳圍二十餘丈高七丈  
餘一墓方七丈二墳晏謨曰依陵記非葬禮如承世  
故與其母同墓而異墳伏瑛所未詳也冢東山下女  
水原有桓公祠侍其衡奏魏武王所立曰近日路次  
齊郊瞻望桓公墳壟在南山之阿請為立祠為塊然  
之主郭緣生述征記曰齊桓公冢在齊城南二十里  
因山為墳大冢東有女水或云齊桓公女冢在其上  
故以名水也女水導川東北流甚有神焉化隆則水  
生政薄則津竭燕建平六年水忽暴竭玄明惡之寢  
病而亡燕太上四年女水又竭慕容超惡之燕祚遂

淪女水東北流逕東安平縣故城南續述征記曰女水至安平城南伏流一十五里然後受流注北楊水城故鄒亭也春秋魯莊公三年紀季以鄒入齊公羊傳曰季者何紀侯弟也賢其服罪請鄒以奉五祀田成子單之故邑也史記齊襄王入臨淄封田單為安平君集解云安平城在青州臨淄縣東十九里古後以為縣博陵有平故此加東也世祖建武七年封菑川王子劉茂為侯國又逕安平城一東東北逕壘丘東東北入淀地理志曰菟頭山女水所出東北至臨淄入巨淀又北為馬車瀆北合淄水又北時繩之水注之時水出齊城西南北二十五里平地出泉即如水也亦謂之源水因水色黑俗又目

之為黑水西北逕黃山東又北歷愚山山東有愚公冢時水又屈而逕杜山北有愚公谷齊桓公昔公隱於谿鄰有認其駒者公以與之山即杜山之通阜以其人狀愚故謂之愚公韓非子曰齊桓公入山問父老此為何谷答曰臣舊畜牛生犢以子買駒少年謂牛不生駒遂持而去鄰謂臣愚遂名為愚公谷故山水有石梁亦謂為石梁水又有澶水注之水出時水東去臨淄城十八里所謂澶中也俗以澶水為宿留水西北入於時水孟子去齊三宿而後出澶故世以此而變水名也水南山西有王歎墓昔樂毅伐齊賢而封之歎不受自縊而死水側有田引水溉迹尚存時水又西北逕西安縣故城南本渠也齊大夫雖稟之邑矣左傳



作雍廩

王莽更之曰東寧時水又西至石洋堰分為二

水謂之石洋口枝津西北至梁鄒入沛時水又北逕

西安城西又北京水系水注之水出齊城西南世謂

寒泉也東北流直申門西京相璠杜預竝言申門即

齊城南面西第一門矣為申池昔齊懿公遊申池邴

戎庸職二人害公於竹中

左傳作邴獸閭職

今池無復髣髴

然水側尚有小竹木以時遺生也左思齊都賦注

申池在海濱齊藪也余按春秋襄公十八年晉伐齊

戊戌伐難門之菽己亥焚雍門壬寅焚東北二郭甲

辰東侵及沂而不言北掠於海且晉獻子尚不辭死

以逞志何容對仇敵而不徵暴草木於海隅乎又炎

夏火流非遠遊之辰懿公見弒蓋自白龍魚遯見困

近郊矣左氏捨近遺遠考古非議杜預泛言有推據

耳系水旁城北流逕陽門西水次有故封處所謂齊

之稷下也當戰國之時以齊宣王喜文學遊說之士

鄒衍淳于髡田駢接子慎到之徒七十六人皆賜列

第為上大夫不治而論議是以齊稷下學士復盛且

數百十人劉向別錄以稷為齊城門名也談說之士

期會於稷門下故曰稷下也鄭志曰張逸問贊云我

先師棘下生何時人鄭玄答云齊田氏時善學者所

會處也齊人號之棘下生無常人也余按左傳昭公

二十二年莒子如齊盟於稷門之外漢以叔孫通為

博士號稷嗣君史記音義曰欲以繼蹤齊稷下之風  
矣然棘下又是齊城內地名左傳定公八年陽虎劫  
公伐孟氏入自上東門戰於南門之內又戰於棘下  
者也蓋亦儒者之所萃焉故張逸疑而發問鄭玄釋  
而辯之雖異名於見大歸一也城內有故臺有營丘  
有故景王祠即朱虛侯章廟矣晉起居注云齊有大  
蛇長三百步負小蛇長百餘步逕於市中市人悉觀  
自北門所入處也北門外東北二百步有齊相晏嬰  
冢宅左傳晏子之宅近市景公欲易之而嬰弗愛為  
誠曰吾生則近市死豈易志乃葬故宅後人名之曰  
清節里系水又北逕臨淄城西門北而西流逕梧宮

南昔楚使聘齊齊王饗之梧宮即是宮矣其地猶名  
梧臺里臺甚層秀東西一百餘步南北如減即古梧  
宮之臺臺東即闕子所謂宋愚人得燕石處臺西有

石杜碑

一作石  
柱碑

碑猶存漢靈帝熹平五年立其題云

梧臺里系水又西逕葵丘北春秋莊公八年襄公使

連稱管至父戍葵丘京相璠曰齊西五十里有葵丘

地若是無戍之

下疑  
有脫

僖公九年齊桓會諸侯於葵丘

宰孔曰齊侯不務修德而勤遠略葵丘不在齊也列

胡廣汾陰葵丘山陽西北葵城宜在此非也余原左

傳連稱管至父之戍葵丘以瓜時而往還之期請代

弗許將為齊亂故令無寵之妹候公於宮因無知之

出遂害襄公若出遠無代寧得謀及婦人而為公室之亂乎是以杜預稽春秋之旨即傳安之注於臨淄西不得舍近託遠苟成已異於異可殊即義為負然則葵丘之戍即此地也時水西左也為潭又西逕高陽僑郡南魏所立也又西北流注於時時水又東北流繩水注之水出營城東世謂之漢漆水也西北流逕營城北漢景帝四年封齊悼惠王子劉信都為侯國繩水又西逕樂安南博昌縣故城南應劭曰昌水出東萊昌陽縣道遠不至取其嘉名闕駟曰縣處勢平故曰博昌繩水西歷貝丘京相璠曰博昌縣南近繩水有地名貝丘在齊西北四十里春秋莊公八年

齊侯田於貝丘見公子彭生豕立而泣齊侯墜車傷足於是處也繩水又西北入時水從征記又曰水出臨淄縣北逕樂安博昌南界西入時水者也有下通謂之為繩也昔晉侯與齊侯宴齊侯曰有酒如繩指喻此水也時水又屈而東北逕博昌城北時水又東北逕齊利縣故城北又東北逕巨淀縣故城北又東北逕廣饒縣故城北東北入淄水地理風俗志曰淄入濡淮南子曰白公問微言曰若以水投水如何孔子曰淄繩之水合易牙嘗而知之謂斯水矣淮南子引孔子

白公語出列子說符篇及呂氏春秋審應覽俱作淄澠

又東北入於海

淄水入馬車瀆亂流東北逕琅槐故城南又東北逕馬井城北與時繩之水互受通稱故邑流其號又東北至皮丘沈入於海故晏謨伏瑛竝言淄繩之水合於皮丘沈西地理志曰馬車瀆至琅槐入於海也蓋舉縣言也

### 汶水出朱虛縣泰山

山上有長城西接岱山東連琅邪巨海千有餘里蓋田氏之所造也竹書紀年梁惠成王二十年齊築防以爲長城竹書又云晉烈公十二年王命韓景子趙烈侯及我師伐齊入長城史記所謂齊威王越趙侵伐我長城者也伏瑛晏謨竝言水出縣東南嶧山

在小泰山東者也

### 北過其縣東

汶水自縣東北逕嶧城北地理風俗記曰朱虛縣東四十里有嶧亭城故縣也又東北逕管寧冢東故晏謨言柴阜西南有魏獨行君子管寧墓墓前有碑又東北逕柴阜山北山之東有徵士邴原冢碑誌存焉汶水又東北逕漢青州刺史孫嵩墓西有碑碣汶水又東逕安丘縣故城北漢高帝八年封將軍張敖爲侯國地理志曰王莽之誅邳也孟康曰今渠丘亭莒渠丘城是也伏瑛晏謨齊記竝言亭在丘城東北十里非城也城對牟山山之西南有孫賓碩兄弟墓碑

誌竝在也

又北過淳于縣西又東北入於縣

故夏后氏之斟灌國也周武王以封淳于公號曰淳于國春秋桓公六年冬州公如曹傳曰淳于公如曹度其國危遂不復也其城東北則兩川交會也

濰水出琅邪箕縣

琅邪山名也越王句踐之故國也句踐并吳欲霸中國徙都琅邪秦始皇二十六年滅齊以為郡城即秦王之所築也遂登琅邪大樂之山作層臺於其上謂琅邪臺臺在城東南十里孤立特顯出於衆山上下周二十里餘旁濱巨海秦王樂之因畱三月乃徙黔

首二萬戶於琅邪山下復十二年所作臺基三層層高三丈上級平敞方二百餘步高五里刊石立碑紀秦功德臺上有神淵淵主靈焉人汙之則竭齋潔則通神廟在齊八祠中漢武帝亦嘗登之漢高帝呂后七年以為王國文帝三年更名為郡王莽改曰填夸矣濰水導源濰山許慎吕忱云濰水出箕屋山淮南子曰濰水出覆舟山蓋廣異名也東北逕箕縣故城西又西析泉水注之水出析泉縣北松山東南流析泉縣東又東南逕仲固山東北流入於濰地理志曰至箕縣北入濰者也濰水又東北逕諸縣故城西春秋文公十二年季孫行父城諸及鄆傳曰城其下邑

也王莽更名諸并矣濰水又東北涓水注之出馬耳山山高百丈上有二石竝舉望齊馬耳故世取名焉東去常山三十里涓水發於其陰北逕婁鄉城東春秋昭公五年經書夏莒牟夸以牟婁防茲來奔者也又分諸縣之東為海曲縣故俗人謂此城為東諸城涓水又北注於濰水

東北過東武城縣西

縣因岡為城城周三十里漢高帝六年封郭蒙為侯國王莽更名之曰祥善矣又北左合扶淇之水水出西南常山東北流注濰晏謨竝以濰水為扶淇之水以扶淇之水為濰水非也按經脈誌濰自箕縣北逕

東武縣西北流合扶淇之水晏謨伏璫云東武城西北二里濰水者即扶淇之水也濰水又北右合盧水即久台水也地理志曰水出琅邪橫縣故山王莽之合丘也山在東武縣故城東南世謂之盧山也西北流逕昌縣故城西東北流齊地記曰東武城東南有盧水水側有勝火木方俗音曰檉子其木經野火燒死炭不滅故東方朔云不灰之木者也其水又東北流逕東武縣故城東而西北入濰地理志曰久台水出東南逕東武入濰者也尚書所謂濰淄其道矣又北過平昌縣東

濰水又北逕石泉縣故城西王莽之養信也地理風

俗記曰平昌縣東南四十里有石泉亭故縣也濰水  
又北逕平昌縣故城東荆水注之水出縣南荆山阜  
東北流逕平昌縣故城東漢文帝封齊悼惠王肥子  
永為侯國按史記齊悼惠王城之東南角有臺臺下  
有井與荆水通物墜於井則取之荆水昔常有龍出  
入於其中故世亦謂之龍臺城也荆水又東北流注  
於濰水又北浯水注之水出浯山世謂之巨平山也  
地理志曰靈門縣有高原山與浯一山按漢地理志  
高原山壺山浯水所出注云原古柘字 浯水所出東北入濰今是山西  
接浯山許慎說文言水出靈門山世謂之浯汶矣其  
水東北逕姑幕縣故城東縣有五色土王者封建諸

侯隨方受之故薄姑氏之國也闕駟曰周成王時薄  
姑與四國作亂周公滅之以封太公是以地理志曰  
或言薄姑也王莽曰季睦矣應劭曰左傳曰薄姑氏  
國太公封焉辭贊漢書注云博昌有薄姑城未知孰  
是浯水又東北逕平昌縣故城北古竭此水以溢漑  
田南注荆水浯水又東北流而注於濰水也  
又北過高密縣西

應劭曰縣有密水故有高密之名也然今世所謂百  
尺水者蓋密水也水有二源西源出奕山亦曰鄆日  
山晏謨曰山狀鄆日是有此名伏璩曰山上鄆日故  
名鄆日山也其水東北流東源出五弩山西北流同

瀉一壑俗謂之百尺水古人竭以溉田數十頃北流  
逕高密縣西下注濰水自下亦兼通稱焉亂流歷縣  
西碑產山西又東北水有故堰舊鑿石豎柱斷濰水  
廣六十許步掘東岸激通長渠東北逕高密故城南  
明帝永平中封鄧震為侯國震鄧禹長子縣南十里蓄以  
為塘方二十餘里古所謂高密之南都也溉田一頃  
許陂水散流下注夸安澤濰水自堰北逕高密縣故  
城西漢文帝十六年別為膠西國宣帝平始元年更  
為高密國王莽之章牟也濰水又北昔韓信與楚將  
龍且夾濰水而陣於此信夜令為萬餘囊盛沙以遏  
濰水引軍擊且偽退且追北信浚水水大至且軍半

不得渡遂斬龍且於是水水西有鴈阜阜上有漢司  
農卿鄭康成冢石碑猶存又北逕昌安縣故城東漢  
明帝永平中封鄧襲為侯國也郡國志曰漢安帝延  
光元年復也

又北過濰于縣東

濰水又北左會汶水北逕平城亭西又東北逕密鄉  
亭西郡國志曰濰于縣有密鄉地理志皆北海之屬  
縣也應劭曰濰于縣東北六十里有平城亭又四十  
里有密鄉亭故縣也濰水又東北逕下密縣故城西  
城東有密阜地理志曰有三石山祠余按應劭密者  
水名是有下密之稱俗以之名阜非也



又東北逕都昌縣東

濰水東北逕逢萌墓萌縣人也少有大節恥給事縣亭遂浮海至遼東復還在不其山隱學明帝安車徵萌以佯狂免又北逕都昌縣故城東漢高帝六年封朱軫為侯國北海相孔融為黃巾賊管亥所圍於都昌也大史慈為融求救劉備持的突圍其處也見吳志又東北入於海

膠水出黔陬縣膠山北過其縣西

齊記曰膠水出五弩山蓋膠山之殊名也北逕祝茲縣故城東漢武帝元鼎中封膠東康王子延為侯國又逕扶縣故城西地理志琅邪之屬縣也漢文帝元

年封呂平為侯國膠水又北逕黔陬故城西袁崧郡

國志曰縣有介亭地理志曰古介國也春秋僖公九

年介葛盧來朝聞牛鳴曰是生三犧皆用之間之果

然晏謨伏瑛竝云縣有東西二城相去四十里有膠

水非也斯乃拒艾水也水出縣西南拒艾山即齊記

所謂黔艾山也東北流逕拒縣故城西王莽之秩國

也世謂之王城又謂是水為洋洋水矣又東北逕晏

伏所謂黔陬城西四十里有膠水者也又東入海地

理志曰琅邪有推縣拒艾水出焉宋本作推縣按前漢地理志云琅邪

有拒縣注云根艾水東入海如淳云拒音巨東入海即斯水也今膠水北

逕晏伏所謂西黔陬城東高密郡側有黔陬縣地理

志曰膠水出知縣

音夫又音扶

王莽更之純德矣

疑即是縣所未詳也

又北過夸安縣東

縣王莽更名之曰原亭也應劭曰故萊夸邑也太史

公曰晏平仲萊之夸維之人也漢明帝永平中封鄧

珍為侯國

禹子鄧

西去濰水四十里膠水又北逕膠陽

東晏伏竝謂之東亭自亭結路南通夸安地理風俗

記曰瀆于縣東南五十里有膠陽亭故縣也又東北

逕左會一水世謂之張奴水水發夸安縣東南阜下

西北流歷膠陽縣注於膠水之左東北為澤水渚百

許里謂之夸安潭潭之澤周四十里亦濰水枝津之

所注也膠水又東北逕下密縣故城東又東北逕膠

東縣故城西漢高帝元年別為國景帝封子寄為王

國王莽更之郁秩也今長廣郡治伏瑛晏謨言膠水

東北迴達於膠東城北百里流注於海

又北過當利縣西北入於海

縣故王莽更之東萊亭也又北逕平度縣漢武帝元

朔二年封菑川懿王子劉衍為侯國王莽更名之曰

利盧也縣有土山膠水北歷土山注於海海南土山

以北悉鹽坑

坑音亢云鹽澤也北史楊義

作坑又省

相承修葺不輟北眺巨海杳冥無極天際兩

分白黑方別所謂之溟海者也故地理志曰膠水北

至平度入海者也

水經卷二十六

又東北至平度入海者也

水經卷二十七

漢桑欽撰

後魏酈道元注

沔水上

沔水出武都沮縣東狼谷中

沔水一名沮水闕駟曰以其初出沮洳然故曰沮水也縣亦受名焉導源南流泉街水注之出河池縣東南流入沮縣會於沔

沔水又東南逕沮水戍而東南流注漢曰沮口

所謂沔漢者也尚書曰蟠冢導漾東流為漢山海經所謂漢出鮒嶠山也東北流得獻水口庾仲雍云是水南至關城合西漢水漢水又東北合沮口同為漢

水之源也故如淳曰北方人謂漢水為沔水故孔安國曰漾水東流為沔蓋與沔合也至漢中為漢水是互相通稱矣

沔水又東逕白馬戍南瀘水入焉

水北發武都氏中南逕張魯城東魯沛國張陵孫陵學道於蜀鶴鳴山傳業衡衡傳於魯魯至行寬惠百姓親附供道之費米限五斗故世號五斗米道初平中劉焉以魯為督義司馬往漢中斷絕谷道當作閣道遠城治因即嶠嶺周迴五里東臨濬谷杳然百尋西北二面連峰接崖莫究其極從南為盤道登陟二里有餘瀘水又南逕張魯治東水西山上有張天師堂

於今民事之庾仲雍謂山為白馬塞堂為張魯治東對白馬城一名陽平關瀘水南流入沔謂之瀘口其城西帶瀘水南面沔州城側二水之交故亦曰瀘口城矣

沔水又東逕武侯壘南

諸葛武侯所居也南枕沔水水南有亮壘背山向水中有小城迴隔難解

沔水又東逕沔陽故城南

原本此十字是注文據宋本作經文今從之

城舊漢祖在漢中言蕭何所築也漢建安二十四年劉備奔劉璋北定漢中始立壇即漢王位於此城其城南臨漢水北帶通達南面崩水三分之一觀其遺

略厥狀時傳南對定軍山曹公南征漢中張魯降乃  
命夏侯淵等守之劉備自陽平關南渡沔水遂斬淵  
首保有漢中諸葛亮之死也遺令葬於其山因即地  
勢不起墳壟唯溪松茂柏攢蔚川阜莫知墓營所在  
山東名高平是亮宿營處有亮廟亮薨百姓野祭步  
兵校尉習隆中書郎向充共表云臣聞周人思邵伯  
之德甘棠爲之不伐越王懷范蠡之功鑄金以存其  
象亮德軌遐邇勲蓋來世王室之不壞實賴斯人而  
使百姓巷祭戎夸野祀非所以存德念功追述在昔  
者也今若盡順民心則黷而無典建之京師又逼宗  
廟此聖懷所以惟疑也臣謂宜近其墓立之沔陽斷

其私祀以崇正禮始聽立祀斯廟蓋所啓置也鍾士  
季征蜀枉駕設祠營東即八陣圖也遺基略在崩褫  
難識

沔水又東逕西樂城北

在山上周三十里甚嶮固城側有谷謂之容裘谷道  
通益州山多羣獠諸葛亮築以防遏梁州刺史楊亮  
以即嶮之固保而居之爲苻堅所敗後刺史姜守潘  
猛亦相仍此城城東容裘谿注之俗謂之洛水也水  
南導宋本作導巴嶺山東北流水左有故城馮山即嶮四  
面咀絕昔先主遣黃忠據之以拒曹公谿水又北逕  
西樂城東而北流注於漢

漢水又左得度口水

出陽平北山水有二源一曰清檢出佳鱧二曰濁檢

出好鮒常以二月八月取之美珍常味爾雅云鮒大者鱧小者鮒

郭注云鱧似鮒而大白色音畫華陽國志鱧字作鮒或是蜀語或寫誤耳廣雅云鮒一名鱧今之鮒也

度水南逕陽平縣故城東又南逕沔陽縣故城東而

南流注於漢水又東右會溫泉水口水發山北平地

方數十步泉源沸涌冬夏湯湯望之則白氣浩狀言

能瘥百病云洗浴者皆有硫黃氣赴集者常有百數

池水通注漢水

漢水又東黃沙水左注之

水北出遠山山谷邃嶮人跡罕交谿曰五丈谿水側

有黃沙屯諸葛亮所開也其水南注漢水南有女郎

山山上有女郎冢遠望山墳鬼鬼狀高及即其所裁

有墳形山上直路下出不生草木世人謂之女郎道

下有女郎廟及擣衣石言張魯女也有小水北流入

漢謂之女郎水

漢水又東合襄水

水西北出衙嶺山東南逕大石門歷故棧道下谷俗

謂千梁無柱也諸葛亮與兄瑾書云前趙子龍退軍

燒壞赤崖以北閣道緣谷一百餘里其閣梁一頭入

山腹其一頭立柱於水中今水大而急不得安柱此

其窮極不可強也又云頃大水暴出赤崖以南橋閣

悉壞時趙子龍與鄧伯苗一戍赤崖屯田一戍赤崖  
口但得緣崖與伯苗相聞而已後諸葛亮死於五丈  
原魏延先退而焚之謂是道也自後案舊修路者悉  
無復水中柱逕涉者浮梁振動無不搖心眩目也襄  
水又東南逕三交城城在三水之會故也一水北出  
長安一水西北出仇池一水東北出太白山是城之  
所以取名矣襄水又東南得丙水口水上承丙穴穴  
出嘉魚常以三月出十月入地穴口廣五六尺去平  
地七八尺泉縣注魚自穴下透入水穴口向丙故曰  
丙穴下注襄水故左思稱嘉魚出於丙穴良木攢於  
襄谷矣襄水又東南歷小石門門穿山通道六丈有

餘刻石言漢明帝永平中司隸校尉犍為楊厥之所  
開逮靈帝建和二年漢大中大夫同郡王升嘉厥開  
鑿之功琢石頌德以為石牛道來敏本蜀論云秦惠  
王欲伐蜀而不知道作五石牛以金置尾下言能屎  
金蜀王負力令五丁引之成道秦使張儀司馬錯尋  
路滅蜀因曰石牛道厥蓋因而廣之矣蜀都賦曰岨  
以石門其斯之謂也門在漢中之西襄中之北襄水  
又東南歷襄口即襄谷之南口也北口曰斜所謂北  
出襄襄水又南逕襄縣故城東襄中縣也本襄國矣  
漢昭帝元鳳六年置襄水又南流入於漢漢水又東  
逕萬石城下城在高原上原高十餘丈四面臨平形

若覆瓮水南過水為咀西北竝帶漢水其城宿是流  
雜聚居故世亦謂之流雜城

漢水又東逕漢廟堆下

昔漢女所遊側水為釣臺後人立廟於臺上世人覩  
其頽基崇廣因為之漢廟堆傳呼乖實又名之為漢  
武堆非也

又東過南鄭縣南

縣故襄之附庸也周顯王之世蜀有襄漢之地至六  
國楚人兼之懷王衰弱秦略取焉周赧王二年秦惠  
王置漢中郡因水名也耆舊傳云南鄭之號始於鄭  
桓公桓公死於犬戎其民南奔故以南為稱即漢中

郡治也漢高祖入秦項羽封為漢王蕭何曰天漢美  
名也遂都南鄭大城周四十二里城內有小城南馮  
北結環雉金墉漆井皆漢所修築地沃川嶮魏武方  
之雞肋曰釋騏驎而不乘焉皇皇而更求遂留杜子  
緒鎮南鄭而還晉咸康中梁州刺史司馬勲斷小城  
東面三分之一以為梁州漢中郡南鄭縣治也自齊  
宋魏咸相仍焉水南即漢陰城也相承言呂后所居  
也有廉水出巴嶺山北流逕廉川故水得其名廉水  
又北注漢水漢水右合池水水出旱山山下有祠列  
石十二不辨其由蓋社主之流百姓四時祈禱焉俗  
謂之獠子水夾溉諸田散流左注漢水



漢水又東得長柳渡

長柳邨名也漢太尉李固墓碑銘尚存文字剝落不可復識漢水又東逕胡城南義熙十五年城上有密雲細雨五色昭章人相與謂之慶雲休符當出曉而雲霽乃覺城崩半許淪水出銅鍾十二枚刺史索邈奉送洛陽歸之宋府南對扁鵲城當是越人舊所逕涉故邑流其名耳漢水出於二城之間右會磐余水水出南山巴嶺上泉流兩分飛清派注南入蜀水北注漢津謂之磐余口庾仲雍曰磐余去胡城二十里漢水又左會文水

水即門水也出胡城北山石穴中長老云杜陽有仙人宮石穴宮之前門故號其川為門川水為門水東南流逕胡城北三城奇對隔谷羅布深溝固壘高臺相距門水右注漢水謂之高橋谿口

漢水又東黑水注之

水出北山南流入漢庾仲雍曰黑水去高橋三十里諸葛亮牋云朝發南鄭暮宿黑水四五十里指謂是水也道則百里也

又東過城固縣南又東過魏興安陽縣南涪水出自旱山北注之

常璩華陽國記曰蜀以城固為樂城縣也安陽縣故隸漢中魏分漢中立魏興郡安陽隸焉涪水出西南

而東北入漢左谷水出西面

當作西南

而東北入漢左

宋本

作右谷水出漢北即智水也

六朝壻字皆書作聳此智水智鄉即聳水聳鄉也後

世傳寫誤

北發聽山山下有穴水穴水東南流歷平

川中謂之智鄉水曰智水川有唐公祠唐君字公房

城固人也學道得仙入雲臺山合丹服之白日升天

雞鳴天上狗吠雲中唯以鼠惡留之鼠乃感激以月

晦日吐腸胃更生故時人謂之唐鼠也公房升仙之

日壻之行未還不獲同階雲路約以此川為居言無

繁霜蛟虎之患其俗以為

下疑有脫

因號為壻鄉故水亦

即名焉百姓為之立廟於其處也刊石立碑表述靈

異也壻水南歷壻鄉谿出山東南流逕通關勢南山

高百餘丈上有匈奴城

舊本作匈奴城吳改作匈奴城

方五里濬塹三重高祖北定三秦蕭何守漢中欲修

北道通關中故名為通關勢壻水又東逕七女冢冢

夾水羅布如七星高十餘丈周迴數畝元嘉六年大

水破墳墳崩出銅不可稱計得一磚刻云項氏伯無

子七女造柳世人疑是項伯冢水北有七女池池東

有明月池狀如偃月皆相通注謂之張良渠蓋良所

開也壻水逕樊噲臺南臺高五六丈上容百許人又

東南逕大城固北城乘高勢北臨壻水水北有韓信

臺高十餘丈上容百許人相傳高祖齋七日置壇設

九賓禮以禮拜信也壻水東迴南轉又逕其城東而

南入漢水謂之三水口也漢水又東會益口水出北山益谷東南流注於漢水

漢水又東至黨城南與洛谷水合

水北出洛谷谷北通長安其水南流右則黨水注之水發西谿東南流合為一水亂流南出際其城西南注漢水

漢水又東逕小城固南

州治大城固移縣北故曰小城固城北百二十里有興勢阪諸葛亮出洛谷戍興勢置烽火樓處通臨漢水東歷上濤而逕於龍下蓋伏石驚湍流屯激怒故有上下二濤之名龍下地名也有丘郭墳墟舊謂此

館為龍下亭自白馬迄此則平川夾勢水豐壤沃利方三蜀矣度此溯洄從漢為山行之始

漢水又東逕石門灘

山峽也東會酉水水北出秦嶺西谷南歷重山與寒泉合水東出寒泉涌山頂望之交橫似若瀑布頽波

激石散若雨灑勢同厭源風雨之池

雷次宗豫章記云厭原山西北

有洪井井北五六里有風雨池山高瀨激霏散遠灑若雨

其水西流入於酉水西

水又南注漢謂之酉口

漢水又東逕媯虛為灘

世本曰舜居媯汭在漢中西城縣或言媯虛在西北舜所居也或作媯墟故舜所居也後或姓姚或姓媯

媯姚之異事妄未不知所從余按應劭之言是地於西城為西北也

漢水又東逕猴經灘

舊本作猴徑灘徑與  
徑通吳本改作經

山多猴猿好乘危綴飲故灘受斯名焉

漢水又東逕小大黃金南

山有黃金隋水北對黃金谷有黃金戍秀山依隋嶮折七里氏掠漢中岨此為戍與鐵城相對一城在山上容百餘人一城在山下可置百許人言其嶮峻故以金鐵制名矣昔楊難當令魏興太守薛健據黃金姜寶據鐵城宋遣秦州刺史蕭思話話令陰平太守蕭祖攻拔之賊退酉水矣

漢水又東合蘧蔞谿口

水北出就谷在長安西南其水南流逕巴谿戍西又南逕陽都阪東阪自止及下盤折一十九曲西連寒泉嶺漢中記曰自西城涉黃金隋寒泉嶺陽都阪峻崿百重絕壁萬尋既造其峰謂已踰崧岱復瞻前嶺又倍過之言陟羊腸超煙雲之際顧看向塗杳然有不測之險山豐野牛野羊騰巖越嶺馳走若飛觸突樹木十圍皆倒山殫良岨地窮坎勢矣其水南歷蘧蔞谿謂之蘧蔞水而南流注於漢謂之蔞口

漢水又東右會洋水

川流漫闊廣幾里許洋水導源巴山東北流逕平陽

城漢中記曰本西鄉縣治也自城固南城入三百  
八十里距南鄭四百八十里洋川者漢戚夫人之所  
生處也高祖得而寵之夫人思慕本鄉追求洋川米  
帝為驛致長安蠲復其鄉更名曰縣又故自其地為  
洋川用表夫人誕載之休祥也城即定遠矣漢順帝  
永光七年封班超以漢中郡南鄭縣之西鄉為定遠  
侯即此也洋水又東北流入漢謂之城陽水也

漢水又東歷敖頭

舊立倉儲之所旁山通道水陸險湊魏興安康縣治  
有成統領流雜

漢水又東合直水

水北出子午谷巖嶺下又南枝分東注旬水又南徙  
閣下山上有戍置於崇阜之上下臨溪淵張子房燒  
絕棧閣示無還也又東南歷直谷逕直城西而南流  
注漢

漢水又東逕直城南

東逕千渡而至蝦蟇嶺歷漢陽漁口而屆於彭谿  
龍竈矣竝谿澗灘磧之名也

漢水又東逕晉昌郡之寧都縣南

縣治松谿口又東逕魏興郡廣城縣治王谷谷道南  
出巴獠有鹽井食之令人癯疾

漢水又東逕魚脯谿口

舊西城廣城二縣指比谷而分界也

又東過西城縣南

漢水又東逕鼈流而鯨灘鯨大也蜀都賦曰流漢湯湯驚浪雷奔望之天迴即之雲昏者也漢水又東逕一嵐谷北口漳遠谿深澗峽嶮邃氣蕭蕭以瑟瑟風颭颭而颭颭故川谷擅其目矣

漢水又東右得大勢

勢岨急谿故亦曰急勢也依山為城城周二里在峻山上梁州督護吉挹所治苻堅遣偏軍韋鍾伐挹挹固守二年不能下無援遂陷

漢水右對月谷口

山有阪月川於中黃壤沃衍而桑麻列植佳饒水田故孟達與諸葛亮書善其川土沃美也

漢水又東逕西城縣故城南

地理志曰西城故漢中郡之屬縣也漢末為西城郡建安二十四年劉備以申儀為西城太守儀據郡降魏魏文帝改為魏興郡治故西城縣之故城也氏略漢川梁州弘治於此城內有舜祠漢高帝廟置民九戶歲時奉祠焉弘治舊作私治謂氏畧漢川梁州而私治於西城也吳改弘治當作移治

漢水又東為鱸湍

洪波湊盪瀾浪雲頽古者舊言有鱸魚奮鰭溯流望濤直上至此則暴鯁失濟故因名湍矣

漢水又東合旬水

水北出旬山東南流逕平陽戍下與直水枝分東注  
逕平陽戍入旬水旬水又東南逕旬陽縣與柞水合  
水西出柞谿南流逕重巖堡西屈而東流逕其堡南  
東南注於旬水旬水又東南逕旬陽縣南縣北山有  
縣書崖高五十丈刻石作字今人不能上不知所道  
山下石壇上有馬跡五所名曰馬跡山旬水東南注  
漢之旬口

漢水又東逕木蘭塞南

石岸有城名陵城周迴數里左岸壘石數十行重壘  
數十里中謂是處為木蘭塞云吳朝遣軍救孟達於

此矣

漢水又東左得育溪

與晉旬陽二縣分界於是谷漢水又東注一作谷甲

水口水出秦嶺山東南流逕金井城南又東逕上庸

郡北與關柵宋本作柵水合水出上洛陽亭縣北清泥西

山南逕陽亭聚西俗謂之平陽水南合豐鄉川水水

出弘農豐鄉東山西南流逕豐鄉故城南京相璠曰

南鄉浙縣有故豐鄉春秋所謂豐浙也左傳作豐析於地

理屬弘農今屬南鄉又西南合關柵水關柵水又南

入上津注甲水甲水又東南逕魏興郡之與陽南宋本

作興陽南按晉書地志魏興郡六晉武帝太康中立  
縣有洵陽而無興陽宋本亦誤

甲水又東右入漢水漢水又東為龍淵淵上有胡鼻

山石類胡人鼻故也下臨龍井渚淵深數丈

應劭曰錫音陽

漢水又東逕魏興郡之錫縣故城北故屬漢水

當中王

莽之錫治也縣有錫義山方圓百里形如城四面有

門上有石壇長數十丈世傳列仙所居今有道士被

髮餌朮恒數十人山高谷深多生薇蘅草其草有風

不偃無風獨搖漢水又東逕長利谷南入谷有長利

故城舊縣也

漢水又東歷姚方

蓋舜後枝居是處故地留姚稱也



水經卷二十一

水經卷二十一

十四

