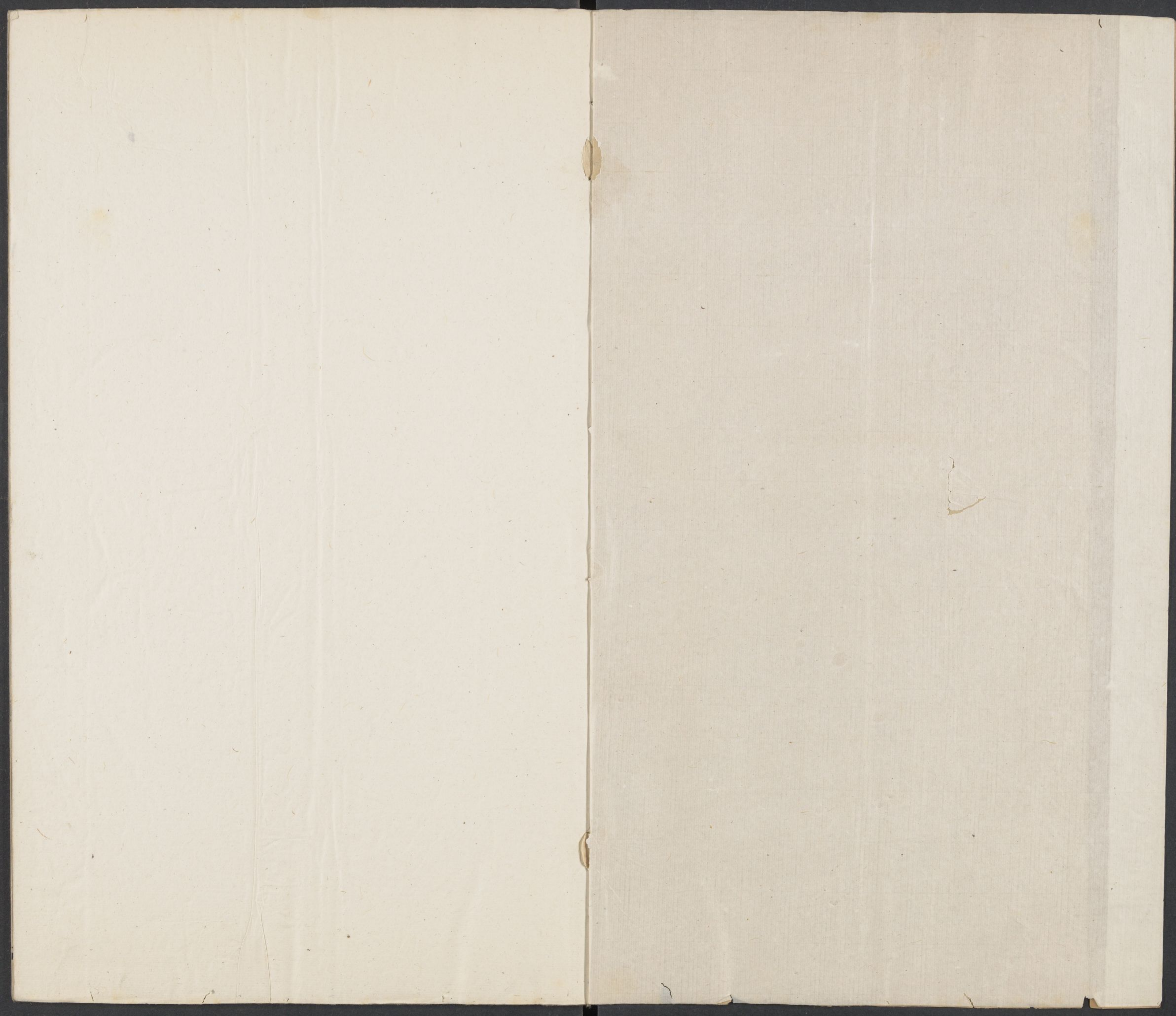


CHINESE - JAPANESE LIBRARY OF  
HARVARD - YENCHING INSTITUTE  
AT HARVARD UNIVERSITY  
OCT 10 1952

75125.9/4536.1

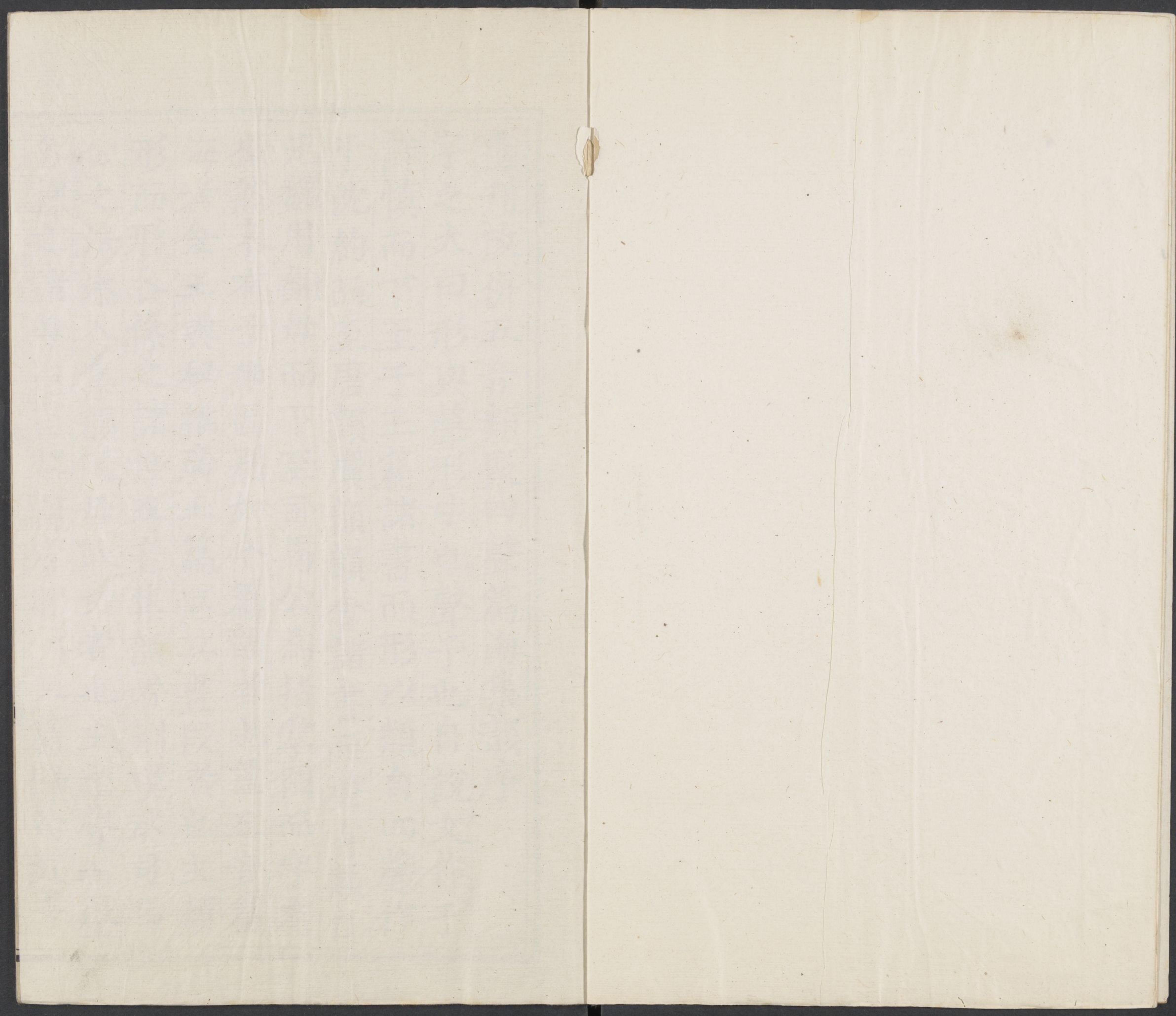














**重**刊改併五音類聚四聲篇海集韻序

字之大曰形與聲形母也聲子也自說文作于許慎而下至于玉篇諸書而形以類自四聲作于沈約而至唐韻廣韻韻會諸書而聲有類自元魏用翻母而下至司馬公為指掌圖而字有攝然未有子母區別如今篇韻者也蓋五音篇海者金玉與秘推廣玉篇區其畫段者也主類形而形各係之諸母五音集韻者荆璞取司馬公之法添入集韻隨母取切者也主類聲而聲各隸之諸母迨昌黎韓彥明一篇歸於五音



逐三十六母取切大備矣而

刪補詳校彙

萃二編則

國朝沙門戒璿也厥後大慈仁寺釋真空又攷諸家篇韻凡經史所不載重譯貝經玄言梵語絕域荒徼之文搜羅纂入而部分訓釋亡遺焉又作為檢篇韻貫珠集玉鑰匙門法提綱撮要指示捷簡矣篇海集韻故刊于成化之初而歲久字多漫滅今僧錄左善世大慧寺子淨持行高嚴尤邃于梵學乃囑其徒衍法寺覺恒募緣重鋟諸梓而真空實校正之併以貫珠集諸門

法及安西劉士明所著切韻指南一卷刻焉于時司禮太監張公雄實振賞倡施而一時貴人達官景從爭先正德乙亥告成嗚呼諸士用心殫力亦勤矣哉其大有功于六書音切之傳也國子生東沂王君宗賢乃為恒假霄為叙霄踈陋無似於六書音韻之學每切望洋之嘆願安能後然竊獲觀其成書如入瓊林大盈而諸寶充斥不亦大快哉自持道釋來學誦習其教而疑文與音一覽而解矣雖吾學士大夫經史載籍之外旁通博物之學亦庶賴哉古謂儒者



耻一事之不知此豈啻一事 其亦幾以不腆  
之言託之傳久邪

正德十五年庚辰秋八月望後

賜進士出身奉直大夫 太子洗馬兼翰林

國史編修 經筵講官建安滕霄序

金吉至

衍法寺沙門 覺恒勸緣重刊

大慈仁寺後學沙門真空校勘考訂

欽依說戒宗師大慧寺 子喜 檢對

衍法寺 普光 崑山謄錄

白馬寺沙門 覺寧 書真

國子生 王士彥 書真

趙恕



嘉靖己未修補五音篇韻字板序說  
詳夫文字之立大矣哉蓋非文無以明道  
非字無以成文字有五音文不加點豈細  
事耶幸我衍法重刊五音篇韻板一副適  
空老翁校勘考訂盛行天下取字之便莫  
便於是矣柰何歲久模糊雕殘板壞由是  
後學本讚感

聖賢所作之洪恩念師祖勸緣之重鏤誠乃  
三教九流諸子百家檢討經史非此而不能盡  
其檢討也欲其修補自不能焉叙謁

內府恩官郭公恕轉答

內庭善信施資相助事果克完况公賢姪郭  
大義熟讀指南細玩篇韻其篇韻中刊寫  
差訛字義切脚一一雙對詳察改正令其  
馬字還成烏馬也於戲人能弘道非道弘  
人今郭公等輔成其事真得其言也歟予  
強書其說以記修補之歲月云

重刊恒翁嫡孫本讚修補謹識





重編改併五音篇序

哈佛大學哈佛燕京圖書館珍藏印

夫篇韻者自古文章士常用者也韻乃羣經之  
祖篇由衆字之基故有聲無形者隨韻而准知  
有體無聲者依篇而的見據茲篇韻為其副正  
至於修書取義豈可斯須而離也自梁大同間  
黃門侍郎顧野王肇修玉篇立成三十卷計五  
百四十二部雖區別編傍而音義釋文蔑然不  
載失於擇而不精缺而不備至唐處士孫強增  
加字數理尚未周但依前賢底蘊而已故集韻  
省篇川篇類篇雜沓而興其取字加損各擅其



能又至○大朝甲辰歲先有後陽王公與秘詳  
等以人推而廣之以為篇海分其畫段使學人  
取而有准其間踈駁亦以頗多復至明昌丙辰  
有真定校將元注指玄韓公先生孝彥字允中  
著其古法未盡其理特將已見初立門庭改玉  
篇歸於五音逐三十六母之中取字最為絕妙  
此法新行驚儒動衆嘆哉自古迄今無以加於  
斯法者也又至泰和戊辰有先生次男韓道昭  
字伯暉搜尋古範考校前規然觀五音之篇義  
即是義未盡其詳明之部目尚亦文繁只如詰

叩之部言口同倫虜效之形虎爻一類本是一  
宗形質何須各立其門故以再行規矩改併增  
新詳其理察其源皆前賢之所未至使後人之  
所指漏者焉今特將叩品隨口併入於溪再定  
雝隤依佳摠歸於照麤隨鹿走彘從羊行余即  
隨他人類奏形送白天庭背篇隱注覩偏傍散  
在諸門十五單身覩頭尾布於衆部添減筆俗  
傳之字少約二千續搜真玉鏡之集多迭一萬  
取周易三百八十四爻六十甲子二數相合改  
併作四百四十四部方成規式者也仍依五音



白聲舊時畫段分為一十五卷取叙目為初見  
祖金部為首至日母自部方終比於五音舊本  
增加字數計一萬二千三百四十五言目之曰  
五音增改併類聚四聲篇不亦宜乎觀之上件  
韓伯暉改併之能者如明鏡之中照物今又習  
之者不厭好事之者無疑酷似久居暗室豁然  
而覩明焉往者披雲倏忽而觀日矣僕因覽之  
固無暫捨與然為序以冠篇首皆  
泰和八年歲在強圉單閼律逢無射管六月先  
生姪男韓道昇謹誌

五音改併增添明頭號樣

每段下玉篇

餘文

● 奚韻

● 類篇

● 龍龕

● 川篇

○ 對韻音訓

○ 搜真玉鏡

⊕ 併了部頭

⊕ 俗字背篇

十齣號頌曰

從來段下玉篇題

自古虛餘實作奚

下類上龕川左遏

點環依韻訓音齊

搜真玉鏡雙環顯

伊部團田最妙兮



俗使背篇白十起 吾儕子細用心稽  
五音檢篇入冊頌曰

序目為初二見溪 三來真本是群疑  
四逢端透泥和定 五遇澄孃徹與知  
六使幫滂堅作本 七交明並的為基  
八中微共非敷奉 九內精清從有規  
十須再顯心邪字 十一穿牀照母窺  
十二審禪形作伴 十三匣曉影相隨  
深喉喻母居十四 十五重編來日宜  
如此昌黎增改併 五音攝盡永無移

真定府松水昌黎郡韓孝彥次男韓道昭改併重編

兄曰道皓 弟曰道昉 男曰德恩

姪曰德惠 婿王德珪 同詳校定

趙州荆璞同編 添補少闕字數石志良

單州張用 男曰張仁 開板印行 寧昌李昺書

昌黎諸門人

張道忠 木道儀 張敬恩 史道敏 趙德瑞

韓道淳 邢守榮 張文信 王道興 木德禎

程道珪 張道澄 石守鈗 張道翼 程道溫

劉道寧 彭道琬 李道澤 李守珪 王德玉



張道就 劉道遇 賈德琛 馬杲祥 李道昇

張道佑 張道濟 宋守昌 王德欽 竇慶進

趙道甫 彭道普 周天壽 崔德惠 崔德寶

王守智 安德亨 劉守津 王守成 項德瓊

夏道遇 張德温 郭守琛 高德成 劉德章

已上諸公同詳校正

昌黎門人 浚川扶風郡竇慶進重校正

泰和增改併類聚五音篇序

卷第一

正德乙亥重刊改併五音類聚四聲篇海總目錄

第二卷牙音見溪二母凡收五十九部

見母第一

平聲金部第一 斤部第二 高部第三

古和戈部第四 交部第五 弓部第六

古寒干部第七 瓜部第八 巾部第九

居惟龜部第十 甘部第十一 冂部第十二

古紅工部第十三 川部第十四 乘部第十五

居英京部第十六 光部第十七

上聲巳部第十八 墓部第十九 笑部第二十



韭 居有 部第二十一

古 高虎 部第二十二

乂 古柳 部第二十三

鬼 居尾 部第二十四

九 古酒 部第二十五

鼓 居魯 部第二十六

几 居矣 部第二十七

升 居辣 部第二十八

橐 古本 部第二十九

木 古老 部第三十

果 古火 部第三十一

見 去聲 古現 部第三十二

丑 居慙 部第三十三

軫 古旦 部第三十四

无 居氣 部第三十五

句 居數 部第三十六

更 古孟 部第三十七

珏 入聲 古岳 部第三十八

丿 居月 部第三十九

甲 古匣 部第四十

乳 古逆 部第四十一

角 古學 部第四十二

臆 居博 部第四十三

革 古棟 部第四十四

谷 居速 部第四十五

骨 古忽 部第四十六

溪母第二

平聲 𠂔 部第四十七

上聲 𠂔 部第四十八

去聲 可 部第四十九

入聲 𠂔 部第五十

𠂔 部第五十一

𠂔 部第五十二

第三卷牙音群疑二母 凡收二十部

群母第三

入聲 𠂔 部第五十三

𠂔 部第五十四

𠂔 部第五十五

平聲 琴 部第五十六

曲 丘玉 部第五十九

𠂔 部第六十

𠂔 部第六十一

𠂔 部第六十二

𠂔 部第六十三

𠂔 部第六十四

𠂔 部第六十五

其 宜渠 部第六十六

上聲 𠂔 部第六十七

𠂔 部第六十八

𠂔 部第六十九



去聲 共用部第五

疑母第四

平聲 言部第六

牙部第七

魚部第八

牛語部第九

危為部第十

來部第十一

元魚部第十二

上聲 广險部第十三

瓦寡部第十四

去聲 米部第十五

臥過部第十六

八聲 月厥部第十七

玉欲部第十八

山五部第十九

歹吾部第二十

第四卷舌音端透定泥四母 凡收二十九部

有端母第五

平聲 東紅部第一

多河部第二

丹寒部第三

刀勞部第四

旨回部第五

丁當部第六

山九丁部第七

上聲 氏丁部第八

斗當部第九

鼎挺部第十

鳥丁部第十一

去聲 鬥寇部第十二

有透母第六

平聲 天前部第十三

本高部第十四

上聲 土古部第十五

壬頂部第十六



去聲 兔湯故部第十七

有定母第七

平聲 田徒堅部第十八

肉徒么部第十九。上徒鉤部第二十

上聲 弟大禮部第二十一

去聲 大徒蓋部第二十二

豆徒邁部第二十三 隶特耐部第二十四

希特計部第二十五

有泥母第八

平聲 男奴舍部第二十六

能奴登部第二十七

上聲 乃奴改部第二十八

入聲 内奴没部第二十九

第五卷舌上音知徹澄孃四母凡收二十三部

缺 知母第九

上聲 夕猪几部第一

𦘒猪死部第二 丨知柱部第三

去聲 壹張裕部第四

入聲 竹張六部第五

𦘓陟劣部第六

徹母第十

上聲 丑救义部第七

去聲 𠄎救向部第八

入聲 𠄎他約部第九

澄母第十一

𠄎丑亦部第十

𦘔丑略部第十一



平聲長良部第三

上聲重勇部第十三

入聲丈兩部第十六

入聲中列部第十九

孃母第十三

上聲女与部第二十

入聲卒涉部第二十一

第六卷重唇音幫滂二母 凡收二十五部

幫母第十三

平聲彭必部第一

筆陵部第二

巴加部第三

宅買部第十四

治旅部第十七

除矯部第十八

直爾部第十五

厄尼部第二十二

女涉部第二十三

布交部第四

兵迷部第五

上聲比必部第六

屨卑部第七

去聲貝蓋部第八

布貫部第九

入聲八刮部第十

博益部第十一

博墨部第十二

布鹿部第十三

北未部第十四

方屋部第十五

容俾部第十六

兵吉部第十七

滂母第十四

普奸部第十八

刃匹部第十九

普面部第二十

匹賣部第二十一

匹拜部第二十二



入聲 畱 通部第二十三  
折音部第二十四  
文 木部第二十五

第七卷重脣音並明二母 凡收三十四部

有並母第十五

平聲 皮 符 部第一

上聲 皮 表 部第二

去聲 采 蒲 部第三

入聲 白 陌 部第六

有明母第十六

平聲 山 武 部第八

麻 加 部第十

鼻 至 部第四

步 故 部第五

帛 伯 部第七

門 昆 部第九

毛 袍 部第十二

明 兵 部第十

聲 交 部第十三

冥 庭 部第十六

血 武 部第十九

中 朗 部第二十二

牙 浮 部第十四

民 申 部第十五

馬 賈 部第十八

卯 絞 部第二十一

上聲 日 保 部第十七

米 禮 部第二十三

面 箭 部第二十四

月 報 部第二十五

寢 鳳 部第二十六

戊 寇 部第二十七

兒 教 部第二十八

首 達 部第三十

入聲 麥 獲 部第二十九

系 的 部第三十二

目 六 部第三十三

木 六 部第三十四

第八卷輕脣音非敷奉微四母 凡收二十三部

非 母 第十七

首 達 部第三十

一 狄 部第三十一

木 六 部第三十四

目 六 部第三十三

系 的 部第三十二

麥 獲 部第二十九

戊 寇 部第二十七

面 箭 部第二十四

米 禮 部第二十三

卯 絞 部第二十一

馬 賈 部第十八

日 保 部第十七

牙 浮 部第十四

民 申 部第十五

冥 庭 部第十六

血 武 部第十九

中 朗 部第二十二

卯 絞 部第二十一

馬 賈 部第十八

日 保 部第十七

第八卷輕脣音非敷奉微四母 凡收二十三部

非 母 第十七



平夫无方部第一

方良府部第二

風戎方部第三

飛微甫部第四

非婦方部第五

仁王甫部第六

上缶久方部第七

不有甫部第八

去市味甫部第九

入白勿方部第十  
弗屈方部第十一

敷母第十八

平豐弓芳部第十二

奉母第十九

平凡扶鈐部第十三

上父符兩部第十四  
阜扶父部第十五

去韻扶救部第十六

微母第二十

平文君莫部第十七  
母武俱部第十八

巫文俞部第十九

亾武王部第二十

上尾亡鬼部第二十一  
网無部第二十二

入勿亡弗部第二十三

第九卷齒頭音精清從  
凡收二十三部

精母第二十一

上郊子子部第一  
子即里部第二  
走荀子部第三

井郢子部第四  
左可子部第五  
少可作部第六



入聲 足子部第七

月子結部第八

巾子合部第九

清母第二十二

平聲 青倉部第十

僉七廉部第十一

上聲 此七部第十二

艸采老部第十三

且七也部第十四

去聲 爨七部第十五

寸倉困部第十六

束七漬部第十七

入聲 黍且部第十八

從母第二十三

平聲 首自部第十九

泉自緣部第二十

齊在部第二十一

去聲 自疾部第二十二

入聲 人秦部第二十三

第十卷齒頭音心邪二母

凡收二十六部

心母第二十四

平聲 司息部第一

須相居部第二

彡息廉部第三

心息林部第四

西先部第五

夕思遺部第六

辛息真部第七

厶息移部第八

三思甘部第九

先思賢部第十

絲先資部第十一

思相茲部第十二

上聲 死息姊部第十三

小息了部第十四

去聲 一三利部第十五

素桑故部第十六

臬蘇到部第十七

四思利部第十八

孔思進部第十九

囟先進部第二十

歲先醉部第二十一



聲入卅先部第二十二 索先各部第二十三

邪母第二十五

聲平次符部第二十四

聲上象似養部第二十五

聲入夕祥易部第二十九

照母第二十六

第十一卷正齒音照穿床三母凡收三十一部

聲平舟職由部第一

卮章移部第二

由側持部第三

東職沿部第四

支章宜部第五

佳之惟部第六

章之羊部第七

聲上旨支耳部第八

爪側絞部第九

止之市部第十

聲去正之盛部第十一

至之二部第十二

聲入炙之石部第十三

矣阻力部第十四

卓阻朔部第十五

穿母第二十七

聲平車尺奢部第十六

𠂔昌緣部第十七

囟楚雙部第十八

聲上齒昌里部第十九

舛尺充部第二十

處昌與部第二十一

聲入冊楚華部第二十二

赤齒亦部第二十三

出昌律部第二十四

尺亦昌部第二十五

床母第二十八

聲平牀士莊部第二十六

巢仕交部第二十七



上聲 士 几部第二十八

入聲 掌 角仕部第二十九

舌 列食部第三十

食 力乘部第三十一

第十二卷正齒音審禪二母 凡收三十四部

審母第二十九

平聲 身 親式部第一 尸 書之部第二

山 旃所部第三

書 魚式部第四 生 京所部第五

申 寅式部第六

疋 須所部第七

上聲 首 酉式部第八 手 从申部第九

黍 与式部第十

鼠 与式部第十一 矢 紀尸部第十二

水 癸尸部第十三

豕 尔式部第十四

去聲 舜 尸閏部第十五

入聲 嗇 力所部第十六 殺 礼所部第十七

未 六書部第十八

色 力所部第十九 東 欲式部第二十

禪母第三十

平聲 臣 植隣部第二十一 及 朱市部第二十二

几 逾巾部第二十三

辰 真市部第二十四 晨 人部第二十五

率 規是部第二十六

上聲 單 闌時部第二十七 是 紙時部第二十八

氏 紙承部第二十九

肴 尹殊部第三十 上 兩時部第三十一

去聲 示 至時部第三十二

入聲 十 執是部第三十三 石 隻常部第三十四



第十三卷淺喉音曉匣影三母 凡收五十四部

曉母第三十一

香平許部第一 虎平火部第二 兄平許部第三

凶容詡部第四 興陵許部第五

喜上虛部第六 虫鬼許部第七 火果許部第八

虎戶香部第九 享兩虛部第十

七去呼部第十一 厂炭火部第十二

血入呼部第十三 黑德呼部第十四 曷域許部第十五

匣母第三十二

亢平戶部第十六 行唐胡部第十七 黃光胡部第十八

華瓜戶部第十九 禾戈戶部第二十 兮西呼部第二十一

丸官戶部第二十二 爻交戶部第二十三 玄淵胡部第二十四

熊弓手部第二十五 崔後官部第二十六 壺徒戶部第二十七

亥上何部第二十八 弓感胡部第二十九 東取手部第三十

旱古胡部第三十一 尸古侯部第三十二 仁禮胡部第三十三

系去胡部第三十四 号到胡部第三十五 會外胡部第三十六

頁入戶部第三十七 穴悅戶部第三十八 學角胡部第三十九

影母第三十三

衣平於部第四十 音今於部第四十一 尤光鳥部第四十二

夭喬於部第四十三 么彫伊部第四十四 烏手於部第四十五



上聲於部第四十六

去聲於部第四十七

西下意部第五十

入聲邑及於部第五十一

一悉於部第五十四

第十四卷深喉音喻母凡收二十八部

喻母第三十四

平聲雲分王部第一

口歸來部第四

王方禹部第七

云君亏部第二

羊余章部第五

予諸以部第八

韋非素部第三

亏俱羽部第六

鹽古弋部第九

印刃於部第四十八

亞嫁於部第四十九

乙華於部第五十二

壹吉因部第五十三

允針余部第十

負羽拳部第十三

上聲也者羊部第十四

兩矩王部第十七

羽訓王部第二十

去聲又救云部第二十一

入聲戊月禹部第二十三

弋力羊部第二十六

第十五卷半徵半商音來日二母凡收三十三部

來母第三十五

昇居以部第十一

永丙于部第十五

酉义与部第十八

用頌余部第二十二

亦石以部第二十四

聿律余部第二十七

龠酌以部第二十五

日厥禹部第二十八

旧之以部第十二

有久云部第十六

及忍羊部第十九



平聲龍鍾力部第一 來力部第二 齶官力部第三

上聲贏力部第四

上聲里士良部第五 履几力部第六 鹵古立部第七

老力部第八 卯魯短部第九 呂良渚部第十

了鳥力部第十一 向甚力部第十二 豐弟力部第十三

去聲未軌力部第十四

去聲今正力部第十五

入聲鹿卜力部第十六 力戈林部第十七 立入力部第十八

鬲狄良部第十九 鬲魯的部第二十 秝呂的部第二十一

日母第三十六

平聲人真如部第二十二 几辛而部第二十三 而之人部第二十四

上聲兒支仁部第二十五

上聲耳止汝部第二十六 冉琰而部第二十七 甃兗而部第二十八

去聲瓜父人部第二十九

去聲二至而部第三十 刃信而部第三十一

入聲入緝人部第三十二 肉六如部第三十三 𠂔而略部第三十四

日逸如部第三十五

改併五音四聲耳篇總目卷終



重編併部依三十六母再顯之圖

今將併了部頭篇中立在團田号下永為正矣  
自来元部五百四十有二并篇末類聚雜部三  
十有七除了今用四百四十有外有棄了者  
一百三十有五各併在今用部中並無遺闕特  
陳斯式再顯其真覽者細詳知不謬耳

予按前說元部五百四十二部及篇末雜部三  
十七字共成五百七十九併其一百三十五止  
有四百四十四今考玉篇五百四十二部併其  
一百二十一止有四百二十一依龍龕增補二

十三總成四百四十四部今列一百三十五者  
玉篇一百二十一龍龕十三部玉篇重出并収  
二字脫才部一字略而詳定後賢再審

箕

古宜切 在竹部 虫 古昏切 在虫部

母

公丸切 在母部 筋 居勤切 在竹部

稽

古奚切 在禾部 果 古堯切 在目部

宮

居雄切 在宀部 畱 記良切 在田部

庚

古行切 在广部 竹 居買切 在中部

固

居永切 在口部 另 古瓦切 在口部

見

目

九遇切 在目部 𠃉 古會切 在𠃉部

𠃉

古法切 在𠃉部 兕 公戶切 在几部

丰

柯邁切 在手部 告 公号切 在口部

轟

古候切 在艸部 苟 古力切 在艸部

曰

居六切 在曰部 圭 古携切 在土部

卷

居遠切 在巳部

𠃉

古先切 在干部 収 居竦切 在又部

𠃉

今見母立升字為部 𠃉 居竦切 在又部

𠃉

今重出之

溪

𠃉

去留切 在𠃉部 𠃉 丘於切 在𠃉部

𠃉

豈言切 在立部 克 几部 口勒切

𠃉

渠畧切 在谷部

群

𠃉

其良切 在弓部 𠃉 巨留切 在衣部

𠃉

忌居切 在目部 𠃉 渠兩切 在言部

𠃉

其列切 在木部 𠃉 渠畧切 在谷部



疑

犬牛斤切

五五切

土部

干五堅切

鬼山牛回切

山部

魚語居切

吳古切

干五古切

干部

我五可切

戈部

端

旦多爛切

透

它吐何切

他骨切

云部

充吐木切

木部

定

豚徒昆切

亭徒丁切

丁部

泥

寧奴丁切

知

毛竹厄切

工知輦切

工部

徹

罍敕又切

澄

蟲直弓切

孃

尼女知切

幫

包布交切

丙兵永切

一部

百彼利切

雜部

滂

品披錦切

並

頻毗賓切

竝蒲迴切

竝立部

爾婢世切

辨皮免切

辛部

明

丐亡殄切

名迷并切

口部

非

放甫望切

市甫勿切

市部

番方索切

米部

敷

孚方居切

奉

微

衫亡分切

未亡貴切

木部

精

晶日子盈切

清

倉七郎切

鹿鹿七胡切

鹿部

七親吉切

七部



從

疾容切

从人部

𠂇 在安切

隹才部

才 在手部

心

心桑米切

𠂇 先進切

戍 思律切

習 似立切

邪

泉似均切

已 徐里切

兕 徐姊切

習 似立切

照

止貽切

只 之移切

先 反林切

習 似立切

穿

水部

子 莊卷切

呂 阻立切

習 似立切

床

昌照切

毛 昌丙切

審

山所臻切

奢 式邪切

羴 式言切

史 所几切

百 式酉切

率 山律切

禪

佳市由切

勺 時灼切

𠂇 火于切

虐 欣部

𠂇 許委切

高 虎掌切

曉

許素切

皂 許良切

𠂇 火于切

虐 欣部

𠂇 許委切

高 虎掌切

匣

𠂇 胡官切

𠂇 胡犬切

𠂇 胡故切

𠂇 胡頰切

影

伊虬切

𠂇 於其切

燕 於見切

𠂇 於乞切

喻

於京切

𠂇 於雞切

益 於昔切

𠂇 余利切

來

于鈴切

寅 弋因切

𠂇 以支切

𠂇 余利切

日

餘志切

焮 弋贍切

易 余赤切

夜 余社切

林

力心切

𠂇 力委切

兩 力掌切

效 交部

六 力竹切

录 力木切

壬

而林切

𠂇 乳屬切

示 兒氏切

改併五音類聚四聲篇目卷第一



新集背篇列部之字補添印行素涵

見母第一

亭

大丁切 高部

我

五可切 戈部

踐

子六切 戈部

武

亡禹切 戈部

戈

音斗 戈部

亳亳

二布莫切 高部

廩

于非切 交部

弓

市流切 弓部

弓

居玉切 弓部

弓

是為切 弓部

戈

音升 戈部

弟

音夷 弓部

巫

音經 工部

弟

宜戟切 于部

平

皮兵切 于部

甚

市荏切 甘部

市

時止切 門部

廿

音疾 甘部

卅

音芻 卅部

內

奴對切 門部

兩

力掌切 門部

匕

巨表切 匕部

華

苦瓜切 華部

由

音雲 甲部

甲

音押 甲部

王

居喜切 巳部

董

居隱切 董部

奉

扶腫切 扶部

斥

居玉切 斥部

玗

音拱 玗部

勳

音戰 玗部

孰

示六切 玗部

執

魚制切 玗部

睿

思閏切 谷部

睿

呼各切 谷部

溪母第二

命

眉病切 口部

含

戶耽切 口部

高

口淮切 口部

哀

烏來切 口部

谷

音答 口部

𠂔

音曲 曲部

知

音知 口部

哉

子才切 口部

𠂔

他刀切 曲部

凸

丘玉切 曲部

𠂔

定見切 𠂔部

壽

二都浩切 𠂔部

琴

其林切 琴部

琴

古文琴字 琴部

𠂔

古文𠂔字 𠂔部

𠂔

定見切 𠂔部

伯

音坎 白部

Blank page with faint bleed-through text from the reverse side.







三

思利切

凶部

先進切

素部

素部

素部

素部

素部

素部

素部

素部

致

陟利切

夕部

邪母第二十五

鳥

古文象

鳥

鳥

鳥

鳥

鳥

鳥

忒

仄持切

去部

俞

支耳切

旨部

為

于媯切

爪部

為

為

為

穿母第二十七

二音古文齒字

齒

齒

齒

齒

齒

齒

齒

齒

齒

齒

齒

二音古文齒字

齒

齒

齒

齒

齒

齒

齒

齒

齒

齒

會

音食字

食部

饒

士刀切

審母第二十九

生

古文生

生

生

生

生

邑

古文申

字申部

由

弋州切

曳

弋列切

疑

音疑字

尊

多定切

尊

承

署陵切

手

失

舒逸切

滕

徒登切

承

署陵切

承

承

承

嘉

音咨字

手

夫

音矢字

求

巨牛切

才

音百切

承

承

承

齋

所力切

齋部

布

籀文殺

禪母第三十

屈

古文辰

物

古文垂

物

物

垂

市規切

平部

是

古文是

身

居月切

下

何雅切

帝

丁計切

帝

社

音社字

示部

社

社

社

社

社

社

社

社

社

廛

音丹字

十部

真

之人切

直

除力切

直

初六昌衆

直

直

直

曉母第三十一

音丹字

十部

真

之人切

直

除力切

直

初六昌衆

直

直

直

匣母第三十二

音丹字

十部

真

之人切

直

除力切

直

初六昌衆

直

直

直

壺

戶徒切

壺部

壺

壺

壺

壺

壺

壺

壺

壺

壺

函

胡男切

弓部

函

函

函

函

函

函

函

函

函

影母第三十三

音丹字

十部

真

之人切

直

除力切

直

初六昌衆

直

直

直

凹

鳥合切

亞部

凹

凹

凹

凹

凹

凹

凹

凹

凹

凸

王伐切

亞部

凸

凸

凸

凸

凸

凸

凸

凸

凸







与 音馬 捕 音輔 帶 音早 臧 減咸 韋 居阮 七 徒渾切聚 旧 田 二其

与 音馬 捕 音輔 帶 音早 臧 減咸 韋 居阮 七 徒渾切聚 旧 田 二其

去聲 卍 音亞 丰 柯賣 丙 一計 丙 奴教 干 古患切習 弗 初限切炙

因 音再 用 音用 卑 羊制 車 音鳳 正 音正 及 他巨竹瓦 奉 扶用切隨

卩 音姓 屯 音弟 南 音乱 奎 音喪 事 仕厠切奉 禮 杏斬食隣

音異 豐 音弟 殷 音救 翮 音鳳 饗 音太 良 古恨切元在匕部收之為

音 亭匠 軒 音亮 礼 丙 瓦 五 四古文万字是如來 有吉祥文也

入聲 力 古文 巾 音弗 夙 音割 册 楚華 卞 二音 七 羊戔切正

音木 丙 音玉 肅 音宿 婁 劫接 庫 呼 屯 古音月 未 音詰出西

音斛 殺 音煞 爾 音宿 毫 音毫 缺 苦悅 亥 二切同 尗 舒六切叔

齏 初洽 甲 呼號 門 烏甲 昨 音昨 齋 音色字同 國 音

音亦 鬻 音畢 齋 音一 囚 女洽 一 二 六 四音皆古日 字大也

平聲 干 子么 杯 音支 以 卑亮 真 丁年 幽 音幽 絺 希布

音憂 平 音亭 舛 音從 舛 音移 精 音毛 羽 音多 凡 音无 出 女祈女

音支 犴 莫枯 犴 音牙 犴 子心 犴 音鹿 穰 音無 易 音遺日

音明 康 音康 願 音源 媒 音梅 奇 音奇 兪 音坤 倉 音免 昭 步雷力

上聲 入 音兩 干 昌亮 虫 音癸 尹 音小 効 音我 廩 音早 覲 干火

音會 乙 音會 巧 音繪 行 音預 丙 音麗 晶 郎計 兹 音亞 顛 知降

音利 歸 音賜 邠 音巷 驍 音肆 華 音辨 与手音拜 棄 音卞 取 音聚

音利 歸 音賜 邠 音巷 驍 音肆 華 音辨 与手音拜 棄 音卞 取 音聚



入聲

百 音通

弱 音若

丙 先結

幽 音絕

蔽 音畢

臼 居六

𠄎 音六

平聲

介 渠脂

真 真噴

高 高五交

因 音因

妥 叟妥

宜 魚其丑

𠄎 六二切

上聲

市 尼老

免 音免

寒 寒宗祿

塵 音塵

苟 五交

鹵 音條

𠄎 音河

去聲

太 音太

免 音赴

南 音造

具 音備

夏 音夏

个 古餓初

𠄎 音太

入聲

若 音藥

秦 秦音國

吉 古文之

空 音胡貢

眉 戲憶

羗 初界初

𠄎 音蓋

平聲

因 音垂

直 音疑

春 春音春

苟 音肴

先 音絲

珽 兵英

𠄎 音蓋

上聲

若 音藥

秦 秦音國

吉 古文之

空 音胡貢

眉 戲憶

羗 初界初

𠄎 音若

入聲

若 音藥

秦 秦音國

吉 古文之

空 音胡貢

眉 戲憶

羗 初界初

𠄎 音若

平聲

因 音垂

直 音疑

春 春音春

苟 音肴

先 音絲

珽 兵英

𠄎 音若

上聲

若 音藥

秦 秦音國

吉 古文之

空 音胡貢

眉 戲憶

羗 初界初

𠄎 音若

入聲

風 音勿心字

韻有甚舊篇元無今且暫列于此便於揀討之易耳

栗 相然切

偉 都昆切

食 乃驪切

响 書兩切

瞼 莫結切

覺 於勿切

霽 阻立切

聿 楚洽切

鞅 蘇協切

駸 千俠切

新 莫拜切

𦉳 火怪切

𦉳 子入切

𦉳 徒典切

𦉳 力展切

慧 胡桂切

𦉳 相重類

𦉳 𦉳也

𦉳 𦉳也

𦉳 𦉳也



字有六書

一曰象形 象物之形作字日月之字是也

三曰形聲 取譬成形江河之字是也

五曰假借 本無其字以声託字令長之字是也

字有八體

一曰大篆 簡冊之所用者曰大篆

三曰刻符 刻符傳也

五曰摹印 施於印璽者曰摹印

七曰殳書 銘于戈戟者曰殳書

二曰會意 比類為字止戈為武人言為信是也

四曰指事 指事為字上下之字是也

六曰轉注 左轉為考右轉為老是也

二曰小篆 訓義同大篆

四曰蟲書 蟲鳥之形施於旛信也

六曰署書 門題所用者曰署書

八曰隸書 官獄多事苟趨省易施之於徒隸也

崇慶己丑新集雜部至今成化辛卯刪補重編卷終

大明萬曆乙亥重刊改併五音類聚四聲篇卷第一

滹陽松水昌黎郡韓孝彥次男韓道昭改併重編

牙音見溪二母 凡收五十九部

見母第一 凡收四十六部

平聲金部第一

古豪高部第三

古稍交部第五

古寒干部第七

古勤巾部第九

古談甘部第十一

古銀斤部第二

古和戈部第四

古崇弓部第六

古華瓜部第八

古惟龜部第十

古榮冂部第十二



工古紅部第三十三

斗周居部第十四

平公懷部第三十五

京英居部第十六

光古黃部第十七

墓居隱部第十九

上聲已居喜部第十八

韭居有部第二十一

癸古揆部第二十

父古柳部第二十三

古高虎部第二十二

九古酒部第二十五

鬼居尾部第二十四

几居矣部第二十七

鼓居魯部第二十六

橐古本部第二十九

卅居竦部第二十八

果古火部第三十一

夬古老部第三十

去聲見古現部第三十二

丩居慙部第三十三

軌古旦部第三十四

无居氣部第三十五

句九數部第三十六

更古孟部第三十七

入聲珏古岳部第三十八

丿居月部第三十九

甲古匣部第四十

𠂔古逆部第四十一

角古學部第四十二

𠂔居博部第四十三

革古棟部第四十四

谷居速部第四十五

骨九忽部第四十六

溪母第二 凡收一十三部

平聲𠂔丘顏部第四十七



聲上 𠂇 老苦部第四十八

豈 美顛部第四十九

口 苟苦部第五十

可 我快部第五十一

犬 泣苦部第五十二

𠂇 犯古部第五十三

聲去 气 既去部第五十四

欠 翹去部第五十五

去 句丘部第五十六

磬 定苦部第五十七

聲入 𠂇 口部第五十八

曲 玉丘部第五十九

見母第一 凡收五十九部

平聲 金 居部第一 凡一千三十一字 金 居音切說文曰五色金也黃為之長久埋

於土 針 音鍼 義同 鈇 餘力切鼎 扶甫切鑊 屬亦作黼 山監切 充絹切釵釧

的苓切鐵釘也又 鈇 渠牛切 匹黎切 芳犯切 祖里切 美金也

都定切釘拴物也 鈇 渠牛切 匹黎切 芳犯切 祖里切 美金也

古紅古雙 鈇 治金也 鈇 胡刻切 普剌切 得立切 何旦切說 文臂鎧也 鈇

二切車鈇 鈇 都笑切 楚街切 鈇 音大 居蹶切 鈇 音口金 飾器口 鈇 鐵孔

譜又盧 鈇 胡瓜切 鏹 鏹 樂器以和鼓 鈇 渠幽切 弩 鈇 音日 了 幣頭飾出聲

尾者又許乙 鈇 刀音針 之酉 鈇 徒悶切 頑 鈇 新藏 鈇 俗作 鈇 許訖切 乘輿

切鐵孔也 鈇 弩牙 鈇 音齊利也 又音躋字 鈇 女九切 補加切 候車也 鈇 方于方字二切 鈇 鈇 又劉斫刀也 鈇















切除**鋤**也又子宋切**鋤**徒弔他弔二**鋤**時獵切**鋤**徒徑都定二切**錯**各

草器也**鋤**也又說文**鋤**他點切**鋤**溫器也**鋤**於卿切**鋤**竹瑞以醉**鋼**古昂

曰金余也又音厝**鋤**取也**鋤**圓鐵也**鋤**五罪切**鋤**子奚殂奚二**鋤**武移

也**鋤**利也**鋤**眉遼切**鋤**食振切**鋤**金一也**鋤**切刀利也**鋤**烏故

州人**鋤**義同**鋤**子對切**鋤**牛于切**鋤**材銜**鋤**徒外**鋤**音離**鋤**於

云**鋤**音**鋤**渠飯**鋤**七勸**鋤**瓶刑**鋤**力帝**鋤**音**鋤**徒外**鋤**音離**鋤**於

鐵也又**鋤**五肝切**鋤**浮鬼切**鋤**薄侯切一**鋤**釘名**鋤**薄庚切**鋤**初教切

子朕切**鋤**柔鐵也**鋤**小丁也**鋤**又薄口縛謀二切**鋤**兵器也**鋤**初教切

**鏗**古火切車一角又**鏗**音東方言曰**鏗**同又戶吳切**鏗**止遙切博

都聊徒**鏗**也**鏗**音東之問曰**鏗**同又戶吳切**鏗**止遙切博

彼為切**鏗**也**鏗**音東之問曰**鏗**同又戶吳切**鏗**止遙切博

手刮**鏗**也又音熒**鏗**失支切短牙**鏗**朔音**鏗**居玉切以**鏗**音弥青州

謂鐵甲**鏗**治金也**鏗**下多乱切推也**鏗**目公切大**鏗**音鐵義同**鏗**

之容切聚**鏗**二方宥切似**鏗**宜倚切三足**鏗**之林切說文曰所**鏗**有大

也酒器也**鏗**二方宥切似**鏗**宜倚切三足**鏗**之林切說文曰所**鏗**有大

大果二切**鏗**古節切鋪也又**鏗**音鏗義同又七**鏗**苦圭切**鏗**布各切田器

犁鎔也**鏗**口結苦計二切**鏗**音鏗義同又七**鏗**苦圭切**鏗**布各切田器

似人懸**鏗**胡觥切鐘聲亦**鏗**都雷直追二**鏗**丁号切鋒也**鏗**胡溝戶豆二

鐘橫木**鏗**作皇又戶萌切**鏗**切鐵一也**鏗**又杜号切**鏗**切鏃箭也

**錫**音錫義同又他火**錫**士夏切**錫**直危切稱一**錫**徒骨切**錫**音錫

息利特計三切**錫**同俗**錫**也又馳偽切**錫**覆一也**錫**義同**錫**

奇蹇切壯**錫**渠追切與殘**錫**胡本古渾二切**錫**古和公禍二切**錫**他侯

石似**錫**戶徒切**錫**戶監切古作脂**錫**徒奚切**錫**思龍烏**錫**又師由切**錫**

金也**錫**亦胡字**錫**又苦感古暗切**錫**器也**錫**音葉**錫**又王眷切**錫**

補輦卑**錫**於遠切**錫**音度金一物**錫**殂立切**錫**音葉**錫**又王眷切**錫**

連二切**錫**稱一也**錫**也又同都切**錫**鐵鏃也**錫**鐵鏃也**錫**鐵鏃也

鐵鏃也**錫**鐵鏃也**錫**鐵鏃也**錫**鐵鏃也**錫**鐵鏃也**錫**鐵鏃也

鐵鏃也**錫**鐵鏃也**錫**鐵鏃也**錫**鐵鏃也**錫**鐵鏃也**錫**鐵鏃也

鐵鏃也**錫**鐵鏃也**錫**鐵鏃也**錫**鐵鏃也**錫**鐵鏃也**錫**鐵鏃也

鐵鏃也**錫**鐵鏃也**錫**鐵鏃也**錫**鐵鏃也**錫**鐵鏃也**錫**鐵鏃也

鐵鏃也**錫**鐵鏃也**錫**鐵鏃也**錫**鐵鏃也**錫**鐵鏃也**錫**鐵鏃也

鐵鏃也**錫**鐵鏃也**錫**鐵鏃也**錫**鐵鏃也**錫**鐵鏃也**錫**鐵鏃也

鐵鏃也**錫**鐵鏃也**錫**鐵鏃也**錫**鐵鏃也**錫**鐵鏃也**錫**鐵鏃也

鐵鏃也**錫**鐵鏃也**錫**鐵鏃也**錫**鐵鏃也**錫**鐵鏃也**錫**鐵鏃也

鐵鏃也**錫**鐵鏃也**錫**鐵鏃也**錫**鐵鏃也**錫**鐵鏃也**錫**鐵鏃也

鐵鏃也**錫**鐵鏃也**錫**鐵鏃也**錫**鐵鏃也**錫**鐵鏃也**錫**鐵鏃也

鐵鏃也**錫**鐵鏃也**錫**鐵鏃也**錫**鐵鏃也**錫**鐵鏃也**錫**鐵鏃也

鐵鏃也**錫**鐵鏃也**錫**鐵鏃也**錫**鐵鏃也**錫**鐵鏃也**錫**鐵鏃也

鐵鏃也**錫**鐵鏃也**錫**鐵鏃也**錫**鐵鏃也**錫**鐵鏃也**錫**鐵鏃也

鐵鏃也**錫**鐵鏃也**錫**鐵鏃也**錫**鐵鏃也**錫**鐵鏃也**錫**鐵鏃也

鐵鏃也**錫**鐵鏃也**錫**鐵鏃也**錫**鐵鏃也**錫**鐵鏃也**錫**鐵鏃也

鐵鏃也**錫**鐵鏃也**錫**鐵鏃也**錫**鐵鏃也**錫**鐵鏃也**錫**鐵鏃也

鐵鏃也**錫**鐵鏃也**錫**鐵鏃也**錫**鐵鏃也**錫**鐵鏃也**錫**鐵鏃也

鐵鏃也**錫**鐵鏃也**錫**鐵鏃也**錫**鐵鏃也**錫**鐵鏃也**錫**鐵鏃也



































音枯小 弨尺招 弨平密 弨貝音 弨是為切 弨之忍切 弨亡余切

也止也安也滅 弨居阮切又去 弨余章切 弨又作緝 弨徒東切 弨他刀

也又弓無緣也 弨圓切古縣名 弨弓曲也 弨又作緝 弨徒東切 弨他刀

衣也 弨手計午梯二切論語 弨虛葉切 弨角弓也 弨胡計切闕人名 弨

巨救切 弨市流切耕治之田象形又自由切誰也 弨音 弨音 弨音 弨音

音強也 弨等也壅也田疇也又疇昔說文作疇 弨音 弨音 弨音 弨音

二音 弨先夜 弨音 弨音 弨音 弨音 弨音 弨音 弨音 弨音

弨音 弨音 弨音 弨音 弨音 弨音 弨音 弨音 弨音 弨音

弨音 弨音 弨音 弨音 弨音 弨音 弨音 弨音 弨音 弨音

弨音 弨音 弨音 弨音 弨音 弨音 弨音 弨音 弨音 弨音

弨音 弨音 弨音 弨音 弨音 弨音 弨音 弨音 弨音 弨音

弨音 弨音 弨音 弨音 弨音 弨音 弨音 弨音 弨音 弨音

弨音 弨音 弨音 弨音 弨音 弨音 弨音 弨音 弨音 弨音

弨音 弨音 弨音 弨音 弨音 弨音 弨音 弨音 弨音 弨音

弨音 弨音 弨音 弨音 弨音 弨音 弨音 弨音 弨音 弨音

弨音 弨音 弨音 弨音 弨音 弨音 弨音 弨音 弨音 弨音

弨音 弨音 弨音 弨音 弨音 弨音 弨音 弨音 弨音 弨音

弨音 弨音 弨音 弨音 弨音 弨音 弨音 弨音 弨音 弨音

弨音 弨音 弨音 弨音 弨音 弨音 弨音 弨音 弨音 弨音

弨音 弨音 弨音 弨音 弨音 弨音 弨音 弨音 弨音 弨音

弨音 弨音 弨音 弨音 弨音 弨音 弨音 弨音 弨音 弨音

弨音 弨音 弨音 弨音 弨音 弨音 弨音 弨音 弨音 弨音



**矯** 去堯切 巨魚 引也 **彘** 巨魚切 渠京切 所 **籥** 以正弓也 **籥** 附袁切 生養也 **環** 戶吳切 張起貞 **鬪** 市流切 以

**彌** 音彌 義同 **強** 音強 筋也 **強** 強也 感切 **彌** 彌也 強也 **彌** 彌也 強也 **彌** 彌也 強也 **彌** 彌也 強也

**臂** 蒲計切 強也 又必袂切 **強** 古候切 張弓也 **強** 音強 放箭也 **強** 音強 放箭也 **強** 音強 放箭也 **強** 音強 放箭也

**強** 音強 義同 **強** 音強 義同 **強** 音強 義同 **強** 音強 義同 **強** 音強 義同 **強** 音強 義同 **強** 音強 義同

**強** 音強 義同 **強** 音強 義同 **強** 音強 義同 **強** 音強 義同 **強** 音強 義同 **強** 音強 義同 **強** 音強 義同

**強** 音強 義同 **強** 音強 義同 **強** 音強 義同 **強** 音強 義同 **強** 音強 義同 **強** 音強 義同 **強** 音強 義同

**強** 音強 義同 **強** 音強 義同 **強** 音強 義同 **強** 音強 義同 **強** 音強 義同 **強** 音強 義同 **強** 音強 義同

**強** 音強 義同 **強** 音強 義同 **強** 音強 義同 **強** 音強 義同 **強** 音強 義同 **強** 音強 義同 **強** 音強 義同

**強** 音強 義同 **強** 音強 義同 **強** 音強 義同 **強** 音強 義同 **強** 音強 義同 **強** 音強 義同 **強** 音強 義同

**強** 音強 義同 **強** 音強 義同 **強** 音強 義同 **強** 音強 義同 **強** 音強 義同 **強** 音強 義同 **強** 音強 義同

**強** 音強 義同 **強** 音強 義同 **強** 音強 義同 **強** 音強 義同 **強** 音強 義同 **強** 音強 義同 **強** 音強 義同

**強** 音強 義同 **強** 音強 義同 **強** 音強 義同 **強** 音強 義同 **強** 音強 義同 **強** 音強 義同 **強** 音強 義同

**強** 音強 義同 **強** 音強 義同 **強** 音強 義同 **強** 音強 義同 **強** 音強 義同 **強** 音強 義同 **強** 音強 義同

**強** 音強 義同 **強** 音強 義同 **強** 音強 義同 **強** 音強 義同 **強** 音強 義同 **強** 音強 義同 **強** 音強 義同

**強** 音強 義同 **強** 音強 義同 **強** 音強 義同 **強** 音強 義同 **強** 音強 義同 **強** 音強 義同 **強** 音強 義同

**強** 音強 義同 **強** 音強 義同 **強** 音強 義同 **強** 音強 義同 **強** 音強 義同 **強** 音強 義同 **強** 音強 義同

**強** 音強 義同 **強** 音強 義同 **強** 音強 義同 **強** 音強 義同 **強** 音強 義同 **強** 音強 義同 **強** 音強 義同

**強** 音強 義同 **強** 音強 義同 **強** 音強 義同 **強** 音強 義同 **強** 音強 義同 **強** 音強 義同 **強** 音強 義同

**強** 音強 義同 **強** 音強 義同 **強** 音強 義同 **強** 音強 義同 **強** 音強 義同 **強** 音強 義同 **強** 音強 義同

**強** 音強 義同 **強** 音強 義同 **強** 音強 義同 **強** 音強 義同 **強** 音強 義同 **強** 音強 義同 **強** 音強 義同

**強** 音強 義同 **強** 音強 義同 **強** 音強 義同 **強** 音強 義同 **強** 音強 義同 **強** 音強 義同 **強** 音強 義同

**強** 音強 義同 **強** 音強 義同 **強** 音強 義同 **強** 音強 義同 **強** 音強 義同 **強** 音強 義同 **強** 音強 義同



















