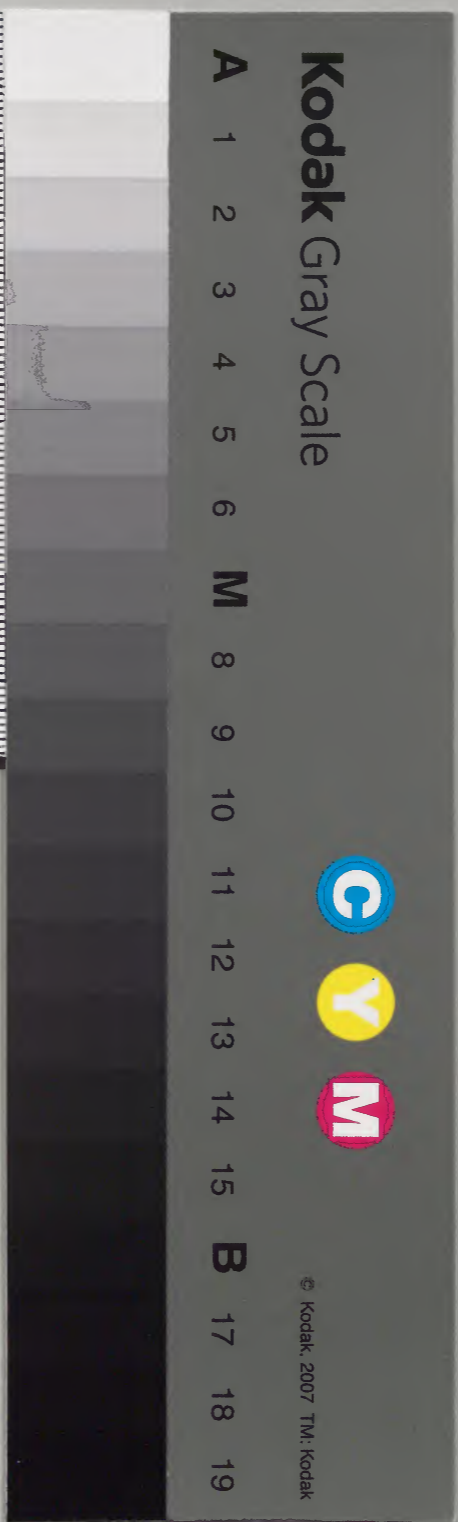


五禮通考

自二百十二至

內閣文庫		
番號	漢	1829
冊數	160 (97)	
函號	別 5	1



五禮通考卷第二百十

淺草文庫

內廷供奉禮部右侍郎金匱秦蕙田編輯

翰林院編修嘉定錢大昕

參校

李存總督直隸右都御史桐城方觀承同訂

按察司副使元和宋宗元

嘉禮八十三

體國經野

顧氏棟高春秋大事表吳都梅里

今為江南常州府無錫縣吳地記泰伯築城于梅李平墟

周三里一百步外郭周三里餘其地漢為無錫縣地劉昭曰無錫縣東皇山有太伯冢去墓十里即舊宅井猶存杜氏通典無錫縣東南三十里有泰伯城

地曰梅李鄉亦曰梅里村城東五里有皇山一名鴻山自泰伯至闔閭二十三君俱都此

闔閭築大城周四十二里三十步小城八里二百六十步開陸門八水門八名皆子胥所制東曰婁曰匠西曰閭曰胥南曰盤曰蛇北曰平曰齊以地有姑蘇

山因曰姑蘇山在府城西三十里崇敬王六年為吳闔閭元年魯昭公之二十八年也韋昭國語注曰姑蘇臺名非也姑蘇為吳國都之地名越伐吳王率其

賢士重祿以上姑蘇猶夫越棲會稽耳安有棄其國都而走保一臺乎觀後范蠡入姑蘇之宮遂滅吳則姑蘇為吳都無疑矣

吳邑鳩

茲 襄三年楚子重伐吳克鳩茲至于衡山杜注吳邑在丹陽蕪湖縣東今太平府蕪湖縣東四十里有鳩茲港即此也漢蕪湖縣屬丹陽郡以地卑蓄水嘗

生蕪藻因名孫權使陸遜屯兵于此先主嘗謂權曰江東形勝先有建業次有蕪湖古蕪湖城在今縣東三十里輿地通考今蕪湖縣德政鄉有句慈社即鳩

五禮通考卷第二百十 體國經野

茲之訛也衡山即橫望山在當塗縣城東北六十里衡橫古通用杜注云在烏程縣南太遠非是

朱方

襄二十八年齊慶封奔吳吳與之朱方杜

注吳邑顏師古曰丹徒古朱方也秦始皇以其地有天子氣使赭衣徒三千鑿京峴以敗其勢因名丹徒漢置縣有孫氏所築子城特堅號鐵甕城汴宋改名

延陵

襄三十一年趙文子問曰延州來季子其果立乎杜注季札邑本封延陵後復封州來故曰延州來公羊

傳季子去之延陵春秋時已有延陵之名其曰延州來者省文也漢改毘陵晉

改晉陵尋為郡隋廢郡置常州府唐增置武進縣與晉陵俱附郭明初并晉陵

入武進季札墓在今武進

橋李

定十四年於越敗吳于橋李杜注吳郡嘉興縣南醉李城吳越春秋吳王夫差增越

封西至于醉李然則與闔廬戰時橋李猶當為吳地杜氏通典吳國南百四十

里與越分境吳伐越越子禦之子橋李則今嘉興縣之地也古橋李城在今浙

江嘉興府嘉興

哀二十年吳公子慶忌出居于艾杜注吳邑豫章有艾縣水

縣南四十五里

經注瀆水出豫章艾縣桓山西南吳公子慶忌諫夫差不納

居于艾是也今江西南昌府寧

州西一百里龍平岡有古艾城

吳地淮上 襄三年晉侯使荀會逆吳子

于豫章而次于乾谿乾谿在今潁州府亳州則此蒙城縣當亦相近

善道 襄五年會吳于善道杜注地關公穀皆作善稻范甯

在臨淮泗州之境

注曰吳地阮勝之南兖州記云盱眙本吳善道地秦

置盱眙縣項羽尊楚懷王為義帝都盱眙許慎曰張目為盱

舉目為盱城居山上可以矚遠故曰盱眙今屬江南泗州

臯舟之隘 襄十

四年楚子囊師于棠以伐吳吳人自臯舟之隘要而擊之杜注吳險阨之道或曰水

淺滯舟之處非地名也棠傳云師于棠棠為今江寧府六合縣又云吳不出而

還子囊殿吳人要而擊之楚人不能相救蓋從濱江水淺之

處邀其情歸使首尾斷絕也約當近六合在泗州盱眙之間

房鍾 昭六年楚子

敗其師于房鍾杜注吳地或曰在今潁州府蒙城縣界棠傳云子蕩師

于豫章而次于乾谿乾谿在今潁州府亳州則此蒙城縣當亦相近

索臯

哀十二年會吳于索臯杜注在淮南逕道縣東南孟康曰索臯音拓姑漢置縣

宋紹興十一年元木陷廬州屯兵柘臯為劉錡等所敗索訛為拓又訛為柘今

廬州府巢縣西北六十里有柘臯鎮俗猶名會吳城漢

逕道故城在今廬州府治合肥縣東與巢縣相接壤

鄭 宋皇瑗于鄭杜注發

陽也廣陵海陵縣東南有發繇口案晉時海陵縣屬廣陵郡今為江南泰州發

陽無考今通州如臯縣亦係海陵地縣南十里有會盟原相傳為吳楚會盟處

考春秋之世吳楚始終

桐汭 哀十五年楚伐吳及桐汭杜注宣城廣德縣西

無盟會事意必指此矣

良 哀十五年楚伐吳陳侯使公孫貞子弔焉及良而卒杜注吳地又昭十三年

晉侯會吳子于良水道不可辭杜注下邳有良城縣即此良也前漢于良地

置良城縣屬東海郡師古曰即晉時會吳處後漢屬

下邳國晉改曰良城縣今邳州北六十里有良城

頽黃 哀十六年楚白公之

亂王孫燕奔頽黃氏

杜注吳地在

今寧國府境

吳山川夫椒 哀元年吳敗越于夫椒杜注吳郡吳縣西南

太湖中椒山通典色山一名夫椒山即西洞

庭山也在太湖中左思吳都賦指包山而為期集洞庭而淹留即此山周迴百

三十五里在今江南蘇州府吳縣西南八十五里或云在無錫縣西北與馬跡

山相近

衡山 襄三年楚子重伐吳克鳩茲至于衡山杜注在吳興烏程縣南

似誤

案鳩茲在今江南太平府蕪湖而烏程乃浙江湖州府之附郭

縣相去太遠不可從今太平府當塗縣東北

六十里有橫山橫與衡古通用似為近之

海 哀十年吳徐承帥舟師自海入

淮安府安東縣入海吳從此

至山東登萊府界即齊地

大江 哀九年吳城邗溝通江淮大江自西來流入

德化縣界楚地止此從此入吳境經安慶府太平府江寧府鎮江府常州府武

進江陰縣之北靖江縣之南又東至通州之狼山入海經流千五百餘里皆吳

地

淮水 襄三年晉侯使荀會逆吳子于淮上淮水發源河南陽府桐柏縣

桐栢山東流至光州東北又東由固始縣入江南潁州府界又東流

體國經野

至穎上縣東南又東北至鳳陽府懷遠縣界自發源至此皆楚地以下入吳又東經長淮衛至五河縣又東徑泗州城南盱眙城北漫衍入洪澤湖盱眙即吳之善道地襄五年會吳于善道即此又東北出淮安府清河縣之清口與黃河會又刷河東流經山陽縣至安東縣雲梯關入海淮上當在臨淮泗州之境

邗溝 見上杜注于邗江築城穿溝東北通射陽湖西北至末口入淮道糧道也今為邗江亦曰漕河起揚州府城東南二里歷邵伯湖高郵湖寶應湖北至黃浦接淮安府志云連河古山陽瀆隋開皇六年鑿然吳王城邗溝出于末口即新城北辰方之北開也三國時以無運而塞隋因平陳而廣之五代亦以不運而湮周以平南唐而濬之元以兵阻而廢洪永間以漕運而復之時已築新城則又做宋轉運使喬維嶽之制自郡城西北逶迤轉于西南建開通清河口皆平江伯陳瑄之力也又云石閘在新城北洪武十年建今廢為水閘末口即北關北關即今新城之北水閘末口在淮安北五里確有可據射陽湖在淮安府東南七十里長三百里故時邗溝由此入淮後人于此立堰曰北神堰今漕運皆由淮安城西而城東入淮之故道廢北神堰不復治而射陽湖亦僅成帶水矣禹貢錐指曰今山陽縣西有山陽瀆即古邗溝其縣北五里之北神堰即古末口也明永樂十三年平江伯陳瑄督漕運故老為瑄言淮安城西有管家湖自湖至淮河鴨陳口僅二十里與清河相直宜鑿河引湖水入淮以通漕瑄以聞遂發軍民開河置四牐

笠澤 哀十七年越伐吳吳子以時啟閉此即今日由城西入淮之運道也

謂之五湖周禮職方揚州數具區浸五湖以周行五百里故名吳志東北則有建康常潤數郡之水自百瀆注之西南則宜歛臨安若雲諸水自七十二瀆注之源多流盛東西三百餘里南北一百二十里周五百里今江南蘇州府之吳吳江二縣常州府之武進無錫宜興三縣浙江湖州府之烏程長興二縣皆其所分

桐水 哀十五年楚伐吳及桐汭杜注宣城廣德縣西南有桐水桐水在今隸也江南廣德州西北二十五里源出州南白石山西北流經建平縣界

又西入宣城縣界匯于丹陽湖入大江南畿志古郡名曰桐川曰桐汭

越都會稽 今為浙江紹興府山陰縣史記帝少康之庶子封于會稽以奉禹祀至周初受封為不成子章昭曰周禮諸子之國封疆方二

百里越不能成子言其國小也昭五年會楚伐吳事始見于經是時越地南至于勾無北至于禦兒東至于鄞西至于姑蔑蓋跨有錢塘之東西至勾踐歸吳又增其封東至于勾甬西至于檣李南至于姑末北至于平原縱橫八百餘里禦兒在今嘉興府石門縣東二十里會稽越王城在紹興府南十二里

越地 今浙江寧波 府治鄞縣 **禦兒** 越地一名語兒在今浙江嘉興府石門縣東二十里 **姑蔑** 哀十三年越

庸見姑蔑之旗杜注東陽大末縣案越境西至姑蔑即秦置大末縣屬會稽郡晉改屬東陽郡今屬衢州府龍游縣 **甬東** 哀二十二年甬東杜注勾章縣東海中洲是也案越境南至勾無即此勾無即勾章越滅吳因大城之章霸功以示子孫故曰勾章秦置縣漢武帝遣橫海將軍韓說出勾章浮海擊閩越是也故城在今寧波府慈谿縣西南三十五里海中洲即舟山本朝置定海縣屬寧波府其地在故定海縣東北故定海縣錢氏置今改為鎮海 **冥** 哀十九年楚公子慶公孫寬追越師至冥不及杜注越地案江西饒州縣地 府之鄱陽縣為楚餘干縣為越餘干即漢時餘汗越之餘也廣信府之弋陽貴溪二縣本餘干縣地

越山川會稽 哀元年吳王夫差入越越子此實地當在饒州廣信之間 保于會稽會稽山名史記禹會諸侯于江南計功而崩因葬焉命曰會稽會稽者會計也水經注謂之海古防山周禮所謂揚州之鎮也在今浙江紹興府會稽縣東南十二里 **海** 哀二十二年越使吳王居甬東杜注勾章縣東海中洲也越地東至于鄞今甯波府附郭鄞縣南至于勾無寧波府定海縣東南皆遙海范蠡曰我先君濱于東海之陂吳晉黃池之會范蠡 **大江** 史記越兵橫行于江淮東又楚世家越舌庸帥師沿海沂淮以絕吳路 已滅吳而不能正江淮杜正義曰謂廣

陵縣及徐泗等州 **淮水** 史記勾踐已平乃以兵北渡淮與齊晉諸侯會于徐是越地僅至江也

邾都邾 今為山東兗州府鄒縣後改國號曰邾因山為名邾山周四十里 **遷** 邾在縣東南今鄒治為宋時所徙古邾城在縣東南二十六里

於繹 文十三年邾文公遷于繹杜云鄒縣北有繹山徙都于彼山旁山尚邾取繹必非取其國都當是取其別邑至哀七年魯師入邾處其公宮邾眾保于繹則棄城而棲山矣疏稱繹山在鄒縣北而今之繹山在縣東南二十五里

蓋古時縣治在南山而南則徙于 **邾邑訾婁** 傳三十三年公伐邾取山北也文公徙都不過稍北數里 **訾婁** 傳三十三年公伐邾取訾婁胡傳及薛氏趙氏皆以為邾邑在兗

漆 襄二十一年邾庶其以漆間邾來奔杜注邾二邑在高州府濟寧州界 **離姑** 昭十九年宋公伐邾圍蟲杜注 **離姑** 昭二十三年漆即此今鄒 **閭邱** 在鄒 **蟲** 昭十九年宋公伐邾圍蟲杜注 **離姑** 昭二十三年

自離姑武城人塞其前杜注邾邑孔穎達曰邾魯境界相錯邾人從翼邑還先經魯之武城然後始至離姑而後至邾今其地在費縣故武城之南 **濫** 昭三十一年邾黑肱以濫來奔杜注東海 **絞** 哀二年伐邾將伐絞杜

昌慮縣今昌慮故城在滕縣東南六十里 **絞** 注邾邑在今滕縣境 **茅** 哀七年茅成子以茅叛杜注高平西南有茅鄉 **邾地翼** 隱元年公子豫及邾人

亭在今兗州府金鄉縣西北四十里 **邾地翼** 鄭人盟於翼杜注邾地在今山東沂州府 **偃** 僖元年公敗邾師于偃虛邱之戌 **虛邱** 杜注邾地邾

費縣西南九十里 **偃** 將歸者也杜注邾地在費縣南 **虛邱** 杜注邾地邾以侵魯公要而 **狐駘** 襄四年滅孫統侵邾敗于狐駘杜注邾地魯國番縣東

取之在費縣界 **狐駘** 南有目駘亭哀二十七年越子使后庸來聘言邾田封于駘上即此今狐駘山在 **邾東** 哀二年魯伐邾取 **沂西** 小沂

兗州府滕縣東南二十里 **邾東** 哀二年魯伐邾取 **沂西** 小沂水也 **句繹** 及邾

于句繹杜注邾地當在今鄒縣東南境哀十四年小邾射以句繹來奔即此高氏列諸小邾地 **邾山川繹** 文十三年邾

郭璞曰繹山純石積構連屬如繹絲然故名水經注嶧山東西二十里 **灑** 哀二年取灑東田及沂西田灑水出鄒山東則流于邾魯之間今滕間南十

水 五里有灑水即襄十九年取邾田自灑水者前所取未盡故邾復以賂魯 **沂水** 此小沂水也出太山武陽之冠石山今兗州府費縣為邾之沂此沂西

沂昭二十五年季孫請待于沂上以察罪是也出沂州府沂水縣西北一百七十里者為齊之沂襄十八年晉師東侵及濰南及沂是也禹貢淮沂其又係沂

水縣之沂與邾魯之沂自別 **紀都紀** 在今山東青州府壽光縣莊四年紀侯大去其國自是紀亡于齊矣

紀都紀 杜注紀國在東莞劇縣今縣東南三十里有劇城又紀城亦在縣東南 **後以鄒入齊** 在今青州府臨淄縣莊二年紀季以鄒入于齊紀于是

齊桓公初立正封域東至于紀鄒蓋特存之案齊都臨淄而鄒即在臨淄之境則知桓公初年齊之東向地甚狹管仲云東至于海特夸詞耳迨滅紀滅邾後

復稍併莒紀之地以自益至襄六年晏弱滅萊棠則盡有登萊之地東至于海矣杜注鄒紀邑在齊國東安平縣今臨淄縣東十九里有安平城又鄒亭亦在

東縣 **紀邑浮來** 隱八年公及莒人盟于浮來成紀好也杜注紀邑東莞 **紀邑浮來** 縣北有邾鄉邾鄉西有公來山號邾來間今沂州府蒙

陰縣西北有浮來 **邾** 莊元年齊師遷紀邾邾杜注紀邑在東莞臨淄縣東 **邾** 南應劭曰一作駢後為齊大夫伯氏邑管仲奪伯氏駢

山與莒州接界 **邾** 杜注紀邑都昌縣西有訾城今 **邾** 杜注紀邑朱虛縣東 **邾** 邑三百即此今在青

州府臨淄縣東南 **邾** 杜注紀邑都昌縣西有訾城今 **邾** 杜注紀邑朱虛縣東 **邾** 南有邾城今青州府

五禮通考卷一百一十 體國經野

四

安邱縣西南六十里有郛山四面險絕其上寬平約數百里有古城遺址即郛城也晉朱虛縣在臨朐縣東六十里

莒都莒 今為山東沂州府莒州接江南界武王初封茲與期于許不知何年徙都此戰國時楚簡王滅莒地入于齊為莒邑齊湣王走莒即此

初封介根 今為山東萊州府高密縣即計也春秋初徙于莒而介根為莒邑襄二十四年齊侯伐莒取介根即此漢置計斤縣師古曰計斤即介根今縣東南

莒邑密 淳于縣東北有密鄉今萊州府昌邑縣東南四十里有計斤城

鄆陵 文七年公孫敖如莒蒞盟且為仲逆已氏及鄆陵登城見之美自為娶之杜注莒邑在今沂州府沂水縣與鄭

渠邱 成八年渠邱公立于池上杜注渠邱公莒子朱也渠邱之鄆陵有別

且于 襄二十三年齊侯襲境與杜不合然地自相鄰安邱縣今屬青州府

蒲侯氏 杞殖華還載甲宿于莒郊明日先遇莒子于蒲侯氏杜注戰期于壽舒杜注

常儀靡 杜注莒二邑當防茲來奔杜注莒邑城陽平昌縣西南有防亭今青州府安邱縣西南六十里有故平昌城防亭亦在縣西南

紀鄆 昭十九年齊人伐莒莒子奔紀鄆杜注姑幕城茲亭在其境

牟婁 見杞地

紀鄆 昭十九年齊人伐莒莒子奔紀鄆杜注姑幕城茲亭在其境

莒地向 僖二十六年公會莒子衛甯速盟于向杜注莒地寰宇記曰莒州南七十里有向城與沂州府治接界案向本小國隱二年莒人入向杜注龍亢縣東北有向城龍亢故城在

今江南鳳陽府懷遠縣西北八十五里古向城在縣東北四十五里江南通志收入臨淮縣二縣本相接

壽餘 昭二十二年莒敗齊師于壽餘杜注莒地當在青州府安邱縣境

虞都夏墟 今為山西解州之平陸縣在河之北譜云武王封虞仲之庶孫為虞仲後處中國為西吳史記武王封周章弟虞仲于周之北

故夏墟與荆蠻勾吳為兄弟杜注虞在河東大陽縣唐改曰平陸今縣東北四十里有古虞城

虞地共池 杜注關今平陸縣西四十里許有共池與自顛幹伐鄭三門杜注虞邑今山西解州平陸縣東北二十五里有故鄭城

虞山 杜注關今平陸縣西四十里許有共池與讓畔城相近志

顛幹 在北平陸縣東五十里即云虞公出奔地

三門 在北平陸縣東五十里即云虞公出奔地

川顛幹 僖二年晉伐虢假道於虞曰冀為不道入自顛幹伐鄭三門杜注大及下七山相重東西絕澗至為險仄亦曰虞坂戰國策驥驥止于虞阪而不能進是也

三門 即禹貢之砥柱山在今解州平陸縣東五十里河流至此

共池 桓十年虞公出奔共池杜注地名關今山西解州平陸縣西四十里許有共池志云虞公出奔地山海經曰甘棗之山共水出焉西流至于河

號都上陽 在今河南陝州東南周文王弟號叔始封在陝西鳳翔府寶雞縣東南有號城則從平王東徙後所封矣

號邑下陽 僖二年虞師晉師滅下陽杜注

號地玕 莊二十一年王巡號守號公為

也隱元年鄭人以王師伐衛杜注弘農陝縣東南有號城則從平王東徙後所封矣

王宮于珽杜注號地在今河南河南府渾池縣界 **莘** 莊二十二年有神降于莘杜注號地今河南陝州硤石鎮西十五里莘原是也 **渭汭**

閔二年號公敗戎于渭汭杜注水之隈曲曰汭案 **桑田** 僖二年號公敗戎于渭水入河處在今陝西同州府華陰縣乃號之西境 桑田杜注號地在弘

農陝縣東北今河南陝州靈寶 **號山川** 號山不見傳僖十五年晉侯許縣西二十五里稠桑驛即其地 賂秦伯東盡號略杜注從河南

而東盡號界元豐志自河南府西南抵號州界三百二十五里稍南抵鄧州界 **耳** 六百皆高山深林古號略也 據此則晉桃林之塞以前當屬號但傳無明文

耳渭汭 閔二年號公敗戎于渭汭杜注渭水出隴西東入河渭水出陝西臨洮府渭源縣界鳥鼠山西北谷東流經蓋屋與平咸陽渭南至華

陰縣入河渭水入河處乃號之西境也案昭二十三年長弘曰周之亡也三川震杜注涇渭洛水也三川舊屬西周後涇水屬秦渭水屬號旋屬晉惟洛水出

陝西慶陽府北其入河處謂之洛汭在今河南府鞏縣東北三十里則猶為周地耳

杞都淳于 在今山東青州府之安邱縣案淳于本州國地桓五年冬經書州公如曹傳曰淳于公度其國危遂不復淳于本州國之都而

杞居之是亡州者杞也然隱三年州未亡莒人所取之牟婁已在東土與淳于為隣杞本弱小不應立國雍邱而遙屬小邑于千數百里之外則知春秋之前

杞早居于東土矣女叔齊曰杞夏餘也而即東夷邾莒以東皆夷 **遷於緣** 特未詳其何地耳今青州府安邱縣東北三十里有淳于故城

陵 在今青州府之昌樂縣亦曰營陵路通登萊僖十四年諸侯城緣陵蓋是時淮夷病杞齊桓遷之稍北以自近如楚遷許于葉吳遷蔡于州來然杜注杞

地則仍為杞地之錯入于齊者耳至襄二十七年杞復遷淳于案是年晉合諸侯之大夫城杞和午數趙文子之功曰城淳于蓋城杞即城淳于是杞復遷淳于之証也今縣東南三十里有營陵故城 **杞邑牟婁** 隱三年莒人伐杞取牟婁杜注杞邑城陽諸縣東北有婁鄉自隱三年後地屬

莒昭五年莒牟夷以奔魯今青州府諸城縣東北有婁鄉城與安邱縣接壤 **無婁** 宣十五年仲孫葭會齊高固于城縣東北有婁鄉城與安邱縣接壤

即莒人所取然此時已為莒邑杜注疑有誤

庸都上庸 今為湖廣鄖陽府竹山縣文十六年楚大饑戎伐其西南庸人率羣蠻以叛楚麇人率百僕聚于選楚使廬戢黎侵庸方城又

與之遇七遇皆北惟裨僚魚人逐之庸人遂不設備楚人秦人巴人滅庸楚自此益強今縣東四十里有上庸故城 **庸邑裨僚**

魚 杜注庸三邑魚魚復也漢置魚復縣公孫述改號曰白帝城先主改曰永安蕭梁置信州唐改夔州今為四川夔州府治奉節縣 **庸地**

庸方城 杜注庸地上庸縣東有方城亭今竹山縣東四十五里有方城山上平坦四面險固山南有城周十餘里即春秋時庸方城也

麇都錫穴 今為湖廣鄖陽府治鄖縣文十一年潘崇伐麇至錫穴杜注麇地蓋即麇之國都錫音陽至十六年楚伐庸麇人率百濮聚于

選則麇猶存蓋庸在上庸為今竹山縣麇有錫穴及防渚為今之鄖縣房縣俱屬鄖陽府為接壤庸滅而麇亦不復存矣今與陝西四川俱接壤

麇地防渚 文十一年楚子伐麇成大心敗麇師于防渚杜注麇地杜佑曰房陵即此建安十四年先主遣孟達攻下房陵又使劉封自漢中乘沔水會達攻

上庸太守申耽降後孟達據房陵降魏益隴蜀咽喉魏所必爭之地也今為鄖陽府房縣明季流賊張獻忠居穀城羅汝才居房縣既降復叛潰爛天

下蓋幅負曠遠接壤四川為藏匿伏奸之地穀城屬襄陽府今有鎮臣駐劄

徐都下邳 在今江南泗州自兩漢迄南北朝皆曰徐縣春秋時徐國昭三十年徐子章禹為吳所滅今泗州北八十里有 **徐地婁林** 僖十五年楚敗徐于

古城相傳為徐偃王築地與虹縣接

體國經野

江南泗州境後漢書志下邳國徐縣有樓亭或曰古萇林伏滔北征記曰縣北有大冢徐君墓延陵解劍之處蒲隧昭十六年齊師伐徐至于蒲隧杜注徐地取慮縣南有蒲姑陂在今鳳陽府虹縣北

北燕山川濡水昭七年齊燕盟于濡上杜注濡水高陽縣東北至河間鄭縣入易水水經注濡水出蒲陰縣南枉渚迴湍率多曲復亦曰曲逆水漢封陳平為曲逆侯即此曲逆縣章帝改曰蒲陰縣其故城在今直隸保定府完縣東南二十里是濡水之上源矣濡上在今安州任邱間

右春秋列國都邑山川下

閻氏若璩四書釋地附

康康誥大學引者四孟子引者二孔安國書傳以康誥之康為圻內國名遠勝鄭康成作諡號解嘗證以二事一定四年命以康誥而封於殷墟當既有誥文輒有篇名豈待身後之諡取以冠其篇乎一史記衛世家康叔卒子康伯代立父諡康子亦諡康將兩代同一易名之典乎故世本宋忠注曰封從畿內之康徙封衛衛即殷墟畿內之康不知所在也讀括地志

云故康城在許州陽翟縣西北三十五里陽翟今禹州正周畿內地

淇竹詩集傳淇奧篇淇上多竹漢世猶然此自謂漢武帝下淇園之竹以塞決河寇恂伐淇園之竹為矢以給軍耳酈道元云今通望淇川無復此物又可證朱子止及漢之故然未遯其所由始惟晉戴凱之言淇園衛地殷紂竹箭園也見班彪志今無此文毛詩所詠瞻彼淇澳綠竹猗猗是北土寒冰至冬地凍竹根類淺故不能植惟箴音夾竹根深故能晚生故曰根深耐寒茂被淇苑然則毛詩之所謂綠竹者乃箴竹非常竹也

南山詩詠南山不必盡有指實而可指實者二焉一曹南之山郡縣志在曹州濟陰縣東二十里南山朝



齊是也今曹縣一終南之山郡縣志在京兆府萬年縣南五十里如南山之壽幽幽南山節彼南山信彼南山是也今在長安咸寧藍田盩厔四縣

秦誓秦誓篇史繫於封殽尸為發喪哭之後書序則謂敗嶠還歸而作王伯厚亦莫能折衷但云二書各不同金仁山竟從史余以左氏傳考之誓當作於僖三十三年夏秦伯素服郊次鄉師而哭之日不作於文三年夏封殽尸將霸西戎之時蓋霸西戎則其志業遂矣豈復作悔痛之辭哉殽晉之南境從秦嚮鄭路必經之括地志云二殽山一名嶽崆在洛州永寧縣西北二十里即古之殽道蘇代謂之殽塞淮南王安謂之殽阪司馬遷謂之殽阨馮異謂之殽底孔穎達謂之殽關元和志謂東嶠三十五里在秦關之東

漢關之西是也

華嶽中庸載華嶽而不重華山名嶽亦山名蓋舉二山下故對以二水在禹貢名岍在國語名西吳管子書作西虞在前漢志名吳山後漢志名吳嶽山實一山也周禮豫州山鎮曰華雍州山鎮曰嶽爾雅釋山河南曰華河西曰嶽皆並配對舉則中庸可知矣杞杞不足徵此時之杞非復周武王初封東樓公之杞國也初封杞即今開封杞縣索隱曰至春秋時杞已遷東國雖未知的都何所要隱四年莒人伐杞取牟婁桓二年七月杞侯來朝九月伐杞入之與今之莒州及曲阜縣相隣可知逮桓六年淳于公即經所稱州公者其國亡杞似并之杜元凱曰遷都于淳于僖十四年杞辟淮夸諸侯為城焉杜元凱曰又遷于

晉書
禮志卷第三十一
緣陵襄二十九年晉合諸侯以城祀即昭元年初午
數趙文子之功云城淳于者杜元凱曰祀又遷都淳
于淳于漢置縣屬北海郡其故城一名祀城在今青
州安邱縣東北三十里其遺趾宛然緣陵杜止註祀
邑臣瓚曰漢北海之營陵縣春秋謂之緣陵以余考
殆今昌樂縣東南五十里營邱城是蓋祀當春秋去
初封已千有餘里而顛沛流離賴人之力以圖存史
記一則祀小微其事不足稱述再則祀微甚不足數
也

鄆人之子鄆魯邑名今則在鄆縣界鄆人之子乃孔
子少賤時之稱集註此蓋孔子始仕之時入而助祭
也最當始仕即指孔子年二十為委吏二十一為乘
田吏言方與少賤稱相關合或曰二者何等卑職敢

駿奔走於廟中余曰觀祭統輝者甲吏之賤者也脛
者肉吏之賤者也翟者樂吏之賤者也閹者守門之
賤者也皆以有事于宗廟尸以其餘畀之則委吏若
周禮之委人共祭祀之薪蒸木材乘田吏周禮之牛
人羊人牛人凡祭祀共其牛牲之互與其盆簠以待
事羊人凡祭祀飾羔祭祀割羊牲祭其首者也非無
與於廟事其應在羣有司之列可知獨當祭時魯君
在前卿大夫侍從雖雖肅肅安得容一少且賤者叟
然致辭說哉故顧瑞屏以為子入廟當是隔日宿齊
始可每事問者是

魯昌平鄉陬邑太史公曰孔子生魯昌平鄉陬邑是
以國統鄉以鄉統邑昌平本山鄉蓋以山得名括地
志云在兗州泗水縣南六十里故鄒城在泗水縣東

南六十里故闕里又在縣南五十里此則以曲阜之闕里名其地非真闕里也真闕里伍緝之曰背洙面泗

儀孔子時衛都濮陽為今大名府開州生平凡五至衛焉第一去魯司寇輒適衛第二將適陳過匡過蒲皆不出衛境而反衛第三過曹而宋而鄭而陳仍適衛第四將西見趙簡子未渡河而反衛第五如陳而蔡而葉復如蔡而楚仍反乎衛儀邑城在今開封府蘭陽縣西北二十里乃衛西南境距其國五百餘里不知孔子先至國而後儀邑或由儀邑而國都皆不可知要為第一次適衛時事則無疑何則封人曰二三子何患於喪乎喪失位去國也天將以夫子為木鐸使周流四方以行其教天生夫子豈為一魯國已

乎其語與情踪正合

觀承案木鐸二字下得絕奇集註原有兩說然前說顛預儻侗反不如後說清切得此閻氏一說并失位二字亦有著落而天下二字乃非泛然更覺神理針鋒一一相對以補集注之缺可也

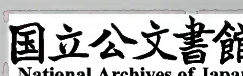
汶沂曾氏曰汶有徐州之汶有青州之汶余謂沂亦有徐州之沂有青州之沂周禮青州其浸沂此用周禮論語在汶浴沂皆指徐州言以魯事也汶出泰山萊蕪縣原山西南入洙與出琅邪朱虛縣東泰山即今東鎮沂山至安邱入濰者別沂出魯魯縣尼邱山西北逕魯之雩門注于泗水與出泰山蓋縣艾山南至下邳入泗杜預所謂大沂水者別

葉葉楚縣名故城距今南陽府葉縣治二十里中有
 沈諸梁祠有方城山屈完曰楚國方城以為城即此
 越王無疆曰夏路以左劉氏注楚適諸夏路出方城
 人向北行以西為左故云夏路以左括地志楚嘗爭
 霸中國連山累石於此以為固號曰方城一謂之長
 城蓋春秋時楚第一重地也宜以沈諸梁填撫焉
 互鄉云互鄉所在者頗多獨王伯厚引王無咎云亳
 州鹿邑縣外有互鄉城邑人相傳謂童子見孔子即
 其處前代因立互鄉縣其城猶存余謂州縣建置事
 關朝廷名雖或革跡猶可尋因檢新舊唐書杜氏通
 典隋地理志鹿邑名縣始隋開皇十八年此後未見
 有析置互鄉事雖伯厚語恐未足憑

荆蠻吳集注仲雍與泰伯同竄荆蠻又云仲雍居吳

不達者遂以吳與荆蠻為二地實則一地寰宇記今
 常州無錫縣東南四十里有吳太伯城高忠憲所謂
 梅里平墟為泰伯端委之地是也下逮吳王僚二十
 三君並都此惟闔閭元年始築吳郡城徙都之今蘇
 州城通典吳之都其南百四十里與越分境余謂此
 必指檣李賈逵曰檣李越地班固曰故就李鄉吳越
 戰地今嘉興府西南有檣李城越王勾踐既棲會稽
 後越語紀其地曰北至于禦兒此又指石門縣之語
 溪殆詩所謂今也日感國百里乎

匡禮記檀弓疏曰陽虎嘗侵暴於匡時又孔子弟子
 顏刻為陽虎御車後孔子亦使刻御車從匡過孔子
 與陽虎相似故匡人謂孔子為陽虎因圍欲殺之與
 漢包咸注同足解孔子世家顏刻為僕以策指匡曰



昔吾入此由彼缺也一段不明處匡地名今大名府長垣縣西南一十五里有匡城

川上子在川上相傳即泗水發源處今之泉林寺在泗水縣東五十里陪尾山下四源竝發寺之左右大泉十數泓渟澄澈互相灌輸會而成溪是為泗水

長府左傳昭二十五年公居於長府杜注長府官府名九月戊戌伐季氏遂入其門長府今不知所在意其與季氏家實近公居焉出不意而攻之論語鄭注長府藏名也藏財貨曰府又意公微弱將攻權臣必先據藏財貨之府庶可結士心亦一解後反覆尋究始得之蓋應邵曰曲阜在魯城中委曲長七八里酈道元曰阜上有季氏宅宅有武子臺臺西北二里為周公臺周公臺南四里許為孔廟即夫子之故宅也

然則今知得孔廟所在則可以知季氏宮由季氏宮又可想像而得長府地

莒父鄭康成謂舊說云莒父魯下邑明明見春秋定公十有四年秋經文城莒父及霄何得但云舊說杜氏注公懼而城二邑者以叛晉助范氏故是時荀寅士吉射據朝歌晉人圍之魯與齊衛謀救之朝歌在魯正西將八百里則莒父屬魯之西鄙子夏為宰邑去其家密邇要亦約略言之爾

駢邑三百集注引荀子與之書社三百而富人莫之敢距以證駢邑三百而三百字為數方明蓋孔子世家索隱曰古者二十五家為里里各立社書社者書其社之人名於籍楚以七百里書社之人封孔子也則書社三百乃七千五百家駢邑今臨朐縣是管仲

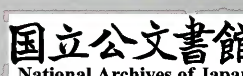


所食之邑不止於此此特其一爾余因悟昭王將以書社地七百里封孔子朱子疑七百里恐無此理不知里也社也一也二十五家耳七百二十五家乃萬七千五百家非如古者路程以三百步為里之里然孔子得之即足以王故子西以為不可今論語序說節其文為以書社地封孔子去七百字書社將何所著然則哀十五年齊與衛地書社五百晏子昔先君桓公以書社五百封管仲呂氏春秋越以書社三百封墨子苟去却五百三百字其可得通乎

石門論語子路宿於石門或曰石門齊地隱公三年齊鄭會處即此非也讀太平寰宇記古魯城凡有七門次南第二門名石門案論語子路宿於石門註云魯城外門蓋郭門也因悟孔子轍環四方久使子路

歸魯視其家甫抵城而門已闔只得宿於外之郭門次日晨興伺門入掌啟門者訝其太蚤曰汝何從來乎若城門既大啟後往來如織焉得盡執人而問之此可想見一自孔氏言自孔氏處來也夫不曰孔某而曰孔氏以孔子為魯城中人舉其氏輒可識不如答長沮之問為孔某此可想見二是知其不可而為之者與分明是孔子正栖栖皇皇歷聘於外若已息駕乎洙泗之上不必作是語此可想見三總從魯郭門三字悟出情踪誰謂地理不有助於經學與

闕黨闕里闕黨黨名亦猶達巷亦黨名也闕里里名亦猶史記孔子世家有孔里亦里名也闕黨案兗州府志在府城東北一里有泉亦以此名荀子稱仲尼居於闕黨闕黨之子弟以化是也闕里在曲阜縣城



中至聖廟之東梅福稱今仲尼之廟不出闕里是也然闕里亦有二一在魯城中一在泗水縣南五十里以孔子生於此遂以闕里名之見史記索隱正義

闕里家語顏繇字季路少孔子六歲孔子始教於闕里而受學焉朱子引入集注作孔子始教而受學焉削去闕里字此朱子所以為精于地理也孔子時無闕里之名闕里首僅見漢書梅福傳東漢後方盛稱之蓋緣魯恭王徙魯於孔子所居之里造宮室有雙闕焉人因名孔子居曰闕里或曰有徵乎余曰一徵於水經注孔廟東南五百步有雙石闕即靈光之南闕一徵於史晨饗孔廟後碑以今日拜孔子望見闕觀式路虔蹠既至升堂爾時闕尚存尚可得其名里之由顧氏肇域記於曲阜縣則引魯世家煬公築茅

闕門謂已有闕之名不知此自魯兩觀魯象魏在雉門之旁者春秋所謂雉門及兩觀灾是也豈孔子士庶而敢居於外朝之地哉比而同之誤矣讀集注者要須心知其意於此蓋悟家語果王肅私定以難鄭元而非朱子所恨不見之古文家語何則古文家語那得有闕里字而有之應出王肅手豈非知其意者由於論其世也哉朱子削而存之有以夫

柳下卞今泗水縣莊子為邑大夫子路即其治民武城今在費縣子路為之宰曾皙父子澹臺滅明皆其治民展禽為魯公族居應于曲阜而食邑則在柳下柳下今不可的知所在以顏獨言秦攻齊令有敢去柳下季壟五十步而樵採者死不赦證之古人多葬於食邑壟所在即邑所在則柳下者自當在齊之南

魯之北二國壤接處方昔為魯地後為齊有也

固而近於費前漢志嶺與國在泰山郡蒙陰縣蒙山下費縣為魯季氏邑則屬東海郡杜氏通典總收於沂州費縣下曰有蒙山有東蒙山有嶺與城又有子游所宰之武城余讀酈注沂水條云沂水從臨沂縣東流逕蒙山下又東南逕嶺與城北又東南流逕費縣故城南案其里程相距纔七十里故曰近

東蒙東蒙山名即書之蒙羽其藝詩之奄有龜蒙之蒙也自元和志誤析為二謂在沂州費縣西北八十里者蒙山在費縣七十里者東蒙山相距僅五里覺論語與書詩遂各有所屬余舉漢地理志蒙陰縣注曰禹貢蒙山在西南有祠嶺與國在蒙山下證其為一山也

首陽史記正義首陽山凡五所王伯厚攷曾子書以為在蒲阪舜都者得之余謂莫徵信於酈注然已兩說互存既云河北縣雷首山今在蒲州有夷齊廟闕駟十三州志曰山一名獨頭山夷齊所隱也山南有古冢陵栢蔚然攢茂邱阜俗謂之夷齊墓又云平縣故城有首陽山今在偃師縣春秋所謂首戴也夷齊之歌所矣曰登彼西山上有夷齊之廟蓋莫能定爾總之認餓為失國而餓兩地皆可迹跡認餓為恥食周粟則寧死乎唐虞揖遜區不知恥食周粟者必無之事也

微箕微箕二國名鄭康成以為俱在圻內今潞安府潞城縣東北一十五名有微子城遼州榆社縣東南三十里有古箕城皆其所封地疑近是余獨慨有周御世文物一新微子國于宋箕子封於朝鮮雖各待

五禮通考卷三十一
以不臣而回首故封頓成墟里此他日微箕二子咸有麥秀之悲也

〔河河內〕大師摯適齊章集注河河內漢漢中海海島也並本邢疏緊貼入字作解以為妙矣而河內之解則大不可蓋古所謂河內者在冀州三面距河之內非若漢郡之但以懷汲為河內史記正義曰古帝王之都多在河東河北故呼河北為河內河南為河外又曰河從龍門南至華陰東至衛州東北入海曲繞冀州故言河內豈此鼓方叔當日去魯真入冀州河之北乎抑不過居於河之濱即曰入乎且認煞入字勢必如關關雎鳩在河之洲水中可居者曰洲又必如汎彼栢舟在彼中河中河之中也然後可此豈人所居處者哉疏義至此鑿矣拘矣或來詰曰國語昔

殷武丁能聳其德至於神明以入於河自河徂亳韋昭解入於河曰遷於河內入字不嘗作如是解邪余獨以為否否蓋盤庚自河北而河南都亳殷皇甫謐以為今偃師是三傳至于武丁仍都亳殷白公所謂以入於河自河徂亳者乃武丁為王子時其父小乙欲其知民之艱苦使居民間遷徙不常故自河外入河內復自河內往河外此入於河却確指河內言非同魯論孟子謂讀其書者當論其世余則謂并當論其地也

〔明堂靈臺〕封禪書初天子封泰山泰山東北陞古時有明堂處是古明堂至漢武帝時猶有遺蹤括地志辟雍靈沼今悉無復處惟靈臺孤立高二丈周四百二十步是周靈臺至唐太宗時猶存

河東河內梁河東今之安邑等縣梁亦有河西六國表魏入河西地于秦是也梁河內今之河內濟源等縣梁亦有河外蘇秦傳大王之地北有河外注云謂河南地是也河東西亦謂之河內外左傳僖十五年賂秦伯以河外列城五內及解梁城魏世家無忌曰所亡於秦者河外河內是也至河內外則梁之河北河南地蘇代曰秦正告魏我陸攻則擊河內水攻則滅大梁是然則梁之地自河西逶迤而至河南幾將二千里何以蘇秦曰魏地方千里蓋從長而橫不足絕長補短算耳然已比韓猶大比趙實小是以文侯武侯用之則為天下疆惠王襄王用之則弱於天下國勢固在於主德哉

文王囿七十里從來說者皆以文王七十里之囿為

疑曰那得有如許地大余亦疑者久之近考得其說蓋三輔黃圖云靈囿在長安縣西四十二里王伯厚以文王之囿方七十里注於下余謂在今鄠縣東三

縣東有

十里正漢地理志所謂文王作鄠

注今長安西北界靈臺鄉鄠水上是杜氏左傳注鄠在鄠

靈臺

有鄠杜竹林南山檀柘號稱陸海為九州膏腴

者文王當日弛以與民恣其芻獵以往但有物以蕃界之遂名之曰囿云爾此實作邑於豐時事非初岐山事也豐去岐三百餘里善乎穀梁傳云山林藪澤之利所以與民共也虞之非正也注虞典禽獸之官言規固而築之又置官司以守之是不與民共同利曾謂文王當日而如是乎後漢武帝建元中舉籍蓋屋鄠杜除以為上林苑屬之南山即其處但武帝為已之禽荒較文王以利民者異一武帝為已之行幸

更衣較文王以講武者異二武帝周表三百里中容
 千乘萬騎且較文王三倍而贏矣異三武帝時盡化
 為腴產其賈畝一金規以為囿殊可惜故來東方朔
 之諫若文王則初闢土亦猶天作高山大王荒之者
 縱民芻獵而不禁豈不適相宜異四說者不察乎囿
 之所在又不通古今情事之異徒執以岐山國僅百
 里不知文王由方百里起耳豈終於是者哉或曰以
 穀梁傳所云里數計今之六十二里遂當古之百里
 故左傳黃人謂自郢及我九百里今自江陵至光州
 僅七百里邾子謂吳二千里不三月不至今自蘇州
 至鄒縣僅一千五百里則周時七十里之囿今僅四
 十三里參以毛詩傳囿所以域養禽獸諸侯四十里
 恰合此四十里又與今合古書籍所云里數原具有兩說此又一說云

雪宮齊宣王見孟子於雪宮解者謂雪宮孟子之館
 宣王就見於此因誇其禮遇之隆賢者指孟子與上
 文梁惠王賢者指人君言不同果爾孟子當正色而
 對以明不屑安得舍胡曰有而即引之與民同也元
 和郡縣圖志齊雪宮故址在青州臨淄縣縣即其故
 都東北六里晏子春秋所謂齊侯見晏子於雪宮今晏子春
秋無此語然則先孟子雪宮又為晏嬰館舍邪蓋齊離宮之
 名游觀勝迹宣延見孟子於其地非就見之謂又管
 晏孟子羞稱茲以與民樂忽詳及晏子對景公一段
 故實蓋亦以此地曾為先齊君臣共游觀以近事為
 鑒則言易入此又須會於言外

轉附朝儻趙注琅邪齊東南境上邑集注因之漢郊
 祀志作在齊東北非也今諸城縣東南一百五十里

有琅邪山山下有城即其處余曾徧考轉附朝儻二
 山杳不知所在惟趙氏德南宋人有轉附附作鮒屬
 萊州之說殊無依據妄意此二山當在海之東盡頭
 如成山召石山之類登之可以觀海惟至海盡頭然
 後回轍循海之濱西行以南至琅邪亦可觀海焉計
 其自齊都臨淄一千三百里抵於海復自海一千一
 百餘里至琅邪凡二千四五百里以春秋之侯封而
 騁其雄心肆其遠略如此真從前所未有後惟秦始
 皇二十八年竝讀曰勃海以東往東也過黃今黃縣睡今福山縣
 窮成山在文登縣封禪書成山十八海登之罘在福山縣蓋田鑿也南留琅邪三月三
 十七年自琅邪北至榮成山正義曰即成山射巨魚之罘遂竝
 海西至平原津今平原縣漢武帝太始三年行幸琅邪禮日
 成山登之罘浮大海司馬相如賦曰齊東階鉅海南

有琅邪觀乎成山射乎之罘正暗用秦皇之事或曰
 今青州為齊地若萊州則萊子國登州則牟子國皆
 非齊有景固可以任其車轍馬跡所之乎余曰萊子
 城在黃縣東南二十五里國已滅靈公十五年所以
 晏子對景公言聊今聊城縣攝今博平縣以東姑尤以西姑大沽河
 尤小沽河一出黃縣一出掖縣實齊之東界也指畫
 明析如是惟今寧海州文登縣尚屬牟子國要亦不
 過蕞爾附庸素服役於疆大者晏子所謂為諸侯憂
 正指此等何難登其山而臨其海乎
 水滸孟子太王去邠踰梁山邑于岐山之下居焉云
 山而不及水詩詠古公辟狄率西水滸至于岐下云
 水而不及山太史公生當後合而作周本紀曰遂去
 豳渡漆沮踰梁山止於岐山將自邠抵岐東南二百

五十餘里登山涉水敘次如畫然程大昌雍錄謂渭水實在梁山下之南循渭西上可以達岐則詩水字又與漆沮無干似益精確矣

梁山雍州有二梁山一在今韓城郃陽兩縣境書治梁山及岐詩奕奕梁山春秋梁山崩爾雅梁山晉望也皆是於孟子之梁山無涉孟子梁山則在今乾州西北五里其山橫而長自郃抵岐二百五十餘里山適界乎一百三十里之間太王當日必踰此山然後可遠狄患營都邑改國曰周古諸侯國名雖曰受之天子傳之祖宗而隨在易名初不以為嫌如唐叔虞一傳而子變改國為晉魏侯營國于梁韓哀侯國於鄭曰鄭無後代所為同家異國之說後秦始皇幸梁山宮從山上見丞相車騎甚眾弗善亦此梁山也

齊滅薛余向主孟子之滕與文公言當在赧王元二間丁未戊申爾時薛滅已久非至是齊始取其地而城之也六國表田齊世家孟嘗君傳並云湣王三年庚子封田嬰於薛實通鑑顯王四十八年事薛不滅無由以薛封靖郭君嬰不封無由薛城中有靖郭君冢此事理至易明者薛滅已八九年齊方於此築城戰國策載靖郭君將城薛矣以客海大魚之諫乃輟城薛何妨至是復欲城且將之為辭事未定也孟獻城虎牢而鄭人懼晏弱城東陽而萊子服文公焉得而不恐哉

微仲微畿內國名孔安國傳亦云嘗思微子既國于此其長子應曰微伯蚤卒有子名膾次子曰微仲名衍即後國于宋者以周禮適子死立適孫次子不得

禮記卷第一
千焉微子則從其故殷之禮舍己之長子之子膺而立已次子衍故微仲實微子之第二子非其弟也此與子服伯子引以况公儀仲子者昭合其證一班固古今人表於微子下注曰紂兄宋微中下注曰啟子其證二啟既殷帝乙之元子衍果屬次子王畿千里豈少閒土斷無兄弟並封於一國之理其證三則知微仲也者子襲父氏上有伯兄字降而次氏者胙之土而命之氏字者五十以伯仲之字也不意包爾庚時文亦云微仲者微子之次子也無國邑而稱微從父爵也厥後襲封宋公終身止稱微仲忠孝之義也又云啟為長兄分稱元子仲為支庶屬則王孫不覺擊節如得一真珠船矣

歷山河濱雷澤舜耕于歷山歷山所在多有以宋河東縣今蒲州者為是陶于河濱陶之所在何必定陶且定陶以邱名以括地志陶城在河東縣北三十里為是漁于雷澤雷澤與禹貢合即宋雷澤縣在今濮州之東南是

平陸平陸為齊邊邑六國表田齊世家康公貸十五年魯敗我平陸徐廣曰東平陸縣余謂漢屬東平國為古厥國孔子時為魯中都邑地爾時屬齊即今汶上縣是又有陶平陸則梁門不開張守節曰平陸唐兗州縣即中都在大梁東界故曰平陸齊邊邑也

靈邱靈邱亦屬齊邊邑趙世家敬侯二年敗齊于靈邱六國表敬侯九年魏武侯九年韓文侯九年因齊喪共伐之至靈邱又趙世家惠文王十四年樂毅將趙秦韓燕攻齊取靈邱明年燕獨深入取臨菑加以

蜺鼃去王遠無以箴王闕特辭靈邱請士師足徵為
 邊邑但實不知其所在耳時趙別有靈邱以葬武靈
 王得名即今靈邱縣孝成王以靈邱封黃歇絳侯擊
 破陳豨於靈邱皆其地注史記者以此之靈邱為齊
 之靈邱無論齊境不得至代北而敬侯時安得國有
 靈邱胡三省注齊靈邱又以漢清河郡之靈縣當之
 抑出臆度毋寧闕疑

蓋孟子蓋大夫王驩與兄戴蓋祿之蓋同音集注於
 前云齊下邑後云陳氏食采邑當是二邑宋王伯厚
 謂漢泰山郡蓋縣故城在沂州沂水縣西北僅一處
 無二地頗不可解後讀左氏春秋傳趙衰為原大天
 於時先軫亦稱原軫子趙同為原同於時先穀亦稱
 原穀唐孔氏曰蓋分原邑而共食之僖二十五年狐

溱為溫大夫文六年陽處父至自溫故成十一年劉
 子單子曰襄王勞文公而賜之溫狐氏陽氏先處之
 亦共食一邑者因悟蓋一也以半為王朝之下邑王
 驩治之以半為卿族之私邑陳氏世有之然則當時
 蓋亦大矣

嬴余嘗愛京山郝氏解孟子為行三年之喪但以誤
 認邑名遂不合禮制成辨一篇曰或問孟子歸葬於
 魯時未幾也充虞治木言前日耳輒反於齊豈不終
 喪而遂復為齊卿乎案喪禮三日成服杖拜君命及
 眾賓不拜棺中之賜禮凡尊者有賜則明日往拜喪
 則孝子不忍遽死其親故贈襚之賜拜於葬後孟子
 奉母仕于齊母卒王以卿禮含襚及歸魯三月而葬
 反於齊拜君賜也其止於嬴何也禮衰經不入公門

大夫去國踰竟為壇位鄉國而哭此喪禮也故自魯越國至齊境上為壇位成禮於嬴畢將遂反也解者不悉謂孟子勸人行三年喪而身違之又罪萬章之徒脩文不善可謂逐臭李觀左袒臧倉者矣余考或問及解者二段俱出郎瑛七修類彙亦能疑人所未疑者而特不能辨釋郝氏從而辨釋之可為精矣少錯解止於嬴句嬴齊南邑春秋桓三年公會齊侯于嬴杜注云嬴今泰山嬴縣案嬴縣故城在萊蕪縣西北四十里北汶水之北去齊都臨淄尚三百餘里安有拜君賜於三百餘里之外者乎且衰經不入公門未聞不入國門也為壇位而哭乃出亡禮非喪者所用蓋孟子母歿于齊及奉喪來歸皆哀戚匆遽無暇可語惟至往齊拜賜舍于逆旅始得以一論匠事耳

以論匠事於止嬴日故繫止於嬴亦猶與公孫丑論不受祿於居休日故繫以居休豈必別有義在乎禮斬衰唯而不對齊衰對而不言孟子居母喪正齊衰故猶答充虞以言而但不先發言於人耳夫一唯一對猶致謹不失如此曾謂孟子奪喪復仕若當時莫之行者一輩所為哉亦太誣矣郝氏之亟正也固宜又曰或問子以孟子奉母仕於齊其說亦有徵乎余曰徵之劉向列女傳傳云孟子處齊有憂色擁楹而歎孟母見之云云則知母蓋同在齊自齊葬於魯則知母即歿於齊也然則既歿而葬宜終喪於家曷為而遽反於齊余曰此蓋終三年喪復至齊而為卿耳非遽也果爾何以為前日解余曰孟子之書有以昔與今對言昔似在所遠而有指昨日者昔者辭以疾

是也以前日與今對言前日似在所近而亦有指最遠者前日願見而不可得是也夫孟子久於齊而後去去齊之日上溯其未游齊之日猶目之爲前日安在僅三年者而不可目以前日邪或訝曰充虞蓄一疑於心至三年始發之與余曰此尤足以見孟門弟子之好問也陳臻從於齊於宋於薛辭受之後而問屋廬子從居鄒處平陸以至見季任不見儲子之後而問其事之相距誠非止一二年而歷歷記憶反覆以究其師之用心者猶一日也夫充虞亦猶是爾且尤可證者孝子之喪親言不文今也援古論今幾於文矣三年之喪言而不語語爲人論說也後魏孝文帝以與公卿往復追用慟絕曰朕在不言之地不應如此喋喋然則孟子反喋喋邪見顧出孝文下邪故

充虞問答斷自於免喪之後者爲得其實也或又訝曰向所稱郝氏之解非與曰非也曷徵乎爾曰徵之於儀禮士喪禮云三日成服杖拜君命及衆賓不拜棺中之賜注謂既殯之明日全三日始歆粥矣禮尊者加惠明日必往拜謝之棺中之賜不施已也既夕記云主人乘惡車注謂拜君命拜衆賓及有故行所乘也然則當孟子母歿於齊必赴於王王使人弔與成服後往謝所謂乘惡車者是王使人祿與則所謂棺中之賜不施已者禮明云不拜况葬後邪郝氏之誤解可足據邪總之孟子拜君命非拜君賜拜亦於殯後非葬後皆不出齊都城之事邱文莊濬家禮儀節有云世俗親友來弔其孝子必具衰經躬造其門謂之謝孝使居喪者纍然衰經奔走道塗信宿旅次

甚至浹旬彌月考之古禮無有也夫文莊謂無有而孟子反有之邪喪禮至近代不講宜郝氏之說紛紛也

畫畫當作畫不待言齊西南近邑集注本趙氏劉熙來但括地志以畫即戟里城在臨淄城西北三十里一南一北殊判然余謂孟子去齊歸鄒鄒實在齊之西南上云南者是又因悟樂毅初入齊聞畫邑人王蠋賢令軍中環畫邑三十里無入則爾時齊都城西南隅無敢有闌出者矣

休孟子致為臣而歸歸於鄒也中間經過地名休者少憩焉與丑論在齊事故曰居休故休城在今兗州府滕縣北一十五里距孟子家約百里

非西並

路史國名紀休在潁川或云介休介在膠

河注海禹於帝堯八十載癸亥告成功河自右碣石入于海碣石山名在今永平府昌黎縣後一千六百七十六年為周定王五年己未周譜曰河徙水經注曰河徙故瀆並不言所在惟漢地理志魏郡鄴縣下注云故大河在東北入海此河入海之一變也鄴縣城在今彰德府臨漳縣西逮漢武帝元封二年壬申既塞宣房後宣帝地節元年壬子前此四十一年間河復北決於館陶分為屯氏河東北至章武入海章武城在今河間府鹽山縣西北此河入海又一變也宋史河渠志神宗熙寧十年丁巳七月乙丑河大決於澶州曹村澶淵北流斷絕河道南徙東匯于梁山張澤灤分為二派一合南清河入于淮一合北清河入于海北清河濟水故道南清河即今泗水淮安府

清河縣之清口是此又一變矣洪武二十四年辛未
河全入于淮而故道遂淤雖永樂九年辛卯復疏入
故道而正統十三年戊辰終合并于淮為河入海之
又一變於是天壤間所謂四瀆者僅有二瀆殆非人
力之所能為矣

汝或謂漢賈讓言大禹治水辟伊闕與鑿龍門析底
柱破碣石同而伊闕之山禹貢不見余曰伊洛灑澗
既入于河伊水能順流非辟闕之功而何此禹貢之
簡處或又謂禹廝二渠以引其河於禹貢亦不見余
曰其一出貝邱即河之經流其一漯川漯即兗州之
貢道也或又謂禹之行河水本隨西山下東北去又
河西薄大山東薄金隄則金隄者乃禹作不謂禹復
爾爾余曰九澤既陂陂亦隄也方當泛濫時鯀務多

為隄防以湮之水性逆故其患不息禹導水由地中
行向鯀所為隄防以障水者皆可用之以輔水事固
有因敗以為功者存乎其人之善用耳故曰禹能修
鯀之功惟汝水絕跡于禹貢而孟子言決汝得毋近
鑿空余曰觀爾雅從釋地已下至九河皆禹所制名
中有曰水自汝出為瀆又曰汝有瀆此豈禹一無所
事于汝而被以是名與又豈汝自天然入于淮而無
須禹力與故決汝二字正可補經文之不備

淮注江淮水入江自孟子一時誤記朱子所謂不必
曲為解說最是然鄭夾漈已曲為之說曰案左傳哀
九年吳城邗溝通江淮自是江淮始相通孟子蓋據
哀公後吳王夫差所掘之道以為禹迹而忘却禹貢
不知亦非然也杜注明謂於邗江築城穿溝東北通

五喜
射陽湖西北至末口入淮乃引江達淮與孟子排淮
入江者不合直至隋文帝開皇七年丁未開山陽瀆
煬帝大業元年乙丑開邗溝皆自山陽至揚子入江
水流與前相反蓋至是孟子言始驗余嘗謂孟子說
錯了淮入江後九百餘歲隋果引淮南入江若孟子
預爲之兆者亦屬異事

濟四瀆水之易變者莫若河變而至于絕者莫若濟
余討論濟瀆評以二言曰新莽後枯而復通唐高宗
前通而復枯咸出天數夫豈人謀蓋後漢郡國志曰
濟水王莽時大旱遂枯絕者此初絕也酈注濟水條
曰其後水流逕通津渠勢改故杜釋春秋郭注山經
並云今濟水至博昌入海者此復通也章懷太子賢
循吏傳注曰濟水王莽末旱因枯涸但入河內而已

似素不知中間有復通之事者此終絕也

漂集注漂水名亦不核當云漂者河之支流也出東
郡東武陽東北至千乘入海不然止云水名安知非
漢地理志高唐之漂水乎

宋滅滕漢地理志滕三十一世爲齊所滅杜氏釋例
文王子錯叔繡之後十七世至宣公始見春秋隱公
以下春秋後六世而齊滅之水經注並同竹書紀年
於越滅滕惟戰國策作宋滅而通鑑繫之赧王二十
九年乙亥上距孟子勸行仁政甚遠集注於宋初王
時即曰嘗滅滕無乃驟與只當曰宋君偃立十一年
自稱王敗齊楚魏之兵欲霸天下疑即此時云

莊嶽炳燭齊隨筆曰引而置之莊嶽之間注云莊嶽
齊街里名疏別無一語案左傳襄二十八年得慶氏

之木百車於莊昭十年又敗諸莊哀六年戰于莊即此莊也襄二十八年慶封反陳于嶽即此嶽也蓋皆齊城內街里之名此繫經典正文疏家全不引之足見其疏余謂朱子言疏乃邵武士人作不解名物制度書不似疏益為信然

近刻日知錄並同

於陵顧野王輿地志齊城有長白山陳仲子夫妻所隱處鄒注魚子溝水南出長白山東抑泉口山即陳仲子夫妻之所隱志長白山者節去下山字若以抑泉口即其家於陵非也唐張說石泉驛詩目下自注於陵仲子宅漢於陵故城章懷太子賢曰在今淄州長山縣南與通典合張說詩云長白臨江上於陵入濟東我行弔遺跡感歎石泉空石泉非孟子所謂井者耶江繡江發源長白山南今章邱縣清河是計於陵仲子家離其母所居幾二百里矣

滄浪集注滄浪水名殊非蓋地名也當云武當縣西北四十里漢水中有洲名曰滄浪漢水流經此地遂得名滄浪之水云善乎宋葉夢得云大抵禹貢水之正名可以單舉者若漢若濟之類是不可單舉者則以水足之若黑水弱水之類是非水之正名而因以為名則以水別之若滄浪之水者是

北海東海齊世家太公望呂尚者東海上人注未悉後漢琅邪國海曲縣劉昭引博物記注云太公呂望所出今有東呂鄉又釣于棘津其浦今存又於清河國廣川縣棘津城辯其當在琅邪海曲此城殊非余謂海曲故城通典稱在莒縣東則當日太公辟紂居東海之濱即是其家漢崔瑗晉盧無忌立齊太公碑

以為汲縣人者誤伯夷孤竹國之世子也前漢遼西郡令支縣有孤竹城括地志孤竹古城盧龍縣南十二里余謂今永平府治河入海從右碣石正古之北海在今昌黎縣西北亦是當日辟紂處去其國都不遠通志以居北海為濰縣者亦誤

畢郢畢郢曰畢原實有二處在渭水南之畢原一名畢郢周文王墓在焉周公薨成王葬於畢史稱畢在鎬東南杜中地迫終南韓愈南山詩前尋徑杜墅空蔽畢原陋是在渭水北之畢原則名陌秦惠文王陵在焉悼武王陵亦在焉隔僅一里元和郡國圖志畢原即咸陽縣所理也原南北數十里東西二三百里無山川陂湖井深五十丈亦謂之畢陌漢氏諸陵在其上故劉滄咸陽懷古詩渭水故都秦二世咸原秋

草漢諸陵是至文王庶子高所封畢左氏注云在長安縣西北是畢郢通典云在咸陽縣是畢陌兩杜氏之言吾從預

溱洧溱洧二水名說文引詩溱與洧作漕曰漕水出鄭國洧水出潁川陽城山東南入潁史記注引括地志以為古新鄭城南洧與溱合水經亦云余讀酈道元注於洧水相鄰者若丹水汝水潁水潩水渠水沙水皆不載有橋梁獨洧水一則曰又東逕陰坂北水有梁焉再則曰又屈而南流其水上有梁謂之相門橋則洧水之宜置有梁孟子言殊非無因竊以諸葛武侯相蜀好治官府次舍橋梁道路所至井竈藩溷皆應繩墨子產治鄭何獨不然此亦不過偶於橋有未修以車濟人而孟子遂即其事以深論之云

武城曾子居武城即仲尼弟子列傳之南武城魯邊邑也在今費縣西南八十里石門山下吳未滅與吳鄰吳既滅與越鄰越王句踐嘗徙治琅邪起館臺又嘗與魯泗東地方百里此豈待浮海入寇而後至武城邪講義為是說者總緣朱子集注不詳及地理耳然考魯哀十三年吳會於黃池越亦曾遣舟師浮海入淮以邀之由吳之壤隔絕也今越既并吳商魯之間可以惟兵橫行寇之興也何嘗之有余因又悟春秋四書穀而一書小穀者別于穀也明其為管仲之邑也史記加南于武城上者別于魯之北有東武城也明曾子之為費邑人也

幽州書孔疏云流四凶在治水前於時未作十二州則無幽州之名而云幽州者史據後定言之非也當

流共工時此地已名幽州即今密雲縣是括地志故冀城在檀州燕樂縣界故老傳云舜流共工幽州居此城幽州其地狹及後肇十有二州取潁項北至于幽陵帝堯北方曰幽都之幽以名所分冀州東北地即今順天府遼東廣寧衛以西是幽州其地廣大抵帝王廢置理必相沿舜立幽州合因於古矣

崇山書孔疏云禹貢無崇山不知其處蓋在衡嶺之南也亦非通典澧州澧陽郡理澧陽縣本漢零陽縣地有崇山即放驩堯之所宋則在慈利縣路史以為今有驩堯墓是然又引嶺外驩州圖經合之寰宇記並以驩州為放所頗疑其去崇山遠後楊升菴引沈佺期長流驩州時嘗案九真圖崇山至越裳四十里杉谷起古崇山竹谿從道明國來於崇山北二十五

里合故詩云朝發崇山下暮坐越裳陰西從杉谷度
 北上竹谿深竹谿道明水杉谷古崇岑越裳古國名
 重九譯者在秦為象郡兩漢為九真郡吳分置九德
 郡梁曰德州隋開皇十八年改驩州煬帝改日南郡
 唐兩因之理九德縣佺期又有移驩州解詩云古來
 堯禪舜何必罪驩兜是真以州得名由驩兜也者不
 知漢九真郡治胥浦縣莽曰驩成又領有咸驩縣開
 皇十八年改州名實本此合之唐武德曾於咸歡縣
 置驩州則驩與歡同乃驩喜之驩于驩兜了不相涉
 三苗三苗國名杜元凱闕其所在惟張守節據吳起
 言昔三苗氏左洞庭右彭蠡洞庭湖名在岳州巴陵
 縣西南一里南與青草湖連彭蠡湖名在江州潯陽
 縣東南五十二里以天子在北故洞庭在西為左彭

蠡在東為右今江州鄂州岳州三苗之地也杜氏通
 典則以潭州岳州衡州皆古三苗國地

三危羽山羽山見禹貢班固志載東海郡祝其縣司
 馬彪志亦然今贛榆縣西北八十里唐崔國輔詩羽
 山一點青海岸雜光碎是三危山亦見禹貢班志失
 載司馬志未補此大闕亦直至隋地理志敦煌郡敦
 煌縣有三危山括地志三危山在沙州敦煌縣東南
 三十里舜殛鯀於此以變東夷即禹貢之東漸于海
 遷三苗於此以變西戎即禹貢之西被于流沙矣豈
 直刑加其身蔽厥辜已乎

有庠有庠之在今永州府零陵縣已成千古定所而
 集注云未知是否此最朱子妙處蓋一以經文為案
 也經文欲常常而見之故源源而來不及待一年之

五聖
三禮通考卷三十一
貢期五年之朝期以伸吾親愛情豈有兄居蒲坂弟居零陵陸阻太行水絕洞庭較諸驩堯放處尤遠千里之理且果零陵之是國也比歲一至則往返幾將萬里其勞已甚數歲而數至勢必日奔走於道路風霜之中而不少寧息親愛弟者固如是乎蓋有庠之封必近在帝都而今不可考爾或曰然則今零陵曷為傳有是名也案括地志云鼻亭神在營道縣北六十里故老傳言舜葬九疑象來至此後人立祠名為鼻亭窮崖絕徼非人跡可歷舜封象於有庠蓋此地蓋者疑辭亦與集注或曰同

咸邱 古人以所居之地得姓氏不必定常於其地如咸邱魯地而蒙則齊人是咸邱二字見爾雅左高曰咸邱見春秋桓公七年焚咸邱杜注咸邱魯地高平

國鉅野縣南有咸亭咸邱復氏自以此余最賞趙氏注此章於東字妙有體會曰東野東鄙田野之人所言耳咸邱蒙齊人也故聞齊野人之言書曰平秩東作謂治農事也不然何不云齊之西或北野人乎至今濟南府齊東縣則置於元憲宗三年以鎮而名于孟子無涉

南河之南 古帝王之都皆在冀州堯治平陽舜治蒲阪禹治安邑安邑在今夏縣西北十五里三都相去各二百餘里在大河之北其河之南則豫州地非帝畿矣舜避堯之子於南河之南得母亦如左氏所云越竟乃免乎禹避於陽城益避於箕山之陰皆此意陽城箕山之陰陽城山名漢潁川有陽城縣以山得名洧水所出唐武后改曰告成後又曰陽邑五代周

五章
省入登封故此山在今登封縣北三十八里去嵩山
幾隔三十里安得即云嵩山下之深谷與箕山為嵩
高之北而張守節云箕山一名許由山在洛州陽城
縣南十三里括地志遂云陽城縣在箕山北十三里
守節又云陽城縣在嵩山南二十三里括地志遂云
嵩山一名外方山在洛州陽城縣西北二十三里足
互相證明斷斷其非一山也集注誤由趙氏只觀鄴
道元注先敘太室山次五渡水並屬崇高縣又敘禹
避商均於此及周公測日景處次箕山及上有許由
冢並屬陽城縣雖同見潁水條內而山固區以別矣
桐湯墓所在殷本紀伊尹放太甲於桐宮注似引鄭
康成注書序語曰桐地名也有王離宮焉初不指為
湯葬地余以後漢志梁國虞縣有空桐地有桐地有

桐亭太甲所放處應即在於此虞今歸德虞城縣距
湯都南毫僅七十里方可伊尹既攝國政復時時往
桐訓太甲三年不然如人言湯毫為偃師偃師去虞
城八百餘里尹豈有縮地之術分身以應乎湯都仍
屬穀熟鎮為是至湯墓劉向博極羣書者也告成帝
云殷湯無葬處蓋直至哀帝建平元年大司空御史
長卿案行水灾因行湯冢始得之于汾陰毫疑縣北
東郭去縣三里冢四方各十步高七尺上平處平
地馬端臨曰今河中府是故宋太祖乾德四年著諸
祀典迄今不易雖有杜預湯冢在薄城中魏王泰又
在偃師縣東兩說吾未敢以為據集注云云亦偶誤
本孔安國書傳

莘耕於有莘之野集注莘國名未指其所在余謂元

和郡縣志故莘城在汴州陳留縣東北三十五里古莘國地計其去湯都南毫今商邱縣不過四百里所以湯使可三往聘若太姒所產之莘國則在今西安府郃陽縣南二十里道遙遠矣

虞虢虞虢二國杜注虞國在河東大陽縣謂山西之平陸縣也虢西虢國弘農陝縣東南有虢城謂河南之陝州也名雖二省而界相連莫妙於襄駟引賈逵注曰虞在晉南虢在虞南一言之下而形勢瞭然爾時為晉獻公十九年正都於絳絳在太平縣之南絳州之北土人至今呼故晉城遺址宛然余嘗怪杜于莊二十六年士蔦城絳注絳今平陽絳邑縣成六年不如新田又注新田今平陽絳邑縣竟為一地乎果為一地不應將遷新田之時名獻公所都曰故絳矣

新田括地志在絳州曲沃縣南二里土呼王官城距故晉城五十里明一統志平陽府古蹟載晉城在太平縣南二十五里晉士蔦所築獻公都焉

屈產之乘通典慈州文城郡理吉昌縣春秋時晉之屈邑獻公子夷吾所居漢河東北屈縣左傳云晉有屈產之乘此有駿馬與劉昭注後漢志同余謂今山西吉州是樂史傳會為石樓縣明一統志本之但石樓乃漢西河土軍縣非北屈地

牛山牛山齊之東南山也本趙氏亦是岐在複壁中所注方向少錯無論今日驗在臨淄縣南一十里亦在唐臨菑縣南二十一里括地志所謂管仲冢與桓公冢連在牛山上是酈道元注牛山一名南郊山天齊淵出焉齊此得名梁劉昭不知引何人孟子注云

南小山曰牛山晉左思齊都賦云牛嶺鎮其南列子齊景公游於牛山北臨其國城而流涕夫臨曰北正以山實在其南

石邱集注止云石邱地名趙氏注宋慳宋人叅以荀子非十二子篇宋鉞注鉞與慳同宋人與孟子尹文子彭蒙慎到同時正合孫奭疏遂云石邱宋國地也蓋宋慳者宋人將欲往楚而孟子游宋適相值於石邱之地又漢藝文志尹文子一篇注云說齊宣王劉向曰與宋慳俱游稷下宋子十八篇注云孫卿道宋子荀子宋子有見於少無見於多注宋子名鉞與孟子同時即見漢藝文志者余因悟齊宣王喜文學游說之士自如騶衍淳于髡田駢接子慎到環淵之徒七十六人皆賜列第為上大夫不治而議論是以齊

稷下學士復盛孟子固嘗與宋慳有雅故於齊別去久之忽邂逅石邱呼以先生請其所之殆非未同而言者比也

任任國名大皞之後風姓漢為任城縣後漢為任城國今濟寧州東任城廢縣是去古鄒城僅百二三十里宜屋廬子明日即可往問哉

淇河西王豹處淇河西善謳集注略不及趙氏注之詳明當采入注曰王豹衛之善謳者淇水名衛詩竹竿之篇泉源在左淇水在右碩人之篇河水洋洋北流活活衛地濱於淇水在北流河之西故曰處淇水而河西善謳所謂鄭衛之聲也

葵邱春秋有二葵邱一齊地近在臨淄縣西連稱管至父所成者一宋地司馬彪云陳留郡外黃縣東有

葵邱聚齊桓公會此城中遠在齊之西南故宰孔稱齊侯西為此會也又曰東略之不知西則否矣後果七年會于淮謀鄆且東略也是孔之言驗然先未幾獻公卒晉亂齊侯以諸侯之師伐之及高粱而還高梁晉地又在葵邱西北幾千里是宰孔之言亦不驗

南陽左傳晉於是始啟南陽杜注在晉山南河北故曰南陽余謂即今太行山之南河內濟源修武温縣地孟子遂有南陽趙注山南曰陽岱山之南謂之南陽也余謂史稱泰山之陽則魯其陰則齊南陽屬齊必齊之地深挿入魯界中者魯故欲一戰有之二南陽所指各不同

公羊傳齊桓使高子將南陽之甲立僖公而城魯注南陽齊下邑

傳巖集注說築傳巖傅氏之巖在虞虢之間今平陸縣東三十五里是俗名聖人窟為說所傭隱止息處

非于此築也巖東北十餘里即左傳之顛軫坂有東西絕澗左右幽空窮深地壑中則築以成道指南北之路謂之為軫橋也說身負版築為人所執役正於此地至今澗猶呼沙澗水去傅巖一十五里墨子尸子並以傅巖在北海之洲者大非

說操築於傅巖今為騷辭則可

孫叔敖海濱趙氏注孫叔敖隱處耕於海濱楚莊王舉之以為令尹此亦是隨文解之事實無所徵莊王時楚南境東境去海尚遠而史記稱孫叔敖楚之處士荀子呂氏春秋並以為期思之鄙人期思故城在今固始縣西北七十里固始本寢邱即莊王感優孟之言以封其子者傳十世不絕其得為令尹也或曰進自虞邱子

史記說苑列女傳或曰沈尹筮力

呂氏春秋或曰楚有善相人者招聘之

新序皆無起家海濱說蓋孟子所據之

書籍今不可考矣

余又考孫叔敖即宣十一年

楚莊王十

六年令尹蔦艾獵艾獵乃蔦賈之子賈字伯羸宣四年

楚莊王九年官司馬為子越椒所惡囚而殺之意者子遂式

微竄處海濱不七八年莊知其賢擢為令尹與但蔦

賈乃遂呂臣之子呂臣繼子王官令尹出自公族自

應為楚郢人何得遠在期思之鄙意者叔敖子實不

才襄十五年為子馮杜注叔敖從子徒世守封土莫顯於朝後人遂以其

子孫之占籍上繫諸先人與

東山集注東山蓋魯城東之高山蓋疑詞朱子生平

足未至曲阜故作此言其實曲阜縣東二十里有防

山孔子父母合葬處世家所謂防山在魯東絕不高

也或曰費縣西北蒙山正居魯四境之東一名東山

孟子云孔子登東山而小魯指此疑近是

范今東昌府濮州范縣本春秋晉大夫士會邑國語

是以受隨范是又半屬魯後漢志東郡范縣有秦亭

即莊三十一年築臺于秦地道記在縣西北是也孟

子時則屬齊趙注云范齊邑王庶子所封食也頗妙

蓋齊王之子生長於深宮賜第於康衢貴仕於朝內

豈容遠在七八百里之下邑而為孟子所見其在范

者殆猶靖郭君孟嘗君之薛乎既思孟子書法不曰

之齊見王子於范而曰自范之齊望見齊王子下一

望字意者當時最多交質此以王子出質敵國路經

於范遂與孟子適相值乎亦未可定

埵澤之門三衢毛氏曰呼喚也凡類息招呼則平聲

小爾雅烏呼吁嗟醫書一呼一吸為一息杜甫詩呼

兒問煮魚之類也叫號而呼則去聲詩式號式呼左

傳蒼葛呼之類也果爾魯君於埵澤之門自應如趙注云以城門不自肯夜開故君自發聲之呼為平聲不應如集注音去聲為叫號之呼明矣近講義又云有作魯君自呼之聲者陋甚試看呼於門於字是呵護傳呼來於埵澤之門尤非人之聲音關乎貴賤呵聲為居高養優所移豈他人能似仍屬倉卒自呼故為監門者所疑埵澤即襄十七年築者謳曰之澤門杜氏注宋東城南門是也或曰得毋以禹貢盟諸澤名其門乎案盟諸澤在故宋國微子所封之東北此自為南門耳睢陽故城在今商邱縣南東南門曰埵澤門括地志所謂宋東城南門曰澤門是

崇公羊稱為邑春秋三崇邑一宋魯之界上隱公五年春矢魚于崇是也今魚臺縣一楚邑伍奢長子尚為崇君

是也今六合縣一齊邑齊棠公之妻杜注棠公齊棠邑大夫不言所在余謂棠萊邑也後漢志北海即墨縣有棠鄉齊靈公十五年滅萊邑故為齊有後孟子為發棠即此是也今即墨縣甘棠鄉

右四書釋地附

地志秦都咸陽右隴蜀隴鳳翔府隴州西北六十里隴坻是蜀四川保寧府劍州以西皆古蜀地左關坂關函谷關古關

在河南府陝州靈寶縣南十里今曰潼關在西安府華州華陰縣東四十里坂峻坂在河南府永寧縣北六十里北有甘泉谷口

甘泉山在西安府涇陽縣北二十里谷口南帶涇渭

在西安府醴泉縣東南四十里亦曰寒門韓韓武子封韓原即故韓國也宣子徙居州今懷慶府城東南五十里武德城是貞子徙平陽即堯都也哀侯滅鄭徙陽翟今開封府禹州治是北有

鞏洛成臯之固成臯即虎牢西有宜陽商阪之塞宜陽今河南府宜陽縣商坂即商洛山在

西安府商州東有宛穰洧水穰今南陽府鄧州洧水出禹州密縣境至陳州西華縣北合于潁水南有陘

山陘山在禹州新鄭縣南三十里亦名陘塞

魏畢萬封魏城即永樂城也悼子徙霍即平陽霍州也魏絳徙安邑即禹都也惠王徙大梁遂稱曰梁即今開封府東有淮潁西

禮國經野

有長城

史記惠王十九年築長城塞固陽以備秦及西戎又秦紀魏築長城自鄭濱洛以北有上郡固陽今陝西榆林衛北廢豐州境有相陽古塞鄭今西

安府華州上郡今延安綏德州北有古上郡城蓋魏惠王時河西之地猶為魏有

南有鴻溝

史記河渠書滎陽下引河東南為鴻溝以通宋

鄭陳蔡曹衛與濟汝淮泗會于楚蓋即故汴河矣汴河舊自滎陽東南至鳳陽府泗州東西兩城間入于淮

北有河外

正義曰魏以河南為河外

趙

造父封趙城今平陽府趙城縣是趙夙邑耿趙衰居原簡子居晉陽今太原府太原縣也獻侯治中牟今彰德府湯陰縣西五十里中牟城是敬侯始都邯鄲

今北直廣平府邯鄲縣是

西有常山南有河漳東有清河

水經淇水東北過廣宗縣東為清河廣宗今順

德府廣宗縣又漢有清河郡今為廣平府清河縣清河舊經其處云

北有燕國

燕

都薊今順天府附郭大興縣

東有朝鮮遼東

朝鮮今遼東塞外國

北有林胡樓煩西

有雲中九原

九原賈耽曰九原故城在中受降城北四十里今陝西榆林衛廢豐州東北境是

南有滹沱易

水

齊

都臨淄

南有泰山東有琅邪

琅邪山在青州府諸城縣東南百五十里

西有清河北有

渤海

楚

都郢

西有黔中巫郡東有夏州海陽

夏州車允曰夏口城北數里有洲名夏州夏口城在今武昌府城西亦曰魯口海陽劉伯莊曰楚并

吳越地東至海海陽蓋謂楚之東南境

南有洞庭蒼梧

洞庭湖在岳州府城西南一里

蒼梧山海經注云即九疑山也在今永州府道州寧遠縣南六十里

北有陘塞郟陽

陘塞即陘山郟陽今漢中府興安州洵陽縣

東南有洵水流入漢曰洵口

右戰國七雄

五禮通考卷第二百十

淮陰吳王摺校字

五禮通考卷第二百十一

內廷供奉禮部右侍郎金匱秦蕙田編輯 翰林院編修嘉定錢大昕

太子太保總督直隸右都御史桐城方觀承同訂 按察司副使元和宋宗元 參校

嘉禮八十四

體國經野

地理通釋秦四十郡晉地理志云始皇初并天下分天

下為三十六郡內史漢三輔及弘農郡三川漢河內河南兩郡河東南陽南

郡九江漢並因之鄣郡治故鄣在今湖州長興縣西南他郡所治當考漢改為丹陽郡會稽潁川漢並因之碭郡

漢梁沛郡泗水漢改為沛郡薛郡漢魯國東郡琅邪漢並因之齊郡漢齊國上谷漁陽右

北平遼西遼東代郡鉅鹿邯鄲上黨太原雲中漢並因之九原

漢改為五原郡雁門上郡隴西北地漢中巴郡蜀郡漢並因之黔中漢改為武陵郡

今鼎澧辰沅黔州之地長沙漢長沙國凡三十六郡於是興師踰江平取百越

置桂林漢改為鬱林郡南海治番禺漢因之象郡漢改為日南郡閩中徐廣曰治侯官漢武帝虛其地合四

五禮通考卷二百十一 體國經野

十郡郡一守焉其地則西臨洮而北沙漠東滎西帶皆臨大海

地志內史今陝西西三川今河南之河南開封衛輝懷慶府志云治洛陽故周都也河東今山西平陽府志云治安

邑故魏郡上黨今路安府遼澤沁等州志云太原今太原汾州府志云治晉代

郡今大同府南雁門今太原府之代州及太原府之應州渾源州是雲中今陝西榆林衛東北四九

原今榆林衛西北七百上郡今延安府北地今慶陽平涼府及寧夏鎮志隴

西今臨洮鞏昌府志曰治潁川今開封府之禹州陳州及汝寧碭郡今歸德

直鳳陽府之亳州又徐州西境碭山縣山東兗州府之濟寧東平州境皆是志曰治碭即碭山縣也

南陽府治郡邯鄲今北直廣平府及河南之彰上谷今保定河間府及順天府城

是鉅鹿今真定順德府是志云治魚陽今順天府城以右北平今永平

遼西今遼東之廣寧鎮遼東今遼東定東郡今山東東昌府北直大名瑯

琊今兗州府東境沂州青州府南泗水今南直徐州鳳陽府泗州淮安府漢

郡今陝西漢中府巴郡今四川保寧順慶重慶夔州府及瀘蜀郡今成都龍安

眉雅邛州及保寧九江今南直鳳陽淮安揚州廬州安慶府滁和二州

府今江南太平寧國徽州池州府及廣德州又浙江之湖州會稽今蘇州常州鎮

府志云治鄞今湖州府長興縣西南百二十里故鄞城是

江境內州郡志云治吳南郡今湖廣荊州漢陽武昌黃州德安及襄陽府

今長沙岳陽衡州永州寶慶府郴州及廣東廣州府北

境之連州皆是志曰治湘今長沙府附郭長沙縣是

黔中今常德辰州府靖州及永順保靖等司又

四川重慶府南境西陽等司閩中今福建州郡志曰治侯官

及貴州之思州思南府皆是南海今廣東廣州

州潮州惠州及高州府北境廣西平樂府東境梧州

州府東南境志云治番禺今廣州府附郭番禺縣

桂林今廣西境象郡今廣

州廉州高州府又廣西梧州府之南境以至安南州郡皆是

呂氏曰春秋之時郡屬於縣說文周制天子地方千里分為百縣縣有四郡趙簡子

誓眾所謂上大夫受縣下大夫受郡是也戰國之時

縣屬於郡秦紀惠文十年魏納上郡十五縣是也方

孝公商鞅時并小鄉為大縣縣一令尚未有郡牧守

稱及魏納上郡之後十餘年秦紀始書置漢中郡或

者山東諸侯先變古制而秦效之歟案戰國策楚王以新城為主郡新城今南陽府裕州葉縣也以此攷之郡之所治必居形勝控扼之地郡者縣之主故謂之主郡又三川河東在諸郡之首者蓋所以陪輔關中地勢莫重焉即漢所謂三河也漢分三川為河南河內與河東號為三河史記貨殖傳曰昔唐人都河東殷人都河內周人都河南夫三河在天下之中若鼎足王者所更居也

右秦

地理通釋漢郡國更置地理志漢興以秦郡太大稍復開置又立諸侯王國武帝開廣三邊故自高祖增二十六文景各六武帝二十八昭帝一訖於孝平凡郡國一百三縣邑千三百二十四道三十二侯國二百四十一

地東西九千三百二里南北萬三千三百六十八里

十三部百官表元封五年初置部刺史掌奉詔條察州

秩六百石員十三人漢十三部關中三河司隸自察之刺史所以有三員者征和以前司隸所統亦有刺史察之也

前後漢地理志武帝開地斥境南置交趾顏氏曰故廣記云漢既定南越之地置交趾刺史別于諸州今持節治蒼梧

北置朔方之州故廣記曰漢分雍州置朔方刺史雍州界濶遠分朔方諸郡別置刺史察之是涼州有兩刺史也

兼徐梁幽并夏周之制夏有徐梁而無幽并周有幽并而無徐梁漢兼其制則為十一州

改雍曰涼改梁曰益凡十三部兼夏周之制為十一州新置交州并司隸所領為十部

地志漢高祖定都長安都邑考高祖初自南鄭徙都櫟陽既滅楚遷都洛陽既而定都長安今西安府城西三十里

武帝逐匈奴衛青等擊走匈奴取河南地即今陝西榆林北境河套地也又過焉支逾祁連今陝西山丹衛東南百二十里

焉支山甘州衛西南百里祁連山是又絕大幕匈奴武帝從張騫言招烏遠遁而幕南無王庭今河套外陰山以北沙漠地也

通西域武帝從張騫言招烏遠遁而幕南無王庭今河套外陰山以北沙漠地也

平南越遣路博德等擊南越平之今廣東境內郡縣也又遣兵平東越亦曰閩越今福建境內是其地又平西南夷今

隴州武威郡今涼州永昌莊浪鎮番衛張掖郡今甘州山丹衛酒泉郡今肅州衛
 燉煌郡今肅州西八百里之廢沙州安定郡治今平涼府之鎮原縣北地郡秦郡
 也地志武帝分秦隴西郡置天水郡分北地郡置安定郡取匈奴昆邪休屠地置
 武威張掖酒泉燉煌為河西四郡昭帝又增置金城郡為河西五郡通典武帝元
 朔中置蒼海郡三年而罷平帝元始中置西海郡中興而廢故志 **并州刺史**
 不著蒼海在遼東東北塞外西海今西寧衛西三百里西海地也

部 察郡九太原郡上黨郡秦郡也西河郡今汾州府及太原府之永寧州陝西延
 安府之葭州朔方郡今榆林衛西三百里廢夏州也五原郡秦九原郡也雲中
 郡秦郡也定襄郡治今大同府西北二十八里故定襄城雁門郡上郡皆秦郡也
 地志高祖分秦雲中郡置定襄郡武帝分秦太原郡置西河郡改九原為五原郡
 又取匈奴地置朔方郡通典安定上郡天水張掖五原所謂五屬 **幽州刺史**
 國也凡存其國號而屬漢者曰屬國其後金城西河北地亦置焉

部 察郡十國一渤海郡治今河間府之滄州上谷郡漁陽郡右北平郡遼西郡遼
 東郡皆秦郡也元菟郡樂浪郡今朝鮮地也涿郡治今順天府之涿州代郡秦
 郡也廣陽國今順天府是地志高祖分秦上谷郡置涿郡又分秦上谷鉅鹿郡置
 渤海郡又分上谷郡置燕國武帝平朝鮮置元菟樂浪臨屯真番四郡昭帝始元
 五年罷臨屯真番郡又改燕國曰廣陽通典朔方五原雲中定襄雁門代郡右北
 平上谷漁陽所謂緣邊九郡也而北地朔方五原雲中定襄雁門代郡西河亦為
 緣邊

交州刺史部 察郡七南海郡秦郡也鬱林郡今梧州府之鬱林州及潯州
 八郡 南寧柳州府境蒼梧郡今梧州府及平樂府境交趾郡今廣
 西西南境太平等府合浦郡今廣東廉州高州雷州府及肇慶府南境九真郡日
 南郡今安南境內地志武帝開南越置南海蒼梧鬱林合浦交趾九真日南珠崖
 儋耳九郡元帝時
 罷珠崖儋耳郡

右漢

地理通釋後漢郡國郡國志世祖中興惟官多後煩乃

命并合省郡國十縣邑道侯國四百餘所紀云建武六年詔省減吏員并合郡縣於

是并省四 至於孝順凡郡國百五縣邑道侯國千一百八

十永興初有鄉三千六百八十二亭萬二千四百二十郡國比前志增二縣邑道侯國比

前志少三百九十七通典東樂浪西燉煌南日南北雁

門西南永昌四履之盛亦如前漢今案興平元年孫策分立廬陵建安十五年孫權分立鄱陽乃

獻帝時十道志云靈帝末揚州刺史劉遵上書分立二郡

地志後漢世祖光復舊物不顯前謨都邑考光武定都雒陽為東京而南陽亦謂之南都後董

卓初遷獻帝于長安尋還雒陽曹操復遷帝于許即今開封許州也司隸治河南今豫治譙今鳳翔府

兗治昌邑見十三部兗州注徐治郟見上東海注青治臨淄涼治隴通典隴

今鞏昌府秦州秦安縣東百二十里有故隴城并治晉陽冀治鄆鄆幽治薊揚治歷陽通典隴

荆治漢壽今常德府附郭武陵縣益治雒成都府交治廣信今梧州府附郭

或稱州牧云通釋光武都雒陽關中復置雍州後罷獻帝興平元年分涼州河西四郡為雍州是為十四州建安十八年省幽并為冀司隸涼為雍省交州入荆益

謂復禹貢九州之舊是時曹操為魏公領冀州牧欲廣冀州自益故假復古為名耳

後漸復加置 光武省郡國十城陽膠東菑川高密六安真定泗水廣平河間廣

樂成又改臨淮治今邳州曰下邳國章帝置二任城今兗州府濟寧州吳郡今蘇

州府蓋徙會稽治今紹興府而分置吳郡和帝復廣陽又增置濟北國即景帝時

濟北王都也順帝又改淮陽曰陳楚曰彭城濟東曰東平下乘曰樂安天水曰漢

陽又改樂成曰安平桓帝置三高陽治今保定府安州高陽縣高與今廣東高州

府博陵治今真定府晉州安平縣靈帝亦置三南安治今鞏昌府東南二十五里

源道廢縣都陽今江西饒州府廬陵今江西吉安府時又改高與曰高涼又置汶

山郡即武帝舊郡也獻帝置二永寧今夔州府西海改居延屬國置後漢志安帝

命屬國別領比郡者六廣漢今龍安府蜀郡治今雅州名山縣犍為治今敘州府

城西廢朱提縣而犍為郡移治今眉州彭山縣張掖治今甘肅州衛西北廢侯

官縣居延治今甘肅州衛東北廢居延縣遼東治今奉天府東北廢昌遼縣

王氏曰秦地南不過閩越北不及朔方漢又廣于秦矣然郡縣益煩收守屢易國無定民無固志

右後漢

地志三國魏 魏武為魏公都鄴今彰德府臨漳縣西二十里鄴城是文帝篡

安為西京遺蹟鄴為王業本基與 有州十三司隸 治河 荆 治襄陽 豫 治

雍 治長安地志魏以司隸之三河弘農冀之平陽為司州分雍州之河西為

雍 隴右為秦州分幽州之遼東為平州後復合為幽州又增置荆揚二州得漢十

州 治臨 兗 治昌 徐 治彭 涼 治武 秦 治上 邦 今鞏昌府秦州 冀 治 并 治晉 揚 治壽

州 治長 安 地 志 魏 以 司 隸 之 三 河 弘 農 冀 之 平 陽 為 司 州 分 雍 州 之 河 西 為 一 州

之九郡國六十有八 地志魏武置郡十一曰新興今大同府朔州曰樂平治

平今西安府邠州曰略陽治今鞏昌府秦州東北廢臨渭縣曰樂陵治今濟南府

武定州樂陵縣曰章武治今順天府霸州大城縣曰南鄉今南陽府南百里有南

鄉城曰譙曰襄陽即豫荆二州治曰帶方朝鮮地也又省郡七上郡朔方五原雲

中定襄漁陽廬江也又文帝置郡七曰朝歌今衛輝府曰陽平今大名府曰弋陽

今汝寧府光州曰魏興今漢中府興安州曰新城治今鄖陽府房縣曰義陽今汝

寧府信陽州曰安豐又明帝置郡一曰上庸少帝置郡一曰平陽今府蓋分河東

為平陽而河東 仍治安邑云

吳 孫權初屯吳尋徙丹徒今鎮江府附郭縣亦曰京口旋遷秣陵 有州五揚

號曰建業今江寧府是又以武昌為行都今武昌府武昌縣也 有州五揚

業 治建 鄧 治江夏今 荆 治南 廣 治番 交 治龍編今安南之奉天府地志吳分漢交州

為鄧得漢十 郡國四十二 地志吳大帝置郡四曰臨賀治今廣西平樂府賀縣

三州之三 郡國四十二 曰武昌治今武昌府武昌縣曰珠崖復漢郡也曰新

都治今浙江嚴州府淳安縣少帝亦置四曰臨川今江西撫州府曰臨海今浙江

台州府曰衡陽今湖廣衡州府曰湘東治今衡州府曰鄱陽今江西廣饒府曰安成治

今岳州府石門縣曰建安今福建建寧府曰建平今荆州府歸州歸命侯置十二

曰始安今廣西桂林府曰吳興今湖州府曰東陽今金華府曰宜都今荆州府夷

陵州曰營陽今永州府之道州曰桂林今廣西柳州府象州是曰新昌曰武平曰

九德則今安南境內也通釋吳大帝置廬陵南部今江

西贛州府是景帝置合浦北部今廣西南寧府橫州是

蜀漢都成都有州三益 治成 梁 治漢 交 治建寧今雲南府東北境廢味

為梁又以建寧太守遙領郡國二十二地志先主改置郡一曰巴東即東漢永安郡也增置郡七曰巴西今保寧

交州得漢十三州之一府是曰梓潼治今保寧府劍州梓潼縣曰江陽今瀘州也曰漢嘉改東漢蜀郡屬國置曰朱提改東漢犍為屬國置曰宕渠今順慶府是曰涪陵今重慶府之涪州後主置三曰陰平改東漢廣漢屬國置曰雲南今府益改益州郡為建寧移治味縣而分置雲南郡曰興古今為曲靖軍民府晉志後主又嘗分廣漢置東廣漢郡云

右三國

地理通釋晉十九州地理志晉武帝太康元年平孫氏增置郡國二十三滎陽上洛頓邱臨淮東莞襄城汝陰長廣廣寧昌黎新野隨郡陰平義陽毘陵宣城南康平安寧浦始平略陽樂平省司隸置司州別立梁秦寧平四州仍吳之廣州凡十九州惠帝分揚之豫章至晉安七郡荆之桂陽武昌安成三郡立江州郡國一百十三永嘉南渡境宇殊狹九州之地有其二焉

地志晉都邑考晉都洛陽後愍帝都長安南遷以後都建康即吳建業也分州十九司州治雒陽領郡十二河南郡

河內郡河東郡弘農郡魏郡廣平郡漢郡也平陽郡陽平郡魏郡也汲郡即魏朝歌郡也滎陽郡今開封府鄭州也上洛郡今西安府商州也頓邱郡見前晉志武帝分河南郡置滎陽分雍州京兆郡置上洛廢東郡立頓邱郡豫州治項今開封府陳州項城縣領郡國十汝南郡安豐郡魏郡也汝陰郡今鳳陽府之潁州襄城郡治今開封府許州襄城縣晉志武帝合陳郡于梁國而分潁川郡立襄城分汝南郡立汝陰又移潁川郡治許昌惠帝時又分汝陰郡立新蔡郡今汝寧府新蔡縣也復分梁國立陳郡又分汝南郡立南頓郡兗州治廩丘今東昌府濮州領郡國八陳留國任城國東平國濟北國泰山郡漢郡也高平國冀州治房子即漢之山陽濟陽郡即漢之濟陰晉志武帝廢東郡分置濮陽國冀州今真定府趙州臨城縣領郡國十三鉅鹿國趙國平原國清河國中山國河間國渤海郡常山郡漢郡也安平國博陵國高陽國東漢改置郡也樂陵國章武國魏郡也幽州治涿領郡國七燕國上谷郡代郡遼西郡漢郡也北平郡即漢之右北平郡范陽國即漢之涿郡廣寧郡今北直延慶州晉志武帝分上谷地置廣寧郡平州治昌黎今廢大寧衛東境廢昌黎縣是領郡五遼東郡樂浪郡雍州治京兆領郡七治晉陽領郡國六太原國西河國上黨郡雁門郡漢郡也扶風郡安定郡北地郡漢郡也新平郡魏郡也始平郡治今西安府扶風縣初典平縣晉志武帝分京兆郡置始平郡惠帝時又改扶風郡為秦國秦州治冀城今鞏昌府伏羗縣後治上邽即魏秦州治也領郡六隴西郡天水郡武都郡漢郡也南安郡東漢加置郡也略陽郡魏郡也陰平郡蜀郡也晉志武帝置陰平郡治陰平縣今鞏昌府階州文縣也蓋移蜀郡涼州治武威領郡八武威郡于此云惠帝時又分隴西置狄道郡即今之臨洮府涼州郡張掖郡金城郡酒泉郡燉煌郡西海郡漢郡也西平郡魏郡也西郡治今山丹衛東北廢日勒縣晉志惠帝分燉煌酒泉地置晉昌郡即今肅州衛西五百二十五里廢瓜州也又有

武興郡在今涼州衛西北境晉興郡在梁州治南鄭領郡國八漢中郡廣漢郡巴

今西寧衛北境益涼州牧張軌所增置陵郡蜀郡也新都國今成都府漢州也郡國志晉廣漢郡治廣漢縣而于雒縣分

置新都國廣漢縣今潼川州鹽亭縣東廢縣是惠帝時又分巴西置宕渠郡即蜀

漢舊益州治成都領郡八蜀郡犍為郡汶山郡越雋郡犍為郡也

建寧郡古雲南蜀漢改置郡也晉志惠帝又荆州初治襄陽後治江陵領郡國二

分建寧以西置益州郡今雲南府晉寧州是荆州十二南郡南陽國武陵郡零陵

郡桂陽郡江夏郡長沙郡漢郡也義陽郡襄陽郡新城郡魏興郡上庸郡魏郡也

建平郡宜都郡武昌郡衡陽郡湘東郡邵陵郡安成郡天門郡吳郡也順陽郡治

今襄陽府光化縣東北廢鄧縣南平郡治今岳州府安鄉縣晉志武帝分南郡為

南平郡改南鄉為順陽郡移治鄧又移義陽郡治新野即今南陽府鄧州新野縣

也尋復故又初平蜀置建平郡治今夔州府巫山縣後平吳以吳建平郡并入焉

惠帝時又分義陽立隨郡即今德安府隨州也又分南陽立新野郡治今南陽府

裕州葉縣東廢棘陽縣又分江青州治臨淄領郡國六齊國濟南郡城陽郡東萊

夏立竟陵郡今沔陽州是也青州治臨淄領郡國六齊國濟南郡城陽郡東萊

郡治今青州府安邱縣西南七十里平昌城又因漢舊置高密國云徐州治彭城

七彭城國東海郡琅琊郡廣陵郡漢郡也下邳國東漢改置郡也東莞郡治今青

州府莒州沂水縣臨淮郡治今鳳陽府泗州盱眙縣晉志武帝分下邳郡置臨淮

又分瑯邪郡置東莞而廣陵郡移治淮陰今淮安府城西四十里廢淮陰縣是也

惠帝時又分東海郡置蘭陵郡治今充州府嶧縣又分東莞郡置東安郡治今青

州府莒州沂水縣南五十里東安城又分臨淮置淮陵郡治今揚州初治壽春即

盱眙縣西百里廢淮陵縣又置棠邑郡今應天府六合縣也揚州淮南郡後治

建鄴即建康也領郡國十八丹陽郡淮南郡廬江郡豫章郡會稽郡漢郡也鄞陽

郡廬陵郡吳郡東漢郡也臨川郡建安郡吳興郡臨海郡東陽郡吳郡也新安郡

即吳新都郡也南康郡即吳廬陵南部也宣城郡今寧國府毗陵郡今鎮江常州

府晉安郡今福建福州府晉志武帝分丹陽郡立宣城郡改吳新都郡曰新安改

吳廬陵南部為南康郡分建安立晉安郡分丹陽立毗陵郡治今鎮江府丹徒縣

又惠帝分廬江武昌地置尋陽郡今九江府也又分淮南置歷陽郡今和州也又

分吳興丹陽置義興郡治今常州府宜興縣又改毗陵曰晉陵云廣州治番禺見秦南海郡治領郡十南海郡

八年為正凡二十二州

地志宋因晉都有州二十二揚治建業南徐治京口徐治彭城後沒于魏以鍾離為北

徐州鍾離今鳳陽府臨淮縣也南兗治廣陵後沒于魏以淮陰為北南豫治歷陽即懸瓠

也青初治歷陽城今濟南府附郭歷城縣後徙臨淄冀治歷城後陷于魏青冀皆移治司治義陽荆治南

郢治江夏湘治臨湘即今長沙江治尋陽雍治襄陽梁治南鄭秦亦治南鄭寧治建寧廣治南海

府附交治龍編越治臨鄞今廉州府治是宋志晉遷江左有揚荆湘江梁益交廣數州

郭縣之江西悉屬豫州分荆為雍分荆湘為郢又分荆為司分廣為越分青為冀分梁為秦或為南北秦云郡二百三十八縣

一千一百七十九

蕭齊因宋初失淮北後失淮南紀其大端有州二十三

青治胸山今淮安府海州治是冀治漣口今淮安府安東縣豫治壽春北兗治淮陰北徐治鍾離巴治巴東齊分

其餘悉因宋舊郡三百九十五縣千四百七十四

蕭梁承齊之後有州二十三與蕭齊同也郡三百五十縣千二十有三隋志梁天監以後開闢越克淮浦平狸洞破長淮南北得失不

恒

陳版圖彌蹙西不得蜀漢北不得淮肥雖曾克復淮南

未幾復失陳宣帝遣吳明徹北伐克壽春淮陰胸山等城盡復淮南地又因周主滅齊復命明徹圍淮北圍彭城未下周將王軌引輕兵據淮口過

陳船歸路明徹引還至清口舉軍皆沒周章孝寬尋渡淮略取江北地淮口亦曰清口始終以長江為限有州四

十二自是置州蓋多無復前制郡百有九縣四百三十有八

後魏起自北荒鮮卑別部拓跋力微始遷盛樂今大同府西北三百里故成樂城是也其後裔盧徙馬邑即今大同府朔州馬邑縣兼有

代常山二郡地稱代什翼健都雲中通典曰朔州北三百餘里雲中城是後因內亂符堅伐之分其國為二拓跋珪復盛改代曰魏都平城今大同府附郭大同縣

也通釋猗盧時城盛樂為北都修故平城為南都道武克并州下常山拔中山盡取慕

容燕河北地明元時漸有河南州鎮道武初得滑臺許昌皆棄不守至是復遣將攻滑臺碣

金墉虎牢及許昌汝陰諸州鎮皆設兵戍守金墉故洛陽城西北隅是也太武西克統萬滅赫連夏盡東平遼

東滅北燕馮弘遂取龍城以東地又西克姑臧滅沮渠北涼南臨瓜步瓜步山在今應

二十五里時宋主屢遣將北伐太武怒舉兵南侵遣拓跋仁自洛陽趨壽陽長孫

真趨馬頭拓跋建趨鍾離拓跋那自青州趨下邳魏主自東平趨鄒山攻彭城不

克遂踰淮而南至瓜步還攻盱眙不克而去馬頭今廬州府六安州北二十里馬頭城是鄒山今兗州府鄒縣也獻文之世長淮

以北悉為魏有

宋人以懸瓠彭城降魏魏復取青冀諸城鎮

孝文都洛復取南陽

孝文取沔

北五郡曰南陽曰順陽曰新野曰舞陰今南陽府泌陽縣也東晉未置曰浙陽今南陽府鄧州內鄉縣也魏置

宣武時又得壽春

時又取合肥建安諸郡

續收漢川至于劍閣

時梁人以漢中降魏兼得淮西之地魏元英拔義陽

三關地

三關一曰平靖關在今汝寧府信陽州東南九十里古真阨塞也一曰黃峴關在州東南百餘里又名百雁關今名九重關一曰武陽關今州東南百五十里亦名

豐山關

于是魏地北逾大磧曰大磧西至流沙在今西域東接

高麗即今朝鮮國

南臨江漢州百十有一郡五百十有九縣千三百五十有二

高齊起自晉州東有殷冀

殷今真定府趙州冀今真定府冀州歡初為晉州刺史爾朱兆使統六鎮之眾都督

并肆歡引兵屯壺關會高乾等起兵山東共迎歡為盟主歡因兼有殷冀謀討爾朱壺關今潞安府屬縣

遂滅爾朱

歡起兵冀州攻鄴克之爾朱兆

等合兵討歡歡大破之遂入洛陽立平陽王修自為丞相歡尋還鄴西討爾朱兆于晉陽兆走秀容歡以晉陽四塞建丞相府居之尋襲秀容兆敗死秀容今太原府忻州也後魏肆州治焉劫魏遷鄴魏主修與歡有隙歡舉兵南向修奔長安歡立善見于洛陽尋遷鄴至高洋乃篡位稱鄴為上都晉陽為下都

于是河北自晉州之東河南自洛陽之東皆為齊境

宇文周起自高平據有關隴

初爾朱榮遣賀拔岳討關中群盜悉平之宇文泰以功為原州刺史尋遷夏州

會岳為侯莫陳悅所殺泰討平之遂有賀拔岳之眾軍於高平魏主拜泰為雍州刺史都督關中泰盡除遺盜撫定關隴與高歡為敵原州即高平夏州即赫連夏統魏主西奔漸移其社魏主修奔長安泰自為大丞相尋弒修而立南陽王寶炬至宇文覺始篡位于是

河南自洛陽之西河北自晉州之西皆為周境文帝既

西兼巴蜀

蕭紀自成都伐江陵泰遣尉遲迥自散關趨劍閣至涪水進襲成

漢劍門涪水在成都府綿州

南克江漢

于謹伐梁取荆襄及巴陵湘州地後巴湘復為陳人所取武帝又東并高

齊兼取陳人淮以南地有州二百一十一郡五百有八縣一千一百二

十四

右南北朝

地志隋滅梁并陳天下為一

都邑考隋承周舊改築長安城而都之今西安府城是煬帝又改築洛陽城為

東都今河南府城是

析置州縣

文帝初以官煩民弊廢五百餘郡以州治民職同郡守無復刺舉之任煬帝平林邑

今雲南徼外占城國是煬帝於其地置蕩農冲三州

定吐谷渾

今陝西甘肅徼外西域諸國是煬帝于其地置鄯善且末西海河源四郡或曰

西海亦因漢郡云

改州為郡

煬帝并省諸州改州為郡依漢制置太守以司隸刺史相統治

有郡一百九十

縣一千二百五十五東西九千三百里南北一萬四千八百十五里東南皆至海西至且末今西寧衛徽外有且末河隋于其地置且末部至五原即秦九原郡

右隋

地理通釋唐十道地理志唐興高祖改郡為州太守為刺史武德元年又置都督府以治之七年然天下初定權置州郡頗多太宗元年始命併省又因山川形便分天下為十道至十三年定簿凡州府三百五十八縣一千五百五十一明年平高昌又增州二縣六其後北珍突厥頡利西平高昌北踰陰山西抵大漠其地東極海西至焉耆南盡林州南境北接薛延陀界東西九千五百一十一里南北一萬六千九百一十八里會要凡天下三百六十州自後併省迄于天寶凡三百三十一州存焉

地志

唐

都邑考唐都長安武后時都洛陽昭宗為朱全忠所劫遷于洛陽通釋唐初以長安洛陽為東西兩京後以京兆河南太原為三都肅宗時又

以蜀郡為南京鳳翔為西京而京兆為中京已又置南都于荊州代宗詔以京兆為上都河南為東都鳳翔為西都江陵為南都太原為北都曰五都而京兆亦曰西京東都亦曰東京又為神都云分天下為十道隋季分割州府倍多高祖改郡為州太守為刺史其邊鎮襟帶之地置總管府以領軍戎又改總管為都督府太宗并省州縣因山川形便分天下為十道東距河西抵隴坂即隴山也南據終南終南山在西安府南五十里一名中條山亦曰中南山北邊沙漠曰關內道領州二十二曰雍州今西安府也曰華州亦為華陰郡曰同州亦為馮翊郡曰岐州亦為扶風郡肅宗時升為鳳翔府曰隴州亦曰汧陽郡今屬鳳翔府曰邠州亦為新平郡今屬西安府曰涇州亦為安定郡今屬平涼府曰寧州亦為彭原郡今屬慶陽府曰慶州亦為安化郡又為順化郡即今慶陽府曰原州亦為平涼郡治今平涼府鎮原縣曰靈州亦為靈武郡治今寧夏衛靈州所曰鹽州亦為五原郡治今榆林鎮西南六百里廢五原縣曰銀州亦為銀川郡治今榆林衛西南二百里廢榆林縣曰夏州亦為朔方郡治今榆林衛西三百里廢朔方縣曰豐州亦為九原郡今榆林鎮西北廢豐州是曰勝州亦為榆林郡今榆林衛東北廢勝州是曰丹州亦為咸寧郡治今延安府宜川縣曰延州亦為延安郡今府曰坊州亦為中部郡治今延安府鄜州中部縣曰鄜州亦為洛交郡即今州也曰綏州亦為上郡即今延安府綏德州曰會州亦為會寧郡今固原鎮靖鹵衛也明皇時又增置宥州亦為寧朔郡亦為懷德郡治今榆林衛西五百里廢延恩縣又置麟州亦曰新秦郡治今延安府葭州神木縣西北四十里廢新秦縣宜宗又于故安樂州置威州今寧夏中衛東南百五十里鳴沙城是本高宗所置羈縻州也又于原州置威州今寧夏中衛東府鎮原縣西北四十里蕭關是又置衍州在今延安府北境昭宗時又置耀州又置乾州今西安府屬州也五代史皆李茂貞置唐志高祖武德初改郡為州明

皇天寶初又改州為郡肅

宗乾元初又復為州云

東盡海西距函谷

南濱淮北薄于

河曰河南道

領州二十七曰洛州開元初曰河南府曰陝州後亦為陝郡曰開封府曰豫州亦為汝南郡代宗時改為蔡州即今汝寧府曰汴州亦為陳留郡曰陳州亦為淮陽郡曰潁州亦為汝陰郡曰亳州亦為譙郡曰曹州亦為濟陰郡曰宋州亦為睢陽郡今歸德府曰滑州亦為靈昌郡治今大名府滑縣曰濮州亦為濮陽郡今屬東昌府曰濟州亦為濟陽郡治今濟南府長清縣西廢盧縣天寶中州廢曰鄆州亦為東平郡今兗州府東平州曰齊州亦為臨淄郡又為濟南郡即今濟南府曰淄州亦為淄川郡治今濟南府淄川縣曰徐州亦為彭城郡曰兗州亦為魯郡今兗州府曰泗州亦為臨淮郡今屬鳳陽府曰沂州亦為瑯琊郡今屬兗州府曰青州亦為北海郡今青州府曰萊州亦為東萊郡今萊州府曰登州亦為東牟郡今登州府曰密州亦為高密郡治今青州府諸城縣曰海州亦為東海郡今屬淮安府又憲宗增置宿州治今鳳陽府宿州東北二十五里廢符離縣武宗時又增置孟州

治今懷慶府孟縣 東距常山西據河南抵首陽太行 雷首山一名蒲州東南 北邊匈奴曰河東道 領州十九曰并州開元中曰太原府治今潞安府曰澤州亦為高平郡曰晉州亦為平陽郡曰絳州亦為絳郡曰蒲州亦為河東郡肅宗時升為河中府或為中都曰魏州亦為弘農郡治今河南府陝州靈寶縣西南廢弘農縣曰汾州亦為西河郡曰慈州亦為文成郡今平陽府吉州也曰隰州亦為大寧郡今屬平陽府曰石州亦為昌化郡今汾州府永寧州也曰沁州亦為陽城郡治今沁州沁源縣曰遼州亦曰箕州又為樂平郡後又為儀州即今遼州也曰嵐州亦為樓煩郡治今太原府岢嵐州嵐縣曰忻州亦為定襄郡曰代州亦為雁門郡今俱屬太原府曰朔州亦為馬邑郡今屬大同府曰蔚州亦為安邊郡初治今蔚州靈邱縣後徙今治今屬大同府曰雲州亦為雲中郡即大

同府也昭宗時增置憲州治今太原府靜樂縣西廢樓煩縣唐志李克用所置也 東並海南迫于河西距太行常山北通渝關薊門 渝關即山海關也薊門即居庸關也在今順天昌平州西北三十里 道 領州二十五曰懷州亦為河內郡今懷慶府曰衛州亦為汲郡今衛輝府曰相州亦為鄴郡今彰德府曰洺州亦為廣平府曰邢州亦為鉅鹿郡今順德府曰趙州亦為趙郡曰冀州亦為信都郡今俱屬真定府曰恒州亦為常山郡又為鎮州即今真定府曰定州亦為博陵郡今真定府定州曰易州亦為上谷郡今保定府易州曰幽州亦為范陽郡今順天府曰鄭州亦為文安郡治今河間府任邱縣北三十五里廢鄭縣曰瀛州亦為河間郡今府曰深州亦為饒陽郡治今真定府饒陽縣曰貝州亦為清河郡治今廣平府清河縣曰魏州亦為魏郡今大名府曰博州亦為博平郡今東昌府曰德州亦為平原郡治今濟南府陵縣曰滄州亦為景城郡治今河間府滄州東四十里廢清池縣曰棣州亦為樂安郡今濟南府武定州也曰媯州亦為媯川郡今宣府鎮懷來衛曰檀州亦為密雲郡治今順天府密雲縣曰營州亦為柳城郡治今廢大寧衛東三百里廢柳城縣曰平州亦為北平郡今永平府曰燕州亦為歸德郡治今順天府昌平州順義縣開元中復置歸州亦為漁陽郡天寶初又置順州亦為順義郡治范陽城內又分順州北境置歸德州亦為歸化郡治今順天府懷柔縣肅宗廢順義歸化郡而以歸德郡為順州代宗時又分幽州置涿州即今州也又復澶州今大名府開州也又復磁州今彰德府磁州也唐志貞觀中有景州治今河間府景州東北四十里廢弓高縣後廢置不一昭宗時分定州置初州 東接荆楚西抵隴蜀南控大江北

今屬保定府蓋王處存所置云 距商華之山 商山即 曰山南道 領州三十三曰荊州亦為江陵郡肅宗時為江陵府曰襄州亦為襄陽郡曰鄧州亦為南陽郡治今南陽府鄧州曰商州亦為上洛郡今屬西安府曰復州亦為竟陵郡今沔陽州也曰郢州亦為富水郡即明承天府曰隨州亦為漢東郡今屬

德安府曰唐州亦為淮安郡治今南陽府唐縣曰峽州亦為夔陵郡今荆州府夔
 陵州曰歸州亦為巴東郡今荆州府歸州曰均州亦為武當郡今屬襄陽府曰房
 州亦為房陵郡治今鄖陽府房縣曰金州亦為安康郡今漢中府興安州曰夔州
 亦為雲安郡今夔州府曰萬州亦為南浦郡治今夔州府萬縣曰忠州亦為南賓
 郡今重慶府忠州也曰梁州亦為漢中郡德宗時曰興元府今漢中府也曰洋州
 亦為洋川郡治今漢中府西鄉縣曰集州亦為符陽郡治今保寧府巴州之廢難
 江縣曰巴州亦為清化郡即今州也曰通川亦為始寧郡治今保寧府通江縣曰蓬
 州亦為盛山郡治今夔州府開縣曰璧州亦為始寧郡治今重慶府廣安州渠縣曰涪
 州亦為涪陵郡今重慶府涪州也曰渝州亦為南平郡今重慶府曰合州亦為巴
 川郡今重慶府合州曰鳳州亦為河池郡治今漢中府鳳縣曰興州亦為順政郡
 治今漢中府寧羗州略陽縣曰利州亦為益昌郡治今保寧府廣元縣曰閬州亦
 為閬中郡今保寧府曰果州
東接秦州西踰流沙南連蜀及吐蕃
 亦為南充郡今順慶府也

北界沙漠曰隴右道

領州二十有一曰秦州亦為天水郡治今鞏昌府秦
 州西廢上邽縣曰渭州亦為隴西郡治今鞏昌府城

東南五里廢襄武縣曰蘭州亦為金城郡今屬臨洮府曰河州亦為安鄉郡今屬
 臨洮府曰洮州亦為臨洮郡治今洮州衛西南七十里廢臨潭縣曰岷州亦為和
 政郡即今岷州衛曰成州亦為同谷郡初治鞏昌府成縣西百二十里廢上祿縣
 後治今成縣曰武州亦為武都郡治今階州北三百里廢將利縣曰疊州亦為
 合川郡治今洮州衛西南二百三十里廢合川縣曰宕州亦為懷道郡治今岷州
 衛南百二十里廢懷道縣曰鄯州亦為西平郡即今西寧衛曰廓州亦為寧塞郡
 治今西寧衛南百八十里廢廣威縣曰涼州亦為武威郡曰甘州亦為張掖郡曰
 肅州亦為酒泉郡曰瓜州亦為晉昌郡治今肅州衛西五百二十五里廢晉昌縣
 曰沙州亦為燉煌郡曰伊州亦為伊吾郡今甘肅徽外哈密衛也曰西州亦為交
 河郡今哈密西火州也曰庭州亦為北庭都護府今火州西廢金蒲縣是也天寶

中又分金城郡置狄道郡後
 亦為臨州即今臨洮府也

東臨海西抵漢南據江北距淮曰淮

南道 領州十四曰揚州亦為廣陵郡曰楚州亦為淮楚郡即今淮安府曰和州
 亦為歷陽郡曰滁州亦為永陽郡曰濠州亦為鍾離郡治今鳳陽府臨淮
 縣曰壽州亦為壽春郡曰廬州亦為廬江郡今府曰舒州亦為同安郡今安慶府
 曰蘄州亦為蘄春郡今屬黃州府曰黃州亦為齊安郡今府曰沔州亦為漢陽郡
 今漢陽府曰安州亦為安陸郡今德安府曰申州亦為義
 陽郡今汝寧府信陽州曰光州亦為弋陽郡今屬汝寧府

南極嶺北帶江曰江南道

領州五十有一曰潤州亦為丹陽郡今鎮江
 府曰常州亦為晉陵郡曰蘇州亦為吳郡曰

湖州亦為吳興郡曰杭州亦為餘杭郡曰睦州亦為新定郡今嚴州府曰歙州亦
 為新安郡今徽州府曰衢州亦為信安郡曰越州亦為會稽郡今紹興府曰婺州
 亦為東陽郡今金華府曰台州亦為臨海郡曰明州亦為餘姚郡今寧波府曰溫
 州亦為永嘉郡曰括州亦為縉雲郡又為處州即今處州府曰建州亦為建安郡
 今福建建寧府曰福州亦為長樂郡曰泉州亦為清源郡曰汀州亦為臨汀郡曰
 宣州亦為宣城郡今寧國府曰饒州亦為鄱陽郡曰撫州亦為臨川郡曰虔州亦
 為南康郡今贛州府曰洪州亦為豫章郡今南昌府曰吉州亦為廬陵郡今吉安
 府曰袁州亦為宜春郡曰柳州亦為桂陽郡曰江州亦為潯陽郡今九江府曰鄂
 州亦為江夏郡今武昌府曰岳州亦為巴陵郡曰潭州亦為長沙郡今長沙府曰
 衡州亦為衡陽郡曰永州亦為零陵郡曰道州亦為江華郡今屬永州府曰邵州
 亦為邵陽郡今寶慶府曰朗州亦為武陵郡曰辰州亦為常德府曰沅州亦為麻陽
 辰州亦為盧溪郡曰錦州亦為盧陽郡治今辰州府沅州麻陽縣西三十里廢盧
 陽縣曰施州亦為清江郡即今施州衛曰溪州亦為靈溪郡即今永順宣慰司曰
 思州亦為寧溪郡今貴州思南府曰南州亦為南川郡治今重慶府南川縣曰黔
 州亦為黔中郡治今重慶府涪州彭水縣曰費州亦為涪川郡治今思南府境廢
 涪川縣曰舞州又曰業州亦為龍標郡治今沅州西百里廢峨山縣曰巫州又曰

沅州亦為潭陽郡治今沅州南五十里廢龍標縣曰夔州亦為義泉郡治今遵義府綏陽縣曰漆州亦為漆溪郡治今遵義府北二十五里廢營懿縣曰播州今為播川郡即今遵義府曰珍州亦為夜郎郡治今遵義府真安州西南四十里廢營德縣肅宗時增置江寧郡又曰昇州旋廢昭宗時復置即今江寧府又置信州即今江西廣信府代宗時復置池州亦為秋浦郡即今池州府

通劍閣曰劍南道

領州三十有三曰益州亦為蜀郡肅宗時升為成都府曰蜀州亦為唐安郡今成都府崇慶州也曰彭州亦為

蒙陽郡治今成都府彭縣曰漢州亦為德陽郡曰綿州亦為巴西郡今俱屬成都府曰劍州亦為普安郡今屬保寧府曰梓州亦為梓潼郡今潼川州也曰遂州亦為遂寧郡治今潼川州遂寧縣曰普州亦為安岳郡治今潼川州安岳縣曰資州亦為資陽郡治今成都府資縣曰簡州亦為陽安郡今成都府簡州曰陵州亦為仁壽郡治今成都府仁壽縣曰邛州亦為臨邛郡曰雅州亦為盧山郡曰眉州亦為通義郡曰嘉州亦為犍為郡今嘉定州也曰榮州亦為和義郡治今嘉定州榮縣曰瀘州亦為瀘川郡曰戎州亦為南溪郡即今敘州府曰黎州亦為洪源郡今黎州安撫司是曰茂州亦為通化郡曰龍州亦為油江郡即今龍安府曰扶州亦為同昌郡治今鞏昌府階州文縣西北六十里廢同昌縣曰文州亦為陰平郡即今文縣也曰翼州亦為臨翼郡今四川疊溪所是曰松州亦為交川郡今四川松潘衛曰維州亦為維川郡今成都府威州也曰鶴州亦為越雋郡今寧遠府也曰姚州亦為雲南郡今雲南姚安府曰當州亦為江原郡曰靜州亦為靜川郡曰悉州亦為歸誠郡曰拓州亦為蓬山郡皆四川西徼外生番地也開元末又置恭州亦為恭化郡在今生番界又置奉州亦為雲山郡後又為保州治今威州保縣西百餘里定廉廢縣天寶中又置昭德郡亦為真州治今疊溪所境廢真符縣又置靜戎郡亦為霸州在今生番界內

東南濟海西

極羣蠻北據五嶺

五嶺一曰塞上嶺亦名大庾嶺俗稱梅嶺在今南雄府北八十里一曰騎田嶺亦名臘嶺在今韶州府乳源縣

西五里通釋曰在柳州一曰都龐嶺亦名永明嶺在今永州府道州永明縣北五十里一曰毗渚嶺亦名白芒嶺通釋曰在道州一曰越城嶺亦名臨源嶺在今桂林府興安縣北三里

嶺南道

領州七十曰廣州亦為南海郡曰韶州亦為始興郡曰連州亦為連山郡今屬廣州府曰端州亦為高要郡今肇慶府曰康州亦為晉康郡今肇慶府德慶州曰岡州亦為義寧郡治今廣州府新會縣曰恩州亦為恩平郡治今肇慶府陽江縣曰高州亦為高梁郡治今高州府電白縣西北三十七里廢良德縣後徙治電白曰春州亦為南陵郡治今肇慶府陽春縣曰封州亦為臨封郡治今肇慶府德慶州封川縣曰泮州亦為開陽郡今廣東羅定州是曰新州亦為新興郡治今肇慶府新興縣曰潘州亦為南潘郡治今高州府附郭茂名縣曰雷州亦為海康郡曰瓊州亦為瓊山郡曰儋州亦為昌化郡曰崖州亦為珠崖郡曰振州亦為延德郡治今崖州西境廢寧遠縣曰桂州亦為始安郡今桂林府曰蒙州亦為蒙山郡治今桂林府荔浦縣境廢立山縣曰昭州亦為平樂郡今平樂府曰富州亦為開江郡治今平樂府東南百六十里廢龍平縣曰梧州亦為蒼梧郡曰賀州亦為臨賀郡治今平樂府賀縣曰

龔州亦為臨江郡治今潯州府平南縣曰象州亦為象郡通典治武化縣今柳州府來賓縣有武化城曰柳州亦為龍城郡曰粵州亦為龍水郡又為宜州今慶遠府曰融州亦為融水郡治今柳州府融縣曰嚴州亦為修德郡治今柳州府來賓縣曰澄州亦為賀水郡治今柳州府賓州上林縣曰賓州亦為安城郡又為嶺方郡即今州也曰邕州亦為朗寧郡今南寧府是曰橫州亦為寧浦郡今屬南寧府曰貴州亦為懷澤郡治今潯州府貴縣曰繡州亦為常林郡通典在貴州東南百里曰潯州亦為潯江郡今潯州府曰欽州亦為寧越郡治今廉州府欽州東三十里廢欽江縣曰賓州亦為懷德郡治今高州府信宜縣曰廉州亦為合浦郡曰田州亦為橫山郡即今廣西田州府曰容州亦為普寧郡治今梧州府容縣曰藤州亦為感義郡治今梧州府藤縣曰義州亦為連城郡治今梧州府岑溪縣曰鬱林

州亦為鬱林郡治今梧州府鬱林州東北廢石南縣曰白州亦為南昌郡治今鬱林州博白縣曰牢州亦為定川郡唐志治南流縣即今鬱林州治是也曰平琴州亦為平琴郡治今鬱林州興業縣東九十里廢容山縣曰黨州亦為寧仁郡治今鬱林州西廢善勞縣曰禺州亦為溫水郡治鬱林州陸川縣北廢峩石縣曰古州亦為樂古郡曰巖州亦為安樂郡曰瀼州亦為臨潭郡曰龍州亦為扶南郡曰環州亦為正平郡曰武峩州亦為武峩郡曰交州亦為安南都護府曰驩州亦為日南郡曰愛州亦為九真郡曰陸州亦為玉山郡曰峯州亦為承化郡曰長州亦為文陽郡曰福祿州亦為福祿郡曰湯州亦為湯泉郡曰芝州亦為忻城郡皆在今安南國境開元中復勤州亦為銅陵郡治今肇慶府陽春縣境廢富林縣又置萬安州亦為萬安郡今瓊州府萬州也又置山州亦為龍池郡治今梧州府博白縣南境廢龍池縣又置淳州亦為永定郡又為鬱州今南寧府永淳縣也

睿宗時置二十四都督府分統

諸州 揚益并荆四州為大都督汴兗魏冀蒲綿秦洪潤越十州為中都督齊鄜涼秦靈延代充梁安越洪潭桂廣戎福十五州為中都督夏原慶豐勝營松洮鄯西雅瀘茂雋姚夔黔辰邕容二十州為下都督益開元中所更置合為四十五

明皇增飾舊章分十五道 唐志睿宗景雲二年以江山濶遠奉使者艱難乃分江南山南皆為東西道又分隴

右為河西道明皇開元二十一年又分關內置京畿道分河南

置都畿道又分江南西置黔中道而并河西于隴右為十五

京畿 治西 都畿 治東

關內 多以京 治東 留郡 **河南** 治陳 東郡 **河北** 治魏 平郡 **山南東** 治襄 陽郡 **山南西** 治漢 中郡 **劍南** 治蜀 留郡 **淮南** 治廣 陵郡 **江南東** 治吳 郡 **江南西** 治豫 章郡 **黔中** 治黔 中郡

郡府三百二十有八縣千五百七十三羈縻州郡統于

六都護者不在其中 唐貞觀至開元蠻夷多內屬即其部落為羈縻府

邊諸道設六都護府分統之關內道二曰雲中都護府亦為單于都護府治振武

軍即後魏之盛樂城也曰燕然都護府亦為瀚海都護府又為安北都護府初治

中受降城在今榆林衛廢豐州東北三百餘里後徙天德軍今大同府朔州西北

三百里天德城是也隴右道二曰安西都護府初治西州後徙龜茲即今肅州西

徵亦力把力國也曰北庭都護府治瀚海軍即庭州也河北道一曰安東都護府

初治平壤後徙遼東故城即今奉天府也又徙新城今瀋陽衛西北一百八十里

廢遼州是也後徙平州又徙遼西故城在今大寧廢衛廢柳城東二百七十里嶺

南道一曰安南都護府初治交趾後治宋平皆安南屬縣也又安西安北單于為

大都護安南安東北庭為中都護又龜茲毗沙焉耆疏勒為西域四鎮而毗沙亦

曰于闐焉耆亦曰碎葉又豐勝靈夏朔代為河曲六州廣桂容邕安南為嶺南五

府亦曰 五管云

右唐

五禮通考卷第二百一十一

淮陰吳玉搢校字

禮國經野

禮國經野

五禮通考卷第二百十二

內廷供奉禮部右侍郎金匱秦蕙田編輯 翰林院編修嘉定錢大昕

太子太保總督直隸右都御史桐城方觀承同訂 按察司副使元和宋宗元

參校

嘉禮八十五

體國經野

地理通釋 五代所有州梁唐晉漢周皆以藩鎮更為帝
職方攷梁初天下別為十一國南有吳浙荆湖閩漢西
有岐蜀北有燕晉而朱氏所有七十八州以為梁莊宗
初起并代取幽滄有州三十五其後又取梁魏博等十
有六州合五十一州以滅梁岐王稱臣又得其州七同
光破蜀已而復失惟得秦鳳階成四州而營平二州陷
于契丹其增置之州一寰合一百二十三州以為唐石
氏入立獻十有六州於契丹幽薊瀛莫涿檀順新
媯儒武雲應寰朔蔚而得蜀金州

又增置之州一威合一百九州以為晉劉氏之初秦鳳

階成復入于蜀隱帝時增置之州一解合一百六州以

為漢郭氏代漢十州入于劉旻世宗取秦鳳階成瀛莫

及淮南十四州又增置之州五濟濱雄而廢者三行武合一

百一十八州以為周軍不在焉五代置軍六皆寄有州七十有

地志五代梁梁都洛陽謂之西都以汴州為東都開封府有州七十有

八五代志朱温新置州一曰輝州後唐改曰單唐既滅梁

亦曰洛京而開封仍稱宣武軍莊宗初即位于魏州因以州為東京興唐府而以太原為西京鎮

北都仍曰鎮州東京改為鄴都州為北都滅梁後都洛復京兆為西都太原為北都洛陽為東都

鳳翔節度使遂盡唐遣郭崇韜伐蜀入散關山南諸州望風降下南收巴蜀

取其汧隴七州地至興州劍南諸州皆來降進至利州趨綿州入及同光之亂兩

川復失鹿頭關據漢州王衍迎降以孟知祥董璋為兩川節度使散明宗時有州一百二十五

南凡四十餘州皆陷唐所關即大散關也鹿頭關在今成都府漢州德陽縣北三十里置之州二曰襄

得者秦鳳階成四州而已南光末內外離叛莊宗為伶人郭從謙所弑嗣源自大梁入洛陽即帝

州今大同府朔州馬邑縣曰位孟知祥等知中原多故謀據兩川唐遣兵攻之不克于是兩川及山而營平二州已沒于契丹

府州今延安府葭州府谷縣平間為幽并患時契丹強盛入

渝關即山海關渝關即山海關渝關芻牧于營

石晉興戎以燕雲十六州賂契丹十六州幽薊瀛莫涿檀順新媯

保安州儒今北直延慶州武今大同府朔州西百五十里之廢武州也亦曰毅州

應今大同應州輿地廣紀俱唐末置又山前山後十六州者幽薊瀛莫涿檀順

為山前八州新媯儒武雲應朔蔚為山後八州也平州先沒寰州後置故此有寰州而無平州云大梁未傾

京開封府以洛陽為西京改西都為晉晉自洛陽徙都有州一百有九

昌軍興唐府為廣晉府亦曰鄴都云而取蜀州一曰金州契丹南牧始終晉緒

又增置州一曰威州恒州晉遣杜威帥諸軍禦之威契丹南牧始終晉緒

治今慶陽府環縣以眾降契丹遂從邢相而南渡白馬入大梁執晉主重恒州晉遣杜威帥諸軍禦之威

貴徙之黃龍府黃龍府在今遼東開元衛北六百餘里漢因晉都改晉昌為承有

劉氏保有晉陽遂成漢業南入大梁興軍廣晉為大名府郭威守鄴舉兵內

州一百有六時秦鳳階成四州復入于蜀增置郭威守鄴舉兵內

向代漢稱周一州曰解州今平陽府解州也世宗西克階

成遣王景伐蜀克南收江北伐南唐取揚泰滁和海楚泗濠壽光廬舒蘄

奠三關三關一曰益津關今順天府霸州也一曰瓦橋關今保定府雄縣一曰

高陽關今保定府安州高陽縣通釋霸州東淤口關也時世宗伐契丹

禮國經野

取瀛莫有州一百十有八 周失河東十州取巴蜀四州南唐十四州契丹定三開 鉅野縣唐天寶後濟州廢至是改置曰濱州今濟南府濱州也曰雒州即今雒陽縣曰霸州即今州曰通州今揚州府通州也又廢三州曰行州曰武州曰景州

右五代

地志宋

都邑考宋都大梁曰東京開封府以洛陽為西京河南府以歸德為南京應天府而大名府為北京稱四京南渡後以杭州為臨安府遂定都焉

分天下為十五路

宋置十五路轉運經略安撫等使罷節鎮所領支郡軍監與州府同列

京東

領府二

軍四監二開封即今府應天今歸德府也兗州徐州曹州鄆州密州齊州濟州沂州登州萊州濰州濮州見唐河南道注而濟州治鉅野單州濰州治今萊州府平度州維縣廣濟軍今兗州府曹州定陶縣清平軍今濟南府章邱縣淮陽軍今淮安府邳州宣化軍今青州府高苑縣也萊蕪監今濟南府泰安州萊蕪縣利國監在今徐州東北九十里盤馬山下志曰京東路東至海西距汴南極淮泗北薄于河以開封守臣兼領而兗州亦曰襲慶府曹州亦曰興仁府青州亦曰鎮海軍鄆州亦曰東平府密州亦曰安化軍齊州亦曰濟南府濰州亦曰北海軍徽宗時又增置拱州亦曰保慶軍今歸德府睢州亦曰鄧州襄州均州房州金州隨州郢州見唐山南道注而唐州治今南陽府泌陽縣信陽軍即唐申州也光化軍今襄陽府光化縣也志曰京西路東接汝穎西距嶺函南逾漢沔北抵河津以河南守臣兼領而滑州亦曰武成軍汝州亦曰陸海軍陳州亦曰淮寧府許州亦曰穎昌府潁州亦為順昌軍又為順昌府襄州亦曰襄陽府隨州亦曰崇義軍金州亦曰昭化軍信陽亦曰義陽軍云

河北

領府三州二十二軍十四大名今府河間今府真定今府也貝州博州德州滄州棣州深州洺州邢州冀州趙州定州莫州相州懷州衛州澶州磁州祁州見唐河

北道注而深州移治靜安今州治也濱州雄州霸州霸州治今霸州文安縣保州即今保定府也德清軍今大名府清豐縣保順軍今濱州海豐縣永靜軍今河間府安肅縣威鹵軍今安肅縣西二十五里廢遂城縣乾寧軍今河間府青縣順安軍今保定府安州高陽縣寧邊軍今保定府博野縣天威軍今真定府井陘縣承天軍今真定府娘子關是靜安軍在深州城內通利軍今大名府濬縣也志曰河北路東至海西薄太行南臨河北據三關以大名守臣兼領而河間府亦曰瀛海軍貝州亦曰恩州邢州亦曰信德府冀州亦曰安武軍趙州亦曰慶源軍亦曰慶源府定州亦曰定武軍亦曰中山府澶州亦曰開德府保州亦曰安塞軍破鹵軍亦曰信安軍平戎軍亦曰保定軍靜戎軍亦曰安肅軍威鹵軍亦曰廣信軍乾寧軍亦曰清州寧邊軍亦曰永寧軍通利軍亦曰濬州又為

河東

領州十七軍六

忻州汾州遼州澤州潞州晉州絳州慈州隰州石州嵐州憲州見唐河東道注而并州移治陽曲即今府治憲州移治靜樂今太原府屬縣豐州麟州見唐關內道注府州平定軍今太原府平定州火山軍今太原府河曲縣定襄軍今太原府保德州寧化軍在太原奇嵐州嵐縣東北奇嵐軍今沁州大通監今太原府交城縣永利監今太原府太原縣志曰河東路東際常山西逾河南距底柱北塞雁門以太原府守臣兼領而并州亦曰太原府潞州亦曰昭德軍亦曰隆德府晉州亦曰平陽府慈州亦曰吉鄉軍麟州亦曰建寧軍亦曰鎮西軍府州亦曰靖康軍定襄軍亦曰保德軍而豐州沒于夏慶歷中于府谷北僑置又增置晉寧軍今延安府葭州也又增置慶祚軍今平陽府趙城

陝西

領府三州二十五軍四監二

縣也底柱山在今河南府陝州東北四十里

涼州治是義州治今平涼府華亭縣保安軍今延州府保安縣慶成軍今平涼府
 蒲州榮河縣鎮戎軍今平涼府固原州北二十里鎮戎所是德順軍今平涼府
 靜寧州也開寶監今鞏昌府徽州兩當縣沙苑監在今同州南十二里志曰陝西
 路東盡嶠函西包汧隴南連商洛北控蕭關以京兆守臣兼領而京兆亦曰永興
 軍華州亦曰鎮潼軍延州亦曰延安府寧州亦曰興寧軍涇州亦曰彰化軍慶州
 亦曰慶陽府秦州亦曰雄武軍陝州亦曰保平軍耀州亦曰感義軍又為感德軍
 乾州亦曰醴州後又復唐之綏州亦曰綏德軍又復銀州旋廢為銀川城又復唐
 之會州河州岷州蘭州洮州廓州而岷州治今衛東廢祐川縣又復唐之鄯州亦
 曰西寧州又為賓德軍又增置定邊軍在今慶陽府北三百里又置懷德軍今平
 涼府鎮原縣西百里廢平夏城也又于唐之臨州置鎮洮軍亦曰熙州今臨洮府
 治是又置湟州亦曰嚮德軍又為樂州在今西寧衛東南二百里又置震武軍在
 樂州北境又置積石軍在今西寧衛廢廓州西百八十里又置西安州今固原州
 西北二百三十里西安所是又置清平軍今西安
淮南 領州十八軍三監二揚
 府蓋屋縣東廢終南縣也蕭關見唐關內道注
 黃州蘄州舒州廬州和州滁州見唐淮南道注而壽州治下蔡今州北三十里廢
 城是海州泗州亳州宿州見唐河南道注泰州通州真州今揚州府儀真縣也連
 水軍今淮安府安東縣高郵軍今揚州府高郵州無為軍今廬州府無為州也利
 豐監在通州西南四里海陵監今泰州如臯縣志曰淮南路東至海西抵睢漢南
 瀕江北據淮以揚州守臣兼領而壽州亦曰壽春府光州亦曰光山軍舒州亦曰
 安慶府又為德慶軍亳州亦曰集慶軍真州亦曰建安軍通州亦曰靜海軍宿州
 亦曰保靜軍徽宗時又增置六安軍今六安州也睢水出河南歸德府
江南 領
 夏邑縣南經江南徐宿等州境至淮安府邳州宿遷縣東南合大河
 一州十三軍六江寧今府也宣州歙州池州饒州撫州江州洪州袁州吉州虔州
 信州太平州即南唐之雄遠軍筠州廣德軍今廣德州南康軍今江西南康府興
 國軍今武昌府興國州臨江軍今江西臨江府南安軍今江西南安府建昌軍志
 曰江南路東限閩海西界夏口南抵大庾北際大江以江寧守臣兼領而江寧府

亦曰昇州亦曰建康軍虔州亦曰贛州太
 平州亦曰南平軍興國軍亦曰永興軍
湖南 領州七監一潭州衡州道州永
 州邵州全州桂陽監志曰湖南
 路東據衡岳西接蠻獠南阻五嶺北界洞庭以潭州守
 臣兼領徽宗時又增置武岡軍今寶慶府武岡州也
湖北 領府一州九軍二江
 岳州澧州辰州復州峽山歸州岳州即唐江南道朗州安州唐淮南道屬州也漢
 陽軍即唐沔州荆門軍今荆門州也志曰湖北路東盡鄂渚西控巴峽南抵洞庭
 北限荆山以江陵守臣兼領而岳州亦曰岳陽軍安州亦曰德安府後又置沔
 州即唐巫州也改治州西盧陽縣即唐錦州治又置誠州亦靖州即今州也
兩
浙 領州十四軍二杭州睦州湖州蘇州常州潤州婺州衢州溫州處州台州明州
 越州秀州江陰軍順化軍志曰兩浙路東至海南接嶺島西控太湖北枕大江
 以杭州守臣兼領而杭州亦曰寧海軍睦州亦曰建德軍又為嚴州蘇州亦曰平
 江軍後又為平江府潤州亦為鎮江府湖州亦曰昭慶軍婺州亦曰保寧軍溫州
 亦曰應道軍明**福建** 領州六軍二福州泉州建州汀州漳州南劍州興化軍今府
 州亦曰奉國軍**福建** 邵武軍今府志曰福建路東南據海西北距嶺以福州守臣
 兼領而泉州亦曰平海軍建州亦曰建寧軍興化軍
四川 領州二十五軍三監一
 亦曰太平軍嶺仙霞嶺在浙江衢州府江山縣南
 州梓州遂州榮州眉州嘉州邛州雅州黎州茂州簡州資州陵州普州瀘州果州
 合州渠州威州即唐維州敘州即唐戎州昌州今重慶府榮昌縣蜀王建置永康
 軍今成都府灌縣懷安軍今成都府金堂縣東三十里廢金水縣廣安軍今順慶
 府廣安州也富順監今敘州府富順縣也志曰西川路東接嘉陵西控生番南環
 瀘水北阻岷山以益州守臣兼領而益州亦曰成都府梓州亦曰靜戎軍又為靜
 安軍又為劍南東川軍又為潼川府遂州亦曰遂寧府茂州亦曰威戎軍陵州亦
 曰雙井監亦曰仙井監瀘州亦曰瀘川軍永康軍亦曰永寧軍富順監亦曰富義
 監後又置清井監亦曰長寧軍今敘州府長寧縣也又置石泉軍今成都府石泉
 縣也嘉陵江在今保寧府城
陝西 領府一州十八軍二監一興元今漢中府也洋
 西瀘水在今馬湖府城南
 州興州利州閬州巴州蓬州渝州夔州忠州萬

體國經野

州開州涪州黔州施州文州龍州劍州達州即唐山南道通州也雲安軍今夔州
 府雲陽縣梁山軍今夔州府達州梁山縣也大字監今夔府大寧縣也志曰峽西
 路東接三峽西抵陰平南扼羣獠北連大散以興元守臣兼領而洋州亦曰武康
 軍利州亦曰寧武軍閬州亦曰安德軍渝州亦曰恭州後又增置南平軍即唐江
 南道南州也徽宗又因唐舊置珍州播州
 思州云三峽即西陵三峽陰平即文州
 潮州雄州即今南雄府南漢置英州惠州即唐之循州循州治今惠州府龍川縣
 梅州治今惠州府程鄉縣志曰廣東路東南據大海西北距五嶺以廣州守臣兼
 領而端州亦曰興慶軍又為肇慶府恩
 州亦曰南恩州雄州亦曰南雄州云
 廣西領州二十六桂州昭州梧州潯州龔
 邕州橫州貴州白州藤州容州欽州廉州雷州高州瓊州儋州萬安州崖州化州
 即唐之辨州也而鬱林移治南流象州移治陽壽欽州移治靈山皆今州治也志
 曰廣西路南撫交趾西鎮蠻獠東北距嶺以桂州守臣兼領而宜州亦曰慶遠軍
 融州亦曰清遠軍儋州亦曰昌化軍萬州亦曰萬安軍崖州亦曰朱崖軍徽宗時
 又置平州今柳州府懷遠縣也亦曰懷遠軍又置觀州
 今慶遠府南丹州也其隨置隨廢者多至十餘州云
 凡府州軍監三百
 二十有一縣一千一百六十二羈縻州縣不在此列東南皆至海西
 盡巴夔今馬湖府古夔國也北極三關東西六千四百八十五里南
 北一萬一千六百二十里
 司馬氏光曰自周室東遷王政不行諸侯逐進凡五
 百五十年而合于秦秦虐用其民十有一年而天下

亂又八年而合于漢漢為天子二百有六年而失其
 柄王莽盜之十有七年而復為漢更始不能有光武
 誅除僭偽凡十有四年然後能一之又一百五十三
 年董卓擅朝州郡更相吞噬至于魏氏海內三分凡
 九十有一年而合于晉晉得天下纔二十年惠帝昏
 愚羣雄乘釁散為六七聚為二三凡二百八十有八
 年而合于隋隋得天下纔二十有八年煬帝無道九
 州幅裂八年而天下合于唐唐得天下一百三十年
 明皇恃其承平荒于酒色漁陽竊發四海橫流肅代
 以降方鎮跋扈陵遲至于五代朝成夕敗有如逆旅
 太祖起而拯之東征西伐大勳未集太宗嗣而成之
 凡二百二十有五年然後大禹之迹復混而為一由
 是觀之上一千七百餘年天下一統者五百餘年

而已

熙寧以後定天下為二十三路初真宗分江南為兩路川陝為四路曰十八路自是諸路分合不常神宗

元豐八年定天下為二十三路京東東路以青州守臣兼領京東西路仍以開封守臣兼領京西南

路以襄陽守臣兼領京西北路仍以河南守臣兼領宋志仁宗時常分京東京西兩路置京畿路後仍罷歸本路云河北

東路仍以大名守臣兼領河北西路以真定守臣兼領河東路仍以太原守臣兼領陝西永

興路仍以永興守臣兼領京兆府亦名永興軍也秦鳳路以秦州守臣兼領初陝西分四路神宗是定為兩路以廊延環慶入淮南東路仍以揚州守臣兼領淮南西路以廬州守臣兼領

江南東路仍以江寧守臣兼領江南西路以洪州守臣兼領兩浙路仍以杭州守臣兼領宋志熙寧

中常分兩浙為東西路西路治杭州東路治越州荆湖南路仍以潭州守臣兼領荆湖北路仍以江陵守臣兼領

西川成都路仍以成都守臣兼領梓州路仍以梓州守臣兼領峽西利州路仍以興

兼夔州路以夔州守臣兼領福建路仍以福州守臣兼領廣南東路仍以廣州守臣兼領廣

南西路仍以桂州守臣兼領徽宗時又嘗分置黔南路治融州自王安石喜邊功而种諤取

綏州韓絳取銀州王韶取熙河章惇取懿洽懿州即今辰州府沅州治州在

今沅州西境

謝景温取徽誠徽州今靖州綏寧縣誠州即靖州也熊本取南平峽西路南平軍也宋志熙

寧中置南平軍統濠播諸降獠濠播二州見唐江南道注

郭逵取廣源廣源州在今安南境內李憲取蘭州沈

括取葭蘆四砦四砦曰葭蘆即今延安府葭州曰米脂即今葭州米脂縣曰浮圖在今綏德州西北境曰安疆在今慶陽府北百五十里

繼以王瞻取青唐即鄯州也邈川即湟州也寧塞即廓州也龍支在今西寧衛東南八十里亦曰宗哥城

王厚復湟鄯徽宗初立以西邊困弊吐蕃復叛議棄諸州未幾復命王厚將兵取之徽宗時又建燕山

雲中兩路燕山路領府一曰燕山府即唐之幽州州九曰涿州檀州平州易州營州順州薊州景州經州也雲中路領府一曰雲中府即唐之

雲州州七曰應州朔州蔚州奉聖州歸化州儒州鵠州也景州今順天府遵化州經州今薊州王田縣奉聖州即新州歸化州即武州而燕山路亦曰山前雲中路

亦曰山後不可勝紀高宗南渡輿地登于職方者東盡明越西

抵岷嶓嶓冢山在漢中府寧羗州沔縣西百二十里南斥瓊崖北至淮漢補短截長

分路十六浙西統府四臨安平江鎮江嘉興也州三常州嚴州湖州也軍一江陰也宋志高宗升杭州曰臨安府秀州曰嘉興府理宗時

又改湖州浙東統府一紹興也州六婺州溫州衢州處州明州台州也宋江

東統府一建康也州六宣州池州徽州饒州信州太平州也軍二廣德江西統州

州贛州袁州江州撫州瑞州吉州也軍四興國建昌臨江南安也宋志

孝宗時升洪州曰隆興府理宗初改沔州曰瑞州而江州亦曰定江軍

淮東統州六揚

州

州

五禮通考卷百十二 體國經野

州泰州真州滁州通州楚州也軍二高郵招信也宋志高宗時升高郵軍曰承州旋復故又升泗州盱眙縣為招信軍而廢天長軍漣水軍漣水軍尋亦復故又理宗升楚州治山陽縣為淮安軍又為淮安州又升寶應縣為州今高郵州寶應縣也度宗又置安淮軍今鳳陽府五河縣也又置清河軍今淮安府清河縣

西 統府一壽春也州七舒州廬州和州濠州光州黃州蘄州也軍二六安無為也宋志孝宗廢壽春曰安豐軍寧宗升舒州為安慶府理宗又增置懷遠軍即今鳳陽府懷遠縣

湖南 領州七潭州衡州道州永州邵州郴州全州也軍三武岡桂陽遠縣也宋志高宗時升桂陽監為軍即今長沙府茶陵州也理宗時又升邵州為寶慶府

湖北 統府二荆南德安也州十鄂州岳州鼎州復州澧州歸州峽州南尋復故孝宗又升鼎州曰常德府又寧宗增置壽昌軍即今武昌府武昌縣通釋湖北路兼領信陽軍云

京西 統府一襄陽也州四軍即今武昌府武昌縣通釋湖北路兼領信陽軍云

成都 領府二成都崇慶也州十二眉州嘉州漢州增置棗陽軍今襄陽府棗陽縣

潼川 領府二潼川州也軍二永康石泉也宋志高宗升蜀州為崇慶軍孝宗升為

順也宋志理宗升果州為順慶府度宗末又升榮州為紹熙府改瀘州為江安州廣安軍為

利州 統府一興元也州十四劍州金州洋州興州鳳州閬州蓬州巴寧西軍

高宗分利州路為東西路東路治興元領劍利閬金洋巴蓬大安等州凡九西路治興州領階成和鳳文龍等州凡七後屢合屢分又高宗改岷州為西和州移治

今鞏昌府西和縣又置大安軍治今漢中府寧羗州沔縣西八十里廢三泉縣孝宗時改劍州為隆慶府寧宗改興州為沔州又置天水軍今秦州西南七十里天水廢縣是也理宗又

夔州 統府一重慶也州十夔州達州忠州開州萬州涪州黔改成州為同慶府

也宋志高宗升渝州為重慶府理宗升黔州曰紹慶府度宗又升忠州為咸淳府

福建 統州六福州建州泉州汀州漳州建州為建寧府

又升英州為英德府

廣西 領府一靜江也州二十一容州邕州象州融州昭州雷州廉州欽州賀州瓊州鬱林州也軍三萬安朱崖南寧也宋志高宗升桂州為

靜江府又改昌化軍為南寧軍而廢龔州入潯州白州入鬱林州度宗時又升宜州曰慶

遠府

凡府州軍監一百九十縣七百有三

右宋

地志 遼起自臨潢 臨潢在今廢大寧衛東北七百餘里其城南臨潢水契丹世居其地

東 併渤海 渤海大氏初據有遼東及朝鮮地至是為契丹所滅

有城邑之居百有三 初有中華營平二州地 劉守光稱燕帝求援于契丹遂割營平二州界

也 援立石晉取燕雲十六州後復南侵至汴滅晉而還

周伐契丹復闕南地于是以白溝河為界 白溝河在今保定府新城縣南三十里下

流合衛河入海亦曰界河

西 至金山 在今陝西甘肅徽外哈密衛北

迄于流沙北至臚胸河 北在漢餘里今名

東 至海延袤萬里建五京 臨潢曰上京亦曰皇都遼陽曰南京亦曰東京又為東平府遠

飲馬河

禮國經野

西曰中京又為大定府幽州曰南京又為析津府雲中曰西京又為大同府

有府六 曰定理府故挹婁國地曰率賓府故率賓國地曰鐵利府故鐵利國地皆在今瀋陽東北境曰安定府曰長嶺府皆在盛京奉天府東境曰鎮海府在奉天南境遼志開州亦曰開封府今在開元縣東北故藏獬地也霸州亦曰興中府唐河北道營州地也而龍州亦曰黃龍府今奉天府開原縣又張毅曰契丹八路蓋指五京為五路而黃龍與中及平州共為八路云

州軍城百五十有六縣二百有九部族五十有二屬國六十

金起自海濱 女真世居混同江東長白山鴨綠水之源其國東隣高麗西界北海鐵甸南憑海北接室韋地方千里混同江在今開元縣北

千五百里長白山在今開原縣北千里吉林烏拉永吉州東南橫亘千里高二百里為混同鴨綠諸江之源鴨綠江源出長白山至奉天府東南境入于海

西克黃龍南取遼陽進取臨潢克中京又西克雲中乃入

居庸并幽薊還都會 今奉天府開原縣 既滅遼 時遼地盡亡于金遼主延禧

婁室執之以歸遼亡山陰今大同府應州山陰縣天德山在今大同府朔州西北三百里唐天德軍城在焉

遂侵汴都還取兩 粘沒喝兀朮等屢陷河南州郡皆棄而不守至盡取關中六路

河地繼又略關陝攻山東殘西京 及山東州郡乃移師入汴宋人棄城南走

屯田募兵增設守備與宋分疆西循大散 以會寧為上京遼陽為東京燕山為南京大

東限長淮襲遼制建五京 同為西京大定為中京完顏亮遷都燕改燕

京為中都大興府而以大定府為北京以汴京路為南京

宣宗遷于汴又以河南府為中京至哀宗守緒亡于蔡州

置十四總管府

共為十九路 金以會寧遼陽燕山大同大定五京為五路而于河東置河東

北西路治真定于山東置山東東路治益都山西路治東平于關中置京兆路

治長安熙秦路治鳳翔慶原路治慶陽鄜延路治延安又于宋之東京置汴京路

于宋之北京置大名路而于遼東東境置婆娑路黑水北境置蒲興路是為十四

路總管府後又增置咸平等路云益都即今青州府婆娑府在今奉天府城東四

百七十里蒲興府在今開原縣北境

閒散府九 廣寧府今遼東廣寧縣濟南府

州晉安府今平陽府絳州中山府今真定府定州也彰德府歸德府鞏昌府臨洺

府皆今府也凡不繫五京十四路所治而稱府者曰閒散後置德興府今保安州

又德平軍置中京號金

節鎮三十六防禦郡二十二刺史郡七

十三軍十 利涉軍故黃龍府也來遠軍在遼東開原縣北六百里武興軍今大

軍今保定府易州信安軍今順天府霸州定海軍今

萊州府河平軍今衛輝府金安軍今西安府華州也

州六 澄州今奉天府海城縣

州今奉天府復州蓋州今奉天府蓋平縣瀋

州今奉天府承德縣貴德州在瀋陽衛東境

縣六百三十二城塞堡關

百二十二鎮四百八十八東極海西逾積石 今陝西西寧衛

積石山是北過陰山南抵淮漢地方亦萬餘里

元起于和林 和林在幹難河之南大

盡取漠南山北遼海河朔

山東關右地時又并西域

太祖滅西域四十餘國後蒙哥襲位復遣旭烈兀乞石迷等國又渡海收富浪國西域之

禮國經野

地悉歸兼西夏夏先為蒙古所侵日以衰弱遂降于蒙古降高麗高麗為契丹遺

種所侵太祖遣兵救太祖自西域還遂執夏主覲而併其國太宗滅金撫中夏世祖又滅大理世祖為諸王時開府漢南

却之高麗舉國降附率兵入大理滅之又取鄯闐定吐番世祖滅大理遂入吐番諸部悉降附殘交趾元良合台自

烏囊等國使其子忽哥鎮守南裔未下者悉平之設官屯守又入交趾敗交人于洮江其王取江南遂一

天下世祖初襲位于開平以開平為上都尋遷燕京曰中都又立中書省

一統河北山東山西地謂之腹裏行中書省十有一嶺北治和寧路元初建都于此亦曰元昌路亦曰和

林路又為和林行省仁宗時改和林路曰遼陽治遼陽路即今奉天

和寧改和林行省曰嶺北統漠北諸城鎮遼陽府統遼西遼東地

即今開封河南北地至順陝西治奉元路即今西安

帝時又于揚州路分建淮南行省陝西府統關中及漢中地

地順元今甘肅治甘州路統河西浙江治杭州路統浙江江南及福建地

貴州也西及寧夏地後又于福州路置福建行中書省

西治隆興路今南昌府湖廣治武昌路統湖南北及廣西地雲南治中慶路今

雲南是統江西及廣東也後又于靜江路分置廣西行省

地征東治東寧路今朝鮮之路一百八十五府三十六州三百

五十九軍四長寧軍即宋西川路之清井監南寧軍即宋廣西路之儋州安

撫司十五播州沿邊安撫司今四川遵義府也乾寧軍民安撫司今廣東瓊州

司今貴州貴陽府都雲定雲等處軍民安撫司今貴州都勻府新添葛蠻安撫司

今貴州貴定縣盧番靜海軍安撫司今貴陽府盧番長官司也程番武勝軍安撫

司今貴陽府程番長官司也方番河中府安撫司今貴陽府方番長官司也洪番

永順軍安撫司今貴陽府洪番長官司也卧龍番南寧州安撫司今貴陽府卧龍

番長官司也金石番太平軍安撫司今貴陽府金石番長官司也小龍番應天府

安撫司今貴陽府小龍番長官司也大龍番應天府安撫司今貴陽府大龍番長

官司也羅番番蠻軍安撫司縣一千一百二十七東盡遼左西極

今貴陽府羅番番長官司也

流沙南越嶺表北逾陰山東西萬餘里南北數萬里

鄭氏曰分州始于人皇州統縣縣統郡始于周郡統

縣始于秦州統郡郡統縣始于漢割據之世置州乃

多隋文析天下為州煬帝改州為郡而州郡相等唐

乃混州郡為一于建置京邑之州則始命為府宋又

府州竝列矣元始建為路府州之制州乃益降而小

幾與縣同列云

王氏曰元人制路府州縣之等大率路領州州領縣亦有以路

與州不隸路領府府領州州領縣者又有府其戶口之多輿地之廣雖漢唐極盛之際有

而直隸省者

體國經野

九

不逮焉何也元起于沙漠遂兼西域其西北所至浩
邈無垠不可以里數限也

右遼金元

明史地理志洪武初建都江表革元中書省以京畿應
天諸府直隸京師後盡革行中書省置十三布政使司
分頒天下府州縣及羈縻諸司又置十五都指揮使司
而於京師建五軍都督府俾外都指揮使司各以其方
附焉成祖定都北京以北平為直隸又增設貴州交趾
二布政使司後南交復棄外徼終明之世為直隸者二
京師南京為布政使司者十三山東山西河南陝西四
川湖廣浙江江西福建廣東廣西雲南貴州其分統之
府百有四十州百九十有三縣千一百三十有八羈縻
之府十有九州四十有七縣六編里六萬九千五百五

十有六兩京都督府分統都指揮使司十有六行都指
揮使司五北平山西陝西四川福建留守司二所屬衛
四百九十有三所二千五百九十有三守禦千戶所三
百一十有五又土官宣慰司十有一宣撫司十安撫司
二十有二招討司一長官司一百六十有九蠻夷長官
司五其邊郵重鎮凡九遼東薊州宣府大同榆林寧夏
甘肅太原因原皆分統衛所關堡計明初封略東起朝
鮮西據土番南包安南北距大磧東西一萬一千七百
五十里南北一萬零九百四里

京師北至宣府東至遼海南至東明西至阜城府八直
隸州二屬州十七縣一百一十六順天府

領州五縣二十二治
大興宛平大興宛
平良鄉固安永清東安香河通州領縣四三河武清寧縣寶坻霸州領縣三
文安大城保定涿州領縣一房山昌平州領縣三順義懷柔密雲薊州領
縣四玉田豐潤遵化平谷保定府領州三縣十七治清苑清苑滿城安肅定興新城雄容城
唐慶都博野蠡完祁州領縣二深澤東鹿安州領縣二

高陽新安 易 河間府 領州二縣十六治河間 河間獻章城肅寧任邱交河

州領縣一涿水 真定府 領州五縣二十七治真定 真定井陘獲鹿元氏靈壽藁城

皮鹽山慶雲 順德府 領州四縣新河棗強武邑 晉州領縣三安平饒陽武強 趙州領縣二新樂曲陽

邢臺 邢臺沙河南和任 廣平府 領縣九治永年 永年曲周肥 大名府 領州一縣十治元城

元城大名魏南樂 永平府 領州一縣五治盧龍 盧龍 清豐內黃濬滑 開州領縣二長垣東明

延慶州 領縣一 保安州 萬全都指揮使司 領衛十五宣府

前萬全左萬全右懷安保安右懷來延慶右開平龍門又蔚州延慶左永寧保安

四衛俱設于本州縣 守禦千戶所四與和守禦千戶所龍門守禦千戶所又廣

昌美峪二所亦設于本處堡五 北平行都指揮使司 領衛二十二大寧新

長安嶺鵬鶚赤城雲州馬營 寧營州左屯營州右屯營州中屯營州前屯營州後屯興州左屯興州右屯興州

中屯興州前屯興州後屯開平開平左屯開平右屯開平中屯開平前屯開平後

屯 寬河守禦千戶所 宜興守禦千戶所 蕙田案興和守禦千戶所永樂元年直隸後

軍都督府二十年為阿魯台所攻徙治宣州 衛城所地遂虛明史地理志于萬全都司北

平行都司兩存興和所殊未明哲今從兵志 以興和隸萬全又興和龍門廣昌美峪實有

四所地理志云三所誤今改正 南京北至豐沛西至英山南至婺源東至海府十四直

隸州四屬州十七縣九十七應天府 領縣八治上元 上元江寧

合鳳陽府 領州五縣十三治鳳陽 鳳陽臨淮懷遠定遠五河虹 壽州領縣

二霍邱蒙城 泗州領縣二盱眙天長 宿州領縣二穎上太和

亳州 領州二縣九治山陽 山陽清河盩城安東桃源沐 揚州府 領州

七治江都 江都儀真泰興 高郵州領縣二寶 蘇州府 領州一縣七治吳

應興化 泰州領縣一如阜 通州領縣一海門 常州府 領縣五治武進 武進

熟嘉定 太倉 松江府 領縣三治華亭 華亭上海青浦 無錫宜興江陰靖江

鎮江府 領縣三治丹徒 丹徒丹陽金壇 廬州府 領州二縣六治合肥 合肥舒城廬江

英山 安慶府 領縣六治懷寧 懷寧桐 太平府 領縣三治當塗 當塗蕪湖繁昌

霍山 領縣六治貴池 貴池青 寧國府 領縣六治宣城 宣城 池州

歙 歙休寧婺源 徐州 領縣四蕭 滁州 領縣二全 和州 領縣一 廣德州

源祁門黟績溪 沛豐揚山 椒來安 含山

五卷通考卷之三十三 體國經野

領縣一
建平

山東南至郟城北至無棣西至定陶東至海府六屬州

十五縣八十九濟南府 領州四縣二十六治歷城 歷城章邱鄒平淄

城青城陵 泰安州領縣二新泰萊蕪 德州領縣二德平平原 兗州府

武定州領縣四信陽海豐樂陵商河 濱州領縣三利津霑化蒲臺 濟

州領縣二十三治滋陽 滋陽曲阜寧陽泗水鄒滕嶧金鄉莒單城武 濟

州領縣三嘉祥鉅野鄆城 東平州領縣五汶上東阿平陰陽穀壽張 曹州

領縣二曹定陶 沂 東昌府 領州三縣十五治聊城 聊城堂邑博平茌平莘清

州領縣二郟城費 平冠 臨清州領縣二邱館陶 高唐州領縣三恩

夏津武城 濮州領 青州府 領州一縣十三治益都 益都臨淄博興高苑樂安

縣三范觀城朝城 壽光昌樂臨朐安邱諸城蒙陰 莒州領縣二沂水

日照 萊州府 領州二縣五治掖 掖 平度州領縣 登州府 領州一縣七治

福山棲霞招遠萊陽 遼東都指揮使司 領衛二十五治定遼中衛 定

寧海州領縣一文登 遼後鐵嶺東寧瀋陽海州蓋州金州復州義州遼海三萬廣寧左屯廣寧右屯廣

寧中屯廣寧前屯廣寧後屯廣寧廣寧左廣寧右廣寧中寧遠 州二自在安樂

山西東至真定北至大同西南皆至河府五直隸州三

屬州十六縣七十九太原府 領州五縣二十治陽曲 陽曲太原榆

靜樂河曲 平定州領縣一樂平 忻州領縣一定襄 代 平陽府 領州六

州領縣三五臺繁峙崞 奇嵐州領縣二嵐興 保德州

八治臨汾 臨汾襄陵洪洞浮山趙城太平岳陽曲沃翼城汾西蒲靈石 蒲州

領縣五臨晉猗氏榮河萬泉河津 解州領縣五安邑夏聞喜平陸芮城 絳州

領縣三稷山絳垣曲 霍州 吉州領 汾州府 領州一縣七治汾陽 汾陽孝

縣一鄉寧 隰州領縣二大寧永和 長治長子屯 大同府 領州四縣七治大同

寧鄉 潞安府 領縣八治長治 留襄垣潞城壺關黎城平順 大同懷仁 渾源

州 應州領縣一山陰 朔州領縣一 澤州 領縣四高平陽 沁州 領縣二沁

馬邑 蔚州領縣三廣靈廣昌靈邱 城陵川沁水 源武鄉

遼州 社和順 山西行都指揮使司 領衛十四大同左大同右大同

陽和玉林高山雲 川天城威遠平虜 前大同後朔州鎮虜安東中屯

河南北至武安南至信陽東至永城西至陝州府八直

隸州一屬州十一縣九十六開封府 領州四縣三十治祥符 祥

川鄆陵扶溝中牟陽武原武封邱延津蘭陽儀封新鄭 陳州領縣四商水西華

項城沈邱 許州領縣四臨潁襄城郟城長葛 禹州領縣一密 鄭州領縣四

滎陽滎澤 河南府 領州一縣十三治洛陽 洛陽偃師鞏孟津宜陽永

河陰汜水 寧新安澠池登封嵩盧氏 陝州領縣二重寶閿鄉 歸德

府 領州一縣八治商邱 商邱寧陵鹿邑夏 汝寧府 領州二縣十二治汝陽

西平確山遂平 信陽州領縣一羅 南陽府 領州二縣十一治南陽 南陽鎮平

山 光州領縣四光山固始息商城 唐必陽桐柏南召 鄧州領縣三內

鄉新野浙川 裕 懷慶府 領縣六治河內 河內 衛輝府 領縣六治汲

州領縣二舞陽葉 濟源修武武陟孟溫 汲 胙城新鄉獲

五體國經野

嘉其 彰德府 領州一縣六治安陽 安陽臨漳 汝州 領縣四魯山 湯陰林 磁州領縣二武安涉 邺寶豐伊陽

陝西東至華陰南至紫陽北至河套西至肅州府八屬

州二十一縣九十五西安府 領州六縣三十一治長安 長安咸寧 咸陽涇陽興平臨潼渭南藍田鄠盩屋 高陵富平三原醴泉 華州領縣二華陰蒲城 商州領縣四商南雒南山陽鎮 安 同州領縣五朝邑郃陽韓城澄城白水 耀州領縣一同官 乾州領縣二 武功永壽 邠州領 鳳翔府 領州一縣七治鳳翔 鳳翔岐山 漢中府 領州 縣三淳化三水長武 寶雞扶風郿麟游汧陽 隴州 一縣 八治南鄭 南鄭褒城城固洋西 鄉鳳沔 寧羌州領縣一略陽

蕙田案興安州領縣六明初屬漢中府神宗

十一年改曰興安州二十三年直隸陝西布

政使司漢中府實領州一縣八明史地理志

於漢中府載州二縣十四而不著興安州改

隸始末至使界畫不清今改正

延安府 領州三縣十六治膚施 膚施安塞甘泉安定保安宜川延川延長青 澗 鄜州領縣三洛川中部宜君 綏德州領縣一米脂 葭州領縣 三吳堡神 慶陽府 領州一縣四治安化 安 平涼府 領州三縣七治平涼 本府谷 化合水環真寧 寧州

原隆德 涇州領縣一靈臺 鞏昌府 領州三縣十四治隴西 隴西安定會 靜寧州領縣一莊浪 固原州 寧通渭漳寧遠伏羌西和成 秦州領 縣三秦安清水禮 階州領 臨洮府 領州二縣三治狄道 狄道渭 縣一文 徽州領縣一兩當 源 蘭州領縣一金 河州 靈州

興安州 領縣六平利石泉洵 陝西都指揮使司 領衛十所五洮州岷州 民千戶榆林寧夏領所四靈州守禦千戶興武守禦千戶韋州守禦 千戶平虜千戶寧夏前寧夏左屯寧夏右屯寧夏後寧夏中靖虜 陝西行都 指揮使司 領衛十二所四甘肅左甘肅右甘肅中甘肅前甘肅後肅州山丹永 昌涼州鎮番莊浪西寧碾伯守禦千戶鎮夷守禦千戶古浪守禦千 戶高臺守 禦千戶

四川北至廣元東至巫山南至烏撒東川西至威茂府

十三直隸州六宣撫司一安撫司一屬州十五縣一百

十一長官司十六成都府 領州六縣二十五治成都 成都華陽雙流 資內江安 簡州領縣一資陽 崇慶州領縣一新津 漢州領縣三什邛 綿竹德陽 綿州領縣二羅江彭明 茂州領縣一汶川 威州領縣一保 保寧 府 領州二縣八治閬中 閬中蒼溪南部昭化廣元 順慶府 領州二縣八治 劍州領縣一梓潼 巴州領縣二通江南江 南充 南充西 充 蓬州領縣二營山儀隴 廣 夔州府 領州一縣十二治奉節 奉節巫山 安州領縣四岳池渠鄰水大竹 大昌大寧雲陽萬開梁山新寧建始 達州領縣 重慶府 領州三縣十七治巴 巴江津璧山永川榮昌大足安居綦 二東鄉太平 江南川長壽黔江 合州領縣二銅梁定遠 忠州領縣二

五豐通考卷之三十一 體國經野

三

三

三

三

三

三

三

三

三

三

三

三

三

鄧都墊江 涪州 遵義軍民府 領州一縣四治遵義 遵義桐梓 真安州領縣二綏陽仁懷 敘州府

領州一縣九治宜賓 宜賓南溪慶符富順長寧興文隆昌 高州領縣二筠連珙 龍安府 領縣三治平武 平武江油石泉 馬湖

府 領縣一長官司四治屏山 屏山 平夷蠻夷沐川雷坡 鎮雄府 領長官司五白水江鎮雄 酬懷德威信歸化安靜 東川軍民

府 烏撒軍民府 烏蒙軍民府 潼川州 領縣七射洪中 江鹽亭遂寧蓬溪

樂至 樂至 眉州 領縣三彭山 丹稜青神 邛州 領縣二大邑蒲江 嘉定州 領縣六峨眉夾江 洪雅犍為榮威遠 瀘

州 領縣三納溪 江安合江 雅州 領縣三名山 榮經蘆山 永寧宣撫司 領長官司二 九姓太平 天全六番

招討司 松潘等處軍民指揮使司 後改衛領千戶所一長官司 十六安撫司五 小河守禦

千戶所 占藏先結簇蠟匝簇白馬路簇山洞簇阿昔洞簇北定簇麥匝簇者多 簇牟力結簇班班簇祈命簇勒都簇包藏先結簇阿用簇潘翰寨別思寨 八郎 麻兒匝阿角寨 芒兒者思曩兒 疊溪守禦軍民千戶所 領長官司二 疊溪薛郎 黎州守禦軍

民千戶所 平茶洞長官司 溶溪芝蔴子坪長官司

安寧宣撫司 領長官司二 懷遠宣化 酉陽宣慰司 領長官司三石耶 洞邑梅洞麻兔洞 石柱

宣慰司 四川行都指揮使司 領衛五所八長官司五 建昌衛軍 民指揮使司領千戶所四長官

司三守禦禮州後千戶守禦禮州中千戶守禦打沖河中前千戶守禦德昌千 戶 昌州威龍普濟 寧番衛軍民指揮使司領千戶所一守禦冕山橋後千戶

越雋衛軍民指揮使司領千戶所一長官司一鎮西後千戶 邛部 益井衛 軍民指揮使司領千戶所一長官司一打沖河守禦中左千戶 馬喇 會川衛 所一守禦迷易千戶

蕙田案四川行都司土官五昌州威龍普濟 馬喇印部明史地理志云長官司四誤今改正

江西北至九江東至玉山南至安遠西至永寧府十三 州一縣七十七南昌府 領州一縣七治南昌 南昌新建 豐城進賢奉新靖安武寧 寧州 瑞州府

領縣三治高安 高安上高新昌 九江府 領縣五治德化 德化 德安瑞昌湖口彭澤 南康府 領縣四治星子 星子都昌建

義 饒州府 領縣七治鄱陽 鄱陽餘干 樂平浮梁德興安仁萬年 廣信府 領縣七治上饒 上饒玉山 弋陽貴溪鉛山永豐興安

建昌府 領縣五治南城 南城 南豐新城廣昌盧溪 撫州府 領縣六治臨川 臨川崇仁 金谿宜黃樂安東鄉 吉安

府 領縣九治廬陵 廬陵泰和吉水 永豐安福龍泉萬安永新永寧 臨江府 領縣四治清江 清江 江新淦新喻峽江 袁州府

領縣四治宜春 宜春 春分宜萍鄉萬載 贛州府 領縣十二治贛 贛鄞都信豐興國會 昌安遠寧都瑞金龍南石城定南長寧 南安府

領縣四治大庾 大庾 庾南康上猶崇義

湖廣北至均州南至九疑東至蘄州西至施州府十五

直隸州二屬州十七縣一百有八宣慰司二宣撫司四

安撫司五長官司二十一蠻夷長官司五武昌府

江夏武昌嘉魚蒲圻咸寧崇陽通城興國州領縣二大治通山漢陽府

領縣二治漢陽漢陽漢川黃州府

領州一縣九治黃岡麻城黃陂黃安蘄水

承天府

領州二縣五治鍾祥鍾祥京山潛江岳州府

領州一縣七治德安府

領州一縣五治安陸安陸雲夢襄陽府

領州一縣六治襄陽襄陽宜都遠安荆州府

領州一縣十一治長沙長沙善化湘陰湘潭長沙府

領州一縣九治衡陽衡陽衡山耒陽常寧衡州府

領州一縣七治零陵零陵祁陽東安寶慶府

領州一縣四治邵陽邵陽新寧辰州府

領州一縣六治沅陵沅陵盧溪辰溪施州府

領州一縣二黔陽麻陽郴州

領縣五永興宜章靖州

領縣四會同通施州衛軍民指揮使司

領所一宣撫司四安撫司九長官司十三蠻夷官司五

大田

道綏寧天柱

軍民千戶所施南宣撫司領安撫司五東鄉五路安撫司領長官司三搖把洞

上愛茶峒下愛茶峒蠻夷官司二鎮遠隆奉忠路安撫司領長官司一劍南忠孝

安撫司金峒安撫司領蠻夷官司一西坪中峒安撫司散毛宣撫司領安撫司

二龍潭安撫司大旺安撫司領蠻夷官司二東流騰壁峒忠建宣撫司領安撫司

司二忠峒安撫司高羅安撫司領長官司一思南容美宣撫司領長官司五盤

順椒山瑪瑙五峰石寶石梁下峒水盡源通塔平木冊鎮南唐崖三長官司俱

直隸施州衛永順軍民宣慰使司

領州三長官司六南渭州施溶州上溪州騰

洞保靖州軍民宣慰使司

領長官司二

五寨算子坪

浙江西至開化南至平陽北至太湖東至海府十一屬

州一縣七十五杭州府

領縣九治錢塘錢塘仁和海寧嚴州府

領縣七治嘉興嘉善崇德桐鄉平湖海鹽湖州府

領縣八治山陰山陰會稽寧波府

領縣六治建德建德桐廬淳安遂安壽昌分水嘉興府

領縣七治嘉興嘉善崇德桐鄉平湖海鹽湖州府

領縣五治鄞鄞慈台州府

領縣六治臨海臨海黃巖天台仙居寧海太平金華府

領縣八治金華華金華東陽義烏永康衢州府

領縣五治西安西安處州府

領縣十治麗水麗水青田縉武義浦江湯溪溫州府

領縣五治永嘉永嘉瑞安樂清平陽泰順

雲松陽遂昌龍泉慶元雲和宣平景寧福州府

領縣五治永嘉永嘉瑞安樂清平陽泰順

福建北至嶺西至汀州南至詔安東至海府八直隸州

體國經野

五

一屬縣五十七福州府領縣九治閩 閩侯官長樂福清連江羅源古田閩清永福興化府領縣二治

莆田莆建寧府領縣八治建安 建寧甌寧建陽崇安浦城松溪政和壽寧延平府領縣七治南平

尤溪順昌汀州府領縣八治長汀 長汀寧化上杭武平清流連城歸化永定邵武府領縣四治邵武

永安大田永安泉州府領縣七治晉江 晉江南安同安惠安安溪永春德化漳州府領縣十治龍溪 龍溪漳浦龍巖長泰南靖漳平

和詔安海福寧州領縣二寧 德福安廣東北至五嶺東至潮州西至欽州南至瓊海府十直

隸州一屬州七縣七十五廣州府領州一縣十五治南海 南海龍門香山新會新寧從化清遠 連州領縣二陽山連山肇慶府領州一縣十一治高要 高要高明四會新

二封川韶州府領縣六治曲江 曲江樂昌英德仁化乳源翁源南雄府領縣二治保昌惠州

府領州一縣十治歸善 歸善博羅長寧永安海豐龍川長樂興寧 連平州領縣二河源和平潮州府領縣十一治海陽 海陽潮陽揭陽程鄉

饒平惠來鎮平大埔平遠普寧澄海高州府領州一縣五治茂名 茂名電白雷州府領縣三治

海康海康廉州府領州一縣二治合浦 合浦欽州領縣一靈山瓊州府領州三縣十治瓊山

遂溪徐聞安文昌會同樂會儋州領縣一昌化羅定州領縣二東

萬州領縣一陵水崖州領縣一感恩

廣西北至懷遠東至梧州西至太平南至博白府十一

州四十有八縣五十長官司四桂林府領州二縣七治臨桂 臨桂興安靈川陽朔

全州領縣一灌陽永平樂府領州一縣七治平樂 平樂恭城梧州府

寧州領縣二永福義寧領州一縣九治蒼梧 蒼梧藤容岑溪懷集 鬱林州領縣四博白壯流陸川興業

潯州府領縣三治桂平 桂平平南貴柳州府

領州二縣十治馬平 馬平洛容柳城羅城懷遠融來賓 象州領縣一武宣 賓州領縣二遷江上林

慶遠府領州四縣五治宜山 宜山天河忻城

河池州領縣二思恩荔波南丹州 東蘭州 那地州 果化州 忠 思恩軍民府領州二縣二 奉議州太平府領州十七縣三

府領州三下石西鎮安府 田州 歸順州 泗城州 向

武州 都康州 龍州 江州領縣一思陵州 憑祥州

長官司四永順永定 永安安隆

雲南北至永寧東至富州西至千崖南至木邦府十九 禦夷府二州四十禦夷州三縣三十宣慰司八宣撫司

四安撫司五長官司三十三禦夷長官司二雲南府領州四縣

九治昆明 昆明富民宜良羅次 晉寧州領縣二歸化呈貢曲靖府領州四

安寧州領縣一祿豐 昆陽州領縣二三泊易門 嵩明州

南寧 南寧亦佐雷益州尋甸府臨安府領州六縣五長官司九治建水

陸涼州馬龍州羅平州 通海河西嶺峨蒙自新平 納樓茶甸教

州新化州寧遠州 化三部王弄山 騰容甸溪慶甸思佗甸左能寨落恐甸安南

蕙田案臨安府明初領通海河西嶺峨蒙自

四縣神宗十九年置新平共領縣五明史地

理志誤云領縣四今改正

澂江府領州二縣三治河陽 河陽 新興州路南州廣西府領州三師宗州廣南府領州一富

州 元江軍民府 領州二奉化 楚雄府 領州二縣五治楚雄 楚雄廣通

安軍民府 領州一縣一 武定府 領州二縣一和曲 景東府 鎮沅

府 領長官司 大理府 領州四縣三治太和 太和 趙州領縣一雲

軍民府 領州二劍 麗江軍民府 領州四通安州寶 永寧府 領長官

次和革甸香 爐甸瓦魯之北勝州永昌軍民府領州一騰越州縣二保山永平安撫司

四潞江鎮道楊塘瓦甸長官司三鳳溪

施甸 茶山蒙化府 順寧府領州一雲州長 官司一孟緬車里軍民宣慰使司

緬甸軍民宣慰使司領長官司一東倘木邦軍民宣慰使司 八

百大甸軍民宣慰使司 孟養軍民宣慰使司 老撾

軍民宣慰使司 南甸宣撫司 千崖宣撫司 隴川

宣撫司 孟定禦夷府領安撫司一耿馬孟良禦夷府 威遠禦

夷州 灣甸禦夷州 鎮康禦夷州 孟密宣撫司

蠻莫安撫司 者樂甸長官司 鈕兀禦夷長官司

芒市禦夷長官司 孟璉長官司 大古刺軍民宣慰

使司底馬撒軍宣慰使司小古刺長官司 茶山長官

司 底板長官司 孟倫長官司 八家塔長官司

刺和莊長官司 促瓦長官司 散金長官司 麻里

長官司 八寨長官司 底兀刺宣慰使司 廣邑州

貴州北至銅仁南至鎮寧東至黎平西至普安府十州

貴州北至銅仁南至鎮寧東至黎平西至普安府十州

貴州北至銅仁南至鎮寧東至黎平西至普安府十州

貴州北至銅仁南至鎮寧東至黎平西至普安府十州

貴州北至銅仁南至鎮寧東至黎平西至普安府十州

貴州北至銅仁南至鎮寧東至黎平西至普安府十州

貴州北至銅仁南至鎮寧東至黎平西至普安府十州

貴州北至銅仁南至鎮寧東至黎平西至普安府十州

貴州北至銅仁南至鎮寧東至黎平西至普安府十州

貴州北至銅仁南至鎮寧東至黎平西至普安府十州

貴州北至銅仁南至鎮寧東至黎平西至普安府十州

貴州北至銅仁南至鎮寧東至黎平西至普安府十州

貴州北至銅仁南至鎮寧東至黎平西至普安府十州

貴州北至銅仁南至鎮寧東至黎平西至普安府十州

貴州北至銅仁南至鎮寧東至黎平西至普安府十州

貴州北至銅仁南至鎮寧東至黎平西至普安府十州

貴州北至銅仁南至鎮寧東至黎平西至普安府十州

貴州北至銅仁南至鎮寧東至黎平西至普安府十州

貴州北至銅仁南至鎮寧東至黎平西至普安府十州

貴州北至銅仁南至鎮寧東至黎平西至普安府十州

九縣十四宣慰司一長官司七十六貴陽軍民府領州三

官司十六治新貴 新貴貴定 開州定番州領長官司十六程番小程番上馬

橋盧番韋番方番洪番卧龍番小龍番大龍番金石番羅番廬山木瓜麻响大華

貴州宣慰使司領長官司七水東中曹蠻夷龍安順軍民府領州三

里白納底寨垂西蠻夷養虎坑

六寧谷寨西堡 鎮寧州領長官司二十二營康 都勻府領州二縣一長官司

佐 永寧州領長官司二募後頂營 普安州

州六洞 麻哈州領長官司二樂平平定 獨山 平越軍民府領衛二州一

州領縣一清平長官司二合江州陳蒙爛土豐寧

二 清平衛興隆衛 黃平州 黎平府領縣一長官司十三永從 潭溪八舟洪

餘慶甕安湄潭 凱里楊義

亮寨歐陽中林驗 思南府領縣三長官司三治安化 安化思州府領長官

洞赤溪滿洞龍里 發川印江 蠻夷沿河祐溪朗溪

坪峩異溪都素 鎮遠府領縣二長官司三治鎮遠 鎮遠施秉銅仁府

施溪黃道溪 偏橋印水十五洞臻剖六洞橫坡等處

領縣一長官司五治銅仁 銅仁 石阡府領縣一長官司三龍泉龍里衛

省溪提溪大萬山烏羅平頭着可

軍民指揮使司領長官司一太平伐新添衛軍民指揮使司領長官司五

把平寨丹 平丹行安南衛 威清衛 平壩衛 畢節衛領所一守禦

所 戶 赤水衛 領所四摩尼千戶曰撒千普市守禦千戶所 敷勇

戶 領所四於襄守禦千戶息烽守禦千鎮西衛領所四威武守禦千戶赫聲守

戶 領所四於襄守禦千戶脩文守禦千戶

戶 鎮靈守禦千戶

戶

戶

戶

戶

戶

戶

戶

戶

戶

戶

戶

禦千

右明

五禮通考卷第二百十二

淮陰吳玉措校字

庚

五福道元老言三

六

