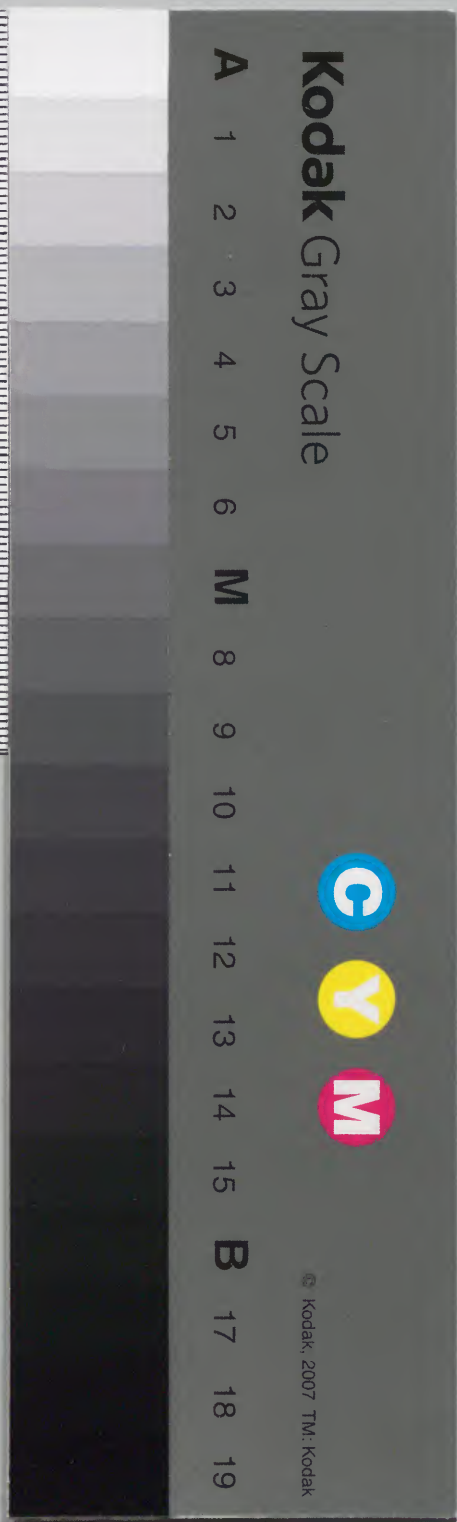


魏書

卷一百七上之二
一百八之三

内閣文庫			
番號	漢	1836	
冊數	500	(174)	
函號	別	10	1



大聖通天地之至理極生民之能事體妙繫於神機作
範留於器象然則制物成法故冥蹟可尋推變有因而
化生以驗昔黃帝採竹昆嶠之陰聽鳳岐陽之下斷自
然之物寫自然之音音既協矣黃鐘以立數既生矣氣
亦徵之於是乎備數和聲審度嘉量權衡之用皆出於
茲矣三古所共行百王不能易漢孝武置協律之官元

帝時京房明六十律事爲密矣王莽世徵天下通鐘律之士劉歆總而條奏之最爲該博故班固取以爲志後漢待詔嚴嵩頗爲知律至其子宣不傳遂罷魏世杜夔亦以通樂制律晉中書監荀勗持夔律校練八音以謂後漢至魏尺長古尺四分有餘又得古玉律勗以新律命之謂其應合遂改晉調而散騎侍郎阮咸譏其聲高永嘉以後中原喪亂考正鐘律所未聞焉其存於夷裔齋聲器而已魏氏平諸僭僞頗獲古樂高祖慮其永爽太和申詔中書監高閏脩正音律久未能定閏出爲相州刺史十一年閏表曰書稱曰律度量衡論語謹權量審

法度此四者乃是王者之要務生民之所由四者何先以律爲首豈不以取法之始求天地之氣故也孔子曰移風易俗莫尚於樂然則樂之所感其致遠矣今調音制樂非律無以克和然則律者樂之本也臣前被敕理樂與皇宗博士孫惠蔚大樂祭酒公孫崇等考周官國語及後漢律曆志案京房法作準以定律吹律以調絃案律寸以孔竹八音之別事以粗舉書既三奏備在前文臣年垂七十日就衰頽恐一朝先犬馬竟無絲髮之益使律法長絕遺恨沒世是以悽悽惓惓不敢怠息近在鄴見崇臣先以其聰敏精勤有挈飛之智雖非經國

之才頗長推考之術故臣舉以教樂令依臣先共所論樂事自作鐘磬志議二卷器數爲備可謂世不乏賢今崇徒教樂童書學而已不恭樂事臣恐音律一曠精賞實難習業差怠轉乖本意今請使崇參知律呂鐘磬之事觸類而長之成益必深求持臣先所奏二表勸後漢律曆志陛下親覽以求厥衷俱然易了又著作郎韓顯宗博聞彊識頗有史才粗解音律亦求令時往參知臣雖在外官竊慕古人舉善之義愚意所及不能自己雖則越分志在補益願不以言廢人詔許之景明四年并州獲古銅權詔付崇以爲鐘律之準永平中崇更造新尺以一黍之長累爲寸法尋大常卿劉芳受詔脩樂以秬黍中者一黍之廣卽爲一分而中尉元匡以一黍之廣度黍二縱以取一分三家紛競久不能決太和十九年高祖詔以一黍之廣用成分體九十黍之長以定銅尺有司奏從前詔而芳尺同高祖所制故遂與脩金石迄武定末未有諸律者

曆者數之用探靈測化窮微極幽之術也所以上齊七政下授萬方自軒轅以還迄於三代推元革統厥事不一也秦世漢興曆同顓頊百有餘年始行三統後漢孝章世改從四分光和中易以乾象魏文時用韓翊所定

至明帝行楊偉景初終於晉朝無所改作司天測象今古共情啓端歸餘爲法不等協日正時俱有得失太祖天興初命太史令晁崇脩渾儀以觀星象仍用景初曆歲年積久頗以爲踈世祖平涼土得趙歐所脩玄始曆後謂爲密以代景初真君中司徒崔浩爲五寅元曆未及施行浩誅遂寢高祖太和中詔祕書鐘律郎上谷張明豫爲太史令脩綜曆事未成明豫物故遷洛仍歲南討而宮車晏駕世宗景明中詔太樂令公孫崇太樂令趙樊生等同共考驗正始四年冬崇表曰臣頃自太樂詳理金石及在祕省考步三光稽覽古今詳其得失然四序遠流五行變易帝王相踵必奉初元改正朔殊徽號服色觀于時變以應天道故易湯武革命而應其時是以三五迭隆曆數各異伏惟皇魏紹天明命家有率土戎軒仍動未遑曆事因前魏景初曆術數差違不協畧度世祖應期輯寧諸夏乃命故司徒東郡公崔浩錯綜其數浩博涉淵通更脩曆術兼著五行論是時故司空咸陽公高允該覽羣籍贊明五緯并述洪範然浩等考察未及周密高宗踐祚乃用敦煌趙歐甲寅之曆然其星度稍爲差遠臣輒鳩集異同研其損益更造新曆以甲寅爲元考其盈縮晷象周密又從約省起自景明

因名景明曆然天道盈虛豈曰必協要須參候是非乃
可施用太史令辛實貴職司玄象頗閑祕數祕書監鄭
道昭才學優贍識覽該密長兼國子博士高僧裕乃故
司空允之孫世綜文業尚書祠部郎中宗景博涉經史
前兼尚書郎中崔彬微曉法術請此數人在祕省參候
而伺察晷度要在冬夏二至前後各五日然後乃可取
驗臣區區之誠冀效萬分之一詔因測度晷象考步宜
審可令大常卿芳率太學四門博士等依所啓者悉集
詳察延昌四年冬待中國子祭酒領著作即崔光表曰
易稱君子以治曆明時書云曆象日月星辰迺同律度

皇衡孔子陳後王之法曰謹權量審法度春秋舉先王
之正時也履端於始又言天子有日官是以昔在軒轅
容成作曆遠乎帝唐義和察象皆所以審農時而重民
事也太和十一年臣自博士遷著作忝司載述時舊鐘
律郎張明豫推步曆法治已丑元草創未備及遷中京
轉爲太史令未幾喪亡所造致廢臣中脩史景明初奏
求奉車都尉領太史令趙樊生著作佐郎張洪給事中
領太樂令公孫崇等造曆功未及訖而樊生又喪洪出
除涇州長史唯崇獨專其任暨永平初亦已略舉時洪
府解停京又奏令重修前事更取太史令趙勝太廟令

龐靈扶明豫子龍祥共集祕書與崇等詳驗推建密曆
然天道幽遠測步理深候觀遷延歲月滋久而崇及勝
前後並喪洪所造曆爲甲午甲戌二元又除豫州司馬
靈扶亦除蒲陰令洪至豫州續造甲子巳亥二元唯龍
祥在京獨脩前事以皇魏運水德爲甲子元兼校書郎
李業與本雖不預亦和造曆爲戊子元三家之術並未
申用故貞靜處士李諡私立曆法言合紀次求就其兄
瑒追取與洪等所造遞相參考以知精麤臣以仰測晷
度寔難審正又求更取諸能算術兼解經義者前司徒
司馬高綽馬都尉盧道虔前冀州鎮東長史祖瑩前

并州秀才王延業謁者僕射常景寺日集祕書與史官
同檢疏密并朝貴十五日一臨推驗得失擇其善者奏
聞施用限至歲終但世代推移軌憲時改上元今古考
準或異故三代課步始卒各別臣職預其事而朽墮已
甚旣謝運籌之能彌愧意算之藝由是多歷年世茲業
弗成公私負責俯仰慙覲靈太后今日可如所請延昌
四年冬太傅清河王懌司空尚書令任城王澄散騎常
侍尚書僕射元暉侍中領軍江陽王繼奏天道至遠非
人情可量曆數幽微豈以意輒度而議者紛紜競起端
緒爭指虛遠難可求衷自非建標準影無以驗其真偽

漢書卷一百一十五 律曆志第六十五
頃永平中雖有考察之利而不累歲窮究遂不知影之
至否差失少多臣等參詳謂宜今年至日更立表木明
伺晷度三載之中足知當否令是非有歸爭者息競然
後採其長者更議所從神龜初光復表曰春秋載天子
有日官諸侯有日御又曰履端于始歸餘于終皆所以
推二氣考五運成六位定七曜審八卦立三才正四序
以授百官于朝萬民于野陰陽剛柔仁義之道罔不畢
備繇是先代重之垂於典籍及史遷班固司馬彪著立
書志所論備矣謹案曆之作也始自黃帝辛卯爲元迄
于大魏甲寅歷數千有餘代歷祀數千軌憲不等遠近

殊術其消息盈虛覘步疏密莫得而識焉去延昌四年
冬中堅將軍屯騎校尉張洪故太史令張明豫息盪寇
將軍龍祥校書郎李業興等三家並上新曆各求申用
臣學缺章程藝謝籌運而竊職觀闕謬忝厥司奏請廣
訪諸儒更取通數兼通經義者及太史並集祕書與史
官同驗疏密并請宰輔羣官臨檢得失至於歲終密者
施用闕詔聽可時太傅太尉公清河王臣暉等以天道
至遠非卒可量請立表候影期之三載乃採其長者更
議所從又蒙敕許於是洪等與前鎮東府長史祖瑩等
研窮其事爾來三年再歷寒暑積勤構思大功獲成謹

案洪等三人前上之曆并駙馬都尉盧道虔前太極採訪軍主衛洪顯殄寇將軍太史令胡榮及雍州沙門統道融司州河南人樊仲遵定州鉅鹿人張僧豫所上總合九家共成一曆元起壬子律始黃鐘考古合今謂爲最密昔漢武帝元封中治曆改年爲太初卽名太初曆魏文帝景初中治曆卽名景初曆伏惟陛下道唯先天功退稽古休符告徵靈蔡炳瑞壬子北方水之正位龜爲水畜實符魏德脩母子應義當麟趾請定名爲神龜曆今封以上呈乞付有司重加考議事可施用并藏祕府附於典志肅宗以曆就大赦改元因名正光曆班於

天下其九家共脩以正祥業興爲主

壬子元以來至魯隱公元年歲在己未積十六萬六千五百七算外人甲申紀來至隱公元年己未積四萬五千三百七算外
壬子元以來至今大魏正光三年歲在壬寅積十六萬七千七百五十算外壬子歲入甲申紀以來至今孝昌二年歲在丙午積四萬六千五百五十四算外從壬子元以來至今大魏孝昌三年歲次丁未積十六萬七千七百五十六算上壬子歲入甲寅紀以來至今大魏孝昌三年歲次丁未積四萬六千五百五十六算上

章歲五百五古十九年七閏閏餘盡為章積至多年月

同天象二百年多一日三百年多一日半晦朔失故先儒及緯文皆言二百年半曆改憲候天減閏五百五年減閏餘一九千五百九十五年減一閏月則從僖公五年至今日蝕不失晦與二日合朔者多閏餘成月餘盡

章為

章閏一百八十六五百五年閏月之數其

章月六千二百四十六五百五年所有

部法六千六十十二章為一都至此

斗分一千四百七十七四分度法得一千五百一十五

五年以來減七日有奇謂為近一百二十三歲減關日減之太深是以三十二年改徒四子也

紀法六萬六百十部成紀

統法十二萬一千二百二紀成統二紀成統大餘二十

元法三十六萬三千六百三統成元

日法七萬四千九百五十二十二乘月為日法

周天分二百二十一萬三千三百七十七以度法通二

內手

氣法二十四歲中十二年一十二次

經月大餘二十九小餘三萬九千七百六十九日法除

得之日法者一都之月數周夫分者一都之日數以用月除眾日得一月二十九及餘是周天分即為月通

會數百七十三餘二萬三千二百八五月二十三分

二十三乘五月內二十得一百三十五以乘周天分以二十三乘日法除之得一百七十三及餘

會通一千二百九十八萬九千九百四以日法乘會數內會餘

周日二十七餘四萬一千五百六十二以月一日行除周天得二十七

日及餘

通周二百六萬五千二百六十六日法乘周日二十七內周餘

小周六千七百五十一月一日行十三度乘章歲內章閏也

月周八萬一千一十二以十二乘小周即得與度同

推月朔術第一

推積月 術曰置入紀年算外以章月乘之如章歲為

積月不盡為閏餘閏餘滿三百一十九以上其歲有閏

推朔積日 術曰以通數乘積月為朔積分分滿日法

為積日不盡為小餘六旬去積日不盡為大餘命以紀

算外則所求年天正十一日朔日

推上下弦望 術曰加朔大餘七小餘二萬八千六百

八十小分一小分滿四從小餘小餘滿日法從大餘一

大餘滿六十去之即上弦日又加得望又加得下弦又

加得後月朔

推二十四氣術第二

推二十四氣 術曰置入紀年以來算外以餘數乘之

為實以蔀法除之所得為積沒不盡為小餘以六旬去

積沒不盡為大餘命以紀算外所求年天正十一月冬

至日求次氣加大餘十五小餘一千三百二十四小分
一小分滿氣法二十四從小餘一小餘滿部法從大餘
一大餘滿六十去之命如上即次氣日

推閏 術曰以閏餘減章歲五百五餘以歲中十二乘
之滿章閏一百八十六得一月餘半法已上亦得一
數從天正十一月起算外閏月月也閏有正退以無中
氣為正

冬至十一月中 小寒十二月中 大寒十二月中

立春正月節 雨正月中 驚蟄二月節

春分二月中 清明三月節 穀雨三月節

立夏四月節 小滿四月中 芒種五月節

夏至五月中 小暑六月節 大暑六月中

立秋七月節 處暑七月中 白露八月節

秋分八月中 寒露九月節 霜降九月中

立冬十月節 小雪十月中 大雪十一月節

推合又交會月蝕去交度 術曰置入紀朔積分朔以
交會差分并之今用甲申紀差分七百四十一萬八千七百八十四也以會過去

之所得為積交餘不盡者以日法除之所得為度餘即
所求年天正十一月朔却去交度及餘

求次月去交度 術曰加度二十九日度餘三萬九千

七百六十九除如上則次月去交度及分

求望去交度 術曰加度十四日度餘五萬七千三百

六十半度餘滿日法從度滿會數去之亦除其餘餘若

不足減者減度一加會虛則望去交度及分朔望去交

度分如朔望合數十四度度餘五萬七千三百六十半

已下入交限數一百五十八度度餘四萬七百九十九

半以上者朔則交會望則月蝕

甲子紀 合朔日月如合璧交中

甲戌紀 合朔月在日道裏 交會差四十九度

度餘三萬六千七百四十四

甲申紀 合朔月在日道裏 交會差九十八度

度餘七萬三千四百八十八

甲午紀 合朔月在日道裏 交會差一百四十八度

度餘三萬五千二百二十八

甲辰紀 合朔月在日道裏 交會差二十四度

度餘四萬八千八百一十六

甲寅紀 合朔月在日道裏 交會差七十四度

度餘一萬六百八

求交道所在月以十一月朔却去交度及餘減會數及餘餘若不足減者減一度加入法乃減之乃以十一月

朔小餘加之滿日法除去之從日一餘為日餘命起往
年十一月如歷月大小除之不滿月者為入月算外交
道日交在望前者其月朔則交會望則月蝕交在望後
者亦其月月蝕後月朔則交會交正在望者其月月蝕
既前後朔皆交會交正在朔者日蝕既前後望皆月蝕
求後交月及日以會數及餘加前入月日及餘餘滿日
法從日一如歷月大小除之命起前蝕月得後交月及
餘

推月在日道表裏

術曰置入紀朔積分又以紀交會

差分加之

今用甲申如文會差分七百四十一萬八千七百八十四

倍會通去之餘

不滿會通者紀首裏者則天正十一月合朔月在日道
裏紀首表者則月在表若滿會通者紀首表者則月在
裏紀首裏者則月在表黃道南為表北為裏其滿會通
者去之餘如日法而一即往年天正十一月朔却交度
及餘以却去交度及餘減會數及會餘會餘若不足減
者減一度加日法乃減餘為前去度乃餘又以十一月
朔小餘加之滿日法從度一命起十一月如歷月大小
除之不滿月者為入月日及餘算外交道日
若十一月朔在表
期月在日
道裏者此交為出外後交為入內十一月朔在表
者此交為入內後交為出外一出入常法也
其交
在朔後望前者朔月在日道表裏與十一月同望則反

矣若交在望後朔前者望與十一月同後月朔則異矣
若先交會後月蝕者朔月在日道裏望在表朔在裏則望在裏其先月蝕後交會者望在表則朔在裏也

推交會起角 術曰其月在外道先會後交者虧從東
南角起先交後會者虧從西南角起其月在內道先會
後交者虧從西北角起先交後會者虧從西北角起合
交中者蝕之既其月蝕在日之衝起角亦如之凡日月
蝕去交十五為限十以下是蝕也十以上虧蝕微少光
影相接而已

推蝕分多少 術曰置入交限十五度以朔望去交日
數減之餘則蝕分

推合朔入曆遲疾盈縮第四

推合朔入曆遲疾 術曰置入紀以來朔日積分又以
紀遲疾差分并之今用甲申紀遲疾差分一百一十二萬一千七百九十二以通周

如一為積周不盡者以日法約之為日不盡為日餘命
日算外即所求年天正十一月合朔入曆日

甲子紀 遲疾差二十四日 日餘六萬三千五

百六十八

甲戌紀 遲疾差二十四日 日餘四萬二千二

百五十六

甲申紀 遲疾差二十四日 日餘二萬九百四

十四

甲午紀 遲疾差二十三日 日餘十萬四千五

百八十四

甲辰紀 遲疾差二十三日 日餘五萬三千二

百七十二

甲寅紀 遲疾差二十三日 日餘三萬一千九

百六十

求次月入曆日 術曰加一日日餘七萬三千一百五

十九日餘滿日法從日日滿二十七去之亦除餘如周

日餘日餘若不足減一日於周虛日滿二十七而餘不

滿周日日餘者為入曆值周日法滿去之為入曆一日

求望入曆 術曰加十四日日餘五萬七千三百六十

準又加得後月曆日

月行遲疾度及分 損益率

盈縮并 盈縮積分

一日十四度 二百六十一分 益六百八十

盈初

二日十四度 三百一十分 益六百一十九

盈六百八十 盈積分七千五百五十

三日十四度 二百四十六分

益五百五十五

盈一千二百九十九

盈積分一萬四千四百二

十二

四日十四度 一百七十一分

益四百九十

盈一千八百五十四

盈積分二萬五百八十四

五日十四度 九十九分

益四百一十八

盈二千三百四十四

盈積分二萬六千二十四

六日十三度 四百七十一分

益二百八十五

盈一千七百六十二

盈積分三萬六百六十五

七日十三度 二百六十六分

益八十

盈三千四十七

盈積分二萬三千八百二

十九

八日十三度 六十分

損一百二十五

盈三千一百二十七

盈積分三萬四千七百二

十七

九日十三度 四百一十九分

損二百五十二

盈三千二

盈積分三萬三千三百二

十九

十日十二度 三百三十八分

損三百五十三

盈二千七百五十

盈積分三萬五百三十一

十一日十二度 二百三十七分

損五百五十四

盈二千三百九十七

盈積分二萬六千六百二

十二

十二日十二度 一百三十六分

損五百五十五

盈一千九百四十二

盈積分二萬一千五百七

十二

十三日十二度 三十五分

損六百五十六

盈一千三百八十八

盈積分一萬五千四百一

十

十四日十一度 四百六十四分

損七百三十一

盈七百三十一

盈積分八千一百二十七

十五日十二度 三十分

益六百五十五

縮初

十六日十二度 二分

益五百八十二

縮六百五十五

縮積分七千一百七十二

十七日十二度 九分

益五百二

縮一千二百三十七

縮積分一萬三千七百三

十四

十八日十二度 九分

益四百一

縮一千七百二十七

縮積分一萬九千三百七

十九日十二度 二百九十二分

益二百九十九

縮二千一百四十

縮積分二萬三千七百五

十九

二十日十二度 四百九十六分

益一百九十五

縮二千四百三十九

縮積分二萬七千七十九

二十一日十三度 一百一十八分

益六十八

縮二千六百三十四

縮積分二萬九千一百四

十四

二十二日十三度 二百三十三分

損五十七

縮二千七百二

縮積分二萬九千九百九

十九

二十三日十三度 三百八十八分

損二百二

縮二千六百四十五

縮積分二萬九千三百六

十六

二十四日十四度 二十九分

損三百四十八

縮二千四百四十三

縮積分二萬七千一百二

十三

二十五日十四度 一百七十四分

損四百九十三

縮二千九十五

縮積分二萬三千二百五

十九

二十六日十四度

二百八十七分

損六百六

縮一千六百二

縮積分一萬七千七百八

十六

二十七日十四度

三百一十二分

損六百三十一

縮九百九十六

縮積分一萬調五十八

周日十四度

三百二十九分小分九百八十四

損六百五十小分九千六百八十四分

縮三百六十五

縮積分四百五十二

推合朔交會月蝕定大小餘

術曰以入曆日餘乘所

入曆下損益率以小周六千七百五十一除之所得以

頂益盈縮積分加之為定積分值盈者以減本朔望小

餘值縮者加之滿日法者交會加時在後日減之不足

減者減上一日加下日法乃減之交會加時在前日月

蝕者隨定大小餘為定日加時

推加時 術曰以時法六千二百四十六除定小餘所

得命以子起算外朔望加時有餘不盡者四之加法得

一為少二為半三為太半又有餘者三之如法得一為

彊半法以上排成之不滿半法棄之以彊并少為少彊

并半為半彊并太為太彊得二彊者為少弱以定并少

為半彊以之并半為太弱以之并太為一弱彊所在辰

命之則其彊弱日之衝為破月常在破下蝕

天曆值周日者 術曰以周日月餘乘損率以周日度
小分并又以入曆日餘乘之為實以小周乘周日日餘
為法實如法得一以減縮積積分有餘者以加本朔望
小餘小餘滿日法從大餘一是為蝕後日推加時如上
法

推日月合朔弦望度術第五

推日度 術曰置入紀朔積日以日度法乘之滿周天
去之餘滿日度法為度不盡為餘命度起牛前十二度
牛前十二度在
牛十五度也宿次除之不滿宿者算外即天正十一
月朔夜半日所在度

推日度又法 術曰置周天三百六十五度斗分一千

四百七十七以冬至去朔日數減一餘以減周天度冬
至小餘減斗分不足減者減度一加日度法乃減之命
起如上即所求年天正十一月朔日夜半日所在度
求次月日所在度 術日月大加三十度月小加二十
九度求次日加一度宿次除之逕斗去其分一千四百
七十七

推合朔日月共度 術曰以章歲乘朔小餘以章月除
之所得為大分不盡小分以加夜半日度分滿日度
法從度命起如前即所求年天正十一月合朔日月共

度

求次月合朔共度 術曰加度二十九大分三千二百

一十五小分二千四百五十五小分滿章月從大分大

分滿日度法從度宿次除之逕斗除其分則次月合朔

日月共度

推月度 術曰置入紀朔積日以月周八萬一千一十

二乘之滿周天去之餘以日度法約之為度不盡為度

分命度起牛前十二度宿次除之不滿宿者算外即所

求年天正十一月朔夜半月所在象及分

推月度又一法 術曰以小周乘朔小餘為實以章歲

來日法為法實如法得一為度不滿法者以章月除之

為大分不盡為小所得以減合朔度及分餘即所求年

天正十一月朔夜半月所在度及分

求次月度 術曰小月加度二十二分二千六百五十

一大月加度三十五分四千八百八十三分滿日度法

從度宿次除之不滿宿者算次月所在度

求次日月行度 術曰加度十三分二千二百三十七

分滿日度法從度宿次除之逕斗去其分

求弦望日所在度 術曰加合朔度七大分二千三百

一十八小分五千二百九十八微分微分滿四從小分

小分滿章月從大分大分滿日度法從度命如上則上弦日所在度又加得望下弦月合朔

斗二十六度 牛八度 女十二度 虛十度

危十七度 室十六度 壁九度

北方玄武七宿九十八度一千四百七十七分

奎十六度 婁十二度 胃十四度 昴十一度

畢十六度 觜二度 參九度

西方白虎七宿八十度

井三十三度 鬼四度 柳十五度 星七度

張十八度 翼十八度 軫十七度

南方朱鳥七宿一百一十二度

角十二度 亢九度 氏十五度 房五度

心五度 尾十八度 箕十一度

東方倉龍七宿七十五度

周天三百六十五度六十分度之一千四百七十七

通分得二百二十一萬三千七百七十七名曰周天分

五行沒滅易卦氣候上朔術第六

推五行用事曰水火木金土各王七十二日小餘二百

九十五小分九微分三春木夏火秋金冬水四立即其

用事始求土者置立春大小餘及分以未王七十三日
小餘二百九十五小分九微分三加之微分滿五從小
分一小分滿氣法二十四從小餘一小餘滿部法從大
餘一大餘滿六十去之命以紀得季春土王日又加土
王十八日小餘一千五百八十八小分二十微分二滿
從命如上即得立夏日求次如法又一法求土王用事
日各置四立大小餘及分各減大餘十八小餘一千五
百八十八小分二十微分一命以紀算外即四立土王
日若大餘不足減者加六十而後減之小餘不足減者
減取大餘一加部法乃減之

推沒減 術曰因冬至積沒有小餘者加積一以沒分
乘之如沒法而一為積日不盡為沒餘以六旬去積日
餘為沒日命以紀算外即所求年天正十一月冬至後
沒日

求次沒 術曰加沒日六十九沒餘二萬七百六十四
沒餘滿沒法三萬一千七百七從沒日一沒日滿六十
去之命以紀算外即次沒月一歲常有五沒或六沒小
餘盡者為減日又以冬至去朔日加沒日冬至小餘滿
部法從沒日命日起天正十一月如曆月大小除之不
足除者入月算命以朔算外即冬至後沒日求次沒加

沒沒日六十九沒餘三千九百五十九沒分二萬四千
六百九十七分滿沒法從沒餘滿節從沒日命起前沒
凡曆日大小除之即後沒日及餘

爲四正卦 術曰因冬至大小餘即坎卦用事日春分
節震卦用事日夏至即離卦用事日秋分即兌卦用事

曰

求中孚卦加冬至小餘五千五百三十一小分九微分二
微分滿五從小分小分滿氣法從小餘小餘滿節法從
大餘命以紀算外即中孚卦用事日其解加震成加離
其加兌亦如中孚加坎

求次卦加坎大餘六小餘五百二十九小分十四微分
四微分滿五從小分小分滿氣法從小餘小餘滿節法
從大餘命以紀算外即復卦用事日大壯加震姤加離
觀加兌如中孚加坎

十一月未濟蹇頤中孚復十二月屯謙睽升臨正月小
過蒙益漸泰二月需隨晉解大壯三月訟豫蠱革夬四
月旅師比小畜乾五月大有家人井咸姤六月鼎豐渙
履遯七月恒節同人損否八月巽萃大畜賁觀九月歸
妹无妄明夷困剝十月艮既濟噬嗑大過坤
四正爲方伯中孚爲三公復爲天子屯爲諸侯謙爲大

夫睽爲九卿升還從三公周而復始

九三應上九清淨微溫陽風九三應上六絳赤決溫陰

雨六三應上六白濁微寒陰雨六三應上九麴塵決寒

陽風諸卦上有陽爻者陽風上有陰爻者陰雨

推七十二候術曰因冬至大小餘即虎始交日加大

餘五小餘四百四十一小分八微分一微分滿三從小

分小分滿氣法從小餘小餘滿部從大餘命以紀算外

所候日

冬至 虎始交 芸始生 荔莢出

小寒 蚯蚓結 麋角解 水泉動

大寒 鴈北向 鶡始巢 雉始雊

立春 鷄始乳 東風解凍 蟄蟲始振

雨水 魚上冰 獺祭魚 鴻雁來

驚蟄 始雨水 桃始華 倉庚鳴

春分 鷹化鳩 玄鳥至 雷始發聲

清明 電始見 蟄蟲咸動 蟄蟲啓戶

穀雨 桐始花 田鼠爲鴛 虹始見

立夏 萍始生 戴勝降於桑 蟬鳴

小滿 蚯蚓出 王瓜生 苦菜秀

芒種 靡草死 小暑至 螳螂生

九章卷三十一 律曆志 三十一

夏至

鵙始鳴

反舌無聲

鹿角解

小暑

蟬始鳴

半夏生

木槿榮

大暑

溫風至

蟋蟀居壁

鷹乃學習

立秋

腐草化螢

土潤溽暑

涼風至

處暑

白露降

寒蟬鳴

鷹祭鳥

白露

天地始肅

暴風至

鴻雁來

秋分

玄鳥歸

羣鳥養羞

雷始收聲

寒露

蟄蟲附

殺氣浸盛

陽氣始衰

霜降

水始涸

鴻雁來賓

雀入大水化爲蛤

立冬

菊有黃華

豺祭獸

水始冰

小雪

地始凍

雉入大水化爲蜃

虹藏不見

大雪

冰始壯

地始坼

鶡旦不鳴

術曰因冬至至虎始交後五日一候

推上朔法置入紀年減一加八以六律乘之以六千去

之餘爲大餘以甲子算外上朔日

推五星六通術第七

上元壬子以來至春秋隱公元年巳未積十六萬六千

五百七算外至今大魏熙平二年歲次丁酉積十六萬

七千七百四十五算外

木精曰歲星其數二百四十一萬六千六百六十

火精曰熒惑星其數四百七十二萬五千八百四十八
土精曰鎮星其數三百二十九萬一千二十一

金精曰太白其數三百五十三萬八千一百三十一

水精曰辰星其數七十萬二千一百八十二

推五星置上元以來盡所求年減一以周天二百二十
一萬三千三百七十七乘之名爲六通之實以部法除
之所得爲冬至積日不盡爲小餘以旬六去積日不盡
爲大餘命以甲子算外卽冬至日以章歲五百五除冬
至小餘所得命子算外卽律氣加時

五星各以其數爲法除六通實所得爲積合不盡爲合
餘以合餘減法餘爲入歲度分以日度約之所得卽所
求天正十一月冬至後晨夕合度算及餘其金水以一
合日數及合餘減合度算及餘得一者爲夕見無所得
爲晨見若度餘不足減減合度算一加日度法乃減之
命起牛前十二度宿次除之不滿宿者算外卽天正十
一月冬至後晨夕合度及餘

求星合月及日 置冬至朔日數減一以加合度算以
冬至小餘加度餘度餘滿日度法去之加度一合度算
變成合日算餘爲日餘命起天正十一月如曆月大小
除之不滿月者算外星合月及日有閏計之

求後合月及日 以合終日數及餘如前入月算及餘
 餘滿日度從日曆月大小除之起前合月算外即後合
 月及日其金水以一合日數及餘加晨得夕加夕得晨
 求後合度 以行星度及餘加前合度算及餘餘滿日
 度從度命起前合度宿次除之不滿宿者算外即後合
 度及餘逕去其分一千四百七十七

歲星合終日數三百九十八合終日餘四千七百八十
 行星三十三度度餘三千三百三周虛一千二百八十
 歲星晨與日合在日後伏十六日餘二千三百九十行
 星二度餘四千六百八十一半去日十三度半晨見東

方順疾日行五十七分之十一五十七日行十一度順
 遲日行九分五十七日行九度而留不行二十七日而
 旋逆日行七分之一八十四日退十三度復留二十七
 日復順遲日行九分五十七日行九度復疾日行十二
 分五十七日行十一度在日前夕伏西方順遲十六日
 日餘二千三百九十行星二度餘四千六百八十一半
 與日合凡一見三百六十六日行星二十八度在日前
 後伏三十二日餘四千七百八行星五度度餘三千三
 百三復終於晨見

熒惑合終日數七百七十九合終日餘五千一百八十八周

虛九百五十二行星四十九度度餘三千一百五十四
熒惑晨與日合在日後伏七十一日餘五千五百八十
四行星五十五度餘四千八百四十五半去日十六度
晨見東方順疾日行二十三分之十四一百八十四日
行一百一十二度順遲日行二十三分之十二九十二
日行四十八度而留不行十一日而旋逆日行六十二
分之十七六十二日退十度復留十一日復順疾日行
十四分一百八十四日行一百一十二度在日前夕伏
西方順七十二日餘五千五百八十四行星五十五度
度餘四千八百四十五半而與日合凡一見六百三十
六日行星三百二度在日前後伏一百四十三日餘五
千一百八行星一百一十一度餘三千六百四十一過
周四十九度度餘二千一百五十四復終於晨見
鎮星合終日數三百七十八日餘三百四十一行星十
二度餘四千九百二十四周虛五千七百一十九
鎮星晨與日合在日後伏十八日日餘一百七十半行
星二度餘二千四百六十二去日十五度半晨見東方
順日行十二分之一八十四日行七度而留不行三十
六日而旋逆行十七分之一一百二日退六度復留三
十六日復順日行十二分之一八十四日行七度在日

前伏西方順十八日日餘一百七十半行星二度餘二千四百六十二而與日合凡見三百四十二日行星八度在日前後伏三十六日日餘三百四十一行星四度度餘四千九百二十四復終於晨見

太白金再合終日數五百八十三日日餘五千一百五十一周虛九百九行星二百九十一度亦日一合日數度餘五千六百五半亦日一合日餘

太白晨與日合在日後伏六日退四度去日十度晨見東方逆日行三分之二九日退六度留不行八日順遲日行十五分之十一四十五日行三十三度順疾日行

一疾十三分之二九十一日行一百五度太疾日行一度十三分之三九十一日行一百一十二度在日後晨伏東方順四十一日餘五千六百五半行星五十一度度餘五千六百五半而與日合凡見東方二百四十四日行星二百四十度在日後伏四十一日餘五千六百五半行星五十一度餘五千六百五半而與日合見西方如夕與日合在前伏四十一日餘五千六百五半行星五十一度餘三千六百五半去日十度夕見西方順疾日行一度十二分之三九十一日行一百一十二度順遲日行一度十三分之二九十一日行一百五度順遲

日行十五分之十一四十五日行三十三度而留不行
八日而旋逆日行三分之二九日退六度在日前夕伏
西方六日退四度而與日合凡再見四百八十日行星
四百八十度在日前後伏八十三日餘五千一百五十
一行星一百三度度餘五千一百五十一過周二百一
十八度度餘三千六百七十四復終於晨見

水星辰星再合終日數一百一十五餘五千二百八十
二行星五十七度亦日一合日數餘五千六百七十一亦日一合日餘

周虛七百七十八

辰星與日合在日後伏十一日退六度去日十七度晨
見東方而留不行四日順遲日行七分之五七日行五
度順度日行一度三分之一十八日行二十四度在日
後晨伏東方順十七日餘五千六百七十一行星四十
四度餘五千六百六十一而與日合凡見東方二十九
日行星二十二度在日後伏二十八日餘五千六百七
十一行星三十四度餘五千六百七十一而與日合見
西方亦然

辰星夕與日合在日前伏十七日餘五千六百七十一
行星三十四度餘五千六百七十一去日十七度夕見
西方順疾日行一度三分之一十八日行二十四度順

遲日行七分之五七日行五度而留四日在日前夕伏
西方逾十一日退六度而晨與日合凡再見五十八日
行星四十六度在日前後伏五十七日餘五千二百八
十二行星六十九度餘五千二百八十二復終於晨見
斗一至牛五星紀丑 牛五至危五玄枵子
危五至壁三陬訾亥 壁三至婁八降婁戌
婁八至畢二大梁酉 畢二至井五貫沈申
井五至鬼三鶉首未 鬼三至張七鶉火午
張七至軫一鶉尾巳 軫一至亢三壽星辰
亢三至心四大火卯 心四至斗一析木寅

魏書卷一百七上終

通鑑書卷一百七下

律曆志三下第九

孝靜世壬子曆氣朔稍違熒惑失次四星出伏曆亦乖
舛興和元年十月齊獻武王入鄴復命李業興令其改
正立甲子元曆事訖尚書左僕射司馬子如右僕射隆
之等表曰自天地剖判日月運行剛柔相摩寒暑交謝
分之以氣序紀之以星辰弦望有盈缺明晦有脩短古
先哲王則之成化迎日推策各有司存以天下之至王

盡生民之能事先天而天弗違後天而奉天時及卯金
受命年曆屢改當塗啓運日官變業分路揚鑣異門馳
驚回互靡定交錯不等豈是人情淺深苟相違異蓋亦
天道盈縮欲止不能正光之曆既行於世發元壬子置
差令朔測影清臺懸炭之期或爽候氣重室布灰之應
少差伏惟陛下當壁膺符大橫協兆乘機虎變撫運龍
飛苞括九隅牢籠萬寓四海來王百靈受職大丞相渤
海王降神挺生固天縱德負圖作宰知機成務撥亂反
正決江疏河效顯勤王勳彰濟世功成治定禮樂惟新
以履端歸餘術數去不盡乃命兼散騎常侍執讀臣李業
興大丞相府東閣祭酒夷安縣開國公臣王春大丞相
府戶曹參軍臣和貢興等委其判正但回舍有疾徐推
步有疎密不可以一方知難得以一途揆大丞相主簿
臣孫奉驃騎將軍左光祿大夫臣曄前給事黃門侍郎
臣李景渤海王世子開府諮議參軍事定州大中正臣
崔暹業興息國子學生屯留縣開國子臣子述等並令
參預定其是非臣等職司其憂猶恐未盡竊以蒙戎爲
飾必藉衆腋之華輪奐成宇寧止一枝之用必集名勝
更共脩理左光祿大夫臣盧道約大司農卿彭城侯臣
李諧左光祿大夫東雍州大中正臣裴獻伯散騎常侍

西兗州大中正臣溫子昇太尉府長史臣陸操尚書右
丞城陽縣開國子臣盧元明中書侍郎臣李同執前中
書侍郎臣邢子明中書侍郎臣宇文忠之前司空府長
史建康伯臣元仲俊大丞相法曹參軍臣杜弼尚書左
中兵郎中定陽伯臣李溥濟尚書起部郎中臣辛術尚
書祠部郎中臣元長和前青州驃騎府司馬安定子臣
胡世榮太史令盧鄉縣開國男臣趙洪慶太史令臣胡
法通應詔左右臣張詰員外司馬督臣曹魏祖太史丞
郭慶太史博士臣胡仲和等或器擿民譽或術兼世業
並能顯微闡幽表同錄異詳考古今共成此曆甲爲日

始子實天正命曆直元宜從此起運屬興和以年號爲
目豈獨太初表於漢代景初冠於魏曆而已謹以封呈
乞付有司依術施用詔以新曆示齊獻武王田曹參軍
信都芳芳關通曆術較業興曰今年十二月二十日新
曆在營室十三度順疾天上歲星在營室十一度今月
二十日新曆鎮星在角十一度留天上鎮星在亢四度
留今月二十日新曆太白在斗二十五度晨見逆行天
上太白在斗二十一度逆行便爲差殊業興對曰歲星
行天伺候以來八九餘年恒不及二度今新曆加二度
至於夕伏晨見纖毫無爽今日仰看如覺二度及其出

沒還應如術鎮星自造壬子元以來歲常不及故加壬子開度亦知猶不及壬度適欲并加恐出沒頓校十度十日將來永用不合處多太白之行頓疾頓遲取其會歸而已近十二月二十日晨見東方新舊二曆推之分寸不異行星三日頓校四度如此之事無年不有至其伏見還依術法又芳唯嫌十二月二十日星有前却業興推步已來三十餘載上算千載之日月星辰有見經史者與涼州趙豸劉義隆廷尉卿何承天劉駿南徐州從事史祖沖之參校業興甲子元曆長於三曆一倍考洛京已來四十餘歲五星出沒歲星鎮星太白業興曆

首尾恒中及有差處不過一日二日一度兩度三曆之失動校十日十度熒惑一星伏見體自無常或不應度祖沖之曆多甲子曆十日六度何承天曆不及三十日二十九度今曆還與壬子同不有加增辰星一星沒多見少及其見時與曆無舛今此亦依壬子元不改太白辰星唯起夕合爲異業興以天道高遠測步難積五行伏留推考不易入目仰闕未能盡密但取其見伏大歸略其中間小謬如此曆便可行若專據所見之驗不取出沒之效則曆數之道其幾廢矣夫造曆者節之與朔貫穿於千年之間閏餘斗分推之於毫釐之內必使盈

縮得裏間限數合周日小分不殊錙銖陽曆陰曆纖芥
無爽損益之數驗之交會日所居度考之月蝕上推下
減先定衆條然後曆元可求猶甲子難值又雖值甲子
復有差分如此躋駁參錯不等今曆發元甲子七率同
遵合璧連珠其言不失法理分明情謂爲可如芳所言
信亦不謬但一合之裏星度不驗者至若合終必還依
術鎮星前年十二月二十日日差五度今日差三度太
白前差四度今全無差以此準之見伏之驗尋效可知
將來永用大體無失芳又云以去年十二月中算新曆
其鎮星以十二月二十日在角十一度留天上在亢四

度留是新曆差天五度太白歲星並各有差校於壬子
舊曆鎮星差天五度太白歲星亦各有差是舊曆差天
爲多新曆差天爲少凡造曆者皆須積年累日依法候
天知其疎密然後審其近者用作曆術不可一月兩月
之間能正是非若如熒惑行天七百七十九日一遲一
疾一留一逾一順一伏一見之法七頭一終太白行天
五百八十三日晨夕之法七頭一終歲星行天三百九
十八日七頭一終鎮星行天三百七十八日七頭一終
辰星行天一百一十五日晨夕之法七頭一終造曆者
必須測知七頭然後作術得七頭者造曆爲近不得頭

者其曆甚疎皆非一二日能知是非自五帝三代以來及秦漢魏晉造曆者皆積年久測術乃可觀其倉卒造者當時或近不可久行若三四年作者初雖近天多載恐失今甲子新曆業興潛構積年雖有少差校於壬子元曆三星行天其差為密獻武王上言之詔付外施行上元甲子以來至春秋魯隱公元年歲在巳未積二十九萬二千七百三十六算上
甲子之歲入甲戌紀已來積十二萬四千一百三十六算上

上元甲子以來至大魏興和二年歲在庚申積二十九萬三千九百九十七算上

甲子之歲入甲戌紀至今庚申積十二萬五千三百九十七算上

元法一百一萬一千六百三統之數

統法三十三萬七千二百二紀之數

紀法十六萬八千六百千部成紀日數至十

部法一萬六千八百六十三十乘章歲得日月餘皆盡之年數

度法一萬六千八百六十三十乘章歲得此數

日法二十萬八千五百三十三十乘章月得此數

氣時法一千四百五小二分度法

章歲五百六十二二十九章十二年減閏餘二萬

章閏二百七五百六十二年

章月六千九百五十一五百六十二年

章中六千七百四十四五百六十二年

周天六百一十五萬八千一十七度法通度內

通數六百一十五萬八千一十七日法通二十九日

沒分六百一十五萬八千一十七餘數通經沒六十九

八十四

餘數八萬八千四百一十七度法通一年

沒法八萬八千四百一十七一年之內成

斗分四千一百一十七斗量周天至

虛分九萬七千八百八十三經月二十九日外

小分法二十四二十四氣除周

歲中十二十二月中氣

會數一百七十三月一出入黃道之日數周

會餘六萬七千一百一十七百七十二日外

會通三千六百一十四萬二千八百七以日法通百七

數

會虛十四萬一千四百一十三會餘之

周日二十七周天用日
月行數

周餘十一萬五千六百三十一周天用日
外及本處

通周五百七十四萬五千九百四十一日法通二
十七內分

周虛九萬二千八百九十九用餘外不
成日之數

小周七千五百一十三月二日
行之數

月周二十二萬五千三百九十通小周
內度數

朔望合數十四半經月
日數

度餘十五萬九千五百八十八半經月
日餘

入交限數一百五十八度月出入黃道
歲半月之數

度餘十一萬六千五百十八度歲半月小
餘二

推月朔弦望術第一

推積月 術曰置入紀以不盡所求年減一以章月乘之章歲如一所得為積月不盡為閏餘閏餘三百五十五以上其年有閏餘五百一十五以上進退在天正十一月前後以冬至定之

推積日 術曰以通數乘積月為朔積分日法如一為積日不盡為小餘以六旬去積日不盡為大餘命大餘以紀今命以
甲歲紀算外即所求年天正十一月朔日

求次月朔 術曰加大餘二十九小餘十一萬六千四百四十七滿除如上命以紀算外即次月朔日其小餘滿虛

分九萬七千八百八十三者其月大減者其月小

求上下弦望 術曰加朔大餘七小餘七萬九千七百

九十四小分一小分滿四從小餘小餘滿日法從大餘

大餘滿六十去之命以紀算即上弦日又加得望下弦

後月朔

推二十四氣閏術第二

推二十四氣 術曰置入紀以來盡所求年減一以餘

數乘之部法如一為積沒不盡為小餘以六旬去積沒

不盡為大餘命以紀算外歸所求年天正十一月冬至

日

求次氣術 術曰加大餘十五小餘三千六百八十四

小分一小分滿小分法二十四從小餘小餘滿部法從

大餘一命如止算外即次氣日

推閏 術曰以閏餘減章歲餘以歲中十二乘之滿章

閏二百七得一月餘半法以上亦得一月數起天正十

一月算外即閏月閏月有進即以無中氣定之

推閏又法 術曰以歲中乘閏餘加章閏得一盈章中

六千七百四十四數起冬至算外中氣終閏月也盈中

氣在朔若二日即前月閏

冬至十一月中 小寒十二月節 大寒十二月中

立春正月節

雨水正月中

驚蟄二月節

春分二月中

清明三月節

穀雨三月中

立夏四月節

小滿四月中

芒種五月節

夏至五月中

小暑六月節

大暑六月中

立秋七月節

處暑七月中

白露八月節

秋分八月中

寒露九月節

霜降九月中

立冬十月節

小雪十月中

大雪十一月節

推合朔却去度表裏術第二

推合朔却去交度

術曰置入紀以來朔積分又以所

入紀交會差分并之

甲戌紀交會差分二千六百以會

通去之所得為積交不盡者以日法約之為度不盡者

為度餘即所求年天正十一月朔却去交度及度餘

甲子紀

紀首合朔日
月合璧交中

甲戌紀

紀首合朔月
在日道表

交會差一百二十七度

度餘三萬九千三百四十九

甲申紀

紀首合朔月
在日道裏

交會差八十一度

度餘一萬一千五百六十一

甲午紀

紀首合朔月
在日道裏

交會差三十四度

度餘十九萬二千三百一十三

甲辰紀

紀首合朔月
在日道表

交會差一百六十二度

度餘二萬三千一百二十二

甲寅紀紀首合朔月交會差一百一十五度

度餘二十萬三千八百七十四

求次月却去交度 術曰加度二十九度餘十萬六百

四十七度餘滿日法從度度滿會數去之亦除其會餘

即次月朔却去交度及度餘

求望却去交度 術曰加度十四度餘十五萬九千五

百八十八半滿除如上即望却去交度及度餘

推月在日道表裏 術曰置入紀以來朔積分又以紀

交會差分并之倍會通去之餘以會通減之得一減者

為月在日道裏無所得者為月在日道表

求次月表裏 術曰加次月度及度餘加表滿會數及

會數餘則在裏加裏滿會數及會餘則在表

推交道所在日 術曰以十一月朔却去交度及餘減

會數及會餘會餘若不足減者減一度加日法乃減之

又以十一月朔小餘加之滿日法從度餘為度餘即是

天正十一月朔前去交度及餘如曆月大小除之起天

正月十一月不滿月者為入月算外交道所在日又以

歲中乘入月小餘日法除之所得命以子算即交道所

在辰其交在望前者其月朔則交道望則月蝕交在望

後者其月月蝕後朔交會交正在望者其月月蝕既前
後朔交會交正朔者日蝕既前後月望皆月蝕

求後交月及日 術曰以會數及會餘加前入月算及
餘餘滿日法從日日如曆月大小除之起前交月算外
即後交月及日以次放之

推交會起角 術曰其月在外道先會後交者虧從東
南角起先交後會者虧從西南角起其月在內道先會
後交者虧從西北角起合交中者蝕之既其月蝕在日
之衝起角亦如之

推蝕分多少 術曰其朔望去交度及度餘如入交限
數一百五十八度度餘十一萬六千五十八半以上者
以減會數及會數餘餘為不蝕度若朔望去交度如朔
望合數十四度度餘十五萬九千五百八十八半以下
者即是不餘度皆以減十五餘為餘蝕分朔望去交度
盡者蝕之既

推合朔月蝕入遲疾曆盈縮術第四

推合朔入遲疾曆 術曰置入紀以來朔積分又以所

入紀遲疾差分并之 甲戌紀遲差分二日二十
五萬二千一百九十一 以通周

去之所得日餘周不盡者以日法約之為日不盡者為
日餘命日算外即所求年天正月十一月合朔入曆日

求次月入曆日 術曰加一日日餘二十萬三千五百
四十六日蝕滿日從日法日滿周日及周餘去之命如
上算外即次月入曆日

求望入曆 術曰加日十四日餘十五萬九千五百八
十八半滿除如上算外即望入曆

日月行遲疾度

及合

損益率

盈縮并率

盈縮積分

一日十四度

四百二分

益七百五十七

盈初

二日十四度

三百三十四分

益六百八十九

盈七百五十

盈積分二萬一千一十一

三日十四度

二百四十分

益六百一十七

盈一千四百三十六

盈積分四萬一百三十五

四日十四度

一百九十分

益五百四十五

盈二千六十二

盈積分五萬七千二百三

十二

五日十四度

一百一十分

益四百六十六

盈二千六百七

盈積分七萬二千三百六

十

六日十三度

五百二十一分

益二百一十五

鬼

卷之三十三

律曆志

三

盈三千七十三

盈積分八萬五千二百九

十四

七日十三度二百九十六分

益八十九

盈三千三百八十八

盈積分九萬四千三十七

八日十三度六十八分

損一百三十九

盈三千四百七十七

盈積分九萬六千五百七

九日十二度四百八十六分

損二百八十三

盈三千三百三十八

盈積分九萬二千六百四

十九

十日十二度三百七十九分

損三百九十

盈三千五十五

盈積分八萬四千七百九

十四

十一日十二度三百六十七分

損五百二

盈二千六百六十五

盈積分七萬三千九百六

十九

十二日十二度一百五十一分

損六百一十八

盈二千一百六十三

盈積分六萬三千三十六

十三日十二度四十分

損七百二十九

盈一千五百四十五

盈積分四萬二千八百八

十三

十四日十一度五百一十五分

損八百一十六

盈八百一十六

盈積分二萬二千六百四

十九

十五日十二度八分

益七百三十一

縮初

十六日十二度一百一十三分

益六百三十六

縮七百三十一

縮積分二萬二百九十

十七日十二度三百一十一分

益五百五十八

縮一千三百七十七

縮積分三萬八千二百二

十八

十八日十二度二百二十四分

益四百四十五

縮一千九百三十五

縮積分五萬三千七百

十九日十二度四百三十五分

益三百三十四

縮二千三百八十

縮積分六萬六千五十九

二十日十二度五百五十五分

益二百一十四

縮二千七百一十四

縮積分七萬五千三百二

十九

二十一日十三度一百三十八分

益七十九

縮二千九百二十八

縮積分八萬一千二百六

十九

三十二日十二度 二百七十分

損六十三

縮三千七

縮積分八萬三千四百六

十二

二十三日十三度 四百三十分

損二百二十五

縮二千九百四十四

縮積分八萬一千七百一

十三

二十四日十四度 三十分

損三百八十八

縮二千七百一十九

縮積分七萬五千四百六

十八

二十五日十四度 一百九十分

損五百四十九

縮二千三百三十一

縮積分六萬四千六百九

十九

二十六日十四度 二百一十分

損六百七十四

縮一千七百八十二

縮積分四萬九千四百六

十一

二十七日十四度 二百三十分

損七百一

縮一千一百八

縮積分三萬七百五十四

周日十四度 二百九十分

損七百三十四

縮四百七

縮積分一萬一千二百九

十七

推合朔交會月蝕定大小蝕 術曰以入曆日餘乘所
入曆下損益率以小周七千五百一十三除之所得損
益盈縮積分爲定積分積分盛者以減本朔望小餘縮
者加之加之滿日法者交會加時在後日減之不足減
者減一日加日法乃減之交會加時在前日月蝕者隨
定大小蝕餘爲定日加時

推加時 術曰以歲中乘定小餘日法除之所得命以
子算外朔望加時有餘不盡者四之如法得一爲少二
爲半三爲大半又有餘者三之如法得一爲彊半法以
上排成一不滿半法棄之以彊半爲少彊并半爲半
彊并太爲太彊得二彊者爲少弱以之并少爲半弱以
之并半爲太弱以之并太爲一辰弱隨所在辰而命之
卽其彊弱日之衝爲破月常在破下蝕

推日月合朔弦望度第五

推日度 術曰置入紀以來朔積日以日度法一萬六
千八百六十乘之滿周天去之餘以日度法約之爲度
餘命起午前十二度宿次除之不滿宿者算外卽所求
年天正十一月朔夜半日所在度及分

推日度又法 術曰置周天三百六十五度斗分四于
一百一十七以冬至去朔日數減一以減周天度冬至

小餘減斗分斗分不足減者減一度加日度法乃減之
命起如上算外卽所求年天正十一月朔夜半日所在
度及分

求日次月次日所在度 術日月大者加度三十月小
者加度二十九次日者加度一宿次除之遙斗除其分
推合朔日月共度 術日以章歲五百六十二乘朔小
餘以章月六千九百五十一除之所得爲夫分不盡爲
小分以加夜半日度分分滿日度法從度命如上算外
卽所求年天正十一月合朔日月共度

推合朔日月共度又法 術曰加度二千九百六十八千
九百四十五小分六千九百一十九小分滿章月從大
分大分滿日度法從度宿次除之遙斗去其分算外卽
次月合朔日月共度

推月度 術曰置入紀以來朔積日以周二十二萬五
千三百九十乘之滿周天去之餘以日度法約之爲度
餘爲度分命起牛前十二度宿次除之不滿宿者算外
卽所求年天正十一月朔夜半月所在度及分

推月度又法 術曰以小周乘朔小餘爲實章歲乘日
法爲法實如法得一爲度不滿法者以章月除之爲大
分餘爲小分所得以減合朔度及度分算外卽所求年

天正十一月朔夜半月所在度及分

求月次月度 術日月小加度二十二分七千三百七

十三月大加度三十五分一萬三千五百八十三分滿

日度法從度宿次除之不滿宿者算外即月次月所在

度

求月次日度 術日加度十三分六千二百一十分滿

日度法從度除如上算外即月次日所在度

求弦望日所在度 術日加合朔度七六分六千四百

五十一小分三千四百六十一微分二微分滿四從小

分小分滿章月從天分大分滿日度法從度命如上算

外即上弦日所在度又如得望下弦後月合朔

求弦望月所在度 術日加合朔度九十八大分一萬

一千六百九十五小分五千二百二十五微分一滿除

如上算外即上弦日月所在度又加得望下弦後月合

朔

斗二十六度 牛八度 女十二度 虛十度

危十七度 室十六度 壁六度

北方玄武七宿九十八度分四千一百一十七

奎十六度 婁十二度 胃十四度 昴十一度

畢十六度 觜二度 參九度

西方白虎七宿八十度

井三十三度 鬼四度 柳十五度 星七度

張十八度 翼十八度 軫十七度

南方朱鳥七宿一百一十二度

角十二度 亢九度 氏十五度 房五度

心五度 尾十八度 箕十一度

東方倉龍七宿七十五度

周天三百六十五度一萬六千八百六十分度之四千

一百一十七通之得六百一十五萬八千一十七名曰

周天

推土王滅沒卦候上朔術第六

推土王日 術曰置四立大小餘各減其大餘十八小

餘四千四百二十小分十八微分二大餘不足減者加

六十乃減之小餘不足減者減一日加部法乃減之小

分不足減者減小餘一加小分法二十四乃減之微分

不足減者減小分一加五然後皆減之命以紀算外即

四立前土王日

推土王又法 術曰加冬至大餘二十七小餘六千六

百三十一小分六微分三微分滿五從小分小分滿小

分法從小餘小餘滿部法從大餘一命以紀算外即季

冬土王日

求次季土王日 術曰加大餘九十一小餘五千二百四十四小分六小分滿小分法從小餘小餘滿部法從大餘大餘滿六十去之命以紀算外即次季土王日
推滅沒 術曰因冬至積沒有小餘者加積沒一以沒分乘之以沒法八萬八千四百一十七除之所得為積日不盡為沒餘六旬去積日不盡為沒日命以紀算外即所求天正十一月冬至後沒日

求次滅 術曰加沒日六十九沒餘五萬七千二百四十四沒餘滿沒法從沒日沒日滿六十去之命以紀算

外即次沒日餘盡者為滅

求次沒 術曰加沒日六十九沒餘一萬九百一十五沒分六萬二千二百八十五沒分滿沒法從沒餘沒餘滿部法從沒日命起前沒月曆月大小除之不滿月者即後沒日及沒餘沒分命曰如上算外即次沒日

推四正卦 術曰因冬至大小餘即坎卦用事日春分即震卦用事日夏至即離卦用事日秋分即兌卦用事日中孚因坎卦

求次卦 術曰加坎卦大餘六小餘一千四百七十三小分十四微分四微分滿五從小分小分滿小分法從

小餘小餘滿部法從大餘大餘滿六十去之命以紀算
外即復卦用事日

十一月未濟蹇頤中孚復

十二月屯謙睽升臨

正月小過蒙益漸泰

二月需隨晉解大壯

三月豫訟蠱革夬

四月旅師比小畜乾

五月大有家人井咸姤

六月鼎豐渙履遊

七月恒節同人損否

八月巽萃大畜賁觀

九月歸妹无妄明夷困剝

十月艮既濟噬嗑大過坤

四正爲方伯中孚爲三公復爲天子屯爲諸侯謙爲大

夫睽爲九卿升還從三公周而復始

九三應上九清淨微溫陽風九三應上六降赤決溫陰

兩六三應上六日澤寒陰兩六三應上九麴塵決寒陽

風諸卦上有陽爻者陽風上有陰爻者陰雨

推七十二候術曰因冬至大小餘即虎始交日加大

餘五小餘一千二百二十八微分一微分滿三從小分
小分滿小分法從小餘小餘滿部部法從大餘大餘滿
六十去之命以紀算外 依次候日

冬至 虎始交 芸始生 荔挺生

小寒 蚯蚓結 麋角解 水泉動

大寒 鴈北向 鵲始巢 雉始雊

立春 鷄始乳 東風解凍 蟄蟲始振

雨水 魚上負水 獺祭魚 鴻雁來

驚蟄 始雨水 桃始華 倉庚鳴

春分 鷹化為鳩 玄鳥至 雷始發聲

清明 電始見 蟄蟲咸動 蟄蟲啓戶

穀雨 桐始華 田鼠化為鴽 虹始見

立夏 萍始生 戴勝降桑 蟬始鳴

小滿 蚯蚓出 王瓜生 苦菜秀

芒種 靡草死 小暑至 蟠蜃生

夏至 鶡始鳴 反舌無聲 鹿角解

小暑 蟬始鳴 半夏生 木槿榮

大暑 溫風至 蟋蟀居壁 鷹乃學習

立秋 腐草化為螢 土潤溽暑 涼風至

處暑 白露降 寒蟬鳴 鷹祭鳥

皇清乾隆二十七年 律曆志 卷三

白露

天地始肅

暴風至

鴻鴈來

秋分

玄鳥歸

羣鳥養羞

雷始收聲

寒露

蟄蟲附戶

殺氣浸盛

陽氣日衰

霜降

水始涸

鴻鴈來賓

雀入大水化爲蛤

立冬

菊有黃華

行祭獸

水始冰

小雪

地始凍

雉入大水爲蜃

虹藏不見

大雪

冰始壯

地始坼

鶡旦鳴

推上朔 術曰置入紀以來盡所求年減一以六律乘之以六旬去之不盡者命以甲子算上即上朔日

推五星見伏術第七

上元甲子以來至春秋魯隱公元年歲在乙未積二十九萬二千七百三十六算

上元甲子以來至今大魏興和二年歲在庚申積二十九萬三千九百九十七算

木精曰歲星其數六百七十二萬二千八百八十八

火精曰熒惑其數一千三百一十四萬九千八十三

土精曰鎮星其數六百三十七萬四千六十一

金精曰太白其數九百八十四萬三千八百八十二

水精曰辰星其數一百九十五萬三千七百一十七

推五星 術曰置上元以來盡所求年減一以周天乘

之爲五星之實各以其數爲法除之所得爲積合不盡
爲合餘以合餘減法餘爲入歲度分以日度法約之所
得卽所求年天正十一月冬至後晨夕合度算及度餘
其金水以一合日數及合餘減合度算及度餘得一者
爲晨無所得者爲夕若度餘不足減者減合度算一加
日度法乃減之命起午前十二度宿次除之不滿宿者
算外卽所求年天正十一月冬至後晨夕合度及度餘
徑推五星 術曰置上元以來盡所求年減一如法算
之合度餘滿日度法加合度算一合度算滿合終日數
去之亦以合終日餘減合度若不足減者減合度算一

加周虛積年盡所得卽所求年天正十一月冬至後晨
夕合度竿及度餘其求水及命度皆如上法

求星合月及日 術曰置冬至去朔日數減一加合度
算冬至小餘以加合度餘合度餘滿日度法去之加合
度算一合度竿變成合日算合度餘爲日餘命日起天
正十一月如曆月大小除之不滿月者算外卽星合月
及日有閏以閏計之

求後合月及日 術曰以合終日數及合終日餘加前
入月算及餘餘滿日度法後日一日如曆月大小除之
起前合月算外卽後合月及日其金水以合日數及一

合日餘加之加夕得晨加晨得夕也

求後合度 術曰以行星度餘加前合度及度餘度餘

滿日度法從度命起前合度宿次除之不滿宿者算外

即後合度餘逕斗除其分其分四千一百一十七

歲星合終日數三百九十八合終日餘一萬二千六百

八周虛三千二百五十二行星三十三度度餘九千四

百九十一

歲星晨與日合在日後伏十六日日餘六千八百四行

二度度餘一萬三千一百七十五晨見東方順疾日

五十八分之十一五十八日行十一度順遲日行九

分五十八日行九度而留不行二十五日而旋逆日行

七分之一八十四日退十二度復留二十五日復順遲

日行九分五十八日行九度復順疾日行十一分五十

八日行十一度在日前夕伏西方順十六日日餘六千

八百四行星二度度餘一萬三千一百七十六而與日

合

熒惑合終日數七百七十九合終日餘一萬五千一百

四十三周虛一千七百一十七行星四十九度度餘六

千九百九

熒惑晨與日合在日後伏七十一日日餘一萬六千一

行星五十五度度餘一萬三千九百四十三晨見東方
順疾日行二十三分之十四一百八十四日行一百一
十二度順遲日行十二分九十一日行四十八度而留
不行十一日而旋逆日行六十二分之十七六十二日
退十七度復留十一日復順遲日行十二分九十二日
行四十八度復順疾日行十四分一百八十四日行一
百一十二度在日前夕伏西方順七十一日日餘一萬
六千二行星五十度度餘一萬三千九百四十三而與
日合

鎮星合終日數三百七十八合終日餘九百八十一周
虛一萬五千八百七十九行星十二度度餘一萬三千
七百二十四

鎮星晨與日合在日後伏十八日日餘四百九十行星
二度度餘六千八百六十二晨見東方順日行十二分
之一八十四日行七度而留不行三十六日而旋逆日
行十七分之一一百二日退六度復留三十六日復順
日行十二分之一八十四日行七度在日前夕伏西方
順十八日日餘四百九十一行星二度度餘六千八百
六十二而與日合

太白合終日數五百八十三合終日餘一萬四千五百

二周虛二千三百五十八行星二百九十一度亦日數

度一餘萬五千六百八十一亦日數

太白夕與日合在日前伏四十一日日餘一萬五千六

百八十一行星五十一度度餘一萬五千六百八十一

夕見西方順疾日行一度十三分之三九十一日行二

百一十二度順遲日行一度十三分之二九十一日行

五度順大疾日行十五分之十一四十五日行三十三

度而留不行八日而旋逆日行三分之一九日退六度

在日前夕伏西方伏六日退四度而與日晨合

太白晨與日合在日後伏六日退四度晨見東方逆日

行三分之一九日退六度而留不行八日順日行十五

分之十一四十五日行三十三度順疾日行一度十三

分之二九十一日行一百五度順大疾日行一度十三

分之二九十一日行一百一十二度在日後晨伏東方

順四十一日日餘一萬五千六百八十一行星五十一

度度餘一萬五千六百八十一而與日夕合

辰星合終日數一百一十五合終日餘一萬四千八百

一十八周虛二千四十四行星五十七度亦日數度餘

一萬五千八百四十八亦日數

辰星夕與日合在日前伏十七日日餘一萬五千八百

四十八夕見西方順疾日行一度三分之一十八日行
二十四度順遲日行七分之五七日行五度而留不行
四日在日前夕伏西方逾十一日退六度而與日晨合
晨星晨與日合在日後伏十一日退六度晨見東方而
留不行四日順遲日行七分之五七日行五度順疾日
行一疾三分之一十八日行二十四度在日後晨伏東
方順十七日日餘一萬五千八百三十八行星三十四
度度餘一萬五千八百四十八而與日夕合
五星歷步 術曰以術法伏日度及餘加星合日度及
餘餘滿日度法一萬六千八百六十四得一從命命之加

前得星見日度及餘以星行分母乘見度分日度法如
一得一分不盡半法以上亦得一以加所行分分滿其
母得一度逾順母不同以當行之母乘故分故母如一
為當行分留者承前逾則減之伏不盡度除十分以行
母為率分有損益前後相御十四
求五星行所在度 術曰以行分子乘行日數分母除
之所得即星行所在度

夫在天莫明於日月在人莫明於禮儀先王以安上治
 民用成風化苟或失之斯亡云及聖者因人有尊敬哀
 思嗜慾喜怒之情而制以上下隆殺長幼衆寡之節本
 於人心會於神道故使三才惟穆百姓允諧而淳澆世
 殊質文異設損益相仍隨時作範秦滅儒經漢承其弊
 三代之禮蓋如綫焉劉氏中興頗率周典魏晉之世抑

有可知自永嘉擾攘神州蕪穢禮壞樂崩人神殲殄太祖南定燕趙日不暇給仍世征伐務恢疆宇雖馬上治之未遑制作至於經國軌儀互舉其大但事多粗略且兼闕遺高祖稽古率由舊則斟酌前王擇其合典朝章國範煥乎復振早年厯世叡慮未從不爾劉馬之迹夫何足數世宗優遊在上致意玄門儒業文風顧有未洽墜禮淪聲因之而往肅宗已降魏道衰羸太和之風仍世凋落以至於海內傾圯綱紀泯然嗚呼魯秉周禮國以克固齊臣撤器降人折謀治身不得以造次忘治國庸可而須臾忽也初自皇始迄於武定朝廷典禮之迹

故總而錄之

太祖登國元年卽代王位於牛川西向設祭告天成禮天興元年定都平城卽皇帝位立壇兆告祭天地祝曰皇帝臣珪敢用玄牡昭告于皇天后土之靈上天降命乃眷我祖宗世王幽都珪以不德纂戎前緒思寧黎元冀行天罰瘞劉顯屠衛辰平慕容定中夏羣下勸進謂宜正位居尊以副天人之望珪以天時人謀不可久替謹命禮官擇吉日受皇帝璽綬惟神祇其丕祚於魏室永綏四方事畢詔有司定行次正服色羣臣奏以國家繼黃帝之後宜爲土德故神獸如牛牛土畜又黃星顯

上未設藉於端門內祭牲用羊豕犬各一又立神元思
帝平文昭成獻明五帝廟於宮中歲四祭用正冬臘九
月牲用馬牛各一太祖親祀宮中立星神一歲一祭常
以十二月用馬薦各一牛豕各二雞一太祖初有兩彗
星見劉后使占者占之曰祈之則當掃定天下后從之
故立其祀又立闕二神十二歲一祭常以十一月各用
牛一雞三又立王神四歲二祭常以八月十月各用羊
一又置獻明以上所立天神四十所歲二祭亦以八月
十月神尊者以馬次以牛小以羊皆女巫行事又於雲
中及盛樂神元舊都祀神元以十帝歲三祭正冬臘

用馬牛各一祀官侍祀明年春帝始躬耕籍田祭先農
用羊一祀日於東郊用騂牛一秋分祭月於西郊用白
羊一

天賜二年夏四月復祀天于西郊爲方壇一置木主七
於上東爲二陛無等周垣四門門各依其方色爲名牲
用白犢黃駒白羊各一祭之日帝御大駕百官及賓國
諸部大人畢從至郊所帝立青門內近南壇西內朝臣
皆位於帝北外朝臣及大人咸位於青門之外后率六
宮從黑門入列於青門內近北並西面廩犧令掌牲陳
於壇前女巫執鼓立於陛之東西面選帝之十族子弟

七人執酒在巫南西面北上女巫升壇搖鼓帝拜若肅
拜百官內外盡拜祀訖復拜拜訖乃殺牲執酒七人西
向以酒灑天神主復拜如此者七禮畢而返自是之後
歲一祭

太宗永興三年三月帝禱于武周車輪二山初清河王
紹有寵於太祖性凶悍帝每以義責之弗從帝懼其變
乃於山上祈福於天地神祇及卽位壇兆後因以爲常
祀歲一祭牲用牛帝皆親之無常日

明年立太祖廟于白登山歲一祭具太牢帝親之亦無
常月兼祀皇天上帝以山神配旱則禱之多有效是歲

詔禱國於太祖巡幸行宮之所各立壇祭以太牢歲一
祭皆牧守侍祀又立太祖別廟於宮中歲四祭用牛馬
羊各一又加置天日月之神及諸小神二十八所於宮
內歲二祭各用羊一後二年於白登西太祖舊遊之處
立昭成獻明太祖廟常以九月十月之交帝親祭牲用
馬牛羊及親行龜劉之禮別置天神等二十三於廟左
右其神大者以馬小者以羊華陰公主帝姊也元紹之
爲逆有保護功故別立其廟於太祖廟垣後因祭薦焉
又於雲中盛樂金陵三所各立太廟四時祀官侍祀
泰常三年爲五精帝兆於四郊遠近依五行數各爲方

壇四陛埽壇三重通四門以太皞等及諸佐隨配侑祭
黃帝常以立秋前十八日餘四帝各以四立之日牲各
用牛一有司主之又六宗靈星風伯雨師司民司祿先
農之壇皆有別兆祭有常日牲用少牢立春之日遣有
司迎春於東郊祭用酒脯棗栗無牲幣又立五岳四瀆
廟於桑乾水之陰春秋遣有司祭有牲及幣四瀆唯以
牲牢準古望秩云其餘山川及海若諸神在州郡者合
三百二十四所每歲十月遣祀官詣州鎮遍祀有水旱
災厲則牧守各隨其界內祈謁其祭皆用牲王畿內諸
山川皆列祀次祭各一水旱則禱之

明年八月帝嘗於白登謂將薦熟有神異焉太廟博士
許鍾上言曰臣聞聖人能饗帝孝子能饗親伏惟陛下
孝誠之至通於神明近嘗於太祖廟有車騎聲從北門
入殷殷轆轤震動門闕執事者無不肅慄斯乃國祚永
隆之兆宜告天下使知聖德之深遠

辛未幸代至鴈門關望祀恒岳後二年九月幸橋山遣
有司祀黃帝唐堯廟明年正月南巡恒岳祀以太牢幸
洛陽遣使以太牢祀嵩高華岳還登太行五月至自洛
陽諸所過山川羣祀之後三年二月祀孔子於國學以
顏淵配

神嘉二年帝將征蠕蠕省郊祀儀四月以小駕祭天神
畢帝遂親戎大捷而還歸格於祖禰徧告羣神

九月立密皇太后廟於鄴后之舊鄉也置祀官太常博士齋郎三十餘人侍祀歲五祭

太延元年立廟於恒岳華嵩岳上各置侍祀九十人歲時祈禱水旱其春秋泮淵遣官率刺史祭以牲牢有五幣

魏先之居幽都也鑿石爲祖宗之廟於烏洛侯國西北自後南遷其地隔遠真君中烏洛侯國遣使朝獻云石廟如故民常祈請有神驗焉其歲遣中書侍郎李敞詣

石室告祭天地以皇祖先

祀配祝曰天子壽謹遣敞等

用駿足一元大武敢昭告于皇天之靈自啓闢之初祐我皇祖于彼土田歷載億年于聿來南遷惟祖惟父光宅中原克剪凶醜拓定四邊冲人纂業德聲弗彰豈謂幽遐稽首來王具知舊廟弗毀弗亡悠悠之懷希仰餘光王業之興起自皇祖綿綿瓜瓞時惟多祐敢以丕功配饗于天子子孫孫福祿永延敞等既祭斬榘木立之以置牲體而還後所立榘木生長成林其民益神奉之感謂魏國感靈祇之應也石室南距代京可四千餘里明年六月司徒崔浩奏議神祀多不經案祀典所宜祀

凡五十七所籌復重及小神請皆罷之奏可

十一年十一月世祖南征逕恒山祀以太牢浮河濟祀

以太牢過岱宗祀以太牢至魯以太牢祭孔子遂臨江

登瓜步而還

文成皇帝即位三年正月遣有司詣華岳脩廟立碑數

十人在山上聞虛中若音聲聲中稱萬歲云

和平元年正月帝東巡歷橋山祀黃帝幸遼西望祀醫

無閭山遂緣海西南幸冀州北至中山過恒岳禮其神

而返明年帝南巡過石門遣使者用玉璧牲牢禮恒岳

四月旱下詔州郡於其界內神無大小悉洒掃薦以酒

脯年登之後各隨本秩祭以牲牢至是羣祀先廢者皆

復之

顯祖皇興二年以青徐既平遣中書令兼太常高允奉

玉幣祀於東岳以太牢祀孔子

高祖延興二年有司奏天地五郊社稷已下及諸神合

一千七十五所歲用牲七萬五千五百顯祖深愍生命

乃詔曰朕承天事神以育羣品而咸秩處廣用牲甚衆

夫神聰明正直享德與信何必在牲易曰東隣殺牛不

如西隣之禘祭實受其福苟誠感有著雖行潦菜羹可

以致大嘏何必多殺然後獲祉福哉其命有司非郊天

地宗廟社稷之祀皆無用牲於是羣祀悉用酒脯

先是長安牧守常有事於周文武廟四年坎地理牲廟

玉發見四月詔東陽王丕祭文武二廟以廟玉露見若

卽而埋之或恐愚民將為盜竊勅近司收之府藏

六月顯祖以西郊舊事歲增木主七易世則更兆其事

無益於神明初革前儀定置主七立碑於郊所

太和二年旱帝親祈皇天日月五星於苑中祭之夕大

雨遂赦京師

三年上所於北苑又禱星一於苑中

六年十一月將親祀七廟詔有司依禮具儀於是羣臣

議曰昔有虞親虞祖考來格殷宗躬謁介福迨降大魏

七廟之祭依先朝舊事多不親謁今陛下孝誠發中思

親祀事稽合古王禮之常典臣等謹案舊章并採漢魏

故事撰祭服冠履牲牢之具壘洗簋簋俎豆之器百官

助祭位次樂官節奏之引升降進退之法別集為親拜

之儀制可於是上乃親祭其後四時常祀皆親之

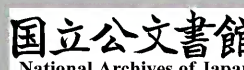
十年四月帝初以法服御輦祀於西郊

十二年十月帝親築圓丘於南郊

十三年正月帝以大駕有事於圓丘五月庚戌車駕有

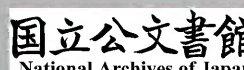
事於方澤壬戌高祖臨皇信堂引見羣臣詔曰禮記祭

法稱有虞氏禘黃帝大傳曰禘其祖之所自出又稱不
王不禘論曰禘自既灌詩頌長發大禘爾雅曰禘大祭
也夏殷四時祭禘禘烝嘗周改禘為祠祭義稱春祭秋
嘗亦夏殷祭也王制稱禘禘禘禘禘禘禘禘禘禘禘禘
文如此鄭玄解禘天子祭圓丘曰禘祭宗廟大祭亦曰
禘三年一禘五年一禘禘則合羣毀廟之主於太廟合
而祭之禘則增及百官配食者審諦而祭之天子先禘
禘而後時祭諸侯先時祭而後禘禘魯禮三年喪畢而
禘明年而禘圓丘宗廟大祭俱稱禘祭有兩禘明也王
肅解禘禘稱天子諸侯皆禘於宗廟非祭天之祭郊祀
后稷不稱禘宗廟稱禘禘禘一名也合而祭之故稱禘
審諦之故稱禘非兩祭之名三年一禘五年一禘總而
互舉之故稱五年再殷祭不言一禘一禘斷可知矣禮
文大略諸儒之說盡具於此卿等便可議其是非尚書
游明根左丞郭祚中書侍郎封琳著作郎崔光等對曰
鄭氏之義禘者大祭之名大祭圓丘謂之禘者審諦五
精星辰也大祭宗廟謂之禘者審諦其昭穆圓丘常合
不言禘宗廟時合故言禘斯則宗廟禘禘並行圓丘一
禘而已宜於宗廟俱行禘禘之禮二禮異故名殊依禮
春廢禘禘於嘗於蒸則禘不於三時皆行禘禘之禮中



書監高閭儀曹令李韶中書侍郎高遵等十三人對稱禘祭圓丘之禘與鄭義同其宗廟禘祫之祭與王義同與鄭義同者以為有虞禘黃帝黃帝非虞在廟之帝不在廟非圓丘而何又大傳稱祖其所自出之祖又非在廟之文論稱禘自既灌事似據爾雅稱禘大祭也頌長發大禘也殷王之祭斯皆非諸侯之禮諸侯無禘禮唯夏殷夏祭稱禘又非宗廟之禘魯行天子之儀不敢專行圓丘之禘改殷之禘取其禘名於宗廟因先有禘遂生兩名據王氏之義禘而禘祭之故言禘祫總謂再殷祭明不異也禘祫一名也其禘祫止於一時止於一時

者祭不欲數數則黷一歲而三禘愚以為過數帝曰尚書中書等據二家之義論禘祫詳矣然於行事取秉猶有未允監等以禘祫為名義同王氏禘祭圓丘事與鄭同無所間然尚書等與鄭氏同兩名兩祭並存並用理有未稱俱據二義一時禘祫而闕二時之禘事有難從夫先王制禮內緣人子之情外協尊卑之序故天子士廟諸侯五廟大夫三廟數盡則毀藏主於太祖之廟三年而禘祭之世盡則毀以示有終之義三年而禘以申追遠之情禘祫既是一祭分而兩之事無所據毀廟三年一禘又有不盡四時於禮為闕七廟四時常祭祫則



三年一祭而又不究四時於情爲簡王以禘祫爲一祭
王義爲長鄭以圓丘爲禘與宗廟大祭同名義亦爲當
今互取鄭王二義禘祫并爲一名從王禘是祭圓丘大
祭之名上下同用從鄭若以數則黷五年一禘改祫從
禘五年一禘則四時盡禘以稱今情禘則依禮文先禘
而後時祭便卽施行著之於令永爲世法

高閏曰書稱肆類於上帝禋于六宗六宗之祀禮無明
文名位壇兆歷代所疑漢魏及晉諸儒異說或稱天地
四時或稱六者之間或稱易之六子或稱風雷之類或
稱星辰之屬或曰世代所宗或云宗廟所尚或曰社稷

五祀凡有十一家自晉已來逮于聖世以爲論者雖多
皆有所闕莫能評究遂相因承別立六宗之兆總爲一
位而祭之比勅臣等評議取襄附之祀典臣等承旨披
究往說各有其理較而論之長短互有若偏用一家事
或差舛衆疑則從多今惑則仍古請依先別處六宗之
兆總爲一祀而祭之帝曰詳定朝令祀爲事首以疑從
疑何所取正昔石渠虎閣之議皆準類以引義原事以
證情故能通百家之要定累世之疑况今有文可據有
本可推而不評而定之其致安在朕躬覽尚書之文稱
肆類上帝禋於六宗文相連屬理似一事上帝稱肆而

無禋六宗言禋而不別其名以此推之上帝六宗當是
一時之祀非別祭之名肆類非獨祭之目焚燧非他祀
之用六宗者必是天皇大帝及五帝之神明矣禋是祭
帝之事故稱禋以關其他故稱六以證之然則肆類上
帝禋于六宗一祭也互舉以成之今祭圓丘五帝在焉
其牲幣俱禋故稱肆類上帝禋于六宗一祭而六祀備
焉六祭既備無煩復別立六宗之位便可依此附令永
為定法

十四年八月詔曰丘澤初志配尚宜定五德相襲分敘
有常然異同之論著於往漢未詳之說疑在今史羣官
百辟可議其所應必令合衷以成萬代之式中書監高
閭議以為帝王之作百代可知遵代相承書傳可驗雖
祚命有長短德政有優劣至於受終嚴祖殷薦上帝其
致一也故敢述其前載舉其大略臣聞居尊據極允應
明命者莫不以中原為正統神州為帝宅苟位當名全
化迹流洽則不專以世數為與奪善惡為是非故堯舜
禪揖一身異尚魏晉相代少紀運殊桀紂至虐不廢承
歷之敘厲惠至昏不闕周晉之錄計五德之論始自漢
劉一時之議三家致別故張蒼以漢為水德賈誼公孫
臣以漢為土德劉向以漢為火德以為水德者正以嘗

有水溢之應則不推運代相承之數矣以土德者則以
亡秦繼曆相卽爲次不推逾順之異也以爲火德者懸
證赤帝斬蛇之符棄秦之暴越惡承善不以世次爲正
也故以承周爲火德自茲厥後乃以爲常魏承漢火生
土故魏爲土德晉承魏土生金故晉爲金德趙承晉金
生水故趙爲水德燕承趙水生木故燕爲木德秦承燕
未生火故秦爲火德秦之未滅皇魏未克神州秦氏旣
亡大魏稱制玄朔故平文之廟始稱太祖以明受命之
證如周在岐之陽若繼晉晉亡已久若棄秦則中原有
寄推此而言承秦之理事爲明驗故以魏承秦魏爲土
德又五緯表驗黃星耀彩考氏定實合德軒轅承土祖
未事爲著矣又秦趙及燕雖非明聖各正號赤縣統有
中土郊天祭地異類咸秩明刑制禮不失舊章奄伏踰
河境被淮漢非若齷齪邊方僭擬之屬遠如孫權劉備
近若劉裕道成事繫蠻夷非關中夏伏惟聖朝德配天
地道被四海承乾統曆功侔百王光格同於唐虞享祚
流於周漢正位中境奄有萬方今若并棄三家遠承晉
氏則蔑中原正次之實存之無損於此而有成於彼廢
之無益於今而有傷於事臣愚以爲宜從尚黃定爲土
德又前代之君明賢之史皆因其可褒褒之可貶貶之

今議者偏據可絕之義而不錄可全之禮所論事大垂
之萬葉宜並集中祕羣儒人人別議擇其所長於理爲
悉祕書丞臣李彪著作郎崔光等議以爲尚書閣議繼
近秦氏臣職掌國籍頗覽前書惜此正次慨彼非籍輒
仰推帝始遠尋百王魏雖建國君民兆朕振古祖黃制
朔繇迹有因然此帝業神元爲首案神元晉武往來和
好至于桓穆洛京破亡二帝志摧聰勒思存晉氏每助
劉琨申威并冀是以晉室銜扶救之仁越石深代王之
請平文太祖抗衡苻石終平燕氏大造中區別是司馬
祚終於郊廓而元氏受命於雲代蓋自周之滅及漢正
號幾六十年著苻尚赤後雖張賈殊議甄疑而卒從火
德以繼周氏排虐羸以比共工蔑暴項而同吳廣近蜀
謬僞遠卽神正若此之明也寧使白蛇徒斬雕雲空結
哉自有晉傾淪暨登國肇號亦幾六十餘載物色旗幟
率多從黑是又自然合應玄同漢始且秦并天下革朔
法度漢仍其制少所變易猶仰推五運竟踵隆姬而况
劉石苻燕世業促編綱紀弗立魏接其弊自有彝典豈
可異漢之承木捨晉而爲土邪夫皇統崇極承運至重
必當推協天緒考審正次不可雜以僭竊參之彊狡神
元旣晉武同世桓穆與懷愍接時晉室之淪平文始大

廟號太祖抑亦有由紹晉定德孰曰不可而欲次茲僞
僭豈非惑乎臣所以懷懷惜之唯垂察納詔命羣官議
之

十五年正月侍中司空長樂王穆亮侍中尚書左僕射
平原王陸叡侍中吏部尚書中山王元孫侍中尚書
駙馬都尉南平王馮誕散騎常侍都曹尚書新秦侯游
明根散騎常侍南部令鄧侍祖祕書中散李愷尚書左
丞郭祚右丞霸城子衛慶中書侍郎封琳中書郎秦昌
子崔挺中書侍郎賈元壽等言臣等受勅共議中書監
高閭祕書丞李彪等二人所議皇親行次尚書高閭以

石承晉爲水德以燕承石爲木德以秦承燕爲火德大
魏次秦爲土德皆以地據中夏以爲得統之徵皇魏建
號事接秦末晉旣滅亡天命在我故因中原有寄卽而
承之彪等據神元皇帝與晉武並時桓穆二帝仍脩舊
好始自平文逮于太祖抗衡秦趙終平慕容晉祚終於
秦方大魏興於雲朔據漢棄秦承周之義以皇魏承晉
爲水德二家之論大略如此臣等謹共參論伏惟皇魏
世王玄朔下迄魏晉趙秦二燕雖地據中華德祚微淺
並獲推敘於理未愜又國家積德脩長道光萬載彪等
職主東觀詳究圖史所據之理其致難奪今欲從彪等

所議宜承晉爲水德詔曰越近承遠情所未安然考次推時頗亦難繼朝賢所議豈朕能有違奪便可依爲水德祖申臘辰

四月經始明堂改營太廟詔曰祖有功宗有德自非功德厚者不得擅祖宗之名居二祧之廟仰惟先朝舊事舛駁不同難以取準今將述遵先志具詳禮典宜制祖宗之號定將來之法烈祖有勩基之功世祖有開拓之德宜爲祖宗百世不遷而遠祖平文功未多於昭成然廟號爲太祖道武建業之勩高於平文廟號爲烈祖比功校德以爲未允朕今奉尊道武爲太祖與顯祖爲二

祧餘者以次而遷平文旣遷廟唯有六始今七廟一則無主唯當朕躬此事亦臣子所難言夫生必有終人之常理朕以不德忝承洪緒若宗廟之靈獲全首領以沒于地爲昭穆之次心願畢矣必不可豫設可垂之文示後必令遷之司空公長樂王穆亮等奏言升平之會事在於今推功考德實如明旨但七廟之祀備行日久無宜闕一虛有所待臣等愚謂依先尊祀可垂文示後理衷如此不敢不言詔曰理或如此比有間隙當爲文相示

八月壬辰詔郡國有時果可薦者並送京師以供廟饗

又詔曰禮云自外至者無主不立先朝以來以正月吉
日於朝廷設幕中置松柏樹設五帝坐此既無可祖配
揆之古典實無所取可去此祀又探策之祭既非禮典
可悉罷之

戊午詔曰國家自先朝以來饗祀諸神凡有一千二百
餘處今欲減省羣祀務從簡約昔漢高之初所祀衆神
及寢廟不少今日至于元成之際匡衡執論乃得減省
後至光武之世禮儀始備饗祀有序凡祭不欲數數則
黷黷則不敬神聰明正直不待煩祀也又詔曰明堂太
廟並祀祖宗配祭配享於斯備矣白登崞山鷄鳴山廟

唯遣有司行事馮宣王誕生先后復因在官長安立廟
宜異常等可勅雍州以時供祭又詔曰先恒有水火之
神四十餘名及城北星神今圓丘之下既祭風伯雨師
司中司命明堂祭門戶井竈中霤毋神皆有此四十神
計不須立悉可罷之

甲寅集羣官詔曰近論朝日夕月皆欲以二分之一日於
東西郊行禮然月有餘闋行無常準若一依分日或值
月出於東而行禮於西尋情卽理不可施行昔祕書監
薛暉等嘗論此事以爲朝日以朔夕月以朏卿等意謂
朔朏二分何者爲是尚書游明根對曰考案舊式推校

衆議宜從臄月

十一月己未朔帝釋禫祭於太和廟帝袞冕與祭者朝服既而帝冠黑介幘素紗深衣拜山陵而還宮庚申帝親省齊宮冠服及郊祀俎豆癸亥冬至將祭圓丘帝袞冕劔舄侍臣朝服辭太和廟之圓丘升祭柴燎遂祀明堂大合既而還之大和廟乃入甲子帝袞冕辭太和廟臨太華殿朝羣官既而帝冠通天絳紗袞臨饗禮帝感慕樂懸而不作丁卯遷廟陳列冕服帝躬省之既而帝袞冕辭太和廟之太廟百官陪從奉臣主於齋車至新廟有司升神主於太廟諸王侯牧守四海蕃附各以其

職來祭

十六年正月戊午詔曰夫四時享祀人子常道然祭薦之禮貴賤不同故有邑之君祭以首時無田之士薦以仲月况七廟之重而用中節者哉自頃蒸嘗之禮頗違舊義今將仰遵遠式以此孟月植禘於太廟但朝典初改衆務殷湊無遑齋潔遂及於今又接神饗祖必須擇日今禮律未宣有司或不知此可勅太常令剋日以聞三月丁酉詔曰夫崇聖祀德遠代之通典秩關三字中吉之近規故三五至仁唯德配享夏殷私已稍用其姓且法施於民祀有明典立功垂惠祭有恒式斯乃異代

同途奔世共軌今遠遵明令憲章舊則比於祀令已爲
決之其孟春應祀者頃以事殷途及今日可令仍以仲
月而饗祀焉凡在祀令者其數有五帝堯樹則天之功
興巍巍之治可祀於平陽虞舜播太平之風致無爲之
化可祀於廣寧夏禹禦洪水之災建天下之利可祀於
安邑周文公制禮作樂垂範萬葉可祀於洛陽其宣尼
之廟已於中省當別勅有司饗薦之禮自文公已上可
令當界牧守各隨所近攝行祀事皆用清酌尹祭也

丙午詔有司剋吉亥備小駕躬臨千畝官別有勅

癸丑帝臨宣文堂引儀曹尚書劉昶鴻臚卿游明根行

儀曹事李詔授策孔子崇文聖之謚於是昶等就廟行
事既而帝齋中書省親拜祭於廟

九月甲寅朔大享於明堂祀文明太后於玄室帝親爲
之詞

十月己亥詔曰夫先王制禮所以經綸萬代貽法後昆
至乃郊天享祖莫不配祭然而有節白登廟者有爲而
興昭穆不次故太祖有三層之宇巴陵無方丈之室又
常用季秋躬駕展虔祀禮或有褻慢之失嘉樂頗涉野
合之譏今授衣之日享祭明堂玄冬之始奉烝太廟若
復致齋白登便爲一月再駕事成褻瀆回詳二理謂宜

省一白登之高未若九室之美幃次之華未如清廟之盛將欲廢彼東山之祀成此二享之敬可具勅有司但令內典神者攝行祭事獻明道武各有廟稱可具依舊式自太宗諸帝昔無殿宇因停之

十八年南巡正月次殷比干墓祭以太牢

三月詔罷西郊祭天

十九年帝南征正月車駕濟淮命太常致祭又詔祀岱岳

三月癸亥詔曰知太和廟已就神儀靈主宜時奉寧可剋三月三日己巳內奉遷於正廟其出金墉之儀一準

出代都太和之式入新廟之典可依近至金墉之軌其威儀鹵薄如出代廟百官奉遷宜可省之但今朝官四品已上待官五品已上及宗室奉迎六月相州刺史高閻表言伏惟太武皇帝發孝思之深誠同渭陽之遠感以鄴土舅氏之故鄉有歸魂之舊宅故爲密皇后立廟於城內歲時祭祀置廟戶十家齋宮三十人春秋杰嘗冠服從事刺史具威儀親行薦酌升降揖讓與七廟同儀禮畢撤會而罷今廟殿虧漏門牆傾毀簋簞故敗行禮有關臣備職司目所親覩若以七廟惟新明堂初制配饗之儀備於京邑者便應罷壞輟其常祭如以功高

特立宜應新其靈宇敢陳所見伏請恩裁詔罷之
十一月庚午帝幸委粟山議定圓丘巳卯帝在合溫室
引咸陽王禧司空公穆亮吏部尚書任城王澄及議禮
之官詔曰朝集公卿欲論圓丘之禮今短晷斯極長日
方至案周官祀昊天上帝於圓丘禮之大者兩漢禮有
參差魏晉猶亦未一我魏氏雖上參三皇下考叔世近
代都祭圓丘之禮復未考周官爲不刊之法合以此祭
圓丘之禮示卿等欲與諸賢考之厥衷帝曰夕牲之禮
無可依準近在代都已立其議殺牲禱神誠是一日之
事終無夕而殺牲待明而祭且外散騎常侍劉芳對曰

臣謹案周官牧人職正有夕展牲之禮實無殺牲之事
秘書令李彪曰夕不殺牲誠如聖旨未審告廟以不臣
聞魯人將有事于上帝必先有事于泮宮注曰先人以
此推之應有告廟帝曰卿言有理但朕先以郊配意欲
廢告而卿引證有據當從卿議

帝又曰圓丘之牲色無常準覽推古事乖互不一周家
用騂解言是尚晉代靡知所據舜之命禹悉用亮辭復
言玄牡告于后帝今我國家時用夏正至於牲色未知
何準秘書令李彪曰觀古用玄似取天文之義臣謂宜
用玄至於五帝各象其方色亦有其義帝曰天何時不

玄地何時不黃意欲從玄

又曰我國家常聲鼓以集眾易稱二至之日商旅不行
后不省方以助微陽微陰今若依舊鳴鼓得無闕寢鼓
之義員外郎崔逸曰臣案周禮當祭之日靈鼓靈鼓八
面而作猶不妨陽臣竊謂以鼓集眾無妨古義

癸未詔三公袞冕八章太常鷩冕六章用以陪薦

甲申長至祀昊天於黍稷山大夫祭疑

二十年立方澤於河陰仍遣使者以太牢祭漢光武及

明章三帝陵

魏書卷一百八之一終

禮志四之二第十二

世宗景明二年夏六月祕書丞孫惠蔚上言臣聞國之
大禮莫崇明祀祀之大者莫過禘祫所以嚴祖敬宗追
養繼孝合享聖靈審諦昭穆遷毀有恒制尊卑有定體
誠慤著於中百順應於外是以惟王剏制為建邦之典
仲尼述定為不刊之式暨秦燔詩書鴻籍泯滅漢氏興
求拾綴遺篆淹中之經孔安所得唯有卿大夫士饋食

之篇而天子諸侯享廟之祭禘祫之禮盡亡曲臺之記
戴氏所述然多載尸灌之義牲獻之數而行事之法備
物之體蔑有具焉今之取證唯有王制一簡公羊一冊
考此二書以求厥旨自餘經傳雖時有片記至於取正
無可依攬是以兩漢淵儒魏晉碩學咸據斯文以為朝
典然持論有深淺及義有精浮故令傳記雖一而探意
乖舛伏惟孝文皇帝合德乾元應靈誕載玄恩洞微神
心暢古禮括商周樂宣韶濩六籍幽而重昭五典淪而
復顯舉二經於和一中一姬公於洛邑陛下睿哲淵凝欽
明道極應必世之期屬功成之會繼文垂則寔惟下武

而禘祫二殷國之大事蒸嘗合享朝之盛禮此先皇之
所留心聖懷以之永慕臣聞司典宗初開致禮清廟敢
竭愚管輅陳所懷謹案王制曰天子植神禘祫嘗祫
蒸鄭玄曰天子諸侯之喪畢合先君之主於祖廟而祭
之謂之祫後因以為常魯禮三年而再祫於太祖明
年春禘於羣廟自爾之後五年而再殷祭一祫一禘春
秋公羊魯文二年八月丁卯大事于太廟傳曰大事者
何大祫也大祫者何合祭也毀廟之主陳於太祖未毀
廟之主皆升合食于太祖五年而再殷祭何休曰陳者
就陳列太祖前太祖東鄉昭南鄉穆北鄉其餘孫從王

父父曰昭子曰穆又曰殷盛也謂三年禘五年禘禘所以異於禘者功臣皆祭也禘猶合也禘猶諦也審諦無所遺失察記傳之文何鄭禘之義略可得聞然則三年喪畢禘祭太祖明年春祀遍禘羣廟此禮之正也古之道也又案魏氏故事魏明帝以景初三年正月崩至五年正月積二十五晦為大祥太常孔美博士趙怡等以為禘在二十七月到其年四月依禮應禘散騎常侍王肅博士樂詳等以為禘在祥月至其年二月宜應禘祭雖孔王異議六八殊制至於喪畢之禘明年之禘其議一焉陛下永惟孝思因心卽禮取鄭捨王禘終此晦

祭月中旬禮應大禘六室神祔外食太祖明年春享成禘羣廟自茲以後五年為常又古之祭法時禘並行天子先禘後時諸侯先時後禘此於古為當在今則煩且禮有升降事有文節通時之制聖人弗違當禘之月宜減時祭以從要省然大禮久廢羣議或殊以臣觀之理在無恠何者心制既終二殷惟始禘禘之正寔在於斯若停而闕之唯行時祭七聖不聞合享百辟不覩盛事何以宣昭令問垂式後昆乎皇朝同等三代治邁終古而令徽典缺於昔人鴻美漸於往志此禮所不行情所未許臣學不鈎深思無經遠徒閱章句篋爾無立但飲

澤聖時銘恩天造是以妄盡區區莫有塵露所陳蒙允
請付禮官集定儀注詔曰禮貴循古何必改作且先聖
人遵綿代恒典豈朕冲闇所宜革之且禮祭之議國之
至重先代碩儒論或不一可付八座五省太常國子參
定以聞七月侍中錄尚書事北海王詳等言奉旨集議
僉以爲禘祫之設前代彝典惠蔚所陳有允舊義請依
前剋敬享清宮其求省時祭理實宜爾但求之解注下
通列國兼時奠之敬事難輒省請移仲月擇吉重聞制
可

十一月壬寅改築圓丘於伊水之陽之即仍有事焉

延昌四年正月世宗崩肅宗卽位三月甲子尚書令任
城王澄奏太常卿崔亮上言秋七月應祫祭于太祖今
世宗宣武皇帝主雖入廟然丞嘗時祭猶別寢室至於
殷祫宜存古典案禮三年喪畢祫於太祖明年春禘於
羣廟又案杜預亦云卒哭而除三年喪畢而禘魏武宣
后以太和四年六月崩其月旣葬除服卽吉四時行事
而猶未禘王肅韋誕並以爲今除卽吉故特時祭至於
禘祫宜存古禮高堂隆亦如肅議於是停不殷祭仰尋
太和二十三年四月一日高祖孝文皇帝崩其年十月
祭廟景明二年秋七月祫於太祖三年春禘於羣廟亦

三年乃祫謹準古禮及晉魏之議并景明故事惠謂來
秋七月祫祭應停宜待年終乃後祫禘詔曰太常援引
古今並有證據可依請

熙平二年三月癸未太常少卿元端上言謹案禮記祭
法有虞氏禘黃帝而郊魯祖顓頊而宗堯夏后氏亦禘
黃帝而郊鯀祖顓頊而宗禹殷人禘魯而郊冥祖契而
宗湯周人禘魯而郊稷祖文王而宗武王鄭玄注大禘
郊祖宗謂祭祀以配食也有虞氏以上尚德禘郊祖宗
配用有德者自夏以下稍用其姓代之是故周人以后
稷爲始祖文武爲二祧訖於周世配祭不毀案禮魯雖

無廟配食禘祭謹詳聖朝以太祖道武皇帝配圓丘道
穆皇后劉氏配方澤太宗明元皇帝配上帝明密皇后
杜氏配地祇又以顯祖獻文皇帝配享祀太宗明元皇
帝之廟既毀上帝地祇配祭有式國之大事唯祀與戎
廟配事重不敢專決請召羣官集議以聞靈太后命曰
依請於是太師高陽王雍太傅領太尉公清河王懌太
保領司徒公廣平王懷司空公領尚書令任城王澄侍
中中書監胡國珍侍中領著作郎崔光等議竊以尚德
尊功其來自昔郊稷宗文周之茂典仰惟世祖太武皇
帝以神武纂業剋清禍亂德濟生民功加四海宜配南

郊高祖孝文皇帝大聖膺期惟新魏道刑措勝殘功同
天地宜配明堂令曰依議施行

七月戊辰侍中領軍將軍江陽王繼表言臣功總之內
太祖道武皇帝之後於臣始是曾孫然道武皇帝傳業
無窮四祖三宗功德最重配天郊祀百世不遷而曾玄
之孫烝嘗之薦不預拜於廟庭霜露之感闕陪奠於階
席今七廟之後非直隔歸脾之靈五服之孫亦不露出
身之敘校之墳史則不然驗之人情則未允何者禮云
祖遷於上宗易於下臣曾祖是帝世數未遷便疎同庶
族而孫不預祭斯之爲屈今古罕有昔堯敦九族周隆

本枝故能磐石維城禦侮於外今臣之所親生見隔葉
豈所以楨幹根本隆建公族者也伏見高祖孝文皇帝
著令銓衡取曾祖之服以爲資蔭至今行之相傳不絕
而况曾祖爲帝而不見錄伏願天鑒有以照臨令皇恩
洽穆宗人咸敘請付外博議永爲定準靈太后令曰付
八座集禮官議定以聞四門小學博士王僧奇等議案
孝經曰郊祀后稷以配天宗祀文王於明堂以配上帝
然則太祖不遷者尊王業之初基二祧不毀者旌不朽
之洪烈其旁枝遠胄豈得同四廟之親哉故禮記婚義
曰古者婦人先嫁三月祖廟未毀教於公宮祖廟既毀

教于宗室又文王世子曰五廟之孫祖廟未毀雖庶人
冠娶必告死必赴不忘親也親未絕而列於庶人賤無
能也鄭注云赴告於君也實四廟言五者容顯考爲始
封君子故也鄭君別其四廟理協二祭而四廟者在當
世服屬之內可以與於子孫之位若廟毀服盡豈得同
於此例乎敢竭愚昧請以四廟爲斷國子博士李琰之
議案祭統曰有事於太廟羣昭羣穆咸在鄭氏注昭穆
咸在謂同宗父子皆來古禮之制如其廣而當今儀
注唯限親廟四愚竊疑矣何以明之設使世祖之子男
於今存者既身是庶蕃號爲重子可得賓於門外不預
碑鼎之事哉又因宜變及法禮有其說記言五廟之孫
廟未毀爲庶人冠娶必告死必赴注曰實四廟而言五
者容顯考始封之君子今因太祖之廟在仍通其曾玄
侍祠與彼古記甚相符會且國家議親之律指取天子
之玄孫乃不旁準於時后至於助祭必謂與世主相倫
將難均一壽有短長世有延促終當何時可得齊同謂
宜入廟之制率從議親之條祖祧之裔各聽盡其玄孫
使得駿奔堂壇肅承禘祫則情理差通不宜復各爲例
令事事舛駁侍中司空公領尚書令任城王澄侍中尚
書左僕射元暉奏臣等參量琰之等議雖爲始封君子

又祭統曰有事於太廟羣昭羣穆咸在而不失其倫鄭注云昭穆謂同宗父子皆來也言未毀及同宗則共四廟之辭云未絕與父子明崇五屬之稱天子諸侯繼立無殊吉凶之赴同止四廟祖祧雖存親級彌遠告赴拜薦典記無文斯由祖遷於上見仁親之義疎宗易於下著五服之恩斷江陽之於今帝也計親而枝宗三易數世則廟應四遷吉凶尚不告闡拜薦寧容輒預高祖孝文皇帝聖德玄覽師古立政陪拜止於四廟哀恤斷自總宗卽之人情冥然符一推之禮典事在難違此所謂明王相洽今古不革者也太常少卿元端議禮記祭法

云王立七廟曰考廟曰王考廟曰皇考廟曰顯考廟曰祖考廟遠廟爲祧有二祧而祖考以功重不遷二祧以盛德不毀迭遷之義其在四廟也祭統云祭有十倫之義六曰見親疎之殺焉夫祭有昭穆昭穆者所以別父子遠近長幼親疎之序而無亂也是故有倫注云昭穆咸在同宗父子皆來指謂當廟父子爲羣不繫於昭穆也若一公十子便爲羣公子豈待數公而立稱乎文王世子云五廟之孫祖廟未毀雖爲有所援引然與朝議不同如依其議匪直太祖曾玄諸廟子孫悉應預列旣無正據竊謂太廣臣等愚見請同僧奇等議靈太后令

曰議親律注云非唯當世之屬籍歷謂先帝之五世此乃明親親之義篤骨肉之恩重尚書以遠及諸孫太廣致疑百僚助祭可得言狹也祖廟未毀曾玄不預壇堂之敬便是宗人之昵反外於附庸王族之近更疎於羣辟先朝舊儀草創未定刑制律憲垂之不朽琰之援據甚允情理可依所執

十二月丁未侍中司空公領尚書令任城王澄度支尚書崔亮奏謹案禮記曾子問曰諸侯旅見天子不得成禮者幾孔子曰四太廟火日食后之喪雨沾服失容則廢臣等謂元日萬國賀應是諸侯旅見之義若禘廢朝

會孔子應云五而獨言四明不廢朝賀也鄭玄禮注云魯禮三年喪畢禘於太祖明年春禘羣廟又鄭志檢魯禮春秋昭公十一年夏五月夫人歸氏薨十三年五月大祥七月釋禫公會劉子及諸侯于平丘八月歸不及於禘冬公如晉明十四年春歸禘明十五年春乃禘經曰二月癸酉有事於武宮傳曰禘於武公謹案明堂位曰魯王禮也喪畢禘似有退理詳考古禮未有以祭事廢元會者禮云吉事先近日脫不吉容改筮三旬尋攝太史令趙翼等列稱正月二十六日祭亦吉請移禘祀在中旬十四日時祭移二十六日猶曰春禘又非退

義祭則無疏怠之譏三元有順軌之美既被成旨宜卽
宣行臣等伏度國之大事在祀與戎君舉必書恐貽後
誚輒訪引古籍竊有未安臣等學缺通經識不稽古備
位樞納可否必陳冒陳所見伏聽裁衷靈太后令曰可
如所執

初世宗永平延昌中欲建明堂而議者或云五室或云
九室頻屬年飢遂寢至是復議之詔從五室及元議執
政遂改營九室值世亂不成宗配之禮迄無所設

神龜初靈太后父司徒胡國珍薨贈太上秦公時疑其
廟制太學博士王延業議曰案王制云諸侯祭二昭二

穆與太祖之廟而五又小記云王者立四廟鄭玄云高
祖已下與始祖而五明立廟之正以親爲限不過於四
其外有大功者然後爲祖宗然則無太祖者止於四世
有太祖乃得爲五禮之正文也文王世子云五廟之孫
祖廟未毀雖爲庶人冠娶妻必告鄭玄云實四廟而言
五廟者容高祖爲始封君之子明始封之君在四世之
外正位太祖乃得稱五廟之孫若未有太祖已祀五世
則鄭無爲釋高祖爲始封君之子也此先儒精義當今
顯證也又喪服傳曰若公子之子孫有封爲國君者則
世世祖是人也不祖公子鄭玄云謂後世爲君者祖此

受封之君不得祀別子也公子若在高祖已下則如其親服後世遷之乃毀其廟爾明始封猶在親限故祀止高祖又云如親而遷尤知高祖之父不立廟矣此又立廟明法與今事相當者也又禮緯云夏四廟至子孫五殷五廟至子孫六注云言至子孫則初時未備也此又顯在緯籍區別若斯者也又晉初以宣帝是始封之君應爲太祖而以猶在祖位故唯祀征西已下六世待世世相推宣帝出居太祖之位然後七廟乃備此又依準前軌若重規襲矩者也竊謂太祖者功高業大百世不遷故親廟之外特更崇立苟無其功不可獨居正位而

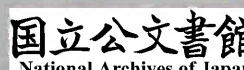
遽見遷毀且三世已前廟及於五玄孫已後祀止於四一與一奪名位莫定求之典禮所未前聞今太上秦公疏爵列土大啓河山傳祚無窮永同帶礪實有始封之功方成不遷之廟但親在四世之內名班昭穆之序雖應爲太祖而尚在禰位不可遠探高祖之父以合五者之數太祖之室當須世世相推親盡之後乃出居正位以備五廟之典夫循文責實理貴允當考勅宗祊得禮爲美不可苟薦虛名取榮多數求之經記竊謂爲允又武始侯本無采地於皇朝制名準大夫案如禮意諸侯奪宗武始四時蒸嘗宜於秦公之廟博士盧觀議案

王制天子七廟三昭三穆與太祖之廟而七諸侯五廟
二昭二穆與太祖之廟而五大夫三士一自上已下降
殺以兩庶人無廟死為鬼焉故曰尊者統遠卑者統近
是以諸侯及太祖天子及其祖之所自出祭法曰諸侯
立五廟一壇一墀曰考廟曰王考廟曰皇考廟皆月祭
之顯考廟祖考廟享嘗乃止去祖為壇去壇為墀去墀
為鬼至於禘祫方合食太祖之宮大傳曰別子為祖喪
服傳曰公子不得禰先君公孫不得祖諸侯鄭說不得
祖禰者不得立其廟而祭之也世世祖是人者謂世世
祖受封之君不得祖公子者後世為君者祖此受封之

君不得祀別子也公子若在高祖以下則如其親服後
世遷之乃毀其廟耳愚以為遷者遷於太祖廟毀者從
太祖而毀之若不遷太祖不須廢祖是人之文明非始
封故復見乃毀之節何以知之案諸侯有祖考之廟祭
五世之禮五禮正祖為輕一朝頓立而祖考之廟要待
六世之君六世已前虛而蔑主求之聖旨未為通論曾
子問曰廟無虛主虛主唯四祖考不與焉明太祖之廟
必不空置禮緯曰夏四廟至子孫五殷五廟至子孫六
周六廟至子孫七見夏無始祖待禹而五殷人郊契得
湯而六周有后稷及文王至武王而七言夏即大禹之

身言子謂啓誦之世言孫是迭遷之時禹為受命不毀
親湯為始君不遷五主文武為二祧亦不去三昭三穆
三昭三穆謂通文武若無文武親不過四觀遠祖漢侍
中植所說云然鄭玄馬昭亦皆同爾且天子逾加二祧
得并為七諸侯預立太祖何為不得為五乎今始封君
子之立禰廟頗似成王之於二祧孫卿曰有天下者事
七世有一國者事五世假使八世天子乃得事七六世
諸侯方通祭五推情準理不其謬乎雖王侯用禮文節
不同三隅反之自然昭灼且文宣公方為太祖世居子
孫今立五廟竊謂為是禮緯又云諸侯五廟親四始封

之君或上或下雖未居正室無廢四祀之親小記曰王
者禘其祖之所自出以其祖配之而立四廟此實殷湯
時制不為難也聊復標榜略引章條愚竊不足以待大
問侍中太博清河王懌議太學博士王延業及盧觀等
各率異見案禮記王制天子七廟三昭三穆與太祖之
廟而七諸侯五廟二昭二穆與太祖之廟而五並是後
世追論備廟之文皆非當時據立神位之事也良由去
聖久遠經禮殘缺諸儒注記典制無因雖稽考異聞引
證古誼然用捨從世通塞有時折衷取正固難詳矣今
相國秦公初構國廟追立神位唯當仰祀二昭二穆上



極高曾四世而已何者秦公身是始封之君將爲不遷之祖若以功業隆重越居正室恐以卑臨尊亂昭穆也如其權立始祖以備五廟恐數滿便毀非禮意也昔司馬懿立功於魏爲晉太祖及至子晉公昭乃立五廟亦祀四世止於高曾太祖之位虛俟宣文待其後裔數滿乃止此亦前代之成事方今所殷鑒也又禮緯云夏四廟至子孫五殷五廟至子孫六周六廟至子孫七明知當時太祖之神仍依昭穆之序要待子孫世世相推然後太祖出居正位耳遠稽禮緯諸儒所說近循晉公之廟故事宜依博士王延業議定五四主親止高曾且虛

太祖之位以待子孫而備五廟焉又延業虛觀前經議議並據許慎鄭玄之解謂天子諸侯作主大夫及士則無意謂此議雖出前儒之事實未允情禮何以言之原夫作主之禮本以依神孝子之心非主莫依今銘旌紀柩設重憑神祭必有尸神必有廟皆所以展事孝敬想象平存上自天子下逮於士如此四事並同其禮何至於主惟謂王侯禮云重主道也此爲理重則立主矣故王肅曰重未立主之禮也士喪禮亦設重則士有主明矣孔悝反祔載之左史饋食設主著於逸禮大夫及士旣得有廟題紀祖考何可無主公羊傳君有事于廟聞

大夫之喪去樂卒事大夫聞君之喪攝主而往今以爲攝主者攝神斂主而已不暇待徹祭也何休云宗人攝行主事而往也意謂不然君聞臣喪尚爲之不憚况臣聞君喪豈得安然代主終祭也又相國立廟設主依神主無貴賤紀座而已若位擬諸侯者則有主位爲大夫者則無主便是三神有主一位獨闕求諸情禮實所未安宜通爲主以銘神位憚又議曰古者七廟廟堂皆別光武已來異室同堂故先朝祀堂今云廟皆四楹五架北廂設座東昭西穆是以相國構廟唯制一室同祭祖考比來諸王立廟者自任私造不依公令或五或一參

差無準要須議行新令然後定其法制相國之廟已造一室寔合朝令宜卽依此展其享祀詔依憚議

天平四年四月七帝神主旣遷於太廟太社石主將遷於社宮禮官云應用幣中書侍郎裴伯茂時爲祖祀文伯茂據故事太和中遷社宮高祖用牲不用幣遂以奏聞于時議者或引大戴禮遷廟用幣今遷社宜不殊伯茂據尚書召詔應用牲詔遂從之

武定六年二月將營齊獻武王廟議定室數形制兼度支尚書崔昂司農卿盧元明祕書監王元景散騎常侍裴獻伯國子祭酒李渾御史中尉陸操黃門侍郎李騫

中書侍郎陽休之前南青州刺史鄭伯猷祕書丞崔劼
國子博士邢峙國子博士宗惠振太學博士張毓太學
博士高元壽國子助教王顯季等議案禮諸侯五廟太
祖及親廟四今獻武王始封之君便是太祖既通親廟
不容立五室且帝王親廟亦不過四今宜四室二間兩
頭各一頰室夏頭徘徊鷓尾又案禮圖諸侯止開南門
而二王後祔祭儀法執事列於廟東門之外既有東門
明非一門獻武禮數既隆備物殊等準據今廟宜開四
門內院南面開三門餘面及外院四面皆一門其內院
牆四面皆架爲步廊南出夾門各置一屋以置禮器及
祭服內外門牆並用赭聖廟東門道南置齋坊道北置
二坊西爲典祠解并厨宰東爲廟長解并置車輅其北
爲養犧牲之所詔從之

書卷一百八之二

書卷一百八之二終

