

慶明雜錄

戰狀十四

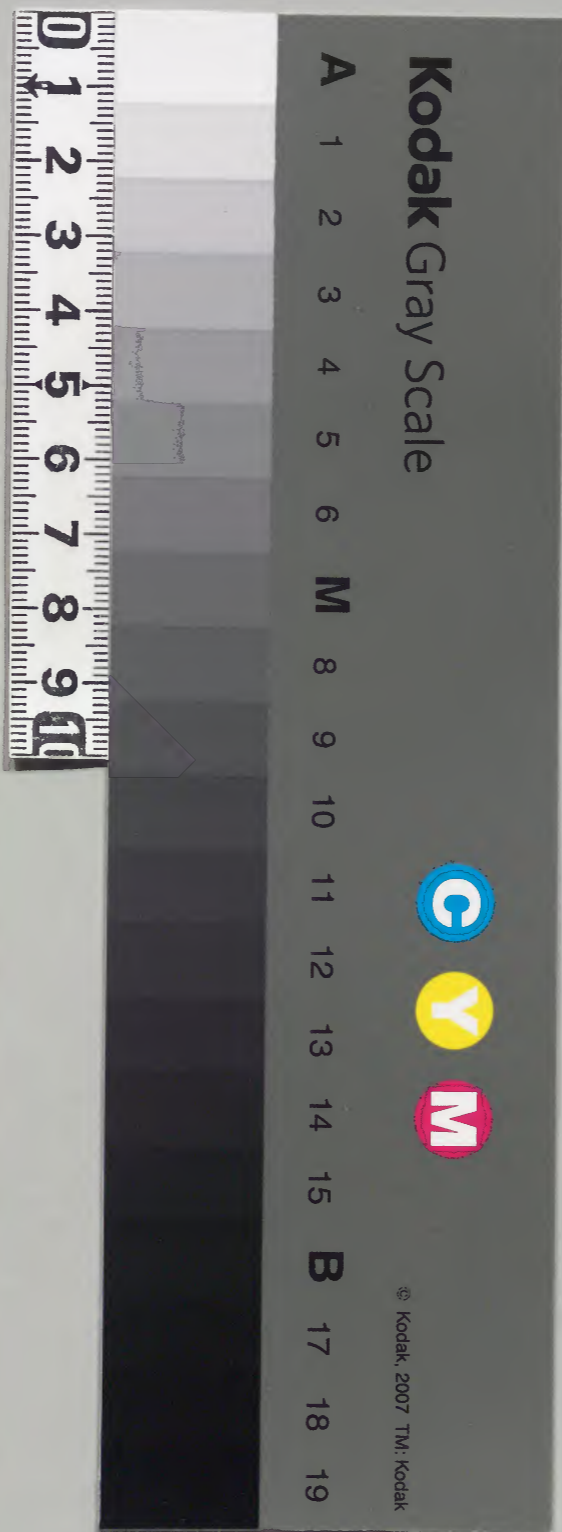
二十三

奥羽鎮撫
並戰狀等
自戊辰二
月至十月

庫	文	閣	內
一五	三四九	和	
一函	一號	書	
五架	三一冊	類	

304
7

內閣文庫	
番號	和 31491
冊數	31 (23)
函號	151 28



304
7



自戊辰二月至十月

借書四百十五号之十四

坤



奥羽鎮撫并戰狀等

慶明雜錄 十四

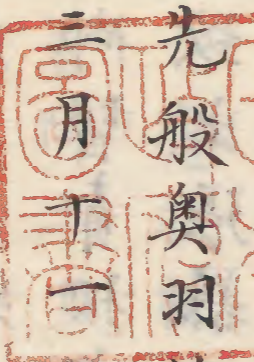
奥州縣録

奥州縣録

自文永二年五月至十月



四番遊擊隊



先般與羽鎮撫使御警衛トシテ隨後被仰付當春
二月十一日浪華出帆頃々東下同十三日仙臺へ

着陣致候然処前廉於京師會津御征討先鋒之儀
ハ仙臺ヨリ願之通差許其節在京之家老ヲ以テ
速ニ出兵致シ擊入候様仙臺表へ御達相成居候
処豈計鎮撫使御着陣ニ相成候テモ未出兵不相
成候付追々總督府ヨリ御催但相成候処執權之
老臣始當政之有司表ニハ
朝命ヲ致遵奉候得共情實賊之勢ニ陥リ致恐縮

談論頗姑息家老三好監物深ク此事ヲ痛憤シ屢
大義ヲ唱ヘテ闔藩ノ士氣ヲ鼓舞シ當務之事機
ヲ及建白執政有司之僻論ヲ致説破候処其言過
激忌諱ニ觸ル、ニ依竟ニ其職ヲ被免閑居被申
付候付其後ハ國論益不振常ニ兵備ヲ整ハサル
コトヲ口実トシテ其实効寸分不相頭候付總督
府ヨリ頻ニ出兵之儀ヲ

御督責相成候内羽州庄内之藩士寒河江柴橋へ
致出張暴ニ御領地ヲ致侵取候段三月廿九日天
童家老吉田大八ヨリ及注進候付即日仙臺天童

へ征伐被仰付我藩半隊筑州一小隊長州一小隊
へ應援被仰付四月朔日仙臺發足翌二日天童へ
着陣三日早天最上川ヲ涉リ寒河江へ及襲撃候
処賊既ニ退去付御領内ヲ鎮撫シ同七日仙臺
へ歸陣致候且又先達而庄内領中事情探索之為
被差越置候仙臺藩荒井平之進高橋道の兩人歸
着彼地ニ於テ追々徳川之敗兵ヲ嘯聚シ兵ヲ封
境ニ出シ
王師ニ衡抗スルノ勢顕然之趣及言上最早膺懲
之御大典片時モ御猶豫難被為成旨ヲ以醍醐殿

仙城へ御出之上仙臺侯江出馬之事ヲ御催促被
為成我藩樺山仲左衛門仙藩芦名靱負荒井平之
進ヲ江戸大総督府江被差登庄内及^反送之次第
且御征討ニ付テハ速ニ酒田湊江海軍御差向相
成候様被仰達四月初旬ヨリ仙臺先手之人數追
追出張十一日仙臺侯出馬翌十二日御三卿御進
發十三日岩沼御宿陣九候條殿醍醐殿白川口
御發向之處先手人數先驛江相支候付此處江御
滯陣參謀世良修藏仙臺兵筑前兵隨後十五日澤
殿岩沼御發馬參謀大山格之助長洲我藩隨從

羽州山形上之山天童へ御出士氣御獎勵速ニ出
兵之後ヲ御達相成同廿三日新庄へ御着陣被為
在候処過日天童御陣所ヨリ庄内領機実探索之
為被差越候兩人罷歸リ彼藩之形勢先日仙臺兩
人ヨリ申出候通小及逆之姿致增長候段申出候
ニ付即刺薩長兩藩へ征討被仰付長洲一中隊我
藩一小隊西上刺新庄叢足本合海村新庄ヨリ三里ヨリ
乗船翌廿四日早且土陽村本合海ヨリ四里着船直様上
陸腹卷岩庄内領此間三十二進登早庄内賊兵德
川歩兵ト相見得相因ヲナラシ砲發イタシ人負

凡四五百人清川村山上并御殿林等之要地へ土
墨ヲ築キ銃砲ヲ備へ立合川ヲ距テ防戦ス官軍
臼砲ヲ放チ攻撃須臾官軍兵ヲ分ケテ川ヲ涉リ
直ニ賊墨ニ逼ラントス水洪漲輒渡ル事ヲ不得
賊兵遙ニ是躰ヲ望見シ頻リニ銃砲ヲ發シ致狙
撃ニ付官軍是力為ニ大ニ困苦致シ候へ尺段々
敵墨ニ相近キニ付益奮激矢石ヲ冒シ致進撃候
此時官軍死傷十四五負終ニ山上之賊堡築之頭
ヲ乘取り賊兵叢棘之中ニ仆ル者數十人今朝
卯中刻ヨリ未刻ニ至ル迄砲戦不止官軍息ヲ絶

キ糧ヲ喰スル事ヲ得ス奮戦尽力致シ候へ尺最
初兵ヲ分テ川ヲ渡ル者ハ終ニ四五十人ニ過ス
賊ノ援兵鶴ヶ岡松山ヨリ至ル者追々相集リ合
力防戦致シ候付終ニ官軍川ヲ涉リ腹巻岩ニ引
揚ル賊勢ニ乘シテ尾撃シ既ニ川ヲ涉ラントス
官軍返戦賊竟ニ退走能ハス官軍代ル々殿シテ
土陽村ヨリ乗船夜古口村ヲ宿シテ休息此日我
藩枝次彦左衛門帖佐彦六伊地知愛四郎原田直
助弓削直八橋口佐一郎木村喜之進夫卒一人其
他長藩即死四人手負七人翌廿五日此所引取候

様トノ事ニ付新庄へ歸陣十六日庄内賊兵寒川
江柴橋辺へ致侵入候段天童ヨリ報知ニ付早速最
上辺へ付候被差出漆山秋元但州東根松前豆州
山形藩ヨリ出兵御催促相成候内十九日朝ヨリ
賊日文川ヲ距テ致砲撃ニ付右各藩兵隊總之人
数ヲ以テ及防戦天童ヨリ仙臺米沢ヨリ援兵出
張之儀ヲ申返候処両藩共是ニ應セズ閏四月四
日曉天賊大勢最上川ヲ涉リ倉卒天童へ襲来リ
吉田大八一手奮激及防戦候へ厄衆寡相抗スル
コト能ハス賊火ヲ城下ニ放テ竟ニ織田彦落城

相成候由即夜及深更新庄御本陣へ報知有之依
之即刺薩長西藩へ出張被仰付五日早天新庄發
足名木澤へ致進軍候処賊利勝之勢ヲ以所在無
頼ノ惡徒ヲ募集シ農民ヲ協同シテ金穀ヲ貪リ
迅速新庄へ襲来之勢ニテ近郷震動六日賊之分
隊最上川ヲ涉リ大石田へ押寄候由ニ付芦澤迄
出張地理不便利ニ付即夜一宿名木沢へ引揚七
日早天兵ヲ分テ大石田横山長瀨辺へ進軍賊不
戦シテ退走八日曉天長瀨館放大皆沢畑辺へ進
軍九日寒河江白岩慈恩寺へ進軍賊柴橋郡司代

所ニ乱入ニ記録諸帳面等盡ク盗取役人ヲ召捕
妻子奴婢ニ至ル迄庄内へ引連帰候由ニテ人民
渠カ暴威ニ畏縮シ山谷諸所ニ伏隠シ其夙情実
ニ見聞スルニ堪ヘス十日賊之領地左澤^{ササカ}ニ進軍
筑前藩羽州應援之命ヲ蒙リ今日左澤へ着陣山
形二手天童兵又来着十一日早天筑前山形天童
藩六十里越通り進軍之处賊本道寺ニ根據ヲ構
へ兵ヲ松前侯領地水澤村ニ出シ川ヲ距テ致烈
擊候段午時報知有之即刺薩長兩藩左澤發足申
刺吉川村ニ到着致シ候处前軍戦争最中ニ付我

藩ハ入間通り進軍長藩川ヲ渡リテ水澤通り進
軍賊要地ニ據リ致防戦候へ凡官軍矢石ヲ不避
頻ニ進撃薄暮横向村迄追詰候处賊壘ヲ捨テ本
道寺へ敗走時ニ道路闇ク兵士大ニ致疲労ニ付
即夜入間村海味村ニ宿シ翌十二日早天我藩并
筑前山形天童兵本道寺へ襲撃是迄彼カ根拠本
道寺ヲ焼拂長藩遊軍ニテ水澤村へ滞陣賊兵昨
夜六十里越田麦俣辺迄退走ニ付直様八聖山へ
新庄上之山藩屯陣山形藩白岩へ屯陣共ニ賊之
再出ヲ禦キ十三日參謀ヨリノ差圖ニテ長州筑

前我藩海味村發足翌十四日新庄凱旋弘前龜田
等之藩追々新庄へ到着且亦先達テ已來仙臺兵
追々來折福島^辺へ出張醍醐殿福島御着陣^又上仙
臺筑前二本松藩へ會津封境へ撃入之御号令^有
之候ニ付四月十九日横向関門前ニテ終力ニ砲
戦ニ及其後總督府ヨリ仙臺藩屢進撃之支テ御
督責相成候へ厄免角ニ因循ニテ命令ヲ奉セズ
其内會津家老仙臺米澤之陣門ニ至リ歎テ謝罪
降伏之事ヲ申候如米仙申合二州諸侯之連署ヲ
以且^{只々}管止戦赦罪之事ヲ及歎願書辞不條理頻リニ

九條殿へ相迫リ候ニ付仙藩大森治右衛門卜申
者ヲ副總府へ被差越御策問ニ相成五月十八日
新庄へ來着御返翰ヲ賜リ翌日發足於總督府歎
願筋御採用無之由ニテ願書御差下ケ相成候如
米仙竟ニ

朝命ニ背キ私ニ兵備ヲ解キ賊ニ通シテ
兩卿ヲ仙臺へ連歸リ閏四月十九日於福島參謀
世良修藏以下三人ヲ致殺害其他之奸計暴惡數
挙ニ違アラス剩諸藩之使節ヲ仙臺ニ惡苗ニ盟
約ヲ定メ兵ヲ戮セテ長州兩藩之兵ヲ撃取

澤殿ヲ奪ヒ取ラシ事ヲ謀リ總督府之命令ヲ
矯メ澤殿御守衛三藩被差除改テ米澤へ御守
衛被仰渡候様ニ強テ上言シ閏四月廿三日比ヨ
リ米仙人數追々上之山左澤邊へ出張道路ヲ塞
キ大ニ虚声ヲ張ニ付二州諸藩
朝命ヲ奉シ致出兵候者頗危疑ヲ懷キ往々兵ヲ
引テ封境ヲ守ル無間庄内之賊寒河江柴橋邊へ
致出張米仙其外之諸藩ト合體シ不日新庄へ攻
未之由ニテ前軍既ニ六田建岡邊へ押寄候処豈
計新庄之藩又密ニ米仙之盟約ニ預リ候付官軍

進退爰ニ窺リ日夜兵備ヲ嚴肅ニシ必死ノ覚悟
相決居候処閏四月廿九日ニ至リ下先秋田へ御
轉陣可被成段被仰出即日御發馬五月二日秋田
領湯澤へ御着陣相成候処庄内征討被仰付候各
藩尽ク米仙ニ與シ連書ヲ以解兵之儀ヲ申出秋
田藩ニ於テモ同様兵ヲ院内之封境へ繰出シ名
ハ賊之防禦ニ托シ内実米仙之盟約ヲ以官軍ヲ
要撃セシカ為テリ然レ共官軍既ニ嶮路ヲ踰未
候付再ニ城下通行之儀ヲ相拒ニ候へ氏官軍意
ヲ決シ五月九日久保田へ御着陣相成候処強テ

拒事能ハス同日秋田侯明德館ニ於テ澤殿ハ
御對顔相成其節秋田藩士之内次田改三郎荒田須カ
久太郎佐藤日向其外之有志澤殿御滯陣國論
御拒止之事ヲ只管致渴望候得執改是ヲ用ヒス
終ニ弘前へ御轉陣ニ一決シ即夜土崎湊へ御着
陣十一日森岡馱へ御着相成候處弘前藩又米仙
之盟約ニ與シ兵ヲ封境矢立峠ニ備へ大木ヲ切
倒シ道路ヲ塞キ官軍之通行ヲ相支候由ニ付大
館表御滯陣中重役之者御呼出シ御責問相成候
如國內少壯之者追々致脱走ニ付取締之為メ封

境相固メ候杯ト相陳シ米仙之兩藩ヨリハ度々
使節ヲ久保田ニ差越其盟約ニ相運ヒ三藩之兵
ヲ領内ニ為致滯留候儀ヲ及詰問且南部津輕ト
兵ヲ合シ官軍ヲ夾撃セン事ヲ謀ル其事大軍致
決定候如秋田侯聽用無之故ヲ以其事延引ニ相
成其後弘前ヨリ使節ヲ以領内致平定候付何時
ニテモ御轉陣被為成候様申出其實否者曖昧ニ
候得共九條殿其外近日秋田表へ御轉陣之風聞
有之付一先能代へ御轉陣夫ヨリ弘前へ御越之
御唱ニテ五月廿八日大館御祭馬川船ニテ即日

能代湊へ御着陣翌廿九日肥前藩福島禮助密ニ
能代御本陣へ罷出先達テ羽州官軍出張之命ヲ
蒙リ五月八日仙臺へ着陣致候如仙藩大ニ致疑
惑種々虚言ヲ以人心ヲ惑シ羽州官軍敗走澤
殿之御行衛ニ不相知ナト、申聞候付西藩弥致
當惑兩卿へ拜謁之事ヲ申聞候へ正賊徒遮テ是
ヲ許カス其後操練御覧ニ托シ漸ク遂拜謁參謀
前山誠一郎其外之策ヲ以米仙其外諸藩合從之
者ヲ欺キ西卿南部津輕御巡見秋田湊ヨリ御
乗船一ト先御歸京可被為在トノ御事ニテ五月

十八日仙臺表御發馬不日秋田ニ御着陣相成候
段申出ニ付初テ声聞相達候前頭之通り数日賊
之拔扈ヲ致傍觀候付テハ無念骨髓ニ相徹候得
共至ル所尽々敵地且彈藥其外之要具モ乏敷内
外危急一時ニ相迫リ日夜致苦心居候如漸ク箱
館北越之官軍ニモ声聞相通シ彈藥其外之要具
ニ追々相調ヒ於秋田藩モ國論漸改正致シ七月
朔日九條殿醍醐殿肥前小倉之藩南部ヨリ
澤殿能代湊ヨリ孰モ秋田へ御着陣御軍議相決
不日御一舉可有之段被仰渡一紡奮起イタシ候

事

辰八月

薩州

四番遊撃隊

Faint bleed-through text from the reverse side of the page, including characters like 薩州 and 四番遊撃隊.

奥羽鎮撫
惣督府監軍戦状

一 九月八日庄城千餘人秋田城より五六里相隔候小種村

福原よりさきむ兵より相破り終り川より東越民家より放

火に其勢ひ破竹に如く豊島を破り秋田城に落

去の勢ひ顕然なる由當夜八字比神宮寺澤殿御幸

陣に注進有之候付警藩より分隊に連三走而右拂

度段澤殿に奉願儀云々通被仰付以付急に松倉

并間倉二里餘に川原相備に歩兵者兵に内を分隊

拔擧示隊に成夜一字比豊島に方に進軍川和野に

夜明候

一 同九日夕刻六字豊島に着陣則致探索被破城未

突出不相成故兵隊七出先中豊島迄十三里餘
昼夜兼行相勞於陣營四方番兵と上致百餘
一同十の七字比より候兵ヲ諸道ニ出シ賊ノ屯集探索ニ
及長折柄一字比賊五千人餘豊島ヲ急撃ト知見
乃拾町余ノ所。詔事技候^年候馳歸報知有之候牙神
速云小隊を纏出シ秋兵筑也。同折柄出逢頭ニ戦争ニ
相^成賊頻リニ進事我乃大官軍益憤^進途猛撃賊
少ニ退高岳ノ要害ニ登場ヲ築キ嚴敷致防戦
候如終夜ニ入候間其候伏兵終夜砲戦互ニ不
相止候

一同土日未明ヨリ要所高岳ヲ目懸四方ヨリ急撃兵士
出。責登折秋藩沿江内勝ニモ横谷より突出四
方より、猛撃ニ賊コラニ兼大狼狽高岳要所ヲ捨
收走味方益其力ヲ盡シ進撃ニ其命賊ヲ討取候
事数シス大敗軍ト相成進行候如拾町茂林
ノ中ニ踏入り嚴敷答砲我乃急撃賊追散シ
其後致伏兵也
一同十三日夜の如く賊を先見候時、候より探
索候如く、今未明ヨリ川ヲ越進候如く、報知有之
別致急撃候如く、大小砲ヲ弾業等夥敷死骸四指

人餘接並川ヲ越進ハ其如ク目無味方突進都
テ川外ニ追拂付川邊ニ番兵ヲ付置テ作之者
民家致休息也

一 同十二日今朝七字比古至賊山野勝伏發難計其有
致探索其乃先一四相見仍不申也

一 同十四日境ハ備ラ並其下隊より報告有之其八州和
野迄ヨリ庄賊多勢川ヲ越州和野嶺吉川ニ

根拠ヲ居人性意ヲ塞而包ナラス奉道ヨリ久保田
城下ニ致進入次第ハ注進有之幸豊島近迄昨

夕迄ニテ賊追拂月不其見ハ其付一小隊之鋒

トシテ今朝六字豊島ヲ登シ境ニ致進軍也

一 同十五日未明ヨリ一小隊于奉道為應援境ニ致進軍

彼処角館より致進軍其長州小倉豊島ヨリ差向
候一小隊戦争中ニ馳付候付致手配往還是左右ノ山

手ニ繰出シ進撃ニ及彼処賊川向ノ要害ニ楯ヲ取防戦
ス夜八時分賊分隊ヲ以味方ノ後ニ致突出候得共官

軍愈憤激追散ニ其時賊生捕切捨數多ク其後
其早夜ニ入彼處互ニ伏兵川ヲ中央ニシテ終夜致

砲戦也

一 同十六日夜前ヨリ連我益盛ニテ大小砲互ニ烈也

發砲終日川越ノ打合ニ夜入テ嚴敷ヲ然ル如
十二字比賊退去子相見切砲聲遠ク相見切也其
地利不分明故至停致仗兵散

一 同十七日夜明後如大小砲并彈藥等打捨昨夜ヨリ
至急ニ川ヲ越龜田領ニ逃去秋領賊不相見切後
報知有之者猶致探索俄如殘兵潜伏ノ者モ救多有
之惟付生捕或首ヲ刎候左後而惣軍申合刈和野
致舍集候去ル十日ヨリ十七日迄豊島若境一七日迄

戰中子負戰死左ノ通
監軍
志岐右郎次郎
小倉祐三郎

兵士
戰死 大山宗之助

子負 伊勢勘三郎

子負 安樂平助

子負 田中早右衛門

子負 松田六郎

子負 松山源藏

子負 川上東馬助

子負 久苗整郎

子負 平瀬命次郎

右ノ通 法彦候間此後涉和

口
子負 牧十左門

子負 若兵士 松元甚助

子負 関尾八右郎

子負 米良藤三郎

子負 山元源七

子負 鬼塚矢右衛門

即死 三郎

薩州

田中勘負

右戦状、十六番隊及び為兵三著、以爲ノ戦状ニ系
考スヘシ

[Faint bleed-through text from the reverse side of the page]

拾六番隊戦状

一 去ル八月奥羽ノ賊徒御征伐ノ有越後口應援トシテ出
兵被仰付御城下拾五番隊番兵三番四番十國有蒲生隊ノハ諸郷三小隊共ニ逢シ海
路ヲ經同所新浮ハ致着、弘然処庄賊等羽州秋田
侵入彼ノ領内過中致奪掠極至急、段相聞得申
又、海上ヨリ秋田ハ相渡久保田城下ヨリ拾貳里奉道
筋神宮司宿ト同十九日致着陣夫ヨリ長崎振遠
隊待場馬倉ノ堅相請取守衛大川相隔賊ト白
眼合、昼夜致砲戦同廿三日早朝ヨリ賊巢花鉞大
曲迄ハ大進撃、之軍議相決及至用急居於如
貳里川上相堅守、拾五番隊ハ國分蒲生ニ兵隊

取瀨ヲ押渡リ則リ砲戦成徒敗潰然共貳里解之追
撃其時ヲ移矢付本道ノ手配致相遠同日午邊番兵
三者隊四番隊同時ニ大川打渡花館岩ヲ押法其
大曲ハ絨基場ヲ措ハ敵攻致戦然内夜込ニ相成
戦場溝泥深淺等之地理不分明進退ニ於テ不切
心曉セリ時分諸隊一自兵ヲ本ノ堅場ハ引揚申我
其首ノ我死子負左ノ通

兵士

日置半之進

本田市太郎

本城牛之助

川村市十郎

右戦死

兵士

深手 名越正助

深手 田中藤右門

戦死

夫率ニ森吉

深手 黒田全矢

異本ヲ以補入ス
花館ノ戦ニ

一 同九月十日同左中隊之隊同所椿川村之園ノ手薄
ニ為應援戸島驛ヨリ被差出致探索我切大賊
勢不認表来我付羽立外椿基ハ操出我如賊兵小高キ
園ニ屯集イタシ居長ヲ追卸シ一町計致進移ニ我
乃共正面ヨリハ谷越ニテ難打破我付山路ヨリ右
出横矢打掛我如賊敵悉收走致シモ前ノ我
死子負左ノ通

兵士

深手 牧十左門

深手 小倉秋之丞

監軍

兵士 善子 松元甚助 戦死 久留松吉郎
右通法彦彦男 以上

檢査者隊

監軍

辰三月廿七日

小倉珠三郎

本森孫吉郎

小隊長

土樹休五郎

番兵三番小銃隊戦状

一 秘共小隊越後表に出軍可致首被仰付辰八月三日

鹿兒島出船所十三日越後國新沼港 若新佐治

羽外秋田表至急舟出軍可致分承日十六日出船秋田

領之崎港 若新佐治同十八日回而軍同十九日回領

内神宮司張水若陣同十九日申の馬倉村

基場相學士對陣

一同在石川向花館驛 賊致屯集若不可致進撃

承向日申刻比玉川押渡花館 押寄直探城追

落其城大曲路迄引退付續于花館驛町出

是日緋兵一分隊若布道筋御城下檢査者隊跡

續押出三隊者本道ヨリ田睦路ヲ左ニ横ニ出砲我
相始終夜我軍曉時分人数引揚申我右進撃ノ身
我死手負去ノ道

小隊長

鳥津新太郎

右新太郎事隊中ニ指揮致号令指揮相働明方人
数引揚ノ砌本陣ニ用事可者ニ由テ一人差越我
本陣近邊ニテ賊数人ニ取圍マレ奮我致シ終ニ討死
任長隊中取餘居我故死骸引揚申我

分隊長

伊集院二郎右門

右二郎右門事花館驛本道助相進御居我如砲丸ニ

當リ戦死任我身則死骸引揚申我

戦云

紫原正九郎

右正九郎事於日所相働居我如大砲ニ頭上ラクダ

力ニ我死任死骸引揚申我

口

中島壯左門

戦兵長友次郎右門

四番隊隊教導云

山元次郎右門

兵糧方日高曾右門

日

池之上平右門

右六人事銀之致進撃諸所ニ戦死任之砌四列
取離居特ニ暗夜ノ事故死骸引揚申不申我

但次郎右門云云衛平太保ニ為教導ニ相加我

小頭

園田嘉藤吉

戦名

指宿平之進

古鼓役 秋原兼左門

右之事同所本道筋相進衝長我如致子原長宗
左前係者辰九月十四日夜秋田於病院相軍中夜

一辰九月八日豊嶋堀造江賊勢来我御下不隊右小可居
向兼日夜九ツ時分落命臺場進軍翌九日豊島江着陣
同十日堺駅堅秋田勢為在援操出舟澤迄押切彦如
秋田勢隊長五生六郎信田内藏助江行逢次第相尋我
如家子堀舟園両所共被攻落我付人救引揚来我
吾兼我付私共ニモ神内迄引返寄要地葛谷付並一泊

同土日出軍堺驛ト着陣其砌早賊上淀川迄引退居
我舟三町計相隔致對陣手配等致居我如同夜五ツ時
分賊勢来我間及砲戦我如無間モ賊逃去我付人救
引揚申我右戦争付普請方肝付惠之進手負同十二
ヨリ十四日迄同所相堅居申候

一 同十五日秋田先新庄佐土原藩等同所相堅居候如晝
ハツ時分又々賊勢来我戦争相始七ツ時分賊間道ヲ
廻リ後ヨリ勢来我如長河勢横ヨリ出致進撃手暮
時分追崩我折柄秋田勢先私共馳續川向松山迄追
詰賊散々逃去候間人救引揚申候右戦争ニテ手負

花働等之次才左之通

戦兵

黒木藤左衛門

日

桐野仲左史

右兩人手負仕申候

戦兵

二之宮常右郎

右常右郎事致苦戦賊切伏首一ツ差出申候

小次

久木山早右

日

榎屋市右郎

右兩人事賊貳人ツ切伏首差出不申候

戦兵

河俣幸吉

右幸吉事賊一人切伏首差出不申候

志布志西下町夫ノ

清次郎

右清次郎事辰八月廿三日花館戦争ノ砌小頭園田嘉

藤太火薬ヲ持夫トシテ出軍仕彈藥續方等無手

扱相働此度歸陣大坂ヨリ出船、弘佐賀関沖ニ逢

難風難船仕候砌水夫共ニ力ヲ添相働候者御座候

平瀬八郎右馬ノ下人

次郎

右次郎事辰九月十五日堺驛戦争ノ砌手負仕候

右番兵三番小銃隊監軍並小隊長上申也

外城國府蒲生隊戦状

一 九月八日夜子ノ刻比一番分隊三番分隊松倉陣所ヲ

発シ翌九日暮戸島驛ハ着陣同十日申ノ刻比ヨリ

賊徒襲来彦砌一番隊番兵四番隊等及我軍汝得共

玉府蒲生隊ノ五番隊ノ儀者為遊軍本陣ニ兵隊ヲ相屯居汝処

暮時分賊徒白然村邊ニ相見得汝等致出軍彦様

丞直ニ出陣致汝如賊掛来ラス汝等同所宿陣同十

一日早天ヨリ諸方ノ味方致進撃汝等知ノ刻比

ヨリ東ノ方遠ク味方ヲ離レ陣ヲ布居候如筑藩ヨリ

注進ノ趣有之直ニ軍ヲ進メ遙ニ敵陣ヲ伺汝得者

賊徒追々大平山東ノ方ニ人救ヲ配汝様子ヲ付

[Faint bleed-through text from the reverse side of the page]

乃最寄ノ丘ニ上リ攻撃烈戦時ヲ移シ申ノ刻比山
上ノ賊徒ヲ追散シ兵ヲ圍テ如味方子負一人者之
然如筑藩ヨリ被乞援兵則不隊ヲ以テ一番隊ト
筑藩トノ間ニ出横打致シ候如賊漸々弱リ砲声
モ絶々相成日モ暮テ間人散テ聚合シ同所宿
陣羽立十二日將進軍ノ如昨日ノ争戦ニ賊徒大敗
蹟シ夜五更ノ比ヨリ川ヲ越シ逃去候如農夫致
注進者舟諸隊ト奉道或間道ヨリ進軍村中致
探索候得共賊徒不相見得者舟夫形白然村ニ
歸陳致一泊同十三日夜亥ノ刻比ヨリ戸島ノ根

兵ヲ引揚寅ノ刻比ヨリ一番隊ト共ニ境驛ニ應援ニ
出軍直ニ進撃ノ賊如賊徒大率牧里ノ間要
害ノ場所ニ陳ヲ居ヘ連モ小勢ヲ以難破見受者舟
進撃ヲ相止後軍ノ継クヲ相待其日舟岡村ニ致宿
陳者羽立十五日申ノ刻比賊徒所々ニ相掛争戦ノ趣
注進有之殊々砲声モ手強ク相聞得者舟則為大休候
兵隊操出候如賊徒舟岡村西山手ノ間道ニ相掛者段
亦候注進者時ヲ移サス彼ノ方ヘ進軍暫時要所ニ
陣ヲ張相待者得共賊徒來ラヌ者故間道ノ難
所ヲ越中淀川ノ方ヘ相掛者如日モ早黄昏ニ及

候付元ノ舟岡村ハ兵ヲ引揚致宿陣在羽五十六日諸
隊早朝ヨリ進撃ヲ烈戦ノ由ニ我得共五番隊ノ倭
遊軍多ク境驛ハ被殘並空敷砲声ヲ聞而已テ
兩日ノ間一戦モ不致哉

右國府蒲生隊長聖村彦四郎上申

（Faint bleed-through text from the reverse side of the page, including characters like 右國府蒲生隊長聖村彦四郎上申 and 候付元ノ舟岡村ハ兵ヲ引揚致宿陣在羽五十六日諸隊早朝ヨリ進撃ヲ烈戦ノ由ニ我得共五番隊ノ倭遊軍多ク境驛ハ被殘並空敷砲声ヲ聞而已テ兩日ノ間一戦モ不致哉）

外城五府蒲生隊戦状

一 八月廿三日子ノ刻比松倉陣所ヲ登シ一手ハ小舟ヨリ一手
ハ川方方浅瀬ヨリ四ツ屋村ハ押渡致如直ニ及砲戦
然處賊徒川涯ノ土手ヲ小指ニ取所カニ分レ防戦致シ
候付味方モ夫ニ應ニ攻撃致間近ク押寄小銃手強ク
亦此候如未ノ刻比賊徒悉ク敗走此所ニテ庄内ノ賊
惣隊長安田鉄之助外ニ四人ヲ討取別人救ヲ聚メ
兵糧ヲ遣ニ暫時休息申ノ刻比ヨリ又二手ニ包レ二
三町相進在如賊民家ノ枚山ニ陣ヲ取三百余ノ人救
ニテ手強ク小銃亦掛候付味方ハ田ノ畦ニ兵ヲ伏セ互ニ
小銃亦合烈戦ニ相及漸ク畦道救ケ所ハ攻致子

賊三人討取外、生捕一人、朱丸、紋付、名旗、一流、
其外、小砲、彈藥、等分捕、為責、詰、詰、乃、賊、惣、テ、
敗走、一人、不相見、乃、既、暮、時、分、相、成、為、付、也、二、手、
ノ、兵、ヲ、相、圓、為、味、方、ノ、手、負、八、人、有、之、故、夫、ヨリ、川、
下、三、四、町、ノ、処、一、番、隊、ト、合、シ、共、兵、ヲ、引、揚、同、所、
川、原、ノ、致、宿、陣、夜、羽、立、廿、四、日、未、明、ヨリ、一、番、隊、ト、共、
立、進、軍、既、半、途、至、リ、故、外、本、道、ノ、味、方、不、利、惣、軍、
引、揚、相、成、為、付、此、方、人、救、セ、早、々、引、揚、為、様、四、番、隊、
教導、兵、注、進、來、故、則、軍、ヲ、班、シ、元、ノ、臺、場、相、固、

又我二日... 一...

番兵四番隊戦状

一、去、辰、月、三、日、前、濱、出、帆、同、月、十、七、日、津、田、港、
本、道、院、内、早、進、軍、
神、宮、子、村、孫、達、要、中、道、位、先、大、川、流、
城、多、孫、止、辰、川、内、大、越、乃、友、軍、大、川、渡、
陣、張、確、守、
接、六、番、隊、
二、致、進、軍、
速、打、手、付、着、居、
兵、勢、打、為、

然更布道也指六書隊當六之書隊之書子以熟以付
我隊右子角川堤接或三町位致進軍暫付及
砲戦以元敵有備格不激闘也出来善付左
水道^五吾向以沼田七八町押引以是故山^二城兵果有
其^二處均を築^一本^二城砲^一荒^一以付以法^二進^一奮進して故^一右
巻場を所位^二象^一と建法未戦央あ^二さ^一内及
夕陽^二以^一織^二要^一地^二依^一る地理^二と^一案^二内^一上^二時^一夜^二争^一
作^二り^一兵^二若^一許^二兵^一を^二去^一る^二者^一も^二以^一口^二指^一田^二徑^一縦^二横^一

更^二と^一論^二入^一を^二押^一留^二化^一之^二指^一引^二位^一列^二陣^一也^二小^一言^二田^一畦
之^二要^一而^二兵^一を^二布^一旦^二祖^一整^二と^一て^二枚^一林^二之^一を^二以^一て^二組^一
体^二を^一以^二て^一之^二彼^一り^二巢^一窟^二を^一移^二之^一城^二也^一東方^二之^一敵^二を^一
今^二や^一お^二行^一烈^二友^一乃^二砲^一戦^二以^一城^二を^一曉^二と^一り^二三^一町^二不^一味^二牙^一
本^二道^一之^二砲^一聲^二絶^一お^二中^一の^二所^一為^二根^一軍^二記^一也^二形^一の^二中^一より^二即^一
付^二修^一軍^二出^一の^二を^一熱^二勢^一の^二引^一揚^二を^一承^二り^一整^二列^一陣^二揚^一た^二る^一
直^二根^一軍^二合^一望^二場^一の^二中^一に^二通^一お^二渡^一す^二也^一

一 九月九日曉之時我隊少隊豊清之根之致出軍根承

新丁亦神為子建玉尺寸寸時分右豐居上着所
 德重羽立十日以字付分也下道前在里位之原
 望以城款而身以無押立煉田城下之方步向心
 當去之与城^進軍後年修設建伸之粗知者之^只城隊
 直探以陣滿深為最致承知付即之里位之原^無
 及進軍之變同之難備渺之^無廣明之^無內考^無
 要之^無子城之陣而之^無粗砲戰之^無而然之^無左^無
 隊之^無台之^無越之所位之^無思之^無兵之^無代左^無中隊之^無在道之^無

之所位之^無而兵之^無布新時及砲戰之^無共何分之^無猶事之^無
 飛地之^無二十分之^無激戰之^無出來無付右^道布之^無而秋田廣
 沿江內船之子之^無大之^無及之^無城之^無而之^無進之^無形之^無
 此之^無親之^無而何分之^無激戰之^無左中隊橫射子之^無城之^無出
 其之^無家子城之^無退散之^無而守中^無之^無場而^無之^無而^無及
 砲戰之^無而之^無勝敗更之^無而中^無之^無而^無之^無而^無之^無而^無
 要代之^無撰之^無伍之^無捕之^無而^無之^無而^無之^無而^無之^無而^無
 右^高岳之^無而^無之^無而^無之^無而^無之^無而^無之^無而^無之^無而^無

指當隊筑藩亦於正月初焚其營長日
一隊於島其布山其曲之將而送前檢不無念
於考以方左中隊引揚右率送前於營口以物右中
隊不徹在砲擊之砲亦多也
一 皮城巢之岳其居舍之四土自未の難致等之
味方地理要而妻友見而直探其面及進擊以爲
是了之宗越此國境暫時兵を仗敵去其也併
要地依此故率騎友槍共今之限と致敵也

亦當を越此不志若致也中隊之り其十
之伸益有豊治布道に左中隊亦望其營不
隊之を續到るも其報に付候後其場見届て其
其山右左隊越此右中隊と致合隊僅に是處に
乍間一旦捕らぬ敵方へ倍進し其り者良機
守を控へ以機會を不失了達に致致撃も秀兵を
不慮其に實以不意第一回前後之敵に宛奮戦
及敵殺す秀兵之下に大なる深溪有るに崖に討入

城之堪無半指人位死密之落去於其地均地
右深溪或之有死死之馬岳之息之而後馳之
其與右之山之万道之實城之沿江內照之
城軍之守之我隊之石後秀岳之守也之時
河之然之城之五六所位向之或重來山之
轉陣守之北之高岳之太砲之交屢烈之
要地之年山均者固下之見却之味方之矢行格之
軍之然之守之城之轉陣打破城之沿江之矢均
屬

新店藩等正面之我隊核撃之城之左之
手之北之守之^{格之軍隊}下之右之軍之進之任之
前手地方之波地之是所位進之波地我之守之
之守之得者之殺之守之伏之殺之然之敵兵之
日之凡之獲之振立上之格之守之飛之守之
之守之其付是社接我之能守之守之伏之守之
今之守之格之守之位之守之進之守之守之
之陣之守之守之守之守之守之守之守之守之

一
 及激戰者如子漸之日。西山後之加入也。其待
 役之小楯也。築之徹夜也。右豊河也。其前
 其後也。其後也。其後也。其後也。其後也。其後也。
 苗所之差越也。其後也。其後也。其後也。其後也。其後也。
 同日。其後也。其後也。其後也。其後也。其後也。其後也。
 其後也。其後也。其後也。其後也。其後也。其後也。
 其後也。其後也。其後也。其後也。其後也。其後也。
 其後也。其後也。其後也。其後也。其後也。其後也。
 其後也。其後也。其後也。其後也。其後也。其後也。
 其後也。其後也。其後也。其後也。其後也。其後也。

兵居於難計。不隊為其候。賊之陣場。其後也。其後也。
 其後也。其後也。其後也。其後也。其後也。其後也。
 其後也。其後也。其後也。其後也。其後也。其後也。
 其後也。其後也。其後也。其後也。其後也。其後也。
 其後也。其後也。其後也。其後也。其後也。其後也。
 其後也。其後也。其後也。其後也。其後也。其後也。
 其後也。其後也。其後也。其後也。其後也。其後也。
 其後也。其後也。其後也。其後也。其後也。其後也。
 其後也。其後也。其後也。其後也。其後也。其後也。
 其後也。其後也。其後也。其後也。其後也。其後也。

お身乃下りて人殺陣急境幸道小探入如字
上淀川近進撃お事古物交佐土原藩根跡進
馳来城兵川向之要下依り防戦急要味方今
朝激戦之兵氣お方きある及苦戦且城兵良
川を押寄せ進不之勢ひありて身神速為急援被出共
兵は根再之承り付古様上淀川小進軍也
此より佐土原勢力大勿論因州筑州小倉之無縁
川を挟之礼寺町位を隔双方本楯依り古戦后

即右四層中我隊砲音あり入直及砲戦急要味方
大之兵氣盛之勢立物りり苦戦進撃急之急也
善舟徹夜急戦急之勢立物りり苦戦進撃急之急也
援は是月下人殺之に死之兵糧弾薬亦乏強方
致指揮急候お事是絶境下之衝入及陣急也
十七日早之川を押寄せ被撃急之勢立物りり苦戦進撃急之急也
急去勢急お事は急之勢立物りり苦戦進撃急之急也
討入急勢急お事は急之勢立物りり苦戦進撃急之急也

家吉川中引揚致在座の物と燵田城下ありて
院内は各處より毎月六七里位及至軍出先
城敵更にお見ゆべし新居城下と名付るあり
ふ七里位あり中へ及進軍山如くあり
之の日は松山等降伏あり守城軍兵急を為す方
あり之れは物と名付るは後承即ち城下あり
あり吉之西は里あり介より大城等絶然あり
是の形あり物と名付るは内名付るは城下あり

松山之城は方お附あり新居城下出秋隊は東
京より揚の船を渡すは毎月引軍あり東京新居
陣あり物と名付るは城下あり後承即ち城下あり
は船下京師あり運あり下坂あり後承あり
清坂河上あり平運あり後承即ち城下あり
日砂細物あり南是船を渡すは後承即ち城下あり
之の物と名付るあり

一 辰八月廿二日九月八日正方燵田の内万念お望居新居

川向後砲擊我隊七回被射合了了口候處之為云
其後強細之口言子順書記等上云云

一 大砲五挺 一 施德流槍三挺 一 大砲彈藥箱五箱

但要果入付候

一 小銃彈藥子發架 一 刀太木槍腰 一 目之丸旗五本

右口豊將分捕當云

一 大砲五挺 一 白砲五挺 一 大砲彈藥箱五箱

一 小銃彈藥七箱 一 木口槍一挺 一 施德流七挺

一 和流五挺 一 刀之腰 一 白米槍之儀

右口上淀川分捕當云

右分捕當云云云委發書記直孫中管云云

右口豊將

一 鐵死子負人救者書以不紙中云

右口通序序多口以紙中云云

番兵軍馬隊

己二月

日

二階堂少助

上山孫七

監軍

上師孫吉衛

大山吉吉衛

國府蒲生隊死傷名簿

國府

蒲生

小隊長之場

東郷四郎兵衛

蒲生衆中

小頭

瀬戸口覺右衛門

國府衆中

兵士

野村壯助

山下次郎左衛門

梅北十右衛門

右辰八月二十三日羽州秋田領之内仙

北郡於四屋邨手負

國府夫卒

源太郎

太吉

右辰八月廿四日曉同所之内仙北郡於

花館戰死

蒲生象中

兵士

山元源七

右辰九月十一日同所之内川邊郡戸島

村之内於椿岱手負

右之通御坐倣以上

羽州秋田領

出軍

己
正月

東郷四郎兵衛

水三画... 北郷... 時... 同... 二... 出... 之... 内... 仙...

右... 辰... 月... 廿... 四... 日... 曉... 同... 行... 之... 内... 仙... 北... 郷... 於...

四番遊撃隊

昨辰春ヨリ凱陣返奥羽出兵中戦争之次第可申
出旨細々被仰渡戦略左ニ申上候

一明治元年辰四月朔日薩半隊ヲ

九條殿御本営仙府ニ残置申候テ跡半隊是長州一

小隊筑前一小隊合併イ夕シ寒河江柴橋ヨリ御領

地へ庄内賊乱入侵取之段天童藩ヨリ報知有之即

刺追討被仰付間前々三藩之人数分隊ニテ出兵イ

夕シ候処官軍之進撃スルヲ聞賊庄内江退去イ夕

シ候付御領内ヲ鎮撫シ各藩之兵隊同七日仙府御

本營へ歸陣仕候

一同四月廿三日副總督府澤殿新庄御陣即刺庄内征討薩長二小隊へ被仰付澤殿新庄御本營ヨリ酉之刻發軍薩長二小隊惣計大凡百五十人計庄内清川迄七八里之道路終夜兼行ニテ間道ヲ通り進軍之處翌朝五ツ時分庄内領清川六七町計相進ニ候處最早彼ヨリ寄大鞆ヲ打人数大凡四五百人繰出候付薩先鋒故即進擊發砲ニ及候處長州其跡ニ續キ終ニ賊之一二之臺場乘取最早清川賊本陣計ニ相成居候處鶴ヶ岡并松山城下ヨリ賊之援兵山岳ニ

充滿繰出候ニ付薩長必死ニ決約イタシ兵士奮戦突進イタシ候得共副總督御一人新庄ニ残置薩長悉戦亡イタシ候テハ奉對朝廷ニ甚大罪ト衆議一決ニ及テ勝ニ乘シテ新庄古口迄引揚候處新庄御本營迄引揚候様副總督府ヨリ申未候付庄内新庄之境古口ニ番兵ヲ残置御本營迄引揚申候其節手負別紙之通ニ候一同閏四月十一日庄内賊二千計六十里越ヨリ天童へ襲未終ニ天童ヲ放火落城之段申候ヨリ深更ニ及テ報知有之候付即夜薩長二小隊へ出張被仰付

進軍イ夕シ候処薩長進撃ノ段ヲ聞庄内賊亦々領
國ノ方江進行候間愈追懸候処六十里越道本道寺
近邊ニテ戦争ニ及候処終ニ賊敗走庄内へ逃行候
付賊ノ根據本道寺ヲ燒拂賊之再出ヲ防カシ為ハ
堅山ハ山形上之山等番兵ニ残置新莊御本管へ歸
陣仕候
一同五月ヨリ六月迄戦争無之所ニ澤殿御搏陣ニ相
成御守衛之次第者別冊ヲ以詳ニ申上候
一同七月十一日肥州小倉之援兵并長州合併新莊領
國境ニ仙米庄内山形上之山之賊襲来イ夕シ候付

打拂候様被仰付本道并左右之山道三方ヨリ新莊
領ニ進軍之處我隊者左之山道役内口ヨリ肥州分
隊三十人合併ニテ相進無途山道終夜兼行翌朝五
ツ時有谷村進撃之處仙臺米澤之人數凡貳百人川
ヲ中央ニシテ左右ニ屯集イ夕シ居候付右手ヲ肥
州左手ヲ我藩ト約シ不意ニ賊陣所ニ打掛候處賊
甚周章大ニ狼狽イ夕シ或ハ太刀ニテ被討或ハ生
捕ト相成其余ハ悉山岳ニ逃去候間其場ニテ暫時
兵糧ヲ仕口亦々九ツ過此金山之方工乍候ヲ先ニ
立薩先鋒ニテ進撃之處中途十七八丁計稍澤村へ

仙米二百人余押寄伏兵イタシ候ニ付即散兵進撃
イタシ候処彼ヨリモ烈敷防戦大小砲無透間發砲
二時計相戦候内味方一分隊計左之山手ヨリ敵陣
近ク相進本道左右ヨリ急撃ニ及候処終ニ賊敗走
逃去候其時打取二十人計七ツ時分亦々一里計有
之金山へ進撃イタシ候処銀山口ヨリ相進ニ候長
州肥州之人数ト仙米庄内之賊戦央ニ金山へ馳付
候間即挾打ニ相成賊大敗走ニテ四方ニ散乱逃行
申候仙藩惣大将梁川播磨監察五十嵐岱助上ノ山
大隊長山村求馬其外打取生捕拾数人ニ及候尚追

討イタシ候得共夜ニ入候間各藩番兵交ルニ相
勤其夜金山ニ宿陣仕候其節死傷別紙之通此日三
度戦テ三度大勝利ニ候
一同十二日新庄城下へ仙庄之賊屯集之段新庄藩ヨ
リ急報有之候付各藩一同新庄城下へ申ノ刻比着
陣之处賊兵船形迄退候故進撃明朝ニ相定メ右城
下へ各藩宿陣仕候
一同十三日未明ヨリ船形進撃トシテ左右本道三手
ニ相分レ左右之間道ハ肥州長州本道薩ト相決進
撃ニ及候尤有候差出置候処追々大舉襲来之段急

報有之候ニ付愈途ヲ急キ進撃之处船形川原ニテ
互ニ大小砲烈敷發砲イタシ賊者仙臺庄内山形上
ノ山大凡三千計ニテ我一小隊ノ後途ヨリ跡ヲ取
切候付皆々必死之格護ニテ甚苦戦イタシ居候处
小倉之援兵ニ小隊計馳付候付合併数刻苦戦ニ及
候然处外左右ノ長州肥州之戦争モ不相分候处追
々本道ニ引揚候付日暮ニ相及候間各隊本道筋鳥
越村へ根據ヲ居へ各左右本道持口ヲ定メ我藩者
右手ノ山中ニ伏兵イタシ候其日手負別紙之通候
一同十四日大舉未明ヨリ鳥越村官軍根據へ襲未本

道左右一時ニ戦争ニ相成薩受持場右手ノ岡ヨリ
庄賊ニ小隊計旗ヲ真先ニ立襲未イタシ候处真先
之旗持ヲ一番ニ打倒シ甚烈敷發砲イタシ候处賊
コヲへカ子其場ヲ逃行候官軍ノ持口イツレモ勝
利之处新莊藩正奸ニツニ相分レ賊ニ加候奸人共
互ニ空砲ヲ發シ争戦之躰ニ見セ間道ヨリ賊ヲ導
キ不意ニ新莊城右手ニ突出官軍尽力奮戦ストイ
ヘトモ賊兵三千人計且地理案内ノ新莊奸人加居
候故官軍難保遂ニ新莊落城ニ相及戸澤中務大輔
殿同様金山通り院内へ帰陣仕申候

一院内へ引揚候上院内へ長州小倉銀山口肥前役内
へ薩州并肥州三十人持口ト相定役内間道六ヶ所
ニ分隊防守イタシ候処七月七八日黒森峠へ分隊
之薩八人肥州五人外新庄藩ニテ番兵イタシ候処
米澤之賊凡四百人計四方ヨリ襲来イタシ候付烈
敷發砲イタシ暫時者血戦ニ及兩度迄追退候得共
賊多勢ニテ四方ヨリ被責立終ニ難保外二ヶ所襲
来之賊モ打退候得共是以一方相破レ候テハ外難
相保故肥州諺合横堀へ引揚申候尤院内へ長州小
倉銀山口肥前秋田モ同様横堀ニ引揚同所ヨリ半

道計賊陣ニ相進ニ番兵イタシ明朝大進撃ト各藩
相決申候

一同廿九日秋田領中村へ庄内米澤天童凡二千余根
據ヲ居へ候付各藩申談左右本道ヨリ進撃尤薩肥
正面朝四ツ時ヨリ必死大進撃之處賊亦左右山岳
正面無透間人数ヲ分隊シ防戦ス互ニ死カヲ出シ
夜入迄奮戦イタシ候得共終ニ勝敗不相決夜ニ入
申候間各藩横堀ニ引揚申候其節賊打取生捕等モ
有此候味方戦死手負別紙之通ニ候

一同八月朔日横堀へ惣官軍引揚之上同所甚地理不

要害故横^横手ニ官軍根據ヲ居ヘ度各藩會議ノ上惣
軍横手ニ引揚申候テ左右本道ト三方ニ持口ヲ定
薩小倉本道持口トリ尤横手ヨリ一里計押出宿陣
番兵イタシ候毎日程少クソ、所々狙撃ハ有之候
得共戦ト申程之儀無之候間不申上候
一同八月三道持口ヨリ大進撃ト各藩會議イタシ朝
六字各持口ヨリ進撃イタレモ大戦争ニ相成候本
道秋田先鋒小倉薩州ニテ相進候处賊岩崎川原ニ
伏兵イタシ居小倉ト我隊之中央ニ不意ニ突進直
様發砲進撃イタシ候得共賊者要地ニ臺場ヲ築キ

打出味方ハ何モナキ川原殊ニ不意ニ賊突進ニ付
一步要地ニ引揚備ヲ立直シ進撃イタシ候处賊亦
進ミ不應夜ニ入候間各藩各持口ヘ歸陳イタシ候
一海岸ヨリ進撃之秋田兵并肥州鍋島上総手秋田城
三里相隔候新屋ヘ引揚候段報告有之候ニ付院内
口官軍丈遠進相成候テハ跡ヲ被取切終ニ総督府
御本營ニ賊相迫リ候テハ甚如何ト各藩評議之上
一先神宮寺驛ヘ惣官軍引揚相成受持ヲ以要地ニ
番兵我藩ハ下袋受持ニテ候
一同十三日横手ハ仙庄其外之賊襲来ニ付各藩大進

撃ト會議一決シ神宮寺驛早朝繰出本道左右ヨリ
相進之尤本道秋田小倉右手長州肥州左手薩ト相
定ノ横手之方へ進軍ニ及候処本道秋田小倉右手
角間川長州也賊モ此兩道ヨリ進入ニ行逢出合頭
之戦爭ニテ我藩ハ左手ヨリ六郷筋へ進軍之處遙
ニ本道共右手之砲声甚烈敷相聞得候付引返シ援
兵トシテ差越候処暮時分ニ相成官軍引揚居候間
亦々神宮寺へ同様帰陳仕候
一神宮寺驛ヨリ一里計下袋へ出張番兵イ夕シ居候
処毎々狙撃發砲ハ有之候得共戦争ト申程之儀無

之候間不申上候
一同廿一日薩五小队秋田援兵トシテ神宮寺へ着陣
相成候
一同廿三日大曲へ仙庄之賊根據ヲ居候付五小队本
道筋三ヶ所ヨリ進撃ニ付四番遊撃隊之儀是迄地
理分明之故ヲ以三ヶ所銘々ハ今隊ヲ以教導兵ト
相成進軍ニ及候処花館村之賊ハ無難打拂終ニ大
曲貳丁計相進候処仙庄大軍ヲ以嚴敷防戦終ニ夜
ニ入候テモ益烈撃奮戦相止不申明ケ近ノ相成候
迄發砲激戦之處左右ヨリ進ニ候各藩之戦争モ不

相分約定間違ニモ相成候間一先神宮寺持場迄引揚相成申候其節死傷別紙之通ニ候
一同九月十五日庄内大軍神宮寺ヨリ二里計久保田之方刈和野邊ヨリ川ヲ渡リ秋田本道ヲ立切リ襲来イタシ候付大村藩等合シ即進撃ス終日血戦ニ及候得共勝敗不分夜ニ入終夜砲戦仕候
一同十六日早天ヨリ戦争烈敷相成今日コソ我隊之悉ク戦亡之日ト相心得一隊一同一人モ不殘戦亡
ト隊中へ堅ク約束シ時宜ニ寄手負ヲ不助死人ヲ不揚皆一緒ニ戦亡之賊ニテ右之件々兵一同合心

イタシ無ニ無三ニ進撃烈戦イタシ候処大村藩モ甚奮戦ス終ニ賊大敗軍ニ相成川ヲ涉リ散乱庄領ニ逃行申候此日賊之戦死六七十人死人ヲ捨置逃去申候間甚大勝利ヲ得各陣營ニ歸リ休息仕候此日味方死傷別紙之通ニ御座候

右奥羽出兵中戦争之概略可申上旨被仰渡候間隊中申詰此段申上候以上

明治二年巳

差引兼勢

二月四日

和田五左衛門

此以... 長三月...

治津伴勢

治津島寺殿

桂右多門殿

川上龍持殿

新納刑部殿

町田内膳殿

薩州

右奥羽鎮撫使三月一日發途相成彦舟銃隊百人
附屬致侯様可致旨
御沙汰後事

二月廿七日

薩州

奥羽鎮撫副督參謀致附屬大坂ノ乗船可
致後事

二月廿七日

奥羽鎮撫使三月一日發途相成彦銃隊百人附屬致侯
且大坂より乘船可致旨

仰出越掃法信可致旨

二月廿八日

御官名

右長二月廿八日大坂代軍局... 永山十兵衛
在知能郡人相室考方志右御前... 中...

沙石等名 坂田田沖之物 伴饗 揆定之 是處 古之原 亦有
法傳事之 儀八門 古政官代 軍局 古之原 撫系 古之原 亦古之原 云
是古之原 亦古之原 亦古之原 亦古之原 亦古之原 亦古之原 亦古之原 亦古之原

一民 古之原 亦古之原 亦古之原 亦古之原 亦古之原 亦古之原 亦古之原 亦古之原

亦古之原 亦古之原 亦古之原 亦古之原 亦古之原 亦古之原 亦古之原 亦古之原

大薩州

來三月朔日 奧羽鎮撫使 京都 祭途之 趣 亦途

亦途 亦途 亦途 亦途 亦途 亦途 亦途 亦途

御沙法務事

二月廿九日

就馬尾郷 御 發言 誘掖人 可 被 亦途 亦途

右二通 法事 付 辰二月廿九日 法事 會 辰 亦途 亦途 亦途 亦途 亦途 亦途 亦途 亦途

張内田陣之助之伴勢極小は原公右原累不

御沙汰事

二月廿六日

御沙汰事

御沙汰事

御沙汰事

御沙汰

大山格之助

右奥羽鎮撫使参謀被

仰付の案

御沙汰事

二月三十日

右軍防局の法用守辰五月晦日迄留居所及隈元敬一郎等

出知法用掛杉重孝等右御書付と御沙汰の旨を以て御沙汰

事と御沙汰の旨を以て御沙汰の旨を以て御沙汰の旨を以て御沙汰

御沙汰の旨を以て御沙汰の旨を以て御沙汰の旨を以て御沙汰

一 春...
二月二十日
...

大子茶以器

奥羽行日録

一 三月廿四日 己刻...
到...
岩...
日...
中...
日...
...

一 コスカウ片考...
門之有名...
既人...
但...
...

あり雖然西内を喰止場而難用以兵隊示
隊計出陣是を左徳川領分且亦備中丹波飛
田亦下備中古領分混雜利形

一 九ノ時カイトハ到ル

右カイトヲ藤田ノ山所ノ地要要ニ地急増ナリ

如是

カイト往還

此所要害也好

コスカウノ九二十五町計ノ平地

右田道

一 九ノ時藤田ノ到ルノ時コヲリに到ル

一 晴カイトハカイトノ時漸ク上ノ到ル日ヲノ時福富ノ到ル

右福富城下ノ考陣領分コソホヲ口ニ至ルノ地道
一 日カイトノ新目ノ到ル日四ノ時幸松ノ到ル此
及徳川領分首代友

東田節多衛

成田新所代友

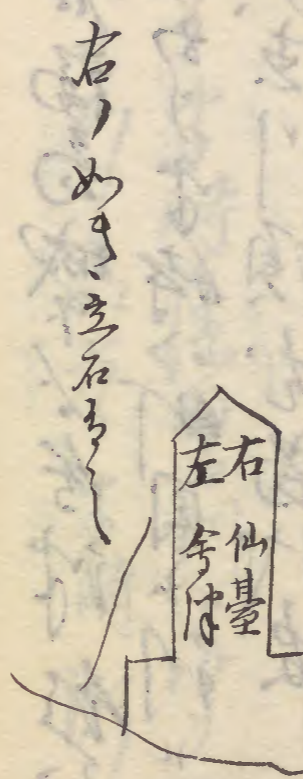
森 孫三郎

白川郡代友

多田院三郎

右カイトノ如ク一カイト前カイト所ノ地急増ナリ
一 幸松ノ考陣領分コソホヲ口ニ出ル所アリ里數
考陣城下より松ノ里

一日より半時タカクラに到る時那山に到る時サ川に
 到る口より半時預加川に到る口より半時ヤブキに到る
 ヤブキより半時峠に到る性還多し一里半城下迄七里
 峠より半時四河に到る時白川に到る
 白川より半時峠に到る口より半時城下迄七里水沼峠迄七里
 一里半領入口関門白川に到る口より半時関門を厳重に守り
 一里半宮口ヨウジ此口関門より半時厳重に守り
 一里半大カ川より半時峠に到る口より半時峠迄七里半
 一里半白川より半時計りより半時領と関門に入性還多し



右の如き三石あり

尾津藩當時の家老織田者
 少原其五右衛門 三子あり
 梁原三左衛門 子あり
 西後新五右衛門 子あり
 梶原健三郎 子あり

一 十分百石より三石まで 若くは百石以上計り 十分組身力
 四百石以上計り

日定供 四百石以上計り
 足將 四百石以上計り

二本抄より別紙取り

右大略より略し

[Faint bleed-through text from the reverse side of the page]

奥羽結接使、急謀去山格、

至御機嫌先、延進、
了保山、門接、
州、仙基、
大務、出、
浦、
杉、
多、

永子方寸成百子句

白河口謝子薛

三月廿七日

一門

伴連執前

九百五拾人

日休九日

大書頭

鮎具太郎重

三百八拾人

出子後日人日隊外古了平

多勢

百八拾人

四月七日

一門

伴連彈正

四百八拾人

日休九日

大書頭

瀬上主膳

三百五拾人

日休九日

大書頭

片倉小十郎

三百拾人

日休九日

旗本勢

二百人

日一。

日一。

米澤口討と米陣

三月晦日

日一。

四月新

一門

伊達教馬

音置人

一門

伊達藤五郎

音置人

古書以

伊東相模

音置人

先子取りの隊
音置人

日一。

一門

伊達安藤

音置人

日一。

古書以

古松沼掃部補

音置人

日一。

一族

茂庭周防

陳代

音置人

日十丁

一門

三澤信濃

右ノ通以法昌此院法座下ノ上

三石也

仙苑中好也

三好監物

會前討子意接

古馬因情也 中村城

丹羽中兵衛也

三石

板倉甲斐守 福島

安藤孫理之郎

山本城

松平古學院 守山

三石

鐵田長延也 三石

聖上蓋御機嫌古之成少社忍從至中
月十日付々々法書面知來藝州之倉之苗米
羽下薩長加洲越後上法上法所位形知了
只仙苑也法々々々々々々々々々々々々々々々
善了中付々々々々々々々々々々々々々々々々
到承知物々仙苑者上上上上上上上上上上
元卷仙苑之藩言討先鋒之儀古重役之好監物
古中者一有人之元知形之年古仙苑園藩
古老物知以之古古古古古古古古古古古古
所身討之古古古古古古古古古古古古古古
又古古古古古古古古古古古古古古古古古

載太政官日誌二十九

薩州藩届書寫

副總督澤殿四月廿三日新庄へ御着陣之處賊自朝敵ト名乗即日
當領内境目へ先狀等差出候ニ付實ニ不堪憤恚即夜副總督
手勢ヲ以速ニ討入之令ヲ被発當地へ八里程有之候寂工川ヲ下
半町程有之候湯村ト申所ヨリ上陸山谷之嶮岨ヲ進行候処直ニ
賊軍先寄大鼓ヲ打兵ヲ繰出シ川ヲ隔テ砲臺ヨリ大砲繰打ニ
長薩之惣計百二十ニ限リ候兵攜臼砲二門其外小銃而已ヲ以
大凡千人内外之賊兵ト接戦終ニ川原迄押出シ猶敵兵ヲ挫キ候
処賊ニ之臺場ヲ捨杉山ニ引入大小銃透間ナク打出候へ氏兩藩弥
奮戦終ニ川ヲ押渡四方ニ分隊致シ陣屋迄押付候今早朝ヨリ

[Faint handwritten text, likely bleed-through from the reverse side of the page.]

昼ハツ時^過比迄及若戦然ル城下許ヨリ繰出賊兵遙ノ山岡へ
相見へ無二之死地ト相成候ニ付両藩共必死ヲ決シ敵陣へ打入可申
旨談候へ^レ今總督ヲ御一人孤城ニ残置賊之為致死亡候^ニ奉
對 天朝大罪之至ト衆議一決シ一先兵ヲ引揚土湯村ニ至リ
夫ヨリ古口ト申所へ宿陣翌廿五日朝新庄之本營迄引揚人数ヲ
整頓罷在候之處同日庄内勢六拾里越ト申所へ繰出ス味方全ク
無勢ニテ寂上川ヲ守候弊藩兵士川路七次郎茶寄東次郎指
揮役申付有之候処四月廿九日川越ニ戦争壬四月四日賊千人計
川ヲ越天童へ打入城下不殘致放火候仙臺人数二万ニ及候へ共
一向應援之兵一人モ不差出候夫ヨリ新庄ヨリ五里有之候楢岡ト

申所へ賊兵押寄候不得止副總督ニ城下ヨリ一里有之山寺へ
潛メ上置同五日兩藩押出候處賊軍大ニ恐怖シ五六里ヲ隔テ
引退キ候ニ付追討トシテ山形上山兩藩同七日ヨリ天童へ繰出シ
同八日米沢伊勢守ノ陣屋ヲ燒キ賊ヲ追撃大砲等少々分捕
之段同九日注進有之候實ニ暫時累卵之危キニ至候段出
兵先ヨリ閏四月九日付ヲ以申越候へ^レ疎漏之儀モ御座候
ニ付今一往報知之上可申上^ニ扣置候へ^レ于今報告與御坐候付
此段御届申上候以上

薩摩少將内

七月二日

新納嘉藤二

[Faint bleed-through text from the reverse side of the page]

載太政官日誌此九

長洲藩届書寫

四月廿四日羽州庄内領清川口ニ戦死手負左之通

弟四大隊

戦死 竹内藤 榎 同 吉松 亦助

同 松本茂太郎 同 内田百合熊

手負 藤村祿平 手負 安村櫻太郎

同 山本市之進 同 藤井雅太七

同 黒瀬初熊 同 河村増之進

右之通奥州白川口出先ヨリ遂注進候ニ付不取敢其儘差
出御届申上候以上

七月

長門宰相内

寺内暢三

同 黒崎時頼 同 相模原治人

同 山本重之 同 藤原朝隆

同 藤原時平 同 藤原朝隆

同 藤原時平 同 藤原朝隆

同 藤原時平 同 藤原朝隆

東四大将

四月廿四日

長門宰相内

廣文堂日記

一昨、津紙面々曉、時、到来形、此、此、此、

是、并、安、之、進、形、御、之、言、出、之、言、之、後、仙、藤、大、

大、也、了、了、一、言、人、教、甚、少、く、平、和、諸、口、破、り、

以、残、り、人、教、甚、少、く、後、了、了、言、之、言、敢、兼、澤、口、出、張、

之、内、云、江、右、人、計、り、之、言、出、明、也、是、之、早、之、也、進、

以、根、合、了、了、之、何、根、法、地、急、進、了、了、聞、以、以、

素、平、流、義、言、中、一、言、之、言、大、也、了、了、了、了、諸、藩、

也、言、之、言、南、新、兵、濃、吉、二、子、極、名、也、了、了、天、章、

出、張、也、也、言、何、之、波、地、言、副、督、府、津、指、揮、了、了、

承、後、也、也、言、何、之、也、言、出、兵、之、言、何、率、以、言、力、

以、防、也、也、言、了、了、也、言、能、亦、兵、也、言、天、章、也、言、也、

奥州盛岡二十万石

六万石在松平周防守

羽州天童織田侯

其の仙急^一と出^二進^三時^四に総督府守備官^五に
命^六令^七大越文五郎^八と出^九進^{一〇}時^{一一}に
大郎^{一二}と出^{一三}進^{一四}時^{一五}に
所^{一六}に^{一七}出^{一八}進^{一九}時^{二〇}に
之^{二一}に^{二二}出^{二三}進^{二四}時^{二五}に
其^{二六}に^{二七}出^{二八}進^{二九}時^{三〇}に
出^{三一}進^{三二}時^{三三}に
其^{三四}に^{三五}出^{三六}進^{三七}時^{三八}に
其^{三九}に^{四〇}出^{四一}進^{四二}時^{四三}に
其^{四四}に^{四五}出^{四六}進^{四七}時^{四八}に
其^{四九}に^{五〇}出^{五一}進^{五二}時^{五三}に

一 伊達安藝守^一の子^二に^三進^四時^五に
一 伊達安藝守^一の子^二に^三進^四時^五に
一 伊達安藝守^一の子^二に^三進^四時^五に
一 伊達安藝守^一の子^二に^三進^四時^五に
一 伊達安藝守^一の子^二に^三進^四時^五に
一 伊達安藝守^一の子^二に^三進^四時^五に
一 伊達安藝守^一の子^二に^三進^四時^五に
一 伊達安藝守^一の子^二に^三進^四時^五に
一 伊達安藝守^一の子^二に^三進^四時^五に
一 伊達安藝守^一の子^二に^三進^四時^五に

伊達安藝守^一の子^二に^三進^四時^五に
一 伊達安藝守^一の子^二に^三進^四時^五に
一 伊達安藝守^一の子^二に^三進^四時^五に
一 伊達安藝守^一の子^二に^三進^四時^五に
一 伊達安藝守^一の子^二に^三進^四時^五に
一 伊達安藝守^一の子^二に^三進^四時^五に
一 伊達安藝守^一の子^二に^三進^四時^五に
一 伊達安藝守^一の子^二に^三進^四時^五に
一 伊達安藝守^一の子^二に^三進^四時^五に
一 伊達安藝守^一の子^二に^三進^四時^五に

用^一之^二に^三進^四時^五に
一 用^一之^二に^三進^四時^五に
一 用^一之^二に^三進^四時^五に
一 用^一之^二に^三進^四時^五に
一 用^一之^二に^三進^四時^五に
一 用^一之^二に^三進^四時^五に
一 用^一之^二に^三進^四時^五に
一 用^一之^二に^三進^四時^五に
一 用^一之^二に^三進^四時^五に
一 用^一之^二に^三進^四時^五に

陣門大款... 長州 世良修藏

大山格之助撰

後智府十日應書字

后傳宏保為御飛款... 恭順勤信降服...

先戰為古抄... 為以...

呈四月

仙臺中...

但木土佐

米澤信房

竹俣貞作

一 奥羽之舉... 仙府...

後智府... 長州 世良修藏

陣門大款... 長州 世良修藏

大山格之助撰

後智府十日庵書

后侍宏保為御罷款... 恭頌御德降服御罪...

先戰為古抄... 為以...

呈四月

仙臺中坊内

但木土佐

米澤備后内

竹俣貞作

一 奥羽之舉... 總督九条...

長州 世良修藏... 御在陈副...

Vertical text on the left edge of the page.

後家神仙著^上法者傳^上帝^上佛^上領^上榮^上務^上七^上方^上不^上余^上之^上
傳^上度^上水^上龍^上來^上領^上地^上庄^上内^上侵^上掠^上之^上兵^上兵^上出^上強^上盜^上
阻^上巨^上進^上之^上存^上早^上謀^上換^上方^上之^上心^上為^上其^上如^上夫^上下^上之^上去^上
引^上續^上自^上之^上相^上敵^上之^上名^上家^上去^上之^上亦^上之^上苗^上新^上亦^上之^上
弟^上陳^上亦^上即^上日^上苗^上領^上之^上境^上自^上之^上別^上然^上之^上通^上之^上狀^上未^上
民^上乃^上到^上守^上之^上之^上堪^上憤^上滿^上即^上夜^上副^上總^上督^上子^上務^上之^上
速^上之^上討^上入^上之^上令^上之^上費^上之^上當^上地^上之^上以^上之^上程^上有^上之^上上^上河^上
之^上下^上之^上中^上下^上程^上去^上場^上村^上之^上尸^上亦^上上^上陸^上走^上下^上山^上谷^上
險^上阻^上之^上踏^上越^上之^上清^上川^上之^上関^上之^上行^上掛^上之^上如^上早^上日^上出^上道^上
折^上橋^上敵^上之^上候^上刀^上守^上之^上亦^上之^上鼓^上之^上亦^上之^上城^上兵^上彈^上之^上
川^上之^上隔^上之^上砲^上臺^上大^上少^上砲^上彈^上打^上之^上討^上之^上薩^上長^上之^上兵^上

熱^上計^上百^上名^上千^上人^上限^上之^上兵^上之^上接^上我^上家^上神^上川^上越^上之^上亦^上名^上関^上
門^上之^上去^上子^上之^上三^上也^上下^上程^上賊^上為^上兵^上之^上暮^上之^上大^上化^上于^上内^上即^上之^上
之^上兵^上有^上備^上之^上兵^上之^上携^上之^上白^上砲^上之^上挺^上之^上他^上之^上流^上之^上之^上後^上
最^上上^上之^上亦^上名^上知^上必^上死^上之^上兵^上之^上河^上之^上原^上之^上押^上出^上之^上敵^上兵^上之^上
控^上之^上之^上甚^上場^上之^上控^上之^上松^上林^上之^上引^上之^上之^上為^上之^上如^上之^上大^上亦^上砲^上
之^上敵^上兵^上有^上兵^上之^上河^上之^上押^上出^上之^上兵^上之^上隊^上之^上陳^上兵^上之^上
押^上守^上之^上河^上之^上去^上之^上子^上敵^上守^上之^上之^上計^上之^上是^上之^上甚^上我^上
時^上之^上移^上之^上子^上之^上定^上之^上之^上及^上之^上于^上時^上城^上下^上元^上之^上
鏗^上之^上兵^上軍^上之^上遙^上之^上山^上之^上之^上死^上地^上之^上
亦^上有^上備^上之^上陳^上兵^上之^上亦^上之^上死^上之^上安^上之^上人^上之^上語^上之^上之^上
總^上督^上之^上人^上孤^上城^上之^上之^上死^上之^上之^上對^上

天朝大罪之動之端一先之引揚人之底
然之我地也退一里計之土向村之
古江之川中甲子日夜未清陳聖在
府本陳之身守以守之法以守之
進擊救夜候之押至主人諸藩之
常以極極以守之或陳在守之
一不也陳之全其地力之取上川
兵士川路七路甲案齊陳在守
去月廿九日川越之我軍引續
賊川之越之天章之入城下在
別城之通人救者守之矣城
中天主堂之塔之

勤王陳之賊之居之是之憐
會討之案之方之向之應援之
夫之新店之ありあり之楯
止書後之控之副総督之
湖の至又南藩を押之
軍士之恐懼之又六里之隔
上ノ藩之無援之
所以之澤澤伴也陳之追討
分捕之隊之始之守之將
う起之到之少之新之
激陳之軍之三人之勢之

右清川口戦兵多自戦死以人殺者州多之

[Faint bleed-through text from the reverse side of the page]

載太政官日誌十七

織田藩届書寫

去ル四月中旬澤三位殿御繰込兵部太輔在所羽州村
山郡天童表へ二夜御止宿夫ヨリ同州戸澤中務大夫
在所新莊表へ御進發ニ相成本藩先道使トシテ吉田
大八附属ノ者乍少人數引率御先導仕候然處同
月廿六日浮浪之徒ニ候哉凡千人程莊内最上堺六
十里越ト申間道打越押寄候旨寄ニ注進相達
候ニ天童表ヨリ乍候差遣探索為致候處故幕
府領當時 天領ト相成候寒河へ柴橋白岩其
外慈恩寺ト申大寺有之候處へ屯集罷在且同所
近邊博徒共語合都合三千計ニテ形勢不容易様子

相見候旨註進ニ付封境防禦致度候得共元ヨリ小
家兵部太輔留守中且鎮撫使御先道出兵後微力
相極無覺束存候間同國山形上山米澤へ援兵相
頼遣候處更ニ不應不得止仙臺表頼候得共是以同
様無據鎮撫使先道使へ以早打相達候處不取敢
薩藩某其他一兩人付添先導使同月七八日着到
以嚴命催促仕候處漸々相應シ申候依之左之通手
分ニ相成申候

最上川筋但天童表ヨリ一里余西

野田口故幕府領柴橋境

田井口本藩人數

溝延口同

仁田口秋元但馬守人數

寺田口水野真次郎人數

左澤口同

右之通同月廿九日分配仕嚴重相固居申候間四月
二日仁田口ニテ砲戰相始リ其他口々ニテ少々砲戰仕翌
三日高関口大ニ砲戰其他口々打合依厚薄救應終日
防戰仕夜ニ入相止翌四日未明ヨリ高関口大ニ砲戰防
禦仕候寺津口火之手攀リ續テ野田口火之手相見候
ニ付諸口難支高関溝延田井共ニ繰引ニ引揚候處豈
計哉賊徒何ヨリ渡リ候哉陣屋四五丁外故幕府領

矢ノ目村ト申處へ前夜ヨリ潜伏致シ居同村陣屋へ襲
来リ候付居留ノ者堀堀ニテ爰ヲ大事ト必死防戦仕
候得共勢難敵遂ニ被致放火候依之引揚之人數一騎
掛ニ走付大ニ盡力接戦仕候得共先後衆寡難敵遂
ニ敗走散亂仕隱居左近將監仙臺へ一先陣陣仕候前
夜賊徒忍込候儀付少々無疑心ニモ無御座候得共
右等ハ鎮撫使御糺明モ可有之候ハ推察之儀ハ不申
上候手負打死ハ未夕不分明ニ御座候得共相知候丈
御届申上候

討死
檢使

海野彦吉

旗奉行

緒形直人

持竹組

松本鼎三

同

井上文藏

同

野村半左衛門

大砲方

結城氏次郎

小銃組

北村小次郎

手負

鎗疵

黒澤男也

彈疵

新野琢助

同

須原銳太郎

陣屋討死

佐藤瓶右衛門

北村源吾

北村金太夫

其他討死手負可有之候賊徒討取候分御座候へ正難
戰之折柄打捨候間數難申上候追々巨細註進次第可
申上候得共依御尋飛脚之者口上相認奉入御覽候
以上

閏四月廿五日

織田兵部大輔内

吉田縫殿

九条探士 訪身止此力隊監軍棒山件爲旨

清用者 訪身止此力隊監軍棒山件爲旨

一 苗原三月十九日 仙臺領松尾沖 奉羽張使御守清

薩長筑前兵 清用者 訪身止此力隊監軍棒山件爲旨

一 宿坊 仙臺城下兵陣 表負堂と云

一 同日坊 羽州天童家老吉田大八傳管出取庄内敷

兵兼七勢乃村山那等河江秋茶橋以高木法領地 出取

之候和申 容易取柄有羽聖悔 仙臺少佐人天童

少佐人薩州少佐人筑前少佐人長州少佐人吉田歸玉

高木河江茶橋之年代 河原後八中兵全穀示諸

藩上談封主之 兵隊御陣之 後河原後八那年代抄

仰由山主民之誥括

一 四月十日、房付征討之方仙屋中將若陣白石領地在陣、此日と云言仙兵凡字奈出陣。

一 四月十日、三郎仙屋城下街若陣、十日、山石津街若陣。

一 四月十日、副將澤殿薩長之兵隊、到莊内、有征伐新庄、此城也、其日亦、新庄、此兵陣、其薩長示隊、而莊内清川村、進野子、報知、其軍略、略、

一 四月廿八日、比内、家后酒井、推、助酒井、兵部、其隊、引、率、之、河、江、案、摺、或、之、彼、近、色、也、也、暴、行、事、殺、害、奪、之、其、強、の、農、兵、を、其、地、中、伏、庄内、其家、松、筑、坊、

徒、亦、お、暮、り、長、静、庄内、伊、智、寺、酒、井、人、負、之、合、し、方、之、子、名、

此、子、天、童、を、攻、め、り、天、童、薩、長、上、川、と、隔、て、防、戦、能、上、山、津、山、館、林、天、童、に、援、兵、を、送、り、戦、ひ、を、之、に、館、地、西、利、三、四、月、中、賊、徒、薩、長、上、川、を、酒、り、天、童、に、攻、入、天、童、院、落、城、町、等、共、一、放、火、老、彦、仙、屋、に、逃、入、始、天、童、に、仙、兵、亦、お、援、兵、を、送、り、之、に、出、出、以、子、澤、殿、に、報、告、を、其、事、に、三、四、月、中、の、法、静、薩、州、長、州、山、形、上、山、形、庄、藩、お、お、出、陣、北、岸、故、地、を、押、寄、り、賊、徒、出、し、逃、去、り、村、山、郡、水、沢、村、横、貫、村、等、及、戦、争、賊、徒、放、走、六、十、里、越、え、追、撃、山、形、上、山、兵、押、し、て、

國、境、を、固、む、薩、長、筑、之、三、小、隊、御、守、持、り、し、新、庄、山、揚、見、後、四、月、廿、二、日、比、内、米、澤、一、負、上、山、水、出、張、

一 四月廿二日、比内、米澤、一負、上、山、水、出張、

一 四月廿二日、比内、米澤、一負、上、山、水、出張、

一 四月廿二日、比内、米澤、一負、上、山、水、出張、

一 四月廿二日、比内、米澤、一負、上、山、水、出張、

一 四月廿二日、比内、米澤、一負、上、山、水、出張、

官軍 賊兵 不抱一切道路を絶つて卒に河より上りて道
行ふ所を塞ぎて守りて之を千里城に守りて山形と山
兵國詳に記す

一 仙臺に居て城居に籠りて負て去らば一人位薩州之人
悉く不帰の報に風聞集謀世良修藏その他河
へ負て入る白川に於て暗刺死す

一 澤殿は後日有少の勢に於て枯田に御轉陣す月日
湯沢依行古方御止るに之を保固す端未定なるに到り
津輕御出陣に説立津輕隊長豊山吾郎に於て
御書翰持帰少隊を引龜田兵を我出陣に去る押す
御通りのに知事氣象久保固御通り森是前と

津止るに御津輕に境に関門を立人殺るに官軍は拒
ひて使節を出る若者川に津輕に去るに不定候に
口西より御停泊すに枯田家老以古館一つ依行に
古館下
御月更すに古館に御出陣
此時古館に南部津輕漸に官軍の御行高に
色に申すに陸地通行四方塞に古館薩長に
又川漢舟の箱を御し御船を御江に御大
後督府に御去すに六月九日徳代出帆長州一人
江人來り報知南部津輕に如官軍の是に官軍
通行に豫頼おぼしめ不却候に候守に御候に
仙臺より肥前に御出陣に兵九名殿院御殿に御候に

人氣を物とし子に養つて出づるは其意あり軍中にも
他藩の心とくつかはるべきありと薩方已直に法を
守り兵解福風守りて其誠を以て其意を以て守り
保す所の内中

一坂城を長州と此市方と少兵蹄と修其意は其法に
意ありて之を上山中々成土井大炊原に修其
下武利と権とを其のうきと修 思を以て其意を
子に守り

[Faint bleed-through text from the reverse side]

大山氏自秋田報

會津宏保積軍暴逆を

宸襟のあら

慶喜伏見に謀主罪人如仙臺侯之左祖逆威を

恐し刻も布海王寺の及親王之謀其を名とす

尊氏の悪例を学ひて後重々天地を忘る逆賊た

るに依りて以て天子統緒を蔽命唱大教を先謀

戮を滅徒の氣七月四日軍門若也

仙臺賊臣等南藩を志

志者又及ん

日人 志者

生捕是程

土橋市平

羽州新庄方
八千五百石
上佐介
相馬小奥州
中村六万石

店內証討先鋒即此原山由申所引
証議書元旨一人奈唐集君也
他之讓与之進之人粒其語之
秋田之善謀是邦苗滿也
激者亦打入以名之
振立御旨に仙老を設け
地土は張清之儀
且薩長より出陣の使者
亦不承悉加殊戮幸
義一徹之氣既秋田之境
酒井秀二

羽州本庄二万石
余六郷瓦
前守

且店內水明の証討の清夜
如水魚不。魯羽之守定
苗滿津注新店之内意
盟約之成不。奇妙之
及遷延之儀より止
為良御旨
使之敢諾
四月也
大山格之物

長藩考深
世良修卷
12

山下依次右之様
同和世良事不斬
肥前高田山精下

一 今保田藩、古法唐書寫
一 今設弊藩初是教以意及陳生与中者當月
去、秋田出濟濟、帆、
船口、上陸、
争、
日、
鎮、
并、
諸、
而、
新

一 保田藩、古法唐書寫
一 今設弊藩初是教以意及陳生与中者當月
去、秋田出濟濟、帆、
船口、上陸、
争、
日、
鎮、
并、
諸、
而、
新

山口義元の領云橋津親吉表出し新馬を裁
切馬と申すに討つべしは是又城勢頗夥なり
其城抑之月十九日比小院白新馬双方共度之我
軍馬共我之軍澤之信孫の院也之中將^儀
出馬之義初院の口小出馬途中と我軍知新馬
難我之報報者ありしに付引展之新川と申す
此隊自身軍配力指揮に素下一玉挙る防
戮之分家捕獲中^人隊一小隊若大砲三門
引續出兵信州軍治方多分と其軍回交
と小川下筋より山色に平場之防衛故益苦我
其及之急速所接兵御控下と申す隊精々

了守新と云ふは誠と為御之の様南部領内
所轉陣之御^書其外出兵人数調新馬口我
軍之大畧若手負て死出たが在り我は通指
越るに終所届と申すは係在る七月十日
占し戦争と云ふは後之居我亦死す處と云ふ
以故に其法は混雜中且切込之形勢に其河分
束調り所兼進し越境即決りて其^儀
至急に報告宜所^密其^密中^密大兵御控の
り私傳りて然るに云ふ

八月十九日

秋田中務

村瀬清

成之... 秋田領... 神宮寺... 石橋夜入賊裏子... 用室... 戦死... 可増加... 城落... 之... 出張... 之... 我艦... 評

夜... 村吉... 少隊... 突入... 敗陸... 室山... 日限... 振... 意... 頻... 進... 海陸... 時号... 城... 評

道川と云ふ水屯集い毎一兵一卒を以て一月方九の未明
久保田湊出艦龜田領長濱と云ふ所より掛りし所
早一砲撃を始り長濱と云ふ所より掛りし所
敵城の塔地と云ふ所を眼に不測に程に要地之
官軍ハ屯卑く地張列舟進んとスレバ進三退三
りて兵退カレズ進退不自由と見え得ず舟艦
此を捕を免れり英一之を以て四五所より船を
玉葉城之傍。賊兵の志中ハ此に在り
御舟陸官軍一歩を以て向賊より討法ハ此の如し
土蔵の側ニ依り敵の弾石を避布し舟先人にて
我ノ砲を討り舟を落し敵を以て一毎一毎に砲丸

城砲を味方ハ四重砲の如きと討り信守中ニ因之首
ラレヌ次第之艦より益味方之精守を奪んとす彈楯
彈者散彈の如く舟中ニ降るべし道中亦亦に敵に足
踏み多し招き金うきし舟上ニ應援し砲亦亦に掃り打
方以毎一討り方ニ奪りし砲を任兵糧を以て煙州ニツ
の作る面多し云限砲官軍ニ進ハし初めは此
時ハ少く申出さる。大概百散金し彈系費ニ申
し得先金ニシテ此を以て御舟に陸軍進軍
伊東の若く伊地知休ハ五人ハツテテヨリ上陸戦場
軍政惣督府監軍長濱に云ふ雲休は州大將御舟
上流より一進撃し此舟を奪り此舟を以て返答す

白川口より居城まで押寄越後津川に隊此居候
之来古志より土州人之手状に云ん少くは城中に突
入りて感より勇上校に陣陣伏主人新荒田と云向所
罪之及ちる右守庄内晴酒田邊に機に烈し酒磨
突入之来古志より夜場より庄内之港に突入之
次第言是怪式少隊大砲中程西千嘉隊柳の目
の、新松と云出立上校場之振進軍あり當程
之字比より風押振言より守依後國少田津下と云
日十日夜十二字より不日不出艦と越前敷賀津之振
石居積入より航海口より、古字の十分、兵舟當不
平山新助五馬屋古津業運送一案守出居古志

如く都合よりと云候、石居、唐津石居より
十分積入と云津に牙紅あり新津之振出船依時只
其内より方一也船に客在り、何分も、北海、古志、水
の通より今出た先キ、忍口之キ場所、吾風との戦事
と云、此より大勝利、此より、夜中、と云、北海、古志
中、新津、石居、越後、柏
津、筑後、柳川、蓋、京、船、一、般、筑、州、万、年、凡、一、般、右、式
艘、一、陸、一、吹、上、月、と、云、一、明、州、一、程、田、津、水、紀、赤、美
守、新、津、一、般、陸、上、吹、上、古、雲、河、八、戸、水、紀、赤、美、軍、艦、一、般、是
も、津、一、吹、上、月、と、云、一、軍、一、津、一、吹、上、大、敵、と、云、
勢、時、一、君、一、右、根、一、般、一、色、一、一、少、一、一、船、一、津、一、吹、上、

