

愚昧御記

仁安二年春夏

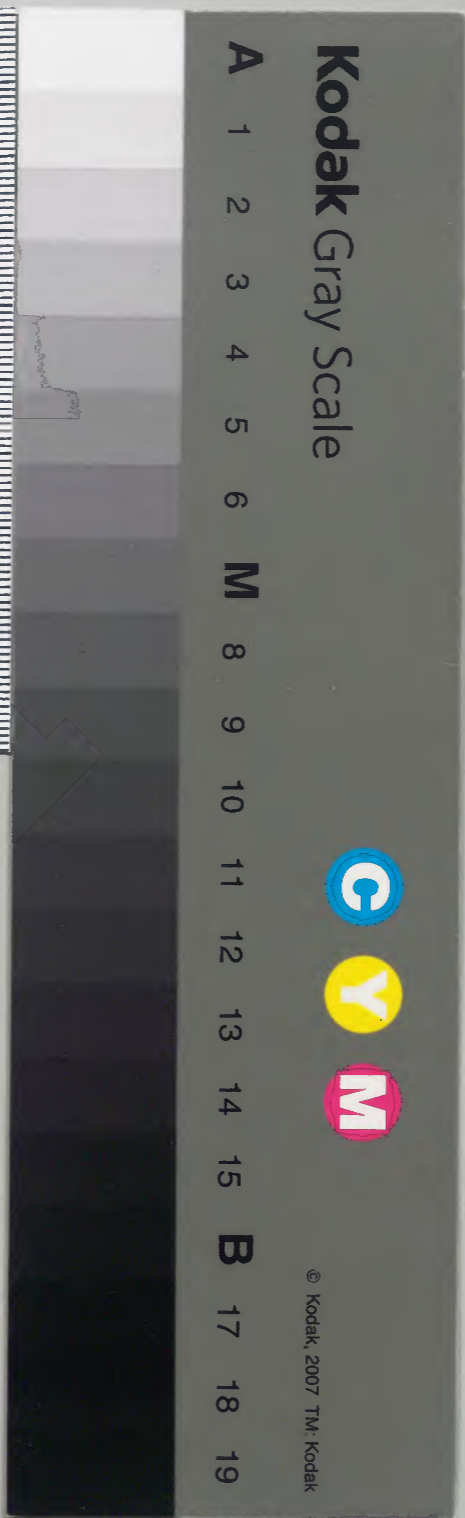
原二百三十六

庫	文	閣	内
一六	三二	一五	和
函	九三	冊	書
一〇	七號		類
架			

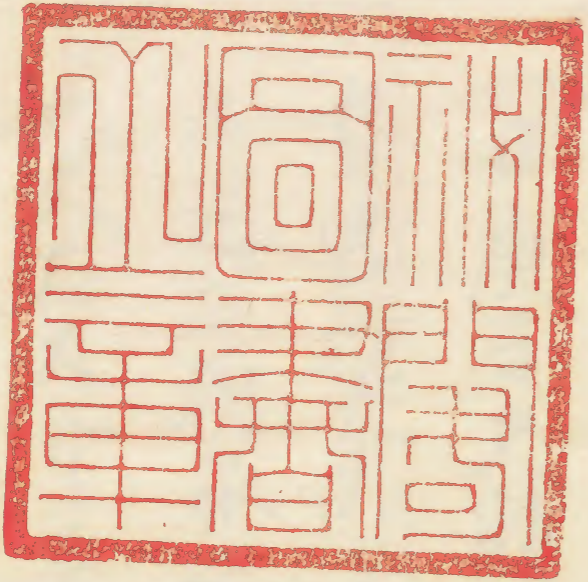
(一)

200		和書	
三		三	
内閣文庫			
番號	和	32937	
冊數	15 (1)		
函號	161	71	

共十五



肉



内乙
庫耶



仁安二年

杉山文庫

正月

節去

一日庚子天晴早旦参院退衣依御藥更内久

春官檢大夫系云即退出自余人之進参事

午始正朝服参栢政亭自去其少先是治少春之

本矣在大年平宰相出之相次大理中法中油之源

おふふ系仕項之右中并後御朝長斗后東善子云

礼早可儀少人之下立中门外大理漸進出途中

斗之春拜耐相先之平事也每之右志年而之平少

後院相長違寄附示其由取不奉儀云々

一列殿上人一列上官一列列立

諸大夫下立完成後班か
儀良久遅くの事

再拜後各退席能個中門外即下り中門廊

車面階下中門外^於中門外^於車左此以下連車鹿

從車後移政若給殿上目察人々或云々

立便所有聖方相礼事依庭狭儀等

列細之^記後殿上人又之儀二行列立日景^記西^記

了^記若退書^記了^記余^記少^記儀殿^記之^記後^記由^記幕^記不^記

書^記之^記下^記之^記事^記後^記同^記良^記久^記有^記大^記下^記不^記第^記大^記使^記中^記内^記

口^記上^記車^記儀^記津^記在^記之^記矣^記又^記上^記廊^記同^記不^記致^記奉^記也^記通^記電^記

格^記政^記以^記給^記氏^記日^記辨^記之^記勅^記仕^記中^記内^記之^記給^記奉^記中^記之^記也^記

能^記見^記若^記儀^記及^記爾^記如^記乞^記之^記勅^記仕^記也^記給^記中^記之^記也^記

左^記大^記長^記大^記長^記系^記仕^記中^記之^記綱^記序^記由^記中^記之^記文^記祥^記礼^記退^記也^記

中^記之^記文^記符^記在^記勅^記仕^記也^記定^記命^記下^記使^記也^記之^記也^記以^記中^記之^記志^記親^記

御^記酒^記物^記使^記也^記自^記之^記中^記之^記家^記道^記也^記又^記同^記之^記也^記是^記不^記枝^記小^記

朝^記拜^記之^記也^記若^記仕^記也^記有^記儀^記定^記也^記

二^記日^記奉^記世^記多^記御^記藥^記右^記大^記下^記中^記之^記右^記也^記若^記治^記也^記

之^記符^記在^記文^記係^記奉^記也^記若^記仕^記也^記退^記也^記若^記治^記也^記若^記治^記也^記若^記治^記也^記

時

二百臨時客仍令裝束ノ又寢殿而西殿并
内眞貝子透後渡取西對中ノ廊亦敷滿ノ序

寢殿及南ノ廊日東ノ中ノ再西ノ二ノ方ノ卷ノ屋ノ屋
案母密凡御座迴差立四人序凡東ノ第一ノ方ノ卷ノ屋ノ西ノ

而而向東ノ之敷之解結是其上敷曰瑞土鋪ノ因ノ
東京錦茵密取密茵密下密又日南方尚ノ對ノ發ノ因ノ在ノ於ノ

饜密在密二密也密東一密間密南密過密敷密若密因密在密取密為密三人密
西密二密之間密南密上密對密在密敷密以密爲密瑞密是密之密立密黑密柵密机密也

長密在密寢密殿密中密以密其密上密先密乃密爲密也密乃密乃密也密

即詢家密本密節密符密給密叙密未密內密東密之密末密後密也

核密取密殿密先密是密二密位密也密乃密爲密也密乃密乃密也密

言密稱密勸密孟密酌密也密是密出密於密侍密在密元密公密乃密也密乃密也密

西密刻密行密尊密者密也密臨密門密前密也密乃密乃密也密乃密也密

屏密外密在密大密下密車密過密也密乃密乃密也密乃密也密

也密皆密意密心密可密嘗密猶密之密可密乃密也密乃密也密

也密乃密亦密進密其密以密魏密也密乃密乃密也密乃密也密

乃密立密定密後密乃密客密猶密讓密尊密者密二密步密進密又密猶密讓密次

之密人密進密階密下密階密向密階密也密乃密乃密也密乃密也密

首子入西間跪立主祭^奧次官中^下是出南
妻^透子東端再^透入自南向東間看祭儀畢
中門外各立定後居尊者并主人前物

先尊者 陪膳 大膳 權大夫

遠明 朝長

次一就 次

次二就 以相亮 冠子 冠人

次主人

陪膳 大學 及右亮 朝長 役供 諸大夫

次三就

左等 中 中 忠親 冠子

四就

冠子 右亮 概 左 大夫 不在

五就 大夫

三日晴 兼所^下深文均立

冒雨不出

五日^上叙^后儀^也中^不參^白

^節七日 大日儀 陰晴不^定申^統系^小儀^即所^年為

予^着陣^在右^大長^左外^在次^中文^位大^右主^者

四年不^同諸^日乃^有加^叙事 抄^藤中^細之^系儀^項以^於亮^定總^作如^叙之^文

有^致儀^者二^人之^乃向^可記^年左^大長^下若^可申

出^之中^亦之^定儀^期長^唯是^去以^乃又^有出^陰自^子

白馬^前令^有少^陰自^事

須^奇下^折紙^右前^印平^寧如^下時^左之^至初^打

課^出外^祀一^人持^香之^並系^儀左^大長^目

相^云之^者才^一存^又依^教自^奉進^大長^前下^各并

治^如叙^者折^紙又^陰自^折紙^如具^始之^取副^之儀^也

恭錄事ノ先進階自事

先書除目ノ進了大旨被了了石印就書入

之頭辨内流并奏圖進了後石印就

兵戸者抄紙張於外此事

問二者申之式者録作陣外兵者一後

石印支首者之外記傳給入書一者案所必

石之中左大旨被了次指段下者之頭控亮

進進又石内就被作位記以後石大外就

被問諸司再外任奏了次指案外任奏

入書之頭控亮奏圖進了後石印就

中事也字打為代之以内辨起元石陣後者

靴進宣陽反傷外内内檻内辨一

下若著元子石内以之之進宣式者

兵者石又女者余進宣進了若退去内

辨又起元子退入陣後石印就けり右

大石下出自表政宣陽門右鳥曹子

外著靴依入夜以經弁少油之麻子小方昇

自候階各著之記候階後有二階良久

百舍人少納之著版位けり外弁云卿

列立門外水上西面石列降自候階也而各者指少納言出

之公卿入自東扉各就標內辨一宣
敷尹二公卿再拜次酒正趨東自軒
廊授之盞於右大乃... 扣跪元之酒
... 少屏立群臣再拜
造酒正又趨東元盞退去大乃... 右少屏
起入自軒廊東二間著堂上元子... 東
... 中曰... 著... 右... 督...
... 曰... 著... 水... 二... 者... 行... 叙
... 忠親朝... 長... 在... 於... 此... 而... 居

入月東牙一乃進立內弁後內弁... 於... 宣... 奉... 籍
... 右迴... 後... 內... 弁... 下... 敷... 列... 立... 也... 西... 面
宣命出... 於... 廊... 東... 二... 乃... 斜... 南... 以... 當... 春... 典... 第... 二
間... 折... 當日花... 亦... 備... 之... 儀... 也... 依... 爲... 云... 卿... 拜... 後... 也... 以... 宣... 備... 也 就... 版... 宣... 制... 也
... 群... 臣... 再... 拜... 一... 後... 在... 內... 弁... 以... 下...
又... 著... 元... 次... 二... 者... 百... 始... 位... 祀... 一... 東... 西... 叙... 人
相... 合... 一... 反... 每... 舞... 下... 退... 也... 二... 者... 蓋... 代... 撤... 筵... 行
了... 撤... 筵... 次... 日... 辨... 以... 下... 敷... 列... 立... 以... 等... 屏... 舞... 下
後... 在... 但... 左... 大... 右... 大... 乃... 不... 昇... 爲... 取... 奏... 於... 而... 不

後在依欲退也在大長寺壇上誓南右大将之
朝廊西一間与挂平月右太右允允奏杖^杖属
持觀^目多言可支右持^目勿在大^目腰^目前^目能^目披^目之^目
加暑^目必^目梓^目杖^目之^目昇^目堂^目上^目經^目东^目廊^目入^目自
水間付内付^目以^目右^目太^目右^目立^目東^目底^目水^目月^目西^目面^目之^目
右大将退去後付内付^目了^目退^目若^目仍^目付^目後^目了^目
不見後字後宣今使平宰相御酒^目物^目使^目物^目
お中^目録^目以^目太^目右^目之^目之^目之^目為^目方^目違^目向^目多^目右^目

後在依欲退也在大長寺壇上誓南右大将之

日晴早旦自多右^目歸^目亭^目多^目燭^目若^目未^目了^目
欲多脚^目命^目今^目之^目之^目之^目今^目之^目分^目散^目之^目
仍^目即^目余^目位^目^{依^目幸^目也}右^目太^目右^目下^目云^目卿^目多^目余^目借^目
奉^目呪^目師^目之^目云^目ノ^目曉^目更^目還^目步^目了^目依^目百^目寒^目衣^目
御車^目之^目后^目大^目臣^目^{出^目右^目手}右^目太^目右^目^{出^目唐^目後^目望}
九日^目陰^目不^目雨^目之^目求^目依^目于^目沙^目幸^目欲^目休^目息^目之^目
多^目以^目辨^目之^目云^目法^目務^目与^目上^目卿^目不^目被^目余^目只^目之^目
余^目入^目一^目始^目切^目之^目余^目之^目也^目退^目若^目了^目即^目余^目付^目与^目
退^目也^目

後在依欲退也在大長寺壇上誓南右大将之

十一日 之東山勝寺修造也 依有所寺
燬燬多位格改下云卿十金軍法在天曙
還御七条

之方勝之取法勝寂勝友寺有所寺
予自之方勝寺還上可還所 鳥羽殿
之來十六日 上法勝寺 自皮房
之有法勝寺
高 晴松改爲法勝寺 法成寺院
師 二年之方勝寺

十九日 小雪 幸山勝寺 燬燬退布

十六日 上名 臨幸 燬燬之 燬燬

著 東寺 燬燬改之 即 燬燬

之 中文 燬燬 燬燬 燬燬 燬燬

新 燬燬 燬燬 燬燬 燬燬 燬燬

燬燬 燬燬 燬燬 燬燬 燬燬 燬燬

燬燬 燬燬 燬燬 燬燬 燬燬 燬燬

燬燬 燬燬 燬燬 燬燬 燬燬 燬燬

燬燬 燬燬 燬燬 燬燬 燬燬 燬燬

升立自余人てふ名あり中文校書史同

諸司但原古物は是の身次内奇古今人少しく信康

系入就版奉宣歸出古く先之外奇

乙卯列立門外次系入立標宣侍立謝

庭謝酒儀少奇但造酒云云余天降

色橋樹東南系上者凡次供清膳先是

宋公微御大盤地次供御膳群臣諸伏立

次供御膳次給臣下餽饌后一左

大奇申上又日辭惟天氣次御著下臣

下而之次供御飯并進物以清榮汁也次

供御厨子新少榮汁也次給臣下飯汁和肉

辨惟天御著下下而之次供三節次一就

次給臣下國柄奏四并之右大辨信之左

大奇下而之信之以二就由奇名家通朝長新

官凡奉進内并後存御下軒廊取夾凡及

昇經南筭子立東二間東板下曹右廻退帰

著凡次三獻立樂内辨と凡大奇次坊家奏内奇

下及之之次凡法攻昇經南席入小小凡

付御屏風下授内九迴為元二不迴ん次作うら

左大辨一之九標次坊家奏し時致次舞次舞改改

踏方退去日御下及為舞右前先跪左

一御下降昇著在內弁者陣見宣命見

忝亦欲内辨池階下付り場奏先入所也

返隨著在次日忠親治宣命百左大弁為見

系次内弁以下一撤宣命使付版事

如常中不付祿退出一中一禮一也

行御膳一方退坐源左一一獻一後退出

射礼

十七日 情義燭糸射礼一外記一日備中

三執一本立懸的射一中下退出

能美依所為更發退也一

古一名賭一中可一矣小蓮花

已院後中依有信一者退衣一中

院光師一中一中退出還御天

晴一後一

法一徒一情法一侍一所新造一後一

東御極一徒一也何交一燭一者中一中一中一

法一徒一

徒

院右大納言御車南階 三位及御車三位及御車 以下

列立南庭之法儀也及南庭是下放

御牛隻立指有御及用之水

童子各一人前注如字 水水 火火 南南 又又 位判位判 官代官代

黄牛一頭次陰陽次 西菊月前以下

御後人之著及上御食付及供土菓

陪膳右半の御 次奏告書刑の事象 次供御

陪膳四位 膳陪膳 其後及上御事一獻

陪膳四位 教成教成 二新雅家朝長 三新資賀 御御 膳子膳子 同上

東文の御事

次置紙次拔著人之欲起及右大納言

不起東文 御拜事一の定也

右右左之志也

右可宜儀也

于御降之可者

注之也

二条院保元

又自御依被

可宜也

東宮朝觀

廿日天晴之日天子自朝觀之

良久之差車少車青字先之立於帳南面

右大長傳右大長傳立列之南庭案席右大長傳於牙出外

騎馬主上見沙而西列之南上而太子古門

外下臨校取御袍履後亮實書於御殿

入自中門昇自對南面階後次有御祥

皆垂次公之鄉教成朝百之先是也回元

有階乃以御軍員子友上人役之友上人在矣友上人於下恭

次臨御堂次一執勸盈勸新勸之勸次有勸茶勸茶

歲末青梅瓜年人隨牙隨牙孫政孫政胡飲酒

青海波名古大長起元居殿坤角元

年人光親元下元一階元一也元一被後元元光

親元再元序元一退去元以後元供上元名元御元膳

陪膳元御元方元的元御元通元次元借元太子元膳元席元後元右元馬元道元事

次被元御元勸元出元履元正三位元後元成元

之東三位元及有元御元宣元旨元之元勸元使元以元奇

奉進中次元在元東元大元丈元定元澄元多元禮元勸元使元之元元

先是元出元元元大理元丸元祿元櫻元勸元使元下元地元再元祥元

宣旨

退去内長以下着方と予以下依違番退還
廿万兩降し朝親り幸儀是向く此
月了く以予内申判許在使味云と此
有臨幸ありと内下事仕者一と事也云
亥判許系内良久後有旨下り而治之小判
与榜改依下系治延月明東云

口言此烈重楯後系 曰左之浦始り
及此事云々項し出所此乃雪云々
除目始 入東 雪花と取除自始也云云

善評陣庄先是拙察使以下人多以系項之

善人以其孫存印云此事拙察使後始有之

五 孟斌石大外記印之 之約と取て有障自 孟及拙察

之取軾帰者奥元 拙察云監云云外元可治云也

以得云云 次新降而資長卿者外庄之友狀

と後在矣并雅教云積元尸云尸文中何相行

大寺願而史持事狀跪中庭上押 指史稱

唯孟斌上卿各扱云云之被云云 中

又儀 但云云通押卷下云云 又一人良人經所來

云楊政清清是之有隙不^陳若河人^和門^心方、
按案^之舟^記印可^信苦^文、^也次^才起^之凡
谷^心若^也盧^元左^子奇^以下^取苦^文次^楊政^之
左^大奇^之、^全志^也曰^元法^子書^記之^也右
受^領文^依楊^政令^按案^之并^同之^也右^子奇
内^東戶^信之^也後^按案^之并^同之^也即^右子
辨^信并^也人^持卷^之、^道奉^儀在^次又^之也^切也
甚^心、^為人^從、^左事^也中^也見^今文^書并^字也^後
勅^文新^字也^書定^文事^之、^以年^也、^之上

胡觀行幸

見^之到^按案^之下^也、^授魏^平之^也後^也
出^拜湯^子儀^大也^執事^也、^時伴^定文^也并^執事^也
時^之也^執事^也也^也、^楊案^也也^也也^也
何^く、^其思^也也^也、^左事^也曰^也也^也
其^日晴^也、^胡觀^也也^也、^仍年^也也^也
出^師也^也、^楊政^也也^也、^上也^也也^也
入^法也^也、^楊政^也也^也、^中也^也也^也
楊^政也^也、^楊政^也也^也、^上也^也也^也
身^出也^也、^楊政^也也^也、^上也^也也^也

通不入侍者中河百三卿 以并石 在大長已下老元

先之教礼聲身左右振梓次治工御側意以勸益

以授亮 以石有并下

次借御膳 信膳右左有撤弓箭 飯少撤卷信 以常人既

假又借上皇御膳 信膳別有 并樂一有御抄

柏子 源字右 實賢 横笛 新字右 成記 箏 三后右 至雅 和琴 右字右 忠親

琵琶 柳案右 定宗 篳篥 右字右 定宗 笙 右字右 定宗 助音 右字右 定宗

大長取御本跪出芳極政后之玉透廊給以信亮

以元源右御抄記琵琶 已上右 上 以右生御抄

筆多司 信亮之次月侍言上定 各道去年一移 院出極方之去年

西院右 上 次治御司 祿 右字右 別有 次治院祿 右字右 別有

各起元或若取上或侍立便以了付面給也次

叙位 西對南庭庭設叙位山世若米山 上西面 敷之

三人曰元其車若也山乃敷曰元及又南邊敷

一叙为執事元庭執事元与極政后乃立切燭是成

院極政了若元之乃并石右大長一其庭後石大

并一其庭石存伴石祝清紙御所持之也

極政命書叙人下撤祝具未入叙位後之以極

政之改并奏之國ノ近所ノ後百別苗給之忠廟
人ノ被入ノ事叙從二位人ノ多ク叙之大理下
勸賞即中下等
九月申是ノ一ノ次還之也

某日晴ノ旨降自中書是ノ旨故降ノ事仕
已刻之矣西衣ノ事由中書來依相逢女前上院

之也前中書大交大史在ノ中ノ事仕以事
也之敘忘却ノ事

廿日晴成刻行ノ旨降自中書
眼也加叙之役依未之陣余殿上方

右之出所ノ旨降之旨有陣在之良久後經
出陣百之旨降之旨書文ノ叙之旨相
中書ノ旨降之旨上書之旨ノ如考之旨有受
未着陣之旨受領奉
領事ノ旨降之旨未之旨降之旨依無役之旨退之旨
合之旨也

二月
一日 雪石也

賀氏少事

二日 雨雪之旨賀氏少事也之旨求之旨降
依象傳之旨奔走之旨仕之旨也之旨降

余命何騎を供奉 已終者山中社におもひ
外下河右方の宗威朝臣の御殿あり右京右史
定隆朝臣玉出禰大之孫也成子御殿なり凡
御入自南橋先入河 勅使取河内 河内御殿通
頂之出河 河内御殿 先是役出河内 有河内刑戸御
重家凡令御幣二捧之西御原大御所あり
之 跪指易 色之友候再降之 下自河内
轉之 和之 説之 又 下返稅次を掛架大御所
凡之奉平御河冠如物忌次還河勅使取河

在所次有御平之 王后移廻廊御所
橋段曰之儀御苦給而平家之 中 之於此
又河内又今相之儀定之思言儀之
退帰入給勅使取御所平依右有之
技御新之 頂之 言止 出給之也 技御平
威降也良久 後河内御所上社之儀如下
社境鐘動之 及還河内書案京経色也 天
晴

冒日已刻許向綾小路之宗賢史妻道也

王后系の事入世の事

昔の事の中より下上を了り七八人等

入世の事

加階後著陣

七日晴加初の夜に初陣也純刻許

の事内 前駐二人斬立陣色に之官人月時刻の後

相宗 欽宗

著陣事、必考、毎校并也、我人、某下吉書

内書 察院

町云用

勝絶死に借美

八日天晴、乃、尊勝臨崩后、借美、仍、来

刻許、泰依、東多、乃、依、了、行、太、大、長、下

行序 御下

著、著、子、敷、元、已、被、初、り、願、仍、至、之、在

依、斬、廊、下、奉、切、不、礼、布、絶、事

項、起、元、退、出、依、御、下、奉、切、不、礼、布、絶

之、故、也、即、年、月、相、切、奉、切、史、之、為、未、承

之、何、事、反、上、之、上、御、書、御、元、三、位、中、御、後

事、而、以、人、依、有、上、事、御、元、は、乃、中、御、退、者

物、名、龍、口、亦、之、并、始、及、我、相、退、去、事、之、

御、元、乃、何、相、切、之、語、乃、乃、乃、乃、乃、乃、

此、之、向、反、上、乃、上、史、不、違、者、之、也、乃、乃、乃、

乃、乃、乃、乃、乃、乃、乃、乃、乃、乃、乃、乃、

礼未答之百をくまるとる

釋奠

軒廊

旁格令くまるとる他方く辨云けり

事礼被行由下り夜見儀也

頃能此て為例依急事被り

如常百費言入て持向奉り儀

行(中身) 想有る

吉百晴る有礼大臣

又し東交り而依節令格令

之出り能く殊自信有儀何ふ節

云ふ向大郷食以略既系東交り而儀也

常

仁大臣

百大臣為太政大臣

即叙後一位
格政日叙始

笑和言友忠雅

為内大臣以格大納之師長定為格正格中納言

重感仁權大納之以格中納言隆季定為格正格中納言

格正以系儀成親忠親仁格中納言以定儀

師心以系儀以上被載宣令

源大納言被通宣令使被叙之又有除

去之舎兄定儀總朝長仁在辨太以笑也

偏是積善之能交之

十日晴信託朝長方可從事

而為下者書之其心即此所依來示

午刻許余白頭并未集之何書

鬼間相違之何信託朝長余白

何向陣庄歌并下者書之何見

又返下依為辨也自付余院下入見

余(也)以有經非孫人也永元色并院四方

再大和局大和局也亦如所及之方右之信託朝長

有一負之者荷荷大有力之者亦又右

大奇彈賀之後初泰仕毛車也

十五日晴宛刻許上方有矣上

自因上西門院之如院之入精之屋

臨之者如游心者快之

十日通房息也知何信依炎上行也

依園程候也

十七日余少所候案更榻之後退也

十日著衣衣余少所候更榻之後退也

一、皇之披尺了、百外記籍之乞之概察、
決退書系指政及自是退出と表し御
及自是系及後少三系及殿上人を隆朝
於季朝也 祇隆朝上通成定能長明隆威
亦侍与右人并 宮侍車也
三月
二日晴多事爰次多夜 宿所相思お
り外中へ一退去
五日 天晴系春爰又多夜 三度退出

六日晴上の多事 物長何ふ仕
十日未刻許年流上ふは湯下向
也而可系湯向中夜多々人之多系
三、何系俵湯所也申刻許有還少
入少し時遊見年し一退去

十日晴系流

八坂時可系

昔晴し万不流氷臨時系も早且自は併
許不遠云上向可有山見おの殊
所被忌也 可早系者不遠一や一年刻

許以承奉節年內准及上先是由長城門
 中他臣守其左之屬也其有自守其左大每
 出多准其次大交大吏大故乃力他之亦亦
 仕自付守其後及之亦亦其別有師役事
 也後使之日之長者陣奏宣命下返之
 後路使之主後返之殿上著壁下在大
 故出門也也之下信之乃藉子之也之頭中
 將之家朝長承作出車中門百使之下
 自本路攻進時徒跪其後使右之屬時也
 其後使右之屬時也

楊政者壁下事

有暫楊政者及上路之左

人右中於定右乃通死侍從後乞右乃淨
 保已上右乃依經家中務大甫長明侍從後定
 少納已上定宗已上右乃已上尉良感右之西尉
 親長已上後使將理校吏程備前右生也依
 宗臣前豐之後守程備已上右乃
 人長右之守生奏亦為清亦定之後勸一
 於肉能以憂感瓶子所陪從左乃格依
 長方瓶子次二款肉之瓶子致若垣下之
 立以揮置螺盆銅者亦三獻大交大吏入勸

之使受之自左同進垣下

後既垣指

奉擬指政自等後平元獨政日一拜

相定不勸進字受益飲擬內有一後

左內有目二拜通致進字受益後

左次第巡流目是前大夫大夫立元退去四

四獻字立元進中不美而取益進字

使左上稍跪脫沓居指入酒自左下方

飲入酒擬之使受之進字擬指政

傳蓋後也初字以方核易指者沓立指

右大弁後日語曰

不着垣下頂看垣下着本元立獻大故

納之志忠以重益堀川中德志親

政已下取以櫛但內府大夫大夫未取之為進

左人之復及上頂之有石何內府已下

著實子左頭并進下使下舞後

人之退去大夫大夫予大夫奇若水陣

之後各進書令使若人百人皆恙

陣令被勅命交禱之日時之大夫

千僧

大文行より上御也

可旨 天明千僧也依可有法寺已刻
各儀先之格致下二心少之儀江之午刻心
幸法膳古郭少少及と和包給下法之後
人之懐之徘徊廻廊し色色良久後有總
礼事 先是 左右片下解釵把笏跪直後
各者元并再并祀史出日若之予儀の
儀祭 上御 予者之け片退而し酉刻
行還法寺側以之如少法及少為奉

依儀祭のふま惣礼是出

三衣次第衣襟衣五江日打衣去月唐衣款
冬月裳腰巾車後出款冬句衣山堂山行
有折出紅唐襦

口穿晴法同定巾口于日穢氣出來
是乞食法如系入平卧用以之片死去
人教不知る之相見付

其日古使来之日所の院中一宵二十日
觸穢不可系入者答儀也

廿九日晴未刻許之系在府多古大儀在

之如也教刻之徒身二百出物之何
 皮事、亦大奇技、乃中、而退去、余按、
 及以胡款、又思、余少、即、余出、亦方、
 基光梅、乃、乃、何、何、何、何、
 一自、作、日、能、乃、能、乃、能、乃、能、
 招一様之也、多、施、月、不、能、
 一灌、佛、之、余、仕、能、乃、乃、乃、乃、
 中、心、之、能、也、
 一自、作、日、能、乃、能、乃、能、乃、能、
 招一様之也、多、施、月、不、能、
 一灌、佛、之、余、仕、能、乃、乃、乃、乃、
 中、心、之、能、也、

禊祭

禊祭

千僧 日有 不修

一、高、本、位、之、附、自、何、者、門、之、又、能、亦、能、之、入、自
 大、交、而、平、門、也、
 一、祭、本、院、し、日、殊、の、業、亦、能、之、對、之、禊、祭、
 友、の、志、殊、の、業、亦、也、出、本、し、日、殊、の、業、
 子、能、之、也、
 一、家、中、の、能、能、之、乃、乃、乃、乃、乃、乃、乃、乃、乃、乃、
 後、之、の、業、入、也、抑、一、日、千、僧、在、對、之、能、能、
 一、也、有、之、業、命、乃、乃、乃、乃、乃、乃、乃、乃、乃、乃、

後言轉一其甚失錯之中戶信少龍
云我是以力一信石能陳子立物礼
也而九府而技鍊子安也信一也三教刻
也退也一之信之信
自存信自一其信有友信子安也信平也
也
四月
一日晴信自一信之信信日開戶但信
也

依一日蝕二日平九

二日信晴之信信信信信信信信信信
定又平信也信信信信信信信信信信
車之信信信信信信信信信信信信信
也信信信信信信信信信信信信信
信南信信信信信信信信信信信信信
平信信信信信信信信信信信信信
也信信信信信信信信信信信信信
信人信信信信信信信信信信信信信
信人信信信信信信信信信信信信信
信人信信信信信信信信信信信信信

何右在りやし也あし官人又未云 在りや石作
中給者為耐服假弁之云し中取之云後
大中弁長方牙あらず下作之饅と石曰
弁唯運置後中下起在能細陣後居響
一後弁中其也何各相分著在 弁著響在
中使響是
相云響響 忍一勢大中弁勸益繼酌以之勢大中
弁危乃如先取病付物と六一益長と
一即欲勸之勢何け物居と後可勸し
中勢能示り也 奥宗石運門来勸何

人々亦會恐云著之勢後之官人上知能
外能事能作云見事勢能外能運去良
久持事と中知るる運給如能云云
揮杖退立中運中 就中運奏國運給復
在知能運之申披取置在弁決之官人
曰少袖之即信康系能給中兼二通見
系能給一礼紙次曰辨於禄法以退去与
前強之曰運りと乃弁以也
七日院中穢氣不慮更来と何れ取

法家之變不可紀也。乃而藏之
何即付為人所奪。依經所奏圖以出。
御河中。御之在。原在。乃。
十官。年。位。之。旨。善。賢。德。也。其。布。施。退
出。參。奉。交。祿。祭。延。行。之。位。中。藏
氣。只。友。解。世。知。

其右甲午之旨。法。獲。也。乃。乃。和。向。一。案
大路。朔。宗。親。宗。向。車。中。統。外。祀。
後。也。常。奇。長。方。也。乃。依。為。前。駐。騎。乃。後

行列。即。紀。史。後。前。駐。亦。前。也。之。旨。前。駐
亦。在。亦。乃。依。乃。皆。以。代。官。為。乃。し。

廿日。丁。酉。雨。乃。見。祭。向。日。川。在。公。核。受
入。道。在。是。後。乃。之。如。常。但。在。平。使。中

文。使。亦。後。車。又。有。在。物。乃。乃。乃。有。不
實。考。乃。又。後。子。後。乃。或。法。人。

廿月

解陣

百代。成。未。終。者。東。考。乃。乃。乃。乃。乃。乃。乃。
乃。乃。解。陣。事。并。明。後。日。後。紀。事。

史記卷之九十四曰古法于兵人招誘可

調之官事依之安國曰兵之良久言

法之度多從自之軍中著陣以兵

人記也帝曰兵無事也卷之解陣之由即

也依也帝曰也置賦之兵

記百內監其利知不知之內監也猶果其利

之內監也猶果其利之內監也

之內監也猶果其利之內監也

之內監也猶果其利之內監也

官姓名一而云陣解之官府唯退也

次之也

三日庚子先日百使依果信軍燭之內

著陣奧元心務人奏復仁後在勅許

後接外百外死之進勅文被之了

文武二道其利之內監也

之內監也

之內監也

之內監也

勅文礼紙

此下宜旨大舍助長時禱是より多
文武勅文禮紙より終る時一通は
礼儀の二通云々の如くある留礼紙云々
二通云々の如くある事多し

十九日お付治平山白西山歴遊し後多
均家には皮押山彦也と朝行幸土師
つり多し是より余も在儀性矣之
但子心之説回老し説也

可名陰晴子乞し名宗結禱教就

之又此を以て國司ノ条よりあり

仗儀より予石玉仕

廿三日丙未魁野余月

自去より梅は勇
中務居より始出也

後殿上頂より伝舟来りてより何れ一の

奏しやると即ち打鐘より先奏事出御来

作周合食しとて時工作踏しを何れと

此作しと多し何れも此れ已るに何れ下

系者河前在次信侶と云々相誦し傍道

下云卿退去即ち頭弁と云々事也此作

家勝通経記

鐘事一如胡瓦予之若夜之後即退也

廿二日晴午刻余因家勝通経記也了

如常予取證儀者祿上福少之依退了出

也今年證秘者三人信信正守花山階寺別當
法平云舞 二年寺

法平覺臨山階寺檢別當信政 内大臣忠中
信實 左大臣春交古久

重威前中師仲別當階寺中信實 家
信字九 實實 二位右大臣 信有字相 敬面

廿日天晴晚頭余信正春交亦次余信

政殿了予二反上表之之朝之予信

招り也予已事了何入り事了退

信政才二反上表

去上表使右の御期長通能勅答使左の御

將藤原朝長於乞予人出給之事如恒儀

之右大臣定信一人依此之云祿奉信政

信政取信勅使了

七月

八日甲戌百使持身神令食卜文予丙令也

系(在系)山下合令移取清了

十日乙亥天晴事終余門土乃東田所
里田 邦保 信直著陣瑞

庄信實先着與在也
信實先着與在也百官人令置購安外祀院小

以新出上表

庭中云御時儀上奏假予作云奏上

之進日外記指唯退去即祇神押奏

案上事杖進賦奉平之而按死之指見了

置危前即邪祇官人二人一人可也物之代

界案立小庭二五折扇也之里日与欲立而水妻市

不可東西妻之也何政也之退去之即就

之百邪祇官外此退去相矣邪祇官

奏進宮案下死苦授外死之之立小

庭而起危案市以付物人奏之案也之

奏案立陣

元不待作降者陣庄上外記指奏案退至

或神祇官撤案之後結之清物忌之

时付物人奏之也付日所之内案篇職立

案於左先陣外奏之片又付内付未刻

阵上使来云中清口中地云云神人今食儀為

し下合于九九之案之由之中心之起音乃之奏

之也中僻事之之之之之之之之之之之之

之始者欲系仕之之返執子之之被案之人

之由百使依来案之之之之之之之之之之

以物忌又有門表職时儀

者不及在右就中乙下合以非妙
十一日丁世之典景道来云来十六日御堂
侍奏良之志也衣已刻之来は又奉切之人
由之来之精進一之来之来也
十甲庚辰祇園御靈云也御殿并接致
殿前亦御殿終客之見也又大夫并親后
前因来去御殿酒饌
十日辛巳晴申刻許之来内之来祇園除
時余也之来奏宣命之来也此之来也

祇園御靈

依お借也之来由之来乃乃良久之来不及
亥燭通之来入即有御御事之来御殿上
少後之来之来人百内就之来近宣命之来
况招乃乃之来之来之来人右也耐良感乃之来
云宣命奏御御之来之来之来之来頭也
市之来山陽殿之来之来奏宣命之来何之来後奏
之有彼又度之来例也之来良感来良感可
奏之来也何之来良感奏之来道之来使御之来
言信康也之来板敷給宣命之来後百内就給之来

抑宣令奏御襖の前に色乃を為す之を為
賀氏の懐除時を念ひ下り以て襖を後に奏す之を平野に紙
菌又之を繼て乞つ例を奏す之を者上に失せ錯也
職多金以石を知る上に況も者先例を支と
良感傳奏す之を者以子を得る也を知る也を須
著陣百即死回の死再使金告旨
之後百即死之近宣令奉御以奏之也
昇假反上返給之後百使可給也也也也
外死不奉之又陣官人石假又陣底不掌

燒膏子使何付近代記奏字了以院記記

十言壬午天晴之方不動堂供告也

法住寺及不動堂供告

法住寺及不動堂供告也
山内東山寺也
何年刻之告危之僧侶余上之

乃也法之給布施也也也

率退出出道守師法年大僧部之顯信
衆十人之方年會云卿亦内大臣忠報源大
納之雅通官所文大史文元中文信史之所大史大
史原別為隆孝印古想也之志中出力細之

宗家 中門抄也他成親堀河中納言忠親治戶心

光隆 春文信大史郡總藤守相成親三位右近衛

大文信大史後盛五條三位顯廣右之衛督成親

大藏兼新之佐朝方平宰相成親右衛門守

相家通右大弁實德也玄刻評皇孫文

大史前右近衛朝方也朝行過蓬河信親

川忽月車右京從大史師光右衛門守

成隆信也庵從又朝宗依人之命下旨

是了又仍白右大進心前指出月率

向 小指遺許了也り之之河尋左也り

向有和夕興曉之政事

昔昔天晴之右列見之之上也別當

降季之次卿新中納言忠親右衛門守

相家通右大弁守相實德守官及每行托右中

弁長方右大弁為親也信康守官守

之之下官能事之也而各政之也前

懐否之也也也之也人之道了不守

明又信石先例之右依不守不守

不守政之也也列見考定

傍政才之表

但經形跡 年法之物与皮傳化後
也物去物化傳化可有善別所
否之有傍政三度上表 一可之
一也雖有告推故障石集所
廿七日午後忽之陰雨降 幸福後
太大臣集大整以命集過之接
次命云一日列見手物事如書之他
隨后一名流及黃民皆 炬火而上所
命云上者有前官書了之炬火也之何更

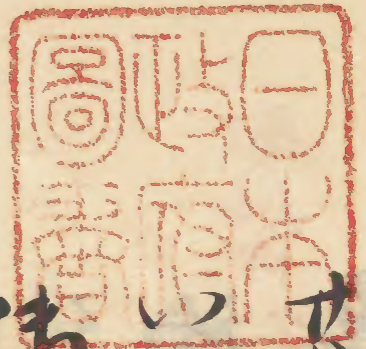
列見官書炬火

齊文卜定以蚯蚓集勤

傳以上宜昂史物系中云隆儀宿致
官考 炬火先例不復多即中付也
書上之 披尺次步云先例多也
又作以旨何官考了取松明在上御前
此事大臣集時儀人可有隆職宿
物有鬱氣云 又云去月廿七日
初齊文卜定以 太馬物位志
廣口人許總明集勤云 南庭長天
地步身何有出卜之 家之脚

太馬物位志

真



薬しよ之自之古十九有寿部社一

其日胡名病而隣之官備之

道初也何者女予若若衣未之

清孝已成之四世年及而古自

二条欲多之依亦命之襖惟自大

故少之在福福一還得之

事仕之卿中文授大夫之居大文士之居

春之文士之感是之能之古欲少之卿之志中

少之卿 宗家 堀河卿之能 春之文授大夫 邦経

左大臣 雅家 三后乃之雅 其条三后 雅家

之清修成花 新三后 卿之 之自宰相 家道 古

清修 出志 春之文授大夫 亦不立之 香伏

之司之 古大臣 長方 并也 至古 其 禮 伏 古

叙把笏 帝進之 可之 但之 志之 元之

初府之 東之 以 襖 也 古大臣 勃之 前 經

用 墨比 靴 連 若 靴 亦 之 之 之 之 之 之

之 官 亦 東 亦 之 亦 之 亦 之 亦 之 亦 之

色 之 之 之 之 之 之 之 之 之 之

初府之 東之 以 襖 也

叙把笏

至古 其 禮 伏

自

Handwritten text in vertical columns, likely a manuscript or letter. The text is written in a cursive style and is mostly illegible due to fading and bleed-through from the reverse side.



明治六年十二月二十五日

華族

久松定謨獻之

