

玉藥

廿七

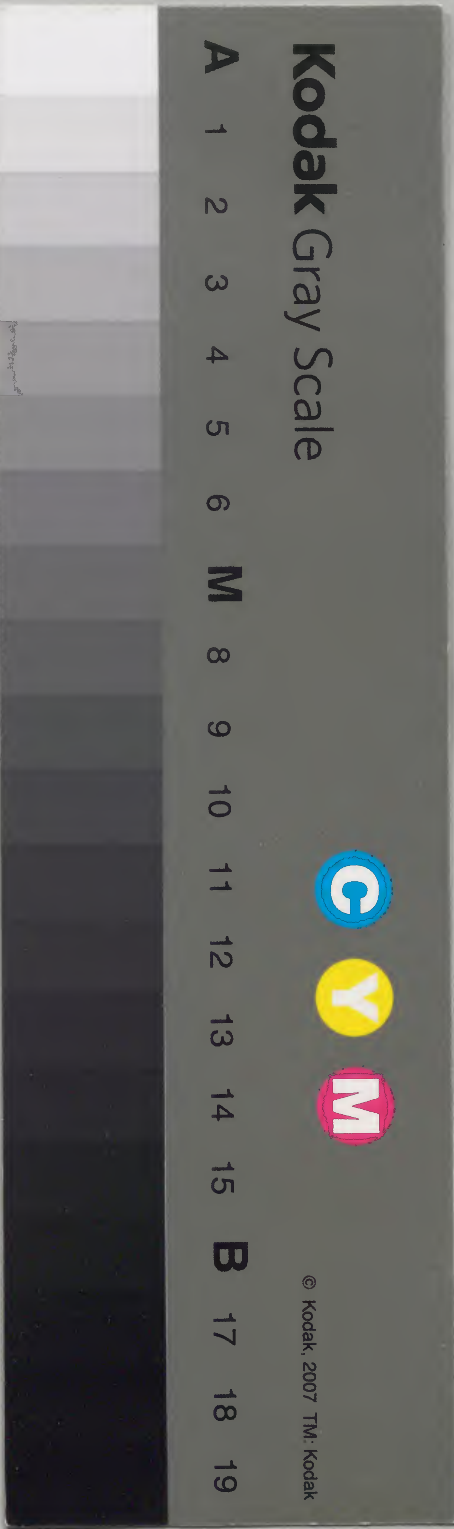
和書
10061
號

和書門
類
10061
號
函
30
架
冊

內閣文庫
和書類
10061
號
30
冊
三架
函

內閣文庫
番號 和 10061
冊數 30 (27)
函號 162 36

内二二六二九號

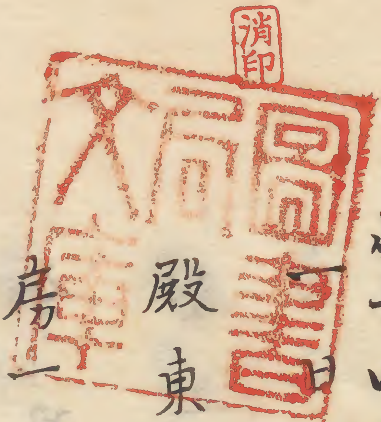


永元四年三月

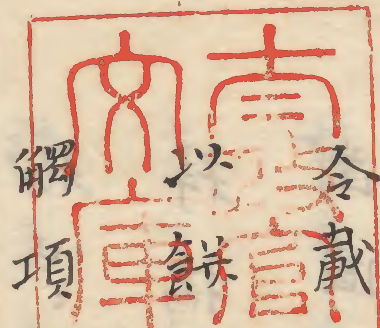
庚寅天晴風靜先有小兒

戴麤布於履

殿東面妻戶有此事余令戴之直衣冠也女
房一人抱兒一人持餅蓋一人持釵先取餅



各戴亦蓋取之祝祠官位カタアセ命幸カタアセ



以餅三度當頂了則以蓋返給女房次取搗
解項上長押步搗三成搗



三度次取大根觸况頂訶皆如此了又步搗

親房調進

孔母也
錄三也以小為下

午茗蓋

丙一三六二九

蔣松折枝如衣首蓋

敷

二色置之槁

大根同入之件餅須用大切也而執柄家

物之仍雜叶之間用尋常餅了明日明後日

料槁大根亦入折橫款之次不故裝束見

萬固如恒女房同之祝千秋万景而已

今日院拜礼珠被忘之由有聞仍款忘

泰之必僕位亦近泰不待具可泰之由大納言被

光緒二十一年三月



京都府立総合資料館蔵

言二位中将亦在座相次人之多参催殿上

座于收更燭以後亥刻園白被参坐侍倚子

前但侍倚子也撤广頗早速也遂例七相次

右肩参上催殿上坐次園白起座被参侍下

方之小暇園白以以亮被共出侍由仍右肩

被示自下福起座由仍皆以群上無明門

代外身座与雜人倚被押倒諸御於其下看

靴了余於了場殿代著之各列立

西上如例小面

次園白著靴被進立中門下以頭亮清長中

事由不取供佛裝束于出淨之後頭亮即去

今度不著靴係園食由園白以下進立西上

園白不練儀拜舞了即出諸卿皆頭歸拜

中門廊大納言多以退出了者內府謂者

府曰有淨者祇候者可退出也頗伺內府事

歛示可候由仍退出了然間者府有布芳仍

以取事經言被申於園白曰依有不勞雜候

內弁不事園者可退出者返答之一切不可

事園者且九大將被伺候歛仍逐電退出了

出中門外著靴者入宣仁門代著左仗真座

相次權中納言長兼卿宰相中將忠信別當

光親木卿串著座此外源中伯言雅親伺候

者雜寫無人又不可事園也以頭亮清長胡長

束就余座下方作之内辨余取笏頗向座

下小指頭退之間余如本居直頭退一次中

起座者廻自柱內移著外座川寄下龍裾

於座上方

件裾未長押殿幕之故實也

此間隨身臨

宣仁門代籍下卷前音次取笏召官人二音

官人於宣仁門代籍唯入同戶跪候小座亭

伴云執官人稱唯退去持束執數于方地余

密伴云皆直

女後法性寺殿伊流皆悉如地尋常人以扇直之

官人

直之退下

以真方

次召官人伴云大外記召

女官人稱唯退下召之而大夫外記呼連參

折入透後殿當間進南養子跪階隱東間申

事由徑本路降中門內皆脫進園白前年氣

色出中門外著脊不後本列向公卿列南面

立無揖次園白以下進立南座

園白被練者身不練也宜

內府練未園及當而階東開柱立之右府以

事也不足言之下

下列其東

公卿十余人列立之間殿被立拜

西方二位中將忠房立中初言

言後殿上人列立之後齊踏如恒次公以下

臆殿上人未群出了次園自以下徑列示序

出了紫檀地上唐卓几摺具其輛用瑠璃

露者之珠然物也大綱言以上依雜人狼藉畢

中門內方余右府相共參東宮則徑御前

參明門院御方坐上達款座先是借御甚

多參入小收退出下沛息而御方直參御前此

間御席供云之陪搭女房也則退出參內入

左邊門陣作殿上端座先是內府大宮大納

示仍著束帶筋釵紫談平緒帶會日紫漢

程付奠袋束一息參院沛而

日於途中先是園百被參云之此外

無人也仍暫奏春花門院沛方也陳對屋

良平御外未參件人即伺儀仍言談小頃之園

白被參東宮御方之此間久之漸奏集仍予

起座出中門邊而依無便宜入之御座簾中

在座公房門口之御門口此後內府中納言良平御來

小時圓白自東宮侍方得奏著上達初庭西入

面事戶其間弦性二時無音而不始不審無

極良久權右中辨宗行奏簾下申圓白云已

出侍者仍人之降之吊同起座降中門外列

是侍者冲門外狼籍仍以隨身圓白同降中門外

執柄長於降令步抑者立中門西砌下次申次春官

大夫師經御進自前示氣色侍出眾中

門廊外皆脫脫者於地入妻戶進中經對廣庇也

稱唯退去廊六位外記入外任奏於宮有禮

衰持奏直進著軾置宮於板敷端予置勿加

真方天宮天宮天寄於前天禮幣天開宮中天

二宮天死天之九手持又似右并披見任府未

二人載如本卷之天名宮中加禮幣天不天

卷終之收道宮中天外天記天退去天次天

官人召取中其詞云頭亮天方天小字頗不

圓禮召之官人稱唯退去向侍而方若之小

晚頭亮清長胡長來著係實予笏又右手

左持以左手押遣莒以莒下為頭亮取莒予

此以奏之諸司奏一諸司不具以上侍而亦

或無法司不具四字者出侍之既於下知歎

正治三年故殿如元永二子法性寺及維之

出侍於清長微唯退下以頭亮取莒著軾

莒莒於板敷端予置笏於真方以左手引寄

莒同礼帛於莒中二重押折天取文天晚

向於真方同文以九手持真以右手取端方

是口傳持廻於端方當前小披之以九手左

合眼于清長之人作之令儀列日余微音祿

唯卷文音中卷加礼帛入莒了未卷終間

頭作云諸司奏事同食了者予目之取事退去

此間余取笏以官人召外記六位外記奏

候小庭予目之外記祿唯進就候余笏右手

下持以左手押遣莒以莒下為外記外記

取莒不結申先例也余作之列日候ハ外

記祿唯款退得氣色也余密心小暇夕外記

苗又作云諸司參內侍不外記不祿唯良

去次余居直示長兼心曰外奇亦仍各起居

了

予揖天著香天九廻之天向夜又揖天經柱

肉出宣仁門代於馬道邊著靴前強有長季

又以番長兼奉令押笏帝上二寸二三分置

實飯取笏歸入宣仁門代經小庭并之茹腋

戶未進中門邊仍著宜陽履兀子中門北也

以之其後入中門傍砌進立於前揖而居

此不進出不止前以內侍除東櫪召人余

起在教折微音祿唯了立揖傍砌進行身隨

相從進東上躬入軒廊東間軒廊只二間

氏宗戶懸下堂屍入軒廊東間仍出入東間

南面苗立刷衣裳平借木皆容心出同間南

行經楊樹西邊近代或經西或經東下定余

經樹東邊頗步出依入夜頗練始可在口傳

練始之後隨身不斜西練行至九伏而頭
追分在軒廊市處一丈許去南云々而今日
五六件也家說多一丈許去南云々而今日
胡床甚立之上有裁樹依殊無其程為此
又恒也苗之進西一尺苗之尺後聊退為下
例也苗之進西一尺苗之尺後聊退為下
胡床西五六寸自腰上之漸力之先突右
許也
膝次突九膝一降了漸起天先起左膝次起
右膝如本立了又突一天一降如箭也合再降
再降了
右向乾一揖三天兩三步練方廿

二一練出天九輪右方廿二練
口仍九足頗多進之右足頗斜練於練始
少進之兩足進寸法不同也
取練苗此後值身入軒廊東間西面苗立
副衣裳西進孫東階傍古欄以右足為先不
是也經南庇東面妻戶西進依母屋帳狹兀
母屋是入我產當間自兀子下方進之產前
例也
揖而居片半二竊抄兀子居也元子自逃去
子例也或著夫二兀子以予願產上方權同

門其細間門仕則東中門扉鳴陣官人申

開子申次同願先上間圍司著者否其刊圍

又ルカかん又ルカかん庭以申著了由次向水天笏司羅寄

鼻上此石音色可訖入氣又出凡

又人又出又又人又出凡如此三噫氣了又

召舍人如初大舍人四人同音祿唯少細言

家取如替參入乾版除願庄上見立定了向

小笏又若達上當鼻上程如上簡願

切句又音未可出也樣作也又音未可出也次女細言稱唯出東中門更

向西高唯次群長入東中門列立南庭音庭

床立上首以咳色系列立了由是定例也音庭

又見皆立定了更向小笏又音未可出也當鼻上音庭程作日

志木尹一音也志字長群長再降次謝者之

儀如例但謝酒之拜了更立酒正趨來之版

相跪返盃取笏一降而立是定儀也依酒

正有障以內望為代官是例也次新源年納

言以下昇東階著衣次浴膳宋女冬進又宋
女二人各捧盤一枚受之自西階給內膳官
人陪膳宋女茵就草墊次內膳司稱警蹕經
胡床之間參上地同予以下之在案 魚揖宋
女取侍授信膳宋女之次旁取居云於余
作之蓋警自西階可返給者如地皆信了予
向沛膳信了歟由於信膳宋女申信了由則
余以下各居次膳信膳沛膳自西階信之 不警
蹕

長不
起 腋沛膳予問餽餽信了於否於浴膳宋
女帛申信了由仍自衣衣合眼于走親御保
云餽餽早二光親下取催之次內堂未昇殿
信餽餽信云無人之下不居之如保居了光
親取帛申上予立帛乃居向沛而方惟天靴
沛著鳴予以下應之其儀先帛以揮右履下
是正說也尋常說道倚次之著 不建
大 大警又他人皆如此 上七人 更取上
如飲食了居大盤以存之著了次予信膳

采女令供所飯須居下居餽餽居了者取事
然者內并何供了亦供西方催行次并可供也
否也而不供仍不蓄攝也采女未供地奉所飯等
如例居了申供了由次又向進物而所厨子
所供了亦否采女申去未供准了早伴可供
由仍次弟供了采女供了由次弟伴光親
御云飯付早之光親款下及仍余伴只及可
被催者仍石內豎伴之內豎未拜飯居之飯
雖人不著不可居伴之令居之采伴隨人較

也又采居以前先撮餽餽予按多置大盤上
了則肉豎撮之而居之也居了光親申上予
惟天氣如初所暑晴了予以下應之
其後先以米箸已共之之箸小肉計去器
以以右手取揚天以右手按箸天寂把了取
天又飯了小分矣天入汗之口過之寫天如
食天如奉置大盤立著於飯次予伴采女令
供三篇所酒音免不給長下次予同一獻供

屍下天如奉之箸於飯一問二獻供了否
於宋女一伴奏儀催之則勸余以下身余取
盃同事如初大皆飲了余又核著下核取
笏起磬折向所下方奏曰大夫達三門酒給
公所揖入居在宰相中將在府外否於中
細言長兼卿之答云件人不催也仍予正
笏石之右部近儀司司差系胡周忠信卿進
立予後予不顧面伴云大夫達三門酒給

如此伴予笏一揖右屍下立箸如前忠信退
下化法人後於歎余又問三獻儀以於核
宋女申儀一曲次伴光親曰三獻次內豎勸
之取盃同事如初大皆飲了余又核著下核取
著巽角兒子召外祀伴云之樂催儀外記退
下催之奏入音色之間後於女奉揖於右
屍下立箸一如催國樞儀仍不記席左右各
奏二曲如前樂終以次予接箸不核取笏起揖

右廻于出柱外自南廂東行降妻戶長右足

先降東階傍小方入此間隨身奉前音次出

軒廊東間又隨身令取下重瓦傍砌進行經

東中門入自陣腋出遺戶此間隨身下重

瓦次渡小庭乃著靴懸片履於陣端者板敷

召官人々々跪候小庭余俾云內記宣令

持參官人稱唯退出召之次內記揮宣令於

扶持奏就執六位持奏者作大內記可持奏

恒事也 余置笏於臬方以左右手取文置前

內記定披見了置前月內記取宣杖

出宣仁門ノ次余取笏又召官人官人來小

庭余作云外記見奏持侍官人稱唯退出召

之歸六位外記揮見奏二通元日之禰法持

奏之候小庭予目之外記稱唯進就執奉文

皆之儀執余置笏於臬方以左右手取文置前

外記定了披礼帟取文侍後見奏披見之

置傍方以次侍從見參加礼帛小卷天加非
侍從見參皆卷礼帛ノ相加宣命一度ニ給
外記取之挿一杖片多口縦挿宣命卷
以見泰木二礼通帛挿今片多口同候挿之指
入書二通之也卷終當宣命
外記挿之退俛小座此間余取笏起立無挿
王起取王立後乃揖七經小座暇出遣之
居後揖王共無也
此間隨身參前音又一人取下重履相伴外
記經砌下小行進弓場殿立小面藏人春宮

大進經高自奉無名門代内ニ立タリ余少自
之經高来立系前弓場腰ニ挿笏帛押タレ
挿也 余召寄外記取杖授經高方ハ皆ノ方取之退
去此間扱笏暫入無名門代懸履小板敷待
戰事小暇經高俾集仍小忌退立弓場後如
次經高宣命見参ヲ取加文杖来余方余笏
以腰挿笏帛押タレ方ヲ取之返給外記
取之退此間經高俾集予扱笏經奉路相

伴外記此間隨身取下重屣又追前入中門
更北行經砌下入自軒廊東間至才一間南
面下立天東階下也大內石階首外記
進來書杖又取日瓜自前欲進仍自東可進
手夾笏於左腋按取艾許小披見了返給見
參了取副宣命按湯昇東階停而人妻戶
長押先九經往外自下方著瓦子有揖別
當在府外否同長兼卿答從由仍正笏召之

右云來皆同否忽胡片光親卿進立予後予
九手作持笏以右手取宣命
自府下方微之著給以文下与光親卿如指
笏取之制易漫者以予起身依畧候不可得
揖右廻出柱外東行下妻戶長押先右次又
降東階俾小以此間隨身蔽前音以出軒廊
東間隨身取下重屣進行於梯樹邊列立南
庭小上西面予當宣長兼心以下當予後列
命殿位而置

立排里内座狭殿殿作陣官令撤龙仗胡床是
例也而未作以前官人未撤之仍吏不作也
次宣令使下殿 有曲折 就版位 也版而立皆
宣制一殿群臣再拜又一殿群臣再拜舞宣
令使覆衣予不覆衣不唱禄取退出夜款孩
更之上窮屋之间忌退去也故殿行記云檢
宁治九府記多不條禄而仍予不條禄可退
出云々

得家之後嵩固如例又有戴録奉其儀在
端隨身亦著瓊

今日左右近侍一員如恒 在也府生番長各

舍人四人 裝束色々 元之不給當色裝

居飼四人 當色下給也 不平礼是又例也

前馳五位六位八人 隨催出

隨身五人 番長以下給持袴 下福之負參德野仍石加候

車副牛飼同給裝束

作今日浣，拜禮園白進庭中。被練次右，不
練乞可。宜次內府被練，不足言事也。未聞及
事也。不能左右之，傳同院作之，不足言第一
尾，終人也云云。
謝在降殿，胡床殊多立之。胡床與樹之間，只
五六人許也。然者，內各作陣官，退次於令撤
胡床一兩可進，須又此事，猶可為也。
今日因奇，世呂不難云云，志為收之。

二日辛卯 天晴入夜，晚之雨降，先有戴餅
事如昨申到，束帶。想鈿釵先奏浣，以爲人入

見奏退出，則奏春華門，淨方入簾中，女房借
云只令浣後，淨方之則退出。奏東宮
淨方直奏，淨前小時奏，淨明門浣，淨方借後
上榻，女房退出。奏淨息，不淨方有步出，以退
出已上同，不也。奏七條院，依召入簾中。南面
暫退出，次奏，因依召入額間榻，女房退出。奏

宜秋門院須撰帛退下屏家齒固如例隨身著御食如昨

三日壬辰 天晴朔間雪花不出行戴餅齒固未如例今日女院為屏分涉方遠後涉此亭入曉屏涉聊供涉膳余候涉共網代車前馳布衣半童遺之隨身布衣少々相從上官列參進見參如例傳同昨日出行之間人々少々來々々天却今々知々

依涉方遠行幸春日殿之々入夜雪甚飛雜然如晴列立南庭之々但取笠之々
四日癸巳 晴今日上皇始涉幸七条院依先日儀已割著直衣冠冬浣儀上達御衣先是園白在衣園白被命曰候正涉幸何日哉予答申云九日之由不傳兼也者被命日未蒙作只不傳兼也以外此間事重極息給者又被命云去秋涉方遠行幸令供奉給歟如

ミケリヨ

何余申云聊指合事催之乃不出仕催之者
此云房卿来着相次大官大納言参着又九
条中納言良平卿参入移殿时刻之後乃将
家副胡长经廣同白依在上達了音過之廂
并透後殿市冬西方依为卿御役也件人過
前之間云准卿問云出所刻限若或歿家副
答否若成也前大相國孫春文大夫所經卿
子息也衣裳文ヲ千カハ也是彼家大夫之
後着文也之ノ尸ニリ也令着也

當世才一寵人也卿二不養子云々小暇自
所而方小面輦走来称出所仍人之起居於
便道可着半靴于中門内方著之其後又
經數刻不出所不知何事小暇出所先有久
用事在室胡長古府以下列之尚庭面上西
次差所車廂所車於南階圓白進跪南簀子
次流司二人進寄懸步板次圓白進裏所簾
上皇出所於簾外所直衣冠為也字又

河園白褰之先是諸卿前行於門下騎馬
始自大炊序門東行至東洞院南自行至三條
西行到序而東四足下諸卿下馬入門列立
殿上扞前先是殿上人列立序車宿前以序
車入序此乃殿上人諸心亦在地以羗序車
於中門外東戶下良久因自進參以廡官今
見之則參入褰序車簾帛下序次入序之而
家副取序釵進入簾中之卿亦昇殿園白右

府余亦假上達了各自奉人之徘徊殿上
邊如晚新源中納言親雅取序贖物出東
方授院司之受取之給廡官之次余起序
著香今夜不著半靴以還序如例於高陽院
入序之後參東官帛卷序息不序方退出序
家卷入之卿

園白 右大臣 中官 大史 公房 大官
大納言 公經 中官 中納言 公

府在外府外紀奏未例也相次中納言
良平卿奏著此乃古府以官人召外記有被
同事但不知何事若何諸司之次外記不申
馬以代官事歟仍問件事歟若又作代官可
早申之由歟外記稱唯退去次又以官人召
取事宗親參執經檢內不出小庭依兩儀乞
但從出庭却不可有惶
內年召持笏付宮取事取首內年奏所召奏
事并馬召代官及侍裝束可改兩儀由未歟

不問及者此乃六位外記奏小庭申代官其
詞云內年宣云誠必リヤ外記申云其官代其
心誠于儀用伴云儀分々外記稱唯退去次
取事返給外紀奏內年結申必恒頗非結申
樣歟如何
召奏事例食人者內年取笏先例不然取事
皆作了退席之
向取目之又伴云馬以代官次拍一人不儀
取事伴之詞內年微唯卷文入宮取事伴所
卷入之暇可申定兩儀事同食必歸退了

次内身召外記下之作一之事如例次以亮
清長胡長來軼下各二通内身取之軍前

又給物與同取之軍前如何先例件折與直

入懷中也去遠失也作代之例如形先作如

中取出信也而令遠例之事自懷又作止位記人

以退了召亮親卿之起身更進著者上以

又内身目之亮親心進來内身前給下召席

給折與如何須先作加叙軍密給折與後下

名是例也又亮親卿取之後亮以內身作外
無便宜歟

記令進視外記席持卷墨卷儀而探先例以官

人傳作外記令進視墨了後目卷儀給下名

也而給下名之後召視去遠失也每事必雖

小事有遠失去不便子細詳入道教所記并

故殿所次身件以身先年彼借之取也

投見預如何加叙事猶與他事可推察歟

次亮親心書入下召人四位記者以刀切出

了此事先例式如此但京極殿淨流必作參
議摺除也而不作是人似與故實也書了返
上内并取之折帛同光親卿後者之後委被
見摺帛被見合歛皆見了折帛入懷中頗
遲之歛次石外記令進若下若入併若石敢
率奏之如恒次光親卿後者甚遲之也遠
失也次石内記仰可化位記之由追了石并
古少并親房奉軾内并作可改淨裝束由了

此間余記我向中門方与見物也次天皇御
南殿次右近次羽川陳是遠例也内并給下
名於二省之後計陣例也四職事追入了不
是言之余并中文太夫中納言良平卿春文
大夫所給卿亦於并中行事障子边見物也
此乃内并押笏帟着靴進立中门外令陣官
催内侍依遲之歛留内侍進東櫓上先是内
并催几子杯内侍進出之後直進給下名也

而先兀子之奈是遠失也。古外事也。今日失
礼甚多。如何之大。不覺也。古有若亡一
肉。待出十。後起兀子人。軒廊內進東階。下指
芻。昇一級。懸九膝。給下名。退立中。可後芻取
副。下名九。廻。終。奉。路。還。著。兀子。召。內。監。二音相遠
次音顯內監稱唯進。唯。砌。上。內。每。係。云。或。若
吉也
廿。兵。省。廿。召。廿。內。監。稱。唯。退。出。召。之。二。省。羞
數。割。不。冬。信。迎。憐。小。舍。云。云。而。難。人。也。一。切

身。天。內。每。指。芻。云房卿云無左右指芻取宣
也。先例也。此家皆如此也。
命。授。見。返。給。令。指。杖。取。之。參。進。奏。回。了。還。下
階。授。返。給。內。記。還。畢。後。在。宣。命。入。懷。中。以。召
舍。人。音二大。舍。人。稱。唯。少。納。言。家。暇。就。版。內。辨
宣。刀。稱。召。少。稱。唯。通。召。卿。參。列。內。辨。宣。數。木
甲。辨。臣。謝。身。謝。酒。畢。殿。著。在。中。文。大。吏。余。九
系。中。納。言。木。階。中。門。廊。心。才。四。乃。簀。子。西。面
當。軒。廊。間。也。又。無。字。欄。立軒廊。但位。次。畢。殿
有。便。宣。也。

著者 先是余禮中官大夫日如地可著也者
性寺入道 大夫云先例未同者余著先例是法
此化信 大夫曰尤可然且又吉例也則可准
依理也 依理也
依理也 依理也

宣令使給宣令 大行口中細言 定通卿漫

了下殿列立中門 依兩儀也 宣令使就版

宣制為候群臣再拜宣令使候群臣後

次叙人本位記拜辭了退出又群臣下殿

列立中門拜辭人漫拜 親昭拜也 余下後

不參拜二殿之後參入儀砌下內每宣曰式

人若廿式初參進跪指筭膝行惟內每兩以

先例多儀而及內每給下名如例式了給云

退後奉列向內每宣兵人者廿兵了參上

內每給下名如前給退出次內每皆退出中

門外吹諸獅著外兵 大行口中細言定通

中文大夫余春文大夫九桑中納言未著靴

懸尻軒廊當向中門廊長押見內每化法 西面

次天皇御帳中倚子逆仗警蹕子居胡床

内并著夏湯殿兀子因侍凉東横召人内并

起微唯揖兀子南西二步南進天向西揖于

再降揖于經砌并旋以石使之立之人軒廊中屏

東階著兀子雖西面兀子一脚次催開門申

之用次向圓同著否申著次起次下階之西一

間南以官人伴下持參宣命於内記則持參

候南砌指寄杖先例中乃猶内記入東间身

内軒廊為見白馬奏也西间柱令隨身催之

左右馬丸持參奏仗并立砌上北面史生

持硯俛允後余因左允揖寄杖白木余捧

笏於腰以左右手按取于被礼男真端取

合天夾人指于中指之間天披奏至者取

筆允保筆進之余取之加署各二字返給筆

允取之入硯返給史生取杖俛址召余卷奏

文加礼男宣卷之召令持杖於允指入厅

多口先取之退惟以同右先指寄杖余取之
見之不加署也但先大將不出仕之暇於里
才加署也不見如何大吏也如李卷文此同
右先持定杖退下又目先之指寄杖余指
入于斤方多口于取養仗依長令隨身昇東
階小行入母屋小房西進至所屏凡南頭不
三尺取之杖二二步之寄天嚴身出涉屏風
以左手授杖因侍侍在杖右兩二步之退授力

笏九迴神奔路退下昇中門廊更著淡皆退
出歸家

入夜大綱言來謁之良久被停于下
今日出仕公卿

知府公房余師師師良平定通

公清書假名以弟見之忠信實宣日光

親木也見若幸也

八日下酉天晴今日

幣二枚 裹之如之文 上下押返 丁以幣捻結
上下押返 丁以幣捻結 目上并文ノ卷返目上
下書作各 著也 入夜喜信大納言進返目上
殊所秘藏由有伴乞其真之第一卷六日令
進了而昨日取返給也 加余令進取帛被書
所判也 恐悦無極之生涯 面目只世事也可
恐可悦之
今日所濟會始也 先日依催雖可卷返旧事

之指合之房不出仕 終日可卷由令申了
入夜喜之冬頃 下上吉田本所社甚候用
者畧也 八葉車牛童遣之候人五六人許也
余迄終始著衣冠取笏是例也 先冬吉田所
社於一多后外下車直進所前著衣 豫鋪圓
爰氏我事宗後持珠幣余取兩順再屏如恒
依畧候不召神主只隨作用之是常事也 小
眼返出

七日裏書云

傳同右大臣不奏拜故奏以前儀容妓可

冬進由依人告更下殿取奏云云遠矣也

可言不足言之

傳例今日女叙位也執筆九大臣云

九日戊戌天晴今日法勝寺浴正仲幸也可

借奉之由兼日有儀大臣御教年上借奉

度之然而為大臣者每交隨身純風流可有出

衣也所幸早迷之由有風例

夏燭之後著直衣為色豐文指費頃可看字

何事者亦冬院半車兼酒身上獨冠兼福

出紅步衣兼金銅步車輪丸端袖以漢衣代之以紫系絕車

帝濃山吹下約五人色結絲也

衣兼馬大納之馬也而備取也指泥障不張口加

例用舌長足踏舍人裝束赤色夏衣移

馬舍人兼芳番為色衣辰朝如例雜色

三人相具不平礼

皆信上達初衣先足園自內府在衣行車之

南階下二西一兩院口方一兩院款出行之間

余於中門內方著申靴帶鈕取易進之南庭

公房以下五六人也先穿彩女院行車內

自余皆前行

府儀行車寄書御川出之南庭次寄院行

車園白儀行車寄人乙下居地帛乘行也

余以下前行於門外騎馬其路如例至於法

性寺東門七階門下馬條末也

十日不出行

十一日庚子天晴朔以兩下今日除目初日

也仍冬內入在清門陣款著陣之乃大臣以

下階列之弓場依兩院列無便道出思是堪

出塞入水門儀年中行事邊長兼以在件不

余見之先源大納言取視舊冬進宮文置圖

衣前去因衣一次後衣以九條中納言來

許願遠

呈官文以前進之大臣之不足也便道先
例多第一人官文著所最度之後取官也而於
可取官文不數割徘徊去遠失也則取官參進
呈之膝行居ノ又膝行又居又膝行如何余
所教三分膝行居之先年級殿作之每友居
入是見若而不似隨伴如何且又失也深出
所口中細言次新源中細言取官文如所
此是寄官文在而向按易後者又一切不膝

官以右手川下視官以左手加額官官右手
先例也而只以序手呈官如何以寄視以下
於下願早速致殿作云指易之後款參
進之暇押之今令遠被保如何奏用返給如
本呈替如例此間因府卷入以下亮清長申
事由於園白勅許之後參進著因所此事
先例未詳雅實之遲參無危者卷遠著
大臣亦園白取御氣色台之内ノ大キニウキ君

仍違著因身而今度儀頗無便道是失也

遠例也此同居火櫃衝重中內豎三人任之

右院官衙申文

冬儀離之儀否向

先例也

之退也四取未任一問持冬在相取之奏因

指笏之如例以義人取九中拍經通疾取

盃進勸圓白了三大長巡迴了內相目余

畢笏身上奏進就大長後笏入懷中

須指笏也而依

也畢說取盃後度飲了移吹人取出笏小取退

行在不足言之不能九者

裏書云

宮文人皆著衣之後拿進著衣依衣狹定通

御託衣以奏儀一人漫衣之上右關白

奏進著簾下因衣關白依作右大長

其句九大

君中下九相著衣因座以右者府如常以依作

在相被入才一宮文書於以宮了投見關官

帳

後見之是故取計統也

軍替其而觀其而以九手取

高寔來召九相以下取易同之次九相以下官
人召外記六位外記惟小應九相作曰莒文
惟一不記唯選小取六位外記出取莒文列
立小應左相以下起列立弓場殿代右相
小應東小間如何不出二間右相
余以下皆出二弓了右相
細言西上北面參後南上西面莒文列之後
九相揖諸卿答揖著殿上於少板製下次
右相參之同前次同白以下著沛在席余揖

給大臣小忌押硯以下於身下進寄指易以
九年襄沛簾以九年川出大間莒密沛簾不
右居板敷川迴取莒退後身是前按易是在
川硯已下以大間莒置替硯莒了取易惟依
作取大納終畢身上以如恒惟不見及依程
遠也終了正笏惟依作此同宰相中將
寔宣心持卷昨日下勅申文大臣取之紀之
于時不知何程仍如此大臣同余下揖起身
于時不知何程仍如此大臣同余下揖起身

十六日晴踏奇幕舍也内每右大臣此日取
事告示無大臣出仕内多可奉仕之由而依
不勞辭退了然令右大臣參入為悅之
十七日雨午晴不出行自大外記師重特
送除自外国鹿竹木投見之無殊事
伊勢国權同秦国未
返上控中納言若羽臣
長兼元年給信乃目
平群郡滿任
返上控中納言若羽臣
長兼二年給石見大目
有更便
遠江少月紀未正

離列進立大臣取指顧外記方々之納言
列立進來跪余指勿於腰削衣裳取菅以右
取之釵右手揖諸卿答九廻中門帝東縁下
柄上程持之揖脱沓於地昇脱沓上懸膝於杖敷端昇入車
寄戶御席内小行自透後殿西行昇廣廂東
面戶右足与先副御簾西行於御流以右右
漸離御簾斜西進列右大臣内大臣内左内
跪天為先右足取窻之膝行先進九膝三

夜居入天星前川烟暹牙一因就前去水五

退膝行先退向乾按勿向水起以右足歇止

立之向向坤立是放寬也終奪路自黃子者

納言有揖次春官大夫師經心以九象中

納言良平心頗似魚口仍以清心尤不足

言以易川直下重裕又乃候西起人來泰

後一人著衣後園白以下依召慈因座如夜

前次下給大乃著其儀良近取大乃清押張

任府
改任
駿河大椽内藏宗弘
於中納言若系朝臣長

上總目立若宿祢友負
於中納言若系朝臣長

少目若并然武不給
良元久二子給陰奧

任并秩滿代
九進大乃若系朝臣

下總少目若國陰
當年給

石見人大江清志
停兼元二年除時内給河

播磨檜椽取上國滿
九進大乃若系朝臣

濟波大同若并友清
停九進大乃若系朝臣

若井国
正改仪

裏書

十四日所齋會也天晴此日所齋會竟也

仍未刻署束帛尚綉銀奏官八省燒失後庭

此礼入郁芳門有又帛官廳東門等於此不彼行

署北廊其儀入自西隨身褻自壇上東

行署端係端半帖也余召之使二音

召使唯ウツクと云唯壇下余頗願下作曰

外記召召使唯退下召之外記六位入東

幕儀壇下余如初向今交正向下作

只西リ其同無指法只諸司皆參上リ只上舊

外記申云春文大夫去所以中細言最宰取

未可冬入於上薦者無冬上之人者問諸司

具否其同無指法只諸司皆參上リ只上舊

外記申儀由余作云儀日他人不作此詞

只目之而二系殿并殿令作此詞給也仍

仍之者外記唯退下軾本在才一怕後西面
而余欲著座之乃召使無左右取之置余座
頗上以仍向上薦參否之後無令下儀若下
然者此何作召使可令下也次予召使召
行事每其詞行肆每召九少亦定之入南
幕於廊左東一處著軾余頗向座上方何象
傍參否其詞行肆每召定之云當取此
奏上如式文者余云然者可被始歛定高諾

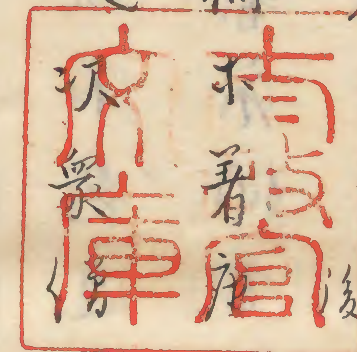
仍余作可推鐘之用其詞鐘此向春文大吏
呼理卿及宰相公清卿參著并退下作史云
推鐘次并公何言外記史著出居座又式尸
彈正著東西廊座此向檢冰遠使可著座中
座也而不見近代皆如此云云此召仍正卷
進款著座仍余作召仗公卿著座之後川列
可參著者召使向傍辭作之次余以下起座
出自西幕隨身褰幔入北廊戶自廊內西行

昇正广壇上
余隨身
冷東南壇上入自夜當

向署在
后
春文大文

夜寧相
如前
后例公清卿於壇下脱

遠失也
川列
冬上署夜



[Faint bleed-through text from the reverse side of the page]

