

参考平治物語

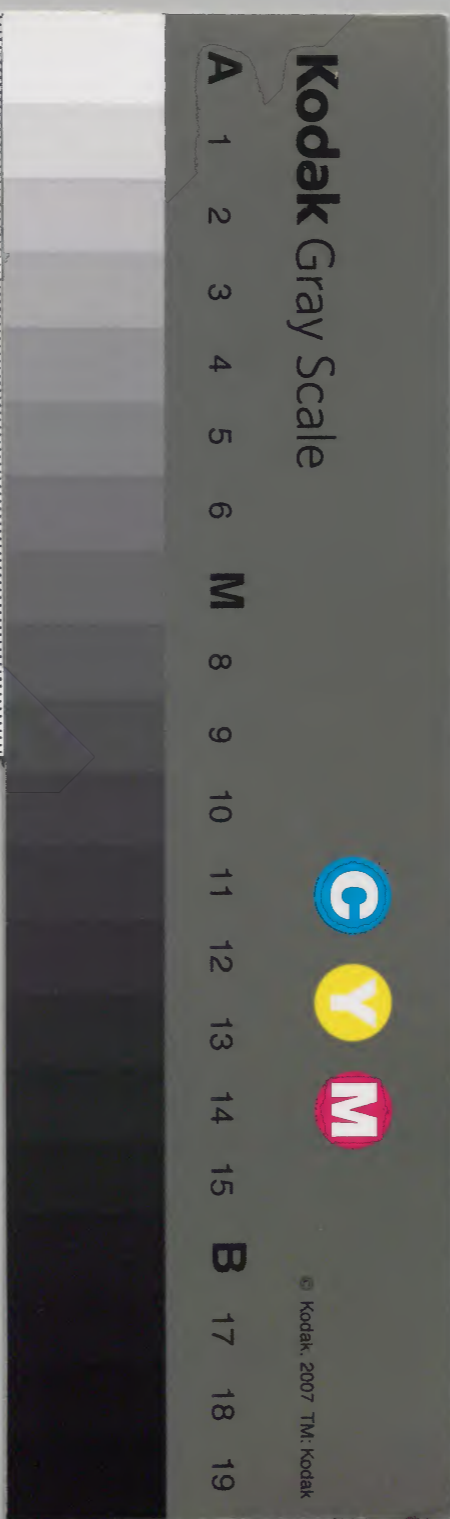
二上

和書  
10037  
號

和書門			
10037	號	函	架
九	九	四	一
六	冊	冊	冊

内閣文庫		
10037	號	冊
六	冊	冊
二	架	架

内閣文庫	
番號	和 10037
冊數	6 ( 3 )
函號	166 357



綴じ部(喉部分)の文字など開きが不鮮明な箇所あり

參考平治物語卷第二目錄

待賢門軍附信賴没落事

義朝寄六波羅并賴政心替事除、漢、楚、戰事

六波羅合戰事

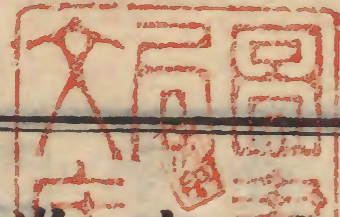
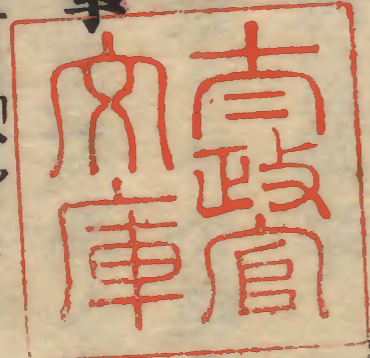
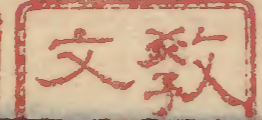
義朝敗北事

信賴降參并誅戮事

官軍除目附謀反人刑罰事

常盤註進附信西子息遠流事

義朝落著青墓事



參考平治物語 卷第二目錄

丙 一 二 五 九 四 號

義朝野間下向并忠致心替事  
瀬朝下著青墓事

參考平治物語卷第二

常陽水戸府

待賢門軍附信賴没落事

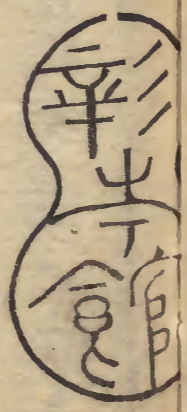
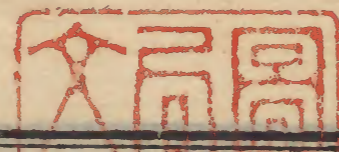
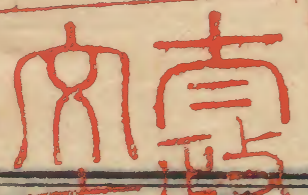
去程ニ六波羅ノ皇居ニハ公卿僉議有テ清盛ヲ

召レケリ。紺ノ直垂ニ黒絲威ノ腹卷ニ左右ノ小

差テ小手。京師杉原半折烏帽子引立テ大床

頭中將實國實。京師本作真。半井本作直。ヲ

以テ仰下サレケルハ王事監コトナケレハ逆臣



参考平治物語卷第二

滅<sup>ハ</sup>ヒン事疑<sup>ク</sup>ナシ。但適<sup>ク</sup>新造ノ内裏也。若回祿アラ  
 ハ朝家ノ御大事タルヘシ。官軍偽<sup>ク</sup>テ引退カハ。凶  
 徒定テ進出シカ。凶徒。京師本誤作清盛。然ラハ官軍入替テ  
 内裏ヲ守護セサセ。火災ナキ様ニ思慮アルヘシ  
 ト仰下サレケレハ。清盛畏テ。朝敵タル上ハ。逆徒  
 ノ誅戮ハ掌<sup>ニ</sup>ノ内ニ候間。時刻ヲ廻<sup>ラ</sup>スヘカラス  
 然レハ定テ狼藉出來セシカ。火失ナカラシ條コ  
 ヲ難義ノ敕定ニテ候ヘ。サリナカラ范蠡カ吳國  
 ヲ覆<sup>シ</sup>シ。張良カ項羽ヲ亡<sup>セ</sup>シモ。皆是智謀ノ致ス

處ナレハ。涯分武畧ヲ廻<sup>ラ</sup>シテ。金闕無爲ナル様  
 ニ成敗仕ルヘシト奏<sup>シ</sup>テ。京師半井本並云。清盛  
 モ。争カ攻滅サ、ルヘキ。况朝敵ヲ滅シ。逆鱗ヲ休  
 メ進ラセニ事。時刻ヲ廻ラシ候マシトテ出云々  
 出ラレケリ。主上御座アルハ。皇居ノ御固<sup>ニ</sup>清盛  
 ヲハ留ラル。太内ヘ向フ人々ニハ。大將軍ハ左衛  
 門佐重盛。三河守頼盛。淡路守教盛。侍ニハ筑後守  
 家貞。子息左衛門尉貞能。主馬判官盛國。子息  
 衛子息  
 右衛門尉盛俊。右衛門。京師本半井本作左衛門。按  
 後者。盛衰記云。盛國子越中前司盛俊。愚  
 管鈔作盛國子盛俊。盛康盛俊。蓋一人乎。與三左衛

門尉景安。安京師本本作康。杉原本一作泰。前後不一。新藤左衛門家泰。京

師本難波次郎經房。杉原半井本並作次郎。恒任載同。三郎恒

房凡經遠經房名字。本書諸本前後不一。系圖不見。無所考訂。瀨尾太郎兼安。京師

本並作兼康。按保元物語。本書作兼康。諸本有異同。凡本書諸本前後不一。未知孰是。伊藤武

者景綱。館太郎貞泰。京師本。伊達太郎直康。半井

書按本書第一卷。主上六波羅行幸段。貞泰作貞康。諸本有異同。與此又齟齬。未知孰是。可并見。系圖不見。無所考訂。同十郎貞景。京師本作實景。半井本作真景。ヲ始トシテ。都

合其勢三千餘騎。六波羅ヲ打出テ。賀茂河ヲ馳渡

シ。西河原ニ控ヘタリ。左衛門佐重盛ハ生年二十

三。今日ノ軍ノ大將ナレハ。赤地錦直垂ニ。襦袢ノ

鎧蝶ノ裾金物半井本云。三ツ克打云々。打タルニ。龍頭ノ兜ノ

緒ヲシメテ。小鳥ト云太刀ヲ帶切符ノ矢負重藤

ノ弓持テ。黃鶉毛ナル馬ニ。柳櫻摺タル貝鞍置セ

テ乘給ヘリ。重盛宜ケルハ。年號ハ平治也。花洛ハ

平安城也。我等ハ平氏ナレハ。三事相應セリ。敵ヲ

平ケニ事何ノ疑カ有ヘキ。誰カ爰ニ契。増張良カ

勇ヲナサ、ラントテ。三千餘騎ヲ三手ニ分テ。近

衛中御門大炊御門大宮面ヘ打出テ。陽明待賢部

芳門へ押寄タリ。大内ニハ京師杉原半井三三方ノ門ヲサシ固カク面面按カク面上上脱ス東東字字諸本諸本址址云云東東ヲハ開ヒラカレタリ。昭明建禮ノ脇ノ小門ヲモ俱トモニ開キテ。大庭ニハ馬トモ多ク京師半井本並云引立夕リ。梅壺ムメツツ桐壺キリ籬壺シカキカ紫宸殿ノ前後。東光殿ノ脇ノ壺迄。兵ヒシト並居タリ。皆源氏勢ナレハ。白旗ハク二十餘流打立タリ。大宮面ニハ平家ノ赤旗三十餘流差揚サレテ。勇進イサミメル三千餘騎。一度ニ開トキヲ咄ト作リケレハ。大内モ響渡ヒキテ。駭オモシ。鯨波トキニ驚オドロテ。只今迄由

々敷見ヘラレツル信賴卿。顔色變カリテ草葉ノ如クニテ。南階ヲ下ラレケルカ。膝ヒ戰ステ下オリ兼カメリ。人ナミナニ馬ニ乗ノト引寄サセタレトモ。フトリセメタル大ノ男ノ。大鎧ハ著タリ。馬ハ大キナリ。乘煩ワザフ上。主ノ心ニモ似モ似ス。ハヤリ切タル逸物ナレハ。ツト出デニツト出デニケルヲ。舍人七八人寄テ馬ヲ抱カヘタリ。放ナタハ天ヘモ飛ヌヘシ。穆王八匹ノ天馬ノ駒モ。角ヤト覺ユル許ニテ。乘兼給ノ所ヲ。侍二人ツト寄テ。疾トク召候ヘトテ押

上タリ。餘リニヤ押タリケシ。弓手ノ方へ乗コシテ。伏様ニトウト落。急キ引起シテ見レハ。顔ニ砂ヒヒト附鼻血流テ見苦シカリケリ。義朝此體ヲ見テ。日來ハ大將トテ恐給ヒケルカ。ハタト眠テ。アノ信頼ト云不覺人ハ臆シタリナトテ。日華門ヲ打出テ。郁芳門へ向ハレケレハ。信頼モ鼻血押拭ヒ。兎角シテ馬ニ搔乗ラレ。待賢門へ向ハレケルカ。物ノ用ニ逢ヘシトモ見ヘサリケリ。左衛門佐重盛。五百餘騎ヲハ大宮面ニ殘シ置キ。五百餘

騎ニテ押寄テ呼ハリ給ヒケルハ。此門ノ大將軍ハ信頼卿ト見ルハ僻目カ。角申ハ桓武天皇苗裔太宰大貳清盛嫡子。左衛門佐重盛。生年二十三ト名乗懸ケレハ。信頼返事ニモ及ハス。ソレ防ケ侍共トテ引退ク。大將ノ引給フ間防ク侍一人モナシ。我先ニト逃ケレハ。重盛彌勇テ大庭ノ椽木ノ下迄攻附タリ。義朝是ヲ見テ。惡源太ハナキカ。信頼ト云大臆病人カ。待賢門ヲ早破ラレツルソヤ。アノ敵追出セト宣ケレハ。兼候トテ懸ラレケリ。

續ク兵ニハ、鎌田兵衛、後藤兵衛、佐々木源三、波多野次郎、三浦荒次郎、須藤刑部、長井、齋藤別當、岡部六彌、太猪侯、小平六、熊谷次郎、平山、武者所金子、十郎、足立右馬允、上總、介八郎、關次郎、片桐小八郎、大夫、已上十七騎、轡ヲ雙ヘテ馳向、大音聲ヲ揚テ、此手ノ大將ハ誰人ソ名乗レ聞シ、角申ハ清和天皇九代、後胤、左馬頭、義朝、按、義朝、清和帝第九世也。嫡子、鎌倉、悪源太、義平ト申者也。生年十五歳。武藏大藏ノ軍ノ大將トシテ、伯父、帶刀先生、義賢、伯父、當作叔父。義賢者、義朝弟。按、台記、

王編年記。一代要記等、義賢與ヲ討シヨリ、以來、度々ノ合戦ニ、一度モ不覺ノ名ヲトラス。年積テ十九歳、見參セニトテ、五百騎ノ真中へ破テ入。西ヨリ東へ追ニクリ、北ヨリ南へ追廻シ、縦様横様十文字ニ、敵ヲ颯ト蹴散シテ、半武者トモニ目ナ懸ソ、大將軍ヲ組テウチ、櫓匂ノ鎧ニ、蝶ノ裾金物打テ、黄鶉毛ノ馬ニ乘タルコソ、重盛ヨ、押雙ヘテ組テ落手捕ニセヨト下知スレハ、大將ヲクニセシト防ク平家ノ侍トモ、與三左衛門新藤左衛門ヲ始



トシテ。百騎許カ中ニソ隔リケル。悪源太ヲ始ト  
 シテ。十七騎ノ兵トモ。大將軍ニ目ヲ懸テ大庭ノ  
 椋木ヲ中ニ立テ。左近ノ櫻右近ノ橘ヲ七八度迄  
 追廻シテ。京師。杉原。半井。二本云。十度ニ及フ迄。云々。組ニクニトソ  
 揉タリケル。十七騎ニ懸立ラレテ。五百餘騎叶ハ  
 シトヤ思ヒケニ。大宮面へ颯ト引。大將左衛門佐  
 ハ。弓杖ツイテ馬ノ息ヲ繼セ給フ處ニ。筑後守ツ  
 ト參テ。囊祖平將軍貞盛二度生替リ給ヘル君哉ト。  
 向様ニ譽奉レハ。今一度懸テ家貞ニ見セニトヤ

思ハレケニ。前ノ五百餘騎ヲハ留置。新手五百餘  
 騎ヲ相具シテ。又大庭ノ椋木迄攻寄タリ。又悪源  
 太カケ向見廻シテ云ケルハ。只今向タルハ皆新  
 手ノ兵也。但大將ハ元ノ大將重盛ソ。以前コソ洩  
 ストモ。今度ニ於テハ餘スニ。押雙へテ組テ捕  
 レ兵共ト下知スレハ。勇ニ勇タル十七騎。我先ニ  
 ト進ケレハ。今度ハ難波次郎。同三郎。瀬尾太郎。伊  
 藤武者ヲ始トシテ。百餘騎カ中ニ隔タルニ事ト  
 モセス。悪源太弓ヲハ小脇ニ搔挟。鎧踏張ツタチ

上り、左右ノ手ヲ舉<sup>アゲ</sup>幸ニ義平源氏ノ嫡<sup>ウケ</sup>トナリ。御邊モ平家ノ嫡<sup>ウケ</sup>トナリ。敵ニハ誰カ嫌<sup>きら</sup>ハシ。ヨレヤ組ント云儘ニ。先ノ如ク大庭ノ掠<sup>さら</sup>木ノ下ヲ追マハシテ。五六度迄コソ探<sup>たず</sup>タリケレ。重盛組ヌヘウモナクヤ思ハレケシ。又大宮面ヘ引テ出。悪源太二度マテ敵ヲ追マクリ。弓杖ツイテ馬ニ息<sup>いき</sup>ヲツカセケルニ。義朝是ヲ見テ。須藤瀧<sup>たに</sup>口ヲ以テ。汝カ不覺ニ防ケハコソ。敵度々懸入ラメ。アレ速<sup>すみ</sup>ニ追出セト云遣サレケレハ。俊綱馳テ此由ヲ云ニ。義

候進メヤ者共トテ。色モ替ラヌ十七騎。大宮表ニカケ出テ。敵五百餘騎カ中ヘ面モ振<sup>ふ</sup>ス破<sup>やぶ</sup>テ入。引立タル勢ナレハ。馬ノ足ヲ立兼テ。大宮ヲ下リニ。二條ヲ東ヘ引ケレハ。我子ナカラモ義平ハ。能懸タル物哉。ア懸タリトソ譽<sup>ほ</sup>ラレケル。大將重盛與三左衛門景安。新藤左衛門家泰。主從三騎カケ離レ。二條ヲ東ヘ引ケレハ。悪源太。鎌田ニ屹<sup>ま</sup>ト目合テ。爰ニ落ルハ大將トコソ見レ。返セヤトテ追懸タリ。既ニ堀河ニテ追詰ケルカ。弓手ノ方ニ材

木多ノ充滿タルニ。京師。杉原。半井本並云。前ハ堀

物共ニテ。堀川ヲツト越。云々。逸惡源太ノ乘給ヘ

ル馬ヲタナツケノ駒ニテ。材木ニヤ驚キケン。妻

手ノ方ヘケニ飛テ。小膝ヲ折テトウト伏。鎌田兵

衛延サシト。十三束取テ番ヒ。能引テヒヤウト射

ル。重盛ノ射向袖ニハタト中リテ飛返ル。京師。杉

原。半井三應テ二ノ矢ヲ射タリケレハ。押附丁

ト中リテ。井三本作射向篋カツキ碎ケテ跳返

レリ。惡源太是ハ聞ユル唐皮ト云。鎧コサンナレ。

馬ヲ射テ落ン所ヲウテト下知セラレケレハ。又

能引テ追様ニ。苦ノカクル、程射込タリ。馬ハ屏

風ヲ返ス如ク倒ルレハ。京師。杉原。半井本並云。馬

テハ子ケレハ。材材木ノ上ニハ子落サレ。兜モ落

テ大童ニ成給フ。鎌田堀川ヲ馳越テ。重盛ニ組ン

ト落合。重盛近附テハ叶ハシトヤ思ハレケニ。弓

ノ苦ニテ鎌田力兜ノ鉢ヲ丁ト撞撞レテエラユ

ル間ニ。兜ヲ取テ打著ツ、緒ヲ強クコソシメラ

レケレ。京師。杉原。半井本並云。鞭ノサキニテ塵打

拂ヒ。材木ノ上ニ立。誠ニ早フソ見ヘケル。

云。與三左衛門馳寄テ。中ニ隔リ申ケルハ。漢紀信  
ハ高祖ノ命ニ代リテ榮陽ノ圍ヲ出シ。終ニ天下  
ヲ保タセキ。主辱カシメラル、時ハ臣死スト云  
ニアラスヤ。景安爰ニアリ。ヨレヤ組ント云儘ニ。  
○京師本杉原本半井本並云。與三左衛門中ニ隔  
リ申ケルハ。唐ニハ師ト云鳥ヲ三年飼テ古人  
虎ヲトル。我朝ノ武士ハ。恥アル郎等ニ恩ヲシ  
ツレハ命ニ代ルトハ。カヤウノ所ヲコソ申セ。  
生年二十三 半井本作 三十三。 御恩ニカハリ奉ラント

テ云々。

鎌田兵衛ト引組テ取テ押ヘケル處ニ。悪源太馬  
引起シ。是モ堀川ヲ馳越テ。重盛ニ組ント飛テ懸  
リケルカ。鎌田ヲヤ助ル。大將ヲヤウタント思案  
シケレトモ。大將ニハ又モ寄合ヘシ。政家ヲウタ  
セテハ叶ハシト思ヒ。與三左衛門ニ落合テ。三刀  
京師。杉原。半井。三本作二刀。 刺テ首ヲ取。重盛ハ慙切タル景安  
討セテ。命生テ何カセントテ。既ニ悪源太ト組ン  
トセラレケルヲ。新藤左衛門馳來リ。家恭カ候ハ

サラン所テコソ。大將ノ御命ヲハ捨給フヘケレ  
 トテ。我馬ヲ引向。中ニ隔テ惡源太トムスト組。政  
 家ハ重盛ニ組ニトシケルカ。主ヲ討セテハ叶ハ  
 シト思ヒケレハ。新藤左衛門ニ落重リテ。京師。杉原。半井本並云。三刀  
刺テ云々。首ヲカク。此間ニ重盛ハ。京師。杉原。半井本並云。景安カ馬ニ  
打乘云々。虎口ヲ遁レテ。六波羅迄ソ落ラレケル。  
 二人ノ侍ナカラマシカハ。助リ難キ命也。十二月  
 二十七日巳刻許ノ事ナルニ。トシテ一村雨サツトシテ。  
 風ハ烈シク吹タリケリ。諸本並云。物具氷テ鎌田

カ鞍ノ前輪ニモ氷筋井タレハ乘兼ケリ。惡源太  
 是ヲ見給ヒテ。テカタ手形ヲ附テ乘レヤト宣ケレハ。打  
 物技テツフツフト手形ヲ切テソ乗タリケル。鞍  
 ニ手形ヲ附ル事。此時ヨリソ始レル。三河守頼盛ハ  
 都門へ押寄テ。此陣ノ大將ハ誰人ソ。名乗ラレ  
 候ヘト宣ヘハ。此手ノ大將ハ清和天皇九代後胤。  
 左馬頭源朝臣義朝ト名乗テ。惡源太ハ二度迄敵  
 ヲ退出スソカシ。進メヤ若者ト宣ヘハ。中宮大夫  
 進。右兵衛佐。新宮十郎。平賀四郎。佐渡式部大輔重

源平物語 卷二

成ヲ始トシテ。我モ我モト懸ラレケリ。右兵衛佐  
頼朝ハ生年十三ト名乗テ。敵ニ騎射落シ。一騎ニ  
手負セテ。殊ニ進テ懸ラレケリ。左馬頭宣ケルハ。  
何トイヘトモ若者共ノ軍スルハ。マハラニ見ユ  
ルソ。義朝懸テ見セントテ。眞先ニ進マレケレハ。  
一人當千ノ兵トモ。打圍テソ戰ケル。頼盛暫支ラ  
レケルカ。門ヨリ外へ追出サル。義朝續テ攻戰へ  
ハ。大宮面へ引ニケリ。平家馬ノ息ヲ繼セテ懸入  
ケレハ。源氏大内へ引籠ル。源氏又馬ノ足ヲ休

テ懸出レハ。平家又大宮面へ引退ク。平家ハ赤旗  
赤驗。日ニ映シテ耀ケリ。源氏ハ大旗腰小旗皆押  
並テ白カリケルカ。風ニ吹亂サレ勇進メル有様  
ハ。誠ニ涼シクコソ覺ケレ。源平ノ兵共互ニ命ヲ  
惜マ子ハ。眼前ニ討ルレトモ願ス。主ノ先ニ進マ  
ント。爰ヲ前途ト戰フタリ。悪源太。左衛門佐ヲハ  
討渡シ。鎌田ニ向テ宣ケルハ。郁芳門ノ軍ハ如何  
アラシイサヤ頭殿ノ御先仕ラントテ。打具シテ  
馳來リ。又眞先ニソ進マレケル。爰ニ鎌田カ下人

源氏平家物語

八町次郎トテ。京師。杉原。半井三本云。小。大カノ剛。具足腹巻カタム。云々。者。早走ノ手キ、アリ。馬ニテヨソ具スヘケレトモ。中々徒立ヨカルヘシ。高名セヨト云ケレハ。一羊モ腹巻ニ小具足差固テ。真前ニ進タリケルカ。敵ノ馬武者ノ。遙ニ先立テ落ケルヲ。八町カ内ニテ追ツメテ首ヲ取タリケレハ。ソレヨリシテ八町次郎トソ云ケル。サレハ又此者。三河守ノ聞ユル早馳ノ名馬ニ。兩鎧ヲ合テ懸ラレケルニ。少モ劣ラス追著テ。兎ノテヘニニ熊手ヲ打懸ニト。續テ走

ケレハ。頼盛モ兎ヲ打傾ケ打傾ケ。アヒシラハレケレハ。五六度ハ懸ハツシケルカ。京師。杉原。半井三本云。鎌田ヨシヤ八町次郎ト云ケレハ。サレノヒ上リ。云々。終ニテヘニニ打懸テ且イヤト引ハ。三河守既ニ引落サレヌヘウ見ヘラレケルカ。帶タル太刀ヲ引抜テシト、切。熊手ノ柄ヲ手本ニ尺計置テ。ツント切テ落サレケレハ。八町次郎ノケニ倒レテコロヒケリ。京童是ヲ見テ。アハレ太刀ヤ。ア切レタリ。三河殿モ能切タリ。八町次郎モ能懸タリトソ感シケル。頼盛ハ兎ニ

熊手ヲ切懸ナカラ。取モ捨ス見モ返ラス。三條ヲ東へ。高倉ヲ下リニ。五條ヲ東へ。六波羅迄。カラメカシテ落ラレケルハ。中々優ニソ見ヘタリケル。名譽ノ拔九ナレハ。能切レケルハ。理ナリ。此太刀ヲ後九ト云故ハ。故刑部卿忠盛池殿ニ晝寢シテオハシケルニ。池ヨリ大蛇アカリテ。忠盛ヲ吞シトス。此太刀枕ノ上ニ立タリケルカ。自ラスルリト拔テ蛇ニ懸リケレハ。蛇恐テ池ニ沉ム。太刀モ鞭ニ返リシカハ。蛇又出テ吞シトス。太刀又拔テ

大蛇ヲ追テ。池ノ汀ニ立テケリ。京師。杉原。半井。三本云。太刀又拔テ。

大蛇ノ首ヲ切。歸テ鞘ニ納ル。云々。忠盛是ヲ見給ヒテコソ。拔九ト

ハ附ラレケレ。當腹ノ愛子ニ依テ。頼盛是ヲ相傳

レ給フ故ニ。清盛ト不快也ケルトソ聞ヘシ。伯耆

國大原真守カ作ト云々。當腹云々至此。京師半井本不載。按技九者。舊伊勢

土人カ。劍而有。故名。木枯。忠盛請テ得之。其說詳見盛衰記。可并考。三河守ヲ落サント

防戦フ侍ニハ。大監物。少監物。藤左衛門。尉助。綱助。

井本兵藤内カ子藤内太郎家維。京師本作ヲ始

トシテ。我モ我モト戦ケリ。兵藤内家俊ハ。元ヨリ



大臆病ノ覺トリタル者也ケルカ。京師。杉原。半井

フタレトモ。箭一ツモ射ス。敵ヲモ討大勢ノ中ニ

蹴立ラレテ。心ナラス馳行ケルカ。馬ヲ射サセテ

幸トヤ思ヒケニ。小屋ノ内へ逃入ヌ。其子家繼ハ。

父ニハ似ス大剛者ニテ。敵々ニ戦ヒ。敵數多討取

テ引ケルカ。京師。杉原本並云。敵數父カ馬ハ射ラ

レテ伏ヌ主ハナシ。生捕レニケリト無念ナレハ。

家繼生テ何カセントテ。只一人取テ返シ。多クノ

敵ヲ斬伏テ。京師。杉原。半井三本云。家繼生テ何カ

セントテ。散々ニ戦フ。父是ヲ見テ。キ

ヤツハ剛ノ双哉ト。軍スルカ面白サニ。走出取モ

ツカハヤト思ヘトモ。アレ見テ後。是見テ後トス

ル程ニ。敵トアル兵ト引組テ落。刺違テ死ケルヲ。

小屋ノ内ニテ見居タレハ。心憂ク悲敷テ。走出ニ

トハ思ヘトモ。戰場ナレハ怖レクテ。子ノ討ル、

ヲ見ツカサリケリ。後日ニ六波羅へ參ケルヲ見

テ。ニクマヌ者ソナカリケル。平家ハ救定ニ任セ

テ。皆六波羅へ引返ス。源氏ハ謀トモ知サリケル

ニヤ。内裏ヲハ打捨テ追懸追懸。其間ニ官

軍ヲ入替テ。閉々ヲ固メ防ケレハ。源氏内裏へハ

齋藤別當

入得スレテ。ソ、口ニ六波羅迄ノ寄ラレケル。寄。舊

作落。今齋藤別當ト後藤兵衛トハ。多クノ敵ヲ追

返シテ。東三條ニ扣ヘタルニ。武者ニ騎馳來レリ。

眞盛先一騎ノ武者ニ懸合。和君ハ誰ト問ヘハ。安

藝國住人東條五郎ト名乗トコロヲ。能引テ

半井三本云。首射落シ。其首ヲ取テ。京師。杉原。半井

ノ骨ヲ云々。是ハ如何後藤殿ト云ヘハ。眞基モ一騎ノ武

者ニ馳向ヒ。御邊ハ誰ト問ヘハ。讚岐國住人大木

戸八郎ト名乗モハテ子ハ。シヤ首ノ骨射落シ。其

首取テ。是見給ヘ齋藤殿頭殿ノ見參ニヤ入捨ヤ

スルト云ケレハ。今朝ヨリ乘疲カニタル馬ニ生

首附テ何カセニ。イサ捨ント云ケルカ。二條堀川

ニテ馳來リ。材木ノ上ニ二ツノ首ヲ差置テ。軍見

テル在地ノ者共ニ預テ。此首失フヘカラスト云

舎テ。懸出レハ。失フテハ悪カリナントテ。日暮ニ

テフルヒフルヒ守ケルナリ。右衛門督信頼ハ。今

朝待賢門ヲ破ラレテ後ハ。軍ノ事ハ思ヒモ寄ス。

隙ヲ求テ落ニ落ニトソセラレケル。義朝懸出テ

義朝平治物語

卷三

三

後三河原物語 卷二

後ハ大内ニモ忍ヒスシテ御方ノ跡ニ附テオツ  
オツ河原マテ出ラレケルカ六波羅へハ寄スシ  
テ京師杉原半井三本云河原ヲ上リニ落ラレケ  
テ手勢五十餘騎云々河原ヲ上リニ落ラレケ  
リ金王丸是ヲ見テ右衛門督殿コソ落サセ給へ  
追懸進ラセント申セハ義朝只ヲケアレ體ノ不  
覺人アレハ中々軍カセラレヌソトテ河原ヲ下  
リニソ寄ラレケル

義朝寄六波羅并頼政心替事除漢楚戰事

去程ニ六波羅ニハ五條橋ヲコホチヨセカイステ毀寄搔楯ニ搔テ侍

所ニ源氏即押寄テトキ関ヲ咄ト作ケレハ清盛鯢波  
ニ驚テ物具セラレケルカカク兎ヲ取テ逆ニ著給へ  
ハ侍トモ御兎逆ニ候ト申セハ臆シテヤ見ユラ  
ント思ハレケレハ主上渡ラセ給へハ敵ノ方へ  
向ハハ君ヲ後ニナシ進ラセニカ恐レナル間逆  
ニハ著ルソカシト宣へハ重盛何ト宣へトモ臆  
シテ見ヘラレタルナ打立者共トテ五百餘騎ニ  
テ懸向ハル兵庫頭頼政ハ三百餘騎京師本作ニ  
テ六條河原ニ扣ヒカへタリヒカ惡源太鎌田ヲ召テアレ

後三河原物語 卷二

二扣へタルハ頼政カ。サニ候ニクイ舉動カナ。我等打負ハ平家ニ與セント。時宜ヲ計ルト覺ユルソ。イサ蹴散シテ捨ントテ。五十餘騎ニテ馳向ヒ。御邊ハ兵庫頭カ。源氏勝タラハ一門ナレハ内裏へ參ン。平家勝ハ主上オハセハ六波羅へ參ント。軍ノ勝負ヲ疑フト見ルハ如何。凡武士ハ貳アルヲ取トス。殊ニ源氏ノ習ハサハサウス。ヨレヤ組テ勝負ヲ見セントテ。眞十文字ニ懸破テ。追立追立攻戰フ。サシモ勇ナル渡邊黨。日來ハ百騎ニモ

向千騎ニモアハントコソ討リレカ共。惡源太ニ手痛攻ラレ奉リテ。馬ノ足ヲ立兼タレハ。組武者一騎モナカリケリ。頼政カ郎等ニ下總國住人下河邊藤三郎行吉按系圖。作行義。藤行政カ子。或作行政孫。行光カ子。カ放ツ矢ニ。相模國住人山内須藤瀧口俊綱カ。首ノ骨ヲ射ラレテ。馬ヨリ落ントシケレハ。父刑部丞是ヲ見テ。矢一筋ニ其程ニ弱ルカト諫ラレテ。弓杖ヲツ井テ乘直ラントシケルヲ見給ヒテ。瀧口ハ急所ヲ射ラレツルソ。敵ニ首トラスナト下知セラレ

ケレハ。齋藤別當太刀ヲ拔テ馳寄タリ。俊綱御邊  
 ハ御方ニテハナキカト云ヘハ。眞盛御曹司ノ仰  
 ニ。サシモノノ兵ヲ敵ニ首ヲトラスナト兼間御方  
 ヨリ取ナリト云ヘハ。俊綱莞爾ト笑テ。若キ大將  
 ニテオハシマセハ。是迄ノ御心ハセ有ヘントコ  
 ソ存セヌニ。カハカリノ御情<sup>ナカケ</sup>深ク渡ラセ給フ物  
 哉。心安ク臨終セントテ。西ニ向手ヲ合<sup>俊綱莞爾</sup>。  
京師。杉原。半井。三本。不載。唯云。俊綱。云々。至此。  
 サテハ心安シトテ頸ヲ延<sup>云々</sup>。頸ヲ延テソ打  
 セケル。弓矢取身ノ習程哀ナリケル事ハナシ。生

ハ相模國果<sup>ハナ</sup>ハ雍州都ノ外。河原ノ土トソ成ニケ  
 ル。父刑部丞是ヲ見テ。一命ヲ輕シテ軍ヲスルモ。  
 薩口ヲ世ニアラセン爲ナリ。俊綱討セテ命生テ  
 何カセン。討死セントテ懸ケレハ。御曹司。アタフ  
 兵刑部ウタスナ者トモト宣ヘハ。御方ノ兵馳塞<sup>ハナ</sup>  
 テ制シケレハ。カナク涙ト共ニ引返ス。此。下。京師。本。半井本。  
不載。サテモ頼政ハ強ニ義朝ニ敵セ。ト迄ハ思ハ  
 サリシカトモ。悪源太ニ懸立ラレテ。好處ノ幸ト。  
 六波羅ヘコソ加里ケレ。誠ニ悪源太若氣ノ致ス

所也。兵庫頭勝負ヲ兩端ニ窺ウカノカ故ニ平家ニ心  
サストイヘトモ。源氏ノ爲ニハ真ノ敵ニアラス  
一人ナリトモ平家ニ逢テコソ死タケレ。詮ナキ  
同士軍ニ。アタラ兵共ヲ討セラレケルソ無念ナ  
ルト人々申ケル。此下至段尾。作者引漢楚故事ヲ  
評義平異本或不載。今除之。

### 六波羅合戰事

去程ニ惡源太ハ其儘六波羅へ寄ラル、ニ一人  
當千ノ兵トモ真先ニ進テ戰ケリ。金子十郎家忠  
ハ。保元ノ合戰ニモ爲朝ノ陣ニ懸入。高間三郎兄

弟ヲ組テ討。八郎御曹司ノ矢サキヲ免イヌカレテ名ヲ  
揚ケルカ。今度モ真先懸テ戰ケリ。矢種ヤタモ皆射盡井ツク  
シ。弓モ引折太刀ヲモ打折ケレハ。折太刀ヲ提ヒツケテ。  
アハレ太刀カナ。今一合戰セント思ヒテ懸廻ル  
處ニ。同國住人足立右馬允遠元馳來レハ。是御覽  
候へ足立殿太刀折テ候。御帶添キソヘ候ハ。御恩ニ蒙カフ  
候ハ。シト申ケレハ。折節帶添ナカリシカ共。御邊  
カ乞コトカ優ナシキニトテ。先ヲ打セタル郎等ノ太刀  
ヲ取テ。金子ニソ與へケル。家忠大ニ悦テ又懸入

テ。敵數多討テケリ。足立カ郎等申ケルハ。此下京師杉原  
半井三本各有異別出于下 日比ヨリ御前途ニ立間敷者ト思  
召セハコソ軍ノ中ニテ太刀ヲ取テ人ニ給ハル  
ラメ。此程ハ最期ノ御供トコソ存セシカトモ。是  
程ニ見限ラレ奉リテハ。先立申ニシカシトテ。既  
ニ腹ヲ切ント上帯ヲ押切ケレハ。遠元馬ヨリ飛  
テ下。汝カ恨ル處尤理也。然レトモ金子カ所望黙  
止カタサニ。御邊カ太刀ヲ取ツルナリ。軍ヲスル  
モ主ノ爲討死スル傍輩ニ乞レテ與ヘヌ者ヤ侍

ラニ。漢朝ノ季札モ徐君ニ劍ヲコハレテ惜マヌ  
トコソ羨レ。暫待ト云處ニ。敵三騎來テ足立ヲ討  
ント懸寄タリ。遠元真前ニ進タル武者ヲ能引テ  
兵ト射ル。其矢誤タス内兜ニ立テ。馬ヨリ真倒ニ  
落ケレハ。残ノ二騎ハ馬ヲ惜テ懸サリケリ。遠元  
懸テ走寄テ。帶タル太刀ヲ引切テオツ取。汝カ恨  
ル處尤也。太刀トラスルソトテ。郎等ニ與ヘ打連  
テコソ又懸ケレ。

○京師本杉原本半井本並云。足立カ郎等申ケル

源氏物語 卷之十一

ハ。日來ノ心ヲ見給ヒ。御用ニ立マシキ者ヨト  
思ヒ給フニコソ。カ、ル軍ノ中ニテ太刀ヲハ  
召候ラヌ。御供シテ何カセントテ。主ヲ恨テ打  
ワカル。足立云ケルハ。暫控ヒカヘヨ云ヘキ事アリ  
杉原本云。主ヲ恨テ敵ノ中ヘカケ入ニトシケ  
ルヲ。足立云ケルハ。汝カ申所實ニ理也。其義ニ  
テハナシ。暫控ヘテトテ馳出敵一騎出來レハ  
物ヲ見ヨトテ云々。我モ名乗ス敵ニモ名乗セス。能引テヒヤウト  
射タレハ。内兜ニシタ、カニ立馬ヨリ落ケレ  
ハ。落合敵カ太刀ヲ取テ杉原本云。敵ノ首トテ  
カトヲ取テ引返シ。

引返シ。郎等ニ馳雙テ云ケルハ。汝心短クコソ  
恨ツレ。クハ太刀ヨトテ取セ先サキヲソ懸サセケ  
ル。云々。

悪源太宣ケルハ。今日六波羅へ寄テ。門ノ中へ入  
サルコソ口惜ケレ。進メヤ者共トテ。究竟ノ兵五  
十餘騎。シコロヲ傾テ懸入ハ。已下京師。杉原。半平  
井三本。説出下。家ノ侍防兼フセキカ子ハツト引テソ入ニケル。義平先本意  
ヲ遂トスト喜テ。喚叫オウキケヒテ懸入給ヘリ。清盛ハ北臺ノ  
西ノ妻戸ツミトニ。軍ノ下知シテ居給ヒケルカ。妻戸ノ

源氏物語 卷之十一

十一



扉ニ敵ノ射ル矢雨ノ降如クニ中リケレハ。

○京師本。杉原本。半井本並云。平家ノ侍中ヲ明テ入ニケリ。悪源太宣ケルハ。此矢ヲ以テ敵清盛ヲ討セ給ヘトテ。能引テ宿所ノ内ヘ射入タレハ。清盛ノ軍見テ立レタル。弓手ノ肩ヲ羽曳テコヘ。後ナル柱ニシタ、カニ立。今少下リタラハ。危クソ見ヘケル。云々。

清盛宣ケルハ。防ク兵ニ恥アル侍カナケレハ。コソ。是迄敵ハ近附ラヌ。イテくサラハ懸ントテ。緝

直垂ニ黒絲威鎧著。黒塗太刀ヲ帶。黒母衣ノ矢負塗籠藤ノ弓持テ。黒キ馬ニ黒鞍置セテ乘給ヘリ。上ヨリ下マテオトナシヤカニ出立レケルカ。鎧鎧張太音揚テ。寄手ノ大將軍ハ誰人ソ。角申ハ太宰。大貳清盛也。見參セントテ懸出ラレケレハ。

○愚管鈔云。義朝ハ六波羅ノハタ板ノ際マテ懸寄テ。物騒カシキナリケル時。大將軍清盛ハヒタ黒ニサウソキテ。褐直垂ニ黒革威ノ鎧ニ塗。篋ノ箭負テ黒キ馬ニ乘テ。御所ノ中門ノ廊ニ

引寄テ。大鋹形ノ兜取テ著テ。緒ヲレメ打出ケ  
レハ。歩武者ノ侍二三十人。馬ニ副テ走廻リテ。  
物騒カレク候ハント云テ。ハタハタト打出ケ  
ル云々。

御曹司是ヲ聞給ヒ。悪源太義平爰ニアリ。又タリ

ヤオフト叫<sup>サケ</sup>テカク。平家ノ士是ヲ見テ。筑後守父

子。杉原本無主馬判官管親子。岡崎本無管字疑衍

難波瀬尾ヲ始トシテ究竟ノ兵。岡崎本云真前ニ

馳塞テ戦ケリ。平家士云々至此。京師本半源平互<sup>多</sup>

入亂テ爰ヲ最期ト揉<sup>モミ</sup>合タリ。孫子カ秘セシ處子

房カ傳ル處互ニ知道ナレハ。平家大勢陽ニ開<sup>ヒラキ</sup>テ

圍<sup>カケ</sup>マントスレトモ圍マレス。陰ニ閉<sup>ト</sup>テ討ントス

レトモ討レス。千變萬化シテ義平三方ヲマクリ

立<sup>タ</sup>回<sup>マ</sup>モ振<sup>ツ</sup>ス切テ廻リ給ヒレカトモ。源氏ハ今朝

ヨリノ疲武士息ヲモ繼ス攻戰。平家ハ新手ヲ入

替入替城ニカ、リテ馬ヲ休メ。懸出懸出戰ケレ

ハ。源氏終ニ打負テ。京師。杉原。半井三本云。源平互

今朝ヨリノ疲武士。平家ノ勢ハ今ノ新<sup>ニ</sup>手也。悪源  
太ノ勢少弱リテ見ヘケレハ。サラハ馬ノ息ツカ

セヨトテ門ヨリ門ヨリ外へ引退云々。門ヨリ外へ引退馳テ河ヲ馳渡  
 二河原ヲ西へソ引タリケル。義朝是ヲ見給ヒテ。  
 義平カ河ヨリ西へ引ツルハ家ノ瑾キスト覺ユルソ。  
 今ハイツヲカ期スヘキ。討死セントテ懸ラレケ  
 レハ。鎌田馬ヨリ飛テ下。七寸ミツ、キニ立テ申ケルハ。昔  
 ヨリ源平弓矢ヲ取テ。何レモ勝劣劣。舊作負。今從異本。ナレ  
 ト申セトモ。殊更源家ヲハ皆人猛多キ事ト申侍リ。  
 譬ハ梅檀ノ林ニ餘木ナク。崑崙山ニハ土石悉ク  
 美玉ナルカ如ク。源氏ニ屬スル兵迄モ。弓矢取テ

ハ名ヲ得タリ。ソレニ今朝ヨリノ合戦ニ馬ナツ  
 三人疲テ。物具ニ透テ間多ク。矢種盡打物折テ。残ル  
 御勢過半ハ創キスヲ被カスレリ。今敵ニ懸合トモ。甲斐甲  
 斐敷事ハナクテ。雜人ノ手ニ懸リ。遠矢ニ射ラレ  
 テ討レ給ハニ事コソ。歎ノ上ノ悲ナレ。如何況太  
 將ノ御死骸ヲ。敵軍ノ馬ノ蹄ヒツメニ懸ニ事ヲヤ。暫何  
 クへモ落サセ給ヒ。山林ニ身ヲ隱レテモ御名計  
 ラ残置敵ニ物ヲ思ハサセ給ハニコソ。謀ノ一ニテ  
 モ候ヘケレ。只今爰ニテ討レサセ給ヒナハ。敵ハ

彌利ヲ得諸國ノ源氏ハ皆力ヲ落シ果忽ニ敵ニ  
 屬シ候ナシ。縱遁レカタクシテ御自害候トモ。茂  
 ク隱シ進ラセテ東國ノ御方ノ憑アル様ニコソ  
 御計候ハニスレ。死セル孔明イケル仲達ヲハシ  
 ラカストコソ申タルニ。ヤミクト敵ニ打捕レ給  
 ハニ事。誠ニ子孫ノ御恥辱タルヘシ。御曹司モ定  
 テ御所存有テソオハスラン。早落サセ給ヘト申  
 セハ。譬ハ梅檀云々至此。京師本半并本不載。唯云。  
只今爰ニテ討レサセ給ヒ。死骸ヲ敵ノ馬蹄  
ニカケ給ハニ事コソ口惜ク候ヘ。何方ヘモ落サ  
セ給ヒ。名計跡ニ留テ敵ニ物ヲ思ハセ給ヘト申

セハ。東へ行ハ逢坂山不破關。西海ニ赴カハ須磨  
 明石ヲヤ過ヘキ。弓矢取身ハ死スヘキ所ヲ遁ヌ  
 レハ。中々最期ノ恥アルナリ。京師本半并本無只  
 爰ニテ討死セント進給ヘハ。政家重テ申様。コハ  
 御諛トモ覺候ハヌ物哉。死ヲ下途ニ定ルハ近ク  
 シテ易ク。謀ヲ萬代ニ貽スハ遠クシテ難シト云  
 ヘリ。叶ハヌ所ニテ御腹召レニ事。何ノ義カ候ヘ  
 キ。越王ハ會稽ニ降リ。漢祖ハ滎陽ヲ遁ル。皆謀ヲ  
 ナシテ本意ヲ遂シニ非スヤ。身ヲ全クシテ敵ヲ

滅スヲコソ良將トハ申テ候へ疾々延サセ給へ

トテ御馬ノ口ヲ北ノ方ヘ押向ケレハ政家重テ云く至此

京師本半鎌田カ取附タルヲチカラトシテ兵敗

多下立テ懸サセ奉ラ子ハチカラナク河原ヲ上

リニ落ラレケリ

義朝敗北事

去程ニ義朝ハ六波羅ノ合戦ニ打負既ニ落給フ

ト見ヘケレハ平家人々追懸テ攻ケレハ三條河

原ニテ鎌田兵衛申ケルハ頭殿ハ思召旨有テ落

サセ給フソ能ク防矢仕レト云ケレハ平賀四郎

義宣引返シ散々ニ戦ハレケレハ義朝顧給ヒテ

哀源氏ハ鞭オサシ差迄モ疎成者ハナキ物哉アタラ兵

平賀討スナ義宣ウタスナト宣ヘハ佐々木源三

首藤刑部井澤四郎ヲ始トシテ我モ我モト真先

ニ馳塞テ防ケルカ佐々木源三秀義ハ敵二騎切

テ落シ我身モ手負ケレハ近江國ヲ差テ落ニテ

リ首藤刑部俊通モ六條河原ニテ瀧口ト共ニ討

死セント進シヲ止給ヒシカトモ爰ニテ敵二騎

討取テ終ニ討レテケリ。井澤四郎宣景ハ。宣本書前作信

齟齬諸本作信 二十四差タル矢ヲ以テ。今朝ノ

戰ニ敵十八騎射テ落シ。今ノ合戰ニ能敵四騎射

殺シタレハ。筋ニ二ツソ残タル。其後打物ニ成テ

舉動ケルカ。痛手負テ引ニケリ。東近江ニ落テ創

療治シ。京師本杉原本云遠江ニ知タル人アリソレニ落著創ヲ療治ス云々 弓打切

杖ニツキ。山傳ニ甲斐井澤ヘソ行ニケル。加様ニ

面々戰フ間ニ。義朝落延給ヒシカハ。鎌田ヲ召テ。

汝ニ預ケシ。姫ハ如何ト宣ヘハ。私ノ女ニ申置進

ラセテ候ト申セハ。軍ニ負テ落ルト聞。如何許ノ

事カ思フラン。中々殺シテ歸レト宣ヘハ。鞭ヲ揚

テ六條堀河ノ宿所ニ馳來テ見ケレハ。軍ニ恐テ

人一人モナキニ。持佛堂ノ方ニ人音シケレハ。行

テ見ルニ。姫君佛前ニ經ウテ讀テオハシケルカ。

政家ヲ御覽シテ。サテソモ軍ハ如何ト問給ヘハ。

頭殿ハ打負サセ給ヒテ。東國ノ方ヘ御落候カ。姫

君ノ御事ヲノミ悲進ラサセ給ヒ候ト申セハ。サ

テハ我等モ只今敵ニ搜出サレ。是コソ義朝ノ女

ヨナト沙汰セラレ。恥ヲ見ニコソ心憂ケレ。哀高  
モ卑ヒキモ女ノ身程悲レカリケル事ハナレ。兵衛佐  
殿ハ十三ニナレトモ男ナレハ軍ニ出テ御供申  
給フソカレ。ワラハ十四ニナレトモ女ノ身トテ  
残レ置レ。我身ノ恥ヲ見ルノミナラス父ノ骸ヲ  
汚サニ事コソ悲レケレ。兵衛先我ヲ殺レテ頭殿  
ノ見參ニ入ヨト口説給ヘハ頭殿モ此仰ニテ候  
ト申セハサテハ嬉敷事哉トテ御經ヲ卷納メ佛  
前ニ向ヒ手ヲ合念佛申サセ給ヘハ政家ツト參

リ殺レ奉ラントスレトモ御産屋ノ中ヨリ抱取  
奉リシ養君ニテ今迄育レ立進ラセタレハ争カ  
哀ニナカルヘキ。涙ニクレテ刀ノ立所モ覺スレ  
テ泣居タリ。姫君敵ヤ近附ラニ疾々ト勸給ヘハ  
力ナク三刀刺テ御首ヲ取。御死骸ヲハ深ク収テ  
馳歸リ。頭殿ノ見參ニ入タリケレハ京師杉原半  
比ハ恥恐テ見ヘサリレニ。今ハ空レキ姿。只一目  
ヲ見ルコソ悲レケレトテ。涙ニ咽フ。云く。只一目  
御覽シテ涙ニ咽ヒ給ヒケルカ。東山ノ邊ニ知給  
ヘル僧ノ所ヘ。此御首ヲ遣テ吊テタヒ給ヘトテ

ソ落ラレケル。京師杉原半井三本云。己時始リタル軍同日酉刻ニ破レニケリ。云々

○愚管鈔云。義朝カ方ニハ郎等僅十人カ内ニ成

ニケレハ。何ワサヲカハセニヤカテ落テ。イカ

ニモ東國ヘ向テ。今一度會誓ヲ遂ント思ヒケ

一ハ。大原ノ千束カカケニカ、リテ。近江ノ方

ヘ落ニケリ。正清モ猶離<sup>ナ</sup>レス具ニタリケル。云

云。

去程ニ平家ノ軍兵馳散テ。信賴義朝ノ宿所ヲ始

テ。謀反ノ輩ノ家々ニ。押寄押寄火ヲ懸テ焼拂ニ

カハ其妻子眷屬東西ニ逃<sup>ニケ</sup>迷。山野ニ身ヲソ隠レ

ケル方々ニ落行人々ハ。我行先ハ知ラ子トモ。跡ノ

烟ヲ顧テ。敵ハ今ヤ近附ラニ。急ケ急ケト身ヲ揉<sup>モミ</sup>

ケリ。比叡山ニハ信賴義朝打負テ。大原口ヘ落ル

ト洩汰シケレハ。西塔法師是ヲ聞イサヤ落人打

留メンヤトテ。二三百人京師杉原半井三本作一二百人。千束カ

カケニ待懸タリ。義朝此由聞及ヒ。都ニテ兎モ角

モ成ヘキ身。鎌田カ申狀ニ依テ是迄落テ。山徒

ノ手ニ懸リ。甲斐ナク死ヲセニスルコソ口惜ケ



レト宣へハ。齋藤別當申ケルハ。爰ヲハ實盛通ニ  
進ラセ候ハ。ントテ馬ヨリ下オリ。兜ヲ脱ヌキテ手ニ提ヒキケ  
亂ミダレ髮カミヲ面ニ振懸ウリカケ。近附寄テ云ケルハ。右衛門督左  
馬頭殿以下オモトノ人々ハ。皆大内六波羅ニテ  
討死ニ給ヒヌ。是ハ諸國ノ假カキ武者共カ。恥ヲモ知  
ス妻子ヲ見シ爲ニ。本國ニ落ク下候也。討留罪作リ  
ニ何カニ給ハシ。具足ヲ召レシ爲ナラハ。物具ヲ  
ハ進ラセ候ハ。ニ通シテ給ハレト申ケレハ。實ケニモ  
大將達ニテハナカリケリ。葉武者ハ討テ何カ也

ニ具足タニ脱捨ヌキスハ通サレヨカレト僉議シケレ  
ハ。實盛重テ衆徒ハ大勢オハシマス。我等ハ小勢  
也。草摺クサシヲ切テモ猶及ヒ難シ。投ナゲニ從ヒ奪取ウバヒ給  
ヘトイヘハ。面ニ進メル若大衆。尤然ルヘレトテ  
相集ル。後陣ノ老僧モ我劣オトラレト一所ニ寄テ。競キセ  
譯ノ處ニ。實盛兜ヲカハト投タリケリ。我取ニト  
ヒシメキケレハ。敢テ敵ノ勢ヲモ見ツク口ハサ  
リケル處ニ。京師杉原半井三本云。實盛兜ヲ投ケ  
ケレハ。若大衆我先ニ取ニト。兜ト連テ馳下ル。老  
僧共ソレハ狼藉也。老僧次第ニ此方へ進ラセヨ

ト駭<sup>ハ</sup>言<sup>ハ</sup>ル<sup>ル</sup>。三十二京師杉原半井三本作餘騎ノ兵打物ヲ拔<sup>ハ</sup>兜  
 ノシコロヲ傾ケカハト懸入<sup>ル</sup>蹴散<sup>ル</sup>シテ通りケレ  
 ハ。大衆<sup>ハ</sup>俄<sup>ニ</sup>長刀ヲ取直<sup>シ</sup>。餘スマシトテ追懸ケ  
 レハ。眞盛大童ニテ大ノ中指取テ番<sup>ツカ</sup>ヒ。敵モ敵ニ  
 ヨルソ。義朝郎等ニ。武藏國住人長井齋藤別當眞  
 盛ソカレ留ント思ハ、寄レヤ。手柄ノ程見セシ  
 トテ取テ返セハ。大衆ノ中ニ弓取ハ少モナシ。叶  
 ハシトヤ思ヒケシ。皆引テソ歸ケル。義朝京師杉原半井  
 三本云。義朝。信頼ハ疾ニ落ヌレハ。遙ニ延々原半井八瀬  
 ルラニ。何方ニカ在ラント宣フ處ニ。云々。

ノ松原ヲ過ラレケルニ。跡ヨリヤ、ト呼聲シケ  
 レハ。何者ヤラント見給ヘハ。遙ニ先ヘ延ヌラシ  
 ト覺ツル。信頼卿追著テ。若軍ニ負テ東國ヘ落シ  
 時ハ。信頼ヲモ連テ下ラントコソ聞ヘシカ。心替  
 カヤト宣ヘハ。義朝餘リノ惡サニ腹ヲ居兼<sup>スヘカ子</sup>テ。日  
 本一ノ不覺人懸ル太事ヲ思立テ。一軍タニセス  
 シテ。我身モ滅ヒ人ヲモ失フニコソ。面ツレナフ  
 物ヲハ宣フ物哉トテ。持タル鞭ヲ以テ。信頼ノ弓  
 手ノ頬<sup>ホウ</sup>サキヲ。シタ、カニ打レケリ。信頼此返事

ヲモシ給ハス。誠ニ臆シタル體ニテ。頻ニ鞭目ヲ  
 押撫<sup>ナチ</sup>押撫ソセラレケル。乳母子<sup>メトコ</sup>式部大輔助吉是  
 ヲ見テ。何者ナレハ督殿ヲ八角ハ申ソ。和人トモ  
 カ心剛ナラハ。ナト軍ニハ勝スシテ。負テ東國へ  
 ハ下ルソト云ケレハ。義朝アノ男ニ物云セソ。討  
 テ捨ヨト宣ケレハ。鎌田兵衛。何條只今サル事ノ  
 候ヘキ。敵ヤ續候ラン延<sup>ヒ</sup>サセ給ヘトテ行處ニ。又  
 横河<sup>ヨカハ</sup>法師上下四五百人。京師。杉原。半井。三信頼義  
 朝カ落ルナル打雷ニトテ。龍花<sup>リウケ</sup>越<sup>ス</sup>ニ逆木<sup>サカモキ</sup>引搔楯

搔テ待懸タリ。三十餘騎ノ兵各馬ヨリ飛下飛下。  
 手々ニ逆木ヲハ物トモセス引伏引伏通ル處ニ。  
 大衆ノ中ヨリ指詰引詰散々ニ射タリケレハ。陸  
 奥六郎義隆首ノ骨ヲ射ラレテ。馬ヨリ倒<sup>サマ</sup>ニ落ラ  
 レテケリ。中宮大夫進朝長モ。弓手ノ股<sup>モ</sup>ヲシタ、  
 カニ射附ラレテ。鎧ヲ蹈兼給ヒケレハ。義朝大夫  
 ハ矢<sup>ヤ</sup>ニ中<sup>タ</sup>リツルナ。常ニ鎧ツキセヨ。裏カ、スナ  
 ト宣ヘハ。其矢引カナクリテ捨。左モ候ハス。陸奥  
 六郎殿コソ痛手負セ給ヒ候ツレトテ。サアラヌ

體ニテ馬ヲソ早メラシケル。京師。杉原。半井。三本云。先ラ懸テソ進ケ

ク。ル。云六郎殿討レ給ヘハ。首ヲ取セテ義朝宣ケル

ハ。弓矢取身ノ習。軍ニ負テ落ルハ常ノ事ソカシ。

ソレヲ僧徒ノ身トシテ。助ル迄コソナカラメ。結

句打留ントシ。物具剥ハシナトスルコソ奇怪ナレ。

悪ニイヤツハラ。後代ノ例ニ一人モ残サス討ヤ者

共ト下知セラレケレハ。三十餘騎クハミヲ雙ナラヘ懸入。

割ワツ附追廻シテ。攻詰攻附切附ラレケレハ。山徒立

所ニ三十餘人。京師。杉原。本並。作。七十餘人。半井。本。七十人。討レニケレ

ハ。残ル大衆太畧手負テ。方々谷々へ歸ルトテ。落

人討留ント云事ハ。誰カ云出セル事ソトテ。彼ヨ

是ヨト論シケル程ニ。同士軍シ出シテ。又多ク

ソ死ニケル。誠ニ出家ノ身トシテ。落人打トメ物

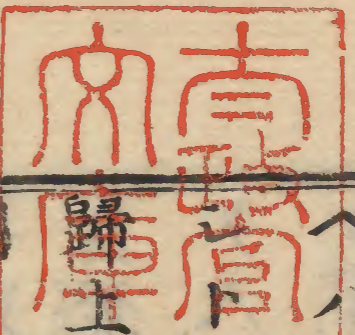
具奪取ウハヒシナトシテ。終ソツカノ落武者ニ懸立ラレ。多ク

ノ人ヲ討セ。又同士軍シ出シテ。數多ノ衆徒ヲ失

フ事。僧徒ノ法ニモ恥辱也。武藝ノ爲ニモ瑕瑾也。

サレハ冥慮ニモ背ソムキ。神明ニモ放ナタレ奉リタル

トソ覺シ。此敵ヲハ追散シケレハ。同士軍以下。京師。半井。本。並。無。



龍花ノ麓ニ皆下居テ馬ヲ休メラレケルガ義朝  
 後藤兵衛眞基ヲ召テ汝ニ預置シ姫ハ如何ト宣  
 へハ私ノ女ニ能ク申合テ候へハ別ノ御事候へ  
 申ケリサテハ心安ケレトモ汝是ヨリ都へ  
 歸上リカクニ姫ヲ育テカクニニモナシ京師杉原半井三義  
 朝カ後世菩提ヲ弔ハセヨト宣へハ先何ク迄モ  
 御供仕免モ角モ成セ給ハニ御有様ヲ見届進ラ  
 セテコソ歸上候ハンスレト申セハ存スル旨ア  
 リ疾クト宣へハカ及ハス都へ歸リ姫君ニ附奉

リ。是彼ニ隱レ置進ラセテ源氏ノ御代ニ成シ  
 カハ一條二位中將能保卿藤通重子據公卿補任  
 言三年辭官四年叙從二位未嘗能保建久二年爲中納  
 任中將此云中將蓋中納言之訛北方二十ニ奉リ  
 ケルナリ眞基モ鎌倉殿ノ御時ニ世ニ出ケルト  
 ソ聞ヘケル



