

武備通

和書門類

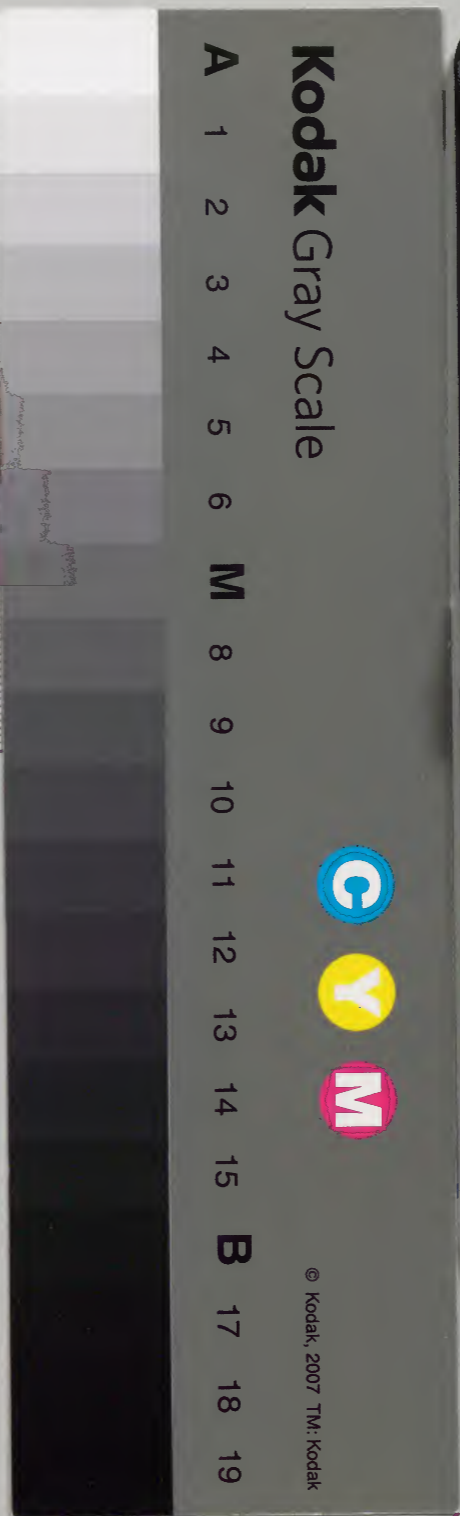
和書門類	二四七七九號	六七九函	一〇册
------	--------	------	-----

和書	二四七七九號	一〇册	六九函
----	--------	-----	-----

内閣文庫	
番號	和 24779
冊數	10 (5)
函號	189 352

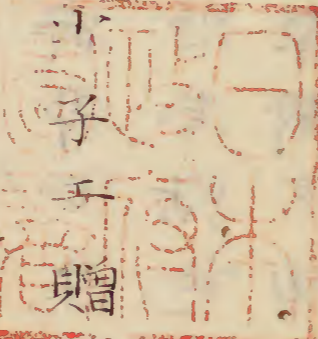
武備兵法

五



武備通卷之五

一或先生ヨリ
 二大我ヲ生ト小子是ヲ讀テ微笑シテ云一撮邑
 成ルカ故ニ大我ト称ス大州ニシテ大我ト有ラ
 ハ豈不説乎小子ハ血戰單騎ノ匹夫ニシテ捨一
 本ヲ執テ一人前ノ勸ヲナス役ニシテ我ヲ振フ
 人任ニ非故ニ四十年來伎藝ニ凝リテ一身畸人
 ト成リ不孝ノ罪ニ又カレストイエトモ忠ト孝
 トハ兩ナカラ全カラサルハ古人ノ教工然リト



淡洲

瀨本莊文庫

沼田範延編集

イエトモ國恩ニ尽セシ畸人ナレハ忠トハ云ベ
キカソレ人長壽ヲ願フトイエトモ小子長壽ヲ
不願六十歳ノ壽命アラハ五十ヤト限り十年ヲ
縮メテ性心勞苦ヲ流儀入ヘシト小子カ父記雄
カ教訓也小子此父命ヲウケテヨリ一流ニ難行
苦行ヲナシ弟子ヲ導クノ捷経ヲ思惟シ或トキ
ハ師ト成リ或時ハ弟子ト成リテ其得失損益ヲ
考工伎ニ粉骨碎身シテ疲顛九十歳ニシテ終ニ
畸人ト成リテハ年活延タリ今息アレトモ無カ
如ク斯我役ノ單騎ニ切磋セシ書ヲ賞セス行

我ヲ称スルハ先生ノ誤リナラズヤ紀藩大嶋典
通先生記雄ニ謂テ曰吾子捨術ニ妙ヲ尽ス大妙
ニ住スルナラハ天下ニ主人ノ名ヲモ挙門人ニ
秀藝ノ英臣多カラシニ談州ニシテ万人ヲ導ク
事ヲ不得是ノ三惜ムベシト書殘セリ
小子思フニ大州ニ住スレハソレニ連テ門人モ
多シ各モ自ト高クナルハ自然ノ道理也小國ニ
住テ名ヲ天下ニ揚ルハ大州ニ在テ各ヲ揚ルヨ
リモ歳バクノ譽ナラス哉記雄捨術ノ門人諸州
多キ中ニ奥坂太兵衛ト云者淡州ノ産ニテアリ

シカ去ル宝曆ノ年宦ヲ辞シテ江戸ニ出大嶋流
ノ捨術ヲ以門人ヲ引事二十人余ニ及其名江戸
ニ等ク業拙シトイエトモ大國繁昌ノ地ナレハ
也終ニ業ヲ以越州鯖江ノ族ニ仕フ小子安永ノ
年在江戸ノ時鯖江族芝小山ノ邸ノ藝場ニ小子
ヲ乞フテ其藝ヲ見セシム其弟子ヲ東集ルニ十
六ヶ國ノ諸士三十六人ヲ撰ヒ出スニ才秀藝ノ
弟子也盛事カ成スベシ小子カ業方ヲ所望ニ付
其内六人ヲ撰ヒ出シ相与トシテ遣フ安永ノ晚
年奥坂生病死ス故有リテ其後奥坂家斷絶ス然
リトイエトモ免狀ノ弟子多ク以テ大嶋流ヲ師
範スルモノ江戸諸族ノ邸ニ多シト貳千人余ノ
師ト尊敬ニ逢フ捨術ヲ取建シハ淡州一撮邑ノ
記雄ナラスヤ寔ヲ以大州ニテ門人ノ多キモ其
名ノ高ク成モ其処廣キカユエ也何カ藝ノ勝レ
タルニハアラス処ニ寄りシ事也却テ繁昌ノ土
地ニハ名人ハ出來カタキト古老ノ物語リ推テ
知ルヘシ
或徳府ノ士小子カ息記博ニイフニハ捨術ハ大
嶋ノ新流ニ止レリト言リ記博不審シテ曰流ニ

善惡ナシ、只技ノ練不練ニ有事ニテ限リトハイ
カ、彼ノ士答テ云我諸國ヲ廻リテ捨ノ流儀多
ク見シニミナカ脇指ニツカユル事ハ三ニテ大
嶋流ノ如キ中段ニテ直成業ナシ大小エ障ラサ
ル流儀ハ外ニナシ甲冑ヲ着シ大小支エサル戦
場前ヲ重トスルト見エタリソレエ大嶋流ニ
限レリト思フトイエリ既ニ我カ學処ノ捨術モ
大小エ支ル業多シト云々士モ捨法モ手練シ武
邊ノ得失ヲ考ル人ノヨシ小子是ヲ聞テ御流儀
ノ大島新流ハ戰場前ヲ第一ニシテ六具ニ支テ
サルヲ重トセシ其業方ニ心ノ付シ処甚感スヘ
キ事也武藝ヲ磨ノエハカ、ル得失利不利ノ処
心ヲ付捨術ニ限ラス何ニテモ六具ノ妨ト成ヘ
キ持有ラハ其師ニ乞フテ妨ニナラサル様ニ教
ヲ求ムヘシ前冊ニ申述ル通甲冑ニ新制アリテ
一ハカシトハ品大ニ変リ物事堅實ニ成シユ武
藝ニモ其心得ノ新制ナクテハ不叶ル事也小子
カ家ノ師紀藩ノ家本元録年中無事ヲ自悟自握
セシ事称ヘシ思フヘシ
一凡武藝ヲ知ルノ事習フテ濟シ聞テ濟ス人多

シ諸兵家者ノ諸流ヲ極メ印可取ト称スル人ニ
機変ノ奇術奇策出サセテ見ルヘシ独道ヲフ三
分ル人多ハナカルベシ是習フテ濟シ聞テ濟ス
故ナラスヤカ、ル筈ノ人ナラハ十ヶ条カセケ
条ヲシエ試テ一已相應ノ事ヲ覺エナハヒシト
止メサスベシ已ノ任ニモアラサル軍略ヲ四五
十年習トモ永幣ヲ取ル頭ト成ル筈量アラシヤ
一ヨリ百百ヨリ千迄一ツ々々習フ人ハ百年學
ヒタリトモ兵家ノ一人トハ成カタシ習ヒツク
シテ何ノ詮モナシ伎藝ハ單騎ノ人々身ニ付シ

腹中ノ虫ナレハ取捨ヘキトヲモエトモ捨ル事
ナラサルハ侍ト生レシ因果トアキラメ足夫平
士ノ城取備立五十年碎身スルトモカノ法師ノ
櫛ナルヘシコ、ヲ以兵法ノ一人トハ成カタキ
物也世ニ書物ヲ澤山ニ寫シ何流ノ印可ヲ取シ
亦ハ免状ヲ取り何ニヲ究メシト自負ストモ皆
習フテ濟シ聞テ濟ノ兵家者世ニ多シ書物番成
ヘシト笑エリ亦軍ヲ道ヲ行ニ兵學ハ盲人ノ
チ引ノ如クチ引ヲハヤク放サ、レハ独道ヲ踏
行ル事遲ウシテ只其書物ニ縛ラレテ自握スル

事成難シ其外建ヲ出来セハ師ト成リ弟子ト成
リテ我ト我カ奥旨ヲ握ルヲ一然我ト称スカ
鑄形ノ倂ノ兵法ニテハ時勢ノ兵略トハ言カ
シ馬術ハ猶以治世ト軍馬ト相透有リト悟ル
シ軍馬武用戰馬摘軍馬考ナト云書有ヨシ引合
セ考フベシ今コトニ少々諸流ノ其端ヲ云トイ
エ共習ヒテ濟シ聞テ濟ス事ナカレ其師ヲ求メ
テ其利不利ヲ考テ得道自握スルヲ武藝ヲ知ル
ト云成ヘシ士タル人々行住座卧ニ念フヘシ考
フヘシ怠ラシムル事ナカレ

一軍馬皆具ノ事前卷ニ二三ヶ条云也扱斬拵様
ノ事ハ内ニ鎖リヲ入ヘシト有リイカ、有一キ
ヤ小障泥ノ内エハ馬ノ藥ヲ入ル様ニ口ニ開ケ
拵タルカヨシ燈ヲ仕掛ル時ハ踏張り立テ馬韃
ヨリ肚門ヲ間四寸ト下エリ斬ノ長キハ常ヨリ
長クシテ差シ一方切タル時ハ一方ヲ両方エ
掛ケル様ノ積リニ拵エシト言リ
思フニ鞍ノ間四寸トアレトモ軍戰ニハ高カル
ハシ都テ馬上ノ組拵其余達者ノ働ラズルニハ
燈ヲ踏ノリテ立揚ル時ハ燈短クシテハ前後弱

ク鞅固リカタシ軍馬ハ皆タリ足ヲ衆物也是ヲ
流儀ニ寄リテハ野足トモ三拍子ハ馬ノ持前ノ
足ニアラス皆ユシヲエシ物ナレハ馬ノ勞レニ
成リテ惡シ持前ノ足ハ走り足躍リ足鹿子足駈
足等也何レモ鞅ニ居付テハナラサル故ツ、立
揚ル也夫ユエ少々鞅間ヲ透ス也右ノ如クニシ
テ野足ヲ衆ラサレハ馬大ニ痛ニ勞ルト言兔角
ニ馬ノ痛ニサル様ニ衆ルカ軍馬第一ノ習ヒ也
新田義宗足利家ヲ追フ坂東道四十六里ヲ大道七里
半也
半時ニ追付シトイテリ

亦享保ノ頃和州郡山侯ハ文武兩全ノ明君ト稱
セシカートト年東都五勅ノ節ナリシカ京師ニ大
有家老等騎卒隊ヲ製テ教令ノ如ク人数ヲ出ス
其數一千貳百人城ヲ離レテ一里ニ歇舎有リ京
師所司代ヨリ早馬ヲ以テ禁庭ニ移ルヨシ告來
ルト等數家老等自押太鼓ヲ早メ騎馬ハ馬ニ野
足ヲ馳セテ走ルニ其夜亥ノ上剗城ヲ出テ寅ノ
中剗京師五條ノ橋ニ至ル行程十三里十八丁人
馬行歩ナラス暗夜ヲ以テ三時半ニ至ル早禁裏田
祿シ洛ノ中外ニ火藝ル隊ヲニツニ分猛火ヲ消

其体蔽ニシテ猛ナリ都テ君ノ衆ノ至ル処火不
鎮ト云事無シ時ニ一番手衆ニ夕一千人翌日已
ノ剋ニ至ル時ニ隊ヲ四ツ分テ火ヲ消ス終ニ其
日申ノ上剋ニ至リ消口凡十八ヶ所ヲ消得タリ
衆皆傷ヲ被リ糞束ヲ焼鬚髪ヲ焼タル者過半ニ
及衆ニナ甚疲勞セリ理リ成哉三時半ニ十四里
ヲ馳走リ猛火ニ向テ十八ヶ所ノ消口ヲ取返令
古戰場ノ急卒タリトモ未如此事蹟ヲ見ス明君
行状ニ出タリ下略ス
其十四里ノ内ニ山坂アリ船渡シノ大河アリ平

地小石原勝ナリ平道十八里ニ當ルトイエリ其
内馬上ニテ一時三步ニ十四里ヲ馳セテ急ヲ告
ルノ士是皆馬上ノ達人平日是等ノ事ハ馴サセ
置ト見エタリ軍馬ノ傳ニ毎日衆リ月ニ二三度
宛ハ遠衆ヲスルヘシトアリ其衆処大道十六七
里或ハ二十里トアリ今ノ人氣ヲ以言時ハ九里
十里走リテ先ニテ用ニ立待ハ多ハ有下シ郡山
侯ノ下人馬ハ強キ事知ルヘシ小子思フニ郡山
侯ノ士何ニ人之我カ生國ノ士何ニ人ソ平生行
作ニ寄リシ事ト思ワル深ク味フヘシ

神君ノ御言葉ニ治世ニハ武家ノ風公家風ノ如ク柔弱ニ成リ武道ヲ忘レ詩哥ヲ專トシテ家ヲ亡ス物也此利ヲ知ラズシテ大内上校今川サト武道ヲ取失ヒシ故其家亡ヒタリトノ事一亦近クハ寛政年中江戸深川ハ幡宮ニ鎌倉工遠馬ノ閣上アリシヨシ申來リ其閣ノ表少シ法ニ過タリトイエトモ大名衆ノ名モ顯シタル事ナレハ相透モ無之哉トモ思フ

大坪流下龍
戸田大學内

三間元右衛門藤原豊俊

九歳

三間左十郎藤原豊経

出馬卯ノ上刻己ノ下刻至鎌倉四ノ上刻
帰江戸

寛政十一年四月十三日

案江戸ヨリ鎌倉行程三ノ里ト云
一時七里ニ當ルイカ

珍ラシキ事ナラスヤ人ハ續トイエトモ馬ノ續ニ処妙ト云エリ軍馬ニ志ノ士ハ右様成事ヲ常々工夫シ馬ハ中肉ニ飼立テ毎日策ヘシ猶又処々ニ其趣ヲイフ接戦ニ用ル時ハ前ノ通鞍ノ間少シ明程カヨロシト云リ早馳ニハ皆野足ヲ策

ラ子ハ馬イタミテ用ニ三不夫故立鞍ノ物也古
戰物語リニ徒立武者ヲバ鎧ノ鼻ニカケルトイ
フテ鎧ニテ蹴ル術有短クシテハ其技不叶長キ
事是ニテ知ルベシ亦蜀ノ劉其德ハ股ニ鞍ヅレ
カ附タリト有リ是長キ鎧扱熟ト股ニ扱テサレ
ハ左右エテ逢接戦ノ時鞍弱ク躰ハ鞍上ニテ屈
伸ヲスル物ナレハ長ケレハ上カフキト成當時
行ル、者録ナトイフ物ヲシテ味フヘシ少シハ
接戦ノヲモカケ有リト思フ且亦朝鮮人和蘭陀
人ノ馬術ヲ見シニ皆立鞍ニシテ鎧ハ長シト海

國兵談ニモ見エタリ
一咏折タル時ハ早クモ子綱ヲ入透ヒテ可衆手
綱ヲ以喰トスルノ心也亦咏ハツレタル時ハ其
俛引上テ咽エ引掛クルヲ留下リ立テ可直モシ
鼻ノ上エ外レタル時ハ鼻エ引掛テ留但シ何レ
モ急ニ衆行トキノ事也
一子綱切タル時ハ早ク夢相輪ノ結ヲ付替テ可
用馬不留時ハ新ヲ引上テ可留亦面界ノ房ヲ取
テ可衆又ハ新ヲ馳シテ子綱ニモ替ル也

ラ何邊引掛ケ前輪亦
腰ニ結テ流有リ

夢相輪ハ銅ニテ鍍
ヲ拵ラ五尺程成縮

一 鞆切タル時ハ組透ヒヨリ上ナラバ房ノ方ヲ
外シテ結ヒ可継若又組透ヨリ下切ル、ナラハ
是又房ノ方ヲ馳シテ組透ヲ以尾筒ニ掛ヨシ亦
障沉ノ緒右後也解テ塩午ニ引通シ取透ヒ尾筒ニ
掛テ結ヒ置テモヨシ
一 斬切ル、時ハ不切方ノ斬ヲ馳シ左右打越シ
一 重ニ鐙ヲ掛ル也或ハ鞆ノ房ヲ居ホノ力草通
シノ穴ニ通シ鐙ヲ結ヒ可付
一 羨女金折ル、時ハカウカイヲ力草ニ指テ可
留トイエリ

一 敵陣馬頻リニ嘶時ハ敵討出ルト用心スベシ
一 龍ノ呬トイフハ是ハ夜討ニ忍ヒ入時ハ物音
ノセサル様ニ慎事ヲ云馬ノ舌或ハ響ヲ包ミ庭
ヲ橋ニ敷類也龍ハ耳不通ニシテイカ成高キ音
モ聞エサル物ナレトモ猶忍レテ如呬呪ヤ用心
堅固ノ敵陣ニ於テヲヤ可慎事也
一 忍ヒ響ノ事ハ夜討等ニ出ル時布ヲ以響ノ咏
鏡等ヲ包ミテ不鳴様ニスベシ当ハ真綿ヲ敷テ
踏スベシ
一 伏幡見様ハ在候ノ時亦ハ押行時ニモ伏勢ヲ

知ルハ馬ヲ以知也伏勢右ニ在ル時ハ馬ノ右ノ
耳ヲ伏シ亦此状忍術ニ在時ハ尤ヲ伏スル物也
向ウ橋ノ下ニ在トキハ馬不進如此ナルヲ以其
心得スヘシ
一風強ク吹トキハ馬止ニテハ者フカサル様ニ
スル事第一也立物指物ノ類ニモ心ヲ付ベシ鞞
ノ房ハ尤右トモ前ニ取テ斬ノ間ヨリ通シ手綱
ニ持添フベシ面界ノ房ハ頭上ニテ結ヒ正面ニ
糸ベシ
一軍中馬ノ留メ様馬ハヤラバ先手綱ヲ可引或

ハ摺ル引ニスヘシ是ニテモ難駐馬ナラハ手綱
ヲ突放シ急ニ可引猶留リ難クハ扇カ畳紙ヲ以
馬ノ目ヲ可塞或ハ開坪ノ策ヲ抄ヘシ此策トイ
フハ扇又ハ筭ニテモ馬ノ耳ノ中ニ深ク指入ヘ
シ亦ハ首下ニテモ左尤ノ手綱ヲ取透ヒ咽エカ
ケテ留又ハ片手綱ヲ捨テ兩手ヲ以一方ノ手綱
ヲ取テ引留ヘシト云
一十文字ノ手綱ノ事ハ片手綱ニテ働ク時ノ手
綱取様也其仕様ハ手ノ内ニテ一ツモシリ十文
字ニ成様ニシテ取也是ニテ縮ニリカタクハ又

一ツモシリテ可取左右トモ同断也亦ハタテ髪
ノ中程ニテ双方一ツ結ヒ其中ヲ逆午ニ取リテ
働モヨシト云リ
一上リ坂下リ坂衆様ハ上リ坂ニハ前輪ニ伏シ
鐙ヲ踏流シ羊腸ニ衆下リ坂ニハ後輪ニ仰キ鐙
ヲ踏出シ能々馬ニ道ヲ見セテ可衆心手綱ヲ延
一テ馬ニ随フベシ急成坂ハ次ノケ糸ニ可心得
ト云リ
一巖石落ノ事ハ冷シキ坂ヲ落ス時ノ心得也義
經鶉越ノ時ニハ島山童忠下リ立テ落スト云氣
遣ヒ無キ至極ノ理也然レ共馬ニテ落サテ不叶
事アリ右ノ午ニテ十文字ニ手綱ヲ九ノ午ニ鞅
ノ組透ヒテ取り我ハ馬ノ三途ニ及リテ真直ニ
急ニ可衆落少ニテモ馬ヲ横ニ成ス時ハ人馬ト
モニ可損落付時ハ急ニ馬ヲ横ニス一シ其終ナ
レハ立不得シテ轉物也落ス心ハ少モ不危決断
シテ得ト心得平氣ニテ可落危ヒ心アレハ却テ
怪做有物ナリ習ニ云双剣空ニヨリテ飛ト佛書
ニ有説此トキト知ル一シト云此落ス時鞅固メ
ノ大事アリ其仕様ハ細キ繩ヲ二重ニ取リテ端

ヲ結ヒ是ヲ馬體ノ上ニ切掛カケ尤右ノ新ノ根ニ通
シ其端ヲ尤右ノ帶ニ通シ端ヲ鑑ノ内ニテ踏フミニ
居ル事也

一 峽ツツ博ワヲ衆トキハ右高キ所ヲ衆ラハ右ノ眼ヲ

用ニベシソノツツタヒト訓ルガ尤高キ処ヲ衆ハ尤ノ眼ヲ可用峽ノ方

ノ手繩ヲ押下テ山ノ方ノ手繩ヲ上可衆下リ立

テ通ル処ハ馬ヲハ先ニ可歩ス

一切岸飛シ且衆上様ハ切岸ニ望テ飛下ル事ア

ラハ先馬ニ能其処ヲ見セ引返シ二三遍輪ヲ衆

リテ尤ノ手ニ十文字ノ手繩ヲ取右ニ鞅ノ組透

一 取り人馬心ヲ一致ニシテカク鉸具ヲ入テ可飛馬ニ

依ルトハ雖モ大概一間半二間程ハ飛物也岸峽

ヲ衆上ル事ハ上リ坂ノ心持ニシテ羊腸ニ可上

組ニ三尺ノ所ナラハ直ニ可衆上

一切岸除キノ手繩且下リ立ノ事此除キ云字ハ望

見ル心也字ハ俗ニ目篇ニ穴ト云字ヲ書也除ノ

字ハ暫ク借リ用ニ岸嶽ノ難ヲ除心ニテ書也先

ツ高キ嶽杯ニ不斗衆懸ル時ハ何分右ニ飲尤ニ

力引廻シ可見若不廻時ハ我ハ下リ立馬ヲ可捨

下リ立様ハ前輪ヲ押ニ後ニ飛也人ハ残り馬ハ

落也如此スル時ハ万一ニシテ馬モ助ル事可有
馬ハ不助トモ我カ身ヲ不可捨
一沼ヲ渡ル時ハ心無駆入トキハ逆様ニ成蹈直
ニ難キ者也先沼ノ深キヲ試ミ馬ノ膝節ヨリ深
キ時ハ不可渡夫ヨリ浅ハ渡ル一ニ渡シ様ハ後
様ニ後足ヨリ先ニ衆リ入前足蹈入ル、時急ニ
捻リ直シ角ヲ入聲ヲ掛我カ身輕ク浮立様ニシ
テ可衆我ハ後輪ノ方ニ衆テ馬ノ頭ヲ引上ル心
持也亦馬ノ可渡沼ニ人ノ越ス事不能有リ人
ハ越ヘキ沼ニ馬ノ越事不能有リ沼ノ上ニ水有
時ハ馬ハ越ストモ人ハ不可越上堅ク底深キ沼
ハ人ハ越トモ馬ハ越事不能物也
一瀬渠ヲ飛越サス事ハ先ノ足場ヲ能見定木ノ
枝杯指出テ指物ニ掛ル事モ有一ニ能々心ヲ付
テ渡スベシ渡様ハ切岸飛セ様同様也始メ馬ニ
能見セ置事第一也
一細道細橋衆様且衆リ下リノ事ハ都テケ様成
難必ハ下リ立テ馬牽越スニ如ク事無シ然レ共
若シ急成場所ニテ乍衆越ストキハ手綱ヲユル
メ能々馬ニ道ヲ見セ馬ニ任セテ可衆行細道ニ

テ向フヨリ来ル時ハ燈ノ舌先ヲ前ニ捻リテ手
取髪ヲ取テ可来後ヨリ来ル時ハ如常燈ヲ踏テ
来ル也下リ立時ハ前ナラハ丸ノ足ヲ以斬ヲ踏
エテ右ノ方エ可下リ立後エ下ル、時ハ逆手ニ
鞞ノ組透ヒテ取り後輪ヲ跨キ越後エ可下リ立
哥ニ

細キ橋ホソキ道ニハヲリテ越セ危キ処来リテ詮ナシ

小子若年ノ頃馬ヲ好ミテ来リシカ難ニ逢ニト
セシ事度々ナリシニ幸ニシテニスカレタリシ
カ其中ニ阿州徳府ニ在リシ時六七騎連レニテ

遠来リニ出シニ郊内ニ細キ土橋有々馬專往來
スル道筋成ルエエ連中ノ人々其橋ヲ来リ通ラ
シト云其内ニ下リシ人モ有小子モ下リシニ小
子ノ来ル処ノ馬ハ後足ノ能完キシ馬ニテアリ
シカ後足其橋ニ餘リテ踏ハズシ馬ハ其尻尻居
ヨリ川中ニ落込又暫ク沈ミテ浮キ上リシ也小
子来有ラハ其難ニ逢ベキニ不思議ニ其難ヲ道
レシ者也軍馬ニハ大馬ヲ嫌フ事也来リ下リニ
甚不便利諸人ヨリ高ク見ルエエ惡シケ様成細
道ヲ足幅廣キエエ踏損スル事有三寸ヨリ五寸

近ニ限ルト云馬術ニ心有人ハ用ル事ナカレ必
々前後ノ多ク開ラキタル馬ハ忌ヘシト有リ慎
ムベシ
一難所ヲ越時ハ馬ノ尾ニ心得有ル事也川渡シ
ニテ若シ馬ノ尾ニ取付時ハ馬働成カタク故ニ
難ニ逢フ也尤様ノ時ハ兔角馬ノ尾ニ取不附様
ニ心ヲ附ヘキ也若シ断モ不聞入流レ武者尾ト
取付ルハ捨ノ罅ヲ以可突拂不心得ノ口付ハ早
ノリホノ節能ク尾ヲ取りテ走ルモノ也口付ノ
部ニ此事ヲ蒙ムトイエトモ衆人モ可心得惣シ
テ鳥獸ノ尾トイフ物ハ大小ニ寄ラス一身ノ鈎
合ハ物ナレハソレヲ自由ニ下カセサル時ハ其
等ノ事也攻落シ川渡ニ此夏大事也尾ニ木枝
ホ纏レハ必取捨其詠ヲ捌キ置ヘシト云リ
一川強ヒ策様川伏ノ事川強ヒスル馬ナラハ輪
衆ヲシテ次第々々ニ川ニ近付可衆入或ハ退リ
口ヲ引テ後ヨリ衆込引直シテ可渡川伏スル馬
ハ川中ニテ凝ラシタルカヨシ或ハ策ヲ以兩耳
ヲ折掛亦ハ水ヲ耳ニ入或ハ耳ニ策ヲ指込亦ハ
頭ヲ水中ニ入ルシテ可引出如是スル時ハ凝テ

川伏止ム物也亦常々川ヲ渡ス時馬ニ水ヲ不可
令飲癖ト成ル也軍中遠来リ來ル馬且接戰難所
ヲ越サセシ馬ニ水ヲ忌事ハ口取ノ部ニ禁メ有
事也考エ合スベシ
一川渡之時早キ川ヲ渡ス時ハ向ノ揚リ場ヲ見
極ノ流ニ随テ可渡備川上ノ障沓外ニ川ノ下
ノ居木ニ移川上ノ向ヲ見テ川下ノ手網ヲ押エ
川上ノ手網ヲ上ケ川下ノ鑑ヲ踏出シ川上ノ鑑
ヲ踏開ラキ聲ヲ掛頭上ヲ引上策ヲ打テ速ニ可
渡川渡ノ時鞍固メハ手輕キヲ以第一トス其仕

尻ノ際リセテ居ホト云

様ハ鞅ノ尤右ノ房ヲ取リテ後輪ノ洲濱形ヨリ
通シ尤右其端ヲ前ニ取リテ入透ヒ尤ノ手ヲ以
是ヲ握リ右ニ片手網ヲ可取川次第ニ深ク成時
馬ノ前足ヲアケタツ物也其時多ハ鞍ニ離レ安
シ鑑ヲ踏流シ馬ニ立添フテ聲ヲ掛可渡後足浮
立時游キ可出其時亦落馬ニ易ニ心得スベキ事
也若川中ヨリ引通ス時ハ川下ニ向フテ可引廻
大勢渡ス時ハ足ノ強キ馬ヲ川上ニ立足ノ弱キ
馬ハ川下ヲ渡スヘシ乱株逆茂木或ハ大繩アラ
ハカヲ扱テ切先ヲ下又ヲ先エシテ川ノ底ヲ探

リ可衆行若シ當ル時ハ切拂ヒ行也
一川游セ様ノ事ハ是ハ馬斗游ス時ノ事也馬斗
ヲ游スト云事ハ大軍大河ニ向テ無筏瀬モナキ
時ハ捨馬ト云習有リ先ツ強キ馬ヲ撰ヒ鞍ヲ下
ケ手網ヲ抜キ誓斗ヲ掛草繩ヲ前足ノ間ヨリ扇
エニ重ニ掛テ能ク結ト置キ外ニ草繩ニ筋誓ノ
遊輪ニ付テ件ノ繩ニ結ヒ留其端ヲ收合ヨリ跡
エ引取亦長キ繩ヲ結ヒ継扱馬ヲ追入其端ヲ扣
渡スル也数ハ軍勢ノ多少ニヨルヘシ偕馬向ノ
岸ニ着ハ其繩ノ端ヲ此方ノ岸ニ結ヒ付留テ是
ニスカリテ徒立ニテ渡ス也其渡ル者ノ腰ニモ
繩ヲ付テ渡リ笈筋モ是ヲ張リテ向ノ岸ニ能留
軍勢ヲ渡ス也始ノ繩ヲ強ク引トモ難ヲ凌キテ
越セシ馬ナレハ再ヒ不可帰故ニ是ニスカリテ
渡ヒ難キ物也
一川瀬卒尔ニ渡ル間敷ト云ハ敵ヨリ川ノ底逆
攻水大網或ハ網ヲ投テ置事有其時ハ水練ノ達
者ヲ入レテ是ヲ取捨サセテ後渡ルヘシ若シ大
河流早ク是ヲ難取時ハ前ニ云過刀ヲ抜テ切リ
渡ルベシ扱水浅クトモ急成所ハ不可渡深クト

テ静成所ハ可渡也
一馬遊之事并歩立渡シ様ノ事ハ是惣軍一度ニ
敵ヲ追フテ渡スカ又ハ急ニ敵陣ニ取掛ル時ノ
事也馬上ニテ前後ノ武士ト次弟々々捨ヲ取組
可渡又ハ横左右ノ武士ト取組テモヨシ其時ハ
捨ノ石突フ人ニ取セ我ハ太刀打ヲ取テ又人ノ
鎧ヲ持添テ渡ス也騎馬ノ人々大勢一同ニ右ノ
如クシテ渡ルヲ馬筏トモ云捨ハ一丈モ有物ナ
レハ三騎ハ一組ト成捨ナカレハ夫位ノ竹ニテ
モヨシ馬上川渡シ海杯遊ス時ニ道具固メ捨取
扱ノ事ニ小子流ニ甚便利成事アリ其馬筏ト云
趣意強キ馬ヲハ先ニ上ノ弱キ馬ヲハ詠ニ残サ
ル仁形ニテ川ヲ関キテ徒士立ハ其下モヲ渡
ス事也歩立ニテ渡ス時ハ騎馬ノ渡ル川ヲ渡ス
ハシセ捨ヲ取替ハシ其捨ニ幾人モ取付テ胴勢
聲ヲ掛テ渡スハシ大河ハ壹人立渡ス事ナカレ
一海遊セ様且海上ニテ難ニ逢シ時ハ先海ニ打
入ル時ハ左右ノ障沓ヲ外ニ左右ノ鎧ヲ鞞坪
ニ上テ我ハ三途ニ下リ糸足ノ大指ヲ鞞ノ間ニ
踏込テ文字ノ糸網ヲ取り鞞ヲ捕テテ遊スハシ

其餘ハ川渡シテ準スヘシ難ニ逢フテ死ヲ免ル
術是ヲ海生ト云若シ馬勞レ死ニ望ム時ハ必
進事ヲセスシテ尤右ニ返ル物也既ニ死ス
ル時ニ及ニテハ大轉倒スヘシ此時ハ達人タリ
トモ落テ死生計ルヘカラス故ニ其時ハ早ク刀
ヲ抜テ馬ノ喉ヲ刺ヘシ偕馬ノ骸ヲ搓トシテ在
時ハ死ヲ免ル、事モ有ベシ如此セサレハ馬ノ
為ニ死スベシ馬ハ逆モ助ルベキニハ非サレバ
馬ヲ救シテ我ハ助ルノミ也
一馬ヲ船ニ付テ游ス時ハ先細キ綱ヲ鞍ノ洲濱
形ニ掛テ結ヒ付繩ノ端ヲ取りテ船ニ乗リ右ノ
繩ヲ舟張り結ヒ付馬ノ不沉様ニスベシ如此ス
ル時ハ不沉不勞シテ吉トス水馬ニハ手綱ヲ真
中ヨリ切ルカヨシト云リ一得一失アリ試ミテ
定ムベシ一騎懸大河ヲ越海ナト游カス時ハ捨
テ持板事甚大儀也トアリ小子流ニ右様ノ節甚
便利成事アリ生縛ノ卷物前用前ノ卷ニ夫々委
ニ同流ノ士心ヲ付兼テ試ミ置ベシ
一野中ノ幕トイフ事有り是ハ切レ馬添馬ニ用
此習ヒ也仕様ハ扇或ハ疊紙ノ類ヲ以切添方ノ

眼ヲ掩フ也。是野中ノ幕ト号也。他流ニハ是ヲ宜
称カ袖ト云モ同意也。
或ハ馬上ニテ矢石ヲ防クニ肌着羽織ヲ以其矢
ヲ防フ野中ノ幕ト申流アリ業ニテ傳授ノ事也
書解カタシ
一属強兵様属強トハ衆ヲニトスレハ頭ヲ曲有
ラ出シ衆難キ馬ハ小繩ヲ以善ニ付塩手ニ引付
置テ可衆或ハ指出タル方ノ繩ヲ鞆手掛ニ掛引
付テ可衆シ亦ハ手拭羽織ヲ頭ニ掛テ目ヲ掩ヒ
衆テヨシ

一込馬ノ事衆テ後居込スル馬ハ水車ニ廻シテ
可衆出或ハ四才ノ策ヲ以後輪ノ肌付際ヲ押シ
テ可衆出ス
一切レ馬ノ鉄曲ヲ以強口ノ方ニ掛手網ニ取添
テ可衆亦ハ四才ノ策ヲ以切タル方ノ肩ヲ一ノ
且其毛ノ手網トイフ事有リ切レ方ノ耳ヲ細キ
糸ニテ括ヲ云是ヲ他流ニテハ方刀繩ト云戰場
ハ口取ノ付事無覺束大方一人衆リ下リノ物ナ
レハ此三ヶ条ノ事ナトハ能々覺エ居リ度事也
一策納メ様ノ事ハ策ハ右ノ腕ニ掛テ手網ヲ可

持ト亦ハ右ノ切付ノ間ニ指込置モヨシト言リ
此策ヲ持事説多シ古シエハ戦士必持タリト見
エタリ其詠ハ古キ書ニ徃々ニ見ユル也中世ヨ
リ鞭ヲ用ル事流行セシテ戰場ニ用ヒタル士
多カラスト云リ是時勢也近世馬衆馬法ノ師ト
イエトモ策ヲ取テ用ル事ニ成故亦策ヲ扱フ
事極メテ不自在也犬追物古式ノ如キハ策弓箭
ヲ皆具トセリ案スルニ當時騎兵トシテ策ヲ扱
フ事不自在ナレハ必此物ヲ用ヒスシテ叶ハサ
ルニモアラス人々心ニ任スヘシトアリ大坪流
家傳ニ策鐙手綱ハ必馬ヲ進ムルノ要具タレト
モ今ノ時勢ニ應シテ用意心次第タルヘキ物也
ト有ヨリ其上策ニ緒ヲ付テ拳ニ掛ルト云説有
リ甚不便利也太刀打捨合組ヲシテ試ルニ能
損益ヲ覺ル也ソレ故拳ニ掛ルト思フハ不覺期
也帯ニ指カヨシト云リ本文ノ通切付肌付ノ間
ニ指込置トイフモ甚煩ハシ取落シ不覺ニ成呂
ハ扇鞭再配軍配馬手刺ノ類也ト有策ハ時勢ニ
テハ戰場ニ入ラサル事ナレトモ單騎小身者ノ
衆馬ハ々馬ナレハ足休トハイエトモ策ノホシ

キ場モ有一シトヲモワル故ニ手輕ク魚用ニシ
ク事ナシ四寸ノ鞭我カ流ニテハ生縛ヲ用ル也
策入用ノ節ハ時ニ取り生ホノ技又竹ニテモ手
此ニ代リテ用ユベシ鞭ニテナケレハ打事ナラ
サル様ニ馬法ノ師トイフモ時勢ノ然ラシム
ル処ハ何ニテモ鞭トナシ邪ノ時ハ捨トイフ
ニ心ヲ付ベシ
或流ニ軍配永配策ヲ以三ツノ指物トテ納ル処
ニ様々成説ヲ言ト虫信用シカタシ兵家ノ傳ニ
如此事多端也右ノ呂ニハ必緒ヲ付ル事通例ナ
リ或流ニ緒ヲ締ニムスヒテ鬼ユブシ結ヒカタ
ク々ノ端ヲ長クシテ函ノ胸ノ鉤ニカタ免或ハ
腰ニ留ルト云案ルニ函ノ上ニハ隨身ノ呂多ケ
レハユレラノ物ヲ身固メ置ンハ煩ハシ組討杯
ノ時害モ有ヘシ取落シハ心ウケレトモ亦血戰
ニ損有ラ思慮スヘシ然ハ腰ニハサムニ如ク事
ナシト云多賀豊後守高忠ノ弓書ラ案ルニ犬追
物ノ策ハ詭テ又キ入ルト有ワビテハマヤウ々
々ニサシ入ル事也ト云戰場ノ鞭ハ必腕ニカク
マシキヨシアレハ策再拜ノ緒ヲ身ニ固メン事

好間敷也時勢ヲ考工時宜ヲ覺期スル事兵家ノ
權檢ナルベシトハ小寺カ帶甲通ノ説也此策ノ
事ハ小笠原家諸軍家ニ大將ヨリ諸侯太夫平士
ノ人迨其粉^{ケイ}色^コノ位ヲヤカニシウ言ナシ尺儀仗
ノミヲ專トシテ金銀ヲ澤山ニケ様成呂ニ入利
用ノ処ハ折ステ置事不吟味ニアラス哉其馬ノ
善惡ニ物ヲ入其堅實ニ利アラハ高金ハ入ヘキ
筈成ニ源平時代ノ古寶ヲ以テ言ナスハ時勢ニ
疎^キ仕合ナリ中華日本トモ戰法一變セシヲ知
ラサルカ故也策ハ尺馬ヲ折テ進ニス物ナレハ
折レサル本竹ノ根ニテモ可然シ捨ルニ安キヲ
用ヲベシ氏夫ノ身分トシテ是ニ不限武裝ニ儀
仗ヲ尽シ飾リ立テ有ル士ハ必シモ眞ノ無キ物
也然レ共大將タル人ニハ木ノ枝ニモ有ヘカラ
ス少シハ其儀仗モ有度事也大將分ノ人ハ拳ニ
糸拜ヲ掛或ハ軍配軍扇且策ヲモ掛カ様ニ云ナ
ス流アリ大將モ其心得ニテ居ル人モ有リ右様
ニ腕ヲバ縛ラレ胸ノ鈍ニハ右夫々ヲ括リ付テ
ハ槍刀ノ働ナラスシテ忽チ討死ニ及ベシコレ
ニ古法ニ泥ムカ故也近世ハ策ハ不用トイフ

ニ深ク味フテ其損益得失ヲ考テ物事ヲ輕ク
身ニ勞レテ生セズ働ノ成安キ様ニ心得ルカ
武備通ノ趣意也

一 早繫キ色々有是ヲ芝繫トモ云可繫物無キ時
亦ハ馬捕ノ不參時杯我ハ下リ立テ馬ヲ留置仕
様也其時ハ右ノ方ノ手綱ヲ以右ノ塩子ニ通シ
頭ヲ折付結ヒ置テ可下リ立又ハ右ノ足ニ留ル
モ若ト言カノ如クスル時ハ馬働ク事不能氣遣
ヒ寸キ物也亦躰留ノ芝繫ト云事有綱打ノ緒ヲ
以頭ニ打掛少シ平首ノ方ニ寄セ置テ左右邊ノ

遊ヒ輪ニ通シ亦左右ノ四緒子ニ通シ亦鞆ニ抜
通シ後ノ四緒子ヲ抜キテ鞆ノ組違ヒニ結ヒ留
ル也馬ヲ留ルニハ首ニ掛タル緒ヲ取り鞆ノ前
輪ニ掛ル也強口ノ馬トイフトモ五躰ヲ縮ルニ
ヨリテ働ク事不能依是肝強肝弱タリトモ軍馬
ニハ是ヲ可用緒ヲ前ノ塩子ニ留タルモ吉トス
是ヲ道謙流ニハ屈繩ト云也杖桑見聞私記ニ曰
武衛組討ノ柴繫ヲ大庭景義ニ尋タマフ景義云
宗繫ノ事様々有之内組打ノ芝繫ト申ハ勇士ノ
秘事ト仕事也先ツ軍中心用ノ手綱ト第一ト仕

ル也心用ノ手綱ト申ハ右ノ手綱ヲ鞍ノ洲濱
形ノ中工入右ノ手綱ヲ右工引分鞍ノ手形
工結ヒ付置也敵ト組ニト思フ時ハ敵ヲ婁手ニ
ナシテ弓手ノ手綱ヲ撥キ操リ馬ヲ敵ノ馬ニ押
シ並ヘ右ノ手綱ヲ引詰馬ノ平首ヲ鞍化ノ際工
引付手綱ヲ一重カラ三前輪化ノ手形ニ右ノ手
ニテシカト捕右ノ手ヲ以敵ノ袖カ卓摺其外何
レノ処也トモ手ニ掛リ処ヲ無手ト取テ鞍ノ居
木ト鐘トヲ捻リ右ノ鐘ヲ強ク踏敵ヲ馬ヨリ引
落シ吾モ其上ニ落重リテ勝負ヲ決ス物也ケ様
ニ仕トキハ吾ハ鞍強ク成リテ然モ馬ハ一処ニ
留テ不馳出理リカナ馬ノ鼻頰ヲ前輪ノ鞍化工
引付テ置ユエナリ故ニ馳出ス事不叶如此仕ル
ヲ組討ノ茶熬^{ツヤ}トテ勇士ノ秘事ト仕事ニテ候ト
申上ル頼朝公ヲ始メ一座ノ人々感心スト云事
右ノ卷五冊目ニ見エタリ
此時代迄ハケ様成事ハ余リ人ノミラサリシニ
其時トハ大ニ違ヒテ右様書普ク世上ニ流布セ
シヨリ次第々々二人々發明シ是等ヲ以手本ト
シテ便利ニ工夫ヲ以様々ノ技出來セシトモヲ

モワル是等ノ古書ヲ以鑄形トシテ學バ時勢ノ
軍者トハ違フベシ慶長前後ノ軍ハ武士ハ皆捨
ト成リテ勝負モ組テヨリ内ニ付安ク其上元龜
ヨリ慶長以來ハ專鉄炮ニ付矢玉ノ來ル事烈布
故敵間三丁或ハ貳丁位ニシテ皆々馬ヨリ下リ
立テ徒立ト成リテ捨テ合ス々々々々馬上ニ居
ル者ハ忽テ鉄炮ニ中リテ一番ニ打殺サルヘシ
夫故物頸杯ハ床几ニ掛リ下知ヲナスト云夫ヲ
馬ハ采ツルケノヤウニ思フハ力ノ書藝ニテ時
勢ノ軍術ニ疎キ次第也ムカシノ如ク馬上ニテ
下知スルト云ハ下レ成事也ト思ワル何故ナレ
ハ鉄砲ノ矢玉ヲ道レニ為也夫故接戦ハ馬上ハ
下レ成ニエ慶長頃ノ軍ニハ馬上ノ組討ト云事
ハ余リナキ事也仁然前段馬上ノ組打芝撃ナト
ノ事ハ覺テ居リテ功者ヲ云ニハ能キ事也ト思
フヘシユレラノ事モ時勢トハ粗語ヲ一シ工夫
スベシハ
一鞞固ノ色々有鎧固ノ又同シ鞞固トイフハ
平生ニテモ戰場ニテモ仕カケルニ早ク下リ立
ニ害ナキヲ專一トス先手綱ノ鞞固ト云ワ兼

テ鏝ヲニツ上ハ帯ニ通シ前人ノ左右ニ可付緒練
練ノ細キ緒ヲ以真中ノ処ヲ馬轡ノ上ニ掛左右
ノ新ノ様ニ引掛帯ハ馬轡ノ上ニ結ヒ置事也仕
掛ル時ハ左右取分テ前ノ鉞通シ其端ヲ鏝ノ中
ニテ取りテ鏝ニ踏添ル時ハ外ヨリ見エスシテ
ヨシ右ノ鏝ハ軍戰ニ專用ルベシ常ハ帯ニ通シ
テ若亦ハ貫立ト云ハ猶以輕キ仕掛也能固ル物
也先ツ四尺程ノ手拭ヲ後ノ帯ニ通シ如常前ニ
テ結ヒ置用ル時ハ其前ノ結ヒ目ヲ解キ左右同
シ尺ニシテ引下力草ノ様ニ後ヨリ前ニ引掛引
メテ其端ヲ馬轡ノ下ニ押込メテ居敷居ル也下
リ亭時ハ自ト解テ扱ル也川渡ノ時ハ鏝浮立可
浮逆ニ成事アリ依テ細キ紐ヲ以腹帯ニ結ヒ留
ベシ鞍固ノハ山坡ヲ乘リ又ハ川渡ニ遠乘ノ時
ハ戰場ニテナクトモ必用ニシトノ師傳也小
児輩馬ノ馳習ヒ時用ニシト平生要馬ニモ出
タリ
一馬上太刀扱納メノ事ハ太刀ヲ扱心得ナクシ
テハ手網ヲ切ル事アリ扱様ハ先ツ尤ニ十字
ノ手網ヲ取り右ノ手ヲ手網ヨリ上ヲ打可扱納

ル時ハ九ノ手ニ鯉口ヲ取添テ静ニ納ムベシ
一太刀折ノ事馬上ニテ太刀折ラヌル時ハ多ク
ハ馬ヲ忘ルハ故ニ落馬ヲスルモノ也能常ノ如
ク腰ヲ居エ手ヲ延ス斗ニテ働ベシ敵馬上ナラ
ハ一番ニ馬ヲ切ベシ故ニ馬上ニテハ損多シテ
益少シ旁ニ付前ニモ云通り敵近クト馬ヨリ下
ル事時勢ノ仕成ニ也夫ニ付先ツ馬上ノ太刀合
捨合ハ不好事也下リ立テ働ニ如ク事ハナシ然
レトモ事急ニシテ其暇無キ時ハ如右スベシ馬
術家ニテ強キ馬ヲ以駢散ラシ馬ノ蹄ニ掛或ハ
鐙ノ鼻ニ掛ルト云坐横無尽ニ駢散ラストイフ
師傳有リトイエトモ或人ノ言ニハ祭礼場ノ角
力場振々如ク町人百姓ノ類大勢寄り集リシ中
ナレハ右之通ニモ成ヘキカ敵方ニモ夫相應ノ
備ケレハ其事モ高論ニアラス徒立武者ノ或人
三人敵對シタルヲ駢散ラスト云ハ是又不吟味
ニモカノ書物藝習フテ濟シ聞テ置ノ武邊者ニ
シテ時勢ノ實意ノ業ニアラス馬ノ駢セ來ル向
フニ立踏ル様成不調法者ナラハ馬ノ三ニア
ラス人ニモ踏教サルヘシトイエリケ様成論ハ

馬上ノ達人ニテ捨力ノ技ニ疎キエエ也馬術ニ
達スル人ハ捨力ニ拙ク捨力ニ達スル人ハ馬術
ニウトキハ是世ノ形勢也皆我力流ノ権識ヲ立
テ偏學者ニ成リテ可方寄故座上ノ論也捨力馬
術兩全ノ達人ニテナケレハ其實意ハ知レカク
シニナ我力流尊シノ心ヨリ片落ニ成リテ只モ
ノ見式ニテ弟子ヲ推ス物也ト古老ノ物語リニ
アリ血戦ノ人々能々味フテ其利不利ヲ奇工師
傳マ受テ其心固ヘキ事ハ武道ノ第一ト思フベ
シ

一馬手綱トイフ事馬法家ニ有リ馬上ニテ捨ラ
遣ヒ或ハ太刀抄弓鉄炮ノ類手ニテ綱ヲ取ル事
不叶時ハ其納ノ様先貫立ノ鞍固ヲ以我力身ヲ
固メテ綱ヲ左右ニ取分テ股ニ掛ル貫立ノ綱ニ
狹ニ腰ニテ手綱ヲ遣ヒ働ク也亦ハ能キ程ニ手
綱ヲ結ヒテ鞍ノ前輪ニ掛テ其端ヲ鞍坪ニ居敷
テモヨシ

一馬上捨様ハ石突ヲ右ノ鐙ニ入後ノ障阨ノ緒
ヲ以結ヒ置也鋒先ハ前エテ入ヘシ亦鐙ヲ力草
ノ二重ノ間ヨリ鐙ニ指込右ノ膝ニテ是ヲ抱エ

菽林ノカゲヲ通ル時ハ鎧ヲ蹈流シ身ヲ伏セ行
時ハ槍モ伏ニヨリ無難也敵近クハ槍ヲ右ノ手
ニ取鋒先ヲ伏セテ平首ニ添可衆行ニアリ
槍固メ馬上往來ノ事ハ小子槍藝ノ家ニ生レテ
其實意ヲ考其上若年ノ頃ヨリ馬術ヲ好キテ馬
上槍固メノ事馬法ノ師且兵家者ノ云処甚多ク
様々ト其利不利ヲ思惟セシニ皆夫々一理有事
ナレトモ今コ、ニ言モ其理ハ至極セリ然レト
モ業ニ取リテハ出來カタキ處モ有ベシ陣押并
地道杯衆ル時ハ調ヘケレ兵馬ノハハ駈出シ且
早衆リ風吹等ノ節ハ其所作不イカ、有ヘキヤ
小子流ノ槍固メハ右様ノ時ニ害ナシ誠ヲ以尋
レハ他流ノ人ナリ兵誠ヲ以蒼バシ
一馬上ニテ弓射様ノ事ハ手綱ヲ腰ニ留鎧ヲ蹈
開キ後輪ニツ、立ルヲ挑リテ弓ヲ伏セ射ル也
弓家ニ躬貫藥ト云傳有蒼耳子ノ油ニ水銀ヲ當
分ニ合セ矢ノ根ニ塗リ付テ放ツ時ハ能物ヲ射
殺ト也兼テ用意スベシ但シ以油ハ能物ヲ通ス
故ニ能物ニ入テハ早ク滴リ捨ルニ工貯様ハ印
ノ壳ニ入置時ハ不通物也ト有リケ様成事ハ戰

場ニテハ入ラサル物ト云流モアリ
一馬上ニテ弓張馳^{ウツ}様ノ事馬上ニテ箭^{ウツ}弦掛様ノ
事^{ウツ}馬ニ掛テ本箭ノ方ハ綿^{ウツ}嚙ノ上ニ付テ押張掛
ル也^{ウツ}ハズス時モ同断也強弓ニテ右ノ如ク成カ
ルキ時ハ木カ石カ側ニ衆行テ末^{ウツ}弭當テ張馳ス
南^{ウツ}ニ亦末弭ニ弦ヲ掛其上ニ用手網ヲ付鞍ノ前
輪ニ留押張リ弦ヲ掛ル又納様ハ用手網ノ凡ニ
テ上帯ニ可狭或ハ本弭ヲ鞍ノ組透ヒニ指込弦
ヲ用^{ウツ}手網ニ掛ル也或ハ廣野ニ於テハ弓ヲ横ニ
ナシ後輪ニ掛テ弦ヲ居敷テ衆ル也
或士試^{ウツ}ニ馬上ニテハ何分弦ハ張リカタキ物
也ト云リカヲ入テ突張ルト馬ハ何分勤ク物也
其上木又ハ石ノトニ突張リ張レハ弭其力ニテ
馬ハ退ク故得テシテハ其時必落馬ヲスル也ト
イエリ何分ニモ自身試ニテ自握セサレハ他人
ニハ語リカタキ物也武道無油断人ハ内心笑ニ
テ合ベシト思フ能ク慎ムベシ思フベシ
一馬上ニテ鉄砲^{ウツ}ノ様納様ノ事鉄砲ヲ射時ハ左
ノ足^{ウツ}鐙ヲ踏出シ右ノ鐙ヲ踏開キ手網ニ持添身
ヲ伏セテ可歩馬驚ク事有ヘシ其心得有度事也

納様ハ基礎ヲ鞅ノ組違ニ指込用テ網ニ掛テ持也少々丸ノ方ノ居本ニ衆ル得也亦ハ基礎ヲ右ノ障泥ノ緒ニ指入膝ト鞅トニ持セテ網ニ取添テ衆ル也或ハ下緒ヲ以鉄炮ノ本末ヲ括リ我カ首ニ掛テ鞅ト膝トニ可持ト云リ少奇言馬上ニテ鉄炮ヲ打事ハ出来カクニ何分馬ニサワリテ思フ様ニハナラヌ物也紙ヲ揉ミテ馬ノ耳ナトエ入ルト云馬術方ノ傳アレトモ中ニ其通ニハ成カク夕一袋ニ袋位ノ処ハ出来レトモ教騷キ其扱ニ困リ入也夫故馬上ニテハ鉄炮ヲ打ト

テハ書物ノ上ノ事ニテ能々試ニ知ルベシト云リ
一或書ニ近世ノ馬術ハ其一ヲ知リテ其二疎キ
是有イカニトナレハ二百年來昇平ニ生レテ俗
習ノ傳授ノニ衆覺シ華侈專ノ世ノ中ニ工馬術
ノ專一タル武道ヲ忘レテ當世流ノ馬場衆リノ
穿鑿ノミ也兔角ニ馬ノ行儀ノ萌レサル様ニト
テ能キ馬ハ猶以少々宛衆リ置事也軍馬ハ荒々
衆リテ馬ノ勞レサルヲ專一トス荒ニシ尤ノ通
古今ノ等シカラサル事思フヘシ考フヘシ今ハ

軍馬ト平世ノ馬トハ別段ノ様ニ言馬術者アリ
能々考工味フベシ

一遠來ノ事一ヶ月ニ二三度宛不絶來ベシ五六
里亦ハ十七八里世四五里尤野足ヲ來ルヘシ古
代久盲成戰國ノ世ニ生レシ荒武士當代ノ如精
蜜成ル考索ニ及ヘキカ只愿來ヲ以來リ覺工々
ル也外ニ秘傳ナシ是武士馬ヲ來ルノ極意ト云
思慮スベシ

一當物ノ事第一ニ旗旌金鼓具甲冑弓鉄鉈拔身
ノ捨刀松明炮火其余異形ノ品平日ニ見セ置ベ
シ

一犬風雨雪或ハ大寒暑ノ時節來廻リ知セ置ベ
シ如此惡布時候ニ馴サセ置カサレハ右様ノ時
候ニ來レハ忽病ヲ生スル物也馬ヲ箱入ニス
ル事勿レト云リ

一山坂羊腸ノ処ヲ來リ惡道ニ馴サスベシ

一騎射ヲ仕込ベシ

一川渡シ水馬ヲ仕込ベシ

一中肉ニ飼立ベシ肥過ル時ハ早々汗シ昂々疲

十分ノ肉ニスル事ヲ忌也

一平生當ヲ折事ナカレ小石原ヲ衆リ馬ニ馴サ
スベシ
一平生同居ヲサスベシ其事ナキユエ近寄レハ
必咬合ヒ大ニ騷動ス是ナレサル故也牧育ノ馬
ヲ見テ考フヘシ尤ナケレハ軍中ニテ甚不自由
也

一馬ヲ持者ハ少々宛療養ノ道ヲ知ラスシテハ
不叶然レトモ委敷術ハ學フハ不及事也只血ヲ
取夜眼ヲ焼或ハ虫氣腹痛折身折キ等且疝ヲ蒙
リシ時ノ藥ヲ知ルベシ夫レニテ事足ル事也尤

諸家毎ニ馬役ト云者アリ軍中ニテハ馬役ノ役
前ヲ何レノ兵家ニモ其沙汰ナシ此役ニ馬医ヲ
兼用サズ家有ソト聞ケリ凡モ有一シ仙基ノ林
子平ハ馬役ノ事ヲ武用ノ真法ヲ失ヒタリト訛
レリ馬役モ人ニ寄ベシ一概ニ言カメシ只平生
馬ヲイタワリテ軍馬ニ踈キ其詈ルニテノ義ト
思ワル
急用馬藥ノ法人々ノ知ル処ナシ兵一二ヲ言牛
馬平安散不食腹痛烏毒黃栢耳草揚梅
皮各三十目 義水 三稜各九文目 大黃十二文目

右細末梅干ノ肉ヲ水ニスリ立一度ニ五匁目用
之亦右ノ藥法ヲ一貼五匁目程ニ調合シ梅干三
ツ个ヲ水ニ煎シ用ルモヨシ
人虫丸打身 五淋 小便閉 糞結 人虫龍
腦各兩 活葉根 草拔羊兩 耳草反目 水銀二朱
右細末ニシテ米粉ニフノリヲ和シ龍眼肉ノ大
サニ丸ニ葛粉ヲ衣トス打碎キテ飼フ一シ汁救
呂有
筋病ニハ蕞菜ノ煎シ汁打身ニハ赤地利煎シ汁
尿閉ニハ木通ノ煎汁息合ハ黎芦人參煎汁中風
ニホク夕ニ煎汁如何レモ丸キヲ打碎キ汁ニ搗
キ立テ用テ一ニ下畧ス
息合ホ藥ハ口取ノ部ニ出入夫々少々宛ハ用
意スヘシ刺法ハ事繁多成故ニ略ス平日閑暇ニ
習ヒ置ヘシ馬術ノ事ハ前ニモ言通り小舎ハ全
極ノ寒士ニシテ一々試ニシ事ニナケレハ燈ヲ
仕カタシ猶々師ニ逢テ尋求自悟自握スルヲ士
ノ要トス
一着具ノ上隨身ノ品々是有事ニテ諸流此事多
端ニシテ一々ニ隨身スレハ歩行事モ出來難程

ノ事也小寺信正ハ一々自身試テソノ便利成
ハ置其不便利成ハ省キテ其要奉立戦ノ士ハ身
輕ニ出立テ専用トスル事也帯甲通テ著シ其利
委シケレトモ其外利用ニ成ヘキ品兼用スヘキ
類ヲ拳ル小寺カ學フ処ノ單騎前ハ士用集小幡
流亦ハ小糸流山鹿流曾根流宇野流誠極流固本
流武田流杯ノ内ヨリ拔萃セシト云リ猶亦其内
ヨリ取捨シテ心得ニ成ヘキ事ヲ少々記ス單
騎ノ人々自身ト試テテ自悟有度事

一軍中エ可持品且隨身ノ品其部分スシテ帳面

ニ綴リ其帳ヲ具足箱ニ入置出陣ノ節ハ其帳面

ニ當リナバ取落スト云事ハ無キ也一人ニ我カ

後前ニ々々ノ持參ノ武器隨身ノ丸散ニテ自身ニ

持込一冊ニ記シ面々ニ納メ置時ハ若シ急変有

トモ其帳ヲ開キナハ狼狽事ナク速ニ出立可整

事掌テ指カ如クナラニ是武備通ノ主意也着用

ノ次第ハ單騎要略帯甲通ノ説自身試テテ用ニ

ヘシ或人單騎要略ヲ信仰ノ人アリ頻リニ加ノ

書ノ便利成テ云立ケルニ工信正云カノ書ノ中

ニ忍ノ緒ノノ様十二通り有何レカ便利ニテ御

用ヒ候哉ト尋ケレハ其返答ニ行ツニリケルト
云カノ書物藝巧者一扁ノ人也ト笑ヒケルヲ何
分自得セカレハ其委敷所ハ知レカクシ能々考
フベシ
一君前着座スルニハ陣中常ノ如ク跪ク時ハ鎧
草摺身ヲ痛メ悪キニ寄リテ君前トイエトモ右
ノ膝ヲ立丸ハ折敷テ居ルヘシ折敷タル膝痛ハ
立替ヘシ
鎧之上隨身ノ品
一平士ハ鎧ノ上ニ鼻紙袋ヲ付テ要用ノ品ヲ入
ヘシ亦小袋ニ納メテ身ニ帯ルモヨシ人々試シ
テ用ルヘシ
此内五丸散其餘磁石同時斗艾血留針糸少キ
ハ矢立何成共身ニ添度物ヲ納ルベシ
一大小腰固メ以腰固メハ結也必以通りニスヘ
シ其固メ様ハ帯甲通ニ出タリ故ニ畧ス
一丸散艾葉血留馬ノ息合ノ藥磁石同時斗付必
持ヘシ古エ矢立硯ホヲ箴ニ付クト云古實アレ
共近來箴ヲ負フ人無シ矢立ハ商家ノ持処ノ如
随分ニ成カヨシ枝干ヲ結ニ包テ胸ニ掛一シ或

傳必食スベカラズ取出シ見テ渴ヲ助ルトイ工
リ是梅林ノ古事ナルベシ糸針細キ葶繩ニ尋ヒト
ト持ベシ
神君御袖藥是ハ腹痛食傷寐冷疝氣霍乱ニ吉シ
各分料等分一貼ノ掛目一錢目温湯ニテ振出シ
用ニ五度迄ハ振出スベシ
正成血留ノ法青煙草ノ葉ノ汁ヲ取此汁ヲ以奉
書紙ヲ裁度モ深能モ三テ付也武事要言ニハ雞
ノ卵ノ白水ヲ奉書紙ニ何返モ引テ能日ニテシ
引割テ疝ニ付ベシ無上ノ血留也藥袋ハ常ノ通
ニテニツ三ツ持ヘシ何程ノ妙藥有リ共袋無キ
時ハ其詮ナシ是モ鼻紙袋ニ納ルベシ
一火折火口付木是モ同処ニ調ベシ火折草ノ仕
付タルカヨシ手ノコトエタル時ニテモ若ニテ
ラス付木ハ焰硝ニ欠目三分硫黄四欠目粉ニシ
テ酒糊ヲ以煉紙ニ付又紙ヲ以上ヲ張り乾シ能
程ニ載テ用ニ雨風ニ消ニスシテヨシ
一鼻紙ハス三ヲ二所程ツツトトジテ持ベシ古
工疊紙ヲ持シ故實有レトモ當時ハ鼻紙ヲ用ヒ
テヨシト言カ

一 小粒一歩鳥目少シ斗隨身スベシ一歩小粒ハ
上帯カ亦ハ襟ニ縫込持ベシ
一 腰兵糧ハ持様品々有リトイエトモ洗濯ノ布
ニ包腰ニ付ルニ如ク事ナシ次ハ柳籠裏ヨシ隻
ハ唐カララシニツ三ツ包込バ飯損セズシテヨシ
一 糶袋ハ古キ物ニテ延喜式ニモ出テ兵家ノ古
法ナリ布モメシノ類ニテ四上寸四方ニ袋ヲ縫
テ中ヲ三通リ斗縦ニ縫切ソノ間々ニ糶ヲ
詰四隅ニ紬ヲ付胴ノ腹ノ内ノ方エ四隅ヲ釣ヘ
シ但シ糶袋ハ用ル時ト不用時ト有ヘシ腰兵糧
ハ常ニハナスヘカラス
一 水呑ハ必持ヘシ世ニ言信玄流ト云物有リ右
宜シ七八寸廻リノ竹ヲ六七寸斗ニ切ニツニ割
両側ヲ少シ削リ落シテ再ヒ合スレハ少シ菱形
ニ成ヲ添ヲ以合セ上下ヲ板ニテ塞キ呑口ノ管
竹ヲサシ入事法ノ如ク其中合セ目方ヨリ真中
ニ横ナニニ篠竹ヲ通シ其中ヨリ緒ヲ引通シ其
緒ヲ以上帯ニ留ベシ
一 手拭ハ緝ノ毛綿ヲ長ニ尺斗ニ切便リ能取ニ
留ベシ或ハ水ニヒタシ持テ口ヲウルホス流モ

有亦長手拭斗ニテ此手又グヒヲ不用モ有スヘ
テ函ノ上ノ具ニ緝染ヲ用ル事血付テモ跡ナキ
故也木綿チヅミハ取分吉シ

一長手拭ハ要用ノ物也三尺手拭ト云モ是也木
綿チヅミノ緝染ヲ一尋半ニ切兩方ノ端ヲ帯ノ
如クダキ合セ三四寸斗袋ニ縫置ベシ用ル時ハ
片々ノハシヲ右ノ上帯エ一搦ミカラミ残りヲ
バ腰ニ下トヒ置ヘシ或ハタトミラ腰ニハサハ
モヨシ此物徳多シ弓鉄炮輪束ニカ、ル時ニハ
右ノ腰ニ搦ミタル長手拭ノ端ノ袋ニ元殖ニテ

モイナユ尻ニテモサシ入後ニテ尤高ニ負フヘ
シ長手拭ノカタ々々ヲ前ヨリ取り揚尤ノ肩ノ
上ニテ弓ニテモ筒ニテモ引掛下搦ラニテ其端
ヲ胸ニ取りテニツ三ツモジリ置ケバワツソク
ニ留リ自由ノヨシ此手掛ハ平士ニカキラス足
靴ニテモ必持ベシ但シ三尺ニテハ少シ短ニ試
ミテ知ルヘシ

一肩ハ平士其余タリトモ可持此扇策ノ類ニハ
古實多シ小笠原流杯ニハ様々六ヶ敷云トイエ
トモ利用ノ処ハ雨露ニシメラサル様ニ添ニテ

モ制作スルニ如ク事ナシ在來扇ヲ蠟引渋張リ
ニシタルモヨク前丹ニモ段々云通函ノ制法古
實多ケレトモ皆夫ヲ捨テ只賢實ノ利用ノミヲ
近世用ヒ來ル事ナレハ策翁ノ類ハイカ様成ト
モ其間ニ違フヲ要トスル時勢ノ兵家ノ發明也
能々味フベシ
一射術ノ士ハ弓鞞琴弦箬刺打根其外ノ品々身
ニ添ル弓箆有^{箬指ヲ根並カハ}筒大筒ヲ抱工放シノ士
ハ玉箱藥入胴乱火繩ヲト要具有リ皆其術者ノ
沙汰ナレハ其師ニ求メ問ヘシ前ニモ段々云通

リ單騎ノ士ハ一色ヨリ外戰場工持事ハナラス
其師家毎ノ指圖ヲウケ悉ク身ニ付ル程ナラハ
メツタニ勤ク事モ成カタカルヘシ故ニ其多端
成指物ヲ取置テ我ト我カ心ニ覺期シテ大概事
煩ハシキ事省キテ手輕ク便利成フ人々受用シ
テ出立ツヘシ中真以來ノ時勢ヲ考工時宜ノ專
成ヲ覺悟スル事武士ノ権機ニシテ武備通ノ
主意也
一指物ノ事ハ家々ノ相印ナレハ定リタル物ニ
アラス様々有内笠簔ノ如クニシテ家々ノ紋具

下ニ姓名ヲ記也。之類多クシテ一様ナラス。若シ
名以書時ハ字ノ方ニ文字ノ向様ニ書ベシ。指物
ニ武功有事杯ハ其品武用辨略ニ出タリ。兔角ニ
長キハ思シ物ニ支エサル様ニ無事ヲヨシトス
ラスキナル時ハ血戦ノ碍ヲ成事多シ其意ヲ
考フヘシ。指物ノ人ニ指サシテト必思フベカラ
ス。自身扱指ヲスル物ト心得ベシ。
大坂ノ勝山ノ御本營ニ伊達政宗公ヨリ山岡
志摩ト云者ヲ軍使ニ奉ルニ馬ヲ芝撃シ猪ノ指
物ヲ扱テ地ニ立テ御營中ニ入タリト也。ケ様ノ
時ハ入事トシ師傳也。傳ニ通シ緒トイフ。緒ヲ平
日ニ付置事良法師家ノ秘也ト。帯甲通ニ見エタ
リ。イカ様此緒ナラテハ急ニハ指難シ其利ニ當
レリ。指物ヲ指ニ時節有事夜討ノ時ハ指物ハ不
指物也。然レ共月明ヲカ成夜又ハ此夜討翌朝ニ
及ノ軍ト思ハ、可指事也。士名高記ニ云。天正三
年五月廿一日長篠合戦ノ幕信長公ノ命ニヨリ
テ酒井元衛門尉忠次其夜齋ノ巢山ノ城ヲ攻一
番衆天野惣次郎ハ指物ナシ。夜討タルニ依テナ
リ。ニ番衆戸田半六ハ銀ノ獨躰ノ指物ヲ指ス。月

明成ニヨツテ也其働分明也ト有是士ノ心得也
一陣大小ヲ腰ハサハニ腰當ノ制様々有テ諸流
用ルモ各不可然案スルニ古ニハ打刃ヲ帶エ
サシ太カヲハサケハキシ時勢ノ事也中真ヨリ
サケツク事ヲ用ヒズ是ソノ古今ノ変相ヲ云今
ニテモ人ニヨリ腰當ニテ大小揃ム事ト覺ル人
アリ腰當ヲ用ルハ誤也腰當ヲ用ヒ固ケレトモ
大小固ラヌヲ病ニテ打緒ヲ以鞘ノ上ニカラニ
或ハ弦輪腰當ヲ似セテ陣大小ヲサゲハツエ夫
ヲメクラセトモ終ニナラス諸流ノ苦ハ也腰

ノ良法ハ口ニモ云通り帶甲通ノ法甚善トス試
ニテ知ルベシ是皆右ノ書ニ有事ナカラ諸人ノ
見安カラニタメ亦コ、ニ言
一妻手刺ヲ指ヘシ組討ノ部ニ出ストイエトモ
猶又コ、ニ云長七八寸斗ノ小刺カヲ右ノ方ニ
指故馬手刺ト云^{是ハ子カ流ト同}亦ハ右方ノ後ニ柄ヲ逆
手ニ取様ニ刺ス流モ有リ^{此物モ試ミテ其コ思シ又ハ花ノ}
方ニ抱エ刺ス流モアリ^{此儀モナラス在然}古モ三腰サシタ
ル例モアリ亦九寸五分ノ鎧通シヲ用ヒテ外ニ
小刺カヲ用ヒヌモ一、有^{化首トモ}此妻手指ノサヤ

二猪ノ目ヲ付テ緒ヲモツテ帯ニ留ル事ハ他衆
田ノ與市ニ起レリト云説有リイカ、
一用手繩ヲ必用ユベシト云流アリ其品ハ長キ
一丈斗ノ緒ヲ金引ノ帯ノ四ツ折ニシテ先ニ銚
ヲ付タル者也右何カニ用ヒテ其利多シトヲモ
ワル小子流ニハ生縛ノ緒ヲ用ルユエニ用手繩
ニ及ハス生縛ノ緒ハ一丈或ハ一丈ニ尺迄ニシ
テ真糸四ツ折又ハ八ツ折ニシテ紅ニ染一方ハ
締ト下シ一方ハ房ヲ付ル用ヒ方馬上手繩ニ用
ヒ腰手繩四ツ折手繩トモイフ鞍固メ添腹帯或ハ
首附堀ノ衆リ又ハ水ノ浅深ヲ斗間繩ニ用ヒ小
寺流ノ大小腰固メニ用ニ其外利用遣方数ヶ条
ヲ以是ヲ傳授ス甚ノ要具也大嶋流ヲ學ブノ士
師傳請テ必戰場エ持ベシ平日トテモ是ヲ持テ
用ニ立事多シ他流ノ士タリトモ以緒ヲ戰場エ
持タハ徳多クシテ損ナシト考フベシ
右ハ夫々亟着用ノ上隨身ノ品也猶亦用意ノ品
ハ其家未ノ持參ノ扱多キエエ其部ニ出シ今亦
洩タルヲエ、ニ云ノミ

具足箱ニ納ヘキ品

料 漆 墨 筆 膏 藥 膠 苧 青 鈴 髮 月 代 ノ
具 小 刀 鋸 錐 鉄 槌 鉈 鉄 釘 小 鎌 陣
鎧 鎧 節 火 燭 燭 燭 用 金 持 持 持
右 陣 鎧 ノ 事 ハ 足 夫 人 身 格 別 用 意 及 間 敷 物 ナ
カ ラ 家 ニ ヨリ 米 味 噌 ハ 殿 ヲリ 渡 リ テ 自 身 ニ 炊
シ 家 モ ア レ ハ 用 意 ス ベ シ 亦 様 子 ニ ヨリ テ 陣 屋
ヲ 別 ル 時 ハ 必 入 事 有 一 シ
戰 場 可 持 之 品
一 幕 花 串 物 頭 ハ 自 分 幕 ノ 物 也 平 士 ニ テ モ 指 掛
リ 役 儀 ト モ 相 蒙 ル 幕 ハ 入 一 シ 兼 テ 用 意 置 一 シ

尤 家 ニ モ 寄 一 シ
一 尺 八 小 キ 蚊 帳 ヲ 持 ベ シ 其 長 キ 五 尺 程 幅 ニ 幅
五 尺 ノ 長 サ ニ 尺 ニ シ テ 細 キ 竹 ニ 本 ニ テ 尤 右 ノ
乳 ヲ 張 リ 亦 竹 ニ 本 立 上 ヲ 箬 ニ テ 尤 右 ノ 竹 ヲ
掛 ル 様 ニ 仕 立 ベ キ カ ヲ シ 右 竹 ハ 処 々 ニ テ 拵 也
一 薄 團 ハ 胴 股 ヲ 用 ル 人 ア レ ト モ 着 尺 ヲリ 長 シ
シ テ 四 幅 ニ シ テ 綿 ヲ 入 也 但 其 真 中 ノ 端 ヲ 一 尺
ホ ト 縫 切 リ 常 ハ ヲ ハ 七 掛 ニ シ テ 置 寐 ル 時 ハ 解
テ 尙 ニ 布 カ ケ ベ シ
一 細 引 長 短 麻 ノ 切 木 綿 ノ 切 淡 紙 可 成 程 ハ 可 持

上ヲ覆ヒ下ニ敷ヨシ右夫々用意ノ紙紙ニ包ニ
小荷駄ニ付ルノ品也

右之通用意置是ヲ帳面ニ認メ其時是ハ隨身是

ハ具足箱是ハ小荷駄ト夫々部分ヲナシ置時ハ

出陣ノ砌其帳面ニ當リナハ取落スト云事ハナ

ク亦余斗ニ持トイフ事モナシ猶又戎重ニモ利

用ヲエ夫斗増補ヲナスベシ尤其士ノ持物トス

ヘキ武裝ハ格別ノ了簡ニ及バシ是ハ單騎ノ人

々捨一本ノ沙汰也必煩悟ヲナス事ナカレ

一具足箱ニ納置帳面目錄ノ書方隨身ノ品々

一水吞 腰兵狼 糞袋 長手拭 畳紙今ハ鼻

紙 扇 大小搦ノ緒 草繩一丈程生擽ノ緒ヨシ

鼻紙袋ハ胴ニモ付亦ハ草摺ノ裏ニモ付一シ其

内納ルノ品々

一九散 艾 血留 氣付 馬息合藥 火傷藥

矢立小 同時斗付磁石火打火口付木 針糸

梅子法ノ如クヨシ 藥袋ニツヨシ 具足箱ニ納ルノ品

一料紙 墨筆 膏藥軍用膏ヨシ 膠 苧 青繪

鋸錐 蠟燭 髮月代ノ具 鯉節

一 牧帳 陣中ニ持行品 小荷駄付
 蒲團 幕 同串 馬具 騎馬ノ人用意其品
 細引長短 麻 木綿 渋紙 以上
 右ノ外平士ハ持ニ不及是トテモ可成程ハ
 減スベシ猶時ノ將ノ了簡モ有ヘシ其時勢
 其家風モ有ヘシトテモワル然リトイエト
 モ其一ヲ知ラサレハ其二モ知ル事不能ニ
 エニ大様ノ処ヲ拳テ初心知士ノ手掛リト
 ナスノ三此武備通ヲ元トシテ是ヲ補フハ
 入アリテ其意ヲ用ヒハ小子カ幸ナラント

思フ

文化六己巳年

沼田子龍藏本

