

今昔物語

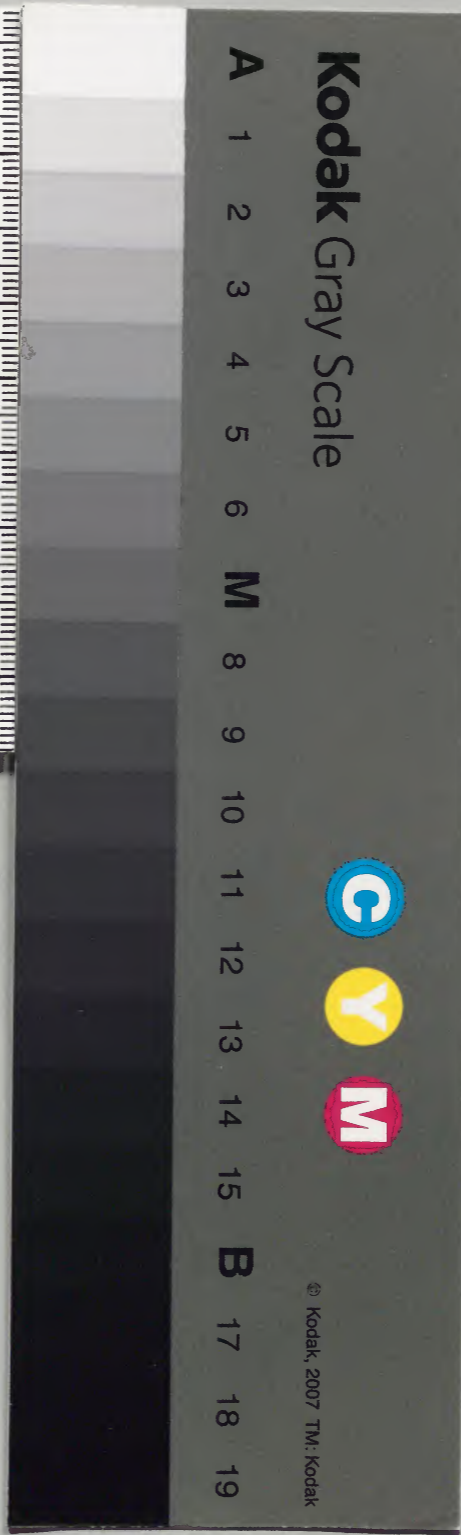
本朝雜事

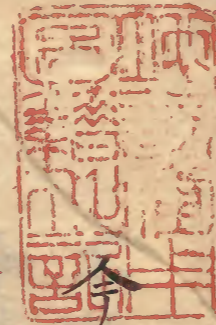
| | | | |
|------|------|-----|----|
| 三六七八 | 二七〇八 | 一九二 | 一七 |
| 類 | 號 | 函 | 架 |
| 和 | 書 | 門 | |

| | | | |
|------|------|-----|----|
| 三六七八 | 二七〇八 | 一九二 | 一七 |
| 類 | 號 | 冊 | 函 |
| 和 | 書 | 庫 | 文 |

世世
大尾

| | |
|------|---------|
| 内閣文庫 | |
| 番號 | 和 36708 |
| 冊數 | 17 (17) |
| 函號 | 210 107 |





昔物語集卷第三十

本朝付雜事

平定文假借本院侍從語第一

會平定文女出語第二

近江守娘通淨藏大德語第三

中務大輔娘近江郡司婢語第四

身貧男去妻成撰津守妻語第五

大和国人得人娘語第六

右近少將行鎮西語第七

大納言娘被取内舍人語第八

信濃国姨母山語第九

住下野国去妻後返棲語第十

條末有闕

條末有闕

品不賤人去妻後返棲語第十一
住丹波国者妻讀和歌語第十二
夫死女人不嫁他夫語第十三
人妻化成弓後成鳥飛失語第十四

平定文假借本院侍從語第一

今昔兵衛佐平ノ定文ト云人有ケリ字ヲハ平中
トナム云ケル品モ不賤又形千有様モ美カリケ
リ氣ハヒ十二氏物云ヒモ可嘆カクケレハ其此
此平中ニ勝レタル者世ニ无カリケリ此ル者十
レハ人ノ妻娘何ニ況ヤ宮仕へ人ハ此平中ニ物
不被云又ハ元ツノ有ケル而几間其時ニ本院ノ
大臣ト申ス人御ケリ其家ニ侍從ノ君ト云若キ
女房有ケリ形千有様微妙クテ心ハへ可嘆キ宮
仕へ人ニテナム有ケル平中彼本院ノ大臣ノ御
許ニ常ニ行通ケレハ此侍從カ微妙キ有様ニ聞
テ年来艶ス身ニ替テ假借シケル又侍從消息ノ

返事ヲ夕ニ不為ケレハ平中歎惋テ消息ヲ書テ
遣タリケルニ只見ツト許ノニ文字ヲ夕ニ見セ
給ヘト終返シ泣々クト云フ許ヲ書テ遣タリケル
ハ使返更シ持テ返来タリケレハ平中物ニ當テ
出會テ其返事ヲ急キ取テ見ケレハ我消息ニ見
ツト云フニ文字ヲ夕ニ見セ給ヘト書テ遣タリ
ケル其見ツト云フニ文字ヲ破テ薄様ニ押付テ
返タレ也ケリ平中此ヲ見ルニ弥ヨ妬ク侘キ更
无限シ此ハ二月晦ノ更也ケレハ然ハレ此夕テ
止十ム心盡シニ無益也ト思ヒ取テ其後音モ不
為テ過ケルニ五月廿日餘ノ程ニ成テ雨際无ク
降テ極ク暗カリケル夜平仲然リトモ今夜行夕

ラムニハ極キ鬼ノ心持タル者也トモ哀レト思
シ十ムカシト思テ夜深更テ雨不音止ス降テ目
指トモ不知シ暗キニ内ヨリ破无ケレテ本院ニ
行テ為ニ前々云継女ノ童ヲ呼テ思ヒ侘テ此十
ム参タルト云夕リケレハ童即チ返来テ云只今
ハ御前二人モ未不寝子ハ否不下今暫待給ヘ忍
テ自ラ聞ト云出シ夕レハ平中此レヲ聞クニ胸
騷テ然レハコソ此ル夜来テム人シ哀レト不思
サラケヤ賢ク来ニケリト思テ暗午戸ノ迫ニ捨
副テ待立テル程ニ多ク年ヲ過ス心地十八ヘシ
一時計有テ皆人寝スル音為ル程ニ内ヨリ人ノ
音シテ来テ遣戸ノ懸金ヲ竊ニ放平中喜サニ寄

テ遣戸ヲ引ケハ女^テカニ聞又夢ノ様ニ思テ此
ハ何カニシツル事ヲト思フニ喜キニモ身篩フ
物也ケリ然レモ思ヒ静メ知テ内へ入レハ虚董
ノ香扇ニ満タリ平中歩^ヒ寄テ卧所ト思ヒ^モキ所
ヲ搜レハ女ナル衣一重ヲ着テ^待卧夕リ頭様肩
ヲノヲ搔搜レハ頭様細ヤカニテ^待髪ヲ搜ハ凍シ
延ヘ夕ル様ニ氷ヤカニテ當ル平中喜サニ物^テ
モ不思子ハ被篩テ云テム事モ不思工ニ女ノ云
様極キ物忘レヲロソシテケレ隔ノ御子ノ懸金
ヲ不懸テ来ニケル行テ被^彼懸テ来ムト云ハ
平中現ニト思テ然ハ疾ク御マセト云ハ女起
テ上ニ着タル衣ヲハ脱置テ^單衣袴計ヲ着テ行

又其後平中装束ヲ解テ待卧久ルニ障子ノ懸金
懸ル音ハ聞エツルニ今ハ来ムト思フニ足音ノ
奥様ニ聞エテ来ル音不為テ良久ク成ヌレハ惟
サニ起テ其障子ノ許ニ行テ搜レハ障子ノ懸金
ハ有り引ケハ彼方ヨリ懸テ入ニケル也ケリ然
レハ平中云ハム方无ク妬ク思テ立踊リ泣ヌハ
シ物モ不思工テ障子ニ立副立テルニ何トナク
流泣ル事雨ニ不考ス此許入レテ謀ル事ハ奇異
シク妬キ事也此ク知タラマシヤハ副テ行テコ
ク懸サスヘカリシ我カ心ヲ見ムト思テ此ハ
ツル也ケリ何ニ白墓无キ者ト思フ又^テムト思
フニ不^レ會又ヨリモ妬ク悔ミキ^テ云ハム方無ク

然レハ夜明カトモ此テ為ニ卧タラム然有テリ
トモ人知レカレト強ニ思ヘトモ夜明方ニ成ヌ
レハ皆人驚ク音スレハ不隠テ出テモ何ニソ
ヤ思^ユテ不明ヌ前ニ為キ出ヌ然テ其後ヨリハ
何ヤテ此人ノ心^疎カラム事ヲ聞テ思^レ疎ニナ
ハヤト思ヘトモ露様ノ事モ不聞エ子ハ艶ス思
ニ集レテ過ヌ程ニ思フ様此人此夕微妙リ可咲
クトモ管ニ為入ラム物ハ我等ト同様ニコソ有
ラメ甚シク擗冷ナトシテ見テハ思^レ被疎ナ
ト思^レ得テ^闕ノ管洗^レニ行^レカムヲ伺管ヲ奪取
テ見テシカ^トト思^レ然^ルハ氣^無ニテ為^レノ邊ニ
伺フ程ニ年十七七八計ノ姿様^躰可咲クテ髪ハ^袖

原本及符符如以此蓋空二字位無文字語音傍記闕字轉寫誤為正文

長ニ三寸計不足ス瞿麥重ノ薄物ノ袖濃キ袴四
度解^レ無氣ニ引上テ^香深ク薄物ニ管ヲ裏テ赤キ
色紙ニ繪書タ^ル扇ヲ差隠シテ扉ヨリ出テ行^ル
極ク喜ク思^フテ見^レ繼^ルニ行^フ人モ不見ヌ
所ニテ走リ寄テ管ヲ奪フ女ノ童泣々フ惜トモ
情无ク引奪テ走リ去テ人モ无キ屋ノ内ニ入テ
内差タレハ女ノ童外ニ立テ泣立テ^{平仲}其管
ヲ見シハ琴^深ヲ塗タリ裏管ノ^躰ヲ見^ルニ^閑テ
ニ事モ糸々惜ク思ヘテ内ハ不知^テ先^ツ裏管ノ
躰ノ人ニモ不似子ハ閑テ見^レ疎^ニム事モ糸惜ク
テ暫不閑テ守居タレ^凡然リトテ有ラムヤハト
思^テ恐々ツ管ノ蓋ヲ閑タレハ^丁子ノ香極ク^早

ウ聞立心モ不得恠ク思テ筈ノ内ヲ臨ケハ薄香
ノ也色イレタル水半計入タリ亦大指ノ大サ許ナ
物ノ黄黒ハミタカカ長二三寸計ニテ三切計
九カレテ入タリ思フニ然ニエソハ有ラメト思
テ見ルニ香ノ艶ス馥シケレハ木ノ瑞ノ有ルヲ
取テ中ヲ窺差レテ鼻ニ宛テ聞ケハ艶ス馥シキ
黒方ノ香ニテ有リ物ヘテ心モ不及ハ此レハ世
ノ人ニハ非ヌ者也ケリト思テ此レヲ見ルニ付
テモ何カテ此人ニ馴睦ヒムト思フ心狂フ様ニ
付又筈ヲ引寄セテ少し引飲ルニ丁子ノ香ニ添
返タリ亦此木ニ差テ取上タル物ヲ崎シ少し掌
フレハ若クシテ井ニ馥シキ事无限シ平中心疾

キ者ニテ此レヲ心得ル採尿トテ入レタル物ハ
丁子ヲ煮テ其汁ヲ入タル也ケリ今一ツノ物ハ
野老合セ薰ヲ暮ニヒククリテ大ナル筆括ニ入
レテ其ヨリ出サセタル也ケリ此レヲ思フニ此
ハ誰モ為ル者ハ有ナム但シ此レヲ涼レテ見ム
物イト云フ心ハ付テカ仕ハセ然レハ採クニ極
タリナイル者ノ心ハセカナ此人ニハ非サリケリ
何テカ此人ニ不イ會テハ止ナムト思ヒ迷ヒケル
程ニ平中病付ケリ然テ惱ケル程ニ死ニケリ極
テ益无キ事也男モ女モ何カニ罪深カリケイ然
レハ女ニハ強ニ心ヲ不イ満マレキ也トソ世ノ人
人 謗ケルトナム語り傳ヘタルトヤ

會平定文女出家語第二

今昔平ノ定文ト云フ人有ケリ字シハ平中ト云
ケリ極タル色好トニテ色好ケル感ニ平中
ニ行ケリ中比ハニ出テノニ十ム色ハ好ミケ
ル其時ニ后ノ宮ノ女房達其日ニ出タリケ
ルニ平中此レシヲ見テ色好ト懸リテ假借シケル
ニ返テ後ニ平中消息ヲ遣タリケレハ女房達車
也ト人ハ数有シヲ誰カ許ニ有ル消息ニカト云
セタリケレハ平中此十ム書テ遣タリケルモ
ワキノタモトノカスハモシカトモ十カニオヒ
此レハ武藏ノ守ト云
フ人ノ娘ニテ十ム有ケル其人十ム色濃キ練ヲ

著タル其レヲ假借ナル也ケリ然レハ其武藏十
ム後ノ返事ハシテ云ニ通シケル此武藏ハ姿
有様微妙キ若人テ十ム有ケル可然キ人ニ数假
借シケレハ思ヒ上リテ男不為テソ有ケル然シ
トモ此平中此ク強ニ假借シケレハ女心ニ思ヒ
弱リテ遂ニ忍テ會ニケリ其朝平中返ケルキニ
文ヲ不遣リケレハ女心苦シク思テ人不知タサ
リマテ待ケレトモ不來リケレハ女其夜疎ト
思ヒ明ケルニ亦ノ日モ文モ不遣ル其夜モ不來
成ニケレハ其朝仕フ者共十ト糸送ルニ久御ス
ト聞渡ル人ヲ若ク會奉ラセ給テ自ヨソ御暇モ
障リ給ハメ御文ヲ夕ニ奉リ不給ヌ事ト云ハ

女我カ心ニモ思ケル事ヲ人シ此ク云ヘハ心疎
ク耻カシト思テ泣ケリ其夜モ若カト思テ待ケ
レモ不来リケリ亦ノ日モ人モ不遣ス此テ五六
日ニ成ヌ然レハ女泣クノミ泣テ物モ不食リケ
リ仕フ者共モ思歎テ此テ人ニ不被知テ心給^上ラ
然リトテ可有キ事ニモ非ス異有様シモ為セ給
ヘカシト云ケル程ニ女人ニモ不知セテ髪ヲ
捨切テ尼ニ成ニケリ仕フ者共十ト此レシ見テ
集^テ泣速ケレトモ更ニ甲斐ナシ系心疎キ身十
レハ死ナムト思フニ否不被死子ハ此ク成テ行
ヒツモセム系此十云ク不驕^レリトナム至ノ尼云
ケル此テ平中カ久夕不音信サリケル様ハ彼ノ

會テノ朝返ケルマニニ文ヲ遣セムト云ケル程
ニ亭子ノ院ノ殿上人ニテ常召仕ハセ給ケレハ
院ヨリ急キ参シト召有ケレハ万ヲ奔テ急キ参
タリケルニヤカテ御共ニ大井ニ將御セシニケ
レハ其ニ五六日ト准ケル程ニ彼所ニ何ニ恠ニ
ト思フラムト心苦シク思ケレモ今日返ラセ給
フ今日返ラセ給フト云ケル程ニ今ニト思フ様
ニテ此ク五六日ニモ成ニケレハ辛クシテ返ラ
セ給フマニニ彼所ニ疾ク行テ有ツル有様モ云
関ナムト思フ程ニ人来テ此御文奉ラムト云テ
臨テ見レハ彼ノ人ノ乳母子此レヲ見ルニ胸
テ此方ヘト云テ先ツ文ヲ取入レテ見レハ糸縫

シキ紙ニ切タル髪ヲ捨墻テ晝夕リ糸帷ト思
文ヲ見レハ此夕書タリアマノヤハ王ノナ
ノトキ、シカトツカメノナヘノナシ夕ナリケ
リト平中此レヲ見ルニ目モ暗テ心肝ヲ迷此
使ニ問フニ早ウ御髪下サセ給ヒテキ然レハ女
房達モ極クナム泣キ噎リ侍ル已カ心ニモ然計
也シ御髪ヲト見侍レハ糸胸痛クナムト使モ泣
ケハ平中モ此レヲ聞見ルニ涙落テ不圖敢然リ
トテ可有キ事ニ悲子ハ泣ク返テ此ナム世ヲ
ツタルナシ夕ナカレテハヤクモアマノカハセ
ハナカルヘカラムト糸奇異ク更ニ物モ不思云
自ラ只令參テトナム云夕リケル其後即テ平中

行夕リケレハ尼ハ塗籠ニ同籠リテ何カニモ云
事无カリケレハ平中仕テ女房共ニ會テソ泣ク
此ル障リノ有ルヲモ知セ不給テ奇異カリケル
御心カナト云テ返ニケル此レモ男ノ志ノ无キ
カ至ヌ取也何ナレ事有トモ此ル事有テソト云
遣ラムハ安カルヘキ事ナレニ然モ不云レテ五
六日ヲ経レハ女ノ心ニ疎レト思ハム理也カレ
但レ女ノ前ノ世ノ報ノ有ケレハ此ニ依テ此ク
出家モ夕ルニエソハ有ラムトナム語り傳ヘ夕
此トヤ
近江守娘通洋藏大徳語第三
今昔近江人守ト云人有ケリ家豊ニシテ子

共教有ケル中ニ一人ツ娘有ケリ年未タ若クシ
テ形チ美麗ニ髮長ク有様微妙カリケシハ父母
此レヲ悲ニ愛シテ行時目ヲ放ツ事モ无クテ娘
ケル程ニ止事无キ御子上達部十ト数夜這ケシ
正父守有テ帯リ天皇ニ奉ラムト思テ智取モ不
為テ傳ケルニ此娘物ノ気ニ煩テ日未ニ成ニケ
レハ父母此ヲ歎キ縹テ帝ニ付テ祈禱共ヲ為セ
ケレ正其驗モ无カリケレハ思ヒ縹ケルニ其時
淨藏大徳ト云止事无キ驗シ有ル僧有ケリト突
ニ驗徳新夕ナル事傳ノ如ク也ケレハ世奉テ此
レヲ貴フ莫無限然レハ近江守此淨藏シ以テ娘
ノ病ヲ加持セサセムト思テ攝ヲ呼ケレハ淨藏

行ニケリ守喜テ娘ノ病ヲ加持セサセケル程ニ
即チ物ノ氣頭シテ病止ニケレ正暫クハ此テ御
マレテ祈ラセ給ヘト父母強ニ云ケレハ淨藏云
フニ随テ暫ク有ケル程ニ自然ラ歸ニ此娘ヲ淨
藏見テケルニ忽ニ愛欲ノ心發シテ更ニ他人事
不思エケリ亦娘モ其気色ヲ心得タリケルニヤ
然テ日未シ經ル程ニ何ナル障カ有ケム遂ニ會
ニケル其後此事隠ストスレ正自然ラ人粗知テ
ケレハ世ニモ聞エニケリ然レハ世人此事ヲ
悉繚ケルヲ淨藏聞テ耻テ其家ニモ不行成ニケ
レ我レ此ル名ヲ取今ハ世ニモ不有ト云テ跡ヲ
暗ニ遺テ矢ニケリ悔シカリケルニヤ有ケル其

後鞍馬山ト云フ取ニ深ク籠居テ艶ス行ケルニ
前生ノ機縁ヤ深カリケム常ニ彼病者ノ有様ノ
思ヒ被出テ心ニ懸リ戀シケル思ヒケレハ行ヒノ
室モ无クテ人ニ有ケル程ニ抄即シタリケルカ
起上テ見ケレハ傍ニ文有テ予子ノ法師ノ一人副
有テ凡ニ此ハ何ソノ文ノト向ケレハ不知ヌ由
テ答ケレハ淨藏文ヲ取テ披テ見ルニ此我カ忍
ブ人ノ手ニテ有リ奇異ト思テ讀メハ此書タリ
スミソメノクケテノ山ニイル人ハ夕トルモ
カヘリキナムト有リ淨藏此レヲ見ルニ糸帷
ク此レハ誰ソ以遣セタ凡テム可持来キ便
モ不思工奇異キ事カナト思テ今ハ此事止メテ

偏ニ行ヒシセムト思ケレハ尚愛欲ノ思ヒニ不
勝シテ其夜忍テ京ニ出テ彼病者ノ家ニ行テ構
天然々ト云入セタリケレハ娘竊ニ呼入レテ會
ニケリ然テ亦夜ノ内ニ鞍馬ニ返リ行ニケリ其
レニ淨藏尚戀シカリケレハ女ノ許ニ此ナム忍
テ云遣タリケリカテクシテオモヒツスルハ
セシサラウタラナキツルウクヒスノカエト其
返事ニ女サテモキミワスレケリカレウクヒス
ノナクシケレハヤヲモヒイツヘキトナム有ケ
レハ在淨藏ワカタメニツラキ人ヲハシキナカ
ラナテツナキミシウテムトク云遣タリケ
レ此様ニ云通ス事度クニ成ニケレハ此事皆世

三聞云ニケリ然レハ此娘ヲハ近江守无限リ傳
テ御子上建部ノ夜這ケルヲモ不聞入レテ女御
ニ奉ラムト思ケレトモ此ク聞ニケレハ祖モ不
知シテ遂ニ不見工成ニケリ此レハ女ノ心ノ極
テ慥キ也淨藏心ヲ尽シテ云フトモ女不用サラ
ムニハ不可叶然レハ心柄女ノ身ヲ徒ニ成ツル
也トノ世ノ人云レ縊ケルトナム語リ傳ヘ夕几
トヤ

中務大輔娘成近江郡司婢語第四

今昔中務ノ大輔 ト云人有ケリ男ノ子ハ无
クテ娘只獨有ケル家貧カリケレ兵衛佐
ト云ケル人シ其娘ニ會セテ賀トシテ年来ヲ經

ケルニ此彼構テ有セケルニ難モ難去ク思テ有
ケル程ニ中務大輔失ニケレハ母堂一人シテ万
シ心細ク思ケルニ其レモ指次煩テ日來ニ成ケ
レハ娘糸哀レニ悲ク歎ケル程ニ母堂モ失ニケ
レハ娘獨リ残居テ泣悲ニケレトモ甲斐ナシ漸
ク家ノ内ニ人モ无ク出畢ニケレハ娘失ノ兵衛
ノ佐ニ祖ノ御セシ限ハ此彼構テ有セ聞工レシ
此ク便无ク成ニケレハ其縊ナトモ不叶宮仕ハ
何テカ見苦クテモ御セム只何かニモ吉カラム
様ニ成リ給ヘト云ケレハ男系惜クテ何テカ見
辛ムヌルソトナム云テ尚樓ケレトモ著物ナト
モ見苦ク只成ニ成リ持行ハ妻外也トモ糸惜ト

思給ハム時ハ音信給ハ何カテカ此テハ宮仕ハ
ハシ給ハム見苦キ事也ト強ニ勸ケレハ男遠ニ
去テ欠リ然レハ妻獨リニテ弥ヨ哀シニ心細キ
莫ク無限ニ家モ澄テ人モ無カリケレハ只幼キ童
一人十有ケルモ衣著スル事モ无ク物食フ事
モ難クテ破无カリケレハ其レモ出テ去ニケリ
男モ然コソ糸惜ト云ケレトモ人ノ智ニ成ニケ
レハ音信ヲ夕ニ不為リケレハ出テ其レモ云ハ
ムヤ束事ハ絶ニケリ然レハ様悪ク壞クハ寢殿
ノ片角ニ函ニテソ獨リ居夕リケル其寢殿ノ片
端ニ年老夕ル尼ノ住ケルカ此人ヲ哀レカリテ
時々菓子食物ト見ケルヲ心持束ツ志ケレ

ハ其レニ懸リテ年月ヲ経ケル程ニ此尼ノ許ニ近
江国ヨリ長宿直ト云フ事ニ當テ郡司ノ子十ハ
若キ男ノ上リ夕リケルカ宿テ其尼ニ徒然十ハ
女ノ童部求テ得サセヨト云ケレハ尼我レハ年
老テ行モ不為子ハ女ノ童部ノ有ラム方モ不知
然テ此殿ヘマソ糸嚴氣ニ御スル姫君ハ獨リ難
有氣ニテ御スレト云ケレハ男耳ヲ留テ聞テ其
レ已ニ會セ給ヘ然テ心細クテ過シ給ハムヨリ
ハ実ニ嚴クハ国ニ將下テ妻ニセムト云ケレハ
尼今此由ヲ云ハムト受ケリ男此ク云始メテヨ
リハ切テ実ナテケレハ尼彼人ノ許ニ菓子ト
持行夕リケル次テニ常ニハ何カテカ此テハ御

マセムト為八十ト云テ後ニ此ニ近江王リ可然
キ人ノ子ノ上夕ルカ然テ御マズヨリモ国ニ持
下リ奉ラムト切ニ申候ヲ然様ニモセサセ
御マセカ此徒然ニ御マズヨリハト云ケレ
ハ女何テカ然ル事ハセムナト云ケレハ厄返メ
此男此更ヲ切ニ思テ弓ナト其夜其辺ヲ行ケレ
ハ狗吠テ女物怖レク常ヨリモ思エテ侘レク思
ヒラ居夕ルハ程ニ夜明テ厄亦行夕ルニ其人
云ク今夜エソ物怖レク破无カリツレト厄然レ
ハエソ申レ候ヘ然申ス者ニ折其レテ御マセト
ハ侘レキ更ノモエソ御マサムスレト云成レケ
レハ女實ニ何カセマシト思ハル気色ヲ厄見テ

其夜^恐惡テ此男ヲ入レテケリ其後男馴睦ヒテ不
見習メ心ニ難去ク思テ近江へ將下ケレハ女モ
今ハ何ヤハセント思テ具レテ下ニケリ其レニ
此男本ヨリ国ニ妻ヲ持夕リケレハ祖ノ家ニ住
ケレニ其本ノ妻極ク妬ミ惶ケレハ男此京ノ人
ノ詳ニハ寄モ付カス成ニケリ然レハ京ノ人祖
ノ郡司ニ被仕テ有ケレ程ニ其国ニ新ク身成テ
下給フト聞テ国奉テ驗キ合夕ル事无限ニ而ル
同既ニ守ノ殿御マシ夕リトテ此郡司ノ家ニモ
驕キ合テ菓子食物ナト器量久調ヘ立テ館へ運
ケレニ此京ノ人ヲハ京ノト付テ郡司年来仕ケ
ルニ館へ物共運ケレニ男女多ク入ケレハ此京

ハニ物ヲ持セテ館へ遣ケリ而ル間守館ニテ多
ノ男女ノ下衆共ノ物ヲ運フヲ見ケル中ニ異下
衆ニモ不似哀シニ故有テ此京ノカ見ヘケルハ
守小舎人童ヲ召テ忍テ彼如ハ何ナク者ノ尋テ
キ夕リ参ラセヨト云ケルハ小舎人童尋テ見ニ
然々ノ郡司ノ徒者也ト聞テ郡司ニ此ナク守
ノ殿御覽シテ被仰ルト云ケルハ郡司驚テ家ニ
返テ京ノニ湯浴シ髪洗セト返テ傳テ郡司妻
ニ此シ見ヨ京ノカ為立夕ル様ノ美サウトソ云
ケル然テ其夜衣十ト着セテ奉テケリ早ク此守
ハ此京ノカ本ノ吏ノ兵衛ノ依ニテ有ル人ノ成
夕リケル也ケリ然レハ京ノカ近テ召寄セテ見

ケルニ恠ク見シ様ニ思エケルハ抱テ卧夕リケ
ルニ極テ睦マシカリケルハ己ハ何ナク者ソ恠
ク見シ様ニ思エルヲト云ケルハ女然モ否心
不得ケレハ己ハ此国ノ人ニモ非ス京ナク有レ
ナク計云ケレハ守京ノ者ノ来ラ郡司ニ被仕ケ
ルニナク有ラメナト、切思テ有ケルニ女ノ嫉
ク思エケレハ夜々召ケルニ尚恠ク物哀ニ見シ
様ニ思エケレハ守女ニ然テモ京ニハ何也シ者
ク可然キニヤ哀シニ糸惜ト思ヘハ云フ不隠
テ云ヘト云ケレハ女否不隠テ突ニ然ク有レ者
也若シ旧キ男ニテ有レ人ノ故ナトニテモヤ御
マstromト思フレハ日來ハ不申リツルニ此ク

強ニ問ハセ給ヘハ申ス也ト有ノオ、ニ語テ泣
ケレハ守然レハエソク恠ク思フル者ヲ我カ旧妻
ニユソ有ケレト思フニ奇異クテ淚ノ流シ然レ
氣死レニ持成レテ有ル程ニ江ノ浪ノ音聞エケ
レハ女此レヲ聞テ此ハ何テ音フトヨ怖シヤト
云ケレハ守此十ム云ケル^コレソコノフヒニカ
フミヲイトヒツ、世ニハフレトモイケルカ
ナシト^ク我ハ突然ニハ非スヤト云テ泣ケレハ
女然ハ此ハ我カ本ノ丈也ケリト思ケルニ心ニ
否ヤ不堪リケム物モ不云レテ只氷ニ氷瘡ケレ
ハ守此ハ何ニト云テ驕ケル程ニ女失ニケリ此
レヲ思フニ糸哀レナレ事也如然ニコフト思ケ

ルニ身ノ宿世思ニ被遣テ耻カレサニ否不堪テ
死ニケルコソハ男ノ心ノ無カリケル也其事ヲ
不^頭頭シテ只可^頭頭畜カリケル事ヲトソ思エル此
事女死テ後ノ有様ハ不知ラトケ^ナ語リ傳ヘタ
ルヲヤ

身貧男去妻成撰津守妻語第五

今昔京ニ極テ身貧キ生者有ケリ相知タレ人モ
无クハ^人母類親モ無クテ行宿ル所モナカリケレ
ハ人ノ評ニ寄テ被仕ケレ其レモ聊チ凡恩モ
无カリケレハ^若君^ナ宜キ取ニモ有レト取クニ寄
ケレ凡只同様ニノモ有ケレハ宮仕ヘテ^ナ否不
為テ可為様モ无クテ有ケルニ其妻ノ年若ク^若

テ^イ形千有様宜クテ風流也ケレハ此貪羊夫ニ値
テ有ケル程ニ夫^下思ニ煩テ妻ニ語ニケル様
世ニ有ラム限ハ此テ諸共ニオクハ思ヒワルニ
日ニ副テハ貪ヤノミ増ルハ若シ共ニ有ルカ悪
シキカトテ試ムト思フヲ何ニト云ケレハ妻
我シハ更ニ然モ不思ハ只前ノ世ノ報ナレハ互
ニ餓死ナム事テ^イ可期ニト思ワレトモ其ニ此ク
云甲斐无クノミ有レハ実ニ共ニ有ルカ悪キカ
ト別レテモ試マカレト云ケレハ男現ニト思テ
耳ニ云契テ泣ク別レニケリ其後妻ハ年モ若ク
形千有様モ宜カリケレハノト云ケル人ノ
許ニ寄テ被仕ケル程ニ女ノ心極ク風流也ケレ

ハ哀ニ思テ仕ケル程ニ其人ノ妻失ニケレハ此
女ノ親ク呼仕ケル程ニ傍ニ卧セトトテ思不
慥カス思^イケレハ然様ニテ過ケル程ニ後ハ偏
ニ此女ヲ妻トシテ有ケレハ万ヲ任セテノミ
過ケル而ル間擗津守ニ成ニケリ女弥ヲ微妙キ
有様ニテ十年來過ケルニ本ノ夫ハ妻ヲ離シ
テ試ムト思ケルニ其後ハ弥ヨ身弊クノミ成リ
増テ遂ニ京ニモ否不居テ擗津国ノ辺ニ迷ヒ行
テ偏ニ田吏ニ成テ人ニ被仕ケレハ^下衆ノ
為ル田作り昌^昌作り本^本十ト伐十ト様ノ事ヲモ不
習又心地ナレハ否不為テ有ケルニ仕ケル者此
鬼ヲ難波ノ浦ニ葦ヲ葺ニ遣夕リケレハ行テ葦

ヲ乃ケルニ彼撰津守其妻ヲ具_レテ撰津_ノ國ニ
下ケルニ難波_ニ車ヲ留メテ道途セサセテ多
ク即等眷屬ト共ニ物食_ニ酒吞_トト遊_ニ戯
ケルニ其身ノ地ノ方ハ車ニシテ女房_トト共
ニ難波ノ可咲_ク譏キ事_トト見_ルニケルニ其浦
ニ葦_乃几_下衆_トモ多カリケリ其ノ中ニ下衆_ト
シ_レ故有テ哀_シニ見_ルニ又_ハ男一人有リ身ノ地ノ
方此_レヲ見_テ吉_ク謹_シハ恠_ク我カ昔ノ夫ニ似
タ_ル者カ_トト思_フニ_ニ解_目カ_ト思_テ強ニ見_シハ
正_シク其_レ也_ト見_ル奇異_キ姿ニテ葦_乃乃_立テ
ルヲ尚_心疎_クケ_モ有_ケル者カ_ト何_ナル_前ノ世
ノ報ニ_方此_ルヲ_ムト思_フニ_モ淚_流シ_トモ然_ル

氣无_テ人呼_テ彼ノ葦_乃几_下衆_ノ中ニ然_々有_ル
男召_セト云_ケレ_ハ使_走リ行_テ彼男御車ニ召_ス
ト云_ケレ_ハ思_ヒモ不懸_子ハ奇異_クテ仰_キ立_テ
ルヲ使_疾ク參_レト音_ヲ高_クシテ恐_セハ葦_乃乃
卒_テ鎌_ヲ腰ニ差_テ車ノ前ニ參_タリ地ノ方_近ク
テ吉_ク見_シハ現_ニ其_レ也_ト穢_テ黒_{ナル}神_モ
ナ_キ麻_布ノ帷_ノ脚_本ナル_シ暑_クリ帽子ノ様_ナ
ハ烏帽子_ヲ被_テ顔ニ_モ午_足ニ_モ土_付テ穢_氣ナ
几_事無限_シ脚_腫ニ_ハ蛭_ト云_フ物食_付テ_哥也_此
ノ方_此レ_ヲ見_ルニ_心疎_ク思_ヒテ人_ヲ以_物食_ハ
セ酒_ヲト吞_ムレ_ハ車ニ指_向テ糸_吉ク食_居ル_顔
糸_心疎_シ然_テ車ニ有_ル女房ニ彼葦_乃乃_下衆_共ノ

中ニ此レカ故有テ哀シ氣ニ見ズルニ糸惜ケ
レハ也トテ衣ヲ一ツ車ノ内ヲ自此レ彼ノ男
ニ給ヘトテ取スルニ紙シ端ニ此ク書テ衣ニ具
シテ給フカカ^カラ^カト^カシ^カモ^カニ^カハ^カカ^カレ
シカトトカナニハノウラニシモズムト男衣ヲ
給リテ思ヒ不懸ス事ナレハ奇異ト思テ見レハ
紙ノ端ニ被書タル物ノ有リ此ヲ取テ見ルニ此
ク被書タルハ男早ク此ハ我カ昔ノ妻也ケリト
思フニ我宿世ノ糸悲ク耻カシト思エテ御硯ヲ
給ハラムト云ケレハ硯ヲ給ヒタレハ此ク書テ
ナム奉タリケルキ^キナク^ナテア^アシ^シカリ^リトオ
モフニハイトナニハノウラフスミウキト北

ノ方此レシテ見テ弥ヨ哀ニ悲ノ思ケリ然テ男ハ
葦不^葦為^為シテ走リ隠レニケリ其後北ク方此事^事
北^北彼人ニ語ル事無クテ止ニケリ然レハ皆前ノ
世ノ報ニテ有ル事ヲ不知レテ愚ニ身ヲ恨ル也
此レハ其北ノ方年十ト老テ後ニ語ケルニヤ其
レヲ聞繼テ世ノ末ニテ此ク語り傳ヘタルトヤ
大和国人得人娘語第六

今昔ノ事ト云フ人有ケリ此人家高キ
君達ニテ有ケレ何ナ^ナ事ニカ有ケム受領ニテ
有ケレハ家豊ニシテ万ツ叶ヒテナム有ル其ノ
妻懐妊シタリケルニ亦可然キ所ニ有ケル宮仕
人也ケル女女房ヲ難去ク思テ年来有ケルニ其

モ一度ニ懐妊シケリ而ル間共ニ女子ヲ産タリ
ケル其レニ其思ヒ歎キ悲ヒケレト甲斐无テ実
ノ妻ニ此事ヲ語ケレハ妻モ哀カリテ然ラハ其
産レタラム女子ヲハ此ニ迎ヘテ娘ト給ヘカシ
此姫君ノ御共ニセムト事吉ク云ケレハ守喜
ト思テ乳母許ヲ具シテ其子ヲ迎ヘ取テケリ然
テ障子ヲ隔テ彼方此方ニ人ノ女子ヲ置テワ
娘トケル継母ノ心ハ風流也ケレハ此継子ヲ懐
トモ不思テ我子ニモ不劣思テ過ケルニ此向腹
ノ乳母心ヤ悪カリケムト此継子ヲ憎ハシク不
安惡テ何テ此子ヲ心ノ内ニ思ケル程ニ大和ノ
国ニ住ケル女人事ノ縁有テ此向腹ノ乳母ノ許

ニ常ニ来タリケルニ此継子ヲハ此レニ取セテ
コソ失フヘケレト思テ夜ハ此継子ノ乳母ノ吉
ク寢入タリケル間ニ隙ヲ量テ其兒ヲ抱キ取テ
ケリ然テ其大和ヨリ来タル女ニ取セテ云ク此
コソ得テ何ナラム所ニモ落シ棄テ狗ニ食セテ
ヨ不安思フ事ノ有レハ也帑ノ心ヨリ外ニハ人
不可散汝ヲ年来見ワルニ二ツ无ク憑クレハ我
レモ此許ノ竊事ヲ云フニテ万ハ可知ト私語
テ取セツレハ女兒ヲ搔抱テ出テ夜ハ昼ニテ
大和ヘ行ケルニ途ニ馬ニ乗テ従者共数具ニ夕
ル女ニ會タリ此レハ其国ノ城下ノ郡ト云取ニ
住ケル藤大夫ト云ケル者ノ勢徳器量クテ過ケ

ハカ何ニモ子ノ死カリケレハ此事ヲ歎テ年来
常ニ長谷ニ参テ子ヲ給ト願申ケルニ其藤大夫
カ妻ノ其時ニ長谷ニ参テ還向シケル也ケリ此
乳母ノ教ワル様ニ此児ヲ弃テムト思ケルニ見
ノ糸巖氣也ケレハ難年テ行クニ此藤大夫カ妻
行會テ見レハ下女ノ児ヲ搔抱テ夕レハ思フニ
己カ子ニコソハ有ラムト思テ行過ル程ニ見レ
ハ賤ノ衣ノ中ヨリ百日計ニ成夕ル女子ノ糸巖氣
ナレハ子ニハ非スニヤト疑テ其児ハ其ノ子カ
糸巖氣ナル見カナト子欲キ餘二人ヲ以向ヒ又
レハ女ノ云ク此レハ己カ子ニモ非ス止事无キ
人ノ御子ヲ産レ給テ即チ其母堂ノ失セ給ヒ夕

レハ要セム人ニモ取セヨトテ人ノ給ヒ夕レハ
然様ニ要セム人ヲモ尋テエワトテ思テ罷ル也
ト云ヘハ此五位ノ妻心ノ内ニ喜シト思テ云ハ
スル様我^ハナム子死クテ年来長谷ニ詣テワ
其事ヲ祈リ申ワルニ可然キニテ此ク會タリ脱文其
児ヲ取セツレハ児ヲ抱キ取テ云ク尚子此児ハ
何ナル人ノ御子ツ同ハ慥ニ聞テムコソ来モ喜
カラメ只竊ニ云ヘ我ハ此児ノ為人事ナレハ其
人ノ御子ト聞タレ更ニ人ニ不可敬ト云テ上
ニ著タル衣シ一ツ脱テ喜キマニ取ヌレハ女
思ヒ懸ス衣ヲ得テ喜カリケルマニ下衆ノ云
甲斐无キ事ハ乳母ノ教^ハ事ヲモ不信レテ怒

原本傍書合誤

散サセ不給シクハ申シ侍ナク若シ聞エヤセム
ステムト思ヘハ也ト云ヘハ市ニ誓言シ立テ不
可散申シ云フ其時ニ女実ニハ然ク人ノ御子
也ト云ヘハ此レシ聞ニ下衆ニハ不有ケリト思
フニ弥ヨ喜クテ偏ニ觀音ノ御助ト思ヒ成シテ
若シ取返モツ為ルト思ケレハ遊ル様テ別レ去
ニケリ然テ見シ家ニ將行テ夫妻共ニ心ヲ尽シ
テナム養ケル然テ彼祖ノ家ニハ児ヲ失ヒテ奇
異カリテ騷キ合テ求惶ケレト遂ニ不聞立モテ
甲斐无クシテ止ニケリ然レハ弥ヨ此白腹ノ姫
君ヲ傳テ亦无キ者ニレケル程ニ十五六歳ニモ
成ケレハ右近少將ト云ケル人ノ年

若ク形チ美麗ニ心ハへ可咲カリケルヲ奪ニ取
テ傳繚ケル事無限也姫君モ形チ有様微妙カリ
ケレハ互ニ相思テ行時立離ル事モ无ク見ケル
程ニ姫君墓无ク病付テ日未煩テ態ト心地大事
ニ成ニケレハ祈リ様々ニシテ父母歎ケレト送
ニ失ニケレハ戀悲ヒケル事只可思遣ニ其後少
將此人ヲ戀悉テ世ニモ不経ト思テ妻ヲモ不儲
レテ心ヲ澄シテ宮仕ヘモ心殊ニ不為テ只有レ
人ニ似タラム人ヲ見テシカト願ヒ思ヒケル
ニ彼大和人ハ年月ヲ経ルマニ艶ス傳キ娘
ヒケリ形チ有様ハ夫ニ白腹ノ姫君ニハ勝レ
テオハ有ケル其レカ七条辺ニテ産レタリケレ

ハ産神ニ御ズトテ二月ノ初午ノ日稻荷へ参ラ
ムトテ大和ヨリ京ニ上テ其日歩ニテ稻荷ニ詣
タリケルニ彼少将心モ愛ノムト思テ其日稻荷
ニ詣テ還向レケルニ此大和ノ人ニ會ニケリ少
将此ヲ見レハ姿有様勞リ氣ニテ暑物セカナル
女會タリ吉見レハ年十七八ノ程也氣高ク淨氣
ニテ巖^キテ事无限レ何心モ毎ク打タルヲ笠ノ下
ヨリ見レハ恠ク有レ昔ノ人ニ少シ似タレ者柄
此レハ愛敬付キ淨氣ナレ更増リタリ然レハ少
将目モ暗^暗レ心騷テ小舎人童ヲ呼テ此人ノ入ラ
ム所恠ニ見テ来レトテ遣タレハ童後ニ立テ行
ク共ナレ者共氣色ハシテ已ハ推ク恠ク具レ

参ラセタル様ナレハト云へハ童打嘆^キ彼リコ
ニ御マシ^シフ^フル少将殿ノ入テセ給ハム取恠ニ見
テ参レトナム云へハ共ナレ人ノ云ク御マサム
取ハ可見クモ所也只疊ノ裏ト許ヲ申セト云テ
レハ童其申ヲ聞テ返テ少将ニ此ナム申ツレト
云ケレハ少将更ニ難心得ク歎キ思ケル程ニ女
ハ行キ別レニケレハ可尋キ方モ无カリケルニ
少将ノ家ニ止事无キ学生ノ博士ノ来タリケル
ニ物語ノ次テ少将疊ノ裏ト云フ事ハ何ト云
フ事トト向ケレハ博士疊ノ裏トハ大和ニ有レ
城下ト云フ所ヲエノ古ヘ旧事ニ申タレト云ケ
レハ少将此ヲ聞テ心ノ内ニ喜ニ思テ然ラハ其

二任々心ナリ下心得テ上ハ空ナレトモ彼人ニ
心移リ畢ニケリ然云ラム所へ行カムハヤト思
フ心深ク付テ便也山小舎人童ト大和ノ辺知夕
リケル侍一人舎人男一人許シテ馬ニ乗テ忍テ
出立テ大和へ行ケル城下ト云フ所ヲ尋テ行夕
レトモ何クトモ不知只大キマカナル家ノ有ル
ニ檜垣長ヤカニ羌廻シ夕ル有リ若シ此ニヤ有
ラムト思ヒ煩テ馬ヨリ下テ門ニ立ル程ニ小舎
人童彼ノ稻荷ノ共也シ女ノ童シ家ノ内ヨリ出
夕ルヲ見テ

右近少将

行鎮西語第七

ト云フ人有ケリ形チ有

今昔右近少将

様羨麗ニシテ心ハへ可咲カリケリ其ノ中ニ管

絃ヲ十ム極久好ケル其人九月ノ中ノ十日計ノ

程ニ月ノ糸謔カリケル夜人ノ許へ行ケルニト

トノ辺ニ極久荒夕ル家ノ本立十ト謔キ有ケ

リ其中ニ髻ニ筆ノ音ノ聞ヘケレハ少将此レヲ

極久興シケル人ニテ車ヨリ下リテ此ハ何ナル

人然任ナラムト心惚ク思テ門ヨリ入テ中門ノ

廊ノ脇ニ隠シテ立テ見レハ西ノ對ノ簾シ少シ

卷上テ放出ノ向ニ向テ年廿許ナル女ノ云ハム

方无ク可咲氣ナル前ニ筆ヲ置テ彈居夕ル午ヲ

キ月ニ下余微妙ク可嘆ク見ユ少將此レシ見
ルニ心移リ畢テ行方ハ忘ニケリ女房ノ前
ニ小キ童一人居タリケリ亦人モ无カリケレハ
少將此レ折ハヨモ不有ト思テ押テ入ニケリ女
可隠キ方モ无カリケレハ奇異ク思ケレト可辞
キ様无クテ近付ニケリ少將女ノ氣ハ有様十
ト世ニ不似微妙カリケレハ類ニ無ク哀レニ糸
惜ク思ケレトモ然テ可有キ更ニ那子ハ曉ニ成
タルヲ女モ夜明トムトテ倦ケレハ少將无限云
契テ出ニケリ其後ハ輒ク會事モ十カリケレハ
少將此レヲ歎ツノ有ケル程此女ハト
云ケル人ノ娘也ケリ其カ母堂失ニケレハ父妻

ヲ儲テ此娘ヲ不知ケレハ母堂ノ失タル家ニ獨
リ残留テ居タル也ケリ而ル間父太宰ノ大貳ニ
成ニケレハ鎮西ニ下ケルニ此娘ヲ年来ハ不知
ケレト京ニ此クハ何ニシテカハ有ラムト為ル
ト云テ具シテ下ラムト為ルヲ少將此レヲ聞テ
京ニ有ツレハエソ會フ事ナシ歎ツレツモ過
ツレ鎮西ニ粗^祖ニ具シテ下ナムニハ何ニシテカ
ハ可見キト哀ニ心細ク思ケレト可止キ様无ケ
レハ極ク泣キ歎ケレト甲斐无クテ女下ニケリ
其後ハ少將惣テ世ニ可有モ更ニ不思ケレハ後
ニハ病成テ年月ヲ経ルニ尚倦テ難堪ク可死キ
ニテ思ケレハ然ラハ今一度相ヒ不見テハ何テ

カ有云ト思テ公ニ暇ヲ申シ父ノ大納言
ト云ケル人ニモ白地ニ物ニ詣テムト云忍テ竊
ニ出立テ鎮西へ下ケルニ隨身一人小舎人童一
人馬舎人計ニテ只行著ク取テ泊ニテ此者共ニ
被養テ行ケル程ニ日来ヲ経テ既ニ大宰府ニ下
著テ可尋方无カリケレハ搆テ京ニテ前ニ居タ
リシ童ヲ尋テ呼出シタリケレハ童宛極シヤ此
ハ何ニシテ御レワルフト云テ主ノ女ニ告タリ
ケレハ主會テ哀ト思タル気色也少將尚世ノ中
ニモ難有リ思へテ可死ク成リタレハ今一度對
面セムト思テナムト云ケレハ女哀シニ此クマ
テ思給ケル事ト云テ會タリケレハ少將ヤカク

此モ彼モ不云テ曉ニ馬ニ抄乗テ京へ返リ上テ
ムトシケレハ女何ニシテカ可行キト云ケレハ
可道クモ死カリケレハ何ニカハセムト思テ行
ケルニ十二月計ノ程也ケレハ雪極ク降テ風ノ
気色難堪カリケレハ只疾ク行著ナムト思テ急
テ行ケルニ日ノ暮ルテハ雪ノ降積ルモ不知
行々テ暗ヲ成ニケレハ行キ宿ル取モ无クテ只
墓无ク木ノ本ニ下居テ此ハ何クトカ云ト問
ケレハ人者テ此クハ岸トナム申スト云ケレハ
流ニ行ク水ヲ結ヒテ上テ食物ナムト搆テ女ニ
モ食ハセ我等ナムトモ食テケル此様ニ道ノ過ケ
ルモ此共十九者共ノ墓无キ輕物ナムトヲ持タ

ケレハ此彼シテ養ケルニ此心冠下ニ人氣モ遠
クテ故ヘ元久心細ク思ニ次ケラシテ遙ハ思見
ニ渡ケルニ過ニシ方行未ナト人哀シナ事共
ヲ互ニ語リフシ泣ケリ而ル間少將隠シナル方
ニ白地サマニトテ行ニケル力良久ハ不見ニ
スニカ思テ共ナ者共ニ告シハ其等行テ見ケ
レハ少將モ元シ女驚テ小田深ク行テ見ケレハ
垣ノ有傍ニ少將衣ノ袖ノ限リ懸リ夕リ女此レ
ヲ見テ穴極ト夕ニ更ニ不云レヌ被迷テ尚奥ヲ
見ケレハ其後ノ方ニ少將ノ履夕リフハ片
足ノミ有リ取上テ見レハ只足ノ平ハシク有ケ
ル悲久極キ事云ヘハ愚ニテ女ノ前ニ此レヲ持

行テ卧レ九ニ泣迷フ此レヲ見ルニ女河許思ニ
ケレヤカテ其マニ泣卧ニケリ然テ二日計其ニ
有ケル程ニ女ノ祖ノ大貳此ト聞テ鎮西ヨリ数
ノ人ヲ遣セテ尋ケルニ亦少將ノ祖ノ大納言ノ
許ヨリモ少將鎮西ヘ行ニケリト聞テ人ヲ遣ケ
ルニ共ニ此本ノ本ニ尋子會ニケリ此ト見テ使
喜ニ乍ラ何テ少將殿ハト問ケレトモ可答キ方
元レ奉クシテ然々ト云ケレ使奇異ク泣迷ヘト
モ更ニ甲斐元レ鎮西ノ使ハ今ハ甲斐元ト云テ
女ヲ去来給ヘトテ鎮西ヘ將行カムト為レトモ
泣迷テ泣卧シテ起モ不上子ハ使

病ニ成テ物ナトモ敢テ不食ハシテ可死キ程ニ
成ニケレハ返々ト思ヒ縊テ其姫君ノ御方ニ有
ケル女ニ會テ極夕ル大更ニテ殿ニ可申キ事ノ
候ヲ姫御前ニ申サムト思給フル又其更申給
ト云ケレハ女何事ヲ申サムト云ケレハ男此事
極夕ル事ニテ人傳ニテハ否不申テシキ更
更ニテナム有ルヲ己シ年来此殿ニ仕テ内外死
キ身也奈クモ端ニ立出サセ給ヒ夕ラハ不人傳
テ細カニ申サムトム思給フルト云ケレハ女
其申ヲ聞テ姫君ニ此クナム申スト忍ヒヤカニ
語ケレハ姫君何事ニカ有ラム実ニ其男ハ親ク
被仕ル者ナレハ可憐キニモ非ス自ラ聞カム

云ケレハ女此由ヲ告レハ喜キ物カテ心
驕キテ心ニ思ケル様ハ今ハ生テ世ニ可有クモ
不思エケレハ同死ニテ此姫君ヲ取テ本意ヲ遂
テ後ニ身ヲモ投テ死ナムト思ヒ得テ此モ云也
ケレ然ハ男世ニ有ラム事残り少ク思ヘテ万
心細テ哀シニ思エケレトモ此心難思止クテ彼
女ニ會テ彼ノ更何カニ尚急キ可申キ事ニテ十
ム有ルト告ケレハ女此由ヲ姫君ニ申シケレハ
姫君何心モ无端ニ出テ妻片ノ有ル簾ノ内ニ立
テ聞ムト為ル夜ナレハ人モ无シ男延ノ際ニ近
ク寄テ打出シ可申キ更モ无ケレハ暫ク居テ凡
ニ奇異キ態ヲモシテムスルカナ今ハ我カ身ハ

限り也ケリト思ヒ煩ヒケレト只此思ヒ人難焼
クカ如クニ思ヒケレハ然ハレ死十ト思ヒ立
走テ簾ノ内ニ飛入テ姫君ヲ擁抱テ飛テカ如ク
ニシテ其家ヲ出テ遠ニ去テ人モ無カリケル所
ニ將行ニケル其家ニハ姫君失給ヒニ夕リ喰合
テ大納言ヨリ始テ一家ノ上中下ノ人驢迷ケル
事无限シ然レモ可尋キ方无ケレハ甲斐无クテ
止ニケリ其レニ此内舎人其夜ヨリ跡ヲ暗クシ
テ不見エケレハ此内舎人カ取ツルトハ不思ヒ
テ止事ナキ人ナトニ被語モシ夕ル事ニカトノ
疑ヒ合ヘリ亦彼申繼ケル女モ現ニ内舎人カ抱
テ逃ニシテハ見シカトモ恐テ然モ否不入テ然

ニ疑ヒテツ止ニケリ然テ彼内舎人ハ此事聞ヘ
ナハ我カ身モ徒ニ成ナムト思ケレハ幸ニモ否
不著シ只遙ナラム方ニ行テ野ノ中ニモ山人中
ニモ此姫君ヲ具シテ有ラムト思得テ此姫君ヲ
馬ニ乗セテ我モ馬ニ乗テ調度擔負テ陸奥ノ国
ノ方ヘ行ケルニ只親ク仕ケル從者ニ人ツ付テ
行ケル夜ル昼トモ无ク行テ陸奥ノ国ノ安積ノ
郡ト云フ山ノ中ニ行著テ此ハニテ人不来
レト思テ其所ニ木ヲ伐テ庵ヲ造テ此姫君ヲ居
ヘテ内舎人ハ此從者共ヲ具シテ里ニ出ツテ食
ヲ取テフ食セケル然テ年月ヲ経ケルニ夫里ニ
出夕ル程ハ女ハ只獨リソ居夕リケル而ル間女

懐妊シニケリ男食シ求ムカ為ニ里ニ出ケルニ
四五日不來ケレハ女待侘テ心細ク思ヒケルマ
マニ庵立出テ行ケルニ山北ニ穴井ノ有ケル
ヲ見シ我影ノ水ニ移タリケル見ケル心鏡見
ル世モ无カリケレハ顔ノ成ニケル様モ不知テ
水ニ移タルヲ見レハ糸怖シ氣也ケルヲ極ク耻
カレト思テ此ナム獨言ニ云ケル月サカ山カケ
サヘミエル山ノ井ノアサクハ人ヲ亦モツモノ
カハト云テ此レヲ木ニ各付テ庵ニ返リ行テ我
カ家ニ有レ時父母ヨリ始テ万人人ニ被傳テ微
妙カリシ事共ヲ思ヒ出シテ心細キ莫无限リ何
ナリ前ノ世ノ報ニテ此ルラムト思ケルニ否ヤ

不堪エケムヤカテ思ヒ死ニケリ其後男食
物十ト求テ從者ニ持セテ持來テ見ケレハ死テ
卧セリケレハ糸哀シニ奇異ト思ケルニ山ノ井
ニ木ニ彼書付タリケル歌ヲ見テ弥ヨ戀悲ムテ
庵ニ還テ死ス妻ノ傍ニ副ヒ卧シテ思ヒ死ニ死
ニケリ此更ハ從者ノ語り傳ヘタルニヤ世ノ口
事ニナム云スル然レハ女ハ從者也トモ男ニハ
心不許マシキトナム語り傳ヘタルトヤ

信濃国夷母弃山語第九

今昔信濃ノ国更科ト云フ取ニ住ム者有ケリ年
老夕リケル夷母ヲ家ニ居ヘテ祖ノ如クシテ養
テ年来相副テ過シケルニ其心ニ此夷母ヲ糸歌

心ヲ極テ慙ク思ケレハ常ニ夫ニ此妻母ノ心ノ
ク思キ由リ云聞セケレハ夫六惜借キ事カ十ト
云テ此妻母ノ為ニ心ニ非テ愚ナレ事共多ク成
リ持行ケレニ此妻母糸痛ク老テ腰ハ二重ニテ
居タリ婦ハ弥ヨ此レヲ歎テ今マテ此レカ不死
事ヨト思テ夫ニ此妻母ノ心ノ極テ慙キニ深キ
山ニ將行テ弃ヨト云ケレハ夫糸惜カリテ不弃
リケレハ妻強ニ責云ケレハ夫被責侘テ弃ムト
思フ心付テ八月十五日ノ夜月ノ糸明カリケレ
夜妻母ニ去束給ヘ媼共寺ニ極テ貴キ事為レ見
中奉ラムト云ケレハ妻母糸吉キ事カ十詣テム

ト云ケレハ男擡負テ高キ山ノ麓ニ住ケレハ其
山ニ遙トト峯ニ登リ立テ妻母下リ可得クモ取
程ニ成ニ抄居ヘテ男逃テ返ヌ妻母ヲハハ
ト叫テ男答ヘモ不為ノ逃テ家ニ返ヌ然テ家ニ
テ思フニ妻ニ被責テ此ク山ニ弃ツレハ年來祖
ノ如ク養テ相副テ有ツルニ此レテ弃ツルカ糸
悲ク思エケレハ終夜被寢ヌ戀ク悲ク思テ獨言ニ此
クナム云ケレハワカマ、口ナクサメカ子テサラ
レトヤシハステ山ニテルワキヲミテト云テ亦
甚山ニ行テ妻母ヲ迎ヘ將束タリケレ然テ本ノ
如ク難ケレ然レハ今ノ妻ノ云ハム事ニ付テ由

元キ心ヲ不可登今モ然ル事ハ有スヘシ然ラ其
山ヲハ其ヨリナム夷母山ト云ケル難嚙ト
云フ譬ニハ旧事ニ此レヲ云フニユソ其前ニハ
冠山ト云ケル冠ノ中子ニ似タリケルトフ語リ
傳ヘタルトヤ
位下野国去妻後返棲語第十
今昔下野ノ国ノ郡ニ徑ハ者有ケリ年木夫
妻相共ニ棲渡ケル程ニ何ナル事カ有ケム夫其
妻ヲ去テ異妻ヲ儲テケレハ夫心替リ畢テ其ノ
本ノ妻ノ許ニ有ケル物共ヲ何ニモ彼モ不殘サ
今ノ妻ノ許ヘ計ヘ運ニ持行ケルヲ本ノ妻系心
疎シト思ケレ共只男ノ為ルニ任テ見ケルニ塵

許ノ物モ不殘皆持行畢ニ只終ニ殘タル物ハ馬
船一ツノ有ケル甚レヲ此ノ夫ノ從者ニテ馬飼
ニテ任ケル童有ケリ名ヲハ真真握九トソ云ケル
其レヲ使ニテ取ニ遣セタリケレハ本ノ妻此童
ヲ見テ云ケル様今ハ世ニ不來十ト童云ク何テ
カ不參候サラム心淺クモ被仰カトトテ馬船持
行カムト為ルニ本ノ妻己カ主ニ申サムト思事
ノ有ルヲハ申テムヤト云ケレハ童余吉ク申シ
候ニ十ト云ケレハ本ノ妻文ヲ奉ラムヲハ更
ニ世モ不見給只更ニ此ク申セトテ子子モトシ
テ中ケモトシトケレヨリハウキセノ十カヲ
テ中ケテ夕ラムト童此ク聞テ返リ行テ主ニ此

汗々被仰ツルト男此レヲ聞テ哀也トヤ思ケム
運取タリケル物共皆運ニ返シテ本ノ妻ノ許
ニ返行キ本ノ如ク白地目モ不為^リ樓ケル然レ
情有ル心有者此ナム有ケルトナム語リ傳ヘ
夕ルトヤ
品不賤人去妻後返樓語第十一
今昔誰トハ不云人品不賤又君達受領ノ年若キ
有ケル心ニ情有テ故ニシクナム有ケル其人年
未樓ケル妻ヲ去テ今メカシキ人ニ見我ニケリ
然レハ本ノ取^可シハ忘レ畢又今^所ニ任ケレハ
本ノ妻心疎シト思テ糸心細クテ過ケル男樓津
國ニ知^可ル取有ケレハ遊ハム力為ニ下ケルニ

難波辺ヲ過ケル程ニ濱辺ノ糸謔キヲ見行ケル
ニ蛤ノ小ヤカナルニ海松ノ房ヤカテ生出タリ
ケルヲ見付テ此レ極ク興有物也ト思テ取テ此
レヲ我カ難去ク思フ人ノ許ニ遣テ見セテ興セ
サセムト思テ小童人童ノ然様ノ方ニ心得テ仕
ケルヲ以テ此レ魁ニ京ニ持行テ彼ニ奉レ此レ
カ興有ル物ナレハ見セ奉ラムトテナムト申セ
ト云テ遣ケレハ童此レヲ持テ行テ思ヘ違ヘテ
今ノ所へハ不行持シテ本ノ妻ノ家ニ持行テ此
ナムト云入タリケレハ本ノ妻糸思ヒ不懸又程
ニ此ヲ興有ル物ヲサヘ遣セテ此我カ上マテ不^失
テ御覽セヨト云遣セ夕レハ殿ハ何ニ御マズ

ト同ケレハ童撰津ノ国ニ御マズニ候ス其ニ
難波辺ニテ此レハ御覧シ付タル物ヲ奉ラセ給
コタル也ト云ヘハ本ノ妻此ク聞クニ恠ク僻事
ニ取違ヘニ持来タルヤ有ラムト思ヘトモ取り
入レテ然兼リ又ト計云セタルハ童即チ走り返
テ撰津国ニ行テ至ニ恠ニ奉リ候ヒ又ト云ヘハ
至ハ今取ニ持行タルノト知テ有ケルニ彼本ノ
所ニハ此レヲ見ルニ実ニ興有物ナレハ盥ニ水
ヲ入レテ前ニ並テ此ヲ入レテ興レ見居タリケ
リ而ル間男十日計有テ撰津ノ国ヨリ返リ上テ
今ノ妻ニ何レカ奉リシ物ハ侍リヤト抄咲テ云
テハ妻遣タリシ物ヤハ有シ甚レハ何物ノト

云ケレハ男否ヤ小キ蛤ノ可咲気ナルニ海松ノ
房ヤカニ生タリシテ難波ノ濱辺ニテ見付テ見
シニ興有ル物也ヒカハ急キ奉リシハト云ヘハ
妻更ニ然ル物不見ニ誰ヲ以テ遣セ給ヒヒ持
来タラマシカハ蛤ハ焼テ食テマシ海松ハ酢ニ
入レテ食ヒシト云フニ男聞クニ思ニ違テ少シ
心月无キ様也然テ男外ニ出テ遣セヒ童ヲ呼テ
汝ハ有シ物ヲハ何ニ持行ニシフト問ヘハ童思
コ違ヘテ本人所ニ持行タル由ヲ云ヘハ主大キ
ニ喚テ速ニ其レ取り返シテ只今来シト貴レハ
童程キ錯フシテケルカナト思ヒ驚テ本人所ニ
走り行テ此申フ云入セタリケレハ本人然シ

取違へ也ケルニマソト思テ水ニ入テ見
ケルヲ急キ取エテ陸奥紙ニ寮^裏ヲ返シ遣ケルニ
其紙ニ此十ム書夕リケルア^裏ノワトヲモハス
カタニアリケルハカイトクモカヘシワル
カト童此シヲ持行テ此ク持参夕ル由ヲ云ケ
レハ主外ニ出テ此シヲ取テ見ルニ本様ニテ有
レハ糸喜久不失シテ有ケルト心惚ク思テ内ニ
持入テ披テ見レハ裏紙ニ此ヲ書夕リ男此レヲ
見ルニ糸哀レニ悲クナ^レ今ノ妻ノ具ハ焼テ食^テ
マシ海松ハ酢ニ入レテ食テマシト云シ事思ヒ
被合テ急ニ心替テ本ノ所ニ行ナムト思テ心付
テケレハヤカテ其蛤ヲ折具シテ行ニケリ定テ

其今ノ妻ノ云シ事本ノ妻ニ語りナ^レ然テ今ノ
妻ヲハ忘レテ本ノ妻ニ十ム任ケル情有ケル人
ノ心ハ此十ム有ケル現ニ今ノ妻ノ云ケム事疎
シテムカシ本ノ妻ノ情ニハ必ス返リ可棲キ更
也ト十ム語り傳ヘタルトヤ

住丹波国者妻讀和歌語第十二

今昔丹波ノ国ノ郡ニ住者アリ田舎人ナレ
トモ心ニ情有ル者也ケリ其レカ妻ヲ二人持テ
家ヲ養ヘテ十ム任ケル本ノ妻ハ其国人ニテ
ナム有ケル其レハ靜ニ思ヒ今ノ妻ハ京ヨリ
迎ヘタル者テナム有ケル其レハ思ヒ増夕ル
様也ケレハ本ノ妻心疎シト思テソ過ケル而ル

問秋北方ニ山郷ニケテ有ケレ思後ノ山ノ方ニ系
哀シ負ナル音ニテ鹿ノ鳴知レハ男今ノ妻ノ家
ニ居タリケル時ニテ妻ニ此ハ何トカ聞給フカ
ト云ケレハ今ノ妻煎物ニテモ申燒物ニテモ
美キ奴ノカシト云ケレハ男心ニ違ヒテ京ノ者
ナレハ此様ノ事ヲハ興スラケトエノ思ケルニ
少シ心月无シト思テ只本ノ妻ノ家ニ行テ男此
鳴ツル鹿ノ音ハ聞給ヒワルカト云ケレハ本ノ
妻此ナム云ケルワレモシカナキテスキニエ
コラレシイマコフエヘヲヨクニノミキケト男
此ヲ聞テ極シク哀レト思テ今ノ妻ノ云ツル事
懸ニ被合テ今ノ妻ノ志失ニケレハ京ニ送りテ

ケリ然テ本ノ妻トナム棲ケル思田舎人ナレト
モ男モ女ノ心ヲ思ヒテ此ナム有ケル亦女モ心
ソヘ可咲カリケレハ此ナム和歌ヲモ讀ケルト
ナム語り傳ヘタルトヤ

夫死女人後不嫁他夫語第十三
今昔ノ人國ノ郡ニ住ケル人祖有テ娘ニ

大ッ合セタリケルニ其夫失ニケレハ祖亦他人
夫合セムト為ルニ娘此レ之聞テ母ニ云ク我
男ニ具シテ可有キ宿世有ラマシカハ前ノ男ト
フ不死シテ相具シテ有ラマシカ男ニ不具マシ
キ報ノ有レハエソ彼レモ死タラメ譬夫ヲ儲タ
リトモ身ノ報ナラハ亦モ死ナム然レハ此ノ事
可被止ト母此レヲ聞大キニ驚テ又ニ此申ヲ語
ケレハ又ノ云ク我レ年既ニ老ヒタリ事近キニ
有リ汝チ其後ハ何ニシテカ世ニ有ラムト為ル
トテ尚合セムト為ル娘父母ニ云ク然ラハ此家
ニ業ヲ作テ子ヲ産メル鸞有リ雄鸞ヲ相具セリ
雄鸞ヲ取テ殺シテ雌鸞ニ注シテ付テ放ケ給

不然テ明ケム年其雌鸞他ノ雄鸞ヲ具シテ来タ
ラム時ニ其レヲ見テ我レニ夫ヲハ合セ給ヘ畜
生スラ夫ヲ失ヒツレハ他人夫ヲ儲ル事无シ况
ヤ人ハ畜生ヨリモ心可有シト父母現ニ然モ有
事トテ其家ニ業ヲ作テ子ヲ産タル鸞ヲ取テ雄
鸞ヲ殺シテ雌鸞ニハ頭ニ赤キ糸ヲ付テ放ツ然
テ明ル年ノ春鸞ヲ待ツニ其雌鸞他ノ雄鸞ヲ不
具シテ頭ニ糸ヲ付テ来シリ業ヲ咋テ子ヲ産
ム竟无クシテ飛ヒ去ヌ父母此レヲ見テ実ニ然
ル事也ケリト云テ娘ニ夫合セム人心无クテ止
ニケリ然テ娘此ナム云ケルカクイロハアハハ
トモラムツハメワラフ矢ノハ人ニケキテヌモ

トソクケル此レヲ思フニ昔ノ女ノ心ハ此
十ノ有ケル近來ノ女ノ心ニハ不似ケルニソ
鷹モ亦他人雄无ケレハ子ハ不産子トモ家ニ来
リケルコソ哀ナレト十ノ語リ傳ヘタルヤ
其ノ言ハ人ノ言ニ似テ然レドモ其ノ言ハ
天ノ言ニ似テ然レドモ其ノ言ハ
人妻化成弓後成鳥飛失語第十四
今昔ノ人ノ国ノ郡ニ住ケル男有ケリ其妻
形美麗ニシテ有様微妙カリケルハ夫難去ク思

テ接ケル程ニ妻夫寢タリケル間ニ男ノ夢ニ見
ル様此我カ愛シ思フ妻我レニ云ク我レ汝ト相
接ト云ヘトモ我レ忽ニ遙ナル可行ナトス汝
ヲ今ハ不可見但シ我カ形見ラハ留置カハ其レ
シ我カ替ニ可哀キ也ト云フト見ル程ニ夢覺ス
男驚キ騒テ見ルニ妻无シ起テ迎キ込ニ此ヲ求
ムルニ无ケレハ奇異シト思フ程ニ本ハ毎カリ
ウルニ枕上ニ弓一張立タリ此レヲ見ルニ夢ニ
形見ト云ツルハ此ヲ云ケルニヤト疑ヒ思テ妻
若シ尚ヤ来ルト待テト云遂ニ不見エシテ夫戀
ヒ悲フト云ヘト申斐无シ此レハ若シ鬼神ナ
トノ變化シタリケルニヤト怖シク思ヒケル然

リトテ今ハ何カハセムト為ルト思テ其ク傍
ニ近ク立テ明ケ暮レ妻ノ意ニキマニハ手ニ
取リ捨中ニ十トシテ身ヲ放フ事无カリクシ然
テ月来ヲ經ル程ニ其ク前ニ立夕ルカ俄ニ白キ
鳥ト成テ飛ビ出テ遙ニ南ヲ指テ行ク男奇異ト
思テ出テ見ルニ雲ニ付テ行クヲ男尋行テ見レ
ハ紀伊ノ国ニ至又其鳥亦人ト成ニ久ク男然レ
ハエソ此ハ只物ニ非サリケリト思テ其ヨリソ
返ニケル然テ男和歌ヲ續テ云クアサモヨヒキ
ノカハエズリエクシワノイワサヤムサヤイハ
サヤムサヤト和歌近來ノ和歌ニハ不似スカシ
アサモヨヒトハ朝ノテ物食フ時ヲ云フ也イワ

サヤムサヤトハ狩スル野ヲ云也此歌ハ聞クニ
何トモ不心得マシケレハナム亦此語り奥戀ノ
現ニトモ不思^エ又^ス事ナレトモ旧キ記ニ書夕ル
事ナレハ此ナム語り傳ヘ夕ルト也

甲午三月端午讀 歲計堂主人
此卷亦与狩谷氏本蓋同一

今昔物語集卷第廿一
本朝付雜事
東山科藤尾寺尼奉遷八幡新宮語第一
鳥羽御聖人等造大橋供粮語第二
滿慶阿闍梨還俗為高向公輔語第三
繪師巨勢廣高出家還俗語第四
大藏史生宗岡高助傳娘語第五
賀茂祭日一条大路立札見物翁語第六
右少年師家朝臣道女死語第七
藤原隆經朝臣值灯火影移形死女語第八
常澄安永於不破開夢見在京妻語第九
尾張國句經方宿他取夢見妻來語第十

條末有闕

條末有闕

今昔物語集卷第廿一

本朝付雜事

東山科藤尾寺尼奉遷八幡新宮語第一

鳥羽御聖人等造大橋供粮語第二

滿慶阿闍梨還俗為高向公輔語第三

繪師巨勢廣高出家還俗語第四

大藏史生宗岡高助傳娘語第五

賀茂祭日一条大路立札見物翁語第六

右少年師家朝臣道女死語第七

藤原隆經朝臣值灯火影移形死女語第八

常澄安永於不破開夢見在京妻語第九

尾張國句經方宿他取夢見妻來語第十

陸奥国安陪頼時行胡国归来語第十一
鎮西人至度羅嶋值虎語第十二
通大峯僧至滿泉郷語第十三
通四国逆地僧至不知所被打成馬語第十四
北山狗以人為妻至其取語第十五
佐渡国人為風被吹寄不知嶋語第十六
常陸国郷寄火死人語第十七
越後国被打寄小船語第十八
變岩寺鐘鑄語第十九
靈岩寺別當碎岩窟語第二十
能登国鬼寢屋嶋語第二十一
讚岐国滿農池頼国司語第二十二

多武峯成比叡山末寺語第二十三
祇園成比叡山末寺語第二十四
豐前大若知世中法語第二十五
打卧御子巫語第二十六
兄弟二人萱草紫苑語第二十七
藤原惟規父為善共行越中国死語第二十八
藏人式部丞藤原貞高於殿上頓死語第二十九
尾張守於鳥部野出女不知語第三十
帶刀等於北野小鷹狩值賣無女語第三十一
人於大路見醉酒販婦所行語第三十二
行取翁於篋中見付女兒養立語第三十三
大和国箸墓本縁語第三十四

主會ト云フ此レ大菩薩ノ御誓ニ依ル事也然ハ
我レ此宮ニモ同日ニ此放生會ヲ行ハムト思得
テ本宮ノ如ク年ノ内ニ取々ニシテ放生會ヲ行
テ後レテ八月十五日ヲ以テ放生會ヲ行ケリ其
儀式本宮ノ放生會ニ異ナル莫クシ但シ諸ノ止
事无キ多ノ僧ヲ請シ微妙キ音楽ヲ奏シ歌舞ヲ
調ヘテ此ク法會ヲ行ケルニ尼本ヨリ財ニ豊ニ
テ乞キ莫クカリケレハ諸僧ノ布施モ樂人ノ禄
十トモ器量カリケリ然ハ本宮ノ放生會ニ不劣
ラケリ如此クシテ毎年ニ行テ既ニ數ノ年ヲ經
ル間本宮ノ放生會新宮ノ^瓦漸ク劣テ禄十ト^瓦珣シ
カリケレハ舞人樂人十ト此粟田口ノ放生會ニ

皆競テ參ケレハ本宮ノ會少シ廢メ此莫ク本宮
ノ僧俗ノ神官等皆數キ相ヒ議シテ使ヲ以テ彼
粟田口ノ尼ノ詳ニ遣シテ云ク八月ノ十五日ハ
此レ大菩薩ノ御誓ニ依テ昔ヨリ于今至マテ行
フ所ノ放生大會也人構ヘ出夕几事ニハ非ス而
ルニ其日亦別ニ其所ニシテ放生會ヲ行フ故ニ
本宮恒例ノ放生會既ニ廢ルハニ似夕リ然レハ
其被行ル取ノ今ノ放生會ヲ八月十五日ニ不行
シテ延テ他ノ日ヲ以テ可行キ也ト尼答云ク放
生會大菩薩ノ御誓ニ依テ八月十五日ニ行フ莫
也然レハ尼カ行フ放生會モ同ク大菩薩ヲ崇メ
奉ル故ナレハ尚八月十五日ヲ以テ可行也更ニ

他人助入以テ行フ事不可有ト使返テ尼人言フ
語凡ニ本宮人僧俗人神官等皆此ヲ聞テ大キニ
嗔相以議シテ我等速ニ彼ノ新宮ニ行テ宝殿ヲ
壊テ御聖躰ヲ取テ本宮ニ安置シ可奉キ也ト云
テ若キハ神人等雲人如クニ集リ祭テ彼粟田口
ノ宮ニ行向テ狼ニ尼ノ夜ル昼ル崇メ奉ル新宮
宝前ヲ皆壊テ弃テ御正躰ヲ取テ本宮ニ持奉
テ護国寺ニ安置シ奉リテ然レハ其御聖躰于今
護国寺ニ御マシテ具驗新夕也粟田口ノ放生會
其後絶ニケリ其厄本ヨリ今ニ申シテ行フ是
ニテモ无カリケレハ訶へ申ス是モ無カリケリ
其世ニフ厄ヲ謗分ル本宮ヨリ延テ他人日行へ

ト云ケルニ随テ他人日行マシカハ于今並へテ
行テマシ強ニ毒ク云テ不延ケルカ悪キ也其レ
モ可然キ是ニヤ大菩薩ヲ崇メ奉ルト云ヒ乍
ラ往古止竟无キ會ヲ競フ様ニ為ルヲ大菩薩ノ
惡シト思シ食ケルニヤ其後本宮ノ放生會弥ヨ
嚴重ニシテ今ニ至ルマテ不愚テ此十ム語リ傳
へタルトヤ

鳥羽御聖人等造大橋供養語第二
今昔鳥羽人村ニ大キナル橋有ケリ此レハ昔ヨ
リ桂川ニ渡セル也其橋壊レテ人渡ル是無カリ
ケリ比一人ノ聖人有テ此橋壊レテ人皆
渡ル是テ往還ノ人ヲ助ケムカ為ニ

普々諸人ノ人ノ催テ知識ト云々以テ其橋ヲ渡
シテケリ其後其知識ノ物多ク残り夕リケレハ
聖人其ヲ以テ本トシテ亦人ヲ催シテ其材ノ人
ノ与カテ憑テ大キニ法會ヲ儲テ供養シケリ其
講師ニハ
ル諸僧八四色ヲ調テ百僧ヲ請シ夕リ大寺山三
井寺ノ止莫无キ名僧ヲ皆尽シ夕リ唐高麗ノ舞
人樂人等皆唐ノ装束ヲ用井ル京中ノ上中下ノ
人皆物ヲ加フ舞臺樂屋僧ノ幄ナトシ皆微妙ク
立テ大鼓ニフシ莊リテ立夕リ其日成テ京中ノ
上中下ノ人皆來テ聽聞ス

遣慶阿闍梨還俗為高向公輔語第三
今昔
慈覺大師ノ弟子也真言ヲ極メ内外ノ文道ニ足
シテ亦藝無極リケル遣慶行法ヲ修テ今私ニ仕
スルニ忠仁公不例ノ事有ケル時ニ遣慶御祈

一 為ニ被召テ參ス祈リ奉ルニ驗シ搦馬クシテ
病ニ愈給ヒ五レトモ暫ク此テ候ヘトテ被置ク
ル程ニ若キ女音出表テ湛慶カ前ニ僧供テ
今ノ湛慶此女ヲ見ルニ深ク愛欲ヲ奈大寢ニ語
ヲ成テ互ニ笑テ逐ニ始テ落ス其後隱スト為レ
トモ其聞ス顯ニ成ニケリ湛慶前ニ懇ニ不動尊ニ仕
テ行ケルニ夢ノ中ニ不動尊告テ宣ハク汝ハ專
ニ我レヲ頼タリ我レ汝カ可加護シ但シ汝ノ前
生ニ縁有ルニ依テノ国ノ郡ニ
住ムト云フ者ノ娘ニ落テ夫妻トシテ有
ラムトスト告ケ給フト見テ夢覺ス其後湛慶此
事ヲ歎キ悲ムテ我レ何ノ故ニカ女ニ落ム但シ

我レ彼教ヘ給フ女ヲ尋テ殺シテ心安クテ有テ
ムト思ヒ得テ修行スル様ニテ只獨リノ国
ヘ行ヌ其所ニ尋テ行テ間フニ誠ニ然カニフ者
有リ湛慶喜テ其家ニ行テ竊ニ伺ヒ見ル家ノ南
面ニ湛慶夫ノ如クシテ伺フニ十歳十歳女子ノ
端正ナル庭ニ走り出テ遊ヒ行ク湛慶其家ヨリ
下女ノ出タルニ彼出遊フ女子ハ推フト向ヘハ
彼レハ此殿ノ獨娘也ト答フ湛慶此レヲ聞テ其
レ也ト喜テ其日ハ然テ止ス次日行テ南面ノ庭
ニ居ルニ昨日ノ如ク女子出テ遊ヒ行ク其時ニ
敢テ人無し湛慶喜ヒ乍ラ走り寄テ女子ヲ捕テ
頭ヲ搔斬フ此レヲ知ル人無し後ニエソハ見付

一 予惶以ト思テ遙ニ逃去テ其ヨリ京ニ歸ス今人
為得ツト思テ有ルニ此ク不思懸女ニ落ヌルハ
湛慶先年不動尊ノ示シ給ヒシ女ヲハ殺テシニ
此ク思ヒ不懸ヌ者ニ落ニタレコフ奇異ケレト
思テ此女ト抱テ卧タレ時ニ湛慶女ノ頸ヲ搜ル
ニ頸ニ大ナル疵有テ矢キ綴タレ跡也湛慶此ハ
何ナル疵ヲト問ヘハ女ノ云ク我レハ
ノ人也ト云フ者ノ娘也幼カリシ時家ノ庭
ニ遊ヒ行キシヲ不知ヌ者出表テ捕ヘテ頸ヲ搔
斬タリシ也後ニ家人見付テ惶ケレ行方ヲ
不知テ止ニケリ其後誰ト不知其レヲ矢キ綴タ
ル也奇異キ命ヲ生テエフト是ノ縁有テ此殿ニ

ハ參タレ也ト云フヲ聞クニ湛慶奇異ノモ哀レ
ニモ思ヒ我カ深キ宿世ノ有レハ不動尊ノ示シ
給ヒシ是ヲ貴ク悲ク思テ泣ク女ニ此是ヲ語テ
レハ女モ哀ニ思テケリ然テ永キ夫妻トシテ有
ケル湛慶遊行ニ成リ畢ニケレハ忠仁公湛慶法
師既ニ遊行ニ成タリ僧ノ身ニテ異様也亦内外
道ニ付テ極タル者也此レヲ徒ニ可被弁キニ非
ズ速ニ還俗シテ公ニ可仕也ト被定テ還俗シツ
名テハ公輔ト云フ本姓高向也即十五品ニ叙シ
テ公ニ仕ル此レヲ高大夫ト云本止是无キヤ人
也ケレハ公ニ仕ルニ心モト毎キ是毎カリケリ
遂ニ讚岐守ニ任シテ弥ヨ家モ豊也ケリ此ヲ思

フニ人ノ態有ルハ此ナク不被弃リケル但シ
此高大夫俗ノ身ニ成テ真言ノ密法ヲ吉ク知ク
リケレハ極樂寺ト云フ寺ニ木像ノ兩界ノ像御
マス久ク其諸尊ノ座位違テ有ケルニ人有テ此
レヲハ誰カ直シ可奉キトテ諸ノ真言師ノ僧ヲ
呼テ直サセケレト操々ニ云テ直シ得ル莫ク十
ヤリケルニ高大夫此ヲ聞テ極樂寺ニ行テ其雨
界ヲ見奉テ実ニ此座位悉クニ指セ給ヒケリト
云テ楚ヲ持テ此ノ佛ハ此ニ可御シト彼佛ハ彼
ニ可御シト羗スニ付テ佛達人モ手モ觸シ不奉
ニ踊テ楚ノ指ス所ニ自然ニ居給ケリ多ク人此
ヲ見ケリ高大夫佛ノ座位直シ奉ラムカ為ニ極

樂寺ニ可行シト兼テ聞繼テ可然キ人共モ有ケ
ルカ此ク佛達ノ各直リ給フヲ見テ泣ク貴ヒケ
リ高大夫内外ノ道ニ付テ此クソ有ケルトナク
語り傳ヘタルトヤ

繪師巨勢廣高出家還俗語第四

今昔一条院御代ニ繪師巨勢ノ廣高ト云フ者有
ケリ古ニモ不耻今モ肩ヲ並フ凡者无シ而ルニ
廣高本ヨリ道心有ケルニ身ニ重キ病ヲ受テ日
來煩ヒケルニ世ノ中ヲ無端シト思取リテ出家
シテケリ其後病愈テ有ケルヲ今此由ヲ聞シ食
テ法師ニテモ繪書ニ事ハ憚リ不在マシケレト
内裏ノ繪所ニ召テ被仕ルニ便无カルヘケルハ

速ニ可遷俗ニト被足^定テ召テ可遷俗ト被定ル由
ヲ仰セ給ヒツ廣高本意ニ非歎キ悲ムト云ヘ臣
宜旨限り有シハ力不及而ル間公近江守ノ
下云フ人ニ廣高ヲ預テ髮ヲ被生ケルニ守東山
ニ有ル所ニ廣高ヲ籠居テ人ヲ付テ髮ヲ令生ム
然シハ其所ニ新キ堂有ケルニ籠居テ人ニモ不
會シテ髮ヲ生レケル間堂ノ後ニ有ケル壁板ニ
徒也ケルマニ地獄ノ繪ヲ十ム書タリケル其
繪干今有リ万人人行テ皆是ヲ見ル微妙キ物ニ
テ有トナム云フ今ノ長樂寺ト云ハ其繪書タル
堂也廣高其後俗ニテ久ク有テ公ニ仕ケリ此ノ
廣高カ書タル障紙ノ繪扉風ノ繪十ト可然キ所

ニ有リ一人取ノ傳リノ物ニテ廣高カ書タル扉
風ノ繪有リ此ヲ財トシテ大饗臨時客十トノ時
ニテ取リ被出ナル

大藏史生宗國高助傳^傳娘語第五

今昔大藏ノ寂下ノ史生ニ宗國ノ高明ト云フ者
有キ行ク時ニハ垂髮ニテ粟毛ナル草馬ヲ棄物
ニテ表ノ袴袖襪十トニハ布ヲ十ムニ夕リケル
此高助下衆ト云ナカラモ身ノ持成ニ有様十ト
無下ニ賤クナム有ケル家ハ西ノ京ニ十ム住ケ
ル堀川ヨリハ西近衛ノ御門ヨリハ北ニ八戸主
ノ家也南ニ近衛ノ御門面ニ唐門屋ヲ立テ夕リ

其門人東ノ脇ニ七間ノ屋ヲ造テ其ニ二十人住
ケル其内ニ綾檜垣ヲ差過シテ其内ニ小ヤカナ
ル五間四面ノ寢殿ヲ造テ其ニ高助カ娘二人
ヲ令住ム其寢殿ヲ夕ル支帳ヲ立テ冬ハ朽木
形ノ几帳ノ帷ヲ懸テ夏ハ薄物ノ帷ヲ掛リ前ニ
ハ唐草ノ蔭繪ノ唐搦笥ノ具ヲ主夕リ女房世人
評ヲ仕ハセケルニ皆裳唐衣ヲ著セ夕リケリ娘
一人カ方ニ十人ツノナルハシ童四人ニ常ニ行
衫ヲ著セ夕リケリ其レモ二人ツノ仕ハスル十
ルヘシ此女房童ハ皆可然キ藏人經夕ル人ノ娘
ノ父モ母モ无ケテ便无ク送又ヘキヲ盗カ如ク
ニ語ニ取テ仕ハスレハ一人聲キ昔無シ形ヲ持

成シモ皆可有カレク故ヒ夕リ下仕半初心ニ任
セテ形ナ有様ヲ扱勝ケレハ敢テ行ナム者無カ
リケリ女房ノ局共ニ屏風几帳疊十ト 夕ル
事宮原ノ有様ニ不劣時折節ニ随テ衣ハ調ヘ重
子テ著セ替ケリ姫若達ノ装束ハ夕テ綾織ヲ扱
ツノ織セ物ニテ語ヒテ滌サセケレハ織綾様物
ノ色年ニ移ル許目モ懼キテノ見エケル物食ス
ルニハ各臺一具ニ銀ノ器ニテナム備ケル侍
ニハ落ハレ夕ル尊人子共ノ為方无ク不合ナル
夕語ニ將束テ様々ニ装ラカシテ仕ハセケリ凡
ソ有様ヤカニ氣高ク持成ニ夕ル事実ノ吉キ
人ニ不異リケリ父高助ハ行ク時ニハ極シ氣ナ

心様ニシタリケレハ吾娘ノ方ニ行ク時ニハ綾
ハ欄ニ蒲萄深ノ織物ノ指貫ヲ著テ紅ノ出シ袖
ヲシテ薰ヲ焼シノテ行ケリ妻ハ細ノ襖ト云フ
物ヲ着タリケルヲ脱弃テ包ニ縫重タル衣ヲ
著テク娘ノ方ニハ行ケル此様ニカノ及フ限リ
極ク傳ク莫ク限也而ル間池上ノ寛忠僧都ト云
ス人堂ヲ造テ供養シケルニ此高助彼僧都ノ許
ニ行テ申サセケル様御堂供養極テ貴ク候ナレ
ハ賤ノ童部ニ物見セムトナム思ヒ給フルト云
ケレハ僧都糸吉キ事也可然カラム取ニ袂敷ナ
トテレテ見セヨト被許ケレハ高助極ク喜テ返
ニケリ此高助ハ此僧都ニ年来極ク仕リケル者

ナレハ此堂供養ノ間ニモ筆テヨリ可然キ莫共
ヲ様々ニ訪ヒケレハ此ク見物ノ莫シモ申シ請
ナレハシ然テ明日堂供養ニ成ヌルニ夕サリ火
ヲ数燃シテ荷ニ車ニツニ歸ニツニ積テ午共ニ
懸テ遣リ入テ池ノ汀ニ下セハ僧都此ハ何コヨ
リ持来レルフト問ハスレハ大藏史生高助カ令
上ル歸也ト申セハ僧都何ニツノ料ノ船ニカ有ラ
ムト思ケルニ兼テ造リ儲タリケレハ其船ニ高
助蘭十トシテ様々ニ終夜物ノ具共切付テ上ニ
ハ錦ノ平張ヲ覆ヒ高ニハ帽額ハ簾ヲ懸テ裾濃
ノ丸帳ノ幄ヲ重タリ朱塗タル高欄ヲ造リ渡レ
テ下ニハ絆ノ布ヲ引タリ然テ曉ニ成ヌレハ部

上夕ハ車ハ新キニ娘共シ乗セテ出シ車十両計
乗リ冷シテ次キ夕リ色ニ装ヘル指貫姿ノ御
前共十余人前ニ火ヲ燃シ次キ夕リ然シテ皆船
ニ乗スレハ簾ノ掛リ夕ルマニ廻々皆衣シ出
シフ衣ノ重リ色共可云尽クモ非ス光ヲ放ツ様
也壘繪著夕ル童ノ髻結夕ルニフノ船ニ乗セテ
色取夕ル棹ヲ以テ船ヲ差ヌ池ノ南ニ平張ヲ步
テ其シニ御前共ヲ居夕リ然テ夜明テ供養ノ朝
ニ成ヌレハ上達部殿上人請僧十ト皆来ヌ此ニ
ノ船池ノ上ニ廻リ行クニ莊リ立夕ル太鼓鼓舞
臺假屋十トノ照リ耀キ愕夕シク見ヨリモ此
クニフノ船ノ莊夕ル様出シ衣共ノ欄ニ被步懸

フノ色々ニ重夕ルカ水ニ影ノ移テ世ニ不似微
妙ク是^見エレハ上達部殿上人此ヲ見テ彼レハ何
ノ宮ノ女房ノ物見ル方ト向ヒ被尋ケレモ僧都
ノ穴賢彼カ船ト不云十ト口ヲ被固夕リケレハ
高助カ船ト云フ人モ无リケリ然レハ心慥カリ
テ極ク十ム尋向ケル然レトモ遂ニ誰カ船モ不
知ラ止ニケリ其後ニモ竟ノ折節ニ付フ高助
此様ニシテ娘ニ物ハ見セケリ然レモ其人ハ露
不被知サリケリ然テ此様ニ微妙ク傳ケレハ上
日ノ者宮ノ侍可然キ諸司ノ尉ノ子十ト智ニ成
ラムト云セケレトモ高助目サナシカリテ文ヲ
夕ニ不取入セリケリ只賤クトモ前進ハム人夕

エフ出シ入レテ見ハ極カラム近江播磨ノ守ノ
子也トモ前追サラム人ヲハ吾御前達ノ御當リ
ニハ何テカ寄ムナムト云テ聲取モ不為リケル
程ニ父母少次キテ死ケレハ兄ノ男有ケルモ返
々モ云付ケレモ万ノ財ハ吾獨ニソ取ラムト思
ケレ妹傳テハ露不知リケレハ侍モ女房モ一人
モ死ク皆去テ不寄来ケレハ娘二人歎キ入テ物
モ不食リケル程ニ病付ニケル墓々シケレ繚ス人
モ无リケルマニ二人乍ラ少次テ死ニケリ其
レハ大藏ノ史生時延カ祖父也昔ハ此ハ賤キ者
ノ中ニモ此ノ心ハセ有ル者ナム有ケル亦極ク
心ハセ有トモ家貧クシテ財ヲ不持サラムニハ

娘悲ケトモ然計ハ吾不繚ハシ此ヲ思フニ高助
量无カリケル徳人ニコソ有エレ當任ノ受領十
トニモ増リテ有ケレハコソ然ハ翔テムトノ人
云ケルトナム語り傳タルトヤ
賀茂祭日一条大路立札見物翁語第六
今昔加茂ノ祭ノ日一条ト東洞院トニ曉ヨリ札
立夕リケリ其札ニ書タル様此ハ翁ノ物見ムス
ル所也人不可立ト人其札ヲ見テ敢テ其辺ニ不
寄此ハ陽成院ノ物御覽セムトテ被立夕ル札十
少ト皆人思テ去ノ人更ニ不寄ケリ何况ヤ車ト
云テ物ハ其札ノ當リニ不立リケルニ漸ク成
テムト為ル程ニ見レハ淺黄上下著夕ル翁出来

テ上下之見上見下シテ高扇ヲ仕テ其札ノ許ニ
立テ靜ニ物ヲ見テ物渡リ畢ニケレハ返ス然ハ
人陽成院ノ物可御覽カリケルニ恠ク不御サ
サリヌレハ何ナル事ニテ不御覽ニカ札ヲ立テ
テ不御サ、リトスル恠キ事ヲナト人ノ口々ニ心不
得云合タリケルニ亦人ノ云様此物見ツル翁ノ
気色ハ恠カリツル者カナ此奴ノ院ヨリ被立夕
ル札ト人ニ思ハセテ此翁ノ札ヲ立テ吾所得テ
物見ムトテ為タルニヤ有ラムナト云様々ニ人
云繚ケルニ陽成院自ラ此事ヲ聞食テケレハ其
翁體ニ召テ問ヘト被仰ケレハ其翁ヲ被尋ケル
ニ其翁西ノ八条ノカ^カ祿有ケル然レハ院ヨリ下

部ヲ遣テ召ケレハ翁參ニケリ院司ノ兼リテ汝
何カニ思テ院ヨリ被立タル札ト書テ一条ノ大
路ニ札ヲ立テ人ヲ忍シテシタリ顔ニ物ハ見ケ
ルソト其由體ニ申セト被問ケレハ翁申テ云ク
札ヲ立ル事ハ翁カ仕タル事也但シ院ヨリ被立
タル札トハ更ニ不書候ス翁既ニ年八十二罷成
ニタレハ物見ム心モ不候其ニ孫ニ候ノ男ノ今
年藏司ノ小使ニテ罷渡リ候ツル也其レカ極テ
見テ欲ク思給ヘ候シカハ罷出テ見給ハムト思
給ヘシニ年ハ罷老ニケリ人ノ多ク候ハニ中ニ
テ見候ハハ被踏倒テ死候ナハ益无カリケムト
思給ヘテ人不寄来テム所ニテ安ラカニテ見給

ハムト思給ヘテ立テ候ニ札也ト陳ケレハ陽
成院此ノ聞ニ食テ此翁極ク思ニ寄テ札ヲ立タ
リケリ孫ヲ見ムト思ケム專理也此奴ハ極ク賢
キ奴ニエフ有ケレト感セサセ玉ヒテ速ニ疾ク
罷返リ子ト仰セ給ケレハ翁ニ夕リ顔ナル気色
ニテ家ニ返テ妻ノ媪ニ吾構夕リシ事當ニ悪ヤ
院モ此ク感セサセ給フト云テ吾賢ニ十ム思夕
リケル然レモ世人ハ此ク感セサセ給フ不受申
リケリ但シ翁ノ孫ヲ見ムト思ケニハ理也ト
人云ケルト十ム語リ傳ヘタルトヤ
右少年師家朝臣值女死語第七
今昔右少年藤原ノ師家ト云人有キ其人ノ互ニ

志有テ行キ通フ女有ケリ女ノ心様ノ極テ心惚
フテ疎キ更ヲモ靜ノ思ナトシテ有ケレハ弁事
ニ觸テ此ニ備ト不被思ト翔ケレトモ公事ニ付
ク念カシキ事共有亦自然テ迄十凡女十トニ
被留ル夜モ有ケル程ニ夜枯カキニ成ケルヲ女
此様ナル有様モ未夕不習ヌ心ニハ心疎ク更
ニ思ツ、少解タル気色不見ノモ有ケル程ニ漸
ク枯クニ成ツ、前々ノ様ニモ無カリケリ惚ニ
トハ無ケレモ其ノ疎キ事ニ思テ心不吉ノニ成
リ持行ケレハ互ニ疎ム心ハ無ケレモ遂ニ絶ニ
ケリ然テ年半許ニ成ニケレハ弁其女ノ家ノ前
ヲ過ケルニ其家ノ人外ヨリ来ケルカ入来テ弁

殿エリ此ヨリ過サセ給ツレ入御士ニ時ハ何ニ
カ有ケム哀ニエノ見奉レト主人女聞テ人ヲ出
シ可申事ノ有ルヲ白地ニ入給十ムヤト云セ
クリケレハ年此ヲ聞テ實此ハ然ソカシト思ヒ
出テ遣リ返サセテ下テ入テ見レハ女經箱ニ向
テカカ十ハ衣巖ケ十ハ生ノ袴ノ清氣十ハ
十ト有付テ今取疏タルトモ不見様吉クテ居夕
ハ眼見額額口ツキ十ト不惚見テ欲キ様也然レハ
弁事レモ今日始テ見ム人ノ様ニ此ヲハ何ト今
迄不見リケルソト返々吾心モ口惜クテ經読奉
ルヲモ取り姑テ卧十ハヤト思ヘ月日來ノ障ニ
許サレ无クテ押立ムモ慎ムクテ此彼湯云掛シ

原本月字傍記今誤入也

トモ唇モ不為子ハ經讀畢テ万云スル気色ニテ
折タル顔ノ句過タル方取返ス物十ラハ今
モ取返シテヘ夕強ニ様悪キマテ思エレハヤカ
テ留リテ今日ヨリ後此人ヲ思ニ思夕ラハト心
ノ内ニ万人誓言ヲ思次テ日來心ヨリ外也
事十トシ返々云ヘ唇唇モ不為テ七ノ卷ニ成テ
藥玉品ヲ押返々々クリ返ツ、三度許讀奉レハ
弁何ト此夕ハ疾テ讀畢給ヘ可申事共モ多カリ
ト云フニ於此命終即往生安樂世界阿弥佛大菩
薩衆圍遶任取青蓮花中宝座之上ト云所ヲ讀奉
テ目ヨリ涙ヲホロト流セハ年宍轉テ居原ノ
様ニ道心付信夕ルヤト云フニ女涙ノ浮夕ル自

見合セタル霜露ニ湿タルカト思フニモ忌
シクテ月来何ニ備シト思フムト思フニ我モ
忌カ子又若此人ヲ今日ヨリ後亦モ不見ム何
ル心有ナク返々忌々シキテ思ヘテ我心作
不憶シク思ユ而ル間女経ヲ誦畢テ後沈ノ念珠
ノ琥珀ノ装束也タルヲ押攤テ念シ入テ暫許有
テ目ヲ見上タル気色ノ俄ニ替テ恠ク成タレハ
此ハ何ニト見ルニ女今一度對面セムト思テ呼
聞ルワル也今ハ此レヲ眼^限恨^カテト云テ只死スレ
ハ弁奇異クテ此ハ何ニトテ此ニ女来ト云ヘ凡
急ト人モ否不聞付テ暫許有テク聞付テ長キ人
何ニトテ指出タルニ弁居タレハ此長シキ者也

奇此ハ何ニシツル意ヲヤト迷モ理也ヤ云甲斐无
ク只髪ノ節ノ切レム程ニ失早ヌレハ然リトテ
マハ穢ニ可篋ニ非子ハ弁返ナムト為ルニモ有
ソル顔ノ心ニ懸リテ悲ク思フニ付テモ何カ
ハ思ヒ得ム然ニ其コヲ返テ弁幾モ无クテ病付
テ日来テ経テ遂ニ失ニケリ其女寄タルニヤト
ソ其ニ親カリケル人ハ女ノ靈十トハ知タリケ
ムカシ其女最後ニ法花経ヲ讀奉テ失ニケルハ
定テ後世モ貴カラムト人モ見ケルニ弁ヲ見テ
深ク恨ノ心ヲ棄メ失ニケルニエソハ何ニ共罪
深カラムトノ思エル此ナム語ヲ傳ヘタルトヤ
移燈火影死女語第八

今昔女御ノ御許ニ候ケル若キ女房有ケリ小中
將ノ君トナム云ケル形有様皆美麗ニテ心ハハ
不惡ケレハ同僚ノ女房達モ皆此小中將ヲ常キ
者ニナム思夕リケル定メタル男モ无リケルニ
美濃守藤原ノ隆經朝臣ソ時々通ケル而ル間此
小中將薄色ノ衣共ニ紅ノ單衣ヲ著テ女御殿ニ
候ケル程ニ夕サリ御燈油參ラセ夕リケル火ニ
此小中將カ薄色ノ衣共ニ紅ノ單衣テ著テ立リ
ケル形有様躰一ツモ不替テ口覆シ夕ル眼見額
ツキ髮ノ下露不違シテ移夕リケル見付テ女
房達奇異ク似夕ル者カナト云テ見騷ケルニ
其中ニ然様ノ事為ル様知夕ル長シキ人モ无カ

テ只集テ見契シケル程ニ搔落シテ夕リ然テ此
有ツル十ト小中將ニ語ケレハ何ニ賤氣ニテ聲
カリワラム疾ク不搔弃シテ无期ニ見給ヒワテ
公エヲ駐シケレトソ小中將云ケル其後長シキ
人ニ此ヲ聞テ彼ハ
人ニ此トモ不告給シテ搔落シテ止ニケル十ト
云ヘトモ甲斐无クテ止ニケリ然テ十日計候ケ
ル程ニ此小中將其意トモ无ク風祭夕リトテ二
三日ハ局ニ伏夕リケルカ若ト云テ里へ出ニケ
リ而ル間隆經ノ朝臣白地ニ知取へ行カムトテ
女御殿へ参夕リケル次ニ
今里へ出給夕ルト大盤取ノ女人童部ノ云ケル

ハヤカテ家ニ行テ尋ケルニ七日八日ノ程ノ月
ノ西ニ傾夕ル程ニテ有ケルニ西向十ニ妻在ノ
有ケル中ニ小中將出夕リケレハ隆經妻在ヲ押
閑テ入テ曉ニ物へ行カムスレハ此ト告ク許ニ
テ返十ト思ケルニ此小中將ヲ見ルニ例ヨリ
モ身深クテ糸惜ク思ケルニ合テ小中將モ心細
氣ニ思テ少惱マシ氣ニテ有ケレハ隆經ノ朝臣
返十ト思ケレハ留マリテ卧ニケリ終夜語ニ
テ曉ニ返ケルヲモ戀氣ニ思夕リケルヲ見置テ
出ニケレハ隆經家へ返ケル終道必ニ掛テ家ニ
返リ着ケルニ不審カルヘキ莫今疾ク返十ト
ス十ト書テ遣夕リケルヲ返事ヲ何レカ待居夕

リケルニ持来夕レハ不取敢取テ披テ見レハ異
変ハ无クテ只鳥部山ト計書夕リケレハ隆經此
夕見テ哀レニ思テ懐ニ差入テヒ是奉ニ死テ十
ム出テ物へ行ニケル終夜モ此レヲ取出ツ見
ケレハ午モ糸吉カリケリ然テ彼モ暫モ可有
キ事有ケレハ此人ノ戀ニヤニ急キ返ニケリ京
ニ止暮ケルニ先急キテ行夕リケレハ家ヨリ人
出テ早ク先給ヒシカハ夜前十ト鳥部山ニ暮シ
奉テシト云ケルヲ聞ケル隆經朝臣ノ心エソ可
譬方冠カレケレ現ニ然ク有ケム然レハ火ニ立
テ見出公人ヲハ其婦ヲ掩落シテ必其人ニ可
報也本祈ヲモ吉ク可為シ極久忘ム事ニテ有夕

不知レテ不レテ捨落シテ止ニケルハ新夕ニ
此ク死スル也ケリトテ語リ傳ヘタルトヤ
常澄女永於不破閑夢見在京妻語第九
今昔常澄ノ安永ト云者有ケリ此レハ惟孝ノ親
王ト申ケル人ノ下家司ニテ十ム有ケル其レニ
安永其宮ノ封戸ヲ徴ラムカ為ニ上野国ニ行ニ
分リ然テ年来ヲ經テ返リ上ケルニ美濃国不破
ノ閑ニ宿シヌ而ル間安永京ニ年若キ妻ノ有ケ
ルヲ月来国ニ下ケル時ヨリ極テ不審ク思ケル
ニ合セテ俄ニ極シク慮シク思テ閑屋ニ寄卧夕
リケル程ニ寢入ニケリ夢ニ安永見レハ京ノ方
ヨリ火ヲ燃シタル者来ルヲ見レハ童火ヲ燃テ

二宮ノ何事有
十元夜明族急
中行ト思

女ヲ具シ夕リ何ナレ者ノ来ナラムト思フ程ニ
此卧夕ル屋ノ傍ニ来夕ルヲ見レハ此具シ夕ル
女ハ早ウ京ニ有ル吾不審シト思又妻也ケリ此
ハ何ニト奇異ク思フ程ニ此卧夕ル処ニ壁ヲ隔
テ居ス安永其壁ノ穴ヨリ臨テ見レハ此童吾妻
ト並居テ忽ニ鍬ヲ取寄テ飯ヲ炊テ童ト共ニ食
フ安永此ヲ見テ思ハク早ウ吾妻ハ我无カリツ
ル間ニ此童ト夫妻ト成ニケリト思フニ肝騒キ
心動テ不安ス思ヘトモ然ハ為ム様ヲ見ムト思
テ見ルニ物食ニ畢テ後此童ト擁抱カラヒテ卧
ス然テ程モ無ク娶安永此ヲ見ルニ惡心忽ニ奈
テ其ニ踊入テ見レハ火ト无シ人モ不見ト思ク

ハ

程ニ夢覺又早ク夢也ケリト思フニ京ニ何ナ
事ノ有ルニカト強ク不審ク思ヒ卧タハ程ニ夜
明又レハ急キ立テ夜ヲ昼ニ成テ京ニ返テ家ニ
行タハニ妻恙无クテ有ケレハ安永喜思ケルニ
妻安永ヲ見マニ笑テ云昨日ノ夜ノ夢ニ此ニ
不知童ノ来テ吾ヲ倡テ相具テ何クトモ不思又
所ニ行シニ夜火ヲ燃シテ空ナル屋ノ有ニ内ニ
入テ飯ヲ炊テ童ト二人食テ後二人卧タリシ時
ニ其俄ニ出来タリレカハ童モ吾モ騷クト思シ
程ニ夢覺ニキ然テ不審ト思居タリツル程ニ此
ク御タハト云ケルヲ聞テ安永吾モ然ク見テ不
審ト思テ夜ヲ昼ニ成テ忽チ来タハ也ト云ケ

レハ妻モ此ク聞テ奇異ニ思ケリ此ヲ思フニ妻
モ夫モ此ク同時ニ同様ナル事ヲ見ケム矣ニ希
有ノ事ノ此ハ互ニ同様ニ不審ト思ヘハ此ク
見ルニヤ有ラム亦精ノ見エケルニヤ有ラム不
心得事也然レハ物ナトヘ行ニモ妻子ニテモ強
ニ不審也トハ不思マシキ也此ク見エレハ極ク
心ノ尽ル事ニテ有也トナム語リ傳タルトヤ
尾張国句經方妻事夢見語第十
今昔尾張国ニ句ノ經方ト云フ者有キ字ヲハ句
官首ト云ケル事ナト叶タハ者ニテナム有ケル
其經方カ年来棲ケル妻ノ上ニ亦思フ女ノ其国
ニ有ケルヲ本ノ妻女ノ事トハ云ケラ強ニ云ケ

レ一經方女ノ難去ク思ケルニヤ此様彼様ニ搦
ヘツノ忍テ行通ケルヲ本ノ妻強ニ尋テ經方ノ
彼女ノ許ニ行ヌト聞付ツレハ色形ヲ失セ肝心
ヲ迷ハシテ妬ニ狂ケリ而ル間經方京ニ可上キ
要更有テ日來出立ケルニ既ニ明日上ラムスル夜
彼女ノ許ニ搦テ行ハヤト切ニ思ケルヲ此本ノ
妻ノ痛ク妬カ六借ク思エテニ折任セテ
現ニハ否不行シテ國府ニ召スト云成テ經方彼
女ノ許ニ行ニケリ女ト物語十トシテ卧タリケ
ル程ニ寢入ニケリ然テ經方夢ニ見ル様本ノ妻
忽ニ此走入テアテ^テ己ハ年来許此ニ二人卧タリ
ケルヲ此クテハ何テ口淨クハ云ケルヲ十ト様

々艶ス更共ヲ云次ケテ取懸リテ二人卧タハ中
ニ入テ引妨ケ騷クト見テ夢覺ヌ其後怖シク氣
六借ク思エテ念キ出テ、家ニ返ル行ヌ夜明テ
經方京上ヌ更共十ト拈ヌ居タハニ今夜御
館ニ事ノ沙汰共有テトミニ否不罷出シテ寢ナ
リツレハ苦更無限シト云テ本ノ妻ノ傍ニ居タ
リ本ノ妻物疾ク參レナト云テ頂ノ髮ヲ見レハ
一度ニ散ト起上リ一度ニ散ト卧ヌ經方恠シク
怖シ氣ニ為ル物カ十ト見居タハ程ニ妻ノ云セ
ヲノレハ強顔キ者カ十ト今度正^夜シク女ノ彼許
ニ行テ二人卧シテ愛レツル顔ヲト云ハハ經方
誰カ此ル更ハ云フト問ハハ妻イテ惚ヤ我カ夢

二 慥ニ見ツルソカシト云へハ經方恠ト思テ何
ニ見ツルソカシト云へハ妻夜前出テ行ニ必ス其
ヘソ行ラムト思ヒシニ合セテ今夜ノ夢ニ彼女
ノ許ニ我カ行タリツレハ已ハ其女ト二人卧テ
可テ語ヒツルヲ吉ク聞テアリ已ハ不來ト云へ
トモ此テ二人卧タリケルハト云テ引妨タリツ
レハ已モ女モ起騷テコソハ有ツレト云フヲ聞
クニ經方奇異クテ然ハ何事ヤ云ツルト問へハ
妻經方カ彼ニテ云ツル事ヲ一言モ不落ツテ
ト云フニ經方カ妻ニ見ツル事ニ露不違子ハ經
方怖レトモ愚也ヤ
我カ夢ヲハ不語レテ後ニ人ニ會テナム然クノ

奇異キ事ヲ有レカト語ケル然レハ心ニ強ニ
思フ莫ハ必ス此ク見エル也ケリ此レヲ思フニ
其本ノ妻何カニ罪深カリケム嫉妬ハ罪深キ事
也必ス蛇ニ成ニケムカシトソ人云ケルトナム
語り傳ヘタルトヤ

陸奥国安倍頼時行胡国空返語第十一

今昔陸奥ノ国ニ安倍ノ頼時ト云フ兵有ケリ其
國ノ奥ニ夷ト云者有テ公ニ隨ヒ不奉レテ戰ヒ
可奉ト云テ陸奥ノ守頼義ノ朝臣責ムトシケル
程ニ頼時其夷ト同心ノ聞エ有テ頼義ノ朝臣頼
時ヲ責ムトシケレハ頼時カ云ク古ヨリ于今至
マテ公ノ責ヲ蒙ル者其負有ト云ヘ氏未ク公ニ

勝奉ル者一人モ無シ然レハ我更ニ錯フ莫ク
ト思ヘトモ此ク責ヲノミ蒙レハ敢テ可遁キ方
無シ然ルニ此奥ノ方ヨリ海ノ地ニ出ニ被見渡
ル地有ナリ其ニ渡テ取ノ有様ヲ見テ有ヌヘキ
所ナラハ此ニテ徒ニ命ヲ凶サムヨリ我レヲ難
去思ハム人ノ限ヲ相具シテ彼ニ渡リ任ナムト
云テ先ツ大ナル船一ツヲ調ヘテ其ニ乗テ行ケ
ケル人ハ頼時ヲ始テ子ノ尉河ノ二郎貞任鳥ノ
海ノ三郎宗任其外ノ子共亦親ク仕ケル郎等世
人許也其從者共亦食物十ト為ル者者取合セテ
五十人許一ツ船ニ乗テ暫可食白米酒菓子莫鳥
十ト皆多ク入レ枯ケ船ヲ出シテ渡ケレハ其被

見渡ル地ニ行著ニケル然レハ遙ニ高キ巖ノ岸
ニテ上ハ滋巾山ニテ有ケレハ可登キ様モ无リ
ケレハ遙ニ山ノ根ニ付テ差廻テ見ケルニ左右
遙ナル葦原ニテ有ケル大キナル河ノ湊ヲ見付
テ其湊ニ差入ニケリ人ヤ見ヘルト見ケレトモ
人モ不見エリケリ而登ヘキ取ヤ有ト見ケレハ
遙ナル葦原ニテ道路タル雖モ无カリケリ河ハ
底モ不知深キ沼ノ様ナル河ニテ十ム有ケル若
人氣ノ為ル所ヤ有ルト河ヲ上様ニ差上ケル程
ニ只同様ニテ一日過キ二日過ケルニ奇異ト思
ケルニ七日差上ニケリ其レニ只同様ニテ有ケ
レハ然リトモ何テ河ノ畢无テハ有ラムソト云

テ世日差上ニケリ尚人ノ氣ハ口モ无ク同様也
ケレハ世日差上ニケリ其時ニ惟ク地ノ響ク様
ニ思^ズケレハ船ノ人皆何ナル人ノ有ルニカ有
ラムト怖シク思エテ葦原ノ遙ニ高キニ船ヲ差隠シ
テ響ク様ニスル方ヲ葦ノ道ヨリ見ケレハ胡国
ノ人ヲ繪ニ書タル姿シタル者ノ様ニ赤キ物ノ
テ頭ヲ結タル一騎打出船ノ人此レヲ見テ此
ハ何ナル者フト思テ見ル程ニ其胡ノ人お次キ
負モ不知出来ニケリ河ノ鉉ニ皆お立テ聞モ不
知ヌ言共ナレハ何変ラヌフトモ不聞若シ此船
ヲ見テ云ニヤ有ラムト思ハ怖シクテ弥ヲ隠
レテ見ル程ニ此胡ノ人一時許轉合テ河ニハ

ト打入テ渡ケルニ千騎許ハ有ラムトソ見
ケル歩ナル者共ラハ馬ニ乗タル者共ハ喬ニ引
付ケクツ、渡ケル早ウ此者共ノ馬ノ足音ノ遙
ニ響テ聞ヘケル也ケリ皆渡リ畢テ後船ノ者共
此世日許差上ワルニ一所渡瀬ト思シキ所モ无
カリワルニ此ク歩渡シレワルソ此コソ渡瀬也
ケレト思テ恐々フ差出テ和ラ差寄セテ見ケル
ニ其モ底井モ不知同様ニ深カリケレハ此モ渡
瀬ニハ莊サリケリト奇異ク思テ止ニケリ早ウ
馬ノ筏ト云フ事シレテ馬ヲ游シテ渡ケル也ケ
リ其レニ歩人共ヌハ其馬共ニ引付フ渡ケルヲ
歩渡ト思ケル也ケリ然テ船ノ者共頼時ヨリ始

テ云合セテ極ク此ク上ルトモ量モ毎キ所ニ
ソ有ケレ亦然ラム程ニ自然ラ事ニ値テハ極テ
益無し然レハ食物ノ不_レ尽又前ニ去来返_レト
云テ其ヨリ差下テ海ヲ渡テ本国ニ還ニケル其
後幾程モ不_レ経レテ頼時ハ死ニケリ然レハ胡国
ト云フ取_レハ唐ヨリモ遙ニ北ト聞ツルニ陸奥ノ
国ノ奥ニ有_レ夷ノ地ニ差合タルニヤ有ラムト彼
頼時カ子ノ宗任法師トテ筑紫ニ有_レ者ノ語ケ
ルヲ聞_レ継テ此ク語り傳ヘタルトヤ
鎮西人至_レ度羅嶋語第十二
今昔鎮西ノ国ノ郡ニ位ケル人高ノ為
ニ数ノ人一ツ船ニ乗テ不知_レ又世界ニ行テ本国

ニ返ケルニ鎮西ノ未_レ申ノ帝ニ當テ遙ノ奥ニ大
キナル嶋有ケリ人住タル気色有ケレバ船ノ者
共此嶋ヲ見テ此ニ嶋コソ有ケレ此嶋ニ下テ食
物ナトノ事ヲモセムト思テ漕寄セテ其嶋ニ皆
下_レ或ハ嶋ノ躰ヲモ見廻リ或ハ箸ノ代_レム
トテ散々ニ行ヌ而_レ凡_レ向山ノ方ヨリ多ノ人ノ来
ル音ニテ聞エケレハ惟ク此ル不知_レ又所ニハ鬼
モ有ラム由無しト思テ皆船ニ急キ棄テ差去テ
山ノ方ヨリ動レテ出来ル者ヲ何者ソト見遣テ
見レハ鳥帽子折テ結タル男共ノ白キ水干袴着
タル百餘人許出来タリ船ノ者共此レヲ見テ早
ク人也ケリ此ハ可恐キ事ニハ非サリケリ但シ

此ハ不知又所ナレハ此奴共ニ被殺モソ為ル人
ノ負極テ多カマリ近クハ不寄ト思テ弥ヨ船ヲ
差去テ見ケルニ此奴共海陰ニ来テ船ヲ免去ヲ
見テ海ニ只下ニ下ケル時ニ船ノ者共本ヨリ皆
兵ニテ弓箭兵杖ヲ各具シ夕リケレハ手毎ニ弓
箭ヲ取テ箭ヲ番テ何者共ノ此夕追テハ来ルノ
近ク寄来ハ射テムト云ケレハ此奴共皆身ノ衝
モ不為弓箭モ不持リケリ船ノ者共ハ多ク人皆
手毎ニ弓箭ヲ取テ有ケレハニヤ物モ不云レテ
折見遣セテ暫許有テ皆山様へ返入ニケリ其時
ニ船ノ者共此ハ何ニ思テ此奴共追ヒ来ルトモ
不知ケレハ恐レテ成テ遙ニ差去ニケリ然テ鎮

西ニ返リテ後此事ヲ普ク人ニ語ケレハ其中ニ
年老夕リケル者此シヲ聞テ云ク其レハ度羅ノ
嶋ト云フ取ニエソ有ナレ其嶋ノ人ハ人形チニ
テハ有レ人ヲ食ト為ル所也然レハ案内不知
シテ人其嶋ニ行ヌレハ然集リ来テ人ヲ捕ヘテ
其殺レテ食スルト云フ聞侍リレカ其達ノ心賢
クテ近クハ不寄レテ逃タルニコソ有ナレ近ク
寄ナマレカハ百千ノ弓箭有リトモ取付ナシニ
ハ不叶レテ皆被殺ナマレト船ニ有レ者共此ヲ
聞テ奇異ク思テナム強ク怖シケリ此ニ依テ人
ノ中ニモ聲キ者ノ人ニ不似聲キ物ナト食フ者
ヲハ度羅ノトハ云也ケリ只思フニ此夕聞テ後

ソ度羅人ト云フ事ヲハ知リケル此是ハ鎮西ノ
人京ニ上タリケルカ語ケルヲ聞繼テ此ク語り
傳ヘタルトヤ

通大峯僧行酒泉郷語第十三

今昔佛ノ道ヲ行フ僧有ケリ大峰ト云フ所ヲ通
ケル間ニ道ニ踏違テ何クトモ不思工又谷ノ方
様ニ行ケル程ニ大十人郷ニ出ニケリ僧喜ト
思テ人ノ家ニ立寄テ此郷ハ何ナク兩ノ十ト向
ハムト思テ行ク程ニ其郷ノ中ニ泉有リ石ナト
ヲ以テ置ムテ微妙クシテ上ニ屋ヲ造リ覆タリ
僧此レヲ見テ此泉ヲ飲ムト思テ寄タリニ其泉
ノ色隨ル黄ハミタリ何ナレハ此泉ハ黄ハミタ

ルニカ有ラムト思テ吉ク見レハ此泉早ク水ニ
ハ味スレテ酒ノ涌出ル也ケリ僧奇異ト思テ守
リ立テル程ニ郷ヨリ人数出来テ此ハ何ナル人
ノ来シルフト向ケレハ僧大峰ヲ通ワル程ニ道
ヲ踏違ヘテ思ヒ不懸ニテ此ク来シル由ヲ答一
ノ人有テ去来給ヘト云テ僧ヲ將行ケハ僧我ニ
モ非テ此ハ何クヘ將行ニカ有ラム我ヲ殺シニ
將行ニヤ有ラムト思ヘトモ可辞キ事ニ非子ハ
此倡フ人ノ後ニ立テ行ク程ニ大十人家ノ極ク
眸ハハシケナルニ將行又其家主ニヤ有ラム長
シキ男出来テ僧ニ来ル様ヲ向ヘハ僧前ノ如ク
答フ其後僧ヲ呼上テ物十ト食ハセテ此家主若

キ男ヲ呼出テ此人具シテ例ノ所へ將行ト云へ
ハ僧此レハ此郷ノ長者トトニテ有テメリト我
レヲハ何ナル所へ將行トト為テムト有ラムト
怖レク思フ程ニ此若キ男去來給ヘト云テ具シ
テ將行ケル僧怖レト思ヘ凡可遁キ方无ケレハ
只云フニ随テ行ケルニ片山ノ有ル取ニ將行テ
男ノ云ク實ニハ汝ヲ殺サムカ為ニ此ハ將來
ツル也前々モ此様ニシテ此ニ來ヌルハ返
テ此有様ヲ語ラム事ヲ怖レテ必ス殺ス也然レ
ハ此ニ此ル郷有ト云フ莫ヲハ人等ヲ不知ヌ也
ト云フニ僧此レヲ聞クニ恐テ不思シテ泣クケレ
此男ニ云ク已レ佛ノ道ヲ行キ諸ノ人ヲ利益セ

ムト思テ大峯ヲ通ル間心ヲ奪フ身ヲ碎ク妻无
限其レニ道ヲ踏違ヘテ思ヒ不懸此ニ來テ命ヲ
亡シテムトス死スル道遂ニ遁ル所ニ非ス然
レハ其レシ若シムニハ非ス只其佛ノ道ヲ行フ
僧ノ外无キシ殺レ給テムト為ルカ無限罪ニテ
有レハ若シ助ケ給テムヤト云ケレハ男實ニ宣
フ道理ナレハ免レ可申ニ若返テ此郷ノ有様ヲ
語り給ハム事ノ怖レキ也ト云ハ僧已更ニ此
郷ノ有様ヲ本ノ郷ニ返テ人ニ語り不侍レ世ニ
有ル人余ニ増ス物无ケレハ命ヲ夕ニ存ナハ何
テカ其恩テ忘レ申サムヤト云ハ男汝ノ僧ノ
身ニテ御スナリ亦佛ノ道ヲ行レ給フ人也助

ケ申サム但シ其レニカ、ル所有ト云、
語リ給フシクハ殺ヌ様ニテ免シ申サムト云ハ
ハ僧喜キマ、ニ諸ノ誓言ヲ立テ、不言テシキ由
ヲ慙ニ云ハハ男然ラハ穴賢、ト返ク口ヲ固
テ道ヲ教ヘテ返シ遣ケレハ僧、
テ後ノ世マテ此恩ヲ不忘マシト申テ契テ泣ク
別レテ其教ヘケル道ノマ、ニ行ケレハ例ノ道
ニ出タリケリ然テ本ノ郷ニ返ルマ、ニ然計誓
言ヲ立テ云シカトモ信无ク口早カリケル僧十
レハ何レカ會フ人毎ニ此事ヲ語ケレハ此レヲ
聞ク人皆イテト云テ語タレハ僧郷ノ有レ様
酒ノ泉ノ有レ事ト極ク口聞キ不落サ語ケレ

ハ年若キ勇タル者共有リテ此許ノ事ヲ聞何テ
カ不見ヌ様ハ有ラム鬼ニテモ神ニテモ有ナト
聞カハソ怖シカラメ聞ハ人ニソ有ナレ其
レハ何ナル猛キ者也ト云フトモ思フニ然計コ
ツハ有ラメ去来行テ見ムト若キ者共ノ魂太ク
カ強ク手極テ聞ケル五六人許各弓箭ヲ帶シ兵
杖ヲ提テ此僧ヲ具シテ只行ニ行ヤムト為ルヲ
長ル者共ハ此レ由无キ也彼レハ我上ナレハ
皆構タル共共有ラム此ヨリ行カムスレハ旅十
レハ惡カリナムト云テ制止ケレト云ヒ立タル
事ナレハ聞モ不入亦僧モ云早シケルニマ有ラ
ム皆出立テ行ニケリ然ル間此行タル者共ノ父

母類親共ハ各不審カリ歎キ合タル事无限シ其
レニ其日モ不返次ノ日モ不返ニ三日不返ケレ
ハ弥日悲ヒ迷ケレモ甲斐ナシ然テ久ク不見ケ
レモ尋ニ行カムト云者一人モ毎クテ歎キ合タ
リケル程ニ遠ニ不見エシテ止ニケリ思フニ行
タル人一人モ不殘皆被殺ニケルニコソハ有ラ
メ其事何レタリト云フ事モ何テカハ聞ムト為
ル極テ益无キ是云タリケル僧也カレ我モ不死
多ノ人モ不殺シテ有ラマシカハ何ニ吉カラマ
レ然レハ人ノ不信ニテ口早キ事ハ努ク可止也
亦譬ヒ僧口早クシテ語トモ行ク者共糸愚也其
後其所ヲ傳ヘテモ聞ユル是毎カリケリ此率ハ

彼僧ノ語ケルヲ聞タル人ノ語り傳ヘタル也ヤ
通四國邊地僧行不知取被成馬語策十四
今昔佛ノ道ヲ行ケル僧三人伴ナヒテ四國ノ邊
地ト云ハ伊豆讃岐阿波土佐ノ海邊ノ廻也其ノ
僧共其ヲ廻ケルニ思ヒ不懸山ニ踏入ニケリ深
キ山ニ迷ニケレテ濱邊ニ出ム是ヲ願ヒケリ終
ニハ人迹絶タル深キ谷ニ踏入ニケレハ弥ヨ歎
キ悲テ荊蕪ヲ分ケ行ケル程ニ一ノ平地有リ見
レハ垣ナト拵ヘ廻タリ此ハ人ノ栖ニコソ有ヌ
レト思フニ喜クテ入テ見レハ屋共有リ譬ヒ鬼
ノ栖也トモ今ハ何カセン道ヲ不知子ハ可行
キ方モ不思シテ其家ニ寄テ物申サムト云ヘハ

屋ノ内ニ誰ソト問フ修行仕ル者共ノ道シ踏達
テ参タル也何方ヘ可行ニカ教ヘ給ヘト云ヘハ誓
ト云テ内ヨリ人出来ルヲ見レハ年六十餘計十
ル僧也形糸怖シ氣也呼寄スレハ鬼ニテモ神ニ
テモ今ハ何カハセムト思テ三人乍ラ杖敷ノ上
ニ昇テ居タレハ僧ノ云ク其達ハ極シ給ヒ夕ラ
ムト云テ程无ク糸清氣ナル食物ヲ持来タリ然
ハ此ハ例ノ人ナメリト糸喜ク思テ物ヲ食畢テ
居タル程ニ家主ノ僧糸氣怖氣ニ成テ人ヲ呼ヘ
ハ怖ト思テ有ルニ来ル人ヲ見レハ怖氣ナル法
師也主例ノ物取テ来レト云ヘハ法師馬ノ轡頭
ト管トヲ持来タリ主ノ僧例ノ様ニセヨト傳レ

ハ一人ノ修行者ヲ杖敷ヨリ取テ引落ス今五人
ハ此ハ何ニセシムルワト思フニ庭ニ引落シテ
此筈ヲ以テ替ツ打ツ槌ニ五十度打ツ修行者音
ヲ奉テ助ケヨト叫ヘトモ今二人何カハ助ケム
トスル然テ亦衣ヲ引去テ膚ヲ亦五十度打ツ百
度被打レハ修行者位ニ卧タルヲ主ノ僧然テ引
起セト云ヘハ法師引起タリ見レハ忽ニ馬ニ
成テ身振打シテ立レハ轡頭ヲテ引立夕リ
残ノ二人ノ修行者此レヲ見ルニ此ハ何ナル事
ソ此世ニハ非ズ取也ケリ我等シモ此クセシス
ル也ケリト思フニ悲クテ更ニ物不思テ有程ニ
亦一人ノ修行者ヲ杖敷ヨリ引落シテ前ノ如ク

オハハ事テ亦引起シタレハ其モ馬ニ成テ立
リ然レハニ足ノ馬ニ響頭シテ引入レツ今一
人ノ修行者我ヲモ引落シテ彼等カ様ニ打ムス
ラムト思フニ悲ケレハ憑奉ル本尊ニ我ヲ助ケ
給ヘト心ノ内ニ念スル事无限シ其時ニ主ノ僧
其修行者ヲハ暫ク然テ置タレト云テ其ニ有レ
ト云ワル取ニ居タル程ニ日暮又修行者ノ思ハ
ク我レ馬ニ成ラムヨリハ只逃ナム追テ被挿テ
死ナムモ命ヲ奪ナム事ハ同事也ト思ヘトモ不
知ヌ山中ナレハ何方ヘ可逃シトモ不思工亦身
ヲ投ヤ死ナムレト様ニ思ヒ歎ク程ニ家主ノ
僧修行者ヲ呼フ候ヲト答フレハ彼ノ後ノ事ニ

有ル田ニハ水ハ有ヤト見ヨト云ヘハ塙々ツ行
テ見ルニ水有レハ返テ水候フト答ヌ此モ我ヲ
何ニセントテ云ニヤト思フニ生タル心地モ不
為然ル向人皆寢スル時ニ修行者只逃ナムト偏
ニ思ヒ得テ負シモ年テ只身一ツ走り出テ足ノ
向クル方ニ走ル程ニ五六町ハ来ヌラムト思フ
ニ亦一ツノ屋有リ此モ何ナル所ナラムト思ヒ
ク思テ走り過ムト為ルニ屋ノ前ニ女房一人立
テ彼レハ何ナル人ツト向ヘハ修行者恐々ツ然
々ノ者此ク思ヒ得テ身ヲ投テモ死ナムトテ罷
候フ也即サセ給ヘト云ヘハ女哀シ然ル竟有ラ
ム糸惜キ事カナ先ツ此ヘ入給ヘト云ヘハ入ヌ

女ノ云ク年来此ク疎キ事共シ見居レト云我レ
カ不及但シ其シハ構テ助ケ聞エムト思フ我レ
ハ其御ワラム御房ノ大娘也此ヨリ下ニ然計去
テ九カ第ナル女房御ス然々有ル所也其人ノ
ソ其シハ助ケ聞エム此ヨリフトテ其ヘ御セ消
息ヲ奉ラムト云テ書テ取セテ云ク二人ノ修行
者シハ既ニ馬ニ成レテ其シハ土ニ掘埋テ殺サ
ムト為ル也田ニ水ヤ有ルト見セケルハホリ埋
マムカ為也ト云フシ聞ニ賢クシ逃ニケル暫ノ
命モ有ルハ佛ノ御助也ト思テ消息ヲ取マニ
女ニ向テ手ヲ摺テ泣ク卧礼テ走り出テ教ヘ
ワル市ヲ指テ世町計ハ来ラムト思フ程ニ行山

迎ニ屋有リ此ナメリト思テ寄テ人ヲ以テ然
ノ御文奉ラムト云入夕レハ使取テ入テ返テ此
方ヘ入給ヘト云ヘハ入ヌ亦女房有テ云ク我モ
年来疎キ事ト思ワルニ姉ノ亦此ク云遣夕レハ
助ケ聞エムト思フ也但シ此ニハ極ク恐レキ事
有ル取也暫ク此ニ隠レテ御セトテ一同ナル取
ニ隠レ居ヘテ夢々音ナ不為給ソ時既ニ吉ク成
ヌト云ヘハ修行者何事ナラムト恐レク思テ音
不立不動カ居夕リ暫許有レハ恐レ氣ナ几氣ハ
ヒレ夕几者入来生臭キ香薰シ夕リ恐レキ事无
限レ此レモ何ナル者ナラムト思フ限ニ入来テ
此家主ノ女房ト物語ナト折レテ二人卧夕ナリ

聞ハ懐抱シテ返又修行者此ヲ心得様此ハ鬼ノ
妻ニシテ常ニ来テ此様ニ懐抱シテ返也ケリ
ト思フニモ極ニ^テ氣六借然テ女房可行キ道ヲ教
ヘテ実ニ奇異キ命ヲ存シ給ヒ又凡人カト喜シ
思セト云ヘハ修行者前ノ如ク泣ク依礼テ其所
ヲ出テ教ヘケルマニ行ケレハ夜モ暖方ニ成
又今ハ百町計ハ来ヌラムト思フ程ニ夜白々ト
成又見レハ倒ノ直キ道ニ出ヌル也ケリ其時ニ
ソ心落居ケル喜シト云フハ愚也ヤ其ヨリ十々
人里ヲ尋テ行テ人ノ家ニ這入テ然々ノ変ノ有
フ心様ヲ語ケレハ其家ノ人モ奇異カリケル事
カトト云ケリ里ノ者共モ聞繼テ来テソ問ヒ合

夕リケル其迹テ出夕リケル取ハ 国ノ
郡ノ 郷也然テ彼二人ノ女房ノ修行者ニ口
固^クケル事ハ此ク難有キ命ヲ助ケ聞且ツ努々
此ル取有ツト人ニ十不語給ソト返々云ケレ
修行者然計ノ事ヲハ何テカ然テハ止マムトテ
普ク語ケレハ其国ノ人ノ年若クテ勇夕凡兵ノ
道ニ堪レ軍ヲ登シテ行テ見ムナト云ケレ凡道
ノ行方モ毎カリケレハ然テ止ニケリ然レハ彼
僧ニ修行者ノ迹又ルヲ道ノ毎ケレハ唇不遊ト
思テ急テモ不追リケルニエフ然テ修行者其ヨ
ヨリナム傳ハリテ京ニ上夕リケル其後其所ヲ
何コニ有リト云フ莫不聞現ニ人ヲ馬ニ打成ケ

儿更ニ不心得畜生道十トニヤ有ラム彼修行者
 ノ京ニ返テ二人ノ同法ノ馬ノ為ニ殊ニ善根ヲ
 修レケリ此レヲ思フニ身ヲ弃テ行ト云々ラモ
 毎下ニ不知ラム取ニハ不可行修行者ノ正シク
 語ケルヲ聞傳ヘテ此夕語り傳ヘタルトヤ
 北山狗人為妻語第十五
 今昔京ニ有ケル若キ男ノ遊カ為ニ北山ノ辺ニ
 行タリケルカ日ハ只暮ニ暮ニケルニ何クトモ
 不思又野山ノ中ニ迷テ道モ不思エケレハ可返
 キ様モ无カリケルニ今夜可宿取モ毎夕テ思ヒ
 續テ有ケル程ニ谷ノ迫ニ小キ菴ノ髻ニ見エケ
 レハ男此ニ人ノ住ムニエソ有ケレト喜テ其ヘ

擧行テ見ケレハ小キ柴ノ菴有リ此夕来レル氣
 色ヲ聞テ菴ノ内ヨリ若キ女ノ年廿餘許ニテ糸
 清氣ナル出来夕リ男此夕見テ殊ヲ喜ト思ケル
 ニ女男ヲ抄見テ奇異氣ニ思テ此ハ何ナル人ノ
 御タルソト云ヘハ男山ニ遊ヒ行キ侍ワルニ道
 ヲ踏違ヘテ否返リ不侍又程ニ日ノ暮ニ夕レハ
 可行宿キ所モ无カリワルニ此ヲ見付テ喜ヒ乍
 ラ急キ参タレニナムト云ヘハ女此ニハ人ノ
 不來ヲ此菴ノ主ハ只今来ナムト云其レニ其菴
 ニ御セムスルヲハ定テ己カ知タル人トコソ
 疑ハムスラ人其レヲハ何カカシ給ハム為ルト
 云ヘハ男只何カニモ吉カラム様ニエソハ但シ

可返キ様ノ毎ケレハ今夜計ハ此ヲイワ侍ラノ
ト云ヘハ女然ラハ此テ御セ我カ兄ノ年来相
不見ワルヲ戀ヒワル程ニ思ヒモ不懸ケ山ニ遊
ヒニ行タリケル道ヲ踏違ヘテ此ニ来レル也ト
云ハムスル也其由ヲ心得テ御セ然テ京ニ出タ
マヒタラムニ夢ク此ル所ニ然ル者ナム有ワル
ト十不宣フト云ヘハ男喜テ糸喜ク侍リ然心得
テアワハ侍テメ在此ク宣フ莫ナレハ何テカ人
ニハ申サムト云ヘハ女男ヲ呼入テ一間ナレ取ニ
送テ敷テ取セ夕レハ男其レニ居タルニ女寄来
テ忍テ云ク実ニハ己ハ京ニ其クニ待シ人ノ娘
也其レカ思ヒ不懸シテ奇異キ物ニ被取テ其レ

ニ被領テ年来此テ侍ル也今此具レ夕ル物ハ只
今来ナムトス見給テム但シ之レキ事ハ不侍ス
也ト云テサメト泣ケハ男此ヲ聞テ何ナル物
ナラム鬼ニヤ有ラムナト怖シク思ヒ居タル程
ニ夜ニ入テ外ニ極ク怖シク思ヒ居タル程
リ男此ヲ聞クニ肝身腹ニ膜マリテ怖シト思ヒ居タ
ル程ニ女出来テ戸ヲ開テ入来ル物ヲ男見レハ
器量ク大キナ白キ狗也ケリ男早狗也ケリ此
女ハ此狗ノ妻也ケリト思フ程ニ狗入来テ男ヲ
折見テムメキテ立レハ女出来テ年来戀シト思
ワル兄ノ山ニ迷タリケル程ニ思ヒ不懸此ニ坐
シタレハ奇異ク喜キ莫ト云テ泣ケハ其時狗此

原本侍書符本同今誤入正文

ヲ聞知リ顔ニテ入テ竈ノ前ニ卧セリ幸ト云フ
物ヲ統テ狗ノ傍ニ居タリ食物糸淨氣ニシテ食
スレハ男吉ク食テ寢ヌ狗モ内ニ入テ女ト卧タ
也然テ夜明ヌレハ女男ノ許ニ食物ヲ持来テ男
ニ密ニ云ク尚ク穴賢此ニ此ル取有ト人ニ語り
不給十亦時々ハ御セ此ク兄ト申シ夕レハ此レ
モ然知テ侍ル也自然テ要事有ラム莫トハ叶
申サムト云ヘハ男敢テ人ニ申シ不可侍ル今亦
参リ来ムト勸ニ云テ物食畢ワレハ京へ返ヌ
返ケルマニ男昨日然々ノ所ニ行タリレニ此
ル事コソ有レカト會フ人毎ニ語ケレハ此ヲ聞
人奥レテ亦人ニ語りケル程ニ普ク人皆聞テケ

リ其中ニ年若ク勇ク凡冠者燎ノ落取モ不知ヌ
集テ去来北山ニ妻ニシテ菴ニ居ル凡ルニ行テ
其狗射殺シテ妻シハ取テ来ムト云テ召出立テ
此行タル男ヲ前ニ立テ行ニケリ一二百人有
ケル者共手毎ニ弓箭兵杖ヲ持テ行ケルニ男ノ
教ヘケルニ随テ既ニ其所ニ行着テ見レハ実ニ
谷迫ニ小キ菴有リ彼ノ此ソト各音ヲ高クシ
ツ、云ケルシ狗聞テ驚キ出テ折見テ此ノ来タ
リシ男ノ顔ヲ見ルマニ菴ニ返入テ暫許有テ
狗女テ前ニ突立テ菴ヨリ出テ山人奥様ニ行ケ
ルヲ立圍衛ムテ多人射ケレトモ更ニ不當シテ
狗モ女モ行ケレハ追ケレハ鳥ノ毛カ如ニシテ

山ニ入ニケリ然レハ此者共モ此ハ只者ニ非又
モノ也ケリト云テ皆返ケリ此前ニ行タリケル
男ハ返ケルニ心^ニ地悪ト云テ即ニケルカニ
三日有テ死ニケリ然レハ物思エケル者ノ云ケ
ルハ彼物ハ神トトニ有ケルトメリト云ケ
ル系益无事云タル男也カシ然レハ信无カラ
者ハ心カラ余ヲモ亡ホス也ケリ其後其狗ノ有
様知タル人無シ近江国ニ有ケリトソ人云傳ヘ
タル神トトニ有ケルニヤト語傳ヘタルトヤ
佐渡国人為風被吹寄不知嶋語第十六
今昔佐渡ノ国ニ有ケル者数一船ニ乗テ物ヘ行
ケルニ奥中ニシテ俄ニ南ノ風出来テ船ノ北様

箭ヲ射ルカ如クニ吹キ遣リケレハ船ノ者共今
ハ限リソト思テ船ヲモ引上テ只風ニ任セテ行
ケルニ澳ノ市ニ一ノ嶋ヲ見付テ構テ彼嶋ニ著
ハヤト思ケルニ思ノ如ク其嶋ニ著ヌ先ハ暫ク
余ハ助リヌト思テ迷ヒ下ムトスルニ嶋ヨリ人
出来タリ見レハ男ニモ非ス童ニモ非ス頭ヲ白
キ衣テ以テ結タリ其人ノ長極テ高シ有様実ニ
此世ノ人ト不思船ノ人此レシ見ルニ怖シキ事
無限シ此ハ鬼ニコソ有ラメ我等之鬼ノ住ケル
島ヲ不知テ来ニケリト思フニ嶋ノ人ハ云此ハ
何ナル人ノ寄り来レルソト船ノ人答テ云我等
ハ佐渡ノ国ノ人也船ニ乗テ物ヘ罷ワル程ニ俄

二惡風ニ値テ思ヒ不懸大此嶋ニ暮夕也ト嶋
ノ人云ク斧々此地ニ下ル事无カレ此地ニ登キ
ハ惡キト有テム食物十トヲ遣セト云テ罷入又
暫許有レハ同様十人十余人許出来タリ船ノ
人我哥シハ殺テムスル也ケリ此等カ長程ヲ見
ルニ其カ思ヒ被遣テ怖レキ事无限嶋ノ者共寄
リ来テ云ク此嶋へ呼ヒ可上ケレトモ上テハ其
達ノ為ニ惡キ事ノ有又ヘケレハ也此ヲ食ヒテ
暫ク有ラハ自然テ風直リナム其時ニ本国ニ返
リ可行キ也ト云テ不動ト云フ物ト羊頭ト云フ
物トヲ持来テ食スレハ糸吉ク食テケリ不動ト
云フ物モ極テ大キ也羊頭モ例ノヨリモ事ノ外

ニ大キナム有ケル此嶋ニハ此ヲ食物トシテ過
ル也トフ云ケル其後風直リニケレハ船ヲ出シ
テ本国ニ返ニケル然レハ鬼ニハ非サリケリ神
十トニヤ有テムトソ疑ケル此ル奇異キ事ナム
有ケル彼船ノ者共ノ佐渡ノ国ニ返テ語ケレハ
聞人モ極ク恐ケリ其嶋ハ他国ニハ非サリケル
ニヤソノ国ノ言ニテソ有ケル只人ノ大キニ器
量ク有様ノ不似リケル也此事ハ糸近キ事也佐
渡ノ国ニ此ル事ナム有ケルトナム語り傳ヘ夕
ルトヤ

常陸国 郡寄大死人語第十七
今昔藤原ノ信通ノ朝臣ト云ケル人常陸守ニテ

其国ニ有ケルニ任畢ノ年四月許ノ比風系オト
口くシク吹テ極ク荒ケル夜ノ郡ノ東西ノ
濱ト云フ所ニ死人被オ寄タリケリ其死人ノ長
十五丈余也ケリ卧長ケ破ニ半ハ被埋タリケル
二人高キ馬ニ乗テ打寄タリケルニ弓ヲ持タル
未許リッ此奇ニ見ケル然ラハ其程ヲ可押量シ其
死人頭ヨリ切テ頭无カリケリ亦右ノ手左ノ足
モ无カリケリ此レハ鷲十トノ咋切タルニエソ
ハ本ノ如クニシテ有マシカハ極シカラマシ亦
位ニシテ砂ニ隠レタリケレハ男女何レト云モ
ヲ不知ラ但シ身成リ卷ツルハ女ニテ十ム見エ
ケル国ノ者共此レヲ見テ奇異カリツ合テ見惶

ケル事无限シ亦陸奥ノ国ニ海道ト云取ニテ国
司ノト云ケル人モ此ル大人寄タリト聞テ
人ヲ遣テ見セケリ砂ニ被埋タリケレハ男女ヲ
難知シ女ニエソ有メレトフ見ケルヲ知リ有僧
十ムトノ云ケルハ此一世界ニ此ル大人有ル所
有ト佛不説給此ヲ思フニ阿修羅女十トニヤ有
ラム身成ナトノ糸清氣十ルハ若レ然ニヤツ疑
ヒケル然テ国ノノ司此ル希有ノ変ナレハ何テ
カ国解不申テハ有ラムトテ申上ムト既ニシケ
ルヲ国ノ者共申シ被上ナハ必ス官使下テ見ム
トス其官使ノ下ラムニ繚大事也十ム只隠シテ
此事ハ可有キ也ト云ケレハ守不申上テ隠シテ

止ニケル而ル間其国ニ
有ケリ此大人ヲ見テ若シ此ル大人寄来タラハ
何ツセントト為ル若シ箭ハ立ナムヤ試ケト云テ
射タリケレハ箭糸深ク立ニケリ然レハ此レヲ
聞ク人微妙ク試タリトソ讚メ感シケル然テ其
死人日末ヲ經ケル程ニ乱ニケレハ止町カ程ニ
ハ人否不佳テ逃ナムシケル晁サニ難堪ケレハ
ナム此吏隠レタリケレトモ守京ニ上ニケレハ
自然ヲ聞エテ此ク語り傳ヘタルトヤ
越後国被抄寄小船語第十八
今昔源ノ行任ノ朝臣ト云人ノ越後ノ守ニテ其
国ニ有ケル時ニ
人郡ニ有ケル濱ニ小キ船

被抄寄タリケル廣サニ尺五寸深サニ寸長サ一
丈許也人此ヲ見テ此ハ何也ケル物ヲ戲ニ人ナ
トノ造テ海ニ投入タリケルカト思テ吉ク見レ
ハ其船ノ鉉一尺許ヲ迫ニテ腕ノ跡有リ其跡剔
梳タル吏無限シ然レハ見ル人現ニ人ノ乗タリ
ケル船ナリケリト見テ何也ケル少人ノ乗タリ
ケル船ニカ有ラムト思テ奇異カル吏無限シ漕
ラム時ニハ蜈蚣ノ午ノ様ニコソ有ラム世ニ珍
キ物也ト云テ館ニ持行タリケレハ守モ此ヲ見
テ極テ奇異カリケリ長ナル者ノ云ケルハ前々
此ル小船寄ル時有ナム云ケレハ然レハ其舟
ニ乗ル許ノ人ノ有ルニコソハ此ヨリ北ニ有ル

世界ナルヘシ此ク越後国ニ度々寄ケルハ舟ノ
国ニハ此ル小船寄タリトモ不聞工此事ハ乎京
ニ上テ眷属共ノ語ケルヲ聞継テ此ナム語り傳
ヘタルトヤ

愛宕寺鐘語第十九

今昔小野ノ篁ト云ケル人愛宕寺ヲ造テ其寺ノ
料ニ鑄師ヲ以テ鐘ヲ鑄サセタリケルニ鑄師カ
云ク此鐘ヲハ槌ク人モ毎クテ十二時ニ鳴サ
ト為ル也其レシ此ク鑄テ後上ニ堀埋ムテ三年
可令有也今日ヨリ始テ三年ニ滿午テム日ノ其
明ケム日可堀出キ也其レシ或ハ日ヲ不令足ラ
或ハ日ヲ餘テ堀開キタラム然ク槌ク人モ无ク

十二時ニ鳴ル事ハ不可有而ル構ヘラセタル也
ト云テ鑄師ハ返リ去ニケリ然テ土ニ堀埋テケ
ルニ其後別當ニテ有ケル法師ニ年ヲ過テ三年
ト云フニ未タ其日ニモ不至ケルニ否不待得レ
テ心許无カリケルマニ云フ甲斐無ク堀開テ
ケリ然レハ槌人モ无クテ十二時ニ鳴ル事ハ无
テ只有ル鐘ニテ有ル也ケリ鑄師ノ云ケム様ニ
其日堀出シタラマシカハ槌ク人モ無クテ十二
時ニ鳴ラマシ然鳴マシカハ鐘ノ音ヲ聞及ハム
取ニハ時ヲモ慥ニ知リ微妙カラマシ極ク口惜
キ莫シタル別當也トナム其時ノ人云ヒ謗ケル
然レハ騒シク物念シ不為ラム人ハ必ス此ク弊

其時ニ岩窟ノ碎ケル中ヨリ百人許カ音ニテ同
音ニ咲夕リケレハ寺ノ僧共極キ態カナ此寺ハ
荒又魔障ニ被謀テ此レツル也ト云テ別當ヲ慙
ト惶ケル程ニ岩窟ハ失ヒ夕レモ行幸モ无カリ
ケレハ別當喜ヒモ不為テ止ニケリ其後別當寺
ノ僧共ニ慙ト被馱テ寺ニモ不寄来成ニケリ其
後ヨリ寺只荒ニ荒テ堂舎僧房モ皆失ニケレハ
僧一人住ム事无クシテ後ニハ木代ノ道ト成テ
ナム有ケル此ヲ思フニ糸益无キ態ニ夕ル別當
也カレ僧綱ニ可成キ報ノ无カラムニハ極ク岩
窟失ヒ夕リトモ成ナムヤハ智ソ^リ无カリケル僧
ニヤ愚ニ其レヲ不知シテ我^リ喜ヒ不為又者カ

ラ止ま毎キ是驗ノ取ラ失ヒ夕ル心疎キ也然
レハ取ニ随テ驗モ有ケル也トナム語リ傳ヘ又
ルトヤ

能登國鬼寢屋嶋語第廿一

今昔能登國ノ真^鬼ニ寢屋ト云フ嶋有リ其嶋ニハ
河原ノ石ノ有様ニ鮑ノ多ク有ナレハ其國ニ光
ノ嶋ト云フ浦有リ其浦ニ住ム海人共ハ其鬼ノ
寢屋ニ渡テフ鮑ヲ取テ國ノ司ニハ弁ケル其先
ノ浦ヨリ鬼ノ寢屋ハ一日一夜走テ人行ナル亦
其ヨリ彼ノ方ニ猫ノ嶋ト云嶋有ナリ鬼ノ寢屋
ヨリ其猫ノ嶋ヘハ亦追風一日一夜走テ渡ル也
然レハ程シ思フニ高麗ニ渡ル許リ程ノ遠サハ

有ニヤ有テム然トモ其猫ノ嶋へハニテ人
不行ナリ然テ光ノ浦ノ海人ハ彼ノ鬼ノ寢屋ニ
渡テ返スレハ一人ニテ鮑百ヲ火國ノ司ニ弁ケ
ル其レニ一度ニ四五人渡ケレハ其鮑ノ多サ
ヲ思ヒ可遣シ然ル間藤原ノ通宗ノ朝臣ト云フ
能登ノ守人佳果ノ年其光ノ浦ノ海人共ノ鬼ノ
寢屋ニ渡テ返テ國ノ司ニ鮑弁ケルシ強テ責ケ
レハ海人共侘テ越後ノ國ニ返テ渡ニケレハ其
老ノ浦ニ一人ノ人无クテ鬼ノ寢屋ニ渡テ鮑取
ル事絶ニケリ然レハ人ノ強ニ欲心有ルハ弊キ
事也一度ニ責テ多ク取ラムトレケル程ニ後ニ
ハ一ツヲ夕ニ否不取テ止ニケリ于今モ國ノ司

其鮑不取ナレハ極テ益无キ事也トソ國人者共
モ被^渡通宗ノ朝臣シ謗ケルト十ム語傳々ルトヤ
讚岐國滿農池額國司語第廿二
今昔讚岐ノ國ノ郡ニ滿農池トテ大ナル池
アリ高野大師ノ其國ノ人ヲアハレム為二人ヲ
促テ築給ヘル池也池ノ廻リ遙ニ遠クテ堤高カ
リケレハ更ニ池トハ不思エテ海トト見ケル
廣サハ彼方幽ナル程ナレハ思ヒ可遣其池築テ
後不頼スレテ久ク有リケレハ其國ノ人田ヲ
作ルニ早魁スル時ナレトモ多ノ田此池ニ被助
テ有ケレハ國ノ人皆喜ヒ合ヘル事无限ニ上ヨ
リ數ノ水共懸リ夕レハ池ノ内ニ水湛テ絶ル事

無カリケリ然レハ池ノ内ニ大キナル小サキ多
ノ莫有ケリ此国ノ人自然ラ構テ取ル事有レ氏
莫多ク有ケレハ池ニ莫満テ期モ無カリケリ而
ル向ト云人其国ノ司トシテ固ニ有ケル
ニ其国ノ者共モ館ノ人モ集テ物語ナトシケル
次テニ哀レ満農ノ池ニハ无限多カル莫力ナ
尺ノ鯉ナトモ有ラムナト語ケルヲ守傳ヘ聞テ
欲ト思ケレハ構テ此池ノ莫ヲ取ラハヤト思フ
ニ池遙ニ深ケレハ人下テ納ヲ置ク事モ不能ハ
然レハ為ケル様池ノ堤ニ大ナル穴ヲ通レテ其
ヨリ水ヲ出シテ水ノ落ル所口ニ莫ノ可入キ物
ヲ構ヘ置テ水ヲ出シケレハ水走り出ルニ随テ

其穴ヨリ多ク莫共出ケレハ期モ無ク取テケリ
然テ其後其穴ヲ塞ケレトモ水ノ出ル勢強クテ
更ニ否塞キ不得リケリ池ニハ^ナ械ト云フ物ヲ立
テ^ナ切樋ヲ構テ水ヲハ出セハ^ナ池ハ持ツ事ニ
テハ有ルニ此レハ堤ヲ樓通シテケレハ漸ク其
穴類^レテ^レ廣ク成ケル程ニ大キナル雨降テ池ノ
上ヨリ流レ来ル河共ノ水増リテ水池ニ多ク滿
ケル程ニ其穴本トシテ堤被突類ニケリ然レハ
池ノ水皆出テ其国ノ人ノ家共田畠ナト皆損
ニケリ多ノ莫共ハ流レ出テ此彼ニテ皆人ニ被
取ニケリ其後ハ池ノ水モ少クテ有ケル程ニ漸
ク其残タル池モ皆先セテ今ハ其池跡形モ无ク

以有十ル此レテ思フニ此守欲心ニ依テ失タル
池也ケリ然レハ此守此ニ依テ何羅量无カラム
カレ然ル止事无キ權者ノ人ヲ哀ハムトテ築給
ヘル池ヲ失タルム夕ニ量无キ罪也其レニ此池
ノ類ルハニ依テ多人ノ家共シ損シ多人田畠
ヲ失ヒタル罪モ只此守コソハ負フラメ何況ヤ
池ノ内ニ有ル若干ノ臭共ノ被取タル罪モ誰人
カハ負ハムト為ル極テ益无キ態シタル守也カ
レ然レハ人ノ強ノ欲心ハ可止也カレ亦国人
共モ干今至テテ其守ヲハ慙ニ謗ルル其池ノ
堤ナトノ形ハ未夕不失シテ有トテ語リ傳ヘ
タルトヤ

多武峯成比叡山末寺語第廿三
今昔此處ノ山ニ尊睿律師ト云フ人存テリ年来
山ニ住シテ頭蜜ノ法ヲ學シテ止事无カリケル
者也亦極タル相人ニテ十ム有ケル後ニハ京ニ
下テ雲林院ニ夕住ケル而ル間无勤寺ノ慶命座
主ノ末夕年若カリケル時阿闍梨ニテ有ケルニ
此尊睿律師慶命阿闍梨ヲ見テ和君ヲ殊ニ止事
无キ相ノ限り有ル人カ十必ス此山人佛法ノ棟
梁ト可成キ相頭也然レハ己ハ年モ老スレハ世
ニ有テ益不有テ此ノ己カ僧綱ノ位和君ニ讓
申サムト和君ハ園白殿ニ親ク仕リテ思工御十
ル人也此由テ申シ給ヘト云ケレハ阿闍梨心ニ

喜ト思テ其由ヲ殿ニ申テケリ殿ト申ハ御堂也
殿慶命阿闍梨ヲ系惜思食ケル人ニテ有ケレハ此
申ヲ聞食テ系吉キ事也ト被仰テ慶命阿闍梨ヲ
尊睿カ依テ律師ニ被成ニケリ其後尊睿道心
ヲ祭シテ本山ヲ去テ多武ノ峯ニ篁居テ偏ニ後
世ヲ思テ念佛ヲ唱ヘテ有ケルニ多武峯本ヨリ
御廟ハ止夏无ケレハ頭密ノ佛法ハ无カリケル
ニ此尊睿多武峯ニ住シテ真言ノ密法ヲ弘メ天
台ノ法文ヲ教ヘ立テ学生教出束ニケレハ法花
ノ八講ヲ行ハ三十講ヲ始メ置テ既ニ佛法ノ地
ト成ニケルニ尊睿此取此ク佛法ノ地ニ成シツ
ト云ハ凡指ル本寺无シ同クハ此レ我カ本山ノ

末寺ト寄セ成テムト思ヒ得テ尊睿彼慶命座主
ノ関白殿ノ思ヘ殊ニシテ親ク參ケルヲ以テ殿
ニ御気色ヲ取ケレハ殿此ヲ聞食テ无モ吉キ事
也ト被仰テ速ニ可寄シト被仰下ニケレハ多武
ノ峯ヲ妙樂寺ト云フ名ヲ付テ比叡ノ山ノ末寺
ニ寄成ケリ其時ニ山階寺ノ大衆此事ヲ聞テ多
武ノ峯ハ大織冠ノ御廣也然レハ九山階寺ノ末
寺ニエソ可有ケレ何テカ延曆寺ノ末寺ニハ可
被成フト云噲リ合テ殿下ニ此由ヲ訴ヘ申ケレ
ハ殿前ニ延曆寺ノ末寺ト可為キ由申シ請ヒニ
依テ既ニ仰セ下ニ畢キト被仰テ兼引無カリケ
レハ不叶シテ止ニケリ然レハ後ハ悔前ニ不

立ト云フ譬ニ有ケル今モ昔モ下スル是ハ此
十ム有ケル山階寺ニ前ニ申シタマヒカハ山
階寺ノ末寺ニテエノハ有ツシ尤便里有ル是十
ハ其レシ既ニ被仰下テ後ニ申サムニハ當ニ
叶十ムヤ然ハ比叡ノ山ノ末寺トシテ于今天台
ノ佛法盛也然テ彼尊睿シソ彼山ノ本願トハ云
ナルト語り傳ヘタルトヤ
祇園成比叡山末寺語第廿四
今昔祇園ハ本山階寺ノ末寺ニテ十ム有ケル其
只東ニ比叡ノ山ノ末寺ニ蓮花寺ト云取有リ而ル
間祇園ノ別當ニテ良篁ト云フ僧有ケリ勢徳有
テ世間叶タル僧也其レニ彼蓮花寺ノ堂ノ前ニ

微妙キ紅葉ノ有ケルカ十月ノ比色ノ微妙カリ
ケレハ祇園ノ別當良篁折ニ遣タリケルニ蓮花
寺ノ住僧ノ法師心奇恠也ケレハ此ノ制シテ云
祇園ノ別當徳人ニ坐カリケレ何テカ天台末
寺ノ内ナレ木ヲハ心ニ任セテ寮内モ不云ニテ
可被折キソ極々ハ非常ノ事也ト良篁力使此ク
被制テ否不折返テ此十ム申テ折セ不侍スト良
篁ニ云ケレハ良篁大キニ嗔テ此云ナラハ同ク
ハ其本皆伐テ来レト云テ從者共テ出シ立テ遣
ケル程ニ彼蓮華寺トノ制シソハ法師定人テ良
篁從者トモ遣セテ此本ヲハ伐セムト悟
于良篁カ從者共人不来前ニ法師自テ其紅葉ノ

木ヲ根際ヨリ伐卧セテケリ然山ハ良篁ノ使行
テ見ルニ木ヲ伐テケレハ返テ良篁ニ其由ヲ云
ケレハ良篁弥ヨ嗔ケリ而几間横川ノ慈惠僧正
天台座主トシテ殿下ノ御修法トテ法性寺ニ在
ケルニ彼法師木ノ伐ルニ法性寺ニ急キ參
テ此由ヲ座主ニ申ケレハ其時ニ坐主肩ヲ並ル
人无カリケルニ大キニ嗔テ良篁ヲ召シニ遣メ
リケレハ良篁我ハ山階寺ノ末寺ノ司也何ノ故
ソ天台座主吾ノ心ニ任セテ可召キフト云テ放
言ニテ不參リケレハ座主弥ヨ嗔テ山ノ所司ヲ
呼下シテ其レヲ以テ祇園ノ神人等代人等ノ延
曆寺ニ寄スル寄文ヲ書儲テ其レニ判ヲ加ヘヨ

ト押責ケレハ神人等被責侘テ判ヲ加ヘテケリ
其後座主今ニ於テハ祇園天台山ノ末寺也早夕
別當良篁ヲ可追却キト云テ追セケルニ良篁敢
テ事ト不為シテノ公正平ノ致頼ト云フ
兵ノ郎等共ヲ雇寄テ楯ヲ儲テ軍ヲ調ヘテ待ケ
ル間ニ座主此レヲ聞テ弥ヨ嗔テ西塔ノ平南坊
ト云フ所ニ住ケル睿荷ト云ケル僧ハ極ヲル武
藝第一ノ者也亦彼致頼カ第二ニ入禪ト云僧在ケ
リ極夕ル兵也此ニ人ヲ祇園ニ遣テ良篁ヲ令追
ルニ此二人彼取ニ行テ良篁カ儲夕ル軍兵ニ向
テ云ク汝等盤ニ箭ヲ放テ惡吏ヲ至サハ後ノ為
ニ惡カリナムト誘ケルニ良篁カ雇致頼カ郎等

共入禪ヲ見テ早ク山ノ禪師殿ノ御スルニエソ
有ケレト云テ後ノ山ニ逃去ニケリ心ニ任セテ
良筭ヲ追却シテケリ然テ睿荷ヲ別當ニ成シテ
令執行ケルニ其後山階寺ノ大衆養テ公家ニ訴
申ス様祇園ハ往古ノ山階寺ノ末寺也寺ノ其レ
ヲハ何テカ恣ニ延曆寺ニ被押取ム速ニ本ノ如
ク山階寺ノ末寺ト可為申テ可被仰下ト度々訴
申ケル程ニ御裁許ノ遅々也ケルマニ山階寺
ノ若^ク大衆京上レテ勸學院ニ著ケリ然レハ公聞
シ食ヲ驚テ御沙汰可有カリケルニ其前ニ彼座
主ノ慈惠僧正失ニケリ然テ其沙汰明日可有ト
既ニ被仰下夕リケルニ山階寺ノ大衆ハ皆勸學

院ニ有ケルニ其寺中筭ハ宗ト此事ヲ可沙汰キ
者ニテ有ケルニ勸學院近キ小家ニ宿テ居夕リ
ケルニ其夕ヤリ方前ニ弟子共十ト数居夕リケ
ルヲ俄ニ中筭只今此ニ人来ラムトス其達暫ク
外ニ出テ王ト云ケレハ弟子共皆去テ有ケル程
二人外ヨリ入来ルトモ不見エヌニ中筭人ト物
語スル音ノ聞エケレハ弟子共恠ト思ケル程ニ
暫許有テ中筭弟子共ヲ呼ケレハ皆出来夕リケ
ルニ中筭此ニ山ノ慈惠僧正ノ御夕リツル也ト
云ケレハ弟子共此ヲ聞テ此ハ何カニ宣フ事ヲ
慈惠僧正ハ早ク失ニ人ヲハト思ケレトモ怖
シクテ物モ不云テ止ニケリ然テ明ル日此沙汰

有ケルニ中筭風祭タリト云テ沙汰ノ庭ニ不出
リケレハ山階寺ノ市ニ指ル申沙汰スル人毎リ
ケルニ依テ其御裁許不切ケレハ大衆トモ返下
ナトシテ遂ニ祇園ハ比叡ノ山ノ末寺ニ成畢タレ
也ケリ由元キ良筭カ悪吏ヨリ祭ル事ナレトモ
此レヲ思フニ慈惠僧正ノ強ク被執タリケル事
ニナソ有ヌレ矢タリケレ其是ノ中筭ニ乞請
ケレハ中筭ハ俄ニ風祭タリ不出ケルニナソ中
筭出テ沙汰セマシカハ何カハ有マシ然レハ其
レヲ知テ慈惠僧正ノ是モ行テ乞請ニコソハ然
レハ中筭ハ只人ニハ非ナリケリトナム弟子共
モ此レヲ聞人モ皆知ニケリトナム語り傳ヘタ

ルト也

豊前國大君知世中作法語第五

今昔 天皇ノ御代ニ豊前ノ大君ト云フ人有

ケリ柏原ノ天皇ノ五郎ノ御子ノ御孫ニテナム
有ケル程ニ位ハ四位ニテ官ハ刑部卿ニテ大和
ノ守ナトニテナム有ケル此人世ノ中ノ吏ヲ吉
ク知リ心ハハ直ニテ公ノ御政ヲ吉クモ悪モ吉
ク知テ陰目有テムスル時ニハ先ツ國ノ数々閑
タルヲ各次第ヲ侍テ望スル人々ノ有テモ國ノ程
ニ宛テ押量テ其人ヲハ其國ノ守ニナソ被成テ
又其人ハ道理立テ望ノトモ否不成シカシナト
國毎ニ云タリケル事ヲ人皆聞テ所望叶タリケ

凡人ハ陰目ノ後朝ニハ此大君ノ許ニ行テ十ム
讚ケル此大君ノ押量リ陰目賢キ也ト十ム云
噲ケル陰目ノ前ニモ此大君ノ許ニ十ム行テ集
テ向ケレハ思ヒ量タレマニ十ム答ヘ居タリ
ケル可成ト被云タレ人ハ午ヲ摺テ喜テ尚此大
君極キ人ト云テ十ム返ケル不成ト云フヲ聞タ
凡人ハ大キニ嗔テ此ハ何意云居ル旧大君ノ道
祖ノ神ヲ祭テ狂フニエソ有又レ十ト云テ腹立
テ十ム返ケル然テ此夕可成レト云タレ人ノ不
成レテ異人ノ成タレヲハ此ハ公ノ惡夕被成タ
ルト十ム大君世ヲ謗リ申ケル然レハ天皇モ豊
前ノ大君ハ陰目ヲハ何カ云ナルト十ム天皇親ク

仕ワル人ニ行テ向ヘト十ム被仰ケル昔ハ此
凡人十ム世ニ有ケルト十ム語リ傳ヘタレトヤ
抄卧御子巫語第廿六
今昔抄卧ノ御子ト云フ巫^巫世ニ有ケリ昔ヨリ賀
茂ノ巫ト云フ是ハ不聞又ニ此レハ賀茂ノ若宮
ノ詔セ給フトクテケル何ナレハ此夕抄卧ノ御
子トハ云フツト思ハ抄卧ノミ物ヲ云ケレハ抄
卧ノ御子トハ云ケル也ケリ京中ノ上中下ノ人
奉テ物ヲ問ケルニ過ニレ方ノ是行末ニ可有キ
事當時有ル是十ト惣テ彼カ云タレ事露許モ違
フ事無リケレハ世ノ人皆首ヲ傾ケ午ヲ造テ此
ヲ信シ貴ヒケリ畢ニハ法真院モ常ニ召レテ問

セ給ケルニ此ク正ク艶ク物ヲ申シケレハ深ク
信セサセ給テ常ニ召ワ、御冠ヲ奉リ紐ヲ差セ
給テ御膝ノ上ニ枕ヲセサセ玉テ向セ給ケルニ
思シ食ケル麦ニ叶ケルニキソ常ニ召テ向セ給
ケル也然トモ此ヲ不受申人モ有ケリ万ノ事露
不違申シ叶フトハ云乍テ然許ノ人ノ御膝ニ枕
ヲセサセテ巫ニ物ヲ向セ給ケル事ノ頗ル落居
サセ不給又様ナレハ此ヲ不受申人モ理也トナ
ム語リ傳ヘタル也

兄弟二人殖萱草紫苑語第七

今昔ノ国ノ郡ニ位人^律有ケリ男子二人
有ケルカ其父失ニケレハ其二人ノ子共戀悲フ

是年ヲ經レトモ忘ル、是毎カリケリ昔ハ失又
ル人ヲハ墓ニ納ケレハ此ヲモ納テ子共ノ祖ノ
戀ニキ時ニハお具レテ彼墓ニ行テ流ヲ流シテ
我身ニ有ル憂ヲモ歎ヲモ生タル祖トトニ向テ
云ハム様ニ云フ、ソ返ケル而ル間漸ク年月積
テ此子共公ケニ仕ヘ私ヲ願ルニ難堪キ麦共有
ケレハ兄カ思ケル様吾共ニテハ思可キ様无
レ萱草ト云草コソ其レヲ見ル人思テハ忘ルナ
レ然レハ彼萱草ヲ墓ノ辺ニ殖テ見ムト思テ殖
テケリ其後弟常ニ行テ例ノ御墓ヘヤ參給フト
兄ニ問ケレハ兄障カキニノ成テ不具ノ成
ニケリ然レハ弟兄ヲ糸心疎シト思テ吾等二人

シテ祖シ戀ワルニ掛リテ工ソ日ヲ暗ニ夜ヲ暁
シワル兄ハ既ニ思ヒ忘レヌレ氏吾ハ更ニ祖戀
ハ心不忘ト思フテ紫苑ト云草工少其ヲ見ル人
心ニ思工ル更ハ不忘ナレトテ紫苑ノ墓ノ辺ニ
殖テ常ニ行ツ、見ケレハ弥ヨ忘ル、事无カリ
ケリ此様ニ年月ヲ經テ行ケル程ニ墓ノ内ニ音
有テ云ク吾レハ汝カ祖ノ骸ヲ守ル鬼也汝怖ル
ル事无カレ吾亦汝ヲ守テムト思フト第此音ヲ
聞クニ極テ怖レト思ヒ乍ラ答ヘモ不為テ聞居
タルニ鬼亦云ク汝祖ヲ戀ル事年月ヲ送ルト云
ヘ氏替ル事无レ兄ハ同ク戀悲テ見エシカトモ
思ヒ忘ル、草ヲ殖テ其レヲ見テ既ニ其驗ヲ得タ

リ汝ハ亦紫苑テ殖テ亦其レヲ見テ其驗ヲ得タ
リ然レハ吾祖シ戀ル志ノ慙ナルヲ哀フ吾鬼ノ
身ヲ得タリト云ヘ氏慈悲有ルニ依テ物ヲ哀フ
心深レ亦日ノ内ニ善惡ノ事ヲ知レル事明也然
レハ我汝カ為ニ見エム取有ラム夢ヲ以テ必ス
示サムト云テ其音止ス弟泣ク喜事無限ニ其後
ハ日ノ中可有キ事ヲ夢ニ見ル事違フ更无カリ
ケリ身上ノ諸ノ善惡ノ事ヲ知ル事暗キ更毎ニ
是祖シ戀ルノ心深キ故也然レハ喜キ更有ラム
人ハ紫苑ヲ殖テ常ニ可見シ憂有ラム人ハ萱草
ヲ殖テ常ニ可見レトナム語リ傳ヘタルトヤ
藤原惟規於越中国死語第廿八

今昔越中守藤原為善ト云ケル博士ノ子ニ惟規
ト云フ者有為善カ越中守ニ成テ下夕ル時ニ惟
規ハ當職ノ藏人ニテ有ケレハ否具シテモ不下
レテ叙爵シテ後ニソ下ケルニ惟規道ヨリ重病
付タリケレト然トテ道ニ可留ニ非子ハ構テ下
リ署ニケリ国ニ行署ケレハ限ナル様ニ成ニケ
リ父為善惟規下ト聞テ喜テ待付夕ルニ此夕限ナ
ル様ナレハ奇異ク思テ歎キ驗ク事无限ニ然テ
市ニ繚ケレトモ不愈シテ每下ニ限ニ成ニケレ
ハ今ハ此ノ世ノ事ハ益无カリ後ノ世ノ事ヲ思
ヘト云テ智リ有止事无カリケル僧ヲ枕上ニ居
テ念佛ナト勸サセント為ルケニ僧惟規カ耳ニ宛

テ教ケル様地獄人若患ハヒタフルニ成ヌ云ヒ
不可益先中有ト云テ生未夕不定又程ハ遙ナル
廣野ニ鳥獸ナト夕ニ无キニ只獨リ有心細サ此
世ノ人ノ瘡サナトノ難堪サ押量ラセ玉ヘナト
云ケレハ惟規此ヲ聞テ息ノ下ニ其中有ノ旅ノ
空ニハ嵐ニ類フ紅曇風ニ随フ庵花ナトノ木ニ
松虫ナトノ音ナトハ不聞スニヤト
息ノ下ニ云ケレハ僧慙サノ余リニ糸荒ラカニ
何料ニ其ヲハ尋給フト聞ケレハ惟規然ラハ其
等ヲ見テエフハ
メト折息ニツノ云ケレ
ハ僧此更ヲ糸狂シト云テ逝テ去ニケリ父尚勤
ラカム限ハト思テ副居テ守ケレハ惟規ニツノ

午也拳テカヨリケルヲ心モ不得テ見居タリケ
ルニ傍ナル人若物書ムナト思ニヤト心得テ向
ケレハケレハ筆ヲ湿シテ帛ヲ具シテ取セ
タリケレハ此ク書タリケリミヤコニモワヒミ
キ人ノアマタアレハナラコフタヒハイカムト
リオモフト書ケルニ畢ノフ文字ヲハ否書キ不
畢テ息絶ニケレハ父ナム然ナメリト云テ其フ
文字ヲ唇副テ形見ニセントテ置テ常ニ見ワ、
泣ケレハ泣ニ湿テ畢ニハ破失ニケリ父京ニ返
リ上テ語ケレハ其比此ヲ聞人極ク哀カリケリ
此レヲ思フニ何カニ罪深カリケン三宝ノ夏ヲ
心ニ掛ケ死スル人尚シ惡道ヲ遁ル、夏ハ難カ

ナルニ此レハ偏ニ其方ヲハ離シケレハ悲キ夏
也此ナム語リ傳ヘタルトヤ

藏人式部掾貞高於殿上俄死語第廿九

原本傍書

今昔圓融院ノ天皇ノ御時ニ内裏燒ニケレハ圓院
ニナム御ケル而ル向殿上メタサリノ大盤ニ殿
上人藏人數著テ物食ケル間ニ式部丞ノ藏人藤
原貞高ト云ケル人モ著タリケルニ其貞高カ俄
ニ但シテ大盤ニ顔ヲ宛テ唯喉ツメカス様ニ
鳴シテ有ケレハ極テ見苦カリケルシ小野宮実
資ノ右大臣ノ其時ニ頭中將ニテ御ケルカ其シモ
大盤ニ著テ御ケレハ主殿司ヲ呼テ其式部丞カ
居横ヲ極ク不心得其レニ寄テ搜レト宣ケレハ

新

主殿司寄テ搜テ早々死給ヒニタリ極キ態カナ
此ハ何カ可為キト云ケルヲ聞テ大盤ニ着タ
有ト有殿上人藏人皆立走テ向タハ方ニ走リ散
ニタリ頭中將ハ然リトテ此ヲ可有キ是ニモ非
ズト云テ此ヲ奏司ノ下部ヲ召テ擡出ヨト被仰
ケレハ何方ノ陣ヨリカ可將出ト申ケレハ頭中
將泉ノ陣ヨリ可出フト被行ケルヲ聞テ藏人所
ノ泉瀧口出納御藏女官主殿司下部共ニ至マテ
東ノ陣ヨリ將出サムヲ見ムトテ競集タル程ニ
頭中將違ヘテ俄ニ西ノ陣ヨリ將出ヨト有ケレ
ハ殿上ノ置ナカラ西ノ陣ヨリ卑出テ行ヌレハ見トシ
ワル若手ノ者共ハ否不見成ヌ陣ノ外ニ擡出ケ

ル程ニ父ノ
ノ三位来テ迎ヘ取テ去ニケリ
然ハ賢ク此ヲ人ノ不見ナリヌレト人云ケル
是ハ頭ノ中將ノ哀ヒノ心ノ御シテ前ニハ東ノ陣ヨ
リ出セト行テ俄ニ違テ西ヨリ將出ヨト被俸タ
リケレハ此ヲ哀ヒテ耻ヲ不見トテ構タリケル
事也其後十日許有テ頭中將ノ夢ニ有シ式部丞
ノ藏人内ニテ會ニ寄来ルヲ見レハ極ク泣テ物
ヲ云フ聞ケハ死ノ耻ヲ隱サセ給タハ事世々ニ
モ難忘ク候然許人ノ多ク見ムトテ集テ候ヒシ
ニ西ヨリ出サセ不給マシカハ多ノ人ニ被見續
テ極タル死ノ耻ニテ候ハサシカト云テ泣
々余ヲ摺テ喜フトナム見ヘテ夢覺ニケル然レ

ハ心ノ為ニハ專ニ情可有事也此ヲ思フニ頭中
將然ル止事ナキ人ナレハ然モ急ト思寄テ被俸
ケル也トナレバ此ヲ聞人皆頭中將テ譴ケルトナ
レ語リ傳ヘタルト也

尾張守於鳥部野出入語第三十
原本人字傍書今誤入正文相入是人之誤

今昔尾張守ノト云フ人有ケル其ニ
有ケル女有ケリ歌ヨミノ内ニテ心ハハナトモ
糸可咲クテ男ナトモ不為テナレバ有ケル尾張守
此ヲ哀テ國ニ郡ナト預テ有ケレハ便有テナレ
有ケル子ニ三人有ケルハ母ニモ不似極タル不
覺ノ者ニテ有ケレハ皆外ノ國へ迷失ニケリ其
母ハ年老テ衰ケレハ危ニ成ニケルニ後ニハ尾

張守モ不問成ニケリ畢ニハ兄也ケル者ニ懸テ
過ケル間ニ難堪キ莫多カリケレハ本ヨリ有誠
ケル者ニテ弊キ事ヲハ不為レテ尚身ヲ持上テ
心慙ヲ造テ過レケル程ニ身ニ病付ニケリ日來
ル經ルニハニ病進ニ沈テ氣色不覺ニ見エケレ
ハ兄有テ家ニテハ不殺ト思テ家ヲ出シケレハ
其ヲモ吾ヲハ為ル様有ムト思テ昔ノ共達ニテ
有ケル者ノ清水ノ辺ニ有ケルカ許ニ其ヲ打頼
ムテ車ニ乘テ行タリケルニ憑テ行タル所ニモ
思返テ此ニテハ否不殺ト云ケレハ何カセント
テ鳥部野ニ行テ淨ケナル高麗端ノ置ヲ敷テ其
ニ下居ケレハ極夕和キ哀也ケル人ニテ曝ノ影

ニ隠シテ引疏テス置ニ居タリケル然テ置ニ寄
卧ケルヲ見テ從者ニテ有ケル女ハ返ニケリ哀
ナル是ニ十六其比人云ケル此ハ慥ナル人ナレ
トモ糸惜ケレハ不書トソ人云シ彼尾張守カ妻
カ妹カ娘カ不知何ニテ有トモ極ク口惜ク不問
ケル事トソ聞人謗ケルト十六語リ傳タレトヤ
太口帯陣賣莫嫗語第世一
今昔三条院ノ天皇ノ春宮ニテ御マシケル時ニ
大口帯ノ陣ニ常ニ來テ莫賣女有ケリ大口帯共
此ヲ買セテ食ノ味ノ美カリケレハ此ヲ役ト持
成テ采料ニ好ケリテタル莫ノ切々ナルニテ十
ム有ケル而ル間八月許大口帯共小鷹狩ニ北

野ニ出テ遊ヒケルニ此莫賣ノ女出來タリ大口
帯共女人顔ヲ見知タレハ此奴ハ野ニハ何ワサ
スルニカ有ラムト思テ馳寄テ見レハ女大キヤ
カナル夢ヲ持タリ亦楚一筋ヲ捧テ持タリ此女
大口帯共ヲ見テ恠ク逃目ヲ仕ヒテ只騷ニ騷ク
大口帯ノ從者共寄テ女ノ持タル夢ニハ何ノ入
タルト見ムト為ルニ女惜ムテ不見セヲ恠ク
テ引奪テ見レハ地ヲ四寸許ニ切ワノ入タリ奇
異ク思テ此ハ何ノ料ツト向リモ女更ニ吞フル
事无クテ立リ早ク此奴ノシケル様ハ楚ノ
以テ藪ヲ驚カシツ、這出ル地ヲ折殺シテ切ツ
ツ家ニ持行テ塩ヲ付テ干賣ケル也ケリ大口帯

共甚シ不知シテ買テ役ト食ケル也ケリ此レヲ
思フニ蛇ハ食ツル人悪ト云フニ何ト蛇ノ不毒
然ハ其躰慥ニ无ク切々ナラム莫賣ムヲハ廣量
ニ買テ食ム莫ハ可止トナム此ヲ聞人云繚ケル
トナム語リ傳ヘタルトヤ
人見醉酒販婦所行語第世二
今昔京ニ在ケル人知タル人ノ許ニ行ケルニ馬
ヨリ下テ其門ニ入ケル時ニ其門ノ向ナリケル
旧キ門ノ間テ人モ不通ニ其門ノ下ニ販婦ノ女
傭ニ賣物共入タル平ナリ桶ヲ置テ卧セリ何ニ
レテ卧タルヲト思テ打寄テ見レハ此女酒ニ吉
ケ醉タル也ケリ此夕見置テ其家ニ入テ暫有テ

出テ亦馬ニ乗テムト為レ時ニ此販婦ノ女驚キ
覺テ見レハ驚クマニ物ヲ突クニ其物ハ入タ
ル桶ニ突入テケリ穴穢ナト思テ見レ程ニ其桶
ニ鮎鮎ノ有ケルニ突懸ツリ販婦錯レワト思テ
急キ手ヲ以テ其突懸タル物ヲ鮎鮎ニコソ壺
リケレコレヲ見レニ穢レト云ハ愚也ヤ肝モ
達心モ迷フ許思エケレハ馬ニ急キ乗テ其所ヲ
逃去ニケリ此ヲ思フニ鮎鮎本ヨリ然様クナタ
ル物ナレハ何ニトモ不見レ定テ其鮎鮎賣ニケ
ム二人不食様不有レ彼見ケル人其後永ク鮎鮎
ヲ不食ケリ然様ニ賣ム鮎鮎ヲエソ不食ノ吾許
ニテ慥ニ見テ鮎セタルヲサハニテナム不食ケ

ル甚レノ事ニモ非ズ知ト知タ人ニモ此是テ
語テ鮎鮎ト不食フト十ム制レケル亦物ト食
ハ取ニテモ鮎鮎ヲ見テ物狂シキマテ唾ヲ吐テ
十ム立テ逃ケル然レハ市町ニ賣物モ販婦ノ賣
ル物モ極テ穢キ也此ニ依テ少モ叶タラム人ハ
市ノ物ヲ目ノ前ニシテ慥ニ調セタラムヲ可食
キ也ト十ム語り傳ヘタレト也

竹取翁見付女兒養語第世三

今昔 天皇ノ御代ニ一人ノ翁有ケリ竹ヲ取
テ篋ヲ造テ要スル人ニ与ヘテ其切ヲ取テ世ヲ
渡ケルニ翁篋ヲ造ラムカ為ニ篋ニ行キ竹ヲ切
ケルニ篋ノ中ニ一ノ光ハ其竹ノ節ノ中ニ三寸

許ナル人有翁此ヲ見テ思ク我年来竹取ケルニ
今此ル物ヲ見付タレ事喜テ片午ニハ其小人ヲ
取り今片午ニ竹ヲ荷テ家ニ返テ妻ノ媪ニ篋ノ
中ニシテ此ル女兒ヲエソ見付タレト云ケレハ
媪モ喜テ初ハ篋ニ入テ粮ケルニ三月許養ル、
例ノ人ニ成ヌ其兒漸ク長大スルマ、ニ世ニ並
无テ端正ニシテ此世ノ人トモ不思ケレハ翁媪
弥ヨ此ヲ悲ヒ愛シテ傳ケル間ニ此事世ニ聞ヘ高
成テケリ而ル間翁赤竹ヲ取ラムカ為ニ篋ニ行
ヌ竹ヲ取ルニ甚度ハ竹ノ中ニ金ヲ見付タリ翁
此ヲ取テ家ニ返ヌ然レハ翁忽ニ豊ニ成ヌ居所
ニ宮殿樓閣ヲ造テ其ニ住ミ種々ノ財庫倉ニ充

十蓮テリ春属衆多ニ成ヌ亦此児ヲ儲テナリ後
ハ事ニフレテ思フ様也然レハイヨク愛傳ク是
无限而ル向其時ノ諸ノ上達部殿上人消息ヲ遣
テ假借レケルニ女更ニ不聞ケレハ皆心ヲ尽テ
云セケルニ女初ニハ空ニ鳴ル雷ヲ捕ヘテ將來
レ其時ニ會ハムト云ケリ次ニハ優曇花ト云フ
花有リ其レヲ取テ持来レ然ラム時ニ會ハムト
云ケリ後ニハ不打ニ鳴ル鼓ト云フ物有リ其ヲ
取テ得セタラム折ニ自ラ聞ムナレ云テ不
レハ假借スル人々女ノ形ノ世ニ不似微妙カリ
ルニ勉テ只此ク云フニ随テ難堪クナレトモ旧
ク物知タル人ニ此等ヲ不來キ是ヲ問聞テ或ハ

家ヲ出テ海辺ニ行キ或ハ世ヲ弃テ山中へ入り
此様ニシテ求ケル程ニ或ハ命ヲ亡レ或ハ不返
来ヌ輩モ有ケリ而ル間天皇此女ノ有様ヲ聞シ
召テ此女世ニ並无ク微妙ニト聞ク吾行テ見テ
實ニ端正ノ姿ナラハ速ニ后トセムト思シテ忽
ニ大臣百官ヲ引將テ彼翁ノ家ニ行幸有ケリ既
ニ御マシ著タルニ家ノ有様微妙ナリ事玉ノ宮
ニ不異女ヲ召出ルニ平テ参レリ天皇此レヲ見
給フニ實ニ世ニ可譬キ者无ク微妙カレケレハ
此レハ我后ト成テムトテ人ニハ不近付ケリト
喜タ思食テヤカテ具メ宮ニ返テ后ニ立テムト
宣フニ女ノ申サク我后ト成ムニ无限喜ト云凡

実ハ巴人ニハ非^又身ニテ候也ト天皇ノ宣ク
汝然ハ何者ノ鬼カ神カト女人云ク巴鬼ニモ非
ス神ニモ非ス但レ巴ヲハ只今空ヨリ人来テ可
迎也天皇速ニ返テセ給子ト天皇此ヲ聞給テ此
何ニ云フ事ニカ有ラム只今空ヨリ人来テ可迎
キニ非ス此ハ只吾カ云フ是ヲ辞ヒムトテ云ナ
メリト思給ケル程ニ暫許有テ空ヨリ多ク人來
テ輿ヲ持來テ此女ヲ棄セテ空ニ昇ニケリ其迎
ニ來レル人ノ姿此世ノ人ニモ不似ケリ其時ニ
天皇實此女ハ只人ニハ无キ者ソ有ケレト思シ
テ宮ニ返リ給ヒニケリ其後ハ天皇彼女ヲ見給
ケルニ實ニ世ニ不似形有様微妙カリケレハ常

ニ思レ出テ破无ク思シケレ正更ニ甲斐无クテ
止ニケリ其女遂ニ何者ト知事无レ亦翁ノ子ニ
成ル事モ何ナレ事ニカ有ケム物テ不心得事也
トナム世ノ人思ケル此ル希有ノ事ナレハ此夕
語り傳ヘタルト也

大和国箸墓語第世四

今昔 天皇ト申ケル帝一人ノ娘御ニケリ形
千有採端正也ケレハ天皇母后悲ニ傳キ給フ是
无限ニ此娘未夕娶給フ是モ無キ間ニ誰トモ不
知^又人ノ極久気高キ娘ノ御許ニ忍テ來テ云ク
吾君ト夫妻ト成ラムト思フト娘ノ宣フ吾未夕
男^ハ觸這フ是無レ何カ輒久君ノ言ニ随ム亦父

母ニ此由ヲ不申シテハ不可有ト男ノ云譬父母
知給ヘリトモ悪キ事不有ト如此夜々来テ語フ
ト云トモ近付ク事无シ而ル間娘天皇ニ申給フ
然々有ル人十ム夜々来テ如此申トモ天皇ノ宣
ク其ハ人ニハ非シ神ノ来リ宣フ事ナメリト然
ル程ニ娘遂ニ近付キ給ニケリ其後ハ互ニ相思
テ過給ヒケルニ誰人トモ不知子女男ニ申給フ
様吾君ヲ誰トモ不知ハ極テ不審ニ何クヨリ御
スルノ吾レシ実ニ思ヒ給リツツ隠シ无ク誰人
ト宣ヘ亦御スラム取ラモ知セ給ヘト男云ク吾
ハ此近キ辺ニ侍ル也我カ躰ヲ見ムト思サハ明
日其持給ヘル櫛ノ箱ノ中ニ有ル油壺ノ中ヲ見

給ヘ然テ其ヲ見給フトモ恐怖ル心無クテ御
セ若愕給ハノ吾為ニ極テ難忍ナムト女更ニ不
愕ト宣フテ明ヌレハ男返リ給ヌ其後女櫛ノ篋
開テ油壺ノ中ヲ見給フニ壺ノ内ニ動ク者ツ何
ノ動クフト思テ持上テ見給ヘハ極テ小キ蛇蟠
テ有油壺ノ内ニ有ラム蛇ノ程ヲ思ヒ可遣シ女
此レヲ見給フマニ然エソ不愕ト契シカトモ
大キニ愕テ音ヲ奉テ弃テ逃去ヌ其霄男来シリ
例ニ非ズ気色糸悪クテ女ニ事毎女恠レト思テ
寄給ルニ男ノ宣ク然許申ニ事ヲ不用給ニテ愕
給フ事極テ情无キ事也然ハ我今ハ参リ不来ト
テ極ク平无気ナル気色ニテ返給フヲ女然許シ

事^二依テ不來ト有士ノ口惜ケレトテ引カヘ給
フ時^三女ノ前ニ箸ヲ植立テ女郎^即チ死給ヌレハ
天皇后歎キ給フト云ヘトモ更ニ甲斐无クテ止
ニケリ然テ其墓^ハ大和国ノ城下ノ郡ニシタ
リ箸ノ墓トテ于今有其也トナム語傳ヘタルト
也

元明天皇陵點定惠和尚語第世五
今昔元明天皇ノ失給リケル時陵取ラムカ為^ニ
大織冠ノ御一男定惠和尚ト申ケル人ノ差レテ
大和国へ遣シケリ然ハ吉野郡藏橋山ノ峯多武
ノ峯岸重レルカ後ニ峯有前ニ七ノ谷向テ有リ
定惠和尚此ヲ見給テ哀微歎カルヘキ止事无キ

地カ十但シ天皇ノ御墓所ニテハ左右ハ下レリ
ノ人 不有前トモ狹キニ依テ不取ケル也ケリ
トテ不取サリ又然テ其麓ニ戌亥ノ方ニ廣所有
其ヲ取フ輕寺ノ南也此元明天皇ノ捨前ノ陵
也石ノ鬼形共シ廻地辺陵ノ墓様ニ立テ微妙ク
造レル石十ト外ニハ勝レリ然テ峯ニハ大織冠
淡海公モ御墓ヲシタル也其御骨ヲハ春テ時テ
ケリ然レハ馬牛ニ不踏トテ廻ニハ壑ヲ遠クシ
テ敢テ取テ人不寄其ニ大織冠淡海公ノ御流ヲ
国ノ一ノ大臣トシテ于今采^工給フ而ルニ天皇
ノ御中ト不吉寔出來ラムトテハ其大織冠ノ御
墓必ス鳴リ響ク也然レハ此不恠ト云フ寔無レ

多武ノ峯ト云所此也トナク語り傳へタルト也

近江国鯉與鰐戦語第六

今昔近江国志賀郡古市ノ御ノ東南ニ心見ノ瀬

有御ノ南ノ辺ニ勢多河有河ノ瀬也其瀬ニ大

海ノ鰐上テ江ノ鯉ト戦ケリ而ル間鰐戦ニ負又

シハ返リ下テ山背ノ国ニ石ト成テ居ス鯉ハ戦

勝スシハ江ニ返リ上テ竹生嶋シ澆キテ居ス此

故ニ心見ノ瀬ト云フ也ケリ彼鰐ノ石ニ成ケリ

ト云フハ今山城国 郡ノ 二有此也彼鯉

ハ于今竹生嶋シ澆テ有トフ語り傳へタル心見

ノ瀬ト云ハ勢多河ノ 瀬也トナク語り傳

へタルト也

近江国栗太郡大柞語第七

今昔近江国栗太郡ニ大キナル柞ノ樹生タリケ

リ其圍五百尋也然シハ其木ノ高サ枝シ差タル

程シ思ヒ可遣其影朝ニハ丹波国ニ差タニハ伊

勢国ニ差ス霹靂スル時ニモ不動大風吹時ニモ

不揺而ル間其国ノ志賀栗田甲賀三郡ノ百姓此

木蔭ヲ覆テ日不當故ニ田畠作得ル事无シ此レ

ニ依テ其郡々ノ百姓等天皇ニ此由ヲ奏ス天皇

即チ掃守ノ宿柞等ヲ遣テ百姓申スニ随テ此樹

ヲ伐リ倒シテケリ然レハ其樹伐リ倒シテ後百

姓田畠ヲ作ルニ豊饒十ル事ヲ得タリケリ彼奏

シタル百姓ノ子孫于今其郡々ニ有リ昔ハ此ル大

キ十九木十有ヶ儿此レ希有人事也ト十ム語
リ傳へ夕儿也

（Faint bleed-through text from the reverse side of the page, including characters like 國, 書, 集, 依, 為, 奇, 書, 乞, 需, 大, 久, 保, 氏, 忠, 寄, 主, 之, 於, 藏, 本, 書, 寫, 始, 于, 八, 月, 十, 二, 日, 至, 十, 二, 月, 三, 日, 日, 數, 百, 九, 日, 而, 切, 成, 了）

右今昔物語集依為奇書乞需大久保氏忠寄主之
於藏本書寫始于八月十二日至十二月三日日數
百九日而切成了

天明二壬寅年十二月三日

甲午三月六日校讀一過此卷亦与狩谷氏本行數字數
全同此跋文亦載焉則知其藍本之同

右今昔物語一部三十一卷
 前田氏 雙蔭所藏其藍本未知出于誰人也今以掖齋狩谷氏所藏本校之
 卷二十三廿二十九三十一九七卷與狩谷氏本全同
 則互有出入異同按此本蓋闕此七卷故以別本補入焉其別本云者乃與
 狩谷氏本其藍本同也
 此本第二十二卷重複于十八卷之末狩谷氏本亦此處有第二十二卷
 之在十八卷之末故補入遂
 二卷而別無第二卷與此本異蓋補寫者不深及其第二十二卷
 使二十二卷重複耳
 狩谷氏本有明年間跋文此本亦有此跋則兩本如出
 於同手然末卷乃別本補寫之一則非此本之原跋也
 尾崎雅嘉群書一覽
 所載之本予未見蓋非旧本也恐後人除元闕三卷
 卷八卷廿一卷廿三並闕卷十八卷首
 九卷也每卷章數間有出入亦係後人意改天保甲午三月六日岡本保孝識

卷一
 一 三十八
 二 三十五
 三 三十一
 四 三十二
 五 三十二
 六 三十八
 七 三十八
 八 三十八
 九 三十八
 十 三十八
 十一 三十八
 十二 三十八
 十三 三十八
 十四 三十八
 十五 三十八
 十六 三十八
 十七 三十八
 十八 三十八
 十九 三十八
 二十 三十八
 二十一 三十八
 二十二 三十八
 二十三 三十八
 二十四 三十八
 二十五 三十八
 二十六 三十八
 二十七 三十八
 二十八 三十八
 二十九 三十八
 三十 三十八
 三十一 三十八

卷二
 一 三十八
 二 三十五
 三 三十一
 四 三十二
 五 三十二
 六 三十八
 七 三十八
 八 三十八
 九 三十八
 十 三十八
 十一 三十八
 十二 三十八
 十三 三十八
 十四 三十八
 十五 三十八
 十六 三十八
 十七 三十八
 十八 三十八
 十九 三十八
 二十 三十八
 二十一 三十八
 二十二 三十八
 二十三 三十八
 二十四 三十八
 二十五 三十八
 二十六 三十八
 二十七 三十八
 二十八 三十八
 二十九 三十八
 三十 三十八
 三十一 三十八

卷三
 一 三十八
 二 三十五
 三 三十一
 四 三十二
 五 三十二
 六 三十八
 七 三十八
 八 三十八
 九 三十八
 十 三十八
 十一 三十八
 十二 三十八
 十三 三十八
 十四 三十八
 十五 三十八
 十六 三十八
 十七 三十八
 十八 三十八
 十九 三十八
 二十 三十八
 二十一 三十八
 二十二 三十八
 二十三 三十八
 二十四 三十八
 二十五 三十八
 二十六 三十八
 二十七 三十八
 二十八 三十八
 二十九 三十八
 三十 三十八
 三十一 三十八

