

# 禮記注疏

120  
台10  
50

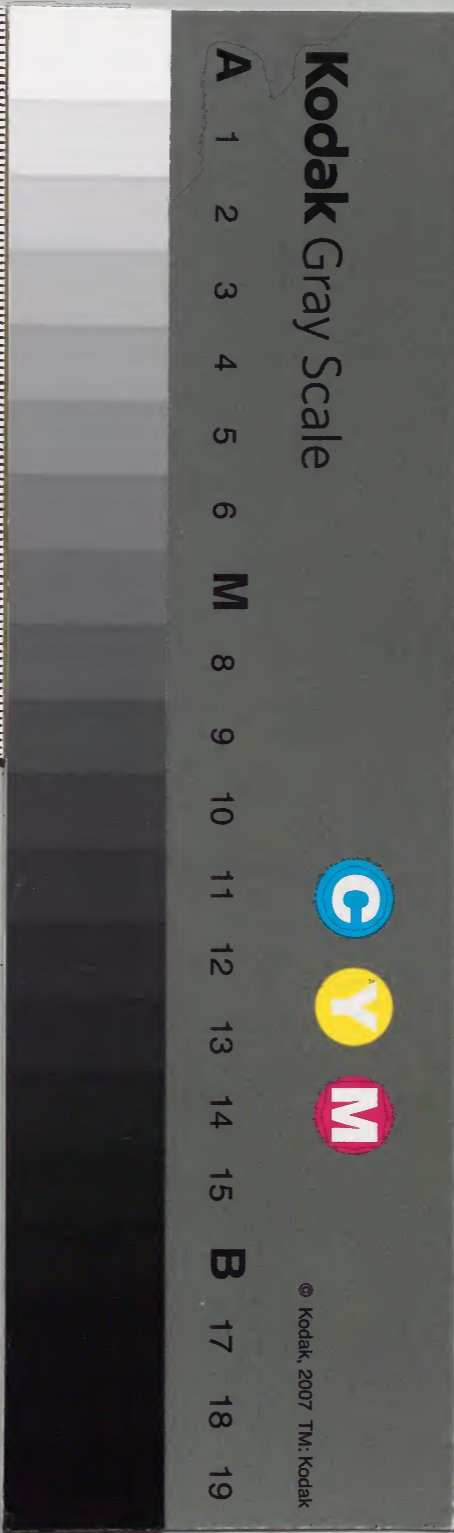
漢書門類	六一三九	函	二五三	架	一三五	冊
------	------	---	-----	---	-----	---

內閣文庫	
番號	漢 6139
冊數	125 (85)
函號	276 17

內閣文庫	漢書	六一三九	函	二五三	架	一三五	冊
------	----	------	---	-----	---	-----	---

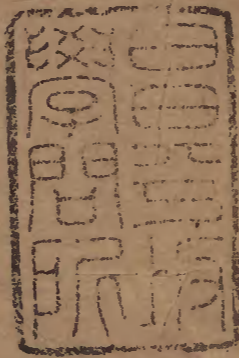
內閣文庫	
番號	漢 6139
冊數	125 (87)
函號	276 17

內閣文庫	
番號	漢 6139
冊數	125 (87)
函號	276 17





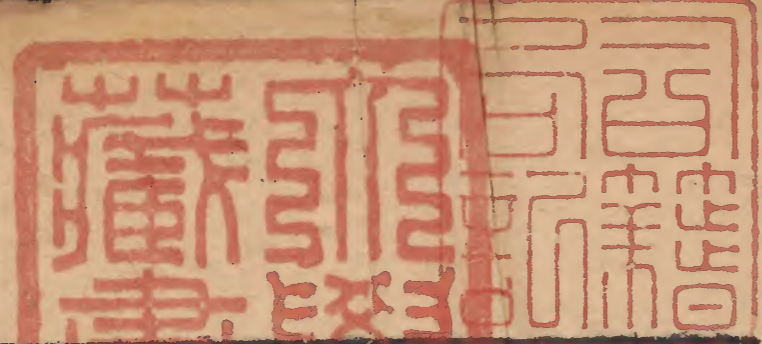
禮記注疏



館書圖京東				漢書門
三〇	三四	四〇	經方	
冊	號	架	函類	



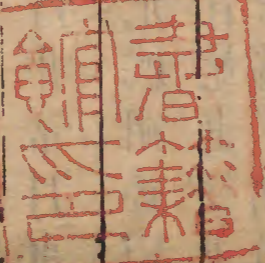




禮記註疏卷第二十九

漢鄭氏註

唐孔穎達疏

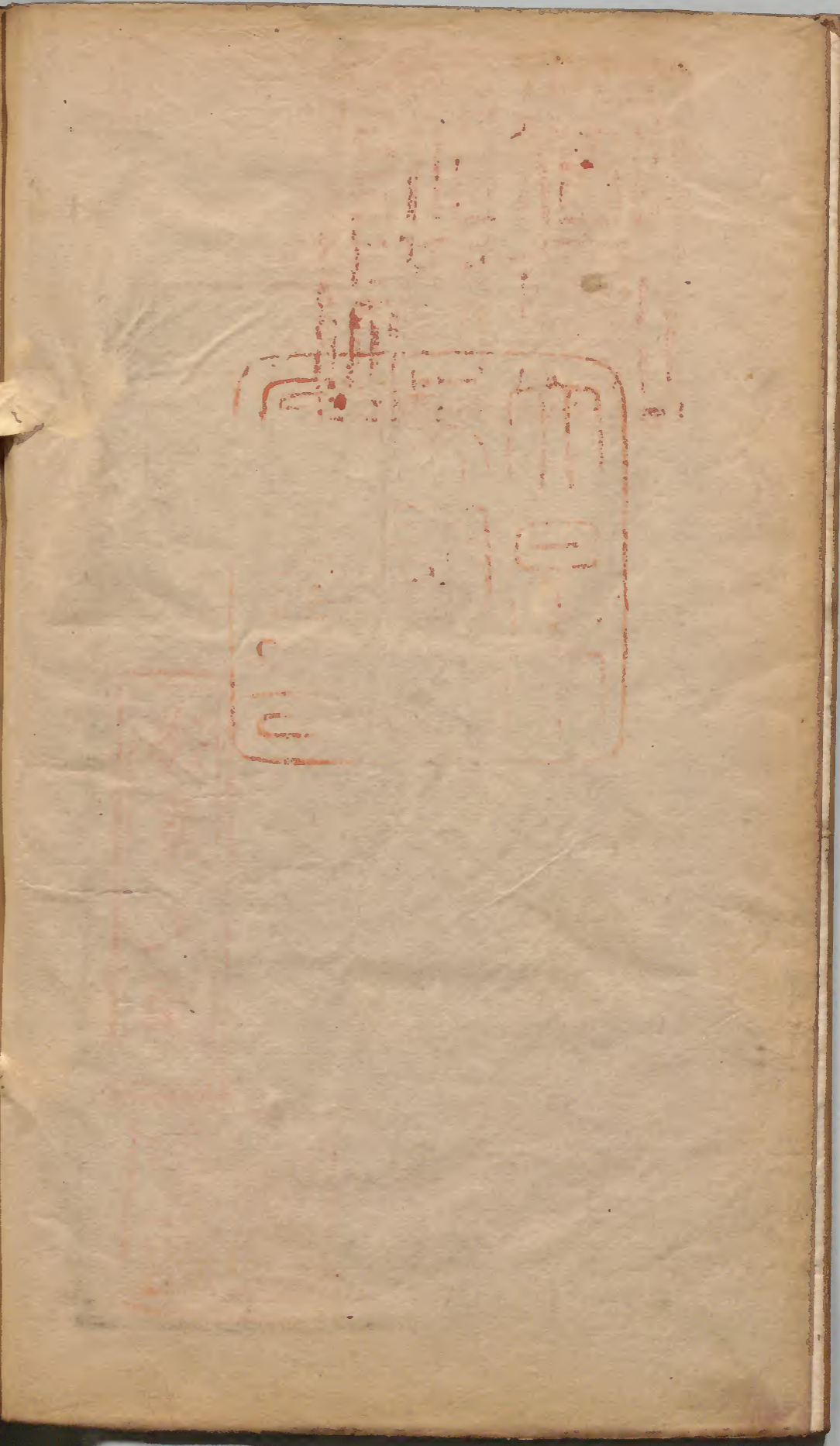


玉藻第十三。陸曰鄭云以其記服冕之事也冕正義曰按鄭目錄云名曰玉藻者以其記天子服冕之事也冕之旒以藻紉為之貫玉為飾此於別錄屬

天子玉藻十有二旒前後邃延龍卷以祭祭先王之

服也雜采曰藻天子以五采藻為旒旒十有二前後邃延者言皆出冕前後而垂也天子齊肩延冕上覆

禮記卷第二十九 天子玉藻十有二旒前後邃延龍卷以祭





也玄表纁裏龍卷畫龍於衣字或作袞○藻本又作

求反遠雖醉反深也註同延如字徐餘職噪音甲旆力

反字林作纁弋善反卷音袞古本及註同 玄端而朝

日於東門之外聽朔於南門之外閏月則闔門左扉

立于其中○端當為冕字之誤也玄衣而冕冕服之

下朝日春分之時也東門南門皆為國門也天子廟

及路寢皆如明堂制明堂在國之陽每月就其時之

堂而聽朔焉卒事反宿路寢亦如之閏月非常月也

聽其朔於明堂門中還處路寢門終月凡聽朔必以

特牲告其帝及神配以文王武王○端音冕出註下

遙反篇內除下註朝之餘皆同闔門左扉○天子至其中

獵反屏音非一本作則闔門左扉○正義曰從

天子玉藻至食無樂此一節總論天子祭廟朝日及

日視朝并饌食牲牢酒醴及動作之事并明凶年賤

降之禮。天子玉藻者藻謂雜采之絲繩以貫於玉

以玉飾藻紗云玉藻也。十有二旒者天子前之與

後各有十二旒。前後遠延者言十二旒在前後垂

而深邃以延覆冕上故云前後遠延。龍卷以祭者

卷謂卷曲畫此龍形卷曲於衣以祭宗廟。祭先

至作袞。正義曰知祭先王之服者以司服云享先

三則袞冕故也云天子齊肩者以天子之旒十有二

就每一就貫以玉就間相去一寸則旒長尺二寸故

垂而齊肩也言天子齊肩則諸侯以下各依旒數垂而長短

九玉者九寸七玉者七寸以下皆依旒數垂而長短

為差旒垂五采玉依飾射侯之次從上而下初以朱

次白次蒼次黃次玄五采玉既貫編周而復始其三

采者先朱次白次蒼二色者先朱後綠皇氏沈氏並

為此說今依用焉後至漢明帝時用曹褒之說皆用



白旒珠與古異也云延冕上覆也者以三十升之布  
 染之為玄覆於冕上出而前後冕謂以板為之延  
 覆上故云延冕上覆也但延之於板相著為一延  
 在上故云延冕也故弁師註延冕之覆在上是以名  
 焉與此語異而意同也皇氏以弁師註冕延之覆在  
 上有延文故解云延冕上覆今刪定諸本弁師註皆云  
 延冕之覆在上皇氏所讀本不同者如皇氏所讀弁  
 師冕之覆在上是解冕不解延今按弁師註意云  
 延冕者覆在上解延不解冕也皇氏說非也云玄表  
 纁裏者纁是朱之小別故周禮鍾氏云三人為纁鄭  
 註士冠禮云朱則四入與是纁朱同類故註弁師朱  
 裏與此不異云字或作袞也但禮記之本或作袞字故云或  
 作袞是字或作袞也但禮記之本或作袞字故云或  
 司服及觀禮皆作袞字故鄭註王制云卷俗讀其通  
 則曰袞是也其六冕玉飾上下貴賤之殊竝已具王  
 制疏於此略而不言○**冠**端當至武王○正義曰知  
 端當為冕者凡衣服皮弁尊久以諸侯之朝服次以

玄端按諸侯皮弁聽朝朝服視朝是視朝之服卑  
 於聽朝今天子皮弁視朝若玄端聽朝則是聽朝之  
 服卑於視朝與諸侯不類且聽朝大視朝小故知端  
 當為冕謂玄冕也是冕服之下按宗伯實柴祀日月  
 星辰則日月為中祀而用玄冕者以天神尚質按魯  
 語云大采朝日少采夕月孔冕云大采謂袞冕少采  
 謂黼衣而用玄冕者孔氏之說非也故韋昭云大采  
 謂玄冕也少采夕月則無以言之云朝日春分之時  
 也者以春分日長故朝之然則夕月在秋分也按書  
 傳略說云祀上帝於南郊仲春迎日於東郊彼謂孟  
 春與此春分朝日別朝事儀云冕而執鎮圭帥諸侯  
 朝日於東郊此云朝日於東門者東郊在東門之外  
 遙繼門而言之也云東門南門皆謂國門也者以朝  
 事儀云朝日東郊故東門是國城東郊之門也孝經  
 緯云明堂在國之陽又異義淳于登說明堂在三里  
 之外七里之內故知南門亦謂國城南門也云天子  
 廟及路寢皆如明堂制者按考工記云夏后氏世室  
 鄭註云謂宗廟殿人重屋註云謂正寢也周人明堂



鄭云三代各舉其一明其制同也又周書亦云宗廟  
路寢明堂其制同文按明堂位大廟天子明堂魯之  
大廟如明堂則知天子大廟亦如明堂也然大廟路  
寢既如明堂則路寢之制上有五室不得有房而願  
命有東房西房又鄭註樂記云文王之廟為明堂則  
按觀禮朝諸侯在文王廟而記云凡侯于東箱者鄭  
荅趙商云成王崩時在西都文王遷豐鎬作靈臺辟  
廡而已其餘諸侯制度焉故知此喪禮設衣物有  
夾有房也周公攝政制禮作樂乃立明堂於王城如  
鄭此言是成王崩時路寢猶如諸侯之制故有左右  
房也觀禮在文王之廟而記云凡侯于東廂者是記  
人之說誤耳或可文王之廟不如明堂制但有東房  
西房故魯之大廟如文王廟明堂經云居卷冕立于  
阼夫人副禕立于房中是也樂記註稱文王之廟如  
明堂制有制字者誤也然西都宮室既如諸侯制按  
詩斯干云西南其戶箋云路寢制如明堂則西都宮室如明堂  
時在鎬京而云路寢制如明堂則西都宮室如明堂  
也故張逸疑而攷問鄭荅之云周公制于土中審誥

云王入大室祿是顧命成王崩於鎬京承先王宮室  
耳宣王承亂又不能如周公之制如鄭此言則成王  
崩時因先王舊宮室至康王已後所營依天子制度  
至宣王之時承亂之後所營宮室還依天子制度路  
寢如明堂也不復能如周公之時先王之宮室也若  
言宣王之後路寢制如明堂按詩王風右招我由房  
鄭荅張逸云路寢房中所用男子而路寢又有左右  
房者劉氏云謂路寢下之燕寢故有房也熊氏云平  
于微駘路寢不復如明堂也與義明堂制今禮戴說  
禮盛德記曰明堂自古有之凡有九室室有四戶八  
牖三十六戶七十二牖以尊蓋室上圖下方所以朝  
諸代其外名曰辟廡明堂月令書說云明堂高三丈  
東西九仞南北七筵上圖下方四堂十二室室四戶  
入牖宮方三百步在近郊近郊二十里講學大夫淳  
于登說明堂在國之陽丙巳之地三里之外七里之  
內而祀之就陽位上則下方八窗四闥布政之宮周  
公祀文王於明堂以配上帝上帝五精之帝大微之  
庭中有五帝座星其古禮孝經說明堂文王之廟  
及古閣

禮記

卷三十九



禮記卷之五十五  
明堂位第十  
後氏世室殿人重屋周人明堂東西九筵筵九尺  
南北十筵堂崇一筵五室凡室二筵蓋之以茅謹按  
今禮古禮各有其義說說無明文以知之亥之聞也  
禮戴所云雖出盛德記及其下顯與本與章九室三  
十六戶七十二牖以秦相呂不韋作春秋時說者所  
益非古制也四堂十二室宇誤本書云九室十二堂  
淳于登之言取義於援神契援神契說宗祀文王於  
明堂以配上帝曰明堂者上圓下方八窗四闕布政  
之宮在國之陽帝者諦也象上可承五精之神五精  
之神實在火微於辰為巳是以登云然今說立明堂  
於巳由此為也木木用事交於東北木火用事交於  
東南水土用事交於中央金上用事交於西南金水  
用事交於西北周人明堂五室帝一室合於數如鄭  
此言是明堂用淳于登之說禮戴說而明堂辟雍是  
一古周禮孝經說以明堂為文王廟又傳五年公既  
視廟遂登觀臺服氏云人君入大廟視廟告朔天子  
曰靈臺諸侯曰觀臺在明堂之中人文二服氏云  
明堂祖廟位與鄭說不同者按王制云小學在公宮

禮記卷之五十五  
明堂位第十  
寺之左大學在邠又云天子曰辟雍辟雍是學也不  
得與明堂同為一物又云天子宗廟在雉門之外孝經  
緯云明堂在國之陽又此云聽朔於南門之外是明  
堂與祖廟別處不得為一也孟子曰齊宣王問曰人  
皆謂我毀明堂孟子對曰夫明堂者王者之堂也王  
欲行王政則勿毀之矣是王者有明堂諸侯以下皆  
有廟人知明堂非廟也以此故鄭皆不用具於鄭駁  
異義也云每月就其時之堂而聽朔焉者月令孟春  
居青陽左个仲春居青陽大廟季春居青陽右个以  
下所居各有其處是每月就其時之堂也云卒事反  
宿路寢亦如之者路寢既與明堂同制故知反居路  
寢亦如明堂每月異所反居路寢謂視朔之一日也  
其餘日即在燕寢視朝則惟在路門外也云閏月非  
常月也者按文六年云閏月不告月猶朝於廟公羊  
云不告月者何不告朔也曷為不告朔天無是月也  
閏月矣何以謂之天無是月是月非常月也何休云  
不言朔者閏月無告朔禮也穀梁之義與公羊同左  
氏則閏月當告朔按與義公羊說每月告朔廟至

禮記卷之五十五

卷之五十五

及古周



于閏月不以朝者閏月殘聚餘分之月無正故不以朝經書閏月猶朝廟議之左氏說閏以正時時以作也許君謹按從左氏說不顯朝廟告朔之異謂朝廟而因告朔故鄭駁之引堯典以閏月定四時成歲閏皆謂朝廟而因告朔似俱失之朝廟之經在文六年冬閏月不告朔於廟與宣三年春郊牛之口傷改卜牛牛死乃不郊猶三望同言猶者告朔然後當朝廟郊然後當三望也廢其大有其細是以加猶議之論語曰子貢欲去告朔之餼羊周禮有朝享之禮祭然則告朔與朝廟祭與亦明矣如此言從左氏說又以先告朔而後朝廟鄭以公羊閏月不告朔為非以左氏告朔為是一傳言以左氏朝廟而因告朔為者皆失故鄭云其是與非皆謂朝廟而因告朔俱失之也鄭必知告朔與朝廟異者按天子告朔於明堂其朝享從祖廟下至考廟故祭法云曰考廟曰王考廟皆月祭之是也又諸侯告朔在大廟而朝享自皇

考至考故祭法云諸侯自皇考以下皆月祭之是告朔與朝廟不同又天子告朔以特牛諸侯告朔以羊其朝享各依四時常禮故用大牢故司尊彝朝享之祭用虎彝雌彝大尊山尊之等是其別也云聽其朔於明堂門中還處路寢門終月者以閏非常月無恒居之處故在明堂門中樂太史云閏月詔王居門終月是還處路寢門終月謂終竟一月所聽之事於一月中耳於尋常則居燕寢也故鄭註太史云於文王在門謂之閏是閏月聽朔於明堂門反居路寢門星氏云明堂有四門即路寢亦有四門閏月各居其時當方之門義或然也云凡聽朔必以特牲告其帝及神配以文王武王者論語云告朔之餼羊詩云天子特牛與以其告朔禮略故用特牛按月令每月云其帝其神故知告帝及神以其在明堂之中故知配以文王武王之主亦在明堂以汎配五帝或以武王配五神於下其義非也

皮弁以日視朝遂以食日中而餽奏而食日少牢朔月



大年音俊餽食朝之餘也奏樂也音俊五飲上水漿

酒醴音醴上水木為上餘其次之音醴卒食玄端

而居音居天子服玄端燕居也動則左史書之言則右

史書之音書其書春秋尚書具存者御瞽幾聲之上下

瞽樂人也幾猶察也察其哀樂音洛年

不順成則天子素服乘素車食無樂音樂自貶損也

皮弁至無樂音樂正義曰此一節明天子每日視朝皮弁食之禮遂以食者既著皮弁視朝遂以皮弁而朝之時還著皮弁而餽朝之餘食音食奏而食者言餽餘之時奏樂而食餽尚奏樂即朝食奏樂可知也音朝月大年者以月朔禮大於加用大年按鄭志趙商問

膳夫云王日一舉鼎十有二物皆有俎有三牲備商

按玉藻天子之食日少半朔月大年禮數不同請問

其說鄭答云禮記後人所集據時而言或諸侯同天

子或天子同諸侯等所施不同故鄭據王制之法與

周異者多當以經為正如鄭此言記多錯雜不與經

同按王制云諸侯無故不殺牛及楚語云天子舉以

大牢祀以會孔晁云四方來會助祭也又云諸侯舉

以特牛祀以大牢大夫舉以特牲祀以少牢士食魚

炙祀以特牲庶人食菜祀以魚此等與周禮及玉藻

或合或否異人之說皆不可以禮論按周禮大司樂

云王太食令奏鐘鼓鄭註云大食朔月月半是也周

禮六飲此以下五飲亦非周法也音書其書至存者

以春秋當左史所書左陽陽主動故記動經云言則

右史書之尚書記言語之事故以尚書當右史所書

右是陰陰主靜故也春秋雖有言因動而言其言少

也尚書雖有動固言而稱動亦動為少也周禮有五

史有內史外史大史小史御史無左史右史之名者



熊氏云按周禮大史之職云大師抱天時與大師同  
車又襄二十五年傳曰大史書曰崔杼弑其君是大  
史記動作之專在君左廂記事則大史為左史也按  
周禮內史掌王之八柄其職云凡命諸侯及孤卿大  
夫則策命之僖二十八年左傳曰王命內史叔與文  
策命晉侯為侯伯是皆言諸之事是內史所掌在君  
之右故為右史是以酒誥云矧大史友內史友鄭註  
大史內史掌記言記行是內史記言大史記行也此  
論正法若其有闕則得交相攝代故洛誥史逸命周  
公伯禽服虔註文十五年傳云史佚周成王大史襄  
三十年鄭使大史命伯石為卿皆大史主爵命以內  
史闕故也以此言之若大史有闕則內史亦攝之按  
觀禮賜諸公奉篋服大史是右者彼亦宣行王命故  
居右也此論正法若春秋之時則特置左右史官故  
襄十四年左史謂魏莊子昭十二年楚左史倚相襄  
文志及六藝論云右史記事左史記言於此正反於  
傳記不合其義非也○御啓幾聲之上下○御者侍  
也以警人侍側故云御啓幾聲之上下幾察也警人

審音察樂聲上下哀樂若政和則樂聲樂政酷則樂  
聲哀察其哀樂防君之失○天子素服乘素車者此  
由年不順成則天子所素服素車食無樂也若大札  
大災則亦素服故司服云大札大荒大裁素服此是  
天子諸侯罪已之義故素服此素服者謂素衣故下  
文諸侯年不順成君衣布與此互文也若其臣下即  
不恒素服唯助君禱請之時乃素耳故司服云士  
服玄端素端註云素端者為札荒有所禱請也  
**諸侯玄端以祭**祭先君也端亦當為冕字之誤也諸  
侯祭宗廟之服唯魯與天子同禕冕以朝朝天子  
也禕冕公衮侯伯箋子男毳也○禕禕支反驚必皮  
弁以聽朔於大廟皮弁下天子也○大音泰後夫  
朝服以日視朝於內朝朝服冠玄端素裳也此內  
禮記疏



朝路寢門外之正朝也天子諸侯皆三朝朝辨色始入羣臣也入入應門也辨猶正也別也徐扶免反

別彼君日出而視之退適路寢聽政使人視大夫大

夫退然後適小寢釋服小寢燕寢也釋服服玄端

又朝服以食特牲三俎祭肺食必復朝服所以敬

養身也三俎豕魚腊復扶又反夕深衣祭牢肉祭牢

肉異於始殺也天子言日中諸侯言夕天子言餞諸

侯言祭牢肉互相挾挾戶類反朔月少牢五俎四簋

五俎加羊與其腸胃也朔月四簋則日食梁稻各二

簋而已

簋音甫本武作簋膾也音胃

子卯稷食菜羹

忌日貶也

音嗣

夫人與君同庖

不特殺也

庖步交反徐扶交反下同

諸侯至同庖正義曰此一節論諸侯自祭宗廟及

朝天子自視朝食飲半饌之禮與天子不同之事

祭先至子同正義曰知祭先君者與上天子龍

卷以祭其文相類故知祭先君也云端亦當為冕者

以玄端賤於皮弁下文皮弁聽朔於大廟不應玄端

明堂位云君卷冕立於阼夫人副禕立于房中是也

熊氏云此謂祭文王周公之廟得用天子之禮其祭

魯公以下則亦玄冕故公羊云周公白牡魯公駢翫

墓公不毛是魯公以下與周公異也二王之後祭其

先王亦是用以上之服二王之後不得立始封之君

廟則祭微子以下亦云冕朝天子至禕也正義

曰知朝天子者按觀禮云侯氏禕冕鄭註禕之為言



○**冠**皮弁下天子也。正義曰：天子用玄冕，諸侯用皮弁，故云下天子也。此諸侯聽朔於大廟，熊氏云：周之天子于洛邑立明堂，唯大享帝就洛邑耳。其家月聽朔當在文王廟也。以文王廟為明堂制，故也。此聽朔於大廟，穀梁傳云：諸侯受乎廟，廟與禮乖非也。況每月以朔告神，謂之告朔，即論語云：告朔之餼羊，是也。則于時聽治，此月朔之事，謂之聽朔。此玉藻文是也。聽朔又謂之視朔。文十六年公四不視朔，是也。告朔又謂之告月。文六年閏月不告月，是也。行此禮天子於明堂，諸侯於大祖廟。訖然後祭於謂廟，謂之朝。享司尊彝云：朝享是也。又謂之朝廟。文六年云：猶朝于廟是也。又謂之朝。祭法云：皆月祭之是也。○**冠**朝服至三朝。正義曰：按王制云：周人玄衣而養老，註云：玄衣素裳，天子之燕服。為始侯朝服，彼註云：玄衣則此玄端也。若以素為裳，則是朝服。此朝服素裳，皆得謂之玄端。故論語云：端章甫。註云：端玄端，諸侯朝服。若上士以玄為裳，中士以黃為裳，下士以雜色為裳。

裳。天子諸侯以朱為裳，則皆謂之玄端。不得名為朝服也。云此內朝路寢門外之正朝也者，以下文云：君日出而視之，退適路寢，故知此路寢門外朝也。云天子諸侯皆三朝者，大僕云：掌燕朝之服，位註云：燕朝朝於路寢之庭，是一也。司士云：正朝儀之位，註云：此王日視朝事於路門外，是二也。朝士云：掌外朝之法，註云：外朝在庫門外，是內朝路寢朝是一也。諸侯三朝者，文王世子云：公族朝於內朝，路寢朝是一也。世子又云：其在外朝，司士為之，與此視朝於內朝皆謂路寢門外，每日視朝是二也。此但云內朝對中門外朝，謂為內也。文王世子云：外朝者對路寢庭為外，此據路寢門外而稱內朝，明知中門之外別更有朝也。諸侯三門，是中門外大門內，又有外朝，是三朝也已。具於文王世子疏。○**冠**羣臣至門也。正義曰：應門之外，若魯則庫雉路入者，則入雉門也。○**冠**釋服，服玄端。服深衣也。○**冠**食必至魚膳。○正義曰：此經云朝服，服深衣也。○**冠**食必至魚膳。○正義曰：此經云朝服，服深衣也。○**冠**食必至魚膳。○正義曰：此經云朝服，服深衣也。



以食謂釋服之後將食之時又者又如朝時服朝服以食然則上天子云遂以食者亦退於小寢釋服至將食之時又朝服互相明也云三俎豕魚腊者約特牲禮故知豕魚腊也。祭牢至相挾。正義曰早起初殺之時將食先祭肺以周人重肺至夕將食之時切牛肉為小段而祭之故云異於始殺也云互相挾者以天子言日中諸侯亦當有日中諸侯言夕則天子亦言夕天子言餽則諸侯亦餽諸侯言祭牛肉則天子亦祭牛肉以諸侯之夕挾天子日中故云互相挾。五俎至而已。正義曰知五俎加言於其腸胃者約少牢禮五俎但少牢祭神加羊與膚為五此皆人君所食無膚而有腸胃也云朔月四簋則日食梁稻各一簋而已者以朔月四簋故知日食二簋以梁稻美物故知各一簋詩云每食四簋註云四簋黍稷稻粱是盛盛稻粱也且此文諸本皆作簋字皇氏以註云稻粱以簋宜盛稻粱故以四簋為四簋未知然否以此而推天子朔月大牢當六簋黍稷稻粱麥苽各一簋若盛舉則八簋故小雅陳饋八簋當加

以稻粱也按公食大夫禮簋稻粱此用簋者以其常食異於禮食又禮食其數更多故公食下大夫禮饗六簋上大夫八簋其稻粱上下大夫俱兩簋又聘禮饗籩上大夫堂上八簋東西各六簋是其數多也其諸侯按掌容上公簋十侯伯八子男六簋則俱同十二其祭禮則天子八簋故祭統云八簋之實註云天子之祭八簋然則諸侯六簋祭統諸侯禮云四簋黍稷者見其徧於廟中不云六簋二簋留之厭故也大夫祭則當四敦少牢禮是也士則二敦特牲禮是也其諸侯與大夫食亦四簋故秦詩云每食四簋熊氏更說卿大夫以下日食及朔食牲之及敦數多少上下差別竝無明據今皆略而不言也。忌日也。正義曰正義曰終以甲子死祭以乙卯亡以具無道被誅後王以為忌日饗食者食飲也以饗穀為飯以菜為羹而食之故云忌日也。不特殺也。正義曰諸侯夫人與君同範則后亦與王同庖舉諸侯天子可知。



君無故不殺牛大夫無故不殺羊士無故不殺犬豕

故謂祭祀之屬君子遠庖廚凡有血氣之類弗身踐

也踐當為翦聲之誤也翦猶殺也○遠于萬反踐音翦子淺反出

至于八月不雨君不舉為旱變也此謂建子之

月不雨盡建未月也春秋之義周之春夏無雨未能

成災至其秋秀實之時而無雨則雩雩而得之則書

雩喜祀有益也雩而不得則書旱明災成也偽為于

皆為猶為明為為若無至不舉○正義曰自此以

下皆同夏戶嫁反下終篇末或論天子或論諸侯

各隨文解之○故謂祭祀之屬○正義曰此君非

一據作記之時言之此君得兼天子以天子日食少

牢若據周禮止法言之此君唯據諸侯以天子日食

大牢無故得殺牛也大略此文謂諸侯也○大夫無

故不殺羊者亦諸侯大夫也若天子大夫有故得殺

牛故知此據諸侯大夫言祭祀之屬者若得賓客饗

飯亦在其中故云祭祀之屬○踐當為翦○正義

曰此謂尋常若祭祀之事則身自為之故楚語云禘

郊之事天子自射其牲又判羊擊豕是也○為旱

至成也○正義曰此謂建子之月至建未月也者按

文公十年自正月不雨至于秋七月傳云不日旱不

為災者據周正言之既言秋七月不雨云不為災明

八月不雨則為災此據文十年自正月不雨故云謂

建子之月也按僖公三年傳云自十月不雨至于五

月不日旱不為災文十三年自正月不雨至于秋七

月此經直云至于八月不雨不云初不雨之月鄭必



按倍十一年穀梁傳云得雨曰雩不得雨曰旱范甯云喜其有益也則春秋經諸書雩皆是得雨不得雨曰旱者倍二十一年夏大旱七年秋大旱是也然傳云至秋七月不雨不為災倍二十一年夏大旱則

年不順成君衣布摺本關梁不租山澤列而不賦土功

不與大夫不得造車馬皆為凶年變也君衣布者

謂若衛文公大布之衣大帛之冠是也摺本去斑茶

佩士笏也士以竹為笏飾木以象關梁不租此周禮

也殷則關但譏而不征列之言遮列也雖不賦猶為

之禁不得非時取也造謂作新也衣於既反註君衣布同摺徐音箭

又如字去丘呂反下刷去同珽也年不至車馬

頂反茶音舒笏音忽遮之奢反正義曰前經論

天子素服素車此論諸侯及大大遭凶年之禮君衣

布者謂身衣布衣也摺本者本謂士笏以竹為之以

象飾本君遭凶年摺插上笏故云摺本關梁不租

者關謂關門津謂津梁租謂課稅以其凶年故不課

稅此周禮殷則雖非凶年亦不課稅也山澤列而不

賦者列謂遮列但遮列人不得非時而入恐有損傷

於物不賦斂也土功不興者謂人食不得滿二

之歲若人食三鬴則猶興土功也故均人云豐年甸

用三日中年用二日無年用一日廩人云人食四鬴

上三鬴中二鬴下是無年猶有一日之役若衛

至不征正義曰按春秋閏二年秋入衛後衛文公

大布之衣大帛之冠為國之被亂與凶年同故引之

云殷則關但譏而不征者按王制云關譏而不征譏謂呵察但呵察其非不征稅王制是殷禮故云殷也

卜人定龜謂靈射之屬所當用者射音亦周禮史

卜人定龜謂靈射之屬所當用者

史



定墨 **視兆圻也** 圻反 **君定體** **視兆所得也** 周

公曰體王其無害 論君卜龜所定之異定龜者按

龜人云天龜曰靈屬地龜曰繹屬東龜曰果屬西龜

曰雷屬南龜曰獵屬北龜曰若屬各以其方之色與

其體辨之鄭云屬言非一也色謂天龜玄地龜黃東

青西白南赤北黑也龜俯者靈仰者繹前奔果後奔

獵左倪雷右倪若定之者其所當用謂卜祭天用靈

祭地用射射則繹也春用果秋用雷之屬也史定

墨者凡卜必以墨畫龜求其吉兆若卜從墨而兆廣

謂之下從周禮占人註云墨兆廣也但圻是從墨而

裂其旁岐細出謂之為豐圻故占人云君占體大夫

占色史占墨卜人占圻註云體兆象也色兆氣也墨

兆廣也圻兆豐也是大圻稱為兆廣小圻稱為兆豐

也君定體者謂五行之兆象既得兆體君定其體

之吉凶尊者視大卑者視小

義曰此尚書金縢文以武王有疾周公代其請會卜

得吉兆周公為此言也

君羔幣虎植 **幣覆苓也** 植讀皆如直道而行之直直

謂緣也此君齊車之飾 音直下同苓本又作軫音零

緣尹緇反後文註皆放此 大夫齊車鹿幣豹植朝車

士齊車鹿幣豹植 **臣之朝車與齊車同飾** 君羔

植 正義曰此一節論君及大夫士等齊車朝車所

飾之物尊卑不同 **幣覆至之飾** 正義曰苓即

式也但車式以苓為之有豎者有橫者故考工記註

云麟式之植者衡者也此云幣覆苓詩大雅麟駉淺

幘毛傳云幘覆式幘即幣也又周禮中車作幘但古

字耳三者同也知幣是覆苓者少儀云負良綬申之

面施者幣是也云植讀皆如直道而行之直者按論

語云三代之所直道而行故讀如之云此君齊車之

豐已流

卷之六十四



定墨 視兆圻也 圻 圻也 君定體 視兆所得也 周

公曰體王其無害 論君卜龜所定之異定龜者按

龜人云天龜曰靈屬地龜曰繹屬東龜曰果屬西龜

曰雷屬南龜曰獵屬北龜曰若屬各以其方之色與

其體辨之鄭云屬言非一也色謂天龜玄地龜黃東

青西白南赤北黑也龜俯者靈仰者繹前奔果後奔

獵左倪雷右倪若定之者其所當用謂卜祭天用靈

祭地用射射則繹也春用果秋用雷之屬也 史定

墨者凡卜必以墨畫龜求其吉兆若卜從墨而兆廣

謂之下從周禮占人註云墨兆廣也但圻是從墨而

裂其旁岐細出謂之為豐圻故占人云君占體大夫

占色史占墨卜人占圻註云體兆象也色兆氣也墨

兆廣也圻兆豐也是大圻稱為兆廣小圻稱為兆豐

也 若定體者謂五行之兆象既得兆體君定其體

之吉凶尊者視大卑者視小 視兆至無害 正義曰此尚書金縢文以武王有疾周公代其請會卜

得吉兆周公為此言也

君羔幣虎植 幣覆苓也植讀皆如直道而行之直直

謂緣也此君齊車之飾 幣音覓徐苦狄反植依註

緣尹絹反後文註皆放此 大夫齊車鹿幣豹植朝車

齊側皆反下文註皆同 臣之朝車與齊車同飾 君羔

士齊車鹿幣豹植 臣之朝車與齊車同飾 君羔

植 正義曰此一節論君及大夫士等齊車朝車所

飾之物尊卑不同 幣覆至之飾 正義曰苓即

式也但車式以苓為之有豎者有橫者故考工記註

云朝式之植者衡者也此云幣覆苓詩大雅鞞鞞淺

機毛傳云轅覆式轅即幣也又周禮巾車作楨但古

字耳三者同也知幣是覆苓者少儀云負良綬申之

禮記

卷之六

禮記



飾者以大夫及士皆云齊車故知此君齊車之飾此  
 經或有齊字者若誤也若有齊字鄭不須此註皇氏  
 云君謂天子諸侯也詩云淺幘以虎皮為幘彼據諸  
 侯與玄衮赤舄連文知亦齊車之飾此用羔幣者當  
 是異代禮或可詩傳據以虎皮飾臂謂之淺幘也○  
 臣之至同飾○正義口據此註言之則君之朝車  
 與齊車異飾也  
 但無文以言之

君子之居恒當戶

**註** 鄉明

亮反

寢恒東首

**註** 首生氣

也○首手又

反註同 若有疾風迅雷甚雨則必變雖夜必興

衣服冠而坐

**註** 敬天之怒

五盥沐稷而饋梁櫛用櫛櫛髮踰用象櫛進禡進羞

工乃升歌

**註** 踰乾也沐饋必進禡作樂盈氣也更言

進羞明為羞籩豆之實

**註** 盥音館饋音悔櫛則乙浴

反櫛章善反禡其既反

用二巾上絺下綌

**註** 刷去垢也

櫛去垢也

出杆履刷用湯

**註** 杆浴器也

刷去垢也

足也連猶同也

杆音零刷苦怪反連力且反履蒲

席衣布晞身乃履進飲

**註** 進飲亦盈氣也

履九具

將適公所宿齋戒居外寢沐浴史進象笏書思對

命思所思念將以告君者也對所以對君者也命

所受君命者也書之於笏為失忘反既服習容觀玉

聲玉佩乃出揖私朝輝如也登車則有光矣



朝自大夫家之朝也。揖其臣乃行。音輝。天子至光  
 曰此一節明卿大夫以下所居處及盥浴并將朝君  
 之義。○日五盥者盥洗手也。○沐髮而饋梁者沐沐  
 髮也。饋洗面也。取稷梁之湯汁用將洗面。沐髮並須  
 滑故也。然此大夫禮耳。又人君沐饋皆梁也。○櫛用  
 櫛櫛者櫛白理木也。櫛梳也。沐髮為除垢膩。故用白  
 理櫛。櫛木以為櫛。○髮櫛用象櫛者。櫛乾燥也。沐已燥  
 則髮灑。故用象牙滑櫛以通之也。○進禩進羞者。禩  
 謂酒也。故少儀註云。沐而飲酒曰禩。是沐畢必進禩  
 酒。又進羞。羞謂羞邊羞豆之實。知非庶羞者。庶羞為  
 食而設。今進禩則飲酒之進。為飲設。羞故知是羞邊  
 羞豆。是以邊人羞邊之下註。引少牢主人酬尸宰夫  
 羞房中之羞。是酬尸之後。而有羞邊羞豆也。故知非  
 庶羞。是進羞也。○工乃升歌者。人進羞之後。樂工乃  
 升堂以琴瑟而歌。所以進禩進羞。乃歌者。以其節沐  
 體虛補益氣也。皇氏云。進禩謂食與小儀註。進非其  
 義也。○山行者。山行之益也。浴時入盆中浴。浴竟而

出盆也。○履蒞席者。履踐也。蒞非草席。蒞山行而  
 踐履。灑草席上。刮去垢也。○連用湯者。連猶釋也。言  
 釋去足垢。而用湯。闕也。○史進象笏者。史謂大夫亦  
 有史官也。熊氏云。按大夫不得有象笏。有象字者  
 誤也。熊氏又解與明山賓同。云有地大夫。故川象皇  
 氏。熊氏所解者。不同。以此為勝。故存之耳。○書思對  
 命者。思謂意。所息念。將以告君。對謂君有所問。以事  
 對君。命謂所受君命。將以奉行。以笏書此三事。故云  
 書思對命也。○既服習容。觀玉聲者。既服著朝服已  
 竟也。服竟而私習儀容。又觀容聽已。佩鳴使玉聲與  
 行步相中。適玉佩玉也。○少出者。習儀竟而出也。○  
 揖私朝。輝如也。者。私朝大夫自家之朝也。輝光儀也。  
 大夫行出。至已之私朝。揖其屬。臣輝如也。○登車則  
 有光矣者。揖竟出。登所乘之車。有光輝色。而往適君  
 矣。朝

天子播珽方正於天下也。此亦笏也。謂之珽珽之言。



挺然無所屈也或謂之大圭長三尺杼上終葵首終  
 葵首者於杼上又廣其首方如椎頭是謂無所屈後  
 則恒直相玉書曰挺玉六寸杼自炤○長直亮反後  
 亮反炤他頭反本又作瑤音呈炤音照諸侯茶前誦  
 後直讓於天子也○茶讀為舒遲之舒舒懦者所畏  
 在前也誦謂罔殺其首不為椎頭諸侯唯天子誦焉  
 是以謂笏為茶○茶音舒誦江勿反後如字徐嗣臣  
 需人于反弱也○皇云學士斷音員大夫前誦後誦無  
 殺色界反徐所列反篇內皆同大夫前誦後誦無  
 所不讓也○大夫奉君命出入者也上有天子下有

已君又殺其下而圓○天子至讓也○正義曰此一  
 節論天子以下笏制不同之  
 事○方正於天下也者言挺然無所誦示已之端平  
 正直而布於天下○諸侯茶前誦後直者前誦謂罔  
 殺其首後直下所正方○讓於天子也者降讓於天  
 子故前誦也大夫前誦後誦無所不讓也者大夫上  
 有天子下有已君上下皆須謙退故云無所不讓也  
 玉故知此挺亦笏也云或謂之大圭長三尺杼上終  
 葵首者或者玉人丈也玉人註大圭或謂之挺或者  
 或此文也云終葵首者於杼上又廣其首方如椎頭  
 者終葵首謂椎頭也故許慎說文玉椎擊也齊人謂  
 之終葵首言所杼上又廣其首廣於挺身頭頭方  
 如椎頭故云終葵首引相玉書炤玉六寸杼自炤者  
 證炤是玉也餘物皆炤於外唯炤玉六寸杼自炤於  
 內舍明也○茶讀至為茶○正義曰舒懦者所畏  
 在前也者按說文懦也所畏在前多舒緩故云舒  
 懦者所畏在前也○又殺至而圓○正義曰知又



殺其下者以經云前後諱故知又殺其下故下註云大夫士文齊其下者廣二寸是也

侍坐則必退席不退則必引而去君之黨引卻也

鄉之細者退謂旁側也辟君之親黨也。黨鄉之細

也退謂旁側也一本或作黨鄉之細者謂旁側也避

君之親黨登席不由前為躐席升必由下也

反本又如字徒坐不盡席尺示無所求於前不忘

謙也讀書食則齊豆去席尺讀書聲當聞尊者食

為汚席也若賜之食而君客

之則命之祭然後祭雖見賓客猶不敢備禮也侍

食則正不祭先飯辨嘗羞飲而俛俛君食而後食

也君將食臣先嘗之忠孝也若有嘗羞者則俛君之食然後食飯飲而俛不祭

侍食不敢備禮也不嘗羞膳宰存也飯飲利將食也

君命之羞羞近者辟貪味也命之品嘗之然

後唯所欲必先編嘗之凡嘗遠食必順

近食從近始也君未覆手不敢餐覆手以循耳

已食也餐勸食也飯餐者三飯也臣

孫計及下同飯餐者三飯也臣

反下同飯餐者三飯也臣



勸君食如是可也君既徹執飯與醬乃出授從者

食於尊者之前當親徹也○從才

用反下之士側尊用禁此一節廣論臣之待坐於君之儀

并顯君賜食賜酒肉飲之節兼明與凡人飲食之禮

○侍坐則必引而去君之黨者若側旁有別席則退受側席

不引則必引而去君之黨者若側旁有別席則退受側席

或雖有別席君不命之使退則必引而去君之黨者

是鄉之細者而屬於鄉居其鄉之旁側今借之為喻

言臣侍君坐若不退席則引而卻去君之旁側也

為君之親黨則君命令與君之親黨同席則引而卻

引而去離君之親黨在君之親黨之下而坐故註云

辟君之親黨也登席不由前為躡席者度云失節而

踐為躡席應從於下升若由前升是躡席也按鄉飲

酒禮賓席于戶西以西頭為下主人席于阼階介席

于西階皆北頭為下賓升席自西方註云升由下也

又按鄉飲酒記云主人介凡升席自北方降自南方

註云席南上升由下降由上由便則主人升席自北

方降席自南方按鄉飲酒禮主人受獻自席前適作

階是主人降席自北方者以其受獻正禮須席未

酒因從北方降也故註云降酒席本自從北方降

便也若其尋常無事則升由下而降由上若賓則升

降皆由下也○徒坐不盡席尺者徒空也空坐謂非

飲食及講問時也不盡席之前畔有餘一尺示無所

求於前不忘謙也○讀書食則齊者讀書聲則當聞

尊者食為其汗席坐則近前與席畔齊○豆去席尺

者解席所以近前之意以設豆去席一尺不得不前

為汗席人頭臨豆與豆齊故云齊豆其以徑一尺與

人君賜食之禮○而君客之則命之祭然後祭者此

廣明侍坐法也祭祭先也禮敵者共食則先祭若降

等之客則後祭若臣侍君而賜之食則不祭若賜食

而君以客禮待之則得祭雖得祭不先須君命之祭

後乃敢祭也○先飯辨嘗羞者飯食也謂君未食而

先飯辨嘗羞者飯食也謂君未食而

先飯辨嘗羞者飯食也謂君未食而

先飯辨嘗羞者飯食也謂君未食而



臣先食編嘗羞膳也所以爾者示猶行臣禮為先嘗  
食之義也。飲而侯者禮食未餼必前啜飲以利滑  
喉中不令澀壅若既未餼故臣亦不敢餼而先嘗羞  
嘗羞卑而歡飲以侯君餼臣乃敢餼。若有嘗羞者  
此謂臣侍食得賜食而非君所客者也。既不得為客  
故不得祭亦不得嘗羞則君使膳宰自嘗羞故云。嘗  
嘗羞者也。則侯君之食然後食者既不祭不嘗則  
侯君食後已乃食也。飯飲而侯者飯飲者飲之也。  
雖不嘗羞亦先飲飲則列侯以侯君也。若命之羞  
羞近者猶是君所不容者也。雖君已食已乃後食而  
猶未敢食羞故又須君命雖得君命又猶未自專嘗  
先食近其前者一種而止也。所以然者若越次前食  
遠者則為貪好味也。命之品嘗之然後唯所欲者  
品猶編也既未敢越次多食故君又命編嘗而已乃  
編嘗之後則隨已所欲不復次第也。凡嘗遠食必  
順近食者客與不容悉皆如此故云。凡也意在備遠  
者且從近始詳食味也。君未覆手不敢餼者侍食  
者悉然也。覆手者謂食飽必覆手以循口邊恐有微

粒汚著之也。餼謂用飲流飯於器中也。禮食竟更作  
三餼以勸助令飽實使不虛也。君既食又飯餼者既  
猶畢竟也。飯餼也。君食畢竟而又餼則臣乃敢餼明  
不先君而飽也。飯餼者三飯也。者三飯並謂餼也。  
謂三度餼也。君既餼者既已也。謂君食竟已餼也。  
○執飯與醬乃出授從者謂君饌已餼則臣乃自餼  
已餼以授從者飯醬是食之主故自執之此食合已  
之所得故授從者。○食於至微也。○正義曰此經  
食不客故君既餼之後執飯與醬乃出授從者若君  
與已禮食則但親餼之不敢授已之從者也。故公食  
大夫禮賓北面坐取飯與醬以降西面坐奠於階西  
註云不以出者非謂當得食也。若非君臣但降等者  
則微以授主相者故客禮云客若降等又云卒食  
客自前跪徹飯齊以授相者註云謙也。相者主人贊  
饌者以非已所得故授上人之相若賓主敵者則微  
於西序端故公食大夫禮云大夫自相食徹於西序  
端註云亦親徹是也。

已充

卷三十一

禮記



凡備食不盡食食於人不飽謙也。音又。唯水漿不祭

若祭為已俵水漿非盛饌也。已猶大也。祭之為

大有所畏迫臣於君則祭之。俵虛涉反。厭也大音。泰下同。下長大亦同。

**禮**凡備至俵。正義曰此一節以上文明侍君之

此明勸食於尊者之法。食於人不飽者此通包食

於尊者及禮敵之人所以不盡食不飽者謙退不敢

自足。唯水漿不祭者言食於禮敵之人所設水漿

不以祭先。若祭為已俵。大也。俵厭也。此解

不祭水漿之意若祭水漿為大厭降。微有所畏迫

也。臣於君則祭之。正義曰所以知者按公食

大夫禮宰夫執解漿以進

賓受坐祭遂飲故知之也

君若賜之爵則越席再拜稽首受登席祭之飲卒爵而

俟君卒爵然後授虛爵。不敢先君盡爵君子之飲

酒也受一爵而色酒如也。酒如肅敬貌。酒或為察

。酒先典反。又西禮反。二爵而言言斯。言言和敬

。王肅作察云明貌也。貌斯猶耳也。斤反。註同。禮已三爵而油油。油油說

敬貌。註云飲二爵可以語也。又云言斯禮註云語必

以禮也。三爵而油註云悅敬

貌無已及下油字也說音悅

以退。禮飲過三爵則

敬殺可以去矣退則坐取屨隱辟而后履坐左納右

坐右納左。隱辟儼遂巡而退者屨也。徐房亦反。註

。同而后履。本作而後履。儼音免。凡尊必上玄酒。註

。遂上巡反。遁音巡。著履竹略反。

。已。註。



不忘古也唯君面尊面猶鄉也燕禮曰司宮尊于

東楹之西兩方壺左玄酒南上公尊瓦大兩有豐在

尊南面上亮反唯饗野人皆酒飲賤者不備禮

○飲於大夫側尊用棊士側尊用禁於斯禁也無

足有似於棊是以言棊斯如字又音賜

正義曰此一節論臣於君前受賜爵之禮飲卒爵

而侯君卒爵然後授虛爵者侯君飲盡已乃受虛爵

與相者亦必在君前飲者亦示其賤者先即事後

授虛爵者亦不敢先君盡爵然此謂朝夕侍者始得

爵也若其大禮則君先飲而臣後飲故曲禮云長者

舉未觸少者不敢飲燕禮公卒爵而後飲是也此經

云再拜稽首而後受燕禮與受爵降下奠爵再拜稽首

則先受而後再拜此不同者熊氏云文雖不同互

以相備皆先受而後再拜今刪定以為燕禮據大侯

法故先受爵而後奠爵再拜此經據朝夕侍君而得

賜爵故再拜而後受必知此經非饗燕大飲者以此

下云受一爵而三爵而退明非大饗之飲也若燕

禮非惟三爵而已受一爵而色酒如也者言初受

一爵而顏色肅敬酒如也如者如此義謂如似酒然

故論語云申申如也天天如也及踧踏如也皆謂容

色如此二爵而言言斯者此事上相敬既受二爵

顏色稍和故言言斯耳也耳是助句之辭皇氏云

請言為間義亦通也禮已三爵而油油者言侍君

小燕之禮唯已止三爵顏色和說而油油說敬故春

秋左氏傳云臣侍君宴過三爵非禮也退則坐取

履隱辟而後履者坐跪也初跪說履堂下為敬故退

而跪取履起而遂巡隱辟而著之坐左納右者納猶

著也若坐左膝則著右足之履若坐右膝則著左足

之履唯君而尊者而鄉也謂人君燕臣子專其恩惠

故尊鼻鄉君故引燕禮燕臣子之法以解之若兩君

已充



相見則尊鼻於兩楹間在賓主之間夾之不得面鄉尊也。唯饗野人皆酒者饗野人謂蜡祭是也野人賤不得本古又無德又可飽食則宜貪味故唯酒而無水也。大夫側尊用栝士側尊用禁者側謂旁側在賓主兩楹之旁側夾之又東西橫行異於君也若側尊者飲酒義云尊於房戶之間客主共之也據大夫士也若一尊亦曰側尊故士冠禮云側尊一甒在服此註云無偶曰側與此側別。○栝斯至言栝是正義曰按鄉飲酒禮設兩甒于房戶間有斯禁彼禮註云栝今本舉上有四周下無足今斯禁亦無足故云有似於栝是以言栝也。

始冠緇布冠自諸侯下達冠而敝之可也

**冠**本太古耳

非時王之法服也

○冠古亂反下冠而註始冠同敝音弊本亦作弊

玄冠朱

組纓天子之冠也緇布冠纁縷諸侯之冠也

**冠**皆始

冠之冠也玄冠委貌也諸侯緇布冠有縷尊者節也

纁或作繪縷或作縷

○纁戶內反註繪同縷本又作縷耳佳反註及下皆同

玄

冠丹組纓諸侯之齊冠也玄冠綦組纓士之齊冠也

**冠**言齊時所服也四命以上齊祭異冠

○齊側皆反下同綦音其

余其記反雜色也上時掌縹冠玄武子姓之冠也

謂父有喪服子為之不純吉也武冠卷也古者冠卷

殊○縹古老反又古報反下同縹冠素紕既祥之冠

也○紕子偽反卷起權反下同紕綠邊也編讀如埤益之埤既祥之冠也已祥



祭而服之也問傳曰大祥素縞麻衣。○縞音皦又婢支反。問古開反。傳直。始冠至冠也。正義曰自此至魯桓公始也。專反。此一節廣論上下及吉凶冠之所用。唯五十不散送及親沒不髦記者雜錄。廟在其間。始冠。縞布冠者言初加冠。大夫士皆三加。諸侯則四加。其初加者是縞布冠。○自諸侯下達者自從也。從諸侯下達於士始冠。縞布冠。○冠而蔽之可也。者言縞布冠重古始冠。暫冠之耳。非時王之服不復恒著冠而蔽去之可也。○皆始至作。○正義曰知始冠之冠者以文承上始冠之下。故知玄冠朱組。縷是天子始冠也。云諸侯縞布冠有縷。尊者飾也。者按郊特牲及士冠記皆云其縷也。吾未之聞。謂大夫士也。此云縷。縷諸侯之冠。故云縞布冠有縷。尊者飾也。上云始冠。縞布冠。自諸侯下達。則諸侯縞布冠可知。更云縞布冠。縷諸侯之冠者。為縷起文也。諸侯唯縷。縷為異。其類項青組。縷等皆與士同。○言齊至異冠。○正義曰言齊者兼祭祀之時。故曲禮云立如齊。謂祭祀

時恐此齊亦兼祭祀。故言齊時所服。其祭諸侯則玄冕也。云四命以上齊祭。異冠者以諸侯玄冕祭。玄冕齊孤則爵弁祭。亦玄冠。齊是齊祭。異冠也。必如孤亦玄冠。齊者以諸侯同玄冠。齊明孤亦玄冠。齊也。其三命以下大夫。則爵弁服以祭。士則玄端以祭。皆玄冠也。此云玄冠。縷組。縷士之齊冠。是齊祭同冠也。其天子之士與諸侯上大夫同。故深衣目錄云士祭以朝服。謂天子之士也。券月朝服與諸侯大夫同。然則天子大夫與諸侯同。亦爵弁祭。玄冠。齊此是燕氏之說也。皇氏以為天子大夫與諸侯大夫同。但朝服以祭。便與鄭註四命以上齊祭。異冠於文為妨。皇氏之說非也。其天子之祭。玄冕祭。則玄冠。齊。縷祭。則玄冕。齊。以次差之可知也。此亦熊氏說。此云四命齊祭。異冠者。謂自祭。助祭於君。則齊祭。同冠。故鄭志答趙商問云。以鄭注云。大夫冕而祭於公。弁而祭於士。弁而祭於公。冕而祭於已。是為三命以下。齊祭。異冠何但四命以上也。觀註似若但蕭於已祭。不可通之也。鄭答云。齊祭。謂齊時一冠。祭時亦一冠。四命乃禮記疏。卷三十一。二十四。



然大夫冕士弁而祭於君齊時服之祭時服之何以亦異如鄭此言是助祭齊祭同冠故云何以亦異若然士之助祭齊服應服爵弁而鄭註旅賁氏云王齊服服衾冕則士之齊服服玄端不服爵弁者熊氏云若士助王祭祀服爵弁若助王受朝觀齊服則服玄端義或然也。謂父至卷殊。正義曰姓生也。是子之所生故云子姓云不純吉也者武用玄玄是吉冠用縞縞是凶吉而雜凶故云不純吉也卷用玄而冠用縞縞卷異色故云古者冠卷殊如鄭此言則漢時冠卷共材。縞緣至麻衣。正義曰縞緣者謂緣冠兩邊及冠卷之下畔其冠與卷身皆用縞但以素緣耳縞是生絹而近吉當祥祭之時身著朝服者著縞冠以其漸吉故也不言以素為縞故喪服小記云除成喪者朝服縞冠註云縞冠本純吉祭服也雜記曰祥主人之除也於夕為朝服鄭云祭服縞冠未純吉雜記又云既祥雖不當縞者必縞鄭云縞祥祭之服據此兩經二註皆云祥祭縞冠者縞之後微申孝子哀情故加以素縞以素重於縞也

此文云既祥之冠傳曰大祥素縞麻衣檢勘經註分明如此而皇氏以為縞重素縞祥祭之時以素為冠以縞為紕亦得冠名而云素冠文無所出不知其何據也

垂綬五寸惰游之士也。惰游罷民也亦縞冠素紕凶

服之象也垂長綬明非既祥。惰徒臥。玄冠縞武不

齒之服也。所放不帥教者居冠屬武。謂燕居冠

也著冠於武少威儀。屬章欲反著皇。自天子下達

有事然後綬。燕無事者去飾。去丘。五十不散

送。送喪不散麻始衰不備。散悉但反。親沒

送已市

卷之三十一

反古制



不髦音毛去為子之飾音毛大帛不綏音毛帛當為白

聲之誤也大帛謂白布冠也不綏凶服去飾玄冠紫

綏自魯桓公始也音毛蓋僭宋王者之後服也綏當用

纁音毛○僭于念音毛垂綏至七寸也○正義曰此亦用既

纁音毛反後同音毛冠而加垂綏五寸也○音毛惰游至既

祥○正義曰鄭知惰游罷民者與下不齒相連故曰

是周禮坐嘉石之罷民知亦編冠素紕者以文承上

編冠素冠之下但垂綏為異○音毛謂燕居冠也○音毛

義曰燕居之冠屬武於冠冠武相連屬燕居率略少

威儀故也又不加綏若非燕居則冠與武別臨著乃

合之有儀飾故也○音毛送喪至備禮○正義曰始死

三日之前要經散垂三日之後乃綏之至葬啓殯已

後亦散垂既葬乃綏五十既衰不能備禮故不散垂

及親沒不髦不關冠之義紀者雖別其間○音毛帛當

至去飾○正義曰知帛當為白者以雜記云大白冠

也

也

也

也

也

也

也

也

也

也

也

也

也

也

也

也

朝玄端夕深衣深衣三祛音毛謂大夫士也三祛者謂要

中之數也祛尺二寸圍之為二尺四寸三之七尺二

寸○朝直遙反深衣三祛起魚反本縫齊倍音毛縫

或無衣字要一遙下文註同

紕也紕下齊倍要中齊丈四尺四寸縫或為逢或為

豐音毛○從音逢齊音各本又作齊音毛衽當旁音毛衽謂裳幅

註同紕直已反徐治栗反

豐音毛衽當旁音毛衽謂裳幅

衽謂裳幅

衽謂裳幅

衽謂裳幅

衽謂裳幅

衽謂裳幅

衽謂裳幅

衽謂裳幅

衽謂裳幅

衽謂裳幅

衽謂裳幅



所交裂也凡衽者或殺而下或殺而上是以小要取

名焉衽屬衣則垂而放之屬裳則縫之以合前後上

下相變衽而審反又而袂可以回肘二尺二寸

之節肘竹丑反長中繼揜尺其為長衣中衣則

繼袂揜一尺若今褻矣深衣則緣而已褻音袖袷

二寸曲領也袷尺二寸袷口也緣廣寸半

飾邊也廣徐公曠以帛裏布非禮也中外宜

相稱也冕服緣衣也中衣用素皮弁服朝服玄端麻

衣也中衣用布裏音里士不衣織織染緣織之

十衣染繒也衣於既反註及下註同織無君者不

貳牙大夫去位宜服玄端玄裳去字衣正色裳間

色謂冕服玄上纁下非列采不入公門振讀

列采正服振緒絡不入公門表裘不入公門振讀

為衽衽禪也表裘外衣也二者形且褻皆當表之乃

出振依註為衽之忍朝玄至公門正義曰自

廣論衣服及裘禴襲之事朝玄端夕深衣者謂大

夫士早朝在私朝服玄端夕服深衣在私朝及家也

○深衣三袂者法謂袂末言深衣之廣三倍於袂末

○縫齊倍要者齊謂裳之下畔要謂裳之上畔言縫

下畔之廣倍於要中之廣謂齊廣一文四尺四寸要

廣七尺二寸衽當旁者衽謂裳之交接之處當身

禮記

禮記



之畔。袂可以回肘者。袂上下之廣二尺二寸。肘長尺二寸。故可以回肘也。長中繼揜尺者。謂長衣中衣繼袂之。末揜餘一尺。○袷二寸者。袷謂深衣袂口謂口之外。廣二寸。○袷二寸者。袷謂深衣袂口謂口之外。上下尺二寸也。故註云袷袂口也。○緣廣寸半者。謂深衣邊以緣飾之。廣寸半也。○謂大至二寸。○正義曰。上文云君朝服日出而視朝。夕深衣祭牢肉。此云朝玄端與君不同。故知是大夫士也。以視私朝。故服玄端。若朝君之時。則朝服也。朝服其衣與玄端無異。但衣裳以素。爾若大夫莫夕。蓋亦朝服。其士則用玄端。故士冠禮註云。玄端士莫夕於朝之服是也。其私朝及在家。大夫士夕皆深衣也。皇氏以為此玄端是朝君之服。若然。朝禮君臣同服。上文君朝服夕深衣。此文與君無異。鄭何得註云。大夫士也。恐皇氏之說非也。云三之七尺二寸者。按深衣云。幅十有二寸。有一尺八寸。每幅交解之。潤頭廣尺二寸。袷廣六寸。比寬頭嚮下。袷頭嚮上。要中十二幅。廣各六寸。故

為七尺二寸。下齊十二幅。各廣尺二寸。故為一丈四尺四寸。○**衽**謂至相變。○正義曰。衽謂裳幅所交裂也。者裳幅下廣尺二寸。上潤六寸。狹頭嚮上交裂。幅而為之。云凡衽者。或殺而下。或殺而上。者皇氏云。言凡衽非一之辭。非獨深衣也。或殺而下。謂喪服之衽。廣頭在上。狹頭在下。或殺而上。謂深衣之衽。寬頭在下。狹頭在上。云是。以小要取名焉。者謂深衣與喪服相對為小。要兩旁皆有此衽。熊氏大意與皇氏同。或殺而下。謂朝祭之服耳。云衽屬衣。則垂而放之。者謂喪服及熊氏朝祭之衽。云屬裳。則縫之以合前。後者謂深衣之衽。云上下相變者。上體是陽。陽體舒。散故垂而下。下體是陰。陰主收斂。故縫而合之。今則定深衣之上。獨得衽名。不應假他餘服相對為衽。何以知之。深衣衣下屬幅而下。裳下屬幅而上。相對為衽。鄭註深衣鉤邊今之曲。襟則立兩邊而有也。但此等無文言之。且從先儒之業。○**袷**其為至而已。○正義曰。繼袂揜一尺。云深衣則袷而已者。若長衣揜必用素。口揜餘一尺。云深衣則袷而已者。若長衣揜必用素。



而中衣揜或布或素簡其衣而然長中制同而名異者所施與故也。裏中者之則曰中衣若露著之則曰長衣故鄭註。沐衣目錄素純曰長衣有表謂之中衣。○以帛裏布非禮也。若朝服用布則中衣不得用也。皮弁服朝服玄端服麻衣也。中衣用布三衣用麻。麻即十五升布故中衣并用布也。然云朝服又云玄端者朝服指玄衣素裳而玄端裳色多種或木裏玄黃雜裳之屬廣言之也。而小祥衰裏孰帛中衣者吉凶異故也。○士不衣織。○織者前染絲後織者此服功多色重故士賤不得衣之也。大夫以上衣織染絲織衣也。士衣染繒詩庶人得衣錦者禮不下庶人有經而等也。故服錦衣下文居士錦帶者直以錦帶非為衣也。唐傳云古者有命民有飾車駢馬衣錦者非周法大夫以上得衣織衣而禮運云衣其澣帛謂先代禮尚質故也。○大夫至玄裳。○正義曰此謂大夫士去國三月之內服素衣素裳三月之後別服此玄端玄裳以經云不貳采是有采色但不貳耳。水色之中玄最貴也。○謂冕服玄上纁下。○正義曰玄

是天色故為正纁是地色亦黃之雜故為間色。皇氏云正謂青赤黃白黑五方正色也不正謂五方間色也。綠紅碧紫駢黃是也。青是東方正綠是東方間東為木木色青木尅土土黃並以所尅為間故綠色青黃也。赤是南方正紅是南方間南為火火赤尅金金白故紅色赤白也。白是西方正碧是青方間西為金金白尅木木故碧色青白也。黑是北方正紫是北方間北方水水色黑水尅火火赤故紫色赤黑也。黃是中央正駢黃是中央間中央為土土尅水水黑故駢黃之色黃黑也。○振續至乃出。○正義曰按士昏禮云女從者畢珍女彼註以珍為同此云珍禪者以振與珍聲相近。珍字從衣故讀為珍蓋珍字得為同又得為珍故下曲禮註引論語云當暑珍絺綌是論語本有為珍字者云形且就者形解珍絺綌其形露見。○義解表裘在衣外可鄙。○義二者皆上加表衣乃出也。

襲表不入公門。○衣裘必當禴也。○禴思續為繭緼為

歷反。○續為繭緼為



衣者著之異名也。縹謂今之新綿也。縹謂今

及舊絮也。○縹音擴，藪古，曲反。縹紆粉反。縹為縹。

有衣裳而無裏。○縹音擴，藪古，曲反。縹紆粉反。縹為縹。

著。○縹音擴，藪古，曲反。縹紆粉反。縹為縹。

王者之後。○縹音擴，藪古，曲反。縹紆粉反。縹為縹。

皆謂裏上有陽衣，陽衣之上有裏衣，裏衣之上有正

門也。○縹音擴，藪古，曲反。縹紆粉反。縹為縹。

者之後。○縹音擴，藪古，曲反。縹紆粉反。縹為縹。

者之後。○縹音擴，藪古，曲反。縹紆粉反。縹為縹。

孔子曰：朝服而朝，卒朔然後服之。○謂諸侯與羣臣也。

諸侯視朔，皮弁服曰國家，不道則不充其服焉。○謂

若衛文公者，未道未合於道。○孔子至服之，正義曰：朝服，縹衣素裳，而

朝謂每日朝君。○卒朔，然後服之者，卒朔謂卒告別

之時，服皮弁告朔，禮終脫去皮弁而後服朝服也。

君有黼裘，又云君衣狐白裘，皆據

唯君有黼裘，以誓省大裘，非也。○僭天子也。天子祭

上帝則大裘而冕，大裘羔裘也。黼裘以羔與狐白雜

為黼文也。省當為黼，黼秋一也。國君有黼裘，誓猶曰



之禮時大夫猶有大裘也。○蕭音甫省依註作蕭息典反秋獵名  
至古也。正義曰君諸侯也。蕭裘以黑羊皮雜狐為黼文以作裘也。誓者告殺也。獮秋獵也大裘天子郊服也。禮唯許諸侯服黼衣以誓軍衆田獵耳。不用大裘常時有者非但諸侯用大裘又有大夫階出大裘者故譏之云非古也。○時大夫又有大裘也  
正義曰經直云黼裘以誓獮大裘非古而云大夫用大裘者以經云唯君則知時臣亦為之故言唯君以譏之也。冬始裘而秋云裘者為秋殺始誓衆須以故秋而用黼為裘也。

禮記註疏卷第二十九

禮記註疏卷第三十

漢鄭氏註

唐孔穎達疏

玉藻

君衣狐白裘錦衣以裼之。君衣狐白毛之裘則以

錦為衣覆之使可裼也。相而有衣曰裼必覆之者裘

褻也。詩云衣錦綉衣裳錦綉裳然則錦衣復有上衣

明矣。天子狐白之上衣皮弁服與凡裼衣象裘色也。

○衣於既反下文不衣同復扶又反與音餘君之右虎裘厥左狼裘。

禮記疏

卷之三十

及古



尊者宜武猛士不衣狐白辟君也狐之白者少也

少為貴也音避君衣至狐白正義曰君謂天子

以楊之詩云至色也正文故引詩云然則錦衣

復有上木明矣云天子狐白之上衣皮弁服與者

以無正文故言皮弁服與為疑辭也必知狐白土

加皮弁服者以狐白既白皮弁服亦白錦衣白三者

相稱皆為白也云凡楊衣象裘色也者狐白裘用錦

衣為楊狐青裘用玄衣為楊羔裘用緇衣為楊是楊

衣於裘色相近也天子視朝服皮弁服則天子皮弁

之下有狐白錦衣也諸侯於天子之朝亦然故秦詩

云君子至止錦衣狐裘此經云君則天子兼諸侯也

凡在朝君臣同服然則三公在天子之朝執璧與子

男同則皮弁之下狐白錦衣與子男同也其天子卿

大夫及諸侯卿大夫在天子之朝亦狐白裘以下云

士不衣狐白則卿大夫得衣狐白也其楊則不用錦

衣故下註云非諸侯則不用錦衣為楊熊氏云當用

素衣為楊其大子之士及諸侯之士在天子之朝既

不衣狐白熊氏云用麋裘素楊也諸侯朝天子受皮

弁之楊歸來嚮國則亦錦衣狐裘以告廟則秦詩云

君子至止錦衣狐裘是也告廟之後則服之其在國

視朝則素衣竟裘卿大夫士亦皆然故論語註云素

衣竟裘視朝之服是也其受外國聘享亦素衣麋裘

故聘禮公楊降左註引玉藻云麋裘青豸裘絞衣以

君子狐青裘豹褻玄綃衣以楊之君子大夫士也

綺屬也染之以玄於狐青裘相宜狐青裘蓋玄衣之

裘豹包教麋裘青豸裘絞衣以楊之豸胡犬也

反補音消皇已流



絞蒼黃之色也孔子曰素衣麤裘

麤音楚野音麤胡地野犬絞戶

反羔裘豹飾緇衣以裼之緇飾猶裘也孔子曰緇衣

羔裘狐裘黃衣以裼之黃衣大蜡時臘先祖之服

也孔子曰黃衣狐裘臘力合反錦衣狐裘諸侯之

服也謂大夫士也非諸侯則不用錦衣為裼犬羊之裘不裼

質略亦庶人無文飾謂大夫士也君子至不裼謂大夫士也正義曰知君子大夫士者以其上文已云君此文云

皮為裘用玄緇之衣以覆裼之謂大夫士也君子至不裼謂大夫士也正義曰知君子大夫士者以其上文已云君此文云

君子故知是大夫士也云蓋玄衣之裘者皇氏云玄衣謂玄端也皇氏又云畿內諸侯朝服用緇衣畿外

用玄衣此狐青又是畿外諸侯朝服之裘皇氏又云凡六冕及爵弁無裘先加明衣次加中衣冬則次加

六

袍繭夏則不袍繭用葛也次加祭服若朝服布衣亦

先以明衣親身次加中衣冬則次加裘裘上加裼衣

裼衣之上加朝服夏則中衣之上不用裘而加葛葛

玄謂六冕及爵弁也則天子諸侯皆然而云大夫士

者君用純狐青大夫士雜以豹裘熊氏又以內外諸

侯朝服皆緇衣以羔為裘不用狐青也狐青既非是

服之裘則禮司裘謂之功裘者以在冕服之內人功

微冕不如黼裘大裘之美以故謂之功耳劉氏云凡

六冕之裘皆羔裘也故司服云祭昊天大裘而冕

以下冕皆不云裘是皆用羔裘也又論語註緇衣羔

裘皆祭於君之服是祭服用羔裘也劉氏又以此玄

衣為玄端與皇氏同今刪定三家之說雖各有通塗

皆互有長短皇氏以畿內諸侯緇衣畿外諸侯玄衣

按王制直云玄衣而養老不辯內外之異又詩鹿耳

羔裘豹飾卿大夫之服檜風云羔裘道遙鄭玄云

卷之三十一

禮記



若此玄衣為畿外諸侯則鄭註此何得云君子大夫  
士也又祭服無裘文無所出皇氏之說非也劉氏以  
六冕皆用大裘按鄭志大裘之上衣則與玄冕無  
異是以小祭與昊天服同此則劉氏之說非也今彼  
此商量以熊氏之說踰於二家論語註云緇衣祭於  
君之服者謂助君祭朝服而祭也亦卿大夫祭於  
之服也。○胡地野犬亦解此胡作狐字謂狐犬雜未知孰是也  
○黃衣至狐裘。正義曰按郊特牲云黃衣黃冠  
而祭所以息田夫者在蜡祭之下又云既蜡而收  
民息已足蜡祭之後為息民之祭也此息民謂之臘  
故月令孟冬云臘先祖五祀是黃衣為臘先祖之服  
皇氏用白虎通義云天子狐白諸侯狐黃大夫狐蒼  
士羔並與經傳不同鄭所不取裘乃各有所施皇氏  
說非也

不文飾也不禡禡主於有文飾之事不文飾也不禡禡主於有文飾之事

按聘禮使臣行聘之時主於敬不主於文故襲裘聘  
是不文飾之事不禡裘也至行享之時主於文故禡

裘之禡也見美也君子於事以見美為敬○見賢通

文之禡也見美也○正義曰裘之禡者謂裘上  
同加禡衣禡衣上雖加他服猶開露禡衣見禡衣  
之美以  
為敬也

弔則襲不盡飾也喪非所以見美○弔則襲不盡飾

此弔襲謂主人既小斂之後若未斂之前  
則襲衣也故檀弓云子游曰襲而弔是也  
君在則禡盡飾也君在則禡盡飾也○  
君在則禡盡飾也君在則禡盡飾也○

則禡之道以敬於君也



凡之也充美也充猶覆也所做不主於君則襲

之也充美也。正義曰此謂君之不在臣所加

上服於集揚衣充猶覆也謂覆蓋揚衣之美以君不

有磁心殺故也。○君所敬至則襲。○正義曰凡敬有

二體一則父也二則君也父是天性至極以質為敬

故子於父母之所不敢袒揚君非血屬以文為敬故

臣於君所則揚若平敵以下則亦襲以其質略故也

所襲雖同其意異也將禮行聘致君命亦襲者彼是

聘序相對聘質而序文欲文質相襲故揚襲不同也

是故尸襲是故尸襲。正義曰尸處

執玉龜襲重寶瑞也。得襲故聘禮執圭璋致聘則

襲也若執璧琮行享雖玉揚此執玉或容非聘享尋

尋常所施及小則

是

行禮已致龜玉之後則揚不敢充覆其美也亦謂在

君之前故揚也若不在君所故無事則襲前文云者

也

笏天子以球玉諸侯以象大夫以魚須文竹士竹本象

可也球美玉也文猶飾也大夫士飾竹以為笏不

致與君並用純物也。○球音求魚須文竹崔云用文

文竹之邊見於天子與射無說笏入大廟說笏無禮

也。言凡吉事無所說笏也大廟之中唯君當事說

笏也。說本又作稅同小功不說笏當事免則說之

他活反下及註同

也

也

也



**禮記** 免悲哀哭踊之時不在於記事也小功輕不當事

可以搢笏也○免音問註同既搢必盥雖有執於朝弗有盥

**禮記** 矣○搢笏輒盥為必執事為于偽反凡有指畫於君前

用笏造受命於君前則書於笏笏畢用也因飾焉禮記

單盡也○畫呼麥反造皇七報反卷七刀反笏度二尺有六寸其中博

三寸其殺六分而去一禮記殺猶杼也天子杼上終葵

首諸侯不終葵首大夫士又杼其下首廣二寸半去

起呂反下註去禮笏天至去一○正義曰此一節明上則云去飾同禮天子以下笏之所用之物并明用笏之事及濶狹長知大夫以魚須文竹者文飾也

庾氏云以鯨魚須飾竹以成文士竹本象可也者士

以竹為本質以象牙飾其邊緣飾之可也言可者遠

許之辭也禮記球美至物也正義曰按釋地云西北

之美者有崑崙虛之璆琳琅玕焉李巡孫炎郭璞等

竝云璆琳美玉此之球字則與璆同故云璆是美玉

也云文猶飾也謂以魚須文飾其竹虛云以魚須及

文竹為笏非鄭義也云大夫士飾竹以為笏者大夫

以魚須士用象也禮記言凡至笏也正義曰經總云

見於天子則諸侯事在其間故云言凡吉事無所說

笏凡者非一之辭下文云小功不說則大功以上皆

說之故云惟吉事無說笏也云大廟之中唯君當事

則說笏也者以臣見君無不執笏明大廟之中雖當

事之時亦執笏也君則大廟之中當事之時則說笏

時臣驢泰幣做於君當事之時亦說笏故記者明之

云臣入大廟當事說笏非古禮也是當時之禮記者



禮記卷之二十一  
既不敢執笏。又特言見於天子明臣下見於君皆然。○既搢至盥矣。○言既搢笏必盥者謂有執事於朝。須預潔淨故既搢笏於帶必盥洗其手於後雖有執事於朝更不須清潔不須盥矣以其初盥已畢。○受至飾焉。○造受命謂造詣君前而受命則書記於笏。○笏畢用也者畢盡也謂事盡用笏記之。○因飾焉者謂因其記事所須而飾以為上下等級焉。○其中博三寸者天子諸侯上首廣二寸半其天子推頭不殺也大夫上下首又廣二寸半唯笏之中央同博三寸故云其中博三寸也其殺六分而去一者天子諸侯從中以上稍漸殺至上首六分三寸而去其一分餘有二寸半在大夫士又從中以下漸殺至下首亦六分而去一。○殺猶至寸半。○正義曰按玉人云天子杼上此云殺故知殺猶杼也云諸侯不終葵首者以玉人云天子終葵首則諸侯不終葵首可知也云大夫士又杼其下者以經特云其中博三寸明笏上下二首不博三寸諸侯既南面之君同殺其上大夫士北面之臣宜俱殺其下也

而素帶終辟大夫素帶辟垂士練帶率下辟居士錦帶

弟子縞帶并紐約用組而素帶終辟謂諸侯也諸

侯不朱裏合素爲之如今衣帶爲之下天子也大夫

亦如之率緯也士以下皆禪不合而緯積如今作幪

頭爲之也辟讀如裨冕之裨禪謂以繒采飾其側人

君充之大夫裨其紐及末士裨其末而已居士道藝

處士也此自而素帶亂脫在是耳宜同朱裏終辟帶

音戴辟依註爲裨裨支反下同徐又音卑下縞辟終  
音普放此率音律註及下同并必政反紐女九反組  
音祿下戶嫁反緯音律而素帶終辟。正義曰自  
縞七緒反又七曹反此以下至皆從弟子明帶



及鞞及王后以下衣服等差其文雜陳又上下隔  
脫今一依鄭註以為先後天子素帶朱裏終辟而素  
帶終辟大夫素帶辟垂上練帶率下辟居士錦帶弟  
子精帶并紐約用組三寸長齊于帶紳長制士三尺  
有司二尺有五寸子游曰參分帶下紳居二焉紳鞞  
結三齊大夫大帶四寸雜帶君朱綠大夫玄華士緇  
辟二寸再繚四寸凡帶有率無箴功此等總論帶之  
義也今依而解之○天子素帶朱裏者以素為帶用  
朱為裏終辟辟則紳也終竟帶身在要及垂皆裨故  
云終辟○而素帶終辟者謂諸侯也以素為帶不以  
朱為裏亦用朱綠終紳○大夫素帶辟垂者大夫亦  
用素為帶不終紳但以玄華裨其身之兩旁及屬生  
者○士練帶率下辟者士用就帛練為帶其帶用裨  
帛兩邊練而已終謂繚紉也下紳者但士帶至者必  
反兩紳上又垂而下大夫則總皆裨之士則用緇唯  
裨膏下一垂者○居士錦帶者用錦為帶尚質也○并紐約用組者  
并放也組謂帶之交結之處以組其紐約者謂以

穿紐約結其帶謂天子以下至弟一之等其所紐約  
之物竝用組為之故云并紐約用組三寸者謂紐約  
之組闊三寸也○長齊于帶者言約組組餘長三尺  
與帶垂者齊故云長齊于帶○紳長制士三尺有司  
二尺有五寸者紳謂帶之垂者紳重也謂重屈而舒  
中其制士長三尺有司長二尺五寸○子游曰參分  
帶下紳居二焉記者引子游之言以證紳之長短人  
長八尺大帶之下四尺五寸分為三分紳居二分焉  
紳長三尺也○紳鞞結三齊者紳謂紳帶鞞謂鞞  
結謂約紉餘組三者俱長三尺故云三齊也○大夫  
大帶四寸謂合素為之廣四寸○雜帶君朱綠大夫  
玄華士緇辟者雜猶飾也謂飾帶君用朱綠大夫用  
玄華士用緇也○士緇辟二寸再繚四寸謂用單練  
廣二寸繚繞也再度繞更亦四寸也○凡帶有率  
箴功者凡帶謂有司之帶有紳謂其帶既禪亦以  
纓緝其側但紳鞞之而已無別紳飾之箴功故云  
箴功○而素至終辟○正義曰以文承天子素帶  
終辟故知素帶謂諸侯以經不云朱裏故云諸侯



朱裏下天子也云率絳也士以下皆禪不合而絳者以率非縫繞之事故讀爲絳與禪絳同也知士下皆禪者以經云士練帶率絳是縫禪之名以經邊故知禪也云辟讀如禪冕之禪者讀如曾子問視禪冕之神也云人君充之者充滿也人君謂天諸侯飾帶從首及末徧滿皆飾故云充之云大夫其紐及末者大夫卑但飾其帶紐以下至於末也士禪其末而已者士又卑但禪其一條下垂者故禪末而已云宜承朱裏終辟者以下文云天子素帶朱裏終辟此文卽云素帶終辟次云大夫故知宜天子素帶之下文相次也

**釋君朱大夫素士爵韋** 此玄端服之鞞也鞞之言蔽也凡鞞以韋爲之必象裳色則天子諸侯玄端朱裳大夫素裳唯士玄裳黃裳雜裳也皮弁服皆素鞞

**必音圖殺直** 日鞞制 天子直 四角直無圖殺

**公侯前後方** 殺四角使之方變於天子也所殺者

去上下各五寸大夫前方後挫角 圖其上角變於

君也鞞以下爲前以上爲後 士前後正 士

賤與君同不嫌也正直方之間語也天子之士則直

諸侯之士則方鞞下廣二尺上廣一尺長三尺其頸

五寸肩革帶博二寸 頸五寸亦謂廣也頸中央肩

兩角皆上接革帶以繫之肩與革帶廣同凡佩繫於

革帶 大夫大帶四寸雜帶君朱綠大夫



玄華士緇辟二寸再繚四寸凡帶有率無箴功謂猶飾也即上之裨也君裨帶上以朱下以緜終之大夫裨垂外以玄內以華華黃色也士裨垂之下外內皆以緜是謂緜帶大夫以上以素皆廣四寸士以繚廣二寸再繚之凡帶有司之帶也亦繚之如士帶矣無箴功則不裨之士雖繚帶裨亦用箴功凡帶不裨下士也此又亂脫在是宜承紳鞶結三齊○繚音了或戶練反一命緇鞶幽衡再命赤鞶幽衡三命赤鞶或戶練反此玄冕爵弁服之鞶尊祭服異其名耳鞶之

言亦蔽也緜赤黃之間色所謂鞶也衡佩玉之衡也

幽讀為黝黑謂之黝青謂之葱周禮公侯伯之卿三

命其大夫再命其士一命子男之卿再命其大夫一

命其士不命○緜音溫鞶音弗幽讀為黝出註幼天

子素帶朱裏終辟謂大帶也鞶君臣終辟○正

鞶鞶上下尊卑之制唯有大夫大帶一經廁在其間已於帶條說說○此玄至素鞶○正義曰知此玄鞶服之鞶也者按士冠禮玄端玄裳黃裳雜裳爵鞶謂士玄端之鞶此云士爵鞶故知是玄端之鞶也云天子諸侯玄端朱裳者以鞶從裳色君既用朱故知裳亦朱色也然天子諸侯祭服玄衣纁裳知此朱鞶非祭服鞶者若其祭服則君纁大夫士無別同是赤色何得云大夫素士爵鞶且祭服之鞶大夫以上謂

及古謂



之敬士爵弁謂之韎韐不得稱鞞也云大夫素裳者  
 大夫玄端以素為裳故素鞞也此則大夫士朝君之  
 服大夫既以素裳為朝服又以玄端服禮窮則同故  
 也云唯士玄裳黃裳雜裳也者士冠禮謂玄端之裳  
 也士朝服則素裳故鄭註士冠禮朝服則玄端之衣  
 易其裳耳云皮弁服皆素鞞者按士冠禮皮弁服素  
 鞞云皆者君與大夫士皮弁皆然故云皆也○鞞目  
 鞞制○正義曰經云鞞則下文公侯前後方大夫前  
 後方則殺也經云直則下文天子直是目鞞制也○鞞  
 則下文云云天子直是目鞞制也○鞞殺四至五寸  
 正義曰以經云前後方是殺四角也上下各去五寸  
 所去之處以物補節之使方變於天子也云所殺者  
 去上下各五寸者按鞞記云鞞會去上五寸是上去  
 五寸又云鞞以爵韋六寸不至下五寸是去下五寸  
 鄭註雜記云會謂上領縫也領之所用蓋與鞞同如  
 鄭此言即上去五寸是領也以爵韋為領故云鞞之  
 所用與鞞同下去五寸然則上去五寸是領也下去五  
 寸此所不至者五寸然則上去五寸是領也下去五

寸是純也若然唯去上畔下畔而云殺四角者蓋四  
 角之處別與之使殊於餘邊也其會之下純之上兩  
 邊皆純以爵韋表裏各三寸故鞞記云鞞長三尺下  
 廣二尺上廣一尺會去上五寸純以爵韋六寸不至  
 下五寸純以素鞞以五采鞞制大略如此但古制難  
 知不可委議或據禮圖天子鞞制形如要鼓也以今  
 參驗不附人情故今依附記文參驗情事而為此說  
 以俟後賢○鞞圖其至為後○正義曰以經云後控  
 角謂殺上角俟圖不令方也○鞞正前方之間謂也  
 ○正義曰正謂不表也直而不表謂之正前方而不表  
 亦謂之正故云正謂不表也直而不表謂之正前方  
 正義曰云頸五寸亦謂廣者鄭惡上下長五寸故云  
 亦謂廣也其上下及肩與帶俱二寸也云凡鞞以  
 之革帶者以鞞繫於革帶恐鞞繫於大帶故云然以  
 大帶用紐約其物細小不堪係鞞故也○鞞雜猶  
 也云君朝帶上以朱下以緜者君謂天子諸侯雀氏  
 鞞云鞞變為正飾帶外邊上畔以朱朱是正色



故在上也下畔以綠綠是間色故在下也云大夫  
 垂外以玄內以華華黃色也者熊氏云近人為內遠  
 人為外玄是天色故在外以華對玄故以為黃也黃  
 是地色故在外也云士禠垂之下外內皆以緇者士  
 既練帶而士冠禮謂之緇帶據韠色言之故謂之緇  
 帶以韠之外內皆用緇也云宜承紳韠結三齊者以  
 下文三寸長齊于帶合承上紐約用組之後則此大  
 夫大夫帶一經不得廁在其間故知宜承下紳韠結三  
 齊之後也○此玄至不命○正義曰以上經云君  
 朱大夫素士爵韋是玄端服之韠故云此玄冕爵弁  
 服之韠言異於上也此據有孤之國以卿大夫雖三  
 命再命皆著玄冕若無孤之國則三命再命之大夫  
 夫皆緇冕不得唯玄冕也爵弁則士所服云尊祭服  
 異其名耳者他服稱韠祭服稱韠是異其名韠韠韠  
 言為蔽取蔽部之義也知祭服稱韠者按易困卦九  
 二朱韠方來利用享祀是祭服稱韠也按詩毛傳天  
 子純朱諸侯黃朱黃朱色淺則亦名赤韠也則大夫  
 赤韠色又淺耳有虞氏以前直用皮為之後王漸加

飾焉故明堂位云有虞氏服黃后氏山殷火周龍  
 章彼註云天子備焉諸侯火而下卿大夫山士韠草  
 而已云緇赤黃之間色所謂韠也者按此云一命緇  
 韠一命謂公侯伯之士士冠禮爵弁韠韠此緇韠則  
 當彼韠韠故云所謂韠也毛詩云韠韠茅蒐染齊人  
 謂茅蒐為韠韠聲也茅蒐則蒿草也以蒨染之其色  
 淺赤則緇為赤黃之間色若子男大夫但名緇韠不  
 得為韠韠也以其非士故耳云黑謂之黝青謂之葱  
 者周禮牧人云陰祀用黝牲又孫炎註爾雅云黝青  
 黑葱則青之異色三命則公之卿玄冕侯伯之卿緇  
 冕皆赤  
 韠葱衡

王后禕衣夫人揄狄

禕讀如鞶揄讀如搖鞶搖皆翟  
 雉名也刻繪而畫之著於衣以為飾因以為名也後  
 世作字異耳夫人三夫人亦侯伯之夫人也王者之



後夫人亦禕衣

○禕音翬許華反註及下同檢音搖羊消反爾雅云伊洛而南素質五色

皆備成章曰翟江淮而南青質五色皆備成章曰鷩

鷩音搖謂刻畫此雉形以為后夫人服也翟直歷反

又作略反三寸長齊于帶紳長制士三尺有司二尺

有五寸于游曰參分帶下紳居一焉紳鞶結三齊

三寸謂約帶緹也之廣也長齊于帶與紳齊也紳帶

之垂者也言其屈而重也論語曰子張書諸紳有司

府史之屬也三分帶下而三尺則帶高於中也結約

餘也此又亂脫在是安承約用組結或為袷○紳音

作中下同君命屈狄再命禕衣一命禮衣士祿衣

君女君也屈則禮作闕謂刻繒為翟不畫也此子男

之夫人及其卿大夫士之妻命服也禕當為鞠字之

誤也禮天子諸侯命其臣后夫人亦命其妻以衣服

所謂夫尊於朝妻榮於室也子男之卿再命而妻鞠

衣則鞠衣禮衣祿衣者諸侯之臣皆分為三等其妻

以次受此服也公之臣孤為上卿大夫次之士次之

侯伯子男之臣卿為上大夫次之士次之祿或作稅

○闕音屈許同禕依註音鞠居六反又曲唯世婦命

六反禮張戰反祿叶亂反註作稅音同於奠繭其他則皆從男子

奠猶獻也凡世婦已下



蠶事畢獻繭乃命之以其服天子之后夫人及嬪及

諸侯之夫人夫在其位則妻得服其服矣自君命展

狄至此亦亂脫在是宜承夫人揄狄王后至男子

一節論王后以下命婦之服唯有三十長齊于帶一

如帶謂畫鞶於衣六服之最尊也。王后禕衣者禕讀

讀如搖狄讀如翟謂畫搖翟之雉於衣謂三夫人及

侯伯夫人也。君命屈狄者君謂女君子男之妻也

彼后所命故云君命屈狄者屈闕也狄亦翟也直刻

雉形闕其采畫故云闕翟也。再命禕衣者再命謂

子男之卿禕當為鞠謂子男卿妻服鞠衣也。一命

禕衣者禕展也子男大夫一命其妻服展衣也。士

祿衣者謂子男之士不命其妻服祿衣鄭註士喪禮

祿之言緣黑衣裳以赤緣之。唯世始命於奠繭者

世婦謂天子二十七世婦以下也奠獻也獻繭謂世

婦及命婦人助蠶畢獻繭也凡夫尊於朝妻貴於室

皆得各服其命服今唯世婦及卿大夫之妻竝卑雖

已被命猶不得即服命服必又須經入助蠶蠶畢獻

繭繭多功大更須君親命之著服乃得服耳故云命

於奠繭。其他則皆從男子者其他謂后夫人九嬪

及五等諸侯之妻也其夫得命則其妻得命婦不

須奠繭之命故云皆從男子。禕讀至禕衣。正

義曰按鄭註內司服引爾雅釋鳥伊雉而南素質五

色皆備成章曰鞶江淮而南青質五色皆備成章曰

搖鄭又云王后之服刻繒為之形而采畫之綴於衣

以為文章禕衣畫鞶者繪翟畫搖者闕翟刻而不畫

從王祭先王則服禕衣祭先公則服揄翟祭舉小祀

則服闕翟鞠衣黃裳服也色如鞠塵服之以告桑展

衣以禮見王及賓客祿衣御日王之服闕翟亦搖翟

青禕衣玄鞠衣黃裳服也色如鞠塵服之以告桑展

服副副覆也所以覆首為之飾其遺象若今步錄矣

鞠衣首服編編列髮為之其遺象若今假紒矣展衣

祿衣首服次次第髮長短為之所謂髮髷若燕居之



時則亦祿衣纒筭總而已其六朝皆以素紵為裏故  
內司服陳六服之下云素紵鄭註云六服皆袍制以  
白紵為裏云夫人三夫人亦侯伯之夫人也皆以  
云王后禕衣則云夫大揄狄其文相次故以夫人為  
三夫人但王夫人與三公同對王為爵三公執璧與  
子男同則三夫人亦當與子男夫人同故鄭註司服  
疑而不定云三夫人其闕狄以下乎為兩解之也云  
王者之後夫人亦禕衣者以禮記每云君袞冕夫人  
副禕王若祭先公則降焉魯祭文王周公其夫亦  
上服也若祭先公則降焉魯祭文王周公其夫亦  
禕衣故明堂位云君袞冕立于阼夫人副禕立于房  
中是也○三寸至為袷○正義曰知三寸約帶組  
組之廣者以帶廣四寸此云三寸長齊於帶承上組  
約用組之下故知是組廣也云言其屈而重也者  
垂帶名紳之意申重也云空承約用組結者以此  
云三寸長齊于帶非發語之端明知有帶承次故以  
為空承約用組之下○君女至作稅○正義曰以  
禮君命其夫后命其婦則子男之妻不得受天子之

命故以為君謂女君是子男之妻受后之命或可女  
君謂后也命子男妻故云君命云此子男之夫人及  
其卿大夫士之妻命服也者以典命云子男之卿再  
命其大夫一命其士不命此云再命禕衣一命禮衣  
士祿衣又承闕狄下正與子男同故知據子男夫人  
及卿大夫士之妻也禕衣是王后之服故疑當為禕  
衣云子男之卿再命而妻鞠衣則鞠衣禮衣祿衣者  
諸侯之臣皆分為三等其妻以次受此服也者鄭為  
此言欲明諸侯臣之妻唯有三等之服云公之臣孤  
為上卿大夫次之士次之者以司服云孤緇冕而下  
卿大夫玄冕而下士皮弁而下此謂上公臣為三等  
云侯伯子男之臣卿為士大夫次之士次之者以此  
經再命鞠衣一命禮衣一命士祿衣一命大夫不命  
命子男之卿再命大夫一命士不命尚分為三等侯  
伯之卿三命大夫再命士一命是亦三等可知鄭云  
然也○奠猶至禭狄○正義曰凡獻物必先奠於  
地故云奠猶獻也云凡世婦以下蠶事畢獻繭乃食  
之者三夫人九嬪其位既尊不須獻繭自然得命也



世婦以下位卑因獻繭乃得命言以下則女御亦然經唯云世婦舉其貴者

凡侍於君紳垂足如履齊頤雷垂拱視下而聽上視帶

以及袷聽鄉任左○紳垂則磬折也齊裳下緝也袷

交領也○齊音咨本又作齋註同頤以支反雷力救反袷居業反鄉許亮反折之列反又市列反

篇末放此○緝七入反凡君召以三節二節以走一節以趨○節

所以明信輔君命也使使召臣急則持二緩則持一

周禮曰鎮圭以徵守其餘未開也今漢使者擁節○使

使上音史下色吏反鎮珍刃反○徐音珍守手又反漢使色吏反在官不俟屨在外不

俟車○趨君命也必有執授之者官謂朝廷治事處

也○慮反凡侍至俟車○正茂曰此一節論人臣

臣侍君法也凡者臣無貴賤皆然也○紳垂者紳大

帶也身直則帶倚磬折則帶垂足如履齊者齊裳下

緝也身折則裳前下緝委地故行則足恒如踐履裳

下也頤雷者雷屋簷身俯故頭臨前垂頤如屋雷○

垂拱者拱脊手也身俯則空手齊而下垂也○視下

而聽上者視高則教故下獨也聽上謂聽尊者語空

諦聽故仰頭而面嚮上以聽之也○視帶以及袷

視尊者之處也袷交領也視君之法○下不過帶高不

過袷故曲體云凡視上於面則教下於帶則憂是也

○聽鄉任左者此解聽立也○使云聽上及聽鄉任左

皆備君效使也○鄭註少儀曰左者尊右則坐者尊左

也侍君之時君坐故侍者在右是以聽鄉音以左為

禮記疏

卷之三十六

禮記疏



臣故趨也。庾氏云君召以三節者謂君召臣急則以二節緩則以一節。急緩不出於三節。不謂節盡於三也。○在官不候履在外不候車者急趨君召也。官朝廷治事處也。外謂其室及官府也。在官近不須車。故言履在外遠故云車。○周禮至擁節。○正義曰。世周禮典瑞文引之者證君召臣之節謂徵召守國諸侯以鎮圭召之云其餘未聞者謂召諸侯之外別召餘節未聞云。今漢使擁節者擁持也。漢時使人召節之也。

士於大夫不敢拜迎而拜送。禮不敵始來拜則士辟

也。辟音避下亦辟。士於尊者先拜進面答之拜則

走。士往見卿大夫卿大夫出迎答拜亦辟也。○士

至則走。○正義曰此一節明士於尊者之法。士於大夫不敢

迎而先拜大夫雖拜士則辟之而拜送者按儀禮鄉射鄉飲酒公食聘禮但是主人送賓者皆主人再拜賓不答拜鄭註云不答拜者禮有終故也。○士於尊者先拜者謂士往詣卿大夫即先於門外拜之也。進面士先於外拜拜竟乃進面親相見也。○答之拜則走者若大夫出迎而答拜於士則士走辟之也。

士於君所言大夫沒矣則稱諡若字名士與大夫言名

士字大夫。君所大夫存亦名。士於至大夫。○正

於君及大夫之所言羣臣之法。士於君所言大夫者謂士在君前與君言論及於大夫也。沒矣則稱諡若字者君前臣名若彼大夫生則士呼其名若彼大大已死沒而士於君前則稱彼諡無諡則稱字不呼其名敬貴故也。○名士者士賤雖已死而此生士與君言猶呼死士名也。○與大夫言名士字大夫者謂士與大夫言次論及他生大夫士之法也。士賤故呼之名大夫貴故呼之字也。若大夫士卒則字士



夫論大

於大夫所有公諱無私諱公諱若言語所辟先君之

名凡祭不諱廟中不諱謂祝嘏之辭中有先君之

名者也凡祭祭羣神廟中上不諱下○報古教學臨

文不諱為惑未知者為幼為起事同諱於大至不

曰此一節論諱與不諱之法○有公諱無私諱者謂

伯叔之諱耳若至親則不得言庾云謂士與大夫言

敬○凡祭不諱廟中不諱者謂祝嘏之辭中有先君

名者也凡祭祭羣神也謂社稷山川百神也祝嘏辭

中有先君之名不諱之也廟中上不諱下若有事於

祖則不諱文也有事於父則諱○教學臨文不諱

古之君子必佩玉比德焉君子士已上右徵角左宮

羽玉聲所中也徵角在右事也民也可以勞宮羽

在左君也物也宜逸○徵張里反註同趨以采齊

路門外之樂節至應門謂之趨齊當為楚齊之齊趨

七須反本又作趨齊依註行以肆夏登堂之樂節

作齊疾私反采齊詩篇各○還音旋本亦作折還中

周還中規反行也宜旋○還音旋本亦作折還中

矩曲行也宜方○折之進則揖之退則揚之然後

玉鏘鳴也揖之謂小俛見於前也揚之謂小仰見



於後也鏘聲貌。○鏘七羊反見賢遍反下同故君子在車則聞鏘

和之聲行則鳴佩玉是以非辟之心無自入也。○鏘

在衡和在式自由也。○辟本又作僻四亦反又婢亦反徐芳益反君在不

佩玉左結佩右設佩。○謂世子也出所處而君在焉

則去德佩而設事佩辟德而示即事也結其左者若

於事有未能也結者結其綬不使鳴焉居則設佩

謂所處而君不在焉朝則結佩○朝於君亦結左齊

則結結佩而爵離○結屈也結又屈之思神靈不在

事也爵釋者齊服玄端○齊制皆反註凡帶必有佩

玉唯喪否○喪主於哀去飾也凡謂天子以至士佩

玉有衝牙○居中央以前後觸也○衝昌容反君子無故

玉不去身君子於玉比德焉○故謂喪與災皆音茂

○音色天子佩白玉而玄組綬公侯佩山玄玉而朱組

綬大夫佩水蒼玉而純組綬世子佩瑜玉而綦組綬

士佩璠玕而緼組綬○王有山玄水蒼者視之文色

所似也綬者所以貫佩玉相承受者也純當為緼古

文緼字或作緼○旁才綦文雜色也緼赤黃○綬音受

○綬其反瑜羊朱反綦音其璠而竟反徐又孔子佩象



環五寸而綦組綬謙不比德亦不事也象有文理

者也環取可循而無窮古之至中矩。正義曰此

文解之。○比德至已上。正義曰按詩秦風云言

念君子溫其如玉是玉以此德按聘義云溫潤而澤

仁也續密以栗知也廉而不劓義也垂之如隊禮也

孚尹旁達信也是玉以此德也按下文云天子佩白

玉下至于是君子含士以上也。○玉聲至宜逸。

正義曰王聲所中也者謂所佩之玉中此徵也宮羽

之聲云事也民也可以勞者按樂記角為民徵為事

右廂是動作之方而佩徵角事則須作而成民則供

上役使故可勞而在右也云君他物也宜逸者按樂

記云宮為君羽為物今宮羽在左是無事之方君宜

靜而無為物宜積聚故在於左所以逸也。○路門

至之齊。○正義曰路寢門外至應門謂之趨於此趨

時歌采齊為節云齊當為楚齊之齊者按詩小雅有

楚茨之篇此作齊字故讀為楚茨之茨音同耳其義

則異。○登堂之樂節。正義曰路寢門內至堂

之行於行之時則歌肆夏之樂按爾雅釋宮云宮中

謂之時堂上謂之行堂下謂之步門外謂之趨中庭

謂之走大路謂之奔此對文耳若趨於大寢之中趨

之行門外謂之趨鄭註樂云行於大寢之中趨

謂於朝廷然則王出既服至於大寢西階之前反降於

客王如有車出之事登車於大寢西階之前反降於

作階之前尚書傳曰天子將出撞黃鐘之鐘右五鐘

昔應入則撞蕤賓之鐘左五鐘皆應是也。○反行

也宜圖。○正義曰反行謂到行反而行假令從北

南或從南嚮北。○曲行也。方。○正義曰曲行

屈曲而行假令從北嚮南行曲折而東嚮也。○進

至鳴也。○辨俯也。若行前道則身恒小俯俛也。○退

則揚之者揚仰也。○卻退還行則身微仰也。○然後

鑄自擊也者若進俯退仰則然後佩離身而直行搖動

○正義曰見於前者謂佩帶前垂而見之見於後者



謂佩嚮後垂而見也。○是以非辟之心無自入也。○非類邪詩以  
君子恒聞鸞和佩玉之正聲自也。○是以非類邪詩以  
之心無由入就身也。○鸞在衡和在式。○正聲曰鸞。○正聲曰鸞。  
鸞在衡和在式。韓詩外傳文也。若鄭康成之意。此謂  
平常所乘之車也。若田獵之車。則鸞在馬。鸞也。故詩  
秦詩云。置鸞於鑣。異於乘車。鄭於秦詩。既已明言。故  
於毛詩傳云。在軾曰和。在鑣曰鸞。鄭不復見毛也。又  
於商頌箋云。鸞在鑣。同毛氏之說。亦不復具言。以秦  
詩箋已明言故也。○君在至設佩。○謂世子出所處  
而與君同在一處。則不敢佩玉。玉以表德。去之示已  
無德也。○左結佩者。佩亦玉。佩既不以表德。去之示已  
也。鄭云。結者。結其綬。不使鳴也。賀云。事佩綬。且左佩  
今云。結綬。使不鳴。則猶在佩玉也。○右設佩者。結左  
邊玉。佩而設右邊事。佩是木燧。大觶之屬。○  
謂世至鳴也。○正義曰。知謂世子也。者。以臣之對君  
則恒佩玉。故下云。君子無故。玉不去身。前文云。然後  
玉鏘鳴也。是以之去。則君儀飾當佩玉。今云。君  
在不佩玉。故知非以下云。世子佩瑜玉。是以知世子

也。云出所處而君在也者。以下文朝則結佩。謂朝時  
則此君在非朝處也。云去德佩者。謂結玉佩。不使鳴  
非謂全去也。云而設事佩者。大觶木燧之屬也。云辟  
德而示卽事也。者。以辟德不敢當。故去德佩而示有  
勞役之事。以奉於上。故設事佩也。目朝則結佩。朝結  
佩及設佩。亦皆謂世子。○齊則結佩。結佩此謂總包。凡  
應佩玉之人。非唯世子。結佩。結佩也。謂結其綬。而  
又屈上之也。○而爵鞞者。謂士玄端。齊故爵鞞。常為鞞  
也。而熊氏皇氏。竝謂諸侯以下。皆以玄端。齊而以鞞  
韋為鞞。同士禮。以其齊。故不用朱鞞。素鞞也。義或然  
也。○佩玉有銜牙。凡佩玉。必上繫於銜。下垂二道。穿  
以蠙珠。下端。前後以縣於璜。中央。下端。縣以銜牙。動  
則銜牙。前後。獨璜。而為聲。所懸之玉。其形似牙。故曰  
銜牙。皇氏謂銜居中央。牙是外。時兩邊之璜。以銜牙  
為二物。若如皇氏說。鄭何得云。牙居中央。以為前後  
獨也。○玉有至赤黃。○正義曰。玉有山。玄水。蒼。考  
虎之文。色所似也。者。下色似山之玄。而雜有文。似水  
之蒼。而雜有文。故云。文色所似。似似尊者。玉色純。公



以下玉色漸雜而世子及士唯論玉質不明玉色則  
 王色不定也。琮是玉之美也。故世子佩之承上天  
 諸侯則世子天子諸侯之子也。然諸侯之世子雖  
 瑜玉亦應降殺天子世子也。瑞琕石次玉者。賤故  
 佩之云。純當為緇。鄭以經云。玄組朱組者。是色則  
 亦是色也。故讀純為緇。鄭讀純為緇。其例有異。若  
 文。緇帛義分明而色不見者。即讀純為緇。媒氏云。純  
 帛不過伍兩。以有帛字。故純為緇。祭統云。后夫人  
 事以供純服。以其供蠶絲。義分明。故讀純為緇。論語  
 云。麻冕禮也。今也純。儉稱古用麻。今用純。則緇可知。  
 也以色不見。故讀純為緇。若色見而緇不見。則不  
 純。字以義為緇。昏禮。女次純衣。註云。純衣。緇衣。如此  
 之類。是也。云。綦文。雜色也。者。顧命。四人綦弁。云。綦青  
 黑色。鄭風。編衣。綦巾。註云。綦蒼文。色是綦。為雜色。又  
 說文云。綦蒼艾是雜色也。孔子佩象環。五色而綦  
 領。綬。孔子以象牙為環。廣五寸。以綦組為綬也。所  
 以然者。失魯司寇。故謙不復佩德佩。及事佩示已無  
 德事也。佩象環者。象牙有文理。言已有文章也。而為

環者示已文教。所備環無窮也。五寸法五行也。言文教成人如五行成物也。

**童子之節也。緇布衣。錦緣。錦紳。并紐。錦束髮。皆朱錦也。**

**童子未冠之稱也。冠禮曰。將冠者采衣。紵也。**

**肆東及帶勤者有事則收**

**之走則擁之。肆讀為肆。肆餘也。餘束約組之餘紐**

**也。勤謂執勞辱之事也。此亦亂脫在。是宜承無箴功**

**以肆音肆。童子不裘不帛。不履絢。無總服。聽事不麻**

**無事則立。主人之北。南面見先生。從人而入。皆為**

**幼小不備禮也。雖不服總。猶免深衣。無麻。往給事也。**



裘帛溫傷壯氣也。紉屨頭飾也。反。少詩照反。見賢通

同免。童子至而入。正義曰：此一節論童子之儀。音問。唯。有。肆。束。及。帶。一。經。鄭。云。闕。脫。廁。在。其。間。宜。承。上。無。歲。功。之。下。今。先。釋。之。後。論。童。子。之。事。肆。束。及。帶。者。肆。餘。也。謂。紉。束。帶。之。餘。組。及。帶。之。垂。者。若。身。無。勤。勞。之。事。當。有。事。之。時。則。收。斂。之。謂。其。事。之。切。迫。身。須。趨。走。則。攤。抱。之。收。謂。斂。持。在。手。攤。謂。抱。之。於。懷。也。童子之節也。者。謂。童。稚。之。子。未。成。人。之。禮。節。也。縹。布。者。謂。用。縹。布。為。衣。尚。質。故。也。縹。緣。錦。神。并。之。縹。皆。用。錦。也。錦。束。髮。者。以。錦。為。總。而。束。髮。也。皆。朱。錦。也。者。言。童。子。所。用。之。錦。皆。用。朱。色。之。錦。童。子。尚。華。示。將。成。人。有。文。德。故。皆。用。錦。示。一。文。一。質。之。義。也。童子不裘不帛者。為。大。溫。傷。壯。氣。也。不。屨。紉。者。紉。屨。之。飾。也。未。成。人。不。盡。飾。為。節。也。無。總。服。者。童子。惟。當。室。與。族。人。為。禮。有。恩。相。接。之。義。欲。遂。服。本。服。之。總。耳。若。不。當。室。則。情。不。能。至。總。故。不。服。也。聽。

事不麻者。鄭註云：雖有服。猶免深衣無麻。給事也。然鄭意是言童子雖不總。猶著免深衣無麻。以給事。總喪使役也。王云：聽事不麻也。使謂此云無麻。謂不當室也。按問喪及鄭註之意。皆以童子不當室。則無免而此註云猶免者。崔氏熊氏竝云：不當室而免者。謂未成服而來也。問喪云：不當室不免者。謂據成服之後也。無事則立主人之北。南面者。主人喪主也。此童子來聽使。若有事。則使之若無事。時在旁。謂在主人之北。南面而立。見先生從人而入者。先生師也。童子不能獨為禮。若往見師。則隨成人而入也。雖不服總。猶免深衣。正義曰：知猶免深衣者。以經但云無總。服是。但不著總。服耳。猶同初著深衣也。知免者。以問喪云：免者不冠者之服。故知未成服童子。雖不當室。猶著免也。

侍食於先生。異爵者。後祭先飯。謙也。飯。扶。客祭主人辭曰：不足祭也。祭者盛主人之飯也。客祭主人。



辭以疏○發音養者美主人之食也疏之言籩也○發音  
同主人自致其醬則客自徹之○敬主人也徹奠于  
序端一室之人非賓客一人徹○同事合居者也賓  
客則各徹其饌也壹食之人一人徹○壹猶聚也為  
赴事聚食也凡燕食婦人不徹○婦人質不備禮  
侍食至不徹○正義曰此一節論侍食及徹饌之節  
侍食於先生及異爵者此謂凡成人禮異爵謂尊於  
已也○後祭先飯者此饌不為已故後祭而先飯者  
示為尊者嘗食也○客祭者盛主人之饌具故祭之  
主人辭曰不足祭也者凡主人於客悉皆然也祭是  
盛主人之饌也故主人致辭云疏食不足備禮也○  
客饗者若食竟作三飯○飯饗也主人辭以疏者疏也  
食是已○飽猶食美故主人見客饗而致辭云

食傷客不足致飽若欲使更食然也○主人自置其  
饌則客自徹之者主人敬客則自置其饌則客宜報  
敬故自徹之曲禮曰主人親饋是也一室之人非賓  
客一人徹者謂同事而合居一室若賓客則各徹其  
饌今合居既無的賓主故必少者一人徹饌也○壹  
食之人一人徹者壹猶聚也謂暫為赴事壹聚其食  
共食竟則亦不人人徹亦推一人徹也○凡燕食婦  
人不徹者婦人質不備禮也緣男子有徹義故明婦  
人禮也

食棗桃李弗致于核○核行瓜祭上環食中棄  
所操○上環頭付也搯○搯七力反付本又作凡食果  
實者後君子○陰陽所成非人事也後胡火孰者  
先君子○備火齊不得也先悉○先悉為反有慶非君賜



不賀唯君賜為榮也有憂者此下絕亡非其句

也勤者有事則收之走則擁之此補脫重奪直重

用反又食棗至擁之正義曰此一節明食果實

也。瓜祭上環者食瓜亦祭先也環者橫斷形如環

也。斷則有上下環也。上環是壺間下環是脫華處也

祭時取上環祭之也。食中者用上環將祭而食中

也。棄所操者操謂手所持者棄之不食付切謂切

瓜頭切去意此庶人法也。凡食果食者後君子者

孔子食於季氏不辭不食肉而食以其待已及僕非

禮也孔子至而食正義曰凡客將食與辭而孔

肉而食者凡禮食先食裁次食敬乃至肩至肩則

乃食孔子在季氏索食不食肉而仍為飧者是季氏

饌失禮故也

君賜車馬乘以拜賜衣服服以拜敬君惠也賜君未

有命弗敢即乘服也謂卿大夫受賜於天子者歸

必致於其君君有命乃服之君賜稽首據掌致諸地

致首於地據掌以左手覆按右手也覆芳酒肉

之賜弗再拜輕也受重賜者拜受又拜於其室也

凡賜君子與小人不同日慎於尊卑作順賜君



至同日。正義曰：此一節論受君賜之法。○君賜車馬，乘以拜賜。衣服，服以拜者，謂受君賜之法。○君賜至，則拜至。明日更乘服，所賜往至君所，又拜敬重君恩故也。○賜君未命，弗敢即乘服也。○君命與之，則臣乃乘服。不敢即乘服，當歸國獻其君。君命與之，則臣乃乘服。耳若君未有命，則不敢乘服也。○君賜者，明受君賜，拜謝之法也。○稽首者，頭至地也。○據掌者，據按也。謂卻右手而覆左首，按於右手之上也。致諸地者，致至也。謂頭及手俱至地。左手按於右手之上，至地也。○酒肉之賜，弗再拜者，亦謂君賜也。再，猶重也。酒肉輕，但初賜至時，則拜至。明日不重往拜也。○凡賜君子，與小人不同日者，凡於君子，小人也。不同日者，慎尊卑之禮也。

凡於君大夫使宰士親皆再拜稽首送之。○**饋**也。膳

於君有葷桃茹於大夫去茹於士去葷皆造於膳宰

**膳**，美食也。葷，桃茹，辟凶邪也。大夫用葷，桃士桃而

已葷，薑及辛菜也。茹，葵蒂也。造於膳宰，既致命而授之。葷，或作蕪。○葷，許云反。註蕪同。茹音列。又音例。去邪，假髮反。葵，吐敢反。郭璞云：烏藟也。○**大夫不親拜為**

**君之答已也**。○**饋**，不敢變動至尊。○為于偽反。○**饋**，凡獻

也。○正義曰：此一節論臣獻君之物及饋膳於尊者之義。○凡獻於君者，凡於大夫士也。謂大夫士有食獻君法也。○大夫饋宰者，大夫尊，恐君拜已之獻，故不自往而使已膳宰往獻也。○士親者，以士賤不嫌君拜，故身自親送也。○昔再拜稽首送之者，雖大夫使人初於家亦自拜送，而宰將命及士自送至於君門，付小臣之時，宰及士皆再拜而送之也。○膳於君有葷桃茹者，美食曰膳。謂天子諸侯之臣獻孰食於



若法也恐邪氣干犯故用辟凶邪之物覆之葦為簞  
之屬也桃桃枝也蒟蒻蒂也○於大夫去蒟者謂大  
夫之臣以食獻大夫降於正君除去蒟餘有葦與桃  
也○於士去葦者謂士之臣吏以食獻士也又去葦  
唯餘桃耳○皆造於膳宰者皆嘗於君大夫士也造  
至也膳宰主飲食官也獻熟食者造醬齊以致命致  
一命竟而以所獻之食悉付主人之食官也○大夫不  
親拜為君之答已也者解大夫所以不自獻義也自  
獻則屈動君答拜已也故不親也

大夫拜賜而退士待諾而退又拜弗答拜謂小臣受大  
夫之拜復以入告大夫拜便辟也復扶又反下不  
尊者復同辟音避下辟大夫親賜士士拜受又拜於其室衣服弗服以  
拜異於君恩也拜受又就拜於其家是所謂再拜

也敵者不在拜於其室謂來賜時不見也見則不

復往也敵本又作適音秋凡於尊者有獻而弗敢以聞此

謂獻辭也少儀曰君將適他臣若致金玉貨貝於君

則曰致馬資於有司是其類也士於大夫不承賀下

大夫於上大夫承賀承受也士有慶事不聽大夫

親來賀已不敢變動尊也聽天親在行禮於人稱

父人或賜之則稱父拜之事統於尊大夫至拜

曰此一節明尊卑受賜拜謝之禮各隨文解之○大  
夫拜賜而退者大夫往拜至於門外告君之小臣小  
臣受其辭人以白君小臣亦入大夫乃拜之拜竟則  
退不待白報恐君召進答已故也士待諾而退者君  
及古制



承言政  
不拜士士故於外拜拜竟又待小臣傳君之報諾出  
以退。又拜者小臣傳君諾出賜士又拜君之諾報  
也。弗答拜者謂君不答士拜也。大夫親賜士士  
拜受又拜於其室者初亦即拜受又往彼家拜也。  
其服弗服以拜者得君賜服以拜大夫輕故不服  
其所賜而往拜之也。謂再拜也者前云酒肉之賜弗再拜此非酒肉賜故  
再拜也。敵者不在拜於其室。其室敵者之家也  
敵者相獻若當時主人在則主人拜受不復往彼家  
拜也。若獻時主人在則論語云朋友之饋非祭肉雖  
家拜謝獻也。若朋友則論語云朋友之饋非祭肉雖  
車馬不拜也。凡於尊者有獻而弗敢以聞者。凡  
謂賤者也。謂臣有獻於君士有獻於大夫也。不敢以  
聞者謂有物以獻尊者其辭不敏云獻聞於尊者但  
當云致馬資於有司及贈從者之屬也。此謂至  
類也。正義曰引少儀者證不敢聞也。他國也君  
或朝天子或往朝諸侯若臣有金玉貨貝物獻君當  
但云致馬資於有司不敢言獻君也。言君尊恒足應

無所乏故也。士大夫不承賀者承受也不受也  
者謂士有慶事不聽大夫親來賀已不敢變動尊者  
故也。下大夫於大夫承賀者尊卑近故受也

禮不盛服不充。禮盛者服充大事不崇曲敬故大裘

不裼乘路車不式。謂祭天也。尚禮王祀昊天上帝

則服大裘而冕乘玉路或曰乘兵車不式。禮不至

正義曰此一節明禮盛者不崇小敬。禮不盛服不  
充者充猶襲也。服襲是充美於內唯盛禮乃然也。故  
聘及執玉龜皆襲是為盛禮故也。故大裘不裼者證  
禮盛服充時也。郊禮為服大裘則無別衣裼之是不  
見美也。乘路車不式者路車謂玉路郊天車也不  
式謂乘車從門闕過不式亦是禮盛不為曲敬之例  
也。



父命呼唯而不諾手執業則愛之食在口則吐之走而

不趨○唯于癸反親老出不易方復不過時

**國**不可以憂父母也易方為其不信已所處也復反

也親瘠色容不盛此孝子之疏節也**國**言非至孝也

瘠病也王季有疾文王色憂行不能正履○瘠才

沒而不能讀父之書手澤存焉爾母沒而杯圈不能

飲焉口澤之氣存焉爾**國**孝子見親之器物哀惻不

忍用也**國**屈木所為謂厄匱之屬○國起權反註同

**國**父命呼者父召子也命謂遣人呼非謂自喚也禮

云為父命所呼也唯而不諾者應之以唯而不

諾唯恭於諾也手執業則投之食在口則吐之者急

趨父命故投業吐食也走而不趨者趨疾趨也但

急走往而不暇疾趨也親老出不易方者方常也

也○復不趨時者復還也假且啓云日中還不得還

也此云老者若親未老子出或苟有疑則亦許易方

也者謂也而論語云父母在不遠遊遊必有方亦當謂

者謂親之病孝子當憂慈危懼行不能正履也今親

病唯色容不充然而已不能顯顯憂慈危懼此乃是

孝子蔬簡之節言孝心不篤也○父沒而不能讀父

之書手澤存焉爾者此孝子之情父沒之後而不忍

讀父之書謂其書有父平生所持手之潤澤存焉

故不忍讀也○何沒而杯圈不能飲焉口澤之氣存

焉爾者言孝子母沒之後母之杯圈不忍用之飲焉



不能者謂不能忍為此事書是男子之所有

君入門介拂闈大夫中楨與闈之間士介拂楨

兩君相見也楨門楔也君入必中門上介夾闈大夫

介士介雁行於後示不相沿也君若迎聘客擯者亦

然○介音界下及註同闈魚列反門楸也楨直衡反

反沿悅賓入不中門不履闈

聘客也闈門限○闈音域又泥域反公事自闈西

事自闈東觀面也○節明兩君朝聘卿大夫入門

之闈各依文解之○君入門者此一經明朝法也入

闈闈遠故拂楨闈謂門之中央所豎短木也楨謂門之

兩旁長木所謂門楔也介者副也○此謂至亦然

於後示不相沿也者肸行參差節級崔氏皇氏竝云

君必中門者謂當楨闈之中主君在闈東賓在闈西

主君上擯在君之後稍近西而拂闈賓之上介在賓

之後稍近東而拂闈大夫稍介各當君後在楨闈之

中央義或當然今依用之○賓入不中門不履闈者

謂不當闈西楨闈之中央也而稍東近闈也○不履

闈者闈門限是不履闈門限之上以言賓入不中門

故註云謂聘客也○公事自闈西者謂行聘享之禮

聘享是奉君命而行故謂之公事自闈西用賓禮也

○私事自闈東者謂私覲私面非行君命故謂之私

事自闈東者從臣也

示將為主君之位也



君與尸行接武尊者尚徐路半迹大夫繼武報反

迹相及也士中武迹間容迹徐趨皆用是君

大夫士之徐行也皆如與尸之行迹也疾趨則欲發

而手足毋移疾趨謂直行也疏數自若發謂起履

也移之言靡匪也毋移欲其直且正欲或為數毋

音無下如字數色角反下同匪羊爾反圈豚行不舉足齊如流圈轉

也豚之言若有所循不舉足曳踵則衣之齊如水之

流矣孔子執圭則然此徐趨也圈舉遠反又去阮

同大本反徐徒困反註同齊如反註同豚木又作豕席上亦然尊處亦

尚徐也慮反端行端行如矢并行刻刻起屨此

疾趨也端直也顛或為遺也顛雷上音夷下力救

漸反字林因冉反執龜玉舉前曳踵躡躡如也著

徐趨之事縮縮色六反君與至如也正義曰

趨之儀。君與尸行接武者明貴賤與尸行步廣狹

不同也。君天子諸侯也。武迹也。接武者二足相躡每

踏於半未得各自成迹。故云接武也。尊者舒遲。故君

及尸並步遲狹。大夫繼武者謂大夫與其尸行時

繼武者謂兩足迹相接繼也。大夫漸舉故與尸行步

稍廣速也。士中武者謂士與其尸行也。中猶間也

每徒足間容一足。進乃躡之。士極舉故及尸行步

極廣也。徐趨皆用是者。徐趨皆遲行也。皆於君大

夫士也。是此也。言皆用此與尸行步之節。疾趨則



既無所執持而欲履頭恒起無復繼接之異其遊或  
疏或數自若尋常故註云疎數自若貴賤同然也○  
而手足毋移者移謂靡匝搖動也雖屢恒欲起而手  
足猶宜直正不得邪低靡匝搖動也○圈豚行者此  
釋上徐趨之形也圈轉也豚猶也言徐趨法曳轉足  
循地而行也○不舉足者謂足不離地○齊如流者  
齊裳下緝也足既不舉身又俯折則裳下委地曳足  
如水流狀也○席上亦然者然如是也言在席上未  
坐其行之時亦如是圈豚行齊如流也○端行謂直身而行  
如矢者此一經覆上疾趨之節也端行謂直身而行  
也願霽者行既疾身乃小折而頭直俯臨前頤如屋  
霽之垂也○如矢者矢箭也身趨前進不邪如箭也  
○弁行者弁急也既是疾趨宜急行也○刻刻起屣  
者刻刻身起貌也急行欲速而身屣屣也○執龜  
玉舉前曳踵踳踳如也者此一經論徐趨之事言執  
龜玉之時有此徐趨也○與前曳踵者踳踳足後跟  
也謂將行之時初舉足前後曳足跟行不  
踳地踳踳如也言舉足狹數踳踳如也

凡行容惕惕惕惕直疾貌也凡行謂道路也惕音傷又音

陽直而疾也廟中齊齊恭慤貌也○齊才兮反朝廷濟

濟翔翔莊敬貌也○濟徐子禮反有威儀凡行

惕廟中齊齊朝廷濟濟翔翔○正義曰此一節明道

路廟中朝廷行步之法○凡行容惕惕者惕惕直而

疾貌也道路雖速疾又不忘於直故其容直而疾也

○朝中齊齊者齊齊自收持嚴正之貌也以對神不

敢舒散故貌恭慤齊齊然○朝廷濟濟翔翔者濟濟

有威儀矜莊也翔翔行而張拱也並朝廷所須也

君子之容舒遲見所尊者齊遫謙慤貌也邀猶蹙蹙

也○齊邀一音吝又則音反足容重舉欲遲也手

容恭高且正也目容端不睥視也口容計反



止不妄動也聲容靜不噦效也。噦於厥反。頭效苦大反。

容直不傾顧也氣容肅似不息也立容德如

有予也德如字得也徐音置色容莊勃如戰色坐如尸如

尸居神位敬慎也燕居告温温告謂教使也詩云

温温恭人君子至温温正義曰此一節明君子

容舒遲者舒遲閑雅也見所尊者齊邀者君子雖

尋常舒持若見所尊之人則齊邀齊謂齊齊也邀謂

是齊邀為謙敬之貌皇氏云齊為裳下緝邀謂蹙斂

見所尊者人自俯下身裳下蹙斂則齊蹙是裳之體

註何得云謙蹙貌也皇氏說非也目容端者目宜端

正不邪睞而視之立容德者德得也立則若折如

人授物與已已受得之形也賀云德有所施與之名

也立時身形小俯嚮前如授物與人時也故註云如

有予也會前兩註也。色容莊者欲常矜莊勃如戰

色不乍變動也。燕居告温温者燕居謂私燕所居

也色尚和善教人使人之時唯須温温不欲嚴慄。

詩云温温恭人正義曰此凡祭容貌顏色如見所祭者如覩其人在此。覩丁

凡祭至祭者正義曰此一節明祭之時也凡祭

謂諸祭也容貌顏色如見所祭者容貌恭敬顏色

温和人謂祭如在也

喪容纍纍羸憊貌也。纍良追反羸力色容顛顛顛

憂思貌也顛字又作顛視容矍矍矍矍梅梅不

審貌也視容又作目容矍矍言容訥訥聲氣微也



○藹古喪容至藹藹。正義曰此一節論居喪容

典反。瘦瘠景然。○色容頹頹者顏色憂思頹頹然不舒

暢也。○視容瞿瞿者瞿瞿驚遽之貌。梅猶微

微謂微昧也。孝子在喪所視不審故瞿瞿。梅猶然

○言容藹藹者藹藹猶縣縣聲氣微細藹藹然

**戎容暨暨**。果毅貌也。記反。賢其言容。詒詒。教令嚴也。

格反。○詒五**色容厲肅**。儀形貌也。視容清明。察於事

也。○視如字。徐市志反。**立容辨卑無調**。辨讀為貶自貶卑謂

工磨折也。調為傾身以自下也。林。貶音方。反。調音詒

舊又音鹽。註同。自下戶嫁反。**頭頸必中**。頭容直。山立。不搖動

**也時行**。時而後行也。詩云威儀孔時。盛氣顛實揚

**休**。顛讀為圓揚。讀為陽聲之誤也。盛身中之氣使

之圓滿其息若陽氣之體物也。為圓音田。玉色。色不變也。

者謂教令嚴猛也。軍旅行教令宜嚴猛也。○色容厲

肅者厲嚴也。肅威也。軍中顏色尚威嚴也。以義斷割

使義形貌故嚴威也。○視容清明者謂瞻視之容須

清察明審。○立容辨卑者謂在軍中立之形容常貶

損卑退磨折恭敬不得驕放。忽略士卒。毋調者軍中

尚威武。雖自貶退當有威可畏。無得過為調曲。以馬

下於人。○頭頤必中者頭容直不低。過也。○山立者

若住立則疑如山之固不搖動也。樂記云。總于而山

立不動搖也。○時行者觀時而行也。○盛氣顛實揚

休者顛實也。實滿也。揚陽也。休養也。言軍士宜怒其

氣。寒滿身中。使氣息出外。咆勃如盛陽之氣。生養萬

物也。○玉色者軍尚嚴肅。故色不變動。常使如玉也。

已先

三十四



凡自稱天子曰予一人謙自別於人而已

伯曰天子之力臣伯上公九命分陝者

侯之於天子曰某土之守臣某其在邊邑曰某屏之

臣某其於敵以下曰寡人小國之君曰孤擯者亦曰

孤邊邑謂九州之外大國之君自稱曰寡人擯者

曰寡君又反

天子以下至士自稱及擯者皆稱

曲禮下云天子曰余一人予余不同者鄭註曲禮云

曲禮註云擯者辭則天子與臣下言及遣擯者皆稱

白謙退言與餘人無異若臣下稱一人則謂率上之

內唯有此一人尊之也

云天子之吏不同者此謂自稱謂身自稱於諸侯也

言已是天子運力之臣曲禮所云謂二伯猶於天子

曰天子之吏鄭註曲禮云擯者辭以此不同也皇氏

云所以不同者殷周之異不願經文繆為異說其義

非也諸侯至曰孤明諸侯自稱之號諸侯之於

天子曰某土之守臣某者謂諸侯身對天子自稱

故上文總以自稱冠之若諸侯上介致辭於天子之

擯者亦當然也其天子之擯告天子則曰臣某侯某

故曲禮云諸侯之於天子曰臣某侯某鄭註曲禮謂

齊夫承命告天子辭也其在邊邑曰某屏之臣某

者謂在九州之外邊鄙之邑自稱於天子云某屏之

臣某若使上介告天子之擯亦當然其天子之擯告

天子則曰臣某子某男某故曲禮云某在東夷北狄

西戎南蠻雖大曰子註云入天子之國曰子男者亦

曰男是也此與曲禮不同者亦以自稱及擯者不同

皇氏皆以為殷周之異其義非也其於敵以下通及

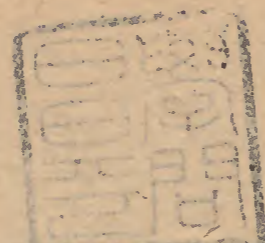
寡人者謂諸侯於敵以下自稱寡人言以下通及







老雖以擯爲文其質謂介接主君之時辭亦當然  
介通也下大夫自名者謂對已君稱名而已不敢  
下臣卑遠於卿也○擯者曰寡大夫者謂下大夫  
使設擯者以待主國此擯者稱下大夫云寡大夫  
敢稱寡君之老○世子自名者謂對已國之君稱  
某○正義曰擯者之辭主謂見他國君則使出使  
臣在客曰介當云介而云擯者謂出使他國在於  
館主國致禮已爲主人故稱擯也且擯介散文則  
也云下大夫自名於他國君曰外臣某者如鄭此  
則下大夫自名爲對已君也則經云上大夫曰下  
亦對已君也故熊氏以爲皆對已君而皇氏云對  
國君違鄭註意其義非也○公子曰臣孽稱臣謂  
已君也若對他國當云外臣註從楫者楫是樹生  
餘故盤庚云若顛木之有山孽是也○士曰至外  
○遽是促遽士位卑給車馬役使故稱傳遽亦爲  
已君也皇氏以爲對他國若其義亦通○於大夫曰  
外私者凡大夫家臣稱私此士既不與大夫爲臣



對大夫稱口外私○士臣至私人○正義曰此下  
文云大夫私事使私人擯則稱名故知大夫之臣曰  
私人也○大夫至稱名○大夫私事使者謂非正聘  
之禮謂以君之私事而出使○私人擯則稱名者謂  
以已之屬臣爲擯相雖是上大夫及下大夫擯者則  
皆稱大夫之名以其非公事正聘故降而稱名也○  
若魯至之類○正義曰按成二年晉及魯衛伐齊  
使齊人歸魯汶陽之田至成八年齊人服晉晉侯使  
韓穿來言汶陽之田歸之于齊云之類若已師告  
繹故云之類○公事至賓也○前經明大夫以君之  
私事出使此經明大夫以國之公事出聘及私問也  
公士擯者謂正聘之時則用公家之事爲擯不用私  
人也則曰寡大夫寡君之老若小聘使下大夫擯  
者則稱下大夫曰寡君之老○大夫有所往必與公  
士爲擯也○大夫曰寡君之老○大夫有所往必與公  
士爲擯也○言大夫正聘者有所往之適之時必與公  
士爲賓賓○言使公士作介也○大聘至大夫○正義曰

已索

卷之三十一

七







