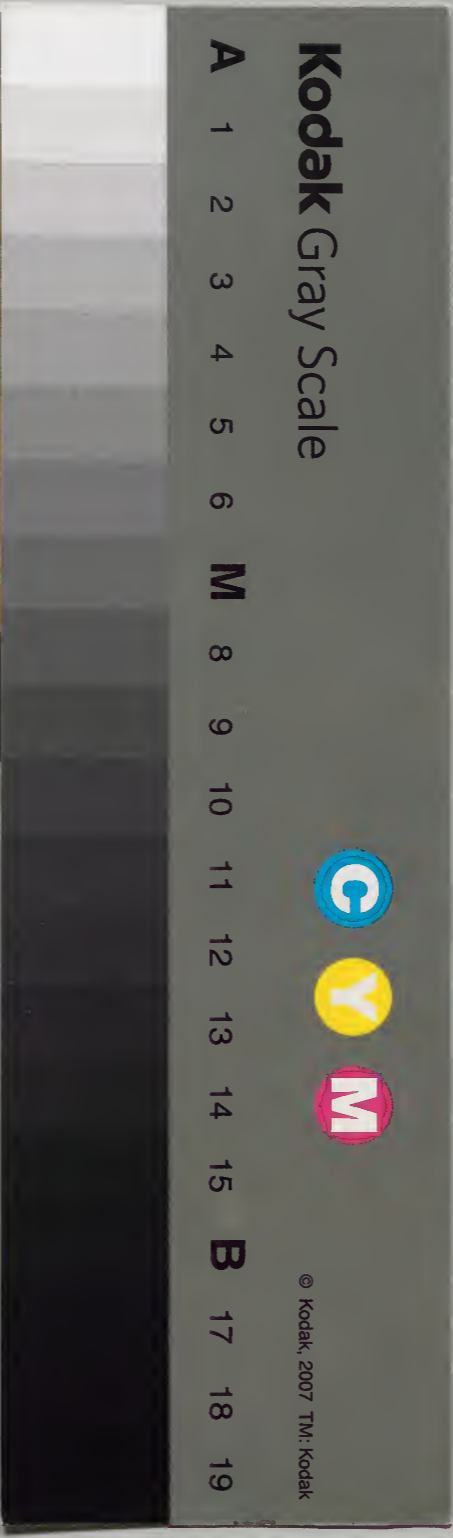
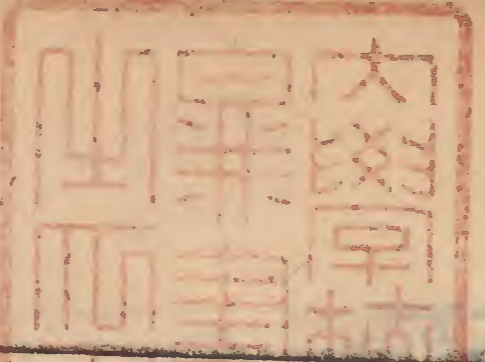


漢書門			
類	號	函	架
五	一	四	三
九	二	一	七

內閣文庫			
漢	書	類	號
五	一	三	五
九	二	一	七

內閣文庫			
番號	漢	5015	
冊數	30 ( 13 )		
函號	279	51	





地理志第八下

前漢書二十八卷在李

武都郡

武帝元鼎六年置莽曰樂平應劭曰故白馬氏羌

戶五萬二千八百七

武都

十六口二十三萬五千五百六十○縣九

武都

氏道水一名焉過江夏謂之夏水入江天池大澤在上

祿

故道

善治

河池

泉街水南至沮入漢行五百二十

云一名仇池

平樂道

沮

沮水出東狼谷南至沙羨南

川師古曰沮音

嘉陵道

循成道

下辨道

莽曰

隴西郡

秦置莽曰厭戎應劭曰有隴坻在其西也師古

故曰隴西坻音

戶五萬三千九百六十四口二十三萬

六千八百二十四

有鐵官

○縣十一

狄道

白石山在東莽曰操

崇禎三年春

行

一

虜師古曰其地有**上邽**應劭曰史記故邽戎**安故**氏

道種名也氏之所居故曰氏道氏音丁奚反養音弋向

反字本作**首陽**禹貢鳥鼠同穴山在西南渭水所出東

里雍**予道**德道**大夏**順夏**羌道**羌水出塞外南至陰平

州崑**予道**德道**大夏**順夏**羌道**羌水出塞外南至陰平

羌水出羌中參谷**襄武**相桓**臨洮**洮水出西羌中北至

頃山在縣西南都尉治也師古曰**西**禹貢嶓冢山西

洮音吐高反拖讀曰虜頃讀曰傾

漢白水東南至江州入江過郡四

行二千七百六十里莽曰西治

**金城郡**昭帝始元六年置莽曰西海應劭曰初築城得

云以郡在京師西故**戶三萬八千四百七十四萬**

謂金城西方之行

**九千六百四十八〇縣十三 允吾**烏亭逆水出參街

谷東至枹陽入湟

莽曰修遠應劭曰**浩疊**浩疊水出西塞外東至允吾入湟

曰允吾音鈔牙

師古曰浩音誥浩水名也疊者水流峽山岸深若門也

詩大雅曰鳧鷖在壘亦其義也今俗呼此水為閼門河

蓋疾言之浩為**令居**澗水出西北塞外至縣西南入鄭

閼耳湟音皇

古曰令**枝陽**金城莽曰**榆中**枹罕應劭曰枹罕羌

音零

師古曰讀曰虜本枹**白石**離水出西塞外東至枹罕入

鼓字也其字從水

在**河關**積石山在西南羌中河水行塞外東北入塞

東至允吾入河西有須抵池有弱水昆侖山祠莽曰鹽

羌西北至塞外有西王母石室僊海鹽池北則湟水所出

東至允吾入河西有須抵池有弱水昆侖山祠莽曰鹽

即獻王莽地為西海郡者也

**天水郡**武帝元鼎三年置莽曰填戎明帝改曰漢陽師

古曰秦州地記云郡前湖水冬夏無增減因以

崇禎三年春

前漢志八

二

竹真反

戶六萬三百七十口二十六萬一千三百四

十八○縣十六 平襄 莽曰平相師古曰關

邑道 莽曰填 望垣 莽曰望亭 罕开 本破罕开之音羌反師古曰

此因以 縣諸道 阿陽 略陽道 冀 禹貢朱圉山在

日冀治師古曰續漢郡國志云 勇士 屬國都尉治滿福

即今土俗呼為健士者也隋室 成紀 清水 莽曰德師古曰

之初避皇太子諱因而遂改 隴 師古曰今呼 隴道 騎都尉治密艾亭應

武威郡 故匈奴休屠王地武帝 戶萬七千五百八十二

口七萬六千四百一十九○縣十 姑臧 南山山谷水所

入海行七 張掖 武威 休屠澤在東北古 休屠 莽曰晏

百九十里 張掖 武威 文以為豬埜澤

治熊水障北部 楛次 莽曰楛德孟康曰楛音子鸞鳥

樸剗 莽曰數唐孟 媼圍 蒼松 南山松水所出北至

反兩山之問也松陝名 宣威

張掖郡 故匈奴昆邪王地武帝太初元年開莽 戶二萬

四千三百五十二口八萬八千七百三十一○縣十

鱒得 千金渠西至樂涪入澤中羌谷水出羌中東北至

日鱒得渠西入澤羌谷孟康 昭武 莽曰渠武 刪丹 桑欽以為

此西至酒泉合 氏池 否武 屋簡 莽曰武 日勒 都尉治澤索

黎莽曰貫虜 駟 莽曰揭虜李奇曰音遲虔師古曰駟音疾

澤音鐸 駟 遲反駟音虔是也今其土俗人呼駟駟疾

言之日力虔 番和 農都尉治莽曰羅 居延 居延澤在東

揭音其謁反 番和 虜如淳曰番音盤 居延 北古文以為

亦莫也里

三

流沙都尉治莽曰居成師古曰闕駟云武帝使伏波將軍路博德築邊虜障於居延城

**酒泉郡** 武帝太初元年開莽曰輔平應劭曰其水若酒故曰酒泉也師古曰舊俗傳云城下有金泉泉

味如酒如**戶萬八千一百三十七口七萬六千七百二十六**

○**縣九** 祿福呼蠶水出南羌中東北至會水入羌谷莽曰顯德 表是莽曰樂

**涇** 莽曰天阪師古曰音衣此地有 玉門莽曰輔平亭師古曰闕駟云漢罷玉

門關屯徙北都尉治偃泉障東都尉治東都 會水障莽曰蕭武師古曰闕駟云衆水所會

故曰**池頭** 綏彌如淳曰今 乾齊西都尉治西部障

會水曰安彌 莽曰測虜孟康曰乾

**敦煌郡** 武帝後元年分酒泉置正西關外有白龍堆沙

有蒲昌海莽曰敦德應劭曰敦大也煌盛也敦

戶萬一千二百口三萬八千三百三十五○縣六

**敦煌** 中部都尉治步廣候宮杜林以為古瓜州地生美瓜莽曰敦德師古曰即春秋左氏傳所云允姓之

戎居于瓜州者也其地今猶出大**冥安** 南籍端水出南

瓜長者狐入瓜中食之首尾不出羌中西北入其

澤溉民田應劭曰**效穀** 師古曰本魚澤障也桑欽說孝

冥水出北入其澤武元封六年濟南崔不意為魚

澤尉教力田以勤效淵泉 師古曰闕駟云地宜禾

得穀因立為縣名多泉水故以為名 **廣至** 都尉

治昆侖障有陽關玉門關皆都尉治氏置

莽曰廣桓龍勒 水出南羌中東北入澤溉民田

**安定郡** 武帝元鼎三年置 戶四萬二千七百二十五口十四萬

三千二百九十四○縣二十一 高平莽曰復累 師古

音服累音 安俾孟康曰 撫夷莽曰 朝那有端旬祠十五

力追反 湫淵祠應劭曰史記故戎那 涇陽開頭山在西禹貢涇

邑也師古曰湫音子由反 入渭過郡三行于六十里雍州川師古曰開音苦見反

又音牽此山在今靈州東南土俗語訛謂之汧屯山

江南安徵巡撫都院薛

臨涇莽曰涇水出西師古烏氏烏水出西北入河都

師古曰陰密詩密人國有囂安亭師古曰即詩

氏音支參綠王騎都尉治師古三水屬國都尉治有鹽

安武莽曰安桓祖厲莽曰鄉禮應劭曰厲音賴爰得河駒卷別出

為河溝東至富平北入河應劭曰彭陽鶉陰月氏

道莽曰月順應劭曰氏音支

北地郡秦置莽戶六萬四千四百六十一口二十一萬

六百八十八○縣十九 馬領師古曰川形似馬領直

路沮水出東靈武莽曰威富平北部都尉治神泉障渾

莽曰特武師古靈洲惠帝四年置有河奇苑號非苑莽

曰渾音胡昆反靈洲曰令周師古曰苑謂馬牧也水中

可居者曰洲此地在河之洲隨水高下未嘗駒衍應

音煦師古曰方渠除道莽曰五街莽曰鶉孤歸德

音香于反洛水出北蠻夷中入回獲略畔道曰有略畔山今在

河有堵苑白馬苑泥陽莽曰泥陰應劭曰泥郁邳泥水

曰洛盤音訛耳蠻夷中有牧師苑官莽曰功著師義渠道莽曰七居有

古曰郁音於六反邳音之日反義渠道義溝七居有

官大夏師古曰夏即古要廉早移山在西北

上郡秦置高帝元年更為翟國七月復故匈奴歸都尉治

戶十萬三千六百八十三口六十萬六千六百五十八

○縣二十三 膚施有五龍山帝原獨樂有鹽陽周橋

在南有黃帝冢木禾平都淺水廣信京室積粟洛

都莽曰白土園水出西東入河莽曰黃土襄洛莽曰上

原都漆垣奢延莽曰奢節雕陰應劭曰雕推邪莽曰

龜茲屬國都尉治有鹽官應劭曰音丘慈師古曰定

陽應劭曰在高奴有洧水可難莽曰刊平望松北部都

宜都莽曰堅寧小邑

西河郡武帝元朔四年置南部都尉治塞外翁龍埤是

戶十三萬六千三百九十口六十九萬八千八百

三十六〇縣三十六 富昌有鹽官莽騶虞孟

平定莽曰陰美稷屬國都中陽 樂街

日音古督反

莽曰徒經廉耻皐狼 大成莽曰好成廣田莽曰廣園陰惠帝

置莽曰方陰師古曰園字本作園縣在園水之陰因以

州銀水即是舊名 益闌莽曰平周 鴻門有天封宛火

猶存但字變耳

也蘭 宣武莽曰千章 增山有道西出眩雷塞北部

縣之 園陽師古曰此縣廣衍 武車莽曰虎猛西部都

離石 穀羅武澤在饒莽曰方利莽曰隰成莽曰慈臨

水莽曰土軍 西都莽曰五平陸 陰山莽曰觥是日

伏觀師古曰觀 博陵莽曰鹽官

朔方郡武帝元朔二年開西部都尉治窳渾莽戶三萬

四千三百三十八口十三萬六千六百二十八〇縣十

三封武帝元狩三年城朔方金連鹽澤青鹽澤皆在南莽曰武符修都臨河

監呼道師古曰適音在由反厥渾有道西北出雞鹿塞屠渠搜中

都尉治莽沃犛武帝元狩三年城廣牧東部都尉治臨

戎武帝元朔五年城莽曰推武

五原郡秦九原郡武帝元朔二年更名東部都尉戶三

萬九千三百二十二口二十三萬一千三百二十八口

縣十六 九原莽曰成平固陵莽曰固調五原莽曰河亭臨沃莽曰振武

文國莽曰繁聚河陰 蒲澤屬國都尉治南興莽曰南利武都莽曰桓都宜

梁 曼柏莽曰延柏師古曰曼音萬成宜中部都尉治田辟有鹽官莽曰艾

虜帥古曰辟讀日壁艾讀日刈 稠陽北出石門障得光祿城又西北得

得葦河城又西得宿虜城莽曰固陰 莫黜如淳曰音切恒師古曰音丁葛反 西安陽莽曰鄠安

河目

雲中郡秦置莽曰降屬并州戶三萬八千三百三十七萬三

千二百七十口縣十一 雲中莽曰遠服咸陽莽曰賁武陶林東

都尉 楨陵緣胡山在西北西部都尉治莽曰楨陸犢和 沙陵莽曰希恩原陽

沙南 北興中部都尉治師古曰闕駟云廣陵有輿故此加北武泉莽曰順泉陽

壽莽曰常得

定襄郡高帝置莽曰得降屬并州戶三萬八千五百五十九口十六

萬三千一百四十四口縣十二 成樂 桐過莽曰桐師古

日過音都武莽曰通德武進白渠水出塞外西至沙陵入襄

工禾反

順治十五年刊

七



陰 武臯 荒于水出塞外西至沙陵入 駱 莽曰 安陶 莽曰

符 武城 莽曰 武要 東部都尉治莽曰 厭胡 師古曰 厭音一葉反 定襄 莽曰 復

陸 莽曰 聞武師 古曰 復音服

鴈門郡 秦置句注山在陰館 戶七萬三千一百三十八

口二十九萬三千四百五十四〇縣十四 善無 莽曰 陰館

沃陽 鹽澤在東北有長丞西 繁時 莽曰 當要師 古曰 時音止 中陵 莽曰

遮 陰館 樓煩鄉景帝後三年置累頭山治水所出東至 害 泉州入海過郡六行千一百里莽曰 富代師古

日累音力追反治音弋 樓煩 有鹽官應邵曰 武州 莽曰 桓州

之反燕刺王傳作台字 劇陽 莽曰 崞 莽曰 崞張孟 平城 東部都尉

順 埽 莽曰 填 馬邑 莽曰 章昭師古曰 晉太康地記云 秦

反覆父老異之因依 疆陰 蒲間澤在東

代郡 秦置莽曰 厭狄有五原關常 戶五萬六千七百七

十一口二十七萬八千七百五十四〇縣十八 桑乾

莽曰 安德 孟 道人 莽曰 道人 師古曰 日本有 當城 師古曰

當桓都城 高柳 西部都 馬城 東部都 班氏 秦地 圖書班

延陵 标氏 莽曰 标聚孟康曰 且如 于延水出塞外東

尉治師古曰 且音子 平邑 莽曰 陽原 莽曰 東安陽 莽曰 竟

如反沾音姑又音故 參合 平胡 平舒 祁夷水北至桑乾 代 莽曰

安陽故此加東也 靈丘 沁河東至文安入大河過郡五行九

日故代國 廣昌 涑水東南至容城入河過郡五行五百 鹵城

音苦 廣昌 涑水東南至容城入河過郡五行五百 鹵城

順治十五年刊

行其下

八

庫沱河東至參合入庫沱別過郡九行千三百四十里并州川從河東至文安入海過郡六行千三百七十里

上谷郡秦置莽曰朔戶三萬六千八百一十一萬七千七百

百六十二〇縣十五 沮陽莽曰沮陰孟泉七莽曰潘

軍都溫餘水東至居庸有碓脊孟康曰

夷輿莽曰朔寧西部都尉治昌平莽

涿鹿莽曰涿鹿應劭曰黃帝且居樂陽水

女祁東部都尉下落莽曰

戶六萬八千八百二十六萬

四十一百一十六〇縣十二 漁陽沽水出塞外東南

百五十里有鐵 狐奴莽曰路雍奴 泉州官莽

安樂 犀奚莽曰敦德孟康曰獷平莽曰

要陽都尉治莽曰要術白檀泗水

滑鹽莽曰明帝更名鹽

右北平郡秦置莽曰北戶六萬六千六百八十九口三

十二萬七百八十〇縣十六 平剛 無終故無終子

石城 廷陵

至雍奴入海過郡二行六百五十里師古

鋪武師古曰徐無順亭字榆水土垠師古曰白狼莽曰

夕陽有鐵官莽昌城莽曰驪成大揭石

山故以名縣

西南莽曰揭石 **廣成** 莽曰聚陽 莽曰平明 莽曰

**遼西郡** 秦置有小水四十八并行 戶七萬二千六百五

十四口三十五萬二千三百二十五〇縣十四 且慮

有高廟莽曰鈕慮 師古海陽 龍鮮水東入封大水封大

官 **新安平** 夷水東入塞外 **柳城** 馬首山在西南參柳水 **令支** 有

竹城莽曰令氏亭應邵口故伯夷國今有孤竹城 **肥如**

令音鈴孟康曰支音祗師古曰令又音郎定反 入玄莽曰

肥而應劭曰肥子奔燕燕封於此也師古曰濡音乃官

反〇宋祁曰入 **賓從** 莽曰交黎 渝水首受塞外南入海

應劭曰今昌黎 **陽樂** 狐蘇 唐就水至 **徒河** 莽曰文成

莽曰臨渝 渝水首受白狼東入塞外又有侯水 **案** 下官

入海又有揭石水賓水皆南入官 莽曰選武師古曰系音力追反

**遼東郡** 秦置屬 戶五萬五千九百七十二口 十七萬

二千五百三十九〇縣十八 襄平 有牧師官 新昌

**無慮** 西師都尉治應劭曰慮音 望平 大遼水出塞外南

二百五十里莽曰長 **房** 侯城 中部都 **遼隊** 莽曰順睦

說師古曰說讀曰悅 **險瀆** 應劭曰朝鮮王滿都也

音 **遼陽** 大梁水西南至遼 **居就** 室偽山室

曰王險城在樂浪郡沮水之東此自是 **居就** 偽水所出

險瀆也師古曰贊說是也 沮音普大反 **平郭** 有鐵

北至襄平 **高顯** **安市** **武次** 東部都尉治 **平郭** 有鐵

入梁也 **西安平** 莽曰北 **文** 莽曰 **番汗** 沛水出塞外西南入海

蓋反汗 **沓氏** 應劭曰沓水也音長答反師古

崇祿三年春

前漢志今

兩廂侯倪補修 前漢元八

玄菟郡 武帝元封四年開高句驪莽曰下句戶四萬五

千六口二十二萬一千八百四十五○縣三 高句驪

遼山遼水所出西南至遼隊入大遼水又上殷台 莽曰

有南蘇水西北經塞外應劭曰故句驪胡 師古曰音胎

如淳曰音胎 西蓋馬 馬警水西北入鹽難水西南至

師古曰音胎 百里莽曰 玄菟亭 樂浪郡 武帝元封三年開莽曰樂鮮屬幽州應劭

萬二千八百一十二口四十萬六千七百四十八 戶六

○縣二十五 朝鮮 應劭曰武王封 誹邯 孟康曰誹音

音乃廿反 沮水 水西至增地入海莽曰樂 含資 帶水西

邯音酣 遂成 增地 莽曰音普大反 駟望 海冥

海曰列口 長岑 屯有 昭明 南都 鏤方 提奚

渾彌 師古曰渾 吞列 分黎山列水所出西至黏 東隄

應劭曰 不而 東部都 蠶台 師古曰 華麗 邪頭昧 孟康

音移 妹 前莫 夫租 戶萬九千六百一十

南海郡 秦置秦敗尉佗王此地 武 戶萬九千六百一十

三口九萬四千二百五十三 有匪 縣六 番禺 尉佗

鹽官如淳曰番 博羅 中宿 有涯浦官師 龍川 師古曰

音潘禹音愚 州記云本博羅縣之東鄉也有龍 四會 揭揚 莽曰南

穿地而出卽穴流泉因以為號 反師古曰音竭 鬱林郡 故秦桂林郡屬尉佗武帝元鼎六年開更名有

鬱林郡 小谿川水七并行三千一百一十里莽曰鬱平

前漢地理志下

七

州屬交 戶萬二千四百一十五口七萬一千一百六十二

○縣十二 布山 安廣 阿林 廣鬱鬱水首受夜郎豚水東至

四會入海過郡四 中留師古曰留音力救反水名 桂林 潭中莽曰

臨塵朱涯水入領方又有斤員水又 定周水首受無斂

百九有侵離水行七百里莽曰鹽塵 領方斤員水入鬱又

雍雞朱涯水行五百七十里 領方有橋水都尉治

蒼梧郡武帝元鼎六年開莽曰 戶二萬四千三百七十

九口十四萬六千一百六十○縣十 廣信莽曰廣信亭 謝

沐有 高要有鹽 封陽應劭曰在封水之陽 臨賀莽曰臨賀 馮乘

富川 荔浦有荔平關師古曰荔音隸 猛陵龍山合入海莽曰猛陵

交趾郡武帝元鼎六年開屬交州 戶九萬二千四百四十七口七十四

萬六千二百三十七○縣十 羸樓有羞宮孟康曰羸音蓮樓音受上篋

師古曰樓篋二字並音來口反 安定 苟扇師古曰扇與漏同 麓泠都尉治應劭曰麓音

彌孟康曰音蟻蛉 師古曰音麋零 曲易師古曰易古陽字 北帶 稽徐 西于

龍編 朱戴

合浦郡武帝元鼎六年開莽曰桓合屬交州 戶萬五千三百九十八口七

萬八千九百八十○縣五 徐聞 高涼 合浦有關

桓臨允年水北入高要入鬱過郡三 朱盧都尉治

九真郡武帝元鼎六年開有小水五 戶三萬五千七百

四十三口十六萬六千一十三有界 ○縣七 胥浦莽曰

成驩 居風 都龐 應劭曰龐音龍 餘發 咸驩 無切 尉

治無編 莽曰九

日南郡 故秦象郡武帝元鼎六年開更名有小水十六

北戶以南所謂開戶萬五千四百六十口六萬九千四百

八十五〇縣五 朱吾 比景 如淳曰日中于頭上 盧

容 西捲 水入海有竹可為杖莽 象林

趙國 故秦邯鄲郡高帝四年為趙國景帝三年 戶八萬

四千二百二口三十四萬九千九百五十二〇縣四

邯鄲 堵山牛首水所出東入白渠趙敬侯自中牟徙此

邑云師古 易陽 應劭曰易水出涿郡故 柏人 莽曰壽仁

襄國 故邢國西山渠水所出東北至任入滹 藹 藹

廣平國 武帝和 為平于國宣帝 戶二萬七千

九百八十四口一十九萬八千五百五十八〇縣十六

廣平 張 朝平 南和 日 葭音家 滹音斯 列人 莽

列 斥章 應劭曰漳 出治北入 任 師古曰本晉邑也鄭

曲周 武帝建 四 曲梁 侯國莽 廣鄉 平利

平鄉 一陽臺 侯 廣 年 日 城鄉

真定國 武帝元 屬 戶三萬七千一百二十六口十七

萬八千六百一十六〇縣四 真定 故東垣高帝 一

前漢地理志下 三

橐城莽曰橐肥故子國師古縣曼斯浚水首受太白

中山國高帝郡景帝三年為國莽曰常戶十六萬八百

七十三口六十六萬八千八十縣十四盧奴應劭曰盧

水出右河北平徐水東至高陽入博又有盧水亦北新

成東入滋莽曰朔平唐故堯山在南莽曰和親應劭曰

堯為唐侯國於此堯山在唐東北望都界孟深澤莽曰

苦陘莽曰北陘應劭曰章安國莽曰曲逆蒲陽山蒲水

又有蘇水亦東入濡莽曰順平張晏曰濡水於城北曲

而西流故曰曲逆章帝醜其名改曰蒲陰在蒲水之陰

師古曰濡望都博水東至高陽入河莽曰順調張晏曰

險莽曰寧險應劭曰鮮虞亭是新處母極陸成安

信都國景帝二年為廣川國宣帝甘露三年復故莽曰

安平劉敞曰景帝前二年初封王子彭祖為廣川王

都信都四年徙趙國除為信都郡中二年封皇子越為

廣川王傳國至王汝陽廢當甘露四年也百官表成帝

永始二年有信都太守是廣川削國除為信都郡矣後

漢志劉昭註云安平故信都高帝置之疑此信都郡下註

又按志云景帝增六郡若信都高帝置之疑此信都郡下註

註當云景帝前二年為廣川國四年為信都郡中二年

復為廣川國宣戶六萬五千五百五十六口三十萬四

千三百八十四縣十七信都王都故章河故虜范

前漢地理志下

与

陽莽曰樂信師南宮莽曰下博水出中山望都入河武

邑順桓觀津莽曰觀音工喚反高隄廣川師古曰關

中帝為皇太子以避諱故改為長河縣至今為名樂鄉

侯國莽曰脩治師平隄侯國桃桓分西梁侯國昌成侯國東昌侯國昌脩侯國

莽曰脩治師古曰脩音條河間國故趙文帝二年別為國莽曰戶四萬五千四十

三口十八萬七千六百六十二〇縣四樂成水首受

平舒人海莽曰樂成候井武隧莽曰桓隧師弓高水首受

廣陽國高帝燕國昭帝元鳳元年為廣陽郡戶二萬七

百四十口七萬六百五十八〇縣四故燕國召公

戎方城廣陽陰鄉莽曰劇義山光入海莽曰俞應劭曰

涓所封莽曰伐二萬七千三十一〇縣三

膠東國故齊文帝十六年復為國莽曰郁秩戶七萬二

千二口三十二萬三千三百三十一〇縣八即墨有

室山祠莽昌武下密有三石山祠應劭壯武莽曰郁

秩官有鐵挺觀陽應劭曰在觀水之陽鄒盧莽曰始斯

崇禎三年

前漢志八下

十五

天

天

天

天

天

天

天

天

天

天



高密國

故齊文帝十六年別為膠西國宣帝本始元年更為高密國

戶四萬五百三

十一口十九萬二千五百三十六〇縣五

高密

昌安

石泉

夷安

成鄉

成鄉

城陽國

故齊文帝二年別為國莽曰莒陵屬兗州

戶五萬六千六百四十二

口二十萬五千七百八十四〇縣四

莒

故國盈姓三十世為楚所

減少吳後有鐵官莽曰莒陵

陽都

應劭曰齊人遷陽故陽國是

東安

慮

莽曰

淮陽國

高帝十一年置莽曰新平屬兗州孟康曰孝明帝更名陳國

戶十三萬五千

五百四十四口九十八萬一千四百二十三〇縣九

陳

故國舜後胡公所封為楚所滅

苦

莽曰陳陵

東有賴鄉祠老子所生地

陽夏

應劭曰

寧平

扶溝

濁水首受狼湯渠東至向人淮

過郡三行千里師古曰狼音浪湯音徒浪反濁音戈又音瓜

固始

師古曰本名寢丘楚令尹孫叔敖所

封地 新平 柘

梁國

故秦碭郡高帝五年為梁國莽曰陳定屬豫州師古曰以有碭山故名碭郡

戶三萬八

千七百九口十萬六千七百五十二〇縣八

碭

莽曰節碭應劭曰碭山在東師古曰碭文石也其山出焉故以名縣碭音唐又音徒浪反

穀應劭曰章帝改曰考城

杼秋

莽曰子秋師古曰杼音食汝反

蒙

獲水首受留獲渠東北至彭城入泗

過郡五行五百五十里莽曰蒙恩

巴氏

莽曰巴善

虞

陳

下邑

莽曰下洽

故宋國微子所封禹貢盟諸澤在東北師古曰睢音雖

東平國

故梁國景帝中六年別為濟東國武帝元鼎元年為大河郡宣帝甘露二年為東平國莽曰有

鹽屬兗州 戶十三萬一千七百五十三口六十萬七千九百

康熙三十九年刊

前漢志公

六

七十六

有鐵

○縣七

無鹽

有郿鄉莽曰有鹽亭師古曰郿音后

任城

故

國太昊後風姓莽曰延就亭

東平陸

應劭曰古厥國今有厥亭是

富城

莽曰成章

亢父

詩亭故詩國莽曰順父師古曰音抗甫

樊

魯國

故秦薛郡高后元年為魯國屬豫州

戶十一萬八千四十五口六十

萬七千三百八十一

○縣六

魯

伯禽所封戶五萬二千有鐵官

卞

泗水

西南至方與入沛過郡三行五百里青州川師古曰卽春秋僖十七年夫人姜氏會齊侯于卞者也方與音房

汶陽

莽曰汶亭應劭曰詩曰汶水湯湯師古曰卽左傳所云公賜季友汶陽之田者也

蕃

梁

水西至胡陵入沛渠應劭曰邾國也音皮師古曰白哀云陳蕃之子為魯相國人為諱改曰皮此說非也郡縣之名土俗各有別

稱不必皆依本字騶嶧山在北莽曰騶亭應劭曰邾文公卜遷于嶧薛夏車正奚仲所國後遷者也音驛于邳湯相仲虺居之

楚國

高帝置宣帝地節元年更為彭城郡黃龍元年復故莽曰和樂屬徐州

戶十一萬四

千七百三十八

口四十九萬七千八百四

○縣七

彭

城

古彭祖國戶四萬百九十六有鐵官

留

莽曰梧吾治

傅陽

故偃陽國莽曰輔陽師古

曰偃音福左氏傳所云偃陽姁姓者也

呂

武原

莽曰和樂亭

留丘

莽曰善丘

泗水國

故東海郡武帝元鼎四年別為泗水國莽曰水順

戶二萬五千二十五

口十一萬九千一百一十四

○縣三

凌

莽曰生麥應劭曰凌水所

出南泗陽

莽曰淮于莽曰

于屏

廣陵國

高帝六年屬荊州十一年更屬吳景帝四年更名廣陵莽曰江平屬

州徐

戶三萬六千七百七十三

口十四萬七百二十二

有鐵

官

○縣四

廣陵

江都易王非廣陵厲王胥皆都此并得鄆郡而不得吳莽曰安定

江

鐵

康熙三十九年刊

行憲云八

二

都有江水祠渠水首受高郵莽曰杜鄉平安莽曰杜鄉

六安國故楚高帝元年別為衡山國五年屬淮南文帝十六年復為衡山武帝元狩二年別為六安國

莽曰安風戶三萬八千三百四十五口十七萬八千六百一

十六○縣五六 故國臯繇後偃姓為楚所滅如谿水首受泚東北至壽春入芍陂師古曰

泚音七又音莽 故國臯繇後 安豐 禹貢大別山在 安風 鄱芍音鵠 為楚所滅 西南莽曰美豐

莽曰安風亭陽泉

長沙國秦郡高帝五年為國 莽曰填蠻屬荊州戶四萬三千四百七十口

二十三萬五千八百二十五○縣十三臨湘 莽曰撫 應劭

日湘水羅應劭曰楚文王徙羅子自枝江居此師古曰出零山 盛弘之荊州記云縣北帶汨水木原出豫章

艾縣界西流注湘汨汨西北去縣三十里名為屈潭屈原自沉處連道 益陽 湘山在北應劭

日在益下雋莽曰閩雋師古曰雋音 攸 收 音孟康曰 承

陽應劭曰承水之陽師古曰承水原出 湘南 禹貢衡山 零陵永昌縣界東流注湘也承音烝

州昭陵泥水西入湘行七百里莽曰聲鄉容陵

安成廬水東至廬陵入 湖漢莽曰思成

本秦京師為內史師古曰京師天子所都畿內也秦并 天下改立郡縣而京畿所統特號內

史言其在內以分天下作三十六郡漢興以其郡大大 別於諸郡守也

稍復開置又立諸侯王國武帝開廣三邊故自高祖增

二十六文景各六武帝二十八昭帝一訖於孝平凡郡

國一百三縣邑千三百一十四道三十二侯國二百四

十一地東西九千三百二里南北萬三千三百六十八

里提封田一萬萬四千五百一十三萬六千四百五頃

師古曰提封者大舉其封疆也其一萬萬二千五百五十二萬八千八百八

十九頃邑居道路山川林澤羣不可墾其三千二百二

十九萬九百四十七頃可墾定墾田八百二十七萬五

百三十六頃民戶千二百二十三萬三千六百二十二口五

千九百五十九萬四千九百七十八漢極盛矣凡民函

五常之性而其剛柔緩急音聲不同繫水土之風氣故

謂之風好惡取舍動靜亡常隨君上之情欲故謂之俗

孔子曰移風易俗莫善於樂言聖王在上統理人倫必

移其本而易其末此混同天下壹之序中和然後王教

成也漢承百王之末國土變改民人遷徙成帝時劉向

略言其域分丞相張禹使屬潁川朱贛條其風俗猶未

宣究故輯而論之終其本末著于篇

秦地於天宮東并輿鬼之分壘也其界自弘農故關以

西京兆扶風馮翊北地上郡西河安定天水隴西南有

巴蜀廣漢犍為武都西有金城武威張掖酒泉敦煌又

西南有牂柯越雋益州皆宜屬焉秦之先曰柏益出自

帝顓頊堯時助禹治水為舜朕虞養育草木鳥獸賜姓

嬴氏師古曰柏益一號伯翳蓋翳益聲相近故也歷夏殷為諸侯至周有造

父善馭習馬得華駟綠耳之乘師古曰華駟言其色如華之赤也綠耳耳綠色

幸于穆王封于趙城故更為趙氏後有非子為周孝王

養馬汧渭之間孝王曰昔伯益知禽獸子孫不絕迺封

為附庸邑之于秦今隴西秦亭秦谷是也至玄孫氏為

莊公師古曰氏與是破西戎有其地子襄公時幽王為

犬戎所敗平王東遷雒邑襄公將兵救周有功賜受邽

鄠之地列為諸侯師古曰邽亦岐字後八世穆公稱伯以河為

竟師古曰伯讀曰霸竟讀曰十餘世孝公用高君制轅

田張晏曰周制三年一易以同美惡商鞅始割列正地

制也末世浸廢商鞅相秦復立爰田上田不易中田一

易下用再易爰自在其出不復易居也食貨志曰自爰

其處而已是開仟伯師古曰南北曰仟東西曰伯皆東

也轅爰同

維諸侯子惠公初稱王得上郡西河孫昭王開巴蜀滅

周取九鼎昭王曾孫政并六國稱皇帝負力怙威燔書

院儒官任私智至子胡亥天下畔之故秦地於禹貢時

跨雍梁二州詩風兼秦幽兩國昔后稷封豳師古曰豳讀曰邠今

武功故武是也公劉處幽師古曰邠今太王徙邠師古曰邠今文

王作鄠師古曰今長安西北武王治鎬師古曰今昆明

其民有先王遺風好稼穡務本業故幽詩言農桑衣食

之本甚備有鄠杜竹林南山檀栢號稱陸海為九州膏

腴師古曰言其地高陸而饒物產如海之無所始皇之

初鄠國穿渠引涇水溉田師古曰鄠國人姓名沃野千里師古曰

也言千里之民以富饒漢興立都長安徙齊諸田楚昭

地皆得溉灌 屈景及諸功臣家於長陵後世世徙吏二千石高訾富

人及豪桀并兼之家於諸陵師古曰訾讀與貲同高訾言多財也蓋亦以

疆幹弱支非獨為奉山園也如淳曰黃圖謂陵家為山師古曰謂京師為魯四方

為支也是故五方雜厝晉灼曰厝古錯字風俗不純其世家則好

禮文富人則商賈為利豪桀則游俠通姦瀕南山師古曰瀕猶邊瀕音

類又音賓近夏陽師古曰夏陽即河之西岸也今在同州韓城縣界多阻險輕

薄易為盜賊常為天下劇又郡國輕淡浮食者多民去

本就末列侯貴人車服僭上眾庶放效羞不相及嫁娶

尤崇侈靡送死過度天水隴西山多林木民以板為室

屋及安定北地上郡西河皆迫近戎狄修習戰備高上

氣力以射獵為先故秦詩曰在其板屋又曰王子興師

修我甲兵與子偕行及車轡四載小戎之篇皆言車馬

田狩之事漢興六郡良家子選給羽林期門如淳曰醫商賈百工

不得豫也師古曰六郡謂隴西天水安定北地上郡西河以材力為官名將多出焉

孔子曰君子有勇而亡誼則為亂小人有勇而亡誼則

為盜故此數郡民俗質木不耻寇盜師古曰質木者無有文飾如木石然

自武威以西本匈奴昆邪王休屠王地武帝時攘之師古曰西

日攘却也初置四郡以通西域隔絕南羗匈奴師古曰西與隔同其

民或以關東下貧或以報怨過當師古曰過其本所殺或以諄逆

總督江南江西都院王

二道家屬徒焉習俗頗殊地廣民稀水少宜畜牧師古曰少

古草字故涼州之畜為天下饒保邊塞二千石治之咸以

兵馬為務酒禮之會上下通焉吏民相親是以其俗風

雨時節穀糴常賤少盜賊有和氣之應賢於內郡此政

寬厚吏不苛刻之所致也巴蜀廣漢本南夷秦并以為

郡土地肥美有江水沃野山林竹木蔬食果實之饒師古

曰蔬菜也南賈滇爨僮師古曰言滇爨之地多出僮西近邛

苻馬旄牛師古曰言邛苻之地出民食稻魚亡凶年憂

俗不愁苦而輕易淫泆柔弱褊阨師古曰官其材質景

武聞文翁為蜀守教民讀書法令未能篤信道德反以

好文刺譏貴慕權勢及司馬相如游宦京師諸侯以文

辭顯於世鄉黨慕循其迹後有王褒嚴遵揚雄之徒師古

口遵即嚴君平文章冠天下繇文翁倡其教相如為之師故孔

子曰有教二類武都地雜氏羌及犍為牂柯越嶲皆西

南外夷武帝初開置民俗略與巴蜀同而武都近天水

俗頗似焉故秦地天下三分之一而人眾不過什三然

量其富居什六秦幽吳札觀樂為之歌秦師古曰札吳

來聘魯而請觀周樂事見左氏傳襄二十九年曰此之謂夏聲師古曰夫能夏則大

大之至也其周舊乎自井十度至柳三度謂之鶉首之

次秦之分也

總督江南江西都院王

魏地觜觶參之分野也師古曰觶音弋隨反其界自高陵以東盡

河東河內南有陳留及汝南之名陵潁彊新汲西華長

平師古曰名讀曰郟潁音於靳反又音殷潁川之舞陽鄆許僞陵師古曰鄆音一

音偃河南之開封中牟陽武酸棗卷師古曰卷音去權反皆魏

分也河內本殷之舊都周既滅殷分其畿內為三國詩

風邶庸衛國是也師古曰自紂城而北謂之邶南謂之庸東謂之衛邶音步內反字或作鄆

庸字或作鄆邶曰封紂子武庚庸管叔尹之衛蔡叔尹之以

監殷民謂之三監師古曰武庚即祿父也尹主也管叔蔡叔皆武王之弟故書序

曰武王崩三監畔周公誅之盡以其地封弟康叔號曰

孟侯以夾輔周室師古曰康叔亦武王弟也長長也言為諸侯之長遷邶庸之

民于維邑故邶庸衛三國之詩相與同風邶詩曰在

之下師古曰凱風之詩也浚衛邑也庸曰在浚之郊師古曰干邶又曰

亦流于淇師古曰泉之水之詩河水洋洋師古曰今邶詩無此句庸曰送我

淇上師古曰桑中之詩在彼中河師古曰栢舟之詩也中河河中衛

曰瞻彼淇奧師古曰淇奧之詩也河水洋洋師古曰碩人之詩也

洋洋盛大也音羊又音翔故吳公子札聘魯觀周樂聞邶庸衛之歌

曰美哉淵乎吾聞康叔之德如是是其衛風乎至十六

世懿公亡道為狄所滅齊桓公帥諸侯伐狄而更封衛

於河南曹楚丘是為文公師古曰曹反楚丘二邑名而河內殷虛更

屬於晉師古曰殷虛汲郡朝歌縣也虛讀曰墟康叔之風既歌而紂之化



猶存故俗剛彊多豪桀侵奪薄恩禮好生分師古曰生分謂父母

在而昆弟不同財產河東土地平易有鹽鐵之饒本唐堯所居詩

風唐魏之國也周武王子唐叔在母未生師古曰謂武

王夢帝謂已師古曰帝即天也曰余名而子曰虞將與之唐屬

之參及生名之曰虞至成王滅唐而封叔虞唐有晉水

及叔虞子燮為晉侯云故參為晉星其民有先王遺教

君子深思小人儉陋故唐詩蟋蟀山樞葛生之篇曰今

我不樂日月其邁師古曰蟋蟀之詩也邁行也言日月行往將老而死也蟋音悉蟀音幸

宛其死矣它人是媮師古曰山有樞之詩也媮樂也言已儉吝死亡之後當為它人所樂

也媮音踰又音偷樞音甌百歲之後歸于其居師古曰葛生之詩也居謂墳墓也言死當

歸于墳墓不能復為樂也皆思奢儉之中念死生之慮吳札謂唐之

歌曰思深哉其有陶唐氏之遺民乎魏國亦姬姓也在

晉之南河曲故其詩曰彼汾一曲師古曰汾沮洳之詩沮音子豫反洳音人

豫寘諸河之側師古曰伐檀之詩寘置也音之豉反自唐叔十六世至獻

公滅魏以封大夫畢萬師古曰畢萬畢公高之後魏犖祖父滅耿以封大

夫趙夙師古曰趙夙趙衰之兄及大夫韓武子食采於韓原師古曰韓

武子韓厥之曾祖也本與周同姓食采於韓更為韓氏此說依史記而與釋春秋傳者不同晉於是

始大至于文公伯諸侯尊周室始有河內之土師古曰左氏傳

所謂始啓吳札聞魏之歌曰美哉泂泂乎師古曰泂泂浮見也言其

中庸可與為善可與為惡也泂音馮以德輔此則明主也文公後十六世

為韓魏趙所滅三家皆自立為諸侯是為三晉趙與秦同祖韓魏皆姬姓也自畢萬後十世稱侯至孫稱王徙都大梁故魏一號為梁七世為秦所滅

周地柳七星張之分塋也今之河南維陽穀城平陰偃師鞏緱氏是其分也昔周公營維邑以為在土中諸

侯蕃屏四方師古曰言維陽四面皆有諸侯為蕃屏故立京師至幽王淫

褒姒以滅宗周子平王東居維邑其後五伯更帥諸侯以尊王室故周於三代最為長久入百餘年至於赧王

乃為秦所兼初維邑與宗周通封畿韋昭曰通在二封之地共千里也師

古曰宗周鎬京也方八百里八八六十四為方百里者六十四也維邑成周也方六百里六六三十六為方百

里者三十六二都得百里者百方十里也故詩云邦畿千里東西長而南北短短長

相覆為千里至襄王以河內賜晉文公又為諸侯所侵

故其分墜小師古曰墜古地字周人之失巧偽趨利貴財賤義

高富下貧意為商賈不好仕宦師古曰意音許吏反自柳三度至

張十二度謂之鶉火之次周之分也

韓地角亢氐之分野也韓分晉得南陽郡及潁川之父

城定陵襄城潁陽潁陰長社陽翟師古曰潁音工洽反即今潁城縣是也

東接汝南西接弘農得新安宜陽皆韓分也及詩風

陳鄭之國與韓同星分焉鄭國今河南之新鄭本高辛

氏火正祝融之虛也及成臯滎陽潁川之崇高陽城

皆鄭分也本周宣王弟友為周司徒食采於宗周畿內

是為鄭師古曰即今之華陰鄭縣鄭桓公問於史伯曰王室多故何

所可以逃死史伯曰四方之國非王母弟甥舅則夷狄

不可入也其濟洛河潁之間乎子男之國虢會為大師古

日會讀曰鄆字或作檜檜國在豫州外方之北榮嶠之南漆洧之間特執與險密侈

貪冒師古曰冒蒙也蔽於義理君若寄帑與賄周亂而蔽必將背君

師古曰帑讀與孥同謂妻子也君以成周之眾奉辭伐罪亡不克矣公

曰南方不可乎對曰夫楚重黎之後也黎為高辛氏火

正昭顯天地以生柔嘉之材姜嬴荊芊實與諸姬代相

干也師古曰代遞也干犯也姜伯夷之後也嬴伯益之後也伯夷

能禮於神以佐堯伯益能儀百物以佐舜師古曰儀與宜同宜安也

其後皆不失祠而未有興者周衰將起不可偪也桓公

從其言乃東寄帑與賄虢會受之後三年幽王敗桓公

死其子武公與平王東遷卒定虢會之地右雒左滂食

漆洧焉師古曰漆洧二水也漆音臻洧音鮪土陘而險山居谷汲男女亟

聚會師古曰亟屢也音丘吏反故其俗淫鄭詩曰出其東門有女如

雲師古曰出其東門之詩東門鄭之東門也如雲言其衆多而往來不定又曰漆與洧方

灌灌兮士與女方秉菅兮恂盱且樂惟士與女伊其相

謔師古曰漆洧之詩也灌灌水流盛也菅蘭也恂信也盱大也伊惟也謔戲言也謂仲春之月二水流盛而

士與女執芳草於其間以相贈遺信大樂矣惟以戲謔也灌音胡貫反菅音姦此其風也吳札

總督江南江西部院王

前漢志八

三十五

聞鄭之歌曰美哉其細已甚民弗堪也是其先亡乎臣  
日謂音聲細弱也此衰弱之徵自武公後二十三世為韓所滅陳國今淮陽之地

陳本太昊之虛周武王封舜後媯滿於陳是為胡公妻以元女大姬婦人尊貴好祭祀用史巫故其俗巫鬼陳

詩曰坎其擊鼓宛丘之下亡冬亡夏值其鷺羽師古曰宛丘之

詩也坎坎擊鼓聲四方高中央下曰宛丘值立也鷺鳥之羽以為翻立之而舞以享神也無冬無夏言其恒也

又曰東門之枌宛丘之栩子仲之子婆娑其下師古曰東門之

枌之詩也東門陳國之東門也枌白榆也栩杼也子仲陳大夫之氏也婆娑舞貌也亦言於枌栩之下歌舞以娛神也枌音扶云反栩音許羽及杼音神汝反此其風也吳札聞陳之歌曰國

亡主其能久乎師古曰言政由婦人不以君為主也自胡公後二十三世

為楚所滅陳雖屬楚於天文自若其故潁川南陽本夏

禹之國夏人上忠其敝鄙朴韓自武子後七世稱侯六

世稱王五世而為秦所滅秦既滅韓徙天下不軌之民

於南陽師古曰不軌不循法度者故其俗夸奢上氣力好商賈漁獵

臧匿難制御也宛西通武關東受江淮一都之會也宣

帝時鄭弘召信臣為南陽太守師古曰召讀曰邵治皆見紀信

臣勸民農桑去末歸本郡以殷富潁川韓都士有申子

韓非刻害餘烈高仕宦好文法民以貪遴爭訟生分為

失師古曰遴與吝同韓延壽為太守先之以敬讓黃霸繼之教

化大行獄或八年亡重罪囚南陽好商賈召父富以本

業師古曰召父謂召信臣也勸其務農以致富潁川好爭訟分異黃韓化以

篤厚君子之德風也小人之德草也信矣自東井六度

至亢六度謂之壽星之次鄭之分野與韓同分

趙地昴畢之分壘趙分晉得趙國北有信都真定常山

中山又得涿郡之高陽鄭州鄉師古曰鄭音莫東有廣平鉅鹿

清河河間又得勃海郡之東平舒中邑文安束州成平

章武河以北也南至浮水繁陽內黃斥丘西有太原定

襄雲中五原上黨上黨本韓之別郡也遠韓近趙後卒

降趙皆趙分也自趙夙後九世稱侯四世敬侯徙都邯

鄆至曾孫武靈王稱王五世為秦所滅趙中山地薄人

眾猶有沙丘紂淫亂餘民晉灼曰言地薄人眾猶復有沙丘紂淫地餘民通係之於

淫風而古之也不說沙丘在中山也丈夫相聚游戲悲歌忼慨起則椎剽

掘冢師古曰椎殺人而剽劫之也椎音直追反其字從木剽音頻妙反掘冢發冢也作姦巧多

弄物為倡優女子彈弦跕躡游媚富貴徧諸侯之後宮

如淳曰跕音蹠足之蹠躡音徒師古曰跕音它類反耶

鄆北通燕涿南有鄭衛漳河之間一都會也其上廣俗

雜大率精急高氣執輕為姦太原上黨又多晉公族子

孫以詐力相傾矜夸功名報仇過直師古曰直亦當也嫁取送

死奢靡師古曰取讀曰娶漢興號為難治常擇嚴猛之將或任

殺伐為威父兄被誅子弟怨憤至告許刺史二千石古師

日許面相斥罪也音或報殺其親屬鍾代石北迫近胡

寇師古曰鍾所在未開石民俗慎伎臣瓚曰慎音與今

中師古曰慎堅也好氣為姦不事農商自全晉時已患

其剽悍師古曰剽急也而武靈王又益厲之故與州之

部盜賊常為它州剽定襄雲中五原本戎狄地頗有趙

齊衛楚之徙師古曰言四國之其民鄙朴少禮文好射

獵鴈門亦同俗於天文別屬燕

燕地尾箕分壑也武王定殷封召公於燕其後三十六

世與六國俱稱王東有漁陽右北平遼西遼東西有上

谷代郡雁門南得涿郡之易容城范陽北新城故安涿

縣良鄉新昌及勃海之安次皆燕分也樂浪玄菟亦宜

屬焉燕稱王十世秦欲滅六國燕王太子丹遣勇士荆

軻西刺秦王不成而誅秦遂舉兵滅燕南通齊趙勃

碣之間一都會也師古曰前縣燕之所都初太子丹賓

養勇士不愛後宮美女民化以為俗至今猶然賓客相

過以婦侍宿嫁取之夕男女無別反以為榮後稍頗止

然終未改其俗愚悍少慮輕薄無威亦有所長敢於急

人如淳曰趙人之燕丹遺風也上谷至遼東地廣民希

數被胡寇俗與趙代相類有漁鹽棗栗之饒北隙烏丸

夫餘

如淳曰有怨隙也或曰隙際也師古曰訓際是也鳥丸本東胡也為冒頓所滅餘類保鳥丸山因以為號夫餘在長城之北去玄菟千里夫讀曰扶東賈真番之利玄菟樂浪武帝

時置皆朝鮮濊貉句驪蠻夷

師古曰濊音穉字或作叢其音同殷道衰

箕子去之朝鮮

師古曰史記云武王伐紂封箕子於朝鮮與此不同教其民以禮

義田蠶織作樂浪朝鮮民犯禁八條師古曰八條不具見相殺以

當時償殺相傷以穀償相盜者男没入為其家奴女子

為婢欲自贖者人五十萬雖免為民俗猶羞之嫁取無

所讎師古曰讎匹也是以其民終不相盜無門戶之閉

婦人貞信不淫辟師古曰辟其田民飲食以籩豆師古曰籩豆

往以杯器食師古曰都邑之人頗用杯器者郡初取吏

於遼東吏見民無閉城及賈人往者夜則為盜俗稍益

薄今於犯禁滯多至六十餘條可貴哉仁賢之化也然

東夷天性柔順異於三方之外師古曰三方謂南西北也故孔子悼

道不行設浮於海欲居九夷有以也夫樂浪海中有倭

人分為百餘國以歲時來獻見云師古曰倭音一戈反今猶有倭國魏畧云

倭在帶方東南大海中依山島為國度海千里復有國皆倭種自危四度至斗六度謂

之析木之次燕之分也

齊地虛危之分墜也東有留川東萊琅邪高密膠東南

有泰山城陽北有千乘清河以南勃海之高樂高城重

有

有

有

合陽信西有濟南平原皆齊分也少昊之世有爽鳩氏

虞夏時有李蔚師古曰蔚音仕力反湯時有逢公柏陵殷末有薄

姑氏皆為諸侯國此地至周成王時薄姑氏與四國共

作亂成王滅之以封師尚父是為太公師古曰武王封太公於齊初未

得爽鳩之地成王以益之也詩風齊國是也臨留名營丘故齊詩曰

子之營兮遭我虍嶷之間兮師古曰齊國風營詩之辭也毛詩作還齊詩作營之

往也嶷山名也字或作猗亦作嶷音皆又曰埃我於著

乎而師古曰齊國風著詩之辭也著地名即濟南郡著縣也乎而語助也一日門屏之間曰著此亦

其舒緩之體也吳札聞齊之歌曰泱泱乎大風也哉師古

曰泱泱弘大之意也其太公平國未可量也古有分土亡分民師古

曰有分土者謂一卦疆也無分民者謂通往來不常厥居也太公以齊地負海為國

少五穀而人民寡廼勸以女工之業通魚鹽之利而人

物輻湊後十五世桓公用管仲設輕重以富國合諸侯

成伯功身在陪臣而取三歸師古曰三歸三姓之女故其俗彌後

織作冰紈綺繡純麗之物如淳曰紈白熟也純綠也謂除細之屬也麗好也臣瑱曰

冰紈紈細家堅如水者也純麗温純美麗之物也師古

曰如說非也水謂布帛之細其色鮮潔如水者也紈素

也綺文繒也即今之所謂細綾也純號為冠帶衣履天

精好也麗華靡也紈音九純音澶號為冠帶衣履天

下師古曰言天下之人初太公治齊修道術尊賢智賞

有功故至今其土多好經術矜功名舒緩闊達而足智

其失夸奢朋黨言與行繆虛詐不情急之則離散緩之



則放縱始桓公兄襄公淫亂姑姊妹不嫁於是令國中  
 民家長女不得嫁名曰巫兒為家主祠嫁者不利其家  
 氏至今以為俗痛乎道民之道可不慎哉師古曰上昔  
 太公始封周公問何以治齊太公曰舉賢而上功周公  
 曰後世必有篡殺之臣其後二十九世為疆臣田和所  
 滅而和自立為齊侯初和之先陳公子完有罪來奔齊  
師古曰公子完陳厲公之子也左氏傳魯莊二十二年  
陳人殺其太子禦寇公子完與顛孫奔齊蓋禦寇之黨  
 也齊桓公以為大夫更稱田氏九世至和而篡齊至孫  
 威王稱王五世為秦所滅臨淄海岱之間一都會也其  
 中具五民云服虔曰士農商工賈也如淳曰遊子

魯地奎婁之分椹也東至東海南有泗水至淮得臨  
 之下相睢陵僮取虜皆魯分也師古曰取音趨周興以  
 少昊之虛曲阜封周公子伯禽為魯侯師古曰少昊以  
 為周公主師古曰主周其民有聖人之教化故孔子曰  
 齊一變至於魯魯一變至於道言近正也瀕洙泗之水  
師古曰言所居其民涉度幼者扶老而代其任師古曰  
皆適於二水也也谷既益薄長老不自安與幼少相讓故曰魯道衰洙  
 泗之間斷斷如也師古曰斷斷分辨孔子閔王道將廢  
 廼修六經以述唐虞三代之道弟子受業而通者七十  
 有七人是以其民好學上禮義重廉耻周公始封太公

問何以治魯周公曰尊尊而親親太公曰後世寤弱矣  
 故魯自文公以後祿去公室政在大夫季氏逐昭公陵  
 夷微弱三十四世而為楚所滅然本大國故自為分墜  
 今去聖久遠周公遺化銷微孔氏庠序衰壞地陞民衆  
 頗有桑麻之業亡林澤之饒俗儉嗇愛財趨商賈好訾  
 毀多巧僞師古曰以言相毀喪祭之禮文備實寡然其  
 好學猶愈於它俗漢興以來魯東海多至卿相東平須  
 昌壽張皆在濟東屬魯非宋地也師古曰當考者當考師古曰當考者  
 其事師古曰當考者未審

宋地房心之分墜也今之沛梁楚山陽濟陰東平及東

郡之須昌壽張皆宋分也周封微子於宋今之睢陽是  
 也本陶唐氏火正闕伯之虛也濟陰定陶詩風曹國也  
 武王封弟叔振鐸於曹其後稍大得山陽陳留二十餘  
 世為宋所滅昔堯作游成陽如淳曰作起也成陽在定陶今有堯冢靈臺師古曰  
作游者言為宮室遊止之處也舜漁雷澤師古曰魚捕魚也雷古雷字湯止于亳故  
 其民猶有先王遺風重厚多君子好稼穡惡衣食以致  
 畜臧宋自微子二十餘世至景公滅曹滅曹後五世亦  
 為齊楚魏所滅參分其地魏得其梁陳留齊得其濟陰  
 東平楚得其沛故今之楚彭城本宋也春秋經曰圍宋  
 彭城宋雖滅本大國故自為分野沛楚之失急疾顯已

地薄民貧

師古曰顯與專同急疾顯已言性褊狹而自用

而山陽好為姦盜

衛地管室東壁之分塋也今之東郡及魏郡黎陽河內

之野王朝歌皆衛分也衛本國既為狄所滅文公徙楚

丘三十餘年子成公徙於帝丘故春秋經曰衛遷于帝

丘

師古曰魯古遷字

今之濮陽是也本顓頊之虛故謂之帝丘

夏后之世昆吾氏居之成公後十餘世為韓魏所侵盡

亡其旁邑獨有濮陽後秦滅濮陽置東郡徙之於野王

始皇既并天下猶獨置衛君二世時乃廢為庶人凡四

十世九百年最後絕故獨為分野衛地有桑間濮上之

阻

師古曰阻者言其隱阨得肆淫僻之情也

男女亦亟聚會聲色生焉

師古曰亟

也屢故俗稱鄭衛之音周末有子路夏育民人慕之

師古曰子路

路孔子弟子仲由也性好勇復育亦古之壯士皆衛人

故其俗剛武上氣力漢興

二千石治者亦以殺戮為威宣帝時韓延壽為東郡太

守承聖恩崇禮義尊諫爭至今東郡號善為吏延壽之

化也其失頗奢靡嫁取送死過度而野王好氣任俠有

濮上風

楚地翼軫之分塋也今之南郡江夏零陵桂陽武陵長

沙及漢中汝南郡盡楚分也周成王時封文武先師鬻

熊之曾孫熊繹於荆蠻為楚子居丹陽後十餘世至熊

達是為武王寤以彊大後五世至嚴王總帥諸侯觀兵

周室并吞江漢之間內滅陳魯之國後十餘世頃襄王

東徙于陳楚有江漢川澤山林之饒江南地廣或火耕

水耨民食魚稻以漁獵山伐為業師古曰山伐謂伐山取竹木果蔬

羸蛤食物常足師古曰羸音來戈反故啻窳媮生而亡

積聚如淳曰啻或作紫音紫窳音庾師古曰啻短也窳弱也言短力弱材不能勤作故朝夕取給而無儲

也侍飲食還給不憂凍餓師古曰還及也言常相及而給足也亦亡千金之

家信巫鬼重淫祀而漢中淫失枝柱與巴蜀同俗師古曰失

讀曰泆柱音竹甫反枝柱言意相節卻不順從也汝南之別皆急疾有氣執江

陵故郢都西通巫巴東有雲夢之饒亦一都會也

吳地斗分杼志今之會稽九江丹陽豫章廬江廣陵六

安臨淮郡盡吳分也殷道既衰周太王亶父興邾梁之

地長子太伯次日仲雍少曰公季公季有聖子昌太王

欲傳國焉太伯仲雍辭行采藥遂奔荆蠻公季崩位至

昌為西伯受命而王故孔子美而稱曰太伯可謂至德

也已矣三以天下讓民無得而稱焉謂虞仲夷逸隱居

放言身中清廢中權太伯初奔荆蠻荆蠻歸之號曰句

吳師古曰句音鈎夷俗語之發聲也亦猶越為干越也太伯卒仲雍立至曾孫周

章而武王克殷因而封之又封周章弟中於河北是為

北吳師古曰中後世謂之虞十二世為晉所滅後二世

而荆蠻之吳子壽夢盛大稱王其少子則季札有賢材

而荆蠻之吳子壽夢盛大稱王其少子則季札有賢材

兄弟欲傳國札讓而不受自大伯壽夢稱王六世闔廬  
 舉伍子胥孫武為將戰勝攻取與伯名於諸侯至于夫  
 差誅子胥用宰嚭師古曰誅音披美反為粵王句踐所滅吳粵之  
 君皆好勇故其民至今好用劍輕死易發粵既并吳後  
 六世為楚所滅後秦又擊楚徙壽春至子為秦所滅壽  
 春合肥受南北湖皮革鮑木之輸師古曰皮革犀兕之屬也鮑鮑魚也木樞  
 亦一都會也始楚賢臣屈原被讒放流作離騷  
 諸賦以自傷悼師古曰諸賦謂九歌天問九章之屬後有宋玉唐勒之屬  
 慕而述之皆以顯名漢興高祖王兄子濞於吳招致天  
 下之娛游子弟枚乘鄒陽嚴夫子之徒興於文景之際

而淮南王安亦都壽春招賓客著書而吳有嚴助朱買  
 臣貴顯漢朝文辭並發故世傳楚辭其失巧而少信初  
 淮南王異國中民家有女者以待游士而妻之故至今  
 多女而少男如淳曰得女寵或去男也臣贊曰制官職方云揚州之民二男而五女此風氣非由淮南王安能使多女也師古曰志亦言土地風氣既足女矣因淮南之化又更聚焉○劉敞曰班氏作史雜采異說亦安能無失贊本吳粵與楚接比數相并兼師古曰比近也音故民俗畧同吳東有海鹽章山之銅三江五湖  
 之利亦江東之一都會也豫章出黃金然堇堇物之所  
 有取之不足以更費師古曰此言所出之金既以少矣自外諸物蓋亦不多故摠言取之  
 不足償江南卑濕丈夫多天會稽海外有東鯤人孟康曰音功直也

題分爲二十餘國以歲時來獻見云

粵地牽牛婺女之分壑也今之蒼梧鬱林合浦交趾九

真南海日南皆粵分也其君禹後帝少康之庶子云封

於會稽臣噴曰自交趾至會稽七八千里百粵雜處各

姓與楚同祖故國語曰芋姓藝楚然則越非禹後明矣

又芋姓之越亦句踐之後不謂南越也師古曰越之爲

號其來尚矣少康封庶子以主禹祀若於越地耳故此

志云其君禹後豈謂百越之人皆禹裔哉說非也○

劉敞曰噴所云越非禹後亦謂百越之君耳豈指七八

千里內之民乎班氏所舉但是身稱一越爾贊以一越

證之亦未爲失而顏黨其所文身斷髮以避蛟龍之害

杜書遂曲排之非通論也後二十世至句踐稱王

其身以象龍子故不見傷害也夫差立句

與吳王闔廬戰敗之雋李師古曰雋音醉字

本作雋其旁從木

踐乘勝復伐吳吳大破之棲會稽師古曰會稽山名登

若鳥臣服請平後用范蠡大夫種計遂伐滅吳兼并其

地度淮與齊晉諸侯會致貢於周周元王使使賜命爲

伯諸侯畢賀後五世爲楚所滅子孫分散君服於楚師古

曰事勢爲君後十世至閩君搖佐諸侯平秦漢興復立

而服從之曰事勢爲君後十世至閩君搖佐諸侯平秦漢興復立

搖爲越王是時秦南海尉趙佗亦自王傳國至武帝時

盡滅以爲郡云處近海多犀象毒冒珠璣銀銅果布之

湊韋昭曰果謂龍眼離支之屬布葛布也師古曰毒音

代胃音莫內反璣謂珠之不圓者也音析又音機布

謂諸雜細中國往商賈者多取富焉番禺其一都會也

自合浦徐聞南入海得大州東西南北方千里武帝元

順治十五年刊

封元年略以為儋耳珠厓郡民皆服布如單被穿中央

為貫頭師古曰著時從頭而貫之男子耕農種禾稻紵麻女子桑蠶

織績亡馬與虎民有五畜師古曰牛羊豕雞犬山多麀麋師古曰麀似鹿

而大麀似鹿而小麀音主麀音京兵則矛盾刀木弓弩竹矢或骨為鏃

師古曰鏃矢鏃音子木反自初為郡縣吏卒中國人多侵陵之故率

數歲壹反元帝時遂罷棄之自日南障塞徐聞合浦船

行可五月有都元國又船行可四月有邑盧沒國又船

行可二十餘日有諶離國師古曰諶音士林反步行可十餘日有

夫甘都盧國師古曰都盧國人勁捷善緣高故張衡西京賦云烏獲扛鼎都盧尋橦又曰非都盧

之輕趨孰能超而究升也夫音扶自夫甘都盧國船行可二月餘有黃

支國民俗略與珠厓相類其州廣大戶口多多異物自

武帝以來皆獻見有譯長屬黃門與應募者俱入海市

明珠璧流離奇石異物齋黃金雜繒而往所至國皆稟

食為糲師古曰稟給也糲媿也給其食而侶媿之相隨行也蠻夷賈船轉送致之

亦利交易剽殺人師古曰剽劫也音頻妙反又苦逢風波溺死不者

數年來還大珠至圍二寸以下平帝元始中王莽輔政

欲耀威德厚遺黃支王令遣使獻生犀牛自黃支船行

可八月到皮宗船行可二月到日南象林界云黃支之

南有已程不國漢之譯使自此還矣

地理志第八下終

前漢書二十八

溝洫志第九

前漢書二十九

應劭曰溝廣四尺深四尺洫廣深倍于溝

夏書禹堙洪水十三年

師古曰堙塞也洪水汎溢過家

不入門陸行載車水行乘舟泥行乘毳

孟康曰毳形如箕適行泥上師

古曰毳讀如本字山行則楛

如淳曰楛謂以鐵如錐頭長半寸施之履下以上山不蹉跌也師古

曰楛音居是反

以別九州

師古曰澶山浚川高師古曰順山之任

土作貢

師古曰任其土地所通九道陂九澤度九山

曰言通九州之道及郵過其

澤商度其山也度音大各反

然河災之羨溢害中國也

尤甚

師古曰羨讀曰

唯是為務故道河自積石

師古曰道治也

引也從積石山而治引

歷龍門南到華陰東下砥柱及

之今通流也道讀曰導



盟津維內至于大伾鄭氏曰山一成爲伾在修武武德界張晏曰成臯縣山是也臣瓚以

爲今修武武德無此山也成臯縣山又不一成也今黎陽山臨河豈是乎師古曰內讀曰汭伍音皮彼反於

是禹以爲河所從來者高水湍悍難以行平地師古曰急流曰

湍悍勇也數爲敗乃釃二渠以引其河孟康曰釃分也分其

一出員丘西南南折者也其一則漯川也河自王莽北時遂空唯用漯耳師古曰釃音山支反漯音宅合反北

載之高地過降水至於大陸播爲九河師古曰播布也同爲迎

河入于勃海臣瓚以爲禹貢夾右碣石入于河則河入海乃在碣石也武帝元光二年河移徙東

郡更注渤海禹時不注也九川既疏九澤既陂諸夏乂安師古曰疏分流功

施乎三代自是之後滎陽下引河東南爲鴻溝以通宋

鄭陳蔡曹衛與濟汝淮泗會於楚西方則通渠漢川雲

夢之際東方則通溝江淮之間於吳則通渠三江五湖

於齊則通淄濟之間於蜀則蜀守李冰鑿離隼晉灼曰隼古堆

字也隼岸也師古曰音丁回反避沫水之害師古曰沫音本末之末沫水出蜀西南徼外東南入

江穿二江成都中此渠皆可行舟有餘則用溉師古曰溉灌也

音工百姓饗其利至於它往往引其水用溉田溝渠甚

多然莫足數也魏文侯時西門豹爲鄴令有令名師古曰

善政之稱至文侯曾孫襄王時與群臣飲酒王爲群臣祝曰

令吾臣皆如西門豹之爲人臣也史起進曰魏氏之行

田也以百畝師古曰賦田之法一夫百畝也鄴獨二百畝是田惡也漳

水在其旁西門豹不知用是不智也知而不興是不仁

也仁智豹未之盡何足法也於是史起為鄴令遂引

漳水溉鄴以富魏之河內民歌之曰鄴有賢令兮為史

公決漳水兮灌鄴勿終古焉鹵兮生稻梁蘇林曰終古猶言久古也

爾雅曰鹵鹹苦也師古曰焉即兵鹵也謂鹹鹵之地也其後韓聞秦之好興事欲

罷之無令東伐如淳曰息秦滅韓之計也師古曰能讀曰疲令其疲勞不能出兵迺使

水工鄭國間說秦師古曰間音居令鑿涇水自中山西

邠瓠口為渠師古曰中讀曰仲師今九並北山東注洛

三百餘里師古曰並音步浪反欲以溉田中作而覺師

曰中作謂用功秦欲殺鄭國鄭國曰始臣為間然渠成

亦秦之利也臣為韓延數歲之命而為秦建萬世之功

秦以為然卒使就渠渠成而用溉注填闕之水溉烏鹵

之地四萬餘頃收皆畝一鍾師古曰注引也闕讀與淤

也言引於濁之水灌鹹鹵之田更令肥美故一畝之收至六斛四斗於是關中為沃野無

凶年秦以富彊卒并諸侯因名曰鄭國渠漢興三十有

九年孝文時河決酸棗東潰金隄師古曰潰橫決也金隄河隄名也在東郡

白馬於是東郡大興卒塞之其後三十六歲孝武元光

中河決於瓠子東南注鉅野師古曰鉅野澤名舊屬兗州界即今之鄆州鉅野縣

通於淮泗上使汲黯鄭當時與人徒塞之輒復壞是時

武安侯田蚡為丞相其奉邑食郿郿居河北師古曰奉音扶用反

郿音輸清河決而南則郿無水災邑收入多蚡言於上

河之縣也

曰江河之決皆天事未易以人力彊塞彊塞之未必應  
 天而望氣用數者亦以為然是以久不復塞也時鄭當  
 時為大司農言異時關東漕粟從渭上度六月罷師古曰計  
 度其功六月而後可罷也度音大各反而渭水道九百餘里時有難處引  
 渭穿渠起長安旁南山下至河五百餘里徑易師古曰徑直也  
 易音弋鼓反漕度可令三月罷○劉奉世曰按今渭內至長  
 而云穿渠起長安旁南山至河中間隔灊澹數大罷而  
 川固入無緣山成渠之理此說可疑今亦無其迹罷而  
 渠下民田萬餘頃又可得以溉此損漕省卒而益肥關  
 中之地得穀上以為然令齊人水工徐伯表師古曰巡  
 處而表記之今之堅標是發卒數萬人穿漕渠三歲而通以漕大使

利其後漕稍多而渠下之民頗得以溉矣後河東守番  
 係師古曰姓番名係也番音普安反言漕從山東西歲百餘萬石師古曰謂  
 從山東運漕而西入關也更底柱之艱師古曰更底音庚敗亡甚多而煩費  
 穿渠引汾溉皮氏汾陰下引河溉汾陰蒲坂下師古曰引汾水  
 可用溉皮氏及汾陰以下地形所宜也度可得五千頃  
 用溉汾陰及蒲坂以下地形所宜也度可得五千頃  
 故蓋河堧棄地師古曰湖河岸以下緣河邊地民芟牧  
 其中耳師古曰芟乾草也謂收芟草今溉田之師古曰  
 之度可得穀二百萬石以上穀從渭上與關中無異師古曰  
 曰雖從關外而來於渭水運上皆可致之故曰與關中收穀無異也而底柱之東可毋復  
 漕上以為然發卒數萬人作渠田數歲河移徙渠不利

田者不能償種師古曰言所收之田不足償種之費也種音之勇反久之河東

渠田廢予越人令少府以為稍入如淳曰時越人有徙者以田與之其租稅

入少府也師古曰越人習於水田又新至未有業故與之也稍漸也其入未多故謂之稍也其後人

有上書欲通褒斜道及漕師古曰褒斜二谷名其谷皆各自有水耳斜音弋奢反

事下御史大夫張湯湯問之言抵蜀從故道故道多阪

回遠師古曰抵至也故道屬武都郡有蠻夷故曰道即今岷州界也回音胡內反今穿褒斜道

少阪近四百里而褒水通沔斜水通渭皆可以行船漕

漕從南陽上沔入褒褒絕水至斜間百餘里以車轉從

斜下渭如此漢中穀可致而山東從沔無限便於底柱

之漕且褒斜材木竹箭之饒擬於巴蜀上以為然拜湯

子邛為漢中守發數萬人作褒斜道五百餘里道果便

近而水多湍石不可漕其後嚴熊言臨晉民願穿洛以

溉重泉以東萬餘頃故惡地師古曰臨晉重泉皆馮翊之縣也洛即漆沮水誠

即得水可令畝十石於是為發卒萬人穿渠自徵引洛

水至商顏下應劭曰徵在馮翊商顏山名也師古曰徵音懲即今所謂澄城也商顏商山之顏也

謂之顏者譬人之顏額也亦猶山領象人之頸領也劉奉世曰洛水南入渭商山乃在渭水之南甚遠何由穿渠至其下也蓋自別岸善崩如淳曰洛水岸也師古曰善崩言憲崩也乃鑿

井深者四十餘丈往往為井井下相通行水水墮以絕

商顏師古曰下流日墮東至山領十餘里間井渠之生自此始

穿得龍骨故名曰龍首渠作之十餘歲渠頗通猶未得

其饒自河決瓠子後二十餘歲因以數不登而梁楚

之地尤甚上既封禪巡祭山川其明年乾封少雨師古曰乾

于音干上廼使汲仁郭昌發卒數萬人塞瓠子決河於是上

以用事萬里沙則還自臨決河湛白馬玉璧師古曰湛讀曰沈沈

馬及璧以禮水神也令羣臣從官自將軍以下皆負薪實決河師古曰

日窳音大干反是時東郡燒草以故新柴少而下淇園之竹以

為捷晉灼曰淇園衛之苑也如淳曰樹竹塞水決之口稍稍布挿按樹之水稍弱補令密謂之捷以草塞

其中乃以土填之有石以石為之師古曰捷音其偃反上既臨河決悼功之不成

廼作歌曰瓠子決兮將柰何浩浩洋洋慮殫為河如淳曰殫

盡也師古曰浩浩洋洋皆水盛貌殫為河兮地不得寧功無已時兮吾

山平吾山平兮鉅野溢如淳曰瓠子決灌鉅野澤使溢也魚弗鬱兮柏

冬日師古曰弗鬱憂不樂也水長涌溢濺濁不清故魚不樂又迫於冬日將甚困也柏與迫同弗音佛

正道弛兮離長流晉灼曰言河道皆弛壞蛟龍騁兮放遠游歸舊

川兮神哉沛臣贊曰水還舊道則羣害消除神祐旁沛也師古曰沛音普大反不封禪

兮安知外師古曰言不固巡狩封禪而出則不知關外有此水皇謂河公兮何不

仁張晏曰皇武帝也河公河伯也泛濫不止兮愁吾人鬻桑浮兮淮泗

滿如淳曰鬻桑邑名為水所浮漂久不反兮水維緩師古曰水維水之綱維也一曰

河湯湯兮激潺湲師古曰歌有二章自河湯湯以下更是其一故云一曰也湯湯疾貌也潺湲

湲激流也湯音傷潺湲音仕連反湲音于權反北渡回兮迅流難師古曰迅疾也音訊奉

長菱兮湛美玉臣贊曰竹葦絙謂之菱也所以引置土石也師古曰奉拔也絙索也湛美玉者

以祭河也菱字宜從竹寧音驚菱音交又音爻湛讀曰沈經音工登反

河公許兮薪不屬如淳曰旱燒故薪不足也師古曰沈王禮神見許福祐但以薪不屬遠故無功也

薪不屬兮衛人罪師古曰東郡本衛地燒蕭條兮噫乎何以御水師古曰

日燒草皆盡故野蕭條然也噫乎嘆辭噫音於期反隕林竹兮捷石窟師古曰隕

上所說下淇園之竹以為捷也石窟者謂石立之然後以上就填塞之也蓄亦音耳音側其反義與重同

宣防塞兮萬福來於是卒塞瓠子築宮其上名曰宣防

而道河北行二渠復禹舊迹而梁楚之地復寧無水災

自是之後用事者爭言水利朔方西河河西酒泉皆引

河及川谷以溉田而關中靈軹成國漳渠如淳曰地理志

軹渠成國渠名在陳倉律音韋水出韋谷引諸川汝南九江引淮東海引鉅

定臣瓚曰鉅定澤名也泰山下引汶水皆空渠為溉田各萬餘頃

它小渠及陂山通道者不可勝言也師古曰陂山因山

音彼義反道讀曰導一曰陂山過山之流以為陂也音彼皮反白鄭國渠起至元鼎六

年百三十六歲而兒寬為左內史奏請穿鑿六輔渠師古

日在鄭國渠之裏今尚謂之輔渠亦曰六渠也以益溉鄭國傍高仰之田師古

不得鄭國之溉灌者也上曰農天下之本也泉流灌寔日素

所以育五穀也左右內史地名山川原甚眾細民未知

其利故為通溝瀆畜陂澤所以備旱也今內史稻田租

挈重不與郡同師古曰租挈收田租之約令也其議減

令吏民勉農盡地利平繇行水勿使失時師古曰平繇

之力役謂俱得水後十六歲大始二年趙中大夫白公

利也錄讀曰徭鄭氏曰白姓公爵師古曰此時無公爵蓋相呼尊老之稱耳德奉穿渠引涇水首起

谷口尾入櫟陽師古曰谷口今汧渭中袤二百里師古曰袤

長也首茂溉田四千五百餘頃因名曰白渠民得其饒歌之

曰田於何所池陽谷口鄭國在前白渠起後師古曰鄭

時故舉車為雲決渠為雨師古曰車整也涇水一石其

泥數斗且溉且糞長我禾黍如淳曰水澆淤衣食京師

億萬之口言此兩渠饒也是時方事匈奴與功利言便

宜者甚眾齊人延年上書師古曰史言河出昆侖經中

國注勃海是其地執西北高而東南下也可案圖書觀

地形令水工準高下開大河上領晉灼曰上出之胡中

東注之海如此關東長無水災北邊不憂匈奴可以省

隄防備塞士卒轉輸胡寇侵盜覆軍殺將暴骨原野之

患天下常備匈奴而不憂百越者以其水絕壤斷也此

功壹成萬世大利書奏上壯之報曰延年計議甚深然

河迺大禹之所道也聖人作事為萬世功通於神明恐

難改更自塞宣房後河復北決於館陶分為屯氏河師古

曰屯音大門反而隋室分析州縣誤東北經魏郡清河

信都勃海入海廣深與大河等故因其自然不隄塞也

此開通後館陶東北四五郡雖時小被水害而交州以

南六郡無水憂宣帝地節中光祿大夫郭昌使行河北

曲三所水流之執皆邪直貝丘縣師古曰直當也恐水盛隄防

不能禁迺各更穿渠直東經東郡界中不令北曲渠通

利百姓安之元帝永光五年河決清河靈鳴犢口師古曰清河

河之靈縣鳴犢河口也而屯氏河絕成帝初清河都尉馮遂師古曰遂

音七旬反奏言郡承河下流與兗州東郡分水為界城郭所

居尤卑下土壤輕脆易傷頃所以闕無大害者以屯氏

河通兩川分流也師古曰今屯氏河塞靈鳴犢口又益

不利獨一川兼受數河之任雖高增隄防終不能泄如

有霖雨旬日不霽必盈溢靈鳴犢口在清河東界所在

處下雖令通利猶不能為魏郡清河減損水害禹非不

愛民力以地形有執故穿九河今既滅難明屯氏河不

流行七十餘年新絕未久其處易浚師古曰浚謂治之

○劉奉世曰河不流行不字宜為水字或衍不字又其口所居高於以分流殺

水力道里便宜可復浚以助大河泄暴水備非常又地

節時郭昌穿直渠後三歲河水更從故第二曲間北可

六里復南合今其曲執復邪直貝丘百姓寒心宜復穿

渠東行不豫修治北決病四五郡南決病十餘郡然後

憂之晚矣事下丞相御史白博士許商治尚書善為算

能度功用師古曰白謂白於天子也度音大各反遣行視以為屯氏河盈

順治十六年刊



濫所為方用度不足師古曰言國可且勿浚後三歲河

果決於館陶及東都金隄泛濫兗豫入平原千乘濟南

凡灌四郡三十二縣水居地十五萬餘頃深者三丈壞

敗官亭室廬且四萬所御史大夫尹忠對方略疏濶上

切責之忠自殺遣大司農非調師古曰大司調均錢穀

河決所灌之郡師古曰令其調發均平錢穀遺者二

人發河南以東漕船五百艘師古曰一船為一艘徙民

避水居丘陵九萬七千餘口河隄使者王延世使塞師古

日命其為使而塞河也章陽國志以竹落長四丈大九

圍盛以小石兩船夾載而下之三十六日河隄成上曰

東郡河決流漂二州校尉延世隄防三旬立塞其以五

年為河平元年卒治河者為著外繇六月如淳曰律說

罷若有急當留守六月今以卒治河之故復留六月孟

康曰外繇戍邊也治水不復戍邊也師古如孟孟二說

皆非也以卒治河有勞雖執役日近皆得比繇戍六月

也著謂著於簿籍著音竹助反下云非受平賈為著外

繇其義惟延世長於計策功費約省用力日寡朕甚嘉

之其以延世為光祿大夫秩中二千石賜爵關內侯黃

金百斤後二歲河復決平原流入濟南千乘所壞敗者

半建始時復遣王延世治之杜欽說大將軍王鳳以為

前河決丞相史楊焉言延世受焉術以塞之蔽不肯見

今獨任延世延世見前塞之易恐其慮害不深又審如

焉言延世之巧反不如焉且水執各異不博議利害而

任一人如使不及今冬成來春桃華水盛必羨溢有填

淤反壤之害師古曰月令仲春之月始雨水桃始華蓋桃方華時既有雨水用谷水泮衆流猥集

波瀾盛長故謂之桃華水耳而詩傳云三月桃華水反壤者水塞不通故令其土壤反還也如此數

郡種不得下師古曰種五穀之子也音之勇反民人流散盜賊將生雖

重誅延世無益於事宜遣焉及將作大匠許商諫大夫

乘馬延年雜作孟康曰乘馬姓也師古曰乘音食證反延世與焉必相破

壞深論便宜以相難極師古曰壞毀也音怪極窮也音居力反商延年皆

明計筭能商功利師古曰商度也足以分別是非擇其善而從

之必有成功鳳如欽言白遣焉等作治六月廼成復賜

延世黃金百斤治河卒非受平賈者為著外繇六月

曰平賈以錢取人作卒顧其時庸之平賈也如淳曰律說平賈一月得錢二千師古曰賈音價後九歲

鴻嘉四年楊焉言從河上下患底柱隘可鑄廣之師古曰鑄謂琢鑿之也

音子全反上從其言使焉鑄之鑄之裁沒水中不能

去而令水益湍怒為害甚於故是歲勃海清河信都河

水溢溢灌縣邑三十一師古曰溢滿也音普頓反敗官亭民舍四萬

餘所河隄都尉許商與丞相史孫禁共行視圖方略師古曰圖謀也行音下更反

禁以為今河溢之害數倍於前決平原時

今可決平原金隄間開通大河令入故篤馬河韋昭曰在平原

縣至海五百餘里水道浚利又乾三郡水地得美田且

二十餘萬頃足以償所開傷民田廬處又省吏卒治隄救水歲三萬人以上許商以為古說九河之名有徒駭

胡蘇鬲津今見在成平東光鬲界中師古曰此九河之三也徒駭在成平

胡蘇在東光鬲津在鬲成平東光屬勃海鬲屬平原徒駭者言禹治此河用功極衆故人徒驚駭也胡蘇下流急疾之貌也鬲津言其隘小可鬲以為津而度也鬲與鬲同

自鬲以北至徒駭間相

去二百餘里今河雖數移徙不離此域孫禁所欲開者

在九河南篤馬河失水之迹處執平夷旱則淤絕水則

為敗不可許公卿皆從商言先是谷永以為河中國之

經瀆師古曰經常也聖王興則出圖書王道廢則竭絕今潰溢

橫流漂沒陵阜異之大者也修政以應之災變自除是

時李尋解光亦言陰氣盛則水為之長故一日之間晝

減夜增江河滿溢所謂水不潤下雖長於卑下之地猶

日月變見於朔望明天道有因而作也衆庶見王延世

蒙重賞競言便巧不可用議者常欲求索九河故迹而

穿之今因其自決可且勿塞以觀水執河欲居之當稍

自成川跳出沙土然後順天心而圖之必有成功而用

財力寡於是遂止不塞滿昌師丹等數言百姓可哀上

數遣使者處業振贍之師古曰處業謂安處之使得其居業哀帝初平當

使領河隄師古曰為使而領其事奏言九河今皆寘滅按經義治

水有決河深川師古曰決分泄也深浚治也而無隄防雍塞之文師古

曰雍讀 河從魏郡以東北多溢決水迹難以分明四海

之眾不可誣宜博求能浚川疏河者下丞相孔光大司

空何武奏請部刺史三輔三河弘農太守舉吏民能者

莫有應書待詔賈讓奏言治河有上中下策古者立國

居民疆理土地必遺川澤之分度水執所不及師古曰遺留也

度計也言川澤水所流聚之處皆留而置之不以爲居邑而妄墾殖必計水所不及然後居而田之也分音扶

問反度音大各反大川無防小水得人陂障卑下以爲汗澤師古

曰停水曰汗音一胡反使秋水多得有所休息左右游波寬緩而

不迫夫土之有川猶人之有口也治土而防其川猶止

兒啼而塞其口豈不遽止然其死可立而待也故曰善

爲川者決之使道師古曰道讀曰善爲民者宣之使言

蓋隄防之作近起戰國雍防百川各以自利齊與趙魏

以河爲竟師古曰竟讀曰境趙魏瀕山齊地卑下師古曰瀕山

邊界也作隄去河二十五里河水東抵齊隄則西泛趙魏

趙魏亦爲隄去河二十五里雖非其正水尚有所遊盪

時至而去則填淤肥美民耕田之或久無害稍築室宅

遂成聚落大水時至漂沒則更起隄防以自救稍去其

城郭排水澤而居之湛溺自其宜也師古曰湛讀曰沈今隄防

陜者去水數百步遠者數里近黎陽南故大金隄從河

西西北行至西山南頭迺折東與東山相屬民居金隄

順治十六年刊 前漢書卷之九 三

東為廬舍往十餘歲更起隄從東山南頭直南與故大隄會又內黃界中有澤方數十里環之有隄往十餘歲

太守以賦民師古曰以隄中之地給與民民今起廬舍其中此臣親

所見者也東郡白馬故大隄亦復數重民皆居其間從黎陽北盡魏界故大隄去河遠者數十里內亦數重此

皆前世所排也河從河內北至黎陽為石隄激使東抵

東郡平剛師古曰激者聚石於隄旁衝要之處所以激去其水也又為石隄使西

北抵黎陽觀下師古曰觀縣名也音工喚反又為石隄使東北抵東

郡津北又為石隄使西北抵魏郡昭陽又為石隄激使

東北百餘里間河再西三東迫隄如此不得安息今行

上策徙冀州之民當水衝者決黎陽遮害亭放河使北

入海河西薄大山東薄金隄執不能遠泛濫暮月自定

難者將曰若如此敗壞城郭田廬冢墓以萬數百姓怨

恨昔大禹治水山陵當路者毀之故鑿龍門辟伊闕師古

曰詳讀曰析底柱破碣石師古曰墮斷天地之性師古

關闕開也此題人功所造何足言也今瀕河十郡治隄歲

費且萬萬及其大決所殘無數如出數年治河之費以

業所徙之民遵古聖之法定山川之位使神人各處其

所而不相奸師古曰且以大漢方制萬里豈其與水爭

咫尺之地哉此功一立河定民安千載無患故謂之上

策若迺多穿漕渠於冀州地使民得以溉田分殺水怒  
 雖非聖人法然亦救敗術也難者將曰河水高於平地  
 歲增隄防猶尚決溢不可以開渠臣竊按視遮害亭西  
 十八里至淇水口迺有金隄高一丈自是東地稍下隄  
 稍高至遮害亭高四五丈往五六歲河水大盛增丈七  
 尺壞黎陽南郭門入至隄下如淳曰然則隄在郭內也  
 臣瓚曰謂水從郭南門入  
 北門出而至隄也師古曰瓚說是也○劉奉世曰如瓚  
 說則是河已沒黎陽城矣非也如說為是不然則黎陽  
 因隄一面為城如今之漘水未踰隄二尺所從隄上北  
 望河高出民屋百姓皆走上山水留十三日隄潰二所  
 吏民塞之臣循隄上行視水執南七十餘里至淇口水

適至隄半計出地上五尺所今可從淇口以東為石隄  
 多張水門初元中遮害亭下河去隄足數十步至今四  
 十餘歲適至隄足由是言之其地堅矣恐議者疑河大  
 川難禁制榮陽漕渠足以卜之如淳曰今礫谿口是也  
 言作水門通水流不為  
害也師古曰礫谿谿名即水  
 經所云沛水東過礫谿者其水門但用木與土耳今  
 據堅地作石隄執必完安冀州渠首盡當印此水門治  
 渠非穿地也師古曰印  
 音牛向反但為東方一隄北行三百餘里  
 入漳水中其西因山足高地諸渠皆往往股引取之如  
 淳曰  
股支旱則開東方下水門溉冀州水則開西方高門  
 別也分河流通渠有三利不通有三害民常罷於救水半失

作業師古曰此一害也罷讀曰疲水行地上湊潤上徹民則病溼氣

木皆立枯鹵不生穀師古曰此二害決溢有敗為魚鼈食此三

害也若有渠溉則鹽鹵下隰填淤加肥師古曰此一利故種禾

麥更為秔稻高田五倍下田十倍師古曰此二利也秔謂稻之不粘者也音

庚轉漕舟船之便此三利也今瀕河隄吏卒郡數千人

伐買薪石之費歲數千萬足以通渠成水門又民利其

溉灌相率治渠雖勞不罷師古曰罷讀曰疲民田適治河隄亦

成此誠富國安民興利除害支數百歲故謂之中策若

迺繕完故隄增卑倍薄勞費無已數逢其害此最下策

也王莽時徵能治河者以百數其大畧異者長水校尉

平陵關並師古曰桓譚新論云並字子陽材智通達也言河決率常於平原

東郡左右其地形下而土疏惡聞禹治河時本空此地

以為水狼盛則放溢師古曰根多也少稍自索師古曰索蓋也音先各反

時易處猶不能離此上古難識近察秦漢以來河決曹

衛之域其南北不過百八十里者可空此地勿以為官

亭民室而已大司馬史長安張戎師古曰新論云字仲功習溉灌事也言

水性就下行疾則自刮除成空而稍深河水重濁號為

一石水而六斗泥今西方諸郡以至京師東行民皆引

河渭山川水溉田春夏乾燥少水時也故使河流遲貯

淤而稍淺雨多水暴至則溢決而國家數隄塞之稍益

高於平地猶築垣而居水也可各順從其性毋復灌溉則百川流行水道自利無溢決之害矣御史臨淮韓牧

師古曰新論云字子台善水事以為可畧於禹貢九河處穿之縱不能

為九但為四五宜有益大司空掾王橫師古曰橫字平中琅邪人見儒

林傳中言河入渤海勃海地高於韓牧所欲穿處往者

天嘗連雨東北風海水溢西南出澗數百里九河之地

已為海所漸矣師古曰漸浸也讀如本字又音子廉反禹之行河水本隨

西山下東北去師古曰行謂通流也周譜云定王五年河徙如淳曰譜

音補世統則今所行非禹之所穿也又秦攻魏決河灌

其都決處遂大不可復補宜卻徙完平處更開空師古曰空

猶使緣西山足乘高地而東北入海迺無水災沛郡桓

譚為司空掾典其議為甄豐言凡此數者必有一是宜

詳考驗皆可豫見計定然後舉事費不過數億萬亦可

以事諸浮食無產業民師古曰事謂役使也空居與行役同當衣

食衣食縣官而為之作迺兩便師古曰言無產業之人端居無為及發行力役

俱須衣食耳令縣官給其衣食而使修治河水是為公私兩便也可以上繼禹功下除

民疾王莽時但崇空語無施行者

贊曰古人有言微禹之功吾其魚乎師古曰左氏傳載周大夫劉定公之

辭也言無禹治水之功則天下之人皆為魚鼈耳中國川原以百數莫著於四

瀆而河為宗孔子曰多聞而志之知之次也國之利害



故備論其事

Blank columns for text on the right page.

藝文志第十

前漢書三十

昔仲尼沒而微言絕

師古曰精微要妙之言耳

七十子喪而大義乖

師古曰七十子謂弟子達者七十二人舉其成數故言七十

故春秋分為五

韋昭曰謂左氏

公羊穀梁鄒氏夾氏也

詩分為四

韋昭曰謂毛氏齊魯韓

易有數家之傳戰

國從衡真偽分爭諸子之言紛然殺亂至秦患之乃燔

滅文章以愚黔首

師古曰燔燒也秦謂人為黔首言其頭黑也燔音扶元及黔音其炎反又

音琴漢興改秦之敗大收篇籍廣開獻書之路迄孝武世

書缺簡脫禮壞樂崩聖上喟然而稱曰朕甚閔焉於是

建臧書之策

如淳曰劉歆七畧曰外則有太常太史博士之藏內則有延閣廣內祕室之府置

寫書之官下及諸子傳說皆充祕府至成帝時以書頗

散亡使謁者陳農求遺書於天下詔光祿大夫劉向校

經傳諸子詩賦步兵校尉任宏校兵書太史令尹咸校

數術師古曰占卜之書侍醫李柱國校方技師古曰醫藥之書也每一書

已師古曰已畢也向輒條其篇目撮其指意錄而奏之會向卒

哀帝復使向子侍中奉車都尉歆卒父業歆於是總羣

書而奏其七畧故有輯畧師古曰輯與集同謂諸書之總要有六藝畧

師古曰六藝六經也有諸子畧有詩賦畧有兵書畧有術數畧有

方技畧今刪其要以備篇籍師古曰刪去浮冗取其指要也其每畧所條家及篇

數有與總凡不同者轉寫脫誤年代久遠無以詳知

易經十二篇施孟梁丘三家師古曰上下經及十翼故十二篇

易傳周氏二篇字王孫也

服氏二篇師古曰劉向別錄云服氏齊人號服光

楊氏二篇名何字叔元菑川人

蔡公二篇衛人事周王孫

韓氏二篇名嬰

王氏二篇名同

丁氏八篇名寬字子襄梁人也

古五子十八篇自甲子至壬子說易陰陽

淮南道訓二篇淮南王安聘明易者九人號九師說

古雜八十篇雜災異三十五篇神輪五篇圖一師古曰劉向別

錄云神輸者王道失則災害生得則四海輸之祥瑞

孟氏京房十一篇災異孟氏京房六十六篇五鹿充宗

略說三篇京氏段嘉十二篇蘇氏曰東海人為博士師古曰蘇說是也嘉即京房

所從受易者也見儒林傳及劉向別錄

章句施孟梁丘氏各二篇

凡易十三家二百九十四篇

易曰宓戲氏仰觀象於天俯觀法於地觀鳥獸之文與

地之宜近取諸身遠取諸物於是始作八卦以通神明

之德以類萬物之情師占曰下繫之辭也鳥獸之文至謂其跡在地者必讀與伏同

于殷周之際紂在上位逆天暴物文王以諸侯順命而

行道天人之占可得而効於是重易六爻作上下篇孔

氏為之彖象繫辭文言序卦之屬十篇故曰易道深矣

人更三聖韋昭曰伏羲文王孔子世歷三古孟康曰易繫辭曰易之興其於中古乎然

則伏羲為上古文王為中古孔子為下古及秦燔書而易為筮卜之事傳者

不絕漢興田何傳之訖于宣元有施孟梁丘京氏列於

學官而民間有費高二家之說劉向以中古文易經校

施孟梁丘經師古曰中者天子之書也言中以別於外耳或脫去無咎悔亡

唯費氏經與古文同

尚書古文經四十六卷為五十七篇師古曰孔安國書序云凡五十九篇為四十六卷

承詔作傳引序各冠其篇首定五十八篇鄭玄叙贊云後又十其一一篇故五十七

經二十九卷大小夏侯二家歐陽經三十二卷師古曰此二十九卷伏生傳授者

傳四十一篇

歐陽章句三十一卷

大小夏侯章句各二十九卷

歐陽說義二篇

劉向五行傳記十一卷

許商五行傳記一篇

周書七十一篇周史記師古曰劉向云周時諸誓號令也蓋孔子所論百篇之餘也今之有者四十五篇矣

議奏四十二篇

宣帝時石渠論議奏

凡書九家四百一十二篇

入劉向積疑一篇師古曰此凡言入者謂七畧之外班氏

新入之也其云出者與此同

易曰河出圖雒出書聖人則之故書之所起遠矣至孔

子纂焉

孟康曰纂音換

上斷於堯下訖于秦凡百篇而為之序

言其作意秦燔書禁學濟南伏生獨壁藏之漢興亡失

求得二十九篇以教齊魯之間訖孝宣世有歐陽大小

夏侯氏立於學官古文尚書者出孔子壁中

師古曰家語云孔騰

字子襄畏秦法峻急藏尚書孝經論語於夫子舊堂壁中而漢記尹敏傳云孔鮒所藏二說不同未知孰是

武帝末魯共王壞孔子宅欲以廣其宮而得古文尚書

及禮記論語孝經凡數十篇皆古字也共王往入其宅  
 聞鼓琴瑟鐘磬之音於是懼乃止不壞孔安國者孔子  
 後也悉得其書以考二十九篇得多十六篇師古曰壁  
 中書多以  
考見行世二十九篇  
 之外更得十六篇安國獻之遭巫蠱事未列于學官  
 劉向以中古文校歐陽大小夏侯三家經文酒誥脫簡  
 一召誥脫簡二師古曰召  
 讀日邵率簡二十五字者脫亦二十  
 五字簡二十二字者脫亦二十二字文字異者七百有  
 餘脫字數十書者古之號令號令於眾其言不立具則  
 聽受施行者弗曉古文讀應爾雅故解古今語而可知  
 也

詩經二十八卷魯齊韓三家

應劭曰申公作魯詩后  
 蒼作齊詩韓嬰作韓詩

魯故二十五卷

師古曰故者通其指義也它皆類此今  
 流俗毛詩改故訓傳為誥字失真耳

魯說二十八卷

齊后氏故二十卷

齊孫氏故二十七卷

齊后氏傳二十九卷

齊孫氏傳二十八卷

齊雜記十八卷

韓故三十六卷

韓內傳四卷

韓外傳六卷

韓說四十一卷

毛詩二十九卷

毛詩故訓傳三十卷

凡詩六家四百一十六卷

書曰詩言志歌詠言

師古曰虞書舜典之辭也在心為志發言為詩詠者永也永長也歌

所以長故哀樂之心感而歌詠之聲發誦其言謂之詩

詠其聲謂之歌故古有采詩之官王者所以觀風俗知

得失自考正也孔子純取周詩上采殷下取魯凡三百

五篇遭秦而全者以其諷誦不獨在竹帛故也漢興魯

申公為詩訓故而齊轅固燕韓生皆為之傳或取春秋

采雜說咸非其本我與不得已魯最為近之師古曰與

言皆不得已也三家皆不三家皆列於學官又有毛公之

學自謂子夏所傳而河間獻王好之未得立

禮古經五十六卷經七十篇后氏

記百三十一篇七十子後學

明堂陰陽三十三篇古明堂

王史氏二十一篇七十子後學者無古曰劉

曲臺后倉九篇向別錄云六國時人也倉為記故名

天子射宮也西京無曲臺說漢官曰大射可曲臺晉灼曰

天子射宮也西京無

中庸說二篇師古曰今禮記有中庸一篇亦非本禮經蓋此之流

明堂陰陽說五篇

周官經六篇王莽時劉歆置博士師古曰即今之周官禮也亡其冬官以考正說流之

周官傳四篇

軍禮司馬法百五十五篇

古封禪羣祀二十二篇師古曰

封禪議對十九篇武帝中

漢封禪羣祀三十六篇師古曰

議奏二十八篇師古曰

凡禮十二家五百五十五篇入司馬法一家

易曰有夫婦父子君臣上下禮義有所錯而帝王質文

世有損益至周曲為之防事為之制師古曰委曲防制每事為制也故

曰禮經三百威儀三千韋昭曰周禮三百六十官也三百舉成數也師古曰威儀三千

乃謂冠婚吉凶蓋儀禮是也及周之衰諸侯將踰法度惡其害已皆

滅去其籍自孔子時而不具至秦大壞漢興魯高堂生

傳士禮十七篇訖孝宣世后倉最明戴德戴聖慶普皆

其弟子三家立於學官禮古經者出於魯淹中蘇林曰里名也

及孔氏學七十篇文相似多三十九篇及明堂陰陽王

史氏記所見多天子諸侯卿大夫之制雖不能備猶瑜

倉等推士禮而致於天子之說師古曰瑜與愈同愈勝也

樂記二十三篇

王禹記二十四篇

雅歌詩四篇

雅琴趙氏七篇

名定勃海人宣帝時丞相魏相所奏

雅琴師氏八篇

名中東海人傳言師曠後

雅琴龍氏九十九篇

名德梁人師古曰劉向別錄云亦魏相所奏也與趙定俱召見待詔

後拜為侍郎

凡樂六家百六十五篇

出淮南劉向等琴頌七篇

易曰先王作樂崇德殷薦之上帝以享祖考故自黃帝下至三代樂各有名孔子曰安上治民莫善於禮移風

易俗莫善於樂二者相與並行周衰俱壞樂尤微眇以

音律為節

師古曰眇細也言其道精微節在音律不可具於書眇亦讀曰妙

又為鄭衛

所亂故無遺法漢興制氏以雅樂聲律世在樂官頗能

紀其鏗鏘鼓舞而不能言其義六國之君魏文侯最為

好古孝文時得其樂人竇公

師古曰桓譚新論云竇公年百八十歲兩目皆盲文

帝奇之問曰何因至此對曰臣年十三失明父獻其書

乃問官大宗伯之大司樂章也武帝時河間獻王好儒

與毛生等共采周官及諸子言樂事者以作樂記獻八

佾之舞與制氏不相遠其內史丞王定傳之以授常山

王禹禹成帝時為謁者數言其義

師古曰數音所角反獻二十四

康熙二十五年

何意應之志下

上元儒學陸禧補刊



卷記劉向校書得樂記二十三篇與禹不同其道寢以

益微

春秋古經十二篇經十一卷公羊穀梁二家

左氏傳三十卷左丘明魯太史

公羊傳十一卷公羊子齊人師古曰名高

穀梁傳十一卷穀梁子魯人師古曰名喜

鄒氏傳十一卷

夾氏傳十一卷有錄無書師古曰夾音煩

左氏微二篇師古曰微謂釋其微指

鐸氏微三篇楚太傅鐸叔也

張氏微十篇

虞氏微傳二篇趙相虞卿

公羊外傳五十篇

穀梁外傳二十篇

公羊章句三十八篇

穀梁章句三十三篇

公羊雜記八十三篇

公羊顏氏記十一篇

公羊董仲舒治獄十六篇

議奏二十九篇石渠論

順治十五年刊

國語二十一篇

左丘明著

新國語五十四篇

劉向分國語

世本十五篇

古史官記黃帝以來訖春秋時諸侯大夫

戰國策三十三篇

記春秋後

奏事二十篇

秦時大臣奏事及刻石名山文也

楚漢春秋九篇

陸賈所記

太史公百三十篇

十篇有錄無書

馮商所續太史公七篇

韋昭曰馮商受詔續太史公十餘篇在班彪別錄商字子高師

古曰七略云商陽陵人治易事五鹿充宗後事劉向能屬文後與孟柳俱待詔頗序列傳未卒病死

太古以來年紀二篇

漢著記百九十卷

師古曰若今之起居注

漢大年紀五篇

凡春秋二十三家九百四十八篇

省太史公四篇

古之王者世有史官君舉必書所以慎言行昭法式也

左史記言右史記事為春秋言為尚書帝王靡不同

之周室既微載籍殘缺仲尼思存前聖之業乃稱曰夏

禮吾能言之杞不足徵也殷禮吾能言之宋不足徵也

文獻不足故也足則吾能徵之矣以魯周公之國禮文

備物史官有法故與左丘明觀其史記據行事仍人道

因興以立功就敗以成罰遐日月以定歷數藉朝聘以

正禮樂有所褒諱貶損不可書見口授弟子弟子退而  
師古曰謂人執異言所見各不同也丘明恐弟子各安其意以失其真  
 故論本事而作傳明夫子不以空言說經也春秋所貶  
 損大人當世君臣有威權執力其事實皆形於傳是以  
 隱其書而不宣所以免時難也及末世口說流行故有  
 公羊穀梁鄒夾之傳四家之中公羊穀梁立於學官鄒  
 氏無師夾氏未有書

論語古二十一篇出孔子壁中兩子張如淳曰分堯曰  
篇後子張問何如可以從政已下為

從政

齊二十二篇多問王知道如淳曰多  
問王知道皆篇名也

魯二十篇師古曰解釋

齊說二十九篇

魯夏侯說二十一篇

魯安昌侯說二十一篇師古曰張禹也

魯王駿說二十篇師古曰王吉子

魯傳說三卷

議奏十八篇石渠

孔子家語二十七卷師古曰非合

孔子三朝七篇師古曰今大戴禮有其一篇蓋孔子  
對魯哀公語也三朝見公故曰三朝

孔子徒人圖法二卷

凡論語十二家二百二十九篇

論語者孔子應答弟子時人及弟子相與言而接聞於

夫子之語也當時弟子各有所記夫子既卒門人相與

輯而論纂故謂之論語師古曰輯與集同纂與撰同漢興有齊魯之

說傳齊論者昌邑中尉王吉少府宋畸師古曰畸音昌宜反御史

大夫貢禹尚書令五鹿充宗膠東庸生唯王陽名家師古

日王古字子陽故謂之王陽傳魯論語者常山都尉龔奮長信少府

夏侯勝丞相韋賢魯扶卿前將軍蕭望之安昌侯張禹

皆名家張氏最後而行於世

孝經古孔氏一篇二十二章師古曰劉向云古文字也庶人章分為二也曾子敢謂章為三

又多一章凡二十二章

孝經一篇十八章長孫氏江氏后氏翼氏四家

長孫氏說二篇

江氏說一篇

翼氏說一篇

后氏說一篇

雜傳四篇

安昌侯說一篇

五經雜議十八篇石渠論

爾雅二卷二十篇張晏曰爾近也雅正也

嘉靖八年刊

小爾雅一篇古今字一卷

弟子職一篇應劭曰管仲所作

說三篇

凡孝經十一家五十九篇

孝經者孔子為曾子陳孝道也夫孝天之經地之義民之行也舉大者言故曰孝經漢興長孫氏博士江翁少府后倉諫大夫翼奉安昌侯張禹傳之各自名家經文皆同唯孔氏壁中古文為異父母生之續莫大焉故親生之膝下諸家說不安處古文字讀比皆異臣瓚曰孝經而諸家之說各不安處之也師古曰恒譚新論云古孝經千八百七十二字今異者四百餘字

史籀十五篇

周宣王太史作大篆十五篇建武時云六篇矣師古曰籀音由

八體六技

韋昭曰八體一曰大篆二曰小篆三曰刻符四曰蟲書五曰摹印六曰署書七曰殳書八曰隸書

書

蒼頡一篇

上七章秦丞相李斯作爰歷六章車府令趙高作博學七章太史令胡毋敬作

凡將一篇

司馬相如作

憲就一篇

元帝時黃門令史游作

元尚一篇

成帝時將作大匠李長作

訓纂一篇

揚雄作

別字十三篇

蒼頡傳一篇

順治十六年刊

八行書法卷之三十一

三

揚雄蒼頡訓纂一篇

杜林蒼頡訓纂一篇

杜林蒼頡故一篇

凡小學十家四十五篇

入揚雄杜林二家二篇

易曰上古結繩以治後世聖人易之以書契百官以治

萬民以察蓋取諸夬夬揚于王庭言其宣揚於王者朝

廷其用最大也古者八歲入小學故周官保氏掌養國

子教之六書

師古曰保氏地官之屬也保安也

謂象形象事象意象聲

轉注假借造字之本也

師古曰象形謂畫成其物隨體詰屈日月是也象事即指事也

謂視而可識察而見意上下是也象意即會意也謂比類合誼以見指攝武信是也象聲即形聲謂以事為名

取譬相成江河是也轉注謂建類一首同意相受考老

是也假借謂本無其字依聲託事令長是也文字之義

總歸六書故曰漢興蕭何草律師古曰草亦著其法曰

太史試學童能諷書九千字以上乃得為史又以六體

韋昭曰若今尚書蘭臺令史也

試之課最者以為尚書御史史書令史臣贊曰史書吏民上書字或不正輒舉劾六體者古文

奇字篆書隸書繆篆蟲書

師古曰古文謂孔子壁中書奇字即古文而異者也篆書

謂小篆蓋秦始皇使程邈所作也隸書亦程邈所獻主於徒隸從簡易也繆篆謂其文屈曲纏繞所以摹印章也蟲書謂為蟲鳥之形所以書幡信也皆所以通知古今文字摹印章書

幡信也古制書必同文不知則闕問諸故老至於衰世

是非無正人用其私

師古曰各任私意而為字

故孔子曰吾猶及史

之闕文也今亡矣夫蓋傷其寢不正史籀篇者周時史  
官教學童書也與孔氏壁中古文異體蒼頡七章者秦  
丞相李斯所作也爰歷六章者車府令趙高所作也博  
學七章者太史令胡毋敬所作也文字多取史籀篇而  
篆體復頗異所謂秦篆者也是時始造隸書矣起於官  
獄多事苟趨省易施之於徒隸也漢興閭里書師合蒼  
頡爰歷博學三篇斷六十字以爲一章凡五十五章并  
爲蒼頡篇武帝時司馬相如作凡將篇無復字師古曰復重也  
音扶日反元帝時黃門令史游作急就篇成帝時將作  
後皆類此大匠李長作元尚篇皆蒼頡中正字也凡將則頗有出

矣至元始中徵天下通小學者以百數各令記字於庭

中揚雄取其有用者以作訓纂篇順續蒼頡又易蒼頡

中重複之字凡八十九章臣復續揚雄作十三章韋昭曰臣

班固自謂也作十三章後人不別疑在蒼頡下篇三十四章中凡一百二章無復字六

藝羣書所載略備矣蒼頡多古字俗師失其讀宣帝時

徵齊人能正讀者張敞從受之傳至外孫之子杜林爲

作訓故并列焉

凡六藝一百三家三千一百二十三篇

六藝之文樂以和神仁之表也詩以正言義之用也禮

以明體明者著見故無訓也書以廣聽知之術也春秋

以斷事信之符也五者蓋五常之道相須而備而易為

之原故曰易不可見則乾坤或幾乎息矣蘇林曰不能見易意則乾

坤近於滅息也言與天地為終始也至於五學世有變改猶五

行之更用事焉師古曰更互也古之學者耕且養三年而通一

藝存其大體玩經文而已是故用日少而畜德多三十

而五經立也後世經傳既已乖離博學者又不思多聞

闕疑之義而務碎義逃難便辭巧說破壞形體師古曰苟為僻

碎之義以避它人之攻難者故為說五字之文至於二

便辭巧說以析破文字之形體也說五字之文至於二

三萬言師古曰言其煩妄也桓譚新論云秦近君能說堯典篇目兩字之說至十餘萬言但說日若稽

安其所習毀所不見師古曰已所常習則保安之未嘗所見者則妄毀誹終以自

蔽此學者之大患也

序六藝為九種

晏子八篇名嬰諡平仲相齊景公孔子稱善與人交有列傳師古曰有列傳者謂太史公書

子思二十三篇名伋孔子孫為魯繆公師

曾子十八篇名參孔子弟子

漆雕子十三篇孔子弟子漆雕啟後

宓子十六篇名不齊字子賤孔子弟子師古曰宓讀與伏同

景子三篇說宓子語似其弟子

世子二十一篇名碩陳人也士十子之弟子



魏文侯六篇

李克七篇子夏弟子為魏文侯相

公孫尼子二十八篇七十子之弟子

孟子十一篇名軻鄒人子思弟子有列傳師者曰聖師論云軻字子車而此志無字未詳其所得

孫卿子三十三篇名況趙人為齊稷下祭酒有列傳師古曰本曰荀卿遊宣帝諱故曰孫

芋子十八篇名嬰齊人七十子之後師古曰芋音弭

內業十五篇不知作書者

周史六弢六篇惠養之間或曰顯王時或曰孔子問焉師古曰即今之六韜也蓋言取天下及

軍旅之事弢字與韜同也

周政六篇周時法度政教

周法九篇法天地立百官

河間周制十八篇似河間獻王所述也

調言十篇不知作者陳人君法度如淳曰調音爛師古曰說者引孔子家語云孔穿所造非也

功議四篇不知作者論功德事

寧越一篇中牟人為周威王師

王孫子一篇一日巧心

公孫固一篇十八章齊閔王失國問之固因為陳古今成敗也

李氏春秋二篇

羊子四篇百章故秦博士

董子一篇名無心難墨子

順治十五年刊

侯子一篇

李奇曰或作侔子

徐子四十二篇

宋外黃人

魯仲連子十四篇

有列傳

平原君七篇

朱建也

虞氏春秋十五篇

虞卿也

高祖傳十三篇

高祖與大臣述古語及詔策也

陸賈二十三篇

劉敬三篇

孝文傳十一篇

文帝所稱及詔策

賈山八篇

太常蓼侯孔臧十篇

文帝聚高祖時以功臣封臧嗣爵

賈誼五十八篇

河間獻王對上下三雍宮三篇

董仲舒百二十三篇

兒寬九篇

公孫弘十篇

終軍八篇

吾丘壽王六篇

虞丘說一篇

難孫卿也

莊助四篇

臣彭四篇

鉤盾冗從李步昌八篇宣帝時數言事

儒家言十八篇不知作者

桓寬鹽鐵論六十篇師古曰寬字次公汝南人也孝昭帝時丞相御史與諸賢良文學論

鹽鐵亭寬

劉向所序六十七篇新序說死世說列女傳頌圖也

楊雄所序三十八篇太玄十九法言十三樂四箴二

右儒五十三家八百三十六篇人楊雄一家

儒家者流蓋出於司徒之官助人君順陰陽明教化者也游文於六經之中留意於仁義之際祖述堯舜憲章

文武宗師仲尼以重其言於道最為高孔子曰如有所

譽其有所試唐虞之隆殷周之盛仲尼之業已試之效

者也然惑者既失精微而辟者又隨時抑揚違離道本

師古曰辟讀曰僻苟以譁眾取寵師古曰譁誼也寵尊也譁音呼華反後進循之

是以五經乖析儒學寢衰此辟儒之患

伊尹五十一篇湯相

太公二百三十七篇呂望為周師尚父本有道者或有近世又以為太公術者所增加也

師古曰父讀曰甫也

謀八十一篇

言七十一篇

康熙三十九年刊

前漢書卷之二十一

七

兵八十五篇

辛甲二十九篇

紂臣七十五諫而去周封之

鬻子二十二篇

名熊為周師自文王以下問焉周封為楚祖

筦子八十六篇

名夷吾相齊桓公九合諸侯不以兵車也有列傳師古曰筦讀與管同

老子鄰氏經傳四篇

姓李名耳鄰氏傳其學

老子傅氏經說三十七篇

述老子學

老子徐氏經說六篇

字少季臨淮人傳老子

劉向說老子四篇

文子九篇

老子弟子與孔子並時而稱周平王問似依託者也

蚘子十三篇

名淵楚人老子弟子師古曰蚘姓也音一元反

關子九篇

名喜為關吏老子過關喜去吏而從之

莊子五十二篇

名周宋人

列子八篇

名御寇先莊子稱之

老成子十八篇

長盧子九篇

楚人

正狄子一篇

公子牟四篇

魏之公子也先莊子弟子稱之

田子二十五篇

名駢齊人游稷下號天口駢師古曰駢步田反

老萊子十六篇

楚人與孔子同時

黔婁子四篇

齊隱士守道不誦威王下之師古曰黔音其炎反下音胡稼反

有真元之志

三

宮孫子二篇

師古曰宮孫姓也不知名

鷓冠子一篇

楚人居深山以鷓為冠師古曰以鷓鳥羽為冠

周訓十四篇

師古曰劉向別錄云人間小書其言俗薄

黃帝四經四篇

黃帝銘六篇

黃帝君臣十篇

起六國時與老子相似也

雜黃帝五十八篇

六國時賢者所作

力牧二十二篇

六國時所作託之力牧力牧黃帝相

孫子十六篇

六國時

捷子二篇

齊人武帝時說

曹羽二篇

楚人武帝時說於齊王

郎中嬰齊十二篇

武帝時師古曰劉向云故待詔不知其姓數從游觀名能為文

臣君子二篇

蜀人

鄭長者一篇

六國時先韓子韓子稱之師古曰別錄云鄭人不知姓名

楚子三篇

道家言二篇

近世不知作者

右道三十七家九百九十三篇

道家者流蓋出於史官歷記成敗存亡禍福古今之道然後知秉要執本清虛以自守卑弱以自持此君人南面之術也合於堯之克讓師古曰虞書堯典稱堯之德曰允恭克讓言其信恭能讓

也故志引之云攘古讓字易之嗛嗛一謙而四益此其所長也師古曰四益謂天道虧盈而益謙地道變盈而流謙鬼神害盈而福謙人道惡盈而好謙也此謙卦象辭嗛字與謙同及放者為之則欲絕去禮學兼棄仁義曰獨任清虛可以為治

宋司星子韋三篇景公之史

公禱生終始十四篇傳鄒奭始終書師古曰禱音壽其字從木

公孫發二十二篇六國時

鄒子四十九篇名衍齊人為燕昭王師居稷下號談天衍

鄒子終始五十六篇師古曰亦鄒行所說

乘丘子五篇六國時

杜文公五篇六國時師古曰劉向別傳云韓人也

黃帝泰素二十篇六國時韓諸公子所作師古曰劉向別錄云或言韓諸公孫之所作也言

陰陽五行以為黃帝之道也故曰泰素

南公三十一篇六國時

容成子十四篇

張蒼十六篇丞相北平侯

鄒奭子十二篇齊人號曰雕龍奭

閻丘子十三篇名快魏人在南公前

馮促十三篇鄭人

將鉅子五篇六國時先南公南公稱之

五曹官制五篇漢制似賈誼所條

周伯十一篇齊人六國時

衛侯官十二篇近世不知作者

于長天下忠臣九篇平陰人近世師古曰劉向別錄云傳天下忠臣

公孫渾邪十五篇平曲侯

雜陰陽三十八篇不知作者

右陰陽二十一家三百六十九篇

陰陽家者流蓋出於羲和之官敬順昊天歷象日月星辰敬授民時此其所長也及拘者為之則牽於禁忌泥於小數舍人事而任鬼神

李子三十二篇名惺相魏文侯富國彊兵

商君二十九篇名鞅姬姓衛後也相秦孝公有列傳

申子六篇名不害京人相韓昭侯終其身諸侯不敢侵韓師古曰京河南京縣

處子九篇師古曰史記趙有處子

慎子四十二篇名到先申韓申韓稱之

韓子五十五篇名非韓諸公子使秦李斯害而殺之

游榑子一篇

鼂鑄三十一篇

燕十事十篇不知作者

法家言二篇不知作者

右法十家二百一十七篇

法家者流蓋出於理官信賞必罰以輔禮制易曰先王以明罰飭法此其所長也及刻者為之則無教化去仁愛專任刑法而欲以致治至於殘害至親傷恩薄厚師

日薄厚者變厚為薄

鄧析二篇

鄭人與子產並時師古曰列子及孫卿並云子產殺鄧析據左傳昭公二十年子產卒定公九年駟歇殺鄧析而用其竹刑則非子產所殺也

尹文子一篇

說齊宣王先公孫龍師古曰劉向云與宋鉞俱游稷下鉞音形

公孫龍子十四篇

趙人師古曰師古曰姓成公劉向云與李斯子由同時由為二川守成公生游

惠子一篇

名施與莊

黃公四篇

名疵為秦博上作歌詩在秦時歌詩中

毛公九篇

趙人與公孫龍等並游平原君趙勝家師古曰劉向別錄云論堅白同異以為可以治天下此蓋史記所云藏於博徒者

右名七家三十六篇

名家者流蓋出於禮官古

者名位不同禮亦異數孔子曰必也正名乎名不正則言不順言不順則事不成此其所長也及繁者為之音灼曰警許也師曰警音正鈞反則苟鉤鈇析

亂而已

師古曰鈇破也音革反又音普狄反



尹佚二篇周臣在成

田休子二篇先韓

我子一篇師古曰劉向別錄云為墨子之學

隨巢子六篇墨翟弟子

胡非子二篇墨翟弟子

墨子七十一篇名翟為宋大夫在孔子後

右墨六家八十六篇

墨家者流蓋出於清廟之守茅屋采椽是以貴儉師古曰采

兼愛選士大射是以上智宗祀嚴父是以右鬼

信鬼神若杜伯射宣王是親鬼而右之師古曰右猶尊尚也順四時而行是以非命

蘇林曰非有命者言儒者執有命而反勸人修德積善政教與行相反故譏之也如淳曰言無吉凶之命但有賢不肖以孝視天下是以上同如淳曰言皆同可以治善惡

兼愛上賢明鬼神非命上同等諸篇故志歷序其本意也視讀曰示此其所長也及蔽者

為之見儉之利因以非禮推兼愛之意而不知別親疎

蘇子三十一篇名泰有列傳

張子十篇名儀有列傳

龐煖二篇為燕將師古曰煖音許遠反

闕子一篇

國筮子十七篇

康熙三十九年刊

行遠堂藝文志二

三

秦零陵令信一篇難秦相 李斯

蒯子五篇名通

鄒陽七篇

主父偃二十八篇

徐樂一篇

莊安一篇

待詔金馬聊蒼三篇趙人武帝時師古曰嚴助傳作膠蒼而此志作聊志傳不同未知孰是

右從橫十二家百七篇

從橫家者流蓋出於行人之官孔子曰誦詩三百使於

四方不能顛對雖多亦奚以爲又曰使乎使乎言其當權事制宜受命而不受辭此其所長也及邪人爲之則上詐諛而棄其信

孔甲盤盂二十六篇黃帝之史或曰夏帝孔甲似皆非

大命三十七篇傳言禹所作其文似後世語師古曰命古禹字

伍子胥八篇名負春秋時爲吳將忠直遇讒死

子晚子三十五篇齊人好議兵與司馬法相似

由余三篇戎人秦穆公聘以爲大夫

尉繚二十九篇六國時師古曰尉姓繚名也音了又音聊劉向別錄云繚爲商君學

尸子二十篇名佼魯入秦相商君師之鞅死後逃入蜀

順治十六年刊

前漢書卷之二十一

三六

呂氏春秋二十六篇秦相呂不韋輯智略士作

淮南內二十一篇王安

淮南外三十三篇師古曰內篇論道外篇雜說

東方朔二十篇

伯象先生一篇應劭曰蓋隱者也故公孫敖難以無益世主之治

荆軻論五篇軻為燕刺秦王不成而死司馬相如等論之

吳子一篇

公孫尼一篇

博士臣賢對一篇漢世難韓子商君

臣說三篇武帝時作賦師古曰說者其人名讀曰悅

解子簿書三十五篇

推雜書八十七篇

雜家言一篇王伯不知作者師古曰言伯王之道伯讀曰霸

右雜二十家四百三篇入兵法

雜家者流蓋出於議古兼儒墨合名法知國體之有此

師古曰治國之體亦當有此雜家之說一王治之無不貫師古曰王者之道

貫綜此其所長也及師古曰者為之則漫羨而無所歸心師古

曰漫放也羨音弋戰反

神農二十篇六國時諸子疾時怠於農業道耕農事託神農師古曰劉向別錄云疑李悝及商

若所說

野老十七篇六國時在齊楚間應劭曰年老居田野相民之耕種故號野老

宰氏十七篇不知何世

董安國十六篇漢代內史不知何帝時

尹都尉十四篇不知何世

趙氏五篇不知何世

汜勝之十八篇成帝時為議郎師古曰劉向別錄云使教田三輔有好旧者師之徒為御史汜

音凡又音敷劔反

王氏六篇不知何世

蔡癸一篇宣帝時以言便宜至弘農太守師古曰劉向別錄云邛郫人

右農九家百一十四篇

農家者流蓋出於農稷之官播百穀勸耕桑以足衣食

故八政一曰食二曰貨孔子曰所重民食此其所長也

及鄙者為之以為無所事聖王師古曰言不須聖王天下自治欲使君

臣並耕諄上下之序師古曰諄亂也

伊尹說二十七篇其語淺薄似依託也

醫子說十九篇後世所加

周考七十六篇考周事也

青史子五十七篇古史官記事也

師曠六篇見春秋其言淺薄本與此同似因託之

務成子十一篇稱堯問非古語

康熙三十九年刊

宋子十八篇 孫卿道宋子其言黃老意

天乙三篇 天乙謂湯其言非殷時皆依託也

黃帝說四十篇 迂誕依託

封禪方說十八篇 武帝時

待詔臣饒心術二十五篇 武帝時師古曰劉向別錄云饒齊人也不知其姓武帝時

待詔作書名曰心術

待詔臣安成未央術一篇 應劭曰道家也好養生事為未央之術

臣壽周紀七篇 項國圍人宣帝時

虞初周說九百四十三篇 河南人武帝時以方士侍郎號黃車使者應劭曰其說以

周書為本師古曰史記云虞初洛陽人即張衡西京賦小說九百本自虞初者也

### 百家百三十九卷

右小說十五家千三百八十篇

小說家者流蓋出於稗官 如淳曰稗音銀家排九章細米為稗街談巷說其細碎之言也王者欲知閭巷風俗故立稗官使稱說之今世亦謂偶語為稗師古曰稗音穉稗之稗不與銀排同也稗

官小官漢名臣奏唐林請省置吏公卿大夫至都官稗官各減什三是也街談巷語道聽塗

說者之所造也孔子曰雖小道必有可觀者焉致遠恐

泥是以君子弗為也然亦弗滅也閭里小知者之所及

亦使綴而不忘如或一言可采此亦芻蕘狂夫之議也

凡諸子百八十九家四千三百二十四篇 出楚鞮一家二十五篇

諸子十家其可觀者九家而已皆起於王道既微諸侯

力政時君世主好惡殊方是以九家之術蠡出並作師  
日蠡與各引一端崇其所善以此說取合諸侯其言  
雖殊辟猶水火相滅亦相生也仁之與義敬之與和相  
反而皆相成也易曰天下同歸而殊塗一致而百慮今  
異家者各推所長窮知究慮以明其指雖有蔽短合其  
要歸亦六經之支與流裔師古曰裔衣末也其於六使  
其人遭明王聖主得其所折中皆股肱之材已仲尼有  
言禮失而求諸野師古曰言都邑於外野求之亦將有獲  
遠道術缺廢無所更索師古曰索求也九家者不猶瘡於野  
平師古曰愈勝也若能修六藝之術而觀此九家之言舍

知取長則可以通萬方之略矣

屈原賦二十五篇楚懷王大夫有列傳

唐勒賦四篇楚人

宋玉賦十六篇楚人與唐勒並時在屈原後也

趙幽王賦一篇

莊夫子賦二十四篇名思吳人

賈誼賦七篇

枚乘賦九篇

司馬相如賦二十九篇

淮南王賦八十二篇

嘉靖八年刊

淮南王羣臣賦四十四篇

太常蓼侯孔臧賦二十篇

陽丘侯劉隈賦十九篇師古曰隈音偃

吾丘壽王賦十五篇

蔡甲賦一篇

上所自造賦二篇師古曰武帝也

見寬賦二篇

光祿大夫張子儵賦三篇與王褒同時也

陽成侯劉德賦九篇

劉向賦三十三篇

王褒賦十六篇

右賦二十家三百六十一篇

陸賈賦三篇

枚臯賦百二十篇

朱建賦二篇

常侍郎莊忽奇賦十一篇枚皇同時師古曰七略云勿奇者或言莊夫子子或言族

家子莊助昆弟也從行至茂陵詔造賦

嚴助賦三十五篇師古曰上言莊忽奇下言嚴助史駁文

朱賈臣賦三篇

宗正劉辟彊賦八篇

崇禎三年刊

前漢九文之二

三十一

司馬遷賦八篇

郎中臣嬰齊賦十篇

臣說賦九篇師古曰說名音悅

臣吾賦十八篇

遼東太守蘓季賦一篇

蕭望之賦四篇

河內太守徐明賦三篇字長君東海人元成世歷五郡太守有能名

給事黃門侍郎李息賦九篇

淮陽憲王賦一篇

楊雄賦十二篇

待詔馮商賦九篇

博士弟子杜參賦二篇師古曰杜參校中秘書郎

云參杜陵人以陽朔元年病死時年二十餘

車郎張豐賦三篇張子僑子

驃騎將軍朱宇賦三篇師古曰向別錄云驃騎將軍史朱宇以宇在驃騎府故摠

言驃騎將軍

右賦二十一家二百七十四篇揚雄

孫卿賦十篇

秦時雜賦九篇

李思孝景皇帝頌十五篇

萬曆十年補刊

前漢書卷之二十一

三十一



廣川惠王越賦五篇

長沙王羣臣賦二篇

魏內史賦二篇

東曉令延年賦七篇

師古曰東曉縣名曉音移

衛士令李忠賦二篇

張偃賦二篇

賈充賦四篇

張仁賦六篇

秦充賦二篇

李步昌賦二篇

侍郎謝多賦十篇

平陽公主舍人周長孺賦二篇

雒陽綺華賦九篇

師古曰綺姓華名綺音魚綺反

眭弘賦一篇

師古曰即眭孟也眭音先隨反

別栩陽賦五篇

服虔曰栩音羽

臣昌市賦六篇

臣義賦二篇

黃門書者假史王商賦十三篇

侍中徐博賦四篇

黃門書者王廣呂嘉賦五篇

崇禎三年刊

行莫死志

三

漢中都尉丞華龍賦二篇

左馮翊史路恭賦八篇

右賦二十五家百三十六篇

客主賦十八篇

雜行出及頌德賦二十四篇

雜四夷及兵賦二十篇

雜中賢失意賦十二篇

雜思慕悲哀死賦十六篇

雜鼓琴劍戲賦十二篇

雜山陵水泡雲氣雨旱賦十六篇

師古曰泡水上浮瀾也

雜禽獸六畜昆蟲賦十八篇

雜器械草木賦三十三篇

文雜賦三十四篇

成相雜辭十一篇

隱書十八篇

師古曰劉向別錄云隱書者疑其言以相問對者以慮思之可以無不諭

古雜賦十二家二百三十三篇

高祖歌詩二篇

泰一雜甘泉壽宮歌詩十四篇

宗廟歌詩五篇

漢興以來兵所誅滅歌詩十四篇

出行巡狩及游歌詩十篇

臨江王及愁思節士歌詩四篇

李夫人及幸貴人歌詩三篇

詔賜中山靖王子噲及孺子妾冰未央材人歌詩四篇

師古曰孺子王妾之有品號者也妾王之眾妾也冰其材人天子內官

吳楚汝南歌詩十五篇

燕代謳鴈門雲中隴西歌詩九篇

邯鄲河間歌詩四篇

齊鄭歌詩四篇

淮南歌詩四篇

左馮殊秦歌詩三篇

宗光尹秦歌詩五篇

河東蒲反歌詩一篇

黃門倡車忠等歌詩十五篇

雜各有主名歌詩十篇

雜歌詩九篇

雜陽歌詩四篇

河南周歌詩七篇

河南周歌聲曲折七篇

周謠歌詩七十五篇

漢書文志

前漢書文志

三五

房言歌詩聲曲折七十五篇

諸神歌詩二篇

送送靈頌歌詩三篇

周歌詩一篇

南都歌詩五篇

左歌詩二十八家三百一十四篇

凡詩賦百六家千三百一十八篇

曰不歌而誦誦之賦登高能賦可以為大夫言感初

可以為列大夫也古者諸侯卿大夫交接鄰國以微言

相感當揖讓之時必稱詩以諭其志蓋以別賢不肖而

觀盛衰焉故孔子曰不學詩無以言也春秋之後周道

寢壞聘問歌詠不行於列國學詩之士逸在布衣而賢

人失志之賦作矣大儒孫卿及楚臣屈原離讒憂國皆

作賦以風師古曰離遭也風讀曰風次下亦同咸有惻隱古詩之義其後

宋玉唐勒漢興枚乘司馬相如下及揚子雲競為侈麗

閎衍之詞沒其風論之義是以揚子悔之曰詩人之賦

麗以則辭人之賦麗以淫師古曰辭人言後代之為文辭如孔氏之門

人用賦也則賈誼登堂相如入室矣如其不用何師古曰言

孔氏之門既不用賦不可如師古曰言自孝武立樂府而采歌謠

何謂賈誼相如無所施也

萬曆十年刊

前漢九卷

三

於是有代趙之謳秦楚之風皆感於哀樂緣事而發亦  
可以觀風俗知薄厚云序詩賦為五種

吳孫子兵法八十二篇圖九卷師古曰孫武也臣於闔閭

齊孫子八十九篇圖四卷師古曰孫臏

公孫鞅二十七篇

吳起四十八篇有列傳

范蠡二篇越王句踐臣也

大夫種二篇與范蠡俱事句踐

李子十篇

煙一篇師古曰煙音女瑞反蓋說兵法者人名也

兵春秋三篇

龐煖三篇師古曰煖音許遠反又音許元反

兒良一篇師古曰六問時人也兒音五溪反

廣武君一篇李左車

韓信三篇師古曰淮陰侯

右兵權謀十三家二百五十九篇省伊尹太公管子孫卿子鶡冠子蘇子蒯

通陸賈淮南王二百五十九種出司馬法入禮也

權謀者以正守國以奇用兵先計而後戰兼形執包陰  
陽用技巧者也

楚兵法七篇圖四卷

出光二篇見呂刑

孫軫五篇圖二卷

緇叙二篇

王孫十六篇圖五卷

尉繚三十一篇

魏公子二十一篇圖十卷名無忌有列傳

景子十三篇

李良三篇

丁子一篇

項王一篇名籍

右兵形執十一家九十二篇圖十八卷

形執者靈動風舉後發而先至離合背鄉變化無常以

輕疾制敵者也師古曰背音步內反鄉讀曰鄉

太壹兵法一篇

天一兵法三十五篇

神農兵法一篇

黃帝十六篇圖三卷

封胡五篇黃帝臣依託也

風后十三篇圖二卷黃帝臣依託也

力牧十五篇黃帝臣依託也

順治十五年刊

行遠苑之三

兵

鳩冶子一篇圖一卷晉灼曰鳩音夾

鬼容區三篇圖一卷黃帝臣依託師古曰即鬼史區也

地典六篇

孟子一篇

東父三十一篇

師曠八篇晉平公臣

萇弘十五篇周史

別成子望軍氣六篇圖二卷

辟兵威勝方七十篇

右陰陽十六家二百四十九篇圖十卷

陰陽者順時而發推刑德隨斗擊因五勝假鬼神而為

助者也師古曰五勝五行相勝也

鮑子兵法十篇圖一卷

伍子胥十篇圖一卷

公勝子五篇

苗子五篇圖一卷

逢門射法二篇師古曰即逢蒙

陰通成射法十一篇

李將軍射法三篇師古曰李廣

魏氏射法六篇

萬曆十年補刊

三五

彊弩將軍王圍射法五卷

師古曰圍邠邠人  
也見趙充國傳

望遠連弩射法具十五篇

護軍射師王賀射書五篇

蒲苴子弋法四篇師古曰苴  
音子余反

劍道三十八篇

手搏六篇

雜家兵法五十七篇

楚鞞二十五篇

師古曰鞞以韋為之實以物楚踰之以  
為鞞也楚鞞陳力之市故附於兵法焉

楚音子六反  
鞞音巨六反

右兵技巧十三家百九十九篇省黑子市  
入楚鞞也

技巧者習手足便器械積機關以立攻守之勝者也

凡兵書五十三家七百九十篇圖四十三卷

省十家  
百七十一

篇重八楚鞞一家二十五篇出  
司馬法百五十五篇入禮也

兵家者蓋出古司馬之職王官之武備也洪範八政八

曰師孔子曰為國者足食足兵以不教民戰是謂棄之

明兵之重也易曰古者弦木為弧剡木為矢弧矢之利

以威天下其用上矣後世燿金為刃割革為甲

師古曰  
燿讀與

鑠同謂  
銷也器械甚備下及湯武受命以師克亂而濟百姓

動之以仁義行之以禮讓司馬法是其遺事也自春秋

至於戰國出奇設伏變詐之兵並作漢興張良韓信序

順治十五年刊

行軍紀略卷之二

甲



次兵法凡百八十二家刪取要用定著三十五家諸呂  
用事而盜取之武帝時軍政楊僕摺撫遺逸紀奏兵錄  
師古曰摺撫謂拾取之摺音九問反撫音之石反猶未能備至于孝成命任宏  
論次兵書為四種

泰壹雜子星二十八卷

五殘雜變星二十一卷

師古曰五殘星名也見天文志

黃帝雜子氣三十三篇

常從日月星氣二十一卷

師古曰常從人姓名也老子師之

皇公雜子星二十二卷

淮南雜子星十九卷

泰壹雜子雲雨三十四卷

國章觀霓雲雨三十四卷

泰階六符一卷

李奇曰三台謂之泰階兩兩成體二台故六觀色以知吉凶故曰符

金度玉衡漢五星客流出入八篇

漢五星彗客行事占驗八卷

漢日旁氣行事占驗三卷

漢流星行事占驗八卷

漢日旁氣行占驗十三卷

漢日食月暈雜變行事占驗十三卷

海中星占驗十二卷

崇禎三年刊

新集卷之二十一

四

海中五星經雜事二十二卷

海中五星順逆二十八卷

海中二十八宿國分二十八卷

海中二十八宿臣分二十八卷

海中日月彗虹雜占十八卷

圖書秘記十七篇

右天文二十一家四百四十五卷

天文者序二十八宿步五星日月以紀吉凶之象聖王

所以參政也易曰觀乎天文以察時變然星事矧悍非

湛密者弗能由也

師古曰灼讀與凶同  
湛讀三沈山川也

夫觀景以譴形

非明王亦不能服聽也以不能由之臣諫不能聽之

此所以兩有患也

黃帝五家歷三十三卷

顓頊歷二十一卷

顓頊五星歷十四卷

日月宿歷十三卷

夏殷周魯歷十四卷

天歷大歷十八卷

漢元殷周課歷十七卷

耿昌月行帛圖二百三十二卷

耿昌月行度二卷

傳周五星行度三十九卷

律歷數法三卷

自古五星宿紀三十卷

太歲謀日晷二十九卷

帝王諸侯世譜二十卷

古來帝王年譜五卷

日晷書三十四卷

許商算術二十六卷

杜忠算術十六卷

右歷譜十八家六百六卷

歷譜者序四時之位正分至之節會日月五星之辰以考寒暑殺生之實故聖王必正歷數以定三統服色之制又以探知五星日月之會凶阨之患吉隆之喜其術皆出焉此聖人知命之術也非天下之至材其孰與焉道之亂也患出於小人而強欲知天道者壞太以為小削遠以為近是以道術破碎而難知也

秦一陰陽二十三卷

黃帝陰陽二十五卷

黃帝諸子論陰陽二十五卷

順治十五年刊

前漢書卷之六

目三

諸王子論陰陽二十五卷

太元陰陽二十六卷

三典陰陽談論二十七卷

神農大幽五行二十七卷

四時五行經二十六卷

猛子問昭二十五卷

陰陽五行時令十九卷

堪輿金匱十四卷

師古曰許慎云堪輿地道也

務成子災異應十四卷

十二典災異應十一卷

鍾律災應二十六卷

鍾律叢辰日苑二十二卷

鍾律消息二十九卷

黃鍾七卷

天一六卷

泰一二十九卷

刑德七卷

風鼓六甲二十四卷

風后孤虛二十卷

六合隨輿二十五卷

順治十六年刊

前漢書卷之六十一

前漢書文志十  
轉位十二神二十五卷

美門式法二十卷

美門式二十卷

文解六甲十八卷

文解二十八宿二十八卷

五音奇肱用兵二十三卷 如淳曰音該師古曰許慎云肱軍中約也

五音奇肱刑德二十一卷

五奇定名十五卷

右五行三十一家六百五十二卷

五行者五常之形氣也書云初一日五行次二曰差用

五事言進用五事以順五行也貌言視聽思心失而五行之序亂五星之變作皆出於律歷之數而分為一者也其法亦起五德終始推其極則無不至而小數家因此以為吉凶而行於世寔以相亂

龜書五十三卷

夏龜二十六卷

南龜書二十八卷

巨龜二十六卷

雜龜十六卷

著書二十八卷

三才圖會

周易三十八卷

周易明堂二十六卷

周易隨曲射三十五卷

大筮衍易二十八卷

大次雜易三十卷

鼠序卜黃二十五卷

於陵欽易吉凶二十三卷

任良易旗七十一卷

易卦八具

右著龜十五家四百一卷

著龜者聖人之所用也書曰女則有大疑謀及卜筮易

曰定天下之吉凶成天下之亹亹者莫善於著龜是故

君子將有為也將有行也問焉而以言其受命也如嚮

無有遠近幽深遂知來物非天下之至精其孰能與於

此及至衰世解於齊戒而婁煩卜筮師古曰解讀曰懈齊讀曰齊婁讀曰

神明不應故筮瀆不告易以為忌師古曰易紫卦之辭曰初筮告再三

瀆瀆則不告言童蒙之來決疑初則以龜厭不告詩以

為刺師古曰小雅小旻之詩曰我龜既厭不我告猶言卜問煩數蝶嫚於龜龜靈厭之不告以道也

黃帝長柳占夢十一卷

甘德長柳占夢二十卷

崇禎二年刊

竹書紀年卷二

四

武禁相衣器十四卷

嚏耳鳴雜占十六卷

師古曰嚏音丁計反

禎祥變怪二十一卷

人鬼精物六畜變怪二十一卷

變怪誥咎十三卷

執不祥劾鬼物八卷

請官除詆祥十九卷

師古曰詆字與妖同

禳祀天文十八卷

師古曰禳除災也音人羊反

請禱致福十九卷

請雨止雨二十六卷

泰壹雜子候歲二十二卷

子贛雜子候歲二十六卷

三法積貯寶臧二十三卷

神農教田相土耕種十四卷

昭明子釣種生魚鼈八卷

種樹臧果相蠶十三卷

右雜占十八家三百一十三卷

雜占者紀百事之象候善惡之徵易曰占事知來眾占

非一而夢為大故周有其官

師古曰謂太卜掌三夢之法又占夢中士二人皆宗

伯之屬官而詩載熊羆虺蛇聚魚旒旗之夢著明大人之占

以考古凶師古曰小雅斯干之詩曰吉夢維何維熊維

羅男子之祥維虺維蛇女子之祥無羊之詩

日牧人乃夢衆維魚矣旄維旛矣大人占之衆維魚矣

實維豐年旄維旛矣室家溱溱言熊羆虺蛇皆爲吉祥

之夢而生男女及見衆魚則爲豐年之應旄旛則爲多

盛之象大人占之謂以聖人占夢之法占之也畫龜蛇

日旄鳥蓋參卜筮春秋之說詠也日人之所忌其氣炎

隼日旄蓋參卜筮春秋之說詠也日人之所忌其氣炎

以取之詠由人興也人失常則詠興人無覺焉詠不自

作師古曰申繻之辭也事見莊公十四年炎謂火之光

始燄燄也言人之所忌其氣燄引致於災也覺蝦也

失常謂反五常之故曰德勝不祥義厭不惠師古曰厭

德也炎讀與燄同

惠順也桑穀共生太戊以興雉雉登鼎武丁爲宗然惑者

不稽諸躬而忌詠之見是以詩刺召彼故老訊之占夢

師古曰小雅正月之詩也故老元老也訊問也傷其舍

言不能修德以禳災但問元老以占夢之吉凶

傷其舍

本而憂末不能勝凶咎也

山海經十三篇

國朝七卷

宮宅地形二十卷

相人二十四卷

相寶劔刀二十卷

相六畜三十八卷

右形法六家百二十二卷

形法者大舉九州之執以立城郭室舍形人及六畜骨

法之度數器物之形容以求其聲氣貴賤吉凶猶律有

法之度數器物之形容以求其聲氣貴賤吉凶猶律有

法之度數器物之形容以求其聲氣貴賤吉凶猶律有



長短而各徵其聲非有鬼神數自然也然形與氣相首尾亦有有其形而無其氣有其氣而無其形此精微之獨異也

凡數術百九十家二千五百二十八卷

數術者皆明堂羲和史卜之職也史官之廢久矣其書

既不能具雖有其書而無其人易曰苟非其人道不虛

行春秋時魯有梓慎鄭有裨竈晉有卜偃宋有子韋六

國時楚有甘公魏有石申夫漢有唐都庶得麤狃師古曰狃

祖略也音才戶反蓋有因而成易無因而成難故因舊書以序

數術為六種

黃帝內經十八卷

外經三十七卷

扁鵲內經九卷

外經十二卷

白氏內經三十八卷

外經三十六卷

旁篇二十五卷

右醫經七家二百一十六卷

醫經者原人血脉經絡骨髓陰陽表裏以起百病之本

死生之分而周度箴石湯火所施師古曰箴所以刺病也石謂砭石即有箴

康熙三十九年刊

訂正醫經卷之二十一

見

也古者攻病則有砭今其術絕師調百藥齊和之所宜師

矣箴音之林反砭音彼廉反師至齊之得猶慈石取鐵以物相使古

日齊音才詣反其下並同和音乎臥反拙者失理以瘡為劇以生為死師古曰瘡讀與愈同愈差也

五臧六府痺十二病方三十卷師古曰痺風濕之病音必二反

五臧六府疝十六病方四十卷師古曰疝心腹氣病音山諫反又音刪

五臧六府瘰十二病方四十卷師古曰瘰黃病音丁韓反

風寒熱十六病方二十六卷

泰始黃帝扁鵲俞拊方二十三卷應劭曰黃帝時醫也師古曰拊音膚

五臧傷中十一病方三十一卷

客疾五臧狂顛病方十七卷

金創癰癧方三十卷服虔曰音瘰引之瘰師古曰小兒病也摠音充制反癧音子用反

婦人嬰兒方十九卷

湯液經法三十二卷

神農黃帝食禁七卷

右經方十一家二百七十四卷

經方者本草石之寒溫量疾病之淺深假藥味之滋因

風感之宜辯五苦六辛致水火之齊以通閉解結反之

於平及失其宜者以熱益熱以寒增寒精氣內傷不見

於外是所獨失也故諺曰有病不治常得中醫

客疾陰道二十六卷

嘉靖八年

務成子陰道三十六卷

堯舜陰道二十三卷

湯盤庚陰道二十卷

天老雜子陰道二十五卷

天一陰道二十四卷

黃帝三王養陽方二十卷

三家內房有子方十七卷

右房中八家百八十六卷

房中者情性之極至道之際是以聖王制外樂以禁內情而為之節文傳曰先王之作樂所以節百事也樂而

有節則和平壽考及迷者弗顧以生疾而隕性命

宓戲雜子道二十篇

上聖雜子道二十六卷

道要雜子十八卷

黃帝雜子步引十二卷

黃帝岐伯按摩十卷

黃帝雜子芝菌十八卷

師古曰服餌芝菌之法也菌音求閔反

黃帝雜子十九家方二十一卷

泰壹雜子十五家方二十二卷

神農雜子技道二十三卷

泰壹雜子黃冶三十一卷師古曰黃冶釋在郊祀志

右神僊十家二百五卷

神僊者所以保性命之真而游求於其外者也聊以盪意平心同死生之域師古曰盪滌一日盪放也而無怵惕於胸中然而或者專以為務則誕欺怪迂之文彌以益多非聖王之所以教也孔子曰索隱行怪後世有述焉吾不為之矣

凡方技三十六家八百六十八卷

方技者皆生生之具王官之一守也大古有岐伯俞拊中世有扁鵲秦和師古曰和秦醫名也蓋論病以及國原診以知

政師古曰診相驗謂視其脉及色候也診音察又音丈乃反漢興有倉公今其技術

晻昧師古曰晻與暗同故論其書以序方技為四種大凡書六

略三十八種五百九十六家萬三千二百六十九卷入

家五十一篇省兵十家

蘇州府儒學

教授朱端校

藝文志第十一終

前漢書三十

