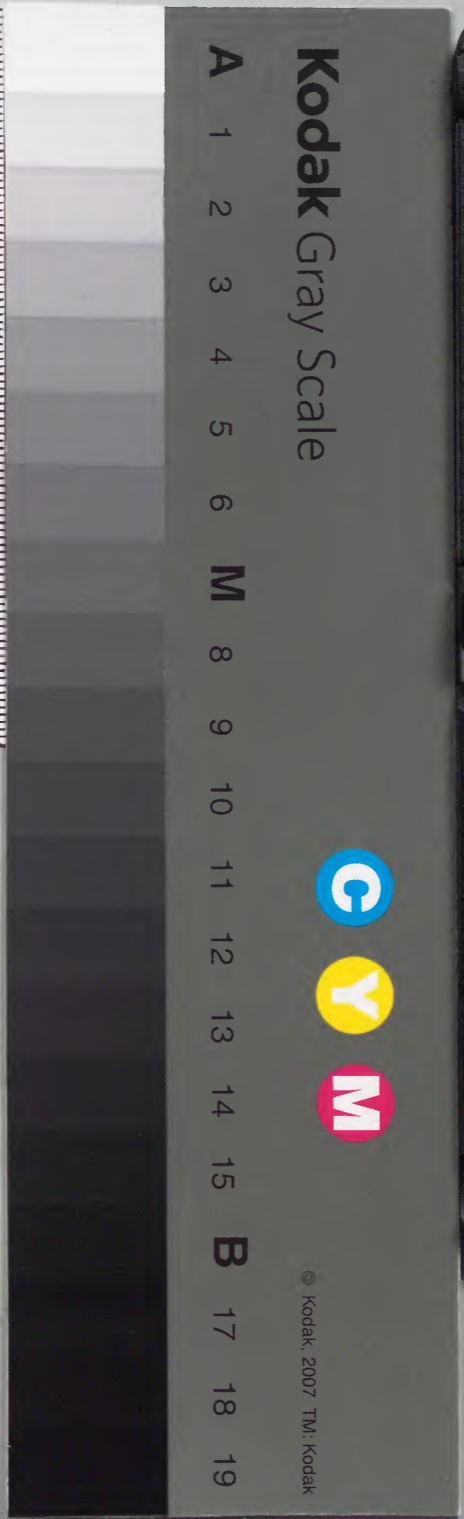


山東通志

首卷四
序目

內閣文庫	
番號	漢 3969
冊數	692 (266)
函號	291 97

內閣文庫	
架	元 二
冊	元 六九二
號	元 六九二
類	漢 書
(六六二六)	



原序

嘉靖十二年

巡按

方遠宜

山東通志者通志山東也山東總六郡諸州邑皆古列國之
 故墟其山川人物事蹟紛錯不一或割裂於昔而統會於今
 或舊屬於彼而新隸於此古今國邑不同事文貫絡不絕通
 而志之宜也自昔哲義迭興光昭簡冊惟孔子之生於是天
 下萬世宗而師之遂使山東以誕聖聲宏天下顧舊志寂寥
 無聞曾不若遐荒下邑識者病之嘉靖壬辰予承乏按是邦
 受命而來見藩臬彬彬作者有人乃問以是諗之適提學憲
 副陸君舉之得先提學余子華氏志草出以相視因與共圖
 成之於是檄有司咨故老徧訪山澤聞儒請發鄉士大夫之

家藏掇拾殘碑斷碣所謂周彝孔鼎岱山鄒嶧之石刻散落於山崖邱莽之間凡遺蹟往蹟墟而未泯者搜括殆盡而其顯然散見於經史子集者則任探索浩瀚而必致也於是議纂修之職僉推讓以大叅陳君魯南與陸君任其事召屬吏之蘊藉素深者輔之請於巡撫靜庵袁公以是歲六月開局越一歲有奇書成蓋亦偉矣惟是兩司方伯邵君思抑楊君秉節憲長屠君安卿輩屬予爲序予不敏且日近案牘舊業益荒固遜於秉筆諸君使各敘其著述大意旣而言不容已乃復之曰卓哉予行蓋嘗由歷山至徂徠望嶽涉濟濱汶陽東觀於海於是見少皞之都虞舜之井周明堂魯靈光秦漢登封駕海之轍延數千百載不隨谷變脉脉可考遐哉邈矣其詩書之遺乎又嘗抵琅邪登孤山過平原蘭陵歷覽諸侯盟會卿士大夫聘問之墟縉紳學士談經授業之窟而采薇之歌遊豫之咏麥丘北郭之辭颯颯乎猶可想見其子史之載乎又嘗閱東蒙龜鳧陟嶧山歷洙泗而叩兩觀之基三遷之址凡陋巷牖襲之居浴沂耕魯逃汶之地與夫隱處辟仕彈琴絃誦之邑隨在未淪而顯其存鄒魯之流風矣昔太史公徧遊海內適魯觀仲尼廟堂車服禮器低回畱之不能去曰想見其爲人可謂至聖矣卓哉予行亦將以采風焉蓋嘗知其可志之大者已故志也者典章存焉政化繫

焉顧齊魯政俗不同爲治貴審所尙而已耳昔者周公以尙
父伯禽報政而預斷其後世有強弱之異而孔子論齊魯一
變拳拳焉思復文武之初歷代世變千有餘年至我皇明混
一區宇禮樂大興山東中接兩京涵濡聖化久而且近相襲
文教之傳所在敦尙詩書禮義之習文獻之盛望於天下而
此志之作亦其時矣予旣得而讀之其考古博稽典精揆格
整其據跡而述事也辯而覆修辭而正義也詳而莊蓋草創
潤色裁正銓次咸得其人各盡所長煥乎成文足以徵諸有
政而傳之四方矣然予竊有懼焉山川形勢述矣而懼夫經
野正域之規久則或紊田賦戶口述矣而懼夫租庸伸縮之
制久則或耗封建職官述矣而懼夫沿革守掌之戒久則或
龐漕河池池兵防述矣而懼夫脉絡之通時變之禦久或忘
危失險而屈其力述聖賢文藝則道術明經義顯矣懼其久
而澤熄文敝而正脉誰與崇述名宦人物則政績著行業昭
矣懼其久而風韻漸衰而名實誰與辯述學校祠祭則世教
盛物采彰矣懼其久而雋文虛飾而古雅誰與振述孝義貞
媛則端本尙行而風斯行矣而懼夫孽子孤嫠之困厄誰與
恤故志也者所以明典章而寓政化者也論治恢張之本酌
時變通之機必有嘗究心於此者古今勢殊化興有漸作而
新之存乎其人耳惟周公克知其終惟孔子欲還其始亦在

夫審所尚而已矣予從事已久時將復命故於志之成也而
以此言序其端云

原序 嘉靖十二年

楊維聰

嘉靖癸巳夏五月山東通志刻成凡四十卷為目五十有二
附目十總若干萬言敘曰山東古青兗之域奄有齊魯岱宗
渤海亘其坤維大庭爽鳩流其德化孔子孟軻垂其道統方
岳之勝視諸方為最矧當王畿之南千里而近藩輔之寄視
諸方為尤重夫正疆域攷山川辨名物紀故實以觀民風以
弊吏治莫大乎志蓋在諸方皆弗可闕焉者而況於方岳之
勝藩輔之重者乎所部郡邑間亦有志然闕者居多明興垂
百十七年未有通一方而彙為全書者謂非曠典與嘉靖壬
辰憲副四明陸舉之氏以視學至嘗得前視學余子華氏所

爲志稿十二卷嘉其有志於斯而歎其屬草於門人未及定
正不無踵陋承譌小得大遺之病欲身任之顧其事重未能
卒就維時侍御荀莊方公來按茲土首詢及之曰可少是哉
中丞靜庵袁公寔當撫臨深以荀莊公之言爲然謀是用協
迺因陸子之請而亟可之檄陸子主其事大叅四明陳魯南
氏贊之於是定例以正義分門以聚類挈綱以統目選屬吏
之有文學與諸生之秀拔者分任編摩校讐之職博求郡邑
旁採稗官攬撫藝文蒐漁淪逸會源委咀菁華覈根據從體
要酌豐約考同異割疑似務該暢由是事極鴻纖理通皦昧
世括今昔倬然勒成一家之言彬彬乎可讀矣蓋其論著發

揮之旨刪訂補竄之功多出於陸子之手舊稿之存十不能
一開局於壬辰夏五月訖事於癸巳春三月歷四時而一方
之書於是大備吁亦勤矣夫自八索九丘之書亡而禹貢職
方嗣之有述周禮大司徒之職掌建邦之土地之圖與其入
民之數小史掌邦國之志莫繫世辨昭穆方輿之紀先王重
之故周志鄭書傳記可稽秦雖無道圖籍猶存漢氏以來輿
地圖經代各有作金元之變人文漸燼我明御寓一統是志
其大司徒掌建之意與維茲通志其亦小史所掌之意與嗟
乎方輿之紀先王所以重之者豈將侈文軌資博洽爲哉辨
封域則保乂存考沿革則興廢著察形勝則鑒誠昭審風俗

則汙隆係計戶口則息耗明驗方物則貢賦經覽山川則封
濬寓秩祀典則功德報定官制則職守修采人物則勸懲行
綜藝文則述作備本之所以廣學推之所以立政申之足以
贊業垂之足以示遠謂可以無作也哉讀是書者當以此意
求之茲舉也濟南守楊撫高唐判張寅預有勞焉臨淄令王
一槐高唐學正王應槐萊蕪教諭劉應祥寔分任之方伯邵
君思抑楊君秉節陳君原習憲使屠君安卿寔贊成之維聰
以運事役于京不獲與執筆後歸而睹其成也故受命而爲
之敘

原序

嘉靖十一年

陳沂

山東之地自晉五胡倡亂琅邪東渡慕容僭據先王之遺文
舊典聖賢之道德辭訓其迹寢滅隋唐混一以後聲教漸聞
迄宋建炎之難完顏內侵河東淮北遂爲其地至蒙古則海
內盡汙狄中原之文獻不復可考矣天啟皇明我高皇帝汎
掃華夏奠正區宇以修先王之禮樂百年始大興英皇乃命
儒臣追引往迹蒐輯淪匿用禹貢職方之遺意爲輿地一統
志而山東郡縣之事得見於所載焉正德間中丞白沙黃公
舉六郡志事未就嘉靖初余憲副子華嘗手撰志草亦未成
而去九年庚寅沂轉官茲省得觀白沙公所取古史傳畧凡

十餘卷他皆未就余志未之見越二年壬辰巡按侍御荀莊方公至首詢志事適陸憲副舉之有督學之任得余志草十有二卷具事請于兩臺巡撫中丞靜庵袁公曰志不作六郡無史矣當亟成之方公喜曰事徵文獻鄒魯之邦志可闕乎當亟成之惟所具事咸可其請遂屬筆於陸憲副而濫及於沂乃召高唐張判官寅臨淄王知縣一槐暨高唐王學正應槐萊蕪劉教諭應祥濟南歷城庠生十有餘人同事編摩濟南楊郡守撫亦與其事六月十有六日開局於貢院迄明年三月稿成人物初取白沙公稿餘取余稿至考正訛謬搜索遺亡實分局者之功而別立凡例裁定可否總論顛末則皆出陸憲副之手沂附之於舊草僅存其十一耳沂按禹貢九州山東在青兗南北廓有徐冀而西連於豫地若是其大矣高山惟岱大川惟海封國之域惟齊魯曹宋大聖生於魯顏閔諸賢肖者七十餘人孟子生於鄒六經諸家之學盡在于是雖中原屢喪而人文之宣昭與海岱同高深又他省之所未及也夫山川以昭其勝人物以昭其靈宦蹟以昭其政典籍以昭其文此志之大者皇猷時夏之盛炳然卷冊稽諸于往世代之臧否風俗之美惡人事之得失可以爲鑒其戶口之耗力役之繁經費之多可以爲警夫志豈徒作哉嗟乎是書之成前後凡二十餘年信乎有所遇也首末簡當有序實

惟臺院初方伯邵君思抑楊君秉節今陳君原習憲長屠君
安卿輩皆嘗具事以請復屬筆於予二人沂不敏無能為役
謹序夫志之所由作焉

山東通志首卷目錄

首卷

序文

表一新序六 原序十三

目錄

凡例

凡九條

圖考

星野圖

全省圖

十府圖

關里圖

泰山圖

黃河圖

運河圖

海疆圖

第一冊

典謨

卷之一

第二冊

星野

卷之二

建置 卷之三

第三冊

城池 卷之四

疆域 卷之五

第四冊

山川 卷之六

形勝 卷之七

第五冊

圻封 卷之八

古蹟 卷之九

附徽后功臣

附宮室碑碣

第六冊

巡狩 卷之十

附歷代封禪

第七冊

闕里 卷之十一

聖蹟 賢儒言行
歷代隆儀 國朝盛典

第八冊

闕里 卷之十一

釋奠禮樂 世職官屬

第九冊

闕里 卷之十一

歷代藝文

第十冊

闕里 卷之十一

國朝藝文

第十一冊

田賦 卷之十二

附糧儲雜稅 恩卹

第十二冊

鹽法 卷之十三

學校 卷之十四

第十三冊

選舉 卷之十五

自漢至明

第十四冊

選舉 卷之十五

本朝鄉會試

第十五冊

選舉 卷之十五

本朝武科

第十六冊

兵防 卷之十六

驛遞 卷之十七

第十七冊

河防 卷之十八

第十八冊

漕運 卷之十九

第十九冊

海疆 卷之二十

附膠萊海運

第二十册

秩祀 卷之二十一

附寺觀

第二十一册

橋梁 卷之二十二

風俗 卷之二十三

物產 卷之二十四

第二十二册

職官 卷之二十五

第二十三册

公署 卷之二十六

附郵政

第二十四册

宦績 卷之二十七

第二十五册

人物 卷之二十八

自漢至南北朝

第二十六册

人物 卷之二十八

自唐至金元

第二十七册

人物 卷之二十八

明代

第二十八册

人物 卷之二十八

本朝



第二十九册

列女 卷之二十九

僊釋 卷之三十

方伎 卷之三十一 附流寓

第三十册

陵墓 卷之三十二

五行 卷之三十三

經籍 卷之三十四

第三十一册

藝文 卷之三十五 詩上

第三十二册

藝文 卷之三十五 詩下

第三十三册

藝文 卷之三十五 賦表疏箋啓

第三十四册

藝文 卷之三十五 序贊頌

第三十五册

藝文 卷之三十五 碑箴銘

第三十六册

藝文 卷之三十五 論議說文辨

第三十七册

藝文 卷之三十五 傳考

第三十八册

藝文 卷之三十五 記上

第三十九册

藝文 卷之三十五 記下

第四十册

藝文 卷之三十五 墓誌

雜記 卷之三十五

目錄終

凡例

一曰叙志目 河洛開奇龜龍獻瑞天地之大志存乎其中

矣然而戴履肩足必有序焉箕疇之衍亦本於此茲奉

綸綽而輯方輿之要典昭

謨烈而大一統之成規則

王言其首重矣况體國經野以及民依物愛凡志中所敷陳者

無一不經

數聖人之裁成輔相而積累涵濡以至今日也首以

典謨是為訓行之始於是仰觀於天俯察於地考之於古證之

於今星野建置一方樞軸所由定也厥土既辨墉壑是營

申畫郊圻以慎封守此城池疆域之所以繼而作也名山大川在封域之內者有會朝之勢焉地形天險作屏翰之寄者有固圉之道焉凡此皆古來聖帝明王與賢人君子過化而存神者也山川之後繼以形勝圻封之後繼以古蹟其所繫於治亂興衰者誠不小也我

聖祖仁皇帝勤民遠駕爰止鄒魯之鄉

巡狩本於虞書

訪道先於

闕里東方禮樂生民未有固四國之所推崇而域中之所出拔者矣

闕里一志猗歟盛哉夫物盛不可不養故以田賦繼之鹽法則田賦中之利用也有養不可不教故以學校繼之選舉則學校中之人材也有文事者必有武備故受之以兵防德之流行速於置郵而傳命故受之以驛遞河漕海疆政之大者考其源流詳其制度攬清晏之休風何一非揚扃王靈之赫濯也哉夫然後崇德報功則稽其秩祀入疆觀政則紀其橋梁從欲以治則正其風俗任土錫貢則登其物產百執事靖共爾位無曠庶官攸躋攸寧庶幾顧名而思義職官公署連類而及之安其居所所以敬其事也况與人

之誦有斐之詩聞風而起論世有人皆出於好惡之公而

輝映後先之轍者代不乏人也宦績而後次以人物并列
 女仙釋方伎而天不愛道地不愛寶海岱精華具萃於此
 矣物必有所歸也陵墓其有遐思乎五行其遞嬗也灾祥
 其思修省乎古人不可作也經籍其抱陳迹乎而後以藝
 文終焉瑣尾緒餘委之雜記緬懷往昔昭示來茲鼓吹休
 明詠歌風雅門類各殊經緯則一凡為卷三十有六附見
 者八共二百餘萬言此通志之序也

二曰正字體 諱名之典原屬臣子尊君親上之意然必字
 關原廟而又奉有令典乃為遵道遵路之治近見各州邑
 志載凡割修自

本朝者率多不經之避忌如以彘代夷以魯代虜以翟迪代
 狄人自為書家白為說各行其意之所是而罔知適從然
 以彘為夷猶曰同音借用至以魯為虜則音岐而韻亦異
 翟迪與狄與姓相混在作者實為有意之步趨而觀者往
 往多無心之沿誤帝虎之辨實難以意逆志者也我

皇上洪天地之量揭日月之明大哉

王言頒為

謨訓欽尊

聖祖仁皇帝廟諱上字從元下字從喈又欽定

先師孔子聖諱字則以邱音則從期至我

皇上御名惟本字遵避其餘同音減筆概弛其禁而猶廓
 大公之至論明無外之規模以民間避忌夷虜等字指為大不
 敬真可以抉千古之屯蒙而祝藝林之一面書生載筆何
 幸如之今志內一切從前避忌俱為改正欽惟

皇上御名上字以印代下字以徵代音韻從同字體畫一稍存
 敬慎之意以嚴咫尺之義云爾故表而出之使覽者自有
 會心勿致疑於金根之或異也

三曰謹書法 夫志以傳信先貴釋疑蓋必作者無他岐之
 見而後觀者有引伸之助故書法必有一定之例也然例
 亦自有不同有省文以就例者有變文以起例者故一志
 有一志之例不必同於他志他志亦自有一例不必泥於
 一志始之

典謨終之藝文無所用例也如建置城池疆域山川形勝古蹟
 田賦學校驛遞秩祀橋梁風俗公署列女陵墓等以分府
 為例者也而分府之中有以府領縣者必其所志皆同而
 以府統縣名有所尊也有以縣竝府者必其所志皆異而
 為府為縣各麗其實也如選舉宦績人物仙釋方伎五行
 等以時代為例者也而亦有仍用分府之例者必其人其
 事或顯於此而泯於彼所重在一郡一邑則仍繫之一郡
 一邑也此所謂省文以就例者也星野圻封

山東通志
四
巡狩

闕里鹽法兵防河漕海疆職官經籍等則變文以起例者也
蓋其節目甚繁其經歷各異有此郡所有而彼郡所無則
分府既不可或昔時所無而今日所有則分代亦不可於
是撮其綱領別其條目有古可援者則援古以證今無古
可援與有古可援而不必援者則就今以言今亦不必泥
於古於一志之中各自爲例此所謂變文以起例者也要
之各就其事各分其體於各志不同之中自有一定之例
而書法之詳畧異同乃可得而言矣

四曰審詳畧 東省通志於今三修其目較舊志爲減而實
增其敷言較舊志爲繁而實約蓋舊志有不應詳而詳者
如宦績人物并各傳是也有不應略而略者如山川古蹟
田賦兵防及漕河等志是也夫三代以上之人物事功見
於四書五經者夫人而知之矣天下必無不讀四書五經
之人而專讀通志者如止求觀通志而未嘗見四書五經
縱極搜羅彼亦茫然不曉而舊志乃以四書三傳中季文
孟獻史魚蘧瑗諸人點綴三代之人物名宦是所謂掛一
而漏萬也今孔門弟子另詳闕里其志宦績人物皆從漢
始凡列國名卿士夫第於經傳中求之志不具載蓋豐功
偉烈實繁有徒非如帝跡侯封之可以約略數也載而不

備毋寧缺而不載此則舊志之所詳而今從略者也至於山川則有脈絡之可循古蹟則有沿革之可攷田賦則登耗隨乎時盈虛酌乎數積必期其可散施必謀其可久兵防則因事而設險思患而豫防河漕則今昔之創修不同工役之先後有叙凡此皆體國經野之規模雖極纖悉皆成具體此而不志其志維何此而不詳又烏乎用吾詳者且山東爲環海要區膠萊舊爲運道廢興成敗灼然可觀而海疆一志舊志闕如今特補輯則又不特彼略而此詳且此有而彼無矣他如修城修學修公署修亭臺舊志有則必書且纍纍不一而今頗爲區別凡城池學校雖曰有司之責而留心者少故踵事增華必予之以表靖共之一節至居室之善遊觀之美彼自爲筦簞之計寧躋之謀創則必書修可不載此則詳略之中又自有詳而略焉者非無意於其間也

五曰別異同 詳略之審已定而同異之辨又有違衆而獨立者如舊志有聖賢而無闕里又以雅樂另爲一志彼固謂闕里自有專志也殊不知東省之異於他省者正以其爲聖人之鄉而我

朝

列聖之崇儒重道又高出於漢晉唐宋元明之上則彙輯一志

似不可少惟以禮樂彙彙其中正不必以雅樂另爲一志也此與舊志似異而實同者也至於人物一志則舊志實多可議者嘉靖志分六府爲六卷則一國之善士亦同於一鄉其所推之量不廣然地以人重不過稍存拘墟之見爾至康熙甲寅志則六府人物之外又分隱逸孝義儒林文苑諸名色豈以隱逸爲非人物乎又豈以孝義爲人物外另一標榜乎抑人物內竟無孝義者乎至於雕龍繡虎藝苑崢嶸立言之重次於功德儒林文苑何所分別卽有本末輕重之見亦不可謂非人物也夫四科之目十哲竝崇七十二子之徒身通六藝若非闕里另爲一志勢必屈顏閔爲隱逸進游夏於林苑也謂之人物定評幾何不與馬遷之貨殖游俠同其不倫也哉夫人物之分門別類例起漢書厥後唐宋操觚之家奉爲成式此在國史則可非通志可效之顰也今上自兩漢以迄於今以時爲先後而叙之使後之尙論者於誦讀之下自具心胷各出手眼正不必過爲區別以滋擬議也此人物一志其人同其事同而書法之似同而異者以此

六曰信古而擇 語云擇之不精則說之不詳通志所取材於古者大約什居六七然而信古之難也紀載所傳惟六經無可擬議子史所言輒須採擇子多寓言失之誣史多

深文失之鑿而况文人學士偶不及檢則相沿蒙昧誣者愈誣鑿者且安其故矣如吳門白馬之誕妄出於祖庭廣記而泰山之上遂有越觀峯因越觀而周觀秦觀相因而起距爲盜於東陵展禽之弟也禽食邑柳下在僖公二十六年是時孔子未生焉得與展氏弟兄往來問答尸子矯誣之談荒誕已極而章邱乃有柳將軍墓登其傳於志舊志仍之此不當擇而去之乎至於陽貨則事見魯論春秋其人其跡無可疑者然而貨乃魯之盜也於盜而取之薰蕕同器矣乃一坏之土與尼防竝列可不鋤其非類乎凡此皆舊志所擇焉而未精者也他如五大夫松之爲爵級無字碑之是漢而非秦先喆已有成言不敢剿爲已說也隨志辨明概難枚舉擇善而從詎敢自附於知之次也哉

七日隨俗而遷 麻冕而純儉則可從也獵較而祭衆不可違也蓋無關綱紀之大則因革損益之宜雖破觚爲方亦時勢所不免志中今昔異名前後異轍者指不勝屈然相沿成習粹難遽改則亦不得不仍之以徇一時之耳目茲凡一名一物一邱一壑之微不具論如小清河之爲濟水故道自宋熙寧以後乃行潔瀆而後有大小清河之名歷城以東爲小清河爲古濟歷城以北爲潔瀆爲今之大清河自濟行潔瀆之後大清之流日盛小清之流日微而日

淤至明成化間有言小清發源於灤水者矣因金劉豫曾導灤東行而遂謂此劉豫所開也至今日則小清河又源於章邱之獺水矣因獺水見在奔流橫溢而小清其首受也蓋就目前之形勢而論之則觀者易曉聽者易受此古河而被以今名不得泥古以變今也至如九河故道湮塞已久先儒聚訟終無確指然居今稽古必以近古之言爲可據談川流者桑經鄺註卽指南也乃今則以篤馬爲馬頗矣以灤水爲徒駭矣徒駭之上流不五十里又名鬲津矣其下流不百里又名鈞盤矣邑志各自不同而折衷迄無定論今將以古河之名改而易之則敷奏既有成言章

程已非一日雖桑鄺不能起大禹而證之于今日也莊嶽雖專其能敵衆齊人之咻也哉此不得不比而同之者儉也吾從衆也然滌源之要重在利害之有無而不在稱名之今古則以今河而被以古名亦無不可但後世博雅君子不能無鹿馬之嫌爲前人罪也故今昔之辨於水志獨詳而隨俗改移之故如斯二水者可類推之矣

八曰正訛以傳信 沿襲之誤自古有之然明知其誤而沿襲之則又不可舊志所載頗多紕戾其無關緊要者不具論論其大者如堯陵現在曹濮間歷代史書可証成陽靈跡尙存明初秩祀於東平者仍元之舊也夫禮失而求之



野有司不能救正而學士大夫更從而附和之則魏煥文章不及二陵風雨矣齊梁二蕭乃南服之雄蘭陵卽今武進也乃誤爲沂嶧之蘭陵而尊爲帝迹與高陽少昊弁冕東邦人則傑矣恐非地之靈也又何怪乎琅邪王氏東萊呂氏因其祖父而及其子孫羅而致之論世之謂何此等訛謬俱已隨志辨明釐而改正非好辨也亦就其心力之所知而已又其甚者如以今日之濟陽目爲唐宋之濟陽而山川易位矣以復舊之新泰疑爲兩設之新泰而建置游移矣此固非親歷其境不能真知而灼見之也他如無關緊要者如安民亭不夜亭等乃王莽改縣爲亭卽古之

鄉亭也而舊志盡以臺榭目之列於宮室此千百世之周郎皆欲起而顧之者也旣已刊其三豕何容更置一喙

九曰闕疑以慎言 郭公夏五春秋所書雖以大聖人筆削尙難慎如此故史之闕文三代之直道也東省相沿誤謬已約畧言之矣至有明知其似是而不敢妄爲異說者如舜耕之歷山載籍所書睹紀非一河東無論矣卽以東省而論一在曹濮一在濟南凡諸馮負夏河濱雷澤各有其証山各有廟廟各有井卽事命名處處無異近又郊費之間因媯亭山而疑漏澤爲雷澤彰於邑志然景仰聖賢不得云過彼此互見存以備考此博物所原諒者也又如夏

后氏斟灌斟鄩萊濰等處確有遺跡而漢書與杜註則主
平壽路史與竹書又主鞏洛湯居於亳尹耕於莘不待他
求者而今曹縣有湯陵有尹墓或又以北亳南亳解之至
歷城之南山有太甲陵章邱有赫胥氏陵昌邑有倉頡墓
濮陽爲帝邱則旣聞之矣而聊城之東亦有顓頊墓然此
猶可以世遠年湮爲解至七十二子則闕里有志主罔有
人而閔子之墓有二冉子之墓有三曾子之墓有二又宋
之蕉花孝女定陶有其墓表長清有其祠廟膠州又有其
里居類而推之中都之卽爲平陸綠陵之卽爲營邱此等
疑義辨之難正之亦不易也然聖賢過化存神原在人心
目間則無妨以似者爲真故各本所見而兩存之其亦郭
公夏五之義云爾

山東通志纂修職銜

總裁

巡撫山東等處地方督理營田兼理軍務都察院右副都御史 臣 岳濬

巡撫山東等處地方督理營田兼理軍務都察院右副都御史 臣 法敏

提調

山東等處承宣布政使司布政使 臣 孫國璽

署理山東等處承宣布政使司布政使登萊青道按察司副使 臣 孫蘭芬

山東等處承宣布政使司布政使 臣 鄭禪寶

監理

山東等處提刑按察使司按察使 臣 唐綏祖

山東等處提刑按察使司按察使臣吳騫

山東等處提刑按察使司按察使臣黃叔琳

總理通省糧儲道布政司叅議臣廣壽

分守濟東泰武等處兼理通省驛傳道布政司叅議臣張體仁

分巡登萊青道按察司副使臣劉柏

分巡登萊青道按察司副使臣董自超

分巡登萊青道按察司副使臣包括

分巡兗沂曹道按察司副使臣萬國宣

分巡兗沂曹道按察司副使臣李梅賓

總理山東通省河道按察司副使臣王鴻勳

總理山東全省兼河南江南等處都轉運鹽使司運使兼鹽法道臣楊弘俊

協理

濟南府知府臣楊在魁

濟南府知府臣程開業

兗州府知府臣沈斯厚

東昌府知府臣盧焯

東昌府知府臣汪會正

東昌府知府臣程世綏

東昌府知府臣徐立御

署青州府知府臣羅儀

青

州

府

知

府

臣

童藩

登

州

府

知

府

臣

于斐

登

州

府

知

府

臣

陳畱武

萊

州

府

知

府

臣

劉鶴齡

萊

州

府

知

府

臣

范燦

武

定

府

知

府

臣

張文炳

沂

州

府

知

府

臣

葉勇

泰

安

府

知

府

臣

梅枚

曹

州

府

知

府

臣

吳謙鋌

采輯

原

任

翰

林

院

檢

討

臣

杜詔

原

任

翰

林

院

檢

討

臣

蔣繼軾

原

任

濟

陽

縣

知

縣

臣

郎作霖

候

選

知

縣

臣

任弘業

蒙

陰

縣

知

縣

臣

張之浚

荷

澤

縣

知

縣

臣

井其洵

東

阿

縣

知

縣

臣

金鴻

榮

成

縣

知

縣

臣

羅克昌

樂

安

縣

知

縣

臣

高弘緝

江南揚州府如臯縣學歲貢生臣顧瀛
分校

江南已酉科舉人臣潘永季

浙江已酉科舉人臣王文郁

江南泰州拔貢試用知縣臣吳翀

江南巢縣拔貢試用知縣臣黃雲

浙江紹興府山陰縣儒學廩膳生員臣丁大阜

浙江紹興府山陰縣儒士臣王益寬

濟南府學拔貢生臣劉五寬

武定府霑化縣儒學廩膳生員臣吳繼震

督梓

山東都轉運鹽使司同知濱樂分司臣繆煥

歷城縣知縣臣王國正

冠縣知縣臣陳統

招遠縣知縣臣劉育杰

陵縣知縣臣劉瓚

單縣知縣臣楊士凝

費縣知縣臣陳漢

試用知縣臣賈槐

濱州知州臣湯廷英

鄒

平

縣

縣

丞臣陳兆揚

泰

安

縣

縣

丞臣張廷瑚

繪事

江南常州府武進縣監

生臣陳政

兗州府嶧縣典

史臣鄭崑璵

