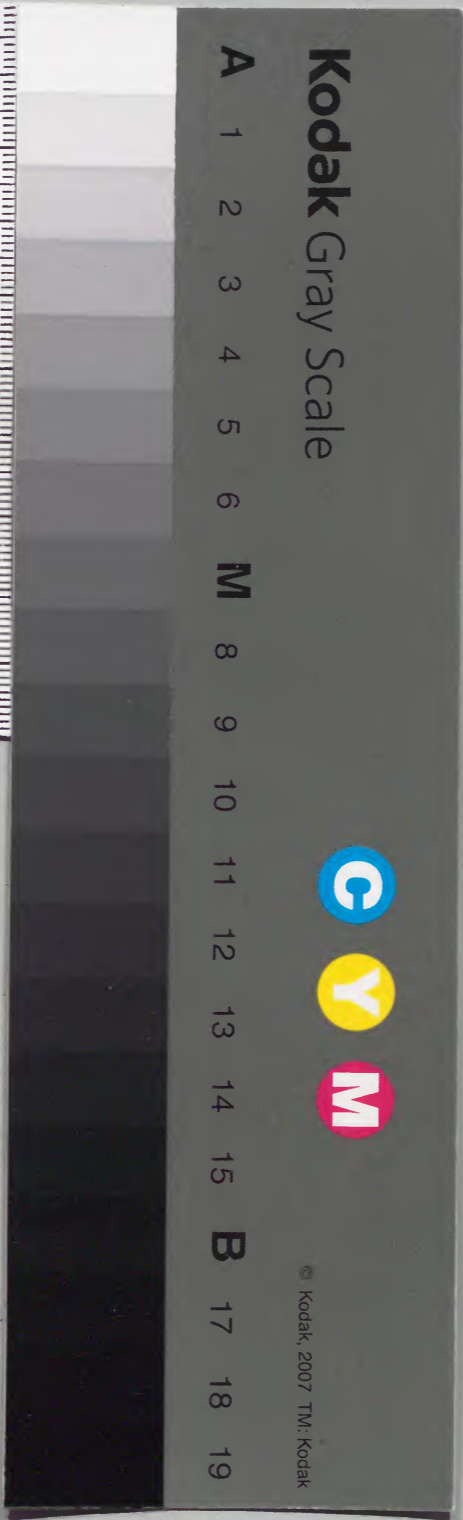


内閣文庫	
番號	漢 12921
冊數	100 (1)
函號	301 60

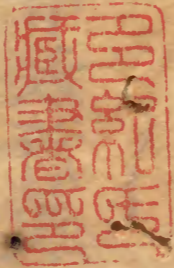
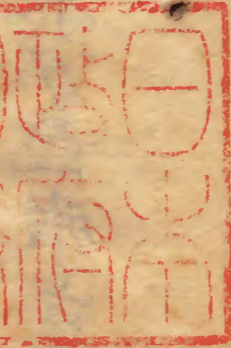
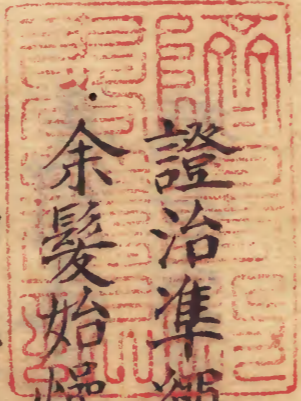
301-60



證治準繩自敘

余髮始燥則聞長老道說范文正公未達時禱

干神以不得為良相願為良醫因歎古君子之  
存心濟物如此其切也當是時顛蒙無所知顧  
讀岐黃家言輒心開意解若有風契者嘉靖丙  
寅母病陷危常潤名醫延致殆偏言人人殊罕  
得要領心甚陋之於是銳志學醫既起亡妹干  
垂死漸為人知延診求方戶屢恒滿先君以為  
妨廢舉業常嚴戒之遂不復窮究無何舉于鄉



又十年成進士選讀中祕書備員史館凡四年  
請急歸旋被口語終已不振因伏自念受  
聖主作養厚恩見謂儲相材雖萬萬不敢望文  
正公然其志不敢不立而其具不敢不勉以庶  
幾無負父師之教而今已矣定省之餘頗多暇  
日乃復取岐黃家言而肆力焉二親篤老善病  
卽醫非素習固將學之而况乎輕車熟路也於  
是聞見日益廣而藝日益精鄉曲有抱沉痾醫  
技告窮者叩閣求方亡弗立應未嘗敢萌厭心

所全活者稍稍衆矣而又念所濟僅止一方孰  
若著爲書傳之天下萬世耶偶嘉善高生隱從  
余游因遂採取古今方論參以鄙見而命高生  
次第錄之遂先成雜病論與方各八巨裘高生  
請名余命之曰證治準繩高生曰何謂也余曰  
醫有五科七事曰脉曰因曰病曰證曰治爲五  
科因復分爲三曰內曰外曰亦內亦外并四科  
爲七事如陰陽俱緊而浮脉也傷寒因也太陽  
病也頭痛發熱身痛惡寒無汗證也麻黃湯治

也派折支分毫不容濫而時師皆失之不死者  
幸而免耳自陳無擇始發明之而其為三因極  
一方復語焉不詳李仲南為永類鈐方技分派  
折詳矣而入理不精比附未確此書之所以作  
也曰五科皆備焉而獨名證治何也曰以言證  
治獨詳故也是書出而不知醫不能脉者因證  
檢書而得治法故也雖然大匠之所取卒與直  
者準繩也而其能用準繩者心目明也倘守死  
句而求活人以準繩為心目則是書之刻且誤

天下萬世而余之罪大矣家貧無貲假貸為之  
不能就其半會侍御周鶴陽公以按鹺行縣至  
金壇聞而助成之遂行于世時

萬曆三十年歲次壬寅夏五月朔旦念西居士

王肯堂字泰識

證治準繩第一冊目錄

諸中門

卒中暴厥

中寒

中濕

中食

五絕

諸傷門

傷暑

中風

中暑

中氣

中惡

溺自縊

摧壓

傷寒傷風別為一書

傷濕

*[Faint bleed-through text from the reverse side of the page, including characters like 五絕, 諸傷, 中風, 中暑, 中氣, 中惡, 諸中門, 卒中暴厥, 中寒, 中濕, 中食.]*

傷燥

傷飲食

傷勞倦

虛勞 瘵骨蒸熱

傳尸勞

寒熱門

發熱

潮熱

惡寒 振寒 寒痺

氣分寒 血分寒

三焦寒 五藏寒

往來寒熱

外熱內寒 外寒內熱

上熱下寒 上寒下熱

瘧

厥 寒厥 手足冷

尸厥

熱厥 手足熱

證治準繩第一冊

金壇王肯堂輯

卒中暴厥

經云暴病卒死皆屬於火註云火性速疾故也然初治之藥不寒而溫不降而升甚者從治也俗有中風中氣中食中寒中暑中濕中惡之別但見卒然仆倒昏不知人或痰涎壅塞咽喉作聲或口眼喎斜手足癱瘓或半身不遂或六脈沉伏或指下浮盛者並可用麻油薑汁煎瀝調

蘇合香丸如口噤挾開灌之或用三生飲一兩  
加人參一兩煎成入竹瀝二一杯薑汁少許如  
挾不開不可進藥急以生半夏為末吹入鼻中  
或用細辛皂角菖蒲為末吹入得嚏則甦此可  
以驗其受病深淺則知其可治不可治詳見中  
風門口  
禁若口開手撒遺尿者虛極而陽暴脫也速用  
大料參芪接補之及臍下大艾灸之 痰涎壅  
盛者宜吐之急救稀涎散猪牙皂角肥實不蛀  
者四挺去黑皮晉礬光明者一兩各為細末研

勻輕者五分重者三字溫水調灌下又碧霞散  
揀上色精好石綠研篩水飛再研取二二錢同  
冰片三四豆許研勻以生薄荷汁合溫酒調服  
之二藥不大嘔吐但微微令涎自口角流出自  
甦 舊說口開心絕手撒脾絕眼合肝絕遺尿  
腎絕聲如鼯肺絕皆為不治之症然五症不全  
見者速服參芪膏灸臍下亦有得生者 卒中  
眼上戴不能視者灸第二推骨第五推上各七  
壯一齊下火炷如半棗核大 若中人髮直吐

清沫搖頭上攏面赤如粧汗綴如珠或頭面赤  
黑眼閉口開氣喘遺尿昔不可治 諸中或未  
甦或已甦或初病或久病忽吐出紫紅色者死  
傳心方云治男子婦人涎潮於心卒然中倒  
當卽時扶入暖室中扶策正坐當面作好醋炭  
熏之令醋氣衝入口鼻內良久其涎潮聚於心  
者自收歸舊輕者卽時甦醒重者亦省人事唯  
不可喫一滴湯水入喉也如喫湯水則其涎永  
繫於心絡不能去必成癡人

風邪中人六脉多沉伏亦有脉隨氣奔指下洪  
盛者浮遲吉堅大急疾凶 浮遲爲寒 虛大  
爲暑不當暑則爲虛 浮澀爲濕 浮大爲風  
浮數無熱亦爲風 微而數浮而緊沉而遲皆  
氣中 風應人迎 氣應氣口 洪大爲火  
滑爲痰 或浮而滑沉而滑微而虛者皆虛與  
痰 更當察時月氣候及其人之起居參以顯  
症而定病之主名以施治療



中風

中後當如東垣法分中血脉中府中藏施治  
靈樞經云虛邪偏客於身半其入深內居榮衛  
榮衛稍衰則真氣去邪氣獨留發為偏枯故其  
邪氣淺者脉偏痛又云偏枯身偏不用而痛言  
不變志不亂病在分腠之間巨針取之益其不  
足損其有餘乃可復也痲之為病也身無痛者  
四肢不收志亂不甚其言微知可治甚則不能  
言不可治也此內經論中風之淺深也其偏枯

中風之病... 虛邪偏客... 榮衛稍衰... 真氣去... 邪氣獨留... 發為偏枯... 故其邪氣淺者... 脉偏痛... 又云偏枯身偏不用而痛... 言不變志不亂... 病在分腠之間... 巨針取之... 益其不足... 損其有餘... 乃可復也... 痲之為病也... 身無痛者... 四肢不收... 志亂不甚... 其言微知... 可治甚則... 不能言... 不可治也... 此內經論中風之淺深也... 其偏枯

身偏痛而言不變志不亂者邪在分腠之間卽  
仲景東垣所謂邪中府是也痲病無痛手足不  
收而言瘖志亂者邪入於裏卽仲景東垣所謂  
邪中藏是也

中血脉外有六經之形症則以小續命湯加減  
及踈風湯治之 太陽經中風無汗惡寒於續  
命湯中加麻黃防風杏仁一倍針太陽經至陰  
出血崑崙舉蹻有汗惡風於續命湯中加桂枝  
芍藥杏仁一倍針風府 陽明經中風無汗身

熱不惡寒於續命湯中加石膏二兩知母三兩  
甘草一兩有汗身熱不惡風於續命湯中加葛  
根二兩桂枝黃芩各一倍針陷谷刺厲兌 太  
陰經中風無汗身涼於續命湯中加附子一倍  
乾薑加二兩甘草加三兩針隱白 少陰經中  
風有汗無熱於續命湯中加桂枝附子甘草各  
一倍針太谿 凡中風無此四證六經混淆繫  
於少陽厥陰或肢節攣痛或麻木不仁每續命  
八兩加羌活四兩連翹六兩刺厥陰之井大敦

以通其經灸少陽之經絕骨以引其熱  
中府內有便溺之阻膈宜三化湯或局方中麻  
仁丸通利之

外無六經之形症內無便溺之阻膈知為血弱  
不能養筋故手足不能運動舌強不能語言也  
宜大秦芫湯養血而筋自榮 若內外症俱有  
之先解表而後攻裏若內邪已除外邪已去常  
服愈風湯以行中道久服大風盡去縱有微邪  
只從愈風湯加減治之然治病之法不可失於

通塞或一氣之微汗或一旬之通利如此乃常  
治之法也久之清濁自分榮衛自和矣

中藏痰涎昏冒宜至寶丹活命金丹之類

若中府之病初不宜用龍腦麝香牛黃為麝香入  
脾治肉牛黃入肝治筋龍腦入腎治骨恐引風  
深入骨髓如油  
入麪莫之能出

中府者多兼中藏 如左關脉浮弦面目青左  
脇偏痛筋脉拘急目睵頭目眩手足不收坐踞  
不得此中膽兼中肝也犀角散之類 如左寸  
脉浮洪面赤汗多惡風心神顛倒言語謇澀舌

強口乾忪悸恍惚此中小腸兼中心也加味牛  
黃散之類 如右關脈浮緩或浮大面唇黃汗  
多惡風口喎語澀身重怠惰嗜卧肌膚不仁皮  
肉潤動腹脹不食此中胃兼中脾也防風散之  
類 如右寸脈浮濇而短鼻流清涕多喘胸中  
胃悶短氣自汗聲嘶四肢痿弱此中天腸兼中  
肺也五味子湯之類 如左尺脈浮滑面目鰲  
黑腰脊痛引小腹不能俛仰兩耳虛鳴骨節疼  
痛足痿善恐此中膀胱兼中腎也獨活散之類

治風之法解表攻裏行中道三法盡矣然不  
可執也如小續命湯亦麻黃桂枝之變麻黃桂  
枝若不施於冬月卽病之傷寒而施於溫熱之  
症未有不殺人者其可執乎 戴復菴云治風  
之法初得之卽當順氣及其久也卽當活血久  
患風疾四物湯吞活絡丹愈者正是此義若先  
不順氣遽用烏附又不活血徒用防風天麻羌  
活輩吾未見其能治也然順氣之藥則可破氣  
瀉氣之藥則不可 卒仆偏枯之症雖有多因

未有不因真氣不周而病者故黃芪爲必用之  
君藥防風爲必用之臣藥黃芪助真氣者也防  
風載黃芪助真氣以周於身者也亦有治風之  
功焉許胤宗治王太后中風口噤煎二藥熏之  
而愈況服之乎 多怒加羚羊角 渴加葛根  
汁秦艽 口噤口啞亦加秦艽 恍惚錯語加  
茯神遠志 不得睡加炒酸棗仁 不能言加  
竹瀝荆瀝梨汁陳醬汁生薑汁人乳汁 肉熱  
加梨汁人乳生地黃汁 痰多加竹瀝荆瀝少

佐以薑汁 予每治此症用諸汁以收奇功爲  
其行經絡滲分肉捷於湯散故也 **小便不利**  
三因白散子加水通燈心芽根煎熟盛去附子  
潔古云中風如小便不利不可以藥利之既  
已自汗則津液外亡小便自少若利之使榮衛  
枯竭無以制火煩熱愈甚當俟熱退汗止小便  
自行也 **遺尿** 濃煎參芪湯少加益智子頻啜  
之 **中風** **多食** 風木盛也盛則尅脾胃受敵求  
助於食經曰實則夢與虛則夢取當瀉肝木治

風安脾胃安則食少是其效也 此其大畧也  
仍分症詳著於後

**痰涎壅盛**

橘紅一斤逆流水五碗煮數滾去  
橘紅再煮至一碗頓服白湯導之吐痰之聖藥  
也 竹瀝荆瀝少佐薑汁加入二陳湯星香散  
中乃必用之藥 戴云肥人多中以氣盛於外  
而歉於內也肺為氣出入之道人肥者必氣急  
氣急必肺邪盛肺金剋肝木膽為肝之府故痰  
涎壅盛所以治之必先理氣為急中後氣未盡

順痰未盡降調理之劑唯當以藿香正氣散和  
星香散煎服此藥非特可以治中風之症中氣  
中惡霍亂尤宜 中後體虛有痰宜四君子湯  
和星香散或六君子湯和之 脈沉伏無熱者  
用三生飲加全蠍一箇 養正丹可以墜下痰  
涎鎮安元氣氣實者以星香湯吞之氣虛者以  
六君子湯吞之

**口噤**

以蘇合香丸或天南星冰片末或白梅  
末擦牙 以鬱金藜蘆末搐鼻 以黃芪防風

湯熏 針人中頰車各四分 白礬半兩鹽花  
一分細研指點牙根下更以半錢七綿裹安牙  
盡頭 用甘草比中指節截作五截於生油內  
浸遇炭火上炙候油入甘草以物斡開牙關令  
咬定甘草可人行十里許時又換甘草一截後  
濯藥極効

**口眼喎斜** 經曰木不及曰委和委和之紀其  
動綆戾拘緩又云厥陰所至為綆蓋綆縮短也  
木不及則金化縮短乘之以勝木之條達也戾

者口目喎斜也拘者筋脉拘強也木為金之縮  
短牽引而喎斜拘強也緩者筋脉縱也木為金  
乘則土寡於畏故土兼化緩縱於其空隙而拘  
緩者自緩也故口目喎斜者多屬胃土然有筋  
脉之分焉經云足之陽明手之太陽筋急則口  
目為僻皆急不能卒視此胃土之筋為喎斜也  
又云胃足陽明之脉挾口環唇所生病者口喎  
唇斜此胃土之脉為喎斜也口目常動故風生  
焉耳鼻常靜故風息焉治宜清陽湯秦艽升麻

湯或二方合用黃芪三錢人參當歸白芍藥各  
一錢甘草桂枝各五分升麻葛根秦艽各一錢  
白芷防風蘇木紅花酒黃蘗各五分水酒各半  
煎稍熟服初起有外感者加連鬚葱白三莖同  
煎取微汗第二服不用外以酒煮桂取汁一  
升以故布浸搗病上左喎搗右右喎搗左筋  
急喎斜藥之可愈脉急喎斜非灸不愈目斜灸  
承泣口喎灸地倉如未効於人迎頰車灸之  
戴云中而口眼喎邪者先燒皂角煙熏之以逐

去外邪次燒乳香熏之以順其血脉

**半身不遂**

經云胃脉沉鼓瀆胃外鼓大心脉

小堅急皆鬲偏枯男子發左女子發右不瘖舌  
轉可治三十日起其從者瘖三歲起年不滿二  
十者三歲死蓋胃與脾為表裏陰陽異位更實  
更虛更逆更從或從內或從外是故胃陽虛則  
內從於脾內從於脾則脾之陰盛故胃脉沉鼓  
瀆也瀆為多血少氣胃之陽盛則脾之陰虛虛  
則不得與陽主內反從其胃越出於部分之外



故胃脉鼓大於臂外也大爲多氣少血心者元陽君主宅之生血主脉因元陽不足陰寒乘之故心脉小堅急小者陽不足也堅急者陰寒之邪也夫如是心胃之三等脉凡有其一卽爲偏枯者何也蓋心是天真神機開發之本胃是穀氣充大真氣之標標本相得則胸膈間之膻中氣海所留宗氣盈溢分布四藏三焦上下中外無不周徧若標本相失則不能致其氣於氣海而宗氣散矣故分布不周於經脉則偏枯不周

瘖

於五藏則瘖卽此言之是一條可爲後之諸言偏枯者綱領也未有不因真氣不周而病者也故治療之方不用黃芪爲君人參當歸白芍藥爲臣防風桂枝鈞藤竹瀝荆瀝薑汁韭汁葛汁梨汁乳汁之屬爲之佐使而雜杏平烏附羌獨之屬以酒榮而耗衛如此死者醫殺之也溪云大率多痰在左挾死血與無血在右挾氣虛與痰亦是無本杜撰之談不必拘之古方順風勻氣散虎骨散虎脛骨酒黃芪酒皆可用

外用蠶沙兩石分作三袋每袋可七斗蒸熟一袋着患處如冷再換一袋依前法數數換易百不禁瘡止須羊肚釀粳米蔥白薑椒豉等煮爛熟日食一具十日止

**失音不語** 素問云太陰所謂入中為瘖者陽盛已衰故為瘖也內牽而厥則為瘖非此腎虛也少陰不至者厥也夫腎者藏精主下焦地道之生育故衝任二脈繫焉二脈與少陰腎之大絡同出腎下起於胞中其衝脈因稱胞絡為十

二經脈之海遂名海焉衝脈之上行者滲諸陽灌諸精下行者滲三陽灌諸絡而溫肌肉別絡結於跗因腎虛而腎絡與胞絡內絕不通於上則瘖腎脈不上循喉嚨挾舌本則不能言二絡不通於下則瘖厥矣如是者以地黃飲子主之

竹瀝 荆瀝 大梨汁各三杯 生葛汁 人乳

汁各二杯 陳醬汁半杯 和勻隔湯頓溫服 有痰者滌痰湯 內熱者涼膈散加石菖蒲遠志為末煉蜜丸彈子大朱砂為衣每服一丸薄荷湯化

下名轉舌膏 寶鑑訶子湯正舌散茯神散

四肢不舉 有虛有實實者脾土太過瀉令濕

退土平而愈虛者脾土不足十全散加減去邪

留正 許見痿門

身體疼痛 鐵彈丸十味剉散 內有熱藥無熱者宜之 蠲

痺湯

昏冒 活命金丹 至寶丹 至聖保命金丹

牛黃清心丸

中風要分陰陽 陰中顏青險白痰厥喘塞昏

亂眩暈啗斜不遂或手足厥冷不知人多汗

陽中臉赤如醉怒牙關緊急上視強直掉眩素

問云諸風掉眩支痛強直筋縮為厥陰風水之

氣自大寒至小滿風木君火二氣之位風主動

善行數變水旺生火風火屬陽多為兼化且陽

明燥金主於緊斂縮勁風木為病反見燥金之

化由亢則害承乃制謂已過極則反似勝已之

化故木極似金沉風能勝濕而為燥風病勢甚

而成筋縮燥之甚也

有熱盛生風而為卒仆偏枯者以麻桂烏附投之則殆當以河間法治之紺珠經云以火為本以風為標心火暴甚腎水必衰肺金既摧肝木自旺治法先以降心火為主或清心湯或瀉心湯大作劑料服之心火降則肝木自平矣次以防風通聖散汗之或大便閉塞者二化湯下之內邪已除外邪已盡當以羌活愈風湯常服之宣其氣血導其經絡病自己矣或舌塞不語者轉舌膏或活命金丹以治之此聖人心法也或

有中風便牙關緊急漿粥不入急以三一承氣湯灌於鼻中待藥下則口自開矣然後按法治之

有元氣素弱或過於勞役或傷於嗜欲而卒然厥仆狀類中風者手必散口必開非大劑參芪用至斤許豈能回元氣於無何有之鄉哉亦有不仆而但舌強語澀痰壅口眼喎斜肢體不遂者作中風治必殆以六君子湯加諸汁治之寶鑑云凡人初覺大指次指麻木不仁或不用

者三年內有中風之疾也宜先服愈風湯天麻  
丸各一料此治未病之法也薛已云預防之理  
當養氣血節飲食戒七情遠悻悻可也若服前  
方以預防適所以招風取中也

中寒

中寒之症身體強直口噤不語或四肢戰掉或  
洒洒惡寒或翕翕發熱或卒然眩暈身無汗者  
此寒毒所中也其異於傷寒何也曰傷寒發熱  
而中寒不發熱也仲景於傷寒詳之而中寒不  
成熱者未之及何也曰陽動陰靜動則變生靜  
則不變寒雖陰邪既鬱而成熱遂從乎陽動傳  
變不一靡有定方故極推其所之之病不得不  
詳也其不成熱者則是邪中於陰形之中一定

而不移不移則不變不變則止在所中寒處而  
生病是故畧而不必詳也治之先用酒調蘇合  
香丸輕則五積散加香附一錢麝香少許重則  
用薑附湯若人漸甦身體回暖稍能言語須更  
問其別有何証寒脉遲緊挾氣帶洪攻刺作痛  
附子理中湯加木香半錢挾風帶浮眩暈不仁  
加防風一錢挾濕帶濡腫滿疼痛加白朮一錢  
筋脉牽急加木瓜一錢肢筋疼痛加桂一錢亦  
可灸丹田穴以多為妙大抵中在皮膚則為浮

裂

中在肉則為苛為重為聚液分裂而痛或痛在  
四肢或痛在胸脇或痛在脛管或痛在小腹引  
畢或經脉引注藏府之膜原為心腹痛或注連  
於藏府則痛死不知人中於筋骨為筋攣骨痛  
屈伸不利中入六府五藏則仲景述在金匱要  
畧中所以肺中寒者吐濁涕肝中寒者兩臂不  
能舉舌本燥喜大息胸中痛而不得轉側則吐  
而汗出也心中寒者其人苦心中如噉蒜狀劇  
者心痛徹背背痛徹心譬如蟲注其脉浮者自

吐乃愈不言脾腎二藏中寒者缺文也然所謂  
中藏者乃中五藏所居畔界之郭內怛膈其經  
藏氣不得出入故病若真中藏則死矣 永類  
鈐方云肝中寒其脉人迎并左關緊而弦其証  
惡寒發熱面赤如有汗胸中煩脇下攣急足不  
得伸 心中寒者其脉人迎并左寸緊而洪其  
証如噉非齏甚則心痛掣背惡寒四肢厥自吐  
昏塞不省 脾中寒其脉人迎并右關緊而沉  
其証心腹脹四肢攣急噎噫不通藏氣不傳或

秘或泄 肺中寒其脉人迎并右寸緊而濇其  
証善吐濁氣短不能報息洒洒而寒吸吸而咳  
腎中寒其脉人迎并左尺緊而滑其証色黑  
氣弱吸吸少氣耳聾腰痛膝下拘疼昏不知人  
治當審微甚甚則以薑附湯為主微則不換  
金正氣散加附子附子五積散臍腹痛四肢厥  
附子理中湯薑附湯入肝加木瓜入肺加桑白  
皮入脾加朮入心加茯苓

中暑

更參傷暑門

中暑之症面垢悶倒昏不知人冷汗自出手足  
微冷或吐或瀉或喘或滿以來復丹末同蘇合  
香丸用湯調灌或以來復丹研末湯調灌之却  
暑散水調灌下亦得候其人稍甦則用香薷飲  
香薷湯煎熟去渣入麝香少許服或剝蒜肉入  
鼻中或研蒜水解灌之蓋中傷暑毒陽外陰內  
諸暑藥多有暖劑如大順之用薑桂枇杷葉散  
之用丁香香薷飲之用香薷香薷味辛性暖蒜



亦辛暖又蒜氣臭烈能通諸竅大槩極臭極香之物皆能通竅故也 熱死人切勿便與冷水及卧冷地正如凍死人須先與冷水若遠近火即死一法行路暈死人惟得置日中或令近火以熱湯灌之即活 初覺中暑即以日晒瓦或布蘸熱湯更易熨其心腹臍下急以二氣丹末湯調灌下 一方用不蛀皂角不拘多少刮去黑皮燒煙欲盡用盆合於地上周圍勿令透煙每用皂角灰一兩甘草末六錢和勻每服一錢

新汲水調下氣虛人溫漿水調下昏迷不省者不過兩服蓋中暑人痰塞關竅皂角能疎利去痰故也 又有暑途一證似中而輕欲睡懶語實人香薷飲加黃連一錢虛人星香飲加香薷一錢甦後冷汗不止手足尚逆煩悶多渴者宜香薷飲甦後爲醫者過投冷劑致吐利不止外熱內寒煩燥多渴甚欲裸形狀如傷寒陰盛格陽宜用溫藥香薷飲加附子浸冷服渴者縮脾飲加附子亦浸冷服

東垣云靜而得之謂之中暑中暑者陰證當發散也或避暑熱納涼於深堂大厦得之者名曰中暑其病必頭痛惡寒身形俱急肢節疼痛而煩心肌膚大熱無汗為房室之陰寒所過使周身陽氣不得伸越世多以大順散主之是也動而得之為中熱中熱者陽證為熱傷元氣非形體受病也若行人或農夫於日中勞役得之者名曰中熱其病必頭疼發躁熱惡熱捫之肌膚大熱必大渴引飲汗大泄無氣以動乃為天

熱外傷肺氣蒼朮白虎湯主之 薛氏云若人元氣不足用煎藥不應宜補中益氣湯主之大抵夏月陽氣浮於外陰氣伏於內若人飲食勞倦內傷中氣或酷暑勞役外傷陽氣者多患之法當調補元氣為主而佐以解暑若中暈者乃陰寒之症法當補陽氣為主少佐以解暑故先哲多用薑桂附子之類此推內經捨時從證之良法也今患暑症歿而手足指甲或肢體青黯此皆不究其因不溫補其內而泛用香薷飲之

類所誤也夫香薷飲乃散陽氣導真陰之劑也  
須審有是證而服亦何患哉若人元氣素虛或  
犯房過度而飲之者適所以招暑也

中濕 參耆傷濕門

風寒暑濕皆能中人惟濕氣積久留滯關節故  
能中非如風寒暑之有暴中也中濕之證關節  
重痛浮腫喘滿腹脹煩悶昏不知人其脉必沉  
而緩或沉而微細宜除濕湯白朮酒 有破傷  
處因澡浴濕氣從瘡口中入其人昏迷沉重狀  
類中濕名曰破傷濕宜白朮酒

中氣

中氣因七情內傷氣逆為病痰潮昏塞牙關緊  
急七情皆能為中因怒而中者尤多大畧與中  
風相似風與氣亦自難辨風中身溫氣中身冷  
風中多痰涎氣中無痰涎風中脉浮應人迎氣  
中脉沉應氣口以氣藥治風則可以風藥治氣  
則不可纔覺中氣急以蘇合香丸灌之候醒繼  
以八味順氣散加香附三五錢或木香調氣散  
尚有餘痰未盡平復宜多進四七湯及星香散

若其人本虛痰氣上逆關隔不通上下升降或  
大便虛秘宜用三和丹二五麩皮不香附原

中府肺經原口以原藥合原下以原藥合原  
風肺心風與虛亦自發轉風中良虛原中良  
中府自計內計內計內計內計內計內計內計內  
中府

中食

中食之證忽然厥逆昏迷口不能言肢不能舉  
狀似中風皆因飲食過傷醉飽之後或感風寒  
或着氣惱以致填塞胸中胃氣有所不行陰陽  
痞隔升降不通此內傷之至重者人多不識若  
誤作中風中氣而以祛風行氣之藥重傷胃氣  
其死可立而得不若先以薑鹽湯探吐其食仍  
視其風寒尚在者以藿香正氣散解之氣滯不  
行者以八味順氣散調之吐後別無他證只用

平胃散加白朮茯苓半夏麴蘖之類調理如遇此卒暴之病必須審問明白或方食醉飽或飲食過傷但覺胸膈痞悶痰涎壅塞氣口脈緊盛者且作食滯治之戴云人之飲食下咽而入肝出肝而入脾由脾而入胃因食所傷肝氣不理故痰涎壅塞若中風然亦有半身不遂者肝主筋故也治以風藥則誤矣按復菴名醫也飲食下咽而先入肝於理難通其必有詔矣姑存之以俟問

中惡

中惡之證因冒犯不正之氣忽然手足逆冷肌膚粟起頭面青黑精神不守或錯言妄語牙緊口噤或頭旋暈倒昏不知人卽此是卒厥客忤飛尸鬼擊吊死問喪入廟登塚多有此病蘇合香丸灌之候稍甦以調氣散和平胃散服名謂氣平胃散

五絕

治五絕一自縊二推壓三溺水四魘魅五產乳  
用半夏一兩末之為丸豈大肉鼻中愈心溫者  
一日可治

自縊死

仲景云自且至暮雖已冷必可治暮  
至且則難恐此當言陰氣盛故也然夏時夜短  
於晝又熱猶應可治又云心下若微溫者一日  
已上猶可治之當徐徐抱解不得截繩上下安  
被卧之一人以脚踏其兩有手挽其髮常令弦

急勿使縱緩一人以手按據胸上數摩動之一  
人摩將臂脛屈伸之若已殭直但漸漸強屈之  
并按其腹如此一炊頃雖得氣從口出呼吸眼  
開仍引按莫置亦勿勞之須臾可少與桂湯及  
粥清倉與之令喉潤漸漸能嚥乃止更令兩人  
以管吹其兩耳此法最善無不活者 自縊者  
切不可割斷繩子以膝蓋或用手厚裹衣物緊  
頂穀道抱起解繩放下揉其項痕搗鼻及吹其  
兩耳待其氣回方可放手若便泄氣則不可救

矣 肘後方自縊死安定心神徐緩解之慎勿  
割繩斷須抱起心下猶溫者刺雞冠血滴口中  
卽活男雌女雄 又方雞屎白如棗大酒半盞  
和灌及鼻中尤妙 千金方以藍汁灌之餘法  
同上 自縊死但身溫未久者徐徐放下將喉  
氣管捻圓揪髮向上揉擦用口對口接氣糞門  
用火筒吹之以半夏皂角搗鼻以薑汁調蘇合  
香丸灌之或煎木香細辛湯調灌亦得得甦可  
治繩小痕深過時者不治



**摧厭**

卒墮擯壓倒打死心頭溫者皆可救將本人如僧打坐令一人將其頭髮控放低用半夏末吹入鼻內如活却以生薑汁香油打勻灌之  
餘詳折傷門

**溺水死**

撈起以尸橫伏牛背上無牛以甕控去其水冬月以綿被圍之却用皂角以生薑自然汁灌之上下以炒薑擦之得甦可治若五孔有血者不治  
金匱救溺死方取甕中灰兩石埋之從頭至足水出七孔即活  
溺水者放大

甕上睡着將脚後甕脚站起二碑却蘸鹽擦臍中待其水自流出切不可倒提出水此數等但心頭微熱者皆可救治  
又方溺水死一宿者

尚活搗皂角懸裹納下部須臾出水即活

**魘**

神虛氣濁風痰客於心肺所以得夢不覺

濁氣閉塞而死氣動不甦面青黑者不治急以搐鼻散引出膈痰次以蘇合香丸導動清氣身動則甦若身靜色陷者不治  
魘死不得近前喚但痛咬其脚跟及唾其面不醒者移動些少

卧處徐徐喚之元有燈則存無燈切不可點燈  
肘後方卧忽不寤勿以火照之殺人但痛嚙  
大指指際而唾其面則活取韭搗汁吹鼻孔冬  
月用韭根取汁灌口中 皂角為末如菜荳大  
許吹入鼻中得嚏即氣通 雄黃搗末細節以  
管吹入鼻孔中

傷暑

傷暑與熱病外症相似但熱病脈盛  
中暑脈虛以此別之又有濕温與中  
暑同但身涼  
不渴為異耳

此事難知傷暑有二 動而傷暑心火大盛肺  
氣全虧故身脈洪大動而火勝者熱傷氣也辛  
若人多得之白虎加人參湯 靜而傷暑火勝  
金位肺氣出表故惡寒脈沉疾靜而濕勝者身  
體重也安樂之人多受之白虎加蒼朮湯 傷  
暑必自汗皆寒面垢或口熱煩悶或頭疼發熱  
神思倦怠殊甚暑傷氣而不傷形故也但身體

不痛與感風寒異宜香薷飲香薷湯六和湯  
嘔而渴者浸冷香薷湯或五苓散兼吞消暑丸  
嘔不止者枇杷葉散去茅根吞來復丹嘔而痰  
却暑散吞消暑丸或小半夏茯苓湯或消暑飲  
瀉而渴生料平胃散和生料五苓散各半貼  
名冒苓散或理中湯加黃連名連理湯瀉定仍  
渴春澤湯或縮脾飲 瀉而腹痛有積者生料  
五苓散香薷散正氣散勻各半貼若瀉雖無積其  
腹痛甚生料五苓散加木香七分或六和湯加

木香半錢或不加木香止與二藥煎熟去滓調  
下蘇合香丸 又有不瀉而腹乾痛者六和湯  
煎熟調蘇合香丸 瀉而發熱者冒苓散瀉而  
發渴者冒苓散兼進縮脾飲瀉渴兼作未透者  
湯化蘇合香丸吞來復丹或研來復丹作末白  
湯調下已透者香薷飲感冒外發熱者六和湯  
香薷湯香薷飲身熱煩者五苓散或香薷湯加  
黃連一錢熱而汗多畏風甚者生料五苓散熱  
而渴者五苓散兼進縮脾飲 暑氣攻裏熱不

解心煩口乾辰砂五苓散或香薷飲加黃連一錢若大渴不止辰砂五苓散吞酒煮黃連丸暑氣攻裏腹內刺痛小便不通生料五苓散加木香七錢或止用益元散 冒暑飲酒引暑入腸內酒熱與暑氣相併發熱大渴小便不利其色如血生料五苓散去桂加黃連一錢或五苓散去桂吞酒煮黃連丸 暑氣入腸胃而大便艱澀不通者加味香薷飲仍佐以三黃丸 暑氣入心身煩熱而腫者辰砂五苓散或香薷飲

加黃連一錢 傷暑而傷食者其人頭疼背寒自汗發熱畏食惡心噫酸臭氣胸膈痞滿六和湯倍砂仁 若因暑渴飲食冷物致內傷生冷外傷暑氣亦宜此藥 暑先入心者心屬南方離火各從其類小腸為心之府利心經暑毒使由小腸中出五苓散利小便為治暑上劑也 有傷於暑因而露卧又為冷氣所入其人自汗怯風身痛頭痛去衣則凜著衣則煩或已發熱或未發熱並宜六和湯內加扁荳砂仁一方用

藿香一方用紫蘇正治已感於暑而復外感於  
風寒或內傷生冷以藿香紫蘇兼能解表砂仁  
扁荳兼能溫中然感暑又感冷亦有無汗者只  
宜前藥若加以感風則斷然多汗審是此症宜  
生料五苓散內用桂枝為佳市井中多有此病  
往往日間冒熱經營夜間開牕眠臥欲取清涼  
失蓋不覺用藥所當詳審有此症而發潮熱似  
瘧猶未成瘧者六和湯養胃湯各半貼相和煎  
有此症而鼻流清涕或鼻孔熱氣時出者六和

湯加川芎半錢羌活黃芩各七分 有因傷暑  
遂極飲以冷水致暑毒留結心胸精神昏憤語  
音不出者煎香薷湯化蘇合香丸 若先飲冷  
後傷暑者五苓散主之此必心下痞懷生薑湯  
調服佳或四君子湯調中亦可中和後或小便  
不利或莖中痛宜蒲黃三錢滑石五錢甘草一  
錢 有因傷暑用水沃面或人水洗浴暑濕相  
搏自汗發熱身重小便不利宜五苓散 傷暑  
而大汗不止甚則真元耗散宜急收其汗生料

五苓散倍桂加黃芩如朮之數 傷暑自汗  
手足厥冷者煎六和湯調蘇合香丸 傷暑自汗  
手足時自搐搦者謂之暑風綠已傷於暑毛孔  
開而又邪風乘之宜香薷飲或香薷湯並加羌  
活一錢痰盛者六和湯半貼和星香散半貼暑  
月身痒如針刺間有赤腫處亦名暑風末子六  
和湯和消風散酒調服暑風而加以吐瀉交作  
者六和湯藿香正氣散各半貼加全蝎三箇  
有暑毒客於上焦胸膈痞塞湯藥至口即出不

能過關或上氣喘急六和湯浸冷調入麝香少  
許 伏暑煩渴而多熱痰者於消暑丸中每兩  
入黃連末二錢名黃連消暑丸或二陳湯或小  
半夏茯苓湯並可加黃連一錢 暑氣久而不  
解遂成伏暑內外俱熱煩躁自汗大渴喜冷宜  
香薷飲加黃連一錢繼進白虎湯若服藥不愈  
者暑毒深入結熱在裏謔語煩渴不欲近衣大  
便秘結小便赤澀當用調胃承氣湯或三黃石  
膏湯 時當長夏濕熱大勝蒸蒸而熾人感之

四肢困倦精神短少懶於動作胸滿氣促肢節  
沉疼或氣高而喘身熱而煩心下膨痞小便黃  
而數大便澹而頻或利出黃如糜或如泔色或  
渴或不渴不思飲食自汗體重或汗少者血先  
病而氣不病也其脉中得洪緩若濕氣相搏必  
加之以遲遲病雖互換少差其天暑濕冷則一  
也宜以清燥之劑治之內經曰陽氣者衛外而  
爲固也熱則氣泄今暑邪干衛故身熱自汗以  
黃芪甘溫補之爲君人參陳皮當歸甘草下微

溫補中益氣爲臣蒼朮白朮澤瀉滲利而除濕  
升麻葛根苦甘平善解肌熱又以風勝濕也濕  
熱則食不消而作痞滿故以炒麴甘辛青皮辛  
溫消食快氣腎惡燥急食辛以潤之故以黃柏  
辛苦寒借其氣味瀉熱補水虛者滋其化源以  
人參五味子麥門冬酸甘微寒救天暑之傷於  
庚金爲佐名曰清暑益氣湯此病皆由飲食勞  
倦傷其脾胃乘天暑而病作也但藥中犯澤瀉  
猪苓茯苓燈心通草木通淡味滲利小便之類

皆從時令之旺氣以泄脾胃之客邪而補金水之不及也此正方已是從權而立之若於其時病濕熱脾旺之証或小便已數腎肝不受邪者若誤用之必大瀉真陰竭絕腎水先損其兩目也復立變証加減法於後如心火乘脾乃血受火邪而不能升發陽氣伏於地中地者人之脾也必用當歸和血少用黃柏以益真陰如脾胃不足之証須少用升麻乃足陽明大陰引經之藥也使行陽道自脾胃中右遷少陽行春

令生萬物之根蒂也更少加柴胡使諸經右遷生發陰陽之氣以滋春之和氣也如脾虛緣心火亢盛而乘其土也其次肺氣受邪為熱所傷必須用黃芪最多甘草次之人參又次之三者皆甘溫之陽藥也脾始虛肺氣先絕故用黃芪之甘溫以益皮毛之氣而閉腠理不令自汗而損元氣也上喘氣短懶言語須用人參以補之心火乘脾須用炙甘草以瀉火熱而補脾胃中元氣甘草最少恐滋滿也若脾胃之急痛并



脾胃大虛腹中急縮腹皮急縮者却宜多用經  
曰急者緩之若從權必加升麻以引之恐左遷  
之邪堅盛卒不肯退反致項上及臀尻肉添而  
行陰道故引之以行陽道使清氣出地右遷而  
上行以和陰陽之氣也若中滿者去甘草咳甚  
者去人參口乾瀉乾者加乾葛 如脾胃既虛  
不能升浮為陰火傷其生發之氣榮血大虧榮  
氣伏於地中陰火熾盛日漸煎熬血氣虧少且  
心包與心主血血減則心無所養致使心亂而

煩病名曰惓惓者心惑而煩悶不安也是由清  
氣不升濁氣不降清濁相干亂於胸中使周身  
血氣逆行而亂經云從下上者引而去之故當  
加辛溫甘溫之劑生陽陽生而陰長也或曰甘  
溫何能生血又非血藥也曰仲景之法血虛以  
人參補之陽旺則能生陰血也更加當歸和血  
又宜少加黃柏以救腎水蓋甘寒瀉熱火火減  
則心氣得平而安也如煩亂猶不能止少加黃  
連以去之蓋將補腎水使腎水旺而心火自降

扶持地中陽氣也 如氣浮心亂則以朱砂安  
神凡鎮固之得煩減勿再服以防瀉陽氣之反  
陷也如心下痞亦少加黃連氣亂於胸爲清濁  
相干故以陳皮理之能助陽氣之升而散滯氣  
又助諸甘辛爲用故長夏濕土客邪火旺可從  
權加蒼朮白朮澤瀉上下分消其濕熱之氣濕  
氣次勝主食不消化故食減不知穀味加炒麩  
以消之復加五味子麥門冬人參瀉火益肺氣  
助秋損也此三伏中長夏正旺之時藥也

夫脾胃虛弱必上焦之氣不足遇夏天氣熱甚  
損傷元氣怠惰嗜卧四肢不收精神不足兩脚  
痿軟遇早晚寒厥日高之後陽氣將旺復熱如  
火乃陰陽氣血俱不足故或熱厥而陰虛或寒  
厥而氣虛口不知味日中溻火而視物眈眈無  
所見小便頻數大便難而秘結胃脘當心而痛  
兩脇痛或急縮臍下周圍如繩束之急甚則如  
刀刺腹難舒伸胸中閉塞時顯嘔或或有痰嗽  
口沃白沫舌強腰背腹皆痛頭痛時作食不下

或食人即飽全不思食自汗尤甚若陰氣覆在  
皮毛之上皆天氣之熱助本病也乃庚大腸辛  
肺金為熱所乘而作當先助元氣治庚辛之不  
足黃芪人參湯主之

夫脾胃虛弱至六七月間河漲霖雨諸物皆潤  
人汗霑衣身重短氣甚則四肢痿軟行步不正  
脚軟眼黑欲倒者此腎水與膀胱俱竭之狀也  
當急救之滋肺氣以補水之上源又使庚大腸  
不受邪熱不令汗大泄也汗泄甚則亡津液亡

津液則七神無所依經云津液相成神乃自生  
津者庚大腸所主三伏之義為庚金受囚也若  
亡津液汗大泄濕令亢甚則清肅之氣亡燥金  
受囚風木無制故風濕相搏骨節煩疼一身盡  
痛直則害承乃制也孫思邈曰五月常服五味  
子是瀉丙火補庚金大腸益五藏之元氣壬膀胱  
之寒已絕於巳癸腎水已絕於午今更逢濕  
旺助熱為邪西方北方之寒清絕矣聖人立法  
夏月宜補者補天元之真氣非補熱火也令人

夏食寒是也爲熱傷元氣以人參麥門冬五味  
子生脉脉者元氣也人參之甘補元氣瀉熱火  
也麥門冬之苦寒補水之源而清肅燥金也五  
味子之酸以瀉火補庚大腸與肺金也當此之  
時無病之人亦或有二症沉虛損脾胃有宿疾  
之人遇此天暑將理失所違時伐化必困乏無  
力懶語氣短氣弱氣促似喘非喘骨之無力其  
形如夢寐朦朦如煙霧中不知身所有也必大  
汗泄若風犯汗眼皮皮膚必搐項筋皮枯毛焦身

體皆重肢節時有煩疼或一身盡疼或渴或不  
渴或小便黃澀此風濕相搏也頭痛或頭重上  
熱壅盛口鼻氣短氣促身心煩亂有不樂生之  
意情思慘悽此陰勝陽之極也病甚則傳腎肝  
爲痿厥厥者四肢如在火中者爲熱厥四肢寒  
冷者爲寒厥寒厥則腹中有寒熱厥則腹中有  
熱爲脾主四肢故也若肌肉濡漬痺而不仁傳  
爲肉痿証証中皆有肺疾用藥之人當以此調  
之氣上衝胸皆厥証也痿者四肢痿軟而無力

也其心煩寃不止厥者氣逆也甚則大逆故曰厥逆其厥痿多相類也於前已立人參黃芪五味子麥門冬湯中每加白茯苓二分澤瀉四分猪苓白朮各一分如小便快利不黃澀者只加澤瀉二分與二朮上下分消其濕如行步不正脚膝痿弱兩定歌側已中痿邪者加酒洗黃栢知母三分或五分令二足涌出氣力如汗大泄者津脫也急止之加五味子六粒炒黃栢五分炒知母三分不令妨其食當以意斟酌若

妨食則止候食進再服取三里氣街以上三稜針出血若汗不減不止者於三里穴下三寸上廉穴出血禁酒濕麪

六七月之間濕令大行子能令母實而熱狂濕熱相合而刑痰大腸故用寒涼以救之燥金受濕熱之邪絕寒水生化之源源絕則腎虧痿厥之病大作腰以下痿軟癱瘓不能動矣步行不正兩足歌側以清燥湯主之

傷濕

濕有天之濕霧露雨是也天本乎氣故先中表  
之榮衛有地之濕水泥是也地本乎形故先傷  
皮肉筋骨血脉有飲食之濕酒水乳酪之類是  
也胃為水穀之海故傷於脾胃有汗液之濕汗  
液亦氣也止感於外有人氣之濕太陰濕土之  
所化也乃動於中治天之濕當同司天法濕上  
甚而熱者平以苦溫佐以甘辛以汗為効而止  
如金匱要畧諸條之謂風濕相搏身上疼痛者

是也治地之濕當同在泉法濕淫於內治以苦  
熱佐以酸淡以苦燥之以淡泄之治飲食之濕  
在中奪之在上吐之在下引而竭之汗液之濕  
同司天者治雖人氣屬太陰脾土所化之濕者  
在氣交之分也與前四治有同有異何者土兼  
四氣寒熱溫涼升降浮沈備在其中脾胃者陰  
陽異位更實更虛更逆更從是故陽盛則水勝  
合為風濕至陽盛則火勝合為濕熱陰盛則金  
勝合為燥濕至陰盛則水勝合為陰濕為兼四

氣故淫洩上下中外無處不到大率在上則病  
嘔吐頭重胸滿在外則身重腫在下則足脛胫  
腫在中腹脹中滿痞塞當分上下中外而治隨  
其所兼寒熱溫涼以為佐使至若先因乘尅以  
致脾虛津積而成濕者則先治勝克之邪或脾  
胃本自虛而生濕者則用補虛為主或鬱熱而  
成濕者則以發熱為要或脾胃之濕淫洩流於  
四藏筋骨皮肉血脉之間者大槩濕主平否塞  
以致所受之藏潛不得通疎本藏之病因而發

焉其筋骨皮肉血脉受之則發為痿痺緩弱痛重不任為用所治之藥各有所入能入於此者不能入於彼且濕淫為病內經所論疊出於各篇本草治濕亦不一而見凡切於治功者便是要藥今丹溪書及止歸重蒼木一味豈理也哉傷濕為病發熱惡寒身重自汗骨節疼痛小便秘澀大便多泄腰脚痺冷皆因坐卧卑濕或冒雨露或着濕衣所致並除濕湯具前諸症而腰痛特甚不可轉側如纏五六貫重者濕氣

入腎腎主水水流濕從其類也腎著湯滲濕湯小便秘大便澹雨淫腹疾故也五苓散吞戊巳丸戊巳屬土土尅水因以得名五苓乃濕家要藥所謂治濕不利小便非其治也傷濕而兼感風者既有前項證而又惡風不欲去衣被或額上微汗或身體微腫汗漬衣濕當風坐卧多有此証宜除濕湯桂枝湯各半貼和服令微發汗若大發其汗則風去濕在已得汗而發熱不去者敗毒散加蒼木一錢防已半錢傷濕



又兼盛寒有前諸症但無汗慘慘煩痛宜五積  
散和除濕湯半貼和五苓散半貼 傷濕而兼  
感風寒者汗出身重惡風喘滿骨節煩疼狀如  
歷節風臍下連脚冷痺不能屈伸所謂風寒濕  
合而成痺宜防已黃芪湯或五痺湯 若因浴  
出去解裙衫身上未乾忽爾熱腫攻及腎經外  
腎腫痛腰背攣曲只以五苓散一貼入真坏少  
許下青木香丸如此三服臍府纔遇腫消腰直  
其痛自止 濕熱相搏者清熱滲濕湯其証肩

背沉重疼痛上熱胸膈不利及徧身疼痛者枯  
痛湯 酒麪乳酪停滯不能運化而濕自內盛  
者除濕散及蒼白二陳湯加消息之藥燥之

傷燥

內經曰諸燥枯涸乾勁皴揭皆屬於燥乃陽明燥金肺與大腸之氣也燥之為病皆屬燥金之化然能令金燥者火也故曰燥萬物者莫熯乎火夫金為陰之主為水之源而受燥氣寒水生化之源竭絕於上而不能灌溉周身營養百體色乾而無潤澤皮膚滋生毫毛者有自來矣或大病而尅伐太過或吐利而亡津液或預防養生悞餌金石之藥或房勞致虛補虛燥劑食味

過厚辛熱太多醇酒炙肉皆能偏助狂火而損  
害真陰陰中伏火日漸煎熬血液衰耗使燥熱  
轉甚為諸病在外則皮膚皴揭在上則咽鼻焦  
乾在中則水液衰少而煩渴在下則腸胃枯涸  
津不潤而便難在手足則痿弱無力在脉則細  
濇而微此皆陰血為火熱所傷也治法當以甘  
寒滋潤之劑甘能生血寒能勝熱陰得滋而火  
殺液得潤而燥除源泉下降精血上榮如是則  
氣液宜通內神茂而外色澤矣滋燥養榮湯大

補地黄丸清涼飲子導滯通幽湯潤腸丸八正  
散皆燥病中隨症酌用之方藥也

蘇州黃山胡家煥于學堂西廡院佛龕內立  
卷首經中野五清園主自製  
清而飲此醫局  
蘇州黃山胡家煥于學堂西廡院佛龕內立

