



漢書門	類	號	函	架	冊
1	3	0	1	0	1

庫文閣內	
函	漢
內閣文庫	
番號	漢 13010
冊數	120 (16)
函號	301 64



傷飲食

東垣曰陰陽應象論云水穀之寒熱感則害人

太府痺論云陰氣者靜則神藏躁則消亡飲食

自倍腸胃乃傷此乃混言之也分乏為一飲也

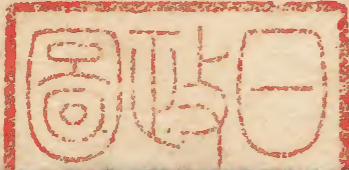
食也飲者水也無形之氣也因而大飲則氣逆

形寒飲冷則傷肺肺病則為喘咳為腫為水瀉

輕則當發汗利小便使上下分消其濕解醒湯

五苓散生薑半夏枳實白朮之類是也如重而

蓄積為滿者芫花大戟甘遂牽牛之屬利下之



此其大法也。食者物也有形之血也。如生氣通天論云：因而飽食，筋脉橫解，腸澀爲痔。又云：食傷太陰，厥陰，寸口大於人迎，兩倍三倍者，或嘔吐，或痞滿，或下利，腸澀，當分寒熱輕重治之。輕則內消，重則除下。如傷寒物者，半夏神麴乾薑三稜廣茂巴豆之類，主之。如傷熱物者，枳實白朮青皮陳皮麥蘖黃連大黃之類，主之。亦有宜吐者。陰陽應象論云：在上者因而越之，瓜蒂散之屬，主之。然而不可過劑。過則反傷脾胃，蓋先

因飲食自傷，又加之以藥，過故腸胃復傷，而氣不能化，食愈難消矣。漸至羸困，故五常政大論云：大毒治病，十去其六；小毒治病，十去其七；常毒治病，十去其八；無毒治病，十去其九。不可過之。此聖人之深戒也。傷食之證，胸膈痞塞，吐逆，噯酸，噫敗卵臭，畏食，頭痛發熱，惡寒，病似傷寒，但氣口大於人迎，數倍，身不痛，耳內無熱，與傷冷物者治中湯加砂仁一錢，下紅丸子。小七香丸。內有熱與傷熱物者，上二黃丸，枳朮導滯

丸通用保和丸枳朮丸麴蘖枳朮丸木香枳朮
丸檳榔丸木香檳榔丸 傷肉食濕麴辛辣厚
味之物填塞悶亂胸膈不快三黃枳朮丸 傷
濕麴心腹滿悶肢體沉重除濕益氣丸 傷熱
食痞悶兀兀欲吐煩亂不安上二黃丸 傷濕
熱之物不得旋化而作痞滿悶亂不安枳朮導
滯丸 傷蟹紫蘇丁香湯 傷豆粉濕麴油膩
之物白朮丸 食狗肉不消心下堅或腹脹口
乾發熱妄語者煮蘆根汁飲之 食魚膾及生肉

在胸膈不化必成癥瘕搗馬鞭草汁及生薑汁
飲之 傷冷食半夏枳朮丸小便淋加澤瀉寒
熱不調每服加上二黃丸十九丸或用木香乾薑
枳朮丸丁香爛飯丸 張仲景治宿食在上脘
以瓜蒂散吐之不即下之凡脉浮而大按之反
濇尺中亦微而濇或數而滑或緊如轉索無常
及下利不欲食者皆宿食也皆用大承氣湯下
之其人熱其傷物亦熱者宜之其人寒其傷物
亦寒者不宜也戴云傷食腹痛脹滿大便不通

傷飲食

傷食

者遂成食積小七香丸一貼用水一盞薑三片煎八分去滓吞感應丸此下傷冷之方也 太抵氣口脉緊盛者宜下尺脉絕者宜吐經曰氣口脉盛傷於食心胃滿而口無味口與氣口同口曰坤者口乃脾之候故胃傷而氣口緊盛夫傷有多少有輕重如氣口一盛得脉六至則傷於厥陰乃傷之輕也枳朮丸之類主之氣口二盛脉得七至則傷於少陰乃傷之重也雄黃聖餅子木香檳榔丸枳殼丸之類主之氣口三盛

脉得八至九至則傷太陰填塞悶亂則心胃大痛備急丸神保丸消積丸之類主之兀兀欲吐不已俗呼食迷風是也經曰上部有脉下部無脉其人當吐不吐者死瓜蒂散主之如不能吐是無治也經曰其高者因而越之此之謂也或曰盛食填塞胸中痞亂兩寸脉當用事今反兩尺脉不見其埋安在曰胸中有食是木鬱宜達故探吐之食者物也物者坤土也是足太陰之號也胸中者肺也為物所塞肺者手太陰金也

金主殺伐與坤土俱在手上而旺於天金能克木故肝木發生之氣伏於地下非木鬱而何吐去上焦陰土之物木得舒暢則鬱結去矣食塞於上脉絕於下若不明天地之道無由達此至理水火者陰陽之徵兆天地之別名也故獨陽不生獨陰不長天之用在於地下則萬物生長地之用在於天上則萬物收藏此乃天地交而萬物通也此天地相根之道也故陽火之根本於地下陰水之源本於天上故曰水出高原故

人五藏主有形之物物者陰也陰者水也右三部脉主之偏見於寸口食塞於上是絕五藏之源源絕則水不下流兩尺脉之絕此其理也何疑之有然必視所傷之物冷熱隨證加減如傷冷物一分熱物二分則用寒藥二停熱藥一停隨時消息經云必先歲氣無伐天和此之謂也既有三陰可下之法亦必有三陰可補之法故曰內傷三陰可用溫劑若飲冷內傷雖云損胃未知色脉各在何經若面色青黑脉浮沉不

傷寒論

卷之

傷食
弦而弱者傷在厥陰若面色紅赤脉浮沉不
細而微者傷在少陰若面色黃潔脉浮沉不
緩而遲者傷在太陰也傷在厥陰肝之經當
歸四逆湯加吳茱萸生薑湯之類主之傷在少
陰腎之經通脉四逆湯主之傷在太陰脾之經
理中丸湯主之大便爽者宜湯結者宜丸凡
諸脾脉微洪傷苦澀物經曰酸勝苦微弦傷
冷硬物經云温以克之微澀傷辛辣物經云
苦勝辛微滑傷腥醜物經云甘勝酸弦緊

傷酸硬物經云辛勝酸 洪緩傷甜爛物經云
酸勝甘 微遲傷冷痰積聚惡物温胃化痰
單伏主物不消化麴蘖稷廣茂之類 浮洪
而數皆中酒葛根陳皮茯苓 傷食作瀉不止
於應服藥中加肉豆蔻益智仁以收固之 傷
食兼感風寒其證與前同但添身疼氣占人迎
寸盛俗謂夾食傷寒宜生料五積散或養胃湯
香蘇飲和解飲
傷酒 惡心嘔逆吐出宿酒昏冒眩暈頭痛如破

傷食
傷酒
惡心嘔逆吐出宿酒昏冒眩暈頭痛如破

宜沖和湯半夏茯苓湯或理中湯加乾葛七分
或用末子理中湯和縮脾飲酒渴縮脾湯或煎
乾葛湯調五苓散久困於酒遂成酒積腹痛泄
瀉或暴飲有灰酒亦能致然並宜酒煮黃連丸
多飲結成酒癖腹中有塊隨氣上下沖和湯
加蓬朮半錢酒停胸膈為痰飲者枳實半夏湯
加神麴麥芽各半錢沖和湯加半夏一錢茯苓
七分解酒毒無如枝矩子之妙一名枳椇一
名木蜜俗呼癩漢指頭北人名曰爛瓜江南謂

之白石樹杭州貨賣名蜜屈立詩所謂南山有
枸是也樹形似白楊其子着枝端如小指長數
寸屈曲相連春生秋熟經霜後取食如飴美以
此木作屋柱令一室之酒味皆淡薄趙以德治
酒人發熱用枝矩子而愈即此也東垣云酒
者大熱有毒氣味俱陽乃無形之物也若傷之
止當發散汗出則愈矣其次莫如利小便乃上
下分消其濕今之病酒者往往服酒癢丸大熱
之藥下之又有用牽牛大黃下之者是無形元

氣受病反下有形陰血乖誤甚矣酒性太熱已傷元氣而復重瀉之亦損腎水真陰及有形血氣俱為不足如此則陰血愈虛真水愈弱陽毒之熱大旺反增其陰火是以元氣消鑠折人長命不然則虛損之病成矣酒疽下之久則為黑疽慎不可犯宜以葛花解醒湯主之 海藏云治酒病宜發汗若利小便炎燄不肯下行故曰火鬱則發之以辛溫散之是從其體性也是知利小便則濕去熱不去若動大便尤為踈陋蓋

大便者有形質之物酒者無形之水從汗發之是為近理濕熱俱去故治以苦溫發其火也佐以苦寒除其濕也 按酒之為物氣熱而質濕飲之而昏醉狂易者熱也宜以汗去之既醒則熱去而濕留止宜利小便而已二者宜酌而用之大抵葛花解醒湯備矣

火以酸味收其散氣以甘溫補其中氣經言勞者溫之損者溫之是也金匱要畧云平人脈大為勞脈極虛亦為勞矣夫勞之為病其脈浮大手足煩熱春夏劇秋冬瘥脈大者熱邪也極熱者氣損也春夏劇者時助邪也秋冬差者時勝邪也以黃芪建中湯治之此亦溫之之意也蓋人受水穀之氣以生所謂清氣營氣運氣衛氣春升之氣皆胃氣之別名也夫胃氣為水穀之海飲食入胃遊溢精氣上輸於脾脾氣散精上歸於肺通調水道下輸膀胱水精

四布五經並行合於四時五藏陰陽揆度以為常也若陰陽失節寒溫不適脾胃乃傷喜怒憂恐損耗元氣脾胃氣衰元氣不足而心火獨盛心火者陰火也起於下焦其系繫於心心不主令相火代之相火包絡之火元氣之賊也火與元氣不兩立一勝則一負脾胃氣虛則下流肝腎陰火得以乘其土位故脾證始得則氣高而喘身熱而煩其脈洪大而頭痛或渴不止其皮膚不任風寒而生寒熱蓋陰火上衝則氣高喘

而煩熱爲頭痛爲渴而脉洪脾胃之氣下流使穀氣不得升浮是春生之令不行則無陽以護其榮衛使不任風寒乃生寒熱此皆脾胃之氣不足所致也然與外感風寒之證頗同而實異內傷脾胃乃傷其氣外感風寒乃傷其形傷其外則有餘有餘者瀉之傷其內則不足不足者補之汗之下之吐之尅之之類皆瀉也溫之和之調之養之之類皆補也內傷不足之病苟誤認作外感有餘之證而反瀉之則虛其虛也實

實虛虛如此死者醫殺之耳然則奈何唯當以辛甘溫劑補其中而升其陽甘寒以瀉其火則愈矣經曰勞者溫之損者溫之又曰溫能除大熱大忌苦寒之藥損其脾胃今立補中益氣湯主之夫脾胃虛者因飲食勞倦心火亢甚而乘其土位其次肺氣受邪須用黃芪最多人參甘草次之脾胃一虛肺氣先絕故用黃芪以益皮毛而閉腠理不令自汗損其元氣上喘氣短人參以補之心火乘脾須灸甘草之甘以瀉火熱

而補脾胃中元氣若脾胃急痛并大虛腹中急
縮者宜多用之經曰急者緩之白朮苦甘溫除
胃中熱利腰臍間血胃中清氣在下必加升麻
柴胡以引之引黃芪甘草甘溫之氣味上升能
補衛氣之散解而實其表也又緩帶脉之縮急
二味苦平味之薄者陰中之陽引清氣上升也
氣亂於胸中為清濁相干用去白陳皮以理之
又能助陽氣上升以散滯氣助諸甘辛為用脾
胃氣虛不能升浮為陰火傷其生發之氣榮血

大虧榮氣不營陰火熾盛是血中伏火日漸熬
煎血氣日減心包與心主血血減則心無所養
致使心亂而煩病名曰惓惓者心惑而煩悶不
安也故加辛甘微溫之劑生陽氣陽生則陰長
故血虛以人參補之更以當歸和之少加黃蘗
以救腎水能瀉陰中之伏火如煩猶不止少加
生地黄補腎水水旺而心火自降如氣浮心亂
以硃砂安神丸鎮固之則愈以手捫之而肌
表熱者表證也只服補中益氣湯一二服得微

汗則已非正發汗乃陰陽氣和自然汗出也
若更煩亂如腹中或周身有刺痛皆血澀不足
加當歸身五分或一錢如精神短少加人參
五分五味子十二箇頭痛加蔓荊子三分痛
甚加川芎五分頂痛腦痛加蔓本五分細辛三
分諸頭痛併用此四味足矣若頭上有熱則此
不能治別以清空膏主之如頭痛有痰沉重嬾
倦者乃太陰痰厥頭痛加半夏五分生薑三分
耳鳴目黃頰頰腫頸肩臑肘臂外後廉痛面

赤脉洪大者以羌活二錢防風藁本各七分甘
草五分通其經血加黃芩黃連各三分消其腫
人參五分黃芪七分益元氣而瀉火邪另作一
服與之 隘痛頰腫脉洪大面赤者加黃芩甘
草各二分桔梗七分 口乾隘乾加葛根五分
升引胃氣上行以潤之 久病痰嗽肺中伏火
去人參初病勿去之冬月或春寒或秋涼時各
宜加不去根節麻黃半錢如春令大温只加佛
耳草款冬花各五分 夏月病嗽加五味子三

五枚去心麥門冬五分如舌上白滑胎者是胸
中有寒勿用之夏月不嗽亦加人參二分或三
分并五味子麥門冬各等分救肺受火邪也
食不下乃胸中胃上有寒或氣澀滯加青皮木
香各三分陳皮五分此三味爲定法如冬月加
益智仁草豆蔻仁各五分如夏月加黃芩黃連
各五分如秋月加檳榔草豆蔻白豆蔻縮砂各
五分如春初猶寒少加辛熱之劑以補春氣之
不足爲風藥之佐益智草豆蔻可也 心下痞

芬悶加芍藥黃連各一錢 如痞腹脹加枳實
木香縮砂仁各三分厚朴七分如天寒少加乾
薑或肉桂 心下痞覺中寒加附子黃連各一
錢不能食而心下痞加生薑陳皮各一錢能食
而心下痞加黃連五分枳實三分脉緩有痰而
痞加半夏黃連各一錢脉弦四肢滿便難而心
下痞加柴胡七分黃連五分甘草三分 胸中
氣壅滯加青皮二分如氣促少氣去之 腹中
痛者加白芍藥五分炙甘草三分如惡寒冷痛

者加桂心三分如惡熱喜寒而腹痛者於已加
白芍藥甘草二味中更加生黃芩三二分如夏
月腹痛而不惡熱者亦然治時熱也如天涼時
惡熱而痛於已加白芍藥甘草黃芩中更少加
桂如天寒時腹痛去芍藥味酸而寒故也加益
智仁三分或加半夏五分生薑三片如腹中
痛惡寒而脉弦者是木來尅土也小建中湯主
之蓋芍藥味酸於土中瀉木爲君如脉沉細腹
中痛以埋中湯主之乾薑辛熱於土中瀉水以

爲主也如脉緩體重節痛腹脹自利米穀不化
是濕勝也平胃散主之脇下痛或脇下縮急
俱加柴胡三分甚則五分甘草三分臍下痛
加真熟地黃五分其痛立止如不已者乃太寒
也更加肉桂三二分內經所說少腹痛皆寒證
從復法相報中來也經云大勝必大復從熱病
中變而作也非傷寒厥陰之證乃下焦血結勝
胱也仲景以抵當湯并丸主之身有疼痛者
濕若身重者亦濕加去桂五苓一錢如風濕相

搏一身盡痛加羌活七分防風藁本根各半錢
升麻蒼朮各一錢勿用五苓所以然者為風藥
已能勝濕故別作一服與之如病去勿再服以
諸風藥損人元氣而益其病故也 小便遺失
肺金虛也宜安卧養氣以黃芪人參之類補之
不愈則是有熱也加黃蘗生地黃各五分切禁
勞役如卧而多驚小便淋者邪在少陽厥陰宜
太陽經所加之藥更添柴胡五分如淋加澤瀉
五分此下焦風寒合病也經云腎肝之病同一

治為俱在下焦非風藥行經則不可乃受客邪
之濕熱也宜升舉發散以除之 大便秘澀加
當歸稍一錢太黃酒洗煨五分或一錢閉澀不
行者煎成正藥先用清者一口調玄明粉五分
或一錢得行則止此病不宜下下之恐變凶證
也 脚膝痿軟行步乏力或痛乃腎肝伏熱加
黃蘗五分空心服不已更加漢防已五分脉緩
顯沉困怠惰無力者加蒼朮澤瀉人參白朮茯
苓五味子各五分 右一方加減是飲食勞倦

喜怒哀節始病熱中則可用之若未傳寒中則不可用也蓋甘酸適足益其氣耳如黃芪人參甘草芍藥五味之類是也

內傷始為熱中病似外感陽證

頭痛大作四

肢疼悶氣高而喘身熱而煩上氣鼻息不調四肢困倦不收無氣以動無氣以言或煩躁悶亂心煩不安或渴不止病久者邪氣在血脉中有濕故不渴如病渴是心火炎上尅肺金故渴或表虛不任風寒目不欲開惡食口不知味右手

氣口脉大於左手人迎三倍其氣口脉急大而數時一代而澀澀是肺之本脉代是無氣不相接乃脾胃不足之脉大是洪大洪大而數乃心脉刑肺急是弦急乃肝木挾心火尅肺金也其右關脾脉比五脉獨大而數數中時顯一代此不甚勞役是飲食不時寒温失所則無右關胃脉損弱隱而不見惟內顯脾脉如此也治用補中益氣湯

內傷未傳寒中病似外感陰證

腹脹胃脘當

心痛四肢兩脇隔噎不通或涎唾或清涕或多
溺足下痛不能任身履地骨乏無力喜唾兩丸
多冷陰陰作痛或妄見鬼狀夢亡人腰背胛眼
脊脊皆痛不渴不瀉脉盛大以瀋名曰寒中治
用神聖復氣湯白朮附子湯草豆蔻丸

似外感陽明中熱證

有天氣大熱時勞役得

病或路途勞役或田野中勞役或身體怯弱食
少勞役或長齋久素胃氣久虛勞役其病肌體
壯熱躁熱悶亂大惡熱渴飲水此與陽明傷寒

熱白虎湯證相似鼻口中氣短促上喘此乃脾
胃久虛元氣不足之證身亦疼痛至日西作必
譫語熱渴悶不止脉洪大空虛或微弱白虎湯
證其脉洪大有力與此內傷中熱不同治用清
暑益氣湯 饑困勞役之後肌熱躁熱困渴引
飲目赤面紅晝夜不息其脉大而虛重按全無
經曰脉虛則血虛血虛則發熱證象白虎惟脉
不長實為辨也誤服白虎湯必危宜黃芪當歸
補血湯

似外感惡風寒證

有因勞役坐卧陰涼處後病表虛不任風寒少氣短促懶言語困弱無力此因勞役辛苦腎中陰火沸騰後因脫衣或沐浴歇息於陰涼處其陰火不行還歸皮膚腠理極虛無陽被風與陰涼所遇以此表虛不任風寒與外感惡風相似不可同外感治宜用補中益氣湯

內傷似外感雜證

飲食失節勞役所傷脾胃中州變寒走痛而發黃治用小建中湯或理中

湯或大建中湯選而用之

勞倦所傷虛中有寒

理中丸心肺在膈上為陽腎肝在膈下為陰此上下藏也脾胃屬土處在中州在五藏曰孤藏在三焦曰中焦因中焦治在中一有不調此丸專主故名曰理中丸人參味甘溫內經曰脾欲緩急食甘以緩之緩中益脾必以甘為主是以人參為君白朮味甘溫內經曰脾惡濕甘勝濕溫中勝濕必以甘為助是以白朮為臣甘草味甘平內經曰五味所入

甘先入脾胃脾不足者以甘補之補中助脾必須
 甘劑是以甘草為佐乾薑味辛熱喜溫而惡寒
 者胃也寒則中焦不治內經曰寒淫所勝平以
 辛熱散寒溫胃必先辛劑是以乾薑為使脾胃
 居中病則邪氣上下左右無所不之故有諸加
 減焉 若臍下築者腎氣動也去白朮加桂氣
 壅而不瀉則築然動也白朮味甘補氣去白朮
 則氣易散桂辛熱腎氣動者欲作奔豚也必服
 辛熱以散之故加桂以散腎氣泄奔豚氣吐

多者去白朮加生薑氣上逆則吐多朮甘而壅
 非氣逆者之所宜千金曰嘔家多服生薑以其
 辛散故吐多者加之 下多者還用白朮氣泄
 而不收則下多朮甘壅補使正氣收而不下泄
 也或曰濕勝則濡泄朮專除濕故下多者加之
 悸者加茯苓飲聚則悸茯苓味甘滲泄伏水
 是所宜也 渴欲得水者倍加朮津液不足則
 渴朮甘以補津液故加之 腹中痛者加人參
 虛則痛經曰補可以去弱人參羊肉之屬是也

寒多者加乾薑以辛熱能散寒也 腹滿者
去白朮加附子內經曰甘者令人中滿朮甘壅
補於腹中滿者則去之附子味辛熱氣壅鬱腹
爲之滿以熱勝寒以辛散滿故加附子經曰熱
者寒之寒者熱之此之謂也 建中湯內經曰
肝生於左肺生於右心位在上腎處在下左右
上下四藏居焉脾者土也應中央處四藏之中
州治中焦生育榮衛通行津液一有不調則榮
衛失所育津液失所行必以此湯溫中益脾是

以建中名之焉膠飴味甘溫甘草味甘平脾欲
緩急食甘以緩之建脾者必以甘爲主故以膠
飴爲君而甘草爲臣桂辛熱散也潤也榮衛不
足潤而散之芍藥味酸微寒收也泄也津液不
通收而行之是以桂芍藥爲佐生薑味辛溫大
棗味甘溫胃者衛之源脾者榮之本靈樞經云
榮出中焦衛出上焦是也衛爲陽不足者益之
必以辛榮爲陰不足者補之必以甘甘辛相合
脾胃建而榮衛通是以薑棗爲使也嘔家不用

此湯以味甜故也 實鑑育氣湯參朮調中湯
 養胃進食丸寬中進食丸和中丸安胃丸補中
 丸加減平胃散嘉禾散白朮散緩中丸沉香鼈
 甲散十華散沉香温脾湯厚朴温中湯雙和湯
 小沉香丸木香分氣丸木香餅子

勞倦所傷虛中有熱

金匱要畧云夫男子平

人脉大者為勞極虛亦為勞男面色薄者主渴
 及亡血卒喘悸脉浮者裏虛也男子脉虛沉弦
 無力寒熱氣促裏急小便不利面色白時目眩

兼衄少腹滿此為勞使之然勞之為病其脉浮
 大手足煩春夏劇秋冬瘥陰寒精自出酸削不
 能行男子脉微弱而瀋為無子精清冷夫失精
 家少腹弦急陰頭寒目暝髮落脉極虛莖遲為
 清穀亡血失精也 調中益氣湯治因饑飽勞
 役損傷脾胃元氣不足其脉弦或洪緩按之無
 力中之下時一瀋其證身體沉重四肢困倦百
 節煩疼胸滿短氣膈咽不通心煩不安耳聾耳
 鳴目有瘀肉熱壅如火視物昏花口中沃沫飲

傷勞
食失味忽肥忽瘦怠惰嗜卧溺色變赤或清利
而數或上飲下便或時餐泄腹中虛痛不思飲
食內經云勞則氣耗熱則傷氣以黃芪甘草之
甘瀉熱為主以白芍藥五味子之酸能收耗散
之氣又曰勞者溫之損者溫之以人參甘溫補
氣不足常歸辛溫補血不足故以為臣白朮橘
皮甘苦溫除胃中客熱以養胃氣為佐升麻柴
胡苦平味之薄者陰中之陽為脾胃之氣下溜
上氣不足故從陰引陽以補之又以行陽明之

經為使也如時顯熱躁是下元陰火蒸蒸然
發也加真生地黃二分黃蘗三分如大便虛
坐不得或太便了而不了腹中常逼迫血虛血
澀也加當歸身五分如身體沉重雖小便數
多亦如茯苓五分蒼朮一錢澤瀉五分黃蘗三
分時暫從權而祛濕也不可常用兼足太陰已
病其脉亦絡於心中故顯濕熱相合而煩亂
如胃氣不和加湯洗半夏半錢生薑三片有嗽
者加生地黃三分以製半夏之毒痰厥頭痛非
半夏不能除此足太陰經邪所作也如無以上

證只服黃芩一錢人參二錢甘草五分橘皮酒
洗三分柴胡二分升麻二分蒼朮五分黃蘗酒
洗一分右件剉如麻豆大依前煎服如秋冬
之月胃脉四道為衝脉所逆并脇下少陽脉二
道而反上行病名曰厥逆內經曰逆氣上行滿
脉去形明七神昏絕離去其形而死矣其證氣
上衝咽不得息而喘息有音不得卧加吳茱萸
半錢或一錢半湯洗去苦觀厥氣多少而用之
如夏月有此證為大熱也蓋此病隨四時為

寒熱温涼也宜以酒黃連酒黃蘗酒知母各等
分為細末熟湯為丸如梧桐子大每服二百丸
白湯送下空心服仍多服熱湯服畢少時便以
美飲食壓之不令胃中停留直至下元以瀉衝
脉之邪也大抵治飲食勞倦所得之病乃虛勞
七損證也當用温平甘多辛少之藥治之是其
本法也如時上見寒熱病四時也又或將埋不
如法或酒食過多或辛熱之食作病或寒冷之
食作病或居大熱大寒之處益其病當臨時制

宜暫用大寒大熱治法而取効此從權也不可
以得効之故而久用之必致天橫矣靈樞經曰
從下上者引而去之上氣不足推而揚之蓋上
氣者心肺上焦之氣陽病在陰從陰引陽宜以
入腎肝下焦之藥引甘多辛少之藥使升發脾
胃之氣又從而去其邪氣於腠理皮毛也又云
視前痛者當先取之是先以繆刺瀉其經絡之
壅者為血凝而不流故先去之而後治他病
寶鑑桂枝加龍骨牡蠣湯黃芪建中湯人參黃

芪散續斷湯柴胡散秦艽鼈甲散人參地骨皮
散地仙散當歸補血湯犀角紫河車丸人參柴
胡散清神甘露丸雙和散四君子湯猪肚丸酸
棗仁丸定志丸麥煎散獨聖散

飲食不節勞役所傷腹脇滿悶短氣遇春則口
淡無味遇夏雖熱猶有惡寒饑則常如飽不喜
食冷物升陽順氣湯主之脾胃不足之證須用
升麻柴胡苦平味之薄者陰中之陽引脾胃中
清氣行於陽道及諸經生發陰陽之氣以滋春

氣之和也。又引黃芪人參甘草甘溫之氣味上行充實腠理使陽氣得衛外而為固也。凡治脾胃之藥多以升陽補氣名之者此也。饑飽勞役胃氣不足脾氣下溜氣短無力不能寒熱早飯後轉增昏悶須要眠睡怠惰四肢不收懶倦動作五心煩熱升陽補氣湯主之。如腹脹及窄狹加厚朴如腹中似硬加砂仁。脾胃虛弱氣促氣弱精神短少衄血吐血門冬清肺飲大阿膠丸。痰喘人參清鎮丸。勞風心脾壅滯痰

涎盛多喉中不利涕唾稠粘噎塞吐逆不思飲食或時昏憤皂角化痰丸。病久厭厭不能食而藏府或結或澹此胃氣虛弱也白朮和胃丸。明醫雜著云東垣論飲食勞倦為內傷不足之證治用補中益氣湯。沂河集中又論不足之中又當分別飲食傷為有餘勞倦傷為不足謂傷飲食而留積不化以致宿食鬱熱發於外此為有餘之證法當消導東垣自有枳朮丸等治法其於飲食門矣其補中益氣方論却謂

人因傷饑失飽致損脾胃非有積滯者也故只宜用補藥蓋脾胃全賴飲食之養今因饑飽不時失其所養則脾胃虛矣又脾主四肢若勞力辛苦傷其四肢則根本竭矣或專因飲食不調或專因勞力過度或飲食不調之後加之勞力或勞力過度之後繼以不調故皆謂之內傷元氣不足之證而宜用補藥也但須於此四者之間審察明白為畧加減則無不效矣

虛勞

瘵骨蒸熱

素問云脉虛氣虛尺虛是謂重虛所謂氣虛者言無常也尺虛者行步恇然脉虛者不象陰也又云脉細皮寒氣少泄利前後飲食不入是謂五虛五虛死漿粥入胃泄注止則虛可活治用黃芪建中湯理中湯之類此素問但言虛而無勞瘵之名然其因則固屢言之矣凡外感六淫內傷七情其邪展轉乘於五藏遂至大骨枯藁大肉陷下各見所合衰憊之證真藏脉見則

有死期又如一陽之病則傳為風消息貫三陽
之病傳為索澤癰成爲消中大腸移熱於胃胃
移熱於膽則皆善食而瘦嘗貴後賤病從内生
名曰脫營嘗富後貧名曰失精暴樂暴喜始樂
後苦皆傷精氣精氣竭絕形體毀阻離絕宛結
喜怒憂恐五藏空虛血氣離守靈樞曰怵惕思
慮則傷神神傷則恐懼自失破腠脫肉毛瘁色
夭死於冬又諸熱病在膚肉脉筋骨之間者各
客於所合之本藏不得客於所不勝及考醫和

視晉平公之疾曰是近女室晦女陽也而晦時
淫則生內熱或蠱之疾非鬼非食疾不可爲也
至漢張仲景金匱要畧明立虛勞門於是巢元
方撰病源候論遂有虛勞有蒸病有注病皆由
此而推之者也虛勞者五勞六極七傷是也五
勞者志勞思勞心勞憂勞瘦勞六極者氣極血
極筋極骨極肌極精極七傷者曰陰寒曰陰痿
曰裏急曰精速曰精少陰下濕曰精滑曰小便
苦數臨事不舉又曰大飽傷脾大怒氣逆傷肝

強力舉重久坐濕地傷腎形寒飲冷傷肺憂愁
 思慮傷心風雨寒暑傷形大恐懼不節傷志蒸
 有五骨蒸脉蒸皮蒸肉蒸内蒸又有二十三蒸
 胞玉房腦髓骨血脉肝心脾肺腎膀胱膽胃三
 焦小腸肉膚皮氣各有一蒸其狀徧身發熱多
 因熱病愈後食牛肉或飲酒或房欲而成注者
 注之為言住也邪氣居人身内生既連滯停住
 死又注易傍人也即所謂傳尸已別立門外今
 以虛勞骨蒸合為一門而列古明醫治法於後

金匱云五勞七傷虛極羸瘦腹滿不能飲食食傷
 憂傷飲傷房室傷饑傷勞傷經絡榮衛氣傷内
 有乾血肌膚甲錯兩目黯黑緩中補虛大黃廩
 蟲丸主之按虛勞發熱未有不有瘀血者而瘀
 血未有不有内傷者人之飲食起居一失其節
 皆能成傷此亦可以睹矣故以潤劑治乾以蠲
 動嗽血之物行死血死血既去病根已剋而後
 可從事乎滋補之劑仲景為萬古醫方之祖有
 以哉又有陳大夫傳仲景百勞丸可與廩蟲丸

互用 活法機要云虛損之疾寒熱因虛而感也感寒則損陽陽虛則陰盛故損則自上而下治之宜以辛甘淡過於胃則不可治也感熱則損陰陰虛則陽盛故損則自下而上治之宜以苦酸鹹過於脾則不可治也自上而損者一損損於肺故皮聚而毛落一損損於心故血脉虛弱不能榮於藏府婦人則月水不通一損損於胃故飲食不為肌膚也自下而損者一損損於腎故骨痿不起於牀一損損於肝故筋緩不能

自收持三損損於脾故飲食不能消尅也故心脾損則色弊肝腎損則形痿脾胃損則穀不化也 治肺損皮聚而毛落宜益氣四君子湯 治心肺虛損皮聚毛落血脉虛耗婦人月水愆期宜益氣和血八物湯 治心肺損及胃損飲食不為肌膚宜益氣和血調飲食十全散 治腎損骨痿不能起於牀宜益精補腎金剛丸 治腎肝損骨痿不能起於牀宜益精筋緩不能自收持宜緩中牛膝丸 治肝腎損及脾食穀

不化宜益精緩中消穀煨腎丸 如陽盛陰虛
肝腎不足房室虛損形瘦無力面多青黃而無
常色宜榮血養腎地黄丸 如陽盛陰虛心肺
不足及男子婦人面無血色食少嗜臥肢體困
倦宜八味丸 如形體瘦弱無力多困未知陰
陽先損夏月宜地黄丸春秋宜腎氣丸冬月宜
八味丸 病久虛弱厭厭不能食和中丸 肝
勞盡力謀慮而成虛寒則口苦骨疼筋攣煩悶
宜續斷湯灸肝俞實熱則關格牢澀不通眼目

赤澀煩悶熱壅毛悴色夭宜羚羊角散 心勞
曲運神機而成虛寒則驚悸恍惚神志不定宜
遠志飲子酸棗仁湯實熱則口舌生瘡大小便
秘澀宜黃芩湯 脾勞意外致思而成虛寒則
氣脹咽滿食不下噫氣宜白朮湯生嘉禾散大
建脾散實熱則四肢不和脹滿氣急不安宜小
甘露飲 肺勞預事而憂所成虛寒則心腹冷
氣胸滿背痛吐逆宜溫肺湯實熱則氣喘面目
苦腫宜二母湯 腎勞矜持志節所成虛寒則

遺精白濁腰脊如折宜羊腎丸實熱則小便黃
赤澀痛陰生瘡宜地黄丸肝傷筋極虛則手
足拘攣腹痛指甲痛轉筋宜木瓜散當歸枸杞
續斷實則咳而脇下痛脚心痛不可忍手足甲
青黑宜五加皮散心傷脉極虛則咳而心痛
咽腫喉中介介如梗宜茯神湯遠志酸棗仁朱
砂龍齒實則血焦髮落唇舌赤語澀肌瘦宜麥
門冬湯脾傷肉極虛則四肢倦關節痛不食
陰引肩背皆強宜半夏湯豆蔻厚朴陳皮益智

實則肌肉痺膝理開汗大泄四肢緩弱急痛宜
薏苡仁散肺傷氣極虛則皮毛焦津液枯力
乏腹脹喘息宜紫菀湯人參黃芪白石英實則
喘息衝胸心患腹滿熱煩嘔口燥咽乾宜前胡
湯腎傷骨極虛則面腫垢黑脊痛氣衰毛髮
枯槁宜鹿角丸益智五味鹿茸實則面焦耳鳴
小便不通手足痛宜玄參湯藏府氣虛視聽
已卸精極虛則遺精白濁體弱小腹急莖弱核
小宜磁石丸鹿茸菴蓉破故紙龍骨人參附子

鍾乳實則目昏毛焦虛熱煩悶泄精宜石斛湯
古今錄驗五蒸湯甘草炙一兩茯苓三兩人
參二兩乾地黄二兩竹葉二把葛根三兩知母
二兩黃芩二兩粳米二合石膏五兩碎右十味
吹咀以水九升煮小麥一升至六升去麥入藥
煎至二升半分三服 實熱黃連黃芩黃蘗大
黃 虛熱烏梅秦艽柴胡氣也青蒿鼈甲蛤蚧
牡丹皮小麥血也○肺鼻乾烏梅紫苑天門冬麥
門冬 皮舌白唾血石膏桑白皮 膚昏昧牡丹皮

氣徧身氣熱喘促鼻乾人參黃芩梔子 大腸鼻右孔乾痛
芒硝大黃 脉唾白浪語經絡溢脉緩急不調當歸生地黃○
心舌乾黃連生地黃 血髮焦地黄當歸桂心童子
小便 小腸下唇焦木通赤茯苓生地黃○脾唇焦
芍藥木瓜苦參 肉食無味而嘔煩躁不安芍藥 胃舌下痛
石膏粳米大黃芒硝葛根○肝眼黑前胡川芎
當歸 筋甲焦川芎當歸 膽眼白失色柴胡栝萆
三焦作寒作熱石膏竹葉○腎兩耳焦石膏知母生地
黃寒水石 腦頭眩熱羌活地黄防風 髓髓中

熱當歸地黃天門冬 骨齒黑腰痛足逆龍甲

當歸地骨皮牡丹皮生地黃 肉肢細跌腫石

膏黃蘗 胞小使生地黃澤瀉茯苓沉香滑石

膀胱左耳澤瀉茯苓滑石○凡此諸蒸皆因

熱病後食肉油膩行房飲酒犯之而成久蒸不

除變成疰病即死矣 珍珠囊云地為陰骨為

裏皮為表地骨皮瀉腎火牡丹皮瀉包絡火總

治熱在外無汗而骨蒸知母瀉腎火治熱在內

有汗而骨蒸四物湯加二皮治婦人骨蒸 玄

珠云五行六氣水特五之一耳一水既虧豈能

勝五火哉虛勞等證蜂起矣其體虛者最易感

於邪氣當先和解微利微下之從其緩而治之

次則調之醫者不知邪氣加於身而未除便行

補劑邪氣得補遂入經絡至死不悟如此悞者

何啻千萬良可悲哉夫涼劑能養水清火熱劑

能燥水補火理易明也勞為熱證明矣還可補

乎惟無邪無熱無積之人脉舉按無力而弱者

方可補之又必察其胃中及右腎二火虧而用

方

之心虛則動悸恍惚憂煩少色舌強宜養榮湯
琥珀定神丸之類以益其心血脾虛面黃肌瘦
吐利清冷腹脹腸鳴四肢無力飲食不進宜快
胃湯進食丸之類以調其飲食肝虛目昏筋脉
拘攣面青恐懼如人將捕之狀宜牛膝益中湯
虎骨丹之類以養助其筋脉肺虛呼吸少氣喘
乏咳嗽嗌乾宜枳實湯加人參黃芪阿膠蘇子
以調其氣腎虛腰背脊膝厥逆而痛神昏耳鳴
小便頻數精漏宜八味丸加五味鹿茸去附子

用山藥等丸以生其精 陳藏器諸虛用藥凡
例 虛勞頭痛復熱加枸杞萎蕤 虛而欲吐
加入參 虛而不安亦加人參 虛而多夢紛
紜加龍骨 虛而多熱加地黃牡蠣地膚子甘
草 虛而冷加當歸川芎乾薑 虛而損加鍾
乳棘刺菴蓉巴戟天 虛而大熱加黃芩天門
冬 虛而多忘加茯苓遠志 虛而口乾加麥
門冬知母 虛而吸吸加胡麻覆盆子栢子仁
虛而多氣兼微咳加五味子大棗 虛而驚

悸不安加龍齒沙參紫石英小草若冷則用紫
石英小草若客熱即用沙參龍齒不冷不熱皆
用之。虛而身強腰中不利加磁石杜仲。虛
而多冷加桂心吳茱萸附子烏頭。虛而勞小
便赤加黃芩。虛而客熱加地骨皮白水黃耆。
虛而冷加隴西黃芪。虛而痰復有氣加生
薑半夏枳實。虛而小腸利加桑螵蛸龍骨雞
脍脰。虛而小腸不利加茯苓澤瀉。虛而損
溺白加厚朴。髓竭不足加地黃當歸。肺氣

不足加天門冬麥門冬五味子。心氣不足加
上黨人參茯苓菖蒲。肝氣不足加天麻川芎。
脾氣不足加白朮白芍藥益智。腎氣不足
加熟地黃遠志牡丹皮。膽氣不足加細辛酸
棗仁地榆。神昏不足加朱砂預知子茯神。
證治要訣云五勞皆因不量才力勉強云爲憂
思過度嗜慾無節或病失調將積久成勞其證
頭旋眼暈身疼脚弱心怯氣短自汗盜汗或發
寒熱或五心常熱或往來潮熱或骨蒸作熱夜

多惡夢晝少精神耳內蟬鳴口中無味飲食減
少此皆勞傷之證也五藏雖皆有勞心腎為多
心主血腎主精精竭血燥則勞生焉治勞之法
當以調心補腎為先不當用峻烈之劑惟當溫
養滋補以久取效天雄附子之類投之適足以
發其虛陽緣內無精血不足當此猛劑然不可
因有熱純用甜冷之藥以傷其胃氣獨用熱藥
者猶釜中無水而進火也過用冷藥者猶釜下
無火而添水也非徒無益而又害之宜十全大

補湯或雙和散或養榮湯七珍散樂令建中湯
皆可選用間進雙補丸諸發有雜病如咳嗽
吐血不得卧盜汗寒熱潮熱等已見各門審知
因虛勞得之並宜用前藥未效用十四味建中
湯無熱脈不可用或大建中湯渴而不勝熱藥者七
珍散加木香五味子各七分熱多黃芪鼈甲散
或人參散獨五心發熱將欲成勞者茯苓補心
湯飲食減少畏食而嘔者難獨用前滯甜藥
須斟酌用前快脾之劑縮砂陳皮却不可少仍

下鹿茸橘皮煎丸如不嘔不畏食用前十全大
補湯雙和散等藥亦當少加快脾之劑以為之
防有患精血不足明知當補腎方欲一取之
歸芪等藥其人素減食又恐不利於脾方欲理
脾則不免用踈劑之藥又恐愈耗腎水全一舉
而兩得之功莫若鹿茸橘皮煎丸為第一故曰
精不足者補之以味又曰補腎不如補脾以脾
上交於心下交於腎故也道家交構心腎以脾
為黃婆者即此意若腎元太段虛損病勢困篤

則腎又不容少緩不必拘於此說要知於滋腎
之中佐以砂仁澄茄之類於壯脾之中參以北
五味黃芪之屬此又臨時審病用藥之活法
難經曰腎有兩者非皆腎也其左為腎右為命
門命門者諸精神之所舍原氣之所繫也男子
以藏精女子以繫胞故知腎有二也男子藏精
者氣海也女子繫胞者血海也所主者二受病
者一也是故左腎為陰合主地道生育之化故
曰元氣之舍也若夫腎之藏精者是受五藏六

府之精輸納入精房血海而藏之然精有陰有陽陰陽平則兩腎和而不偏不平則偏陰陽俱不足則兩腎俱虛故東垣治兩虛者以仲景八味丸補之偏於左腎之陰精不足則以地黄丸主之以三才封髓丹主之右腎之陽火不足則以八味丸天真丸之類主之此用方之凡例也丹溪論勞瘵主乎陰虛者蓋自子至巳屬陽自午至亥屬陰陰虛則熱在午後子前寤屬陽寤屬陰陰虛則汗從寤時盜出也升屬陽降屬

陰陰虛則氣不降氣不降則痰涎上逆而連綿吐出不絕也脉浮屬陽沉屬陰陰虛則浮之洪大沉之空虚也此皆陰虛之證用四物湯加黃栢知母主之然世醫遵用治疾乃百無一效者何哉蓋陰既虛矣火必上炎而川芎當歸皆味辛氣大溫非滋虛降火之藥又川芎上竄尤非虛炎短乏者所宜地黄泥膈非胃弱食少痰多者所宜黃栢知母苦辛太寒雖曰滋陰其實燥而損血雖曰降火其實苦先入心久而增氣反

能助火至其敗胃所不待言用藥如此烏能奏功也予每用慧苡仁百合天門冬麥門冬桑根白皮地骨皮牡丹皮枇杷葉五味子酸棗仁之屬佐以生地汁藕汁乳汁童子小便等如咳嗽則多用桑皮枇杷葉有痰則增貝母有血則多用慧苡仁百合增阿膠熱盛則多用地骨皮食少則用慧苡仁至七八錢而麥門冬常為之生以保肺金而滋生化之源無不應手而效蓋諸藥皆稟燥降收之氣氣之薄者為陽中之陰氣

薄則發泄辛甘淡平寒涼是也以施於陰虛火動之症猶當溽暑伊鬱之時而商飈颯然倏動則炎歎如失矣與治暑熱用白虎湯同意然彼是外感外感為有餘故用寒沉藏之藥而後能輔其偏此是內傷內傷為不足但用燥降收之劑而已得其平矣此用藥之權衡也 虛勞之疾百脉空虚非粘膩之物填之不能實也精血枯涸非滋濕之物濡之不能潤也宜用人參黃芪地黃天麥門冬枸杞子五味子之屬各煎膏

虛勞
海錄
全
另用青蒿以童便熬膏及生地汁白蓮藕汁人
乳汁薄荷汁隔湯煉過酌定多少并麋角膠霞
天膏合和成劑每用數匙湯化服之如欲行瘀
血加入醋製大黃末子玄明粉桃仁泥韭汁之
屬欲止血加入京墨之屬欲行痰加入竹瀝之
屬欲降火加入童便之屬凡虛勞之症大抵
心下引脇俱疼蓋滯血不消新血無以養之也
尤宜用膏子加韭汁桃仁泥呼吸少氣瀨言
語無力動作目無精光面色眇白皆兼氣虛用

麥門冬人參各三錢橘紅桔梗炙甘草各半兩
五味子二十一粒為極細末水浸油餅為丸如
雞頭子大每服一丸細嚼津唾嚥下名補氣丸
氣虛則生脉散不言白朮血虛則三才丸不
言四物太畧前言薏苡仁之屬治肺虛後言
參芪地黃膏子之類治腎虛蓋肝心屬陽肺腎
屬陰陰虛則肺腎虛矣故補肺腎即是補陰非
四物黃栢知母之謂也勞瘵兼痰積其證腹
脇常熱頭面手足則於寅卯時分乍有涼時者

是也宜以霞天膏入竹瀝加少薑汁調玄明粉行之若頑痰在膈上膠固難治者必以吐法吐之或沉香滾痰丸透膈丹之類下之甚則用倒倉法若肝有積痰汚血結熱而勞瘵者其大衝脉必與衝陽脉不相應宜以補陰藥吞當歸龍薈丸古方柴胡飲子防風當歸飲子麥煎散皆用大黃蓋能折炎上之勢而引之下行莫速乎此然惟大便實者乃可若溏泄則雖地黃之屬亦不宜況大黃乎透肌解熱柴胡乾葛爲

要劑故治骨蒸方中多用之如秦艽鼈甲散人參地骨皮散人參柴胡散皆退熱之劑然非常用多服之藥也衍義云柴胡本經並無一字治勞今治勞方中鮮有不用者凡此悞世甚多嘗原病勞有一種真藏虛損復受邪熱者如經驗方治勞熱青蒿煎丸用柴胡正合宜耳服之無不効熱去卽須急已若無邪熱不死何待又大忌芩連栝驟用純苦寒藥反瀉其陽但當用瓊玉膏之類大助陽氣使其復還寅卯之位微加

瀉陰火之藥是也。有重陰覆其陽火，不得伸
或洒洒惡寒，或志意不樂，或脉弦數，四肢五心
煩熱者，火鬱湯、柴胡升麻湯病去，卽已，不可過
劑。服寒涼藥，證雖大減，脉反加數者，陽鬱也。
宜升，宜補，大忌寒涼，犯之必死。男子肌瘦氣
弱，咳嗽漸成，勞瘵用猪肚丸服之，卽肥。有面
色如故，肌體自充，外看如無病，內實虛損，俗呼
爲桃花蛙，當看有何證候，於前項諸藥審而用
之。右所列五勞六極二十三蒸諸治法，亦畧

備矣。然當以脾腎二藏爲要，何以言之？腎乃繫
元氣者也，脾乃養形體者也。經曰：形不足，溫之
以氣者也。謂真氣有少，火之溫以生育形體，然
此火不可使之熱，熱則壯壯則反耗真氣也。候
其火之壯少，皆在兩腎間經。又曰：精不足，補之
以味，五味入胃，各從所喜之藏而歸之，以生津
液，輸納於腎者，若五味一有過節，反成其藏有
餘，勝克之禍起矣。候其五味之寒熱，初在脾胃，
次在其所歸之藏，卽當補其不足，瀉其有餘，謹

守精氣調其陰陽使神內藏夫如是則天樞開
發而胃和脉生故榮衛以周於內外無不被滋
養而病愈矣 勞疾久而嗽血咽疼無聲此爲
自下傳上若不嗽不疼久而溺濁脫精此爲自
上傳下皆死證也 骨蒸之極聲嘎咽痛面黧
脉躁汗出如珠喘乏氣促出而無入毛焦唇反
皆死證也 又骨肉相失聲散嘔血陽事不禁
晝涼夜熱者死
附水丘先生紫庭治瘵秘方 人有傳尸殞殍

伏連五勞七傷二十六蒸其候各異其源不同
世醫不明根本妄投藥石可勝歎哉予休心雲
水遠絕人事遂以所傳樞要精微以示世醫使
之明曉夫傳尸勞者男子自腎傳心心而肺肺
而肝肝而脾女子自心傳肺肺而肝肝而脾脾
而腎五藏復傳六府而死矣或連及親族至於
滅門其源皆由房室飲食過度冷熱不時憂思
悲傷有欲不遂驚悸喜懼或大病後行房或臨
尸哭泣尸氣所感邪氣一生流傳五藏蠹食傷

心雖有諸候其實不離乎心陽腎陰也若明陰陽用藥可以返魂奪命起死回生人知勞之名未知其理人生以血為榮氣為衛二者運轉而無壅滯勞何由生故勞者倦也血氣倦則不運凝滯踈漏邪氣相乘心受之為盜汗虛汗憂悲恐懼恍惚不安腎受之為骨蒸為鬼交陽虛好色愈甚肝受之為瘰癧脇滿痞聚拳攣拘急風氣乘之為疼痛脾受之為多思慮暮清涼不食多食無味肺受之為氣喘痰涎睡卧不安毛髮

焦枯至於六府亦各有證今人多用涼藥則損胃氣雖虛扁亦難矣予之所論但在開關把胃何則勞病者血氣不運遂致乾枯此關脉閉也故先用開關藥通其血脉既開關則須起胃蓋五藏皆有胃氣邪氣附之則五藏衰弱若不把胃則他藥何由而行故開關把胃乃治勞妙法也然必須明陰陽且如起胃陽病藥不可過暖陰病藥不可過涼今人言丁香厚朴肉桂荜蓉可補五藏不知用之則喘息閉嗽如火益熱或

以治鬼爲先務要當法藥相濟道力資扶然後
鬼尸可逐也此論上合黃帝岐扁下明藏府陰
陽非患人有福亦不遭逢寶之總論病證
如夜夢鬼交遺精自泄夢魂不安常見先亡恐
怖鬼神思量飲食食至不進目睛失白骨節疼
痛五心煩熱頭髮作滯面臉時紅如傅臙脂唇
紅異常肌膚不潤言語氣短太便秘澀或時溏
利小便黃赤或時白濁項生瘰癧腹中氣塊鼻
口生瘡口舌乾燥咽喉不利仰臥不得或時氣

喘涕唾稠粘上氣憤滿痰吐惡心腹脇妨悶陰
中冷痛陰痒生瘡多濕轉筋拘急或忿怒悲啼
舌直苦痛目睛時疼盜汗擡肩喘息陽道虛剛
如手足心煩疼口乾舌瘡小便黃赤大便難及
熱多咽喉痛涎唾黃粘及兼前項一二證卽是
陽病當用陽病開關散爲瀉陽而補陰如大便
溏利小便白濁飲食不化胃逆口惡雖有熱痰
唾白色及小便多仍兼前項數症卽是陰病當
用陰病開關藥凡勞病虛極亦多令人煩躁大

小便不利宜兼諸脉證審之陰陽二症皆用起
胃散又歌訣云水丘道人年一百煉得龍精
并虎魄流傳此法在人間聊向三天助陰德扶
危起死莫蹉跎此藥於人有効多不問陰陽與
冷熱先將脾胃與安和脾經虛冷易生寒最是
難將熱藥攻閉却大便并上氣爲多厚朴與菴
蓉此法精關兩道方病人入口便知良但須仔
細看形候莫向陰中錯用陽涕唾稠粘小便赤
乾枯四體無筋力烏龍膏子二十圓便似焦枯

得甘滴遺精夢泄腹膨高咳嗽陰痰爲焦勞此
病是陰須識認便當急下玉龍膏嗽裏痰涎仰
卧難陰陽交併候多端却須兼服訶黎散治取
根源病自安

七寶圓瀉骨蒸傳尸邪氣陽病可服黃連四兩
爲細末用猪肚一箇洗淨入藥末線縫之用童
便五升文火煮令爛乾爲度以肚細切同藥爛
研置風中吹乾丸如桐子大朱砂麝香作衣空
心麥門冬水下或用陽病開關散咽下無朱砂

亦可
陽病開關散北柴胡去蘆桔梗炒秦艽麥門冬
去心各半兩芍藥木香澤瀉各一兩木通半兩
甘草一錢炙當歸桑白皮蜜炙地骨皮各一兩
哎咀每服三錢水一盞薑三片煎六分空心服
小便多即病去也

陰病開關散當歸赤芍藥肉桂白芷甘草炙各
半兩木香二錢製枳殼三錢天南星一錢去皮
薑汁浸一宿焙哎咀每服三錢薑三片煎七分

入無灰酒三分盞童便三分盞又煎七分溫服
先服此起胃散一二日後不問退否兼玉龍膏
服之

起胃散陰陽二候皆用黃芪炙二兩白朮炒一
兩白芷半兩人參半兩山藥一兩哎咀每服三
錢加木瓜煎或加沉香茯苓甘草各半兩
烏龍膏烏梅去核柴胡紫苑生乾地黃木香各
一兩秦艽實好者貝母麩炒去心防風各三錢
杏仁五兩麩炒爲末皂角六十片二十片去黑

皮醋炭爲末二十片燒灰存性二十片湯浸去
黑皮用精猪肉剝爛如泥同皂角一處入木五
升細搽汁入童便三升無灰酒一升併熬如膏
和前藥末爲丸如梧桐子大每服二十九空心
麥門冬湯下甚者二十日効

玉龍膏青蒿子柴胡白檳榔各二兩製鼈甲白
朮赤茯苓木香牡蠣各半兩地骨皮半兩人參
一兩生乾地黄一兩當歸三錢朱砂一錢豆豉
心二合虎頭骨所開酒炙黃赤色一兩肉蓯蓉

酒浸一宿灸一兩鼈甲湯煮去皮裙酒浸灸黃
赤皆爲末又加烏梅肉枳殼右前件末成却以
杏仁五升壯者以童便浸春夏七日秋冬十日
和瓶日中晒每日一換新者日數足以清水淘
去皮尖焙乾別以童便一升於銀石器內以文
火煎至隨手爛傾入砂盆用柳木槌研爛爲膏
細布濾過入酥一兩薄荷自然汁二合攪勻和
藥用槌搗五百下丸如梧桐子大空心湯下十
五丸加至三十丸如覺熱減丸數服熱少還添

加減經月日諸證皆退進食安卧面有血色乃藥行也當勤服無怠忌苜菜白粥冷水生血雀鴿等物

訶黎散治勞嗽上氣赤茯苓二兩訶黎勒皮二兩木香半兩檳榔一兩當歸一兩炒大黃一兩炒吳茱萸湯泡七次半兩吐咀每服三錢生薑三片水一盞煎六分温服

傳尸勞

本事方云葛稚川言鬼疰者是五尸之一疰又按諸鬼邪為害其變動乃有三十六種至九十九種大約使人淋漓沉沉默默的不知其所苦而無處不惡累年積月漸就頓滯以至於死傳於傍人乃至滅門覺知是候者急治獺肝一具陰乾取末水服方寸七日三服効未知再服此方神良紫庭方云傳尸伏尸皆有蟲須用乳香熏病人之手乃仰手掌以帛覆其上熏良久

手背上出毛長寸許白而黃者可治紅者稍難
青黑者卽死若熏之良久無毛者卽非此症屬
尋常虛勞症也又法燒安息香令煙出病人吸
之嗽不止乃傳尸也不嗽非傳尸也 直指方
云瘵蟲食人骨髓血枯精竭不救者多人能平
時愛護元氣保養精血瘵不可得而傳惟夫縱
慾多淫精血內耗邪氣外乘是不特男子有傷
婦人亦不免矣然而氣虛腹餒最不可入勞瘵
之門弔喪問喪衣服器用中皆能乘虛而染觸

間有婦人入其房觀其人病者思之勞氣隨入
染患日久莫不化而爲蟲治療之法大抵以保
養精血爲上去蟲次之安息蘇合阿魏麝犀丹
砂雄黃固皆驅伐惡氣之藥亦須以天靈蓋行
乎其間蓋尸疰者鬼氣也伏而未起故令淹纏
得枯骸枕骨治之鬼氣飛越不復附人於是乎
瘵外此則虎牙骨鯉魚頭皆食人之類也其亦
枕骨之亞乎要之發用以前當以川芎當歸先
立乎根本之地 先用芎歸血餘散吞北斗符

次用鼈甲生犀散取蟲 蘇遊論曰傳尸之候
先從腎起初受之兩脛痠疼腰背拘急行立脚
弱飲食減少兩耳颼颼真似風聲夜卧遺泄陰
汗痿弱腎既受訖次傳於心心初受氣夜卧心
驚或多恐悸心懸懸氣吸吸欲盡夢見先亡有
時盜汗飲食無味口内生瘡心氣煩熱惟欲眠
卧朝輕夕重兩頰口唇悉皆紋赤如傅臘脂有
時手足五心煩熱心受已次傳於肺肺初受氣
咳嗽上氣喘卧益甚鼻中乾燥不聞香臭如或

忽聞惟覺朽腐氣有時惡心欲吐肌膚枯燥時
或疼痛或以蟲行乾皮細起狀如麩片肺既受
已次傳於肝肝初受氣兩目眊眊面無血色常
欲顰眉視不能遠日常乾澀又時赤痛或復睛
黃常欲合眼及時睡卧不着肝既受已次傳於
脾脾初受氣兩脇虛脹食不消化又時瀉利水
穀生蟲有時肚痛腹脹雷鳴唇口焦乾或生瘡
腫毛髮乾聳無有光潤或時上氣撐肩喘息利
赤黑汁見此證者乃不治也

夫骨蒸 殮殍 伏連 屍疰 勞疰 蟲疰
毒疰 熱疰 冷疰 食疰 鬼疰 善皆曰
傳屍以疰者注也病自上注也其變有二十三
種或二十六種或九十九種大畧令人寒熱盜
汗夢與鬼交遺精白濁髮乾而聳或腹內有塊
或腦後兩邊有小結復連數箇或聚或散沉沉
默默咳嗽痰涎或咯膿血如肺痿肺癰狀或腹
下利羸瘦困之不自勝持積月累年以至於死
死復傳注親屬乃至滅門者是也更有蜚尸遁

尸寒尸喪尸與尸疰謂之五尸及大小附著等
證乃挾諸鬼邪而害人其證多端傳變推遷難
以推測故自古及今愈此病者十不一得所謂
狸骨獺肝天靈蓋銅鎖鼻徒有其說未嘗取效
惟膏肓俞四花穴若及早灸之可吝幾半晚亦
不濟矣


上清紫庭追勞方云三尸九蟲之爲害治者不
可不知其詳九蟲之內三蟲不傳蝟蚘寸白也
其六蟲者或臟種毒而生或親屬習染而傳疾

傳方安
卷之九
九
之初覺精神恍惚氣候不調切在戒忌酒色調
節飲食如或不然五心煩熱寢汗忪悸如此十
日頓成羸瘦面黃光潤此其證也太抵六蟲一
旬之中徧行四穴周而復始病經遇木氣而生
立春一日後方食起三日一食五日一退方其
作苦百節皆痛蟲之食也退即還穴醉睡一醉
五日其病乍靜候其退醉之時乃可投符用藥
不然蟲熟於符藥之後不能治也一蟲在身中
占十二穴六蟲共占七十二穴一月之中上十

日蟲頭向上從心至頭遊四穴中十日蟲頭向
內從心至臍遊四穴下十日蟲頭向下從臍至
足遊四穴陽日長雌陰日長雌其食先藏府脂
膏故其色白五藏六府一經食損即皮聚毛脫
婦人即月信不行血脉皆損不能榮五藏六府
也七十日後食人血肉盡故其蟲黃赤損於肌
肉故變瘦劣飲食不為肌膚筋緩不能收持一
百二十日外血肉食盡故其蟲紫即食精髓傳
於腎中食精故其蟲色黑食髓即骨痿不能起

傳尸發
於牀諸蟲久即生毛毛色雜花鍾孕五藏五行
之氣傳之三人即自能飛其狀如禽亦多品類
傳入腎經不可救治利藥下蟲後其蟲色白可
三十日服藥補其蟲黃赤可六十日服藥補其
蟲紫黑此病已極可百二十日服藥補又云蟲
頭赤者食患人肉可治頭口白者食患人髓其
病難治只宜斷後故經曰六十日者十得七八
八十日內治者十得三四過此以往未知生全
但可為子孫除害耳

第一代為初勞病謂初受其疾不測病源酒食
加餐漸覺羸瘦治療蹉跎乃成重病醫人不詳
其故悞藥多死

	此蟲形如嬰 兒背上毛長 手在人身中
	此蟲形如 鬼狀變動 在人藏府中
	此蟲形如 蝦蟆變動 在人藏府中

已上諸蟲在人身中縈著之後或大或小令人
夢寐顛倒魂魄飛揚精神離散飲食不減形容
漸羸四肢酸疼百節勞倦增寒壯熱背膊拘急
頭腦疼痛口苦舌乾面無顏色鼻流清涕虛汗

常多行步艱辛眼睛多痛其蟲遇丙丁日食起
 醉歸心俞穴中四穴輪轉周而復始候蟲大醉
 方可醫灸取出蟲後用藥補心此用守靈散
 第二夜為覺勞病謂傳受此病已覺病者患人
 乃自知夜夢不祥與亡人為伴侶醒後全無情
 思昏沉似醉神識不安所食味輒成患害或氣
 痰發動風毒所加四體不和心胸滿悶日漸羸
 瘦骨節乾枯或嘔酸水或是醋心唇焦口苦鼻
 塞胸痛背膊痠疼虛汗常出腰膝刺痛如此疾

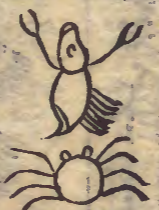
狀早須醫治過時難療致傷性命



此蟲形如亂
 絲長三寸許
 在人藏府中



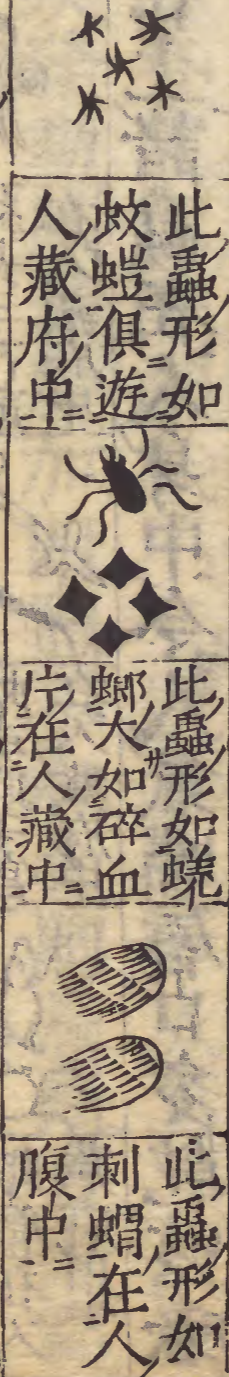
此蟲形如蝶
 蚣或似守宮
 在人藏府中



此蟲形如
 蝦蟹在人
 藏府中

口上諸蟲在人身中令人氣喘唇口多乾咳嗽
 增寒心煩壅滿毛髮焦落氣脹吞酸津液漸衰
 次多虛渴鼻流清水四肢將虛臉赤面黃皮膚
 枯瘦腰膝無力背脊痠疼吐血唾膿語言不利
 鼻塞頭痛胸膈多痰重者心悶吐血僵仆在地
 不能自知其蟲遇庚辛日食起醉歸肺俞穴中

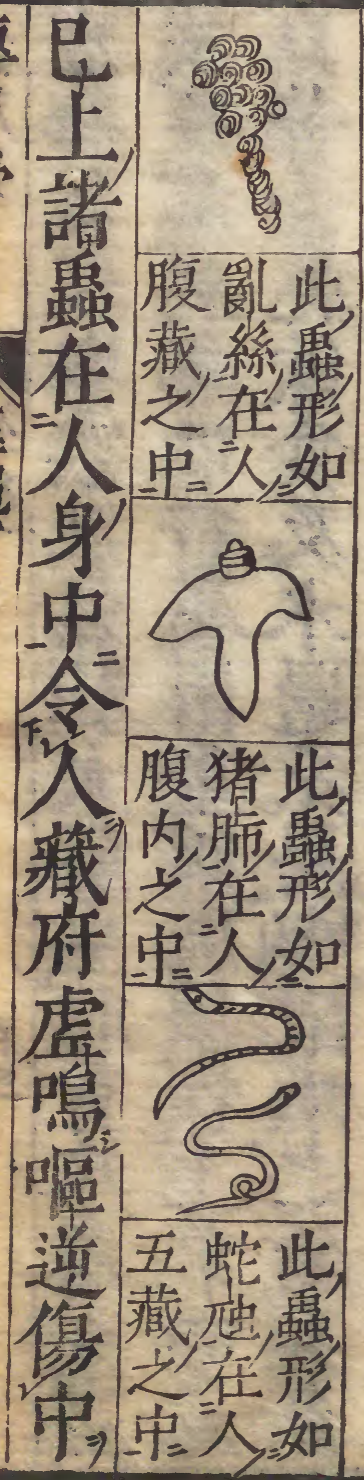
四穴輪轉周而復始俟蟲大醉方可治醫取出
 其蟲補肺則差虛成
 第三代為傳尸勞病謂傳受病人自尋得知之
 日漸消瘦頓改容顏日日恹惶夜夜憂死不遇
 良醫就死伊邇



已上諸蟲在人身中令人二焦多昏日常思睡
 嘔吐苦汗或吐清水或甜或苦粘涎常壅腹脹

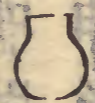
虛鳴卧後多驚口鼻生瘡唇黑面青日漸消瘦
 精神恍惚魂魄飛揚飲食不消氣咽聲乾目多
 昏淚其蟲遇庚寅日食起醉歸厥陰穴中四穴
 輪轉周而復始俟蟲大醉方可治取蟲出之後
 補氣卽差

第四代

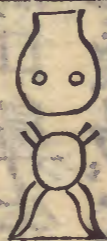


痿痺氣塊增寒壯熱肚大筋生腰背疼痛或虛
 或瘦瀉利無時行履困重四肢憔悴上氣喘急
 口苦舌乾飲食及水過多要喫酸醃之物其蟲
 遇戊巳日食起醉歸脾俞穴中四穴輪轉周而
 復始俟蟲大醉方可治取蟲出之後補脾為瘥
 魂停

第五代



此蟲形如鼠
似小瓶渾無
表裡背向



此蟲形如
有頭無足
有足無頭



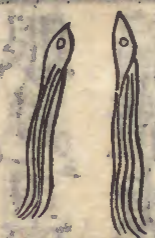
此蟲變動
形如血片
在於陽宮

已上諸蟲入肝經而歸腎得血而變更也令人
 多怒氣逆筋骨拳攣四肢解散唇黑面青憎寒
 壯熱腰背疼痛起坐無力頭如斧斫眼睛時痛
 翳膜多淚背膊刺痛力乏虛羸手足乾枯卧着
 牀枕不能起止有似風中肢體頑麻腹內多痛
 眼見黑花忽然倒地不省人事夢寐不祥覺來
 徧體虛汗或有面色紅潤如平時者或有通靈
 而言未來事者其蟲遇癸未日食起醉歸肝俞
 穴中四穴輪轉周而復始俟蟲大醉方可醫救

取蟲出後補肝乃瘥 金明

第六代

此代蟲有翅足全者千里傳
在所謂飛尸不以常法治也



此蟲形如
馬尾有兩
條雌雄



此蟲形如
龜鼈在人
五藏中



此蟲形如爛
麩或長或短
或如飛禽

已上諸蟲在人身中居於腎藏透連脊骨令人
思食百味要喫身體危羸腰膝無力髓寒骨熱
四體乾枯眼見火生或多黑暗耳內虛鳴陰汗
燥痒冷汗如油夢多鬼交小便黃赤醒後昏沉
臍下結硬或奔心腹看物如豔心腹悶亂骨節

疼痛食物進退有時喘嗽其蟲遇丑亥日食起
醉歸腎俞穴中四穴輪轉周而復始俟蟲大醉
可醫治取蟲後補腎填精瘥 育嬰散

傳

上

事

傳

傳

