

博物志

一之十

漢書門			
三	二	三	類
一	九	四	號
一	四	四	冊
架	函	架	冊

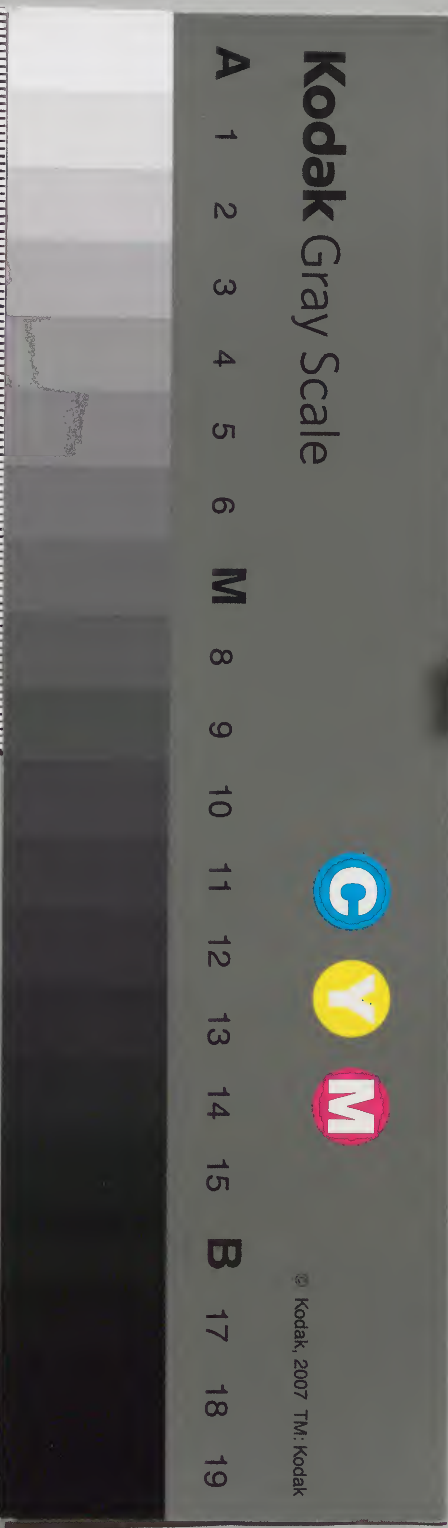
內閣文庫			
三	三	三	類
九	二	四	號
一	十	二	冊
九	七	架	冊

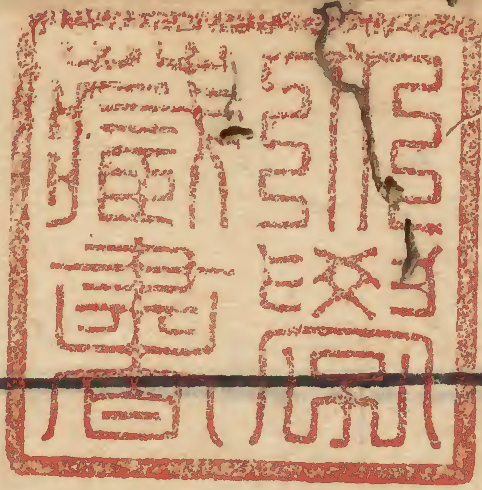
小説四

共二本

內閣文庫			
番號	漢	3234	
冊數	2 (1)		
函號	309	157	

309-157





正續博物志序 早文庫



余曾見事文類聚及諸家註中

有出博物志者思欲一見全書

以廣見聞者久矣歲戊子冬以

賀正赴

天朝行至山海關以張華李石兩

志來賣者遂購得之萬里行邁

無暇寓目挈而東歸居閑處獨
披閱再三天地之高厚日月之
晦明四方人物之不同昆虫艸
木之微妙者無不備載自昔物
理之難究者盡在胸中開豁無
碍正如披雲霧觀青天可樂也
然常以未獲廣布未與人共之

為嫌今年謬應

朝命出按湖南巡到帶方乃與主
倅共論幽顯語及博物志遂以
兩帙囑之俾錄諸梓閱數月功
訖倩工印之從容蘊繹前日未
盡料理者融會無餘不知我為
張李張李為我也世之博雅君

于如以沉之筆談取之雜俎粗
參而考之則其於研窮衆理何
有哉

嘉靖辛卯良月下浣鏡湖居士崔
世節介之書

博物志卷之一

晉司空

張華茂先撰

汝南周日用等注

余視山海經及禹貢爾雅說文地志雖曰悉
備各有所不載者作略說出所不見粗言遠
方陳山川位象吉凶有嶽諸國境東大牙相
入春秋之後並相侵伐其土地不可具詳其
山川地澤略而言之正國十二博物之士覽
而鑑焉古今逸史內博物志

地理略自魏氏日已前夏禹治四方而

制之

河圖括地象曰地南北三億三萬五千五百里
地部之位起形高大者有崑崙山廣萬里高
萬一千里神物之所生聖人仙人之所集也
出五色雲氣五色流水其泉南流入中國名
貝河也其山中應于天最居中八十城布繞
之中國東南隅居其下分是奸城也
中國之域左濱海右通流沙方而言之萬五千
里東至蓬萊西至隴右右跨京北前及衡岳
堯舜土萬里時七千里亦無常隨德劣優也

堯別九州舜為十二

秦前有藍由之鎮後有胡苑之塞左崑函右隴

蜀西通流沙險阻之國也

蜀漢之土與秦同城南跨印策北阻褒斜西即

隈礙隔以劍閣窮險極峻獨守之國也

周在中樞西阻崑谷東望荆山南面少室北有

太嶽三河之分雷風所起四險之國也

魏前枕黃河背障水瞻玉屋望梁山有藍由之

寶浮池之淵

蜀東臨九州西瞻恒嶽有沃瀑之流飛壺井陘

之險至于潁陽涿鹿之野

燕却背沙漠進臨易水西至君都東至於遼長

蛇帶塞險陸相乘也

齊南有長城巨防陽關之險北有河濟足以為

固越海而東通于九夷西界岱嶽配林之險

坂固之國也

魯前有淮水後有岱嶽蒙羽之向洙泗之流太

野廣土曲阜尼丘

宋北有泗水南迄睢渦有孟諸之澤碭山之塞

也

楚後背方城前及衡嶽左則彭蠡右則九疑有

江漢之流實險阻之國也

南越之國與楚為鄰五嶺已前至于南海實海

之邦交趾之土謂之南裔

吳左洞庭右彭蠡後濱長江南至豫章水戒險

阻之國也

東越通海處南北尾閭之間三江流入南海通

東治嵩海深險絕之國也

衛南跨于河北得淇水南過漢上左通魯澤右

指黎山

讚曰

地理廣大

四海八方

避遠別域

略以難詳

侯王設險

守固保疆

遠遮川塞

近備城隍

司察奸非

禁禦不良

勿恃危阨

恣其淫荒

無德則敗

有德則昌

安屋猶懼

乃可不亡

進用忠良

社稷末康

教民以孝

舜化以彰

○地

天地初不足故女媧氏鍊五色石以補其闕斷

鼇足以立四極其後共工氏與顓頊爭帝而

怒觸不周之山折天柱絕地維故天後傾西

北日月星辰就焉地不滿東南故百川水注

焉

崑崙山北地轉下三千六百里有八玄幽都方

二十萬里地下有四柱四柱廣十萬里地有

三千六百軸犬牙相舉

泰山一曰天孫言為天帝孫也主召人魂魄東

方萬物始成知人生命之長短

考靈耀曰地有四遊交至地上北而西三萬里

夏至地下南而東三萬里春秋二分其中矣
地常動不止譬如人在舟而坐舟行而人不
覺七戎六蠻九夷八狄形總而言之謂之四海
言皆近海海之言晦昏無所覩也

地以名山為輔佐石為之骨川為之脉草木為
之毛土為之肉三尺以上為糞三尺以下為
地

○山

五嶽華岱恒衡嵩

按北太行山而北去不知山所限極處亦如東

海不知所窮盡也

石者金之根甲石精流以生水水生木木含火

○水

漢北廣遠中國人歎有至北海者漢使驃騎將

軍霍去病北伐單于至瀚海而還有北海明

矣周日用日余聞北海言蘇武牧羊之所去

於年德其通祗一池號北海蘇武牧羊常在

漢使張騫渡西海至大秦西海之濱有小崑崙

高萬仞方八百里東海廣漫未聞有渡者

南海短狹未及西南夷以窮斷今渡南海至交

趾者不絕也

史記封禪書云威宣燕昭遣人乘舟入海有蓬萊方丈瀛州三神山神人所集欲採仙藥蓋言先有至之者其鳥獸皆白金銀為宮闕悉在渤海中去人不遠

四瀆河出崑崙墟江出岷山濟出王屋淮出桐

相

八流亦出名山渭出鳥鼠漢出蟠冢洛出熊耳

涇出少室汝出燕泉泗出涪尾沔出月台沂

出太山水有五色有濁有清汝南有黃水華

山有黑水汙水淵或生明珠而岸不枯山澤通氣以興雷雨雲氣觸石膚寸而合不崇朝以

雨

江河水亦名曰泣血道路涉骸於河以處也

山水摠論

五嶽視三公四瀆視諸侯諸侯賞封內名山者通靈助化位相亞也故地動臣叛名山崩王道訖川竭神去國隨已亡海投九仞之魚流水涸國之大誠也澤浮舟川水溢臣盛君衰百川沸騰山冢卒崩高岸為谷深谷為陵小

人握命君子陵達白黑不別大亂之徵也
援神契曰五嶽之神聖四瀆之精仁河者水之
伯上應天漢太山天帝孫也主召入魂東方
萬物始成故知人生命之長短

○五方人民

東方少陽日月所出山谷清其人佼好
西方少陰日月所入其土窳冥其人高鼻深目
多毛
南方太陽土下水淺其人大口多微
北方太陰土平廣深其人廣面縮頸

中央四析風雨交山谷峻其人端正

南越巢居北朔穴居避寒暑也

東南之人食水產西北之人食陸畜食水產者

龜蛤螺蚌以為珍味不覺其腥臊也食陸畜者

狸兔鼠雀以為珍味不覺其膾也

有山者採有冰者漁山氣多男澤氣多女平衍

氣仁高凌氣犯叢林氣變故擇其所居居在

高中之平下中之高則產好人

居無近絕溪群塚狐蟲之所近此則死氣陰匿
之處也

山居之民多癭腫疾由於飲泉之不流者今荆
南諸山郡東多此疾瘡由踐土之無鹵者今
江外諸山縣偏多此病也盧氏曰不然也有
及異楚無此病蓋南出黑水土然
也如是不流泉井果尤無此病也

○物產

地性含水土山泉者引地氣也山有沙者生金
有穀者生玉名山生神芝不死之草上芝為
車馬中芝為人形下芝為六畜土山多雲鐵
山多石五土所宜黃白宜種禾黑墳宜麥黍
蒼赤宜菽芋下泉宜稻得其宜則利百倍

和氣相感則生朱草山出象車澤出神馬陵出
黑舟阜出土恠江南大貝海出明珠仁主壽
昌民延壽命天下太平

名山太川孔穴相內和氣所出則生石脂玉膏
食之不死神龍靈龜行於穴中矣

神宮在高石沼中有神人多麒麟其芝神草有
英泉飲之服三百歲乃覺不死去瑯琊四萬
五千里

三珠樹生赤水之上
負山上不死樹食之乃壽有赤泉飲之不

老多人蛇為入害不得居也

博物志卷第一

博物志卷第二

晉

司寇

張華茂先撰

帝書如前汝南

周日用等注

○外國

夷海內西北有軒轅國在窮山之際其不壽者
八百歲渚沃之野鸞自舞民食鳳卵飲甘露
自民國有乘黃狀如狐背上有角乘之壽三千
歲

君子國人衣冠帶劍使兩虎民衣野絲好禮讓
不爭土千里多薰華之草民多疾風氣故人

不番息好讓故為君子國

三苗國昔唐堯以天下讓於虞三苗之民非之帝殺有苗之民叛浮入南海為三苗國

驩兜國其民盡似仙人帝堯司徒驩兜民常捕海島中人面鳥口去南國萬六千里盡似仙人也

大人國其人孕三十六年生白頭其兒則長大能乘雲而不能走蓋龍類去會稽四萬六千里

厭光國民光出口中形盡似猿猴黑色

結曾國有滅蒙鳥奇肱民善為拭扛以殺百禽

能為飛車從風遠行湯時西風至吹其車至

河豫州湯破其車不以視民十年東風至乃復

作車遣返而其國去玉門關四萬里

羽民國民有翼飛不遠多鷲鳥民食其卵去九

疑四萬三千里

穿曾國昔禹平天下會諸侯會稽之野防風氏

後到殺之夏德之盛二龍降之禹使范成光

御之行域外既周而還至南海經房風身風

之神二臣以塗山之戮見禹使怒而射之迅

風雷雨二龍昇去二臣恐以刃自貫其心而死禹哀之乃拔其刃療以不死之草是為穿曾民

交趾民在穿曾東

孟舒國民人首鳥身其先主為警氏訓百禽夏后之世始食卵孟舒去之鳳凰隨焉

○異人

河圖玉板云龍伯國人長三十丈生萬八千歲而死太秦國人長十丈中秦國人長一丈臨洮人長三丈五尺

禹致宰臣於會稽防風氏後至戮而殺之其骨專車長狄喬如身橫九畝長五丈四尺或長十丈

秦始皇二十六年有大人十二見于臨洮長五丈足迹六尺東海之外大荒之中有大人國焦僿氏長三丈時含神霧

日東北極人長九丈

東方有螳螂沃焦防風氏長三丈短人處九寸遠夷之名雕題黑齒穿曾櫓耳大竺岐首

子利國人一手二足拳反曲

無啓民居穴食土無男女死埋之其心不朽百年還化為人細民其肝不朽百年而化為人皆穴居處二國同類也

蒙雙民昔高陽氏有同產而為夫婦帝放之此野相抱而死神鳥以不死草覆之七年男女皆活同頸二頭四手是蒙雙民

有一國亦在海中純女無男又說得一布衣從海浮出其身如中國人衣兩袖長二丈又得一破船隨波出在海岸邊有一人項中復有面生得與語不通不食而死其地皆在

沮東大海中

南海外有鮫人水居如魚不廢織績其眠能泣珠

嘔絲之野有女子方跪據樹而嘔絲北海外也江陵有猛人能化為虎俗又云虎化為人好著紫葛人足無踵

日南有野女群行見丈夫狀如鳥目裸袒無衣褲

○異俗

越之東有駭沐之國其長子生則解而食之謂之宜弟父死則負其母而棄之言鬼妻不可

與同居周日用曰既其母為鬼妻則其為鬼
犬豕之徒猶應不然也

楚之南有炎人之國其親戚死朽之肉而弃之然
後埋其骨乃為孝也

秦之西有義渠國其親戚死聚柴積而焚之

之即烟上謂之登遐然後為孝此上以為政
下以為俗中國未足為非也此事見墨子周

用曰此事無幾佛國之法且如法是乎中國之徒亦如此也

荆州極西南界至蜀諸民曰獠子婦人姪娘七
月而產臨水生兒便置水中浮則取養之沉

便弃之然千百多浮既長皆拔去上齒牙各
一以為身飾

母丘儉遣王領追高句麗王宮盡沃沮東界問

其耆老言國人常乘船捕魚遭風吹數十日
東得一島上有入言語不相曉其俗常以七

夕取童女沉海

交州夷名曰俚子俚子弓長數尺箭長尺餘以

雄銅為鏑塗毒藥於鏑鋒中入即死不時歛
藏即膨脹沸爛須臾焦前都盡唯骨耳其俗
誓不以此藥治語久治之飲婦人月水及糞

此時有差者唯射猪犬者無他以其食糞故也
 也焦銅者故燒器其長老唯別焦銅聲以物
 杵之徐聽其聲得焦毒者備鑿取以為箭鏃
 景初中蒼梧吏到京云廣州西南接交州數郡
 桂林晉興寧浦間人有病將死便有飛蟲大
 如小麥或云有甲在舍上人氣絕來食亡者
 雖復撲殺有斗斛而來者如風雨前後相尋
 續不可斷截肌肉都盡唯餘骨在更去盡貧
 家無相纏者或殞殮不時皆受此弊有物力
 者則以衣服布帛五六重裹亡者此蟲惡祥

木氣即以板鄣防左右并以作器此蟲便不
 敢近也入交界更無轉近郡亦有但殺少耳

○異產

漢武帝時弱水西國有人乘毛車以渡弱水來
 獻香者帝謂是常香非中國之所之不禮其
 使留久之帝幸上林苑西使于乘輿聞香奏
 其香帝取之者大如鷲卵三枚與棗相似帝
 不悅以付外庫後長安中大疫宮中皆疫病
 帝不舉樂西使乞見請燒所貢香一枚以辟
 疫氣帝不得已聽之宮中病者登自並差長

安中百里咸聞香氣芳積九月餘日香由不歇
帝乃厚禮發遣餞送

一說漢制馘香不滿斤西使臨去乃發香氣如大
豆者拭著宮門香氣聞長安數十里經數日
乃歇

漢武帝時西海國有馘膠五兩者帝以付外庫
餘膠半兩西使佩以自隨後從武帝射於甘
泉宮帝弓弦斷後者欲更張弦西使乃進乞
以所送餘香膠續之座上左右莫不恠西使
乃以口濡膠為以住斷弦兩頭相連注弦遂

相著帝乃使力士各引其一頭終不相離西
使曰可以射終自不斷帝大恠左右稱奇因
名曰續弦膠

周書曰西域馘火浣布昆吾氏馘切玉刀火浣
布汗則燒之則繫刀切玉如脂布漢世有馘
者刀則未聞

魏文帝黃初三年武都西都尉王褒馘石膽二
十斤四年馘三斤

臨功火井一所後廣五尺深二三丈井在縣南
百里昔時人以竹木投以取火諸葛丞相往

視之後火轉盛熱盆蓋井上者蓋得益入以
家火即滅訖今不復燃也酒泉延壽縣南山
名火泉火出如炬

徐公曰西域使王暢說石流黃出足弥山去高
昌八百里有石流黃數十丈徑廣五六十畝
有取流黃晝視孔中上狀如烟而高數尺夜
視皆如燈光明高尺餘暢所親見之也言時
氣不和皆往保此山

博物志卷第二

博物志卷第三

晉司空張華茂先撰

汝南周日用等注

○異獸

漢武帝時大苑之北胡人有獻一物大如狗然
聲能驚人雞犬聞之皆走名曰猛獸帝見之
恠其細小及出苑中欲使虎狼食之虎見此
獸即低頭著地帝為反觀見虎如此欲謂下
頭作勢起搏殺之而此獸見虎甚喜故搖
尾徑往虎頭上立因搦虎面虎乃閉目低頭

匍匐不敢動，搦鼻下去，去之後，虎尾下頭去。此獸，雀之虎，輒閉目。

後魏武帝伐冒頓，經白狼山，逢師子，使人格之，殺傷甚衆。王乃自率常從軍數百，擊之。獅子

哮吼奮起，左右咸驚。王忽見一物從林中出，如狸，起上王車，輓師子將至此，獸便跳起上

師子頭上，即伏不敢起。於是遂殺之，得師子

一，還來至洛陽，三千里，雞犬皆伏，無鳴吠。魏武伐冒頓，經白狼山，逢師子，使格之，見一物從竹中出，如狸，上帝車，輓上師子，將至便跳

上師子頭，獅子伏不敢起，遂殺之，得師子，還至四十里，雞犬皆無鳴吠。

九真有神牛，乃生谿上。黑出時，共鬪，即海沸黃。或出鬪岸上，家牛皆怖，人或遮則霹靂，號曰神牛。

昔日南貢四象，各有雌雄，其一雄死於九真，乃至南海，百有餘日，其雌塗土，著身不飲食，空

草，長史問其所以，聞之，輒流涕矣。

越窩國有牛，稍割取肉，牛不死，經日肉生如故。本苑國有汗血馬，天馬種，漢魏時西域有獻者。

文馬赤鬣身白似若黃金名古黃之乘復前之
露犬也能飛食虎豹

蜀山南高山上有物如狢狢長七尺能人行健
走名曰狢狢一名化或曰狢狢同行道婦女
有好者輒盜之以去人不得知行者或每遇
其旁皆以長繩相引然故不免此得男女氣
自死故取男也取去為室家其年少者終身
不得還十年之後形皆類之意亦迷惑不復
思歸有子者輒俱送還其家產子皆如人有
不食養者其母輒死故無敢不養也及長與

久不異皆以楊為姓故今蜀中西界多謂楊
率皆狢狢化之子孫時時相有狢爪者也

小山有獸其形如鼓一足如蠡澤有委蛇狀如

轂長如轆見之者霸

猩猩若黃狗人面能言

○異鳥

崇丘山有鳥一足一翼一目相得而飛名曰靈

見則吉良乘之壽千歲

比翼鳥一青一赤在參嶼山

有鳥如鳥文首白喙赤足曰精衛故精衛常取

西山之木石以填東海

越地深山有鳥如鳩青色名曰冶鳥穿大樹作巢如升器其戶口徑數寸周飾以土堊赤白相次狀如射侯伐木見此樹即避之去或夜冥人不見鳥鳥亦知人不見已也鳴曰咄咄去明日便宜急上樹去咄咄下去明日便宜急下若使去但言笑而不已者可止伐也若有穢要及犯其止者則虎通以來守人不知者即害人此鳥白晝見其形鳥也夜聽其鳴人也時觀樂便作人悲喜形長三尺澗中取

石蟹就人火間炙之不可犯也越人謂此鳥為越祝之祖

○異蟲

南方有落頭蟲其頭能飛其種人常有所祭祀號曰蟲落故因取之焉以其飛因服便去以耳為翼將曉還復著體其時往往得此人也江南山谿中水射工蟲甲類也長一二寸口中

有弩形氣射人影隨所著處發瘡不治則殺之令鸚鵡蝮蟲溺人影亦隨所著處生瘡

雞腸草搗塗經日即愈周日用日萬物皆有相感之愚聞以霹靂木擊鳥影其鳥應時落

地雖未嘗試以是類之必有之

蝮蛇秋月毒盛無所螫螫草木以泄其氣草木即死人樵採設為草木所傷刺者亦殺人毒治於蝮齧謂之蛇迹也

華山有蛇名肥遺六足四翼見則天下大旱常山之蛇名牽然有兩頭觸其一頭頭至觸其中則兩頭俱至孫武以喻善用兵者

○異魚

南海有鰐魚狀似鼉斬其頭而乾之去齒而更生如此者三乃上

東海中有半體魚其形狀如牛剥其皮懸之潮水至則毛起潮去則毛伏

東海蛟錯魚生子子驚還入母腸尋復出

具主江行食鱸有餘棄於中流化為魚今魚中有名具主鱸餘者長數寸大者如筋猶有鱸

形

廣陵陳登食膾作病華佗下之膾頭皆成虫尾猶是膾

東海有物狀如凝血從廣數尺方負名曰鮀魚無頭自處所內無藏衆蝦附之隨其東西入

者食之

○異草木

太原晉陽以化生屏風草

海上有草焉名飾其實食之大如麥七月稔熟

名曰自然谷或曰甬餘糧飾音師

堯時有屈佚草生於庭倭人入朝則屈而指之

一名指倭草

右詹山帝女化為詹草其葉鬱茂其花黃實如

豆服者媚於人

此山多竹長千仞鳳食其實去九疑萬八千

里

江南諸山郡中大樹斷倒者經春夏生菌謂之

椹食之有味而忽毒殺人云此物徃徃自有

毒者或云蛇所著之楓樹生者啖之令人笑

不得止治之飲土漿即愈

博物志卷第三

博物志卷第四

晉司空張華茂先撰

汝南周日用等注

○物性

九竅者胎化八竅者卵生龜鼈皆此類或卵生

影伏

白鵲雄雌相視則孕或曰雄鳴上風則雌孕

兔舐毫望月而孕口中吐子舊有此說余南所

見也

大腰無雄龜鼈類也無雄與蛇通氣則孕細腰

無雌蜂類也

取桑蚕則阜蠶子呪而成子詩云螟蛉之子螺
羸負之是也

蚕三化先孕而後交不交者亦產子子後為蠶
皆無肩自易傷收採亦薄

鳥雌雄不可別翼右掩左雄左掩右雌二足而
翼謂之禽四足而毛謂之獸

鵲巢門戶背太歲得非才智也

鸛雉長毛雨雪惜其尾栖高樹杪不敢下食往
往餓死時魏景初中天下所說

鶴水鳥也伏卯時卯冷則不沸取礬石周繞卯

以時助燥氣故方術家以鶴巢中礬石

山雞有美毛自愛其色終日映水日眩則溺死

龜三千歲游于蓬萊巢于卷耳之上

屠龜解其肌肉唯腸連其頭而經首不死猶能

齧物鳥往食之則為所得漁者或以張鳥神

蛇復續

蟻螿以背行快於足用

周官云貉不渡汶水鸛不渡濟水魯國無鸛鷁

來巢記異也

橘渡江北化為枳今之江東甚有枳橘
百足一名馬蛇中斷成兩段各行而去

○物理

凡月暈隨灰畫之隨所畫而闕淮南子云未詳其法
麒麟鬪而日蝕鯨魚死則彗星出嬰兒號婦乳
出

莊子曰地三年種蜀黍其後七年多蛇

積茅草三年後燒津液下流成鉛錫已試有驗
煎麻油水氣盡無烟不復沸則還冷可內手攪
之得水則焰起散卒不滅此亦試之有驗

庭州灑水以金銀鐵器盛之皆漏唯瓠葉則不
漏

龍肉以醢漬之則文章生

積油滿萬石則自然生火武帝泰始中武庫火
積油所致

○物類

燒鉛錫成胡粉猶類也

燒丹朱成水銀則不類物同類異用者
石魏文帝所記諸物相似亂者

武夫恠石似美玉 蛇牀亂薜蘿

薺危亂入參

杜衡亂細辛

雄黃似石流黃

鱖魚相亂以有大小相異

敵休亂門冬

百部似門冬

房葵似狼毒

鈎吻草與葶華相似

拔楔與葶藶相似一名狗脊

○藥物

烏頭天雄附子一物春秋冬夏採各異也

遠志苗曰小草根曰遠志

芎藭苗曰江離根曰芎藭

菊有二種苗花如一唯味小異苦者不中食

野葛食之殺人家葛種之三年不收後旅生亦

不可食

神仙傳云松柏脂入地千年化為茯苓茯苓化

為琥珀琥珀一名江珠今泰山出茯苓而無

琥珀益州求昌出琥珀而無茯苓或云燒蜂

窠所作未詳此二說

地黃藍首斷心分根菜種皆生女蘿寄生兔絲

兔絲寄生木上生根不著地

葶花朝生夕死

○藥論

神農經曰上藥養命謂五石之練形六芝之延年也中藥養性合歡蠲忿萱草忘憂下藥治病謂大黃除實當歸止痛夫命之所以所以延性之所以利痛之所以止當其藥應於痛也違其藥失其應即怨天尤人設鬼神矣

神農經曰藥物有大毒不可入口鼻耳目者即

殺人一曰鈎吻盧氏曰陰地黃精不相二曰鴆

狀如雌鷄生中山三曰陰命赤色著木懸其字出

海中四曰內童狀如鴉亦生海中五曰鴝羽如雀

黑頭赤身亦曰鴝羽生海中

神農經曰藥種有五物一曰狼毒占斯解之二

曰巴豆藿汁解之三曰黎盧湯解之四曰天

雄烏頭大豆解之五曰旌茅戎鹽解之毒藥

害小兒乳汁解先食飲二升

○食忌

人啖豆三年則身重行止難

啖榆則眠不欲覺

啖麥稼令人力健行

飲真茶令人少眠

人常食小豆令人肥肌麓燥

食鷲麥令人骨節斷解
人食鷲肉不可入水為蛟龍所吞
人食冬葵為狗所齧瘡不差或致死
馬食穀則足重不能行
鴈食粟則翼重不能飛

○藥術

胡粉白石灰等以水和之塗鬢鬚不白塗訖著
油單裏令温煖候欲燥未燥間洗之湯則不
得著晚則多折用暖湯洗訖淨塗之欲染當
熱洗鬢鬚有膩不著藥臨染時亦當拭鬢燥

温之

陳葵子微火炒令爆宅散著熟地遍蹋之朝種
暮生遠不過經宿耳

陳葵子秋種覆蓋令經冬不死春有子也用日

愚聞熟地植生菜蘭搗石流黃節其色以
盆覆之即時可待又以變白牡丹為五色皆
以沃其根以紫草汁則變之紫紅花汁
則變紅並未試代理可焉此出介雅

燒馬蹄羊角成灰春夏散著濕地生羅勒
鱧漆相合成為神仙藥服食方云

○戲術

削木令圓舉以向日以艾投後成其影則得火

取火法如用珠取火多有說者此未試

神農本草云雞卵可作琥珀其法取伏卵段黃

白渾雜者煮及尚軟隨意刻作物以苦酒漬

數宿既堅內著粉中佳者乃亂真矣此世所

恒用作無不成者

燒白石作白灰既訖積著地經日都冷遇雨及

水澆即更燃煙焰起

五月五日埋蜻蜒頭於西向戶下埋至三日不

食則化成青真珠又云埋於正中門

蚘場或名蠅蚌以器養之以朱砂體盡赤所食

滿七斤治擣萬杵點女人支體終年不滅唯

房室事則滅故號守宮傳云東方朔語漢武

帝試之有驗

取鼈挫令如碁子大擣赤菟汁和合厚以茅苞

五六日中作投地中經旬齿齿盡成鼈也

博物志卷第四

博物志卷第五

博物志卷第五

晉司空張華茂先撰

汝南周日用等注

○方士

魏武帝好養性法亦解方藥招引四方之術士

如本元放華佗之徒無不畢至周日用曰

道異如何招引方術之人乎如左元放而

兼見殺者若非變化已至滅身故有道者不

魏王所集方士名

上黨王真

隴西封君達

甘陵甘始

曾女生

譙國華佗字元化

東郭延年

唐雲

冷壽光

河南卜式

張貂

薊子訓

汝南費長房

鮮奴辜

魏國軍吏河南趙聖卿

陽城郟儉字孟節廬江左慈字元放

右十六人魏文帝東阿王仲長統所說皆能斷

穀不食分形隱沒出入不由門戶左慈能變

形幻人視聽厭刻鬼魅皆此類也周禮所謂

惟民王制稱挾左道者也

魏時方士甘陵甘始

廬江有左慈陽城有郟儉始能行氣導引慈曉

房中之術善辟穀不食悉號二百歲人凡如

此之徒武帝皆集之於魏不使遊散甘始老

而少容曹子建密問其所行始言木獅姓韓

字世雄嘗與師於南海作金投數萬斤於海

又取鯉魚一雙鯉遊行沉浮有若處淵其

無藥者已熟而食言此藥去此喻遠萬里已

不可行不能得也

皇南隆遇青牛道士姓封名君達其餘養性法
 即可放用大略云體欲少勞無過虛食去
 肥濃節酸鹹減思慮損喜怒除馳逐慎房室
 施鴻秋冬閉藏詳別篇武帝行之有效
 文帝典論曰陳思王曹植辯道論云世有吾王
 悉招至之甘陵有甘始廬江有左慈陽城有
 邠儉始能行氣儉善辟穀悉號三百歲人自
 王與太子及余之兄弟咸以為調笑不全信
 之然嘗試邠儉辟穀百日猶興寢處行步起
 居自若也夫人不食七日則死而儉乃能如

是左慈備房中之術善可以終命然非有至
 情莫能行也甘始老而少容自諸術士咸共
 歸之王使邠孟節主領諸人

近魏明帝時河東有焦生者裸而不衣屢火不
 焦入水不凍杜恕為太守親所呼見皆有實
 事周日用曰焦孝然遊河居一菴大雪庵倒
 人已為死而視之蒸氣於雪畧無交色時
 或折薪惠人而已故魏書
 云自義皇以來一人而已

穎川陳元方韓元長時之通才者所以並信有
 仙者其父時所傳聞河南密縣有成公其人
 出行不知所至復來還語其家云我得仙因

與家人辭訣而去其步漸高良久乃没而不見至今密縣傳其仙去二君以信有仙蓋由此也調日用曰豈惟三子持桓譚新論說方士有董仲君罪繫獄佯死臭自陷出既而復生

黃帝問天老曰天地所生豈有食之令人不死者乎天老曰太陽之草名曰黃精餌而食之可以長生太陰之草名曰鉤吻不可食入口立死人信鉤吻之殺人不信黃精之益壽亦惑乎也周曰用曰草既殺人仍無益壽者若殺一人無及驗則益壽不可信矣

○服食

左元放荒年法擇大豆麤細調勻必令熟按之令有光煙氣徹豆心內先不食一日以冷水頓服訖其魚肉菜果不得復經口渴即飲水慎不可煖飲初小困十數日後體力壯健不復思食

鮫法服三升為劑亦當備入先食多少增損之盛豐欲還者煮葵子及脂蘇服肉羹漸漸欲乏須豆下乃可食豆未盡而以實物腸塞則殺矣此未試或可以然周曰用曰餅又餅

熟即塗之，以意量多，少即食之。如常渴，即飲冷水，忌熱茶耳。

孔子家語曰：食水者乃耐寒，而苦浮食土者無心，不息食木者多而不治，食石者肥澤而不老，食草者善走而愚，食桑者有緒而蛾，食肉者勇而悍，食氣者神明而壽，食穀者智慧而天，不食者不死而神仙。傳曰：惟食者百病妖邪之所鍾焉。

西域有蒲萄酒，積年不敗，彼俗云：可十年飲之，醉彌月乃解。所食逾少，心開逾益，所食逾多，心逾塞，年逾損。

馬

○辨方士

漢淮南王謀反被誅，亦云得道，輕舉。周川用曰：淮南王刑應不然乎？得道輕舉，非虛事也。至全

品真，人耳。既談道德，肯圖救逆之事，況恒行陰，肯好書鼓，不善弋獵。淮南內書言：神仙黃白之術，去反事遠矣。夫古今書傳多，黜仙道者，慮帝王公侯廢萬機，而慕其道，故急而不書，唯老不可掩，而云二百歲後西遊流沙，不知所之。庚書云：蜀有女道士謝自然，白日上升，昇此外歷代史籍未嘗言也。

釣弋夫人被殺於雲陽，而言尸解，柩空。周史云：

夫人被大風拔樹揚沙，招石亦不云尸解柩空。

大典論云議郎李暉學都儉辟穀服茯苓飲水中不寒洩痢殆至殞命軍祭酒弘農董芬學甘始鵠視狼頭呼吸吐納為之過差氣閉不通良久乃蘇寺人嚴峻就左慈學補道之術閻豎真無事於斯而逐聲若此

又云王仲統云甘始在元放東郭延年行客成御婦人法並為丞相所錄間行其術亦得其驗降就道士劉景受雲母九子元方年三百歲莫知所在武帝恒御此藥亦云有驗劉德洽淮南王獄得枕中鴻寶祕書及子咸

而奇之信黃白之術可成謂神仙之道可致卒亦無驗乃以罹罪也周日用曰神仙之道可得黃白者也仍須有分昇騰者應須有骨安可偶然而得効也

劉根不覺飢渴或謂能忍盈虛王仲都當盛夏之月十爐火炙之不熱當嚴冬之時裸之而不寒恒山君以為性耐寒暑恒山以無仙道好奇者為之前者已述焉

司馬遷云無堯以天下讓許由事楊雄亦云誇大者為之楊雄又云無仙道栢譚亦同

博物志卷之五

[Faint bleed-through text from the reverse side of the page]

博物志卷第六

○人名攷

昔彼高陽是生伯鯀布土取帝之息壤以填洪水

殷三仁微子箕子比干

文王四友南宮括散宜生閔夭太顛仲尼四友

顏淵子貢子路子張

晉司空張華茂先撰

汝南周日用等注

曹參字敬伯

蔡伯喈母袁公妹曜鄉姑也

古之善射者甘蠅蠅之弟子以飛衛

平原管輅善卜筮解鳥語

蔡邕有書萬卷漢末年載數車與王粲粲亡後

相國掾魏諷謀反粲子與焉既被誅邕所與

粲書悉入粲族子葉字長緒即正宗父正宗

即輔嗣兄也初粲與族兄凱避地荊州依劉

表表有女表愛粲才欲以妻之嫌其形陋周

率乃謂曰君才過人而體陋躁非女聲才凱

有風貌乃妻凱生葉即女所生

太丘長陳寔寔子鴻臚卿紀紀子司空群群子

泰四世於漢魏二朝有重名而其德漸小減

故時人為其語曰公慙卿卿慙長

○文籍攷

聖人制作曰經賢者著述曰傳鄭玄注毛詩曰

箋不解此意或云毛公嘗為北海郡守玄是

此郡人故以為敬

何休注公羊傳云何氏學又不能解者或答云

休謙詞受學於師乃宣此義不出於已此言

為允

太古書今見存有神農經山海經或云禹所作

周易蔡邕云禮記月令周公作周日用曰禮記疏云第一

是呂不韋春秋明呂氏所制蔡邕云周公未之詳也

謚法司馬法周公所作

余发下邳陳德龍謂余言曰靈光殿賦南郡宜

城王子山所作子山嘗之泰山從鮑子真學

算過魯國而都殿賦之還歸本州溺死湘水

時年二十餘也

○地理攷

周自右稷至於文武皆都關中號為宗周秦為

阿房殿在長安西南二十里殿東西千步南

北三百步上可以坐萬人庭中受十萬人于

世為趙高所殺於宜春宮在杜城南三里葬

於旁

周時德澤盛蒿大以為宮柱名曰蒿宮

姜庫嗣祠在墉城長安西南三十里

盜跖冢在太陽縣西

趙鞅冢在臨水縣界

始里陵在驪山之北高數十丈周迴六七里今

在陰盤縣界北陵雖高大不足以銷六丈水
背陵卽水東西流又此山各運取大石於渭
北渚故歌曰運石甘泉口渭水為不流千人
唱萬人鈞金陵餘石大如堰土屋其銷功力
皆如此類盧氏曰秦氏奢侈自知葬用珍寶
則難上固則難攻項羽爭衡
之時發其陵未詳其至棺否
舊洛陽字作水邊各火行也忌水故去水而加
佳又魏於行次為土水得土而流土得水而
柔故復佳加水變雒為洛焉
洞庭君山帝之二女居之曰湘夫人又荊州圖

經曰湘君所遊故曰君山

南荆賦江陵有臺甚大而有一柱衆木皆拱之

○典禮攷

三讓一曰讓禮二曰固讓三曰終讓

漢丞秦群臣上書皆曰昧死言

平莽盜仿慕古法昧死曰稽首光武因而不改

肉刑明王之制荀卿每論之至漢文帝感木舍

少女之言而廢之班固著論宜復迄漢末魏

初陳紀又論宜申古制孔融云不可復欲申

之鍾繇王朗不同遂寢夏侯玄李勝曹羲丁

謚建私議各有彼此多去時未可復故遂追焉

上公備物九錫一大輅各一玄牡二駟二裘冕之服赤舄副之三軒懸之樂六佾之舞四朱戶以居五納陛以登六虎賁之士三百人七鈇鉞各一八彤弓一彤矢百茲弓十茲矢千九秬鬯一卣珪瓚副之

○樂攷

漢末喪亂無盆石之樂魏武帝至漢中得杜夔舊法始後設軒懸鐘磬至於今用之於夔也

○服飾攷

漢末喪亂絕無玉佩始復作之今之玉佩受於王粲

古者男子皆絲衣有故乃素服又有冠無幘故雖凶事皆著冠也

漢中興士人皆冠葛巾建安巾

魏武帝造白紗於是遂廢唯二學書生猶著也

○器名攷

寶劍名鈍鉤湛盧豪曹魚腸巨闕五劍皆歐冶子所作龍泉太阿上市三劍皆楚石王者作

風胡子因吳請干將，歐冶子作干將、陽龍、文莫、邪、陰、漫、理、此二劍。吳王使干將作莫邪。干將妻也，夫甚喜，作劍也。
赤刀，周之寶器也。

○物名攷

古駿馬有飛兔腰裏

周穆王八駿 赤驥 飛黃 白蟻 華駟

騶耳 騶駟 渠黃 盜驪

唐公有驪驢

項羽有騅，用赤兔，皆後，來有良駿也。呂

周穆王有犬名耗毛白

晉靈公有畜狗名獒

韓國有黑犬名盧

宋有駿犬曰離

犬四尺為獒

張騫使西域，還乃得胡桃種

徐州人謂塵土為蓬塊，吳人謂跋跌

博物志卷之六

博物志卷第七

晉司空張華茂先撰

汝南周日用等注

○異聞

昔夏禹觀河見長人魚身出曰吾河精豈河伯也

馮夷華陰潼鄉人也得仙道化為河伯豈道同哉仙夷乘龍虎水神乘魚龍其行恍惚萬里如室

夏桀之時為長夜宮於深谷之中男女雜處十

旬不出聽政天乃大風揚沙一夕填此宮谷
又云石室瑤臺闕龍逢諫桀言曰吾之有民
如天之有日月亡我則亡以為龍逢妖言而
殺之其後山復於谷下及在上耆老相興諫
桀又以為妖言而殺之

夏桀之時費昌之河上見二日在東者爛爛將
起在西者沉沉將滅若疾雷之聲昌問於馮
夷曰何者為殷何者為夏馮夷曰西夏東殷
於是費昌徙疾歸殷

武王伐紂至盟津渡河大風波武王操戈乘麾

麾之風波立霽

魯陽公與韓戰酣而日暮授戈麾之日日反三
舍

太公為灌壇令武王夢婦人當道夜哭問之曰
吾是東海神女嫁於西海神童今灌壇令當
道廢我行我行必有大風雨而太公有德吾
不敢以暴風雨過是毀君德武王明日召太
公三日三夜果有疾風暴雨從太公邑外過
晉文公出大蛇當道如拱文公反修德使吏守
蛇吏夢天殺蛇曰何故當聖君道覺而視蛇

則自死也

齊景公伐宋過泰山夢二人怒公謂太公之神晏子謂宋栢湯與伊尹也為言其狀湯皙容多髮伊尹黑而短即所夢也景公進軍不聽軍鼓毀公怒散軍伐宋

徐偃王志云徐君宮人娠而生卵以為不祥棄之水濱獨孤母有大名鵠蒼獵於水濱得所棄卵啣以東歸獨孤母以為異覆煖之遂蛻成兒生時正偃故以為名徐君宮中聞之乃更錄取長而仁智襲君徐國後鵠蒼臨死生

角而九尾實黃龍也偃王又葬之徐界中今見狗襲偃王既其國仁義著聞欲舟行上國乃通溝陳蔡之間得朱弓矢以已得天瑞遂因名為弓自稱徐偃王江淮諸侯皆伏從伏從者三十六國周王聞遣使乘駟一日至楚使伐之偃王不忍聞言其民為楚所敗逃走彭城武原縣東山下百姓隨之者以萬數後遂名其山為徐山山上立石室有神靈民人祈禱今皆見存

海水西奔又與日相逐走渴飲水河謂不足北

飲大澤未至渴而死棄其策杖化為鄧林
澹臺子羽渡河齎千金之璧于河伯欲之至
陽侯波起兩蛟挾船子羽左操璧右操劍擊
蛟皆死既渡三投璧于河伯河伯躍而歸之
子羽毀而去

荆軻字次非渡鮫夾船次非不奏斷其頭而風
波靜除周日用曰余嘗行經荆將軍墓墓與
羊角哀冢鄰若安伯施云為荆將軍
所伐乃在此也其地在苑陵之源求
見其墓碑將一軍名乃作次非字也
東阿王勇士有蕃丘訢過神淵使飲馬馬沉訢
朝服拔劍二日一夜殺二蛟一龍而出雷隨

擊之七日夜眇其左目

漢滕公薨求葬東都門外公卿送喪駟馬不行
跼地悲鳴跑蹄下地得石有銘曰佳城鬱鬱
三千年見白日吁嗟滕公居此室遂葬焉
衛靈公葬得石擲銘曰不逢箕子靈公奪我里
漢西都時南宮寢殿內有醇儒王史威長死葬
銘曰明明哲士知存知亡崇隴原豐非寧非
康不封不樹作靈乘光厥銘何依王史威長
元始元年中謁者沛郡史岑上書訟王宏奪董
賢璽綬之功璽帝和光元年遼西太守黃翻

上言海邊有流屍露冠絳衣體貌完全使翻
感夢云我伯夷之弟孤竹君也海水壞吾棺
擲求見掩藏民有襁褓視皆無疾而卒

漢末關中大亂有發前漢時冢者人猶活既出
平復如舊魏郭后愛念之錄著宮內常置左
右問漢時官中事說之了了皆有次序后崩
哭泣過禮遂死焉

漢末發范友明冢奴猶活友明霍光女聾說光
家事廢立之際多與漢書相似此奴常遊走
於民間無止住處今不知所在或云尚存余

聞之於人可信而目不可見也

大司馬曹休所統中郎謝璋部曲義兵奚儂恩
女年四歲病役故埋葬五日復生大和三年
詔令休使父母同時送女來視其年四月三
日病死四日埋葬至八月同墟入採桑聞兒
生活今能飲食如常

京兆都張潛客居遼東還後為駙馬都尉關內
侯表言故為諸生太學時聞故太尉常山張
顥為梁相天新雨後有鳥如山鵲飛翔近地
市人擲之稍下墮民爭取之即為一負石言

縣府顯令掘破之得一金印文曰忠孝侯印
顯表上之藏於官庫後議郎汝南樊行夷校
書東觀表上言堯舜之時舊有此官今天降
印宜可復置

孝武建元四年天雨粟孝元景寧元年南陽
郡雨穀小者如黍粟而青黑味苦大者如大
豆赤黃味如麥下三日生根葉狀如大豆初
生時也

代城始築立板幹一且六西南四五十板於澤
中自立結草為外門因就營築焉故其城直

周三十七里為九門故城處為東城

博物志卷第七

博物志卷第八

晉司空張華茂先撰

汝南周日用等注

○史補

黃帝登仙其臣左徹者削木象黃帝帥諸侯以朝之七年不還左徹乃立顓頊左徹亦仙也堯之二女舜之二妃曰湘夫人舜崩二妃啼以涕揮竹竹盡斑

虞士東鬼塊責禹亂天下事禹退作三章強者攻弱者守敵戰城郭蓋禹始也

木如夢見商之庭產棘乃小子發取周庭梓樹
樹之于闕其梓化為松柏楫杵覺驚以告文
主文王曰慎勿言冬日之陽夏日之餘不召
而萬物自來天道尚左日月西移地道尚右
水潦東流天不享於穀自發之生于今年
禹羊在牧水潦東流天下飛鴻滿野日之出
地無移照乎

武王伐殷舍於幾逢大雨焉衰輿三百乘甲三
千一日一夜行三百里以戰于牧野

成王冠周公使祝雍曰辭達而勿多也祝雍曰

近於民遠於侯近於義齋於時惠於財任賢
使能陛下擢顯先帝光耀以奉皇天之嘉祿
欽順仲壹之言曰遵並大道郊域康阜萬國
之休靈始明元服推遠童稚之幼志弘積文
武之就德肅勤高祖之清廟六合之內靡不
蒙德歲歲與天無極右孝昭用成王冠辭
止雨祝曰天生五穀以養人民今天雨不止用
傷五穀如何如何靈而不幸殺牲以賽神靈
雨則不止鳴鼓攻之朱綠繩繫而脅之
請雨曰皇皇上天照臨下土集地之靈神降甘

雨庶物群生咸得其所

禮記曰孔子少孤不知其父墓母亡問於鄒曼

父之母乃合葬於防防墓又崩門人後至孔

子問來何遲門人實對孔子不應如是者三乃

潛然流涕而止曰古不脩墓蔣濟何晏夏侯

玄王肅皆云無此事注記者謬時賢咸從之

周曰用曰四土言無者後有何理而述之在愚所見實未之有矣且微在與梁紇野合而生事多隱之况我生而父死既隱何以知之非問曼父之母安得合葬於防也

孔子東遊見二小兒辯鬪問其故一小兒曰我

以日始出時去人近而日中時遠也一小兒

曰以日出而遠而日中時近一小兒曰日初

出時大如車蓋及日中時如盤盂此不為遠

者小而大者近乎一小兒曰日初出滄滄涼

涼及其中而探湯此不為近者熱而遠者涼

乎孔子不能決矣兩小兒曰孰謂汝多知乎

亦出列子也譬猶火氣直上而與旁暑其炎

涼可悉耳足明初出而與旁暑其炎當可遠矣豈聖人肯對乎

子路與子貢過鄭神社社樹有烏神牽率子路

子貢說之乃止

春秋哀公十有四年春西狩獲麟公羊傳曰有

以告者孔子曰孰為來哉孰謂來哉厲日非

應故孔子泣而感之麟曰
生三策蓋天使報聖人

左傳曰叔孫氏之車子鉏商獲麟以為不祥

逸太子丹質於秦秦王遇之無禮不得意思欲

歸請於秦王王不聽謬言曰令烏頭白馬生

角乃可丹仰而歎烏即頭白俯而嗟馬生角

秦主不得已而遣之為機發之橋欲陷丹丹

驅馳過之而橋不發遁到關關門不開丹為

雞鳴於是眾雞悉鳴遂歸

詹何以獨繭絲為綸芒斜為鈞荆蓀為竿割粒

為餌引盈車之魚於百仞之淵汨流之中綸

不絕鈞不申竿不撓

薛譚學謳於秦青未窮青之旨於一日遂辭歸

秦青乃餞於郊衢撫節悲歌聲震林木響遏

行雲薛譚乃謝求返終身不敢言歸秦青顧

謂其友曰昔韓娥東之齊遺糧過雍門鬻歌

假食而去餘響遶梁三日不絕左右以其人

弗去過逆旅凡人辱之韓娥因曼聲哀哭一

里老幼喜歡抃舞弗能自禁乃厚賂而遣之

故雍門人至今善歌哭效娥之遺聲也

趙襄子率徒十萬狩於中山藉芳燔林扇赫百
 里有久從石壁中出隨煙上下若無所之經
 遊者襄子以為物徐察之乃人也問其奚道
 而處石奚道而入火其人曰奚物為火其人曰
 不知也魏文侯聞之問於子夏曰彼何人哉
 子夏曰以商所聞於夫子和者同於物物無
 得而傷閱者遊金石之間及蹈於水火皆可
 也文侯曰吾子奚不為之子夏曰刳心知智
 商未能也雖試語之而即暇矣文侯曰夫子
 奚不為之子夏曰夫子能而不為文侯不悅

更羸謂魏王曰臣能射為虛發而下為王曰然
 可於此乎曰聞有鳥從東來羸虛發而下之也
 澹臺子羽子溺水死欲葬之滅明日此命也與蟻
 蟻何親與魚鼈何讎遂使葬
 列傳云聶政刺韓相白虹為之貫日要離刺慶
 忠彗星襲月專諸刺吳王僚鷹擊殿上
 齊桓公出因與管仲故道自燉煌西涉流沙往
 外國沙石千餘里中無水時則有沫流處人
 莫能知皆乘駱駝駱駝知水脉遇其處輒停
 不肯行以足蹋地人於其蹋處掘之輒得水

楚熊渠子夜行射窮右以為伏虎矢為沒羽
漢武帝好仙道祭祀名山大澤以求神仙之道
時西王母遣使乘白鹿告帝當來乃供帳九
華殿以待之七月七日夜漏七刻王母乘紫
雲車而至於殿西南面東向頭上戴七種青
氣鬱鬱如雲有三青鳥如鳥大使待母旁時
設九微燈帝東面西向王母索七桃大如彈
丸以五枚與帝母食二枚帝食桃輒以核著
膝前母曰取此核將何為帝曰此桃甘美欲
種之母笑曰此桃三千年一生實唯帝與母

對坐其從者皆不得進時東方朔竊從殿南
廂朱鳥牖中窺母母顧之謂帝曰此窺牖小
兒嘗三來盜吾此桃帝乃大恠之由此世人
謂方朔神仙也

君山有道與吳包山潛通上有美酒數斗得飲
者不死漢武帝齋七日遣男女數十人至君
山得酒欲飲之東方朔曰臣識此酒請覘之
因一飲致盡帝欲殺之朔乃曰殺朔若死此
為不驗以其有驗殺亦不死乃赦之

博物志卷第八

[Faint bleed-through text from the reverse side of the page]

博物志卷之九

晉司空張華茂先撰

汝南周日用等注

○雜說上

老子云萬民皆付西王母唯王聖人真人仙人
道人之命上屬九天君耳

黃帝治天下百年而死民畏其神百年以其數
百年故曰黃帝三百年上古男三十而妻女
二十而嫁曾子曰弟子不學古知之矣貧者
不勝其憂富者不勝其樂

昔西夏仁而去兵城郭不修武士無位唐伐之
西夏晉者玄都鬼神道廢人事其謀臣不
用龜策是從忠臣無祿神巫用國

榆烟氏之君孤而無使曲沃進伐之以亡

昔有巢氏有臣而貴任之專國主斷已而奪之
臣怒而生變有巢以民昔者清陽疆力貴美
女不治國而亡

昔有洛氏宮室無常園池廣大人民困匱商伐
之有洛以亡

神仙傳曰說上據辰為尾宿歲星降為東方朔

傳說死後有此宿東方生無歲星

曾子曰好我者知吾美矣惡我者知吾惡矣

思士不妻而感思女不夫而孕右稷生乎巨跡

伊尹生乎空桑

箕子居朝鮮其後朝鮮亡入海為鮮國

師兩妻黑色珥兩青蛇盖勾芒也

漢興多瑞應至武帝之世特甚麟鳳數見王莽

時郡國多稱瑞應歲歲相尋皆由順時之欲

承旨求媚多無實應乃使人猜疑

子胥伐楚燔其府庫破其九龍之鍾

著一千歲而三百莖其本以老故知吉凶著末
大於本為上吉莖必沐浴齋潔食香每月望
浴著必五浴之浴龜亦然明夷曰昔夏后莖
乘飛龍而登于天而牧占四華陶陶曰吉昔
夏啓莖徙九鼎啓果徙之
昔舜莖登天為神牧占有黃龍神曰不吉武王
伐殷而牧占著老著老曰吉桀莖伐唐而牧
占熒惑曰不吉昔鮪莖注洪水而牧占大明
曰不吉有初無後
著末大於本為下吉次蒿次荆皆如是龜著曰皆

月望浴之

水石之恠為龍罔象木之恠為躡魍魎土之恠
為獮羊火之恠為宋無忌
鬪戰死亡之虞其人馬血積年化為磷磷著地
及草木如露略不可見行人或有觸者著人
體便有光拂拭便分散無數愈甚有細咤聲
如炒豆唯靜住良久乃滅後其人忽忽如失
魂經曰乃差今人梳頭脫著衣時有隨梳解
結有光者亦有咤聲

風山之首方高三百里風光如電突深三十里

春風自此而出也何以知還風也假令東風雲及從西來洗洗而疾此不旋踵立西風矣所以然者諸風皆從上下或薄於雲雲行疾下雖有微風不能勝上上風來到反矣

春秋書鼯鼠食郊牛牛死鼠之類最小者食物當時不覺痛世傳云亦食人項肥厚皮處亦不覺或名甘鼠俗人諱此所啣衰病之徵也鼠食巴豆三年重三十斤

博物志卷之九

博物志卷之十

晉司空

張華茂先撰

汝南周日用等注

雜說下

婦人妊娠未滿三月著婚衣冠平旦左邁并三

匝映詳影而去勿反顧勿令人知見必生男

周日用曰知女則可依法或先男是男如余聞有定法定母年日月與受胎時日算之遇奇則為男遇偶則為女

婦人妊娠不欲令見醜惡物異類鳥獸食當避

其異常味不欲令見熊羆虎豹御及鳥射射

雄食牛心白犬肉鯉魚頭席不正不坐割不
 正不食聽誦詩書諷詠之音不聽淫聲不視
 邪色以此產子必賢明端正壽考所謂父母
 胎教之法庸氏曰子之得清祀滋液則生仁
聖謂衰亂之年則生貪淫子因之
 也故古者婦人妊娠必慎所感感於善則善
 感於惡則惡矣妊娠者不可啖兔肉又不可
 見兔令兒唇缺又不可啖生薑令兒多指
 異說云葶叟夫婦凶頑而生舜叔梁紇淫夫也
 崧在失行也加又野合而生仲尼焉其在有
 胎教也禮記曰夫甲寅及甲申生者則然矣亦由
歲德在甲寅甲申生者則然矣亦由

先天也亦由父母氣也古者元氣清
故多聖今者俗滄陰濁故無聖人也

豫章郡衣冠人有數婦暴面于道尋道爭分銖
 以給其夫與馬衣資及舉孝廉更取富者一
 切皆給先者雖有數年之勤婦子滿堂堂猶
 放黜以避後人
 諸遠方山郡幽僻處出蜜蠅人往往以桶聚蜂
 每年一取

遠方諸山蜜蠅處以木為器中開小孔以蜜蠅
 塗器內外今遍春月蜂將生育時捕取三兩
 頭著器中蜂飛去尋將伴來經日漸益遂

器歸

人藉帶眠者則夢蛇

烏出人之髮夢飛

王爾張術馬均昔冒重霧行一人無恙一人病
一人死問其故無恙人曰我飲酒病者食死
者空腹

人以冷水水自漬至膝可頓啖數十枚瓜漬至
腰啖轉多至頸可啖百餘枚所漬水皆作瓜
氣味此事未試人中酒不鮮治之以湯自漬
即愈湯亦作酒氣味也

昔劉玄石於中山酒家酤酒酒家與千日酒忘
言其節度歸至家當醉而家人不知以為死
也權葬之酒家計千日滿乃憶玄石前來酤
酒醉向醒耳往視之云玄石亡來三年已葬
於是開棺醉始醒俗云玄石飲酒一醉千日
舊說云天河與海通近世有人居海渚者年年
八月有浮槎去來不失期人有奇志立飛閣
於查上多齎糧乘槎而去十餘日中猶觀星
月日辰自後茫茫忽忽亦不覺晝夜去十餘
日奄至一處有城郭狀羣舍甚嚴遙望宮中

多織婦見一丈夫牽牛渚次飲之牽牛人乃
驚問曰何由至此此人具說來意并問此是
何處答曰君還至蜀郡訪嚴君平則知之竟
不上岸因還如期後至蜀問君平曰某年月
日有客星犯牽牛宿計年月正是此人到天
河時也

人有山行墮深澗者無出路飢餓欲死左右見
龜蛇甚多朝暮引頸向東方人因伏地學之
遂不飢體殊輕便能登巖岸經數年後鍊身
舉臂遂超出澗上即得還家顏色悅懌頗更

黠慧勝故還食穀啖滋味百餘日中復本質
天門郡有幽山峻谷而其上人有從下經過者
忽然踊出林表狀如飛仙遂絕迹年中如此
甚數遂名此處為仙谷有樂道好事者入此
谷中洗沐以求飛仙往往得去有長意思人
疑必以妖怪乃以大石自墜牽一犬入谷中
犬復飛去其人還告鄉里募數十人執杖攜
山草伐木至山頂觀之遙見一物長數十丈
其高隱入耳如鞞箕格射刺殺之所吞人骨
積此左右有成封罅開口廣丈餘前後失人

皆此蟒氣所喻正於是此地遂安穩無患

右十卷以古今逸史所載之博物志訂之

丙辰十月 林宗酒一見朱了

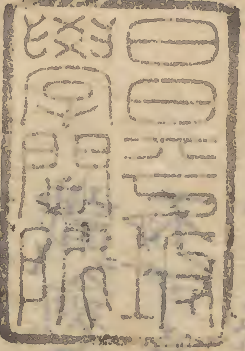
博物志卷之十

張茂先嘗采歷代四方奇物異事著博物志四百晉武帝以其太繁俾刪為十卷今所傳本是也茂先讀書二十車其辨龍鱗識劍氣人以為博學所致是書固君子之不可廢與第未知武帝之俾刪者何說而所存止於是也夫覆載之間何所不有人以耳目之不接一切疑之而不信非也論語記子不語怪固未嘗無也聖人特不語以示人耳予同年賀君志同為衢州推官寶愛是書刻梓以傳夫仕與學一道

張茂先嘗采歷代四方奇物異事著博物志四百晉武帝以其太繁俾刪為十卷今所傳本是也茂先讀書二十車其辨龍鱗識劍氣人以為博學所致是書固君子之不可廢與第未知武帝之俾刪者何說而所存止於是也夫覆載之間何所不有人以耳目之不接一切疑之而不信非也論語記子不語怪固未嘗無也聖人特不語以示人耳予同年賀君志同為衢州推官寶愛是書刻梓以傳夫仕與學一道

君之好古若是推之於政殆必有過入者而不俟予之言也

弘治乙丑春二月工部主事姑蘇都穆記



博物志終

[Faint, mostly illegible text in the background, likely bleed-through from the reverse side of the page.]

