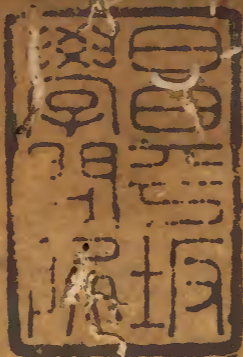


# 杜詩鈔

自漆至  
扒畢

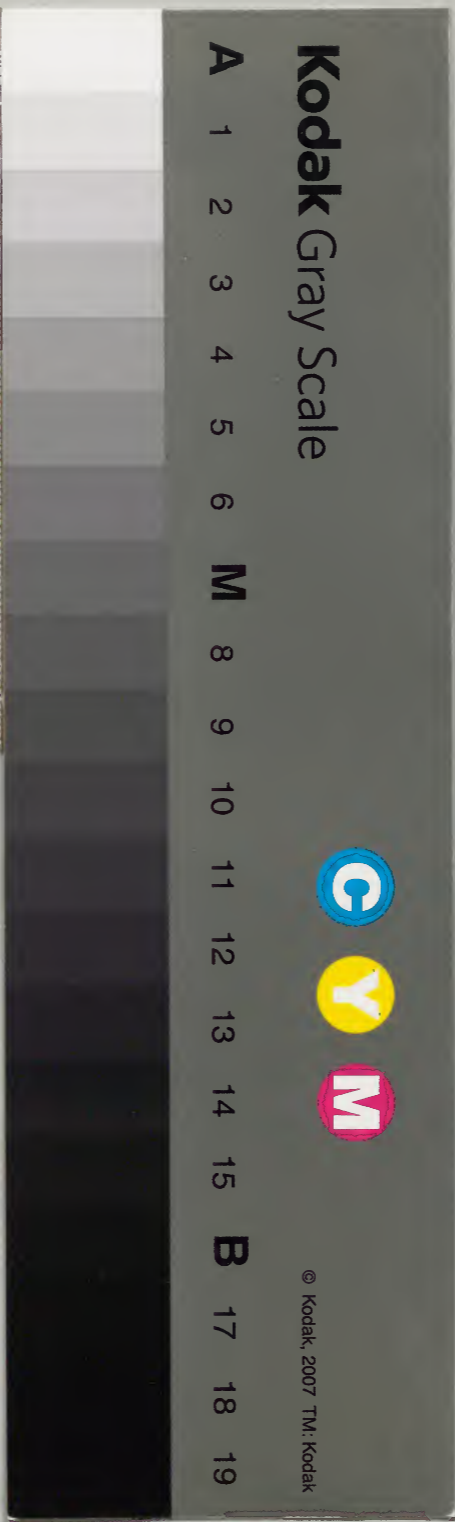


漢書門			
三	八	四	號
一	四	函	架
五	冊		

內閣文庫			
三	八	四	號
一	四	函	架
五	冊		

內閣文庫			
番號	漢	3814	
冊數	5 ( 5 )		
函號	312	179	

共五



肅籍

日

杜詩鈔卷七日

七言律

宣城梅鼎祚禹金次

淺草文庫

李攀龍于鱗唐選序七言律體諸家所難  
王維李頎頗臻其妙即子美篇什雖衆墮  
焉自放矣王元美云王維李頎雖極風雅  
之致而調不甚響于美固不無利鈍終是  
上國武庫有味哉王先生之言其所為墮

杜詩鈔 卷七日

焉自放者時時有之要不得為定論爾元  
美又以王允寧維楨生平所推伏者獨少  
陵其所好談說以為獨解者七言律大要  
貴有照應有開闔有關鍵有頓挫其意主  
興主比其法有正插有倒插要之不必盡  
然予謂允寧釋杜詩法如朱子註中庸一  
經支離聖賢之言東縛小乘律都無禪解  
如此讀杜足省耳目煩苦按藝苑卮言又云七字為句字

若謂美八句為篇句皆穩暢雖復盛唐代  
不數人人不數首古惟子美今或于鱗驟  
似駭耳又當論定

題張氏隱居

贈田九判官梁丘

奉和賈至舍人早朝大明宮

宣政殿退朝晚出左掖

紫宸殿退朝口號

曲江對酒

九日藍田崔氏莊

恨別  
蜀相

至日遣興奉寄兩院故人一首

野老

和裴迪登蜀州東亭送客逢早梅相

憶見寄

送韓十四江東省覲

望野

野望

涪城縣香積寺官閣

滕王亭子

玉臺觀

登樓

宿府

諸將五首

吹笛

夜

秋興八首

詠懷古跡三首

閣夜

返照

九日一首

暮歸

冬至

曉發公安

小寒食舟中作

贈韋七贊善

已上共四十七首

杜詩鈔卷七

蘄水李猷

襄陽鄭繼之刻 宣城梅鼎祚選

姚江史元熙

○七言律

題張氏隱居

舊唐書李白傳少與魯中諸生張叔明等隱徂

徂山號竹溪六逸又子美雜述魯有張叔卿黃鶴注云或是其人或

卿與明有一誤開元間游齊時作集二首

春山無伴獨相求  
伐木丁丁山更幽  
澗道餘寒歷水雪  
石門斜日到林丘  
不食夜識

金銀氣遠害朝看  
麋鹿遊乘興杳然迷  
出處對君疑是泛虛舟  
嬰言求友也

石門山屬齊  
史天官書敗軍破國之墟  
下積金寶上皆有氣  
莊子方舟而濟於

河有虛船來觸舟雖有褊心之人  
不怒人能虛已以遊世孰能害之

贈田九判官梁丘  
梁丘為哥舒翰隴  
右節度判官翰嘗

敗吐蕃梁丘時從翰入朝  
天寶十四載長安作

崆峒使節上青霄  
河隴降王款聖朝  
宛馬

總肥春苜蓿將軍只數漢  
嫖姚並自雄渾後即不稱

陳留阮瑀誰爭長  
京兆田郎早見招  
麾下

賴君才並入獨能無  
意向漁樵崆峒隴外山名漢

書李廣利伐大宛取其善馬并苜蓿種而歸蓋馬嗜苜蓿也霍去病傳去病嘗為嫖姚校尉魏阮瑀陳留人為曹操記室漢田鳳為郎容儀端正入奏事靈帝自送之曰堂堂乎京兆田郎也

奉和賈至舍人早朝大明宮舍人先

杜詩少  
卷二  
二百一十  
長安

世掌絲綸

至父曾開元間掌制誥至

帝傳位至當讓冊帝曰昔先帝誥

命乃父為之辭今茲命冊又爾為

之兩朝盛典出卿家父子可謂繼

美矣唐志東內有大明宮即承

安宮又改蓬萊宮乾元元年為

左拾遺作下同○按此詩賈至為

倡王維岑參有和而子美實謝三

君宋胡荅溪仔並稱佳絕尚是繫

籍之語爾

五夜漏聲催曉箭九重春色醉僊桃旌旗  
日暖龍蛇動宮殿風微燕雀高朝罷香煙

携滿袖詩成珠玉在揮毫欲知世掌絲綸

美池上于今有鳳毛

漢儀中黃門持五夜

夜戊夜餘姚蕭鳴鳳注唐時朝前多植

花木故云春色醉僊桃偽虞集注引西王

毋事謂天子和氣滿容如食僊桃而有醉

色謬曹植書人人自謂握靈蛇之珠家

家自謂抱荆山之玉言文章也禮記王

言如絲其出如綸宋書謝鳳子超宗有

士詩少

卷二

三四百十六

近鑿東坡志林云七言之偉麗者于美  
旌旗日暖龍蛇動宮殿風微燕雀高五更  
鼓角聲悲壯三峽星河影動搖爾後寂寞  
無聞至歐陽永叔蒼波萬古流不盡白鳥  
雙飛意自閑萬馬不嘶聽號令諸蕃無事  
樂耕耘可以並驅爭先余亦云令嚴鍾鼓  
三更月野宿貔貅萬竈煙又露布朝馳玉  
關塞捷書夜到甘泉宮亦庶幾焉宋人往  
往苦不自知子  
瞻不應亦爾

### 宣政殿退朝晚出左掖

舊史合元殿後曰宣政

天門日射黃金榜春殿晴熏赤羽旗宮草  
霏霏承委珮爐煙細細駐遊絲雲近蓬萊

常五色雪殘鳩鵲亦多時侍臣緩步歸青

瑣退食從容出每遲

曲禮王珮垂則臣珮委蓬萊即大明宮

鳩鵲漢觀名在甘泉宮以赤鳥羽爲旗青瑣謂瑣門以青畫戶邊鏤中詩退食自公委蛇委蛇

### 紫宸殿退朝口號

紫宸唐內殿在宣政次北舊史太極

殿朔望視朝兩儀殿常日聽政東內大明宮之宣政紫宸延英等殿不時御焉

戶外昭容紫袖垂雙瞻御座引朝儀香飄



合殿春風轉花覆千官淑景移劉云春容富麗畫

漏稀聞高閣報天顏有喜近臣知為拾遺宮中每

出歸東省會送夔龍集鳳池唐志昭容正二品係九嬪

文昌雜錄唐制天子坐朝宮人引至殿上舊史左拾遺屬門下省在東故曰東

省夔龍舜二臣名

曲江對酒此詩疑已救房琯被譴時故作有拂衣之感

苑外江頭坐不歸水精宮殿轉霏微桃花

細逐楊花落黃鳥時兼白鳥飛蔡云自縱對格

飲久拚人共棄南滿不懶朝惟懶報花酒不悲朝真與世相違吏情更

覺滄洲遠老大徒傷未拂衣楊慎云梅聖俞詩南隴鳥

過北隴叫高田水入低田流山谷詩野水自添田水滿晴鳩却喚雨鳩來李若水詩

近村得雨遠村同上圳波流下圳通其句法皆自杜詩桃花細逐楊花落黃鳥時兼

白鳥飛來余謂此本非子美極致而宋人苦効之何邪按拂衣猶解綬爾虞注王

獻之觀門生擣蒲曰南風不競門生曰此郎管中窺豹時見一斑獻之怒拂衣去謬

九日藍田崔氏莊藍田縣屬長安藍田水玉山並在藍田

兩峰秦山華山也元年夏出為華州司功後作下同

老去悲秋強自寬興來今日盡君歡羞將

短髮還吹帽笑倩傍人爲正冠楊萬里云

帽爲風流少陵以不落藍水遠從千澗落孟嘉以落

玉山高並兩峰寒明年此會知誰健醉把

茱萸子細看晉桓温鎮荊州孟嘉爲參軍

温命孫盛爲文嘲之嘉請紙作答舉止自

若西京雜記漢武帝宮人賈佩蘭九日

佩茱萸飲菊花酒云令人長壽

唐制拾遺

掌供奉諷諫甫時在外不得預至日朝賀故追憶之集二首

憶昨逍遙供奉班去年今日侍龍顏麒麟

不動爐煙上孔雀徐開扇影還玉几由來

天北極朱衣只在殿中間孤城此日堪腸

斷愁對寒雲白滿山一作雪滿山○蕭注

以其毛爲扇也書成王憑玉几唐儀衛

志朝日殿上設黼扆躡席熏爐香案御史

恨別乾元二年冬成都作下同是年

河陽幽燕  
思明巢穴

洛城一別四千里胡騎長驅五六年草木

變衰行劔外兵戈阻絕老江邊思家步月

清宵立憶弟看雲白晝畫一作日眠聞道河陽

近乘勝司徒急爲破幽燕宋玉九辯草木搖落兮變衰

蜀相諸葛武侯廟在成都西南有手植古栢

丞相祠堂何處尋錦官城外栢森森映堦

碧草自春色隔葉黃鸝空好音三顧頻繁

天下計兩朝開濟老臣心出師未捷身先

死長使英雄淚滿襟劉云千年遺下此語使人意傷○蜀志徐

庶謂先主曰諸葛孔明卧龍也將軍宜枉駕顧之先主遂請亮凡三往乃見遂輔先

主取蜀定三分之業先主卒輔其子後主禪領丞相事嘗悉大衆由斜谷出據武功

五丈原與司馬懿對於渭南相持百餘日疾卒於軍○王荆公語錄映堦碧草自春

色隔葉黃鸝空好音此詠廟而托意在其

中余按何遜行孫氏陵詩山鸞空樹響隴

月自秋暉杜句本此豈意亦有

野老上元元年客成都作成都陞爲

與濟滑諸州郡未復

野老籬前江岸回柴門不正逐江開漁人

網集澄潭下賈客船隨返照來長路關心

悲劔閣片雲何意傍琴臺王師未報收東

郡城闕秋生盡角哀唐志劔閣劔門棧道十道志成都琴臺相

如與文君貫酒處在浣花溪 蔡

注東郡滑州後漢志東郡治濮陽

憶見寄

和裴迪登蜀州東亭送客逢早梅相

東閣官梅動詩興還如何遜在揚州此時

對雪遙相憶送客逢春可自由幸不折來

傷歲暮若為看去亂鄉愁江邊一樹垂垂

發朝夕催人易白頭易作自非○世傳蘇軾老杜事實虞集杜

律注並云何遜為揚州法曹咏解舍梅花蔡夢弼注云為揚州記室攷本傳無仕揚

州攷本集有味早梅詩云枝橫却月觀花繞凌風臺亦無解舍之說蕭注云意却月

凌風皆當時揚州臺觀名故云何遜在揚州爾此稍近之蘇虞二書皆偽撰猶不足

據陸愷寄范曄詩折梅逢驛使寄與隴頭人○王世貞云林和靖梅花詩一時傳

自

誦暗香疎影景態雖佳已落異境非開元  
大曆人語至霜禽粉蝶直五尺童耳老杜  
云幸不折來傷歲暮若為看去亂鄉愁風  
骨蒼然余按此論畧見李東陽麓堂詩話

### 送韓十四江東省覲

兵戈不見老萊衣。嘆息人間萬事非。我已

無家尋弟妹。君從何處訪庭闈。黃牛峽靜

灘聲轉。白馬江寒樹影稀。此別應須各努

力。故鄉猶恐未同歸。劉云此子美自謂深  
悲極怨。○高上傳老

萊子孝二親常着五色斑斕之衣戲於親  
側。荆州記西陵峽中有黃牛山。江陵縣

有白馬洲皆釋乃公故人子為遊記江東  
出蜀所經

### 望野寶應元年

西山白雪三城戍。南浦清江萬里橋。海內

風塵諸弟隔。天涯涕淚一身遥。惟將遲暮

供多病。未有涓埃答聖朝。跨馬出郊時極

目。不堪人事日蕭條。鏗然蒼然有韻有骨  
○萬里橋在浣花溪

南故曰南浦少。高適傳上白王不京漢少對蜀為西下度可此藥  
陵草堂在焉。本補城西山三城列或道上疏注之云納

### 野望寶應元年

野望寶應元年

成都迎家冬再往梓州

七

杜詩金

金華山北涪水西仲冬風日始淒淒山連越音隨巒三蜀水散巴渝下五溪雖州境語自壯而婉

獨鶴不知何事舞饑鳥似欲向人啼射洪

春酒寒仍綠目極傷神誰為携金華山涪水並屬梓

州射洪縣唐嶺州屬越嶺郡有越水嶺水蜀初秦制蜀郡漢高祖置廣漢郡武帝

分置犍為郡人謂三蜀巴渝二州以水各通典黔中五溪酉辰巫武沅也

涪城縣香積寺官閣廣德元年梓州涪城縣作此寺

意在山頂下臨江水

寺下春江深不流山腰官閣迥添愁含風

翠壁孤雲細背日丹楓萬木稠小院迴廊

春寂寂浴鳧飛鷺晚悠悠諸天合在藤蘿

外昏黑應須到上頭隋常琮侍煬帝遊寶山帝曰幾時到上方

琮曰昏黑應須到上頭左右大笑

滕王亭子亭在玉臺觀內王曾典此

州廣德二年自閩還梓州家再往閩州刺史素驕貪後人以子美詩遂謂王賢而有遺愛非也楊慎有辨

謂王賢而有遺愛非也楊慎有辨

君王臺榭枕巴山萬丈丹梯尚可攀春日

鶯啼脩竹裏僊家犬吠白雲間劉云以亭

詩有下句耳清江碧石傷心麗嫩蕊濃花滿目

斑人到於今歌出牧來遊此地不知還漢

乘梁孝王兔園賦修竹檀欒夾池水神仙

傳漢淮南王劉安好學道道成與入公仙

去餘藥雞犬啖食之盡得升天雞鳴天上

犬吠雲中楊慎云修竹用梁孝王事犬吠

用淮南王事人皆知之余獨怪修竹本無

鶯啼字也後見孫綽蘭亭詩鶯語吟修竹

乃知杜老用此讀書不多未可輕議古人

○姚寬西溪叢語云杜月詩塵匣元關鏡

### 玉臺觀滕王造

中天積翠玉臺遙上帝高居絳節朝遂有

馮夷來擊鼓始知羸女善吹簫江光隱見

鼉鼉窟石勢參差鳥鵲橋隱見參差更有

紅顏生羽翰便應黃髮老漁樵兩有字終

漢禮樂志遊閭闔觀玉臺張緘云玉臺山名王因而為觀舊注引列子築中天之臺

周州測奇云觀  
五女道士是詩  
中司司司司  
美之仙境誤矣  
現高孝尊神  
也方借名道  
通道姑  
如知美吹蕭  
鳥現以踪跡不  
九賴東宮西  
小鵲橋樓牛  
雀橋樓牛女私  
雀橋樓牛女私

聯句制帝集

王力飛仙云我六  
心恒推之世世也

杜詩鈔

卷七

十一 鹿裘石室

以居化人按中天亦虛字耳近鑿曹植  
洛神賦馮夷鳴鼓河伯也列僊傳蕭史  
教秦女弄玉吹簫作鳳凰鳴羸秦姓  
淮南子烏鵲填河成橋而渡織女

登樓

嚴武復鎮蜀再歸浣花草堂濯

錦江玉壘山並蜀地

花近高樓傷客心萬方多難此登臨錦江  
春色來天地玉壘浮雲變古今北極朝廷  
終不改西山寇盜莫相侵可憐後主還祠  
廟日暮聊為梁甫吟

劉云先主廟中亦有  
後主此亡國者何足

祠徒使人思諸葛梁父之吟而已亦與廢  
之感也○諸葛亮居隆中嘗為梁甫吟曰  
一朝被讒言二桃殺三士誰能為此謀相  
國齊晏子按齊景公有士三人田開疆公  
孫接古冶子恃功無禮晏嬰請公餽以二  
桃計功而食田古論功先食公孫自刎田  
古慚亦自刎○石林詩話云七言難於氣  
象雄渾旬中有力而紆徐不失言外之意  
自老杜錦江春色來天地玉壘浮雲變古  
今與五更鼓角聲悲壯三峽星河影動搖  
之後常恨無復繼者韓退之和裴晉公破  
蔡州回詩將軍舊壓三司貴相國新兼五  
等崇非不壯也然  
意亦盡於此矣

宿府

廣德二年嚴武幕府作武嘗奏  
武為節度叅謀檢校王部員外

土詩少

卷七

十三 麗裝石室



郎

嚴表以為參謀而非至志因宿幕府卷之三

清秋幕府井梧寒。獨宿江城臘炬殘。永夜

角聲悲自語。中天月色好誰看。劉云上風

塵荏苒音書絕。關塞蕭條行路難。已忍伶

俚十年事。強移棲息一枝安。莊子鷦鷯巢林不過一枝

蓋取以自况也

諸將五首

天寶末安祿山反火洛陽賊將崔乾祐敗哥舒翰於

靈寶遂入潼關玄宗幸蜀孫孝哲繼陷長安殺妃主皇孫數十人

陵有被伐者自後州鎮職首

諸將惟事殺戮待申王縉為盧龍

節度使省兵務農與民休息方

山反時肅宗為太子收兵朔方

遣使和親回紇資其兵勢及代宗

初吐蕃犯長安帝出幸陝賊縱軍

大掠劫宮闈焚陵寢於是有渭橋

之盟至永泰間時時入寇兵防未

解子美追往撫今而作是

漢朝陵墓對南山。胡虜千秋尚入關。昨日

玉魚蒙葬地。早時金盃出人間。見愁汗馬

西戎逼。曾閃朱旗北斗般。舊作多少材官

守涇渭將軍且莫破愁顏長安志終南山連亘藍田諸縣

西漢諸陵及大臣墓多與之對 王魚殮物金盤殉葬器舊引西京雜記楚王太子

鬼事孔氏志恠盧克幽婚事並鑿南史沈烟為北魏所虜行經漢武通天臺為表奏

之有云甲帳珠簾一朝零落茂陵玉盤遂出人間 長安城北面號北斗城 涇水

在長安城北渭水在城西北 漢書材官蹶張謂武臣也

二

韓公本意築三城擬絕天驕拔漢旌豈謂

盡煩回紇馬翻然遠救朔方兵築城本以備蕃乃反

資蕃以平中國所為恨恨胡來不覺潼關隘龍起猶聞

晉水清獨使至尊憂社稷諸君何以答昇

平景龍間韓國公張仁愿於河北築三受降城欲絕虜道 匈奴遺漢書胡者天

之驕子 河北晉地謂肅宗即位靈武河北復清

三

洛陽宮殿化為烽休道秦關百二重滄海

未全歸禹貢薊門何處覓堯封朝廷來職

誰爭補天下軍儲不自供稍喜臨邊王相

國肯銷金甲事春農末美王縉也○漢紀秦得百二焉謂秦地險固兵二足當諸侯兵百也蕭注此云關恐誤用滄海指山東禹貢海岱惟青州薊門指河北道堯封者堯之封域

四

回首扶桑銅柱標冥冥氛祲未全銷越裳翡翠無消息南海明珠久寂寥殊錫曾為大司馬總戎皆插侍中貂炎風朔雪天王地只在忠良翊聖朝職貢久廢而諸將極承恩寵可無忠良之

報乎○十洲記扶桑在碧海中後漢書馬援征交趾立銅柱為界以勒功周公相成王越裳氏重九譯而獻白雉漢賈琮傳交趾土多珍異產明璣翠羽犀象玳瑁之屬晉石勒反加王導大司馬假以黃鉞出討之漢制侍中冠武弁大冠一曰惠文冠加璫附蟬為文貂尾為飾

五

錦江春色逐人來巫峽清秋萬壑哀正憶往時嚴僕射共迎中使望鄉臺主恩前後三持節軍令分明數舉盃西蜀地形天下

險安危須仗出羣才此專美嚴武也武兩鎮蜀一刺縣州望

白帝城最高樓

城尖徑曷旌旆愁獨立縹緲之飛樓峽坼

雲靈龍虎睡江清日抱龜鼉遊扶桑西枝

封斷石弱水東影隨長流劉云扶桑在東故曰西弱水在

極西故杖藜嘆世者誰子泣血迸空回白

頭王世貞云老杜以歌行入律亦是變風不宜多作作則傷境○揚慎云韓石溪

廷延語余子美詩峽坼雲靈龍虎卧江清

日抱龜鼉遊此乃登高臨深形容疑似

狀耳雲靈坼峽山木蟠架有似龍虎之卧

日抱清江灘石波盪有若龜鼉之遊余因

悟舊註之非其云雲氣陰黯龍虎所伏日

光圍抱龜鼉出曝真以為四物矣即以杜

證杜如江光隱映龜鼉窟石勢參差烏鵲

橋同一句法同一解也蘇子赤壁賦踞虎

豹登虬龍攀栖鶻之危巢

吹笛

大曆元年夔州作下同

吹笛秋山風月清誰家巧作斷腸聲風飄

律呂相和切月傍關山幾處明胡騎中宵

堪北走武陵一曲想南征故園楊柳今搖

落何得愁中却盡生○方萬里云慷慨悲怨樂志聲有陽律陰

律各六樂府橫吹曲有關山月折楊柳皆笛曲名晉劉琨為并州刺史為胡騎

所圍琨中夜吹胡笳賊流滄歆欲有懷土

之思遂棄圍去樂府解漢馬援南征門

人袁生善吹笛援作歌以和之名武溪深

夜時公寓雙西閣不得登長安以過客夜

露下天高秋水清空山獨夜旅魂驚踈燈

自照孤帆宿新月猶懸雙杵鳴南菊再逢

人卧病北書不至鴈無情步檐倚杖看牛牛女

斗銀漢遙應接鳳城步檐舊作步蟾謬甚按檐即簷字楊慎引

楚詞曲屋步欄相如上林賦步欄周流云上句有新月猶懸而此又云步蟾太復况

步蟾乃近時舉子坊牌腐語公寧有此等

惡字又梁陸倕詩步簷時中宿沈氏滿願

詩步簷隨新月注長砌也李善作長廊

秋興八首

劉云八詩大體沈雄富麗

蓬萊昆明

玉露凋傷楓樹林巫山巫峽氣蕭森江間

土詩少

卷七

一七

歷代不室

波浪兼天湧。塞上風雲接地陰。叢菊兩開他日淚。孤舟繫故園。心寒衣處處。催刀尺。白帝城高急暮砧。

二

夔府孤城落日斜。每依北斗望京華。聽猿實下三聲淚。奉使虛隨八月槎。畫省香鑪違伏枕。山樓粉堞隱悲笳。請看石上藤蘿月。已映洲前蘆荻花。

淚霑衣 張華博物志有入居海上每年八月見槎來不失期遂齋糧乘之而到天河宗慄荆楚歲時記張騫乘槎至天河得織女杼機石按騫本傳奉使西域窮河源無乘槎之說 趙注省中以粉畫之謂之畫省 漢官儀尚書郎入直給女侍史二人執香爐以從子美嘗為尚書員外郎

三

千家山郭靜朝暉。日日江樓坐翠微。信宿漁人還泛泛。清秋燕子故飛飛。匡衡抗疏功名薄。劉向傳經心事違。同學少年多不

賤五陵衣馬自輕肥漢書匡衡元帝時上疏言日蝕地震之變

甫為拾遺以直言失官劉向宣帝時祔立穀梁春秋徵向受穀梁講論五經於石渠水劉向傳經不在言及詔則心子背違

四

聞道長安似奕棋王楙云用甯子視君如奕棋事百年世

事不勝悲王侯第宅皆新主文武衣冠異

昔時直北關山金鼓振謂關右隴輔間征西車馬

羽書遲謂西有吐蕃之亂魚龍寂寞秋江冷故國

平居有所思酈道元水經注魚龍以秋冬為夜趙汭引秦州魚龍川為

注大

五

蓬萊宮闕對南山承露金莖霄漢間西望

瑤池降王母東來紫氣滿函關雲移雉尾

開宮扇日繞龍鱗識聖顏一卧滄江驚歲

晚幾回青瑣點朝班漢武帝於建章宮製承露盤金莖高三十

餘丈上有僊人掌承露西都賦注金莖銅柱也列子周穆王賓於西王母觴於瑤

土寺少

卷七

廿六

鹿裘石室

池之上又漢武外傳七月七日西王母嘗  
降武帝別殿列僊傳老子西遊紫氣浮  
函谷關關尹望而候之曰應有聖人過果  
遇老子按史玄宗尊事玄元聖祖朝獻太  
清故借用神僊事崔豹古今注商高宗  
有雉雉之祥服章多用翟羽故有雉尾扇

六

瞿塘峽口曲江頭萬里風煙接素秋花萼

夾城通御氣芙蓉小苑入邊愁

珠簾綉柱圍黃鵠錦纜牙檣起白鷗

回首可憐歌

舞地秦中自古帝王州

七

昆明池水漢時宮武帝旌旗在眼中織女

機絲虛夜月石鯨鱗甲動秋風波漂菰米

沉雲黑露冷蓮房墜粉紅關塞極天唯鳥

道江湖滿地一漁翁

作池象之以習水戰名昆明池西都賦注  
池左右石作牽牛織女以象天河西京雜  
記池刻玉石為鯨魚每至雷雨鯨常鳴吼  
鬣尾皆動又雜記菰米一名周胡生池

宮具本作切



中至秋實如米。○楊慎云：隋任希古昆明池應制詩：回眺牽牛渚，激賞饜鯨川。便見太平宴樂氣象。今一變云：織女機絲虛夜月，石鯨鱗甲動秋風。讀之，則荒煙野草之悲見於言外矣。西京雜記：太液池中有雕菘紫籜綠節，是雛鴈子。嗚呼！其間三輔舊圖云：宮人泛舟採蓮，為巴人權歌，便見人物遊嬉，宮沼富貴。今一變云：波漂菘米沉雲黑，露冷蓮房墜粉紅。讀之，則兵戈亂離之狀具見矣。杜詩之妙，在翻古語，註無引此者。此與三百篇辨羊羴首三星在鬻，同此之。晚唐亂殺平人，不怕天抽旗亂插，死人堆豈但天壤之隔。

八

昆吾御宿自逶迤，紫閣峰陰入漢陂。香稻

啄餘鸚鵡粒，碧梧棲老鳳凰枝。劉云：悲慨

美人拾翠春相問，僊侶同舟

晚更移。劉云：有風韻綵筆昔曾干氣象，白

頭吟望苦低垂。漢書：武帝廣開山林，南至

山名御宿川名紫閣，終南山之別峰。與漢陂並在長安。費昶《春郊望美人詩》：芳郊招翠入，後漢書李膺與郭林。示同舟而濟人望之，以為僊。

詠懷古跡三首集五

水言金

支離東北風塵際。漂泊西南天地間。三峽

樓臺淹日月。五溪衣服共雲山。羯胡事主

終無賴。詞客哀時且未還。庾信平生最蕭

瑟。暮年詩賦動江關。巫峽西陵峽歸鄉峽

重岩疊嶂。隱天蔽日。漢書馬援征武陵

五溪蠻夷。雄旆沅辰。周書庾信字子

山雖粒望。通顯常有鄉關之思。作哀江南賦有云。壯士不還。寒風蕭瑟。舊注。羯胡謂

祿山詞客。公自謂也。

羣山萬壑。赴荆門。生長明妃尚有村。劉云

磊落一去紫臺連朔漠。獨留青塚向黃昏。畫

圖省識。春風面。環珮空歸月夜魂。千載琵琶

作胡語。分明怨恨曲中論。昭君村在歸

州漢王嬙字

昭君元帝宮中按圖召幸人多賂畫工昭

君自恃其貌獨不與工故毀其狀會單于

來求美人帝以昭君行昭君在路馬上彈

琵琶以寄其恨胡地草白昭君墓獨青石

崇有明妃詞江淹恨賦明妃去時仰天

太息紫臺稍遠關山無極紫臺漢宮名

五

三

時南宗以少女寧國公主下嫁回紇。痛別之時間者。心公借明妃哀之。

諸葛大名垂宇宙宗臣遺像肅清高三分

割據紆籌策萬里雲霄一羽毛伯仲之間

見伊呂指揮若定失蕭曹運移漢祚終難

復志決身殲軍務勞漢書蕭何曹參為一代之宗臣魏文帝

典論傳毅之於班固伯仲之間耳武侯上后主出師表云鞠躬盡瘁死而後已至

於成敗利鈍則非臣之所能逆睹也其在

孔明之死乃漢運已移漢祚已終不可支

注引黔翁云此詩筆力論議妙絕今古然必先曉紆字訓詁一羽毛之義紆猶屈也

孔明籌策豈止三分割據而不免止於此者有此屈也歎息之辭也一羽毛者孔明

之於人世猶鸞鳳鸞鷲高翔於雲霄之上贊美之辭也舊注謂三分之業亦曲盡其

籌策成之耳○蕭鳴鳳云陳壽三國志以武侯為管蕭之亞匹時議又止詔立廟而

陽不得祭於太丞與蕭曹伍公故激而以伊尹太公擬之為微顯闡幽之意

閣夜

夔州城外有武侯廟曰龍謂孔明

公孫躍馬而稱帝謂公孫述

歲暮陰陽催短景天涯霜雪霽寒宵五更

鼓角聲悲壯三峽星河影動搖野哭千家

木言金

五溪種樹雜記

三十三

聞戰伐夷歌幾處起漁樵卧龍躍馬終黃

土人事音書漫寂寥西清詩話云作詩用事要如釋語水中著

鹽飲水乃知鹽味此說詩家秘藏也如子

美五更鼓角聲悲壯三峽星河影動搖人

徒見陵轢造化之工不知乃用故事禰衡

搗漁陽慘其聲悲壯漢武故事星辰搖動

東方朔謂民勞之應又周紫芝竹坡詩話

云太史公天官書天一鎗楛矛盾動搖角

天兵起杜少陵詩蓋暗

用遷語乃有用兵之意

### 返照

楚王宮北正黃昏白帝城西過雨痕返照

入江翻石壁歸雲擁樹失山村張綆云此言世道稍

明而復暗衰年病肺惟高枕絕塞愁時早閉門

不可久留豺虎亂南方實有未招寇劉云語不

輕易感恨更多

### 九日集五首

風急天高猿嘯哀渚清沙白鳥飛迴無邊

落木蕭蕭下不盡長江滾滾來劉云句萬

里悲秋常作客百年多病獨登臺艱難苦

上詩少

杜詩金

落魄不依貌律言瀾御也

三四世居牙石室

恨繁霜鬢潦倒新停濁酒杯王世貞云何仲默取沈雲

卿獨不見嚴滄浪取崔顥黃鶴樓為七言壓卷二詩固甚勝在厥體中要不得為第

一沈末句是齊梁樂府語崔起句是盛唐歌行語老杜集中吾獨愛風急天高一章

結亦微弱玉露凋傷老去悲秋首尾勻稱而斤兩不足昆明池水穠麗沈切惜多平

調金石之聲微乖耳然竟當於四章求之

暮歸二年夔州作下同

霜黃碧梧白鶴棲城中擊柝復烏啼客子樓本碧霜則有黃之

入門月皎皎誰家搗練風淒淒劉云古樂府少及

南渡桂水關舟楫北歸秦川多鼓鞞年過

半百不稱意明日看雲還杖藜桂水在桂林府秦川

鼓鞞以有吐蕃之亂

冬至

此詩別是一格千福百祿晚唐祖之竟莫待其雄暢

年年至日長為客忽忽窮愁泥殺人江上

形容吾獨老天涯風俗自相親杖藜雪後

臨丹壑鳴玉朝來散紫宸心折此時無一

寸路迷何處見三秦漢書項羽三分關中王秦三降將故謂三

杜詩少

卷七

二十五首

秦

曉發公安數月憇息此縣

北城擊柝復欲罷東方明星亦不遲鄰鷄

野哭如昨日物色生能幾時舟楫眇然

自此去江湖遠適無前期出門轉眄已陳

迹藥餌扶吾隨所之亦自矯矯

小寒食舟中作大曆五年潭州作鶴注公在潭率舟居小

寒食如小至謂前一日也

佳辰強飲食猶寒隱几蕭條戴鶻冠春水

船如天上坐老年花似霧中看娟娟戲蝶

過開幔一作開片片輕鷗下急湍雲白山青

萬餘里愁看直北是長安趙注鶻冠隱者之冠見袁淑真

隱傳舊注引漢輿服志以為武冠非沈

佺期詩雲白山青千萬里幾時同謁聖明

君又云人疑天上坐魚似鏡中懸子美用

此按陳僧慧標詠水詩舟如空裡泛人似

鏡中行則復已先沈矣見

贈韋七贊善

上詩少

卷七

三十六首

鄉里衣冠不乏賢杜陵韋曲未央前爾家

最近魁三象自注斗魁下兩星時論同歸尺

五天自注但語曰城南北走關山開雨雪

南遊花柳塞風煙洞庭春色悲公子指帝蝦菜

忘歸范蠡船杜陵韋曲地名未央漢宮名

茂樹韋曲紫花照未央之宮前漢郭林宗云蝦菜菘米足以度歲使人忘歸

杜詩鈔卷七 畢

杜詩鈔卷八目

宣城梅鼎祚禹金次

五言排律

王元美云五言至沈宋始可稱律排律用韻穩妥事不傍引情無牽合當為最勝摩詰似之而才小不逮少陵強力宏蓄開關排蕩然不無利鈍

行次昭陵

冬日洛城北謁玄元皇帝廟

重經昭陵

投贈哥舒開府翰三十韻

送楊六判官使西蕃

奉和嚴中丞西城晚眺

奉送嚴公入朝

送陵州路使君

王閬州筵奉酬十一舅惜別之作

傷春一首

春歸

奉觀嚴鄭公廳事岷山沱江畫圖十

韻  
謁先主廟

太歲日  
江陵望幸一首

舟中出江陵南浦奉寄鄭少尹審

千秋節

七言排律

王元美云七言排律創自老杜然亦不得



相言錄 卷八 廣表石室  
佳蓋七字爲句束以聲偶氣力已盡矣又  
欲衍之使長調高則難續而傷篇調卑則  
易冗而傷句合璧猶可貫珠益艱

清明

五七言絕

子美於絕句本無所解楊用修之論確矣  
近代獻吉諸君亦覆效顰可惟謝茂秦論  
詩五言絕以少陵日出籬東水作詩法又  
宋人以遲日江山麗爲法此皆學究教小  
兒號嘍者則王先生知言哉

五言絕

歸鴈

絕句 二首

武侯廟

八陣圖

復愁

三首

逸詩

增

七言絕

贈花卿

重贈鄭鍊絕句

杜詩鈔 卷八目終 唐來石室

奉和嚴武軍城早秋

解悶

書堂飲既夜復邀李尚書下馬月下

賦絕句

號國夫人

卷八目終

杜詩鈔卷八

蘄水李猷

襄陽鄭繼之刻 宣城梅鼎祚選

姚江史元熙

○五言排律

行次昭陵 唐太宗陵在醴泉縣西

李密竇建德等並起太宗奉高祖舉兵太原李靖等為將首定關中遂平天下高祖即位禪於太宗初太宗方四歲時有書生見之曰龍

杜詩鈔 卷八 一百五十一

鳳之姿天日之表 天寶五載 自東都歸長安應詔道中作

舊俗疲庸王羣雄問獸夫劉云有則識歸龍

鳳質威定虎狼都天屬尊堯典神功協禹

謨風雲隨絕足日月繼高衢劉云狀他文父子間意

物多師古朝廷半老儒直詞寧戮辱賢路

不崎嶇往者災猶降蒼生喘未蘇指揮安

率土盪滌撫洪鑪壯士悲陵邑幽人拜鼎

湖玉衣晨自舉鐵馬汗常趨劉云上句寂寞下句精爽

冥思入松栢瞻虛殿塵沙立暝塗寂寥聞

國日流恨滿山隅嚴鎮鴻麗彼織靡者可厭○蘇秦傳秦虎狼之

國也漢書宣帝賜霍光玉衣梓宮漢武

故事高皇殿中御衣自篋中出舞於殿上

又平帝時哀帝廟衣自在匣外

冬日洛城北謁玄元皇帝廟廟有吳

道子畫五聖圖天寶初老子降於丹鳳門之通衢告錫靈

符在尹喜故宅上遣使得之置玄元廟於天寧坊追尊太聖祖玄元

皇帝吳道子陽翟人工畫事五

聖高祖太宗高宗中宗睿宗天寶

間並加大聖皇帝之字 天寶八載自長安復遊東都作

配極玄都闕憑高禁籞長守祧嚴具禮掌  
節鎮非常碧瓦初寒外金莖一氣旁山河  
扶繡戶日月近雕梁仙李盤根大猗蘭奕  
葉光世家遺舊史道德付今王畫手看前  
輩吳生遠擅場森羅移地軸妙絕動宮牆  
五聖聯龍袞千官列鴈行冕旒俱秀發旌  
旆盡飛揚翠栢深留景紅梨迴得霜風箏

吹玉柱露井凍銀牀身退卑周室經傳拱

漢皇劉云在周時為柱史卑矣然能使後世拱而師事之谷神如不

死養拙更何鄉趙注廟在洛城北故曰醜極玄都丹臺僊真之所

漢書音義禁籞者禁苑之禦折竹以懸繩連之使人不得往來周禮分官守祧注

遠廟曰祧遷主之所藏也又地官掌節注節猶信也老子生指李樹為姓唐姓李

以為聖祖故曰盤根曰奕葉曰祧曰節皆以祖廟事言史記老子不作世家為傳

云老子周守藏室之史也其學以自隱無名為務居周久之見周之衰遂棄去明皇

嘗親注道德經漢文帝傳河上丈人經風箏簷鈴也唐高駢有夜聽風箏詩銀牀

上詩少

井闌也古舞歌後園鑿井銀作牀  
老子道德經谷神不死是謂玄牝

重經昭陵 天寶九載自東都復歸長安作

草昧英雄起謳歌曆數歸風塵三尺劔社

稷一戎衣翼亮貞文德丕承戢武威聖圖

天廣大宗祀日光輝陵寢盤空曲 謂山陵寢廟

熊羆守翠微 謂兵衛護 再窺松柏路還見

五雲飛 書予欲左右有民汝翼又使宅百揆亮采惠疇又不承哉武王烈

京房易飛候大明八年宣太后陵崩後數有光及五色雲又有五彩雲在松下如車

蓋焉 庾信詩末韜三尺劔長捲一戎衣

投贈哥舒開府翰二十韻 翰自隴右節度使加

開封府儀同三司又以吐蕃散處河湟江潛間加河西節度進封西

平郡王時北征突厥西伐吐蕃詩中兩隅謂此天寶十三載長安

作

今代麒麟閣何人第一功君王自神武駕

馭必英雄 劉云頌贊有體 開府當朝傑論兵邁古

風先鋒百勝在畧地兩隅空青海無傳箭

天山早挂弓廉頗仍走敵魏絳已和戎每  
惜河湟棄新兼節制通智謀垂睿想出入

寇諸公日月低秦樹乾坤繞漢宮劉云此語在投

贈中有氣若鋪寫宮闈則俗矣胡人愁逐北宛馬又從東

受命邊沙遠歸來御席同軒墀曾寵鶴畋

獵舊非熊茅土加名數山河誓始終策行

遺戰伐契合動昭融勲業青冥上交親氣

槩中未為珠履客已見白頭翁壯節初題

柱生涯歎轉蓬幾年春草歇今日暮途窮

軍事留孫楚行間識呂蒙防身一長劍將

欲倚崆峒隋西域傳青海近吐谷渾城胡人每起兵則舉箭為號天山即

虜中祁連山宋玉大言賦彎弓挂扶桑史廉頗趙良將伐齊攻衛皆破之左

傳襄四年魏絳勸晉侯和戎言有五利左傳狄人伐衛初懿公好鶴鶴有乘軒者

將戰國人受甲者皆曰使鶴鶴實有祿位余焉能戰按邵氏聞見錄云左傳注軒大

夫車也軒墀或以為病知者辨之史文王將出獵卜之曰所獲非熊非羆非虎非

魏乃霸王之輔也於是果遇太公禹貢注王者封五色土為社建諸侯則各割其

土詩沙 卷八 五文碑 卷八 行宮

方色土與之使立社燾以黃土苞以白茅  
漢書高祖封功臣與之誓曰使黃河如  
帶泰山若礪國以永存爰及苗裔  
漢書  
馬援征交趾平之立銅柱為界王洙注引  
司馬相如題成都橋柱事與此無涉  
孫楚字子荆參石苞驃騎將軍頗侮易苞  
初至長揖曰天子命我參卿軍事  
吳志  
呂蒙字子明隨姊夫鄭當擊賊職吏輕之  
蒙殺吏袁雄言於孫策引置左右曹植  
詩轉蓬離本根飄飄隨長風  
宋玉大言  
長劍耿介倚天外○按杜集此後有上韋  
左相二十韻詩云鳳曆軒轅紀龍飛四十  
春入荒開壽域一氣轉鴻鈞又北斗司喉  
舌東方領縉紳持衡留藻鑒聽履上星辰  
並稱莊麗惜自聰明過管輅而下  
大多不倫頗復艾然之致矣不錄

### 送楊六判官使西蕃

時京師尚未收復吐蕃使來請

討賊修好肅宗遣給事中南巨川  
渡青海報聘楊蓋其贊行者至  
德二載鳳翔行在作

送遠秋風落西征海氣寒帝京氛祲滿人

世別離難絕域遙懷怒和親願結歡勅書

憐贊普兵甲望長安宣命前程急惟良待

士寬子雲清自守今日起為官子雲今日用虛對實

垂淚方投筆傷時即據鞍儒衣山鳥恠漢

節野童看邊酒排金盃夷歌捧玉盤草肥

蕃馬健雪重拂廬乾慎爾參籌畫從茲正

羽翰歸來權可取九萬一朝搏劉云權可取稍碍

趙注贊普吐蕃君長名漢書楊雄字子雲三世不徙官草太玄有以自守泊如也

班超字仲升家貧傭書久勞苦投筆嘆曰大丈夫無它志畧猶當効傅介子張騫

立功異域以取封侯安能久事筆硯乎馬援傳劉尚深入五溪軍沒援因請行帝

愍其老未許之援自請曰臣尚能被甲上馬據鞍顧眄以示可用趙注吐蕃聯毳

帳以居號大小拂廬莊子鵬之徙於南冥也搏扶搖而上者九萬里

奉和嚴中丞西城晚眺十韻寶應元年成都

作時嚴武為節度使兼御史中丞成都尹

汲黯匡君切廉頗出將頻直辭才不世雄

畧動如神政簡移風速詩清立意新層城

臨媚景絕域望餘春旗尾蛟龍會樓頭燕

雀馴地平江動蜀天闊樹浮秦劉云浮動二字最佳

動字為勝帝念深分闡軍須遠筭緡花羅封峽

蝶瑞錦送麒麟辭第輸高義觀圖憶古人





征南多興緒事業闇相親

漢書汲黯字長孺武帝召為中

大夫以數切諫不得久居內

禮蛟龍為

旅漢書武帝初筭緡錢供師旅之費緡

以貫錢者謂計其緡數而稅之師注筭緡

衰世之法今蜀貢花羅瑞錦以應軍須與

筭緡者異矣史記霍去病傳武帝欲為

去病治第對曰匈奴未滅無以家為後

漢書顯宗圖畫建武中名臣列將於雲臺

凡二十八人晉書杜預開府荊州贈征

南將

軍

奉送嚴公入朝十韻

是年肅宗崩代宗即位召嚴武

朝入

鼎湖瞻望遠象闕憲章新四海猶多難中

原憶舊臣與時安反側自昔有經綸感激

張天步從容靜塞塵南圖回羽翮北海捧

星辰漏鼓還思晝宮鸞罷轉春定留玉帳

術愁殺錦城人閣道通丹地江潭隱白蘋

此生那老蜀不死會歸秦公若登台輔臨

危莫愛身

愛人以德君子之言○周禮縣治象之法於象魏故曰象闕

後漢書光武滅王郎收文書得吏人與郎交關者會諸將燒之曰令反側子自安

七

六

七

易雲雷屯君子以經綸 詩天步艱難乃  
眷西顧 唐藝文志有玉帳經一卷蓋兵  
書也 漢典職儀以  
丹漆地故曰丹墀

送陵州路使君之任

廣德元年梓州  
作時安史亂平

王室比多難高官皆武臣  
幽燕通使者岳牧用詞人  
國待賢良急君當拔擢新  
佩刀成氣象行蓋出風塵  
戰伐乾坤破瘡痍府庫貧  
衆僚宜潔白萬役但平均  
霄漢瞻佳士泥塗任此身  
秋天正搖落回首大江濱

晉書呂虔為刺史有佩刀相者以為必三公乃可服虔以贈別駕王祥曰卿有公輔之望故以相與

王閬州筵奉酬十一舅惜別之作

元

秋自梓暫往閬州作時有吐蕃克項與僕固懷恩之亂

萬壑樹聲滿千崖秋氣高  
后山詩話云杜牧詩南山與秋色氣勢兩相高而子美纔用一語益工 浮舟出郡郭別酒寄

江濤良會不復久此生何太勞窮愁但有骨羣盜尚如毛吾舅惜分手使君寒贈袍

哀號  
侶  
已

沙頭暮黃鵠失侶亦哀號

傷春巴閬僻遠傷春罷始知春前已

收宮闕

廣德二年還梓挈家再往閬州作集五首唐書初吐蕃

陷京師代宗幸陝州父老不欲駕出牽挽帝衣諸鎮畏中官程元振魚朝恩等讒構莫肯奔命柳伉上疏論之代宗還京元振留僚州死

日月還相鬪星辰屢合圍不成誅執法焉

得變危機大角纏兵氣鈎陳出帝畿煙塵

昏御道耆舊把天衣行在諸軍闕來朝大

將稀賢多隱屠鈎王官載回歸

晉天文志癸亥日闕

漢高祖七年月暈圍參畢七重漢天文志大角者天王帝座庭魏都賦兵纏紫微西都賦注鈎陳星王者法之玉行宮也宋之問詩天衣已入香山會史記呂望東海上人老而無遇以鈎于周文王行年五十賣食棘津七十屠牛朝歌八十鈎於渭濱九十身為帝師

春歸

廣德二年再歸成都作

苔逕臨江竹茅簷覆地花別來頻甲子歸  
到忽春華倚杖看孤石傾壺就淺沙遠鷗

浮水靜輕燕受風斜世路雖多梗吾生亦  
有涯此身醒復醉乘興即歸家重歸字○  
范元實云  
杜有喜用字如修竹不受暑野航恰受兩  
三人吹面受和風輕燕受風斜受字皆入  
妙老坡尤愛輕燕受風斜以謂燕迎風低  
飛乍前乍却非受字不能形容也至於能  
事不受相促迫莫受二毛侵  
雖不及前警策要自穩愜

奉觀嚴鄭公廳事岷山沱江畫圖十

韻廣德三年嚴  
武幕中作

沱水臨中座岷山赴北堂白波吹粉壁青

嶂插雕梁直訝杉松冷兼疑菱荇香雪雲  
虛點綴沙草得微茫嶺鴈隨毫末川蜺飲  
練光霏紅洲藥亂拂黛石蘿長暗谷非關  
雨丹楓不為霜秋成玄圃外景物洞庭傍  
繪事功殊絕幽襟興激昂從來謝太傅丘

壑道難忘玄圃僊境洞庭楚地  
晉謝安

山之志始末不渝○誠齋詩話云老杜山  
水圖云沱水臨中座岷山赴北堂白波吹  
粉壁青嶂插雕梁此以畫為真也曾吉父  
云斷崖韋偃樹小雨郭熙山此以真為畫  
土寺少

謁先主廟

大曆元年夔州作 先主章武三年殂於夔州永安

宮關羽張飛並先主將恩若兄弟此詩以耿弇鄧禹佐光武擬之

慘淡風雲會乘時各有人力侔分社稷志

屈偃經綸劉云來得渾渾復漢留長策中

原仗老臣雜耕心未已嘔血事酸辛霸氣

西南歌雄圖曆數屯劉云寂寞錦江元過

楚劔閣復通秦重復字劉云分之未幾而復合乎欲傷感無如此兩

語舊俗存祠廟空山泣鬼神虛簷交鳥道

枯木半龍鱗劉云寂寞竹送清溪月苔移

玉座春閭閻兒女換歌舞歲時新絕域歸

舟遠荒城繫馬頻如何對搖落况乃久風

塵孰與關張並功臨耿鄧親應天才不小

得士契無隣遲暮堪帷幄飄零且釣緡向

來憂國淚寂寞灑衣巾劉云首尾曲折典實有味

後主建興十二年丞相諸葛亮率大衆由斜谷出據五丈原與司馬懿對於渭南患

上寺少

木言金

糧不繼分兵屯田為久駐之基相  
持百餘日糧盡勢窮憂恚嘔血卒

大歲日

鶴注按史大曆三年戊申正月丙午朔三日為太歲

大曆三年夔州作時將適江陵

楚岸行將老巫山坐復春病多猶是客謀

拙竟何人閭闔開黃道衣冠拜紫宸

劉云等常

大體榮光懸日月賜予出金銀愁寂鵷行斷

參差虎穴鄰西江元下蜀北斗故臨秦散

地逾高枕生涯脫要津天邊梅柳樹相見

幾回新

漢天文志日有黃道中候榮光出河休氣四塞

江陵望幸

土元元年以江陵府為南都鶴注按史廣德元年

吐蕃入寇代宗幸陝以衛伯玉拜荆南節度使意是時代宗議幸江

陵故有此作

雄都元壯麗望幸歛威神地利西通蜀天

文北照秦風煙含越鳥舟楫控吳人

劉云且悲

且喜倉卒有氣

未枉周王駕終期漢武巡甲兵分

聖旨居守付宗臣早發雲臺仗恩波起涸

土詩少

卷八

一二三四五六七八九十

水言金 卷八 三十三 雁牙石室

鱗代宗幸陝郭子儀旋復京師以子儀為京城留守

舟中出江陵南浦奉寄鄭少尹審年

秋自江陵將移居公安作

更欲投何處飄然去此都形骸元土木舟

楫復江湖社稷纏妖氣干戈送老儒送字可傷

與生涯抵弧矢抵字同百年同棄物萬國盡窮途雨

洗平沙淨天銜闊岸紆鳴蜩隨沉梗別燕

赴秋菰棲託難高卧饑寒迫向隅寂寥相

响沫浩蕩報恩珠溟漲鯨波動衡陽鴈影

徂南征問懸榻東逝想乘桴濫竊商歌聽

時憂卞泣誅經過憶鄭驛斟酌旅情孤晉嵇

康土木形骸不事雕飾漢刑法志滿堂飲酒一人鄉隅則一堂為之不樂莊子

泉涸魚相與處於陸相响以濕相濡以沫潘岳關中記漢武帝遊昆明池見魚銜

鉤取鉤放之魚啣珠以報漢書陳蕃為豫章太守設一榻以待徐孺子去則縣之

論語道不行乘桴浮於海淮南子寧戚欲干齊桓公無以自達於是擊牛角而

疾商歌公聞之命後車載歸韓非子楚人卞和氏得玉璞以獻楚厲王武王並以

上寺少

一四周益五七七二

木言金  
為許別左右足及文王卽位乃抱璞哭於  
荆山之下剖而得玉焉  
漢書鄭莊置驛  
馬請謝  
賓客

千秋節

唐紀玄宗以八月五日生名千秋節宴百官於花萼樓下

王公以下獻鏡及承露囊

大曆四年潭州作

自罷千秋節頻傷八月來先朝常宴會壯  
觀已塵埃鳳紀編生日龍池塹劫灰湘川  
新涕淚秦樹遠樓臺寶鏡羣臣得金吾萬  
國回衢樽不重飲白首獨餘哀

左傳鳳鳥氏歷正也

漢武帝穿昆明池悉是灰墨問西域胡僧曰此天地劫灰之餘也金吾將軍當禁衛者淮南子聖人之道猶中衢而致樽耶過者斟酌多少不同各得其所宜

○七言排律

清明

大曆四年潭州作

此身飄泊苦西東右臂偏枯半耳聾寂寂  
繫舟雙下淚悠悠伏枕左書空十年蹴踘  
將雛遠萬里鞦韆習俗同旅鴈上雲歸紫  
塞家人鑽火用青楓秦城樓閣煙花裏漢



主山河錦繡中風水春來洞庭闊白蘋愁

殺白頭翁

錄存一體不必詩佳○劉向別錄蹴鞠黃帝所造本兵勢古人

藝術圖鞞韃北方山戎之戲以習輕趨並清明景物也王洙注十年蹴鞠為言軍興

似盤

○五言絕句

歸鴈

廣德二年再歸成都作下同

春來萬里客亂定幾年歸腸斷江城鴈高

高向北飛

絕句

集二首

江碧鳥逾白山青花欲然今春看又過何

日是歸年

絕句

永泰元年成都作集三首

聞道巴山裏春船正好行都將百年興

望九江城

武侯廟

大曆元年夔州作

遺廟丹青古空山草木長猶聞辭後主不

復卧南陽

劉云上句想望其風采猶在下句則傷其已死○漢晉春秋諸葛亮家於南陽之鄧時人謂之卧龍

八陣圖

諸葛亮造八陣圖於魚復平沙之上壘不入行相去二丈峽水傾湧迄今不動見劉賓客嘉話八陣者天地風雲飛龍翔鳥虎翼蛇蟠也

功蓋三分國名成八陣圖江流石不轉遺

恨失吞吳

東坡志林嘗夢見人云是杜子美謂僕曰世多誤會余八陣圖詩謂恨不滅吳非也本謂吳蜀唇齒之國不當相圖晉所以能取蜀者以蜀有吞吳

之意爾此理甚長按此或蘇長公託夢以申其說近代王文成守仁夢見郭璞謂王敦之逆導實預謀亦紀諸詩

復愁

大曆二年夔州灤西作一集十二首

釣艇收緝盡昏鴉接翅稀月生初扇雲

細不成衣

二

萬國尚防寇故園今若何昔歸相識少早

已戰場多

大都言今甚於昔耳自是悲宛

土詩少

卷八

十七尚俊

每恨陶彭澤無錢對菊花如今九日至自

覺酒須賒南史陶潛九日無酒出宅邊叢菊中坐久之刺史王弘送酒至

即醉而歸

逸詩見合璧事類

三月雪連夜未應傷物華只緣春欲盡留

着伴梨花楊慎云此詩舊集不載又寒食少天氣春風多柳花又小桃知

客意春盡始開花則知全集遺逸多矣

○七言絕句

贈花卿上元二年成都作時花散定鎮蜀

錦城絲管日紛紛半入江風半入雲此曲

祇應天上有人間能得幾回聞趙注古歌詞載林鍾

宮水謂入破第云錦庭絲管曉紛紛半入靈由半入雲此曲多應天上有人間能

得幾回聞○楊慎云唐人樂府多唱詩人絕句杜子美七言絕近百錦城伎女獨唱

其贈花卿一首葬花卿在蜀頗僭用天子禮樂子美作此諷之而意在言外最得詩

人之指當時妓女獨以此詩入歌亦有見哉子美詩諸體皆有絕妙者獨絕句本無

士詩少

集

八

和言金... 所解而近世乃效之而廢諸家是其真識冥契猶在唐世妓人之下乎

重贈鄭鍊絕句鍊時赴襄陽前有詩贈之 寶應元年成

都作

鄭子將行罷使臣囊無一物獻尊親江山

路遠羈離日裘馬誰為感激人

奉和嚴武軍城早秋廣德三年武幕中作二年九月

武破吐蕃於當狗城

秋風嫋嫋動高旌玉帳分弓射虜營已收

滴博雲間戍欲奪蓬婆雪外城抱朴子軍在太一玉

帳之中不可攻也 滴博西山 城名蓬婆吐蕃城名雪山之外

解悶大曆元年夔州作集十二首

一辭故國十經秋每見秋瓜憶故丘今日

南湖采薇蕨何人為覓鄭瓜州自注今鄭秘監審劉

云因瓜憶鄭審為金陵有瓜州號鄭瓜州皆詞人風流洑蕩之態 趙注邵平種瓜

長安東門甫長安人故感秋瓜而懷故鄉也

書堂飲既夜復邀季尚書下馬月下

七詩少 卷八 一 卷八 五

賦絕句

大曆三年江陵作下同

湖上林風相與清殘尊下馬復同傾又拚

野鶴如雙鬢遮莫鄰鷄下五更

藝苑雌黃云遮莫蓋

俚語猶言儘教羅大經云此言日月逾邁不復惜也而乃有用遮莫為禁止之詞者

號國夫人

唐書楊貴妃有姊三人長封號國並承恩出入宮掖

號國夫人承主恩平明上馬入宮門却嫌

脂粉浣顏色淡掃娥眉朝至尊

近選唐詩作張祜誤

杜詩鈔卷八

畢

刻二家鈔後序

蓋

今上之二季會稽史元熙未為宣

城理官爰書稀少幸從諸大夫後

則攬其郡之勝若敬亭文脊疊嶂

雙溪諸境既則搜其古之詰人其

蹟具在典者若謝內史李供奉輩

既則問其郡之才有能紹明世綜  
古今之藏足當于文獻者乎而推  
擇之若梅叔子禹金間過禹金相  
問勞禹金非公事未嘗至元熙之  
室也茲所為二家鈔則長襄陽鄭  
公貳李公暨不佞相臣比成事云  
友人蹇平陽君與禹金善業敘之

屬不佞系末簡曰夫櫬有必相預  
而事有不偶狀者故蛩足而飲音  
范冠而蟬綏彼二氏崛起開元大  
曆間謂文章為千古事也即千古  
之後而禹金者為之選而傳以注  
其功二氏良偉少陵故襄陽人也  
而青蓮之跡于宣城最著賀知章

一見大材之鄭公而問其鄉之先  
正先生必少陵爲稱而李公即其  
隣郡產不佞越人自附於賀氏之  
義云耳嗟夫文章者垂世大業不  
朽盛事疇或作之疇或述之疇或  
受而卒之浩渺宇宙奄忽今古二  
氏往而千載來俱旦莫爾且古今

之爲詩故者難以縷舉猥云以意  
逆志非傳肉于皮即移的就羽不  
覆質確越哉其毀則也皆逆爲病  
也禹金無所用逆而自得之承調  
以神相馬于內是物也有焉嗟之  
諸侯不請士郡邑不迎師上之人  
末求于其下而下類有奸于其上

二家金  
徐序

澣交喪矣不佞從二三大夫之于  
禹金也其兩亡媿也廢夫歲萬曆  
己卯春季史元熙仲弢父書于理  
官司覽翠亭

