

孝明天皇紀

十四

849  
1

巻入

卷二十五

嘉永元年

五月六月

卷二十六

嘉永元年

七月八月

Kodak Gray Scale

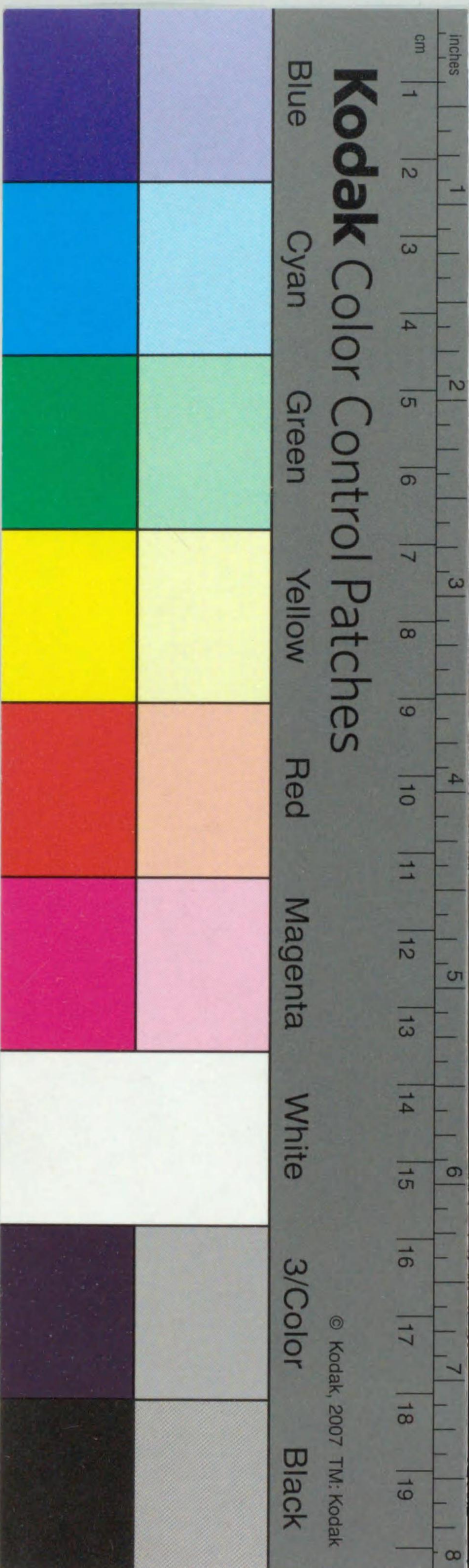
A 1 2 3 4 5 6 M 8 9 10 11 12 13 14 15 B 17 18 19



© Kodak, 2007 TM: Kodak

Kodak Color Control Patches

Blue Cyan Green Yellow Red Magenta White 3/Color Black





孝明天皇紀卷二十五

嘉永元年五月八日 吉田社正遷宮

五月五日巳申朔 吉田社正遷宮 吉田社正遷宮

吉田社正遷宮 吉田社正遷宮

吉田社正遷宮 吉田社正遷宮

吉田社正遷宮 吉田社正遷宮

吉田社正遷宮 吉田社正遷宮

吉田社正遷宮 吉田社正遷宮

吉田社正遷宮 吉田社正遷宮

吉田社正遷宮 吉田社正遷宮

吉田社正遷宮 吉田社正遷宮



孝明天皇紀卷二十五

嘉永元年

申戊

五月八日

辰庚

吉田社正遷宮

公卿補任

五月五日吉田社正遷宮日時定上卿廣橋

大納言辨光愛奉行俊克朝臣

八日吉田社正遷宮奉行俊克朝臣

俊克卿記五月五日巳半刻計陣被始之旨議奏

雅久卿

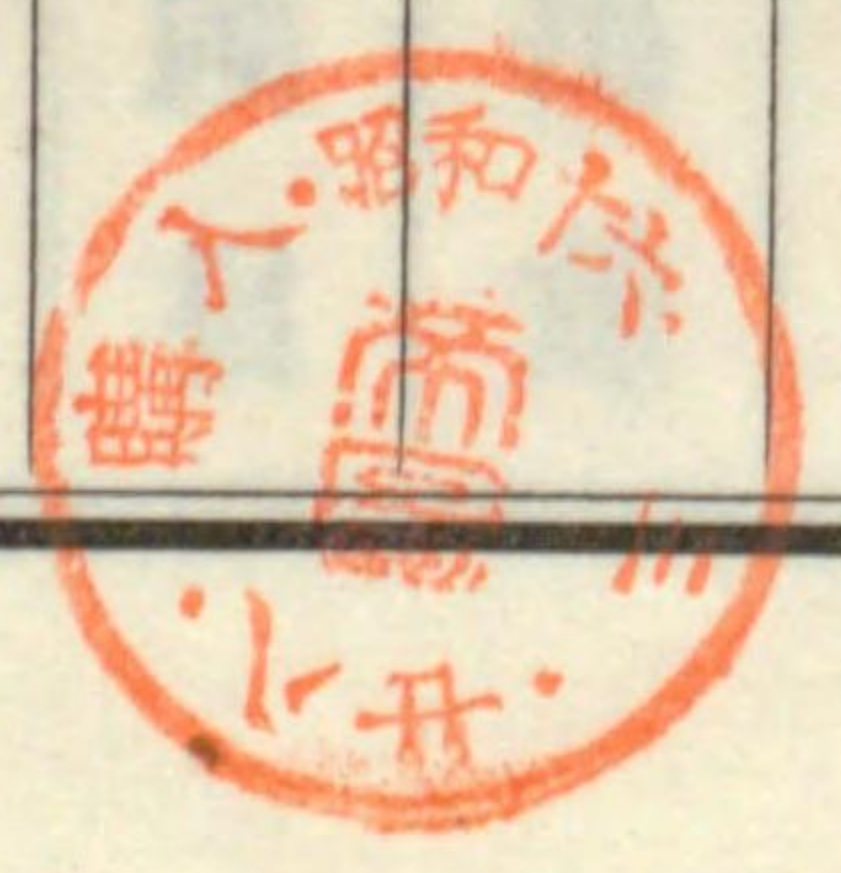
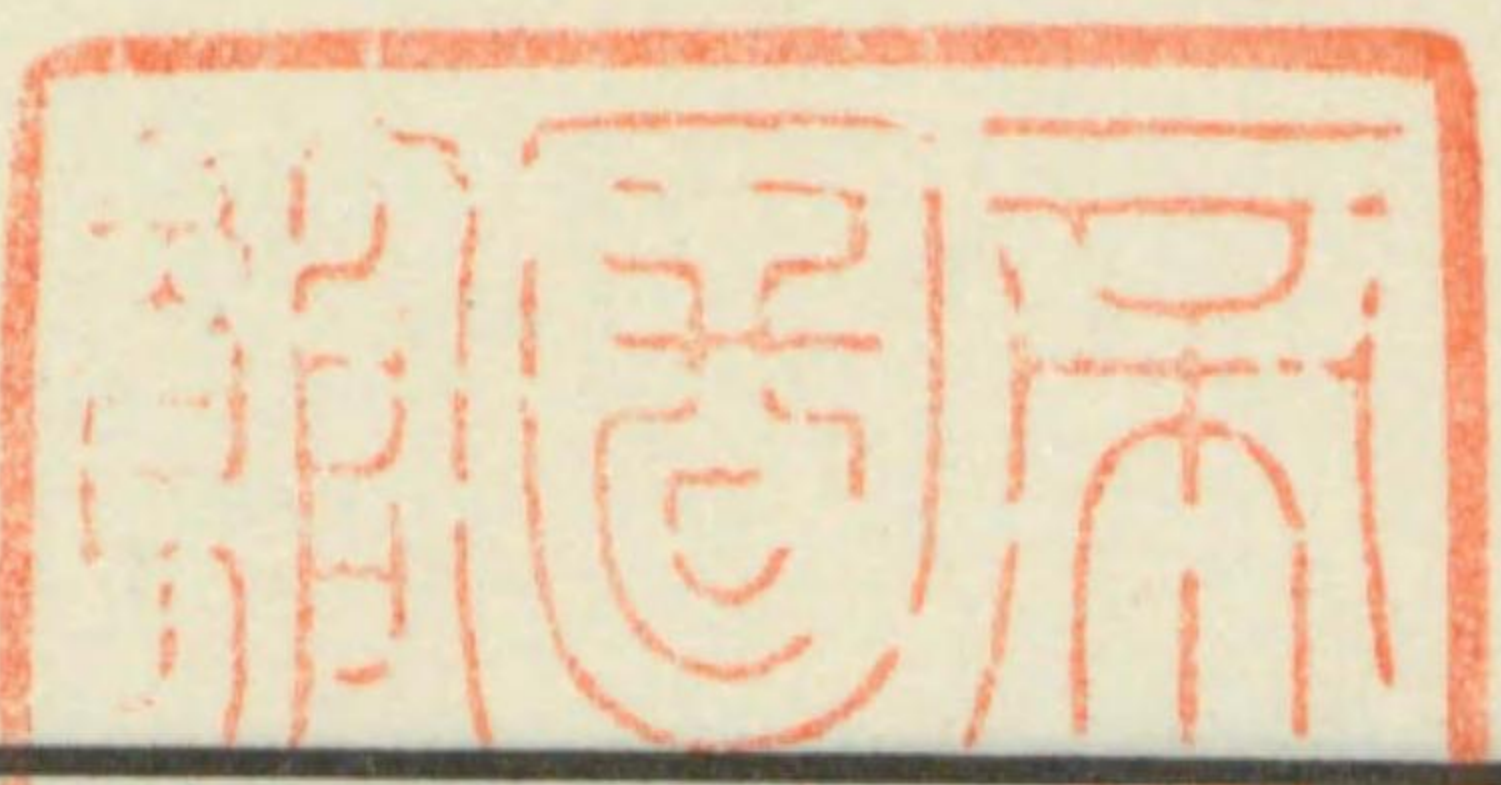
傳宣上卿辨へ申入諸司以六位觸仰之先上卿辨下

殿予下裾經殿上奧降小板敷經無名明義門南殿御

後等出陣先是上卿著端令敷軾予於宣仁門外問軾

有無了著軾仰云吉田社正遷宮アルヘシ日時勘へ

申サシメヨ上卿稱唯予經本路徘徊陣後上卿召辨





召勘文辨持參了上卿召於史宮之後召予予著軾上  
 卿取回宮入也賜之予取之於陣後令持六位經本路  
 出神仙門取笏向直廬殿下令出座先是五位侍予參  
 進內覽如例了經本路昇小板敷渡笏於小舍至臺盤  
 所簾下附內侍奏之返賜之後經本路出陣取回宮進  
 上卿前上卿披見予仰仰詞勘へ申ニヨレ上卿稱唯  
 予欲起上卿召止次上卿下勘文予披見結申其詞日  
 時上卿仰仰詞如職事予稱唯卷勘文持之斜如出敷  
 政門著床子座先是渡壇兩揖取添勘了目座頭史座  
 頭史聊進來自左袖下下勘文史復座披見予仰仰詞  
 史稱唯了次上卿退出向政官揖予以下起座答揖如

常了復座次予起座渡笏僮僕入敷政門經御後昇小  
 板敷入内々方了

九日寅半刻過欲明吉田家使來吉田社正遷宮無異

之旨被示如左文直參内麻上下附議奏實久無爲

言上于時無御格子度々御尋之旨卿被示過日以來  
 精々早可有注進雖申入短夜不得止儀之旨申入了

言成卿記五月八日今晚亥刻吉田社正遷宮也當家

不及神傳聞寅刻頃事了云々

按吉田社の假遷宮は去年六月にあり左に其

記事を併載す

公卿補任弘化四年六月一日吉田社假殿遷宮日時



定息消上卿新大納言辨顯彰奉行俊克朝臣

俊克卿記弘化四年五月廿九日村田右大史來宣旨

豫調法辨加署相濟之間入內見之由申之一覽無子

細之間直返却了官務重服中與奪也

左辨官下吉田社

應任日時令勤行當社假殿遷宮事

今月十三日庚申時戊

右權大納言藤原朝臣光成

宣奉勅宜任日時令勤行者

社宜承知依宣行之

弘化四年六月一日右大史高階朝臣判奉

少辨藤原朝臣判

九日辛巳薰衣香を諸臣に賜ふ

定祥卿手記五月七日明後九日攝家中可賜薰衣香

御使人體如例可催以伊豫被申出藏人侍從巳刻可

有參上申渡候副使之事以番頭代遠江申渡

備考

當時年中行事五月賜薰衣香於攝家中兼日從御內儀被申出五

位職事參向此後諸臣一同賜之事

藏人所年中行事雜誌五月五日賜薰衣香於攝家中

五位侍中參向必最末之人奉之尤兼日有召參內辰半

刻近年多七日也御德日ナレハ八日也尋常早參體



著襪事

〔近臣心得條條〕五月五日自今日薰衣香被出以非藏人申下不及御禮但到六月於不申下者有召給之必不可忘却

〔按〕攝家拜賜の例を九條從一位孝道に問に其答

辭に云毎年五月六日五位藏人ヲ勅使ト爲テ

拜領御徳日ニ當レハ翌日ニ當 但右定例ノ處嘉永元年ヨリ

仁孝天皇御忌日ニ付改正五月七日ト爲ル其

御品ハ薰衣香五袋紺地一家父子孫共人別ニ

拜領云々と示さる而して今年之を九日に賜

ふ其故今詳ならず

十八日庚寅大嘗會行事所始日時定即日之を始行寸又

小除日臨時敘位あり

〔公卿補任〕五月十八日大嘗會行事所始日時定上卿

權大納言辨恭光朝臣光愛奉行俊克朝臣小除日臨

時叙位上卿權大納言執筆左大辨宰相辨胤保奉行

俊克朝臣

〔大嘗會行事所始日時定等次第〕

檢校著仗座上卿直端

次上卿令官人敷軾

次上卿以官人召悠紀行事辨辨參軾上卿仰仰詞辨

稱唯退入



次辨持參日時勘文上卿披見

次上卿仰官人令外記進空宮

次上卿入勘文於宮招職事奏聞御覽畢返給上卿結

申職事仰仰詞

次上卿以官人召辨辨參軾上卿賜勘文仰仰詞辨退

入

次上卿仰官人令外記撤空宮

次悠紀行事辨覽主典代文上卿披見給之辨結申畢

退入

次主基行事辨覽主典代文上卿披見給之辨結申畢

十八退入此間檢校退出

上卿猶在座



次職事來仰任叙事注折紙下之

次參議著橫切座

次上卿以官人召外記外記參軾仰可持參硯折堺之

由外記持參置參議座上

次上卿目參議參議移著座上

次上卿召參議授折紙參議復座

次參議書除目叙位等書畢進上卿上卿披見後參議

還著本座

次上卿仰官人令外記進空宮

次上卿入除目於宮賜外記外記持筥候小庭

次上卿就弓場外記相從奏聞御覽畢返給此間參議起座



次上卿還著仗座外記置筥退入  
次上卿更以官人召外記外記候小庭上卿問二省參  
否外記三度申上卿仰可召之由外記稱唯退入  
次二省丞列立小庭  
次上卿召賜除目丞賜之立小庭上卿仰仰詞丞稱唯  
退入  
次上卿以官人召內記給叙位  
次上卿仰官人令外記撤空筥硯  
次上卿令官人撤軾  
次上卿退出

〔官東廳代儀次第〕

刻限悠紀主基行事辨以下著座諸司兼居饗

先一獻

陰陽寮勸盃  
造酒司取瓶子

次悠紀辨召史仰可令勘申可被行悠紀主基所雜事

日時之由

次史持參日時勘文納筥悠紀辨披見留文返賜筥

次二獻

同  
一立箸

次悠紀主基辨以下自下臈退出

〔基豐公記〕五月十八日寅晴今日可行大嘗會行事所

日時定爲奉行同日有臨時除目叙位是亦爲奉行左  
中辨俊克朝臣被催兼日以一辰一點沐浴了著束帶



緝地平緒無如常帶參內今度省略仕步儀文政度召具之輩  
從業長代以下舍人權助先告奉行檢校姉小路中納言  
公遂卿參朝規無著參陣議先悠紀行事辨右中辨恭光朝  
臣主基行事左少辨光愛等參朝除目執筆左大辨宰  
相光政卿參陣辨右少辨胤保等參仕各相互述賀詞  
事具畢奉行言上云々殿下令參朝給御直小時陣儀  
可被行始云々者直下殿殿行事辨先予下著陣其儀入  
敷政門如政官揖宣仁門等著直端座立向北一揖東第  
二間添西脫沓居薄疊上面北一揖拔座上足直居向東  
繆寄裾次取出扇直沓了右移手笏左手以次姉小路中納  
言於宣仁門外請益和德左青瑣予目許黃門入同門

著座面南次予召官人音二來座下予仰云ヒサツキ官人  
稱唯退入取來小菅圓座一枚敷予座前如常立回直  
裾了退入次召官人初如仰云右中辨召セ悠紀行官人  
稱唯退告辨辨參進來引入二間斜軾少了仰云大嘗  
會行事所始日時勘申サシメヨ辨稱唯退去小時床於  
仰之云々同辨取勘文一通來軾置予座前次予渡笏  
左手置之方左乍置勘文薄疊上放懸紙展上下常上置勘  
文中央更取上伏文披之如左方持回披之引下見之聞奏  
高前不

擇申大嘗會行事所始日時  
今日庚寅辰



嘉永元年五月十八日 陰陽頭安倍朝臣晴雄

畢如元卷整懸懸紙三卷計之時取上置前取笏目辨

辨退去次召官人仰云外記ニ宮持テ參レトイヘ官

人退告之直外記□□持參宮置前予置笏前如以兩手

勘文取上入宮少前ニ引直取笏目外記退入次召官

人仰云頭辨コナタニ官人告之豫在陣後頭辨俊克朝臣

來軾入第二于時予移笏左手以右手件宮引廻斜押

遣頭辨則取之予仰云內覽奏聞頭辨取宮退去乞內

覽於直廬了附臺盤所簾下以內侍奏聞此時間畢出陣

來軾予前置宮予置笏引寄宮刷衣放懸紙二倍ニ押

折乍宮勘文置中央更取上披見准前于時頭辨仰云勘

申ニヨレ予伏文左方少警屈辨退去予勘文卷了加懸

紙如元入宮取笏次召官人仰云右中辨召セ右中辨

來軾如前予移笏左手以右手勘文取出乍附板敷斜押

下文下為笏直移右恭光朝臣取勘文兩手於前放懸紙

取文披見讀云日時于時予仰云勘申ニヨレ辨稱唯

如元整了取副笏退去下史云々次予召官人仰云外記ニ

宮撤セヨトイヘ則退告之直外記來軾予宮押遣取

之退去次悠紀行事辨恭光朝臣來軾覽主典代文強薄

紙西内也  
有懸紙

大嘗會悠紀所主典代

民部少錄中原職保



太政官史生宗岡經成

左史生代宗岡行邦

右史生代宗岡行敦

嘉永元年五月十八日

先置予前予置笏左刷衣放懸紙薄疊上也准前取上文披見

持回見之常如畢如元卷整加懸紙取笏件文乍附板敷

取回直押下辨取之前准結申不讀予目許辨退去下史云々次

主基行事辨光愛來軾覽主典代文一紀如

大嘗會主基所主典代

大藏少錄紀孟親

太政官史生宗岡行光

左史生代紀氏萬

右史生代宗岡行健

嘉永元年五月十八日

予披見畢直下之光愛退去兩行事辨直向東廳云々

次姉小路中納言起座退出出敷政門予正座直除目儀奉

行了其實此後白地起座無揖用便

先頭辨來軾仰云右衛門督藤原朝臣ヲ令任權中納

言ヨ予奉之不逃次自懷中小折紙二通紙取出下之置

座前予置笏以兩手取之見一通宛披見了置前又取一

枚披見了初ノ一紙卜取重直懷中了正笏目頭辨退

去次左大辨宰相光政卿立宣仁門外請益予目許同



卿入同門著座

橫敷末

次以官人召外記則告之直外記

□□來軾仰云可行除目叙位硯折堺進レ外記稱唯

退入則持參硯置參議第一座前自端座末手ヲ遣也

去次予目左大丞請之被逃足直起座著沓更著第一座

上座定之後予目左大丞請之如一揖起座硯北ノ方遣

ミリ板端座ノ薄疊縁片足踏來座前居一揖少進出于時

予仰云右衛門督藤原朝臣ヲ令任權中納言ヨ次置

笏從懷中取出折紙少披見乍二枚重以兩手授大丞

少進寄取之逆退不見之直懷中復座斜薄疊ノ起上ヲ

右ノ東行復座縁座定了寄硯入水摺墨染筆次黃紙折堺

等卷返置硯宮傍重作法如法畢更黃紙一枚取副笏

拔足候氣色予目許次正座折紙取出披見前置

方位懷ノ

中染筆書之先文官ノ勅任次武官各黃紙次公卿奏

任次殿上人奏任等書了召名折紙懷中位折紙取出

披見置前次位各宿紙以上一々書了折紙見合各取

重懷中納筆墨取笏候氣色拔足予目許大丞少硯押下

起座如前從懷中召名五通取出取重儘進寄置予前次折

紙取出置左方少退在前次予置笏以兩手折紙一枚

取上方官披之左方披置之次取勅任披之見合折紙

勅

太政官

權中納言從二位藤原朝臣正房



權中納言正三位藤原朝臣家信

參議正三位藤原朝臣宗弘

參議正四位下藤原朝臣基貞

左大辨從三位藤原朝臣愛長

右大辨正四位上藤原朝臣俊克

嘉永元年五月十八日

右見了卷之常如座前左方豎伏テ置之次又見一通武

官召名

勅

右衛門府

督從三位藤原朝臣光政

兼

嘉永元年五月十八日

畢如始重置之次見奏任

太政官謹奏

太政官

左中辨正四位上藤原朝臣恭光

右中辨正四位上藤原朝臣資宗

權右中辨正五位上藤原朝臣光愛

左少辨正五位上藤原朝臣胤保

右少辨正五位上藤原朝臣長順

中務省

侍從正四位下藤原朝臣公總



侍從正五位下藤原朝臣經之

兵部省

大輔從五位上藤原朝臣紀季

刑部省

大輔從五位上藤原朝臣康隆

大膳職

權大夫從四位上平朝臣信篤

右京職

權大夫正五位下源朝臣通致

勘解由使

次官從五位上藤原朝臣定輯

近江國

介正四位下藤原朝臣實建兼

權介從五位上藤原朝臣基佑

權大掾從六位下藤原朝臣義暉

丹波國

介正四位下藤原朝臣公恪兼

權介從五位下藤原朝臣實知

權掾正七位下菅原朝臣貫一

嘉永元年五月十八日

見了如始重置之次國司公卿別通也見之

外太政官謹奏



大近江國

見丁賦權守從三位藤原朝臣公績

兼

丹波國

權守正四位下藤原朝臣實愛

兼

嘉永元年五月十八日

了重置了初ノ折紙伏其上位折紙披之例如叙位一通

取上見合折紙

從一位藤原朝臣家厚

從三位藤原朝臣實愛

嘉永元年五月十八日

以上各見了取折紙懷中取笏目大丞復座前如次召官

人仰云外記ニ宮持テ參レトイヘ官人退告之外記

持宮來軾置予前予置笏以兩手召名一度取之入宮

取笏此間大丞起座還著本座移更笏左手以右ノ手

宮押遣外記取之取直退候小庭予居向北一揖右廻著

沓官人沓ノ鼻押立向北面一指直南行經小庭入軒廊

下石階經階下外記持宮相從立弓場代入西二間西與

柱等同此間左大丞起座退出少時資宗朝臣出來予

目外記進來奉宮予懷笏取宮授資宗朝臣文ノ下ヲ

取笏仰云內覽奏聞資宗朝臣入無名門出神仙門

參殿下直廬神門外宮六小時內覽了歸入神仙門

昇小板敷附內侍奏聞此間予入無名門懸尻於小板



敷依眩暈氣如此良久資宗朝臣入下戶予直出無名門立本

所則出來授筥予懷笏取之于時仰云御覽シツ予微

唯資宗朝臣退入予目招外記授之經本路還著陣則

向東兩揖如前引寄裾出扇直沓命召使令直沓歎今日召

此如于時外記置筥退次召召使仰云外記召セ退告之

外記候小庭問云ノンノ司ツハモノ、司ハ候哉外

記申候由予無答外記退又來申云式ノ司兵ノ司候

予仰云令候ヨ外記退又來申候由前如予仰云メセ外

記稱唯退去次兩省丞著靴入來宣仁門于時予居向

北筥引廻前了兩丞立定次予取文官召名勅一通奏二通取副笏

召云ノンノ司頗聲高丞進著軾予以右手移笏左從袖

下微ニ賜之丞取之立本所退次武官召名一通取副

於笏召曰ツハモノ、司前准丞進來予賜之一如始了

復列次仰云マケタマへ兩丞稱唯退出予居向東前如

筥引廻引召官人仰云內記召セ退告之內記少外記兼出

來予以右手取於叙位乍附板敷押下賜之仰云位記

作シメヨ內記稱唯退入了于時資宗朝臣來軾仰云

參議右衛門督藤原朝臣ヲ可爲檢非違使ノ別當予

奉之資宗朝臣直退去次召官人仰云辨召セ參陣官

人退告之左少辨胤保來軾仰云參議右衛門督藤原

朝臣ヲ檢非違使別當タルヘシ胤保奉之退去次召

官人仰云外記ニ硯撤セヨトイへ則退告之直外記



進來予宮押出

註一准前不

外記取之退去次又進來撤

硯

予宮硯撤之處外記撤之處兼日載次第依以官人可次召

官人令撤軾直起座北面一揖左廻著脊

官人進來脊

立廻一揖經本路退出歸家于時午半刻少斜左中辨

恭光朝臣東廳之儀了入來被待予退出依之直脫束

帶著直衣單白生著出居座簾女家司東定業參進簣子

告事由予目家司退降中門切妻代出中門外踏土予出

座之由告於恭光朝臣在門外中次恭光朝臣入廊戶進來

蹲簣子氣色予目許直來座下不著置笏下座少進寄

勘文於件文取副置予前前疊退取笏少屈居次予放懸紙

可被行悠紀主基雜事日時勘文也同鷹檀紙有懸紙折

文取上披之常如見了如元卷加懸紙目恭光朝臣進寄

予以右手文取廻乍附板敷授之文為辨下方則取之少逆

退置笏左為放懸紙時予目許目仰詞先規不分明依恭

光朝臣微唯取副文於笏經本路退去歸參云々今日

之儀萬事無異幸甚幸甚

里亭備忘

官東廳行事所始之儀畢悠紀辨入來立中門廊邊家

司豫候其邊待被來告事之由於予予著客亭座單直衣家

司經本路告出座之旨於辨辨入中門戶著座高麗一

帖為予氣色直或不著座下辨來座前覽一通可基雜事日時主

予披見了直下之辨結申或不申予目許辨退入



陣儀畢兩辨向於東廳行事有勸盃云々檢校不行向

近來行事辨以下參向無異相濟之旨彼辨被語了

〔大嘗會悠紀行事辨記〕五月十八日上略兩行事辨予左辨

率史春芳厚生主典代等向官東廳代行事官亭也出建春

門經置路南東於外記局前程陽明門代出南戶程

例如等經便路今日之川東行二條殿出東方北行自夫順路

參向

官東廳代儀

已半刻過予左少辨等入行事官西門社頭史主典代

等相從入同門參集東廳代敷設點檢內見於內々方

休息事具之由兩史告兩行事辨次第儀始行

刻限悠紀主基行事辨以下著座諸司兼居饗

其儀先悠紀主基史主典代等列南面幔門外悠紀東方

北上西面〔主典代聊退立〕陰陽寮造酒司在酒具之臺邊悠

紀辨予先入南面幔門副東行北折當座間於筵下

一指跪脫沓著座西面一指安座引寄次主基辨左少

入同幔門西副行北折從當間於筵下著座東一

指安座次悠紀史次主基史次悠紀主典代次主基

主典代等著座兼辨史座

先一獻陰陽寮勸盃子

其儀陰陽權助保源持盃土器無入南面幔門東行

北折來跪予座上造酒令史代史生源信貞取瓶子



相從次陰陽權助保源一揖令瓶子取貞信盛酒授予  
 予先逝足目左少辨了更安座置笏方座下取盃飲之  
 了弃澆濁令瓶子取貞信盛酒方座下逝足下座互二自  
 机之南進寄傳盃于左少辨此間陰陽了復座取笏  
 安座次第順流起左少進辨左少辨史前春芳於座下春芳  
 取盃復座飲了弃澆濁令瓶子取盛酒傳主基史厚  
 生互復座飲了弃澆濁寄傳之此間瓶子取信貞退入  
 盃厚生飲了弃澆濁下置机之澆濁一世大主基所雜事  
 次悠紀辨召史仰可令勘申可被行悠紀主基所雜事  
 日時之由  
 次史持參日時勘文筥納悠紀辨披見留文返賜筥  
 其儀予召悠紀史春芳春芳進來予座下予座前予

仰云可レ被レ行ヲ悠紀主基ト所雜事日時勘申シメヨ春  
 芳稱唯微退出南面幔門於便宜所取勘文入覽  
 文兼日傳奉被渡于官置予座前予披見先置笏下座  
 務官兼日傳奉被渡于官置予座前予披見先置笏下座  
 左以右手引寄筥於前乍筥內披禮紙左へ二倍押  
 折于禮紙端置筥內取上文披見於座下方開之  
 見引下了如本卷之於座下於筥內加禮紙取上文  
 入文于懷中取笏返賜空筥廻筥春芳取之退出南  
 面幔門返筥復座  
 次二獻同一立箸  
 其儀置笏于座下方取箸懸飯  
 次三獻同一  
 嘉永元年五月 卷二十五 十七







東北張小幔各一條南方以同幔作幔門假屋之三

西東引互大幔屋之大幔於禁中修理職方拜借也

幔此內也小幔門外西方杉垣南張大幔設酒具之臺

一脚下敷薦盃土器徑六寸許三枚瓶子一

實久卿記五月十八日庚寅晴大嘗祭行事所始日時

定也檢校權大納言姊小路中納言等參陣即今日也

行事辨以下東廳代參向亦有小除目上卿權大納言

參議左大辨宰相執筆其次有叙位任叙人々有別記

實麗卿記五月十八日庚寅今日大嘗會行事所始並

除目叙位等有陣儀上卿權大納言檢校姊小路中納

言公所始了早出左大辨宰相執筆辨恭光朝臣光愛

以上奉行俊克朝臣等云々

### 二十日壬辰御樂始

實久卿記五月二十日壬辰於小御所有管絃代始初

著奴依代始初度兩役付勾當掌侍申恭賀賜祝酒未

刻出御內大臣輔以下上達部著母屋座與端殿上人

著東庇圓座中將東帶候所作琵琶略伶人候打板敷

調子萬歲樂五常樂急太平樂急殘樂林歌郢曲嘉辰

慶德申初刻事了

實麗卿記五月二十日壬辰今日內裏管絃始也予爲

御人數之間奉仰午刻許著束帶參內同時人々參集

未刻許事始公卿內大臣輔引笛直衣紅三條大納言







〔蘭佩曆〕五月二十九日今明日代始後御能也開口作  
者岡田六藏

夫かしてき代々の寸へらきのひろきめくみに  
四の海八島の外もやはらきてなひきたのしむ  
時つ風吹つたへたる秋津洲の神の御末のしろ  
しめ寸國の光はいやましに月日と、もにか、  
やきて八百萬代もくもりなくめてたかりける  
御代とかや

〔按〕當日の能組は翁高砂八島江口小鍛冶三輪

安宅土蜘蛛融岩船以上十番能松竹風流末廣船渡

聳長光煎物石神禰宜山伏唐人角力以上八番狂言後

朝は先つ小謠次に難波羽衣以上二番繪馬巴草

紙洗石橋蘆刈鋏輪船辨慶附祝言以七番能二人袴樋

酒茶壺歌仙小傘首引以上六番狂言總て能囃子十九

番狂言十四番なり以上蘭佩曆に據る

六月二日甲辰内宮別宮瀧原宮以下造替山口祭木作始

等日時定あり尋て其正遷宮日時定の儀を行ふ

〔公卿補任〕六月二日皇太神宮別宮瀧原宮並宮伊雜

宮等造替山口祭木作始地曳立柱上棟等日時定上

卿權大納言辨左中辨恭光朝臣奉行藏人頭右大辨

俊克朝臣

九月二日皇太神宮別宮瀧原宮並宮等正遷宮日時



定上卿德大寺中納言辨權右中辨光愛奉行俊克朝臣

皇太神宮別宮伊雜宮正遷宮日時定上卿萬里小路中納言辨右少辨長順奉行俊克朝臣

〔實久卿記〕九月二日壬申皇太神宮別宮瀧原宮並宮等正遷宮日時定有陣上卿德大寺中納言純公同伊雜

宮同上上卿萬里小路中納言正房

〔日時勘文記〕

擇申內宮別宮瀧原宮御造替日時之事

杣入之日時

今月五日丁未時巳

木作始之日時

今月十二日甲寅時辰は○並宮

地曳之日時

來月四日乙亥時辰は○並宮

立柱之日時

八月二日癸卯時巳は○並宮

立柱次第先東次南

上棟之日時

八月十五日丙辰時辰は○並宮

嘉永元年六月二日陰陽頭安倍晴雄

擇申內宮別宮並宮御造替日時之事



杣入之日時

今月五日丁未日時午

○下同前但時の  
差は前注の如し

嘉永元年六月二日陰陽頭安倍晴雄

擇申内宮別宮伊雜宮御造替日時之事

杣入之日時

今月七日己酉時辰

木作始之日時

今月十八日庚申時巳

地曳之日時

來月七日戊寅時辰

立柱之日時

八月五日丙午八時未

立柱次第

先東次西  
次北次南

上棟之日時

八月十七日戊午時午

嘉永元年六月二日陰陽頭安倍晴雄

擇申可有内宮別宮瀧原宮正遷宮日時

今月廿一日辛卯時子

廿三日癸巳時子

嘉永元年九月二日陰陽頭安倍晴雄

擇申内宮別宮並宮正遷宮日時

今月廿一日辛卯時寅



廿三日癸巳 時丑

嘉永元年九月三日 陰陽頭安倍晴雄

擇申內宮別宮伊雜宮正遷宮日時

今月廿七日丁酉 時子

廿九日己亥 時寅

嘉永元年九月二日 陰陽頭安倍晴雄

[按前條日時定陣儀を行ふ日時勘文及本件に

係る内勘文等は皆删略す

十八日庚申伊豫國高鴨神社に正一位を授く

[隆光卿記]六月十八日庚申從頭右大辨俊克朝臣下

神階口宣

嘉永元年六月十八日 宣旨

伊豫國周布郡高鴨神社

宜奉授正一位位記

藏人頭右大辨藤原俊克 奉

即沐浴著淨衣向彼國方遙拜兩段再拜之後書改下大内

記在光朝臣注下昇亞相之後初度也

廿二日甲子伊豫國周布郡正一位高鴨神社大宮司

從五位下日向守賀茂重忠來神階送官物白銀二拾兩則

神體之事及尋之處非御祖社御同體和州高鴨社御

同體云々葛上郡神通寺村高鴨阿治須岐神社是也

遙拜奉祈謝者也



〔神階抄〕高鴨神社神階大内記  
在光作

高鴨神社

右可正一位

中務靈雨救早年穀屢熟國被其澤民仰其神宜極級  
班式光尊榮可依前件主者施行

嘉永元年六月十八日

〔按〕吉田家日記六月十七日の條に當社の由來  
書を載たり左の如し

伊豫國周布郡高鴨神社者往古勸請社壇高  
鴨山中峯御鎮座社邊古樹多生霖雨旱魃之  
時五穀豐饒之靈驗每度有之神德廣大成故

領主并産子近郷之輩崇敬之社御座候  
二十五日丁卯將軍の嗣子德川家祥夫人藤原任子逝寸  
因て御慎三日

〔實久卿記〕六月廿五日丁卯關東右幕下公簾中久々  
所勞之處去十日薨去之旨今日告來旨武傳卿言上

政通公養女實  
政熙公息女也予奏之依之自今日至廿七日三箇日  
御慎被仰下了不被止  
物音武傳卿申示亦諸司申示了

〔按〕任子ヌは新朔平門院の御妹なり天親院と號  
寸七月に至りて贈位あり今左に併録寸

〔公卿補任〕七月廿七日贈位故藤原任  
子從二位宣下消上卿三

條大納言奉行俊克朝臣



俊明卿記七月廿七日戊戌宣命位記等召使青木非

藏人口へ持參入覽以番頭能登取寄兩人一覽落手

之旨答之中略以中鷹昨日申一枚宛上包如卷シテ上

包ニア夫々箱二納レ印封相加不引中鷹ヲ幅一寸

餘二切裁計長尺也宣命位記ト非藏人ニ令書付夫々箱

之指札ニ紐結候下へ令指加外箱ニ納之賄頭へ相

渡長櫃ニ相納兩家雜掌へ先是如例可相渡可申聞

旨示仰了中略同役同伴中途酒井若狹守役宅へ行向狩衣

因若州出迎如例兩人進行直ニ上段際西面上

著座同役雜掌府生宣命之箱居柳篋尤箱ノ印予雜掌

殿縫位記之箱同上持來夫々兩人之座前ニ置之退入同

役被氣色若州進來下半上天親院殿贈從二位宣下之

旨同役申述被渡之若州承伏取之上段之案上ニ置

之案預設宣命箱置了若州予座前へ進來予位記之

旨申述渡之若州取之上段之案上ニ置之訖兩人座

下ニ進來猶關東へ可相達之旨申述退座次兩人并

若州例席對座時候之挨拶申述了起座歸蓬訖若州

儀例先格如之云々

非藏人日記十月二十日庚申關東天親院贈從二位

宣下爲御禮東使大澤右京大夫基昭諸司代酒井若

狹守同伴參内巳刻出御于小御所有御對面賜天盃中略

自大樹公白銀三百枚自右幕下公白銀二百枚進獻自右



京大夫基昭御太刀一腰御馬一匹獻上

略下

嘉永元年七月三日  
甲申  
妙心寺第七世宗頓に宸筆の  
追諡を賜ふ

孝明天皇紀卷二十六

嘉永元年

申戊

七月三日

甲戌

妙心寺第七世宗頓に宸筆の

追諡を賜ふ

菅葉 七月二日癸酉

略上

參内議奏新管中納言被申渡

云妙心寺七世大興心宗禪師今度賜佛德廣通國師

號勅書草進之儀被仰下日附可爲今月三日且草伺

七之儀者中元御目出度御盃後可然御目出度御盃者

來十一日云々總申御請即刻退出

十二日癸未參于關白殿妙心寺國師號勅書草伺之

儀昨日中元御目出度御盃相濟候上者今日可伺哉

中元後可伺哉伺度段申入之處今日相伺不苦旨御



返答也仍入于内覽件草之處思召無之旨也一紙寫次

參内面會于當番議奏飛鳥井伺彼草寫相須臾而飛

鳥井中納言被招伺之草今日者被預置尙追被沙汰

之旨被申渡其草書越前小奉書八折上

朕聞東海開祖大興心宗禪師其道冠天下在日特

賜嘉號寵旌之而今三百五十年欽師遺德特染宸

翰賜佛德廣通國師號以表護法淵衷

普葉嘉永元年七月三日

悟溪國師門徒等

八月十二日癸丑新管中納言寄語云妙心寺國師號

御禮今日相濟候心得二モ可相成任便被申越云々

予去月十二日伺置後日々待御沙汰然處今日御禮

相濟之由然則賜宸翰之事必定也何故彼草之草伺

之通被仰出之旨御沙汰無之哉不審不審彼黃門被

傳語始得覺悟且安堵者也

按宗頓字悟溪尾張丹羽郡人也明應九年九月

寂寸年八十五本朝高僧

七日戊寅七夕和歌御會

公宴御會寫

七月七日御會織女契久

言のはのちきりは千世の秋かけてためし久しき

星合のろら



題者雅典 奉行藤谷三位

備考

當時年中行事 七月七日和歌御會 兼日被仰 之事

俊克卿記 嘉永三年七月六日明日七夕御會和歌詠

進附于奉行冷泉三位予參議新任後初度也懷紙體

豎一尺三寸過日懷紙寸法之事飛鳥井へ尋問之處

納言一尺三寸參議散三位一尺二寸五分或一尺三

寸於參議ハ以三寸爲善云々四位殿上人一尺二寸

五位殿上人一尺一寸之由被示

十八日 巳 蟄龍天に升る

示羊記 七月十八日己丑天晴未刻後小雷鳴不及降

雨後聞今日未下刻許蟄龍昇天千本東三條南民屋  
爲之破壞所畜家鴨鷄等被卷揚云々其昇天之模樣

自此邊 ○記者の家は石見者數人黑雲中白龍尾正

見其尾邊青黃赤色等相交如虹云々又聞初如白氣

白筋立昇黑雲掩纏其筋而卷下龍乘其雲昇時又卷

揚宛如畫圖云々又聞其時刻空中有如打銅盤聲何

音哉不審其後聞龍昇天之事然者其聲歟之由思之

云々予亦聞其聲聞此言知龍聲先年以來聞龍昇天

之事三四个度然而如今度不知其形勢之正矣

龍聲之事本草綱目云龍形有九似頭似駝角似鹿

眼似鬼耳似牛頂似蛇腹似蜃鱗似鯉爪似鷹掌似



虎也背有八十一鱗具九九陽數其聲如戛銅盤口  
旁有鬚髯頷下有明珠喉下有逆鱗頭上有博山名  
尺水無其尺水則不能昇天呵氣成雲  
本草所謂呵氣成雲如白氣者是歟

〔附錄〕

〔示羊記〕安政二年三月十四日丁丑天陰巳刻許陽光  
幽現午後雨下未下刻許黑雲俄覆風雨半時許之後  
休止入夜晴月光輝々後聞自頂妙寺中  
川○寺は賀茂  
東仁王門  
通りに有騰龍爲之寺門土墾壞云々又云自大津  
江○近  
賀郡有騰龍小廢屋一字爲風被卷揚又七歲許小兒同  
被卷揚云々何是何非不知之

〔按京師騰龍の事不時の天象なるを以て録し  
後考に資す

八月四日巳乙令して皇祖以下三代の御諱を避け文に  
臨みて減畫せしむ

〔實萬公記〕八月五日御諱相避之儀如別紙殿下昨日  
被伺定諸向被觸示之旨議奏廣橋被示

御諱相憚之事  
當御代如令條皇祖以下御三代可有減畫事

右一紙被渡之向々自議奏去文政元年五月被觸候  
通被告示云々中略後刻所司代へ申達別紙之通被仰

出一同へ相觸旨爲心得申達由僧尼へモ又外二書



取添之

御諱相避且臨文減畫之儀去文政二年十一月先

古役ヨリ御先役へ申進候次第モ有之候其節ニハ

本當惠兼今智英退

右五字相避候儀申進候得共當御代ニテハ御皇

祖以下之御諱

兼惠統ノ

右三字被避之候其許御心得ニ猶又申進置候事

別段以演說令申統ノ字皇統御系統ノ類ハ不缺末

畫爲此分之由清宣

家雜掌

申述之

書の頭書なれと

今本行皇統ノ字不缺末畫歟是有禁忌之故今案

且存其說人有之歟仍殿下申伺之處皇統之時ハ偏

ノ糸如此可減被命

俊明卿記八月五日丙午御諱相憚之事當御代如令

條皇祖以下御三代可有減畫之事

右昨日殿下被伺定夫々可申達之旨當番被示

御今日

日故昨日分也

此儀文政元年被仰出後御代被爲替候御事

故一昨年歟議奏第一ヨリ殿下被申伺御三代被憚

智英遐不及減畫兼惠統三字憚候心得ニ被有之候

由併職員令之趣文政被觸候事故更ニ夫々不及達

被過候處今度武家官位宣下有之越智姓有之右自

武邊減畫致來候ニ付彼是兩役内談有之自三條更



二殿下被申定如此被仰出候事也  
〔示羊記〕七月廿九日庚子避御諱之事今度武家姓越智之智字減畫否之事不審出來仍三條大納言令頭右大辨俊克朝臣伺殿下之處可避御七代被命云々然而去年爲當役第一被伺之時可避御三代被命但職事所存可避御五代云々其所執區々不一樣仍以去年所伺定自三條亞相今一應被伺可然當役各評定了八月二日癸卯避御諱之事今日殿下被申伺之處去年如被仰出可避御三代尤諸向可示達被命云々此事文政元年五月十四日被定仰諸向有達然而可避何代之事無被仰出文如左

御諱相避且臨文省未畫之儀爾來各覺悟之事候雖然至中古而有不避之輩自今以往不拘異說從國史職員令并唐六典之文一不可犯國諱之由更被仰出候事

如此且令條不謂其代數公式令

平出關字之條皇祖謂不及

如此雖注是不經帝位人之由有注然者其他謂代數

者無所見適爲親記

改元定

隔七代之後正字無憚云々

然者文政并去年等以何文三代之事被定哉猶可尋決事也

五日丙午避御諱減畫等之事昨夜兩役示談達書整之今日殿下被申入可爲此分被命但今日御德日之



間昨日分示達治定達書如左

御諱相憚之事

○以下實萬公記等同文

如此是定據公式令文歟予在役默止之條雖似不忠而先輩猶不開口況於予乎

按御諱減畫の制は明治五年正月に至りて之

を廢し六年三月御名と雖とも熟字のまゝに

非ざるものは人民一般之を用ふるを許す

十五日丙辰諸川洪水權に石清水放生會を停む

實萬公記八月十三日昨夜風烈常御所雨御椽甚敷

吹込疊潤之間爲御掃除今晝御學問所へ渡御之旨

當番野宮被示

丑半刻許自附武士申越趣如左

昨夜以來之出水ニテ川々出水當時淀表大橋小

橋間小橋共及大破御修復中ニ付船渡相成有之

處右之通所々出水三渡共船渡差支候ニ付引水

相成候迄船渡見合候旨唯今淀表船方過書座ヨ

リ届出候間左様御承知夫々御達可被成候尤追

追引水ニ相成候由候得共油小路通ハ賀茂川高

瀬打合門樋之邊ニテ堤切モ有之右之分水油小

路街道へ溢レ差支候由千本通之儀モ右餘水ニ

候哉淀納所上之方字愛宕卜申邊ニテ堤切三十

間程有之往來差支候由ニ風聞有之候得共未夕



村方ヨリ届出候儀ハ無之併風聞之趣相違モ無  
之様相聞申候間左様御承知可被成候略下  
十四日酉刻過從當番議奏有狀只今可參内云々即  
刻著衣冠參内同役同被參議奏橋本之外各參入廣  
橋被示參向之人々伏見驛著之處淀渡船難成彼是  
評定之間御香宮へ上卿以下集會有相談伏見奉行  
へ被及尋問之處所詮渡船難成旨何分急々引水無  
之歟之旨申之略中如今度依洪水被延引大會祭禮之  
事無先例歟他事延引之例ハ每度有之或及十六日  
被行之例近享保寶曆清水谷參向之時二兩度洪水  
令承知云々但到著之後之儀也如今度不及參著淀

渡船難成之例近代無之歟古昔依洪水延著之例尤  
無之或人云古代ハ川床不如今  
時水難之愁無之歟云々今度之儀雖天災不  
得止實以希代之事也

隆光卿記八月十四日乙卯晴陰放生會參向之輩上

卿菅中納言爲顯參議右衛門督光政辨左少胤保次將左少

將雅典朝臣右中將實麗朝臣等如例曉天出駕向鳥

羽之處彼川塘破壞一面水深之間向伏見豐後橋之

處此橋前後欄檻入水中逆浪蕩々平常渡川之者モ

不堪渡之間上卿以下渡川之事尤難叶旨彼地奉行

申之又雖及明朝不可水減相示之間無是非今夕上

卿以下各歸京



〔示羊記〕八月九日庚戌雨下間烈風自去七日夜烈風今日猶如此及晚雨止風靜  
十三日甲寅陰晴不定間雨下夜來烈風天明之程休賀茂川高野川等洪水東岸西岸共水溢流西岸石垣所々崩堤壞近年未曾有洪水云々  
十四日乙卯略上初更後放生會依洪水難被行之間延引猶追可被行被仰出之旨并御解齋之旨等被觸示  
〔按〕放生會の事弘化三年九月十五月初出の條及今年十月十五日追行の條參看を要す  
二十一日戌壬陰陽頭安倍晴雄土門御に命して天曹地府祭を其第に修せしむ

〔晴雄卿記〕七月一日壬申御用召ニ付參内也傳奏ヨ

リ天曹地府御祈被仰出且日時勘文清書等被仰出

略中八月廿一日御治定也

廿五日丙申天曹地府祭都狀草伺也

八月一日壬寅御都狀清書獻上也

七日戊申御祈ニ付御撫物御使願之通勅使萬里小

路大夫博房參向也右之趣橋本被申渡

九日庚戌天曹地府非常手當狐塚茶毘差留願書三

條家落手也

十日辛亥御用召ニ付參内略中今日參内屆廣橋大納

言承知小時而被招八景間都狀御畫拜領也右八景



間二子御都狀開拜見如元納番所へ持歸

廿一日壬戌自今日天曹地府祭勤修也

廿五日丙寅御祈今日御滿座也

廿七日戊辰巳刻前參內御撫物返上神饌獻上略中且

於御學問所御身固勤修相濟

〔土御門家記〕八月十日御參內御都狀御畫御拜領也

今日御伽羅二包如御例御備有之

廿一日略上長官以下祭場著座之頃勅使御進三爲御

知申上略中直二鳥居外迄御進三御撫物辛櫃荒薦上

二置長官御出迎勅使被爲入齋場中臣祓初座之末

勅使御休息略中神座奉幣之頃勅使御出座略中亥半刻

御祈禱無御滯被爲濟

長官頭○陰陽束帶冠齋服二藍下襲裾紅單表袴赤

大口襪瑪瑙丸鞞帶

次官倉橋二位行○泰冠齋服蘇芳下襲裾菱紋紅單表

袴丸紋藤赤大口襪無文玉帶

次官同三位聰○泰冠以下同様

次官同左馬頭顯○泰冠齋服二藍下襲裾濃單表袴

濃色大口襪犀角丸鞞帶

奉禮吉若杉陰陽少允冠齋服二藍下襲裾紅單表袴

襪烏犀角帶

獻者小澤齋宮謁者執事壹岐常陸大目右各冠齋



服上下

祭郎各折烏帽子齋服上下

具官各折烏帽子淨衣

天曹地府祭次第

刻限報六鼓

次奉禮牽執事等點檢祭場具否

次長官以下著齋服淨衣等

次執事入于齋室告祭場整備

次祭郎吹螺

次豫運送神饌置于案上

次長官以下出仕其儀執事二人前行

右捧御祭文  
左捧御都

狀具官十二人前行自奉禮至具官列立于祭門

之腋東南上長官次官等入祭門奉禮以下各敬屈

次長官以下著假座此間執事二人捧御祭文箱御

都狀筥等待座長官之傍

次執事奉日時注文於長官挾文杖

次修身曾岐祓

次長官詣于本宮奏事由奉禮二人隨從此間御祭

文御都狀等之箱置于本宮壇上作法畢退下

次長官入于祭場此間祭官各敬屈

次長官入于鳥居南面而立此間執事二人持御祭

文御都狀等筥列立北面



次次官參上向長官相互一揖

次長官著座執事御祭文御都狀之筥置于壇上退

出鳥居外此間以便宜御使著假座

次次官以下各入祭場相互一揖如例

次祭郎召直丁令垂幔由奉獻二人調發此間

次長官灑水加持如常次官同上

次長官打磬

次祭郎一人起座置小案於長官之座後

次長官轉座奉禮以下來于長官之前受灑水各復

座

次長官奉禮執事二人更出祭門迎御使御撫物此

間次官起座在便宜所祭官各下座平伏

次御使傳于御撫物長官長官受之置于神座之前

之案上

次御使著祭場之座長官引導

次長官次官復座

次祭郎一人起座汲改灑水奉長官

次長官更灑水加持

次長官傳太元器於奉禮奉禮受之灑祭場八方神

器神饌

次祭郎一人起座汲改灑水奉長官

次長官更灑水加持



次長官起座灑御撫物御使等是時執事一人從之

次長官以下拍手

次長官打磬

次執事炷雜香

次長官以下奉幣

次長官誦迎神文

次中臣祓十二座  
同音

次三種大祓

次行降神招請之禮

次長官打磬

次獻者謁者起座左右分進供一獻

覆面取  
瓶子

次奉禮起座左右分進每神座奉幣祭郎各一人  
捧幣從之

次長官打磬

次謁者起座炷名香

次長官奉幣

次長官讀祭文

次長官打磬

次執事起座炷雜香

次獻者謁者左右分進供二獻覆面取  
瓶子

次捧七寶○家記に據るに金の七寶なり  
瑠璃琥珀珊瑚瑠璃の

次捧銀錢

次捧素絹



隨便宜豫設壇上

次奉禮起座每神座奉幣上同

次長官打磬

次謁者炷名香

次長官奉幣

次長官讀御都狀此間次官奉禮敬屈獻者以下下

座平伏

次長官打磬

次祭郎起座召鞍馬其儀率鞍馬於祭庭祭郎告率之由於長官長官轉座加持畢打磬鞍馬退去祭

郎復座

次長官打磬

次執事起座召勇奴其儀勇奴進于祭庭執事告進立之由於長官長官轉座加持畢打磬勇奴退去

執事復座

次長官打磬

次執事炷雜香

次獻者謁者起座供三獻覆面取  
瓶子

次奉禮起座每神座奉幣上同

次長官打磬

次執事炷雜香

次長官奉幣



次長官振月鉞

次謁者起座炷名香

次長官以下祈念

次長官印像加持

次長官點符加持

次長官打磬

次御撫物加持此儀奉禮一人聞磬音起座取御撫

物次官一人起座檢察移興國壇此間次官以下

奉禮等敬屈祭官各下座平伏加持終打磬奉禮

安御撫物元之案上次官一人檢察如初

次長官振日鉞

次長官打磬

次祭郎起座置小案於長官座後

次獻者起座撤神饌一合置於案上

次長官轉座散供加持

次長官打磬

次祭郎起座灑酒加持此間祭郎撤小案

次長官以下散供

次長官以下奉幣

次長官誦送神文

次長官以下拍手

次長官打鳴



次祭郎吹螺

次御使起座著元假座長官引導此時奉禮以下下座平

伏

次奉禮以下退出此儀具官從下藹起座列立于祭

門外東北面上

次長官退出著假座長官以下各唱萬歲退下此時

執事二人具官十二人前列同參進儀

〔博房卿記〕八月廿一日壬戌今日於土御門家御代始

御祈天曹地府祭勤行二付御使參向辰半刻參內屆

議奏御撫物被渡御鏡入廣蓋包御直衣無上包入廣蓋則納于

御辛櫃命非藏人令運送于諸大夫間渡于副使引續

參向到土御門家午半刻晝之間內見酉刻御祭被始中

間起座有饗應亥刻御祭無異相濟直歸參下略

〔執次日記〕八月七日來廿一日於土御門家天曹地府

御祈被仰出萬里小路大夫殿被行向御撫物唐櫃被

遣候二付文政元年八月度之通路頭御附組警固罷

出候樣可申達並添使御使番一人唐櫃昇仕丁四人

白丁著辰半刻揃御所へ罷出候樣且平唐門可開旨議

奏橋本殿被仰渡

十日來廿七日天曹地府御祈滿行二付從土御門家

御撫物返獻有之依之路頭警固唐櫃昇仕丁等辰刻

無遲々土御門家へ參著候樣都于文政元年八月度



之通相心得候様議奏廣橋殿被仰渡

〔實久卿記〕八月廿七日戊辰午初刻出御于御學問所

御上段 召陰陽頭晴雄朝臣有御加持中段參進自去廿一日到廿五日天

曹地府祭奉仕依之今日有此予候鴈間了入御

〔按〕御都狀寫缺く但御祈禱の祭費は米百貳拾

石を下行寸土御門家記

二十二日癸亥悠紀行事辨藤原恭光裏松荒見川祓及拔穗

使進發の日時勘文を奏覽寸

〔大嘗會悠紀行事辨記〕八月廿二日辰刻過令浴著束

帶尋常束帶〔不立角〕日時勘文四通神祇官差文等各

入覽犀角丸鞆帶夏扇令持雜色辰半刻過向檢校權大納言亭

荒見川祓以下日時勘文昇内々方關參入之由申諸

大夫誘引書院主基辨自予參入以前被來居中略彼卿

今日之里亭儀備忘被爲見左之通

兩行事辨入來備忘

悠紀行事辨入來在中門廊邊家司告事之由豫候中門

外予著客亭座〔白衣〕家司經本路出座之由告於

辨辨入中門廊代戶著座或來座前予依氣色被來

座前覽勘文二通荒見川祓日時可各披見畢二通

取重下之欲辨結之時止目仰云

内覽奏聞其後直可被下

次又覽三通神祇官差文大嘗宮造立已各披見取



重下之欲辨結之時目許止之辨退去示云

此後細々之事以史或書狀可被示

次被退去

次主基辨入來前如家司告之前如經本路出座之由告

於辨辨入中門戶覽二通神祇官差文予披見畢

取重下之辨欲結之時目許止之辨退去示云

此後如前

次辨被退去予入內々方

已刻過予參內入宜秋門日時勘文內覽殿下依御輕

服中被免兼日奉於殿上邊先下裾賜笏于雜色入日

時勘文二通于覽宮蓋荒見川祓日時勘文有懸紙可

二並入之以左右手持宮昇殿上東第一間於上沓脫沓下

小舍人取沓經端并橫敷後入下戶覽宮蓋持之日時勘文

參內々方中予參進自內々方參進如元日時勘文跪

臺盤所簾下小時掌侍來于簾中勘文二通入蓋覽附掌

侍奏之以左手引御簾退出下戶經本路降東第一間長於押懸

脫下地上著沓於初所賜宮于雜色取笏懸裾退

一荒見川祓日時勘文寫在去十日

一可有拔穗使進發日時勘文寫同

右奏聞文

一神祇官差文寫同



一大嘗宮造立點地下日時勘文寫同上

一拔穗使歸京日時勘文寫同上

右上宣文○原記十四日所載の勘文寫すは  
今皆下に移動して閱覽に便す

勘文左之通檀紙中鷹有懸  
紙無裏紙

擇申可有荒見川祓日時

來月廿九日己亥時辰

嘉永元年八月九日陰陽頭安倍朝臣晴雄

擇申可有大有大嘗會拔穗使進發日時

來月廿三日癸巳時卯

嘉永元年八月九日陰陽頭安倍朝臣晴雄

擇申可有大有大嘗會悠紀所拔穗使歸京日時

十月三日癸卯時午

嘉永元年八月九日陰陽頭安倍朝臣晴雄

擇申可被立大嘗宮雜事日時

點地

來月十四日甲申時辰

木作始

來月十四日甲申時巳

立柱

十月十六日丙辰時卯

立柱次第

先西次東



次南 次北

上棟

十月十六日丙辰 時午

嘉永元年八月九日 陰陽頭安倍朝臣晴雄

強紙

公文所執筆云々  
有懸紙〔同紙〕無裏紙

神祇官

差進悠紀所拔穗使之事

稻實卜部宮主從四位下行少副卜部朝臣良祥

禰宜卜部從四位上行權少副卜部朝臣連胤

神部肆人

右依官 宣差件等人充使爲被發遣依例差進

如件謹解

嘉永元年八月二十二日 從五位下行大祐紀朝臣以昌

從四位上行伯

正三位行大副大中臣朝臣教忠

以上各有同紙上包

覽檢校之時於  
上包者可撤也

主基辨覽檢校權大納言下知于主基史

山口新生  
大史厚生文

書寫借請于彼朝臣注左

神祇官

差進主基所拔穗使之事

稻實卜部從五位上行權少副卜部朝臣良榮

禰宜卜部正五位下行權大祐卜部朝臣長生



神部肆人

右依官宣差件等人充使爲被發遣依例差進  
如件謹解

嘉永元年八月二十二日 從五位下行大祐紀朝臣以昌

從四位上行伯

正三位行大副大中臣朝臣教忠

右一通

擇申可有大嘗會主基所拔穗使歸京日時

十月三日癸卯 時午

嘉永元年八月九日 陰陽頭安倍朝臣晴雄

〔按〕拔穗使の事は十月三日其使歸京の條參看

寸へし

二十三日甲子參議兼近江權守藤原公績四辻參議兼丹波

權守藤原實愛正親町三條悠紀所風土記主基所風土記各

壹通を錄上寸

〔大嘗會悠紀行事辨記〕八月廿三日辰刻過近江權守

四辻宰相中將公績卿狩衣指袴來臨予面會狩衣指袴風土記被附之寫一

相通被相添

風土記左之通強紙三枚續權守執筆無懸紙裏紙等

檢校之時予撤上包

近江國

悠紀所風土記



志賀郡

志賀浦 大松原 入松本村

筏立郷 會坂山 長等山

土打出濱 小松原 勢多橋

心見里 衣河

栗田郡

大倉玉井 五井江 八尺廿三日

甲賀郡

土山村 信樂柚 千倉山

大原山 石根山 藏部郷

内白川 安曇川

野洲郡

富羽里 櫻村 鏡山

三上山 安河 笠原郷

山田里

蒲生郡

松尾山 蒲生野 安吉郷

益田里 千束橋

神崎郡

佐野山里 千鳥浦 佐野舟橋

愛智郡

愛智河



犬上郡

千松原

高宮郷

鳥籠山

伊佐也河

彦根山

千坂浦

坂田郡

朝妻山

梅原

伊吹峯

彌高山

淺井郡

朝日里

松江

稻倉山

高月河

伊香郡

佐山

高島郡

美尾山

勝野濱

板倉山

河上郷

音羽山

万木杜

右注進如件

嘉永元年八月廿三日

廿四日主基辨丹波國風土記

昨日丹波權守正親愛

卿被附于主

今日予同刻以新右大史厚生被覽檢校

權大納言了以厚生被附右衛門督

主基所和許云々

右相濟之後傳奉へ被申達寫被送云々

丹波國風土記本紙杉原

稱御文杉

二枚續

無懸紙裏

紙等同紙有上包但被覽檢校之時主基辨被撤上包云々



丹波國

代書主基所風土記

桑田郡

益井水 川人里 愛敬岡

八千代池 稻春岡 須形淵

小松崎 神吉郷 桑田里

稻津村 足穗村 並賀村

川關津 石代山 星尾村

月呼杜 鳥居村 千年山

船井郡 西田村 八木村 鼓打村

西田村 八木村 鼓打村

布引瀧 朝倉山 紅村

船岡山 櫻井山 高岡山

高屋村 母祖村

多紀郡

糺井村 重富村 福住山

天曳津 長田村 遊樂里

老人杜 味間村 油井村

酒井村 駒按村 雲岡村

福貴村 櫻山

氷上郡

上田村 金山 岡倉山



稻幡村 玉纏村 心樂里

水 稻村岡 千田村 稻津村

常樂村 竹田村

天田郡

豐富村 花並里 漆岡

鷺杜 千束橋

何鹿郡

吉美里 富緒川 長宮山

藤浪杜 篠杜 若槻村

嘉永元年八月 日



849  
1

稻穂村	玉穂村	心築里
新井岡	千田村	新井村
常楽村	竹岡村	
天田郡		
豊高村	若菜里	遠岡
豊村	手塚	
何鹿郡		
吉美里	宮川	長宮山
豊田村	豊田	豊田
天保八年八月		



