

特256
345



0032903-000

特256-345

宮崎県々勢要覧

宮崎県

昭和元年

昭和3

AFB

特256

345

元昭
年和

宮崎縣々勢要覽

留學
留學

留學
留學

留學

特256
345



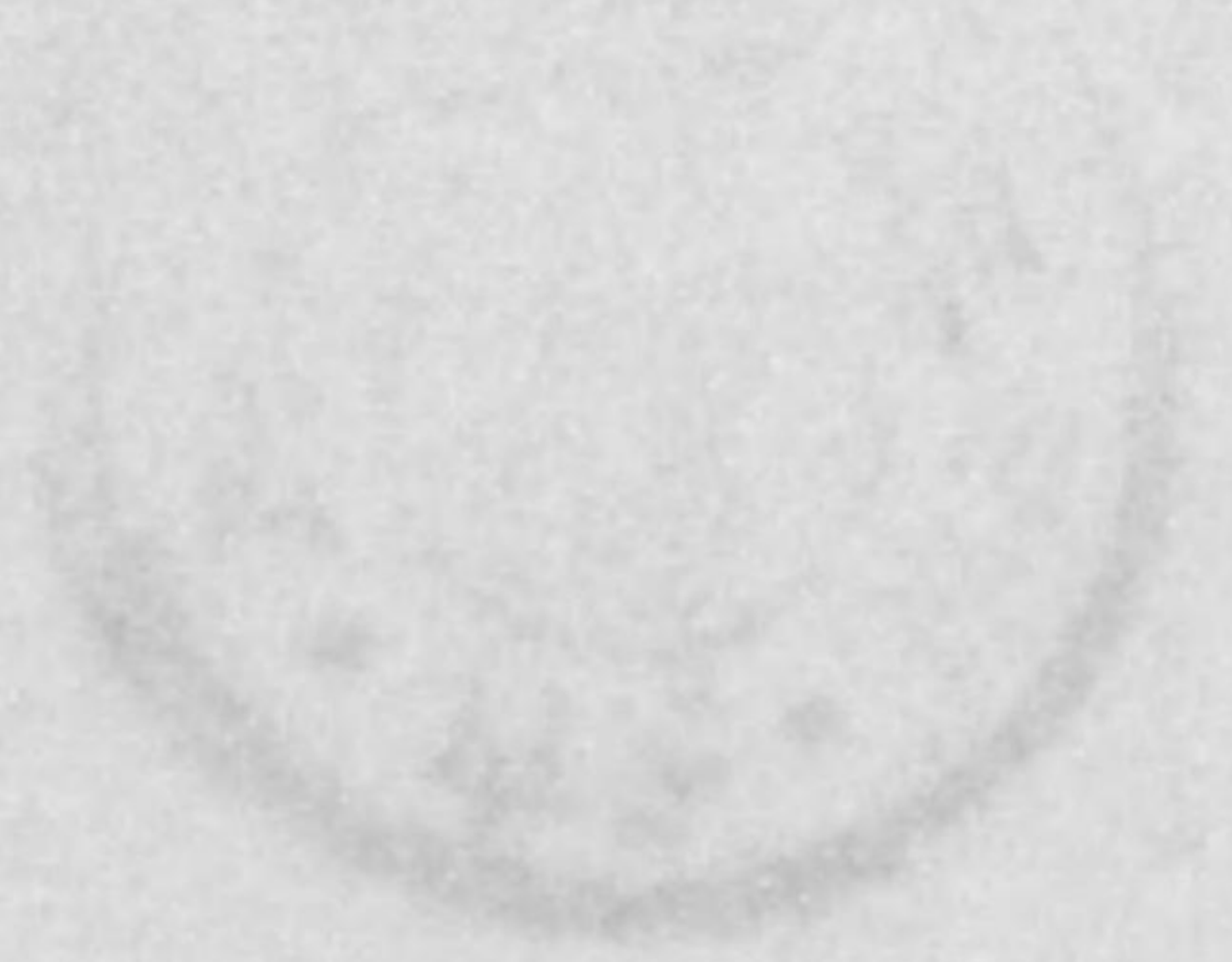
崎縣々勢要覽





元 事
部 味

宮 崎 縣 々 勢 要 覽



昭和元年宮崎縣々勢要覽

凡 例

- 一、本書の主トシテ昭和元年ノ事實ヲ掲載スト雖本書上梓迄ニ材料ノ蒐集完成セサルモノハ大正十四年ノ事實ヲ掲載シ尙既往ニ遡リ累年ノ計數ヲ列記シ以テ比較ニ便ス。
- 一、書中部類ヲ總覽ニ附録、統計表ノ三部ニ區分シ統計表ハ夏ニ分チテ次ニ二十門表ニ分チテ、小區表第一土地、第二氣象、第三月口、第四生産額、第五農業、第六家畜及家禽、第七林業、第八漁業、第九礦業、第一〇工業、第一一商業及産業組合、第一二金融及貯蓄、第一三土木、第一四交通、第一五教育、第一六社寺、第一七慈善及褒賞、第一八衛生、第一九警察、第二〇議會、第二一財政、第二二官公吏及文書ニテ其表ニ一覽又ハ一讀ノ事ヲ便ス。

(凡例)

一、編中ノ事實ハ概テ全管内ヲ總括シテ之ヲ掲ケ其特ニ一郡又ハ一部ノ事實ヲ要スルモノハ之ヲ區分
 掲載セリ
 一、表中題目ノ下ニ何年トアルハ曆年間ノ事實、何年度トアルハ其年四月一日ヨリ翌年三月三十一日
 迄ノ事實、何年何月何日トアルハ其日ノ現在ナリ
 一、數位ハ概テ圓、坪、段、石及貫等ノ一位ニ止メ以下ノ小數ハ大抵四捨五入スト雖一位以下ノ小數
 ヲ知ル必要アルモノハ其單位ニ「」ヲ附シテ掲記ス而シテ「」ヲ附スルモノハ計數ノ一位ニ滿タサ
 ルモノニシテ事實ナキモノハ「？」ヲ附シ不詳ノモノハ「？」ノ符號ヲ附セリ
 一、編中ノ計數ニシテ往々「メートル」法又ハ「ヤード、ボンド」法ノ度量衡ニ據ルモノアルヲ以テ尺貫
 法度量衡トノ比較ヲ示セバ次ノ如シ

「ヤード、ボンド法」

碼 (ヤード) 三尺一分七五
 鎰 (チエイン) 十一間三寸八五四四

「メートル法」

米 (メートル) 三尺三寸
 鎰 (センチメートル) 三分三厘

度 哩 (マイル) 十四町四十五間八寸三五
 呎 (フート) 一尺〇〇五八四
 吋 (インチ) 八分三厘八二
 量 呎 (ガロン) 二升〇九八四六
 封度 (ボンド) 百二十匁九六
 衡 噸 (ト) 二百七十貫九五〇四
 〇Z (チンス) 七匁五六

耗 (ミリメートル) 三厘三毛
 量 立 (リットル) 五合五勺四三五
 瓦 (ケ) 二六六六七
 斤 (キログラム) 二百六十六匁六七
 衡 箇 數
 哥 (ケロツス) 百四十四箇
 打 (ダズ) 十二箇

宮崎縣知事官房

(凡例)

一、土地

第一位 位置……………一

第二位 面積及廣袤……………一

第三位 官民有地總面積……………三

第四位 官有地……………四

第五位 民有々租地……………六

第六位 民有免租地……………八

第七位 年期地……………九

第八位 民有地々價最高最低……………一一

第九位 土地賣買價格……………一二

二、氣象

第一〇 宮崎氣象(一)……………一五

第一一 宮崎氣象(二)……………一六

第一二 宮崎氣象(三)……………一七

第一三 管内氣象(氣温)……………一八

第一四 管内氣象(降水量)……………一九

三、戶口

第一五 戶數及人口ノ一(累年比較)……………二一

第一六 戶數及人口ノ二(郡市別)……………二二

第一七 年齡別本籍人口及現住人口……………二二

第一八 職業別現住戶數……………二五

第一九 職業別現住人口……………二六

第二〇 出入口……………二八

第二一 本籍人動態ノ一(婚姻及離婚)……………二九

第二二 本籍人動態ノ二(生產及死亡)……………三〇

第二三 現在人動態……………三二

四、生產額

第二四 生產價額(累年比較)……………三五

第二五 生產價額(郡市別)……………三五

五、農業

第二六 農業戶數……………三七

第二七 農業人口(本業就業者及副業從事者)……………三八

第二八 耕地面積ノ一(田)……………三八

第二九 耕地面積ノ二(畑)……………四〇

第三〇 耕地整理……………四一

第三一 農產物價額ノ一(累年比較)……………四三

第三二 農產物價額ノ二(郡市別)……………四五

第三三 米作付段別及收穫高……………四七

第三四 麥作付段別及收穫高……………四九

第三五 食用農產物……………五一

第三六 園藝農產物(果實)……………五三

第三七 園藝農產物(蔬菜及花卉)……………五三

第三八 工藝農產物……………五五

第三九 果樹苗……………五七

第四〇 桑苗……………五八

第四一 綠肥用作物……………六〇

第四二 桑畑及茶畑……………六二

第四三 養蠶戶數……………六三

第四四 繭產額……………六四

六、家畜及家禽

第四五 牧場……………六七

第四六 牛ノ一……………六八

第四七 牛ノ二……………六九

第四八 牛乳……………七一

第四九 馬ノ一……………七二

(目次)

第五〇	馬ノ二	七五
第五一	豚ノ一	七六
第五二	豚ノ二	七八
第五三	屠殺	七九
第五四	羊ノ一	八〇
第五五	羊ノ二	八一
第五六	家禽ノ一(鷄鶩)	八三
第五七	家禽ノ二(鴛、七面鳥)	八四
第五八	種牡牛馬	八五
第五九	獸醫及蹄鐵工	八六

七、林業

第六〇	林業戶口	八九
第六一	國有林野面積	九〇
第六二	著名國有林ノ面積及立木	九一
第六三	保安林面積	九三

八、漁業

第六四	民有林野面積ノ一	九四
第六五	民有林野面積ノ二	九五
第六六	國有林伐採	九六
第六七	民有林伐採	九八
第六八	國有林補栽	一〇〇
第六九	民有林補栽	一〇一
第七〇	林產物價額	一〇四
第七一	林野產物	一〇五
第七二	水產業者	一一一
第七三	漁船數	一一二
第七四	水產物價額	一一三
第七五	漁獲物	一一四
第七六	水產製造物價額	一一七

第七七	水產養殖	一一八
-----	------	-----

九、鑛業

第七八	鑛物探掘及製出	一一九
第七九	探掘鑛區及坪數	一二一
第八〇	試掘	一二二
第八一	石材	一二三

一〇、工業

第八二	工業戶口	一二五
第八三	工場	一二六
第八四	工產物	一二七
第八五	蠶絲類及真綿	一三三
第八六	酒類	一三五
第八七	和紙	一三六
第八八	貨錢	一三七

一一、商業及產業組合

第八九	商業戶口	一四一
第九〇	會社	一四二
第九一	產業組合	一四四
第九二	商事市場	一四五
第九三	輸出輸入品價額	一四六
第九四	重要物產輸出	一四八
第九五	重要物產輸入	一五一
第九六	陸運輸出輸入品價額ノ一(陸路)	一五七
第九七	陸運輸出輸入品價額ノ二(鐵道)	一五八
第九八	海運輸出輸入品價額	一六一
第九九	重要產物平均相場	一六二

一二、金融及貯蓄

第一〇〇	銀行	一六九
------	----	-----

(目次)

第一〇一	銀行預金	一七〇
第一〇二	銀行普通貯蓄預金	一七二
第一〇三	銀行貸金	一七二
第一〇四	貸出金年末殘高抵當別	一七四
第一〇五	內國爲替	一七五
第一〇六	銀行出入金預金有價證券及通貨在高	一七七
第一〇七	銀行金利	一七八
第一〇八	質屋	一七九
第一〇九	質屋金利歩合	一八一
第一一〇	郵便貯金	一八二
第一一一	郵便爲替	一八四
第一一二	郵便振替貯金	一八五
一三、土木		
第一一三	土木工程	一八七
第一一四	道路改修及修繕	一八七
第一一五	道路延長	一八八

第一一六	橋梁、暗渠新設及修繕	一八八
第一一七	堤防護岸築造及修繕	一八九
一四、交通		
第一八九	交通業戶口	一九一
第一一九	元標諸官衙間里程	一九二
第一二〇	著大橋梁	一九三
第一二一	官設鐵道	一九五
第一二二	縣營鐵道	一九八
第一二三	社營宮崎鐵道	一九九
第一二四	諸車	二〇一
第一二五	港灣	二〇二
第一二六	燈臺	二〇四
第一二七	船舶	二〇五
第一二八	郵便	二〇六
第一二九	電信	二〇八
第一三〇	電話	二〇九

第一三一	本縣主要線路里程表	二一〇
第一三二	鐵道哩數	二一七
一五、教育		
第一三三	學齡兒童	二二一
第一三四	學齡兒童就學猶豫及免除	二二二
第一三五	公立小學校及學級	二二三
第一三六	公立小學校教員	二二五
第一三七	公立小學校教員俸給	二二七
第一三八	公立小學校兒童	二二九
第一三九	公立小學校卒業兒童	二三一
第一四〇	公立小學校入學兒童	二三二
第一四一	公立小學校尋常高等兒童日々出席缺席平均	二三四
第一四二	幼稚園	二三六
第一四三	師範學校	二三八
第一四四	中學校	二三八
第一四五	高等女學校	二三九

第一四六	實科高等女學校	二四一
第一四七	農學校	二四二
第一四八	工業學校(甲)	二四三
第一四九	商業學校(甲)	二四四
第一五〇	職業學校	二四五
第一五一	各種學校	二四六
第一五二	盲學校	二四七
第一五三	圖書館	二四八
第一五四	縣公學費	二四九
第一五五	市公學費	二五〇
第一五六	町村公學費	二五一
第一五七	縣公學資產	二五二
第一五八	市公學資產	二五三
第一五九	町村公學資產	二五三
一六、社 寺		
第一六〇	神社及神職	二五五

第一六一	神饌幣帛料供進指定神社	二五六
第一六二	寺院及住職	二五七
第一六三	神道教會所及布教所	二五八
第一六四	佛道教會所及說教所	二五九
第一六五	基督教會及布教者	二六〇
一七、慈惠及褒賞		
第一六六	濟貧恤弱施行	二六一
第一六七	行旅病人及死亡人	二六一
第一六八	赤十字社	二六二
第一六九	愛國婦人會	二六二
第一七〇	罹災救助	二六三
第一七一	褒賞	二六三
一八、衛生		
第一七二	病院	二六五
第一七三	病院患者病種別	二六六

第一七四	醫師、藥劑師其他	二六七
第一七五	現住人死亡原因	二六九
第一七六	傳染病	二七一
第一七七	種痘成績	二七二
一九、警察		
第一七八	警察職員	二七五
第一七九	火災	二七五
第一八〇	變死者	二七六
第一八一	犯罪檢舉	二七七
第一八二	救護件數	二七七
第一八三	盜難被害	二七八
第一八四	恐喝詐欺取財被害贓物發見	二七九
二〇、議會		
第一八五	貴族院議員互選權	二八一
第一八六	衆議院議員選舉	二八一

第一八七	縣會議員選舉	二八二
第一八八	縣會、縣參事會	二八三
第一八九	市町村會	二八三
二一、財政		
第一九〇	租稅外國庫收入	二八五
第一九一	國庫支出縣經費	二八五
第一九二	縣歲入(決算額)	二九〇
第一九三	縣歲出(決算額)	二九二
第一九四	市町村歲入(豫算額)	二九六
第一九五	市町村歲出(豫算額)	二九七
第一九六	普通水利組合費歲入	二九九
第一九六	歲出(豫算額)	二九九
第一九七	水害豫防組合費歲入	二九九
第一九七	歲出(豫算額)	二九九
第一九八	請稅負擔額	三〇〇
第一九九	國稅(收入濟額)	三〇一
第二〇〇	國稅滯納	三〇二

第二〇一	縣稅(收入濟額)	三〇三
第二〇二	縣稅滯納	三〇四
第二〇三	市町村稅(收入濟額)	三〇五
第二〇四	市町村稅滯納	三〇六
第二〇五	縣有財產	三〇七
第二〇六	市町村基本財產	三〇七
第二〇七	市町村有財產	三〇九
第二〇八	地方債	三一〇
二二、官公吏及文書		
第二〇九	縣官吏職員	三一三
第二一〇	市町村吏員	三一八
第二一一	受發文書	三一九

通亦便ナリ國有鐵道日本線ハ九州本線吉松驛ヨリ發シテ小林都城ヲ經テ宮崎ニ達シ更ニ北上シテ延岡北川ニ至リ大分縣ニ通シ門司ニ至ル此間ノ哩程二百八十七哩。五ヲ算ス而シテ志布志線ハ都城ヨリ岐レテ鹿兒島縣下志布志ニ至リ又妻線ハ廣瀨驛ヨリ岐レテ妻ヲ經杉安ニ達シ社營輕便鐵道ハ大淀驛ヨリ内海港ニ至リ海陸ノ連絡ヲ保テ既肥、油津港間亦輕便鐵道ヲ經營ス

地質

本縣地質ノ最大面積ヲ占ムルモノハ秩父古生層及中生層ニシテ東臼杵、西臼杵兩郡ハ主トシテ前者ニ屬シ兒湯郡ノ大部分及西諸縣、東諸縣兩郡北郡並西諸縣、北諸縣ノ郡界ニ當レル山地ハ嶽ト後者ニ屬ス而シテ之ニ亞クモノハ西諸縣、北諸縣ノ大部分ヲ占ムル火山灰ニシテ斑岩ハ東、西臼杵郡ノ北部及東臼杵、兒湯ノ郡界ニ分布セラレ南那珂郡ノ大部分及宮崎郡ノ南端ハ第三紀古層ニシテ兒湯郡、宮崎郡ノ沿岸ハ重ニ第四紀古層ニ屬シ宮崎郡東諸縣郡ノ平坦部ハ第三紀古層第四紀層及新古層互ニ錯綜シテ點在セリ石灰岩ハ西臼杵郡ノ山間ニ於テ僅カニ數條ノ帶狀ヲ爲セルノミ

面積表

本縣管内ハ東西十七里餘南北四十里ニ涉リ大正十三年四月一日市制施行ノ結果分チテ宮崎郡城ノ二市及宮崎、南那珂、北諸縣、西諸縣、東諸縣、兒湯、東臼杵、西臼杵ノ八郡トシ九

十六ヶ町付ニ區劃ス此面積五百一万里七三アリ其ノ五割三分ハ民有有租地ニシテ免租地及年期地ハ二分ニ相當シ爾餘ノ四割五分ハ官有地ナリトス而シテ官有地ノ大部分ハ森林原野ニシテ即チ九割九分ヲ占ム民有有租地ノ内田ハ一九・九二%畑ハ二九・一四%宅地ハ二・九四%ニシテ山林原野ハ四八・〇〇%ノ割合ナリ但以上ノ計算ハ土地臺帳面積ニ依ルモノナルヲ以テ實際ニ於テハ山林原野ノ面積更ニ大ナルヲ想像セザルヘカラス
又各郡市中間積ノ大ナルハ東臼杵郡ノ百十三万里八六ニシテ小ナルハ都城市ノ一万里二三トシ又郡中最小ナルハ東諸縣郡ノ二十四万里九〇ナリトス

第二 氣候

氣温 本縣管内ハ大体ニ於テ氣候温和ニシテ各地ノ氣温甚シキ懸隔ヲ見スト雖地形南北ニ長ク東ハ太平洋ニ面シ暖流近ク流レルニ反シ西ハ山嶽重疊シテ標高一千米突ニ達スルモノ夥ナカラサルヲ以テ自ラ其差ヲ異ニセルモノアリ即チ管内ノ高温部ハ南那珂郡沿海部ニシテ星倉ニ於ケル平均温度ハ十六度七ヲ示ス而シテ日射旺盛ナルトキハ内陸ハ晝間ノ温度海岸部ヨリ著シク高キニ依リ高温部ハ内陸ニ向テ北上スル傾向ヲ示ス又低温部ハ西臼杵郡西北部ニシテ三田井

ニ於ケル平均温度ハ十四度四ニシテ最低温度ヲ示ス而シテ本年氣温ハ全年ヲ通シテ平年ニ比シ東白杵郡岡宮ヲ除ク他各地共〇・一乃至〇・八度ノ低下ヲ示セリ
降水量 本年降水量ハ各地一般ニ平年ニ比シ甚ダ寡量ニシテ平均千八百三十七耗一ヲ示ス而シテ最多ハ尾八重ノ二千五百四十二耗四ニシテ北河内ノ二千二百三十一耗七之ニ亞ク之ニ反シ最モ寡少ナリシハ郡元ノ一千四百二十二耗六ナリ又月量ノ最モ多カリシハ七月寒川ニ於ケル五百四十四耗四ニシテ之ニ亞クモノハ同月加久藤ノ五百十四耗八トス

第三 戸 口

現住戸數及人口 昭和元年末管内戸數ハ十二萬五千六百六十三戸ニシテ現住戸口七十二萬八千二百六十六人ヲ算シ一月平均五人八分二厘ニ相當ス之ヲ面積ニ比例セハ一方里僅カニ千四百五十二人ノ割合ニシテ各郡市中密ナルハ郡城市ノ二萬六千五百五十人ヲ最多トシ宮崎市ノ一萬五千百十人之ニ亞キ最モ疎ナルハ西白杵郡ノ五百九十四人ナリトス而シテ男女ノ權衡ハ女百ニ付男百一人六七ニシテ比較的女子多キヲ見ル就中宮崎市郡城市ノ如キハ女子ノ數男子ヲ超越シ宮崎市ハ女百中男九十一人八九郡城市ハ九十五人三五ノ割合ナリ

年齡構成 現住人口ノ年齡構成ハ之ヲ大別シテ總數ニ對スル分節比例ヲ算出スレハ十五歲未満ノ幼齡者ハ三七五・八%ニシテ比較的多數ナリト雖十五歲以上六十歲未満ノ中年者ハ五四二・五%ヲ示シ全國ノ平均ニ及ハス而シテ六十歲以上ノ老者ハ八一・八%アリテ少數ナリト云フヘカラヌ即チ中年者タル生産的年齡者ハ少數ニシテ不生産的年齡階級ニ屬スル老幼者多數ナルハ注目スヘキ現象ナリトス之ヲ各郡市ニ就テ見レハ生産的年齡者ノ多數ナルハ宮崎市ノ五九二・八%ニシテ最モ少數ナルハ北諸縣郡ノ五〇九・一%ナリト雖全郡ハ十五歲未満ノ幼者頗ル多ク四二二・四%ノ高率ヲ占ムルニ影響スルモノニシテ出生率最モ高率ナルニ拘ハラヌ死亡率比較的高カラサルニ因ルモノナリ
增加率 本年ニ於ケル增加率ハ人口千ニ付一八・一九人ニシテ最近五ヶ年間平均一ヶ年ノ增加率ハ十四・八人ニ相當ス
人口動態 現在人ニ就キ統計局ノ調査シタル所ニ依レハ大正十四年ノ婚姻組數ハ人口千ニ付七・七〇ニシテ離婚ハ〇・八九ニ相當ス而シテ婚姻百ニ對スル離婚ハ一一・五三ヲ算シ全國ノ九・九一二比シ高率ヲ示ストシ本縣前年ノ事實ニ比スレハ高率ナリ而シテ出生ハ人口千ニ付三五・一九ニシテ全國最近調査ノ三四・九ニ對比シ高率ナリ死亡率ハ一七・五一ヲ示シ全國ノ二〇・二

七ニ比シ著シク低率ヲ示セリ生産死亡ノ差増率ハ一七・六八ヲ算シ全國ノ二四・六三ニ比スレハ高率ヲ示シ年々昇騰ノ趨勢ヲ以テ人口増加ノ主因ヲ爲セルハ喜フヘキ現象ナリトス

第四 産業

生産額 昭和元年管内生産物ノ總價額ハ一億一千三百七十七萬四千三百九圓ニシテ農産物ノ五一・〇%ヲ第一位トシ工業物ノ二六・〇%林産物ノ一五・三%之ニ亞ク水産物ハ三・九%畜産物ハ三・一%續産物ハ〇・七%ニ相當ス而シテ之ヲ前年ニ比スレハ總額ニ於テ千六百七十四萬八千八百五十二圓ノ減少ニシテ十年前タル大正六年ヲ百トシタル指數ハ百八十一ニ相當ス、之ヲ各郡市ニ就テ觀レハ北諸縣郡ヲ首位トシ東曰杵郡之ニ亞キ最モ寡ナルハ郡城市トス尙産額百圓圓ヲ超ユルモノハ米、木材、蠶絲、繭、木炭、酒類、甘藷、薪、麥、魚類、肥料、鷄卵、大豆ノ十三種類トス

農業

本縣ハ氣候溫暖、地味肥沃ニシテ最モ農作物ノ生育ニ適シ農ヲ以テ主業ト爲スモノ現住戸數ノ七割現住人口ノ六割一分ヲ占ム、從テ農家ノ盛衰ハ直ニ本縣ノ經濟ニ影響ナ及ホス事甚大ナリ、米ハ本縣農産物中最モ重要ナルモノニシテ其生産額縣下物産中第一位ヲ占ム年々總生

産額ノ三割乃至四割農産物總價額ノ半額近クテ生産シ而モ其ノ品質ニ於テモ先進地タル越後越後等ノ産米ヲ凌駕スルノ勢ヲ示シ中央市場ニ日向米ノ聲名アリ、而シテ本年作付段別ハ五萬二千二百七十七町四段歩ニシテ内水稻四萬五千九百八町四段歩陸稻五千三百六十九町歩ナリ收穫高ハ水稻七十六萬九千五百九十五石陸稻三萬七千五百五十三石ニシテ即チ總生産額ハ八十八萬六千七百四十八石トナル之ヲ前年ニ比スレハ作付段別ニ於テ二百七十六町五段歩收穫高ニ於テ十四萬七千七百三十二石ノ減少ナリ而シテ價額合計ハ二千六百七十三萬九千三百四圓ニシテ前年ニ比シ七百九千四百十四圓ノ減少ナリ而シテ養蠶業ハ近年著シク旺盛トナリ大正五年ヲ百トシタル掃立枚數ノ指數ハ實ニ六百三十五ノ大ナル進展ヲ見ルニ至レリ

家畜及家禽 本縣ハ廣濶ナル原野ヲ有シ氣候又克ク畜産業ニ適ス、特ニ馬匹ハ古來著名ニシテ累世其産ヲ出シタルハ夙ニ推古記ニモ見ユ、幕政時代ニ在リテハ各藩共ニ牧場ノ設置其他ノ經營ニ依リ之カ改良蕃殖ニ力ヲ用フル所アリ、故チ以テ近世ニ至リテモ當局ト民間力ヲ協セテ之カ改善發達ニ努メ其成績漸次見ルヘキモノアルニ至レリ、家禽モ亦農家ノ副業トシテ有利ノ事業ナルヲ以テ之カ普及ト種類ノ改良トヲ獎勵シ漸次向上ノ域ニ達メリ昭和元年ニ於ケル畜産生産額ハ三百四十八萬六千二百六十八圓ヲ算ス之ヲ前年ニ比スレハ四十四萬九千八百五十四

林業

圖ノ減少ヲ示シタリト雖其ノ前途有望ナルモノアリトス
本縣ハ氣候ノ關係上雨量多ク地味膏腴ニシテ各種樹木ノ生育ニ適シ其生長ノ旺盛ナル全國ニ
多ク其比ヲ見サル所ナリ山林原野ノ總面積ハ三十七萬六千六百八十九町三段歩ニシテ全國有
數ノ富林園ナリ而シテ昭和元年ニ於ケル林產物生産額ハ千七百三十三萬千七百七十二圓ニシテ
前年ニ比シ二百二十五萬四千九百五圓ノ減少ヲ示シタリト雖モ將來人口ノ増加ト交通機關ノ
完備ト相俟テ廣漠ナル平野鬱蒼タル森林ハ本縣無限ノ富源タルニ至ルヘシ

漁業

本縣ハ沿海七十七里南ハ黒潮ノ流域ニ接近シ北ハ豊後水道ノ前面ニ連ナルヲ以テ魚族ノ來游
常ニ多ク加フルニ河川池沼ニ産スル魚族亦鮮少ナラサルヲ以テ漁業ノ獎勵ニ努ムルコト久シ
即チ縣費ノ補助ヲ與ヘテ出流ヲ獎勵シ漁船漁具ノ改良ヲ促シ共同製造所ノ設置ヲ爲サシメ漁
撈、製造、養殖等ニ付諸種ノ試驗傳習及指導ヲナセリ爲ニ漸次發展ノ氣運ニ向ヒツツアリ而
シテ昭和元年ニ於ケル水產物生産額ハ四百三十八萬三千六百六十七圓ヲ算シ前年ニ比シ八十九萬
六千九百十九圓ノ減少ヲ示セリト雖斯業前途亦愈々有望ナルモノアリトス
鹽水、石材、硫黃、銅並ニ砒礦等諸種ノ礦物ヲ産シ探掘區區百二十一ヶ所、探掘區區十五ヶ所
アリ金屬礦ハ東臼杵郡最モ多ク西臼杵郡之ニ亞キ硫黃ハ西諸縣郡ヨリ出ツ而シテ昭和元年ニ

礦業

於ケル礦產物生産額ハ七十三萬八千六百七十四圓ニシテ前年ニ比シ九萬二千三百三十五圓ノ
減少ヲ示セリ

工業

工業 工產物價額ハ農産ニ亞キ本縣生産額ノ第二位トス而シテ工產品ノ主ナルモノハ蠶絲、酒類
肥料ニシテ各生産額百萬圓以上ニ達シ之ニ亞クモノハ瓦、菓子、木製品、茶、和紙、蠶製品
曼、下駄、刀物類、織物、傘、竹製品、大根切干、樟腦、麥粉、炭俵、植物油、樟腦油、等
トシ各十萬圓以上ヲ産ス而シテ本年ニ於ケル工業生産額ハ二千九百四十七萬六千五百六十圓
ヲ算シ之ヲ前年ニ比スレハ二百五萬九千八百十圓ノ減額ナリトス而シテ近時交通機關ノ備ハ
リシト一面又物資ノ豐富ナルトニヨリ本縣ノ工業ハ逐年發達ノ趨勢ヲ示シツツアリ

第五 商業

由來本縣ハ交通運輸ノ便惡シク商業ノ如キ萎靡不振ヲ免レサリシモ近來交通機關ノ發達ニ伴
ヒ漸次好況ニ向ヒ新興宮崎ノ色彩ハ愈々濃厚ノ度ヲ加ヘ行ク傾向アルハ賀スヘキ現象ナリ本
年中ノ輸出總額ハ五千六百十四萬三千三百三十四圓ニシテ前年ニ比シ千三百六十五萬五千二百五
十五圓ノ減少ヲ示ス輸出品中主要ナルモノハ米、繭、木材、木炭、生糸、肥料、蠶節等ニシ

ヲ陸節ヲ除ク他何レモ價額百萬圓以上ノ商況ヲ示セリ本年輸入總額ハ四千三百二十五萬千九十二圓ニシテ其中主要ナルモノハ酒類、織物類、煙草、糖等ナリ

第六 金融及貯蓄

本年度ニ於ケル本縣一般經濟界ハ大勢依然トシテ萎靡不振ノ狀態ヲ脫スルコト能ハス從ツテ一般財界ハ整理緊縮ノ方向ヲ辿リ新規事業ノ計劃ノ如キ何等見ルヘキモノナク本縣主要產物タル林產物ノ如キ尙久シキニ亘ル不況ヲ啣ツノ狀況ニアリ米ハ挿秧ノ當時ニ當リテ久シキニ續ク旱魃アリテ植付不能ニ終リタル個所サヘ少ナカラズ從ツテ收穫ヲ減シ價格亦思ハシカラズ前ハ前年ニ比シ増收ヲ見タルモ價格ニ於テ遙ニ前年ニ及バズ其ノ他ノ農作物、畜產物、水產物、工產物、礦產物亦一ツトシテ見ルヘキモノナク一般商業界ハ不景氣ノ聲ニ滿テリ只當地金融ハ一般ニ緩漫ニシテ預金貸出共ニ漸増ノ趨勢ヲ現ハシ圓滿ナル經過ヲ以テ靜穩ノ間ニ過シ得タルハ欣フベシ本年縣下銀行總預金ハ二億三千七百三十萬六千四百二十三圓年末現在三千七百三十八萬八千二百五十九圓ニシテ總貸金ハ一億八千二百八十九萬九千九百十七圓年末現在四千三百一萬四千五百六十九圓トス之ヲ前年ニ比スレハ總預金ニ於テ三千二百四十萬五

千三百二十八圓年末現在ニ於テ二百三十八萬二千五百十八圓ヲ増加シ總貸金ニ於テモ千七百四萬二千九百九十九圓ヲ年末現在ニ於テ百六十七萬六千三百九十七圓ヲ増加セリ

第七 教育

昭和元年度學齡兒童ノ總數ハ十三萬三千三十五人ニシテ内既ニ就學ノ始期ニ達シタル者十一萬二千三十八人ナリ之ヲ細則スレハ就學者十一萬三千三百六十五人不就學者六百七十三人ナリトス就學及出席ニ付テハ之カ奮勵ニ努メタル結果漸次良好トナリ今ヤ就學歩合百中九十九人四分出席歩合百中九十六人七分八厘ニ達セリ尙貧困兒童ノ就學ニ付テハ特ニ市町村ニ於テ學用品ノ給與ヲ爲ス等相當保護獎勵ノ方法ヲ講シ國民教育ノ普及發達ヲ圖リツ、アリ小學校ハ通學ノ便否教育上ノ利弊ヲ考查シ適當ニ施設シ本年度末ニ於テハ公立二百五十九校分數場五十一ヲ算ス内尋常小學校ハ百二十八校尋常高等小學校ハ百三十一校ニシテ之ヲ前年ニ比スレハ尋常小學校ニ於テ一校ヲ減シ尋常高等小學校ニ於テ一校ヲ増ス又公立小學校兒童數ハ十萬九千七百五十四人ニシテ前年ニ比シ二千七百七十七人ヲ増加ス之ヲ二千二百五十二學級ニ編制シ一學級平均四十八人七分ニ當ル教員數ハ二千八百五人ニシテ内本科正教員二千二十八人ヲ占

メ十學級ニ付平均九人ノ割合ナリトス師範學校ハ一、中學校ハ公立六、私立一、高等女學校ハ公立一、私立二、實業學校ハ農業(甲)公立三、農業(乙)公立四、商業(甲)公立三、工業(甲)公立一、職業(乙)公立一、私立一ニシテ校數ニ於テ前年ニ異ナラス

公學費ノ總數ハ四百四十八萬三千五百二十六圓ニシテ之ヲ費途ニ依リ區別スレハ小學校費二百六十萬八千六百五十三圓師範學校費二十萬三千四百五十一圓中學校費三十二萬四千四百七圓高等女學校費二十萬八千八百八十四圓實業學校費五十萬五千二百五十五圓幼稚園費七千八百七圓圖書館費二萬四千四百三十圓其ノ他ノ諸費六十一萬二千三百六十二圓トス而シテ之レカ費用ノ負擔ニ依リ區分スレハ縣費百三十七萬八千四百圓ニシテ市町村費ハ三百十萬八千七百二十二圓ナリ之ヲ百分比例ニ依リ示セハ縣費三〇・六〇市町村費六九・四〇ノ割合ナリ

而シテ之ヲ前年度ニ比スレハ小學校費二十四萬七千七百四十一圓師範學校費八千二百二圓中學校費二萬五千五百四十圓幼稚園費五百九十七圓其ノ他ノ諸費七萬九千七百十七圓ヲ増加シ高等女學校費一萬三千四百四圓實業學校費七千三百三十八圓圖書館費千三百圓ヲ減少シタル結果總額ニ於テハ三十三萬六千五百五十五圓ノ増加ヲ示セリ

第八 財 政

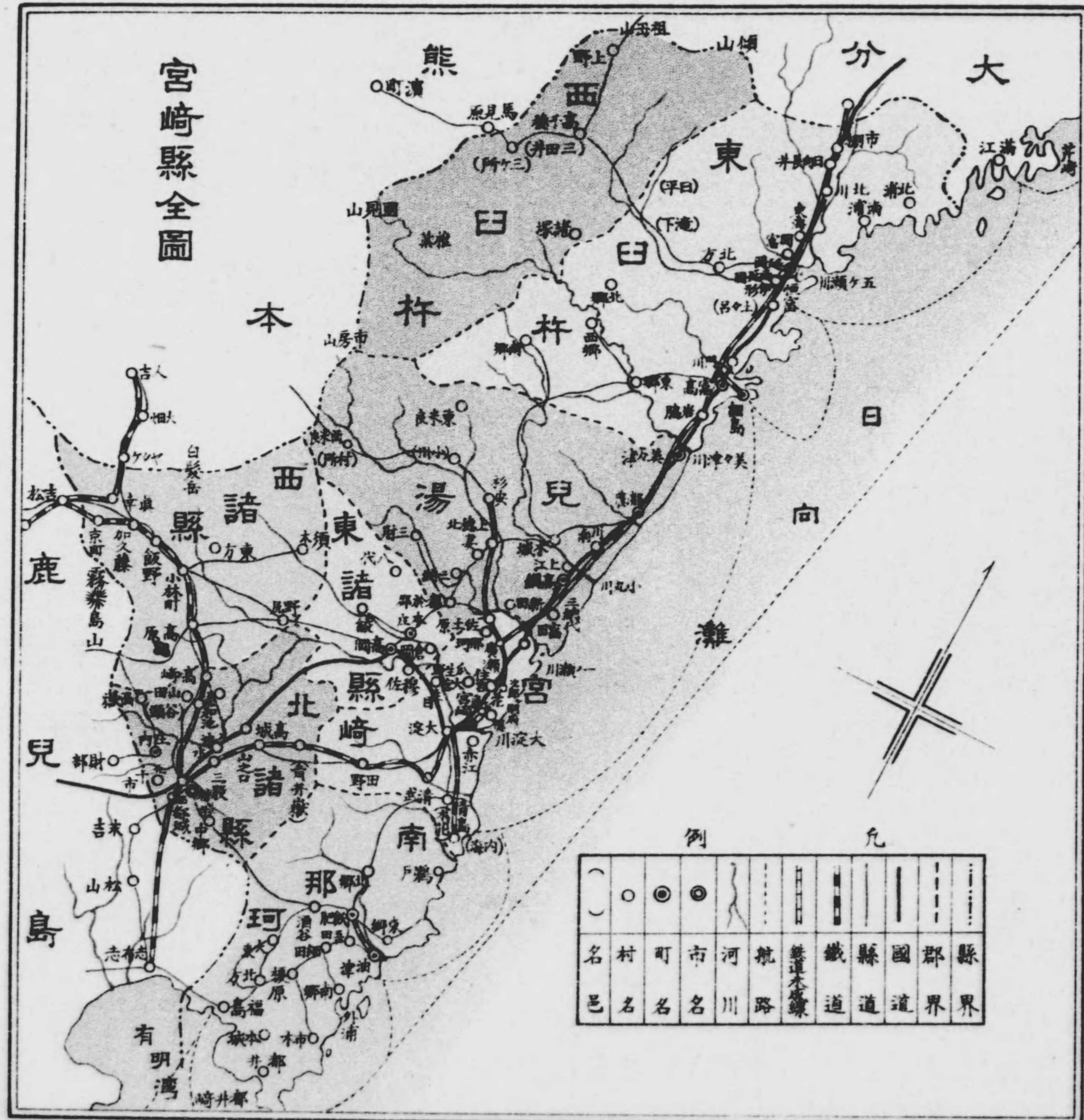
經費 昭和元年度國庫支辨ノ縣經費ハ百三十一萬三千五百四十圓ニシテ內經常部百二十五萬五千六百七圓臨時部五萬七千九百三十三圓トス之ヲ前年ニ比スレハ臨時部ニ於テ七千四百七十九圓ヲ減シタルモ經常部ニ於テ四十一萬五千四百五十二圓ヲ増加シタルタメ總計ニ於テ四十萬七千九百七十三圓ノ増加ヲ示セリ又本年度縣經費ハ歲入決算額五百五十四萬七千二百四十四圓歲出總計四百七十五萬三千十一圓ニシテ內經常部二百七十九萬八千八百十三圓臨時部百九十六萬二千九百九十八圓ナリトス之ヲ前年度ニ比スレハ歲入ニ於テ二萬千六百六十九圓ヲ減シ歲出ニ於テ二十五萬五千六百五十二圓ヲ増加セリ

市町村費ハ歲入六百三十五萬二千七百七十三圓歲出六百二十八萬三千九百六十九圓ニシテ前年度ニ比シ歲入ニ於テ十六萬五千四百十八圓ヲ減シ歲出ニ於テ二十七萬七千九百八十八圓ノ増加ヲ示シ水利組合費ハ歲入八萬八千三百四十三圓歲出八萬八千三百四十三圓ニシテ之レ亦前年度ニ比シ歲入三萬千八百三十一圓歲出一萬千三百二圓ノ減少ナリトス

諸稅負擔 昭和元年度國稅總額ハ三百六十一萬四千九百九圓ニシテ內直接稅百九十六萬千六百六十三圓間接

(總覽)

税百六十四萬九千二百四十六圓ナリ而シテ之レテ前年度ニ比スレハ同接税ニ於テハ三萬五千
 圓ヲ増加シタルモ直接税ニ於テ二十萬七千六百八十二圓ヲ減シタル結果總額ニ於テハ十七萬
 七千六百三十二圓ヲ減シタリ之レ主トシテ税法ノ改正ニ伴フ結果ナリトス本年度縣稅ハ三百
 一萬五千二百二十一圓ニシテ前年度ニ比シ十一萬六千三百四十九圓ノ増加ナリ
 市町村稅ハ四百六萬五千三百三十一圓ノ増加ヲ示セリ又
 水利組合費賦課額ハ五萬三千二百二十一圓ニシテ前年度ニ比シ四千六十一圓ヲ減シタリ而シテ現
 住一戸ノ負擔額ハ直接國稅十五圓六十六錢九厘縣稅二十四圓六錢一厘市町村稅三十二圓四十
 三錢八厘水利組合費賦課額四十錢二厘ニシテ合計七十二圓五十七錢トナリ前年ニ比シ七十二
 錢八厘輕減ヲ示セリ



稅百六十四萬九千二百四十六圓ナリ而シテ之レテ前年度ニ比スレハ間接稅ニ於テハ三萬五千
 圓ヲ增加シタルモ直接稅ニ於テ二十萬七千六百八十二圓ヲ減シタル結果總額ニ於テハ十七萬
 七千六百三十二圓ヲ減シタリ之レ主トシテ稅法ノ改正ニ伴フ結果ナリトス本年度縣稅ハ三百
 一萬五千二百一十一圓ニシテ前年度ニ比シ十一萬六千三百四十九圓ノ增加ナリ
 市町村稅ハ四百六萬五千三百二十一圓ニシテ前年度ニ比シ十二萬八千六百三十一圓ノ增加ヲ示セリ又
 水利組合費賦課額ハ五萬三千二百二十一圓ニシテ前年度ニ比シ四千六十一圓ヲ減シタリ而シテ現
 住一戶ノ負擔額ハ直接國稅十五圓六十六錢九厘縣稅二十四圓六錢一厘市町村稅三十二圓四十
 三錢八厘水利組合費賦課額四十錢二厘ニシテ合計七十二圓五十七錢トナリ前年ニ比シ七十一
 錢八厘輕減ヲ示セリ

郡市町村名

大字

字

名

面積

現住戸數 現住人口

南那珂郡

本城村	本城、崎田	三、九八	七三三	四、三三六
北方村	南方、北方、秋山、串間	一、九七	七三三	四、三三六
福島町	奴久見、高松、西方	三、四四	一、四〇〇	九、九五六
大東村	奈留、大平、一氏、大矢取	三、八三	九二二	三、〇九二
榎原村	大窪、橋ノ口	三、三二	四七五	三、四四四
南郷村	津屋野、谷ノ口、脇本、中村、湯上、贊波	三、七六	一、四七五	八、八八八
細田村	毛吉田、萩ノ嶺、上方、下方、塚田	一、七三	九九九	六、二六八
酒谷村	一	三、五九	六六	四、三三九
北郷村	一	二、五九	九六	六、五九九
鶴戸村	益安、松永、東辨分、平山、風田、殿所	四、一八	四三八	三、七六六
東郷村	宮浦、伊比井、富士	一、三三	六三八	四、〇七八
油津町	一	〇、〇七	一、〇〇〇	六、七〇四
吾田村	星倉、隈谷、月高、西辨分、平野	二、〇三	一、〇八九	六、四六一
飯肥町	楠原、吉野方、板敷、本町、今町	三、七四	一、五五五	八、五七四

北那珂郡

市木村	一	三、四三	四二八	二、七三八
都井村	都井、大納	二、三三	四六〇	三、六六三
計	一、〇九	二、〇〇〇	八、五九九
五十市村	横市、五十町	一、七五	一、二二六	八、一八二
中郷村	梅北、安久、豊満	四、八四	一、四八八	八、九七二
三股村	宮村、榊山、長田、餅原、藤池	七、二九	一、九四九	三、六三八
山ノ口村	富吉、花木、山之口	六、三三	一、二七一	六、七〇五
高城村	大井手、榎木、穂満坊、石山、有水、四家、高城	六、三三	一、八〇六	二、二七九
沖水村	高木、金田、川東、郡元	一、七六	一、六二二	二、一五二
志和池村	岩満、丸谷、野々美谷、上水流、下水流	一、八三	九七八	七、四六七
庄内町	一	一、七六	一、五二二	九、六六九
西郷村	一	六、六三	七四八	五、一五三
山田村	山田、中霧島	四、〇三	一、二六〇	八、三〇八
高崎村	東霧島、笛水、江平、前田、堀瀬、大牟田	三、八六	一、八九九	二、一五九
計	四、一九	三、七三三	二〇、八六四

(附録)

郡市町村名 大字名 面積 現住戶數 現住人口

郡市町村名	大字名	面積	現住戶數	現住人口
小林町	細野、十日町、五日町、堤、水流迫、東方、眞方、北西方、南西方	三、三六	四、七〇	二六、六七
高原村	後川内、西麓、蒲幸田、廣原	五、五七	一、七五四	一〇、〇〇
野尻村	紙屋、東麓、三ヶ野	三、九四	一、三七三	七、七四
須木村		一、八六	五、〇〇	二、九六一
飯野村	原田、大河平、杉水流、前田、坂元、大明司、末水、上江、今西、池島	二、八三	二、四九九	一三、七四
加久藤村	小田、栗下、西長江浦、東長江浦、東川北、灰塚、永山、櫻田、湯田、西郷	四、二六	一、二〇七	五、一八六
眞幸村	水流、西川北、浦、島内、柳水流、内野、龜澤、向江、昌明寺、京町、岡松	三、九四	一、二六三	六、九〇三
計七		六〇、三三	二五、三三	七二、二七
高岡町	浦ノ名、五町、内山、高岡、飯田、花見、高濱	七、三三	一、七四二	一〇、〇三
種佐村	小山田、上倉水、下倉水、宮水流	二、二七	四、九八	二、九一九
倉岡村	堤内、金崎、糸原、柳瀬、有田、吉野	〇、七五	五、一一	二、九八八
水尾村	水尾、岩知野、塚原、三名	一、一〇	五、一一	三、〇七〇

郡市町村名	大字名	面積	現住戶數	現住人口
東諸縣郡	本庄町	一、九	一、六一	九、三二
	八代村	五、五七	八、六三	四、五〇〇
	計七	六、二〇	一、一五二	六、五八二
	高鍋町	二四、〇	六、八八七	五九、二八二
	上江村	一、一〇	一、六三三	八、八四三
	富田村	一、八〇	八、二四	四、八〇五
	新田村	一、八七	一、〇七	六、〇三九
	妻町	二、一〇	九、五〇	四、六〇五
	都於郡村	二、〇五	一、七三三	九、五二六
	三財村	一、九	八、二四	四、七七
	三納村	五、三三	一、〇八七	五、九三
	西米良村	五、四六	八、六三	五、〇七六
	東米良村	一七、六六	九、六七	四、八八八
	上禮北村	二、三三	七、二七	四、五六四
	計七	四、三一	一、二七八	六、九七三

(附録)

須志田、北本庄、森永、竹田、宮王丸、十日町、六日町、向高、田尻、嵐田、南本庄
 伊佐生、八代北俣、八代南俣、深年
 北俣、南俣、入野

 北高鍋、南高鍋、蚊口浦、高鍋町
 上江、持田
 上富田、下富田、日置、三納代
 新田、伊倉
 現王島、黒生野、岡富、清水、三宅、右松、妻町、妻右松町
 鹿野田、都於郡、岩爪、荒武、山田
 藤田、下三財、上三財、加勢、寒川
 平郡、三納
 小川、村所、板屋、越野尾、上米良、竹原、檜野
 銀鏡、上揚、八重、中尾、尾八重、中之又
 南方、禮北、調殿、童子丸

郡市町村名	大字	面積	現住戸數	現住人口
木城村	高城町、高城、川原、石河内、椎木、(新シキ村)	七、七〇	一、〇七三	五、六一四
川南村	平田、川南	三、八三	一、六三三	九、三三二
都農町	都農町、川北	六、六三	一、六二八	九、八九八
美々津町	美々津町、高松	一、〇七	六、〇	四、二八八
計五	一六、八八	一六、九六六	四〇、七九
延岡町	柳澤町、中町、南町、北町、元町、博勞町、紺屋町、岡富	〇、〇三	九〇五	四、四九
岡富村	岡富、方財島	一、四三	一、八〇三	九、四六一
恒富村	三須、恒富、出北	一、四三	二、三三三	一、六五九
伊形村	赤水、綱名、伊形、藤津土々呂	一、七七	一、二八八	七、五八八
門川村	門川尾末、川内、加草、庵川	七、七三	一、六八	一、二七四
細島町	財光寺、彌見、富高、日知屋	〇、二二	七二	四、〇七三
富高町	幸脇、平岩	四、四	二、二七三	一〇、五八九
岩鷹村	山陰、八重原迫之内、坪谷、下三ヶ	一、九二	七〇二	三、五三三
東郷村	一四、一八	一、四二二	七、九六六

八

郡市町村名	大字	面積	現住戸數	現住人口
南郷村	上渡川、中渡川、鬼神野川、神門、水清谷	二、四七	一、〇三三	五、八〇三
西郷村	山三ヶ、小原、田代、立石	九、八七	一、〇三三	六、三二九
北郷村	宇納間、入下、黒木	七、八三	七八二	五、〇七
北方村	三輪、南方、大貫	三、〇〇	一、五二〇	九、五九三
南方村	大武、栗野名、稻葉崎、祝子、川島	四、四三	一、二四三	七、九八〇
東海村	川内名、長井	六、六三	一、五〇〇	一〇、〇八三
北川村	浦尻、須怒江、熊野江、島野浦	一、八二〇	一、三七八	七、九三三
南浦村	古江、市振、宮野浦、三川内	二、九二	六六四	三、七〇四
北浦村	六、三三	九七八	六、三五六
計六	二二、八六	三、九八九	二二、二八
高千穂町	三田井、押方、向山	四、八八	一、二八三	九、〇七七
上野村	上野、下野	二、三二	五五〇	三、三三
岩戸村	山裏、岩月	一〇、七四	一、〇三三	六、二七七
七折村	五、七三	八三八	六、七五〇
岩井川村	岩井川、分城	六、〇九	五九二	四、三八四
諸塚村	家代、七ッ山	二、一八	七三九	三、五九一

(附録)

九

郡市町村名

大山

字

名

面積

現住戸數 現住人口

推葉村	下福良、大河内、不土野、松尾	三、八三	一、一七五	八、四七三
鞍岡村	桑野内、三ヶ所	四、八五	三、八〇	二、一〇〇
三ヶ所村	田原、河内、五ヶ所	六、二六	七、七	四、九三
田原村	田原、河内、五ヶ所	三、五二	三、八二	三、六七二
計	上別府、上野町、川原町、江平町、松山町、瀬頭、中村、太田町、古城、福島、大塚、源藤、下北方、大島、花ヶ島、村角、南方、池内、宮丸、下長飯、上長飯、西町、上町、中町、下町	九、三〇	七、八六	四、四四三
宮崎市		二、六	八、六〇二	四、七六
合 計		一、二三	六、七五	三、〇四一
都 市		三、五	三、五	七、六二六

附錄 第四 警察管區

× 巡查部長派出所
 △ 巡查派出所
 ▲ 請願巡查派出所
 ○ 水上派出所
 ● 警部補派出所

署名 所在地 派出所駐在所 面積 郡市 町村名

宮崎警察署	宮崎市	△×	二、三	宮崎郡	赤江町、檜村、住吉村、廣瀬村、佐土原町、那珂村、瓜生野村、生目村、清武村、田野村、青島村、木花村
飯肥警察署	南那珂郡飯肥町	△	一	南那珂郡	飯肥町、酒谷村、細田村半部、榎原村
油津警察署	郡油津町	△	一	南那珂郡	吾田村半部、東郷村、鵜戸村、北郷村
福島警察署	郡福島町	×	一	南那珂郡	細田村半部、市木村、吾田村半部
都城警察署	城市	△×	八、三	北諸縣郡	東郷村、本城村、都井村、北方村、大
小林警察署	西諸縣郡小林町	●	一	北諸縣郡	中郷村、五十市村、沖水村、三股村、高城村、山之口村、高崎村、庄内町、四嶽村、山田村、志和池村
高岡警察署	東諸縣郡高岡町	●×	一、一	東諸縣郡	小林町、須木村、野尻村、高原村、加久藤村、飯野村、眞幸村、高岡町、種佐村、倉岡村、木島村、八代村、本庄町、鏡村

(附錄)

署名	所在地	派出所駐在所	面積	郡市	町村名
高鍋警察署	兒湯郡高鍋町	●	九.三	兒湯	高鍋町、上江村、木城村、都農町、川南村、美々津町、富田村、新田村、妻町、都於郡村、三財村、三納村、上穂北村、西米良村、東米良村
妻警察署	全郡妻町	×	三.三	兒湯	妻町、都於郡村、三財村、三納村、上穂北村、西米良村、東米良村
網島警察署	東白杵郡網島町	○	四.九	東白杵	西郷村、富高町、岩脇村、東郷村、網島町、南郷村
延岡警察署	全郡延岡町	△	七.七	東白杵	延岡町、北郷村、門川村、伊形村、北方村、北浦村、北川村、南浦村、東郷村、南方村、恒富村、岡宮村
高千穂警察署	西白杵郡高千穂町	×	四.六	西白杵	高千穂町、諸塚村、七折村、岩井川村、岩戸村、上野村、田原村
鞍馬警察署	全郡鞍馬村	×	三.九	西白杵	鞍馬村、三ヶ所村、機葉村
合計		●○△×	三〇.七		

附錄 第五 裁判及登記管區

裁判所名	直轄、出張所	所在地	管轄區
宮崎地方裁判所	直轄	宮崎市	宮崎縣一圓 宮崎市、宮崎郡ノ内清武村、生目村、瓜生野村、榑村、赤江町
宮崎區裁判所	田野出張所	宮崎郡田野村	宮崎郡ノ内田野村
	廣瀬出張所	宮崎郡廣瀬村	宮崎郡ノ内廣瀬村、住吉村、兒湯郡ノ内富田村
	青島出張所	宮崎郡青島村	宮崎郡ノ内青島村、木花村
	佐土原出張所	宮崎郡佐土原町	宮崎郡ノ内佐土原町、那珂村、兒湯郡ノ内新田村
	高岡出張所	東諸縣郡高岡町	東諸縣郡ノ内高岡町、種佐村、倉岡村
	本庄出張所	全郡本庄町	東諸縣郡ノ内本庄町、木脇村、綾村、八代村
	高鍋出張所	兒湯郡高鍋町	兒湯郡ノ内高鍋町、上江村、木城村
	都農出張所	全郡都農町	兒湯郡ノ内川南村、都農町、美々津町
	妻町出張所	全郡妻町	兒湯郡ノ内妻町、上穂北村
	西米良出張所	全郡西米良村	兒湯郡ノ内東米良村、西米良村

(附錄)

裁判所名	直轄、出張所	所在地	管轄區域
三財出張所	全	兒湯郡三財村	兒湯郡ノ内都於郡村、三財村、三納村
			南那珂郡ノ内飯尾町、吾田村、油津町、東郷村、
			北郷村、酒谷村
直轄	全	南那珂郡飯尾町	南那珂郡ノ内南郷村、細田村、榎原村、市木村
			南那珂郡ノ内福島町、本城村、北方村、大東村、
中村出張所	全	南郷村	南那珂郡ノ内福島町、本城村、北方村、大東村、
			都井村
福島出張所	全	福島町	都城市、北諸縣郡ノ内五十市村、中郷村、三股村
			沖水村
直轄	都	都城市	北諸縣郡ノ内高城村、山之口村
			北諸縣郡ノ内庄内町、西郷村、山田村、志和池村
高城出張所	全	北諸縣郡高城村	北諸縣郡ノ内高崎村
			北諸縣郡ノ内小林町、野尻村、須木村、高原村
庄内出張所	全	庄内町	西諸縣郡ノ内加久藤村、眞幸村、飯野村
			西諸縣郡ノ内小林町
高崎出張所	全	高崎村	西諸縣郡ノ内加久藤村
			西諸縣郡ノ内小林町
小林出張所	全	諸縣郡小林町	西諸縣郡ノ内加久藤村
			西諸縣郡ノ内小林町
加久藤出張所	全	加久藤村	西諸縣郡ノ内加久藤村
			西諸縣郡ノ内小林町

裁判所名	直轄、出張所	所在地	管轄區域
直轄	全	東白杵郡岡富村	東白杵郡ノ内延岡町、岡富村、恒富村、伊形村
			南方村、東海村、北川村
瀧下出張所	全	北方村	東白杵郡ノ内北方村
			東白杵郡ノ内西郷村、北郷村
田代出張所	全	西郷村	東白杵郡ノ内西郷村、北郷村
			東白杵郡ノ内高崎町、岩鷹村、門川村、細島町
富高出張所	全	富高町	東白杵郡ノ内高崎町、岩鷹村、門川村、細島町
			東白杵郡ノ内東郷村
東郷出張所	全	東郷村	東白杵郡ノ内東郷村
			東白杵郡ノ内南郷村
神門出張所	全	南郷村	東白杵郡ノ内南郷村
			東白杵郡ノ内北浦村、南浦村
古江出張所	全	北浦村	東白杵郡ノ内北浦村、南浦村
			西白杵郡ノ内高千穂町、上野村、岩戸村、田原村
直轄	西	西白杵郡高千穂町	西白杵郡ノ内高千穂町、上野村、岩戸村、田原村
			西白杵郡ノ内鞍岡村、三ヶ所村、椎葉村
鞍岡出張所	全	鞍岡村	西白杵郡ノ内鞍岡村、三ヶ所村、椎葉村
			西白杵郡ノ内七折村、岩井川村
岩井川出張所	全	岩井川村	西白杵郡ノ内七折村、岩井川村
			西白杵郡ノ内諸塚村
諸塚出張所	全	諸塚村	西白杵郡ノ内諸塚村
			西白杵郡ノ内諸塚村

附錄 第六

監督局	稅務管區	所在地	管轄區域	市町村數
熊本稅務監督局	熊本市	熊本市		

(附錄)

監督局	稅務署	所在地	管轄區域	市町村數
宮崎稅務署	宮崎市	宮崎市、宮崎郡一圓、東諸縣郡ノ内高岡町、種佐村、倉岡村、北諸縣郡ノ内山之口村ノ一部	宮崎市 全部	三
飯肥稅務署	南那珂郡飯肥町	東諸縣郡ノ内北郷村ノ一部	東諸縣郡 全部	七
都城稅務署	都城	南那珂郡ノ内八代村、本庄町、木脇村、東諸縣郡ノ内須木村ノ一部	都城 全部	一
高鍋稅務署	兒湯郡高鍋町	西諸縣郡(小林町ノ一部ヲ除ク) 高原村、野尻村、須木村ノ一部	西諸縣郡 全部	一
延岡稅務署	東白杵郡延岡町	西諸縣郡加久藤村、飯野村、眞幸村(小林町ノ一部)	東白杵郡 全部	一
高千穂稅務署	西白杵郡高千穂町	都城、北諸縣郡(山之口村大字山之口ノ一部ヲ除ク)	西白杵郡 全部	一
熊本市京町	熊本市京町	南那珂郡ノ内福島町、北方村、大東村、本城村、市木村	熊本市 全部	六
東白杵郡宮村	東白杵郡宮村	南那珂郡ノ内飯肥町、酒谷村、櫻原村、南郷村、細田村、吾田村、油津町、東郷村、鴨戸村、北郷村(大字北河内ノ一部ヲ除ク)	東白杵郡 全部	一
兒湯郡高鍋町	兒湯郡高鍋町	南那珂郡ノ内福島町、北方村、大東村、本城村、市木村	兒湯郡 全部	一

附錄 第七

營林署管區

(一)チ附シタル他ノ營林署ノ管轄ニ跨ルモノナリ

營林局	營林署	所在地	管轄區域	町村數
熊本營林局	熊本市京町	熊本市京町	熊本市 全部	六
延岡	東白杵郡宮村	東白杵郡宮村	東白杵郡 全部	一
高鍋	兒湯郡高鍋町	兒湯郡高鍋町	兒湯郡 全部	一

(附錄)

宮崎	綾	小林	加久藤	都城	飯肥	福島
宮崎市	東諸縣郡綾村	西諸縣郡小林町	西諸縣郡加久藤村	都城	南那珂郡飯肥町	南那珂郡福島町
宮崎市、宮崎郡一圓、東諸縣郡ノ内高岡町、種佐村、倉岡村、北諸縣郡ノ内山之口村ノ一部	東諸縣郡ノ内八代村、本庄町、木脇村、綾村、西諸縣郡ノ内須木村ノ一部	西諸縣郡(小林町ノ一部ヲ除ク) 高原村、野尻村、須木村ノ一部	西諸縣郡加久藤村、飯野村、眞幸村(小林町ノ一部)	都城、北諸縣郡(山之口村大字山之口ノ一部ヲ除ク)	南那珂郡ノ内飯肥町、酒谷村、櫻原村、南郷村、細田村、吾田村、油津町、東郷村、鴨戸村、北郷村(大字北河内ノ一部ヲ除ク)	南那珂郡ノ内福島町、北方村、大東村、本城村、市木村
三	一	一	一	一	一	六

名	郡	所	町	村	高	低	面	積	水利ノ便否
大塚原(一名東原)	湯	兒	上	北	平	原	七〇〇	七〇〇	否
南木池	湯	兒	川	南	平	原	五〇〇	五〇〇	否
大南	湯	兒	川	南	平	原	五〇〇	五〇〇	否
上木	湯	兒	川	南	平	原	五〇〇	五〇〇	否
曾野	湯	兒	川	南	平	原	五〇〇	五〇〇	否
仁野	湯	兒	川	南	平	原	五〇〇	五〇〇	否
大野	湯	兒	川	南	平	原	五〇〇	五〇〇	否
亂原	湯	兒	川	南	平	原	五〇〇	五〇〇	否
唐原	湯	兒	川	南	平	原	五〇〇	五〇〇	否
二原	湯	兒	川	南	平	原	五〇〇	五〇〇	否
山神	湯	兒	川	南	平	原	五〇〇	五〇〇	否
東原	湯	兒	川	南	平	原	五〇〇	五〇〇	否
岡本	湯	兒	川	南	平	原	五〇〇	五〇〇	否
舞野	湯	兒	川	南	平	原	五〇〇	五〇〇	否

北	六	大	標	後	長	宮	尾	本	日
木野	鹿倉	鹿倉	鹿倉	鹿倉	鹿倉	鹿倉	鹿倉	鹿倉	鹿倉
西	東	西	西	南	西	北	北	北	北
諸	諸	諸	諸	那	諸	諸	諸	諸	諸
縣	縣	縣	縣	湯	湯	湯	湯	湯	湯
飯	八	高	小	酒	新	小	中	中	中
野	代	原	林	谷	田	林	林	林	林
村	村	村	村	村	村	村	村	村	村
平	平	高	平	高	平	平	高	平	高
原	原	原	原	原	原	原	原	原	原
一五五	一五〇	一三〇	一三〇	一三〇	一三〇	一三〇	一三〇	一三〇	一三〇
否	否	否	否	否	否	否	否	否	否

附録 第一一 河川

流域十里以上

河川名	水源地名	流末地名	管内經一區	管內經一區
美々津川	西白杵郡權堂村大字不土野	東白杵郡東海村大字川島	三・二四	二・〇元
五ヶ瀬川	西白杵郡鞍岡村	東白杵郡東海村大字川島	三・二四	二・〇元

(附録)

二二

二〇

河川名	水源	地名	流末地名	管内 過里程	舟 域
大淀川	鹿兒島縣噲喇郡末吉町大字南郷	宮崎郡禮村大字吉村	宮崎郡禮村大字吉村	二二〇・六	一六〇・五
一ツ瀬川	西臼杵郡椎葉村大字大河内	兒湯郡富田村大字富田	兒湯郡富田村大字富田	二〇〇・〇	七〇〇
高鍋川(下流小丸川)	西臼杵郡椎葉村大字大河内	兒湯郡上江村大字持田	兒湯郡上江村大字持田	一七〇・九	四一八
大淀川支流(本庄川)	熊本縣球磨郡久米村大字久米	東諸縣郡倉岡村大字金崎	東諸縣郡倉岡村大字金崎	一六〇・二〇	三〇〇
伊鈴川	東臼杵郡北郷村大字宇納間	東臼杵郡門川村大字門川	東臼杵郡門川村大字門川	一四〇・三	四一八
支流北川(上流田代川)	大分縣大野郡重岡村大字重岡	尾末	尾末	一三〇・三	七〇〇
一ツ瀬川支流(寒川)	兒湯郡西米良村大字横野	東臼杵郡東海村大字川島	東臼杵郡東海村大字川島	一三〇・〇	二〇〇
廣渡川支流(酒谷川)	南那珂郡酒谷村	兒湯郡新田村大字伊倉	兒湯郡新田村大字伊倉	一一〇・五	七二五
福島川	北諸縣郡中郷村大字安久	南那珂郡吾田村大字平野	南那珂郡吾田村大字平野	一〇一・八	四一五
清武川	宮崎郡田野村	南那珂郡福島町大字西方	南那珂郡福島町大字西方	一〇〇・三	二二二
大淀川支流(安永川)	北諸縣郡西郷村	宮崎郡木花村大字熊野	宮崎郡木花村大字熊野	一〇〇・〇	一
		北諸縣郡中郷村大字安久	北諸縣郡中郷村大字安久		

附録 第一二 瀑布 (高サ五十尺以上(高サ順))

名	水稱	所	在	地	高	幅
瀧ヶ	脇瀧	兒湯郡川南村大字川南	字瀧ヶ脇		二二〇	三三
龍ヶ	岩谷	西臼杵郡上野村大字上野			二〇〇	六〇
箭宮瀧	(行膝瀑布)	東臼杵郡南方村大字南方	行膝山		一八〇	三
妙見	瀧	兒湯郡木城村大字石河内			一八〇	八
矢研	瀧	兒湯郡都農町地内	尾鈴山		一六八	九
繼子	瀧	西諸縣郡須木村字轟下			一三四	六
明泉	瀧	兒湯郡都於郡村大字鹿野	田字瀧下		一三〇	六〇
土々	瀧	西臼杵郡上野村大字上野			一三〇	三〇
六彌	太ノ瀧	西臼杵郡椎葉村大字下福	上椎葉		一一〇	三〇
ウノ	コノ瀧	西臼杵郡三ヶ所村			一一〇	二
鳴智	ノ瀧	西臼杵郡田原村大字河内			一〇〇	一〇
那智	ノ瀧	東臼杵郡東海村大字川島	字崩ヶ内		七九	八
篠原	瀧	兒湯郡川南村大字川南	字丸尾		七三	三〇
小布	瀧	南那珂郡酒谷村			七三	九
龍宮	瀧	西臼杵郡田原村大字五ヶ所			七〇	四〇
觀音	瀧	兒湯郡都農町地内	舊牧内		六〇	六〇

(附録)

名	稱	所	在	地	周	圍	面	積	廣	袤
觀音之尾	池	見湯郡都農町地内舊牧内							六〇尺	一〇八尺
北諸縣郡庄内町宇城瀨									五〇尺	一〇八尺

附錄 第一三 池 沼 湖 面積十町步以上(面積順)

名	稱	所	在	地	周	圍	面	積	廣	袤
御六波ノ池	池	四諸縣郡高原村大字蒲半田			三六町	二〇町	八・三〇町	八・三〇町	六・〇〇町	八・三〇町
池田	池	四諸縣郡飯野村大字末永			二二町	三六町	一・三七町	四・三〇町	二・二四町	四・三〇町
御池	池	四諸縣郡飯野村大字末永			二二町	三六町	一・三七町	四・三〇町	二・二四町	四・三〇町
切通	池	兒湯郡富田村			二七町	二七町	六・〇四町	四・〇〇町	二・二四町	四・〇〇町
織機ノ池	池	四諸縣郡飯野村大字末永			二二町	三六町	一・三七町	四・三〇町	二・二四町	四・三〇町
永野	池	宮崎郡住吉村大字島之内			二二町	三六町	一・三七町	四・三〇町	二・二四町	四・三〇町
栗野	池	兒湯郡富田村			二二町	三六町	一・三七町	四・三〇町	二・二四町	四・三〇町

金銅ヶ池	東臼杵郡南方村字里露	二	一〇	一・三五	一・五〇
------	------------	---	----	------	------

附錄 第一四 島 嶼

名	稱	所	屬	地	名	周	圍	面	積	最	近	里	離	地	程
大島	浦島	東臼杵郡南浦村				三〇〇	〇・三〇	〇・三〇	〇・三〇	東臼杵郡北浦村	〇・一八			〇・一八	三・〇〇
南那珂郡南郷村						二〇〇	〇・二〇	〇・二〇	〇・二〇	南那珂郡油津町				三・〇〇	

附錄 第一五 名所舊蹟

名	稱	摘	要	所	在	地
官幣大社	宮崎神宮	神武天皇ヲ奉祀ス、崇神天皇ノ朝天健甕龍命初メテ嗣ヲ皇居ノ舊地ニ建テテ之ヲ祭ル現今ノ社殿ハ明治四十年ノ竣工ニシテ結構壯麗神苑亦所瀟草樹泉石頗雅趣ニ富ム苑内ニ徴古館アリ本縣古今ノ遺物史料ヲ陳列セリ		宮崎市下北方		

(附錄)

名稱	摘要	所在地
景清廟	宮崎市ノ北一里ニ在リ往時寺アリテ神集山沙汰寺ト云フ今唯廟 祀ノミチ存セリ古來眼疾ニ驗アリトシ賽詣常ニ絶ユルコトナシ 境内ニ景清ノ根人丸姫ノ墓石アリ又春日ト稱スル景清遺愛ノ琵琶 琴今尙附近ノ人家ニ藏セリ	宮崎市下北方
小戸神社	景行天皇熊襲親征ノ時勅願ノ創建ニ係リ諸冊ニ神ヲ祭ル往古ハ 大淀河口今ノ梓村下別府ニ在リシカ寛文二年ノ震災ニ全村陷没 シテ海トナル因テ現地ニ遷祀セリ舊地ハ所謂筑紫日向ノ小戸ノ 橋ノ故址ナリト云ヘリ	宮崎市上野町
天神山	宮崎市太田町字中村ノ西數町一部ノ丘岡ニシテ東端ニ天満神社 アリ丘上何レモ展望開瀾宮崎市街悉ク眼底ニ落チ遙ニ大洋ノ渺 茫白帆ノ徂徠ヲ望ム眞ニ縣立農事試験場園藝部ヲ此地ニ置ケ果 樹彩草四時美觀ヲ呈ス西方ニ模範竹林アリ	宮崎市太田町
一葉ノ濱	空水一碧風光雄大ナリ松林ノ間稻荷神社アリ景致瀟灑又冷泉浴 場アリ浴客四集ス松ニ孤葉多シ一葉ノ名因テ起ル	宮崎郡檳村新別府
江田神社	一葉ノ北一里諸冊ニ神ヲ祀リ日向式内四座ノ一ニシテ古社ナリ 俗ニ産母神社トモ云フ境内老樹蒼蒼幽靜ヲ極ム	宮崎郡檳村江田

二六

名稱	摘要	所在地
住吉神社	次郎ヶ別府驛ノ東十五町ノ海濱ニ在リ社殿ハ松林ノ間東面シテ 建ツ海波漂渺雲際ニ接シ展望絶佳ナリ榭亭ノ設アリ次郎ヶ別府 ニ人車鐵道ヲ通ス賽詣遊覽ノ客絶エヌ名物鹽路飴及彈々猿等アリ	宮崎郡住吉村鹽路
縣生目神社	宮崎市ヲ四ニ一里餘品陀別命並景清ヲ合祀ス境域幽寂古來眼疾 ニ功驗アリトシ遠ク縣外ノ來賽絶ユルコトナシ	宮崎郡生目村生目
久峰觀音	廣瀨町西方十數町ノ丘上ニ在リ敏達帝ノ世僧日羅建立ス境内幽 靜瀟灑秀絶宮崎七堂加藍ノ一トシテ賽詣常ニ多シ	宮崎郡廣瀨村下田島
青島	宮崎市ノ南方四里宮崎青島驛ヲ下レハ東數町ノ海上ニ一小島ア リ平時ハ半島ヲ成シ滿潮ニハ橋ヨリ行クヘシ周圍約半里岩身削 落波狀ヲ呈シ頗ル奇觀ナリ草木ノ多クハ熱帶植物ニシテ就中蒲 葵樹鬱然全島ヲ掩ヒ翠影瀟瀟眞ニ青島ナリ中ニ神社アリ彦火々 出見尊豐玉姫尊鹽土翁ヲ祀ル明治四十四年先帝陛下東宮ニ座 シ此地ニ行啓アリ大正九年三月今上陛下下亦行啓アラセラル近 年各種ノ設備成リ遊客人多シ	宮崎郡青島村折生迫
官幣鶴戸神社	丘陵起伏走セテ海ニ入り壯麗亂立怒濤咆哮スル所東面シテ大 洞窟アリ東西廿一間南北十六間高一丈八尺窟内ニ社殿ヲ建テ鶴 鶴草葺不合尊ヲ奉祀ス境内約七萬坪四方連日峰アリ御陵墓傳説 ク參拜アラセラレタリ	宮崎郡那珂那鶴戸村

(附錄)

二七

名稱	要	所在地
縣都萬神社	日向式内四座ノ一ニシテ木花開耶媛ヲ祀ル老樟蒼蒼境地頗清遠ナリ附近ハ史蹟研究所水産試験場養魚池アリ	兒湯郡妻町
長谷觀音	養老二年ノ開基ニシテ佛体十一面觀音ハ高二丈三尺脇佛二体亦各一丈八尺アリ天平二年伊東尹祐ノ再建ニ係ル	兒湯郡三納村三納
國幣都農神社	日向式内四座ノ一ニシテ大己貴命ヲ祀ル櫻樹道ヲ夾ミテ花時覽麗境内亦歩曲泉池配合頗古雅ヲ極ム	兒湯郡都農町川北
座論梅	梅樹蟠旋地ヲ覆フ一反歩枝ハ下テ根トナリ根ハ上テ幹トナル頗奇觀ナリ四境亦幽邃花時曳杖ノ客遐邇競ヒ至ル	兒湯郡新田村湯ノ宮
可愛嶽	延岡市街ヨリ北方約二里ニアリ西南戰役ニ於ケル激戰地トシテ有名ナリ頂上ハ奇石磊磊望赤曠瀾ナリ	東白杵郡北川村長井
可愛山陵	可愛嶽ノ東南ニアリ規模大ナラスト雖古來天孫ノ御陵トシテ尊崇ス現今御陵墓傳説地トシテ宮内省ノ所管タリ	東白杵郡北川村長井
行跡瀧	延岡ノ西北三里双峰元立東テ雄嶽四テ雌嶽ト云フ其峽間水勢奔激一大飛瀑ヲナス高サ十八丈寒涼ヲ懸ケタルカ如シ	東白杵郡南方村南方

三〇

窓ノ瀨	巨巖洞開一石橋ノ觀ヲナス所急水奔下激射頗壯觀ヲ成ス上流ハ又怪岩窄立碧潭アリ急湍アリ奇景百出ス	西白杵郡高千穂町三田井
天ノ岩戸	岩戸川ノ北岸丘岡ノ中腹ニ在リ對岸ニ岩戸神社アリ天照皇大神ヲ祭り附近ニ神樂岡天ノ安河等ノ傳説地多シ	西白杵郡岩戸村岩戸

(附錄)

三一

一、土地
第一位地

第二面積及廣表

全管	面積	方位	地名	里程	方位	地名	里程	縣廳所在地				所在地位	
								北	南	西	東		
五〇・七三		西東	一	一七・三〇	北南	一		北	南	西	東	宮崎市大字上別府	東
								三三・三六	三三・三五	三〇・三三		宮崎	東
								三三・三六	三三・三五	三〇・三三		宮崎	東
								三三・三六	三三・三五	三〇・三三		宮崎	東
								三三・三六	三三・三五	三〇・三三		宮崎	東

(土地)

面積		方位		地名		里程		縣廳所在地				所在地位	
北	南	西	東	北	南	西	東	北	南	西	東	北	南
								三三・三六	三三・三五	三〇・三三		宮崎	東
								三三・三六	三三・三五	三〇・三三		宮崎	東
								三三・三六	三三・三五	三〇・三三		宮崎	東
								三三・三六	三三・三五	三〇・三三		宮崎	東
								三三・三六	三三・三五	三〇・三三		宮崎	東

昭 和 元 年	第四種 官有地				合 計
	第一種 社地	第二種 各官用地	第三種 山林原野	第四種 寺院地	
都城市	一、四〇五	一、四九三	三〇〇	一、四〇五	一、四〇五
崎市	三一九	二、八六〇	一、三三八	三、〇七五	三、〇七五
西白杵郡	九、六三二	三、三六六	一、三三八	三、〇七五	一、四〇五
東白杵郡	三、三三〇	四、〇三二	五三三	四、八四一	三、〇七五
兒湯郡	三、三三〇	三、三三〇	五〇〇	四、一三〇	三、〇七五
東諸縣郡	一、九二七	二、五八五	五三三	四、〇四五	三、〇七五
西諸縣郡	三、九六九	三、〇八〇	四六三	四、四一三	三、〇七五
北諸縣郡	三、七〇七	三、三三三	二、五八八	三、四一〇	三、〇七五
南那珂郡	三、七〇七	三、三三三	二、五八八	三、四一〇	三、〇七五
合計	二六〇	七、七四八	一八、二五〇	八、四七〇	一九〇、二一八

昭 和 元 年	第一種 官有地				合 計
	第一種 社地	第二種 各官用地	第三種 山林原野	第四種 寺院地	
都城市	一、二〇二	一、〇〇	一	一、二〇二	一、二〇二
崎市	一、八三三	四、九	一	一、八三三	一、八三三
西白杵郡	四〇一	一、〇四	九、五九〇	一、〇四	一、〇四
東白杵郡	六〇一	六	五、四九四	一、〇三	一、〇三
兒湯郡	三、三三	四、四六五	二、七三三	六〇二	六〇二
東諸縣郡	六〇八	四	一、八三四	一	一
西諸縣郡	三〇九	三、三三三	五〇、五三三	一、七三三	一、七三三
北諸縣郡	二〇三	五〇〇	二六、六一七	三三〇	三三〇
南那珂郡	四〇三	一	三三、六二八	三〇六	三〇六
合計	二六〇	七、七四八	一八、二五〇	八、四七〇	一九〇、二一八

昭
和
元
年
三
月
三
十
一
日
現
在

(土地)

第七年 期地

都	宮	西	東	兒	東	西	北	南	宮	大正十一年
城	崎	白	白	湯	諸	諸	諸	那	崎	
市	市	郡	郡	郡	郡	郡	郡	郡	郡	
1	0.6	0.2	0.3	1.3	1.0	0.2	0.9	0.3	1.5	15.8
7.3	10.3	1.2	4.0	10.0	2.0	2.2	4.1	2.1	5.9	94.7
4.8	2.9	3.8	1.6	3.3	1.0	8.9	6.0	6.5	3.9	30.6
1	8.2	1.6	5.8	5.2	1.3	3.1	2.1	1.8	2.7	23.0
1.3	3.3	1.6	3.6	4.7	8.4	2.0	9.8	3.3	3.0	23.3
5.7	3.7	1.5	8.8	3.7	3.6	7.1	6.0	8.2	2.9	23.9
3.0	1.6	1.1	5.1	3.7	3.3	2.8	2.6	5.3	3.3	63.3

昭和元年十二月三十一日現在

九

第六 民有免租地

都	宮	西	東	兒	東	西	全	神社地	用悪水路	道路堤塘	保安林	官公署學校	其他	計
城	崎	白	白	湯	諸	諸	大正十一年		管			病院敷地		
市	市	郡	郡	郡	郡	郡	大正十二年							
1.3	1.2	4.0	2.2	9.9	1.7	6.7	1.6	1.6	5.9	3.7	2.7	1.3	2.8	6.7
3.7	10.3	1.2	4.0	10.0	2.0	2.2	1.6	5.9	5.9	3.7	2.7	1.3	2.8	6.7
4.8	2.9	3.8	1.6	3.3	1.0	8.9	1.6	3.7	3.7	2.7	1.3	2.8	2.8	6.7
1	8.2	1.6	5.8	5.2	1.3	3.1	1.6	2.7	2.7	1.3	2.8	2.8	2.8	6.7
1.3	3.3	1.6	3.6	4.7	8.4	2.0	1.6	3.7	3.7	1.3	2.8	2.8	2.8	6.7
5.7	3.7	1.5	8.8	3.7	3.6	7.1	1.6	2.7	2.7	1.3	2.8	2.8	2.8	6.7
3.0	1.6	1.1	5.1	3.7	3.3	2.8	1.6	2.7	2.7	1.3	2.8	2.8	2.8	6.7

八

昭和元年 大正十四年 大正十三年 大正十二年 大正十一年	荒地		開墾地		新開地		造林地		其他		計					
	段別	地價	段別	地價	段別	地價	段別	地價	段別	地價						
昭和元年	全	七五七・三三〇、二〇四	町	六六一・三	町	四、八九〇	町	一、一八六・四	町	九、〇六一	町	三、八九七	町	二、九六九・三	町	一七〇、一五九
大正十四年	全	七六三・二五八、六〇三	町	一、五九〇・五	町	七、〇八六	町	一、一八六・四	町	九、〇六一	町	三、九一〇・一	町	三、一八八・五	町	一九八、四四九
大正十三年	全	八三六・八二二、四八五	町	一、五八〇・〇	町	九、〇六六	町	一、一九三・三	町	九、〇七三	町	三、九〇八	町	三、三六九・九	町	二四三、三三三
大正十二年	全	九七〇・七二〇、九七二	町	一、八五一・六	町	一〇、四二二	町	一、一九三・三	町	九、〇七三	町	三、六四・五	町	二、〇九四・一	町	二四七、三三三
大正十一年	全	一、三三三・三七八、一六九	町	一、三六六・二	町	一三、九七四	町	一、一八八・〇	町	九、〇三三	町	三、六七・五	町	二、三三四	町	三二一、五〇九
昭和元年十二月三十一日現在																
宮崎郡	市	九四八・八	町	一六六・四	町	六〇五	町	一、〇五〇	町	一、〇五〇	町	一八八・七	町	五、七一九	町	一六〇・三
南那珂郡	市	二〇九・一	町	四六、五〇三	町	一、二一六	町	一、〇五〇	町	一、〇五〇	町	一八八・七	町	五、七一九	町	一六〇・三
北諸縣郡	市	九四・四	町	一八、二八六	町	五五・〇	町	一、二一六	町	一、二一六	町	一、七三〇	町	一、四、一五三	町	四、五四〇
西諸縣郡	市	三〇・二	町	四、七三二	町	二七・五	町	一、二一六	町	一、二一六	町	一、八六六	町	一、三四八	町	一、七三〇
東諸縣郡	市	一〇二・五	町	一六、一四三	町	一六・九	町	一、二一六	町	一、二一六	町	一、八六六	町	一、三四八	町	一、七三〇
兒湯郡	市	八〇・八	町	一四、一五二	町	二、七三五	町	一、二〇八	町	一、二〇八	町	一、〇・五	町	七、八四	町	五〇六・〇
東白杵郡	市	九五・三	町	一六、四八七	町	四八六	町	二、二八三	町	二、二八三	町	二、二四六	町	一、〇・五	町	一八、四二七

第八 民有地々價最高最低

昭和元年十二月三十一日現在

種別	場所	最高		最低	
		一反步地價	場所	一反步地價	場所
田	北諸縣郡高城村	三、七五八	兒湯郡富田村	〇・〇六	〇・〇六
畑	北諸縣郡高城村	三、七五八	東諸縣郡種佐村	〇・〇三	〇・〇三
宅	宮崎市大字上別府	四、〇〇〇	南那珂郡北郷村	九・〇〇	九・〇〇
礦	宮崎郡廣瀬村	四、〇〇〇	宮崎郡木花村	七・〇〇	七・〇〇
池	西諸縣郡眞幸村	四、〇〇〇	東諸縣郡種佐村	五、七〇〇	五、七〇〇
山	東諸縣郡本庄町	一、五三三	南那珂郡福島町	〇・〇五	〇・〇五
原	都城市上長飯町	六・一五	都城市上長飯町	〇・〇四	〇・〇四
牧	兒湯郡三財村	一、四〇	兒湯郡東米良村	〇・〇四	〇・〇四
雜	南那珂郡都井村	〇・七〇	兒湯郡新田村	〇・〇三	〇・〇三
種	南那珂郡油津町	三、七五〇	兒湯郡西米良村	〇・〇三	〇・〇三

(土地)

第九 土地賣買價格

昭和元年十二月三十一日現在

稅務署名	標準地名	價格	標準地名	價格	標準地名	價格
宮崎	生目村大字生目	四〇〇	生目村大字小松	二〇〇	宮崎市大字上別府	一〇、五〇〇
	那珂村大字東上那珂	二五〇	榎村大字新別府	八〇	赤江町大字恒久	七元
	八代村大字深年	二五〇	高岡町大字内山	二〇	八代村大字八代	七元
紙尾	香田村大字戸高	三八〇	細田村大字下方	三三〇	紙尾町大字板敷	二、一〇〇
	全	二八〇	全	三〇〇	本城村大字崎田	六〇〇
	全	一五〇	全	三〇	細田村大字塚田	二二〇
都城	都城市松元町	七〇〇	高城村大字大井手	二五〇	都城市上町	三〇、九五〇
	高城村大字種滿坊	五〇〇	沖水村大字那元	三〇〇	都城市平江町	二、九六〇
	高崎村大字江平	三〇〇	西嶽村大字和巴敷	三〇	高城村大字四家	一、七四〇

高鍋	延岡	高千穂
上 妻町大字右松 三納村大字三納 中 富田村大字下富田 下	上 東海村大字栗野名 中 伊形村大字伊福形 下 南方村大字南方	上 七折村大字八戸 中 全村大字中尾内 下 岩井川村大字岩井川
三六〇 高鍋町大字北高鍋 二〇〇 新田村大字伊倉 二二五 川南村大字川南	三三〇 東海村大字祝子 三三八 全 三元 岩尾村大字幸脇	四〇〇 三ヶ所村大字三ヶ所 三三〇 全 三〇 高千穂町大字押方
二〇 高鍋町大字高鍋 空 都農町大字川北 七 三財村大字上三財	三三 延岡町大字元町 二四 富高町大字富高 四 西郷村大字山三ヶ	二〇 上野村大字上野 一四〇 三ヶ所村大字三ヶ所 七〇 諸塚村大字七ヶ山
三、五六〇 一、一九〇 四〇〇	六、三三九 八二一 八三	三〇〇 一一〇 三〇

(土地)

(土 歳)

第九

高千穂	高千穂	高千穂
王 中 王	王 中 王	王 中 王
高千穂大宇宮供出 高千穂大宇宮供出 高千穂大宇宮	高千穂大宇宮 高千穂大宇宮 高千穂大宇宮	高千穂大宇宮 高千穂大宇宮 高千穂大宇宮
高千穂大宇宮 高千穂大宇宮 高千穂大宇宮	高千穂大宇宮 高千穂大宇宮 高千穂大宇宮	高千穂大宇宮 高千穂大宇宮 高千穂大宇宮
高千穂大宇宮 高千穂大宇宮 高千穂大宇宮	高千穂大宇宮 高千穂大宇宮 高千穂大宇宮	高千穂大宇宮 高千穂大宇宮 高千穂大宇宮

二、氣

第一〇

宮崎氣象

(一)

昭和元年

(攝氏)

月次	一	二	三	四	五	六	七	八	九	十	十一
平均氣壓	七六七・三	七六六・九	七六四・二	七六〇・五	七五九・七	七五八・〇	七五八・〇	七五八・四	七五九・三	七六二・二	七六五・八
平均氣	六六・一	六六・九	一〇〇	一四〇	一九〇	二〇七	二〇三	二〇三	二〇三	二〇六	二一五
平均最高	一一・四	一一・四	一三・四	一五・五	一九・六	二一・三	二一・〇	二一・〇	二一・〇	二一・八	二二・九
平均最低	〇〇・〇	〇〇・〇	〇〇・七	〇四・七	七・五	一四・三	一六・二	一六・五	一六・五	一七・六	二〇・四
較差	一一・四	一一・四	一〇・八	一〇・八	一一・一	九・四	八・九	七・六	九・五	九・一	一〇・六
高極	二〇・八	一八・六	二〇・三	二六・七	二七・九	二八・五	二八・二	二八・六	二八・九	二八・三	二八・六
低極	五・一	三・三	〇・八	〇・八	二・四	六・二	九・二	一八・五	二二・二	二五・〇	二八・六
較差	二五・九	二二・九	二五・〇	二四・三	二一・七	一九・三	一九・七	一〇・一	一五・四	一八・九	二二・二

(氣 象)

一五

(氣象)

月次	一月	二月	三月	四月	五月	全年
降水	六	九	九	二	二	七四
霰	1	1	1	1	1	1
電	1	1	1	1	1	1
雷	1	1	1	1	1	1
霧	1	1	1	1	1	1
快晴	1	1	1	1	1	1
曇	1	1	1	1	1	1
天不照	1	1	1	1	1	1
暴風	1	1	1	1	1	1
霜	1	1	1	1	1	1
地震回数	1	1	1	1	1	1

第一二 宮崎氣象

(三)

昭和元年

月次	一月	二月	三月	四月	五月	全年
平均温度	六.七	六.九	六.八	六.八	七.一	七.四
降水總量	二二.九	七.〇	三三.〇	六.八	一八.四	一.三三〇
平均湿度	二.八	三.〇	三.〇	三.〇	三.〇	三.〇
日照時數	三三.九	二六.二	二〇.三	二〇.三	一八.九	二.四三〇
平均風速	二.八	二.八	三.〇	二.七	二.七	二.六
最大風速	二.七	二.〇	二.六	二.〇	二.五	二.四
風向	西北	西北	西北	西北	西北	西北
全日	二	一〇	二	二	二	一〇

表中(一)ノ符號ヲ冠セルハ氷點下ノ度ヲ示ス

第一二 宮崎氣象

(二)

昭和元年

月次	一月	二月	三月	四月	五月	全年
平均温度	六.七	六.九	六.八	六.八	七.一	七.四
降水總量	二二.九	七.〇	三三.〇	六.八	一八.四	一.三三〇
平均湿度	二.八	三.〇	三.〇	三.〇	三.〇	三.〇
日照時數	三三.九	二六.二	二〇.三	二〇.三	一八.九	二.四三〇
平均風速	二.八	二.八	三.〇	二.七	二.七	二.六
最大風速	二.七	二.〇	二.六	二.〇	二.五	二.四
風向	西北	西北	西北	西北	西北	西北
全日	二	一〇	二	二	二	一〇

一六

一七

(氣象)

第一四

管内氣象

(降水量)

昭和元年

全年	十二月	十一月	十月	九月	八月	七月	六月	五月	四月	三月
一六〇・七	八〇・九	一三〇・六	一八〇・七	二五〇・四	二八〇・〇	二五〇・七	二二〇・一	一九〇・三	一四〇・一	一〇〇・八
一六〇・三	八〇・〇	一三〇・七	一七〇・八	二五〇・二	二八〇・八	二六〇・三	二二〇・六	一九〇・九	一四〇・六	一〇〇・二
一六〇・八	八〇・七	一三〇・〇	一七〇・八	二五〇・九	二八〇・九	二六〇・八	二二〇・二	一九〇・九	一四〇・六	一〇〇・六
一六〇・四	八〇・二	一三〇・二	一八〇・一	二五〇・六	二八〇・八	二六〇・二	二二〇・四	一九〇・六	一四〇・七	一〇〇・一
一六〇・四	七〇・八	一二〇・九	一八〇・一	二六〇・二	二八〇・六	二五〇・五	二二〇・二	一九〇・六	一三〇・九	九〇・八
一五〇・五	六〇・四	一一〇・五	一六〇・八	二三〇・一	二七〇・九	二五〇・九	二〇〇・八	一八〇・八	一二〇・五	九〇・一
一五〇・六	七〇・二	一二〇・九	一六〇・八	二三〇・一	二八〇・三	二五〇・七	二〇〇・六	一九〇・〇	一三〇・〇	八〇・九
一五〇・四	五〇・九	一一〇・一	一七〇・〇	二三〇・〇	二七〇・八	二五〇・四	二〇〇・五	一九〇・〇	一三〇・〇	八〇・九
一四〇・四	五〇・五	一〇〇・六	一五〇・一	二三〇・一	二六〇・九	二四〇・六	一九〇・一	一七〇・七	一二〇・七	八〇・〇

一五

全年	十二月	十一月	十月	九月	八月	七月	六月	月次
一三〇	二二	三三	二四	二二	二七	二六	二六	降水
八〇・二	六〇・七	七〇・七	八〇・二	八〇・二	六〇・九	六〇・二	六〇・二	最高
八〇・二	六〇・九	六〇・二	八〇・二	八〇・二	六〇・九	六〇・二	六〇・二	最低
七〇・五	六〇・〇	六〇・四	六〇・四	六〇・四	六〇・七	六〇・八	六〇・六	平均
六〇・四	四〇・七	六〇・四	六〇・四	六〇・四	六〇・七	六〇・八	六〇・六	最高
六〇・四	四〇・八	六〇・四	六〇・四	六〇・四	六〇・七	六〇・八	六〇・六	最低
六〇・六	四〇・六	六〇・六	六〇・六	六〇・六	六〇・六	六〇・六	六〇・六	平均
六〇・八	三〇・三	六〇・八	六〇・八	六〇・八	六〇・六	六〇・六	六〇・六	最高
六〇・八	三〇・三	六〇・八	六〇・八	六〇・八	六〇・六	六〇・六	六〇・六	最低
六〇・八	三〇・三	六〇・八	六〇・八	六〇・八	六〇・六	六〇・六	六〇・六	平均
三〇・〇	二七	二六	二九	三三	三三	三三	三三	地震回数

第一三

管内氣象

(氣温) 最高最低ノ平均(攝氏) 昭和元年

一八

月次	一月	二月	三月	四月	五月	六月	七月	八月	九月	十月	十一月	十二月	全年
星倉	三〇・七	九五・五	一三三・七	一四四・四	一五七・三	一七〇・二	一八三・一	一九六・〇	二〇九・九	二二二・八	二三五・七	二四八・六	二六一・五
宮崎	一三・六	七五・三	一三三・三	一八〇・四	二二六・八	二七三・二	三二〇・六	三六七・〇	四一三・四	四六〇・八	五〇七・二	五五三・六	六〇〇・〇
高岡	一六・一	八五・七	一三三・三	一八〇・四	二二六・八	二七三・二	三二〇・六	三六七・〇	四一三・四	四六〇・八	五〇七・二	五五三・六	六〇〇・〇
上江	一三・〇	一三〇・四	一四四・四	一五七・三	一七〇・二	一八三・一	一九六・〇	二〇九・九	二二二・八	二三五・七	二四八・六	二六一・五	二七四・四
岡富	一一・〇	八二・五	一三三・三	一八〇・四	二二六・八	二七三・二	三二〇・六	三六七・〇	四一三・四	四六〇・八	五〇七・二	五五三・六	六〇〇・〇
都城	三三・七	八六・六	一三三・三	一八〇・四	二二六・八	二七三・二	三二〇・六	三六七・〇	四一三・四	四六〇・八	五〇七・二	五五三・六	六〇〇・〇
高原	三〇・四	一四二・二	一四四・四	一五七・三	一七〇・二	一八三・一	一九六・〇	二〇九・九	二二二・八	二三五・七	二四八・六	二六一・五	二七四・四
小林	三三・六	一三八・三	一四四・四	一五七・三	一七〇・二	一八三・一	一九六・〇	二〇九・九	二二二・八	二三五・七	二四八・六	二六一・五	二七四・四
神門	一五・三	一〇三・四	一四四・四	一五七・三	一七〇・二	一八三・一	一九六・〇	二〇九・九	二二二・八	二三五・七	二四八・六	二六一・五	二七四・四
三田井	三三・〇	九三・六	一三三・三	一八〇・四	二二六・八	二七三・二	三二〇・六	三六七・〇	四一三・四	四六〇・八	五〇七・二	五五三・六	六〇〇・〇

三、戸口

第一五 戸數及人口ノ一

(累年比較)

年次	本籍人口	現住戸數	現住人口		計	現住人口 女百ニ付	現住人口 千ニ付	現住人口 增加歩合	現住人口 平均
			男	女					
昭和元年	七七,七四三	三三,一三三	三六,一四九	三六,一四九	七二,二九八	一〇一・六七	一八・一九	一,四三三	
大正十四年	七三,二五五	三三,四八三	三五,四四五	三五,四四五	七三,九〇〇	一〇一・六四	一〇・九七	一,四三三	
大正十三年	六九,五五六	三〇,四〇一	三五,九六〇	三五,九六〇	七三,八八七	一〇一・七三	二五・七七	一,四三三	
大正十二年	六八,〇四二	二九,二一九	三五,九六七	三五,九六七	七三,五八八	一〇一・三八	二〇・五九	一,四〇〇	
大正十一年	六六,一五六	二六,六六一	三五,二四五	三五,二四五	六八,八二九	一〇一・三二	一六・五〇	一,三七一	
大正十年	六五,七五九	二五,七五八	三五,〇一八	三五,〇一八	六六,七七六	一〇一・〇七	一八・九一	一,三四九	
大正九年	六四,八四三	二五,八一九	三五,七三三	三五,七三三	六六,六六六	一〇一・〇五	一一・八三	一,三四九	
大正八年	六三,〇六九	二〇,七七八	三五,〇一六	三五,〇一六	六三,九八二	一〇一・二六	一一・八三	一,三〇八	
大正七年	六二,七九〇	一〇,八六三	三五,九四四	三五,九四四	六四,八六三	一〇〇・九四	一〇・〇〇	一,二九三	
大正六年	六二,〇七三	一〇,九三三	三五,三九五	三五,三九五	六四,〇〇九	一〇一・三六	一六・九〇	一,二八〇	

(月口)

第六

戸數及人口ノ一

(郡市別)

昭和元年十二月三十一日現在

郡市名	本籍人口	現住戸數	現住人口		現住人口 千二付 增加割合	現住人口 平均
			男	女		
宮崎郡	七四、五八	三、六三八	三、四八八	三、二〇三	六九、六七二	一〇三、六四
南那珂郡	九一、〇九四	一四、〇三三	一三、六八五	一〇、三〇五	八五、九九〇	一〇三、六六
北那珂郡	一〇三、〇六〇	一五、七二二	一五、二九九	一〇、一八六	一〇一、八六四	一〇一、〇四五
西那珂郡	六九、三三三	一三、三三五	一三、三三七	七、三三七	七三、三三七	一〇一、三三
東那珂郡	四一、七〇〇	六、八八七	六、八八七	一九、六五三	五九、二八二	一〇〇、三三
兒湯郡	八九、七三二	一六、九一六	一七、九四六	九四、七三九	一〇三、三六	一〇〇、三三
東白杵郡	一七、七六	三、九七九	三、九七九	一三、二八三	一〇三、九七	一〇三、三六
西白杵郡	五、三三二	七、八八六	七、七七七	五、四三三	一〇三、四三	一〇三、三六
宮崎市	五、四〇〇	八、六〇三	二、四一八	二、四一八	四四、七三六	九一、八九
都城	二五、七三六	六、七五五	一五、六三九	一六、四〇三	三三、〇四一	九三、三五
合計	七二七、七四五	一五、一六三	一五、一六三	一六、四〇三	七三、二一七	一〇一、六七

表中(一)ハ減ナリ

第七 年齢別本籍人口及現住人口

昭和元年十二月三十一日現在

年齢	本籍人口	現住人口	現住人口		現住人口 千二付 增加割合	現住人口 平均
			男	女		
十五歳未満	一三、七二二	一三、三三九	一三、〇七〇	一三、六〇二	一三、二五六	一三、四三三
十五歳以上六十歳迄	二〇〇、一五	一九三、八三〇	一九三、九四五	一九九、八三三	一九九、八三三	一九五、二四
六十歳以上	二八、五二二	三〇、二九	三〇、七三〇	二九、〇六一	三〇、四九二	三〇、四九二
計	一五二、三九七	一五三、六六八	一五三、七七〇	一五三、四三五	一五三、七四九	一五三、一七
五歳階級	五〇、四〇〇	五〇、九三三	一〇三、三六二	一四〇、〇二	五三、六三三	五三、四一八
五歳以上十歳迄	四二、一四八	四三、三三	八四、四四	一七、六九	四四、〇七	四三、九三三
十歳以上十五歳迄	三九、一〇三	三八、一四二	七七、三四四	一〇七、六二	四〇、六二七	三九、〇七三
十五歳以上二十歳迄	三五、四〇一	三五、九四八	六九、三九	九六、六四	三五、六八一	三五、一六
二十歳以上二十五歳迄	三〇、七〇	二九、九一	五九、四六九	八二、八五	二七、八九〇	二八、二四三
二十五歳以上三十歳迄	二七、四一八	二七、〇五五	五四、四七三	七三、九〇	二六、二七六	二六、四七〇
三十歳以上三十五歳迄	二二、一四三	二二、五〇七	四三、七五〇	六三、七四	二二、九〇三	二二、〇一八
三十五歳以上四十歳迄	二〇、四三三	一九、四三三	三九、八六九	五三、五五	二〇、八九三	二〇、〇五六
計	一、〇〇〇、〇〇	一、〇〇〇、〇〇	一、〇〇〇、〇〇	一、〇〇〇、〇〇	一、〇〇〇、〇〇	一、〇〇〇、〇〇

(月口)

1111

年 齡	本 籍		現 住		計	
	男	女	男	女	男	女
四十歲以上四十五歲迄	一七,六一三	一七,〇一七	一八,二八〇	一七,七三四	三六,五六〇	三五,〇四四
四十五歲以上五十歲迄	一七,三四九	一六,四三三	一八,一九八	一七,〇八一	三五,五四七	三四,〇九一
五十歲以上五十五歲迄	一五,四〇二	一五,一一三	一六,〇九一	一五,四五四	三一,五〇五	三一,〇〇五
五十五歲以上六十歲迄	一三,〇八三	一二,八三三	一三,六三〇	一二,〇五二	二六,六六〇	二五,〇八二
六十歲以上六十五歲迄	一〇,四三〇	一〇,三三三	一〇,八三九	一〇,六七四	二一,五〇九	二〇,五〇八
六十五歲以上七十歲迄	七,八八四	七,六六八	七,七七七	七,七三四	一五,六六二	一五,〇〇二
七十歲以上七十五歲迄	五,一九三	五,六七三	五,七三三	五,七三三	一一,四六六	一一,〇〇〇
七十五歲以上八十歲迄	三,二三三	三,七一九	三,六六八	三,七三三	七,四〇一	七,〇〇〇
八十歲以上八十五歲迄	一,三三九	一,七八一	一,三八〇	一,七八〇	三,一一九	三,〇〇〇
八十五歲以上九十歲迄	四六六	六三六	四〇〇	六三三	一,〇六六	一,〇〇〇
九十歲以上九十五歲迄	一七〇	一七六	一七〇	一七〇	三三六	三〇〇
九十五歲以上百歲迄	五	三	五	三	一〇	一〇
不詳	一	一	一	一	二	二
計	一〇〇,〇〇〇	一〇〇,〇〇〇	一〇〇,〇〇〇	一〇〇,〇〇〇	二〇〇,〇〇〇	二〇〇,〇〇〇

第一八 職業別現住戶數

昭和元年十二月三十一日現在

郡市名	農 業		林 業 及 狩 獵		漁 業		工 業		商 業		交 通 業		公 務 及 自 由 業		其 他 有 業 者		無 職 業		計
	本業	副業	本業	副業	本業	副業	本業	副業	本業	副業	本業	副業	本業	副業	本業	副業	本業	副業	
宮崎郡	八,三〇五	一〇,五三三	二九〇	二九〇	三六六	九三三	七二四	四三八	一,七〇五	八六一	二九三	四三〇	五八八	四三九	二,〇五七	五八八	一,〇〇〇	一,〇〇〇	一三,〇三八
南那珂郡	八,六八八	九,四六九	一,二二四	一,四八七	一,三〇五	八九六	一,〇二一	九八八	一,八二〇	七六八	一,六五九	一,七四〇	一,七七一	一,三三三	二,〇〇九	一,七〇九	一,〇〇〇	一,〇〇〇	一四,〇五三
北諸縣郡	三,四七九	三,三六二	三〇九	九〇二	七四	七四	二七三	五八六	一,三〇〇	四〇〇	三六四	五七	五七	二〇九	一七九	一〇	一〇	一〇	一四,〇九八
西諸縣郡	九,三三〇	九,四八〇	二二二	四六〇	二二	二二	七三六	二七二	一,三三九	二九九	二二九	五三	五三	六〇	一七九	一〇	一〇	一〇	一五,七二二
東諸縣郡	四,七三〇	五,三〇九	七三	一三三	一四七	一四七	四七五	三〇〇	七六七	三〇九	七三	三九	三九	四〇	八六八	一〇	一〇	一〇	一三,三三三
兒湯郡	二,一六一	二,六八〇	五八	五八	一五〇	一五〇	一,三〇三	六四四	一,八七七	八三八	四六二	二七六	二七六	一三〇	三二〇	六	六	六	一〇,八八七
東白杵郡	二,六七四	三,五八七	六三	一〇六	一,六二四	一,五八七	一,八三〇	一,〇七	三,一四一	一,〇〇八	五九四	四四九	一,四〇一	一,〇〇一	一,〇〇一	一〇	一〇	一〇	一六,九二六
西白杵郡	五,六三八	六,四七	一〇四	三,三三	一,五八七	七九二	七八七	五八三	六〇三	四三	三三	一九九	一九九	一九九	一〇	一〇	一〇	一〇	一七,八八六

(月口)

二五

二四

郡市名	農業		林業及狩獵	漁業	工業	商業	交通業	公務及自由業	其他有業者		無職業者	計
	本業	副業							本業	副業		
宮崎市	1,353	1,918							1,844	4,075		5,919
郡城市	7,744	8,666							1,230	19,640		28,514
合計	9,107	10,584							3,074	19,559		35,440

第一九 職業別現住人口 昭和元年十二月三十一日現在

業種別	本業就業者		被扶養者		合計	副業從事者	
	男	女	男	女		男	女
農業	4,833	4,507	5,633	4,473	10,466	5,808	5,737
林業及狩獵	3,033	2,897	7,446	4,719	10,479	7,916	7,586
漁業	2,936	2,826	3,337	2,299	7,400	7,079	1,421
工業	2,840	2,650	1,050	1,077	7,617	2,130	2,043
商業	1,216	93	1,155	1,077	3,446	2,511	2,043
交通業							
公務及自由業							
其他有業者							
無職業者							
合計	12,848	12,622	18,671	14,686	31,519	21,511	21,511

業種別	本業就業者		被扶養者		合計	副業從事者	
	男	女	男	女		男	女
農業	2,732	2,744	5,466	944	9,946	7,366	7,366
林業及狩獵	939	1,575	2,500	854	5,868	4,792	4,792
漁業	2,107	2,352	2,611	2,827	9,907	7,688	7,688
工業	1,546	1,493	2,186	2,090	7,315	7,315	7,315
商業	1,146	593	1,546	1,546	4,831	4,831	4,831
交通業	1,146	1,146	1,146	1,146	4,584	4,584	4,584
公務及自由業	1,146	1,146	1,146	1,146	4,584	4,584	4,584
其他有業者	1,146	1,146	1,146	1,146	4,584	4,584	4,584
無職業者	1,146	1,146	1,146	1,146	4,584	4,584	4,584
合計	12,848	12,622	18,671	14,686	31,519	21,511	21,511

(月口)

第二〇 出入人口

昭和元年 大正十四年 大正十三年 大正十二年 大正十一年	全		郡		市		別	
	男	女	男	女	男	女	男	女
昭和元年	四六、六〇七	四四、〇七四	九〇、六八一	五二、三九	四九、八三三	一〇一、二〇二	二二、三三	一三、九〇
大正十四年	四六、〇八七	四三、三三七	八八、六二四	五一、七三〇	四八、八四五	一〇〇、五七五	二二、六〇	一四、〇〇六
大正十三年	四一、二四二	三七、三八	七八、四九	五〇、三七二	四七、四一八	九七、七九〇	二一、三〇	一三、七〇
大正十二年	三九、五九六	三五、三三〇	七四、九四六	五〇、二一九	四六、九三三	九七、〇四二	二一、〇一	一三、八一
大正十一年	三七、九七九	三三、六二七	七〇、六〇六	四六、八二三	四三、七八六	八九、五九九	二〇、五九	一三、〇二

(昭和元年十二月三十一日現在)

宮崎郡 南那珂郡 北諸縣郡 西諸縣郡 東諸縣郡 兒湯郡	全		郡		市		別	
	男	女	男	女	男	女	男	女
宮崎郡	六、二〇四	五、九八三	三三、一八七	三、九五〇	三、五五〇	七、五〇〇	一六、三九	一〇、七六
南那珂郡	六、一三四	五、八九〇	三三、〇二四	三、六六三	三、二五七	六、九二〇	一三、二〇	八、〇〇五
北諸縣郡	五、一四二	四、一三七	二〇、二八二	四、五三三	四、四三三	九、〇八六	九、九八	八、九二
西諸縣郡	四、〇五〇	三、一四七	七、一九七	五、二五一	四、八三二	一〇、〇七三	一〇、三九	一三、九四
東諸縣郡	二、七六三	二、七三二	三、三三三	一、六〇八	一、五〇九	三、二一七	一三、二七	七、九三
兒湯郡	五、六九三	五、一六九	一〇、八六二	八、三八三	七、四七六	二二、八五九	二二、一〇	一六、七四

第二一 本籍人動態ノ一

(婚姻及離婚)

昭和元年 大正十四年 大正十三年 大正十二年 大正十一年	全		郡		市		別	
	婚姻	離婚	婚姻	離婚	婚姻	離婚	婚姻	離婚
昭和元年	五、四七〇	七、六二二	一六、五二七	六、三七八	五、四五四	一一、八三三	一一、九八	八、八八
大正十四年	五、三二五	七、八六	五、〇六〇	二、三九〇	一、七八二	四、一七三	九、一五	七、六六
大正十三年	五、五六二	八、〇一	五、八〇四	九、八五九	一一、二六七	三、二六	一九、七四	四、七三
大正十二年	五、四八六	八、〇六	五、二〇三	五、三五四	六、一六四	一一、五一八	二〇、三三	四、九三
大正十一年	五、四六一	八、二六	五、二〇三	五、三五四	六、一六四	一一、五一八	二〇、三三	四、九三

(昭和元年)

宮崎郡	全		郡		市		別	
	婚姻	離婚	婚姻	離婚	婚姻	離婚	婚姻	離婚
宮崎郡	六四三	八、三三	八、三三	七、五	一〇一	七五	一〇一	七五

(月口)

第三 現在人動態

年次	婚		離		生		死	
	組數	人口千	組數	人口千	男	女	男	女
昭和元年	五,三八六	七,七〇〇	六,三二一	〇,八九九	一三,七〇三	一,九〇九	二,〇六二	二,〇六二
大正十四年	五,四八五	七,九四〇	六,六二二	〇,九〇〇	一三,〇六二	二,七九二	二,一〇七	三,八三四
大正十三年	五,五〇一	七,八六六	六,六二二	〇,九五五	一二,五二四	二,一〇七	二,一〇七	三,七三三
大正十二年	五,四三三	七,七八八	六,八八九	〇,八六六	一二,六三一	二,一四五	二,一四五	三,八七六
大正十一年	五,三八九	七,九七七	五,七八八	〇,八五五	一二,三三五	二,一六四	二,一六四	三,四七九
大正十年	五,四三三	八,二〇〇	六,四〇〇	〇,九六六	一一,二〇〇	二,〇六三	二,〇六三	三,七四四
大正九年	五,〇五三	八,七〇〇	六,〇七〇	〇,九三三	一一,七四三	二,一四三	二,一四三	三,二六三
大正八年	七,三三四	七,八一	六,八八九	一,〇〇六	九,七三五	二,〇三三	二,〇三三	三,一四九
大正七年	四,七四四	一一,五五五	六,九二九	一,〇四四	一〇,七四二	一,〇三三	一,〇三三	三,〇六三
大正六年	四,七四四	七,〇六六	五,五五五	〇,八三三	一〇,一五五	九,八二二	九,八二二	二,九三六

本表ハ内閣統計局ニ於テ調査ニ係ルモノヲ抄録セリ

年次	男	女	不詳	計	人口千	男	女	計	人口千
昭和元年	七,二〇〇	五,八一	—	一,三〇一	一,〇八六	六,三三五	六,〇一九	一三,二四四	一七,五二一
大正十四年	六,四三三	五,三三三	—	一,一〇〇	一,〇六九	六,〇九二	五,八三三	一一,九二六	一七,〇六
大正十三年	六,五八	六,三三	—	一,二八二	一,〇八三	六,四三七	六,二二九	一二,五六六	一七,九四
大正十二年	七,七五	五,九八	—	一,三三三	一,〇九二	六,四二〇	六,〇九二	一二,五一一	一八,〇七
大正十一年	七,四〇	六,〇三	—	一,三三三	一,〇九二	六,四二〇	六,〇九二	一二,五一一	一八,〇七
大正十年	七,七〇	六,〇〇	—	一,三三三	一,〇九二	六,四二〇	六,〇九二	一二,五一一	一八,〇七
大正九年	七,七〇	六,〇〇	—	一,三三三	一,〇九二	六,四二〇	六,〇九二	一二,五一一	一八,〇七
大正八年	六,六三	五,五八	—	一,三三三	一,〇九二	六,四二〇	六,〇九二	一二,五一一	一八,〇七
大正七年	七,四八	六,三三	—	一,三三三	一,〇九二	六,四二〇	六,〇九二	一二,五一一	一八,〇七
大正六年	七,七〇	六,三三	—	一,三三三	一,〇九二	六,四二〇	六,〇九二	一二,五一一	一八,〇七

(月口)

四、生產額

第二四 生產價額

(累年比較)

年次	農產	畜產	林產	水產	工業	礦產	合計	指數
昭和元年	五七,七六一,三六八	三,四八六,天八	一七,三三一,二七三	四,三八〇,三六九,四六,五〇	五,二七六,四八三,一,五三,三七〇	七三八,六七四,一三,一七四,三〇九	一八,一八二,〇〇九,二九,九三三,二六一	一八一
大正十四年	六八,七五七,〇九七	三,九三六,一三三	一九,八八六,〇七	五,二七六,四八三,一,五三,三七〇	五,二七六,四八三,一,五三,三七〇	八三一,〇〇九,二九,九三三,二六一	二〇,〇〇九,二九,九三三,二六一	二〇七
大正十三年	六〇,五七〇,三三〇	三,六九二,一四六	二二,五〇七,八七	四,四八九,三三三,二八,一九三,九三〇	四,四八九,三三三,二八,一九三,九三〇	八三三,〇〇九,二九,九三三,二六一	一八,一八二,〇〇九,二九,九三三,二六一	一九〇
大正十二年	五三,二七,三三〇	三,六八〇,八八九	二六,九〇,七	三,八九一,七三三,三六四,四八一	三,八九一,七三三,三六四,四八一	八二四,〇八二,〇一,五五,三三三	一八,一八二,〇〇九,二九,九三三,二六一	一七〇
大正十一年	五二,五二,三三三	三,五五,七五二	二八,一八,四八	三,九三,五五二,二,七四,八四六	三,九三,五五二,二,七四,八四六	九九六,〇三三,九九,八七四,九七七	一八,一八二,〇〇九,二九,九三三,二六一	一五九
大正十年	五〇,〇四,三三三	三,三三,七三二	三三,一,一	三,六三九,六八二,〇,八元,三〇一	三,六三九,六八二,〇,八元,三〇一	四九七,四八七,一〇四,七二八,七五	一八,一八二,〇〇九,二九,九三三,二六一	一六七
大正九年	四四,三三,九三三	三,六八,七〇三	三三,七〇〇	三,六三九,六八二,〇,八元,三〇一	三,六三九,六八二,〇,八元,三〇一	四〇〇,四三三,二四,八七三,六三七	一八,一八二,〇〇九,二九,九三三,二六一	一六三
大正八年	三七,三三,六八四	三,三三,一八三	三三,七〇〇	二,九六,三三三,四八,一八五	二,九六,三三三,四八,一八五	七二八,〇二四,三三,七二二,四八三	一八,一八二,〇〇九,二九,九三三,二六一	一四三
大正七年	五〇,七七,九三三	三,三七,三三三	三三,七〇〇	二,一三,九三三,三一,八五三	二,一三,九三三,三一,八五三	六三六,九四八,九〇,〇七七,二一七	一八,一八二,〇〇九,二九,九三三,二六一	一四〇
大正六年	三六,一〇〇,六八〇	一,五三〇,四二二	一七,六四,六四四	一,七九九,九三三	九,四三三,八三三	二,〇〇九,九三三,二,六三二,四〇三	一〇〇	一〇〇

第二五 生產價額

(郡市別) 昭和元年

五、農業

第二六 農業戶數

昭和元年十二月三十一日現在

郡市名	農業		畜業		養蠶業	
	本業	副業	本業	副業	本業	副業
宮崎郡	八,三三六	三,〇三三	三	三	一,六六六	七三
南那珂郡	八,六二九	三,八四三	三	三	一,五三三	三三
北那珂郡	一三,四二一	九,九四	三	三	二,九八九	二六
西那珂郡	九,二五〇	一,七六六	三	三	三,三三六	二〇
東那珂郡	四,六八五	五,六五	三	三	一,〇七九	三〇
東那珂郡	一,五〇三	二,七五五	三	三	二,二五六	三七
白土郡	二,四九三	二,九六一	三	三	三,六七二	一〇
白土郡	五,六三七	六二二	三	三	四,九六六	一
宮崎市	一,三三〇	三九五	三	三	七五〇	七
都城	六八九	四二七	三	三	一	一
合計	四八,八八	一七,〇五九	三	三	三三,二二九	三三

(農業)

三七

郡市名	農産	畜産	林産	水産	工業	礦産	合計
宮崎郡	七,二八一,五〇〇	一三二,四六九	九三一,五四六	二九三,六九八	一,六三三,三三	四一,九六一	一〇,三三三,二八九
南那珂郡	五,〇三六,四四五	三二一,四三七	三,三三三,八二八	一,八二三,四七七	一,三三二,七六九	三三,六四〇	一一,六四一,六〇六
北那珂郡	一一,八二〇,七八二	四六〇,六六八	一,二六七,六六五	六,六〇八	四,八三四,六三三	六七,六八六	一八,四五八,〇三三
西那珂郡	六,九六七,二〇五	五五〇,一六四	二,二八九,三三三	二,四二二	七七七,六三四	三三,六五七	一〇,六二九,三〇五
東那珂郡	三,九五三,三八五	二三四,九二四	五二五,六六九	一九,六八一	九七三,四四一	一八,八七〇	五,七〇三,六六〇
東那珂郡	九,三三七,六一四	三八一,六五四	二,九三〇,三三〇	七六六,〇一一	二,〇一一,七六五	一〇,〇六三	一八,三三三,〇八七
白土郡	七,〇六六,一六四	四八〇,三五四	三,三三四,三三三	一,八五九,五〇六	五,一一八,九〇〇	四七三,八二六	一八,三三三,〇八七
白土郡	三,六八七,六八〇	三九,七九七	二,一五〇,一五六	四八,二二一	八二四,九一五	五〇,二四一	七,〇七五,〇〇〇
宮崎市	一,七〇五,三〇	二四〇,四八八	五九五,九八〇	五四,二六三	三,九二八,〇三五	五〇〇	六,三三四,〇〇〇
都城	九九六,三七七	二八五,三三二	三三三,七三〇	七,四九〇	八,〇三三,一七三	二五,二〇〇	九,六九〇,元二
合計	七〇,六一,二八八	三,四六,二六八	一七,〇一一,二二	四,天〇,五七	二九,四六,天〇	七六,六四	一一二,一四,〇九
百分比	五二.〇%	三.一%	一五.三%	三.九%	二六.〇%	〇.七%	一〇〇.〇%

三六

第二七 農業人口

(本業就業者及副業従事者)

昭和元年十二月三十一日現在

郡市名	農業		園藝		飼畜		養蠶	
	本業	副業	本業	副業	本業	副業	本業	副業
宮崎郡	三、八五五	八、五六一	三、七	五、九四	三、三	三、三	一、〇九九	一、三、九七七
南那珂郡	三、六五五	五、八九九	〇	五、五五	三	三	七	七、七四
北那珂郡	三、三三三	二、四七	〇	四、四	三	三	〇	三、三三
西那珂郡	三、三三七	四、五九	〇	二、四	一	一	〇	九、五〇
東那珂郡	一、四六六	一、六三	〇	一、五	〇	〇	〇	九、七三
兒湯郡	三、七九	七、九五	〇	三、〇	〇	〇	〇	二、〇〇
東白杵郡	四、七三	六、六六	〇	一、七六	〇	〇	〇	九、三
西白杵郡	三、七三	一、四	〇	九、四	〇	〇	〇	一、〇七
宮崎市	四、八五	九七〇	〇	八、九四	〇	〇	〇	二、七
都城市	二、九三	一、七八	〇	三	〇	〇	〇	二、七八
合計	二、八、四〇	四、一、三三	二、〇	四、一、三三	四、一、三三	四、一、三三	二、五、〇	一、四、九、九六

第二八

耕地面積ノ一

(田)

郡市名	全管		管内		移動		年末現在
	擴張	潰廢	擴張	潰廢	其増	他減	
宮崎郡	二、六四三	一、〇三二	二、六四三	一、〇三二	〇	〇	四、六、五五〇
南那珂郡	三、三三三	一、〇三二	三、三三三	一、〇三二	〇	〇	四、五、九七九
北那珂郡	三、三三三	一、〇三二	三、三三三	一、〇三二	〇	〇	四、五、九七九
西那珂郡	三、三三三	一、〇三二	三、三三三	一、〇三二	〇	〇	四、五、九七九
東那珂郡	一、四六六	一、〇三二	一、四六六	一、〇三二	〇	〇	四、五、九七九
兒湯郡	三、七九	一、〇三二	三、七九	一、〇三二	〇	〇	四、五、九七九
東白杵郡	四、七三	一、〇三二	四、七三	一、〇三二	〇	〇	四、五、九七九
西白杵郡	三、七三	一、〇三二	三、七三	一、〇三二	〇	〇	四、五、九七九
宮崎市	四、八五	一、〇三二	四、八五	一、〇三二	〇	〇	四、五、九七九
都城市	二、九三	一、〇三二	二、九三	一、〇三二	〇	〇	四、五、九七九
合計	二、六、四三	一、〇三二	二、六、四三	一、〇三二	〇	〇	四、五、九七九

昭和元年十二月三十一日現在

(農業)

郡市別	耕地面積ノ二		（畑）		年末現在
	年	内	増	減	
四白	4,877	1,008	0	0	1,800
宮崎	1,037	1,008	0	0	1,037
都城市	1,593	0	0	0	1,593
全	7,507	2,016	0	0	4,491

第二九

耕地面積ノ二

(畑)

擴張 年 内 廢 其 移 増 減 他 年 末 現 在

郡市別	耕地面積ノ二		（畑）		年末現在
	年	内	増	減	
昭和一	18,155	2,804	0	0	15,351
大正十四	18,155	2,804	0	0	15,351
大正十三	18,155	2,804	0	0	15,351
大正十二	18,155	2,804	0	0	15,351
大正十一	18,155	2,804	0	0	15,351
宮崎	18,155	2,804	0	0	15,351
全	18,155	2,804	0	0	15,351

郡市別	耕地面積	（畑）	年末現在
南那	85	206	4,722
北那	332	194	11,033
西諸	1,000	226	8,746
東諸	888	188	3,203
兒湯	592	262	9,307
東白	333	264	6,375
西白	29	146	6,375
宮崎	16	36	6,375
都城市	30	33	8,248
全	3,000	2,016	53,621

第三〇 耕地整理

年	全		從前面積一段
	地區	工區	
大正十五年	380	377	27,811
大正十四年	380	377	27,811

(農業)

從前面積一段 步當豫算額 事業費 豫定又ハ確定 面積 從前面積一段

事業費 豫定又ハ確定 面積 從前面積一段

事業費 豫定又ハ確定 面積 從前面積一段

年次	地區	工區	地區	面積	事業費	從前面積
大正十三年	三三三	三三三	從前	一四、八六〇・五	三、九八二、九三五	一六、〇八一
大正十二年	三三〇	三三二	確定又ハ確定	一五、五四六・九	二、三七三、三三五	一七、〇〇〇
大正十一年	三二九	三四九	確定	一五、五四六・九	二、三四五、二九八	一六、〇三三
郡市別						
宮崎郡	八八	六三	大正十五年八月三十一日現在	三、三三六・二	三、三三三、四三六	一〇、〇二八
南那珂郡	八〇	八二		三、五四六・〇	一、九二二、五四八	一六、〇三三
北諸縣郡	七〇	三六		二、一四三・三	三、三二一、〇〇二	一五、八一一
西諸縣郡	三三	三三		八五〇・〇	四、四三三、三五五	五二、〇三九

東諸縣郡	兒湯郡	東白杵郡	西白杵郡	宮崎市	都城市
二二	三三	三三	三三	三三	三三
一、〇八四・四	一、〇三三・〇	一、六五八・二	九七七・四	二六六・四	三九九・〇
一、二〇七	一、二三四・六	一、七五〇・三	一、一九一・八	二九六・八	三四五・九
X	X	X	X	X	X
一四一、四六八	二七、九〇〇	八五、八七八	二六、六六一	二〇〇、一三〇	一四、二四九
一三、〇二	二一、五三	一六、六八	一七五、六四	四三、五四	八、六一

表中×印ハ決算額ナリ

年次	米	麥	食用園藝工藝農產物	苗	木
昭和元年	二六、七九、三〇四	四、〇七、四〇二	一三、四七、九三四		四三二、二四三
大正十四年	三三、七四八、四一八	四、八九九、〇九三	一四、三七六、五三三		三八三、三五六
大正十三年	三三、五〇四、九七七	二、八〇八、三三二	一三、九三四、〇三三		二二四、三九七
大正十二年	三五、一四九、二八六	三、一七三、三二八	一三、〇四七、〇七八		八三、四六四
大正十一年	三四、七三三、六七三	三、六四三、七三二	一三、〇九七、九三五		六一、九〇一

(農業)

第三一 農產物價額ノ一

(累年比較)

年次	米	麥	食用園藝工農農産物	苗木
昭和元年	一、六五四、三〇一	八六二、九七〇	一、五八六、〇七〇	五七、七六一、二六八
大正十四年	三、三三三、〇三六	六五〇、八六〇	一、三六六、八〇九	六八、七五七、〇九七
大正十三年	一〇、二六五、三三六	六七三、〇五八	一、一八〇、三三〇	六〇、五七〇、三〇七
大正十二年	一〇、一〇六、二九八	五〇一、九六六	一、一一一、八五〇	五三、一七二、二六〇
大正十一年	八、二八二、九七〇	四五四、四五六	一、二四七、六六六	五一、五二二、三三三
大正十年	五、六三三、六六六	三五六、七三三	一、一四四、八七二	五五、〇四四、三八九
大正九年	四、九三三、八九七	四〇八、八八九	九五五、四八〇	六四、三六九、九四三
大正八年	一九、九〇五、〇七八	二、七五〇、一四七	八、二七八、三二七	二六八、〇二八
大正七年	三〇、九六五、〇三〇	二、五二〇、四九〇	一、四三三、〇〇三	二八、五六八
大正六年	三三、二七〇、六八八	六、八六七、三三三	一、五、六五一、三三三	三三三、四三三
大正五年	四三、二〇九、三〇七	五、七八七、六〇七	一、八、六七〇、一五一	一八五、七六五
大正四年	三三、二〇九、三〇七	四、九三七、七三七	一、一、九八五、一九四	一八五、七六五
大正三年	二七、二六四、二〇〇	二、七五〇、一四七	八、二七八、三二七	二六八、〇二八
大正二年	一九、九〇五、〇七八			
大正元年				

大正八年 八、一九七、六七五
 大正七年 五、五〇〇、一〇八
 大正六年 三、八六五、二二一

昭和元年 四三三、六一一
 大正十四年 二七九、八四九
 大正十三年 一、九一、九九五

八二八、五二八
 五六五、〇九七
 五三七、八六六

七七、三二二、六八四
 五〇、七二七、九五四
 三五、七五四、六五二

第三二二 農産物價額ノ二 (郡市別) 昭和元年

茶及蜂蜜ハ大正七年ヨリ茶ハ工産ニ蜂蜜ハ之ヲ畜産ニ編入シタリ

郡市名	米	麥	食用農産物	工農農産物	園藝農産物
宮崎郡	三、三三五、三三三	四七三、三七八	四八六、六二五	三三九、四九六	九二一、九五五
南那珂郡	二、八六一、一三三	三三六、三三三	五五五、九九四	九二、五〇三	五二八、六一〇
北那珂郡	五、一四三、二〇六	三〇一、〇九〇	一、一八五、三三六	二二、二九五	六三二、二二九
西那珂郡	三、七七二、二七四	二八九、五二八	八五四、八〇八	一六八、九七三	七五四、三九六
東那珂郡	一、八五七、一六三	一三三、八〇三	三〇四、一六五	一九五、六二九	三三七、五二八
東那珂郡	三、六八二、八七八	六三三、六〇〇	六九三、六二八	三三三、二二二	六四〇、七六七
見沼郡	三、三三二、五七〇	一、一八八、二二七	六四四、三三三	三〇、五九四	七〇二、九六〇
東那珂郡	一、三八四、一〇五	五七一、〇〇〇	九三一、六八九	三〇、二二二	五二五、二六三
西那珂郡	一、三八四、一〇五	五二二、〇〇〇	一三三、三三二	五九、五五三	二九二、六八七
宮崎市	七八三、〇三二				

(農業)

郡市別	米		麥	食用農産物		工業農産物	園藝農産物
	作付段別	收穫高		種	收穫高		
合都	三六、七九、五〇	四、〇七、〇〇	五、八四、八八	一、三六、〇六	五、三六、〇六	七、三三、三三	五、三六、〇六
郡市別	苗	木	繭	蠶	種	綠肥用作物	合計
宮崎	一九、七九	一、三三、一〇	五〇、三二	二六、二八	二、三三	二六、二八	七、八一、三〇
南那珂	四三、七三	五〇、四九	三、三七	九六、三三	五、〇三	九六、三三	五、〇三、四三
北諸縣	六七、三三	三、八七、九〇	三、八七、九〇	三、八七、九〇	三、八七、九〇	三、八七、九〇	一、八〇、七二
西諸縣	一九、七九	八二、二八	三〇、六九	三〇、六九	三〇、六九	三〇、六九	六、九七、二五
東諸縣	三三、五八	一、〇九、一〇	三、五八	三、五八	三、五八	三、五八	三、九三、三六
兒湯	二〇、七二	二、八〇、二二	二、八〇、二二	二、八〇、二二	二、八〇、二二	二、八〇、二二	九、三三、六二
東白杵	四七、七三	八三、六七	八三、六七	八三、六七	八三、六七	八三、六七	七、〇五、一六
西白杵	二、三三	六二、〇八	六二、〇八	六二、〇八	六二、〇八	六二、〇八	三、六八、六〇
宮崎	八、七九	三三、五三	三三、五三	三三、五三	三三、五三	三三、五三	一、七五、三〇
都城	八三二	一〇、〇三	一〇、〇三	一〇、〇三	一〇、〇三	一〇、〇三	九六、三三
合計	四二、二四	一一、六四、三三	一一、六四、三三	一一、六四、三三	一一、六四、三三	一一、六四、三三	五七、七一、二六

第三三 米作付段別及收穫高

年作	水		稻		陸		稻	
	作付段別	收穫高	作付段別	收穫高	作付段別	收穫高	作付段別	收穫高
昭和元年	四三、二五	七六、一三	二、八八	四七、七三	二、九〇	二、九〇	二、九〇	二、九〇
大正十四年	四三、八〇	七三、八四	三、一〇	四七、七三	三、〇〇	三、〇〇	三、〇〇	三、〇〇
大正十四年	四三、六三	八二、七八	三、一九	五五、七三	三、〇五	三、〇五	三、〇五	三、〇五
大正十三年	四三、三三	七三、七九	三、〇三	四七、九二	三、一三	三、一三	三、一三	三、一三
大正十二年	四三、三六	七七、三三	二、八二	四三、八六	三、一三	三、一三	三、一三	三、一三
大正十一年	四三、〇八	八二、六六	二、七三	四八、〇八	三、一三	三、一三	三、一三	三、一三
宮崎	五、八六	九三、二二	三、七〇	五、六九	三、九〇	三、九〇	三、九〇	三、九〇
南那珂	五、三三	八一、四九	四、八三	七、一六	一、八三	一、八三	一、八三	一、八三
北諸縣	七、二八	一三七、〇三	三、三三	五、〇九	九、三三	九、三三	九、三三	九、三三
西諸縣	五、五〇	九六、〇〇	一、八三	二、九六	一、九三	一、九三	一、九三	一、九三
合計	四三、二五	七六、一三	二、八八	四七、七三	二、九〇	二、九〇	二、九〇	二、九〇

(農業)

(農業)

平年作	大		小		計	平均一段歩收穫高	大麥一程歩一小時	小麥
	作付段別	收穫高	作付段別	收穫高				
一、八三三・五	三七、二七五	二、三六八	一、五九二	六、〇〇五	五三、三三三	一、四九七	一、〇三三	八九〇
	三七、二七五	二、三六八	一、五九二	六、〇〇五	五三、三三三	一、四九七	一、〇三三	八九〇

昭和元年		昭和元年	
市	別	市	別
宮崎	六、四八八・一	一、六三二	一、五三六
南那	六、二七五	一、五九九	一、四六六
北那	八、七三〇・〇	一、八八五	一、六二六
西諸	七、三三六・二	一、七四五	一、六三三
東諸	三、九七一・九	一、五七四	一、四六七
兒湯	七、九六六・〇	一、五三三	一、五二七
東白	六、四八六・四	一、五九三	一、四八八
西白	二、二〇三・三	一、六〇〇	一、六九八
宮崎	一、三三八・三	一、九三〇	一、九一〇
都	七、〇七・七	二、四三〇	二、三三〇

陸稻ノ作付段別及收穫高大正十二年以前ハ粳米糯米ノ區別調査ナキヲ以テ掲記スルコトヲ得ス

第三四 麥作付段別及收穫高

(昭和元年)

大正	昭和	平均	水		陸	
			作付段別	收穫高	作付段別	收穫高
大正十一年	昭和元年	一、八〇一	二、〇〇五	一、九三二	一、四一四	
大正十二年	昭和元年	一、八〇一	二、〇〇五	一、九三二	一、四一四	
大正十三年	昭和元年	一、八〇一	二、〇〇五	一、九三二	一、四一四	
大正十四年	昭和元年	一、八〇一	二、〇〇五	一、九三二	一、四一四	
昭和元年	昭和元年	一、八〇一	二、〇〇五	一、九三二	一、四一四	

大正	昭和	水		陸	
		作付段別	收穫高	作付段別	收穫高
大正十一年	昭和元年	三、四七一・一	一、八四〇・〇	一、六三三	一、二二五
大正十二年	昭和元年	六、五七九・〇	二、六九九	一、五三六	一、〇六九
大正十三年	昭和元年	三、五〇九・一	八、七三七	一、七九八	一、三三〇
大正十四年	昭和元年	一、六三四・八	一、〇、三三六	一、八八〇	一、一六六
昭和元年	昭和元年	一、三〇〇・五	三、二〇七	一、九〇三	一、七〇四
		六、二一〇・〇	一、八八六	一、九三二	一、七〇四

種別	大正十四年		大正十三年	
	作別	收穫高價額	作別	收穫高價額
大豆	七、二四〇・三	一、〇四三、六〇〇	八、二〇三・六	一、〇二一、九六〇
小豆	一、一四〇・〇	一、八二一、二六四	一、二九一・三	一、六八、七三三
紅豆	一〇七・六	一、七、四四四	一、三、三三三	一、〇、八八八
花生	三、三三〇・〇	一、三、三三〇・〇	三、三三〇・〇	一、〇、〇〇〇
粟	三、三三〇・〇	一、三、三三〇・〇	三、三三〇・〇	一、〇、〇〇〇
神	三、三三〇・〇	一、三、三三〇・〇	三、三三〇・〇	一、〇、〇〇〇
黍	三、三三〇・〇	一、三、三三〇・〇	三、三三〇・〇	一、〇、〇〇〇
玉蜀黍	三、三三〇・〇	一、三、三三〇・〇	三、三三〇・〇	一、〇、〇〇〇
甘藷	三、三三〇・〇	一、三、三三〇・〇	三、三三〇・〇	一、〇、〇〇〇
馬鈴薯	三、三三〇・〇	一、三、三三〇・〇	三、三三〇・〇	一、〇、〇〇〇
菊芋	三、三三〇・〇	一、三、三三〇・〇	三、三三〇・〇	一、〇、〇〇〇
合計	三、三三〇・〇	一、三、三三〇・〇	三、三三〇・〇	一、〇、〇〇〇

第三六 園藝農產物 (果實)

種別	大正十四年		大正十三年	
	樹數	收穫高價額	樹數	收穫高價額
柑	一、〇六三、〇〇三	三、八七、四四五	一、〇六三、〇〇三	三、八七、四四五
梨	一、九八三、二二五	三、九、一八二	一、九八三、二二五	三、九、一八二
桃	一、九一〇、〇〇〇	三、三、三三七	一、九一〇、〇〇〇	三、三、三三七
梅	八三、八〇〇	三、三、三三七	八三、八〇〇	三、三、三三七
枇杷	六三、三三〇	三、三、三三七	六三、三三〇	三、三、三三七
葡萄	六、八〇八	三、三、三三七	六、八〇八	三、三、三三七
草莓	一、九、七七一	三、三、三三七	一、九、七七一	三、三、三三七
櫻桃	一、三	三、三、三三七	一、三	三、三、三三七
合計	一、〇六三、〇〇三	三、八七、四四五	一、〇六三、〇〇三	三、八七、四四五

第三七 園藝農產物 (蔬菜花卉)

種別	大正十四年		大正十三年	
	樹數	收穫高價額	樹數	收穫高價額
合計	一、〇六三、〇〇三	三、八七、四四五	一、〇六三、〇〇三	三、八七、四四五

第四一 綠肥用作物

都城市	實生		接木		代出		其他		計
	數量	價額	數量	價額	數量	價額	數量	價額	
六,〇〇〇本	六三	三〇,〇〇〇本	七五〇	一	一	一	一〇,〇〇〇本	八三	
昭和本年	三,三三三	一,一八六	二,〇〇〇	三,〇〇〇	三,〇〇〇	三,〇〇〇	一,〇〇〇	一,〇〇〇	
大正十四年	二,〇〇〇	一,〇〇〇	一,〇〇〇	一,〇〇〇	一,〇〇〇	一,〇〇〇	一,〇〇〇	一,〇〇〇	
大正十三年	一,〇〇〇	一,〇〇〇	一,〇〇〇	一,〇〇〇	一,〇〇〇	一,〇〇〇	一,〇〇〇	一,〇〇〇	
大正十二年	一,〇〇〇	一,〇〇〇	一,〇〇〇	一,〇〇〇	一,〇〇〇	一,〇〇〇	一,〇〇〇	一,〇〇〇	
大正十一年	一,〇〇〇	一,〇〇〇	一,〇〇〇	一,〇〇〇	一,〇〇〇	一,〇〇〇	一,〇〇〇	一,〇〇〇	
全管	三,三三三	一,一八六	二,〇〇〇	三,〇〇〇	三,〇〇〇	三,〇〇〇	一,〇〇〇	一,〇〇〇	
作付段別	收	獲	高	價	額				

郡市別

(昭和元年)

宮崎郡	南那珂郡	北那珂郡	西諸縣郡	東諸縣郡	兒湯郡	東白杵郡	西白杵郡	宮崎市
二,七三三	一,三三三	五,四八四	三,七三六	一,六三三	二,八四三	二,〇七〇	九一八	七,〇〇〇
九,九五〇	七,六三三	一七,一六六	一三,六八九	四,五八三	八,六三三	五,八三九	一七一	二,四六六
三,三三三	五,一九三	九,七三三	一,〇五〇	四,二〇〇	三,七三三	六,八九〇	一	八,四〇〇
二,六二二	九,六三六	三,三三七	二,四四四	七,四一一	一,七三三	二,六九九	五,一〇六	三,〇〇〇

(農業)

都城市	作付段別	收穫高	價額
田畑	510.0町	1,080,000	50,200

第四二 桑畑及茶畑

段別	桑畑		茶畑	
	見種段別	計	見種段別	計
全	8,035.5町	8,139.7町	4,650.0町	4,650.0町
大正十五年	7,469.3町	7,562.8町	4,369.9町	4,369.9町
大正十四年	7,011.4町	7,123.7町	4,321.7町	4,321.7町
大正十三年	6,505.7町	6,607.0町	4,241.1町	4,241.1町
大正十二年	6,359.3町	6,473.1町	4,181.1町	4,181.1町
大正十一年	5,331.1町	5,390.4町	3,305.0町	3,305.0町
宮崎郡	900.3町	907.5町	100.5町	100.5町
南那珂郡	5331.1町	5390.4町	3305.0町	3305.0町

(大正十五年六月末日現在)

第四三 養蠶戶數

郡市	飼養實月數			現住戶數百二付
	全	管	計	
北諸縣郡	2,366.7	2,704	2,404.1	179.7
西諸縣郡	661.6	80	669.6	76.7
東諸縣郡	744.5	30.2	774.7	132.2
見湯郡	1,861.9	190.4	1,811.3	227.0
東臼杵郡	632.3	240.0	655.3	63.4
西臼杵郡	52.6	6.9	59.5	490.2
宮崎市	159.0	1	159.0	2.5
都城市	115.5	0.9	116.4	5.0

(農業)

昭和元年	大正十四年	大正十三年	大正十二年
40,784	36,833	36,310	33,926
43,274	38,806	38,877	35,250
84,058	75,638	75,187	69,176
33,766	39,324	37,893	36,164
34,097	31,844	31,447	30,366

都	宮	西	成		計	頭	仔	數	價	額	一頭二付價格
			牝	牡							
都	宮	西	八八	二〇	六八	五五	二六	八一	一、一五九	五二八	三、〇七〇
城	崎	白	八五	四〇	一二五	五〇	一〇六	一、一五九	四四八	三〇〇	一、九〇三
市	市	市	四八九	七〇	五五九	一五〇	二六〇	一、〇四〇	六六〇	一、七二〇	六、〇〇〇
全			一、五八〇	一、三三八	二、九一八	二、九〇八	一、二〇〇	二、三三二	四九九	一、五八九	二、五八

第五二 豚ノ一二

大	大	大	大	昭	出		計	成	變	仔	死
					牝	牡					
大	大	大	大	昭	三、四九三	二、六五七	六、一五〇	一三三	九九	二二	三三〇
正	正	正	正	和	三、三九一	三、〇一〇	六、三九一	二二	一八三	三三一	三三〇
十	十	十	十	元	三、九一八	三、三三三	七、二五二	一九〇	一六九	三三三	三三〇
一	一	一	一	年	一、五八〇	一、三三八	二、九一八	一七九	一五〇	三三三	三三〇
全					一、五八〇	一、三三八	二、九一八	一七九	一五〇	三三三	三三〇

宮	南	北	西	東	兒	東	西	宮	都	計		計
										牝	牡	
宮	南	北	西	東	兒	東	西	宮	都	三〇	一〇	三三
崎	那	諸	諸	諸	湯	諸	崎	城	市	四九	三	五二
郡	河	縣	縣	縣	郡	縣	郡	市	市	二二	一	二三
全										二二	一	二三

(昭和元年)

第五三 (家畜及家食)

屠中 殺

年次	牛		馬		豚	
	頭數	斤量	頭數	斤量	頭數	斤量
昭和元年	二,九七〇	四九五,五九二	三,五〇〇	三,〇〇七	二,一六六	一九四,三四五
大正十四年	三,九八五	六三〇,〇三一	四,一八〇	三,九七〇,〇七〇	四,六五七	三七三,六六六
大正十三年	五,〇五三	七九,五七三	三,三三八	四一九,一四三	二,七三三	二六五,五三六
大正十二年	五,三六七	八〇六,四八八	三,三三三	三,七六,四三三	一,〇七四	一一四,二四五
大正十一年	五,五〇二	八二六,一五五	三,四六六	四〇七,六三三	一,一八九	一二六,六三一
昭和元年	七	三〇	三	一四	一	三
大正十四年	七	三〇	三	一四	一	三

第五四 羊ノ一

年次	全		山		綿	
	頭數	斤量	頭數	斤量	頭數	斤量
大正十三年	九〇	四	一	六	一	一
大正十二年	一五九	六八	一	七	一	一
大正十一年	八三	三	一	七	一	一

第五五 羊ノ二

(家畜及家畜)

八一

年次	全		山		綿	
	頭數	斤量	頭數	斤量	頭數	斤量
大正十三年	九〇	四	一	六	一	一
大正十二年	一五九	六八	一	七	一	一
大正十一年	八三	三	一	七	一	一

(昭和元年十二月三十一日現在)

昭和大正	全	保安林	供用林	部分林	原野	森林附屬地	戸數		人口		
							本業	副業	男	女	計
昭和元年	二、六八七・〇	一、四九四・八	一、一〇一・三	一、一〇一・三	一、一〇一・三	一、一〇一・三	一、一〇一・三	一、一〇一・三	一、一〇一・三	一、一〇一・三	一、一〇一・三
大正十二年	二、六八七・〇	一、四九四・八	一、一〇一・三	一、一〇一・三	一、一〇一・三	一、一〇一・三	一、一〇一・三	一、一〇一・三	一、一〇一・三	一、一〇一・三	一、一〇一・三
大正十四年	二、六八七・〇	一、四九四・八	一、一〇一・三	一、一〇一・三	一、一〇一・三	一、一〇一・三	一、一〇一・三	一、一〇一・三	一、一〇一・三	一、一〇一・三	一、一〇一・三

第六一 國有林野面積

昭和大正	全	保安林	供用林	部分林	原野	森林附屬地	戸數		人口	
							本業	副業	男	女
昭和元年	二、六八七・〇	一、四九四・八	一、一〇一・三	一、一〇一・三	一、一〇一・三	一、一〇一・三	一、一〇一・三	一、一〇一・三	一、一〇一・三	一、一〇一・三
大正十二年	二、六八七・〇	一、四九四・八	一、一〇一・三	一、一〇一・三	一、一〇一・三	一、一〇一・三	一、一〇一・三	一、一〇一・三	一、一〇一・三	一、一〇一・三
大正十四年	二、六八七・〇	一、四九四・八	一、一〇一・三	一、一〇一・三	一、一〇一・三	一、一〇一・三	一、一〇一・三	一、一〇一・三	一、一〇一・三	一、一〇一・三

部分林タル保安林ハ保安中ニ合算セリ
 第六二 著名國有林ノ面積及立木
 (昭和元年十二月三十一日現在)

(林業)

第六四 民有林野面積ノ一
(大正十三年十二月三十一日現在)

郡市別	立木		地		計
	針葉樹林	闊葉樹林	針葉樹林混	竹林	
北諸縣郡	八二五・八	二、七三〇・〇	二・三		三、六〇三・五
西諸縣郡	五三〇・一				五三〇・一
東諸縣郡	五三七・七				五三七・七
兒湯郡	一六五・八	三九・四	〇・六		二〇五・八
東白杵郡	三九〇・八	三八・六		一〇・六	四二九・〇
西白杵郡					
宮崎市			六・三		六・三
宮崎郡					
南那珂郡	八、九七五・一	七、七九三・三	八四〇・七	一、七九九・〇	一五、〇八四・〇
合計	二、五八〇・九	二、七八七・六	一、七九九・〇	三、五九六・六	一五、八七一・二

第六五 民有林野面積ノ二
(大正十三年十二月三十一日現在)

郡市名	公有		社寺		私有		計
	立木地	無立木地	立木地	無立木地	立木地	無立木地	
北諸縣郡	六、三四五・五	四、九五二・〇	一、六六二・六	二、〇五三・一	一三、九一〇・二	一、四〇一・八	一五、三二二・〇
西諸縣郡	一、四七三・七	一、〇六八・〇	二七三・六	四、五三・八	三、二七二・一	一三、三三八・九	一五、六一一・〇
東諸縣郡	四、三三六・〇	三、一七三・八	六九五・九	四、三三・一	八、六五七・八	一、五〇一・三	一〇、一五九・一
兒湯郡	五、四一四・九	二、八一三・六	八、二六六・〇	五、五〇・四	一七、〇六八・九	八、四八・七	一七、九一七・六
東白杵郡	八、〇〇六・四	三、九三六・四	一四、九八六・三	二、八一・一	一七、〇六八・九	二、四三三・六	一七、五〇二・八
西白杵郡	八、五五七・五	一、五七九・七	七、〇〇六・二	八、四四・五	一四、二二〇・二	四、四四〇・九	一八、六六〇・八
宮崎市	三、四三〇・〇	一、一五〇・六	六・七	二七・三	三、四八六・九	六九・八	三、五八八・六
宮崎郡	一、六四八・八	三三〇・〇	五二・〇	八・〇	二、五六六・八	二九五・〇	二、八八八・六
合計	四、九六九・八	一、八三三・〇	一、六六二・六	一、七九三・〇	一四、〇六六・六	一、九四九・九	一八、八二一・九

(林業)

郡市名	公有		社寺		私有		計
	立木地	無立木地	立木地	無立木地	立木地	無立木地	
宮崎郡	二、二二七・九	一、五三〇・〇	八・二	〇・一	三、二〇六・五	四、三三二・六	七、五四一・四
南那珂郡	一、二五八・〇	一、六三三・一	三、四四・七		二二、三八・六	一、七六六・八	一、九四九・九
合計	三、四八五・九	三、一六三・一	一、二四・九	〇・一	五、五三三・一	六、一〇〇・四	一一、六三三・三

市町村	材用		薪炭		竹		價額計
	積	價	積	價	積	價	
宮崎市	1,000	2,600	200	1,000	200	1,000	6,700
都城市	200	600	200	3,000	200	200	3,600

第六八 國有林植栽

年	管	新植		補植		管	管	管
		面積	數量	面積	數量			
昭和元年	1,000	1,000	1,000	1,000	1,000	1,000	1,000	1,000
大正十四年	1,000	1,000	1,000	1,000	1,000	1,000	1,000	1,000
大正十三年	1,000	1,000	1,000	1,000	1,000	1,000	1,000	1,000
大正十二年	1,000	1,000	1,000	1,000	1,000	1,000	1,000	1,000
大正十一年	1,000	1,000	1,000	1,000	1,000	1,000	1,000	1,000

市町村	管	管	管	管	管	管	管
延岡	300	6,690	570	570	6,500	1,650	1,650
高鍋	235	5,930	168	480	4,800	1,080	1,080
宮崎	600	1,200	89	51	51	1,170	1,170
綾村	100	3,150	33	77	77	1,120	1,120
小林	70	3,900	31	33	33	700	700
加久藤	110	3,800	18	87	87	700	700
都城	280	7,000	13	37	37	800	800
飯肥	300	7,300	1	39	39	1,100	1,100
福島	300	1,700	3	33	33	800	800
美津	80	3,600	3	33	33	3,800	3,800

表中△印ハ官苗養成苗木トス本表ノ經費中ニハ官苗養成費ヲ含マズ (×印ハ竹林)

第六九 民有林植栽

(林業)

(林業)

都城市	宮崎市	西臼杵郡	東臼杵郡	兒湯郡	東諸縣郡	西諸縣郡	北諸縣郡
0.5	3.0	X 3,327.7 1.8	X 4,719.9 3.6	X 4,777.7 8.3	X 3,200.0 1.0	X 1,808.8 3.5	X 1,033.3 5.3
5,000	5,400	X 1,002,312 1,010	X 1,377,528 2,570	X 758,510 4,790	X 677,900 1,200	X 622,828 1,145	X 346,326 3,400
11,500	1,710	1,85,900	1,37,091	2,55,750	1,04,010	1,71,164	1,14,674

10m

昭和元年	大正十四年	大正十三年	大正十二年	大正十一年	宮崎郡	南那珂郡
X 2,255.4 町	X 1,733.3	X 1,790.4	X 2,456.6	X 3,618.8	X 2,899.2	X 4,508.8
X 6,006,673 本	X 5,477,566	X 5,129,706	X 6,353,257	X 7,766,711	X 3,077,950	X 8,927,553
1,331,330	774,450	689,365	952,249	643,210	88,000	1,99,431

10m

天然下種及萌芽積

全管

郡市別

(昭和元年)

第七〇 林産物價額

昭和元年 大正十四年 大正十三年 大正十二年	丸材及角材		材其他用材		木炭		薪炭		竹材		其他	
	全	管	材	計	計	計	計	計	計	計	計	計
昭和元年	七、四八〇、四六五	三、〇五五、四六六	三、八四九、一〇〇	三、〇〇三、八九五	一、一八一、四九〇	一、七九、八三〇	一、〇〇一、四二一	一、七、三三一	一、〇〇一、四二一	一、〇〇一、四二一	一、〇〇一、四二一	一、〇〇一、四二一
大正十四年	七、七四〇、七九四	三、三三二、七九〇	三、八四九、一〇〇	三、〇〇三、八九五	一、一八一、四九〇	一、七九、八三〇	一、〇〇一、四二一	一、七、三三一	一、〇〇一、四二一	一、〇〇一、四二一	一、〇〇一、四二一	一、〇〇一、四二一
大正十三年	七、四四四、八七五	三、四一九、一四三	三、八四九、一〇〇	三、〇〇三、八九五	一、一八一、四九〇	一、七九、八三〇	一、〇〇一、四二一	一、七、三三一	一、〇〇一、四二一	一、〇〇一、四二一	一、〇〇一、四二一	一、〇〇一、四二一
大正十二年	六、四七五、三五五	四、三三三、九八一	三、八四九、一〇〇	三、〇〇三、八九五	一、一八一、四九〇	一、七九、八三〇	一、〇〇一、四二一	一、七、三三一	一、〇〇一、四二一	一、〇〇一、四二一	一、〇〇一、四二一	一、〇〇一、四二一
宮崎郡	五九六、七二四	一三三、二四四	一三三、二四四	一三三、二四四	一三三、二四四	一三三、二四四	一三三、二四四	一三三、二四四	一三三、二四四	一三三、二四四	一三三、二四四	一三三、二四四
南那珂郡	二、〇九、一九五	五九八、五〇七	二、一、五〇〇	二、七一九、三三三	一七六、一六五	一九六、三九九	八、二六〇	三三、〇六三	三三、〇六三	三三、〇六三	三三、〇六三	三三、〇六三
北諸縣郡	四六六、〇八二	一四〇、五五三	三三、二五〇	六九八、八八五	三二二、四八八	一九一、九〇五	二四、八六九	四八、五二八	一、二六七、六六五	一、二六七、六六五	一、二六七、六六五	一、二六七、六六五
西諸縣郡	六七三、九七〇	八八八、六八五	一、六七一、七九五	四四五、七五五	一五七、〇四〇	一三七、七二〇	五二、六八〇	三五、二八四	二、二八九、三三三	二、二八九、三三三	二、二八九、三三三	二、二八九、三三三
東諸縣郡	二四三、〇四五	四三、八一〇	一	二八六、八三五	一五七、〇四〇	三四、一九〇	三三、二五五	一五、〇七九	一、二五七、三六九	一、二五七、三六九	一、二五七、三六九	一、二五七、三六九
兒湯郡	一、八九三、〇〇八	四〇一、六三二	八四、〇一九	二、三六八、六五八	三六六、〇〇六	一四六、一三〇	二二、六二五	三七、九二一	二、九五〇、三三〇	二、九五〇、三三〇	二、九五〇、三三〇	二、九五〇、三三〇

第七一 林野産物

種別	昭和元年		大正十四年		大正十三年				
	數量	價額	數量	價額	數量	價額			
東白杵郡	七九三、〇八一	一六九、四三八	二、六五〇	九六五、一六九	一、八六八、六一五	二八一、九九九	一〇、八九九	三三七、六八三	三、三六四、三五五
西白杵郡	三六六、五三〇	三三〇、五二〇	七六九、四七八	四五〇、九一五	三八〇、三九九	二四、五三三	五三、〇三二	二、一五〇、一五六	二、一五〇、一五六
宮崎市	二〇七、一〇〇	一七三、九〇〇	三三三、二〇〇	三三三、二〇〇	一〇、五四〇	一〇、五四〇	三三、〇九〇	三五五、九八〇	三五五、九八〇
都城市	一三三、七五〇	一五、二〇〇	四、三六〇	二八三、三二〇	一	六、七三〇	二〇〇	三三、〇九〇	三三、〇九〇
丸及	櫛	扁	樺	松	杉				
櫛	一、九、四四五	九一、〇七七	一、六、八五〇	三〇八、七九七	一、三、四八八	三三〇、〇〇五			
扁	四、一三〇	二九、五〇〇	一三、七三〇	五〇、八一〇	一八、一五八	四一、七九三			
樺	四、四八五	四〇、二五三	六、一四六	二二、六六一	五、〇三四	一八、一二三			
松	九五〇、六一一	三、二五六、三七四	一、六五三、七七七	二、九三三、二二七	九五八、八四九	一、八三三、四五三			
杉	六九一、六八八	二、九〇五、一五九	一、二〇八、九三六	三、二五五、三三二	一、五二八、四四八	三、八一九、四八一			

(林業)

一〇五

一〇四

(林業)

合計	17,311,171	19,577,077	22,577,877
----	------------	------------	------------

其他雜類	菌類			實樹			皮		
	其他	松茸	椎茸	其他	榎子	栗子	其他	椎皮	其他
數量	1	1,844	3,965	3,550	80	3,000	1	1	1
價額	609,250	27,850	1,800	10,700	160	51,130	3,200	100	100
數量	1	2,216	2,050	285,596	319	74,370	1,796	100	100
價額	884,761	65,887	2,145	69,430	7,925	24,620	3,660	80	80
數量	1	2,216	2,050	243,653	289	56,095	2,223	100	100
價額	540,199	66,261	2,090	60,657	67,840	15,390	19,370	1,361	160

(林業)

八、漁業

第七二 水產業者

年次	郡	市	別	全管		主業		被業		業者	
				男	女	男	女	男	女	男	女
昭和元年	三、四四	三	三、四八	六、四一五	一〇一	三、三五一	八〇八	二、一五五	七六六	三、九四一	
大正十四年	三、四七	三	三、四六〇	五、八八〇	六六	四、一九八	九九四	一、八八八	五二六	二、四〇四	
大正十三年	三、一六	三	三、三三〇	六、三九一	七三	四、一九二	五九九	一、七九八	一七四	一、九七三	
大正十二年	三、六三	三	三、六五三	五、三三四	四九	三、〇三九	四七七	二、七九八	一七四	二、八五二	
大正十一年	三、一五	三	三、一八三	六、〇九	三八	二、七二二	三六八	一、九三三	六九一	二、六五四	
(昭和元年十二月三十一日現在)											
宮崎郡	五二〇	一	五二〇	五二九	三三	七〇	三六四	六二二	一三七	七四八	
南那珂郡	一、三〇〇	三	一、三三三	六八七	元	七七	三三九	三〇	三〇	二四〇	
北諸縣郡	一	一	一	三八	三八	一	一	一	一	一	
西諸縣郡	一	一	一	三〇	七〇	一	一	一	一	一	

(漁業)

第七四 (漁業) 水產物價額

都 宮 西 東 兒 東 西 北 南 宮	大正十三年		大正十二年		大正十一年		郡 市 別		
	額	別	額	別	額	別			
都 宮 西 東 兒 東 西 北 南 宮	1	1	1	1	1	1	3	3	3
都 宮 西 東 兒 東 西 北 南 宮	1	1	1	1	1	1	3	3	3
都 宮 西 東 兒 東 西 北 南 宮	1	1	1	1	1	1	7	100	100
都 宮 西 東 兒 東 西 北 南 宮	1	1	1	1	1	1	1	1	1
都 宮 西 東 兒 東 西 北 南 宮	1	1	1	1	1	1	1	1	1
都 宮 西 東 兒 東 西 北 南 宮	1	1	1	1	1	1	1	1	1
都 宮 西 東 兒 東 西 北 南 宮	1	1	1	1	1	1	1	1	1
都 宮 西 東 兒 東 西 北 南 宮	1	1	1	1	1	1	1	1	1
都 宮 西 東 兒 東 西 北 南 宮	1	1	1	1	1	1	1	1	1
都 宮 西 東 兒 東 西 北 南 宮	1	1	1	1	1	1	1	1	1

113

第七三 漁船數

都 宮 西 東 兒 東 西 北 南 宮	昭和元年		大正十四年		郡 市 別
	艘	計	艘	計	
都 宮 西 東 兒 東 西 北 南 宮	1	1	1	1	3
都 宮 西 東 兒 東 西 北 南 宮	1	1	1	1	3
都 宮 西 東 兒 東 西 北 南 宮	1	1	1	1	7
都 宮 西 東 兒 東 西 北 南 宮	1	1	1	1	1
都 宮 西 東 兒 東 西 北 南 宮	1	1	1	1	1
都 宮 西 東 兒 東 西 北 南 宮	1	1	1	1	1
都 宮 西 東 兒 東 西 北 南 宮	1	1	1	1	1
都 宮 西 東 兒 東 西 北 南 宮	1	1	1	1	1
都 宮 西 東 兒 東 西 北 南 宮	1	1	1	1	1
都 宮 西 東 兒 東 西 北 南 宮	1	1	1	1	1

112

年次	漁獲物				合計
	漁類	貝類	其他水產動物	藻類	
昭和元年	二,九七五,三四一	三三,三三九	三〇四,一五六	四六,〇〇九	三,三四八,八三五
大正十四年	三,七八,五〇七	一九,四九四	四九,九九〇	六〇,三三五	三,九四八,三四六
大正十三年	三,三八二,〇九九	一七,七五五	三三八,九七四	四九,五三九	三,六八八,三三七
大正十二年	三,〇五五,一七四	三二,一六三	一三三,一五九	三八,三九五	三,二〇六,八九一
大正十一年	三,一三七,三五六	一五,七九六	一六二,四六六	三五,五七八	三,三三一,一四六
					製造物
					一,〇三一,五三三
					一,三三八,三四〇
					八〇一,〇〇八
					六八四,八三三
					六〇五,四二一
					合計
					四,三八〇,五六七
					五,二七六,四八六
					四,四八九,三三五
					三,八九一,七二四
					三,九三六,五七七

第七五 漁獲物

種別	昭和元年		大正十四年		大正十三年	
	數量	價額	數量	價額	數量	價額
魚	五〇五,〇六五	一九三,八八四	一九一,八六九	九三,二六八	一,〇四八,八二六	三〇四,一三五
旗魚	五二,三,四六七	六五四,〇四五	七六一,六五七	一,三四二,六七四	四二二,七四八	七〇八,八二四
鯖魚	一四三,〇八五	八四,七〇七	一三三,五四〇	八九,五八一	一〇三,三三八	七六,〇六三
鯉魚	三三〇,一〇五	三三〇,二八五	三三一,五六三	五五〇,一六一	一八二,八五二	四八八,五二四
魚	一〇,三三五	一六,一六二	六,三三七	九,五二六	一一,八六六	二二,四二八

類	數量	價額	數量	價額	數量	價額
鮪魚	二四二,四九八	四七七,四一七	一五五,五八三	三三三,二七二	三三〇,五四九	七二二,八九四
鰹魚	八六,八八六	六八,〇二四	一八,六七五	一一〇,八〇八	八二,四六〇	七六,二一〇
鮫魚	七〇,三二五	一六八,一一〇	九四,六八〇	三七三,五〇八	七九,二九〇	一七九,三三三
鯖魚	四,七六三	七,三三六	二,七六〇	四,四一七	三,六八五	五,七〇七
鯉魚	三〇,一八四	五五,五九三	四六,四四七	一三〇,九二六	三三,四三〇	一〇三,三〇三
鰻魚	八七,四三三	一一二,八八六	六五,三三三	九〇,四六八	三三,一三三	一六五,一七五
秋刀魚	一五,九八〇	一五,九七六	一一,七九四	一七,七三五	一一,一九八	一四,九三三
文魚	一九,七三三	四九,六四七	七〇,〇六〇	八三,六三三	七三,五八三	五四,三三三
鮎魚	一八〇	二二六	三九,四四〇	四六,九三四	四四,三三〇	五三,五二二
鮠魚	一三,六四七	二七,五九五	三〇	五〇六	三,〇三〇	四,六六〇
鱈魚	一三,六四七	二七,五九五	四,三七八	八八,五九六	一七,一四六	三七,〇三三
鱈魚	一〇,五四〇	一六,一六〇	三,〇七六	二一,三三〇	三,六三三	一三,六四〇
鱈魚	一,一一〇	一,八二六	八三〇	一,一八八	八〇〇	一,一七一
鱈魚	三〇,三三九	九六,八四〇	三三,六九九	一三三,四八九	三三,三五六	一〇三,〇〇六
鱈魚	七,九七三	三三,三三〇	二,六六九	五七,九六四	一〇,六七〇	四九,七五〇
鱈魚	二,一一五	三,六八二	二四,二一八	四九,九五八	一六,五六六	五三,六二九

(漁業)

九、鑛業

第七八 鑛物採掘及製出

年次	鑛山名	鑛種	採鑛高	鑛石販賣高		製出量		製品販賣高	
				數量	價額	數量	價額	數量	價額
昭和元年	全	管	九、九二、一八七	一、七四、一七	一、二九、八七六	三、六三	一、二九、八七六	四、三三、三七	
大正十四年			八、三三、九二	七、六、七五〇	一、〇一、七六	三、七〇	一、〇三、四六	五、〇五、〇五一	
大正十三年			八、三三、九二	三、三、七五〇	一、三二、四〇一	三、六三	一、三二、四〇一	四、八九、三三	
大正十二年			六、三、三〇	六、一、九八	一、二二、一八四	三、九〇	一、二二、一八四	四、七五、六五四	
大正十一年				一、二、三	八、八五、六〇八	三、六、三九	八、八五、六〇八	三、六、三九	

(鑛業)

一一九

第七七 水產養殖

年次	場	數	面積	積	收穫價額
昭和元年		九、三二		一、三六、〇〇〇	三、八、三三
大正十四年		九、八三		一、六一、三〇九	三、三、三〇
大正十三年		九、八三		四、七九、三三七	二、〇、六九
大正十二年		一、〇、七〇		五、八三、一八四	三、〇、三三
大正十一年		一、〇、三三		五、七四、七二〇	三、〇、六一

一二九

年次	節類	素乾	抽乾	煮乾	燻乾	雜製及類	肥水	料產	魚油	計
大正十三年	四、七、九三	三、三三	一、〇、三三	一、二、八〇〇	九、二二	一、三、八二六	四、一、二五	三、九、六三	八、〇、〇八	
大正十二年	三、三、九三	三、三三	一、四、六九五	二、八六九	一、一、六五	一、六、二五	六、〇〇	一、二、九四	六、八、八三	
大正十一年	三、三、六〇	一、四、九六	七、五二	二、四、九三	五、三三〇	二、〇、四七	一、三、八七	八、五五	六、〇、四二	

礦山名	礦種	採礦高	礦石販賣高		製出高		製品販賣高	
			數量	價額	數量	價額	數量	價額
西諸縣郡	白鳥硫黃	七、三八〇	—	—	—	—	—	—
東白杵郡	橫峰銅	九、二八八、八七七	—	—	—	—	—	—
東白杵郡	赤水同	四七、九〇〇	三七、三〇〇	八九七	—	—	—	—
東白杵郡	茅野砒礦	?	—	—	—	—	—	—
東白杵郡	千軒平砒礦	六、八〇〇	—	—	—	—	—	—
東白杵郡	三ヶ所銅	?	—	—	—	—	—	—
東白杵郡	外ヶ所銅	—	—	—	—	—	—	—
東白杵郡	水無平砒礦	—	—	—	—	—	—	—

第七九 採掘鑛區及坪數

全管	鑛區數	坪數	鑛業	夫數	休業	
					鑛區數	坪數
昭和元年	二	三、六〇六、三三四	六六六	—	—	—
大正十四年	二	三、六九二、二〇六	六四一	—	—	—
大正十三年	三	二、六九三、八二三	六三四	—	—	—
大正十二年	八	一、七二三、三六六	五六八	—	—	—
大正十一年	六	一、五九九、五三二	五六八	—	—	—
宮崎縣	—	—	—	—	—	—
南那珂郡	—	—	—	—	—	—
北那珂郡	—	—	—	—	—	—
西那珂郡	—	—	—	—	—	—
東那珂郡	—	—	—	—	—	—
全市別	—	—	—	—	—	—
全管	—	—	—	—	—	—

(鑛業)

郡市名	種	礦區數	坪數	礦業	休
東白旗郡	銅	一	200,000	三	五〇九,九七三
東白旗郡	金、銀	一	2,327,200	三	2,326,094
西白旗郡	銅	一	767,200	三	7,186,949
宮崎市	銅	一	—	—	—
都城	銅	一	—	—	—
合計		4	2,994,200	9	10,022,916

第八〇 試掘

(昭和元年)

種	礦區數	坪數	種	礦區數	坪數
銅	六	1,104,800	滿俺	五	792,913
金、銀	二	6,375,000	安賀母尼	二	618,600
金、銅	二	993,900	石油	八	4,648,833
金、銀、銅	八	3,941,500	金、銀、銅、鉛	一	77,500
銅、硫化鐵	一	401,900	金、銀、銅、鉛、亞鉛	一	588,000
金、銀、銅、鉛、亞鉛、硫化鐵	五	2,581,200	其他金屬	一	3,375,200
石炭	一	2,344,700	合計	26	25,838,800

第八一 石材

(昭和元年)

郡市名	石材種類	價額	郡市名	石材種類	價額
宮崎郡	石灰	41,620	東白旗郡	石灰	10,022
南那珂郡	石灰	24,600	東白旗郡	石灰	67,700
北諸縣郡	石灰	7,686	西白旗郡	石灰	33,300
西諸縣郡	石灰	9,700	宮崎市	石灰	500
東諸縣郡	石灰	18,870	都城	石灰	25,200
合計		107,082	合計		300,726

一〇、工業
第八二 工業戶口

年次	郡市	本業		副業		計業		男		女		計業	
		本業	副業	本業	副業	男	女	男	女	男	女	男	女
昭和元年	全	10,500	5,333	3,933	2,256	6,189	4,593	11,406					
大正十四年	全	10,166	5,333	3,733	2,233	5,966	4,533	10,500					
大正十三年	全	9,988	5,308	3,868	2,233	6,101	4,533	10,634					
大正十二年	全	10,081	5,559	3,663	2,067	5,730	4,377	10,107					
大正十一年	全	9,656	5,667	3,607	1,998	5,605	4,299	9,904					
(昭和元年十二月三十一日現在)	宮崎郡	74	4	92	4	136	3	139					
	南那珂郡	1,011	48	1,059	53	1,112	99	1,211					
	北諸縣郡	366	33	399	19	418	38	456					
	西諸縣郡	76	11	87	9	96	7	103					
市													
別													
管													

(工業)

(圖表)

昭和大正	昭和元年 大正十四年	工場數		職工		人口	
		本業	副業	男	女	男	女
東諸郡	四七五	三〇四	六六一	八九	七五〇	三九六	三七七
兒湯郡	一、三〇三	六四四	一、七五五	一、四三三	三、一四八	七五〇	一、五四五
東白杵郡	一、八〇〇	一、〇七	二、七二四	一、二二五	三、八三九	一、〇七七	七九五
西白杵郡	七六七	五八三	一、〇八四	七九二	一、八七六	五五〇	三〇四
宮崎市	一、四八五	四二〇	一、九四五	二、五九六	四、五〇一	四六二	一六八
都城市	一、五九三	四〇五	一、六八九	二、六八六	四、三七五	一、二八六	九三二
全	一、七三	一、六九	一、九五四	一、五五五	五、一〇三	四、五六一	七、〇五七

第八三 工場 (職工五人以上使用スルモノ)

品名	製造月數	昭和元年		大正十四年		大正十三年		
		數量	價額	數量	價額	數量	價額	
大正十三年	一三三	一、三三三	四、一八六	一、三三三	五、五五八	一、三三三	五、五五八	
大正十二年	三〇三	一、三六七	三、七三五	三、〇三	五、〇九二	三、〇三	五、〇九二	
大正十一年	一八〇	一、二三五	三、五二七	一、二三五	四、六六二	一、二三五	四、六六二	
特別工場	三	三	四、九二九	一、五〇	五、二五〇	三	五、二五〇	
染織工場	七〇	三三	三三	二二	七四〇	七〇	七四〇	
機械及器具工場	六	三	二	三	一三九	六	一三九	
化學工場	三	七七	二	七四〇	三	七四〇	三	七四〇
飲食物工場	一四	二九	〇	一三九	一四	一三九	一四	一三九
雜工場	七三	七〇三	一五〇	八五三	七三	八五三	七三	八五三
總計	一	一、七三	一、六九	一、七三	一、八二	一、七三	一、八二	

第八四 工業產物 (昭和元年十二月三十一日現在)

(工業)