

近海中ニ數島志々利島ノ外アリ其大ナルヲさるぢにや(Sardinia)ト云フ現王國基業ノ島ナリ次ヲこるまか(Corsica)ト云フ今佛領トス南海中ノまると(Malta)ハ英領ニ屬ス

○氣候 ろひばるぢー平野ハ寒暑極メテ不順ナリ冬ニ零度内外ヲ平均トシ我宇都宮ニ全シク夏季ニ至レハ廿五度一ノ平均ニシテ我九州ノ暑氣ニ比スベシ年中ノ平均ハ十二度八(新潟)ナリ然レトモ此平野ハ天氣晴朗ノ日極メテ多ク穀菜ノ生産ヲ害セズ○半島部ノ氣候ハ平和ニシテ歐洲中最モ爽快ノ氣候ナリ羅馬府ニ於テ十五度五(高知)ヲ平均トシ冬ハ七度三ナレバ我東京ノ三月ニ比スベク夏ハ二十五度銚子ヲ平均トス但シ其南端ハ夏季ノ炎熱頗ル強シ是レ亞弗利加ヨリ地中海ヲ渡リ來ル『まろく』(Siiraco)ト稱スル熱風ヲ被ルニヨル●伊太利ハ四季共ニ晴朗ノ日多ク蒼天ヲ望ミ得ルハ歐洲ニ稀ナル點ナリ

○生業産物 氣候ノ温暖ナルト土地ノ豊饒ナルトニヨリ農産多ク農ハ國民ノ重モナル生業トシ住民ノ¹/₃國八百万人ハ農民ナリ産品ハ麥類米玉蜀黍ヲ主トス然レトモ其産額ハ國民ヲ養フニ稍不足ヲ告ク●暖地ニハ烟草綿亞麻ヲ産ス最モ有利ニシテ最モ海外へ輸出スルハ果實類ナリ各田圃ノ間ニハ必ス繞ラスニ橄欖葡萄橘類其他ノ果樹ヲ以テス其産額甚タ多ク油及酒ヲ製ス桑ハ到ル所ニ栽培シ養蠶業盛ナルハ世界ニ有名ナリ彼ノ聲價アル生糸ハ歐洲各地ニ發送セララル○牧畜モ行ハルレトモ他ノ歐洲各國ニ一歩ヲ讓レリ●礦物ノ産ハ頗ル豊ニ硫黃●大理石●鹽●鐵ヲ主トス硫黃ハ火山各地ニ産スレトモ特ニ志々利島ヲ推ス大理石ハ各地ニ純良ノ品ヲ出シ古來此國彫刻ノ技ヲ進歩セシメシ原料トナレリ鹽鐵モ多額ノ輸出アリ然レトモ石炭ハ甚タ欠乏セリ

製造業ハ昔日ノ旺盛ナルニ似ズト雖トモ其餘響或ル工業ノ如キハ今尙ホ此國民ノ手ヲ借ラザルヲ得ズ即チ絹織・製絨及美術品ノ如キ是ナリ絹布ハ歐洲第一ノ名ヲ博セシガ今ハ漸ク衰ヘタリ其他香水石鹼藥品ノ産アレトモ石炭ノ欠乏ニヨリ大工業ヲ起スニ適セス

○交通貿易 伊太利ハ半島國ニシテ其海岸線ノ延長ハ三千七百五十哩ニ及ヒ數多ノ良港アリテ各所ニ貿易ヲ營ムベク且ツ其位置地中海通航ノ要路ニ當リ歐羅巴亞細亞及亞弗利加ノ三大洲ヲ連續スヘキ中間ニ居ルヲ以テ國民ハ海上貿易國タランヲ務メタリ・又其北境ハ大山系ヲ以テ鎖サル、ニ拘ラス此山腹ヲ穿テ六條ノ鐵道ヲ通セリ則チ三條ハ澳國ニ一條ハ瑞西ニ二條ハ佛國ニ通シ以テ陸上ノ貿易ヲ自在ナラシム○輸出ノ重モノナル物ハ生糸ヲ第一トシ世界ニ於テ支那ト伯仲ノ間ニアリ次ハ果實・木油・硫黃・米・大理石細工等ヲ主

トシ輸入品ハ紡績糸其他ノ製造品ヲ主トス貿易ノ最モ盛ナルハ佛英ヲ始メトシ澳獨瑞西米露トス我邦トノ取引ハ年々其額ヲ増シ最近ニ於テハ三百万圓以上ナリ内我邦ヨリノ輸出額ハ二百九十万圓ヲ占メ重モノ生糸トス伊國ヨリハ雜貨ヲ輸入ス

○都邑

古來發達ノ國ナレハ都邑多シ此等ノ都邑ハ在昔文華ヲ咲カシメタル遺蹟歴々トシテ存シ歴史上著名ノ所ノミナリ首府羅馬(Rome)ハ羅馬沃野ノ中央たいば一河畔ニ建チ人口四十五万ヲ有ス我公使ノ駐劄スル所此府ハ羅馬法王ノ垂蹟地ニシテ有名ナル法王ノ宮殿聖彼得ノ大寺院ヲ始メ古蹟多ク歐洲ノ神聖府ト稱セラレタリ○ねーぶる府(Naples)ハ同名ノ灣ニ臨ミかますやす火山ノ麓ニ在ル美景府ナリ人口五十二万ヲ有シ市街ノ繁榮國內第一ト稱ス我名譽領事ヲ置ク我國ヨリ中央歐洲ニ到ル者ハ此港ヨリ上陸ス○みらん府(Milan)ハ

坡河流域ノ大都ニシテ人口四十三万ヲ有ス市街美麗ナルヲ以テ小巴里ノ名アリ此府ニモ我名譽領事アリ・其西ニちゆりん府(Turin)アリ佛國ニ通スル鐵道線路ニ當リセにー(Caris)ノ隧道ヲ距ルコト遠カラズ人口三十四万ヲ有ス○志々利島中ニばれるも府(Palermo)アリ人口二十八万ヲ有スル繁盛ナル貿易ノ港ナリ我名譽領事アリ○せのあ港(Genoa)ハ同名ノ灣頭ニ在ル有名ノ商港ニシテ堅固ノ砲臺アリ又貿易繁昌ス歐洲旅行者ハ此港ヨリモ上陸ス又ころんぶす氏出生ノ地トシテ有名ナリ(十八口ニ)○ふろれんす府(Florence)ハ近來マテ首府タリシ所ナリ(二十口)○がまにす港(Venice)ハあせりやちく海頭ノ群島中ニ在リ往昔歐洲第一ノ繁盛地ニシテ世界貿易ノ中心ヲ占メタリ今尙ホ屈指ノ貿易港ニシテ我名譽領事ヲ置ク

○人民 國民ノ多數ハ羅甸人ノ後裔ナレトモ各地ヨリ浸入セシ人

種相混合シ今日ニ於テハ此等ノ雜種相混シテ一種ノ伊太利人ヲ成セリ人口ハ三千七百二十万ヲ有セリ國民一般ニ美術思想ニ富ミ曾テ彫刻・繪畫・建築・音樂等大ニ進歩シ後世ノ模範ヲ開ケリ然レトモ實用ノ學術ハ一步ヲ讓ラザルヲ得ズ近來ハ大ニ國民教育ヲ獎勵シ普及ノ運ニ向ヘリ大學ノ如キモ二十個ノ多キニ及ベリ

此國ハ羅馬教ノ本據ナリ・在昔歐洲ヲ左右シ又各國帝王ニ冠ヲ加ヘシ彼ノ法王ハ此所ニ住シタリ之ヲ以テ羅馬教ハ勢政治風習ニマテ及ビシモ今ハ大ニ其勢力ヲ減セリ然レトモ現法王れおん第十三世ニ至ルマテ二百六十三代ニ繼續セリ・國民ハ舊教ヲ信奉ス宗教ノ自由ハ憲法ノ認ムル所ナレトモ他教ヲ奉スル者甚タ少ナク屢々ノ新教徒及猶太教徒アリ

○政治 千八百四十八年憲法ヲ制定シ立憲王國ト定ム行政權ハ國

王其内閣ヲシテ執行セシム立法權ハ上下兩院ノ國會ニ委任ス上院議員ハ王族及勅撰議員ヲ以テ組織シ下院ハ公撰ノ議員五百八人トス○地方ハ十六ニ區畫シ各區ニ知事アリ

軍制ハ全國兵ヲ以テ基礎トシ陸軍ハ毎年滿二十歳ノ壯丁凡二十万ノ内ヨリ八万ヲ撰拔シテ常備役ニ就カシメ其餘ヲ第二種及第三種兵ニ編入ス常備諸兵ノ編制ハ步兵百八聯隊○騎兵二十四聯隊○砲兵二十四聯隊○工兵四聯隊トシ現役兵約二十八万外ニ歸休兵六十三万アリ

戰時ニハ第三種及民兵ヲ加ヘテ總兵員凡二百九十九万ヲ得ルノ制ナリ○海軍ハ國ノ形勢ヨリシテ力ヲ爰ニ用非近時軍艦ノ數ヲ増シ今二百二十四艘ヲ有ス其内戰艦十二隻アリ一萬噸以上ノ大艦十隻アリ之ヲねーぶる・かまにす及すべぢや(Spezia)東南位ノ三軍港ニ分轄セシム海兵約七万アリ

○沿革時事

羅馬帝國ハ久シク世界ヲ雄視セシガ帝國破滅ト共ニ幾多ノ小邦ニ分裂シテ後ハ佛・獨・澳等ノ領地ニ歸セシヲアリ一千八百六十二年ニ至リざるぢにや王起リテ遂ニ統一シ始メテ伊太利王國ヲ建タリ然レモ此時マテハ尙ホ澳國ノ所領及法王ノ領地等ヲ存セシガ一千八百七十二年(明治五年)ニ至リ全ク一統セリ爾來明君賢相相次テ位ニ昇リ政治能ク行ハレ其新建國ナルニ拘ラズ駭々トシテ歐洲強國ニ列スルニ至レリ近時大ニ海陸軍ヲ擴張シタルトモ急ニ國資ヲ軍費ニ充テシヲ以テ財政ハ頗ル困難ノ有様ナリ又今春來阿比西亞ト戰端ヲ開キシガ連戰連敗シ五萬ノ兵斃殺サレ大ニ其名譽ヲ損セリ

我邦トハ古來互ニ交通シ彼ノ天主教ヲ我邦ニ輸入セリ天正年間ニハ日本人ノ羅馬ニ到リ天主教ヲ學習セシヲアリ伊達政宗ノ如キ使節ヲ羅馬府ニ遣ハシタルヲアリ其後外教輸入及外人來往ハ國禁タリシニ

拘ラズ傳教師等ノ窃カニ來朝セシヲ屢ナリシ新井君美ハ是ニヨリテ西洋奇聞ヲ著ハシ始メテ外國ノ風土ヲ邦人ニ紹介セリ慶應二年ニ至リ日伊條約ヲ結ヒ互ニ通商ヲ始メタリ明治元年伊國公使來朝シ全六年伊國皇甥セズル日本ニ來遊ス我官民頗ル之ヲ款待セリ

○ **さんまりの(S. Marino) 共和國** 此ノ小獨立國ハ伊國ノ東北部 **あせり** やちく海岸ニ近カク四面伊國版圖ヲ以テ圍マレタリ此國ハ **さる** ぢにや王統一ニ際シ依然トシテ獨立ヲ承認セラレ面積厘ニ四、四、方、哩、人口八千二百ヲ有シ首府マりのト云フ二名ノ司政者アリテ國政ヲ行フ又六十名ノ公撰議員アリ

○ **もあで(Monago) 共和國** 世界最小ノ獨立國トシテ知ラル位地ハ佛國ノ境ニアリ幅員厘ニ八、方、哩、半、人口一万三千餘ヲ有ス此國ハ維納會議ニ於テ伊國保護ノ下ニ置カレタリ常備兵ナク只數十名ノ巡查

アルノミ

希臘(Greece)王國

希臘ハ歐洲ノ祖國ナリ希臘ノ名ハ歐洲古代史ニ赫々トシテ歐洲蠻野ノ闢ヲ照シタリ是レ全ク此地ノ地理的優勝ヲ占メタルニヨレリ然レトモ是レ既ニ過去ニ屬シ今ハ昔日ノ繁盛ヲ遺蹟ニ徴スルノミ

○位置 希臘半島ハ巴幹半島ヨリ尙ホ地中海ニ突出シ多島海ヲ東ニシわいおにわん海(Lonian)ヲ西ニシ地中海交通ノ要所ヲ占メ大陸ノ紛争ヲ避ケ歐洲ノ最南端ニ位セリ面積ハ二萬五千四十一萬方哩四千三百七十二方里ニ過ギズ中央緯度ハ三十八度ニシテ我新瀉米澤仙台邊ニ等シ

○地勢 既ニ半島ニシテ岬灣ノ出入及島嶼ノ多キヲ殆ト比類ナク海岸線ノ延長甚ダ長シ是レ海岸線ノ長短ハ國ノ文野ヲトスベキ好標本ト謂フベシ半島ハ中央部ニ於テ海灣深ク左右ヨリ浸入スルヲ以テ

西及北ノ二部ニ分レ歴ニこりんす(Corinth)ノ一地頸ヲ以テ兩部ヲ連ヌ
 西希臘ハ恰モ桑葉狀ヲナス之ヲもれわ(Morea)ノ桑葉ト云ヒ往昔ノペろば
 んねさす(Peloponnesus)ノ地ナリ北希臘ハへるれんす(Hellens)ト稱シ其北
 邊ハ古ノさすさりー(Thessaly)ノ地タリ中央ニ於テ西ヨリ深ク灣入ス
 ルヲこりんす灣ト稱シ東ヨリ灣入スルハいぎな灣(Egina)ナリ半島ノ
 地幣タルヘキ山脉ハ土耳其ヨリ連亘シ來レル賓達山脉(Pindus)是ナリ
 此脈ハ半島ノ脊梁ト爲リ甚タ高カラスト雖トモ北境ニ於テ八千二百
 四十尺ノ峯アリ○賓達山ノ脈海中ニ起伏スルモノハ無數ノ島嶼トナ
 リ其最モ大ナルヲねぐろばんど島(Negropont)ト云フ其狀恰モ蠶ノ桑ヲ
 食ムニ似タリ其長徑四十余里アリ東南海(Aegean Sea)ニ在リテ所謂多
 島海ヲ成セル群島ヲしくらです(Cyclades)ト總稱シ島彙中ノばろす島
 (Paros)最モ著名ナリわいおるわん海中ニモこるふ島(Corfu)さんど島

(Zante)ヲ始メ數個ノ島アリ之ヲわいおるわん群島ト稱スさんど島ハ
 明治廿六年春二回ノ烈震アリテ全島ノ家屋破壊セラレタリ

●氣候及生産

海國ナルヲ以テ常ニ海風ノ調和ニヨリテ頗ル温

和ナリ是レ古昔ノ發達ヲ來セシ一原因ナリ夏○季ハ降雨少ナシト雖ト
 モ秋○冬ノ候ハ屢驟雨アリ地味ハ諸所ノ河域ハ甚タ肥沃ニシテ農産多
 ク麥・煙草・綿及各種ノ果實多シ無花果・橘類ノ如キハ著名ノ産品ナ
 リ○牧畜ハ充分ノ發達ヲナサザレトモ羊及馬ハ主ナル産ナリ養蠶○養
 蜂ハ普チク行ハル鑛物ハ豊ナリト雖トモ採掘盛ナラズ美麗ノ大理石
 ハ古來美術ヲ進メシ原料ナリ又群島ヨリ硫黄ヲ産ス○工業ハ古ノ發
 達ニ似ズ今ハ甚タ衰微セリ是レ久シク土國虐政ノ下ニアリテ總テノ
 民業ヲ妨ゲラレシヲ以テナリ獨立以來少シク再興セリト雖トモ文明
 的物産ハ概チ英・佛・澳等ニ仰ケリ只、雅典其他ニ紡績織物・陶磁・皮革ノ製

造行ハル、ノミ○商業ハ古ヨリ希臘人ノ得意トセシ所ナリ其海國ナルヲ以テ海運ニ據リ國ヲ立テ各國ノ間ニ貿易ヲ營ミ英、澳、佛、土、露、伊ノ諸國ヲ重モナル花主トシ能ク其利ヲ収ム

●都邑

雅典(Athens)ハ此國ノ首府ニシテいかなる灣ニ臨ミ人口十一

万アリ古來あつちか(Athica)ノ都ニシテ有名ノ古蹟甚々多ク往昔らこ

にわん(Laconia)ノ都ナルすびるた(Sparta)ト文化ヲ競ヒ歐洲現今開明ノ

基源セシ地タリ其他往昔著名ナル舊都多シト雖トモ今ハ總テ寥々々

リ

●人民

人種ハ上古ノへるれんすノ後裔ニシテ所謂羅、匈、種ハ本源

ナリ一般ニ快活ニシテ華麗ヲ貴ヒ古ヨリ國民文、藻ニ富ミ有名ナル文

學者、詩人、技藝家等輩出シ其歴史ヲ飾レリ然レトモ近世ノ科學ハ其長

所ニアラス且ツ久シキ土耳其ノ壓抑ノ爲メ萎靡衰退シ希臘人ノ名今

ハ殆ト世ニ忘レラレントスルニ至レリ人口ハ二百二十万ヲ有シ宗教

ハ希臘教ヲ奉スル者殆ト二百万人ヲ占メ其他ハ羅馬舊教及回教ヲ奉

ス教育ハ獨立以來漸ク進歩ノ姿ナレトモ決シテ西北歐洲ノ比較ニア

ラズ

●政体時事

政体ハ君、民、同治ノ立憲制ナリ千八百六十四年發布ノ

憲法ヲ奉ス現王(Georgios I)ハ獨立以來第二代ノ王ニシテ露、丁ノ兩國ハ

姻戚上ノ關係アリ○此國既ニ三千餘年前ニ發達シテ強盛ヲ極メ文學

技藝ノ進歩セシハ古史ニ著名ナリ羅馬ノ勃興ニ際シテ其版圖ニ歸

シ又おとまん帝國ノ起ルニ及ヒ其所領ニ轉シ久シク虐政ニ苦シミシ

ガ今世紀ニ至リ國民漸ク獨立ヲ企テ英、佛、露ノ應援ヲ得テ大ニ土國海

軍ヲなぶりヤノ一戰ニ破リ獨立セシハ千八百三十二年ノコナリ然レ

トモ國勢未タ振フニ至ラス陸海軍ハ常置スト雖トモ甚々微弱ニシテ

民業衰へ道路修マラス諸事昔日ノ盛景ニ反スルヲ前ニ述ヘタル所ノ如シ

版權登錄

學中萬國地誌中卷終

明治二十九年四月十七日印刷
明治二十九年四月十日發行

(定價金五拾圓)

著作者 矢津昌永
東京市小石川區西江戸川町九番地

發行者 小柳津要人
東京市日本橋區通三丁目十四番地寄留

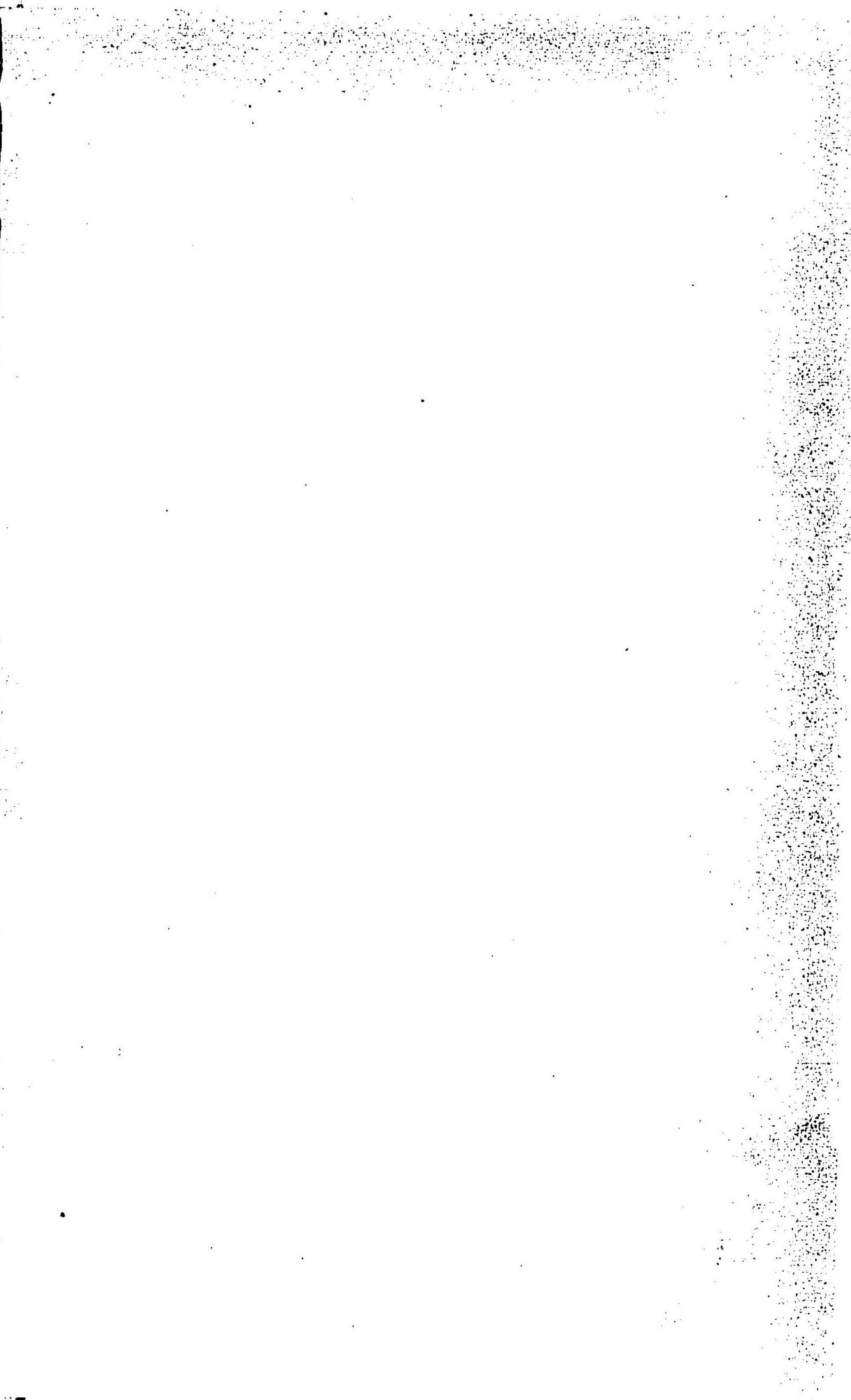
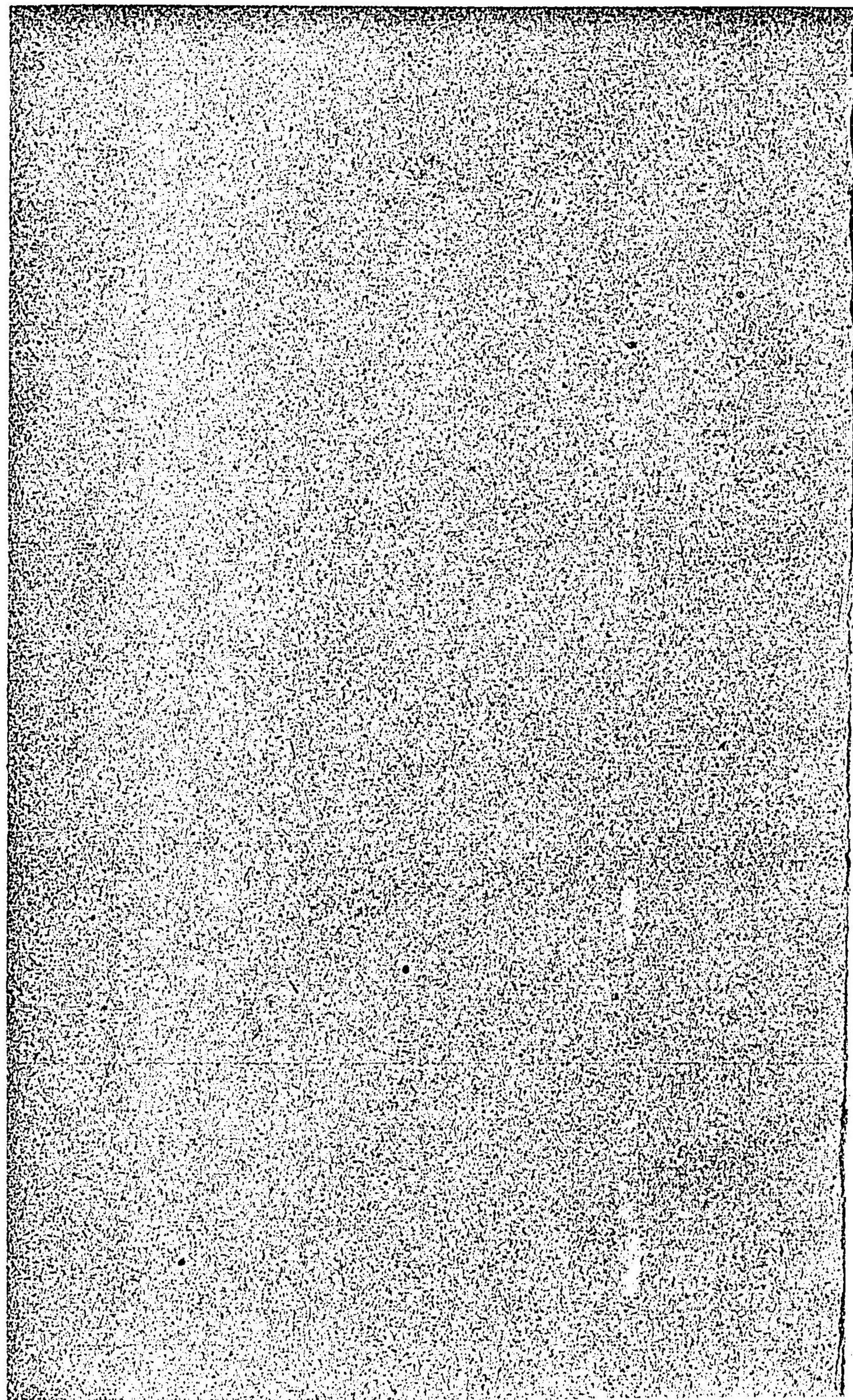
印刷者 齋藤章達
東京市日本橋區兜町二番地

發行所 丸善株式會社書店
東京市日本橋區通三丁目十四番地

全出張所 大阪市東區北久寶寺町四丁目

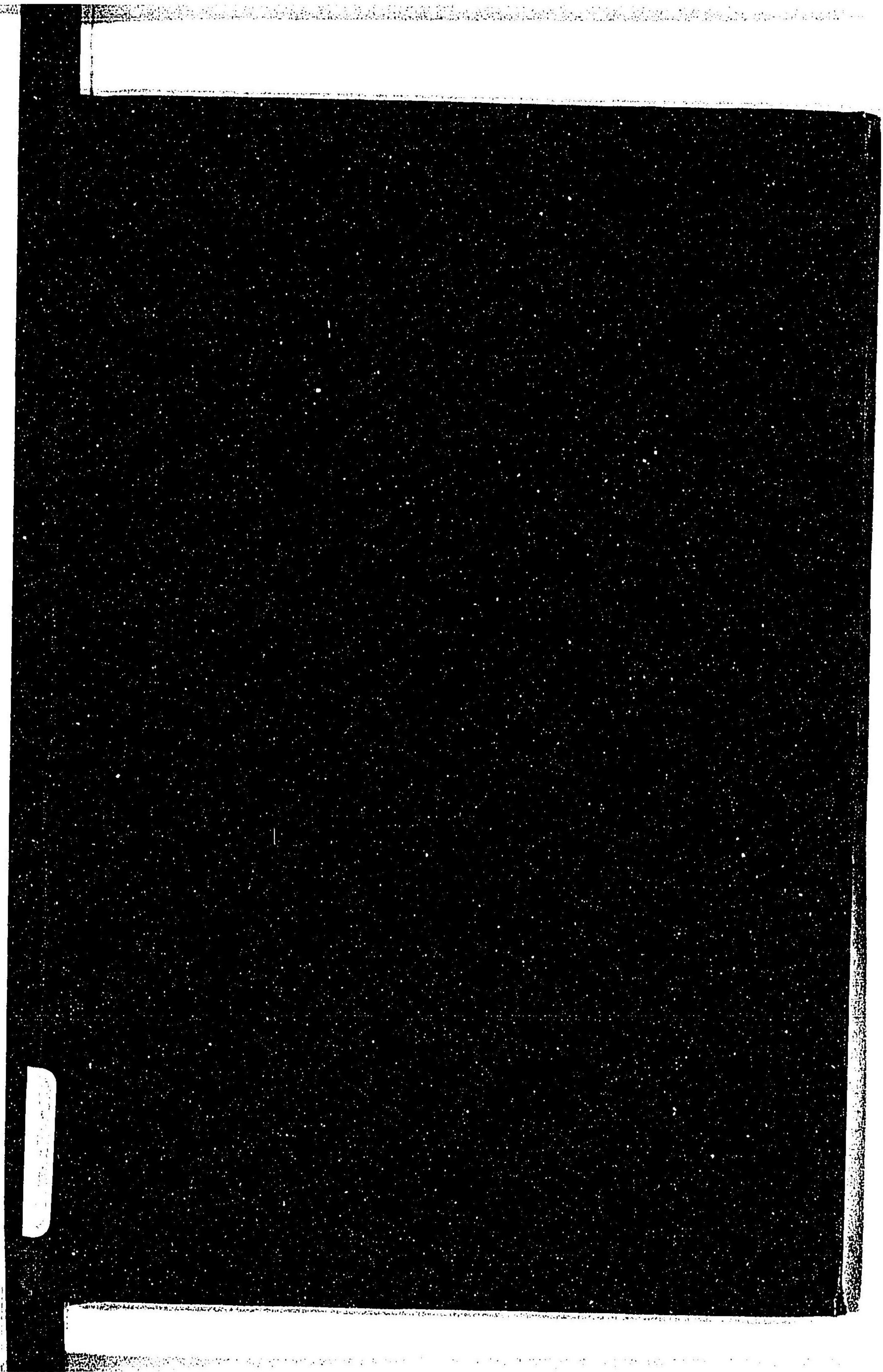
印刷所 東京製紙分社
東京市日本橋區兜町二番地

版權
所有



68

339



68

339

1