

Hu Sher Art Magazine No. 76.

1959

湖社月刊

褚民誼題



第七十六册

雁 蘆 柳 秋 蘋 南 沈 清

Swan and willows by Shen

Nan Ping of Tsing Dynasty

版出廿一月二年三十三國民華中

本期目錄

文字

畫學講義

倪高士年譜

四朝畫史輯要

唐畫之變遷

簡雅

讀指頭畫說

石雲齋詩稿

竹人續錄

玩畫詞

存素堂絲繡錄

詞學講義

銅版

清沈南頓秋柳蘆雁(封面)

宋人無款北宗雪景山水

元人江天樓閣

北魏造像

唐造像

明崔子忠賺圖亭圖

明張紳蓬山迎燈圖

清張約雨謁松竹麻雀

清釋石濤山水册(其十二)

清金廷標孝經圖其十二(張漢卿藏)

黃小松山水册其三

鳳現(王秋傑曾清藏)

清朱觀夫山水册其三

方葯雨先生古化雜詠

金北樓先生畫蠟梅

溥雪齋仿宋人畫馬

金陶陶女士花卉册(其十四)

金陶陶女士花卉册(其十四)題跋

何叙甫山水册

日本畫家荒木花鳥

日本畫家渡邊篤草

歐陽齋南山水

梁留生山水

陳綺文青綠山水

吳興金紹城

香屏沈修良伯眉編

金陵湖

林堅之

江浦寂園叟編

林彥博著

武進徐宗浩養吾

餘杭褚德蘇

山陰薛綱石工父

紫江朱桂莘啓鈞

山陰薛鏞石工父

本社啓事

本刊自出版以來謬承 讀者諸君嘉許感慚

交榮本社同人對於提倡藝術闡揚國光黽勉

從事不敢稍居人後除刊登古今名人書畫以

外旁及歷代金石文器時賢詩詞論說莫不兼

收并採日異月新力求美備惟同人等學識慚

慊見聞寡陋尙祈 讀者時加指導匡其不逮

在藝林能多一分供獻即在社會定多一分愉

快則不獨本刊受賜良多矣近以紙價騰貴物

力維艱本刊定價不得不隨之而增並希

諒鑒

第一册至五十册共分五合訂本每十册訂爲

一本定價 每本二元四角 全份十二元

現已出版 購者從速 郵費加一

奇驚人合優之質品
絕叫人合妙之味香

最新出品
最新榮譽



化代現。瑣裝

海龍牌

化濟經。錢備

製精法方善完最用絲烟美優最選特

中國美術展覽會規程

- 一 定名 本會定名為中國美術展覽會
- 二 宗旨 本會純為集合當代美術製作品公開展覽以引起社會對於美術之認識鼓勵作家向前之真趣藉以發揚吾國現代美術為宗旨
- 三 會期 本年十一月二日至十二日
- 四 會址 在上海愛麥虞限路中華學藝社
- 五 出品類別 國畫 書法 雕塑 美術攝影 工藝美術 建築 油畫 水彩畫 每人出品不得過五件
- 六 出品手續 收件處在上海陶爾斐司路三十五號中國畫會愛麥虞限路中華學藝社外埠出品寄費由出品人自理以十月三十日為收件截止期每件繳手續費大洋五角所有出品均須出品人裝璜以便陳列
- 七 展覽出品陳列品物由出品人自標價格(除非賣品外)售出後照原定價格扣回一成以補助本會展覽經費如屬非賣品及未售出之件一律于閉會後十日內憑原收據向本會領取
- 八 保管 在開會期內所有出品由本會負責保管如有天災人禍出于意外者應請出品人原諒
- 九 附則 本會規程如有未盡事宜得由籌備委員會修正之

明五雲山人畫石長卷出版

畫石之法創自宣和透漏玲瓏變化萬狀有宋以後即鮮其傳近世十齋畫譜中有畫石念餘頁原稿雖出自明朝人手，而變化不多簡單過甚且翻刻既久原神已失其他所有石譜均係南派而非北宗於學者無甚裨益此長卷保明初凌雲翰生平絕作畫石四十七塊形式之變幻為一般畫家所意想不到者用筆之堅硬如鐵用墨之濃淡得宜無論學畫人物花卉山水皆當以為至要之參考品玻璃版分段精印十二幀裝一函定價三元二角此卷因同人要求欲作稿本故印成百部用公用同好餘存無多遲即售罄

北平上海商務印書館

北平琉璃廠約文齋南紙店

民國廿三年故宮金石書畫日曆及案頭日曆現已出版仍由本齋分售凡參考書畫研究金石者不可不購所印無多購者從速遲則售罄掛日曆二元二角郵費外加 北平琉璃廠約文齋啟

陳少梅一字昇湖潤例

人物 佛像 山水 堂幅 二尺十二元 三尺二十元 四尺三十元 五尺四十元 六尺五十元 八尺八十元 丈二巨幅二百元 屏條 二尺八元 三尺十四元 四尺二十元 五尺二十五元 六尺二十八元 八尺五十元 屏條 以整紙對開為準過此照堂幅例 冊頁 每方尺五元 手卷 寬在一尺以內者每尺六元 橫畫 按堂幅計 摺扇 每面五元 過大者加半 執扇 每面三元 大書綠工細倍之大寫意以八扣計點景臨古另議先潤後筆 約期 交件隨封加一 仕女 照人物山水例加半倍 人物仕女只限單人雙人加半過數遞加 寫真 照人物山水例加三倍須備有清晰照片 蘭竹 照人物山水例加半 壬申冬日重訂 寓天津英租界廣東路崇仁里四號天津湖社分會

馮良驥潤例人物山水

堂幅 屏條 每方尺四元 冊頁 手卷 每方尺五元 執摺扇 每面四元 過小及過大者加半倍大書綠工細倍之點景臨古另議不及尺者以尺論先潤後筆約期交件隨封加一癸酉春日 陳少梅代訂 寓天津英租界耀華里四十一號 北平崇文門內東單西裱禧胡同號

楊敏湖花卉潤例

△直幅 六尺五十元 五尺四十元 四尺三十二元 三尺二十四元 二尺二十元 一尺十元 摺扇 每面六元 過大者加倍 以上畫件臨古點品另議工細者加倍 紙緞 每幅一元 過大者加倍 日取件隨封加一 △歲次癸酉孟春重訂 北平湖社畫會

惠栢湖山水畫例

△堂幅 八尺百二十元 六尺六十元 五尺五十元 四尺三十二元 三尺二十元 二尺十元 一尺五元 論橫畫 加半 二尺八元 六尺二十四元 五尺二十元 四尺十六元 三尺十二元 二尺八元 一尺四元 過大者加倍 以上畫件臨古點品另議工細者加倍 橫畫 加半 二尺八元 六尺二十四元 五尺二十元 四尺十六元 三尺十二元 二尺八元 一尺四元 過大者加倍 以上畫件臨古點品另議工細者加倍 過尺 遞加不及一尺按一尺論 小摺扇 每面八元 大摺扇 每面十二元 索劣 紙緞 絹油 扇不應 潤資 先惠約日取件隨封加一 雙桐華館訂

宋人無款北宗雪景山水



Snow-scene by anonymous artist of Sung Dynasty

二人或語
或嘆寤寐
千載世間
榮辱悠悠
之話不以
汚吾齒頰
也人言我
迂謬今固
自若素履
本如此豈
以人言易
吾操哉惟
寅言歸因

畫學講義 (續)

金紹城

有筆有墨謂之畫。畫固非徒有筆劃及墨色而已。必須用筆之法處處顯出。而無一筆庸俗者。始謂之有筆。而墨分五色。濃淡燥濕。各具其妙者。始謂之有墨。是以講求收藏者。對於一畫之筆墨非常重視也。乃一般富商大賈汚吏貪官。接近名流。附庸風雅。其腦筋中完全為萬惡金錢所蔽。而亦忝然以收藏家自居，耳食古畫家之名。物色收買。借友朋之力。為之鑑別。即使所收者非贗

品。而於真品之筆墨精妙處。完全不解。所知者不過此畫若干錢所購。可以售至若干錢。可以得若干餘利。嗚呼古畫家筆墨之精靈。而竟落諸此等僥倖之手。天下大不幸之事。孰有過於此者。

(未完)

倪高士年譜

番禺沈修良伯眉編

案叔明謂王蒙本集與介石書有云七月末得滯下疾臥病兼旬又與陳叔方書亦有七月末忽感滯下疾兼旬乃瘳之語當即是年事又贈惟寅詩跋云十二月九日夜與惟寅友契篝燈清話而門外北風號寒霜月滿地牕戶闐寂樹影凌亂吾

賦詩并書

此為贈慎

勿以示顯

貴者必大

笑以為迂

謬也十五

日書於蝸

牛廬中歲

壬寅 又

為惟寅作

傲屋疏云

陳惟寅甫

與弟惟允

間居養親

元 人 江 天 樓 圖



Landscape by anonymous artist of Yuan Dynasty

棲隱吳市不耻貧賤不樂仕進熙怡恬淡與物無忤雖過朱門猶蓬戶也世本蜀人其大父居五老峯下父天倪先生因游吳愛錫麓洞有好流水家於惠山之陽久之有少日同舍生趙從事招往館於其家遂復留吳市焉後棲無定居江右邑人饒介之為之僦屋使得以安菽水之奉而僦屋之資則非一人所能辦饒君素清苦又不欲以外事累人也僕遂為之一言世豈無急人之急憂人之憂解衣推食指廩借宅豪傑侷儻如古之人者哉老杜所謂安得廣廈千萬間大庇寒士皆歡顏者請為諸君誦之至正壬寅十二月九日

案江西通志饒介字介之番陽人號華蓋

山樵又自稱醉樵至正末以翰林應奉出為浙江廉訪士誠入吳矯制授行省參政後入明被誅列朝詩選稱介為臨川人 辛丑銷夏記載高士詩札云比聞從者來吳日夕之官淮安復往吳淞迎尊君矣舟經笠澤能一枉顧否因令弟德機徵君之便輒成小詩以寄問道淮安之任去尊君今住叔兮家來城又鼓吳淞舵好過苔磯弄釣車良常府判明公執事比附蕭從善一書往曾達否瓚廿五日謹空

案吳榮光跋云此倪迂與張德常札也德常居良常號良常居士朱澤民作圖題云過江山色翠良常碧樹陰森結草堂者是也德常為張天民鶴溪之子曾為嘉定令又為淞江府判官父子皆績學能文與迂翁友善此札因德常迎養之府判任過笠澤約其相見也成珪曾題移居圖詩云舊隱荆溪第幾邨手栽松檜至今存大茅峯下千年鶴避汝重來問子孫又寄天民詩云今子已為吳縣令先生猶是葛天民天民壽至九十不獨

北魏造像



Statue of North Wei Dynasty

見其子為縣令且及見其為
府判矣云云以上詩札已見
本集惟歲月未詳吳氏亦未
訂出今攷朱氏鐵網珊瑚載
楊基送張府判詩序云至正
丙申德常為吳縣丞三年以
考績陞縣尹明年除松江府
嘉定州事任寅秋調松江府
判官是此札當屬本年壬寅
以後事矣故附於此又案陳
繼儒巖樓幽事云倪元鎮寄
松江府判官張德常詩後題
云陰陽冥騁宜少留意閒居
尚可為之况身有職任而值
饑者易為食乎仙官分置洞
宮亦如世間局任者矣吾德
常兄固知之也
此皆盛德之言

(未完)

四朝畫史輯要

金陸湖

最勁健。當首屈一指也。黃公望。蘇人。一名堅。本姓陸。字子
久。號一峯。又大痴。幼有神童之譽。經史九流。無不通曉。工
詩文。嫻音律。晚年好道。嘗開之教堂於吳中之開德橋。後隱富

流連詩畫。以終其身。曹
知白蘇松人。字又玄。號
貞素。又號雲西。雖於至
元中曾一度為崑山教諭。
然野鶴間雲。不樂任事。
乃縱意圖畫。得李咸熙郭
河易法意。深具蒼茫古雅
之趣。吳鎮。浙人。字仲
圭。號梅花道人。山水師
巨然。墨竹法湖州。尤長
於詞翰草書。惟高簡孤潔
。雖有權勢。不易得其作
品。元季四大家中。筆力

唐造像



Statue of Tang Dynasty

春山。山水師董巨。而奉轡。渾厚。草木華滋。自成蒼老。一格。寫淺絳山。善用礬石。而筆勢雄偉。少用皴擦。尤為簡遠。四大家中。為最擅著。後世畫家。殆無能學之也。陸廣。吳人。字季弘。號天游鶴。又似雲西。以蕭散幽淡為旨。倪瓚。蘇人。字元鎮。號雲林子。又東海瓚。懶瓚。奚玄。幻霞生。荆蠻民。淨名居士。朱陽館主。蕭閑仙卿。本無錫之高士。家饒資產。建清秘閣。收藏古畫。筆札得晉唐逸韻。詩文動合古意。性狷介。有潔癖。至正初海內無事。忽散其資財。以給親故。買舟與漁父野老。渾跡五湖三泖間。到處作山水。但以金帛求之。不之應也。軼事雅聞。著傳於世。歿後。大江南北。以有無雲林畫。而判其家雅俗。其畫氣韻甚高。古雅簡樸。不作人物。多疏樹孤亭。平遠小景。或為枯槎竹石之類。皴法得渴筆之折帶意。有以為減筆營邱。寫意北苑之譽。道士張雨。泉塘人。一名天雨。字白雨。號句曲外史。又貞居。

明 崔子忠 賺蘭亭圖



Scene of garden-party of Tsui Chi Chung of Ming Dynasty

子。博學能書。兼長樹石人物。方從義。貴溪人。字無隅。號方壺。居於上清宮。明初尚健在。多得意於米氏父子。及高尙書法。此外專門家。有顏秋月名輝。浙人。作道釋人物。自吳生之作。脫化而來。尊榮條之描法。筆頗雄壯。生氣煥發。神異逼人。作有鐵拐蝦蟆仙人圖。頗擅時譽。

(未完)

林學之

唐畫之變遷

今舉王維之特色有三。第一有文學的傾向。蘇東坡稱摩詰詩中有畫。畫中有詩。彼

明張翀篷山迎輦圖



Scene of greeting the emperor at Poon Shan by Chang of Ming Dynasty

亦自言。「宿世謬詞客。前身應畫師。不能捨餘習。偶被時人知。」

第二有思索的傾向。即內蘊深潛之傾向，時人謂其樸拙，缺乏創意，不知此即其自然之所在也。

江浦寂園叟編

匱雅(續)

明瓷花瓶與康熙迥別。康熙式腰際凸起而明瓷直下無波折也。乾隆東青窰變各瓶有勻配三羊頭於肩際者有無羊頭者形式又在僖

康熙人物衣褶最為生動樹則老幹槎枿花則風枝嫋娜而作者姓氏湮佚無聞可謂也。

永樂款之器皿有長方孟橢圓孟及瓶盃順治款則甚不易見。舊瓷款識有滿文有洋文有喇嘛文。

款有有邊者有無邊者有方圈者有圓圈者有長方圈者而扁方圈線甚不多見。

雍正官窰彩盤外層若係花卉其內層之底亦往往有彩花一二朵或茉莉或蘭更有畫櫻桃數枚者則三果盃也。康熙亦時一有之。

慎德堂羹匙以畫鶴二十四隻者為上一二三四鶴者次之一兒捧桃者又次之荷花瓣為下。

慎德堂係道光官窰而價碎雍正之高品亦一時風尚使然以三字直款者為貴。

已則置身於水墨畫之傾向中。

惟是等之特色。於彼以前如吳道玄等之中。尚未曾有人肯傾向留意於此者。故王維亦因此難邀唐代之贊許。王維既以此三傾向為基礎。以為生活。一面又崇奉佛教。以琴書山水自娛。度其安適高尚之生活。而繪畫固以視生活環境為前提條件。惟王維始知使藝術與其生活發生密接之關係。在其密接之當中。本其文學的傾向。思索的傾向。用以表現其水墨畫之手法。其思想既傾趨于內向的。則其所畫亦具有內向性。即成為文學的之水墨畫也。此三種理由。即為難邀唐代所贊同之原因。亦是為後世追認推崇之理由也。彼在後世推為南畫鼻祖。其位置實在于吳道玄之上。亦全本乎此也。

南畫北畫之分類。出于明季莫是龍及董其昌之說。北畫之祖為李思訓。以金碧輝映之厚重的山水著稱。而水墨或單彩的山水創作之可能性。既於吳道玄之吳裝漸露其曙光。及王維乃始發明渲淡法更成為墨化。既一變拘謹之成法。遂建立為南畫之基礎。但此不過就承認王維為南畫鼻祖之可能性而言。至于南北畫之對立。其時尚無此思想也。

廣審鑿匙極別致惜炳太短耳明建亦然
 宋瓷水盃高足細腰質如千年之玉
 豆彩人物大瓶康熙之仿成化款者畫稿甚美而多錄華文於瓶上西人
 遂不甚重之
 鑿匙絕少佳品藤竹主人所製(在嘉慶道光間)每畫甚悉之彩蝠殊不
 足貴也
 均審獨花盆為多秘色蔥青雍正仿之且猶不能逼肖况其後耶康熙彩
 繪人物多用藍筆勾出面目甚為耐久美人兩頰又往往暈以淡赭亦頗
 嬌燒

清張葑雨謁松竹麻雀



Sparrow in pine and bamboo by Chang Yao Yu of Tsing Dynasty

康熙最善畫松茄色之幹墨色之鉞渣以硬綠濃翠欲滴其壯彩老筆有
 足令人驚歎者起石谷地下作意為之殆無以復過也人物精妙恢詭亦
 匪夷所思
 補彩之法詭矣五彩之涉繪事者易補純色之上一道釉者較為難補
 康熙天青淡而彌潤且中有濃舊之小點殊可喜也惟廣審亦然
 乾隆審變瓶罐口際每有蟠螭一條乃全身凸起者
 太白尊腹有闕螭三個係淺凹雕也康熙而後遂無仿製者
 軟棒錘之式口略撇肩略垂底足略斂而無脛此其所以異於硬者
 成化萬曆五彩皆畫戲餉之習戰鬪者洋商所謂刀馬人也波喬雲詭

牛鬼蛇神又似宋
 代法畫一一有故
 實可指

青花又名淡描同
 一色也見深見淺
 有一瓶一罐而分
 至七色九色之多
 者嬌翠欲滴西人
 甚重梅花罐畫筆
 雖甚靈劣而容光
 皎麗一涉灰黯則
 索然寡味矣其畫
 獸也毛細於髮竦
 然直立有繪水繪
 聲之妙雍正朝已
 卻步而況於乾嘉
 以後耶
 康熙積紅大碗厚
 有過二分者雍正
 胭脂紅小碗薄有
 如卵窰者(未完)

清釋石濤山水册其十一



二百餘年... 亦不特... 新... 後... 前... 引... 我... 勿... 出... 臨... 志... 浮... 思... 第...

Landscape by Shih Tao, famous monk-artist of Tsing Dynasty

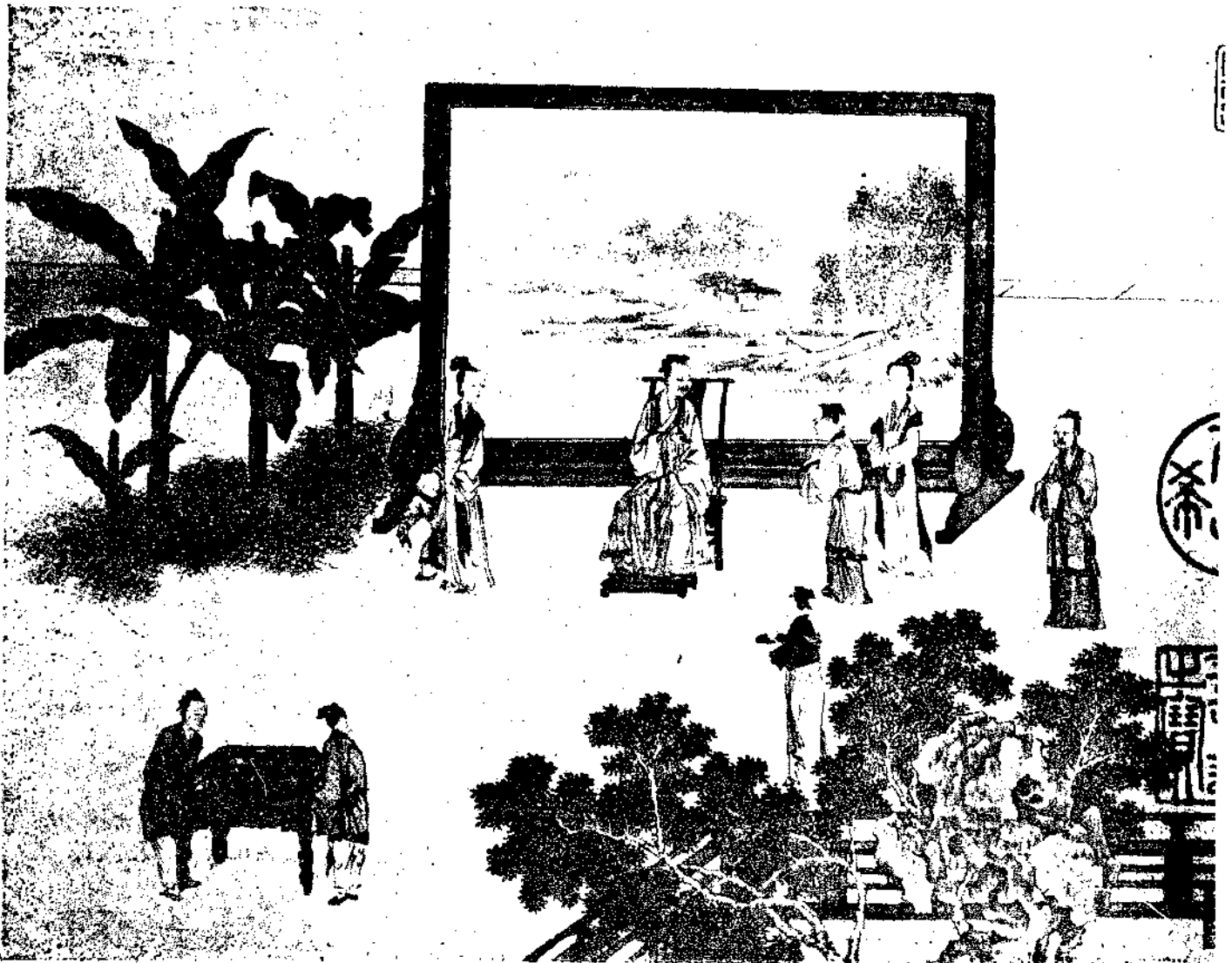
續指頭畫說

林彥博

蠶蟀 畫法與絡緯同但用濃墨其體殊小不及絡緯易于形似也予曾畫蠶豆花開蟋蟀鳴詩意豆棚下紫花正繁下列盆籠之屬數十不見一蟀而蟀在其中矣
蜻蜓 先畫頭部雙目甚巨如琉璃淡墨寫翅左右各二自腹以

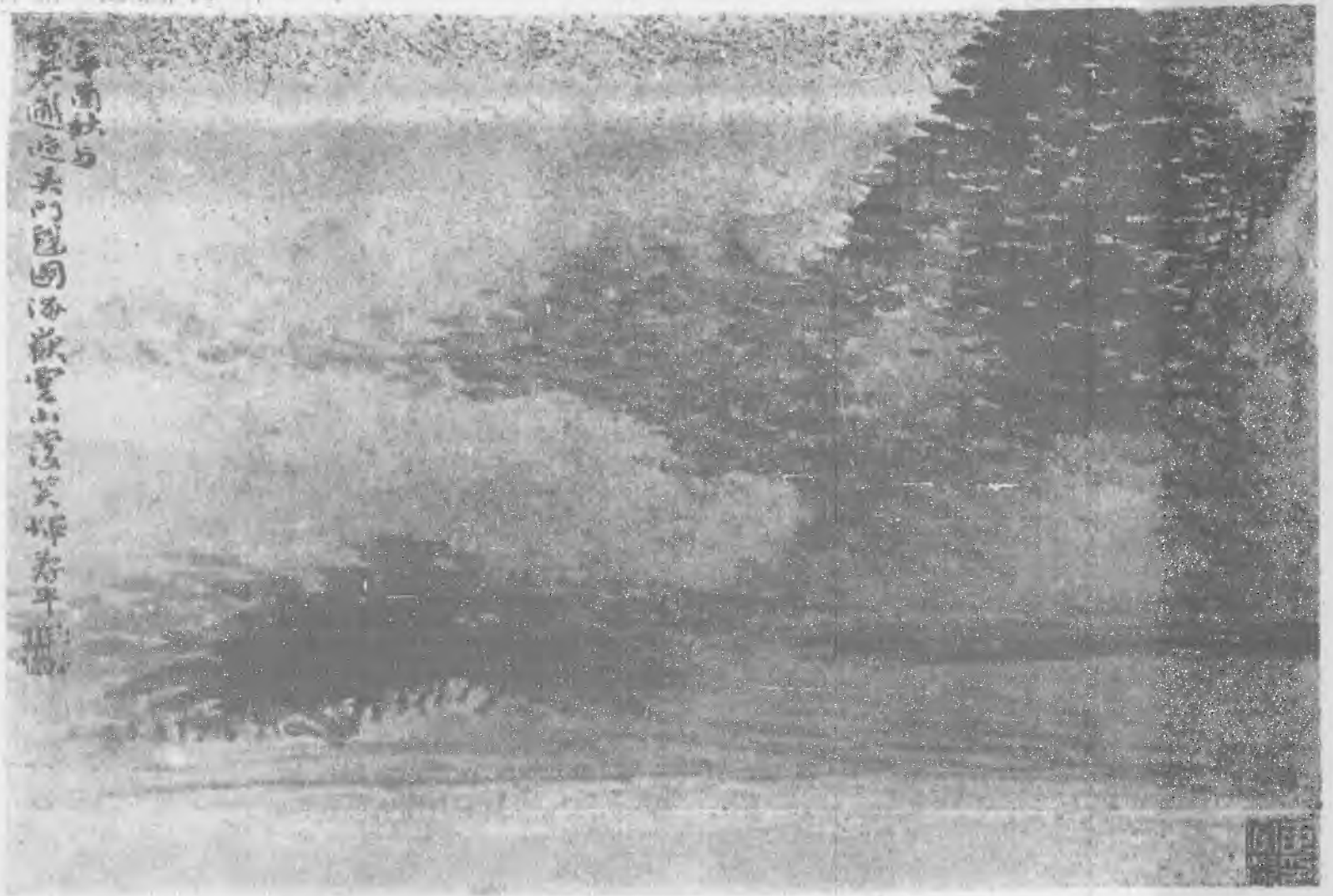
二十其圖經孝標廷金清

(藏卿漢張)



Figures by Chin Ting Piao of Tsing Dynasty (No. 12)

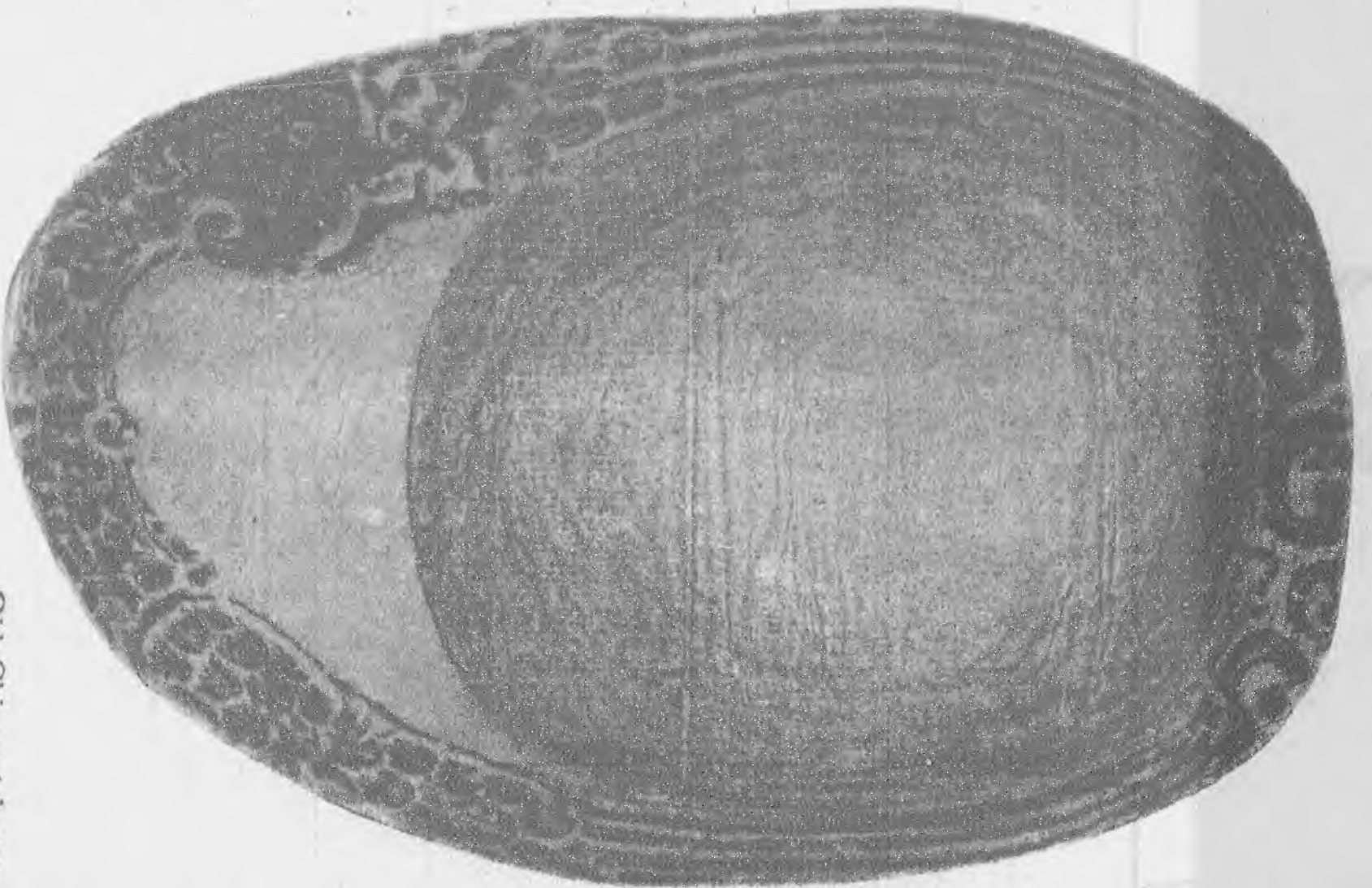
黃小松山水册其三



Landscape album by Huang Hsiao Song of Tsing Dynasty

鳳硯

(王狄獵會甫藏)



Old Chinese ink-stone

廿五年來紫
鳳皇縵巾什
囊費評量若
非湖社潛盒
硯幾失蘇州
顧二孃

光緒戊申臘月
入市見販故物
者散置雜亂中
有一硯因以足
識之而問值皆
不之貴也嗣經
洗去墨汚始見
刻精而色紫與
豬肝之喻符與
體青之花與蘭
修物而莫知能
尤也癸酉之月
名也癸酉之月
得閱社製和
有湖娘製和
池視類未敢武
頗相類未敢武
斷其形以質
諸廣先生清品
潛南王秋程

溫陰王猩
會以所藏
顧二孃硯
拓贈賸之
以詩次韻
答之 陸湖
紫雲涵玉擁
鸞凰曾是明
珠論斗量偏
喜王郎能好
事更留佳語
與吳孃

清 朱 澆 夫 山 水 冊 其 三



Landscape album by Chu Kai Fu of Tsing Dynasty

下至尾甚細而長有節紋可數或染紅色或染藍色棲枝點水足宜攢聚若宿雨初晴水邊往來如織聲道人曾以此圖蓋以多為貴也
 蛛 頭與腹間有縊痕用指蘸濃墨點之足宜聚不宜散散則似蟹矣網用第二指尖先寫直絲再寫橫絲不必盡求聯貫畫成後用赭筆再重之響道人畫墜網喜蛛其得力處全在攢腿抱絲而下絲細而長切忌偏側

牽牛 牽牛花上之有牽牛猶杜鵑花上之有杜鵑取其同名天然合景用指蘸濃墨先畫頭部上有觸角鞭形長過於身用指尖寫之背亦濃墨上點白粉短足四長足二作正面最為美觀

鴨 響道人喜作乳鴨用指蘸濃墨畫嘴點眼淡墨鈎全身嘴染朱磦眼圈淺綠身著黃色眠沙臥浦三五成羣但宜於春江水暖桃柳爭妍響道人配以蘆荻蓼花之屬便成秋景與乳鴨不稱矣

燕 用指尖蘸濃墨鈎嘴點目繼畫額添背兩翅尾作雙翦均用濃墨惟腹鈎淡墨翻翅亦淡墨再用筆染之嘴黃目圈淺綠額背翅尾均藍色背後尾前紫色腹赭胸朱紅翻翅亦赭響道人早歲畫燕極瘦翻翅頑無一雷同四十後所作日見擬肥與年俱進眸目睜腹橫插兩翅狀極膨脹或譏其似河豚魚戴烏紗帽較少作如出兩手焉 (未完)

石雪齋詩稿 (續一卷)

武進徐宗浩養吾

渡瀟沱河

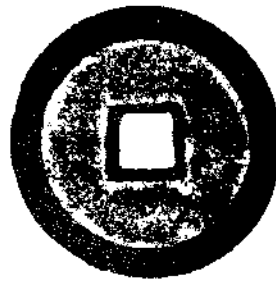
逐逐風塵嘆逝波一年一度渡瀟沱
 君平卜已向江湖辦釣簑

歸來

沙聲似水輪蹄緩夜氣如秋客夢多
 世事何堪說歸來計未疎便營三畝宅
 補讀十年書失馬寧非福危邦詎可居
 溪山隨處好混迹老樵漁

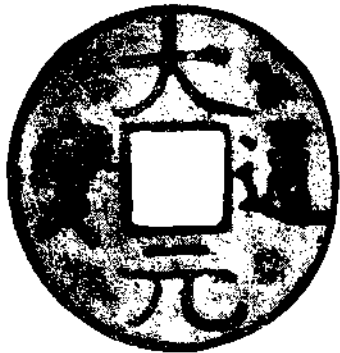
Old Coins

方 葯 雨 先 生 古 化 雜 詠



貞祐通寶

鼓鑄未聞泰和後證諸貞祐豈其然但憑文字論時代不信哀宗尚有錢 天興通寶天興寶會皆以文字致疑



大元通寶背梵文

元錢會記石查儲安得梵文奇貨居模範大觀當十制現成三字瘦金書 胡石查臨嗜元錢為同好所推尊

金北樓先生畫蠟梅

Wintergreen by the late Judge K. T. King



寄陳寅菴(長三)兼懷梁禹珊

胡世五麗雨梅王文伯

草堂一夕動西風
籬菊開殘楓葉紅
自有烟霞娛歲月
誰將得失感雞蟲
論詩每在酸醜外
得友多從患難中
不作傷心淪落語
一聲長嘯海天空

散步城東登文昌閣遠眺

古木杈枒繞暮鴉
鄂公祠畔有人家
濕柴堆竈爇寒菜
枯竹護籬開野花
得月亭荒餘瓦礫
響鈴寺圯長禾麻
西風孤客悲寥落
揚斷孤城日暮笳
(時駐軍城外)

黃亭題壁用潘子寅丈韻

我亦倦遊者飄然到古亭
日斜村柳暗風過野花馨
草擁殘碑綠苔迷古道
青秋風蕭瑟裏一雁下寒汀

中秋雙橋道中

疲驢破帽遂征塵
節物驚人到眼新

溥雪齋仿宋人畫馬

雪齋居士溥雪齋宋人畫



Horseback-riding by Pu Hseuh Chai after the original painting of Sung Dynasty artist



Flowers by Mme K. T. Ouang

跋題四十其册卉花士女陶陶金

回首家山好風月儘他消受是閒人
 秋日雜興
 新霜天氣雁南征睡起呼童蕩槳行綠酒黃花秋九日
 一生風味愛淵明
 竹木森森隱小樓抱村一帶水爭流滿山黃葉少人跡

沈四舉女詩筆
 掃之如日芙蓉
 一種秋江顏色
 等閒不惹東風
 已春評五詩如
 如日芙蓉此畫
 殆為五詩寫也
 耶
 其山

獨立斜陽看飯牛
 重陽前一日登望河臺同褚采丞進士(煥祖)作
 綠楊疏處瀟荒臺放眼蒼茫盡草萊水漫黃蘆孤鷺立
 花開紅蓼早鴻來長河日暮孤帆遠邊戍風高畫角哀
 客裏關心是重九明朝休負菊花杯

Eulogy on Mme Ouang's Painting



Landscape by General Ho Jui

秋晚

窗外竹蕭蕭山齋正寂寥晚煙迷徑路微雨濕
芭蕉石瀨瀉寒碧松風撼暮潮如何圖畫裏總
是著漁樵

桑乾河署即事

閒庭人不到竟句自盤桓雨過空潭碧霜高落
葉丹侵階苔色老隔岸笛聲寒日暮西風急誰
知客袖單

再過黃亭題壁用毛幼山韻

禾黎蒼蒼入望迷斷雲殘雨映紅低荒亭寥落
猶前日壞壁模糊失舊題野水秋菰羣鴛下夕
陽疏柳鶉鴉亂啼徘徊不是傷搖落回首柵櫺感
雪泥

(未完)

竹人續錄

餘杭褚德彝

余謂刻竹可分二派一製物取竹根彫成人物
鳥獸等物如松隣之製竹壘封氏之彫各種生
物是也一平刻平刻中又分陰陽文二種其中
又別為深刻淺刻二種深刻始於明之朱松鄰
周芷巖始集其大成嘉定人多效之淺刻始于
明之濮仲謙李文甫後來揚州人多效之二京
之聖賢圖像後魏之彫佛像亦有渾彫浮彫二
種皆刻竹家所祖也

印人所用之刀口平而方手民所操之刀口圓
而凹謂之拳刀刻竹刻字及平刻各種尚可用
平刀刻人物山水須參用拳刀凹凸陰陽衣摺
皴法方可得神張楫如先習梓人刻竹時拳刀
與平刀並用故操縱如意精妙入神又能臨時
自製各種小刀故地子極平篆籀各種尤精又
能刻作金石剝蝕之狀他人不能及也
余在石林山房見一竹製婦人像以布帕裹首
跨一鹿衣摺極簡古鹿足趾刻蔣仁二楷書與
平日墨跡相類蕭山陳氏藏一小詩筒奚鐵生

刻山水蔣奚二君刻
竹前人未言及可補
印人傳之缺

海甯沈倬章藏舊竹
扇骨色焦黃刻陽文
留青一面刻鷓鴣飛
起郡城東碧江空半
灘風越王宮殿蘋葉
藕花中簾捲水樓漁
浪起千片雪雨濛濛
其一面云極浦烟消
水鳥飛離筵分幾時
送金卮渡口楊花狂
雪任風吹日暮空江
波浪急芳草岸雨如
絲調寄江城子艸書
狂縱類張東海疑是明代物

日本畫家荒木花鳥

Birds and flowers by Mr. Araki, Japanese artist



(未完)

山陰壽鏞石工父

珎盒詞續

日本畫家渡邊鷺葦



Bird by another Japanese artist

錦機無力鑲滄波幻縹舊情如織尙念省蒼玉題名縱滅臙片痕記曾相
識嫩意威蕤幾輕負天涯歸客譜芳蘭一曲豈倦夢華可憐春色 深盟
更誰賺得奈翔風蹀躞吹墮消息便綺陌瞬斂車塵又誰翠怨紅緒牽愁
釋影倏滅瑞認出手人前歡迹但贏卻背鏡絮語笑啼竟夕

東風第一枝

己未元日城南公園和嬰公韻

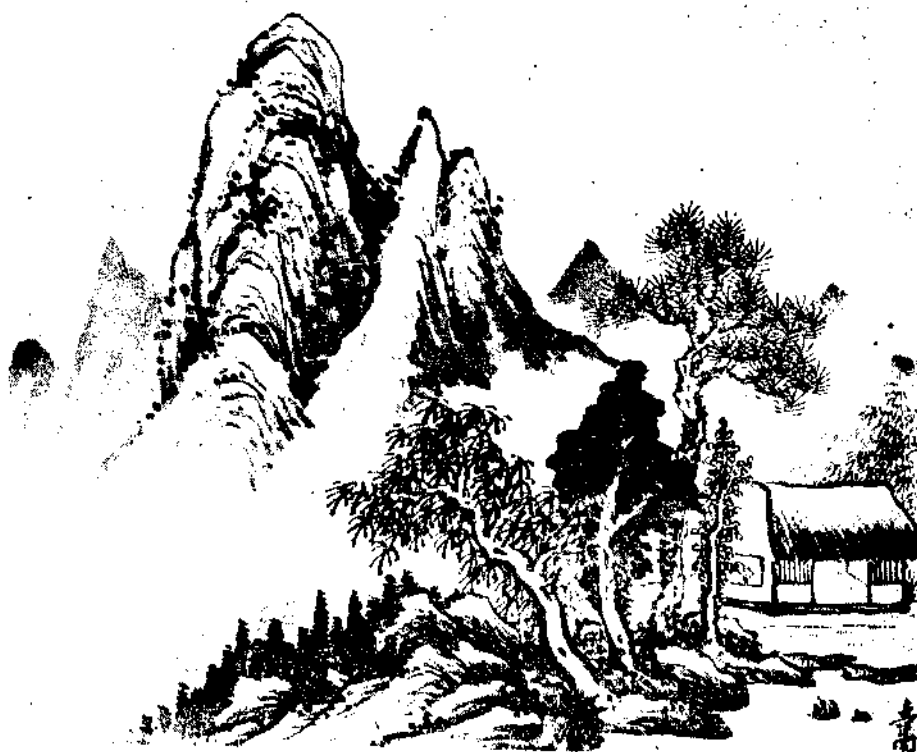
草夢驚春柳絲斂霽聲聲傾耳歌鼓漪塵遮斷莎街
綵勝低籠繡戶城南歡事算邊倦東風韋杜儘徘徊
十里林亭薄暝犯寒煙沍 看不盡五陵俊侶吹不
散層臺狂舞隔花香息輕移照坐煥波空度小鶯囀
半牘掩映嬌眉橫燦影畫樓鈿雨鬢雲眼底萬妝迎
路

大酺

己未元夜和嬰公依夢窗體

漸六街頭歌雲凝謔亂墮梅遙笛漪塵羅襪淺步清
寒爭趁夜蛾坊陌蠟燭花融釐峯地擁迎路還迷芳
迹沈沈歡刻短付鈿車流影弁釵狼藉問燈外未門
獸釘纖手此情誰識 銷魂詞賦客鎮相對輕負春

歐陽壽南山水



Landscape by Ouyang Shou Nan

風筆漫省念吳縷夢遠燕筑音孤少年疏俊成今昔待月空沈約料有人
黃昏慵立燈哀樂酬吟力銅漏低轉簫鼓鄰家諠寂鳳城暗侵曉色
憶舊游

次韻嬰公題葦農十年說夢圖依夢窗體

淡煙髡柳外倦凭闌天涯亂離人十年塵迹在勘書徒宅一例辜春夜深
掩燭寒悄鉛槧閉身付酒醅棲愁花繁習恨草綠銷魂 低徊畫中路
認雁影南渡瀟瀟怨西神門巷烏衣舊堦堂前歸燕依戀吟辰緝霜黯換玄
鬢飛淚宛新痕騰咳唾千辭吹香海國揚麝塵
三部樂

依韻富明星論詞

流韻絲篁算賦筆水樓曼辭英絕柳陰鶯晚倚斜陽新月換宮羽斟酌
尊前付句清意遠酒濃花發一聲一字檢點蟬餘籤葉 飄蕭鳳城倦旅
錦牋甚幾費豔歌能說等閒故人滿眼相看華髮眩新痕凍波淚隄催醒
指繁弦語切狂態勝昔宵深矣 蕭亂燈結曲游春 (未完)

存素堂絲繡錄

紫江朱桂莘啟鈐

按七襄樓圖章亦為顧氏繡本所嘗用明代顧繡風行一時豪家贈
答往往於絕好畫本妄加題寫付之繡手更有市門女子摹仿顧氏
印記顧壽潛自題韓希孟繡冊已概乎言之茲本髮繡極工人物眉
目懸針衣紋絲絲有筆可為後學模楷雖款題劣俗固不害繡工心
法也



Landscape by Liang Liu Sheng

明繡彌勒佛像一軸
素綾地高二尺 廣一尺 彩繡彌勒佛坐
像一軀色身肌理妙思巧合能使宛轉絲絡
盡放毫光衣紋花樣用各種鍼法三交五結
合成碎錦蒲團用編蒲織文周以毳毛細入
豪髮極繡工之能事幅上有董文敏墨蹟題
贊於一豪端現寶王利向微塵裏轉大法輪
董其昌書下鈐董其昌朱文方印一今列作
能品
明繡歲朝清供一軸
素綾地直幅縱二尺二寸五分廣一尺繡設

梁留生山水

梁留生
山水

陳綺文青綠山水



Coloured landscape by Chen I Wen

翁方綱題云是幀舊藏靈巖山館係明代之物設色妍雅如天衣之無縫無針迹之可尋宜爲玉堂人物富貴家聲寶藏也歎書方綱下押翁方綱印引首有蘇米齋圖章綾框有朱彝尊題云繡本玉堂富貴圖布樹培題云明代繪花卉一帙有朱竹垞題識讚歎希有茲侍視側飽觀不復贅述樹培謹誌下押樹培圖章

(未完)

詞學講義(續)

山陰壽鑄石工父

侯文燦彙刻名家詞於元人得三家

趙孟頫松雪齋詞

薩都拉天錫詞

張堃古山樂府

王鵬運四印齋彙刻詞於元人得九家

色梅花天竺歲寒三友畫筆有書卷氣繡法亦靚雅惜無款識有半潭秋水一房山繡印一篆文古拙可觀蘭閨韻事畫傳臧史不乏其人是非青衫紅袖妙思綺合不克有此佳構雅人清玩可稱逸品

清輝氏冰娥繡菊一軸

白綾地直幅縱二尺三寸四分廣一尺三寸繡寫意菊花並題句云紫菊宜新壽菜萸辟邪願陪長久宴歲歲捧香花歎爲南陵女史擘冰娥下繡冰娥擘氏連章

清繡桂子天香圖一軸

素綾地縱二尺六分廣一尺一寸一分繡桂樹一本雜以應時秋花三蘭坡石并題句有云藍袍脫却喜冲冲足下生雲入化工堪羨姮娥真有意天香贈自廣寒宮歎爲癸卯新秋偶題錫山嵇璜下繡嵇璜名章玩其詞意頗似催妝殆即雍正己酉乞假歸娶時之作乎

按嵇璜無錫人文敏公會筠之子雍正七年上命大臣子第一體會試璜年裁二十以國子生登進士入翰林給假歸娶授編修官至文華殿大學士重宴瓊林諡文恭見國朝先正事略卷十四袁枚隨園詩話亦紀其奉旨歸娶詩爲一時佳話

仿明繡玉堂富貴圖一軸

江綳地直幅高二尺廣一尺一寸繡牡丹海棠玉蘭等花顏色妍麗花萼有以粟粒珍珠穿成似爲宮中奩飾後人拾得裱爲畫軸者詩塘有局設色精妙入神枝梗活動葉如翻風雖寫生家名筆恐亦難逾其妙耳嗟乎人爲萬物之靈精神一到何事不可造微人妙此亦天地間不可多得之品竹垞老人朱彝尊下押朱彝尊竹垞印章框棧右半有翁

趙珮瑤竹林仙鶴



Stork in bamboo by Chao Pei Yao

溥侗畫馬雪齋補景



Horse by Pu Chien with background filled by Hsueh Chai

趙文青山詩餘
劉壘水雲村詩餘
張伯淳養蒙先生詞
劉敏中中庵詩餘
胡炳文雲峰詩餘
陳櫟定宇詩餘
曹伯啟漢泉樂府
劉將孫養吾齋詩餘
吳存樂庵詩餘
黎廷瑞芳洲詩餘
蒲道源順齋樂府
仇遠無絃琴譜
王奕玉斗山人詞
劉詵桂隱詩餘
安熙默庵樂府

虞集道園樂府
朱思本貞一齋詞
張雨貞居詞
王旭蘭軒詞
李道純清庵先生詞
周權此山先生樂府
吳鎮梅花道人詞
王結王文忠公詞
洪希文去華山人詞
歐陽玄圭齋詞
許有壬圭塘樂府
張翥蛻巖詞
趙雍趙待制詞

吳景奎葑房詞
宋褰燕石近體樂府
謝應芳龜巢詞
耶律鐸雙溪醉隱詞
李庭寓庵詞
梁寅石門詞
袁士元書林詞
舒頎貞素齋詩餘
舒遜可庵詩餘
沈禧竹窗詞
凌雲翰拓軒詞
韓奕韓山人詞
李齊賢益齋長短句

(未完)

劉秉忠藏春樂府
張弘範淮陽樂府

劉因樵庵詞

陸文圭牆東詩餘

詹玉天游詞

吳澄草廬詞

白樸天籟集

李孝光五峯詞

邵亨貞蟻術詞選

朱祖謀疆邨叢書彙刻詞於元人得五十

家樵庵古山已見外凡四十七家備溪

已列入金詞從雙照樓例也

許衡魯齋詞

王義山稼村樂府

朱晞顏飄泉詞

王惲秋澗樂府

蕭颯勤齋詞

姚燧牧庵詞

吳迪生治印



Seals carved by Wu Tien Sheng

胡佩衡畫存第一集六版出書

大學教材隨，凡宗派用：用，讀畫畫樹畫山水畫水淺綠青綠用具體跋圖章門徑等言之甚詳不務空談極切實用此書久已售罄茲六版出書購者從速實價四角
北平琉璃廠豹文齋

張湛湖山水潤例

△堂幅 六尺二十八元 五尺二十四元 四尺二十元 三尺十四元
△屏條 每張 六尺十八元 五尺十六元 四尺十二元 三尺八元
△橫畫 每幅 四尺八元 三尺六元 二尺四元
△手卷 每尺一元 每尺八角 每尺六角 每尺四角
△冊頁 每頁一元 每頁八角 每頁六角 每頁四角
△大青綠 加倍
△劣紙 澹粉均不畫
△潤資 先惠約日取件
△隨封 加一成
△戊辰正月重訂
△寓北平南池子內東華門大街路南三號
△北平錢糧胡同十五號湖社代收畫件

中國實業銀行

本行收足資本三百十萬〇七千四百元公積金七十六萬九千餘元經政府特許發行鈔票專營銀行一切業務兼辦各種儲蓄貨棧保險等附屬事務如蒙 賜顧無任歡迎 總行及天津分行在天津英租界領事道 北平分行 北平西交民巷 上海分行 上海天津路 山東分行 濟南商埠緯六路 漢口分行 漢口歌生路 唐山理事處 唐山廣東街 濱江辦事處 哈爾濱道外中七道街

天津物華樓金銀店

本店發兌加煉十足條錠葉金赤金紋銀時樣首飾文明禮物珠寶鑽石中西器皿貨高一等價真克己務請惠顧諸君認明天官為記庶不致悞
●總店日租界大街新明戲院對面 ●分店估衣街歸賢胡同口路南
●電話 總店營業部五二九號房二〇四六二 分店營業部三三二八號

金北樓先生遺墨再版出書

北樓遺墨計分八冊每四冊精裝一集內容山水花鳥人物無一不備洵藝術界最佳之參考品且印刷精美清晰異常與坊間之玻璃版畫帖大不同也現再版出書餘書無多遲恐售罄每冊二元 湖社發售

金北樓先生臨董香光畫冊出版

印行臨本董畫業經出版全部分上下兩冊售洋拾二元是項臨本係北樓先生一生得意之傑作從事於畫藝者不可不閱發行所錢糧胡同十五號湖社書出無多購者務請從速

金蔭湖花鳥潤例

△中堂 二尺十二元 三尺二十元 四尺三十二元 五尺五十元
△屏條 七折△冊頁 四元以方尺限△手卷 每尺八元△扇面 每葉四元
△過大過小均倍山水加倍青綠加倍點景再倍臨古面議
△收件 處北平錢糧胡同十五號湖社書會及榮齋齋 隨封加一
△華齋 滄池齋等南紙店 天津日界協昌里湖社書會分會 清秘閣 寶堂 懷銘閣 九華堂 朵雲軒 賤扇莊 上海榮

胡佩衡墨筆山水潤例

△堂幅 八尺百廿元 六尺八十元 五尺五十元 四尺三十六元 三尺二十四元
△屏條 每條一元二角 每條一元 每條八角 每條六角 每條四角
△對裁單條照堂幅例六折四條以上成堂者每條照堂幅例減半長三尺寬一尺者每條一元八角橫畫照手卷例算(四尺屏寬一尺三尺屏寬八寸二尺屏寬五寸寬者酌加)△冊頁 方尺以內者每開十二元若八開以上成冊者每開八元過尺遞加極小而細筆者同△手卷 在一尺以內每尺一元三角起算△扇面 每面十元細過大者倍之花卉 照山水例六折△淺絳加一立索劣紙油扇均不應 壬申立春日外者另議潤資先惠隨封加一索劣紙油扇均不應 壬申立春日十二次重訂 廣北平西四牌樓後毛家灣廿七號電話西局一七五第

胡佩衡畫存第四集現已出版

內容珂羅版精印冷庵先生山水十九幀均最近作品附臨古冊言將古人作品約為十類曰幽淡平正嚴整遠密豪放工緻奇古蕭酒峭健煙雨等每類中各為舉例學者讀此可廣瞭吾國古畫之概觀也書印無多每冊實價大洋一元五角 北平琉璃廠豹文齋 北平上海商務書館

本社月刊部啟事

啟者雲南、貴州、四川、杭州、新加坡、加拿大、舊金山、代售本刊諸書社公鑒數月以來報款均未寄平以致本社賬目殊難結算茲特通告請經手諸公速將報款匯下否則本月刊自下月即行停寄此啟

本社月刊外埠代售處

- 南京中央書局
- 花牌樓書店
- 世界書局
- 文化書局
- 共和書局
- 神州國光社
- 天一書局
- 奇望街陳泰和茶社內 朱固齋
- 鎮江東橋街永豐號
- 何棟湖
- 中央書局
- 鎮江書局
- 蘇州商務印書館
- 松江世界書局
- 上海神州國光社
- 五馬路 榮寶齋
- 利利公司
- 西冷印社
- 有正書局
- 常州世界書局
- 揚州曾文堂
- 世界書局
- 無錫文華書局
- 常熟辭經閣
- 常熟書局
- 南通三友書店
- 輪墨林書局
- 如皋小報派報社
- 石碼王振山派報社
- 瀋陽世界書局
- 高郵大有成
- 濟源新民書局
- 台灣中央書局
- 夏友公司
- 武昌文化書局
- 營口春昌源
- 亞洲報社
- 雲南益友書社
- 瓊州文教書局
- 長沙軍用圖書社
- 黑龍江省城青雲路由
- 新民晚報分社尙
- 念伯君經理
- 龍江報社
- 太原橋頭墻四十號
- 振光派報社
- 樓兒底
- 覺民派報社
- 綏西包頭縣維新報社
- 石家莊五洲報社
- 廣州永漢北路聖賢里
- 林記書社
- 四川成都打金街
- 明智社
- 新川書局
- 華陽書報社
- 重慶雅慶書局
- 北新書局
- 河南開封謙德書報社
- 安慶大德堂
- 世界書局
- 福建明新圖書館
- 新化明新圖書館
- 濟南東方書局
- 教育圖書社
- 桑園月通利報社
- 杭州小觀林書店
- 溫州世界書局
- 徐州世界書局
- 蚌埠安益圖書局
- 鄭州中華書局
- 南昌世界書局
- 蕪湖世界書局
- 大同映翠書局
- 貴陽振亞書局
- 福州世界書局
- 左海書局
- 佛山汾江書局
- 汕頭大東書局
- 文明商務書局
- 中華書局
- 陝西西安派報社
- 漢口民智書局
- 匯豐書局
- 大東書局
- 廈門世界文藝書社
- 奉天小西關第一商場
- 申電報道路北
- 北東書報社
- 城內軍署大街
- 震泰報社
- 大四湯門外
- 新民晚報社
- 吉林河南街振聲報社
- 哈爾濱道外橋東報社
- 八道街東方報社
- 公和利總派報社
- 新華印書館
- 長春商埠無線電前
- 振興總報局
- 錦州新街新民報社
- 北關大公報分館
- 遼
- 瀋陽工業區五馬路北
- 京畫報分館
- 常啓元
- 贛州教育書社
- 常德開智圖書社
- 大連范永才派報社
- 青島四方路51號
- 明記報社
- 芝罘路申報分館
- 德州通順報社
- 平奉路唐山製信廠電
- 務虛 張慎庵
- 唐山新立街裕新報社
- 新民縣政府胡同大公報分館
- 馮殿文

面積	一期	三期	六期	十二期
全面	十二元	三十元	五十元	八十五元
半面	七元	十七元	三十元	五十元
四分之一	四元	十元	十七元	三十元

封內及底外均作為特別地位照表加倍收費

本社月刊國外代售處

- ◎新加坡 永成書莊 新的書局 明志書局 華僑書局 星洲書局 三民書局 中國書店
- ◎吉隆坡 化南書局 啓智書局 鴻益書局 怡保 光明印務書局 檳城 晶晶書局 太平 安安書報藥局 民新公司 蘇坡 南洋公司 新華公司 維新書局
- ◎萬隆 現代書局 安南 廣同興號 芙蓉 雁南書局 德利報書 馬六甲 南記號 峇株 和羣兄弟公司 巴轄 和羣兄弟公司 羣益書局 爪臘 王天吉 鹿鳳 王天吉 吧城 大成書局 吉蘭丹 振華公司 金寶 暨及書局 金仔士 林照仕 吉隆 新金蘭社 利亨金舖 沙撈越 李培良 安順 三利公司 巨港 歐陽公司 暹京 小小書局 僑民報社 峇眼 寶利 那卑 智利號 仰光 鼎新書局 中國女子互助社 緬甸 國華書局 檳榔嶼 競競書局 明明書局 潭州 影藝日夜照相館 菲律賓 宿務義記行 香港 華文書局 加拿大 聚泰公司 寶真信 古巴 耀華公司 檀香山 廣和書局 小呂宋 義利智 泉成公司 三寶瓏 利泰圖書部

版權所有不許翻印
Hu Sher Art Magazine (Monthly)
15, Chien Liang Hutng
Peiping China

●合訂本 定價每冊二元四角
●每月一冊 定價每冊二角

- 編者 金蔭北
校對者 牛新
發行者 湖社
印刷者 永豐報房
代售者 楊記派報社
雪雁書社
- 北平錢糧胡同十五號
上海愛文義路承德坊一百一十二號
湖社月刊發行部
北平和平門內北新街
京城印書局
宣外鐵老 編輯
天津南市廣興大街
永豐報房
南京二那廟南延齡巷
楊記派報社
榮寶齋
雪雁書社

萬國儲蓄會

有組織的發財

人人都想發財，但發財必須有組織，如何而後能發財，發財之後，如何運用此財，苟無組織，非但無發財之望，即使僥倖發財之後，亦不過浪費濫用，遺日後以難乎為斷之苦，所以如要發財，必須先有組織，本會開創有獎儲蓄，為儲戶計劃有組織之發財，可謂盡善盡美，有五萬元鉅額，一個以上之特獎，足為得獎者建立事業之基礎，又有每種各有六十餘個一三三四等獎，足為得獎者不時以外之補助，入會二年後隨時可以將會單向會中押借，足為儲戶緩急不時之需，到期還本，且有餘息，足為儲戶積少成多定期需要之用，凡有此種種，儲戶苟能照章付款，歷久不變，則個人之經濟，自能依軌道而日就發展，所有組織之發財，舍此末由世有領悟此中真諦者速來入會此佈

天花亂墜

凡事未經實驗之前，說得天花亂墜，其結果大抵不甚可靠，所有可靠之事業必有真確之成績，為大眾所共見而共聞，本會自開辦至今蒸蒸日上，能有此十二萬數千餘全會，五千餘萬之儲戶保障金，以及五萬元之特獎，由一個而增至二個，一三三四等獎，每種各有六十餘個，此皆由於事實之信用，人人認為穩固可靠而來，斷非花言巧語，所能幸致也。

(詳章函索即寄)

北平王府井大街九十八號
萬國儲蓄會 啟
電話東局一五二二號