

八一照局管郵實
號九第執理政州

西南公路

紙新一爲登郵中
類聞類第記政華

一、緒言

蕭慶雲

自廿六年十二月七日行政院通過設立西南公路運輸總管理處，同月十六日由全國經濟委員會派薛次莘先生爲處長，翌年一月一日在長沙中山堂正式成立總管理處，迄今已足五年。爰於本年元旦上午在本局中山堂舉行五週年紀念會，全體人員，濟濟一堂，已極一時之盛；下午在本局運動場舉行各項運動及遊藝會，員工家屬子女，無不欣然參加，盡歡而散，尤爲欣慰。

查本局最初隸屬全國經濟委員會，原名西南公路運輸總管理處，不久改隸交通部，更名西南公路運輸管理局，旋改爲西南公路管理處，後隸軍事委員會，始改爲今名，最近又奉令仍歸交通部管轄。名稱屢改，組織屢變，由薛前局長次莘及莫前副局長衡，王前副局長世圻，蕭前副局長衡，現任副局長豫格等數人之摩剝經營，而擴至數百數千人之衆擎共舉，人數既多，進退頻繁，屈指目前在局服務之滿五年者，僅有七人，滿四年者，一零七人，滿三年者，一四三人。有恆爲成功之本，此服務四五年如一日之各同仁，其精神已足敬佩。

同謝薛前局長等受命於京滬武漢相繼陷淪，前方軍事，極度緊張，人力物力，萬分缺乏之時，欲賴艱難於萬山萬壑，興築甫竣，未及設備，人所視爲畏途之山國公路；以撤退前方政府機關，物資軍火，軍政人員，以及避難民衆，不猶舟師之駕一葉扁舟，冒驚濤駭浪，航於汪洋大海乎。幸經同仁五年來之埋頭苦幹，地方當局之盡力協助，得將西南五省幹道，實施統一管理，車輛源源增添，高坡險渡，逐漸改善，橋梁涵洞，修建完整，養路管理，漸上軌道，組織設備，日臻完善，而環顧國際，四強又正改守爲攻，各區戰事，捷報頻傳，最後勝利，幸將來臨，不猶舟中人於驚心動魄之餘，慶幸遙見彼岸乎。

故本屆之舉行五週年紀念，實有重大意義，本局五年來之一切措施，已於本局所刊之三年來之西南公路，及第四年之西南公路中，有較詳之紀述，茲再將本局五年來之概況，分組織、經費、人事、工作、生活五項，作簡單之報告，冀追念同仁以往之艱苦與成就，即所以策勵今後之同舟共濟，繼續奮鬥。

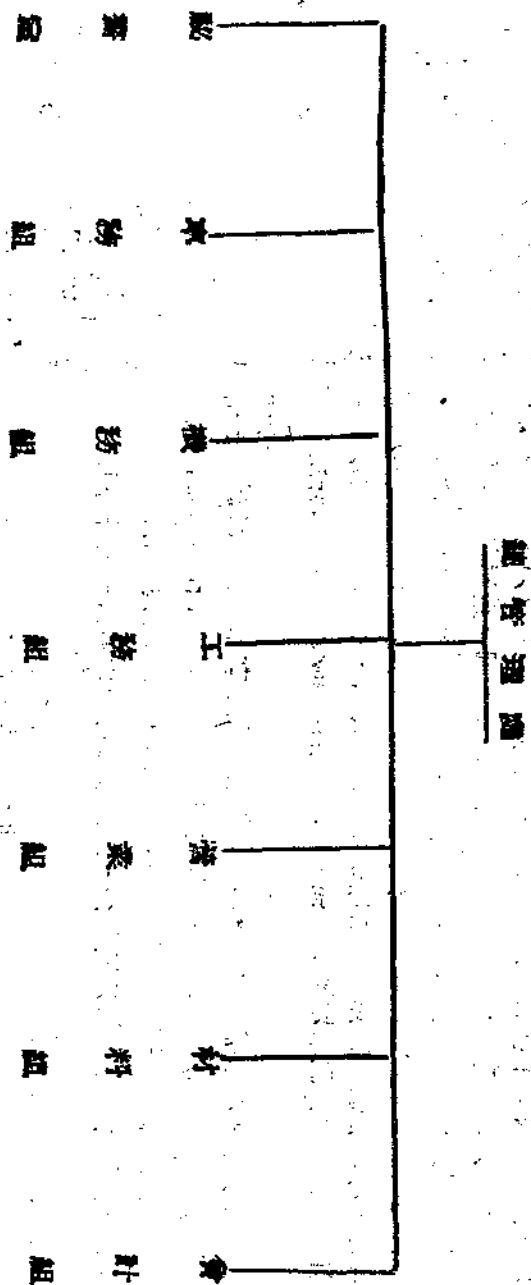
本局本屆舉行紀念，事前原約定薛前局長蒞局參加，指示一切，不意臨時因公未得成行，承莫前副局長蒞會報告本局概況情形，想見當時傳路難堪，締造之艱難，尤足令人感奮。茲值專刊發行，用弁數語，以表同仁相勗。

一、組織

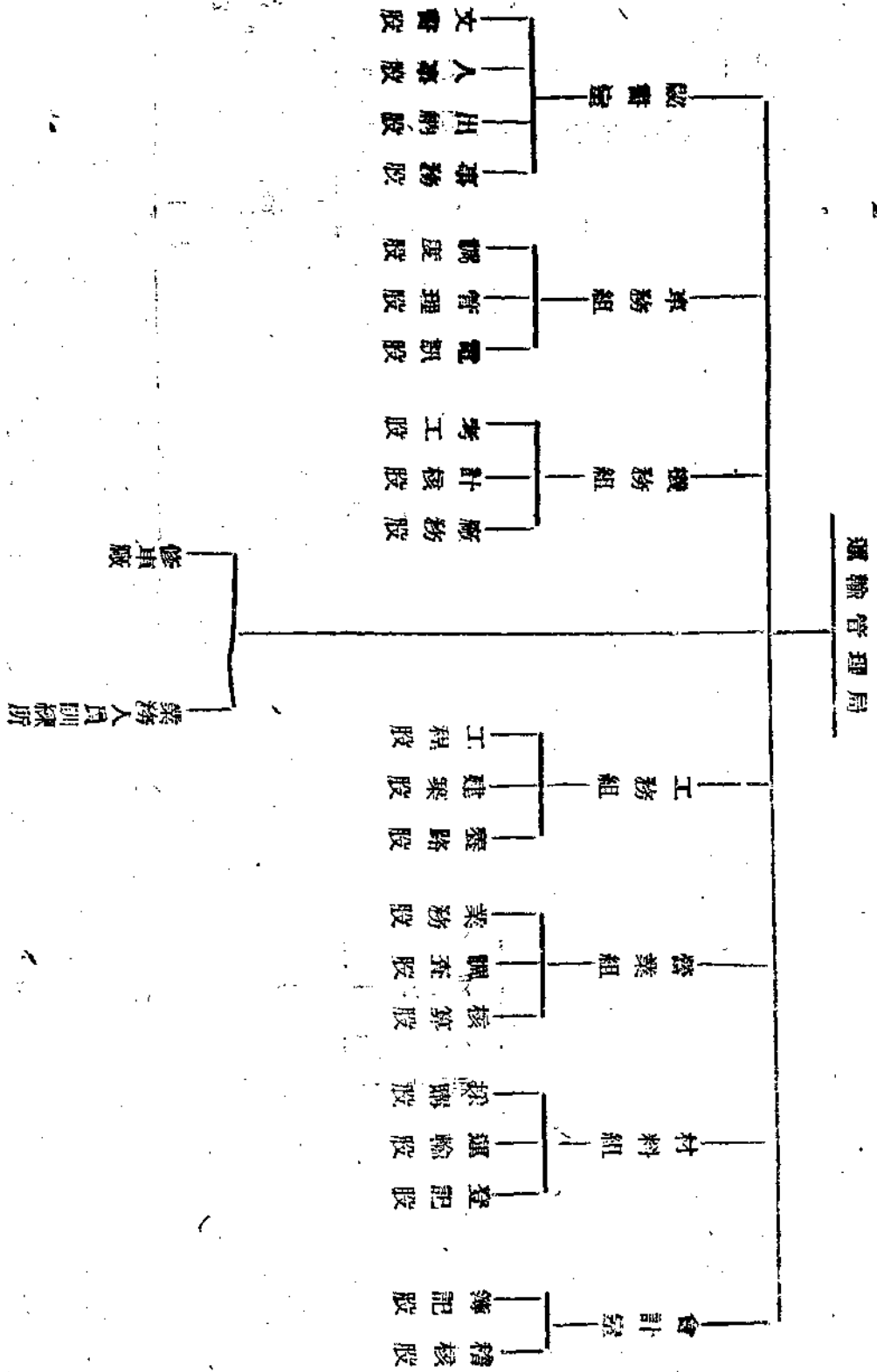
民國二十六年七月一日行政院軍事委員會全國經濟委員會軍政交通總道三部，及川滇黔湘各省當局，在首都集議改進西南公路交通辦法，以長沙至貴陽，貴陽至昆明，及重慶至貴陽，為聯運線，另組西南各省公路聯運委員會主其事，於同年九月二十日成立辦事處於長沙，即舉辦由長沙經貴陽至昆明，及貴陽至重慶之聯運，其後戰事益烈，運輸日繁，深感原有組織不足應付，乃將該會改組為西南公路運輸總管理處，所轄路線，並及貴陽至柳州一段，隸屬全國經濟委員會，派薛次辛氏為處長，於二十七年一月一日在長沙正式成立，旋改設交通部，稱為西南公路運輸管理局，仍

由薛氏任局長，同年六月遷局址於貴陽鹽行路，十二月復遷至禹門路虎峯別墅，即現在之局址，是年十一月接收川湘路由蒼江至茶洞一段，二十八年二月奉令兼轄川滇東路，三月內都組織略有變更，並八月奉令將工程運輸劃分辦理，並將川滇東路劃出，改組為西南公路管理處，專負工程及管理之責，仍任薛氏為處長，三十年七月，奉令將全國公路工程運輸機關，一併劃歸軍事委員會運輸統制局管轄，內部組織一仍其舊，三十一年二月改稱為西南公路工務局，薛氏亦於是時辭職引退，慶雲奉派承乏局務，經照規定編制稍有緊縮，最近又奉令自三十二年一月一日起，改設交通部，此本局年來改設及改組評過之大概情形，至內部組織，詳見附表（一至六）。

一、總管理處時期（二十七年一月）

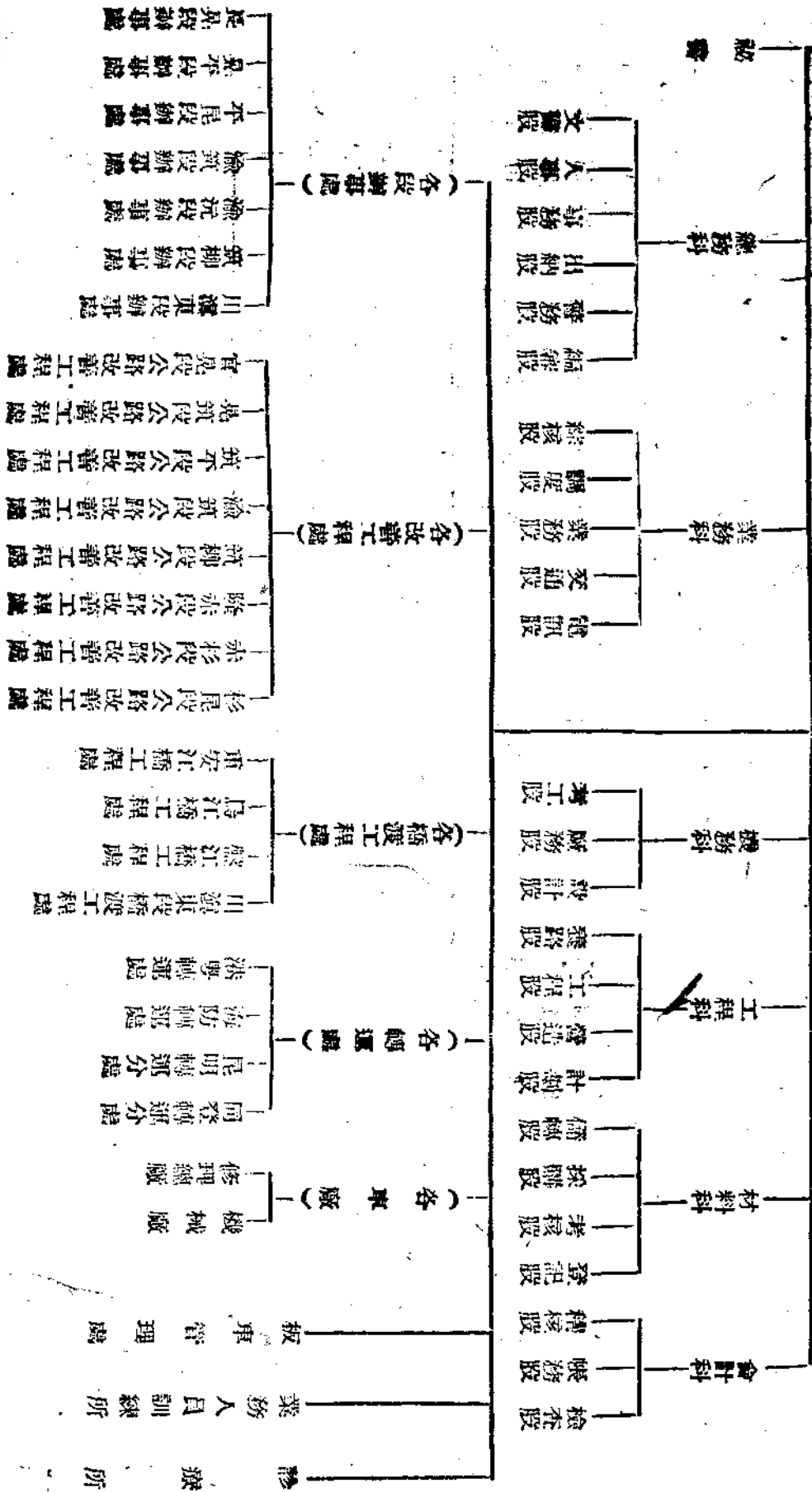


二、改解運輸管理局時期（二十七年三月）



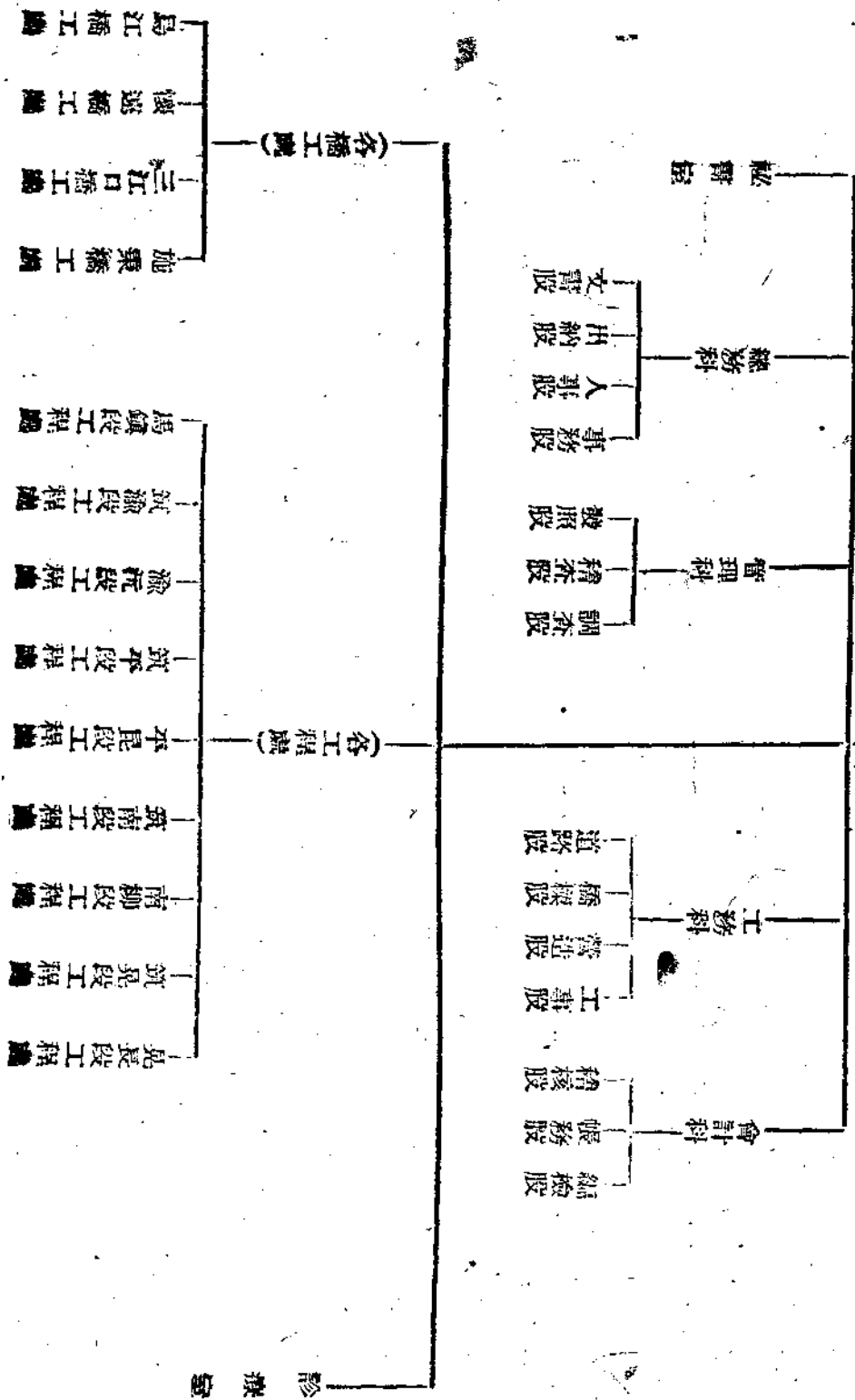
三、運輸管理局內部改組時期（二十八年三月）

運輸管理局

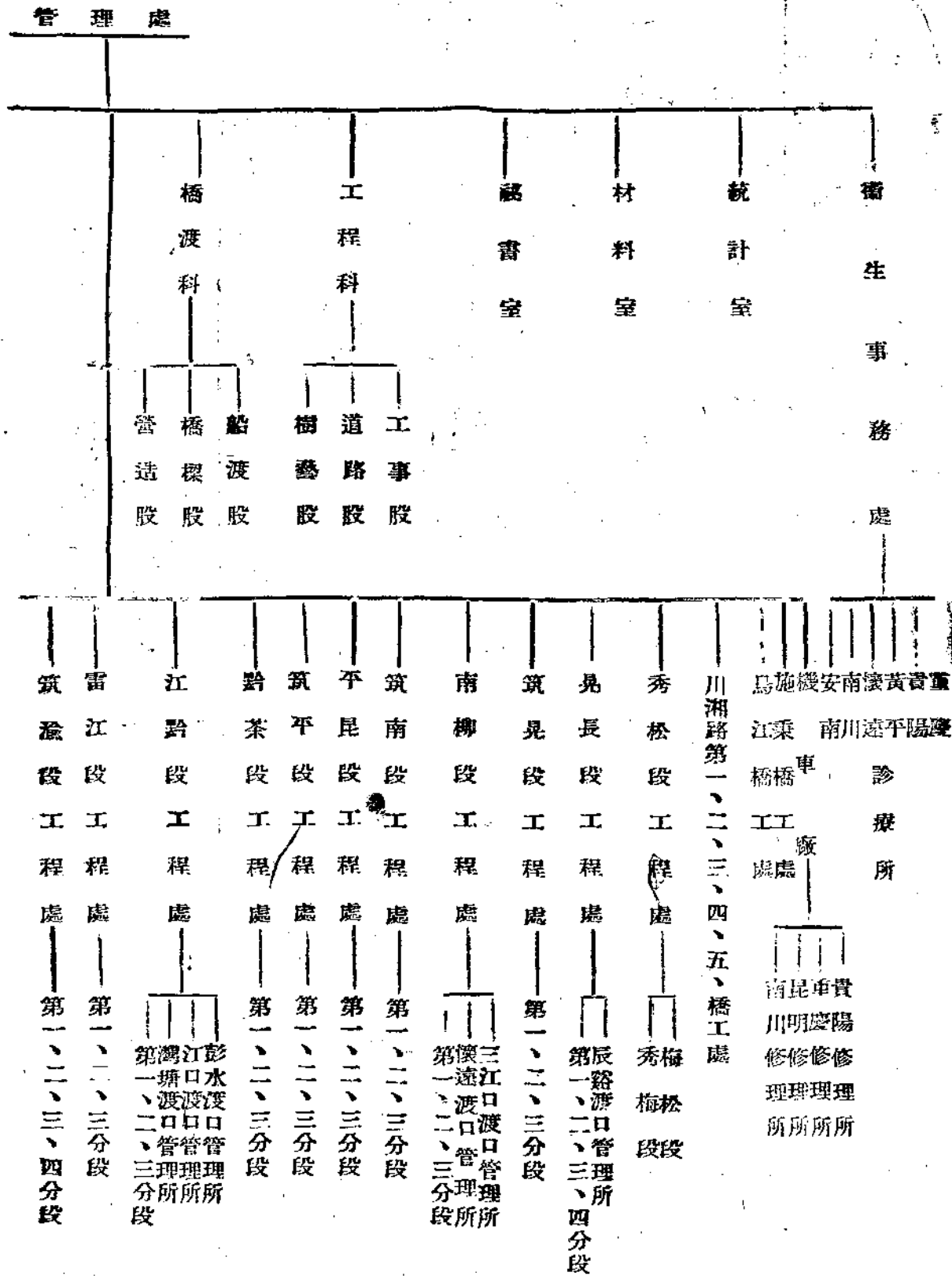


四、管理處成立時期（二十八年八月）

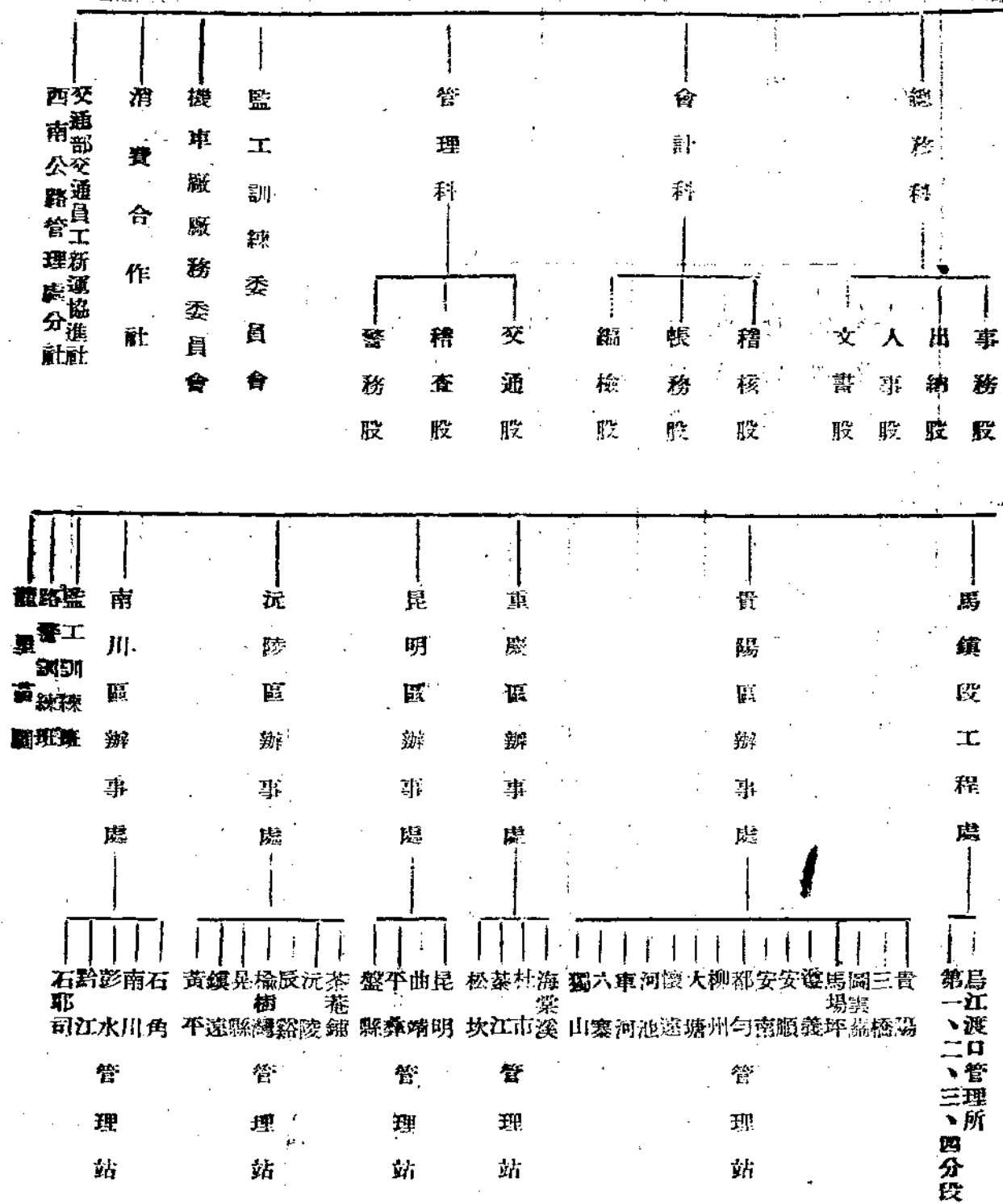
管理處



設 科 室 時 期 (二十九年七月)

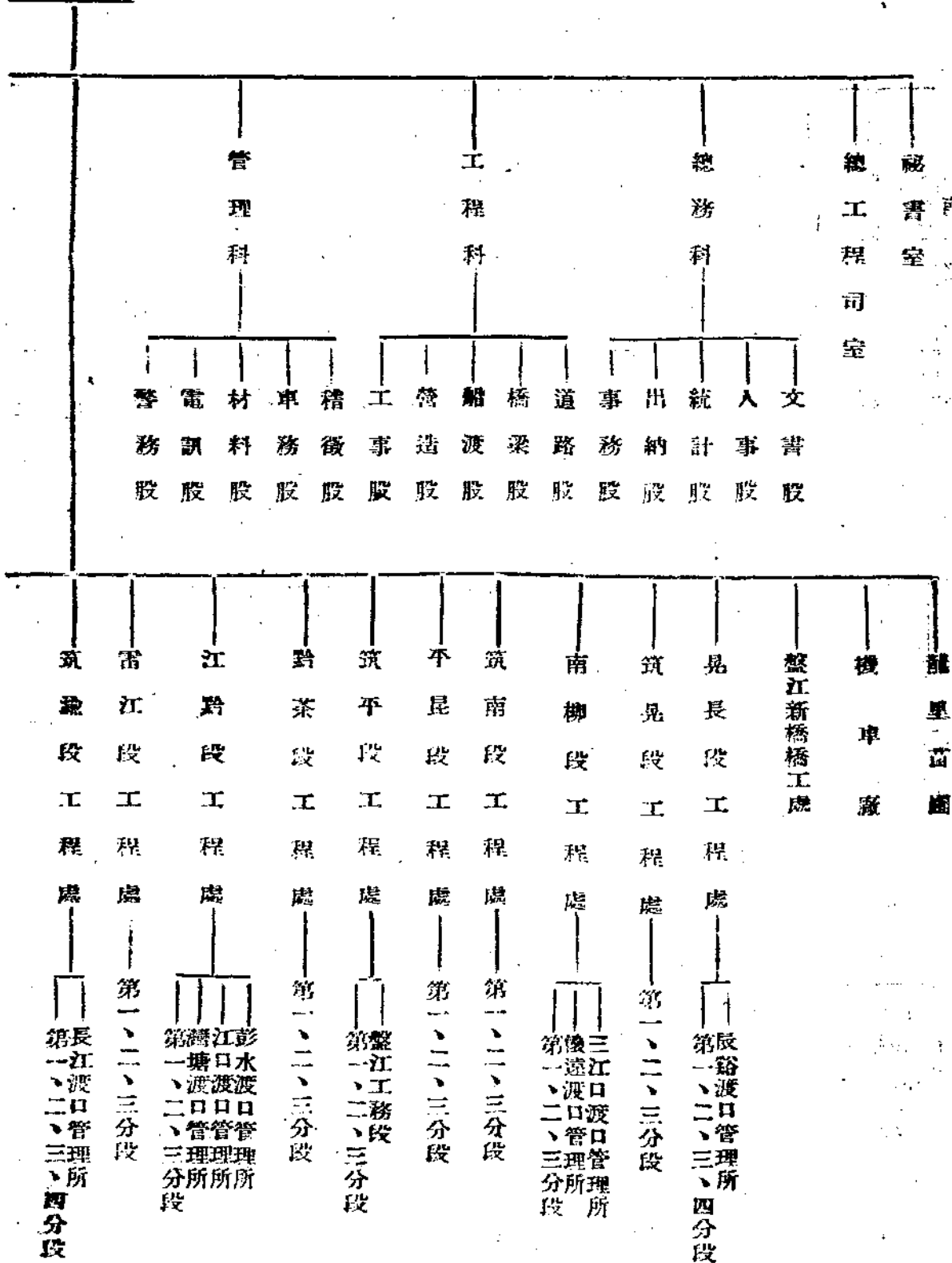


五、管理處增

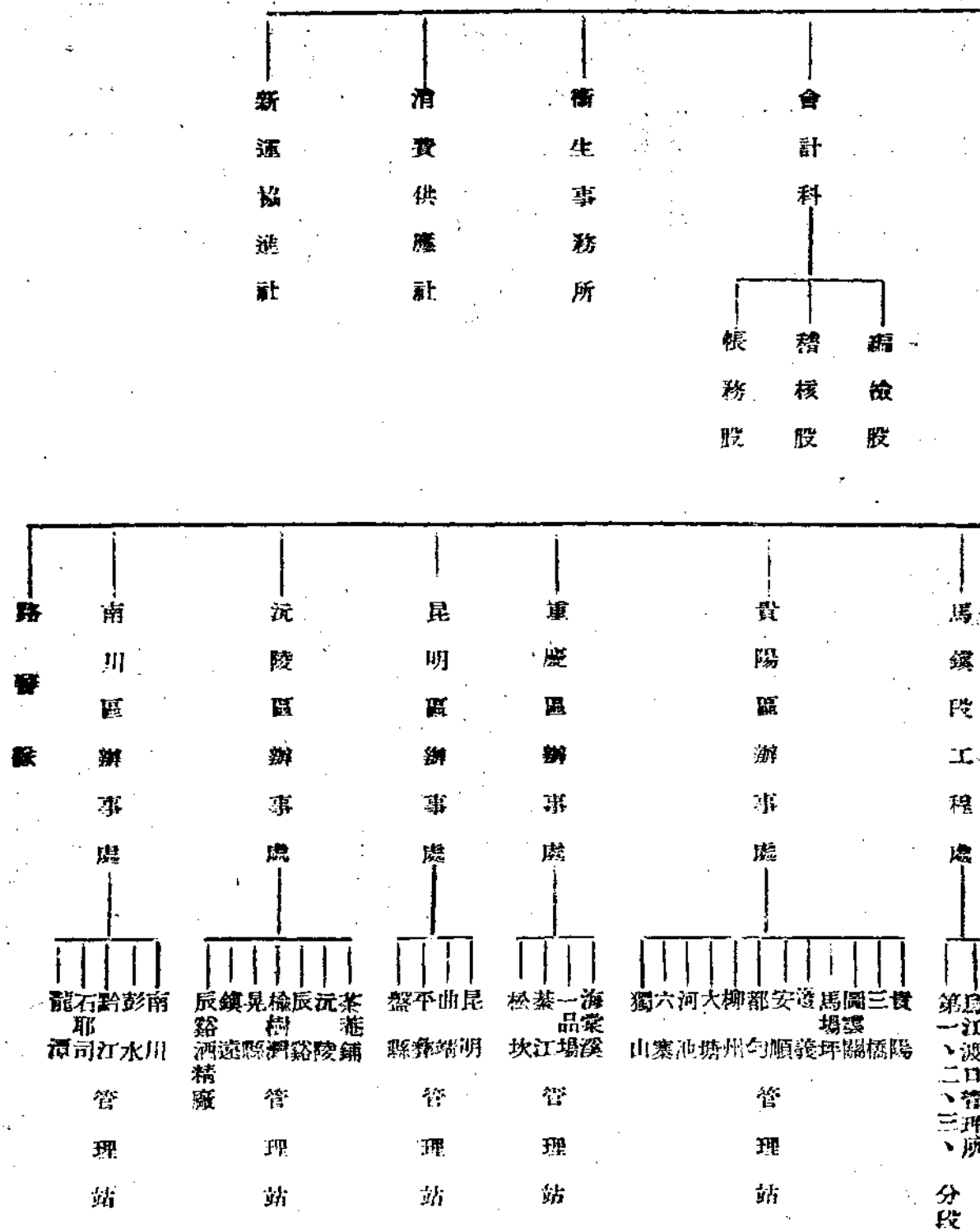


局 時 期 (三十一年二月)

工 務 局



六、改組工務



三、經費

收入方面

甲、經常費

- (一) 運輸管理局時期 約一千一百二十萬元
- (2) 交通管理及其他約四百四十五萬元
- 合計約一千五百六十餘萬元

(二) 管理處時期

- (1) 交通管理 約三千七百八十萬元
- (2) 其他 約二十八萬元
- 合計約三千八百餘萬元

(三) 工務局時期

- (1) 交通管理 約四千四百萬元
- (2) 其他 約十四萬元
- 合計約四千四百餘萬元

總計約八千二百餘萬元

其中交通管理之收入，大部份為養路費，蓋自廿八年以來，政府確定養路費制度，各路大都以自給為原則，中央祇稍有軍車養路費補助，但為數甚微，僅佔全部收入百分之十至二十，且軍車運量甚繁，如按實收費，其數額當超溢補助之費頗巨，故大宗收入，仍在公商車輛之收現，歷年為適應負擔起見，徵收費率，遂不得不酌予遞增如次：

七、五年來養路費徵收率遞增表

時 期	每 車	每 車	附 註
28.9.1.	0.03元	0.08元	貨車以每噸公里計算 客車以每車公里計算
30.1.1.	0.12元	0.16元	
30.7.1.	0.20元	0.16元	
31.1.1.	0.30元	0.20元	
31.5.1.	0.40元	0.20元	
31.7.1.	0.50元	0.40元	
31.10.1.	0.80元	0.40元	

乙、臨時費（由建設事業專款內撥發）

- 築路費 約四千七百八十萬元
- 房屋建築費 約三百三十萬元
- 設備費 約七百三十萬元
- 地畝費 約十九萬元
- 其他 約四十七萬元
- 合計約五千九百餘萬元

支出方面

甲、經常費

- (一) 運輸管理局時期 約一千三百四十萬元
- (二) 管理處時期 約二千八百九十萬元
- (三) 工務局時期 約三千五百萬元
- 總計約七千七百餘萬元

此項支出數字，試以二十八年冬季與目前為比較，彼時每月支出平均為四十五萬餘元，三十一年十二月則為四百四十餘萬元，驟視之，似已增至十倍，然物價指數，已高至二十餘倍，故以二十八年冬季比算三十一年十二月之購買力，此四百四十餘萬元，僅相當於二十餘萬元，二十八年冬季每月耗於每公里為一百四十元，而三十一年冬季所耗者，僅值五六十元，數字增加，實值減少，以此日益減少之經濟，應付日益增加之需要，其困難可知，我人負此責任者，敢不益自奮勉耶。

八、五年來本路經常收入數額表

二十七年一月一日至三十一年十二月三十一日

年	月	科	營業收入						營業外收入			總計
			客運	貨運	船渡	其他	合計	交通管理	其他	合計		
											共	
西康公路管理局 廿七年一月至十二月 廿八年一月至七月 廿八年一月至十二月 廿九年一月至六月 卅年一月至七月 卅年一月至十二月 共計		計	2,280,528.00	1,068,936.19	3,479.00	888,131.42	4,244,220.07	202,730.57	48,579.13	251,309.70	4,471,384.31	
西康公路管理局 卅一年一月至十二月 共計		計	3,691,898.80	3,623,375.81	3,383.50	887,691.52	3,975,277.63	2,286,661.50	4,200,937.40	11,175,545.03		
西康公路管理局 卅一年一月至十二月 共計		計	4,952,424.80	3,692,272.00	4,862.50	545,722.94	4,111,935,282.24	212,116,374.47	3,935,272.63	4,451,647.14	15,646,929.34	
西康公路管理局 卅一年一月至十二月 共計		計	3,322,273.50	12,873.28	22,250.00	41,550.87	333,298.89	6,036.81	2,753.30	8,790.11	3,344,089.00	
西康公路管理局 卅一年一月至十二月 共計		計	9,003,695.30	57,706.08	35,290.00	338,617.67	1,412.33	17,861.04	79,641.21	97,505.25	9,222,717.56	
西康公路管理局 卅一年一月至十二月 共計		計	7,684,478.32	75,285.40	40,770.00	775,451.37	418.55	28,002.45	5,219.61	33,222.08	7,704,634.39	
西康公路管理局 卅一年一月至十二月 共計		計	13,586,412.75	110,460.33	5,870.00	77,853,956.40	1,135	83,396.42	44,401.59	127,798.06	13,866,216.56	
西康公路管理局 卅一年一月至十二月 共計		計	3,938,525.75	11,935.75	5,870.00	77,853,956.40	1,135	652,003,957,061.35	652,003,957,061.35	652,003,957,061.35		
西康公路管理局 卅一年一月至十二月 共計		計	37,415,385.68	284,280.84	104,180.00	40,974.91	37,823,760.43	135,299.72	132,667.71	267,967.43	38,094,718.86	
西康公路管理局 卅一年一月至十二月 共計		計	10,895,635.90	42,639.40	84,480.00	166,001.09	1,345.86	7,651.96	1,345.86	1,345.86	10,974,317.10	
西康公路管理局 卅一年一月至十二月 共計		計	7,723,478.30	21,628.10	39,086.00	33,007.73	3,834.36	90,113.82	3,834.36	11,486.32	7,795,705.72	
西康公路管理局 卅一年一月至十二月 共計		計	11,224,398.29	33,063.20	33,900.00	83,001.11	19,442.48	8,906.00	19,442.48	109,556.30	1,102,996.70	
西康公路管理局 卅一年一月至十二月 共計		計	13,881,149.61	22,076.06	35,800.00	58,001.33	8,241.06	106,671.78	8,241.06	17,155.06	13,936,587.70	
西康公路管理局 卅一年一月至十二月 共計		計	43,332,735.04	129,478.70	143,260.09	345,001.44	333.74	32,871.70	32,871.70	139,543.48	44,139,577.22	
西康公路管理局 卅一年一月至十二月 共計		計	81,142,207.72	393,739.54	247,440.00	433,19.91	81,836,794.17	241,971.50	165,539.41	407,510.91	82,284,296.09	

五年來總收入數 87,881,226.42

九、五年來經常支出數額表 (二十七年一月一日至三十一年十二月三十一日)

運輸管理局時期	項目	營業支出						共計
		總務費	車務費	運務費	工務維持費	營業外支出	共計	
		1至12	1至12	1至12	1至12	1至12		
27	670,651.51	321,624.80	3,088,136.93	313,718.97	197,102.96	4,591,233.23		
28	749,898.28	498,116.01	5,751,484.84	734,314.85	1,053,625.05	8,787,939.01		
共計	1,420,552.77	819,740.87	8,839,621.77	1,048,533.82	1,250,728.01	13,379,177.24		
管理處時期	項目	營業支出						共計
		總務費	工務維持費	特別搶修費	交通管理支出	共計		
		8至12	1至12	1至12	1至12			
28	198,910.05	1,985,502.66	54,827.32	10,702.48	2,250,942.51			
29	1,009,290.26	6,072,889.81	204,950.94	379,012.90	7,461,192.97			
30	2,518,355.90	13,503,238.50		1,031,921.67	17,259,467.01			
31	364,105.24	1,436,630.75		116,508.73	1,917,244.77			
小計	4,090,661.45	22,999,261.72	259,778.26	1,538,145.83	26,897,847.26			
工務局時期	項目	營業支出						共計
		總務費	工務維持費	特別搶修費	交通管理支出	共計		
		1至12	1至12	1至12	1至12			
31	4,020,922.52	28,574,359.52	365,277.11	2,157,449.73	35,018,008.88			
小計	4,020,922.52	28,574,359.52	365,277.11	2,157,449.73	35,018,008.88			
共計	8,111,583.97	51,573,621.24	525,055.37	3,595,595.56	63,905,856.14			
五年來							77,285,033.38	

十、五年來建設事業專款支出表

民國二十七年至三十一年

工款類別	會計科目	築路費支出	房屋建築費支出	設備費支出	地畝費支出	其他支出	合計
五百萬資本	改善工程	1,706,101.85	626,188.27	2,625,579.66	46,329.47	178,011.19	3,182,250.44
主要道路	設備工費	3,001,349.84	150,763.39	545,483.28	47,525.83	19,933.60	3,765,561.97
支用湖路	工費	111,764.85	417,684.46	5,328.59	29,377.76	887.27	453,248.08
橋樑	及加闊工程		37,359.43	38,141.19	11,799.44	405.20	199,470.12
九應	引道工程	525,727.35	226,250.99		36,168.61	6,838.06	839,255.60
海備	碼頭工費		3,613.92	48,528.00			577,669.27
港廣	支綫檢修費	11,993.49		59,430.38			59,430.38
馬逢	段測量費	36,572.30					11,993.49
秀松	段測量費	59,353.23					36,572.30
二松	段工程費	1,492,819.51	19,364.32	25,310.00	4,101.01	5,498.74	59,353.23
管十	年工程費	4,589,388.99	26,798.87	565,117.26		7,644.95	1,547,633.58
實九	碼頭停車場管理站工費		529,962.15		8,152.58	1,257.34	3,193,950.05
工二	三處房屋建築費		92,798.18		2,154.00		539,372.07
二二	三處房屋建築費		159,445.89				94,952.18
州三	年電訊設備費	3,023,196.64	229,118.26	182,172.32			159,445.89
十	年工程費	2,785,468.83		415,030.32		46,060.36	229,118.26
修復	海備碼頭引道工程		106,222.03	965,518.85	2,237.24		182,172.32
修復	盤江老橋工程	529,543.70	9,977.00	79,781.39			46,060.36
西三	十一年工程費	1,393,915.09		336,340.85		201,463.03	3,484,287.32
三	年工程費	18,902,409.90	648,351.51	1,186,632.90	638.29		3,859,445.96
茶陵	橋工程費	1,271,721.90					79,781.39
九渡	口船隻修理及添建費	948,000.00		260,000.00			1,077,324.64
電	環城馬路改善工程費	119,283.60					1,393,915.09
桐	水毀修復工程費	520,000.00					18,902,409.90
黔	村綫橋樑水毀修復及恢復	331,949.00					5,368,832.15
正	橋						648,351.51
川	黔綫馬鎮段水毀修復工費	217,774.00					1,271,721.90
川	黔綫橋樑加強工程費	182,379.79					948,000.00
海	廣支綫灣道加寬及添設護	280,000.00					260,000.00
欄	標						119,283.60
修復	三江口橋工程費	478,780.80					520,000.00
							331,949.00
							217,774.00
							182,379.79
							280,000.00
							478,780.80
總計		47,788,615.90	3,293,881.67	7,338,394.98	188,452.23	468,072.67	59,077,418.47
備註		81%	5.9%	12%	0.3%	0.8%	100%

價 指 數 增 減 比 率 表

以廿八年幣值計算之購買力	里 程	以廿八年幣值 計算每公里平 均支出數	備 考
450,188.50	3210	140	1. 查本局之前身西南 公路管理處係成立 於廿八年八月故本 表之支出指數及物 價指數均假定以廿 八年最後五個月之 平均數為100 2. 本表所列物價指數 係以貴州省政府統 計室所編製之貴陽 零售物價指數表為 依據查該表以廿五 年之物價假定為10 0 本表雖以廿八年 物價假定為 100但 仍係根據該表之比 例求得
310,630.00	3210	96	
270,113.00	3210	84	
283,618.00	3210	88	
288,120.00	3210	89	
265,611.00	3210	82	
367,162.00	3210	120	
270,113.00	3210	84	
243,101.00	3210	75	
315,131.00	3210	98	
274,614.00	3210	85	
391,663.00	3210	122	
531,222.00	3253	163	
297,184.00	3253	91	
315,131.00	3253	96	
306,128.00	3253	94	
306,128.00	3253	94	
405,169.00	3253	124	
400,667.00	3253	123	
342,143.00	3253	105	
342,143.00	3253	105	
288,120.00	3253	88	
360,150.00	3253	110	
261,109.00	3258	80	
270,113.00	3258	82	
211,588.00	3258	54	
207,066.00	3258	63	
262,105.00	3258	77	
202,584.00	3258	62	
243,101.00	3258	74	
229,596.00	3258	70	
202,584.00	3258	92	
189,079.00	3258	58	
166,569.00	3258	51	
198,082.00	3258	60	
225,094.00	3258	69	
207,086.00	3258	63	

十一、經常費支出與物

年 度 月 份	支出計算數	支出指數	物價指數	以物價指數除 支出指數所得 之比率
二十八年	450,188.50	100	100	100
二十九年	389,157.44	86	124	69
一月份	374,564.05	83	137	60
二月份	422,527.52	93	146	63
三月份	462,394.72	102	159	64
四月份	452,900.70	100	168	59
五月份	689,177.86	153	177	86
六月份	529,785.49	117	192	60
七月份	510,152.30	113	208	54
八月份	689,081.74	153	226	70
九月份	639,756.54	142	230	61
十月份	942,604.10	209	240	87
三十年	1,359,039.91	301	255	118
一月份	770,618.15	171	259	66
二月份	899,331.31	199	282	70
三月份	952,461.61	211	308	68
四月份	1,026,114.05	227	332	68
五月份	1,492,834.77	331	367	90
六月份	1,679,913.99	373	415	89
七月份	1,490,503.35	331	432	76
八月份	1,549,945.60	344	452	76
九月份	1,323,609.59	294	457	64
十月份	1,751,122.11	388	482	80
三十一年	1,490,173.56	331	564	58
一月份	2,833,638.92	407	677	60
二月份	1,917,244.77	425	886	47
三月份	2,036,901.96	465	998	46
四月份	2,897,142.13	643	1138	56
五月份	2,442,418.15	542	1182	45
六月份	3,067,582.58	691	1256	54
七月份	3,043,462.48	676	1317	51
八月份	3,048,092.37	677	1489	45
九月份	3,157,724.63	701	1644	42
十月份	2,961,669.39	657	1750	37
三十一年	3,730,180.27	828	1857	44
一月份	4,424,673.41	982	1964	50
二月份	4,422,739.66	982	2097	46

四、人事

本路在薛前局長領導之下，雖管轄範圍甚廣，員工人數近萬，然內外上下，或築路監工於始，或再接再厲於後，咸能一心一德，通力合作，始終弗懈，以是組織，屢有變更，而本路尚有相當成績表現，此不能不歸功於人事之安定，茲將歷任主管人員，各年職員人數，及服務最久人員，分別列表於後，其服務最久人員，並經呈奉上級機關傳令嘉獎矣。

甲、歷任主管人員名錄

(一) 總管理處主管人員二十七年一月至二月

- 處長 薛次率
- 副處長 王世圻
- 秘書主任 李朝哉
- 車務總管 楊得任
- 機務總工程師 陳士廉
- 工務總工程師 周鳳九
- 營業主任 夏錦鵬
- 材料主任 夏憲講
- 會計主任 李偉超

(二) 運輸管理局主管人員二十七年三月至二十八年二月

- 局長 薛次率
- 副局長 王世圻 莫衡
- 秘書主任 莫衡
- 車務總管 楊得任
- 機務工程師 王士廉
- 材料主任 王士廉
- 會計主任 王士廉

- | | | |
|---------|-----|-----|
| 工務總工程師 | 周鳳九 | 錢棗格 |
| 營業主任 | 夏錦鵬 | 楊得任 |
| 材料主任 | 夏憲講 | 張丹如 |
| 會計主任 | 李偉超 | |
| 長昆段副總段長 | 蕭衛國 | |
| 長昆段副總段長 | 周書濤 | 萬長慶 |
| 長昆段副總段長 | 邵禹襄 | 張應熊 |
| 長昆段副總段長 | 潘鍾嶽 | 黃壽嵩 |
| 長昆段副總段長 | 夏錦鵬 | |
| 長昆段副總段長 | 朱懋儒 | |
| 長昆段副總段長 | 梅成章 | 夏憲講 |
| 長昆段副總段長 | 張應熊 | 邵禹襄 |
| 長昆段副總段長 | 徐琳 | |
| 長昆段副總段長 | 鄭汝霖 | |
| 長昆段副總段長 | 周書濤 | |
| 長昆段副總段長 | 余士瑛 | |
| 長昆段副總段長 | 歐陽斌 | |
| 長昆段副總段長 | 陳萬恭 | |
| 長昆段副總段長 | 歐陽斌 | |
| 長昆段副總段長 | 鄭汝霖 | |
| 長昆段副總段長 | 王總善 | 陳育麟 |
| 長昆段副總段長 | 黃綸 | |
| 長昆段副總段長 | 趙毅晉 | |
| 長昆段副總段長 | 陳宅桴 | |
| 長昆段副總段長 | 張應熊 | 楊得任 |
| 長昆段副總段長 | 袁渭清 | |
| 長昆段副總段長 | 周祥生 | |
| 長昆段副總段長 | 王士廉 | 王士廉 |

(三) 運輸管理局內部改組後主管人員

二八年三月至七月

局長	薛次幸
副局長	王世圻
秘書	莫衡
總務科科長	劉用臧
業務科科長	楊得任
機務科科長	王樹芳
工務科科長	錢豫格
材料科科長	張丹如
會計科科長	李偉超
長見段辦事處主任	蕭衛國
長見段辦事處副主任	萬長慶
吳平段辦事處主任	張應熊
吳平段辦事處副主任	夏鄭鶴
渝筑段辦事處主任	朱愷偉
渝筑段辦事處副主任	邵禹襄
渝沅段辦事處主任	張廣能
川滇東路辦事處主任	馬軼羣
渝筑段公路改善工程處主任	徐琳
筑柳段公路改善工程處主任	鄭汝驊
官見段公路改善工程處主任	周書濤
吳筑段公路改善工程處主任	余士璜
筑平段公路改善工程處主任	歐陽緘
隆赤段公路改善工程處主任	蔡世琛
赤杉段公路改善工程處主任	汪桂馨
杉昆段公路改善工程處主任	譚振東

莫衡 馬軼羣

楊得任

邵禹襄 周汝潛

(四) 管理處主管人員 二十八年八月至二十九年六月

重安江橋工程處主任	陳震恭
盤江橋工程處主任	歐陽緘
烏江橋工程處主任	薛楚書
川滇東段橋渡工程處主任	陳鍾祥
修理總廠廠長	陳育麟
修理總廠副廠長	潘世壽
機械廠廠長	王樹芳
滬粵轉運處主任	袁渭清
海防轉運處主任	朱仲謙
海防轉運處副主任	薛葆康
大塘轉運分處主任	何英
昆明轉運處主任	何英
同登轉運分處主任	薛葆康
板車管理處主任	張冲霄
業務人員訓練所所長	王樹芳
業務人員訓練所副所長	劉亞東
診療所主任	張學誠
處長	薛次幸
副處長	莫衡
秘書	張丹如
專員	蕭衛國
總務科科長	劉永年
管理科科長	錢輝庭
工程科科長	錢豫格
會計科科長	李偉超
貴陽區辦事處主任	張應熊
	蕭衛國
	廖雲章
	黃雄強
	周書濤
	陳宅桴
	許鍾鏞

重慶區辦事處主任
重慶區辦事處副主任
重慶區辦事處主任
昆明區辦事處主任
昆明區辦事處副主任
柳州區辦事處主任
沅陵區辦事處主任
馬鎮段工程處主任
渝涪段工程處主任
渝涪段工程處主任
平昆段工程處主任
筑南段工程處主任
南柳段工程處主任
筑昆段工程處主任
昆長段工程處主任
雷江段工程處主任
江黔段工程處主任
黔茶段工程處主任
秀林段工程處主任
馬連段測量隊長
烏江橋工程處主任
懷遠橋工程處主任
三江口橋工程處主任
施秉橋工程處主任
機車廠廠長
診療所主任
重慶區管理員

朱懷儒
洪叔言
張佑生
薛森康
汪 遷
夏劍學
周書濤
林淦青
徐 琳
張佑生
袁士謙
胡 奎
彭樹德
周汝潛
余士璜
周書濤
張佑生
張佑生
吳 敷
易榮慶
俞佩德
薛楚書
歐陽斌
孔憲文
金承周
孫辰初
張學誠
何伯仁

汪季章

劉用斌

朱正銘
徐 衡

彭樹德

路警訓練班主任

(五) 管理處增設科室後主管人員

二十九年七月至三十一年一月

王錦文
王錦文
薛次華
莫 衡
李晉侯
張丹如
黃文治
許鍾鏞
郭興汾
錢豫格
劉永年
錢輝庭
王世勛
錢豫格兼
李偉超
林淦青
邵禹鏞
張學誠
劉用斌
徐 琳
張佑生
彭樹德
吳 敷
袁士謙
胡 奎
朱正銘

蕭衝國
蕭慶雲
周書濤
黃雄強
陳樹玉
孫辰初
徐以楸
孫辰初
周書濤
洪叔言
朱大昭
周煥先

總工程師
總務科科長
管理科科長
工程科科長
橋渡科科長
會計科科長
材料室主任
統計室主任
衛生事務處主任
馬鎮段工程處主任
筑涪段工程處主任
雷江段工程處主任
江黔段工程處主任
黔茶段工程處主任
筑平段工程處主任
平昆段工程處主任
筑南段工程處主任

甯陽段工程處主任 徐衡 孔憲文
 筑昆段工程處主任 余士璜
 是長段工程處主任 周書濤 周贊邦
 秀松段工程處主任 易榮度
 烏江橋工程處主任 薛楚書
 盤江新橋工程處主任 金承昌
 川湘路第一橋工程處主任 孔憲文
 川湘路第二橋工程處主任 周贊邦
 川湘路第三橋工程處主任 張乙銘
 川湘路第四橋工程處主任 歐陽緘
 川湘路第五橋工程處主任 周書濤 翁天麟
 西興段測量隊隊長 易榮度
 機車廠廠長 孫辰初
 龍里苗圃管理員 何伯仁
 路警訓練班主任 王錦文
 王錦文

(六) 工務局主管人員三十一一年二月至十二月

局長 蕭慶雲
 副局長 莫衡 李普侯 錢豫格
 秘書 周書濤 劉永年
 專員 郭興汾 黃雄強 許鍾鏞
 錢豫格
 洪叔言
 王世勛
 林淦青
 周煥先
 張學誠
 毛家豪

貴陽區辦事處主任 張應熊
 貴陽區辦事處副主任 胡明哉
 重慶區辦事處主任 朱懋偉
 重慶區辦事處副主任 汪季章
 南川區辦事處主任 張佑生
 昆明區辦事處主任 薛葆康 汪暹
 昆明區辦事處副主任 汪暹
 沅陵區辦事處主任 周贊邦
 馬鎮段工程處主任 劉用斌 楊樹松
 筑渝段工程處主任 王金鰲
 雷江段工程處主任 張佑生
 江黔段工程處主任 彭樹德
 黔茶段工程處主任 吳敷
 筑平段工程處主任 袁士謙
 筑南段工程處主任 胡奎
 筑昆段工程處主任 朱正銘
 是長段工程處主任 孔憲文
 西興段工程處主任 余士璜
 盤江新橋工程處主任 周贊邦
 茶洞橋工程處主任 歐陽緘
 壩陵橋工程處主任 金承昌
 西興段測量隊隊長 易榮度
 機車廠廠長 劉用斌
 東山醫院院長 秦之燦
 龍里苗圃管理員 鄭斯泰
 路警隊隊長 何伯仁
 王錦文

吳頌泉
 吳仲裔
 汪暹

乙、歷年職員人數

十二、五年來職員人數比較表

年份	人數
二十七年年底	七六〇人
二十八年年底	五三六人
二十九年年底	一〇〇二人
三十年年底	九五一人
三十一年年底	九九五人

丙、服務最久職員名錄

十三、服務滿足五年人員一覽表

姓名	現任職務	原到差日期
錢像格	副局長兼總工程師	二七、一、一
歐陽鏡	正工程師兼西翼路工程處主任	二七、一、一
朱謙登	幫工程師兼工務股股長	二七、一、一
沈伯文	助理秘書	二七、一、一
任樹椿	助理秘書	二七、一、一
陳雲龍	代卸副工程師兼昆呈段第一分段段長	二七、一、一
李文輝	科員	二七、一、一

十四、服務滿足四年人員一覽表

姓名	現任職務	原到差日期
熊以鐸	代理副工程師兼西翼路工程處工課課長	二七、二、一
柴福沅	代理副工程師兼總務科人事股股長	二七、五、二四
吳毓華	總務科事務股股長	二七、二、一六
胡明哉	貴陽區辦事處副主任兼管理科稽征股股長並兼警務股股長	二七、三、九
胡繩忠	沅陵區辦事處管理股股長	二七、五、二七
翁天麟	副工程師兼工程科道路股股長	二七、五、二五
黃芝榮	副工程師兼工程科船渡股股長	二七、九、一五
常振燾	幫工程師兼筑昆段工程處第一分段段長	二七、一〇、一
胡輔仁	科員	二七、七、二四
應業雅	科員	二七、六、二三
段天增	辦事員	二七、八、一〇
歐陽憲武	同	二七、五、一
鍾襄	同	二七、一一、一
顧慶祥	同	二七、九、五
陳鴻年	同	二七、五、二七
胡厚基	同	二七、一〇、二九
王季諾	同	二七、六、一七
熊濟華	同	二七、一〇、一

沈耀武	雷鳴	梁啓乾	金振聲	徐振琦	孫東遜	金季芳	吳維虞	陳永良	竺松榮	姚錫賢	陸士麟	胡崇德	梁悟	匡善成	陳平安	胡兆祥	陸見端	孫劍昌	王耀東	劉詠寬	姚榮祥	王啓明	李盈科	薛慶會	廖才執	秦昌明
同	同	同	同	同	同	同	同	同	同	同	同	同	同	同	同	同	同	同	同	同	同	同	同	同	同	同
二七、五、二四	二七、一〇、一六	二七、一〇、一六	二七、四、一	二七、九、四	二七、一〇、一六	二七、一〇、一六	二七、一〇、一六	二七、一〇、一六	二七、一〇、一六	二七、一〇、一六	二七、一〇、一六	二七、一〇、一六	二七、一〇、一六	二七、一〇、一六	二七、一〇、一六	二七、一〇、一六	二七、一〇、一六	二七、一〇、一六	二七、一〇、一六	二七、一〇、一六	二七、一〇、一六	二七、一〇、一六	二七、一〇、一六	二七、一〇、一六	二七、一〇、一六	二七、一〇、一六

蔡禮昭	袁士濂	吳頌泉	吳毅	李迪光	吳嘉獻	周書濤	余士璜	孔憲文	郭成瑤	胡奎	李學海	王世勛	劉用威	孫紹伯	王順成	趙鼎	楊宜圖	彭壽斌	陳家燦	黨興祥	漢祚華
副工程師	副工程師兼筑平段工	副工程師兼筑晃段工	副工程師兼筑茶段工	副工程師	副工程師兼馬鎮段工	副工程師兼馬鎮段工	副工程師兼馬鎮段工	副工程師兼馬鎮段工	副工程師兼馬鎮段工	副工程師兼馬鎮段工	副工程師兼馬鎮段工	副工程師兼馬鎮段工	副工程師兼馬鎮段工	副工程師兼馬鎮段工	副工程師兼馬鎮段工	副工程師兼馬鎮段工	副工程師兼馬鎮段工	副工程師兼馬鎮段工	副工程師兼馬鎮段工	副工程師兼馬鎮段工	副工程師兼馬鎮段工
二七、一〇、一六	二七、一〇、一六	二七、一〇、一六	二七、一〇、一六	二七、一〇、一六	二七、一〇、一六	二七、一〇、一六	二七、一〇、一六	二七、一〇、一六	二七、一〇、一六	二七、一〇、一六	二七、一〇、一六	二七、一〇、一六	二七、一〇、一六	二七、一〇、一六	二七、一〇、一六	二七、一〇、一六	二七、一〇、一六	二七、一〇、一六	二七、一〇、一六	二七、一〇、一六	二七、一〇、一六

王世威	梁股股長	二七、一〇、一、
劉興衡	幫工程師兼茶段工 程處第一分段段長	二七、一〇、一、
賴子述	幫工程師兼筑南段工 程處第一分段段長	二七、一〇、一、
劉醒初	幫工程師	二七、一〇、一、
胡會忠	幫工程師兼南柳段工 程處第二分段段長	二七、一〇、一、
薛佩鈿	幫工程師兼平昆段工 程處第一分段段長	二七、一〇、一、
沈敬熙	幫工程師兼筑平段工 程處第一分段段長	二七、一〇、一、
劉永年	秘書	二七、一〇、一、
孫漢民	代理副工程師兼筑南 段工程處第三分段段長	二七、一〇、一、
左紀權	代理副工程師兼筑平 段工程處第三分段段長	二七、一〇、一、
魯北南	代理副工程師兼筑平 段工程處第二分段段長	二七、一〇、一、
廖恩會	代理副工程師兼馬鎮 段工程處第二分段段長	二七、一〇、一、
陳正權	副工程師	二七、一〇、一、
鄧宣知	同	二七、一〇、一、
孫凱根	副工程師兼馬鎮段工 程處第三分段段長	二七、一〇、一、
謝樹德	幫工程師兼江鈴段工 程處主任	二七、一〇、一、

林鶴梅	助理事員	二八、一〇、一、
張去非	辦事員	二八、一〇、一、
張朝琅	視察員	二八、一〇、一、
王同照	副工程師	二七、一〇、一、
黃震燮	助理員	二七、一〇、一、
歐陽子黃	同	二七、一〇、一、
徐孟淦	同	二七、一〇、一、
彭孟健	代理幫工程師	二七、一〇、一、
潘佩	代理幫工程師兼筑平 段工程處江工務段	二七、一〇、一、
胡榮志	代理幫工程師兼筑江 段工程處第三分段段長	二七、一〇、一、
奚好奇	同	二七、一〇、一、
張之漢	同	二七、一〇、一、
王其榮	代理幫工程師	二七、一〇、一、
胡杭生	幫工程師	二七、一〇、一、
屠士鑑	代理幫工程師兼筑茶 段工程處第二分段段長	二七、一〇、一、
趙漢業	代理幫工程師兼渡口 管理員	二七、一〇、一、
蘇正己	同	二七、一〇、一、
胡休唐	代理幫工程師	二七、一〇、一、
張景班	代理幫工程師兼筑茶 段工程處第三分段段長	二七、一〇、一、
吳元猷	幫工程師	二七、一〇、一、
伍作乾	幫工程師兼筑長段工 程處第三分段段長	二七、一〇、一、
丁詩波	幫工程師兼筑長段工 程處第二分段段長	二七、一〇、一、

十五、服務滿足二年人員一覽表

姓名	現任職	原到差日期
夏尊	科員	二八、二、六、
趙達	科員	二八、五、二、
楊宗治	科員	二八、六、一、
儲會蔭	辦事員	二八、四、一九、
王立功	同	二八、二、二八、
韓朋仁	同	二八、七、六、
王格	同	二八、六、一、
胡長怡	同	二八、一、二七、
會秋華	同	二八、六、二、六、
梁仁被	同	二八、五、一〇、
劉良沅	同	二八、一、一、五、
胡詠棠	同	二八、六、一、
張金鑑	同	二八、二、二二、
張光德	助理員	二八、五、一、
汪建	同	二八、五、四、
李	同	二八、三、一五、
黃	同	二八、二、一五、
沈嘉德	港口管理員	二八、七、一、
丁則明	帳務檢查員	二八、六、二六、
桂秋	工務員	二八、五、一五、
盧	同	二八、三、八、
沈文榜	同	二八、五、一、
張社延	同	二八、四、二六、
李	同	二八、七、二七、
李	同	二八、七、二七、

李芝	助理工務員	二八、四、二六、
李英	同	二八、七、一、
李	同	二八、二、二、
李	同	二八、一、三、
李	同	二八、二、三、
李	同	二八、六、二二、
李	同	二八、六、二二、
李	同	二八、七、一、
李	同	二八、五、一〇、
李	同	二八、六、一、
李	同	二八、六、二九、
李	同	二八、一、七、
李	同	二八、四、二、
李	同	二八、二、一、
李	同	二八、六、一六、
李	同	二八、六、二八、
李	同	二八、一、二二、
李	同	二八、一〇、一、
李	同	二八、九、一、
李	同	二八、一、二、八、
李	同	二八、九、一、
李	同	二九、一、一、
李	同	二九、一、一、

周文才	崔鳳生	陳志初	楊志成	黃孝先生	顧甲魁	章志魁	朱集梧	齊梓宇	王國純	陳錫源	董瑞章	郭澤棟	孫則顯	陳東顯	王同顯	方同顯	黃同顯	吳同顯	陳同顯	何同顯	劉同顯	趙同顯	蔡同顯	趙同顯	李同顯	李同顯
助																										
員	員	員	員	員	員	員	員	員	員	員	員	員	員	員	員	員	員	員	員	員	員	員	員	員	員	員

二八、八、二五、	二八、九、一、	二八、一〇、一、	二八、九、一、	二八、九、一、	二八、九、一、	二八、九、一、	二八、九、一、	二八、九、一、	二八、九、一、	二八、九、一、	二八、九、一、	二八、九、一、	二八、九、一、	二八、九、一、	二八、九、一、	二八、九、一、	二八、九、一、	二八、九、一、	二八、九、一、	二八、九、一、	二八、九、一、	二八、九、一、	二八、九、一、	二八、九、一、	二八、九、一、	二八、九、一、
----------	---------	----------	---------	---------	---------	---------	---------	---------	---------	---------	---------	---------	---------	---------	---------	---------	---------	---------	---------	---------	---------	---------	---------	---------	---------	---------

蔣憲章	李孟庸	文卓培	謝士俊	徐承白	桑承曙	李鉄峯	陳明德	李季三	謝長森	毛雲章	何伯仁	吳超羣	馮漢卿	李國棟	鄧遠侯	孫麗寅	俞世蔭	程文愷	劉紹均	吳復創	王統一	吳禹謨	周漢斌	王伯華	王仰之	羅履衡
同	同	同	同	同	同	同	同	同	同	同	同	同	同	同	同	同	同	同	同	同	同	同	同	同	同	同
			工務員	工務員	工務員	工務員	助理會計員	會計員兼資陽區辦事處會計股股長	會計員	代理帳務檢查員	苗圃管理員	同	渡口管理員	同	同	同	同	同	同	同	同	同	同	同	同	同
二八、九、一、	二八、九、一、	二八、九、一、	二八、九、一、	二八、九、一、	二八、九、一、	二八、九、一、	二八、九、一、	二八、九、一、	二八、九、一、	二八、九、一、	二八、九、一、	二八、九、一、	二八、九、一、	二八、九、一、	二八、九、一、	二八、九、一、	二八、九、一、	二八、九、一、	二八、九、一、	二八、九、一、	二八、九、一、	二八、九、一、	二八、九、一、	二八、九、一、	二八、九、一、	二八、九、一、

譚才	同	二八、八、一七、
林萬熊	同	二八、八、二一、
余維敏	同	二八、八、二九、
趙鳳章	同	二八、八、二九、
黃帶材	同	二八、九、二〇、
馮繼賢	代理幫工程師	二八、九、一〇、
江天錚	工務員	二八、九、二〇、
蕭光銅	助理工務員	二八、一〇、一、
黃昌榮	同	二八、一〇、一、
趙正平	同	二八、一〇、一、
許正平	同	二八、一〇、一、
沈桂榮	同	二八、一〇、一、
蔡柏年	同	二八、一〇、一、
易榮	正工程師兼茶洞橋工	二八、一〇、二〇、
金承昌	正工程師兼江新橋	二八、九、一、
徐銜	代理正工程師	二八、一〇、二二、
周百貴	副工程師	二八、一〇、一六、
倪樹	代理副工程師	二八、一一、一一、
高鏡江	副工程師	二八、一一、二〇、
陳明初	代理副工程師	二九、一、一、
管仁鈞	代理副工程師	二八、一一、一六、
黃	幫工程師兼見長段工	二八、一〇、七、
蕭	幫工程師	二八、一一、一六、
陳	代理幫工程師	二八、一〇、一六、

謝繼賢	代理幫工程師	二八、九、二〇、
周育才	司藥	二八、一一、二五、
張向賢	護士	二八、一一、一六、
王殿傑	試用護士	二八、九、七、
王瑞清	助理護士	二九、一、一、
魏翊麟	助理員	二八、一一、一六、
沈建侯	辦事員	二八、七、五、
任芳琪	同	二八、三、二五、

五、工作

(甲) 接收

本路未統一管理以前，各綫係由各省個別興築保養，並辦理運輸業務，自西南公路運輸管理局成立後，於二十七年初，即洽湖南省建設廳定期接收長沙至晃縣之長晃段，計長六百九十九公里，四月十一日開始，至十九日交接清楚，至黔省內四大幹綫，貴陽至晃縣段，貴陽至平彝段，貴陽至松坎段，及貴陽至六盤段，共長一千四百餘公里，經洽安黔省府於同年十月一日至二十三日辦理交接竣事，又川境自海棠溪至松坎，計長一百九十七公里，於同年七月十九日至九月五日，向四川公路局全部接管，再梓潼至六盤一段，長三百二十九公里，於同年七月一日至六日交接完竣，尚有瀘境平彝至昆明段，計長二百三十七公里，與滇省府約定於二十八年一月五日起至二月四日止接收完竣，此外川境蘇江至茶洞一段，長六百五十八公里，係於二十七年十二月接管，川滇東路自四川隆昌縣由貴州畢節至雲南曲靖，全段長九百十四公里，係於二十八年三月接管，但至是年七月後，奉飭將川滇東路劃出，今日之西南公路橫跨五省，固已通行無阻，化為一家，然在當時省自為政，各方面人事技術經費之牽掣，欲接收而統一一之，實頗費事，故前後達一年之久，此乃本路第一步之困難工作也。

(乙) 運輸

本路於二十七年四月十六日開始通車，彼時經費甚為拮据，關於運輸業務之週轉，雖賴借款維持，或竟借油濟急，接收各方移交舊車，總數雖有一〇五輛，但可用者僅七十餘輛，適值當時機關後撤，物資內運，軍民移徙，工廠內遷，在在需車，值此接收之舊車，實難應付，中央雖曾撥發購車專款二百萬元，而外匯一時無法結得，仍屬畫餅，在萬分困難中，惟有在漢口長沙各地登報收購半新舊之車輛，後經分漸通，始以上項專款購置新車三五七輛，分裝客貨，仍感不敷，乃又百計設法，向各機關及商業公司等借款購車，約定在承運貨物運費內分期償清，前後成立借款者，有國幣八十五萬元，美金五十六萬元，港幣二十萬元，共購得各牌車輛六八七輛，最後又得交通部撥到美貸款案內道奇車一部份，截至二十八年七月底，實際可供運輸者，約有八百八十餘輛，自二十七年四月至二十八年七月止，計運輸物資總額一千五百五十萬餘噸，行駛九十七萬餘公里，運送旅客七十二萬五千六百餘人，行李包裹總額三百四十七萬九千七百餘公斤，用去汽油一百三十七萬九千一百餘加侖，柴油五萬一千七百餘加侖，機油三萬一千一百餘加侖，酒精木炭不計，關於設備者，計有車站一百三十五所，食宿站四十所，修理廠二十一所，其所在地，均係窮鄉僻壤，交通阻滯，無論一釘一木，皆須自極遠之都市轉運而來，固不可與東南省區同日而語也。

(丙) 工程

本路原由各省分別興築，時期有先後，人力財力亦異，故各段工程設施，頗多差別，自統一管理後，計修改危險路段百餘公里，改善路基六百五十公里，翻修路面八百四十公里，添設護欄五萬餘公尺，各種交通標誌三千餘方塊，立路緣石一百二十餘公里，加強或修建之橋梁二百二十五座，其較重要者，有黃見段之施秉橋，重安江橋，筑淪段之蒸江橋，趕水橋，烏江橋，筑柳段之懷遠橋，三江口橋，筑昆段之盤江橋，江西坡橋，跨度自三十公尺至二百餘公尺不等，均為鋼筋混凝土墩座鋼結構縱梁，原有渡口二十一處，現已減廢五處，其增設設備者，並有碼頭三十七對，渡船

一百十四艘，拖輪三十四艘，浮橋七十四座，臺船八艘，此外新築路線秀松段四十四公里，已完竣，西翼段八十二公里，尚在進行中，至經常豐路，係由十一個工程處分負其責，每處管轄三四百公里不等，分設三個或四個分段，每一分段約轄八十至一百公里，每十公里設一班，每班規定路工十七人，以班長一人統率之，每兩班設監工一人，以為監督，常班之外，更設飛班，担任緊急搶修工作，復為安定路工生活起見，於各段管理道房，每隔十公里，即有一所，已完竣者，計有二百八十四所，又利用沿路荒地，及道房餘地，從事業餘增產，計已栽行道樹四十萬株，已墾田地一千畝，畜養豬羊編製竹器草鞋亦頗有成績，再為增進技術員工學識起見，會舉辦監工訓練班，近則公路初級人員訓練班，亦即開課矣。

(丁) 管理

本路路線過長，管理指揮，殊難集中，為求管理交通週到便利計，於各重要地點，如貴陽、昆明、重慶、沅陽、南川等處，分區設辦事處，每區各轄管理站若干處，三十一年七月一日起，改稱養路費徵收站，現有三十處，站員自建者十九處，租借者十一處，管理人員二百六十七人，路警九十四名，會舉辦管理人員訓練班，暨路警訓練班，分別調訓，又為傳佈消息靈通起見，對於電訊設備，頗有添設，現計無線電台十五座，有綫電專綫十七處，電話機二百零九具，電話綫路二百二十公里。

(戊) 其他

除技術以外，每一機關所不可缺者，尚有總務會計兩項，總務包括文書人事出納事務，本路公文，雖不似行政機關之多，然以所屬單位不少，每日文電，亦有相當數量，關於下級機關之呈請文件，經改用報告書，並即於報告書上批回之，免去擬繕，指令手續較省，人事方日，因單位及職員之複雜，登記稽考甚感繁重，自逐年改進，現可達於有條不紊矣，至會計部份，包括稽核帳務編檢，稽核以審核報銷為主要工作，帳務主管各項帳目，編檢處理運費之查核催收等等，皆能循序推進，敏捷縝密，故上級機關，輒以本路報銷為最速，最近會評奉令嘉獎云。

十六、職員歷年薪給購買力與增減比率表

時期	物價指數	五十元級				一百元級				百五十元級				二百元級				三百元級				四百元級				五百元級				六百元級				備註
		薪津合計	薪津指數	以物價指數除薪津指數所得之比率	按戰前幣值計算之購買力	薪津合計	薪津指數	以物價指數除薪津指數所得之比率	按戰前幣值計算之購買力	薪津合計	薪津指數	以物價指數除薪津指數所得之比率	按戰前幣值計算之購買力	薪津合計	薪津指數	以物價指數除薪津指數所得之比率	按戰前幣值計算之購買力	薪津合計	薪津指數	以物價指數除薪津指數所得之比率	按戰前幣值計算之購買力	薪津合計	薪津指數	以物價指數除薪津指數所得之比率	按戰前幣值計算之購買力	薪津合計	薪津指數	以物價指數除薪津指數所得之比率	按戰前幣值計算之購買力	薪津合計	薪津指數	以物價指數除薪津指數所得之比率	按戰前幣值計算之購買力	
二十五年	100.00	50.00	100.00	100.00	50.00	100.00	100.00	100.00	100.00	150.00	100.00	100.00	150.00	200.00	100.00	100.00	200.00	300.00	100.00	100.00	300.00	400.00	100.00	100.00	400.00	500.00	100.00	100.00	500.00	600.00	100.00	100.00	600.00	
二十六年 第一季	107.16	50.00	100.00	93.31	46.65	100.00	100.00	93.31	93.31	150.00	100.00	93.31	139.96	200.00	100.00	93.31	186.62	300.00	100.00	93.31	279.93	400.00	100.00	97.31	373.24	500.00	100.00	93.31	466.55	600.00	100.00	93.31	559.86	1.本表所列物價指數係以貴州省政府統計室所編製之貴陽零售物價指數表為依據 2.50元級比照助理員職位,100元級比照辦事員職位,150元級比照科員職位,200元級比照股長職位,300元及400元級比照副局長職位,600元級比照局長職位,俸貼中有按職位發給者均依此標準計算編列 3.所有津貼均按照本局各種津貼逐一列入計生活補助費,米貼及工費三種 4.米貼一項以貴陽米價所發之米貼數額為準其分單雙份者均以雙份計算編列 5.本表各種數字均以季為單位,一季之內各月數字不同者則取平均數編列
二十六年 第二季	107.31	50.00	100.00	93.18	46.59	100.00	100.00	93.18	93.18	150.00	100.00	93.18	139.77	200.00	100.00	93.18	186.36	300.00	100.00	93.18	279.54	400.00	100.00	93.18	372.72	500.00	100.00	93.18	465.90	600.00	100.00	93.18	559.08	
二十六年 第三季	109.61	50.00	100.00	91.23	45.61	100.00	100.00	91.23	91.23	150.00	100.00	91.23	136.84	200.00	100.00	91.23	182.46	300.00	100.00	91.23	273.69	400.00	100.00	91.23	364.92	500.00	100.00	91.23	465.15	600.00	100.00	91.23	547.38	
二十六年 第四季	101.72	50.00	100.00	98.30	49.15	100.00	100.00	98.30	98.30	150.00	100.00	98.30	147.45	200.00	100.00	98.30	196.60	300.00	100.00	98.30	294.90	400.00	100.00	98.30	393.20	500.00	100.00	98.30	491.50	600.00	100.00	98.30	589.80	
二十七年 第一季	103.19	50.00	100.00	96.96	48.48	100.00	100.00	96.96	96.96	150.00	100.00	96.96	145.44	200.00	100.00	96.96	193.92	300.00	100.00	96.96	290.88	400.00	100.00	96.96	387.84	500.00	100.00	96.96	484.80	600.00	100.00	96.96	581.76	
二十七年 第二季	104.18	50.00	100.00	95.98	47.99	100.00	100.00	95.98	95.98	150.00	100.00	95.98	143.97	200.00	100.00	95.98	191.96	300.00	100.00	95.98	287.94	400.00	100.00	95.98	383.92	500.00	100.00	95.98	479.90	600.00	100.00	95.98	575.88	
二十七年 第三季	115.86	50.00	100.00	86.31	43.15	100.00	100.00	86.31	86.31	150.00	100.00	86.31	129.46	200.00	100.00	86.31	172.62	300.00	100.00	86.31	258.93	400.00	100.00	86.31	345.24	500.00	100.00	86.31	431.55	600.00	100.00	86.31	517.86	
二十七年 第四季	140.37	50.00	100.00	71.24	35.62	100.00	100.00	71.24	71.24	150.00	100.00	71.24	106.86	200.00	100.00	71.24	142.48	300.00	100.00	71.24	213.72	400.00	100.00	71.24	284.96	500.00	100.00	71.24	356.20	600.00	100.00	71.24	427.44	
二十八年 第一季	107.54	50.00	100.00	58.63	29.31	90.00	90.00	52.77	52.77	130.00	86.66	50.81	76.21	170.00	85.00	49.84	99.68	250.00	83.33	48.86	146.58	330.00	82.50	48.37	193.48	410.00	82.00	48.08	240.40	490.00	81.66	47.88	287.28	
二十八年 第二季	195.96	50.00	100.00	51.03	25.51	90.00	90.00	45.92	45.92	130.00	86.66	44.22	63.33	170.00	85.00	43.37	86.74	250.00	83.33	42.52	127.56	330.00	82.50	42.10	163.40	410.00	82.00	41.84	209.20	490.00	81.66	41.69	250.02	
二十八年 第三季	242.60	56.60	113.20	46.66	23.33	100.60	100.60	41.46	41.46	144.00	96.00	39.57	59.36	185.60	93.30	38.45	76.90	270.60	90.20	37.18	111.54	352.00	88.00	36.27	145.08	432.00	86.40	35.61	179.05	512.00	85.33	35.17	211.02	
二十八年 第四季	321.67	60.00	120.00	37.30	18.65	106.00	106.00	32.95	32.95	151.00	100.66	31.29	46.93	195.00	97.50	30.31	60.62	281.00	93.66	29.11	87.33	333.00	90.75	28.21	112.84	443.00	88.60	27.64	137.70	523.00	87.16	27.09	162.54	
二十九年 第一季	402.76	62.60	125.20	31.08	15.54	118.60	108.60	26.96	26.96	153.60	102.40	25.42	38.13	197.60	98.80	24.53	49.06	281.00	93.66	23.25	69.75	363.00	90.75	22.53	90.12	443.00	89.60	21.99	109.95	523.00	87.16	21.64	129.84	
二十九年 第二季	498.16	67.30	134.60	27.01	13.50	113.30	113.30	22.74	22.74	158.30	105.53	21.18	31.77	202.30	101.15	20.30	40.60	281.00	93.66	18.80	56.40	363.00	90.75	18.21	72.84	443.00	88.60	17.78	88.90	523.00	87.16	17.49	104.94	
二十九年 第三季	610.13	88.60	177.20	29.04	14.52	128.60	128.60	21.07	21.07	169.60	113.06	18.53	27.79	213.60	106.80	17.50	25.00	295.60	98.53	16.14	48.42	377.60	94.40	15.47	61.88	457.60	91.52	15.00	75.00	537.60	89.60	14.68	88.08	
二十九年 第四季	717.30	110.00	220.00	30.67	15.33	151.00	151.00	21.05	21.05	194.30	129.53	18.05	27.07	238.70	119.35	16.63	33.26	325.70	108.56	15.13	45.39	408.70	102.17	14.24	56.96	488.70	97.74	13.62	68.10	568.70	94.78	13.21	79.26	
三十年 第一季	838.38	162.00	324.00	38.64	19.32	217.00	217.00	25.88	25.88	272.00	181.33	21.62	32.43	337.00	168.50	20.09	40.18	492.00	164.00	19.56	58.68	592.00	148.00	17.65	70.60	752.00	150.40	17.93	89.65	902.00	150.33	17.93	107.58	
三十年 第二季	1,100.18	222.00	444.00	40.35	20.17	277.00	277.00	25.17	25.17	332.00	221.33	20.11	30.16	397.00	198.50	18.04	36.08	552.00	184.00	16.72	50.16	652.00	163.00	14.81	59.24	812.00	162.40	14.76	73.80	962.00	160.33	14.57	87.42	
三十年 第三季	1,325.15	251.40	502.80	37.94	18.97	303.40	306.40	23.12	23.12	361.40	240.93	18.18	27.27	423.40	213.20	16.08	32.19	581.40	193.80	14.62	43.86	681.40	170.35	12.85	51.40	841.40	168.28	12.69	63.45	991.40	165.23	12.46	74.76	
三十年 第四季	1,701.06	288.70	577.40	33.94	16.97	343.70	343.70	20.20	20.20	398.70	265.80	15.62	23.43	463.70	231.85	13.62	27.24	618.70	206.23	12.12	36.36	718.70	179.67	10.56	42.24	878.70	175.74	10.33	51.65	1,028.70	171.45	10.07	60.42	
三十一年 第一季	2,982.28	403.70	807.40	27.40	13.70	463.70	463.70	15.54	15.54	518.70	345.80	11.59	17.38	570.40	285.20	9.56	19.12	815.40	271.80	9.11	27.33	915.40	228.85	7.67	30.68	1,075.40	215.68	7.21	36.05	1,225.40	204.33	6.84	41.04	
三十一年 第二季	3,705.55	600.60	1,201.20	32.41	16.20	655.60	655.60	17.69	17.69	710.60	473.73	12.78	19.17	755.60	377.50	10.18	20.36	900.60	300.20	8.10	24.30	1,000.60	250.15	6.75	27.00	1,160.60	232.12	6.26	31.30	1,310.60	218.43	5.89	35.34	
三十一年 第三季	4,818.66	628.60	1,257.20	26.03	13.04	683.60	683.60	14.18	14.18	738.60	492.40	10.21	15.31	783.60	391.80	8.13	16.26	928.60	309.53	6.42	19.26	1,028.60	257.15	5.33	21.32	1,188.60	237.72	4.93	25.63	1,338.60	223.10	4.62	27.72	
三十一年 第四季	5,838.20	750.00	1,500.00	25.69	12.84	805.00	805.00	13.78	13.78	860.00	573.33	9.82	14.73	905.00	452.50	7.75	15.50	1,050.00	350.00	5.99	17.97	1,150.00	287.50	4.92	19.68	1,310.00	262.00	4.48	22.40	1,460.00	243.33	4.16	24.96	

六、生活

(甲) 生活狀況

根據貴陽零售物價指數，以二十五年為基本數一〇〇，至三十一年第四季竟達五，八三八〇〇二，故以薪水五十元級計算，雖連各種津貼已加至七百五十元，然其價值僅抵二十五年之十二元八角四分，薪水六百元級，雖已加至一千四百六十元，然其價值僅抵二十五年之二十四元九角六分，以此羨羨之數，贖養家屬，維持生活，困苦艱難，自無待言。(附插表)

(乙) 福利事業

(一) 子弟小學 貴陽市區學校，於二十九年奉令疏散鄉間，而本局員工居處，既均在局址相近，所有子弟遂無法入學，因於三十年二月創辦子弟小學，初由秘書張丹如兼任校長，科員周嘉祥須實謙分任總務訓導教導主任，租賃本局後面貼鄰吳姓房屋為校舍，於是年三月初開學，學生共八十七名，採用複式編制，分三教室，第一學期終了，改由李副局長晉侯兼任校長，現有六教室，教員十四人，學生二百另四名。

(二) 衛生 本局為醫治員工及家屬疾病並補助全路公共衛生事宜，於局內設有衛生事務所，各段則設診療室，共十四處，分診室三處，現有醫師十四人，護士十三人助理護士十六人司藥十一人，平均每月診病人數共約內科二七九八人，外科五六七九人，並給藥品，每年按時舉辦防疫注射，施種牛痘，清潔運動，體格檢查及兒童健康比賽等，最近又在貴陽增設東山醫院。

(三) 福利金 員工收入，大部僅賴經常開支，設遇急難疾病，常有捉襟見肘之苦，本局因於三十年二月有福利金委員會之設立，對於員工福利已有下列各項舉措：(一)津貼擁有家眷員工之房租，每人每月限定每月每戶不得超過二十元後改科長階級每月六十元，股長階級每月五十元，科員以下至四十元不等，暫以居住貴陽之員工為限，三十一年二月改由局款補助(二)補助員工醫藥費，本局與貴陽中央醫院及貴州省醫院訂有醫藥減費特約，凡本路員工之住院者，除照約減費外，並由局補助住三等病房之全部醫藥費用，住二等病房之半數醫藥費用，(三)補助生產費用，

凡本局員工之生養子女者，最初每次補助六十元，後改百元，最近增至二百元，(四)補助喪葬費用，此項補助，以員工之父母妻及其本人之死亡為限，最初規定補助三百元，三十一年十一月起改為六百元，(五)代付贖家匯款匯費，凡員工家屬之在淪陷區者，其贖家匯款，可請局中代辦，並由局代付匯費，(六)臨時貸款，以有喪喪疾病及有正當急用為限，規定期限，於薪金內扣還。以上各項，總計二年來，屬於補助者，共計七萬六千七百七十二元，屬於借貸者有十四萬六千四百五十元，至基金來源，除同仁捐助外，尚有奉准轉撥福利基金各款。

(四) 消費供應社 初於二十九年七月在貴陽籌組員工消費合作社，凡本局員工均得申請入社，每股十元，共收股款七千七百餘元，局撥借款三萬元，辦理經年，以各股東提議，擬由局方出資主辦，故於三十年八月改組為消費供應社，當時局撥資金四萬元，詎料是年十二月初太平洋戰爭爆發，物價陡漲，週轉不靈，因於三十一年一月向局方借款四萬元，三十一年七月向局方借款兩萬元，經由管理林科長途青兼任，茲將業務比較純益分配比較及貨品成本比較列表於後。

(五) 宿舍 本局員工除道工宿於道房外，其他無論備管或不備管，大都均可住於宿舍內，各段工程處及分段房屋，既係自建宿舍，即附於其內，至貴陽本局員工，則租賃民屋，分設宿舍五處，計：第一宿舍住十七人 第二宿舍住二十六人 第三宿舍住四十五人 第四宿舍住十四人 技工宿舍住三十人 此外並有一部份眷屬宿舍。

(六) 紡織 為鼓勵眷屬增加生產起見，與農本局貴陽辦事處洽派眷屬前往學習紡織，正在逐漸設法擴展中。

(七) 活動 員工公餘消遣，力謀提倡正當娛樂，係由新運協進社主持其事，除對書報室外，復有文藝體育游藝各組，常舉行文藝座談會，球類比賽，平劇彩排等。

向前任主管長官致敬電

重慶薛前局長王前副局長貴陽莫前副局長桂林蕭前副局長賜鑒：本局於今日舉行五週年紀念大會，緬懷我公，於艱難困苦之中，創立本路基業，彌深仰慕，肅電致敬，並候起居，

蕭慶雲 李晉侯 錢鏡 孫全 體同人同叩

十七、二十九年七月至三十一年十二月底業務比較表

項目 時期	股本金額	局積存金	借入款項	進貨總額	銷貨總額	存貨總額	純益	每單位 元提退消 費紅利百 分率
29年下	7,730.00		20,000.00	37,047.69	31,532.59	10,680.03	5,176.23	11.8%
30年上	9,090.00	20,000.00	10,000.00	102,244.97	88,119.78	32,049.06	17,247.79	10.35%
30年下		40,000.00		109,444.77	103,416.76	27,090.92	20,302.43	7.2%
31年上		40,000.00	40,000.00	228,989.34	199,205.80	80,569.30	47,708.64	8.4%
31年下		100,000.00		301,211.70	221,557.20	131,192.94	47,537.50	6.7%

十八、二十九年七月至三十一年十二月純益分配比較表

項目 時期	百分率及金額	公積金	股本紅利	新運社基金	福利基金	職員紅利	消費紅利	純益總數
		百分率	20%	10%	10%		10%	50%
29年下	金額	1,035.23	517.63	517.63		517.63	2,588.11	5,176.23
30年上	百分率	20%	10%	10%		10%	50%	
	金額	3,449.55	1,724.78	1,724.78		1,724.78	8,623.90	17,247.79
30年下	百分率	40%			20%	10%	30%	
	金額	8,120.97			4,060.49	2,030.24	6,090.73	20,302.43
31年上	百分率	20%		20%	20%	10%	30%	
	金額	9,541.73		9,541.73	9,541.73	4,770.83	14,312.59	47,708.64
31年下	百分率	20%		20%	20%	10%	30%	
	金額	9,507.50		9,507.50	9,507.50	4,753.75	14,261.25	47,537.50

十九、二十九年七月與三十一年十二月貨品成本比較表

貨名	紅錫	火柴	白米	菜油	食鹽	白糖	黑人牙膏	力士香皂	雙線男襪	龍牌男襪	門紗襪	經濟肥皂
單位	包	包	石	斤	斤	斤	打	打	雙	雙	雙	箱
29年 7月	50.00	92.00	43.40	0.84	0.93	1.70	14.50	18.00	1.40	2.00		29.50
31年 12月	090.00	1,200.00	650.00	10.50	6.30	19.00	175.00	275.00	30.00	60.00		450.00
增價倍數	45.00	13.04	15	12.5	7.41	11.2	12.5	13.88	21.43	30		15.25