

22 JUN 1935

時代教育

社會教育專號

ア

カ

ク



コ

時代教育 第二卷 第三期

社會教育專號

目次

卷頭語

北平市社會教育的沿革

北平市社會教育推行狀況與改進計劃

北平市民教劃區的理論與實施

對於民眾圖書館圖書分類法之芻議

民眾教育人材問題之探討

北平市第一社會教育區民眾教育館工作計劃

草擬民眾學校實施方案

李靜澄

朱英

戴鴻志

戚彬如

張海雲

北平市第一社會教育區民眾教育館鄉村實驗區工作計劃

彬如

戲劇雜曲唱片爲推行社教之利器

慕雲

從北平固有的學徒制度說到今後本市工讀學校及工商補習學校的

設施方針

邢大安

農村調查計劃方案

崔尙之

介紹改組後的本市民眾教育館

何一瀾

附 錄

規 程

1. 勞工教育實施辦法大綱

2. 民眾學校規程

3. 電影片檢查暫行標準

4. 北平市社會局民眾教育委員會章程

5. 北平市社會局民眾教育館暫行組織規程
6. 北平市社會局致查市立圖書館教育館閱書報處民眾茶社暫行辦法
7. 北平市社會局致查市私立民眾學校識字班暨系統外各校暫行辦法
8. 舉辦簡易識字班學校辦法
9. 北平市社會局戲曲審查委員會章程
10. 北平市第一社會教育區民眾教育館組織大綱
11. 北平市第一社會教育區民眾教育館鄉村實驗區暫行組織規程

統 計

1. 本市二十二年度社教經費分配一覽表
2. 本市市立社教機關及服務人員統計表
3. 二十二年度市立民眾學校學生人數統計表
4. 二十二年度民眾識字班學生人數統計表
5. 市私立民眾學校及識字班歷年畢業學生人數統計表

6. 北平市市立社會教育館處所二十三年度閱覽人數統計表

本市教育新聞彙編

國內教育新聞彙編

國際教育消息擇要

體育消息擇要

卷頭語

中國自清末興學，改川新式教育制度，迄今已六十餘年，雖不無相當成績，但亦未能收到如預期的效果。究其原因，當然很多，如：政治之不安，經費之不足，人才之不濟，制度之不定，辦事之不力，……等都是。但此皆過渡期間應有的現象，在最初便可預想得到的。而除此以外，我們却忽視了別種比正式學校教育簡易而普及的辦法，那便是昔所謂「通俗教育」今所謂「社會教育」。

「社會教育」一詞是很難下定義的，學者至今聚訟，由其名之不統一與不固定便可以見得出來。在此，我們不想對這名詞加以評解，但是不妨從側面將其範圍予以籠統的說明：社會教育，便是正軌的學校教育以外的種種教育設施。這樣說法誠然不免過於籠統曖昧，但是我們覺得社會教育的範圍實在應該推廣到這樣廣泛，不如此說便不能賅備。至於中國的社會教育宗旨，當然也與學校教育同一以充實人民生活，扶植社會生存，發展國民生計，延續民族生命為目的。而語其實施方針，則為「使人民具備近代都市及農村生活之常識，家庭經濟改善之技能，公民自治必備之資格，保護公共事業及森林園地之習慣，養老，恤貧，防災，互助之美德。」由此數點，我們便可以看出社會教育在整個教育事業中佔着如何重要的地位，並我政府對社會教育期望如何其殷，注意如何其切了。

社會教育範圍之廣，既如上述，而目前需要又非常急迫，則吾人實施時，為顧及效率起見，自當斟酌後先，不能一朝並舉，因此，社會教育中之識字教育遂成近今全國教育界人士共同注意之焦點。這也是應有的步驟，因為據估計全國文盲數約佔人口總數百分之八十。試

思：一個國家有如許廣大的羣衆，連最低限度國民應具的識字能力都沒有，更如何能期之以悠久遠大的工作，如：人民生活之充實，社會生存之扶植，國民生計之發展，與民族生命之延續！今日我國的社會教育工作雖不以識字教育爲限，而大部分力量，却多用在「除文盲」上，這自是必然的趨勢。我們希望在最近的將來能有餘力把工作範圍切實地擴張到社會教育應包括的整個領域內，那時方算得了一點結果。

近年來，政府及一般教育學者對社會教育均極注意，並用種種方法提倡改進，中央且有社教經費應佔全教育經費百分之十至二十之規定。此種現象，殊爲可喜。倘能集中精力，澈底做去，預料不久必有較大的效果。

北平市向稱全國文化中心，其教育之效率，在全國各地雖不多見，但社會教育方面，尙無若何顯著之成績，這當然是由於經濟之限制。如二十一年度本市社教經費實支數僅佔全教育經費百分之六·二強，與中央「百分之十至二十」之規定，相差甚遠。本局刻爲發展全市社會教育起見，除對是項經費之增加力求實現，以符功令外，更要在計劃與實施方面，積極努力，俾工作得收實效，經費不至虛擲。詳密辦法，另有專文報告，茲不贅述。

本刊前曾一再聲明，將多出專號，以供國人參考。此期亦係繼續前議，以社會教育爲主題，特約專家撰稿，並附載本市已有之社會教育規程統計與未來的種種計劃，以備讀者研討之資。希望能於此冊出版後，得到各方的嚴正批評與具體的建議，庶於本市社會教育之實施多有裨益。

北平市社會教育的沿革

北平的社會教育，有悠久的歷史，在廟清光緒三十二年，東北城隅一帶有志之士，因鑑於當時政治的虛敗，和民智的錮蔽。便聯合同志在北新橋迤北路西，擬組進化閱報處及講演所一處。於每日午後招集民衆入所聽講，藉以灌輸民衆常識和開通社會風氣。擬辦兩年，成績斐然，嗣後知識分子漸漸加入，對於社會之影響，實非淺鮮。迨至

光緒三十四年二月，祝椿年充任京師督學局通俗科長時，認爲該進化閱報的性質，確與社會教育宗旨相合。於是將該處收歸官辦，當將北平全市，擴分九區，位在西城者，稱爲一，三，五，七，九。位在東城者，稱爲二，四，六，八。每區置勸學員一員，其人選多取材於進化閱報處。在九區而外，另設勸學所一處，直接管轄九區，並於月中之五日，十五日，二十五日，三日在該所內招集各區勸學員會議，研討地方教育的發展，和社會教育的推進。至民國成立，蔡元培氏充教育總長時，感覺到我國成年失學的

太多，所以他竭力倡導社會教育，其草擬教部官制時，社會教育司與專門教育司，普通教育司並立，此爲提倡社會教育的第一聲。平市是當時政府的所在地，在設施方面，於有形無形中均占了超越的地位。

民國二十三年中，連續着頒佈了實業補習學校規程，半日學校規程。一般熱心通俗教育的人，就組織了北京通俗教育會，開辦露天學校及通俗講演等項工作。民國四年張一鵬充教育部長時在前門外虎坊橋迤東路南，越中先賢祠內，設立京師模範通外教育講演所，聘天津社會教育辦公處處長林墨卿充任所長，但任職未久，即因故辭職，教育部復派祝椿年兼代該所所長。所內組織，在事務方面，分總務，文牘，會計三部。在工作方面，分本所講演與巡迴講演二部。並在所內，分設育嘯學校和平民職業學校各一校，設備組織均極完善，每日所內晚間講演時，並有電影助興，聽衆極爲踴躍。其後復設注音字母傳習所，先就

京都督學局所規定之學區內，勻配地點，多設半日學校，對貧苦失學之兒童及成年，強迫傳習注音字母。目的在此地作試驗，以後再推行全國，預計於十年內，掃除全國文盲。但袁世凱的稱帝引起中國整個政治擾動，教育部長都隨着政潮的轉移，已往的社教設施或停滯或消滅。民國七年平民教育的突興才有轉蘇現象，民國九年以後，教育經費積年累月的欠着，平市教育設施又形沈寂，一直到民國十四年薛子良充京兆尹時，平市社會教育又有活躍氣象。京兆通俗教育館即於斯年十月成立，內部組織分講演，博物，圖書各部，還有平民學校，兒童體育場等設施，其次京兆公園亦繼續設立，在設施方面有閱書報處，成人

及兒童體育場，世界園，各種常設牌等等。那時平市閱報所講演所受了這種提倡的影響，也都有相當的進展，而平民學校的成立，亦日漸增多，當時凡中等以上的學校，以及各機關幾無處不設立民衆學校，可謂自民元以後平市社教最興盛的時期，北伐告成，民衆運動雖然高漲一時，但是平市的社會教育並無若何開展。迨至十九年後而各大學各機關的平民學校，又逐漸結束，近頃二年來，本市教育行政機關對於社會教育之整頓與改進，除鼓勵私人努力從事社會教育事業外，復將本市社教區域重行劃分，以爲推進之中心，或此後平市之社教趨向，將有一圓滿之進行表現，胥俟來茲。此北平市社會教育沿革之梗概也。

北平市社會教育推行狀況與改進計劃

本市社會教育，在過去時期，因經費人才，兩感缺乏，所以在推進的過程中，便成爲一個最大之窒礙，但爲適應事實上之需要，則又不得不俯就原有現狀，整飭改進。現查本市實施社教事業之機關，計有民衆教育館，普通圖

書館，民衆圖書館，民衆學校，識字班，識字夜班，閱書報處，講演所，民衆茶社，民衆閱字處，民衆閱事處等組織，茲將推行之狀況與改進計劃之梗概，分別簡述於後：

一、民衆教育館一處，設立於北城鼓樓，館內組織分

總務，博物，文藝三部，外分設理化室，衛生室，史地室，明恥樓，圖書室，游藝室，閱報處，電影院，民衆商場，兒童運動場等各一處。每日遊覽各部民衆，平均約佔二百餘人，閱覽書報之男女，亦有二百五十餘人，每月經常費六九〇元。

二、普通圖書館一處，設於西城，館內分圖書，事務，出納三科，外設公衆，兒童，新聞三閱覽室，每日平均閱書男女約三百餘人，閱報男女約二百餘人；現藏中文書籍一二，〇〇〇種，計五〇三〇二冊；英日文等書籍九〇〇種，計一〇〇〇冊；雜誌類六〇〇種，計一六，二六六冊；閱覽書籍之類別比較，以閱讀社會科學與文學及兒童讀物者爲佔多數；該館每月經常費一千一百元，內佔薪給與雜費約九百元，報紙雜誌月刊等費約四十元，添購書費約一百七十元。

三、民衆圖書館一處，設於西城，現藏書共四二二二種，計一〇，九六三冊，每日平均閱書男女約一百五十餘人，閱報男女約一百五十餘人，每月經常費支七十三元。

四、民衆學校單獨設立者十校，此外附設於市立中學

內者一校，附設於市立小學內者八校，附設於私立小學內者一校，附設於閱書報處內者二校，共計二十二校，各校編制課程，均係依據部令分成年與兒童兩班，現成年班共十九班，兒童班共二十九班，綜計四十八班，學生總數爲一，四八八八，全年經費則一九，三八八，四角；至於兒童班之數量超越於成年班，其原因爲本市小學，能容學生數與學齡兒童數之比數太小，故該班無形趨於增加；而成年班未得盡量之擴充，則因本市民積習頗深，加之經濟狀況，呈顯普遍凋蔽之現象，成年市民，爲迫於自身生活問題，對於求智，多無暇顧及，是以該班之推進，事實上即感如斯之困難。

五、識字班及識字夜班，原有五十一班，係分設於市立各中小學校內，招收學生，規定爲十二歲以上之男女，教學以部編乙種三民主義千字課與注音符號及珠算筆算等爲基本之課程，畢業期限四個月爲一期，經費每月開支五八〇元，每班每月津貼十元，截至二十一年度止，已畢業之人數，共計有四千餘人。

六、閱書報處單獨設者十二處，分設於東南西北城郊內

外，每處每日平均閱覽書報之男女，約一百五十餘人，每月經常費共支五百四十一元七角，此外附設於民衆學校以內者一處，附設於小學內者一處，每月經費各十元。

七、講演所一處，設立於西城，每週二四六三日下午講演一次，講演員由該所管理員担任，或另函聘請學者臨時担任，聽講者以農商界及初小學生居多，每月經常費爲四四元。

八、民衆茶社設於市內者五處，辦理以來，頗收相當效率，各社除原有規定一切設置外，並備有新聞報紙與講演及棋藝等，以期提高民智促進正當之娛樂。至於民衆問字處與民衆問事處，附設各館處所內已有十六處，每月每處問字與問事民衆，平均約三四十人。再則市立各中小學校門首，前曾令飭各置張貼報牌一面，逐日公佈新聞報紙，俾民衆得以隨時閱覽。

綜觀本市過去實施社教之狀況，未得顯着之效率，其原因雖一方面爲困於經費，但另一方面組織渙散，亦不無相當關係，是以於二十二年度開始，遂將現行原有組織，加以變更，以求統率之促進，而增進施行之效能；本市社

教機關，原係十五學區，茲劃爲四個區域，每區設置民衆教育館一處，爲推行社教之中心，館內設閱覽，教學，康樂等三部，外附設閱書報處一處，民衆學校三校，民衆茶社三處，工讀學校一校，工商補習學校各若干所，當即擬具變更草案，以及分區略圖，民衆教育館暫行組織規程等件，嗣經議定後，即以原有第三第五第十五學區，劃爲第一社會教育區，并就市立民衆教育館，改稱第一社會教育區民衆教育館，市立第二閱書報處，改稱第一社會教育區第一閱書報處；市立第十閱書報處，改稱第一社會教育區第二閱書報處；市立北郊閱書報處，改稱第一社會教育區第三閱書報處；市立第九民衆學校，改稱第一社會教育區第一民衆學校；市立第十三民衆學校，改稱第一社會教育區第二民衆學校；市立第十九民衆學校，改稱第一社會教育區第三民衆學校；同時於該區域內添設民衆茶社三處，工讀學校一校，工商補習學校一校，并於西郊青龍橋地方，增闢鄉郊實驗區一處，此推行之概況也。至於變更組織計劃草案，分區圖表及經費預算，暨第一社教區民衆教育館組織大綱與辦事細則，及鄉村實驗區之一切工作計劃

等件，分列於下：

1. 變更本市社會教育組織計劃草案
2. 本市社會教育區分區圖
3. 第一社會教育區民衆教育館組織及經費預算表
4. 第一社會教育區民衆教育館組織大綱
5. 第一社會教育區民衆教育館辦事通則
6. 第一社會教育區民衆教育館閱覽部辦事細則
7. 第一社會教育區民衆教育館教學部辦事細則
8. 第一社會教育區民衆教育館康樂部辦事細則
9. 第一社會教育區民衆教育館工作計劃
10. 第一社會教育區民衆教育館鄉村實驗區暫行組織規程
11. 第一社會教育區民衆教育館鄉村實驗區組織系統表
12. 第一社會教育區民衆教育館鄉村實驗區工作計劃大綱
13. 第一社會教育區民衆教育館鄉村實驗區特約農田計劃大綱
14. 第一社會教育區民衆教育館鄉村實驗區造林計劃大綱
15. 第一社會教育區民衆教育館鄉村實驗區農村衛生實施計劃大綱

北平市社會教育推行狀況與改進計劃

16. 第一社會教育區民衆教育館鄉村實驗區清潔運動週運動委員會組織大綱

(以上各計劃等件間見規程計劃)

以上所述爲本市最近社教推行之大概情形，其推行目標，在第一社教區域以內，以達到上列各種計劃爲最低標準，而工讀學校，近已招生授課，惟現時限於經費及校址，招收十三歲至十六歲學生四十人，每日上午授課，下午工作，工作則又祇限於土工木工二科，將來擬逐漸添設鐵工，陶工，編織，紡織等科；直接以達到使學生能自立自養爲目的，間接則以發展及保持本市之手工業技術，至於工商補習學校，則採取補習性質，招收已服務工商界而願從事深造者，授以補充生活上職業上必需之智識技能，擬附設於工讀學校內，授課時間，擬在晚間，至成立期，俟工讀學校正式校址覓妥後，即行招生開課。

關於本市今後社會教育之改進，唯一目標，力免趨重形式，將以實際需要爲依據，即以此次社教組織之變更，有工讀工商鄉郊實驗區之增設，用意即在於此。現僅就功能範圍以內，再將二十三年度改進之程序，略述如左：

二十三年度社會教育行政計劃

一、繼續辦理上年計劃未竣事項

(一) 第一社會教育區民衆教育館，及附設之工讀學校工商補習學校鄉村實驗區一切設施，前經擬呈計劃，逐步施行，本年應擬繼續辦理，并於該區境內，增設民衆體育場一處，暨編輯各種讀物，按期出版，以供民衆閱讀。

(二) 市立第一普通圖書館，添設巡迴圖書，編印書目等，均已列入上屆計劃，并轉請核准在案，茲擬於本年度，繼續完成，并增籌經費，以充實該館設備。

二、擬定簡易小學暫行規則

查本局前以本市公安局舉辦之民衆學校，編制課程及規定學生年齡等，多與部定規章不符，當時該項民校，一律改爲簡易小學，并擬具會同管理辦法大綱，呈准施行在案，茲依據此項大綱暨部頒法令，擬具簡易小學暫行規則二十三條，擬於本年度內分別施行，藉資整理。

三、擬將市立各民衆學校改爲整日授課，其附設於小學者，並擬改爲獨立。

查民衆學校半日授課制，原爲便利成年民衆之工暇求學，惟查本市各民校所收學生，大半屬於兒童，其成年入學者，爲數甚渺，似此情形，不特糜費經費，抑且虛耗光陰，茲擬於本年度，將各校一律改爲整日授課，分組教學，其附設於小學者，并擬另闢獨立校址，以利進行。

四、遷移講演所及閱書報處所

查市立第一講演所，及市立第九第八閱書報處，現在地址偏僻，施教不宜，茲擬於本年度分別移設於第十一第八第九學區內天橋驛馬市大街花市一帶之適中地點，俾增效率。

五、調查本市學齡兒童及成年失學人數

查本市學齡兒童，及成年失學人數目，雖曾經調查，但以時日變遷，自難準確，茲擬於本年度製定詳表，重行調查，以備統籌救濟，一面并函請公安局協助辦理，藉期迅速。

六、籌設社會教育人員訓練班

查社會教育，爲當前急務，而辦理社教之人才，尤所需要，茲擬於本年度，籌設社會教育人才訓練班一處，俾資造詣，而期進展。

七、添設民衆教育館

查民衆教育館，爲實施社會教育中心機關，本市人口數逾一百五十萬，以一處教育館而負推動全市社教之責，勢有未能，茲擬於本年度，在本市南城一帶，選擇適中地點，添設民衆教育館一處，其組織經費等悉依規定章則辦理。

八、添設閱書報處

查閱書報處，爲啓迪民智之重要設施，本局原於城郊地方，設立十二處，惟就全市人口比較，數量數上實屬不敷，茲擬於本年度，在城郊適中地點，添設四處，並將原有各處之經費，略予增加，以利進展。

九、添設民衆茶社

查本市爲魯郡所在，娛樂場所，隨處皆是，但以習俗相沿，純屬消遣，毫無教育意義，茲爲補此缺陷，藉

以實施休閒教育起見，擬於本年度，在南城一帶，添設民衆茶社三處。藉資提倡。

十、擴充工讀學校班級

查第一社會教育區工讀學校，自成立以來，班級學額，頗感不足，茲擬按照預定進行計劃在本年度再行擴充兩班以廣收容。

十一、嚴行審查影片劇本

查本市影院劇場映演之影片劇本，每多情節澆薄，誨盜誨淫，有妨風化，除嚴予審查取締外，擬於本年度勸令各該場院，選映合於勸懲之片本，并另編曲詞劇本，令行演唱，以便改善而敦教化。

十二、攝製教育影片

查本市影院所映演之影片，究其實際合於社會教育之原旨者甚少，現擬於經費可能範圍內，攝製有裨社教之影片，在相當場所映演，以增平民智識。

十三、促進特殊教育

查本市特殊教育機關爲數尙少，擬自本年度起就經費可能範圍，酌予添設或提倡私人創設予以補助。

十四、舉辦露天學校并置備無線電留聲機

查本市休息民衆隨處皆是，茲擬於本年度在本郊之適

中地點，籌設露天學校數處，并於各館處所社內裝置無線電留聲機等，以廣傳播而資號召。

北平市民教劃區的理論與實施

李靜澄

引言

中華民族，在現階段的命運裏不是走到滅亡，就是回轉於復興。在這死與生的歧路上，復興民族運動是勢所必然要產生的。

，所以在民國二十二年十一月就平市原有學區劃分爲四個社會教育區，以作初步整理的階梯。

劃區的理論根據

這種復興民族運動的方式，非是空想的理論家所能臆測，同時亦非盲目模仿而能夠刻見膚功，那我們祇有根據我們自己的歷史，自己的制度，自己的國民性，來建樹自己的文化，而栽培將來產生出來的新制度，以復興民族。究竟這種制度怎樣的產生與長成，正有一般覺得民族危亡的分子，摸索着前進。現在已經摸索着而感到的人民知識的不夠，以及建設方面的整個落伍，要解決這個問題，只有提倡和發展民衆教育，民衆教育的勃興，即是覺悟分子摸索出來的一條大道，也可說是民族復興的一條光明大道

1 以環境的需要作根據：在談到某一種設施之前，我們不能忽略了這種設施在某一環境中適宜與不適宜，如果是這個環境需要的設施，那麼預測的效果，當能圓滿的收穫，如果要不是環境的需要，那這種設施的效果，是等於零的。北平市的環境如何？按文字教育說：百五十萬人口中有百分之八十不識字，按健康教育說：在積極的衛生設施與消極的健康指導，均未能作到圓滿的地步，按公民教育說：地方自治未能澈底建樹，按生計教育說：民衆的生活正需要改進，按休閒教育說，民衆缺乏正當娛樂之指導，此時平市民衆並不是不需要教育，而是民衆尙未能了解

受教育與生活迫切的關係。再說平市民教設施又怎樣呢？可以說因了經費，成了供不應求的現象了，由以上的說明民衆教育實施，非要集中了人力財力，從一部分作起以及全部，由一區作起以及全市不可，這是分區實施民教理論根據的第一點。

2 以指導中心作根據：在廣汎的社會場合中，來實施民衆教育，這種繁雜的工作，就是能夠多設民教機關，如果缺乏指導與系統，效能當然也是微乎其微，平市周圍數百里，必須劃分區域，於每區適中地點，設民衆教育館一處，附設閱書報處民衆學校民衆茶社工讀學校……多處，分佈全區，教館爲實施該區民衆教育的中心機關，負着監督指導計劃及實施該區民教的責任。工作方面，設施的目標，由館方酌量空間與時間需要而定，大家來一致的努力，促進這目標的實現。這樣因了中心機關的樹立及下級機關的努力，全區的民教工作，當能在這有系統有組織之下而突飛猛進。這是分區實施民教理論根據的第二點。

3 以橫的運用靈活作根據：全區的一切民教機關，已由教館通盤計劃，某地應實施某種教育，即設立某種民教

機關。譬如郊外的農村，那就斟酌地點設鄉村實驗區，以負各種教育的責任。如果是商業的集中地點，即設立工商補習學校，以增進工徒和店員的知識和技能。如果是住家的集中地點，即設立民衆學校，工讀學校及家庭指導的種種設施。在全區的各個民教機關，按照教育部門，組織各種研究會，以發生橫的連鎖關係。每個單位的努力，使其變爲總體偉大的動力。好像一部機器，每個機件的本體能力，如沒有各個機件的聯結關係，是不會有任何的力量，因了各個機件連結關係，機器的功能才能表現。全區倘成了民衆教育機關網，就成了一部完好的機器，每個民教機關變爲一個機件，開動起來，而收全區的民衆教育的效能。這是分區實施民教理論根據的第三點。

4 以節省經費作根據：本來國家教育越發展，教育費越增加，這恰恰是一個正比例。但是在經費運用與收穫，那却又有入力在裏頭，平市的社教經費，僅占全教育費的百分之六·二，在民教進展的過程中，不能不說是一個較大的障礙，市款支絀，增加社教經費，最少是相對的困難，我以爲劃區實施民教是能夠解決這個困難問題的一部，

何以呢？可分以下的幾方面來敘述：

(勺) 人才可以活用：在每區的設施的民教機關，人才的缺乏，是一個普通現象，因為有了中心指導機關（民衆教育館），有了橫的連結關係，本體感到缺乏人才，可以到本區各民教機關調用，這樣，才可以打破非經費充足不能工作的觀念。

(又) 設施活用：在全區各個民教機關，各種設施，不必類同，甲的設施亦可以作為乙的設施，乙的設施也可以作為甲的設施。譬如圖書一項，只要中心機關有了充分的設施，全區的民衆學校，閱書報處，民衆茶社等等，用巡迴文庫的方法都有了圖書。再按陳列說，中心機關只要有充分的設備，流動展覽的方法，就能夠解決全區的陳列問題，這種方法是用一分金錢的力量能作多分金錢的工作

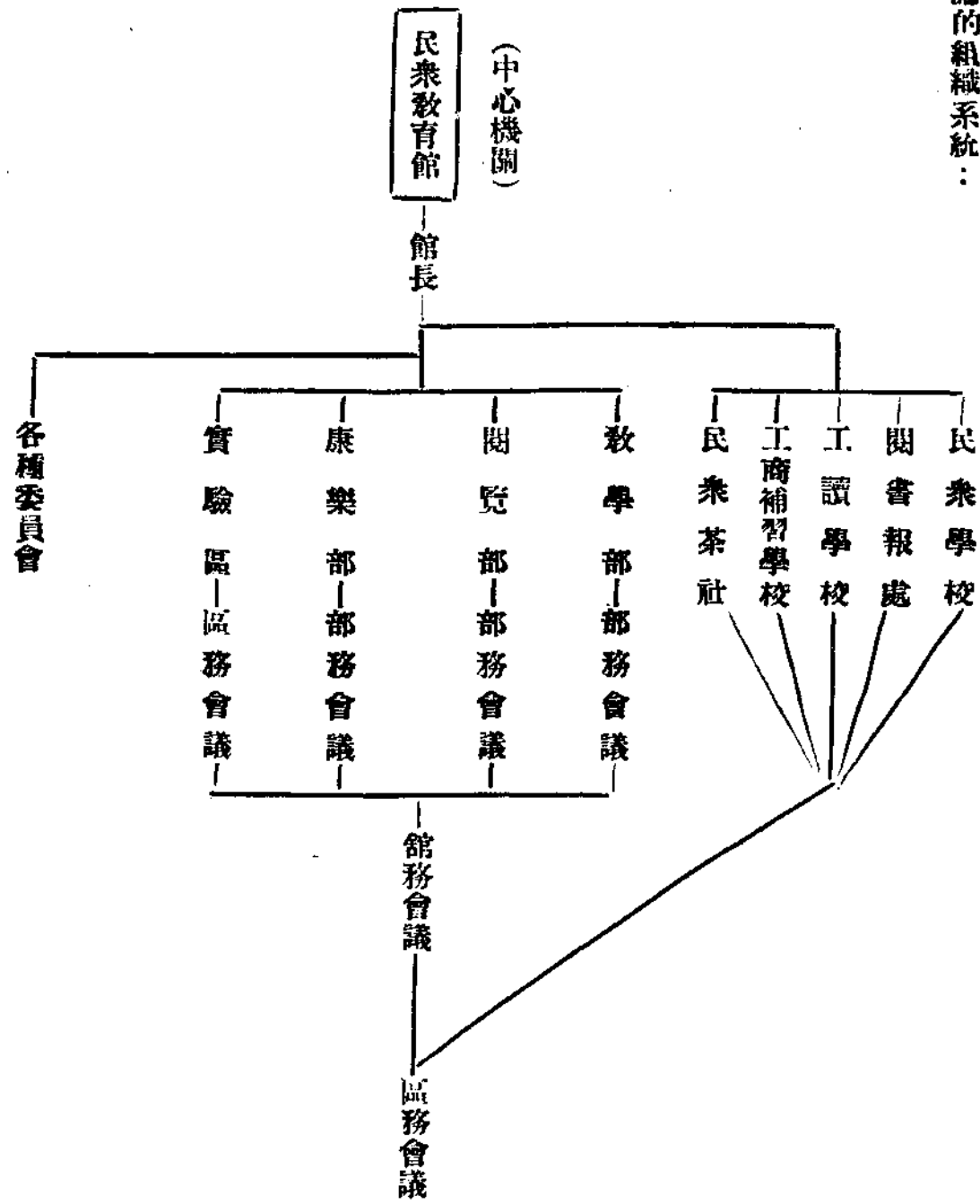
。這是分區實施民教理論根據的第四點。

5 以比較進展作根據：談工作不能忽略了興趣二字，如果工作無興趣，事業的進展是談不到的，如果我們要讓這事業的進展加速的實現，工作的興趣濃厚，却是主要因素，怎樣讓這工作興趣的發生？我以為是由於競爭而來，全區各民教機關。因為有了連結關係，當然工作方面誰都不願意落後，競爭就產生了，競爭的結果，就發生了工作興趣，祇有興趣，工作的進展，更形加速，全區如斯，區與區的比較，亦復如斯，平市民衆教育的銳進自在意料之中。這是分區實施民教理論根據的第五點。

以上的幾個理論根據，已經說的很清楚，平市民教的劃區實施，譬如新發出來的幼芽，生長之速，也得讓人鼓舞，可是也需要最低條件的栽培。

劃區的實施辦法

1 實施的組織系統：



北平市長教劃區的理論與實施

2 實施目標：在未談到本市各區實施目標之前，不能不把民衆教育的目的，簡單的作個敘述，茲試舉幾個教育家對於民衆的目的定義，以作參攷：

A 晏陽初先生的主張：「平民教育的目的，是教人做人，做什麼人？做『整個的人』，什麼叫做『整個的人』？……要造成『整個的人』須有三種教育（1）文字教育……

（2）生計教育……（3）公民教育……

B 常道直先生主張：「以增進個人及其所屬羣體之幸福爲事……」

C 張清源先生主張：「民衆教育的目的，係根據於民衆的本身，社會的全體及國家的需要，而定滿足民衆所需要的種種事項，即爲民衆教育的目的。」

D 孟憲章先生主張：「中國成年補習教育，應就最低的階級，認定增進生計的目的，以職業補習爲主要的內容。」

E 李雲亭先生主張：「我們國民政府的政綱，已經確定，則我們的民衆教育也應有一定的方向進行，這一定的方向據我的意見，就是『完成訓政』，訓政完成，就是『

人民自治』，所以我們的民衆教育，當以『實現自治爲目的。』

F 朱秉國先生主張：「民衆教育的目標，應以增進生產能力爲重心，以培養政治能力爲中心，而借助於各種基本的教育爲健康，文字……」

G 楊漢熊先生主張：「……民衆教育的內涵是有生計，健康，家事，休閒，語文及政治六項教育都是我們努力的目標。」

我們參看以上諸民衆教育家的主張，對於民衆教育的目標，定義雖則是涉於廣汎，但參照歸納的結果，我以爲「運用最經濟的各種教育方式，未滿足社會的需要，民衆的需要」，當爲民衆教育的目標，北平市的各區實施目標，那就在這民衆教育的總目標之下，而產生比較具體的實施目標吧了！

甲 公民教育

A, 使民衆明瞭孫中山先生的三民主義。

B, 增加民衆的政治能力，使其運用四權。

C, 使民衆瞭解新生活運動並勵行新生活。

- B, 訓導民衆以忠孝仁愛信義和平爲美德及習慣
- E, 訓導民衆須瞭解民族的危險剷除惡習以復興民族
- F, 訓導民衆有自治常識並參加自治
- G, 訓導民衆養成團體生活的習慣
- H, 指導民衆與政府合作使其瞭解教育子女納稅當兵等爲國民應盡之義務

乙 生計教育

- A, 指導民衆的生產技能
- B, 誘導民衆對於合作的興趣
- C, 培養民衆的合作習慣
- D, 提倡並勸行節約
- E, 訓導民衆組織生產消費信用等合作社
- F, 指導民衆擇業專業樂業等的方法
- G, 指導民衆日常度量衡的運用及記賬的能力與習慣

丙 文字教育

- A, 訓導民衆使其瞭解不識字的害處
- B, 指導民衆閱讀書報以養成其每日讀書一小時的習慣

丁 健康教育

- C, 訓導民衆有記賬寫信的能力
 - D, 指導民衆有運用符號的能力
 - E, 指導民衆能當衆作系統演說
 - F, 指導民衆有檢查地圖字典及參考書的能力
 - G, 養成民衆的「學而不足」的優良習尚
- A, 提倡關於健身的設施
 - B, 督促民衆對於身體之鍛鍊及養成其健康活潑的體格
 - C, 訓導民衆的衛生習慣
 - D, 指導民衆的醫藥救急等常識
 - E, 督促民衆改除不良嗜好
 - F, 訓導民衆講求公共衛生
 - G, 倡導民衆業餘團體運動
 - H, 提倡國術

戊 休閒教育

- A, 糾正現存的不正當的各種娛樂
- B, 提倡並改進固有的優良娛樂及各種有益社會的娛樂設施

- C 指導民衆有參加各種娛樂的習慣
- D 訓導民衆最少須有一種自娛娛人的技能
- E 指導民衆造成優美和樂的環境
- F 誘導民衆有欣賞天然及人工藝術的興趣
- G 訓導民衆能於休閒之中而求進步
- H 提倡各種正當娛樂組織

己 家事教育

- A 指導民衆家庭的和樂
- B 指導民衆的禮節
- C 指導民衆的家庭衛生
- D 養成民衆家庭的節約儲蓄習慣
- E 訓導民衆孝順父母尊敬長老
- F 訓導民衆擔負家庭一切勞役
- G 倡導家庭工業以增加國家生產
- H 訓導民衆將家族思想擴充到國族思想

實施步驟

第一期——一年！

A 第一社教區的整理工作

B 第一社教區的各民教機關之整理

C 第一社教區的調查工作

D 第一社教區的實施成績考察工作

第二期——二年！

A 第二社教區民教館的成立

B 第二社教區各民教機關之整理工作

C 第二社教區的調查工作

D 第二社教區的成績考察工作

第三期——二年！

A 第三四社教區民教館的成立

B 第三四社教區民教機關之整理工作

C 第三四社教區的調查工作

D 各區的成績考察工作

總結

我們分區實施民教，因為在工作之中，而感到不少的困難，如地域遼闊，對象不集中，各自為政，經費支絀，人才缺乏，都能够桎梏了工作進行，所以在分區施教的主張上，這不過是促進平民教開展的一個方法，究竟如何？還有待於試驗演變的將來，而決定更邁進的途徑。

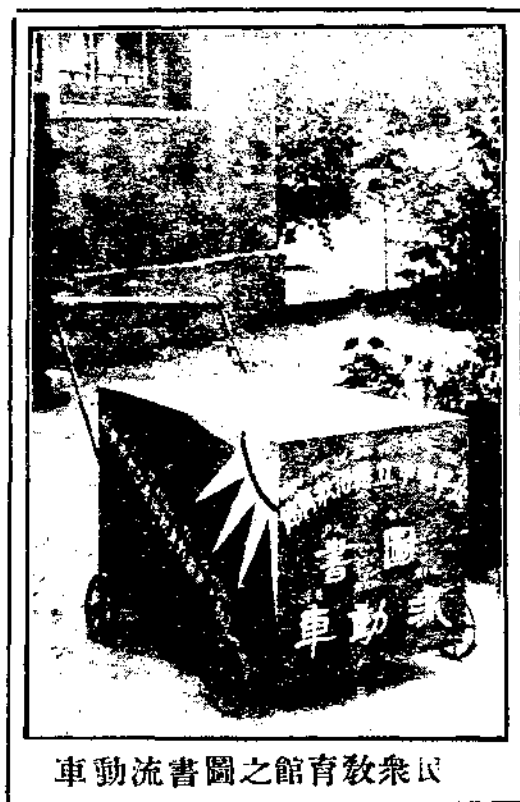
對於民眾圖書館圖書分類法之芻議

朱英

民眾圖書館，為近代社會教育之重要基礎，亦即為近代社會教育之一種新興利器。民眾圖書館既不受任何時間性及階級性之限制，而同時可以顧及各個不同的——一般

民衆圖書館之圖書分類法，雖不乏高明之士，或採用他人所編製之法，或由個人自擬一法，然既因環境需要之不同，則作者以為必須應注意以下各點。茲再為分析而詳述之：

民衆之需要，而分別供應之。是足以提高民衆之智識，增進民衆之技能，陶冶民衆之德性，鍛鍊民衆之身心……則知民眾圖書館實有密切之關係焉。然則民眾圖書館之設立也，雖由多方面組織之。而與民衆接觸之唯一關鍵，則首在圖書。其圖書皮藏之是否適當，編製之是否合法，民衆之應用是否便利。民眾圖書館之圖書分類法，實有研究討論之必要。學校圖書館與專門圖書館，因性質之不同，自不能與民眾圖書館相提並論。因學校圖書館其範圍僅限於一校，專門圖書館則偏重於



民衆教育館之圖書流動車

之不齊，即以受小學教育者而論，尙不足十分之八。目下識丁者所在皆是，遑論其有高深之學問與充分之常識，故欲為民衆閱讀便利計，則凡民衆欲索閱某類之圖書時，必須予以簡明之指示，而同時更須予以最經濟的時間，而明

一、編目應趨簡明 民眾圖書館，既為一般民衆之需要，其圖書分類法，必須力趨簡明，此固無可諱言也。夫我國民衆程度

自查得之。否則圖書雖屬豐富，分類縱已精詳，而因一般程度之不齊，勢必有徬徨向隅不知所措者矣。年來辦理圖書館者，因環境之不同，其於圖書分類法，或分新舊，或別中西，斟酌增減，莫衷壹是，究以採用何種方法最適宜，已成爲我國今日圖書館界之一大問題，或曰今日國有之法甚多，而專門研究圖書館學者，亦大有人在。選而用之，固甚易也。一般研究分類法者，更以風氣所尚，亦必類求十大，號必12……其編製周密，門類詳盡，用之於學校、專門，或較大之圖書館，固屬甚佳，果移用於我國今日之一般普通民衆圖書館，則因習慣之不同，程度之低異，未有不因而發生滯礙者，故民衆圖書館之圖書分類法，其綱目必須力趨簡明也。

二、類名須貴適用 民衆圖書館既與學校或專門之圖書館不同，其圖書分類法最重要者，須貴乎民衆之能否認識與適用，作者以爲民衆圖書館之圖書分類法，必須注意一般多數智識低異之民衆。因一般智識低異之民衆，可以自動檢查或應用時，則程度較高之民衆，自無不能檢查或應用也。是以民衆圖書館之圖書分類法，如何能使民衆認

識與適用，則類名之擬定，實爲編製分類表者之一重大問題，竊以中國之近狀而論，社會民衆，則以農工商界佔最多數，政學他界則次之，故類名之擬定，勢必須注重多數農工商界民衆之需要，若僅以高深奇奧，以炫其博，則一般程度低異之民衆，亦將因無力辨識其需要之門類，而阻止其興趣，或自動檢查之能力矣。

三、分類法須顧及編目 民衆圖書館搜得之圖書，既應民衆之需要而編製，則其粘製號籤，排列卡片，印刷目錄，分門別類，自屬重要之事，雖然分類爲一事，編目爲一事，然而有好分類法，則方易有好編目，此如唇齒之相依，殊有密切之關係也。故分類得法，則一切目錄之編製，圖書之排列，必能眉目清皙，一望瞭然，否則或因類名之複雜，或因編製之奇異，致參差錯雜，橫列其間，雖有多數之目錄，無論其爲卡片目錄，或書本目錄，而因分類法之未能顧及編目，致一般檢查之視線，不能有所遵循，且可予管理出納或檢查圖書時，以莫大之障礙，是則編製分類法者，亦不能不注意者也。作者不敏，特參考各家之分類法並參以己意，謹草擬一民衆圖書館之圖書分類表，

以求各方之教正。

民衆圖書館圖書分類表

一，總記

總一〇	哲學	革六〇	中國革命問題
總二〇	中國經籍	革七〇	世界革命問題
總三〇	百科全書，指南	革八〇	反革命問題
總四〇	字典，辭典	革九〇	革命史料
總五〇	普通雜誌	一三，農業	
總六〇	報紙	農一〇	總論
總七〇	普通叢書	農二〇	田地
總八〇	類書	農三〇	障碍物，害蟲
總九〇	特殊藏書	農四〇	田產物
一一，革命文庫		農五〇	森林
革一〇	中國國民黨	農六〇	園藝
革二〇	三民主義，五權憲法	農七〇	漁獵
革三〇	建國大綱及其他	農八〇	蜂蠶
革四〇	中山歷史	農九〇	漁獵水產物
革五〇	普通革命問題	四，工藝	
		工一〇	總論
		工二〇	日用品
		工三〇	陶磁品

對於民衆圖書館圖書分類法之芻議

工四〇

紡織品

工五〇

皮革品

工六〇

金屬品

工七〇

建築工程

工八〇

機械工程

工九〇

水電工程

五，商業

商一〇

總論

商二〇

組織情形

商三〇

管理方法

商四〇

會計與簿記

商五〇

購買與銷售

商六〇

廣告

商七〇

技能

商八〇

貯藏堆棧

商九〇

轉運

六，教育

教一〇

教育行政

教二〇

管理與訓練

教三〇

課程與教材

教四〇

教授法

教五〇

教師

教六〇

小學教育

教七〇

中學教育

教八〇

大學教育

教九〇

特殊教育

七，政法

政一〇

總論

政二〇

政府行政

政三〇

警政

政四〇

選舉

政五〇

外交

政六〇

憲法，國際法

政七〇

刑法

政八〇

民法

政九〇

地方自治

八，軍事

軍一〇

總論

軍二〇

步兵

軍三〇

騎兵

軍四〇

工兵

軍五〇

砲兵

軍六〇

海軍

軍七〇

航空

軍八〇

戰器

軍九〇

戰術

九，社會

社一〇

總論

社二〇

勞資問題

社三〇

貧富問題

社四〇

婦女問題

社五〇

婚姻問題

社六〇

職業問題

社七〇

家庭問題

社八〇

犯罪問題

社九〇

生死問題

十，宗教

宗一〇

總論

宗二〇

儒

宗三〇

釋

宗四〇

道

宗五〇

耶

宗六〇

回

宗七〇

神話

宗八〇

佛經

宗九〇

其他

十一，家政

家一〇

總論

家二〇

家教

家三〇

經濟

家四〇

佈置

家五〇

烹飪

對於民衆圖書館圖書分類法之建議

家六〇

縫紉

家七〇

飼養

家八〇

乳育

家九〇

交際

十二，衛生

衛一〇

生理

衛二〇

衛生方法

衛三〇

運動

衛四〇

拳術

衛五〇

游泳

衛六〇

醫術

衛七〇

休養

衛八〇

遊戲

衛九〇

藥物及驗方

十三，自然

自一〇

天文

自二〇

物理

自三〇

化學

自四〇

地質

自五〇

考古

自六〇

生物

自七〇

動物

自八〇

植物

自九〇

礦物

十四，算術

算一〇

總論

算二〇

珠算

算三〇

筆算

算四〇

四則

算五〇

利息

算六〇

代數

算七〇

幾何

算八〇

統計

算九〇

習題

十五，藝術

藝一〇

圖畫

- 藝二〇 音樂
- 藝三〇 法帖
- 藝四〇 照像
- 藝五〇 裝飾
- 藝六〇 印刷
- 藝七〇 雕刻
- 藝八〇 跳舞
- 藝九〇 娛樂

十六，語言

- 語一〇 總論
- 語二〇 國語
- 語三〇 注音符號
- 語四〇 術語、方言
- 語五〇 音韻學
- 語六〇 演說學
- 語七〇 辯論學
- 語八〇 修辭學
- 語九〇 外國語

十七，文學

- 文一〇 總論
- 文二〇 文集
- 文三〇 詩詞
- 文四〇 戲曲
- 文五〇 小說
- 文六〇 日記、筆記
- 文七〇 演說詞
- 文八〇 評論
- 文九〇 兒童文學

十八，應用文

- 應一〇 尺牘
- 應二〇 契約
- 應三〇 簿據
- 應四〇 禮帖
- 應五〇 聯語
- 應六〇 公文
- 應七〇 電報、電稿

對於民衆圖書館圖書分類法之發議

應八〇 壽文，訃文

應九〇 交際文件

十九，史地

史一〇 萬國

史二〇 中國

史三〇 日本

史四〇 英國

史五〇 法國

史六〇 德國

史七〇 俄國

史八〇 美國

史九〇 其他小國

二十，占卜雜技

占一〇 總論

占二〇 相面，測字

占三〇 算命

占四〇 骨相學

占五〇 巫祝，符咒

占六〇 堪輿

占七〇 魔術幻術

占八〇 催眠術

占九〇 其他

(中國歷史可細分為評論，年表，史鈔，總史，上古史(漢以前)中古史(清以前)清史，現代史，及其他。地理可細分為評論，古蹟，邊防，地誌，山川，遊記，商業，農工，及其他。惟分地理時，須于類名上改註一地字，以資區別外，國史地，可從省。)

上表共計二十大類，一百八十項。第一類為總記，係包括多數之科學及一般普通參考書而言。哲學本可另列一類，因在一般民衆不甚需要，且闡明義理，發揚新知，學理較深，故亦一併列入總記。黨義圖書，及革命史料，為中國現代民衆之必修科，因欲引起民衆之注意及認識，故以革命文庫之名列入第二類，其他農工商教育政法軍事等，亦斟酌一般之需要，略為前後，以資區別。占卜雜技，為中國一般民衆所注意，故亦列為一類，惟語多荒誕不

經，故以之與尾閭也。每類均以九位法註明之，如以類名過簡，欲再詳分，亦無不可。例如總二，中國經籍，欲細分爲諸經，易經，詩經，書經，禮，春秋左傳，考經，四書，及其他。則可註明爲總二一諸經，總二二易經，總二三孝經，總二四書經，總二五禮，總二六春秋左傳，總二七詩經，總二八四書，總二九其他。餘則均可以此類推，故民衆圖書館如以藏書較多，或因事實之需要，而必須詳分者，則每項均可增分爲九節。如此則可由二十大類分爲一百八十項，由一百八十項可再細分爲一千六百二十節也。圖書館如遇有外國圖書時，可歸入總九。特殊藏書，或按其性質，仍分入各類亦可，然必須增註漢名，並須於類名上加註英，日……等字樣。著者號碼，以及排列方法，事關編目，當另文以詳論之。作者服務於大學圖書館者達

六年，服務於普通圖書館者又五年矣，以平時經驗，深知各個圖書館，往往因環境之不同，而異其旨趣，竊以爲無論理論如何，組織如何，必須用活的方法，而予閱讀者以深刻之認識。因圖書館與古之藏書樓迥然不同也。今國內研究圖書館學者固不乏人，而以全力研究民衆圖書館者尙不多見。夫溝通文化，灌輸新知，圖書館實有功焉。今我國社會教育之不能普及，其有賴於民衆圖書館者甚多，而民衆圖書館之圖書分類法，是吾人殊不能不努力改進而認爲一最大之問題矣。作者以個人之經驗，並略參成法，草擬此民衆圖書分類法，自問學識淺陋，掛誤在所不免，倘承海內專家，地方當局，提倡而改正之，則非特作者之幸，實亦我國社教前途之幸也。

民眾教育人材問題之探討

戴鴻志

引言

凡百事業的興廢，人的關係最大，如果有人發生了本質

民眾教育工作的範圍及其困難

和訓練的問題，無論事業，屬於那一方面，是一定要失敗的，所以「人」的問題是一切事業的前提。但是人的問題的解決，應先盡全力於教育。在目前中國情況最需那那種教育？無疑意的就是民衆教育，因為中國民衆有百分之八十不識字，沒有現代知識，如此社會，焉能立足於現代國際中，所以實施民衆教育是救亡圖存的極重要工作。可是問題就這樣發生了，人的問題是社會改革的前提，但改革「人」的「人」又從那裏來？因此民衆教育人才問題，實為民衆教育中一大問題。寫這篇文章的目的，就在討論這個問題。

在未討論民衆教育人才問題之先，應把民衆工作範圍及其

困難作一個概括的敘述；因為我們根據實際上的需要來產生適合的人才。究竟民衆教育工作範圍是什麼？有什麼困難？

a. 民衆的識字問題

中國人有百分之八十以上是不識字的，前邊已經說過了；在這些不識字的人數當中，有的是已經感覺到識字的需要，有的是毫無這種感覺的。如此則負有民衆工作責任的人們，第一步要把不識字的人們使他們有需要識字的感覺，第二步就要如何給他們識字的機會；在這種情況當中宣傳工作是要當頭陣的，



民衆教育館之圖書閱覽室

誰都知道宣傳工作是多麼困難的一件事啊！在喚醒睡夢中的人們以後，怎樣使他們識字，年齡上之參差，個人性質之不同，以及因其職業關係。休閒時亦不一律等問題，欲一時剷除文盲，決非易事。

b. 知識問題

談到民衆知識問題，那更要使人慚愧了，他們的知識多半是從經驗得來，經驗還多半不是他們自己的經驗；是從幾千年傳下來的；在他們腦子裏邊是不容易有疑問的，所以一切都是傳統的，都是帶有迷信色彩的，凡是一個不能明瞭的問題，都要歸之於神；凡是一個不能解決的問題，都要求之於神。神確成了他們知識的桎梏，使他們決不能想到這神的例外。如此則民教工作之民衆知識問題，先應以科學來代替迷信，打破民衆的傳統觀念，以及迷信心理，民衆知識方能有新的發展。這是談何容易的事啊！在這個工作範圍中，如何打破民衆傳統觀念以及迷信心理，如何樹立民衆合理的知識，負這民教工作的人，非具有相當的知識與修養，並且須以最大的努力與決心，是不足以爲功的。

c. 思想問題

我國何以衰危混亂到這個程度呢。要知道這決不是偶然的，一定是有悠久的以歷史和根本原因的。那種原因是什麼呢？就是民衆思想上強硬和傳統下來的一切發生了問題。換句話說，就是這種思想不適合於現代。所以使整個的民族動搖了，甚至要被淘汰。那麼民衆思想的缺點是什麼呢？具體來說，就是以個人主義爲中心的思想，所以士焉者只知有家，下焉者只知有個人，社會國家自不必說了。此種思想結果造成人人自私自利、自私自尊，所以卑視一切，不肯虛心，養成浮誇自用的心理，終而走到愚妄之途。又因喜中庸之道，而流於敷衍過重情感而務虛名。結果過事敷衍，只要形式上過得去，並能得到虛名就算滿足了。所以個人如是，社會的表現也如是。因此就從個人一直影響到國家。這個人思想如不打破，國家自難臻於富強之域，負有民教工作的人員，應認清在現階段工作範圍中是要使一般民衆了解個人與社會國家的關係，須樹立民族思想，國家觀念，要知個人是社會的產物，社會的利益，才真正是個人利益，若僅有個人利益，而無社會利益，那僅是一時幻夢罷了。能做到這樣的工作，其中困難，自不待言了。

d. 改良民衆生產技術問題

中國農業上所用的生產技術，還是幾千年以前遺留下來的。這樣的生產技術，在現在世界經濟環境中，如何能與之競爭，所以受了嚴重的打擊，固然農村經濟破產的原因固多，而生產技術之不進步，實佔重要地位。民衆教育的最大的目的，既是改造社會，如不改善經濟基礎，確失掉了改造中心，結果當一無所獲。所以改良民衆生產技術，發展國民經濟，實是民衆中心工作，如何使民衆認識他們的生產技術是有改良的必要？如何使個各農業生產者合作起來。而覺悟到改良農田種子肥料的問題呢？這些問題是不能以等閒觀之。

e. 民衆健康問題

「外人稱我國爲東亞病夫，證以中國人死亡率之高佔世界第二位；其主要原因，多半是由於民衆之不講求衛生。以及一般民衆以神爲其最高的主宰者，所以一切都以「定命」論之。他們以爲醫生是治病治不了命的；在平日既不講求衛生，有病的時候則多半去燒香拜佛而求諸神。雖然民衆之實施，而此種情況仍不見減少。此實有待於今後民衆工作上之最大努力。」

以上所述，略舉民衆重要工作數端，均有聯帶關係，應同時進行，並非按項分步而行；前爲敘述上之便利起見，故列舉之。且民衆工作，千頭萬緒，豈只此數端而，已今僅就其要者，做爲需要何種人才之根據。更歸納的來說：民衆的工作目標，是在增進民衆現代知識，改良中國生產技術，以求達到改善社會，提高個人的共存意識，涵養社會的互助精神，增進人類共同的福利。

民衆工作範圍及困難，既如上述，那麼民衆人才也自然應就這個範圍及困難來培植適合者，方能增進社教工作之效率。然則什麼樣的人才適合這個需要呢？

民衆人員應具備的基本精神

民衆目的乃爲改造社會，負有改造社會的民衆人員，最低限度應具備下列幾種精神方面的條件。

第一社會思想：外國人譏笑中國沒三個以上的團體；是一盤散沙；是無組織的國家；只有五分鐘的熱度，一般人聽了這些話，未嘗不髮指背裂，拍案大罵；然考之實際，又沒有不首肯的。所以無論有多大抱負的人，做多麼重大的事情，只要遇到自私自利的人，極力表現他那極端只利己主義的民族性，就把團體破壞，勿成一盤散沙了，只

有五分鐘容許你噴發熱血，一過期就連機會都沒有了。這樣的病症在前面已經說過，就是民衆只知個人，而不知社會爲何物。所以要改造現社會，必須先打破民衆個人主義思想而樹立社會思想不可。那麼負有改造社會責任的民衆人員，如不具備社會思想是決不可能的。因此他必須先認清社會與個人的關係，以他自己的認識來領導民衆，以他自己的行爲來作民衆的表率。使個個民衆都具有社會思想，然後團結一致，努力合作，我們國家方有出路。這是民衆人員應有的責任；同時也是民衆人員應先具有的精神。

第二是犧牲精神：中國人無論做什麼事，總是退縮觀望。我們非領導他向極端方面走不成。因爲一件事情，非善即惡，決不會有善有惡的中國固有的中庸思想的事實，這種思想是最誤事的。我們當遇事的時候，先用「是非」和「善惡」的秤去衡一衡，究竟應當否當做，如衡量結果，應當做；第二步就要問，是誰應當做，如果是應當我做的時候；那麼第三步就要問，應當什麼時候做，如果是應當現在做，那我就馬上去做。就是冒險，經萬難，真理所在，責不容辭。必不得已時，就「殺身以成仁」「全身而

取義」。如果沒有這種肯犧牲的精神，遇到生死關頭，就可變節，就可與以前所有主張完全犧牲，或盲無所從，那麼我們這樣的民族，只有等着亡國。所以在現在的中國，非陶冶和訓練民衆有犧牲的精神不可，隨時準備犧牲。民衆工作人員，你要去領導，去訓練，同時你必要先具備這樣條件。第三是堅苦卓絕的毅力：處在今日之中國，上至政府，下至民衆，或爲國家或爲民族，或爲個人生存，都非吃苦不可。假如要達到你的志願，非有堅固團體及勇敢犧牲精神不可。不然只好取消志願，忍辱含垢，委曲從人。就是有了堅固的團體，和犧牲精神，還是不能馬上就達到其志願。還須用相當時間與精力，吃苦耐勞，經幾年或幾十年的努力，始有結果。民衆工作人員更認清這一點；尤其在你們工作的過程上，是難免有冒風雨，犯寒暑，甚至有饑渴而頓踏，不分晝夜的苦幹的情形。所以非具有堅苦卓絕的毅力，是不配作社會工作人員的。

民衆人員應具備最低限度的知識

民衆教育理論在現在雖然是很幼稚，然而正因爲他幼稚，我們原需要人來開拓他，來充實他，以應工作上的需

要，大家更確定一個共同一致的目標，協力合作，來探求民教的基原，以爲將來工作上的指針。這都是現在民教工作人員應負起的責任。但須具備什麼樣的條件，才能負起這個責任呢？在這裏我們有以下的最低限度的要求。

(甲) 一般學識

1. 經濟學：經濟學是一切社會科學的基礎，也是研究人類社會的生產關係的一種科學。經濟社會以何種組織爲最適合於人類生活，換言之就是怎樣生產怎樣分配才是合理的；個人與經濟社會有何種關係；社會問題的發生與解決等；都需要在經濟學當中求解答。所以民教人員對於這種科學，必須有最低限度的了解與認識。

2. 政治學：政治學是研究國家的起源，發展，政體的組織與性質等的一種科學。國家是什麼？人民與國家有何種關係？怎樣才能造成一個强有力的國家？這些問題都急切的有使民衆認識的必要。所以民教人員非了解政治學不可。

3. 國際政治常識：國際政治是研究國際間政治組織與

發展的法則的科學。我們現在要使民衆明瞭各國現勢，我國在國際間所處的地位，未來國際間有何種傾向，是有十二萬分的必要的。所以民教人員對於國際政治非有最低限度的常識不可。

4. 法律常識：法律是一個國家人民共同生活的模範，民教人員應指導民衆何者是適法生活，何者是違法生活，所以他們非具有法律常識不可。

5. 歷史與地理之研究：歷史是過去人類社會生活之紀錄，只有明瞭過去，方能證明現在，與夫推斷將來之發展。地理是爲認識地理形勢，文化狀況，以及物產風俗等，我們不僅要了解自己，而且別國歷史與地理情況也要了解。使一般民衆都要明白我們的民族在國際上的地位，我們國土在全世界的重要性等，這都是要從歷史與地理上探求的。所以民教人員應有歷史與地理之最低限度之研究。

6. 生物學：生物學是研究動物植物之起源，構造發展以及與人類之關係等的一種科學。這種科學，在農業上有極重要的價值。民教人員非了解不可的。

7. 生理衛生學：生理學是研究人類的起源、發展、構造，各部作用等的科學。衛生學是研究如何保護人體的構造，及發展各部作用，以達到人類健康為目的的一種科學。在前而民教範圍內曾提及民衆健康問題，是中國社會發展上一個極大的問題。所以民教人員對於生理衛生學，應有相當研究，以期隨時指導民衆個人衛生，公共衛生，而期達到民衆健康之目的。

8. 物理化學：物理化學是研究自然界物理上及化學上之變化的一種科學。我們打破民衆迷信心理，而達到一種合理的生活，必須把持着科學原理，以為工具。所以物理化學在說明各種自然現象上，是有絕對研究的必要的。

9. 天文常識：天文是研究宇宙之變化，日月星辰之運行等。民衆對於天向來是不了解的，多半信為是神的主宰，所以在他的一切生活上，也是為神的觀念所籠罩着。我們要打破他這樣的觀念，非要從科學上的實證，拿天文學來說明，使他們有所理解不可

。這樣在民教人員也非具有最低限度的天文常識是不行的。

(乙) 特殊學識

1. 社會調查與統計：龐雜的社會，非調查與統計無法明白認識，不認識則無從改造，所以調查與統計，是需要專門人材的。

2. 教育心理，測驗，統計：民衆教育在教學方面，與普通學校不同，但在民衆教育本身又無一定成法，所以我們要利用專門人材，應用教育心理，教育測驗，教育統計，以求得一種適合的有效的民衆教育方法。

3. 圖書館學：圖書館學，是研圖書搜集，分類，保管，借閱等的一種科學，在這裏必須有專門人材來擔任民衆圖書館工作，以期達到適合於民衆的需要。

4. 生產技術的學識：民教最大目的是改造社會，而改造社會是以增進社會生產為起點的。所以民教人員須有專門生產技術上的人材，做農工業改良指導。以上所述的幾種特殊學識，絕非人人所能兼備，所以

除一般人材外，尚須備有上述各種專門人材。

如何培養民教人材

民衆教育中所應具備之人材條件，既如上述，然此種人材應如何培養，實爲一大問題。我們只有提出一個比較適宜的辦法如下：

1. 全國師範大學應以民教理論與實際爲必修科之一；師範大學爲造就專門中等教育人材之地，同時也是全國造就教育人材之最高學府，民教在現在中國既佔極重要位置，那麼這最高學府應以民教理論實際爲必修科，以作民教養成人員之準備。

2. 設立專門民衆教育學院，以專門研究民衆理論與實施爲目的。一方面可作實施民教人員，另外一方面可作訓練民教人材之人員。

3. 中等師範學校，亦應設民衆教育科目；中等師範是造就小學教育人材的。他們將來雖然是準備服務於小學校中，更應當注意鄉村中的小學，小學教員的責任，不僅是要作到訓練兒童的工作，他們正應該

利用一般民衆的休閒時間，再作一點民衆教育工作，使全國的小學校，都變成他所在地的一個社會指導機關，這對民教工作有絕大幫助的。另外一方面就是他們也要準備作一個單純民教工作人員。

4. 設立民教人材訓練所：由各省市教育主管機關設立民衆教育人材訓練所，訓練一般民教人材，招收高中畢業學生，訓練以一年爲期，注重民教理論與實際及精神的訓練。並由各該主管機關指定一最有成績之教育館作爲該訓練所之中心教育館，以資觀摩及實際的練習的場所。

結語

現在中國問題，已是迫不及待了，我們無論用什麼方式解決，都有趕快進行的必要，民衆教育也是如此的。要在確定並統一的目的之下，本着所確定計劃與步驟，努力幹去。光明就在我們前面。今謹作此文以與諸公作步驟上民教人材之探討。

北平市第一社會教育區民眾教育館工作

計劃

戚彬如

說明

談到計劃，不能閉門造車，不能憑空擬設，必須根據事實及環境的需求，確定方法與步驟，以實現最低限度之目標。

制下，竟於相當時期內靜止着，而不能表現出一些顯著的進步，我們現在雖覺得責任加重，而精神反覺興奮，也許在興奮中會有新的建設，新的創立。

甲，工作目標

- A, 促進民眾革新思想與求知興趣
- B, 輔導民眾完成自治與地方組織
- C, 養成民眾改進生活與專門技能
- D, 鍛鍊民眾健壯體魄與集團行動
- E, 培養民眾奮鬥精神與互助情感
- F, 糾正民眾生活習尚與社會風俗

北平市的民眾教育以歷史來看，成立在民國十四年十月初旬，而名稱的變更就有好多次，當初是京兆通俗教育館，以後改為北平特別市通俗教育館，旋隨間又改為北平市通俗教育館的民國廿一年改為北平市民眾教育館，現在又改為北平市第一社會教育區民眾教育館，至它的隸屬問題，先屬於京兆，後屬於平市教育局，現在是屬於社會局，在此八年中的光景，經過這麼多的變遷，無甚進展，這不能說不是最大的原因。

乙，工作原則

- A, 理論與實施合一

過去人們也曾費了不少時光的設計，但終於在經濟限

B, 計劃與實驗合一

C, 施教與對象合一

D, 汝核與成績合一

丙，工作步驟

A 第一期 期限一年

第一步

編製並徵集關於各項民衆教育條例規程

編製並徵集關於各項民衆教育統計圖表

編審並徵集關於各項民衆讀物

第二步

調查本區教育設施情況

調查本區民衆生活情況

調查本區文盲

第三步

整理關於圖書事項

整理關於陳列事項

整理關於民衆學校事項

整理關於講演事項

整理關於娛樂事項

整理關於健康事項

B 第二期 期限二年

第一步

組織各項學術訓練團體

組織各種職業補習團體

組織各項感化教育團體

組織各項中心展覽

組織各項巡迴文庫

組織講演團

組織民衆娛樂團體

組織民衆運動團體

第二步

指導各項學術訓練團體

指導各種職業補習團體

指導各項感化教育團體

指導各項中心展覽

指導各項巡迴文庫

指導講演團

指導民衆娛樂團體

指導民衆運動團體

C. 第三期 期限二年

第一步

考查各種設施之成效

考查各種設施之報告

第二步

擴充本區各項教育設施

完成本區各項教育標準

丁，工作綱要

A. 整理事項

一、圖書室之整理

勺，編製圖書分類法

文，登記圖書目錄

ㄇ，製訂各項表冊

ㄨ，編製各項規則

万，擬訂審核圖書標準

勿，擬定圖書購置標準

女，變更圖書陳列方式

ㄋ，更換圖書卡片

ㄌ，其他

二、陳列室之整理

勺，編製陳列品分類系統

文，登記陳列品目錄

ㄇ，擬製各項規則

ㄨ，擬製各項圖表

万，擬製陳列標準

勿，擬製陳列品購置標準

女，變更陳列方式

ㄋ，更換陳列品說明片

ㄌ，其他

三、民衆學校之整理

勺，編製教學進程

文，編製訓育標準

ㄇ，編製教學法

二、編製教學要目

方，編製各項圖表

勿，編製各項規則

六，編製成績考查法

五，調查學生家長狀況

四，劃一民校教材

三，佈置教育環境

五，其他

四、俱樂部之整理

一，編製遊藝規則

二，編製各種遊藝法

三，編製遊藝標語

四，遷移工餘俱樂部

五，整理遊藝器具

六，編製遊藝品說明

七，其他

五、體育場之整理

一，編製運動規則

八，修理運動器具

九，修理體育場

一〇，油飾運動場標語

十一，其他

六、電影院之整理

一，擬製電影院管理法

二，擬製審查電影片標準

三，擬製影院標語

四，訓練影院工友

五，變更影院座次

六，整飾影院環境

七，其他

七、民衆商場之整理

一，編製商場管理規則

二，編製商販考查表

三，擬製商場分區辦法

四，訓練商販

五，其他

八、各閱書報處之整理

勺，整飾環境

文，整理座次

一，編製各種表冊

二，編製各種規則

三，編製各種標語

四，登記書報陳列品

五，其他

九、民衆茶社之整理

勺，編製民衆茶社管理規則

文，編製民衆茶社標語

三，編製各種表冊

四，其他

B. 擴充事項

一、閱覽方面

甲，關於圖書方面

(1) 舉辦巡迴文庫

(2) 特約圖書代理處

(3) 組織圖書研究會

(4) 組織民衆讀書會(與教學部合辦)

(5) 組織兒童讀書會(與教學部合辦)

(6) 介紹出版民衆讀物

(7) 籌設圖書訓練班

(8) 推廣圖書借閱辦法

(9) 舉辦婦女讀書會(與教學部合辦)

(10) 添置圖書流動車

(11) 添購各種民衆讀物

(12) 添購新式圖書牌架

(13) 添購新式報架報夾

(14) 徵集書報圖表

(15) 擴充圖書室

(16) 擴充閱書報處

(17) 其他

乙，關於陳列方面

(1) 舉辦流動展覽

(2) 增設國貨陳列室

(3) 創辦家事陳列室(烹調,縫紉,育嬰及主婦常識。)

(4) 增設實驗室

(5) 創辦藝術陳列室

(6) 舉辦年俗展覽

(7) 舉辦國貨展覽

(8) 舉辦書畫展覽

(9) 舉辦農產展覽

(10) 舉辦土產展覽

(11) 舉辦兒童恩物展覽

(12) 舉辦全市各校藝術成績展覽(與教學部合作)

合作)

(13) 舉辦民衆學校成績展覽(與教學部合作)

(14) 充實各室陳列品

(15) 徵集各種陳列品

(16) 其他

二、教學方面

甲、關於語文方面

(1) 組織兒童讀書會

(2) 組織婦女讀書會

(3) 組織成人讀書會

(4) 編製民衆讀物

(5) 編製壁報畫報

(6) 編製鼓詞劇本

(7) 組織注音符號傳習班

(8) 舉辦書詞訓練班

(9) 舉辦工友訓練班

(10) 舉辦商販訓練班

(11) 舉辦露天學校

(12) 舉辦民衆夜班

(13) 增設民衆識字班

(14) 推廣民衆問字處

(15) 推廣民衆問事處

(16) 推廣民衆代書處

(17) 推廣常識牌

(18) 調查本區文盲

(19) 添設家庭輪迴教師

(20) 添設民衆函授解答

(21) 其他

乙、關於生計方面

(1) 舉辦民衆職業班

(2) 舉辦職業介紹所

(3) 舉辦合作社(信用, 消費, 生產等)

(4) 舉辦婦女職業班

(5) 舉辦家事訓練班

(6) 籌設民衆工廠

(7) 組織民衆職業指導所

(8) 調查本區失業人數

(9) 舉辦工商補習班

(10) 其他

丙、關於公民方面

(1) 舉辦地方自治研究班

(2) 舉辦公民訓練班

(3) 揭示法律常識

(4) 其他

丁、關於講演方面

(1) 劃分講演區

(2) 編訂講演大綱

(3) 製定講演圖表

(4) 組織化妝講演團

(5) 舉行固定講演

(6) 舉行臨時講演

(7) 舉行幻燈講演

(8) 舉行留聲機講演

(9) 添設廣播講演

(10) 組織巡迴講演團

(11) 舉辦演說比賽會

(12) 舉行鄉村講演

(13) 其他

戊、關於編纂方面

(1) 編纂民衆讀物

(2) 增編民衆壁報

- (3) 編纂民衆畫報
- (4) 編纂農民畫報
- (5) 編纂鼓詞劇本
- (6) 編纂各種標語
- (7) 充實季刊
- (8) 增編民衆常識牌
- (9) 其他

三 康樂方面

甲、關於健康方面

- (1) 創辦體育館
- (2) 創辦民衆小公園
- (3) 創辦民衆食堂
- (4) 創辦民衆浴室
- (5) 創辦民衆診療所
- (6) 創辦民衆助產所
- (7) 創辦托兒所
- (8) 創辦民衆婚喪禮堂
- (9) 成立國術研究會

- (10) 成立各種球類團體
- (11) 舉辦各種球類比賽
- (12) 舉辦民衆旅行團
- (13) 舉辦嬰兒健康比賽
- (14) 舉行防疫運動
- (15) 舉行撲蠅運動
- (16) 舉行清潔運動
- (17) 舉辦民衆國術比賽
- (18) 舉辦民衆踢毬比賽
- (19) 舉辦民衆攢交比賽
- (20) 其他

乙、關於娛樂方面

- (1) 擴充民衆工餘俱樂部
- (2) 添設廣播無線電播音器
- (3) 添購手提留聲機
- (4) 改良民衆商場劇本鼓詞
- (5) 增設民衆茶社
- (6) 組織各種劇團

- (7) 組織民衆音樂會
- (8) 舉辦各種奕棋比賽
- (9) 舉辦民衆同樂會

- (10) 舉辦各種遊戲會
- (11) 舉辦唱歌比賽會
- (12) 其他

草擬本市民眾學校實施方案

張海雲

前言

本市民眾學校，在史實之進展方面，雖然有着可以証追憶的歷程，但在事業之建立方面則不易發覺我們預期之標準成果。質言之即民衆學校雖具有相當的歷史的設施，但沒有同等於相當的歷史之成果的收穫，這客觀的事實……因了經費的限制，組織的單純，設施的簡陋之種種關係，不能引起社會人士之注意，不能激發民衆求學之興趣，這我們並不否認，而且也無庸否認。

這裏我們試一分晰一般民衆學校的負責人，在「處理其範圍內之問題」與「不知運用時定的計劃同一的步驟，科學的技巧」這兩個動作下，我們就可以明了民衆學校進展上是因為什麼得不到相當的收穫了。這下面就是一般民

眾學校遲於進展途上的原因。

- 一、環境方面：學校內有教育；學校外無教育。
- 二、期限方面：上課時間內有教育；上課時間外無教育。
- 三、對象方面：校內學生有教育；校外民衆無教育。
- 四、內容方面：識字習算是教育；識字習算外不是教育。

像這樣違反「教育即生活，教育人類的社會生活，教育人類不斷的社會生活」的歷史定律的民衆學校之設施，怎會不形成民衆自民衆，學校自學校，因而特將平日關於這個問題的一些意見與研究雜陳寫來，在二十三年度平市社會教育開始時，也許是值得研究的一個問題。

實施的根據

1. 教育的主旨 教育即生活，即人類不斷的社會生活，則民衆學校教育必須根據着這個原則而生活化。
2. 學校的功能 學校是要改造社會，促進社會，則民衆學校組織必須根據着這個原則而社會化。
3. 社會的需要 社會急切需要即在運用民權完成自治，則民衆學校教學方法必須依據着這個原則而集體化。
4. 訓練的目標 民衆的需要即在職業之指導與技術的訓練則民衆學校訓練目標必須根據着這個原則而生產化。

實施的方針

1. 必須展開民衆學校之教育領域；以整個的社會爲學校。
2. 必須擴大民衆學校之教育對象；以全體人民爲學生。

3. 必須延長民衆學校之教育期限；以全部的生命爲時期。
4. 必須增益民衆學校之教育材料；以諸種的活動爲課程。
5. 必須改善民衆學校之教學方法；以單元的設計爲教法。
6. 必須轉交民衆學校之訓育方針；以改革風俗爲目標。
7. 必須樹立民衆學校之考查辦法；以社會的進步爲效果。

實施的原則

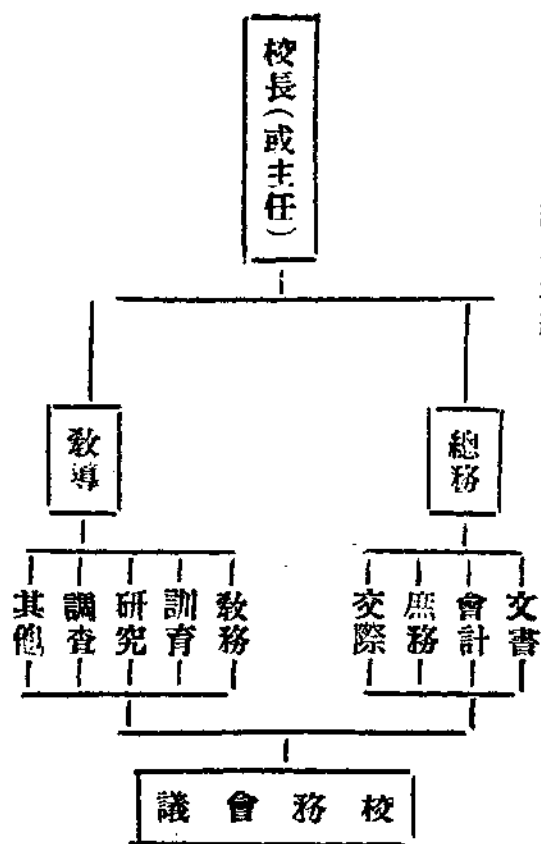
1. 要以民衆本位爲原則；一切設施，必須根據民衆的心理吻合民衆的個性，獲得民衆的同情，顧到民衆的方便。
2. 要以實際需要爲原則；一切設施，必須根據民衆的需求適應民衆的生活，滿足民衆的慾望，解決民衆的痛苦。
3. 要以簡易經濟爲原則；一切設施，必須根據政府的

4. 經濟情況與限度，民衆的經濟能力與地方。
5. 要以團體活動爲原則：一切設施，必須根據團體組織養成協作的行動及共同的興趣。
6. 要以實際事業爲原則：一切設施，必須根據實際事業指導教學，教者在實際事業中，因教導而學習，學者在實際事業中，因實習而教導。
7. 要以統覺主義爲原則：一切設施，必須根據統覺主義表証示範，在實物觀察中，激發民衆之深切明瞭的認識。

實施的方法

一、關於行政組織問題

1. 組織系統



草擬本市民衆學校實施方案

(注)如私立須有校董會……

2. 校舍分配

校址應在街市或鄉村之中心，就學便利。

校舍四周不宜鄰近樓房，阻碍光綫，地基不宜過於低窪，致患潮溼。

教室長度須越三十呎，闊度須越二十呎，高度須越十二呎，容積五十學生，教室採光，宜用一面光度，開窗宜用上下兩節。

辦公室及預備室，不得超過教室三分之一。

3. 設備工具

傢俱 桌椅黑板，書架講台……

用書 教科書，參考書，課外讀物，各項掛圖，辭典，字典……

儀器 物理化學之簡易實驗器。

標本：衛生，理科，工藝，生物等之標本模型。

雜具……

表簿……

其他

二 關於招收學生問題

1. 一般的辦法

宣傳：利用口頭，文字，圖畫，廣告，傳單等方法於街頭巷口宣傳。

勸導：利用家庭拜訪，自身勸導，聘請紳董，委託勸導

……

強迫：利用政治的勢力通令全市人不識字的民衆，務須

就學，或由區署代爲督責。

2. 特殊的辦法

喚起失學的覺悟：必須喚起失學民衆的覺悟，激發民

衆求知的慾望。

引起地方的同情：必須引起地方領袖的同情，取得社

會法團的贊助。

三 關於課程標準問題

1. 教材標準

必須適合學習能力

必須適合學習心理

必須適合生活需要

必須根據各種學科

必須恪守教育主旨

必須遵循教部法令

2. 教材類別

依內容分則有健康生計……

依科目分則有國語公民……

代表教材

某科

出版者

3. 教材編制

編制原則，科目分量必須平均，科目有關係者必須連續排列，科目排列程序必須根據民衆心理，科目教授時間，至長不得超過五十分，至少不能低於十五分。

4. 教材分配

科目	每週時數

四 關於教學方法問題

1. 總括的說

以學級的組織說 有單式教學法，複式教學法，分組教學法。

以教學的工具說 有掛圖教學法，幻燈教學法，示範教學法。

以教學的方式說 有注入式，啟發式，設計式，輔導式。

2. 分開的說

閱讀教學法（包括常識、公民、國語等科）溫習舊錄

（注意難字難句）教授新課（討論內容認識新字講

述大意（分段研究練習應用）

寫字教學法 握筆姿勢、繕寫方法（筆到；順序、行列；齊整）

珠算教學法：練習心算，誦讀口訣，演習例題。

筆算教學法：練習心算，誦讀定理，演習例題。

音樂教學法：教授歌詞，舉行範唱，句節歌唱，分列

練習指名獨唱

體操教學法 舉行示範，節段練習，分行練習，指名

表証。

圖畫教學法，臨摹範畫選舉地位（光度形勢）描畫程序（勾形配色）實物練習。

五 關於班級編制問題

以教育對象說

年齡的編制：兒童班、青年班、成人班……

性別的編制：男子班、婦女班……

程度的編制：初級班、高級班、補習班……

職業的編制：農人班、工人班、商人班……

3. 以教育的時間說

同日教學的日校

間日教學的間日校

夜間教學的夜校

星期日教學的星期校

六 關於訓育目標問題

1. 目標

社會方面的目標

倡導公共道德，訓練團體組織，改革社會習俗，建立大衆事業。

個人方面的目標

培養充實智能，鍛煉健壯身體，禁絕不良嗜好，激發時代精神。

2 方法

集體的

利用政治經濟社交及其他學術研究的團體以培養其團

體生活與經濟。

利用衛生識字慶祝及其他運動的事業，以訓練其參加社會事業的精神與情感。

個別的

利用表証示範等動作，間接引發其摹仿的行動。

利用禁令懲罰誘導發洩等動作直接制裁其軌外行動。

北平市第一社會教育區民眾教育館鄉村實

驗區工作計劃

彬如

1 實驗綱領。

主旨

(一) 計劃並實驗「促進生產技術，增大生產力量，充實生產條件，提高生產水準」之諸種生產教育之設施。

(二) 計劃並實驗培植團體組織，訓練民衆自治，輔

導民衆思想，促起民衆努力贊助刷新政治運動之諸種民治教育之施設。

(三) 計劃並實驗「覺醒種族意識，煥發集體精神，啟示社會觀念，倡導合作習慣之諸種社會教育之設施。」

(四) 在依據劃區的方式及固定區域內，體驗民衆之需求及計劃之得失，並謀改進及充實之有效對策，以作實驗之參考。

目標

(一) 關於農業生產者 改進農業生產程序而期農

業生產科學化。

(二) 關於鄉村經濟組織者，籌設各種合作組織，而期農村經濟組織社會化。

(三) 關於鄉村自治者輔導地方團體發達，而期農村政治民治化。

(四) 關於鄉民思想者啟發農民革新思想求知興趣，而期農民能力實用化。

(五) 關於鄉民能力者訓練農民農業副產之技能，而期農民能力實用化。

(六) 關於鄉民生活者改善農民生活內容與水準，而期農民生活興趣化。

2 實驗內容

要項

(一) 實驗改善農業生產程序及變更鄉村經濟組織之方法與步驟問題。

(二) 實驗扶助鄉民自治及行使直接民權之方法與步驟問題。

(三) 實驗普及鄉村教育及提高鄉村文化之方法與步

驟問題。

(四) 實驗改鄉村風俗及建設鄉民合理生活之方法與步驟問題。

事業

甲、關於農村經濟方面

(一) 農業之部——創辦小規模農場，樹立農業產物之中心標準，由示範鼓勵，以引起農民之自動改善，徵集特約農田表證農家，介紹各項良法，以期增加生產。而作有效的推廣，經營林場，提倡各莊公有林計劃及養林辦法，實用科學方法與新式耕器，指導民衆使用新式耕器及救災，防止害虫之知識與設備。

(二) 副產之部——創辦模範牧場，改良畜種，增多牲畜生產率，經營衛生乳場，改良衛生飲料。

(三) 合作之部——信用合作，經營放款儲蓄等活動，生產合作社，經營日用生活品之購置與消費，及灌溉運銷等活動。

(四) 手工業之部——創辦婦女職業工廠，編制刺繡等工藝，創辦兒童服務工廠，裱糊紙盒等工作，改良鄉村

紡織方法，指導使用新式紡織機器。

乙、關於指導農村衛生方面

(一) 防疫之部——組織鄉村衛生委員會，辦理街道溝渠廁所井泉之清潔工作，籌設簡易診療所，舉行體格檢查，防疫注射，疾病治療等工作。

(二) 健康之部——籌設公共體育場，舉行競技及遊戲比賽，組織旅行團，參觀自然名勝與社會的遺蹟，建設國術場，舉行國術比賽。

(三) 生育之部——成立助產醫院，助理村婦生產，籌設產婆訓練所，訓練產婆新式助理技術，組織嬰兒托養社，實用科學方法保養嬰兒。

(四) 運動之部——舉辦氣力運動，挑担，打水比賽，舉辦勤苦運動，工作時間長短比賽。

丙、關於鄉村社會方面

(一) 公民之部——籌設鄉長村長人材訓練所，訓練鄉村領袖人材，使具有組織能力與服務精神，組織鄉村自衛團體，訓練壯丁，使具有相當之軍事技能，成立息訟公會，調處鄉村糾紛普及法律知識。

(二) 人事之部——舉辦人事登記，生死婚嫁遷移等項分別登記，舉辦村俗改進運動，拒毒，禁賭，放足，早婚，節葬等運動，整理村容，整理一切建築物，增設教育畫牌，修理鄉村公路。

(三) 家政之部——徵集特約家庭，指導清潔佈置，保藏縫紉等項，組織家政訓練班，訓練鄉村婦女新家庭生活智能。

(四) 娛樂之部——組織農餘俱樂部，指導棋奕，音樂等項之技術，舉辦季節遊藝會，年節及農餘時舉行表演，籌設殘廢人訓練所，訓練盲人鼓詞等項

丁、關於鄉村教育方面

(一) 幼童之部——設立兒童讀書會，指導閱讀，舉測驗，籌設民衆學校，包含初級班，高級班，籌設生徒訓練班，訓練初級商科知識。

(二) 婦女之部——籌設補習學校，包含識字班及民衆班，籌設職業學校，訓練工商農各項技術。

(三) 婦女之部——組織家庭讀書會，指導閱讀，舉行測驗，籌設工藝學校，指導刺繡紡織。

(四) 圖書館之部——籌設展覽室，增進民衆常識，籌設圖書報處，訓練民衆閱讀能力及興趣，籌設巡迴文庫，利用空閒時間，給予民衆受教育之機會。

3 實驗方式

方針

(一) 規立信仰 確立信仰前，不因建設而增加農民之負擔，確立信仰前，不因建設而攻擊農民之信仰。確立信仰前，不因建設而損害農民之同情。

(二) 利用環境 利用地方固有人材，作為本區活動單元。利用地方固有團體，作為本區活動中心。利用地方設備，作為本區活動條件。

(三) 規定原則 以勸誘指導輔助為起點，以自動自發自治為終結。以實際生活為根據，以教學力行合一為方法。

方式

(一) 固定的學校式——學校式的教育，以失學兒童青年為主要教育對象，以文字教育為主要課目，作為將來參與四大事業之基本預備。

(二) 流動的社會式 社會式教育，以社會青年成人為主要教育對象，以生產教育為主要課目，造成任何時間空間，均有從事四大事業之機會

(三) 半固定半活動的家庭式 家庭式教育，以婦孺為主要教育對象，以家政教育為主要課目，使無接受學校式及社會式教育之機會者，從家庭方面，得有接受四大事業之可能。

4 實驗進程

實驗期限定為五年，其進程劃分如下

甲、第一期 (一) 期限——第一至第二年。(二)

步驟——關於集微，擬製，考證，實驗材料等工作，關於聯絡農民情感，啟發農民認識，樹立農民信仰等工作，關於掃除文盲衛生防疫等工作。

乙、第二期 (一) 期限——第一年至第三年。(二)

步驟——關於組織地方團體，實行地方自治，完成地方自治等工作，關於改良地方交通，整飭鄉村環境等工作。關於籌設教育環境組織集體生活等工作。

丙、第三期 (一) 期限——第三年至第五年。(二)

二) 步驟——關於組織各項合作等工作，關於改善農民生

產程序等工作，關於發展農村副業等工作。

戲劇雜曲唱片爲推行社教之利器

慕雲

中國現有之歌舞藝術，除歐化之愛美新劇，有聲電影以及黎錦暉氏所獨創之半歐化歌舞而外，約分戲劇與雜曲

雜曲、唱片、三者爲其主要利器，爰特分述意見於後，以告今日之關心社會教育諸君子。

兩大部門，不過歐化以及半歐化之歌舞藝術，僅能通行於

國劇與輔導社教之重要關係

都市，且非中國固有之藝術產物，故遠不及戲劇及雜曲爲能普遍於全國農村，而直接支配整個民間的思潮也。惟今

國劇種類至繁，故在未作詳細調查與統計之前，絕難確得一真實之估計，茲就今日所習聞常見者而言，約有下

日之論及輔導社會教育之利器者大多推重於新劇電影，而

列數種不同之表現方式。

偏忽於戲劇雜曲，對於民間興味，足見未能確切明瞭，欲

漢調——湖北

其取得社會教育之流暢施行，殆亦難乎其難矣，况中國之

徽調——安徽

社會教育，首宜側重於農村，而不必限於都市，農村對於

崑曲——江蘇

愛美新劇與有聲電影，既感設備之缺乏，且又扞格不入，

高弋腔——河北

艱於領悟，故以戲劇與雜劇爲最適當之利器，不獨借以保

花鼓戲——湖南

存而發揚中國固有之藝術已也，至於唱片，近日銷行頗廣

粵劇——廣東

，而足以影響民間之意識，關於社會教育者，亦不容漠視

絨調——浙江

之也，是以余以爲推行實施中國之社會教育，當以戲劇，

秦腔——陝西

山西梆子——山西

河南梆子——河南

山東梆子——山東

柳子——蘇魯之交

半梆戲——中東一帶

皮簧通稱曰——萃于北平
平劇——肇于全國

據此可知皮簧僅係中國戲劇之一體，本無代表整個國劇之可能性，惟自近百年來，皮簧獨受京師權貴所寵倖，因而逐漸取得中國戲劇之首席地位，是以國劇之名稱，實即皮簧假借政治勢力所攫奪而來者也，際此皮簧勢力滿佈全國，國人均已默認皮簧足以代表國劇之時，吾人自亦不便加以否認，而錫以國劇之美稱，惟冀其有以示範於全國各種戲劇，而博得東西友邦之讚仰，必如此始不悞為數千年來東方文化古邦之藝術產物也。

夫國劇為中國封建社會所傳統下來之殘餘藝術，今已成爲不可掩飾之論調，故與日趨科學化之中國社會，在在暴露其矛盾之意識，陳腐之理解，實已不能適應今日之中國，然除皮簧之外，則又無可代表國劇者，愛美新劇與有

聲電影非中國固有藝術，絕不能視爲中國民族意識之表

現，無已則仍以皮簧代表國劇，較爲合理也，（按愛美新

劇，與有聲電影乃以近代科學化之藝術，故全球各國根據

科學無國界之意義，對此新發明之輔導社會教育之利器無

不力謀採用，以收實效，故曰愛美新劇與有聲電影，堪當

時代藝術之美稱而無愧，若謂其爲某一國度之時代藝術，

而以代表其民族之意識，則將爲讀者所訕笑矣，（吾人須

知中國之劇對於當前推重之時代藝術（即愛美新劇與有聲

電影）顯然不能溶爲一物，絕不可強其苟同，其因有二：

（一）時代藝術爲寫實派，而中國國劇則屬于寫意派。

（二）中國國劇之服裝用具，以及唱做組織純粹表現其爲

超然的永久藝術，而絕無時間性，若使之改服時裝，根本

即將消失伶人畢生艱苦訓練得來之種種特殊技能，而無所

用之矣，是以強使中國國劇適合時代之寫實主意，不啻方

柄而圓鑿，必將格格不入矣，然若就藝術立場而言，國劇

確係中國數千年來文化之結晶，世界各國均未有此意味深

長之奧妙藝術，不但須加保存，實應力謀提倡，汰其糟粕

，多編適合時代意識之劇本，俾其見諸實施社教之功用，

一以保存中國固有之國粹，一以化娛樂目的為移風易俗之效能，則知國人對此適合民族意識之藝術，必將謂其感化效率，遠超舶來之愛美新劇與有聲電影而上之，故曰今日之推行社教者，不可不注意於利用國劇也，最近蔣委員長提倡之新生活運動，首重禮義廉恥之推行，而中國戲劇中，含有發揚此種美德之脚本，多至不可勝計，斯亦利用國劇以為宣傳之良好時機也。

總之世界無論演進至於任何方式之社會，國劇均有超脫時代而存在之價值，而其對於輔導社會教育之效能，自亦有其獨立存在之永久性，絕不致為其他藝術所蹴落，事實可以斷言者也，不過國劇內之弱點甚多，非積極改革不能使其免於指摘，而臻於健全，尙望戲劇專家以及社教專家有以改善之也。

民間的各種雜曲，說書，相聲，與通俗教育有鉅大的關係。

京音大鼓

八角鼓 一名單絃或快書

滑稽大鼓

梅花大鼓

鐵片

蓮花落

相聲

說書

以上各曲產於華北，萃於平津一帶。

梨花大鼓 一名山東大鼓

河南墜子

花鼓

玉鼓

拉混腔

說書

以上各曲產於華中，萃於蘇魯豫皖毗連之數十縣境。

揚州調

蘇州灘簧

甯波灘簧

上海灘簧

彈詞

說書

以上各曲產於華南 萃於上海

上述各種雜曲，類多代表某一區域之鄉曲土調，其粗俗不堪入耳之俚詞，除當地土著外，異鄉之人，皆難領略，故除京音大鼓能通行南北，雅俗共賞外，其餘一切雜曲，多難與之抗衡，八角鼓雖亦具有特殊魅力，惟究嫌文詞典雅，淺識民衆有時難于領悟，亦視京音大鼓爲略遜一籌也，吾人倘欲編纂適應時代之詞曲，散播民間，亦當從京音大鼓或滑稽大鼓（調與京音大鼓類似，不過唱時略帶滑稽態度 實亦脫胎於京大鼓也）方面，努力推行，乃可收偉大功效，蓋京音大鼓，字音易於領悟，既爲雅俗共賞，復能通行南北，其所處之地位，適如國劇中之皮簧，故堪稱爲一切雜曲之代表作也。

唱片爲社會教育之宣傳利器

唱片在中國具有三十年之歷史，最初祇百代一家，係法商所經營，其間亦有德商之高亨，美商之謀得利，加入競爭，然皆屢起屢仆，而未能持久，故致百代獨獲巨利，民國十五年，德商高亨突藉鋼針之新品，而謀復興，於

國劇雜曲唱片爲推行社教之利器

是百代之鑽針唱片，遂被擊踏而一蹶不振，高亨之後，繼有美商謀得利變形之勝利鐘之而興，高亨亦分設舊開以爲聲援。入後又有瑞商之開明，英商之百代（按即法商百代所改組）以及新創之長城，乘時崛起，唱片至於今日，可謂已臻極盛時代，然按其內容組織，純係洋商所操縱，而以吾國爲其競爭權取之商場，況其資本動輒百數十萬元，而每年所吸收吾國之金錢當亦不下數百萬元，在此洋商壟斷吾國唱片事業期間，中國祇一華僑經營，資本十萬元之大中華公司，與之抗拒，故其見制於洋商固意中事，然而大中華在此艱苦之中，猶能支持十數年之期間，亦不易也，似此洋商極力把持吾國唱片之現狀，不獨吾國年輪甚鉅之漏卮，亦且對於社會教育之推廣，實爲一大障礙，蓋洋商之目的，純乎贏利，規知今日人心之趨向淫靡，則竭力廣收淫詞艷曲，以求暢銷，近自無線電事業盛行以來，各處電台無不競以此種傷風敗俗之「毛毛雨」「桃花江」以及「珊瑚調」，力爲放送，以冀麻醉聽衆，即以北平一市而言，每值華燈初上，輒有百數行人，擁聚於各家商店之前，佇足傾聽此項淫靡詞曲，而徘徊不去，可見無線電及唱片

影響社會人心之深切爲何如也，再若內地之城市村鎮，近年以來，亦多採購唱機，以爲家庭之娛樂，則此項淫靡性質之唱片，且有深入民間之可能性，國人日夕把玩，每於不自覺中，而受其挑撥性誘惑性之所感，而趨於浮蕩，其嚮將有不勝聲言者也。是以欲謀社會教育之進展，必先除此障礙，而厲行兩種補救之策，（一）須積極審查各公司已收就各唱片之唱詞性質以定取捨，而限制其發行，對於各處放送唱片之無線電台，亦應派員監督其是否廣播此種淫詞艷曲，（二）如遇各唱片公司將收新片之際，應先甄別其有無不良之詞曲，被其收入唱片，以杜違反時代之意識，爲害民衆，此乃利用唱片之治標要圖，倘能利用唱片，如大中華之廣收名人演講，（總理及汪精衛王正廷先生均有其演說片）以及各種關於社會教育之宣傳講詞，分交各處城市村鎮之民衆教育館，而廣播之，其效率既大，而用費亦廉，實爲推行社會教育之無上工具，斯又利用唱片之治本要圖也，深冀關心社會教育者，勤加致意焉。

附錄劇曲改良之初步計劃及市立劇院行政計劃書於

後：

1. 劇曲改良之初步計劃

先由整理修正編纂劇本詞曲入手

一、搜集舊有及現行各種劇本，加以審查，佳者存之，劣者或修正，或禁演。

二、凡伶界有新劇本編出，必須先交審查，並由編者註明劇本命意所在，及對於國家社會有何裨益，生何影響，迨審查後，始可公演。

三、劇本鼓詞經審查後，劣者固即制止，以免遺害社會，而其有益世道人心，確能扶助社會教育者，亦將予以相當之獎勵。

四、平津落子館，約有雜曲十數種，尤以相聲大鼓爲最受歡迎，應將總理革命功蹟，及民國後之歷史掌故，編成鼓詞，使業此者熟讀演唱，自可轉移心曠遊理及信仰。

五、每年共若干紀念日，均可依事實編爲詞曲，最好在某紀念日，即唱某曲，彷彿機關學校之開會講演，可使

一般民衆在娛樂時亦受到社會教育，並得明瞭休假及市民懸旌慶祝或誌哀之原因。

六、現在多數民衆，依然不能了解革命真義，往往一種政令頒行，輒引起許多無意識之阻撓，是皆由於中年以上之無識民衆，腦中祇有幼年在家庭社會耳濡目染之亡清禮教，及在戲劇鼓詞中所得之神怪故實，帝王尊嚴，故其思想陳腐，遇事誤解，亦無怪其然耳，茲當新舊思潮交替之時，既不能強令若輩讀新書，革舊見，祇有速謀劇本詞曲之改良，藉以灌輸新思想而已，是故編纂適應時代之新詞曲，亦爲當急之務也。

2. 市立劇院行政計劃書

戲劇之於文化，人人皆知其影響密切；而在一都市內尤爲重要，直接支配廣大之觀衆，間接波動複雜之社會，其關係於風俗習慣者，入人至深而感人至易。然而北平號爲文化區域之都市，國劇又爲北平之產兒，現今所演之皮簧崑弋秦腔等劇，陳陳相因，趣味低落，加以劇場內環境惡劣，美感缺乏，如欲以此激發吾人高尚之情緒，反映吾人日常之行為者，流弊所及，豈堪設想，是不可以不改絃更張之，以求適合文化之需要，而爲平市啓其曙光，爲國劇場其雅化，除另擬市立劇院組織大綱外，茲則關於劇院

行政方面，就管見所及，一一陳之：

一、關於劇本者

1. 舊有劇本，予以嚴格審查，凡誨盜誨淫，及含有封建意識之劇，一律禁演，其小疵者，詳加改正。
2. 編新劇本，關於啟發民族意識，破除迷信，描寫現代人生之劇本，積極徵集編演。
3. 外國優良劇本，選擇翻譯，爲溝通中西文化之助，中外古今，在藝術上原無界限。

二、關於演劇者

1. 招納無嗜好壯年有新氣象之演員，俾易於從事更新。
2. 籌設戲曲學校，造就中興國劇之人才。
3. 組織戲曲指導委員會，隨時批評改正。
4. 肅清場面，使鑼鼓雜陳，閒人參立之紛亂場面，變爲統一嚴肅，以增戲劇之獨立精神。
5. 減短演完時間，矯正沈溺歌場之惡習。致令廢時失業，開鑼即演佳劇，使聽衆歡欣鼓舞，精神愉快，如按常例以文戲爲大軸，武戲爲壓軸，老旦或大而劇爲中軸，有此三戲，再益以丑角之滑稽戲一齣，亦已莊諧

雜陳，文武俱備，需時三四小時可畢，較之現在各劇館，一演即五六小時，配以劣劇，使人厭惡疲乏者，豈不大佳而有效果。

三、關於聽衆者

1. 票價平民化，以廣營業，並資普及，戲劇既爲文化之工具，不祇營業，且常有社會性，如今日平市票價，一元二元者甚多，滬漢各埠邀有名角者，竟至賣三元五元，中產以下者，幾於不敢問津，而時代不同，娛樂方法頗多，無怪乎國劇之零落，而影業日見興旺，長此以往，不惟營業虧累，且將使本質優美之國劇，銷沈不振，允宜加以限制，俾與電影票價彷彿，乃能獲得平民化戲劇之效果也。不過於此應注意者，則各演員應按其能力取薪給制，所有以前「拿戲份」等陋規，亦須革除。
2. 改良座位，效法電影院布置，以免擁擠，並取締案目分包座位之惡例。
3. 備免水菓毛巾等之供送，並注意其他衛生清潔事宜。
4. 選定適當院址，暫以「前」「外」「開」「明」戲院

爲佳，（建築設備，尙稱合用）且早有廉價出售之說，若能購歸市有，稍事整理，即可開幕，否則先行包租，一而再爲理想之完美設計，另建新院。

四、關於事務者

1. 經費以收入爲開支，除一切支出外，有餘則以作擴充改善之用，並請由市政府按月津貼，俾成爲真正之全市權範劇院。
2. 訓練員工，矯正以往前後臺執事及茶役各種陋習，使合招待規則，而免貽笑友邦。
3. 編造公演報告，將每日公演戲劇詳細節目，及批評，連同劇場觀衆秩序等情形列表考查，每旬日列一句表，送戲劇指導委員會，每月列一月表，呈市政府，每屆週年彙編詳細工作報告，分別呈送公布，以憑考核而資改進。

以上對於劇院行政大端，已具梗概，努力實施，即可見效，茲更有陳述者，市立劇院，既非專於營業，而實以宣揚國粹發展文化爲主旨，則當以致皮實於至善，並護持崑弋秦腔及其他樂歌之優美者，而集國劇之大成，使成爲

中國之好萊塢，漸使東西文化，融會貫通，而中華民族仁愛信義之精神，將有造於世界之和平，人類之幸福，則此

市立模範劇院之設置，其爲之嚆矢乎。

從北平固有的學徒制度說到今後本市工讀學校 及工商補習學校的設施方針

邢大安

緒言

在中古時代盛行的學徒制度，雖然到了十九世紀以後

，已經受了工廠制度的影響，日趨消沈了。但是在工商業

貢獻，不過希望能引起大家的研究興趣來，那麼這個問題

北平的學徒制度

1. 過去的來源

落後的中國，學徒制度現在依然保留有相當的地位。尤其是在建都多年的北平，學徒制度受了過去社會極大的影響形成了一種特殊的形態；由此特殊形態的學徒制度，又影響到現在及將來北平人的生計，與教育，以及北平市社會的前途。所以北平的學徒制度，仍然是值得去注意的。作者生長北平，願就耳聞目覩的北平學徒制度的情形，及過去的生計教育辦理的情形，對照着敘些出來，然後推論到今後本市的幾種學校的設施方針。浮淺之見本沒有多大的

學徒可以分爲商業學徒和工業學徒兩大類別，至於詳細的制度，和學徒的生活待遇情形，又因商工業的種別而異，就大體上說，在帝都時代的北京城裏，市面是繁華的經營工商業都較有利可圖，商業多半是個人獨資營業，很少有公司的組織；工業多半是個人經營的手工業，（即家庭工業，或工商兼業）亦沒有大規模的工廠組織。所以在這樣工商業組織的下面，當然需要收招許多的學徒，學徒

從北平固有的學徒制度說到今後本市工讀學校及工商補習學校的設施方針

制度所以盛行的原因，即在於此，不過在當時的學徒裏邊，有幾種普遍的現象，值得注意研究的。

(a) 當時的工商業多被人卑視；學徒的情形如何？更無人過問。

(b) 當時的工商業多操在山東山西河北等外省人的手裏，所收的學徒，完全是他們的鄉間子弟。

(c) 都城的學徒生活，反較鄉間生活，還要清苦。

(d) 學徒入學以前，並不注意他們的資質能否與所學的相近。

就學以後，亦沒有一些方法傳授技藝；全賴學徒隨時的留意（即所謂偷學）所以結果有一人轉習三五種營業而失敗的；亦有一人專習一藝，勉強到了年限滿期，毫無所得的。

綜觀上述的幾種現象，可以知道都有聯帶的關係。(

a) 項可以說是原因，b c d 三項可以說是結果。再溯本窮源來說，都是受了濃厚帝制思想的影響。因為極端的崇拜王侯公卿，甚至即是接近親貴的僮僕，亦受人重視！例如在當時所謂『王公府第』，『仕宦門庭』裏邊的『家僮

子』（註一）或是『跑上房的』，『註二』社會上很少有人憐恤或是卑視他們失去了獨立的人格；反而羨慕他們能接近親貴的虛榮！加以這些僮僕們的生活，又非常的安適。因此不知麻木了多少過去北平的有為青年，甘心投身此等階級！至於真能在工商界學得一技之長的學徒，反受社會上的卑視，就當時北京人譏笑學徒的稱呼，例如『怯八藝』，『臭手藝頭子』『註三』等名稱，可以證明北平人子弟都不屑於加入工商界作學徒，而所有的學徒的地位，全被外鄉的青年佔領了！這原不能歸咎於外省人壟斷北平的工商業，實在是北平人自甘放棄的！不過鄉鎮人的生活本來是儉樸的，頭腦亦較城市人欠靈活，知識程度亦較差，由此操掌工商界大權的一般人，招收他們的鄉土子弟作學徒，再由他們傳授技藝；那麼由上面舉出的(c) (d) 現象，就可以明白北平的學徒生活，比鄉間還苦，教授技藝的沒有方法，也是應有的現象。

2. 現在的狀況

自北伐成功後，市民的思想改變了，趨向到重視工商業的生活，商工業的組織亦改變了，趨向到大公司大工廠

的競爭，但是國都南遷，市面蕭條，舊有的學徒制度，日趨崩潰，一般失業的人們，一般改換思想的人們反而感覺到無業可就，無藝能學了！同時新興的工廠，新組織的公同，一時又感覺到訓練人材措手不及，現成適用的人材，又不容易招僱，總括起來說，北平工商業的現狀，北平的學徒制度和工廠制度的中間，均陷於青黃不接的狀態，亦可以說是到了悲觀和樂觀參半的境界！

3. 將來的影響

北平已往的和現在的工商業，既然都是由舊有的學徒制度產生下來的；那麼這學徒制度今後的變化，當然亦就是北平工商業的變化，影響之大，足以撼動北平社會的前途！根據上段的敘述，北平的學徒制度來源既不合理，現狀又已達到青黃不接的境界，將來的影響，就教育方面說：

：在已往學徒制度工商業裏面造就出來的學徒，現在正在壯年，佔社會上重要的地位，但是過半數都是失學的！反至現在學徒制度已然到了崩潰過程，愈在崩潰的過程中，愈是掙扎的時候，愈掙扎愈沒有給學徒留有受教育的機會，所以想到這班學徒們的教育，更覺可慮的！再就技能方

面說，北平素以擅長手工業著名，將來的新興工業當自提倡，但是素負盛名的手工業的光榮，亦應保持和發揚光大的。不過學徒制度下面的手工業，不論在盛行時代，或在崩潰的過程中，這些手工業者，根本就不知道利用科學方法來擴大生產；尤不知研究及傳授徒弟的方法，眼見到北平固有的手工業，一代不如一代，將來勢必隨着學徒制度的崩潰而同歸於盡！全市民的教育及技能上均受到不良的影響，市民的生計，整個的社會前途，也當然均有聯帶影響。

北平已往幾種生計教育設施上的檢討

從縱的面來說，在民衆教育，社會教育等等名稱沒喊出來以前，北平確已有了許多學校式和非學校式的生計教育的設施了。證明北平以往的教育，並不是落後的！但是嚴格說起來在辦理的當時，並沒收到甚麼實效，及至現在無論在量上或在質上講，進步的程度均很緩慢的！舉幾個例來說：關於商業的，有幾處商業補習學校的設立，目的為商店失學的學徒，補充公民教育；為成年的店員，補

充商業上的新知識，用意不錯，但是結果因為辦學的人，不能與商界聯合起來，招生感覺困難，後遂改照商人子弟學校性質辦理，結果又是有名無實，所辦的成績不過與普通平民小學校相似，後來併為商業學校，現在正式改成高級商科職業學校了，工的方面有幾處習藝所，有官立的有公立的（註四），有專為八旗子弟設立的，此外還有一處藝徒學校，後改為甲種職業學校，現在正式改成高級工科職業學校了，已往辦理的情形，似乎重養而不重教，所得的結果是不能養成在社會上謀生的技能，同時因為教養兼施的關係，費用大，結果小，最大困難點是不容易發展，甚而也不容易維持，總括起來說，生計教育的設施，以前是注意到的，不過辦理的時候，不能適應環境，不能與當時的工商界聯合起來，所得的效能很微。

今後的設計

(1) 今後的認識

(a) 要在學徒制度和工廠制度的中間，設法謀一平穩的溝通渡過的辦法。

(b) 市民送子弟學徒的目的，有為解決現在生

活而學徒的；有為解決將來生活問題而學徒的，所以今後生計教育的方針，要兼顧市民現在及將來的生活問題。

(c) 要適應環境，與工商界切實聯合起來。

(d) 作者以為多設工商補習學校是治標的辦法，是補救的政策，多設工讀學校是治本的辦法，是發展的政策，二者通籌並顧，或者是解決學徒制度各種問題的經濟辦法。

(2) 工商補習學校的設施方針

主旨：

(a) 對於未畢業義務教育的工商學徒，施行普通補習教育。

(b) 對於已畢業或未畢業義務教育的職工及店員，施以職業補習教育。

辦法：

(a) 辦學人務須與工商界謀切實的聯合，通力合作。

(b) 辦學人須先從事社會調查，明瞭環境的需

要情況。

(c) 教學人須聘專門學識而有經驗的人員。

(d) 教學的科目，應選擇環境最需要的。

(e) 教授方法，應注重實驗的方式。

(f) 學校設備可以因陋就簡，處所宜多，地位宜在工廠商店的中心。

(g) 施行普通補習教育應採取強迫方式，責成工商經理派送。

(h) 施行職業補習教育，可以採自由選擇方式，因人因地制宜。

(i) 新興的工廠或公司有願自行組織補習學校的，當局應盡指導獎勵監督的責任。

(3) 工讀學校的設施方針

主旨：

(a) 招收貧寒失學兒童，一面完成其義務教育，一

面養成其謀生技能。

(b) 招收已畢業義務教育的貧苦學生，或有職業經

驗的失業者，一面維持其現在的生活，一面謀技能的深

造，為將來謀生的出路。

辦法：

(a) 同前

(b) 同前

(c) 教學人須注重心與手的合作，一部分聘請舊的工藝界老工師，一部分聘用新的工藝人材。

(d) 提倡北平固有的手工藝術，要生產科學化，要出品實用化。

(e) 要兼顧學生的現在的生活及將來的出路

(f) 學校的設備，採取學校式，工場式，商店式三種混合的形式。

(g) 當局對於本校畢業生所經營的事業，須有指導，監督，獎勵的權力與責任。

(註一) 清代王府或是有地位的人家內，用金錢買來的男童叫作「家童子」

(註二) 用金錢僱用的十三四歲兒童，專門訓練在主人屋內外司傳達等不費力氣的工作，名叫「跑上房的」

(註三) 「怯八藝」意思是指由鄉間到城市學手工藝的人

，不諳城市習慣者。「臭手藝頭子」亦是卑視作手藝的人的稱呼，「臭」字當形容生活齷齪，「頭子」是卑稱的語尾。

(註四) 清季凡國家設立的學校稱「官立」，地方法團公立的學校稱「公立」。

農村調查計劃方案

崔尚之

甲、調查的原則

A 從個體的調查，到總體的觀察，以了解農民之需求。
B 從特殊的探討，到普遍的檢閱，以認識社會之現狀。
C 依據個體的調查與特殊的探討，而謀健全農民的方法
依據總體的觀察與普遍的檢閱，而謀改造社會的對策。

乙、調查的對象

A 個人方面調查要項

- 一、關於農民思想的調查
- 二、關於農民生活的調查
- 三、關於農民能力的調查
- 四、關於農民家庭的調查

B 社會方面調查要項

- 一、關於土地與人口的調查
- 二、關於產業與出品的調查
- 三、關於交通與建設的調查
- 四、關於農業與農具的調查
- 五、關於教育與風化的調查
- 六、關於公安與社團的調查

七、關於財政與金融的調查

八、關於農治與行政的調查

丙、調查的方法

A 固定的方法

一、訪問調查

1. 訪問期限——定期訪問每年至少舉行一次，不定期訪問，得視環境與事實之需要，隨時舉行。

2. 訪問範圍——經濟概況，生活內容，思想背景，教育程度需求事項。

二、測驗調查

1. 測驗期限——定期測驗每年至少舉行一次，不定期測驗，得視環境與事實之需求，隨時舉行。

2. 測驗範圍——智力測驗，心理測驗，意志測驗，技術測驗。

B 流動的方法

一、談話調查——利用自然環境，與社會事實，舉行個別談話，藉以探討潛意識。

二、表冊調查——依據表冊規定之項目，或將表冊分

發當地機關，代請填具。

丁、調查的步驟

A 第一期

- 一、編擬調查計劃
- 二、編製調查須知
- 三、印製調查表冊
- 四、印製調查地圖

B 第二期

- 一、呈報調查計劃文件
- 二、通知地方機關法團協助調查
- 三、聯絡自治區紳董村長共策進行

C 第三期

- 一、派員實地進行調查工作
- 二、函請地方法團代為調查

D 第四期

- 一、統計各項調查結果
- 二、編製各項調查圖表
- 三、編造調查報告

調查員須知

一、態度問題

1. 態度須謙恭和藹，不宜拘迂苟且。
2. 儀容須端莊整肅，不宜驕慢誇大。
3. 表情須熱烈誠摯，不宜狂噪虛偽。
4. 動作須老練穩重，不宜輕佻草率。

二、服裝問題

1. 衣服須齊整清潔，不宜零亂穢污。
2. 裝飾須樸素文雅，不宜奢華艷麗。

三、言論問題：

1. 言論須側重事實，不宜發揮理論。
2. 辭句須通俗清白，不宜深奧玄談。
3. 接談須多用問答，不宜演繹敘述。

四、報告問題

1. 調查時依據調查計劃，規約，表冊，實
2. 調查時，須依據規定之調查要項，逐條
3. 調查時于得到解答後，應即填註調查表
4. 填註表冊，應力求詳盡確實。

介紹改組後的本市民眾教育館

何一雄

(一) 序幕

只要談起本市民眾教育館，誰的腦海裏，都會立刻湧現出一座古老的偉大的紅色建築物——鼓樓來。

他的四圍是滿長着翠綠蔥蘢的樹木，幽香美麗的花叢，在清新的朝陽下，或恬靜的黃昏裏，展露出一付遺世獨

牠經過好幾個朝代的轉換，也曾親眼看見過
的凋落，但牠却沒有跟隨舊時代死去，反而造出
鮮的新的生命，正在開放着燦爛的花朵。

民眾教育館，原名京兆通俗教育館，為薛
弼（所創辦。當民國十四年，薛氏任京兆尹時

痛惜，同時又感到北城一帶教育貧乏，民衆的知識匱乏，就想起利用鼓樓施行民衆教育的辦法，於是就在這衰枯的軀殼裏，灌注了一個新的靈魂，在時代的輪輻下展開了他偉大的前途。

該館自開辦到改組之前，已具有八年的歷史，但因爲工作範圍的廣大，經濟的支絀，工作人員的缺少，都不能有着顯著的發展，這是已往的經過。現在的民衆教育館，積兩年來的努力，工作乃稍有開展。如出版民衆旬刊，編寫壁報，充實圖書室，創辦圖書流動車，組織民衆劇團，成立化裝講演團，添設民衆問事，問字，代書等處；充實兒童體育場，成立民衆茶社，成立工餘俱樂部，主辦國貨展覽會……等，這麼一來，民衆們對於民衆教育館才有了相當的注意。

民國二十年十一月，奉令改組，於是組織擴大，工作開展，在平市城郊百五十萬民衆之前，才呈現出一個具有偉大意義的新的姿態。

(二) 組織概況

該館組織，在改組以前，原分總務，文藝，博物三部

介紹改組後的本市民衆教育館

，因爲組織單純，工作劃分不科學化，以致進行上發生許多困難，不能做一個有計畫的發展。

改組後，其組織徹底變更，概以依據社會的需求，而構成科學化的組織，其劃分爲：

(一) 直隸之部

- (1) 閱覽部
- (2) 數學部
- (3) 康樂部
- (4) 鄉村實驗區

(二) 附設之部

- (1) 工讀學校
- (2) 工商補習學校
- (3) 民衆學校
- (4) 閱書報處
- (5) 民衆茶社

職員分配爲：

- 館長一人
- 部主任三人
- 實驗區主任一人

幹事四人

講演員二人

助理幹事十人

事務員三人

書記一人

召開會議爲：

區務會議

館務會議

部務會議

主任聯席會議

臨時會議

以上是該館組織的概況，因爲節省篇幅起見，只能描出這個粗枝大葉的輪廓，做個參考。

(二)活動的風景線

勺、新年游藝會寫真

民國成立已經二十多年了，實行陽歷的呼聲，時常在我們耳邊迴繞着，但實際呢，只不過是機關，學校部分的點綴，而深入民間的勢力，仍是那名雖廢而實未廢

的陰歷，雖然是在這號稱全國文化先驅的北平，也不能例外。該館爲改善社會風習，倡導實行國歷起見，乃於二十二年元旦，舉行游藝大會，藉以喚起民衆的注意，茲將大會情形，略誌如左：

元旦的下午，天色晴朗，該館舉行發給參加國貨展覽會各廠商獎狀典禮。到會各廠商及來賓約五百餘人。二時開會，由館長主席致開會詞，復由國展會常委講演：繼乃頒發獎品，各廠商精神煥發，態度興奮，從這點上，可以看到中國國運的前途，尙非無望。後表演幾項游藝助興，一直到下午四時，始宣告閉會。

晚上六時起，游藝會即開幕，到會觀衆約千餘人，把會場擁擠得水洩不通。表演的游藝項目：有國術館的各種國術，磨菇社的魔術，唱歌，滑稽劇，新生通說社的舊劇清唱，手影，該館職員演出的活劇——浪漫的父親，化裝講演的不識字的害處，該館民校學生的雙簧。第一民衆學校演出的醉眼的瞎子，表演得尙能動人，一時會場羣衆，掌聲如雷，一直到夜深一時，會纔閉了。

父、圖書流動車在街頭的活動

「到民衆裏去」，這是多麼動人的一個名詞，但是實行起來，並不像說着那麼簡單。尤其是中國現社會的民

常需要的讀物，到廟會的場所或通衢的街頭，供給遊人和一般粗識文字的車夫，苦力們的閱讀，這雖然是一件

衆，他們不是不需要教育，而是生活的威脅，環境的壓迫，使他們喪失了這種機會。我們時常看到許多人並不是不識字，就是因為經濟的限制，使他們只能在街頭買本唱本或者租一部小人書看看，但這裏面都是充滿了海淫海盜的毒質，不僅不能幫助知識和思想的進步，反而使他們沉迷麻醉……走入墮落的道上。雖然一再查禁此種邪書，但是知識的飢荒，比什麼都厲害，假使沒有一種適當的設施，來滿足他們的需要那麼任你怎樣雷厲風行的查禁，也是沒用的。該館有見於此，乃創辦圖書流動車，內裝多種適合一般民衆正

北平第一社會教育區之民衆教育館



輕而易舉的小事，但在教育民衆的民衆教育上，却具有偉大的意義。

該館圖書流動車，創於民國二十一年，因為初辦，圖書的量數既不充實，社會上又對牠還沒有深刻的注意，以致閱讀的人數很少。自該館改組後，乃大加整頓，質量方面，均有增添。每次出駛街頭，讀者均圍繞得水洩不通，打破已往的紀錄了。

勺、年俗展覽在鼓樓每逢一到舊曆年，社會上

就呈現出一種特殊的景象，時間的浪費，金錢的揮霍，

在在都給與這個頹廢的民族以致命的蛀蝕。

民國成立，已有二十二年的歷史了，但一般民衆對於實行國曆，向來漠視。可是一到舊曆年節，就大事鋪張，分外顯得活躍。在這個時期裏，民衆們不但飲食奢侈，衣帽講究，並且沈醉於迷信，賭博的氛圍裏，造成一個奢靡腐劣的風氣。該館見到這種弊病，打算把它澈底剷除，但是歷史的傳統，一時決難收效，乃創辦年俗展覽會，藉以喚起民衆廢除舊年，改用國曆之意識。

年俗展覽會 自二月五日至十一日，在該館陳列室展覽七天。計陳列物品，分爲迷信風俗點綴品，消遣品，飲食品，兒童玩具，化妝品類，共六百八十三件。此類物品，有的是由該館購置，有的是從本市各商店徵集的。

該會自開幕日起至閉會日止，每天都是游人如織，達爲之塞，總計一週內參觀男女羣衆，達一萬六千六百九十三人之多，這的確是一種有意義的會啊！

二、青龍橋畔之農戶同樂會

(甲) 預備會的情況

二月二十八日的早上，碧空呈現着淡紅的朝霞，地

上鋪着白皚皚的積雪，一輪血紅的太陽，從東邊疎落的枯林裏爬起，噴吐着晴朗的光輝，照耀着這荒漠恬靜的原野。

青龍橋畔的鄉村實驗區門口，有幾個工作人員，正在那裏想掛花燈，張貼標語，在凜冽的曉風裏，他們都凍得面紅耳紫，身體不住的顫抖，有時把手插入褲袋裏取暖，立刻就又伸出來忙着工作，雖然時時受着寒風的襲擊，但爲了工作，都堅決的和苦難做着殊死的戰鬥。

晚上六時，月色清明，門口臨河一帶的花燈，閃耀着紅綠綠的光輝。實驗區後院的廣場上，擠滿了黑壓壓的一片觀衆，極首矯足，在瞻望着正在開映的電影。

會場西北的一個角落裏，牆上掛着兩個橫方紙燈上面貼着許多字條，前面擁擠着風雨不透的羣衆，在燈月的光輝裏，可以看到他們的臉上，時而掛着凝靜的苦思，時而展開得意的歡笑，知道他們是正在猜着燈謎。

散會時，已經夜十時了，他們都帶着一顆歡躍的心情歸去。

(乙) 正式會的情況

三月一日的上午，還不到九點鐘，該館的職員及外請的演員，都陸續的來了。飯後稍息，即開始各項游藝的練習。每個人都懷着一顆熱烈的心，認真的練習着，準備着在幾千觀衆之前，登台一獻身手。

下午三時，會場上擠滿了約有二千餘民衆，注目凝神，在期待着大會的開幕。

開會時由該館實驗區主任致開會詞，講述舉辦春節農民同樂會的意義。復由該館館長，教學部主任，相繼致詞，說明改善農村教育，發展農村生產的辦法。後又由農民代表李君演說。二十分鐘後，乃開始游藝大會。

游藝項目，有該館職員演出的新劇不識字的害處，舊劇清唱，雙簧，手影，該區農民之國術青年會的電影……等，一直演到夜十時，在羣衆歡呼聲裏，結來了這個農民同樂大會。

這次同樂會，設備既簡單，游藝項目又少，自然不能使觀衆十分的滿意，可是在這農村凋蔽的現況下，久矣不聞歌樂之聲，那麼對於這次同樂會，一定要留個深

刻的印象吧！

萬、兒童節紀念大會素描

(甲) 城市活動的情況

四月四日，是中國的兒童節。

上午十一時，該館全體職員及參加本區之兒童和家長，來賓，約五百餘人，在該館大禮堂，舉行兒童節紀念大會，振鈴開會後，行禮如儀，唱黨歌及兒童節歌，主席致開會詞，講述兒童節的意義及兒童教育之重要，次由主任等演說，再次兒童代表何寶珍，李淑梅等相繼演說，後由司儀領導兒童，高呼口號，全場空氣緊張，精神興奮，並攝會場全景，留作紀念，散會時，天已傍午了。

十二時半，該館各職員率領到會兒童三百餘人，由鼓樓出發，浩浩蕩蕩的向着北海前進。

和風習習，輕不揚塵，游行的大隊，穿過街衢，沿途高唱兒童節歌，一個個天真的小臉上，流露着愉快而興奮的表情。兩旁的觀衆，好像打了兩堵長牆，幾乎把交通截斷，一直到大隊走進北海的時候。

桃花展着紅艷的笑臉，垂柳拖着翠綠的柔髮，在溫柔的陽光裏，投射在激盪的海面上，閃映着美麗的倒影。小鳥在枝頭，吱吱喳喳地叫着，好像唱着歡迎的歌曲。幾百個小朋友，下了白塔，登上瓊島，都彷彿走進畫圖裏了。

在海邊繞了多半個圈子，然後走到公共體育場，在場上休息了一會，各種遊戲的表演就開始了。

小朋友們的隊伍，做成一個橢圓形的圈子，大家都靜靜的坐在地上，由照料員發給糖果袋。彷彿抓彩一樣，在幾隻糖果袋裏，混着幾十隻有紙條的袋子。紙條上寫着各種動物的叫聲和動作。那個兒童得到了這種紙條，就得照着紙條上的指示，來模倣表演，如果不會表演，必須給大家說個故事，或唱個歌兒，這麼一來，場上飄蕩着各種不同的聲浪，有貓叫，狗叫，鴉叫，蛙叫，老鴉叫，喜鵲叫，雞叫，麻雀叫，老人的咳嗽聲，嬰兒的哭啼聲……相繼而起。還有農人鋤田狀，老嫗走路狀……等動作，莊諧並陳，摹倣逼真，一時場外觀衆，掌聲如雷，歡聲四起。後來又表演雙簧，鑽鞍，武

術，踢毽，蛙步競走……等項，至四點，才表演完畢，散隊休息。

踏上歸途時，夕陽已吻着翠綠的柳梢了。

(乙) 鄉村活動的情況

四月四日，北郊青龍橋該館鄉村實驗區，也舉行着兒童節紀念大會。

會場是露天的，在該區辦公處正院，周圍環列座席成整圓形，正中置有獎品桌及茶點桌，這種單純而不富麗的會場，在農村間，倒是適應環境的設施。開會前，擁擠擠擠，會場裏已設有空席，由這一點看來，足徵農民需求教育的迫切。

如儀開會後，主席報告開會宗旨，主任講述兒童節之意義及兒童之家庭教育與學校教育的關係。繼由學生家長代表致詞，申述對於實驗區之信仰和期望，並代全體家長向該區致謝。講演終了，即請家長進用茶點，並分發兒童糖果紀念袋，藉誌紀念。

該會規定游藝項目的內容，是根據兩點意義的，第一必須含有教育性能的，第二必須適合鄉村兒童習尚的

於是規定了三個項目：(一)智力測驗(二)拍球比賽，(三)踢毬比賽。同時每項成績優良之前五名，均發給一點富有教育意義的獎品，鼓勵兒童們的努力向上。

散會時，時間已快到十二點了。

勿、民衆乒乓球比賽會紀實

(甲)成人組比賽的情況

七月七日的早晨，天空裏堆着陰黯的雲，吹送着濕熱的風，空氣悶得使人喘不過一口氣來，這恰像一個大戰的前夕，不，這正是本市民衆教育館民衆乒乓球比賽會成人組競技前的情景。

九點鐘，在該館禮堂舉行開會典禮，由館長致開會詞後，即開始比賽。一時各健兒摩拳擦掌，準備斷殺，四圍觀衆，擁擠得水洩不通，尤以張君肇禎高君作霖組，最爲精彩。上午第一次淘汰賽完，已十二時了。

下午一時，重行對拍，一個個挽袖擦衣，準備一下把對方殺敗，紅紫的臉上，透出一絲笑意，無疑的，這是勝利後的自慰的微笑，而一些袖手旁觀的羣衆，也現出緊張興奮的態度。鐘鳴五下，淘汰已臻最後關鍵，僅

介紹改組後的本市民衆教育館

剩陳君端紘，張君肇禎二位百戰百克的戰士，在熱烈的羣衆鼓掌聲中，他倆戎裝登場，略加練習，即開始爭奪冠軍，人們都凝神屏息的在驚奇着這精彩的表演，偌大的禮堂，倒顯得冷落了，祇有乒乓球單調的急促的辟拍聲，來調劑這沉悶的空氣。結果，張君以穩重得冠軍，陳君列居亞軍。賽畢，在羣衆嘈雜的快慰的笑聲中，結束了這成人組的比賽。

(乙)兒童組比賽的情況

七月八日的清晨，天色已經放晴，大禮堂前已擠滿了一羣活潑天真的小戰士，他們都有着一個美妙的憧憬，一顆熱烈的心，爲了光榮的勝利，要站在數百的觀衆前，一試他們矯健的身手，這在新生活運動的意義上，是具有着不能忽視的重要性，因爲偉大的任務，已落在他們小小的肩頭了。

九點鐘，主席致開會詞後，大戰即開始。小戰士們都奮發精神，努力斷殺，在他們的眼光裡，勝利的凱旋，是比任何事件都有意義與光榮。經半日的戰鬥，淘汰了許多的戰士。直到下午一時，決戰開始，又經幾個鐘

頭的斷殺，最後的勝利始決定，關君學羽奪得冠軍錦標，揚君室田獲亞軍，在觀衆歡呼的掌聲中宣告結束了這個比賽。

六、暑期游藝會的概況

(甲)發給民衆乒乓球比賽優勝者獎品典禮

七月十七日上午十時，在該館大禮堂，舉行發給民衆乒乓球比賽優勝者獎品典禮，到會民衆約四百餘人，開會後，由館長致開會詞，說明舉行此次典禮的意義。繼由社會局代表致訓詞，講述球類運動的起源及乒乓球比賽的意義。講演畢即頒發獎品，成人組冠軍張發禎，得社會局蔡局長及該館同人所贈錦標各一面，亞軍陳端絃得社會局教育科李科長贈錦標一面，兒童組冠軍關學羽得社會局蔡局長及該館同人所贈錦標各一面，亞軍楊寶田得社會局教育科李科長所贈錦標一面，其他各組前五名，均由邢君及該館同人捐贈文具，玩具……等，用作紀念。

獎品頒發完畢，遂開始技術的表演，一個個振作精神，出奇制勝，雖說是遊戲的表演，也都竭力奮鬥，各

不相讓，一直到十二點鐘，才宣告結束。

(乙)該館附設民校學生畢業典禮及婦女職業班休息式游藝大會

下午一時，在該館附設民衆電影院，舉行民校學生畢業典禮及婦女職業班休業式，到會學生及學生家長，來賓，約七百餘人，如儀開會後，由館長致開會詞，說明開會的意義，繼由教學部主任致訓詞，講述家庭教育與學校教育的關係，繼由學生家長代表王君致謝詞，申述該家長等對該館之信仰和希望。禮成後，即開始遊藝表演。

表演的項目，有蝴蝶姑娘，小三喝酒，滑稽舞，舊劇清唱，蝴蝶舞，滑稽戲——騙子，國術，新劇——以訛傳訛……等，演員均爲該館民校和婦女班學生，雖然在表演上，不免有疏忽或幼稚的地方，但他們在平日肯熱心的練習，出演時，又那麼認真的去做，這種藝術的興趣，克苦的精神，實在值得欽佩。

各項游藝，表演到精彩的時候，台下的掌聲，就和舊曆除夕的爆竹一樣，辟辟拍拍的響成一片。一直到五

點半，才宣告閉會。

3 鄉村實驗區舉行農民運動會

七月二十七日的早上，天空裏飄浮着一片一片的白雲，太陽從樹林裏爬出來，照耀着這雨後的河濱，展開了一幅清新的圖畫。

九點鐘，該館鄉村實驗區，在農民健身場，舉行農民運動大會。到會運動員及來賓約四百餘人，開會後，由該館實驗區主任致開會詞，說明舉辦農民運動會的意義，繼由館長致詞，講述運動會的規則和應注意的事項。後由該會評判員，各機關團體代表運動員代表等，相繼演說。

半點鐘後，即開始表演。

表演項目，有國術，空鐘，躑躅，自行車，擲鐵球，舉重，拔河，游泳等八項。列入比賽者四項，有擲鐵球，舉重，拔河，游泳。

他們一個個奮發精神，努力廝殺，在尖銳的鬥爭裏，却含着一种高尚的友誼。勝利的人，臉沒有半絲的驕意，失敗的人，也都以一笑置之，他們能夠理解這種運

介紹改組後的本市民衆教育館

動的意義，這實在是難得啊！

比賽的結果，擲鐵球組，第一名爲焦文燾，第二名朱文林，第三名王德林。舉重組，第一名爲朱文林，第二名盧俊峰，第三名高步雲。拔河組，第一名爲焦文燾，第二名盧俊峰，第三名白佩山，游泳組，第一名爲焦文燾，第二名張啓忠，第三名李德順。比賽的總分，一、二、三名，均得該館鄉村實驗區贈給的錦標一面，各項表演中一、二、三名，均得墨盒，手巾，肥皂等。

在羣衆歡躍中，結束了這個運動大會，
夕、露天學校活動的情況

假使我們承認剷除文盲，是中國教育現階段唯一重要的工作的話，那麼舉行識字運動，就是實行這種工作的具體的方案。該館倡辦露天學校，就是基於這個觀點的。

每年一到夏天，該館的後樓坡上，橫躺豎坐的聚滿了勞苦的民衆，他們到這裏來，是爲了乘涼，旁的目的是沒有的。該館却利用這個機會，把一個民衆乘涼的地方，却轉變爲一個實施民衆教育的場所了。

在樓坡的隙地上，擺了幾十個椅子，做成半圓形，牆上掛起一塊黑板。在上課之前，先唱流聲機，以集合民衆。教授的材料，是由該館教學部編印的講義，每天教授幾個生字，上面並附爲插圖，注音符號。教授的程序，是先讀音，次寫法，後講解。授完後，並舉行通俗講演，或講述有關民衆知識的故事，笑話……該校開課，還不到一月，每天聽課的民衆，都有六七十人之多，這樣努力下去，劃除文盲的運動，一定要收穫一個

很大的效果。

該校教員，是由該館全體職員輪流担任，既不妨害各人的工作，復能與民衆一種新穎的印象，並且每人都能找到一個和民衆談話的機會。

(四) 尾聲

上面幾段簡陋的紀述，是該館向社會活動的寫真。至於該館內部整理的情況及其他工作，均因篇幅所限，留待以後有機會再寫罷。

附錄

規程

〔北平市社會局定及部頒的各種教育法規，大都詳載於「北平市教育法規彙編」一書中。故此大社教專號所附錄之社教規程，爲部局及館所隨後所公佈而未及登載於該書中者，特贅數語，藉明端緒。〕

四日部令公布 教育 部頒行 實業

第一條 實業部及教育部爲增進工人之知識技能及其

工作效率，并謀工人生活之改進起見，制定

勞工教育實施辦法大綱。(以下簡稱本辦法

勞工教育實施辦法大綱 民國二十二年二月

大綱)

第二條 勞工教育識字訓練公民訓練及職業補習三種，各地方應於最短期間內，按工人教育程度，分別實施。

第三條 農工商各界勞工應受前條之三種訓練，由各地方教育行政機關督促當地農工商及其他各業之廠場公司商店等，負責完成之。

第四條 各廠場公司商店等僱用工人在五十人以上二百人以下者，應設勞工學校或勞工班，工人每增一百人應即添增一班；其不滿五十人者，得與附近各廠場公司商店聯合辦理之。前項每班學生額數以三十人至五十人為準。

第五條 勞工學校之教學科目如左：

(一) 關於識字訓練者：

三民主義千字課

常識

珠算或筆算

樂歌

此外得兼授歷史地理自然及其他淺近讀

物。

(二) 關於公民訓練者：

三民主義

地方自治淺說

本國大勢

公民道德

以上所列科目，得用演講及淺近讀物教授學生，並得在課外指導學生，組織各種集會，實際訓練。

(三) 關於職業補習者：

服務道德

農工或商業常識

專門職業知識技能之科目，(視各業工人之需要酌設之)

第六條 勞工學校或勞工班，除教授前條各課目外，

應兼顧學生課外生活，舉行工友訪問講演會同樂會及展覽會等。

第七條 勞工學校及勞工班之教學，須在工作時間外，每班每週至少八小時，至各訓練之完成時

期，在識字及公民訓練限於一年，在職業補習應視需要及地方情形，由各校擬定，呈經市縣教育行政機關核定後施行之，但最長不得過二年。

第八條 勞工學校或勞工班之學生，每種修習期滿試

驗及格者，由學校或原設立機關給予證書，其成績優良者，酌予獎勵。

第九條 勞工學校或勞工班對於畢業生，應作校外修學之指導，並設法盡量供給其自修教材。

第十條 勞工學校之校長主任教員，由原設立機關延聘，呈報當地市縣教育行政機關備案。在僅設勞工班者，應由原設立機關添設主任一人。

第十一條 校長或主任應就在原設立機關任職，或與原設立機關有關之熱心教育深諳該職業情形或具有關於該職業之專門學識者選任之。識字及公民訓練教員應就各地小學以上教職員社會教育機關服務人員中等學校畢業生及其他

確能勝任之人員選任之職業補習教育教員教授專門科目，應就有專門知識或技術人員選任之。

勞工學校教員除担任專門科目者外，以專任為原則。

第十二條 除專門科目之教員外，校長或勞工班主任及教員之待遇，應由各原設立機關按照當地生活程度，參照一般民衆學校或職業學校校長教員之待遇標準，自行擬定，於取得當地市縣教育行政機關同意施行之，校長主任及教員如由原設立機關職員兼任者，應為義務職。

第十三條 勞工學校或勞工班之經費，由原設立機關負擔之，其聯合辦理者應共同負擔之。

第十四條 勞工學校或勞工班，應有相當之設備，以利教學。

第十五條 勞工學校或勞工班除識字訓練應以教育部頒行之三民主義千字課為基本教材外，餘得由

教員自行編製，或選用適當課本，但須呈由當地市縣教育行政機關核定之。

前條及本條之呈報或呈請事項，在行政院直轄市由主管機關直接呈部。

第十六條 勞工學校或勞工班不收學費及其他費用，所有書籍文具等，均由學校供給之。

第二十一條 各廠場公司商店等於本辦法大綱公布後六個月內，不遵照設置勞工學校或勞工班者，除

第十七條 各市縣教育行政機關對於勞工教育應負指導督促及考查之責，省主管機關並應依照本辦法大綱，會同制定適合當地情形之施行細則，呈由實業教育兩部核定之。

依工廠第七十一條之規定辦理外，仍限令於二個月內籌設成立。
第二十二條 對於本辦法大綱有疑義時，應呈請實業教育兩部會同解釋之。

第十八條 勞工學校或勞工班開辦時，應將成立經過及一切章則，連同本校經費表設備等，呈報當地主管機關備案。

第二十三條 本辦法大綱如有未盡事宜，由實業教育兩部隨時會同修正之。
第二十四條 本辦法大綱自公布日施行。

第十九條 勞工學校或勞工班每半年應將經過情形，呈報當地縣主管機關，彙報省主管機關，轉呈實業教育兩部備查。

民衆學校規程
第一條 民衆學校遵照中華民國教育宗旨及其實施方針，授與年長失學者以簡易之知識與技能。

第二十條 各主辦勞工教育機關辦理勞工教育，特別熱心成績優良者，由當地市縣主管機關臚舉事實及證明文件，會同呈請省主管機關，轉呈實業教育兩部獎勵之。

第二條 民衆學校由鄉、鎮、坊及各教育機關，民衆團體，工廠，商店分別設立之。

省市縣政府，區公所及私人，均得設立民衆學校。

並得供給貧寒學生所用之書籍及文具。

第三條 民衆學校之設立變更及停辦，應呈報主管教育行政機關核準備案。

第九條 民衆學校學生受課總時數，不得少于二百小時。高級班學生，以修完規定之課程爲限。

第四條 民衆學校須按年造具預算書，計算書，及進行計劃書，呈報主管教育行政機關查核備案。

民衆學校每日教學時間，以二小時爲原則，並得在假期或夜間行之。

第五條 民衆學校須于每班學生開始教學一個月內，造具教職員履歷俸給表，連同學生名冊，教學時間表，教學用書表等，呈報主管教育行政機關備案。

第十條 民衆學校學生修業終了成績及格者，由學校給予學業成績證明書。

第十一條 民衆學校須于學生修業終了後，將各生姓名，性別，年齡，籍貫，及學業成績等，造冊呈報主管教育行政機關備案。

第六條 凡年在十六歲以上之失學者，均應入民衆學校。修了民衆學校課程或具相當程度者，得入高級班。未辦短期義務教育地方，年在十歲以上失學者，亦得入民衆學校。

第十二條 民衆學校科目爲國語，（包括公民及常識等）算術，（珠算或筆算）樂歌，體育等，高級班爲國語，（包括公民及常識等）算術，樂歌，體育，及關於職業之科目。

第七條 民衆學校級之編制，以學習能力爲標準，但遇必要時，得依年齡及性別分班教學。

第十三條 民衆學校教科書，應採用教育部編輯或審定者。

第八條 民衆學校不收學費及其他費用，經費充裕時，

民衆學校爲適用應環境及需要，得另編補充課本。

第十四條 民衆學校應提倡並實施課外作業，由各校按照當地環境及需要情形酌定之。

第十五條 民衆學校設校長一人，教員若干人，以有小學教員資格及曾受民衆教育師資訓練者充任之。校長如係專任，應兼任教學。

第十六條 省市縣立之民衆學校校長，由省市縣教育行政機關任用之。各級自治機關，教育機關，民衆團體，工廠，商店，及私人設立之民衆學校校長，由設立者任用之，呈報主管教育行政機關備案。

民衆學校教員，由校長聘任之。

第十七條 本規程于必要時，由教育部修正之。

第十八條 本規程自公布日施行。

電影片檢查暫行標準

電影片有下列情形之一者，應即修剪，或全部禁止。

- (甲) 有損中華民國及民族之尊嚴者；
- (一) 爲他國宣傳，危害中華民國；
- (二) 詆毀現政府之措施；

(三) 表演我國或民族之不良風習；

(四) 未經許可而擅用國家名位；

(五) 侮弄國家之典禮；

(六) 褻謔國人共同敬仰之先哲或現時聞人；

(七) 表演與服用麻醉藥物有關如吸食鴉片用嗎啡等情形；

(八) 表演足以減輕國家法制價值之情景；

(九) 表演有損我國體面之歷史事物或野史之傳說。

(乙) 違反三民主義者：

(一) 宣傳三民主義以外之一切主義，對於黨國有所危害；

(二) 曲解誤解，或惡意詆惡本黨主義，政綱，政策及決議；

(三) 破壞民族固有之道德；

(四) 頌揚君權及忠君；

(五) 頌揚帝國資本主義及及地主資本家；

(六) 提倡個人浪漫自由及英雄思想；

(七) 提倡鼓吹階級鬥爭，

(八) 表演有反民族平等之旨及足以引起國際惡

感之情形；

(丙) 妨害善良風俗或公共秩序者：

A 妨害善良風俗者：

(一) 表演兒童犯罪之情形，

(二) 表演重犯之屢犯行為者；

(三) 表同情於犯罪；

(四) 描寫淫穢及不貞操之狀態；

(五) 描寫對異性施用引誘或強暴手段以達奸淫

目的之情形；

(六) 描寫或暗示亂倫之情景，

(七) 以不正當的方法表演婦女脫卸衣裳；

(八) 表演生產臨盆或墮胎之情景，

(九) 鼓動不正當無意義之冒險行為，

(十) 描寫自殺行為，

(十一) 陳設可使人恐怖之屍體，或表演無醫學

價值之解剖；

(十二) 描寫虐待人類及動物或動物殘害人類；

(十三) 情景舉動過於卑劣，足以影響青年及兒

童之道德；

(十四) 表演足以誘惑青年之賭博挾妓等情形。

B 妨害公共秩序者，

(十五) 描寫盜匪，流氓等擾亂社會秩序，妨害

治安之不規則行為；

(十六) 描寫個人或團體不正當之鬥爭行為，

(十七) 表演處決重要罪犯之恐怖情形（如槍斃

磔刑絞刑刀殺等）；

(十八) 表演極端殘忍及使人恐怖之決鬥。

(丁) 提倡迷信邪說者

(一) 表演迎神、賽會、拜佛、求神；

(二) 宣傳宗教及詆毀某種宗教；

(三) 表演神仙鬼怪；

(四) 表演迷信的因果；

(五) 表演怪異的朕兆；

(六) 表演歷史上怪誕記載及社會上怪異之傳

說。

(戊)其他：

(一)取材於禁書；

(二)取材於未經內政部註冊或登記之出版物；

(三)名稱及說明文字，粗劣而不正當；

(四)帶有嘲罵性質之說明文字；

(五)與上述甲、乙、丙、丁、各項情景相關或

相類之說明文字。

北平市社會局民衆教育委員會章程

第一條 本委員會輔助本市教育行政機關規劃并促進全

市民衆教育事宜

第二條 本會職掌如左

一、規劃全市民衆教育實施程序

二、規劃增籌全市民衆教育經費

三、規劃培養及檢定全市實施民衆教育人才

四、規劃考查全市民衆教育成績

五、規劃調查及掃除全市文盲辦法

六、編輯全市民衆教育讀物

七、規劃改良民衆娛樂及風俗習慣之辦法

第三條 本會設當然委員三人聘任委員十人以左列人員

充之

(甲)當然委員

一、社會局局長

二、社會所第三科科长

三、社會局督學一人

(乙)聘任委員

一、本市黨務整理委員會委員二人

二、本市自治籌備委員會代表二人

三、本市民衆團體代表三人

四、教育專家或熱心民衆教育者三人

第四條 本會設常務委員三人由局長於委員中聘任之其

職掌如左

一、召集會議

二、處理日常及臨時事務

第五條 本會因辦理一切事務得設主任幹事一人幹事若

于由局長指派本局職員兼充不另支薪

活為宗旨

第六條 本委員會以社會局局長為主席局長不能出席時

第二條 民衆教育館得組織各種委員會其組織規則另行

得於委員中委託一人代理之

規定隨時呈報本局核准備案

第七條 本會聘任委員任期一年期滿得續聘

第三條 民衆教育館暫設閱覽教學康樂三部職掌如左

第八條 本會委員均為名譽職但如有市外委員因開會來

一、閱覽部掌理關於閱書報處巡迴文庫書籍雜誌圖表報紙標本模型古物書畫照片雕刻等

時得酌送旅費

事務

第九條 本會全體委員會議每月一次常務會議每月二次

事務

必要時得召集臨時會議

二、教學部掌理關於民衆學校露天學校民衆問

第十條 本會議決案送請局長採擇施行

字處民衆問事處及各種補習學校各種講演

第十一條 本會經費由市教育局費項下支給數目另定之

以及民衆讀物之出版等事務

第十二條 本會議事及辦事各細則均由會另訂送請社會局

三、康樂部掌理關於兒童遊戲醫藥防疫國術田

轉呈 教育部核准施行

徑賽球類比賽音樂幻燈電影戲曲評書棋藝

第十三條 本會設於北平市社會局

各種雜技民衆茶社等事務

第十四條 本章程未盡事宜得隨時議決呈請修正

第四條 民衆教育館得於本區域內附設閱書報處民衆問

第十五條 本章程自呈奉教育部核准之日施行并呈報本市

字處民衆問事處民衆茶社民衆學校補習學校工

政府備案

讀學校民衆體育場及其他有關社會教育之學校

北平市社會局民衆教育館暫行組織規程

各若干處組織規程另定之

第一條 民衆教育館以促進民衆智識技能及改良民衆生

第五條 民衆教育館設左列職員工役

館長一人

主任三人至六人

幹事三人至六人

助理員六人至十二人

事務員三人至六人

講演員一人至三人

書記一人至二人

工友五人至十人

其預算另定之

第九條 民衆教育館館長不得兼任其他有給職務

第十條 本規程如有未盡事宜得由本局呈請市政府修改

增加

第十一條 本規則自呈奉 市政府核准之日施行

北平市社會局考查市立圖書館教育館閱

書報處民衆茶社暫行辦法

第六條

民衆教育館館長承社會局局長之命指導監督所

屬職員主任承館長之命分掌各部事務幹事助理

員事務員講演員均承館長主任之命辦理及佐理

各部事務其辦事細則另定之

第一條 本市市立第一普通圖書館民衆圖書館通俗教育

館各閱書報處民衆茶社暨各私立圖書館均依本

辦法考查

第二條 本辦法以謀各館處社之改進爲主旨

第七條

民衆教育館館長由社會局局長遴選合格人員委

充呈請 市政府備案主任幹事助理員事務員講

演員書記工友均由館長遴選合格人員分別委任

派充呈請社會局備案其任免規程另定之

第三條 考查人員由局長就本局職員派充

第四條 每月每處至少考查一次

第五條 考查人員應按月列表呈報局長核閱其表式另定

之

第八條

民衆教育館經費分配標準薪工最高占百分之五

十事業費最低占百分之四十辦公費占百分之十

第六條 考查事項列左

1, 圖書報紙及其他陳列品保管適當否

- 2, 注意清潔及秩序否
 - 3, 能聯絡社會引起觀衆興趣否
 - 4, 對於兒童閱覽有誘導方法否
 - 5, 圖書檢閱便利否
 - 6, 經費支配適當否
 - 7, 社會評論如何
 - 8, 每月添購新書暨各種報紙雜誌若干(不記分)
- 第七條 每項擬定分數若干以一百分爲限
 - 第八條 考查時如認爲有辦理失當情形得專案呈請核辦
 - 第九條 本辦法如有未盡事宜得隨時修正
 - 第十條 本辦法自呈准公佈日施行

北平市社會局考查市私立民衆學校識字

班暨系統外各校暫行辦法

- 第一條 本市市私立民衆學校暨系統外核準備案或試辦各種補習學校館社及民衆識字班均依本辦法查

第二條 本辦法以謀各校設備教學訓育之改進爲主旨

- 第三條 考查人員由局長就本局職員派充
- 第四條 每月每處至少考查一次
- 第五條 考查人員應按月列表呈報局長核閱其表式另定之

第六條 考查事項如左

甲、訓練方面

- 1, 有黨化設施否
- 2, 注意清潔及秩序否
- 3, 注意學生自治否
- 4, 能聯絡家屬及社會否

乙、教學方面

- 1, 教師講解詳明否
- 2, 教授方法適合否
- 3, 教師語言態度適合否
- 4, 教材授至預定標準否
- 5, 能照日課表授課否

丙、學生方面

- 1, 年齡適合否

2, 學習有興味否

3, 能按日按時到校否

4, 中途有退學者否

丁、其他

1, 學校地點適宜否

2, 設備方面完善否

3, 經費分配用途適當否

4, 徵收學雜各費合章否

5, 社會對於學校評論如何

第七條 每項擬定分數若干甲乙丙丁四項以一百分為限

第八條 考查時如認為辦理失當情形得專案呈請核辦

第九條 本辦法如有未盡事宜得隨時修正

第十條 本辦法自呈准公佈日施行

舉辦簡易識字學校辦法

一、簡易識字學校以推廣識字教育革新人民生活為目標

二、簡校之舉辦由各地黨部及教育行政機關發起并負策劃

指導之責由黨員公務人員中以上學校學生及自治機

關辦理

三、簡校舉辦之成數如下

(1) 每一區黨部至少舉辦三所

(2) 每一政府機關至少舉辦二所

(3) 每一中等以上學校學生自治會至少舉辦二所

(4) 每一自治機關至少舉辦一所

四、黨員公務人員中等以上學校學生及自治機關負責人員均有担任簡校教員之義務

五、簡校教學時間視各地情形而定日間夜間假日均可

六、學生自治會舉辦之簡校以在星期日及休假日為限

七、簡校受業時間以授滿二十小時為原則但得視各地情形伸縮之

八、簡校學生以招收成年失學男女為原則

九、舉辦團體應深入民間宣傳俾民衆踴躍入學

十、簡校校舍借用學校課室公共廟宇以及公共娛樂場所民衆教育機關如無相當地址即露天亦可

十一、簡校教材除採用民衆學校課本外并教以關於新生活方面重要文字及知識

十二、簡校不收學費及其他費用所有書籍文具等均由主辦機關供給之

北平市社會局戲曲審查委員會章程

第一條 本會以審查北平市劇院所演戲劇及一切評書詞曲幻燈片等力謀改善社會風化及輔助教育爲宗旨

第二條 本會設委員九人至十一人常務委員三人至五人由社會局局長聘請或指派之

第三條 本會會址附設於社會局

第四條 本會所掌事務如左

一、關於新舊戲劇及評書詞曲各項劇本之審查及排演之檢查事項

二、關於幻燈片留聲機片之審查事項

三、關於本條第一二兩項之指導改良事項

第五條 本會審查事項須依左列之標準

(甲) 應提倡者

一、富有民族意義者

二、描寫社會生活富有感化力者

三、能增進民衆常識者

(乙) 應取締者

一、違反黨義者

二、有傷風化者

三、違反事理人情者

第六條 合於前條甲項各款者得頒給獎狀如有涉及前條乙項各款者得酌量情形予以修改或處以停演及罰金之處分處罰章程另定之

第七條 本會應行調查或指導事項由常務委員簽請局長核定之

第八條 本會應行審查或改良事項由會議討論決定後呈請局長施行

第九條 關於第四條所列各項如認爲有檢查必要時得指定檢查人員佩帶視查証前往檢查並應予檢查完竣繕具報告書送會查核

前項檢查人員資格另定之

第十條 本會辦事人員由各科職員中調用均係兼職不另

支薪其辦事細則另定之

第十一條 本章程如有未盡事宜得隨時呈請修正之

第十二條 本章程自市政府公布之日施行

北平市第一社會教育區民衆教育館組織

大綱

第一條 名稱 本館根據社會局頒布民衆教育館暫行組

織規程之規定定名為北平市第一社會教育館直轄於北平市社會局

第二條 宗旨 本館宗旨列左

- 一、普及民衆教育
- 二、輔導民衆自治
- 三、發展民衆生產
- 四、改進民衆尙習

第三條 組織 本館組織分設左列二種

(一) 直隸之部

1. 閱覽部掌理關於閱書報處巡迴書籍雜誌圖表

報紙標本模型古物書畫照片雕刻等事務

2. 教學部掌理關於民衆學校露天學校民衆問字處民衆問事處及各種補習學校各種講演以及民衆讀物之出版等事務

3. 康樂部掌理關於兒童遊戲醫藥防疫國術田徑賽球類比賽音樂幻燈電影戲曲評書棋藝各種雜技民衆茶社等事務

4. 實驗區另訂之

(二) 附設之部

1. 工讀學校
2. 工商補習學校
3. 民衆學校
4. 閱書報處
5. 民衆茶社

第四條 職員 本館職員列左

- 館長一人由社會局委派之
部主任三人

實驗區主任一人

幹事四人

助理幹事十人

書記一人

事務員三人

均由館長分別聘任派充呈局備案

第五條 職務 本館職員担任職務列左

館長綜理全館事宜

部主任承館長之命處理各部一切事宜

幹事及助理幹事承館長及主任之命辦理各項事

宜

事務員書記辦理館長及各部交辦事宜各校處社

之主任及管理員承館長之命及部主任之指導進

行一切事宜

第六條 會議 會議分左列五種

區務會議

館務會議

部務會議

主任聯席會議

臨時會議

第七條 區域 本館以第一社會教育區為責任教育區

第八條 經費 本館經費分配標準如下

薪工最高佔百分之五十

事業費最低佔百分之四十

辦公費佔百分之十

第九條 附則 本大綱附則列左

一、本館得應事實之需要組織各種委員會簡章

另定之

二、本館各部及校處社之組織概要會議規則及

職員服務規則另定之

三、本大綱如有未盡事宜得呈社會局修正之

四、本大綱經館務會議通過呈請社會局核准施

行

北平市第一社會教育區民衆教育館鄉村

實驗區暫行組織規程

第一章 總則

第一條 主旨

- (一) 發展農村生產
- (二) 輔導鄉民自治
- (三) 普及農村教育
- (四) 改進鄉民習尚
- (五) 實施民教法規

第二條 目標

- (一) 促進「科學化」之農業生產程序
- (二) 扶持「社會化」之鄉村經濟組織
- (三) 輔導「民治化」之鄉村政治團體
- (四) 啓發「時代化」之鄉民思想學識
- (五) 訓練「實用化」之鄉民生存技能
- (六) 引伸「興趣化」之鄉民生活情緒

第二章 組織

第三條 主任一人幹事及助理若干人承館長之命負擔全

區事務

第四條 本區就工作性質之劃分分設左列各股

- (一) 鄉村經濟股

第五條 本區為研究實驗區之工作及農村教育之學理起

見得組織特別委員會(其組織另定之)

第六條 本區區域劃分的標準

- (一) 橫的劃分

中心區

地方區

- (二) 縱的劃分

經濟的關係(須生活與職業無顯著之差異)

社會的關係(須風俗與習尚無顯著之差異)

交通的關係(須與城郊各方面保持聯絡)

第三章 事業

第七條 鄉村經濟股職掌之事

農業指導，副產指導，合作指導，手工業指導

第八條 鄉村衛生股之職掌

防疫指導，健康指導，生育指導，運動指導

第九條 鄉村社會股之職掌

人事指導，家政指導，娛樂指導，公民指導，

第十條 鄉村教育股之職掌

幼稚教育，成人教育，婦女教育，圖書教育，

第四章 經費

第五章 附則

第十一條 本區經費來源由教育館撥付

第十三條 本區各項章則條例另定之

第十二條 本區經費劃分標準如下

第十四條 本規程如有未盡事宜得隨時呈請修正之

第十五條 本規程自呈奉社會局核准後施行

統計

本市二十二年度教育經費分配一覽表

處數	別目	項別	薪工	辦公房租	合計		備考
					每月	每年	
第一普通圖書館	職一七人 工八人		六一三	四八七	一,一〇〇	一三,二〇〇	
第一社會教育區 民衆教育館	職二十人 工五人		六一四	八一	六九五	八,三四〇	
民衆圖書館	職三人 工一人		六〇	一三	七三	八七六	

第一講演所	工職一人	二八	一六	四四	五二八	
第一閱書報處		二四	一一	三五	四二〇	
第一社會教育區		二四	一一	三五	四二〇	
第一閱書報處		二四	一一	三五	四二〇	
第四閱書報處		二四	一一	三五	四二〇	
第五閱書報處		二四	一一	三五	四二〇	
第六閱書報處		二四	一一	三五	四二〇	
第八閱書報處		二四	一一	三五	四二〇	
第九閱書報處		二四	一一	三五	四二〇	
第一社會教育區		二四	一一	三五	四二〇	
第二閱書報處		二四	一一	三五	四二〇	
東郊閱書報處		二四	一一	三五	四二〇	
南郊閱書報處		二四	一一	三五	四二〇	

附錄統計

第一民衆學校	第一社會教育區	第八民衆學校	第七民衆學校	第六民衆學校	第五民衆學校	第四民衆學校	第三民衆學校	第二民衆學校	第一民衆學校	第三閱書報處	第一社教區	西郊閱書報處
工教職	工教職	工教職	工教職	工教職	工教職	工教職	工教職	工教職	教役職			
— — —	— — —	— — —	— — —	— — —	— — —	— — —	— — —	— — —	— — —	— — —		
人 人 人	人 人 人	人 人 人	人 人 人	人 人 人	人 人 人	人 人 人	人 人 人	人 人 人	人 人 人	人 人 人		
六 四	七 四	六 四	九 九	七 〇	九 九	七 〇	七 〇	七 〇	七 〇	二 四	二 四	二 四
二 三	一 六	二 六	二 六	二 〇	二 六	二 〇	二 〇	二 〇	二 〇	一 一	一 一	一 一
八 七	九 〇	九 〇	一 二 五	九 〇	一 二 五	九 〇	九 〇	九 〇	九 〇	三 五	三 五	三 五
一 ， 〇 四 四	一 ， 〇 八 〇	一 ， 〇 八 〇	一 ， 五 〇 〇	一 ， 〇 八 〇	一 ， 五 〇 〇	一 ， 〇 八 〇	一 ， 〇 八 〇	一 ， 〇 八 〇	一 ， 〇 八 〇	四 二 〇	四 二 〇	四 二 〇

第二十民衆學校	第三民衆學校	第一社教區	第十八民衆學校	第十七民衆學校	第十六民衆學校	第十五民衆學校	第十四民衆學校	第二民衆學校	第一社教區	第十二民衆學校	第十一民衆學校	第十民衆學校
工教職 六十九人	工教職 八八人	工教職 八八人	工教職 八八人	工教職 八八人	工教職 八八人	工教職 八八人	工教職 八八人	工教職 八八人	工教職 八八人	工教職 八八人	工教職 八八人	工教職 八八人
三	四二	六八	三八	三八	三八	三八	三八	四二	七〇	三八	五九	
四七	八	二八	一五	一六	一五	一五	二二・七	一三	二〇	一六	二八	
五〇	五〇	九六	五三	五四	五三	五三	五〇・七	五五	九〇	五四	八七	
六〇〇	六〇〇	一、一五二	六三六	六四八	六三六	六三六	六〇八・四	六六〇	一、〇八〇	六四八	一、〇四四	

第廿一民衆學校	工教職 一一一人人	一六	四	二〇	二四〇
第廿二民衆學校	工教職 一一一人人	二二	八	三〇	三六〇
工讀學校					
戲曲專科學校	工教職 一七五人	五五〇	一〇〇	六五〇	七,八〇〇
民衆識字班			五〇〇	五〇〇	六,〇〇〇
總計		二,三四五	一,七五六·七	五,一〇一·七	六一,二二〇·四
全市教育費				八六,二二〇	一,〇三四·六四〇
社教經費佔全教費					百分之六·二

本市市立社教機關及服務人員統計表

機關	職員		教員		合計
	男	女	男	女	
第一普通圖書館	一三	六			一九
第一社會教育區	一八	六			二四
民衆教育館					

市立民衆圖書館	二	一	三	
第一講演所	○	—	—	
第一閱書報處	—		—	
第一社會教育區	—		—	
第一閱書報處	—		—	
第四閱書報處	—		—	
第五閱書報處	—		—	
第六閱書報處	—		—	
第八閱書報處	—		—	
第九閱書報處	—		—	
第一社會教育區	—		—	
第二閱書報處	—		—	
東郊閱書報處	—		—	
南郊閱書報處	—		—	
西郊閱書報處	—		—	
第一社會教育區	—		—	
第二閱書報處	—		—	
市立第一民衆茶社				
市立第二民衆茶社				

附錄統計

市立第三民衆茶社																	
市立第四民衆茶社																	
市立第五民衆茶社																	
第一民衆學校	二	○	一	一	二	一	三	二	二	二	二	二	二	二	二	二	二
第二民衆學校	二	○	○	○	二	○	二	一	三	二	一	一	一	四	四	四	四
第三民衆學校	二	○	○	○	二	○	二	一	三	二	○	○	四	四	四	四	四
第四民衆學校	二	○	○	○	二	○	二	一	三	二	○	○	四	五	五	五	五
第五民衆學校	二	○	○	○	二	○	二	一	三	二	○	○	四	四	四	四	四
第六民衆學校	三	○	○	○	二	○	二	一	二	二	○	○	六	六	六	六	六
第七民衆學校	一	○	○	○	二	○	二	一	二	二	○	○	三	三	三	三	三
第八民衆學校	二	○	○	○	二	○	二	一	二	二	○	○	四	四	四	四	四
第一社會教育區 第一民衆學校	一	○	○	○	○	一	○	一	○	○	一	一	二	二	二	二	二
第十民衆學校	一	○	○	○	二	○	二	一	二	二	○	○	三	三	三	三	三
第十一民衆學校	○	○	○	○	一	○	一	○	○	○	○	○	一	一	一	一	一
第十二民衆學校	二	○	○	○	二	○	二	○	二	二	○	○	四	四	四	四	四
第一社會教育區 第二民衆學校	○	一	○	○	○	一	○	一	○	○	一	一	二	二	二	二	二

市立第三勞工夜校	市立第二勞工夜校	市立第一勞工夜校	市立惠工學校	民衆識字班	戲曲專科學校	工讀學校	第二十二民衆學學	第二十一民衆學校	第二十民衆學校	第一社會教育區 第三民衆學校	第十八民衆學校	第十七民衆學校	第十六民衆學校	第十五民衆學校	第十四民衆學校
○	—	—	—			二	—	—	二	—	—	○	○	○	○
—	○	○	○			○	○	○	○	○	○	○	○	○	○
—	—	—	五			二	—	—	一四	—	—	—	—	—	—
○	○	○	○			○	○	○	○	○	○	○	○	○	○
二	二	二	六			四	二	二	一六	二	二	—	—	—	—

總	計	七六	一六	五一	六	一四九
說明	各館所處內均附設有民衆問字處民衆問事處各一處共三十二處由各該館所處主任兼任職員					

二十二年度市立民衆學校學生人數統計表

校 別	班 數	入 學 人 數			畢 業 人 數			備 考
		男	女	總	男	女	總	
市立第一民衆學校	二	三一	三二	六三	二九	二九	五八	
市立第二民衆學校		四六	五五	一〇一	一七	二一	三八	
市立第三民衆學校	二	三二	二九	六一	二八	二五	五三	
市立第四民衆學校	三	四二	五六	九八	四一	四一	八二	
市立第五民衆學校	二	三四	二四	五八	三三	三〇	六三	
市立第七民衆學校	二	三一	三三	六四	二四	三〇	五四	
市立第八民衆學校	二	二八	四五	七三	一	一六	一七	
第一社會教育區 第一民衆學校	二	四二	三八	八〇	三四	三五	六九	
市立第十民衆學校	二	四六	二八	七四	三五	二二	五七	
市立第十一民衆學校	一	三一	七	三八	二四	三	二七	

市立第十二民衆學校	二	四八	一五	六三	二四	一一	三五
第一社會教育區 第二民衆學校	二	五二	八〇	一三二	一八	六	二四
市立第十四民衆學校	一	二八	一二	四〇	二八	一二	四〇
市立第十五民衆學校	一	四一	〇	四一	三九	〇	三九
市立第十六民衆學校	一	三七	五	四二	二二	三	二五
市立第十七民衆學校	一	三一	九	四〇	三一	九	四〇
市立第十八民衆學校	二	六九	一八	八七	四九	一一	六〇
第一社會教育區 第三民衆學校	二	四八	三三	八一	三〇	一三	四三
市立第二十四民衆學校	五	五四	六三	一一七	四	一〇	一四
市立第二十一民衆學校	一	一五	六	二一	一五	六	二一
市立第二十二民衆學校	一	六〇	二〇	八〇	三七	八	四五
第一社會教育區 附設民衆學校	一	一九	一七	三六	二二	二〇	四二
市立惠工學校	六	一八四	九五	二七九	四七	九	五六
市立第一勞工夜校	二	八〇	〇	八〇	一四	〇	一四
市立第二勞工夜校	二	五一	二六	七七	五	二	七
市立第三勞工夜校	一	二七	一一	二八	九	三	一二

市立第六民衆學校	三	五四	二二六一	八二三	二〇八四	七一七	四一七	一一二九	
總計		五四	二二六一	八二三	二〇八四	七一七	四一七	一一二九	

二十二年度民衆識字班學生人數統計表

第十一期 自二十二年六月起
第十二期 至二十三年六月止

附設處所	班數	入學人數		總數	畢業人數		總數	備考
		男	女		男	女		
市立新鮮同胡小學	三	三六	二四	六〇	二五	一九	四四	
市立報子胡同小學	二	二四	三八	六二	二四	三八	六二	
市立東直門小學	八	一六五	一〇一	二六六	九六	五〇	一四六	
市立武定侯小學	六	八九	六八	一五七	六一	五七	一一八	
市立牛街小學	四	八五	四六	一三一	四九	二二	七一	
市立崇外南崗子小學	五	九七	三九	一三六	七七	三三	一一〇	
市立廠橋小學	四	三三	七四	一〇七	三二	六二	九四	
市立北魏胡同小學	四	三四	一一〇	一四四	五	二一	二六	
市立東四十二條小學	三	四四	三三	七七	四〇	三三	七三	
市立郎家胡同小學	四	七七	五一	一二八	七七	五一	二八	

市立香餌胡同小學	二	二六	三四	六〇	二一	二八	四九
市立西直門大街小學	四	七	六七	一三七	四九	五二	一〇一
市立第十民衆學校	二	二七	三四	六一	二三	二四	四七
第一民衆教育館	二	三五	二五	六〇	二三	一四	三七
市立第一閱書報處	四	六〇	六九	一二九	三三	三二	六五
第一社會教育區	四	七二	四七	一二〇	五二	三七	八九
第一閱書報處	四	七二	四七	一二〇	五二	三七	八九
市立第四閱書報處	五	八三	六八	一五一	四〇	三八	七八
市立第五閱書報處	六	一二七	七一	一九八	三三	二四	五七
市立第六閱書報處	十	一五二	一三三	二八九	五二	五八	一一〇
市立第十閱書報處	二	四四	一八	六二	二五	一二	三七
第一社教區	二	四〇	二〇	六〇	二八	一四	四二
第三閱書報處	二	四〇	二〇	六〇	二八	一四	四二
第一民衆學校	四	一一〇	〇	一一〇	八一	〇	八一
市立民衆圖書館	四	一一〇	二一	一一一	四八	一四	六二
市立吉祥胡同小學	一	八	二三	三一	二	一五	一七
市立第十八民衆學校	二	五三	二四	七九	一三	一二	二五
市立朝外六里屯小學	二	三七	四三	八〇	二六	八	三四

附錄統計

總計	廿六處	九九	一七四二	二二八一	三〇三二	一〇三五	七六八	一八〇三
----	-----	----	------	------	------	------	-----	------

市私立民衆學校及民衆識字班歷年畢業學生人數統計表

年 度	民 衆 學 校		民 衆 識 字 班		備 考
	男	女	男	女	
十八年度	一七五三	三六四	二二一七		
十九年度	二五四九	三二八	二三七七	一五七一	
二十年度	五〇八	二二九	七四七	一二九四	一六八三
二十一年度	一四三七	七一四	二二五一	一二九一	一三四四
總 計	五七四七	一六四五	七三九二	四一五六	五一四五
				九三〇一	

北平市市立社會教育館處所廿二年度閱覽人數統計表

館 處 別	閱 覽 人 數		備 考
	閱 覽 人 數	備 考	
民衆圖書館	6302	12584	
第一普通圖書館	7346	7559	
	7065	12243	
	6271	13017	
	5916	13367	
	6428	14431	
	5800	14801	
	6006	15396	
	7040	16869	
	5701	17216	
	5547	17197	
	6829	17057	
	76445	171536	
		全年總數	

東郊圖書報處	第一社教區 第二圖書報處	第九圖書報處	第八圖書報處	第六圖書報處	第五圖書報處	第四圖書報處	第一圖書報處	第一社教區 第一圖書報處	第一圖書報處	附設圖書報處	通俗教育館	通俗教育館
3942	428	3105	7298	5945	4919	6138	8270	5946	2257	1972		
4650	448	3410	8787	6286	5505	5349	8344	6055	2174	1381		
4700	425	3029	8062	6000	5612	5495	7904	5656	2731	1617		
4623	446	3110	7810	6180	5556	5641	8091	6075	1494	521		
4249	4111	2919	7601	6601	5232	6154	6935	5628	2667	1545		
4395	598	3054	6824	6243	5601	5354	7434	7117	2692	1344		
4229	4020	2934	625	6130	5220	5687	6405	6257	2512	1509		
4409	5362	2927	6719	5600	4945	4695	5125	5460	2299	1220		
4612	559	3114	7081	6024	5115	6045	7280	9847		1810		
4412	5675	2991	7073	5340	5490	6022	7854	7516		1691		
4375	5751	3194	7200	6240	5756	6833	6909	8512		4874		
4331	6008	2990	6970	6001	5046	6308	6649	8822		7355		
35292	59984	36795	87680	72011	63800	69784	87198	82871	18366	26417		

每月總額	閱書報處 第十一民衆附設	閱書報處 藍錠廠小學附設	第一講演所	第一社教區 第三閱書報處	西郊閱書報處	南郊閱書報處
37992	405	847	2537	5106	3937	2311
86621	445	801	2802	4420	3997	2981
89328	339	870	2658	4775	3875	2457
91740	434	1772	2770	7972	3651	2485
87389	301	1801	2565	4355	3315	2735
91589	313	1844	2624	3453	3597	2861
81170	285	1091	2271	2497	3281	2091
82745	283	641	1800	4575	3075	1997
96155	398	1915	2581	4770	3179	2879
92363	433	1851	2518	3851	3432	3248
99407	434	1621	2570	4850	3513	3950
105438	377	6960	2597	4370	3491	3491
1092155	4447	22060	30216	55258	42343	31582

本市教育新聞彙編

民國二十三年三月份

教育行政

社會局因本市各學校，現屆第二學期開始，對於各校辦理成績及教學效率，業經擬定應行注意事項多則，昨特訓令市立中小學校，切實奉行，並令將遵辦情形具報，以憑查核。（五日）

本市各級學校前經市府派員會同社會局檢閱完竣，市府已將檢閱報告及總意見書，令行社會局知照。現社會局依據此項意見，昨特更調或停職五小學校校長。（七日）

社會局昨訓令市私立小學，為奉部令二十年度初等教育統計表教職員月薪平均數，各省呈報多有錯誤，現又值二十一年度應報之期，特附計算方法通令遵照；社會局令附該項方法，通飭各校遵照辦理。（八日）

本市市私立各小學畢業人數，業經社會局審核完竣，校數為一百十九校，人數高級二千八百五十五人，初級二千二百八十八人，共為五千一百四十三人，（十三日）

社會局奉教部令，據二十一年度各省市畢業會攷報告

評定各科成績，以國文最優，算術外國語等最劣，並據各省市呈報原因，不外各校設備未完，師資不良等項；社會局比即令轉所屬各校，分別注意改進，切實遵照辦理。（二十三日）

社會局因本市中學畢業會攷，日期已近，除各項事務積極籌備外，昨並訓令私立中等學校。由各該校依照原規程規定科目，檢送各部教科書一份呈局，以憑參攷。（二十六日）

高等教育

清華大學擬自下學年起，招收備取生六十名，地點在廣州武昌設立招考分處。（二日）

國立師範等四大學，因第二屆招考留英公費生，昨電京方中英庚款董事會，請在平或津分設考區，以恤寒峻。（四日）

燕大本年春季男女生註冊數目，業於該校教務處註冊課統計竣事，計共七百六十九名其中以主修理學院者為最

多。

東北大學決自本學期起，極力整頓，其計劃為注重體育，嚴格軍訓，此外並募集九一八獎學金，俾獎勵勤苦學生云。（五日）

燕京大學下學期招生日期已決定，考期為七月二十三二十四兩日，至於招考辦法，將改為分區試驗。（八日）

平市軍訓總教官白雄遠，昨函各大學定期檢閱軍訓教官，日期為四月三十日以前，分別到校檢閱。

本屆留英公費生考試，中英庚款委員會昨已電復平大等四校長，本屆考試為採納各方意見及顧念貧寒學生起見，決在北平設立分放場。（十一日）

教部視察各地高等教育專員，孫國封郭有守等四人，昨晚已抵平，擬定一二日內將赴各校開始視察。（十二日）

內部警高學校南遷，第一批定今晚起程，第二批約在十六日就道。

視察高教專員抵平後定今日開始視察，首赴平大醫學

院及協和醫學院，其視察標準，係就各校所填表格與事實互証。（十三日）

師大籌備開辦暑期教育講習班，已定今日開會，對於章程規則及課程諸問題，將有所討論云。（十五日）

教部視察專員郭有守等人，前赴津視察，昨已返平，定今日赴各校院繼續視察。（二十日）

教部專員連日視察平大北大及中國民國等學院，並定日內赴清華燕京等校視察，至於報告書，將在本市西山起草。（二十四日）

平大各院下年度招考新生，初試已定八月十日舉行，考場一案，決定分設平滬兩試場云。（二十五日）

中等教育

本市各私中招收最高年級插班生事，前社會局已訓令各私中自行趕辦結束，如各校不遵照實行，即將予以取締；至於私聯方面，擬再呈教部中訴。（一日）

本市中等學校軍事訓練，定四月十四日集合檢閱，地點在市立第四中學各校，軍訓教官，昨開首次會議，對於應行籌備事項，有所討論。（四日）

平大高中停辦、聞該校主任將赴京謁王教長，請求暫改明年結束，俾便辦理全校學生畢業云。(八日)

私中請求招收最高年級插班生事，社會局對此項呈文昨已批覆，仰各校仍遵前令辦理，對於已招各生，並指示處理辦法。(十五日)

市立中學校長昨開全體會，討論本屆畢業生會致準備事宜。(十八日)

私中聯合會執委，昨謁社會局長蔡元及第三科科长李靜澄，解釋此次招收高年級插班生，尙未呈報結束之各種理由云。(二十二日)

市立各中小學校，因寒假已延長一星期，不放春假，各校春季旅行，可於四月份上兩星期三星期六請求放假一日云。(廿八)

小學教育

本市廿一年度市私立各小學校初高級畢業人數，現經

社會局統計完竣，共為一百一十九校，初級二千二百八十八人，高級二千八百五十五人，總共為五千一百四十三人。(十四日)

四四國際兒童節，教部頃通知全國教育機關，舉行紀念，並附辦法一則，社會局現轉飭所屬，屆時將由各校分別舉行。(廿八日)

市小教員為年功加俸問題，昨謁社會局第三科科长李靜澄，當由李氏接見，答謂年功加俸事件，個人極表贊同，惟須按照手續，呈遞呈文，俾便轉呈市府核示云。(廿一日)

社會教育

本市民衆教育館鄉村實驗區，近在北郊青龍橋一帶，按照計劃進行工作，並特約農田二十餘畝，擬種美國白玉米等，以便實驗。(十八日)

國內教育新聞彙編

民國二十三年三月份

教育行政

教育部准外交部函咨，以據美公使館駐京辦事處節略內稱，因各國留美學生，近有發現肺病者，請在發給護照時加以檢驗；教部據此，並製定檢驗體格辦法五項，通令全國教育廳局遵照。（三日）

教育廳據音樂專校呈，以民族德性之培植，莫要於心理建設，音樂為精神教育之鎖鑰，請通令教育機關分別檢在各校音樂教材；教部除通令分別嚴行督察外，並令擬訂辦法，切實遵辦具報。（五日）

浙教廳以本學期開始多日，亟應派員視察。以促提高教育效率，現已派定督學多人，分別出發視察全省教育。（八日）

教部東北青年教育救濟處，為補助東北勤苦學生，已規定補助暫行辦法十項，分送各省市轉各校遵照施行。（九日）

教部為視察全國高等教育，已派定專員孫國封等六人，教部秘書處昨已函知照平市各專科以上學校，聞此次無論公私立及已否立案各校，將一律視察，本市計應視察者

，約有二十餘校。（十日）

晉教廳遵照教部令，擬定山西省考選國外留學生章程，現經省府核准公佈，決定共取德法日三國留學生十五名，現已開始報名。（十一日）

教部以去年度各省市會考成績，業經統計完竣，並指示優劣各點，擬具改善辦法，令飭各省市教育廳局辦理。（十三日）

教部以比年來學風囂張，紀律凌替，特通令各省市教育廳局，務必力予矯正，以肅學風，而維教育。（廿四日）

鹽教廳呈部以該省各師範學校學生是否參加會考，經奉部令予以免試；現該廳令知各院，嗣後應特別注意學生學業，務須認真辦理學年考試。（廿五日）

教部令各大學及學院，減少軍訓徒手教練時間，並自第一學年第二學期起，即行開始槍操，以免重複而使訓練。（廿六日）

教部以體育科師範學校教學科目及各學期每週教學時數表，業經訂定，昨已令發各省市教廳局，轉飭所屬一體

遵照。(三十一日)

高等教育

中央大學教育學院近創辦教育實驗所一處該所創設主旨，係在從心理的和統計的實驗，以解決教育問題，開闢校外及各教育機關，如有問題欲獲得科學上之解決時，該所願受其委託，代為進行實驗云。(三日)

晚近農村凋落，而尤以農村之造就，更為迫切，南京金陵大學農學院頗為社會所倚重，據近調查該校農院受囑託設立之獎學金額，共有廿種，計每年約有五萬餘元云。(七日)

中英庚款委員會，二屆留英學生試考，報名者極為踴躍，近聞已達數百人之多。(十一日)

●廣州中山大學近對校務，力謀發展，現擬劃出二千畝地，於春季種竹，並為搜尋標本起見，植物系主任等將作南海島之第五次考察云。(十二日)

上海各大學職員聯合會，昨開十八次常會，議決在一個月內舉行大規模會員登記。(十三日)

華東各大學演辯學會，成立已達一載，曾舉辦二屆比

賽，成績斐然，本屆係輪由金陵大學負責，舉行日期，已定四月廿一日為國語演說賽，四月廿八日為英語辯論賽。

(十九日)

國際聯盟，為考察我國高等教育及協助我國文化事業起見，特派該會勞工局副局長莫維德來華考察，現莫氏已抵港，開始視察華南各校，俟完竣後，即赴京滬杭平等處云。(廿一日)

教部據全國國省私立各大學檢驗學生體格之結果，製成統計，計受檢驗總人數，為一三，四八五人，其中以北方人體格為最強健。(廿六日)

建設西北農林專校籌委會，日昨在教部開會，到王世杰等十餘人，關於校長人選問題，已推定于右任担任，同時並通過開辦程序及編制原則。(廿八日)

中等教育

暨教廳以本年度全省中學會考，近有數校長請求改變方針，業於前月議決，以各該校原來地點舉行考試時，由廳派員監視，惟津平等處學校，則以各該處之省立學校所在地為考場云。(二日)

上海中等學校教聯會，常務理事會議決提倡新生活運動，同時並通過新運方案，以便實施。（八日）

蘇教廳公佈自廿三年度起，徵收中學生產教育建設費，俾作職業教育設備之用；但一般人以此爲變相徵收學員，將擬聯名向當道請求免徵。（十一日）

上海公共租界工部局設立之中學，爲適應現行教育法令起見，對於應屆畢業學生，決參加上海市中學會考，俾教部得以承認其資格。（十三日）

南京社會局，以京中中等學校，並不十分發展，現擬着手整頓，以便逐步改進，其草擬之整頓計劃，業已呈准教部備案。（十五日）

贛教廳爲鼓勵青年學生研究科學興趣起見，特舉行省會中等學生科學競賽，其科目定爲物理，化學，生物，算學四科，參加者十餘校，結果以化學成績爲最佳，算學次之。（十七日）

冀教廳籌備組織之會考委員會，決於日內成立，各區主試監試人員，不久亦可內定，惟經費原定二萬，現經省府核定准撥九千七百元云。（二十四日）

上海市教育局，以亞洲中學，未經呈准，即擅自開辦，且近風潮迭起，糾紛不已，昨已令飭取締，俾免貽誤青年。（二十七日）

小學教育

上海市教育局，以時屆春令，天花流行，爲防止瘟疫起見，已定日內派員會同衛生局，分赴市內各小學佈種牛痘。（一日）

魯教廳爲慎選小學師資起見，定四月十六日舉行第四屆檢定試驗，劃全省爲三十六區，分四期舉行；聞第一屆檢定錄取之代用小學教員，本屆亦應參加考試云。（四日）

上海縣教育局教育委員林書，昨視察各小學，林氏以小學教育爲根本教育，故至各校時，詢問頗詳。（八日）

上海法租界工部局華童小學，現經慈善公益會，指撥鉅款另建校址一所，其地址將在敏體尼蔭路附近云。（十一日）

上海縣教育局爲增加小學生書法興趣起見，定四月舉行全縣小學書法成績展覽會，其評判委員已聘定（十四日）

桂省當局，近年頗以勵精圖治自任，提倡教育事業，尤為不餘遺力，故年來成績斐然，即為初等教育，全省共計學校有二萬三千〇一十一所，男生五十二萬餘，女生五萬五千餘，全年經費總計為四百四十六萬有奇。（二十八日）

社會教育

教部因全國文盲太多，於國民智識進化前途，影響殊大，特飭社會教育司，擬具推進全國民教方案，限期減少文盲；聞該方案，刻已草竣，一俟教部審查確定後，即可依據實施。（二日）

河北滌縣，以全縣文盲，幾佔人百三分之二，而此等文盲，尤以佃農居多，縣當局為減少此項文盲起見，特分

令縣立民衆教育館及各校一律附設民衆問字處，一方佈告闔邑民衆，凡有不能識辯之文字，均可逕向該處詢問。（日）

中國社會教育社理事會，日昨在無錫開第七次理事會，定本年八月十七至十九日將在開封開第三屆年會，並議決，在南京中山門外購地百畝，充作社址基地（十六日）

上海市民衆教育館，為提高民衆對於藝術興趣起見，特添闢藝術展覽室，陳列各種藝術作品百餘件，現正徵求外埠各界作品，俾作永久陳列云。（二十日）

冀主席于學忠，昨赴定縣視察平民教育會，由陳筑山等招待，于詢問甚詳，對該會一切工作，備極讚許云。（三十一日）

國際教育消息擇要

民國二十三年三月份

世界文化合作院，為協助我國發展職業教育及小學教育事業起見，特派國際勞工局助理局長莫列德氏來華，協助改進，莫氏業已乘意大利郵船康脫凡第號起程，聞莫氏

抵華後，即謁我政府教育當局，洽商進行事宜云。（九日）

德國教育總長盧斯博士主辦之中國美術展覽會，日前

又在柏林舉行，計陳列中國近代名畫有三百餘件之多，蒞會者各國外交人員及德名劇家，雲集一時，在該展覽會上，據德國東亞藝術社社長蘇夫博士表示，謂此次展覽，實足使德國民衆對於中國之文化，將有相當之認識云。（十九日）

現有十國之大學生，將在德國雷斯地方之勞工服務

模範村中生活和工作，聞俟世界學生年會在倫敦舉行後，各該學生即定期赴德，傳此次非常之會集，係德國學生聯合會所提議，與會者計有英，法，意，西班牙，丹麥，捷克斯拉夫，波蘭，瑞士，及羅馬尼亞各國之大學生云。（二十日）

體育消息擇要

民國二十三年三月份

本市

東北體育聯合會，昨召開常委會，討論五省參加遠運預選事，並致函中華全國體協會，派送選手劉長春先期赴滬練習。（一日）

五大學體育會，決議本屆春季運動競賽會，仍照常舉辦，球類賽暫定四月初旬開始，田徑賽則定六月二十日舉行。（五日）

社會局長蔡元昨與本市體委會委員董守義金岩等視察公共體育場地，據金稱場地大小足用，地點適中，惟建築費將需款二十萬左右，當茲市庫支絀之際，能否籌撥此款

尙屬問題云。（六日）

社會局體育委員會，昨第五次常會議決，春季運動競賽延期，體育測驗則仍照例辦理，至於標準，推定馬約翰等修正。（七日）

本市童軍大檢閱籌委會，昨舉行第七次籌委會，關於各項負責人員，均已規定，對於邀請外賓，決議商承河（應欽）黃（鄂）兩司令辦理。（十日）

本市參加第十屆遠運籃球隊預選，經昨日複選已選定段悼等十人，名單已交體委會，以便向津報名註冊。（十五

日)

本市立案私中體育協進會，本屆春季運動競賽，業經決定四月二十二日舉行，自下月初旬起即開始報名，如非該會會員學校，亦可參加，競賽規則及須知等，日內即可發表。(二十日)

市立中等學校體聯會，討論春季應辦事宜，昨召開全體委員會議，決定四月二十一日舉行春季球類比賽，報名日期亦定四月十六十七兩日。(二十一日)

本市童軍大檢閱，今日上午在第四中學舉行，參加者計公私立中小學四十九校，人數共三千二百四十九人，比賽次序分二十三組，表演次序，則分爲十九項目，總檢閱官何應欽等均有訓詞勉勵，童軍精神煥發，頗得相當好評。(二十四日)

本市新聞記者體育委員會，近組織足，網，排球三隊，爲謀發展起見，歡迎新聞界同人參加，昨並致函各會員，請儘量爲之介紹。(三十一日)

國內

魯省第二屆國術考試，定於本年四月下旬舉行，經費業由省府核准，定爲三千元，一切事宜，現正積極籌備云

體育消息摘要

。(一日)

教部接德政府通知，邀我國參加世界運動大會，現教部已函全國體育協進會，開始籌備，並負責辦理參加大會報名及預選一切事宜。(四日)

參加遠運會籃球隊預選，華北區選委會已成立，並定本月十日至十五日爲報名日期，二十四五兩日在津開始選拔(六日)

冀教廳以踢毽子運動爲我國固有之優良體育方法，並簡便易舉，有裨民衆體育至大，昨特函縣府及各社教機關，定期比賽，藉資提倡。(八日)

南京公共體育場主辦之第一屆全市越野比賽，業已日昨舉行，全程計一萬米，終點冠軍爲楊士範，成績爲三十六分四十七秒七。(十日)

無錫中等學校體育聯合會，於日前開第一次代表大會，討論籌備聯合運動會事，大會日期，已議決于四月下旬舉行。(十三日)

參加遠運會，我國選手，已定五月二日由滬赴菲，總代表人選，推定王正廷，至於網球隊代表，亦選定邱飛海等三人云。(十四日)

江西教廳以童軍訓練，關係重要，特令各校童軍，加緊訓練，每逢星期，並舉行小隊長總訓練，聞於日內，將舉行大會操云。（十七日）

教部體委會於日前開會議決，各省市設體育督學，並指定師範學校設體育專科，以便造就師資。（十八日）

南京市總工會，為提倡工人體育起見，特籌備舉行工人運動會，聞報名工會，現已達三十餘處，至於獎品，亦微得甚夥云。（二十四日）

浙全省童軍大會，定於四月四日舉行現報名者已達二千餘人，屆時航空學校，亦將派飛機出發表演。（二十八日）

贛教廳籌備全省運動會，已定五月一日在公共體育場舉行，參加資格，以縣市為單位，現籌委會正積極籌備一切事宜。（三十日）

國際

德國對於體育，積極提倡；近又新增體育領事一職，駐居各重要國，其計劃現已規定，擬先派遣北赴歐芬蘭及英法各國，職務與目的，為調查各國運動情勢，以及接洽國際運動上一切事宜云。（四日）

英國運動界中，有極大舞弊案，傳聞不日即將暴露，賽馬會多數有名人物，皆在牽涉中，聞此案係一極大騙案，與大賽馬時各馬登記員亦有關係云。（八日）

日本台維斯網球隊，選手大致已決定隊員共六人，內即老選手三人，實力尚充足，已定四月初旬赴歐。（十二日）

美國游泳，曾霸世界，自一九三三年在洛杉磯被日本擊敗後，乃趨於消沉，近據西北大學教授魯濱遜之意見，日本能擊敗美國者，因該國懷有新蛙式之姿勢，而該姿勢又係美游泳名手惠斯木勒赴日表演時之竅訣；日本善於模倣精神，殊堪驚人。美國嗣後如欲奪回游泳霸權，亦非採此步驟不可。（十九日）

西班牙為足球賽起見，主張取消守門員，其唯一理由，乃以極多數之比賽，其結果輒繫乎守門之技能與表演，所以往往球藝高超球員之失誤而惜事者，比比皆是，故守門員之取消，亦無不可云。（二十四日）

蘇俄有軍官六人，自烏拉爾至莫斯科作二千里之滑雪競賽，歷時二十三日，每日平均所行距離為八十七公里，其中最高紀錄日有行一二六公里者，彼等抵莫斯科時，陸海軍委員長伏洛希羅夫，曾親自迎接云。（二十八日）

時 代 教 育

社 會 教 育 專 號
第 二 卷 第 三 期
民 國 二 十 三 年 三 月 十 一 日 出 版

編輯者北平市社會局教育科

出版者北平市社會局教育科

印刷兼
發行者
地址：西單皮褲胡同
北平社會局救濟院印刷組
電話：西局一七三一

代銷處各大書局

投 稿 簡 章

- 一 稿件不拘文言白話均所歡迎惟須繕寫清楚加以標點
- 二 稿件登載時均以真姓名發表
- 三 本刊對於來稿有修改權不願增刪者得豫先聲明
- 四 來稿無論登載與否概不寄還惟經特別聲明者不在此例
- 五 稿件登載後暫定酌酬本刊
- 六 投稿者請寄北平市社會局教育科並書明時代教育編輯處

定 價 表

每月一册全年十二册
零售定價大洋一角五分

定	預		
	國	本	地
外	市	方	刊
九角	九角	半年	費
二元八角四分	一元八角六分	全年	郵
一元八角四分	一元八角四分	半年	費
一元八角四分	一元八角四分	全年	費

廣 告 價 目 表

等	地	位	全	面	半	面	四
甲	乙	丙	等	等	等	等	等
底頁外面	封頁裏面	普通地位	十六元	十二元	八元	八元	四元
八元	六元	三元	四元	三元	二元	一元	一元

以上按一期計算概用白紙黑字如連登三期
以上者或用色紙及彩印者價目均須另議