

中國農村現狀

孫懷仁著

時
4
第
刊
無
留

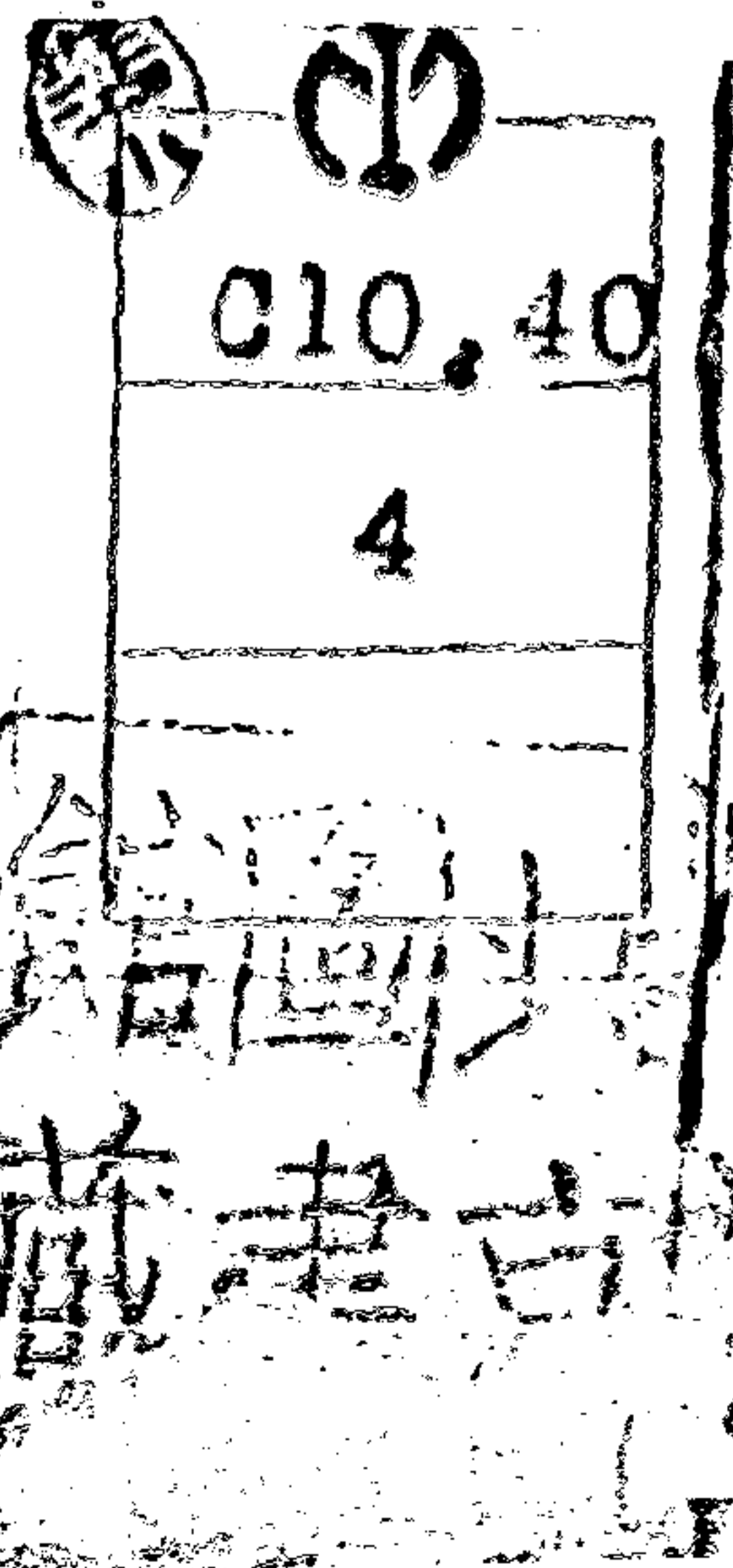
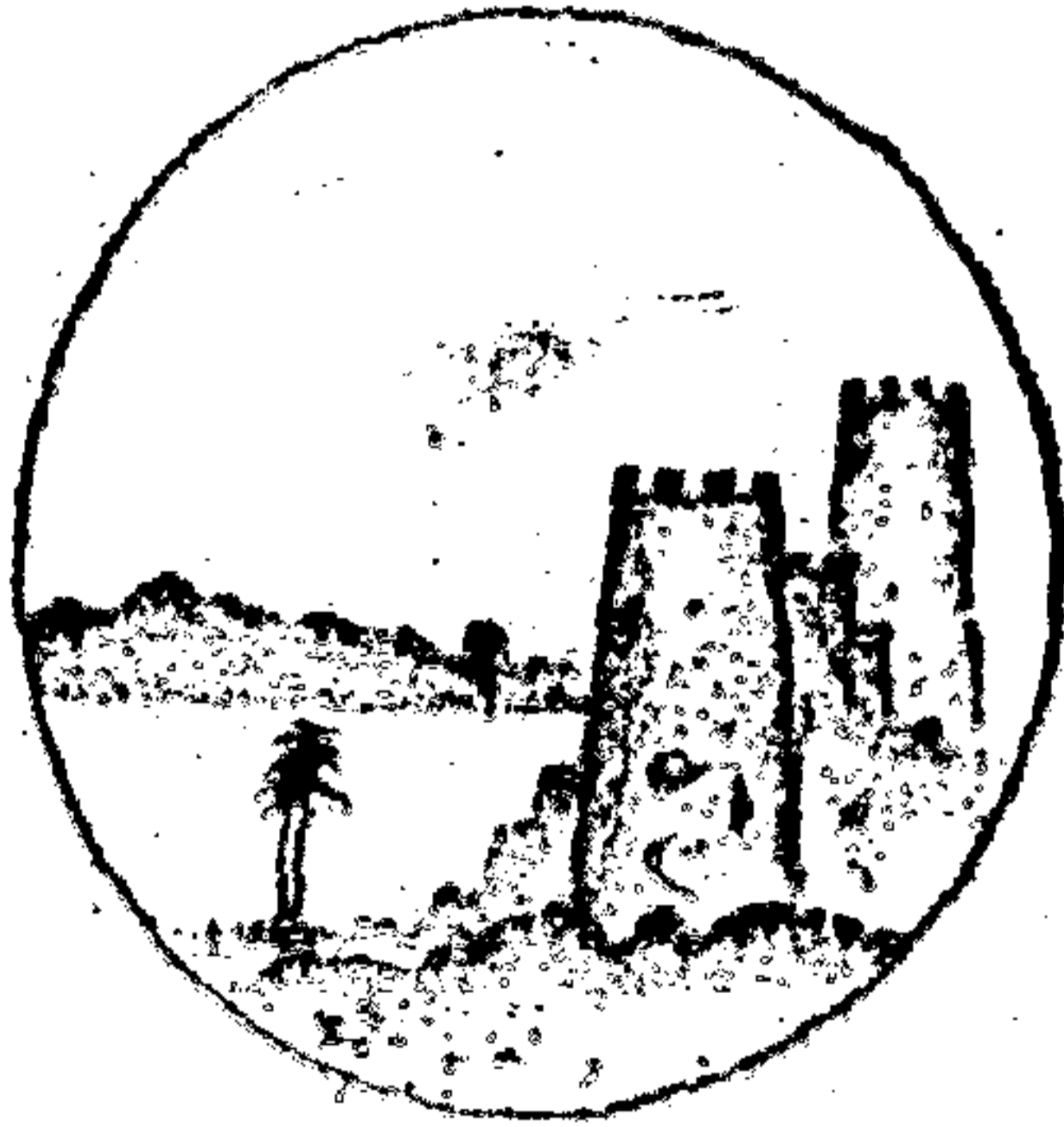
554.1092
365
2

時事問題叢刊

(4)

中國農村現狀

孫懷仁著



1-8-1933

A 233625

目次

頁數

一	導言·····	三
二	農民人口與耕地面積·····	四
三	農民之階級構成與農家經濟·····	一三
四	農村繁榮之障害·····	二一
五	中國農產品之流通狀況·····	四七
六	中國農業恐慌之姿態·····	五一

一 導言

『到田間去』和『復興農村』是最近兩個頂時髦的口號。然而，田間是如何去，誰到田間去？到田間做什麼去？到田間去了又有怎麼的效果？這些問題，在喊出『到田間去』口號的人們中，就不說十之八九，最少有十之五六恐怕是沒有想過。還有，中國過去的農村是怎樣？『興』還是『不興』？興，現在就如何復興？不興，如何談得到『復興』？這些問題，在喊出『復興農村』口號的人們中，恐怕大多數也是沒有注意到過。事實上，這些問題的解決對於中國農村的再造，却具有一種非常的重要性。換言之，我們不把中國農村現狀有一個比較正確的解答，那末，我們對於中國農村的再造與改善，總是沒有法子可以下手的。醫生給病人下藥的時候，最初自然是診斷病症，在病症診斷確定了以後，然後可以

下藥，而下藥也有輕重，在必須下劇藥的時候，自然用劇藥，在不必用劇藥的時候，自然是下和平劑。這劇藥與和平劑的如何應用，表面上雖說是權操醫生，然實際上醫生也還是根據着病狀而定的。在研究改造中國農村的時候，觀察中國農村現狀，與醫生下藥時的診斷病症是一樣的具有重要性。

以下，我們祇對於中國農村客觀的事實，加以一種觀察，而避免了一切主觀的論斷。說淺近一點，以下祇是一張醫生的診斷書，而并不附有醫生的處方箋。

一一 農民人口與耕地面積

構成農村的主要原素，是農民與耕地，同時，這兩個原素是不能分離了而獨立的祇有農民而沒有耕地，當然是不能構成農村，反之，祇有耕地而沒有農民，那當然也不能形

成農村。因此，我們觀察農村，就得先要觀察這兩種主要的農村構成原素——農民與耕地。

全國農家戶數及耕地面積

年份	農家戶數(戶)	耕地面積(畝)	平均每月畝數
民國三年	五九、四〇二、三一五	一、五七八、三四七、九二五	二七
民國四年	四六、七七六、二五六	一、四四二、三三三、六三八	三〇
民國五年	五九、三二二、五〇四	一、五〇九、九七五、四六一	二五
民國六年	四八、九〇七、八五三	一、三六五、一八六、二〇〇	二八
民國七年	四三、九三五、四七八	一、三一四、四七二、一九〇	二八
民國十九年	五八、五六九、一八一	一、二四八、七八一、〇〇〇	二二

備考

(1) 民國三年缺貴，陝兩省報告；民國四年缺雲，綏兩省報告；(3) 民國五年缺蜀，雲，貴，綏四省報告；(4) 民國六年缺蜀，桂，雲，貴四省報告；(5) 民國七年缺湘，蜀，粵，桂，雲，貴六省報告；(6) 民國十九年缺青海，西康，廣西，三省數字，且新疆缺十縣，雲南缺四縣，黑龍江及貴州各缺一縣；(7) 民國七年以前調查根據民國十一年農商統計，民國十九年調查係根據國府主計處統計；(8) 民國七年前之每月平均畝數一項係筆者添入。

上面這張表，材料雖說是不很完全，但在中國關於農民與耕地的統計中，除去這個以外，恐怕已沒有比較再可應用的東西了。我們就根據了這統計數字，可以發見三件重要的事實：第一是中國農家戶數的逐漸增多；第二是中國耕地面積的逐漸減少；根據了這兩件事實，造成了第三件的事實是每戶農家平均所有耕地的減少。

假若我們僅就農家戶數增多的第一件事實而看，這似乎是一個『生產者日衆』的好現象，但結果因為有生產手段的耕地逐漸減少的事實同時並出，這『生產者日衆』不唯不是一件好現象，這實在是一個中國農村將趨於沒落的象徵。本來中國農業的經營，是一種小經營制。據農商部統計，全國農家的耕地分配是（單位千戶）

十畝未滿 十畝以上 三十畝以上 五十畝以上 一百畝以上 總計

民國六年 一七、八〇五 一三、二四八 一〇、一二三五 二、八三五 四九、三五九

民國七年 一七、九一四 一三、三〇四 一〇、七一二 二、二七三 四二、三四六

備 (1) 民國六年缺四川，廣西，雲南，貴州四省數字。

考 (2) 民國七年缺湖南，四川，廣東，廣西，雲南，貴州六省數字。

從這個數字中，我們可以看出中國農家耕地有五分之三左右是不滿十畝，有五分之一以上是不滿三十畝，有五分之一是不滿五十畝，而五十畝與百畝以上的不滿五分之一。事實上，中國農業經營的零細，恐怕比這個統計中所昭示的還要更甚。假若我們把人稀地廣的關外三省與邊疆地域除開，那末在中國內部幾省，尤其是長江流域一帶，五十畝與百畝以上的農家，恐怕已是為數絕少了。這個農業小經營制，在目前一方面農戶增多，一方面耕地減少的現狀下，當然是愈形顯著。就祇根據上面民六民七的統計數字而看，增加的農戶數，都是十畝未滿與十畝到三十畝之間的，而三十畝以上，五十畝以上與百畝以上的，不唯是沒有增加，而且是反在減少。我們再根據民國十六年四月武漢國民黨中央土地委員會的報告（該報告大部分以當時農政部長譚平山之原案為基礎

的)而看,在那裏舉出來的事實是:

農家所有面積	土地所有農民中百分比
一——一〇畝	四四·四五%
一〇——三〇畝	二四·七三%
三〇——五〇畝	一六·二一%
五〇——一〇〇畝	九·五七%
一〇〇畝以上	五·三三%

到南京政府成立了以後這一類農民土地分配的統計,雖然我們是沒有看到,但就根據前面主計處的全國農戶數與耕地面積的統計而看,農戶增多是很明顯的昭示着,耕地面積縮小也是很明顯的昭示着,在這個地縮小人加多的前提下,土地分配的更形零細——農家經營的更趨零細,已是一種不容爭辯的事實。

這經營零細制度的愈趨於零細,大約不外是因爲下列兩種原因:第一是由於逐年耕地面積的縮小,(這耕地面積的所以縮小,有由於人禍,有由於天災。)第二是由於中

國遺產相續制是子息平均分配的，由父代遺給子代，由子代遺給孫代的時候，每過一代，所有耕地面積也就縮小一次，而且中國農戶所有的土地，大部分都是繼承的遺產。這個我們雖然沒有正確的統計，但下列金陵大學農科的一個局部調查，或者也可以借用來證明一般的情形。

	自己購買者	遺產相續者
江蘇崑山	一四·八%	八五·二%
江蘇南通	一三·五%	八六·五%
安徽宿縣	七·〇%	九三·〇%

這樣，在近幾十年中，一面耕地面積是在縮小着，而又加之以這種平均繼承分配的固有制度，自然經營是更零細了，而過小農數也就逐漸的增多了。這經營零細制是中國農業的特質，也就是中國農業容易趨於沒落與破產的因子。換言之，領有十畝左右的小農，他們沒有堅強的抵抗力。在社會繁榮的時候，這些小農所得也極微，而在社會恐慌的

時候，這些小農却經不起一二回打擊而就破產與沒落了。

耕地面積的縮小，這背面的意義就是荒地面積之增大。根據民國十一年農商統計及民國二十一年內政部統計司的各省荒地概況統計，關於中國歷年荒地的面積如下：

全國荒地面積歷年表

民國三年	三五八、二三五、八六七
民國四年	四〇四、三六九、九四八
民國五年	三九〇、三六三、〇二一
民國六年	九二四、五八三、八九九
民國七年	八四八、九三五、七四八
民國十九年	一、一七七、三四〇、二六一

備考
 (1) 民國三年缺綏遠；(2) 民國四年缺雲南綏遠；(3) 民國五年缺四川雲南貴州綏遠；(4) 民國六年缺四川廣西雲南貴州；(5) 民國七年缺湖南四川廣東廣西雲南貴州；(6) 民國十九年數字僅二十二省。

這統計確與不確，我們雖說是不能明白的肯定，但無論如何，中國荒地面積逐年增大，那是鐵一般的事實。荒地面積的增大，可以歸納起兩種原因來說：第一是由於內戰；第二是由於天災。中國最近二十年來，無年沒有內戰，今年甲省打乙省，明年某甲打某乙，今天是忠實同志，明天是國家叛逆，向之攜手同行者，今也反目相向，向之反目相向者，今也攜手同行，在這種翻雲覆雨之際，內戰就因而發生。據外人的統計，二十年來僅四川一省大小內戰計有五百餘次之多，平均差不多每隔兩禮拜有內戰一次。假若我們把二十年來的全國大小內戰計算一下，幾乎可以說平均每日有內戰一次。在這種內戰硝煙瀰漫之中，荒地面積的增大，當然不是一件奇蹟。其次，是天災的迭降。據振務委員會的調查，民國十七年全國被災縣數有二百餘，占全國總縣數百分之十四，民國十八年被災縣數有八百五十左右，占全國總縣數百分之四十，民國十九年被災縣數與十八年相等，民國二十年被災縣數五百餘，占全國總縣數百分之三十。以災荒種類而言，有旱災，水災，蟲災，

風災，霜災，雹災，疫災，地震等數十種；以省區而言，有黑龍江，吉林，遼寧，熱河，察哈爾，綏遠，甘肅，陝西，山西，河北，山東，河南，江蘇，安徽，浙江，湖北，湖南，江西，四川，雲南，貴州，福建，廣東，廣西，等二十四省，幾乎是全國無省無災。天災既這樣的迭起，而人事行政又不脛明，既不能防災於未然，又不能救災於已然。這樣，祇要災害一起，頃刻間就會變成屍骸遍野，赤地千里了。我們僅就二十年長江大水災對於耕地的損害而看，就有如下的事實：（國民政府主計處調查，單位百萬畝）

	全省耕地面積	有報告之各縣受災耕地面積	百分比
山東	一一〇·七	一四·〇	一三%
河南	一一三·〇	二二·八	二一%
江蘇	九一·七	三六·七	四〇%
湖北	六一·〇	一四·六	二四%
湖南	四六·六	一一·八	二五%
安徽	四八·八	二二·四	四八%

江西	四一·六	九·四	二三%
浙江	四二·二	八·〇	一九%
共計	五五四·六	一四一·七	二六%

這個長江水害的耕地受災面積，已達一萬四千餘萬畝，結果，民國二十年的荒地最少應該比較十九年增加一萬四千餘萬畝，換言之，二十年的耕地面積，就要減少一萬四千餘萬畝。假若這裏再能有其他一切災害的統計，那末，最近中國的荒地面積，一定可以證明是有一個驚人的增大了。

三 農民之階級構成與農家經濟

13

前面對於中國農戶與耕地面積，已經有一個概略的介紹，但農戶之中，可以分成兩大類，第一類是有土地的『地主』、『自耕農』和『半自耕農』，第二類是沒有土地的『

佃農』與『雇農。』據立法院統計處張心一氏的統計，中國農民中，總平均有百分之五
 一·七是自耕農，有百分之二二·一，是半自耕農，有百分之三六·二，是佃農。（見張氏
 『中國佃農之統計的研究』）我們再根據農商統計而看，中國各級農民的分佈狀況，大
 致如次：

華北

自耕農

佃農

半自耕農

華中		華北				
江蘇	安徽	甘肅	陝西	山西	山東	河南
四六·二	四五·八	六四·三	五七·七	七〇·五	七〇·〇	五六·三
三四·五	三一·六	一七·五	二二·八	一五·〇	一三·一	二六·〇
一九·二	二二·五	一八·一	一九·三	一三·八	一六·八	一七·六
						七二·八 %
						一三·二 %
						一三·九 %

浙江	四六·二	三四·五	一九·二
湖南	一九·九	六九·九	一〇·一
湖北	四二·五	三六·二	二〇·九
江西	四二·一	三〇·五	二七·二
華南			
福建	三四·一	三四·一	三一·六
廣東	三三·五	三七·三	二九·一
東三省			
遼寧(奉天)	四〇·六	二六·七	二九·二
黑龍江	五五·七	二五·三	一八·七
吉林	四六·七	三〇·六	二二·六

從這張表，我們可以知道中國的佃農數，比較在華中與華南為多，華北較少。這理由是因為華中與華南多水田，耕作比較是集約的，而需要勞力也較大，因此，每一農家得以耕作的面積也較狹小，結果，就不能不把餘地租給佃農了。反之，在華北因為是旱田，因此自耕農是較多。還有，在中國佃農之所以為數不多，主要的因為中國有許多雇農的存在。

地主們往往就僱傭了這些雇農而替代自己耕作（尤其是在北方）。據日人長野朗氏說：江蘇省海門有十分之八是雇農，湖南省湘潭及長沙一帶，有十分之六是佃農及半自耕農，十分之三是雇農，而自耕農僅十分之二。

關於農家的經濟，因為農民階級構成的不同，經營土地大小的不同，所在地方的不同，結果就有了各種不同的狀態。實業部對於中國農民的收支情形，曾經有過一次統計發表。原表中包含二十二省六市，茲僅就其最高最低數目轉錄之如下（單位元）

A. 全國各省地主每年收支情形

	收入	田地費用	其他費用
甲等戶（百畝以上）			
最高（廣東）	一二一九	一九八	五九〇
最低（熱河）	二〇一	五七	一〇二
乙等戶（五十畝以上）			
最高（上海市）	七九九	一六〇	六六二
最低（熱河）	一三一	三六	八九

B. 全國各省自耕農每年收支情形

丙等戶(不足五十畝)	最高(福建)	四七七	八八	二六四
	最低(熱河)	八七	二四	七四

甲等戶(百畝以上)

甲等戶(百畝以上)	最高(青島市)	二〇〇〇	八〇〇	九〇〇
	最低(熱河)	三九七	一四三	一五〇

乙等戶(五十畝以上)

乙等戶(五十畝以上)	最高(湖北)	一一四八	二二五	四一五
	最低(綏遠)	二三三	七二	一三四

丙等戶(不足五十畝)

丙等戶(不足五十畝)	最高(福建)	七六三	二二九	三九五
	最低(青島市)	一二四	一三	一〇四

C. 全國半自耕農每年收支情形

甲等戶(百畝以上)	最高(廣東)	一六四九	三三九	五八五	二九四
	最低(熱河)	三一二	九五	一〇三	八七

D. 全國各省佃農每年收支情形

戶等	最高		最低		收入	田地費用	其他費用	繳租額
	福建	熱河	緞遠	緞遠				
乙等戶(五十畝以上)	一一〇三	一九二	二六九	五四	四四七	八四	三四九	
丙等戶(不足五十畝)	最高(廣東)	五八九	一一三	三一	三一	三一	一〇九	
	最低(緞遠)	一二七	三一	一一二	二五			
甲等戶(一百畝以上)	最高(福建)	一九三四	五六六	二九三	八九〇			
乙等戶(五十畝以上)	最高(漢口市)	一一九一	二一五	五六九	一二三			
	最低(緞遠)	一九九	五七	一二七	四九			
丙等戶(不足五十畝)	最高(福建)	六〇〇	一七一	二五三	二〇〇			
	最低(緞遠)	一二〇	三〇	一〇〇	二六			

這個統計假若說是可靠，那末在那裏我們可以發見的第一件事實是中國農村地

方性之濃厚，同是一個階級的農民而土地擁有者也是相同的，但最高最低的收入額竟相差到五六倍之多。我們可以發見的第二件事實是廣東與福建兩處的農民收入較大於其他全國各省，而綏遠與熱河兩省的農民收入較全國各省為最劣。我們可以發見的第三件事實是上面四種農家二十四個最高最低的收入中，有八個是收支不敷，占全數三分之一，八個盈餘僅六元至六十元之間，八個盈餘百元以上。我們又據民國十一年華洋義賑會實地調查的結果，中國農家的週年收入額百分比如下：

收 入	百分比			
	浙江鄞縣	江蘇各縣	安徽宿縣	河北各縣
五〇元以下	一九·四 %	一六·五 %	一六·九 %	六二·二 %
五〇—七〇元	二二·三	一一·八	一一·四	七·七
七〇—九〇元	二二·〇	一〇·四	一一·八	五·一
九〇—一一〇元	五·八	九·七	七·九	九·八
一一〇—一三〇元	六·〇	六·六	五·七	二·〇
一三〇—一五〇元	八·八	七·一	八·七	二·六
				二八·八 %
				一〇·八
				九·八
				六·六
				五·一
				六·八
				合 計

却如下表：（見申報年鑑頁P五七）

各地農家每年生活用品總價值表（單位元）

	食物	房租	衣服	燃料	醫藥	生活 改進	個人 嗜好	器具 設備	雜項	總計
一五〇—二〇〇元	九·九			一一·八		九·五		三·五		八·七
二〇〇—三〇〇元	八·八			一二·〇		九·〇		四·六		八·六
三〇〇—五〇〇元	九·九			七·九		九·九		四·三		八·〇
五〇〇—一〇〇〇元	四·九			四·八		六·五		三·〇		四·八
一〇〇〇—二〇〇〇元	一·九			〇·八		一·一		一·三		一·三
二〇〇〇—五〇〇〇元	〇·三			〇·二		一·六		〇·七		〇·七
五〇〇〇元以上				〇·二		〇·四		〇·二		〇·二
合計	一〇〇·〇		二〇〇·〇	一〇〇·〇		一〇〇·〇		一〇〇·〇		一〇〇·〇

中國北部平均	二三·七	八·六	二三·三	二二·〇	一·四	三·七	五·三	一·七	四·〇	二四·六
中國東部平均	一五·五	二六·二	二五·四	三三·九	二·五	三·三	一八·七	一·四	三·四	二六·六
總平均	一五·五	二二·三	二五·三	三三·三	一·八	三·六	二〇·六	一·六	三·五	二六·三

從這張表看中國農民的一般收入大都是不滿一百五十元的，但農家的生活所需，

因此，每戶農家的費用，最少應為二百二十九元，與前面一百五十元的收支相較，尚不足七八十元之譜。上面兩種統計，材料雖互有出入，但可以證明中國農民之貧窮，那是無疑的了。至於中國沒有土地的雇農，它的經濟狀況如何，我們雖說找不到很靠得住的材料，但據申報年鑑中所列的各地雇農工資表來看，在那裏有地方二十四處，其中十七處的年工（男）工資最高為八十三元三角（秦皇島），最低為山東濰化縣的九元，我們總計以上十七處地方的年工工資，平均為三十七元六角一分，按月僅得收入為三元一角。這區區三元一角的月收入，無論中國農村生活程度是如何低落，貧窮與不足總是免不了的。

四 農村繁榮之障害

『中國農村已日暮途窮，破產與沒落已是萬不可避免的劫運了。』這話大概一般人都不至於否認罷。假若中國農村竟一旦而全部崩潰，當然所受到直接災殃的是占有中國全戶口百分之七十四以上的農民（百分比見國府主計處各省農戶田地統計）而引起了中國國家全部的動搖，一般安樂於西洋物質文明中的布爾喬亞，間接的也就會在這動搖中沒落。這不是我們的空想，過去各地農民騷動的事實，已經是有過一種部分的表現了。

中國農村爲什麼會日趨於沒落在靜態方面的原因是(1)租稅之重壓(2)商業資本之剝削(3)地租之重荷(4)高利貸資本之榨取(5)帝國主義之壓迫。這些原因，同時也就可說是以中國農村繁榮之固定障害。以下開始逐項的說明：

(1)租稅之重壓 中國地方政府的歲入，向來是以田賦爲大宗的。下表是最近各地歲入的大致情形（單位千元）

省	田賦	雜稅捐	總歲入額	備考
江蘇	一一、四二三	二、八六五	一八、九二五	十八年度冊報
浙江	一一、六八八	二六五	二八、三七〇	二十一年度概算
安徽	四、四〇二	一、三六五	一四、八四四	十八年度預算
河北	五、八〇六	一、〇〇九	九、六九〇	十四年度預算
遼寧	四、七二六	一、〇四三	二六、三〇四	十五年度收支統計
吉林	二、一五七	一、一八〇	四、四五四	十四年度歲入預算
黑龍江	二、一〇九	一、一六九	五、一五六	十八年度預算
河南	八、一五五	?	一七、八四八	二十年度預算
山東	一四、九五七	三〇〇	二四、五三一	二十一年度概算
江西	四、〇八五	八四一	一七、六九三	二十一年度概算
山西	六、二七二	二二七	一一、三四九	二十年度概算
福建	二、六四六	一、七五五	七、一六九	十七年度地方收入表
湖北	一、一一八	二二二	二二、三二八	十九年度預算
湖南	二、五〇〇	八、五一九	一四、九七三	十九年度預算
陝西	三、二四〇	六一〇	四、二一三	十六年度收入數
甘肅	一、四六七	四五九	一、九六一	十四年度歲入預算

新疆	一、三二四	八	一、六二九	十七年度册報
四川	七、五七七	四九	九、六一六	十六年度歲入表
廣東	六、二二六	二六、七四八	三八、二八二	二十一年度概算
廣西	二、三、二二	五七	七、〇二一	十六年度册報
雲南	八九七	二三七	二、二〇二	十八年度預算
貴州	六六五	?	二、六二三	二十年度概算
熱河	五四五	三四二	一、五九六	十八年度預算
綏遠	一七六	九七四	一、三七三	十九年度收支統計
察哈爾	六五八	一〇	七六二	十六年度收入表
西康	二四九	二四三	四九二	十四年度預算
寧夏	?	?	?	
青海	?	?	?	

(見申報年鑑M三五—三七頁)

從這一張表，我們可以知道田賦在各省總歲入中的地位是最少占百分之三十最多占百分之八十，像西康省那樣，總歲入是完全由田賦與雜捐稅所構成了。現在我們再

把歷年田賦徵收額的趨勢，列表如左（單位千元）

	民國二年(預算)	民國五年(預算)	民國八年(預算)	最近(備考見前)
直隸	四、九八四	六、〇七〇	五、八〇九	五、八〇六(河北)
順天	一二五	四三四(京兆)	六八六(京兆)	四、七二六(遼寧)
奉天	四、七〇二	三、三三一	三、七一〇	二、一五七
吉林	一、一五七	一、〇八四	一、九五〇	二、一〇九
黑龍江	一、〇九九	一、二六三	一、四六〇	一四、九五七
山東	七、一四〇	九、五〇二	八、八四二	八、一五五
河南	六、八九九	七、七〇〇	七、〇六四	一一、四二三
江蘇	九、〇八三	一一、〇九二	八、六四四	四、四〇二
安徽	三、四八八	四、〇三五	四、二二五	四、〇八五
江西	四、五一五	三、三九七	四、六〇四	二、五〇〇
湖南	二、九九七	三、三三五	二、八〇一	一、一一八
湖北	二、二一五	三、二二三	二、八九七	二、六四六
福建	二、八八八	三、二六三	三、二三五	一一、六八八
浙江	七、二六三	七、七一二	五、六九一	

廣東	三、五三三	四、四〇二	四、二四一	六、二二六
廣西	八七九	一、二四八	一、五四三	二、三二二
山西	四、一四六	五、九四九	六、四四九	六、二七二
陝西	三、八四八	五、七九三	五、〇〇五	三、二四〇
貴州	七一九	七四五	七八三	六六五
雲南	九三八	一、〇九四	一、一五三	八九七
四川	六、九二六	六、八六六	七、二六一	七、五七七
甘肅	四九二	一、四五七	一、九四六	一、四六七
新疆	九一九	一、八一八	一、九四〇	一、三二四
熱河	一、四一〇	九三	一二二	五四五
察哈爾	一九	二八三	二九五	六五八
綏遠	—	八六	八九	一七六
川邊	—	二五三	二四九	二四九(西康)

在前而表中『最近』一項裏的材料新舊是參差不齊假若我們可以把牠都換成二十一年度預算的時候，那末一定可以得到一個比較更正確的結果，但現在僅就這個而

看，我們已不難得到一個模糊的印象了。這印象的第一點，是全國各地的田賦大部分都在急速的加重着；這印象的第二點，是新政治中心區域的江蘇，浙江，山東，廣東，廣西等地田賦特別增加得快與大。在這個田賦的增大中，正稅的增加固然是一個原因，而主要的却是由於附加稅疊牀架屋的強徵所致。下面是一張很有趣的表（單位元）

	每兩正稅	每兩附稅	附稅占正稅之百分比
永興	二·四〇	一一·〇九	四六二
祁陽	二·四〇	一〇·〇六	四一九
寧遠	二·四〇	一〇·三〇	四二九
桂東	二·四〇	一一·一〇	四六三
臨武	二·六〇	一四·〇九	五四二
隆昌	一〇·五〇	一二·〇〇	一一四
奉節	一·六〇	一二·二八	七六八
山東齊東	二·二〇	一六·二一	七三七

河南			
扶溝	鞏縣	涉縣	商城
二·二〇	二·二〇	二·二〇	二·二〇
六·〇〇	九·〇〇	五·〇〇	一〇·〇〇
二八〇	四一〇	二二七	六〇〇

關於附稅的種類，那正是不勝枚舉，什麼教育，自治，警備，戶籍，水利，建設，清鄉，賑濟，交通，救國等等，祇要人可以想得出來的名目，差不多也是應有盡有了。民國十四年德人

W. Wagner 統計山東各縣田稅每畝合洋一元〇八分，他已經說中國農民所納租稅較一八六六年普魯士農民所納高至十五倍，倘以現在的徵收額而論，那恐怕已較普魯士高到二十倍以上了。

關於中國的田賦，還有一件最滑稽的事情，就是田賦的預徵，譬如安徽已預徵到民國二十五年，陝西沔縣已預徵到民國二十七年，河南已預徵到民國二十四年，四川田頌堯防區已預徵到民國五十四年，鄧錫侯防區已預徵到民國四十五年，他如劉存厚防區，

甚至已把民國六十一年田賦預徵了。

租稅這樣加速的增大，當然毫無懷疑的是由於政治的關係，至於租稅的預徵，當然毫無懷疑的是由於軍閥內戰軍用費浩大的關係。而這兩種不同方法的租稅重壓，結果都一樣的是使本來不健全的中國農村日趨於破產與沒落的因子。

(2) 商業資本之剝削——本來商業資本活動的方式是 Q (貨幣) — V (商品) — Q'

(Q 十 Q')，換言之，就是以賤價買入商品，以高價賣出商品。在中國農村中，這種商業資本占有極大的勢力。這些商業資本家在農村中買入農產品的時候，盡量又盡量的把價格壓得很低，以剝削着農民，而維持着自己利潤率的增大。這裏我們雖然沒有精確的統計可據，但這個事實的存在，我們已是很難以否認了。其次，商業資本家不僅在買入農產品時剝削着農民，同時相反的更還在賣出農民日用品的時候，再加以一重剝削。換言之，中國今日的農村，大部分已是被各帝國主義打破了自給自足的領域，往日的菜油燈現在

已是改成了美孚油燈，往日的老布現在已是改成了嗒嗒布。在這種情形之下，中國農民日用品的一部分已要取之於通都大邑，於是商業資本家就又在這中間活動。當它們在賣出日用品的時候，盡量又盡量的把價格加大，而維持着自己利潤率的增厚。這樣，在商業資本剝削之下，農民是十個當成一個賣，一個當成十個買，結果，負擔着兩種不可思議大的損失。這一點，也是使本來不健全的中國農民與農村日趨於沒落的因子。

(3) 地租之重荷 地租是一種佃農與半自耕農的負擔。本來在私有財產制度之下種了別人的田而要不納租，這當然是絕對不能的事，但像中國各地這樣重荷的地租，却誠然不能不說是一件驚人的事。在中國各地的地租中，普通可以分成物租，穀租，力租三種，而物租之中，還可以分成定額租，分租及議分租三種。

所謂物租，就是以穀物繳納地租的方法。物租中的定額租，就是不問年成豐歉，必須繳納一定的租穀予地主，而不能短少若干。這種定額租對於地主是有利，而於佃農是無

利的。在表面上，定額租在豐年的時候，好像於佃農是有利的，然實際上地主與佃農訂立的租額，早已經就是以豐年的收成做根據的了。因此，在歉年的時候，佃農是大不利，而在豐年的時候，佃農是小不利而已，其不利還是一樣的。譬如在江蘇海門及崇明這些地方，凡地主借給佃農一千步的土地，每年不問豐歉須納棉花一擔，麥一擔，大豆一擔；這稱為『包三擔』。關於各地納穀的情形，有如下表（單位擔）

每畝平均租穀石數

江蘇最高（無錫）	一·三
最低（丹陽）	〇·八
安徽最高（潛山）	一·〇
最低（南陵）	〇·九
浙江最高（平陽）	二·〇
最低（義烏）	一·〇
湖北（普通）	一·一
湖南（普通）	一·五

廣東最高(惠來) 五·三
 最低(乳源) 〇·八
 江蘇各縣定額納穀租之趨勢(米)

民國十一年

民國十六年

江寧	無錫	江都	秦興	丹陽	金壇	江陰	松江	寶應	平均	考備
〇·九四	〇·七六	〇·九六		〇·九六	一·二〇	〇·八九	〇·七四		〇·九二二	(1)民國十一年係東南大學農科調查; (2)民國十六年係江蘇農民協會調查; (3)本表錄自 長野期著中國土地制度的研究。
一·四〇	一·〇〇	二·〇〇	一·六〇	〇·四〇	〇·九六	一·〇〇	一·二〇	一·六〇	一·二六五	

從上面兩張表，第一我們可以知道中國各地的定額納穀租普通在每畝一擔以上；第二我們可以知道這定額納穀租還在年年的增加着——這原因是因為軍閥官僚加大榨取地主，於是地主就加大榨取佃農所致。

物租中的分租，就是地主與佃農訂明成數，按照每年的收穫量而分配。這個分配成數，最低的是三七分（地主得三，佃農得七），如安徽當塗這些地方，最高的是九一分，如湖南湘鄉這些地方。江西全省各縣佃租對全收穫的比例，有如下表：（見新創造鈴江言一文）

佃租率	所佔縣數
五〇%以下	一二縣
五〇%	二三縣
五五%	四縣
六〇%	一六縣

六五%
七〇%
七五%
八〇%

一縣
四縣
二縣
一縣

備考一 上列調查中缺萍鄉銅鼓分宜宜春尋鄔等六縣

從這張表我們知道江西全省五·五分（地主五或五以上，佃農五或不足五）以上的占百分之八〇·六四，而五·五分（地主不足五，佃農五以上）以下的僅占百分之二九·三六。事實上，中國農村中最普通的分配法，是五五分（地五佃五）六四分（地六佃四）及七三分（地七佃三）。以下是各地的分配法（見長野朗著前揭書）

北部

河北北部（長野朗調查）

武清縣地主1/3—佃農2/3

北平近郊地主五—佃農五

新城縣地主三一佃農七

山西省地主三一佃農七

山東棉產地各半

長江上流

湖北襄陽東陽附近各半

湖南(國民政府軍事委員會政治部編中國農民運動概論)

長沙普通各半

最高地主七一佃農三

岳陽地主六一佃農四

湘潭地主七一佃農三

臨湘地主六一佃農四

湘鄉凶年地主七一佃農三

豐年地主九一佃農一

淑浦地主六一佃農四

貴州各半

長江下流

江蘇(金陵大學調查)

南通地主四—佃農六

各半

常工佃種地主四—佃農六

江蘇二十八縣之調查(國民黨黨部)

各半—江寧,海門,六合,淮安,鹽城,寶應。

地主六—佃農四—海門,靖江,常熟,鹽城,如皋。

地主七—佃農三—海門,如皋,靖江。

地主四—佃農六—靖江。

除去種子均分其餘的—淮陰,寶應。

地主六—佃農四(由地主出肥料與種子)—松江等地

安徽宿縣各半

南部

廣東附近普通地主六—佃農四

地主七—佃農三

物租中的議分租,就是每屆農產成熟以後,佃農與地主協議分配。這方法比前二者

負擔稍輕，但結果也往往是地主有利而佃農無利的。

所謂錢租，就是佃農以金錢繳納地租的方法。這種地租負擔額的高度，各地不同，最高的如江蘇武進有些地方，每畝租金十七元七角三分，最低的如江蘇鹽城有些地方，每畝僅租金五角六分，然而平均起來，中國農田的租金，已經可以說是很高度的了。下表是一個江蘇田價與納金租價的比例（單位元）

	平均每畝田價	租價	租價占田價百分比
江寧	二七·〇〇	二·四三	七
海門	四六·六六	三·三一	七
無錫	六〇·六六	三·八六	八
句容	三一·六六	二·六六	八
秦興	六一·三三	四·三〇	七
丹陽	三六·三三	三·三〇	六
金壇	三三·六六	三·〇〇	三
六合	二二·三三	一·六三	七

武進	六二·三三	三·七六	六
高淳	二七·三三	一·九〇	七
如皋	四八·〇二	三·九〇	六
江陰	七〇·〇〇	五·五六	八
靖江	六四·三三	四·八六	七·五
崇明	四二·五五	四·九五	一
奉賢	三四·六〇	三·五〇	〇
崑山	一七·八六	三·〇〇	一六
常熟	三六·三三	四·七〇	三
總平均			八

這樣，我們可以知道這租價是不能不說高了，平均每一畝田，地主祇要經過十年以後，地價就完全可以收回來了。不僅這樣，地主每屆穀價昇騰的時候，他還不住的加租，以

下是江蘇的事實（單位元）

南京特別區

一九二二年

二·四三

一九二七年

九·一五

宿遷	江陰	如皋	松江	高淳	武進	六合	金壇	丹陽	泰興	江都	句容	鎮江	宜興	無錫	海門	江甯
----	----	----	----	----	----	----	----	----	----	----	----	----	----	----	----	----

五·五六	二·九〇	一·九〇	三·七六	一·六三	三·〇〇	二·三〇	四·三〇	二·六六	四·八六	三·三一						
------	------	------	------	------	------	------	------	------	------	------	--	--	--	--	--	--

四·七九	七·八八	三·七〇	一〇·八九	六·一五	一二·五二	九·〇三	一一·二四	五·〇〇	一一·七〇	一二·九四	八·八〇	二·六九	九·五二	一二·四〇	五·八一	四·七九
------	------	------	-------	------	-------	------	-------	------	-------	-------	------	------	------	-------	------	------

溧陽	靖江	淮安	寶應	淮陰	崇明	奉賢	崑山	常熟	平均
二·三五	四·八六	五·六四	一一·四五	七·四三	四·九五	三·五〇	三·〇〇	四·七〇	三·五〇
	一二·三三			六·七六	五·八五	七·五〇	八·〇〇	七·八六	

這五年間江蘇急速加租，就因為這五年中穀價騰貴的原因。換言之，這也就是地主一厘也不肯失去的表現。

物租與錢租下的佃農，除地租的重荷以外，還負擔着預繳，約金，買物，及徭役的四種壓迫。所謂預繳，就是在未耕田以前，就須把本年一年的地租先行繳付。這在物租的場合，

是預繳租穀，在錢租的場合，是預繳租金，而稱爲『上期租』。所謂約金，就是一種保證金，以防佃農到期不付，取以賠償之用。這約金有稱爲『頂首銀』，也有稱爲『押租』的。押租能生利息，因此對於地主有利，對於佃農是不利的。這種押租制度，在廣東方面實行得最多，而南方多於北方。所謂貢物，就是每年佃農必須獻與地主的禮物，如廣東的田信雞，湖南的年雞、年肉等，都是在租契約上訂定的。所謂徭役，就是佃農對於地主的服役，如湖南的『庶工』，佃農每月例須爲地主服役八日；如江蘇的『送工』，佃農每月例須爲地主服役五日。此外，地主對於佃農如有差遣時，佃農祇能俯首帖耳的爲地主操勞，而不能有稍微的反抗。

最後，所謂力租，又稱『幫工佃種』，是一種最原始的納租方法，就是不出穀與錢的地租，而以佃農自己的勞力爲地租代價，從事於佃種的方法。這種佃農多見於田地瘠薄的地方，如南通瀘涇港沿岸（見申報年鑑）等地。

以上對於中國的地租制度，已經有了一個簡單的說明。這地租的重荷，使佃農民貧窮得非常，而造成了中國農村破產與沒落的一因。

(4) 高利貸資本之榨取 中國農村高利貸資本的發生可以說完全是由於前述幾種障害與壓迫所誘發的，換言之，中國農村中高利貸資本的出現，完全可以說是各種剝削與重壓之必然的結果。假若中國農村中，沒有許多榨取與剝削關係的存在，那末中國農民決不至會窮困到這個地步。農民不貧窮，即無所用其借債，而農民不普遍的貧窮，即借債也何必有所仰於高利貸。本來在中國的農村金融融通方法中，有『合會』制度的存在。合會又稱『糾會』，『請會』，『起會』，是農民間互通有無之自助的經濟組織，然而在現在的中國農村中，農民是普遍的貧窮，而大家的口袋中都是『無』，因此這農民間互通有無的合會，當然已失去了牠存立的可能性。不得已，祇能退而求之於高利貸，而高利貸資本也就在中國農村中大肆其活動了。

農村中的高利貸，可以分成兩種：第一種是有具體組織的『典當』，第二種是沒有具體組織的個人高利貸者。典當通常以農民的衣飾、用具及絲、繭、米穀等動產為質；普通個人高利貸者通常以農民的田地、房屋等不動產或未登場的青苗為質（但間亦有憑信用者）。典當的利率，普通在月息二分至三分之間，大致各地相同，但亦有例外，如陝西等地典當利率，有高至月息十分者；個人高利貸者的利率，隨地不同，因時而異。

典當存立的條件，第一須要農民有質物，第二須要農民當面能贖，否則，資金週轉不靈，典當就難免於崩潰。但近年以來，中國農民的一些動產，大致都已典盡質絕，同時，近年以來的農民生活，日益惡化，大致都已陷入到了『當得贖不得』的境地之中。因此，最近江蘇四十縣中的三百四十五家典當，都是典多贖少，一千三百六十餘萬元的資本，頗有不能應付之勢，以致停業者甚多。又浙江五十縣中有典當三百四十餘家，其情形殆亦相似。

（見楊蔭溥：中國都市金融與農村金融）

農民既沒有動產可以向典當抵質而典當在這個年頭兒也已經將頻於崩潰於是農民大都不得不轉向個人高利貸者，以不動產、青苗（間有用信用者，但為數絕微）等為質，而請求融通了。這個是高利貸資本近幾年來在農村中特別活躍的所以然。中國各地的高利貸名稱，在江蘇有『念個頭』、『借銀二十元按年付息一分』、『借三還四』、『借銀三元，還時利息一元，期限由債主定』、『十元五斗』、『借錢十元，一年內加還息米五斗』。在浙江有『九五加三』、『借穀麥百斤時先打九五折收取，將來歸還時應付一百三十斤』、『三年一底面』、『借穀一百二十斤，每年利息為四十斤，三年後歸還時，本利合計為二百四十斤，適成一底一面』。在廣東有『九出十三歸』、『借銀一元實得九角，利息三分，還時本銀交足一元』、『青苗』、『借穀一石三個月內歸還一石八斗』、『按揭』、『借銀九角而契約上寫作一元，按月付息一角』、『複利貸』、『借銀一元，利息一分五厘，三日為期，到期不還轉利為母，利上加利』、『借十交六』、『借銀一元，實付六角』、『借十交八』、『借銀一元，實付八角』。

在河北有『貫錢』（貸期一月半，自陰曆四月中旬至六月初一，分貫二，貫三兩種，貫二借八還十，貫三借七還十，『印子錢』借七還十，按日分繳，一月還清，『青麥』自新麥未黃時借入糧食，六月初一歸還，借一還四，『高利貸』（利息最高十分，最低五六分，『賒牲畜』（麥前賒牲畜，現價三十元者，麥後應歸還一百二十元，『指麥借錢』（以將熟之小麥，抵押借款，借洋十四元，還麥一石，每石六百斤，值洋二十四元）在湖南有『孤老錢』（利息百分之百，逾月不還，利上生利，『押穀租』（利息百分之百，借洋四元，年需還息穀一石）『借水谷』（借銀一元，息穀三石）（見新創造農村經濟專號喬元良文，中國經濟馬乘風文及其他）

高利貸榨取的情形，大致已如前述，牠是一個加速中國農村沒落的大原因。

(5) 帝國主義之壓迫 一八四〇年戰役的結果，帝國主義以砲艦政策打開了中國的門戶，其後經過了一八六〇年與一八九四年兩次戰役，帝國主義在華已經完全圈

定了牠們的勢力範圍，同時更在華握得了一切不平等條約的特權，而開始實質上的分割了中國。帝國主義的發展到了中國以後，對於中國農村有了下列三種的關係：第一是帝國主義商品的毀滅了中國農村自給自足的經濟，分化了中國農家中農業與手工業的關聯，這結果，使中國農民轉瞬間變成了外國機械生產資本榨取的對象；第二是帝國主義盡量以賤價吸收中國農村中的農產品，以供給牠們的資本家為生產的原料，然後再以製品來榨取已脫離了自給自足經濟領域的中國農民；第三是帝國主義對華資本輸出 *export of capital* 的榨取——本來帝國主義對華輸出的資本，有幾種榨取的方式：A. 政治借款是一種榨取的方式；B. 投資於在華的企業，使用着低廉的華工以獲得較大的利潤，這也是一種榨取方式；C. 由帝國主義的金融機關，轉輾的流入於中國農村，變化成高利貸資本，以獲得大量的利子，這也是一種榨取的方式，而所謂中國農村受帝國主義輸出資本的直接壓迫，也就是指這一點而言。這裏，對於帝國主義壓迫中國農村的

關係中，有一種買辦制度是不能忽略，買辦是一種『中間人』，一切帝國主義商品的輸入農村，農村中賤價農產品的輸出給帝國主義，以及一切外國資本在中國的活躍，都由這個中間階級的買辦在聯絡。我們雖然不能說中國沒有買辦帝國主義就不會壓迫農村，但最少我們敢說：中國假若沒有買辦制度的存在，帝國主義壓迫中國農村不會有這樣急速的效果。

五 中國農產品之流通狀況

中國農村之將頻於全部破產與沒落其靜態方面的原因已如前述，其動態方面的原因，就可以說是近年來中國農產品流通狀況的變革。以言中國對外貿易，本來中國輸出品中之十之八九為農產品，而尤其以絲茶等為大宗，至於中國的輸入品，本來都由半

製品與精製品所構成，而農產品是爲數絕微的。然而近幾年來，這情形是大不同了，一方面是中國農產品的輸出減退，他方面是外國農產品的輸入激增。最近幾年來，中國重要農產品的輸出入，有如左表（單位千海關兩）

十八年

十九年

二十年

二十一年

輸出

大豆及豆製品	二二九、七四四	一八四、九二三	二〇九、九五四	?
絲繭等	一六五、一九〇	一一九、〇三一	九五、七五六	三五、八五七
花生及其製品	一六、五九八	三七、四九八	四一、四五八	一九、二一〇
蛋及其製品	五一、七二〇	五一、一六一	三七、七五八	二八、四〇九
茶	四一、二五二	二六、一八四	三三、二五三	二四、七六一
棉花	二九、六〇四	二六、四九九	二六、九六一	二〇、六五五

輸入

棉花	九一、一二四	一三三、二六六	一七九、〇八二	一一八、八五六
小麥	二一、四三一	一一、八三一	八七、六三九	五一、八三〇
米	五八、九八一	一一一、二三四	六四、三七六	一一九、二二六

這個農產品的輸出不振，最主要的是由於近幾年世界經濟恐慌，國際購買力衰退之故，此外，海外競爭國極力的傾軋，要也是一個原因。至於農產品的輸入增加，最主要的自然也是由於世界經濟恐慌，海外過剩農產品向中國市場傾銷之故，此外，過去政府的向美國借麥，要也是一個原因。

關於中國農產品在國內市場上的流通狀況如何，雖然我們很難以有一個明確的答覆，但去年所謂『穀賤傷農』的風潮，事實上或者正是一種國內農產品流通狀況的表現。說穀賤完全是由於豐收而過剩所致，那實在是不盡然。近年來，中國農產品的過剩，那誠然是無可諱言的，但這個過剩並不是由於豐收而過剩，更不是一種絕對的過剩。據民國二十一年的中行報告書，去年中國的米收穫量約五萬七千萬擔，假定中國人口四萬七千五百萬人中（內政部調查估計數）有二分之一是食米，那末平均每人僅得米二擔零而已，這樣，足見僅憑豐收之不致於造成過剩，那是事實。由此，我們推論農產品在

中國過剩的原因，完全是由於農產品流通狀況的變革所致。這就是說：第一是由於外國農產品侵略中國市場，使中國自有的農產品伏處於生產區域中，不得越雷池一步；第二是由於中國農產品對外輸出衰退，消費量減少，第三是由於中國各地人自為政，農產品運輸時沿途苛稅重征，結果使流通上發生阻害，而引起農產品局處數地的現象；第四是由於近年中國金融發生異狀，內地資金涸竭，商業資本家週轉乏力；第五是由於年來天災人禍的結果，最少有五分之一的中國人是在過樹根草皮，人肉獸血的生活，在這些貧瘠的地方，它們已無錢食糧，而相對的失去了農產品的消費力。在這種種相互關聯的原因之下，現出了中國農產品畸形的過剩（不是絕對的豐衣足食的過剩）而引起中國農產品流通狀況的變革。中國農產品流通狀況變革的結果，出現了農產品價格狂落的現象。

六 中國農業恐慌之姿態

目前中國的農村，完全是站在兩面夾攻的剪狀危機之中，一方面是受着種種租稅，地租，商業資本，高利貸資本，帝國主義的榨取，他方面是受着農產品價格崩落的壓迫（兩方面不消說也是有相互關聯的），這把夾攻的剪刀，祇要再使勁一下，中國農村轉瞬間就會全部瓦解與崩潰。

農產品價格的崩落，是最近中國農業恐慌的姿態，在前面，我們對於農產品價格崩落的原因，曾經解釋了一部分，就是農產品流通狀況變革的引起價格崩落，但這裏，我們對於農產品價格崩落的另一種原因，可以說是租稅，地租與高利貸者的催迫所造成。說明白一點，官府，地主與高利貸者都是一種最殘酷的魔鬼，它們血眼一翻，伸手要勒索苛

捐雜稅，伸手要催逼地租，伸手要討還高利盤剝的債款，而且個個都要雪白的現大洋，農民不得已，假若在青黃不接的時候，於是開始賤價賣青苗；假若在五穀已登的時候，於是賤價出賣農產品，這樣，於是間接直接也就造成了農產物價格的崩落。

由這個農產物價格的崩落，最直接引起的就是農家經濟澈底的破產。本來中國農家是入不敷出的，這在前而已說過，現在農產品價格再一再跌價，當然使農家的收入更形減少，反之，農家一切的支出，却還是依然不改，結果造成了收入與支出間絕大的開差。關於農產品價格下落後農家的入不敷出，可以從兩方面觀察，第一方面是農業生產費的無償；第二方面是農家生活費的無償。中國農產品的生產費，譬如以米而言，據十七年

上海市農工商局之調查，有如下表：（見銀行週報）

稻田每畝支出調查表（以紹興錫常之中等田為例）

所有地之利息或田租

六元

耕地及肥料

三元

耘耨(三工)	二元二角
種(半工)	三角
種苗費	六角
包水	一元五角
割(二工)	一元
利息及管理費	二元
房屋農具及其他耕費	三元
合計	十八元六角

假定每畝產米一擔半，則每擔之成本應為十二元四角。然而最近的米價已跌進十元關內，譬如杭州去年平均米價僅八元五角，其他如蕪湖去年米價初盤僅七元左右，陝西西鄉縣去年米價為一元五角，無錫去年米價僅八九元（見中國經濟創刊號大公報無錫人報）這樣，農民種田一畝，要虧本到五六元至十元左右不等，而農家經濟的入不敷出，已是一種無可懷疑的事實了。此外如蠶繭，亦復如是，據別人調查，每蠶一擔，到做繭

時止需要的費用如左（見新社會，四·九號）

「桑葉一項，合租稅，添置農具，肥料，桑種，翻壟，保護及修理等人工計算，每擔桑葉成本，至少要三元左右。蠶每擔的飼養，自小至成繭，須吃去桑葉二十五擔。每擔以三元計，就須七十五元。此外加蠶種，添置蠶具，養蠶用品，簇草，人等等項，至少須二十五元，合計已在一百元之數，蠶每一擔產繭二擔，計蠶繭每擔成本為五十元之數。」

然而去年的繭價，每擔平均為二十五元左右，結果，每農戶養蠶一擔，無形中就要虧本五十元左右，而農家副業的衰敗，由此已可想見。

至於農產品價格下落後，農家生活費的無償，我們可以從農產品價格騰落，與一般生活品價格騰落的關係上看出來。下面是摘錄國定稅則委員會編製的上海物價指數（見申報年鑑）

糧食

其他食物

紡織品及其原料

雜類

燃料

中國農村現狀

民國十五年	十六年	十七年	十八年	十九年	二十年	民國二十一年
一〇〇・〇	一〇〇・六	八九・六	九七・二	一〇〇・三	九四・四	八六・六
一〇〇・〇	一〇八・一	一〇八・七	一〇九・五	一二〇・三	一三八・三	一三三・三
一〇〇・〇	一〇〇・九	一〇二・一	一〇一・九	一〇五・六	一一八・八	一二〇・一
一〇〇・〇	一〇二・一	一〇二・〇	一〇四・二	一一一・四	一二二・一	一二五・三
一〇〇・〇	一一二・七	一〇四・〇	一〇四・一	一一七・一	一四八・五	一四五・九
一〇〇・〇	一〇六・二	一〇六・二	一〇六・二	一〇六・二	一〇六・二	一〇六・二
一〇六・二	一一三・七	一一三・七	一一三・七	一一三・七	一一三・七	一一三・七
一〇六・二	一一二・八	一一二・八	一一二・八	一一二・八	一一二・八	一一二・八
一〇六・二	一四〇・九	一四〇・九	一四〇・九	一四〇・九	一四〇・九	一四〇・九
一〇六・二	一三七・二	一三七・二	一三七・二	一三七・二	一三七・二	一三七・二
一〇六・二	一三二・九	一三二・九	一三二・九	一三二・九	一三二・九	一三二・九
一〇六・二	一二八・四	一二八・四	一二八・四	一二八・四	一二八・四	一二八・四
一〇六・二	一〇九・六	一〇九・六	一〇九・六	一〇九・六	一〇九・六	一〇九・六
一〇六・二	一一一・八	一一一・八	一一一・八	一一一・八	一一一・八	一一一・八
一〇六・二	九五・六	九五・六	九五・六	九五・六	九五・六	九五・六
一〇六・二	九九・五	九九・五	九九・五	九九・五	九九・五	九九・五
一〇六・二	一二三・五	一二三・五	一二三・五	一二三・五	一二三・五	一二三・五
一〇六・二	一二九・八	一二九・八	一二九・八	一二九・八	一二九・八	一二九・八
一〇六・二	一三六・九	一三六・九	一三六・九	一三六・九	一三六・九	一三六・九
一〇六・二	八九・〇	八九・〇	八九・〇	八九・〇	八九・〇	八九・〇
一〇六・二	八五・四	八五・四	八五・四	八五・四	八五・四	八五・四
一〇六・二	八一・五	八一・五	八一・五	八一・五	八一・五	八一・五
一〇六・二	八三・五	八三・五	八三・五	八三・五	八三・五	八三・五

二月
三月
因瀋戰指數缺

從這一張表，我們可以看出七年來物價中除糧食大跌外，其他日用品大都還在漲價，即不漲，所跌也極微。換一句話說，這個表就在表示着農民收入減少支出加多的事實。

在這種情形之下，農民終年辛勤的結果，不唯溫飽是不得，簡直還弄得滿身是債。這時候，官府還依然是在索捐，地主依然是在索租，而高利貸者更不住的索債，於是發生了農業恐慌的第二種姿態，是『棄田』。已經種了的農產品，讓牠摔在田裏不割——因為割的結果反是不利——或者把田乾脆的還是摔掉——因為有田反是弄得一身累贅。

——這棄田後直接的結果，第一是農民吃草根樹皮挨餓，第二是田價猛烈的下落——一般聰明的地主們，爭先的把田地賣了變得現金流入都市。農民吃草根樹皮的事實，隨處都可以看見，新聞上也常有這種記載。至於田價的下落，我們雖然沒有正確的統計，但從上海現金兩年來集結的現象，已不難想像出了農村中地主已是如何着慌的望都市跑。這時候，在農村中的景象，是荒地千里，哀鴻遍野。

最後，中國農業恐慌的第三種姿態，是『組織的離村』。各地『搶米風潮』的蜂起，『難民結隊行劫』的普遍，都是這種『組織的離村』的具體事實，至於所謂『匪區』的擴大，

那正是這種『組織的離村』的必然結果。

時事問題叢刊第三冊 棉麥大借款 鄭學稼著

棉麥大借款為最近財政經濟界一件重要事實。國內輿論，對於此次借款利益，間有批評，大多僅涉片面，而無系統之評述。本書特詳述借款之原因，過程，及其對於中國農村，中國工業，中國經濟，以及國際間的關係，實為近來重要之時事論著。

一冊
一角
五分

時事問題叢刊第二冊

法西主義

董之學著
一冊一角五分

「法西主義」和「法西斯蒂」這兩個名詞，在國內已很普遍地流行着，但對這名詞的意義和概觀，法西主義的起源與前途，知道的還很少。本書先述法西主義之理論性質，及其發生原因；繼述意大利，德意志與日本等國的法西運動現狀，為關心現代國際政治者所不可不讀之書。

時事問題叢刊第一冊

世界經濟會議

張明養著 每冊一角五分

這次世界經濟會議是凡爾賽和會以後之最大的國際會議，參加代表有六十六國，連同正式代表，專家顧問，人數達二千餘人之多；牠的性質是想重建國際協調局面的一種企圖，是經濟的裁軍會議，是挽救資本主義最後命運的一種努力。本書把會議的籌備及開會經過，作有系統的敘述，介紹於讀者。要明瞭世界經濟會議的內幕，固不可不看，要知道世界經濟現狀的，更不可不讀。

時事問題叢刊

續出各冊

(5) 倫敦會議的悲劇。祝伯英。八月十一日發行
世界經濟會議失敗的經過及最近國際形勢，並附插圖多幅。

(6) 猶太人。徐懋庸。八月廿一日發行
猶太人是世界之謎，猶太人的分佈及復國運動，德國的排猶運動。

(7) 國際新聞讀法。金仲華。九月二日發行
指示怎樣閱讀報紙的國外電訊，是研究國際問題的入門書。

(8) 銀問題。谷春帆。九月十一日發行
銀價與幣制問題的搜索，世界銀市場的情況與中國的影響。

(9) 國難的二年。張梓生。九月十八日發行
瀋陽事變以來失地喪權的總結算，給與國民以重大的警惕。

時事問題叢刊編例

- 一 本刊以分析國際現勢，研究中國問題，徵集現代史料，提高時事常識為宗旨。
- 二 本刊內容包含：(A)關於一般及特殊問題之分析；(B)國內外時事之系統的敘述；(C)國內外重要輿論的介紹；(D)統計及重要文件的彙編；(E)內地邊省及海外有系統的長篇通信；(F)當代重要人物小傳；(G)游記；(H)現代一般文化的介紹。
- 三 本刊態度注重客觀的事實的觀察及分析；取材以大衆的興味及當前的需要為主；文字不論編著翻譯力求平易流暢。
- 四 本刊於每月一日，十一日，二十一日各發行一冊，每半年為一輯，每輯共十八冊，平常每冊約自一萬五千至二萬字，長篇逾二萬字者，分成兩冊，三冊，或刊印特大本。此外遇有重大時事，得發行臨時增刊。遇必要時，並添加插圖。
- 五 本刊零售每冊一角五分，惟特大本另行加價。預定每一輯十八冊，計洋二元，國內郵費在內。國外另加郵費一元。預定須從每輯第一冊起。遇刊行特大本及臨時增刊時，定戶不另加價。

二十二年八月一日初版

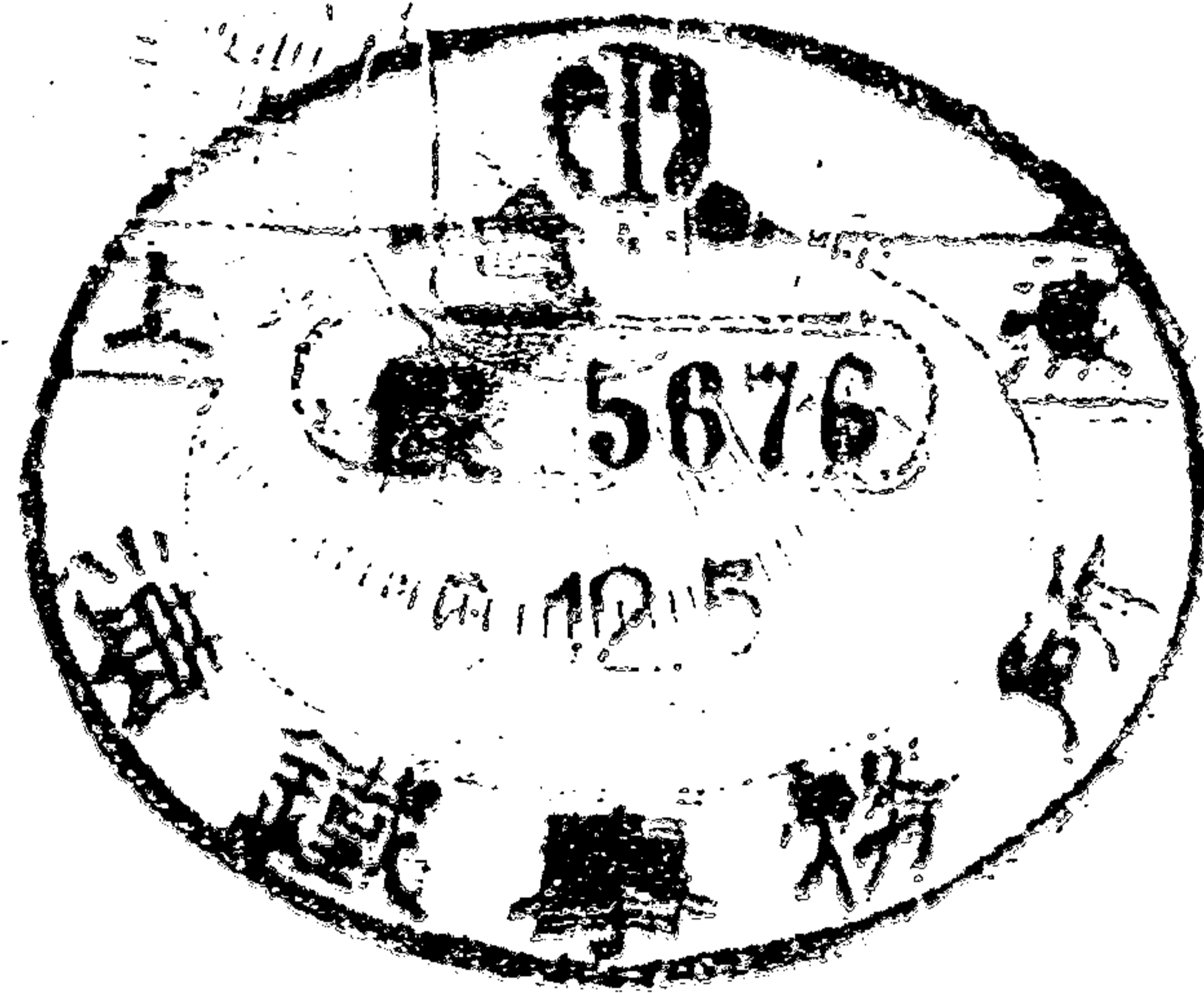
版權所有不准翻印

本冊實價一角五分

預定每輯十八冊大洋二元

國外預定另加郵費一元

上海陶爾斐司路生活書店發行



活生

04.092
55

5