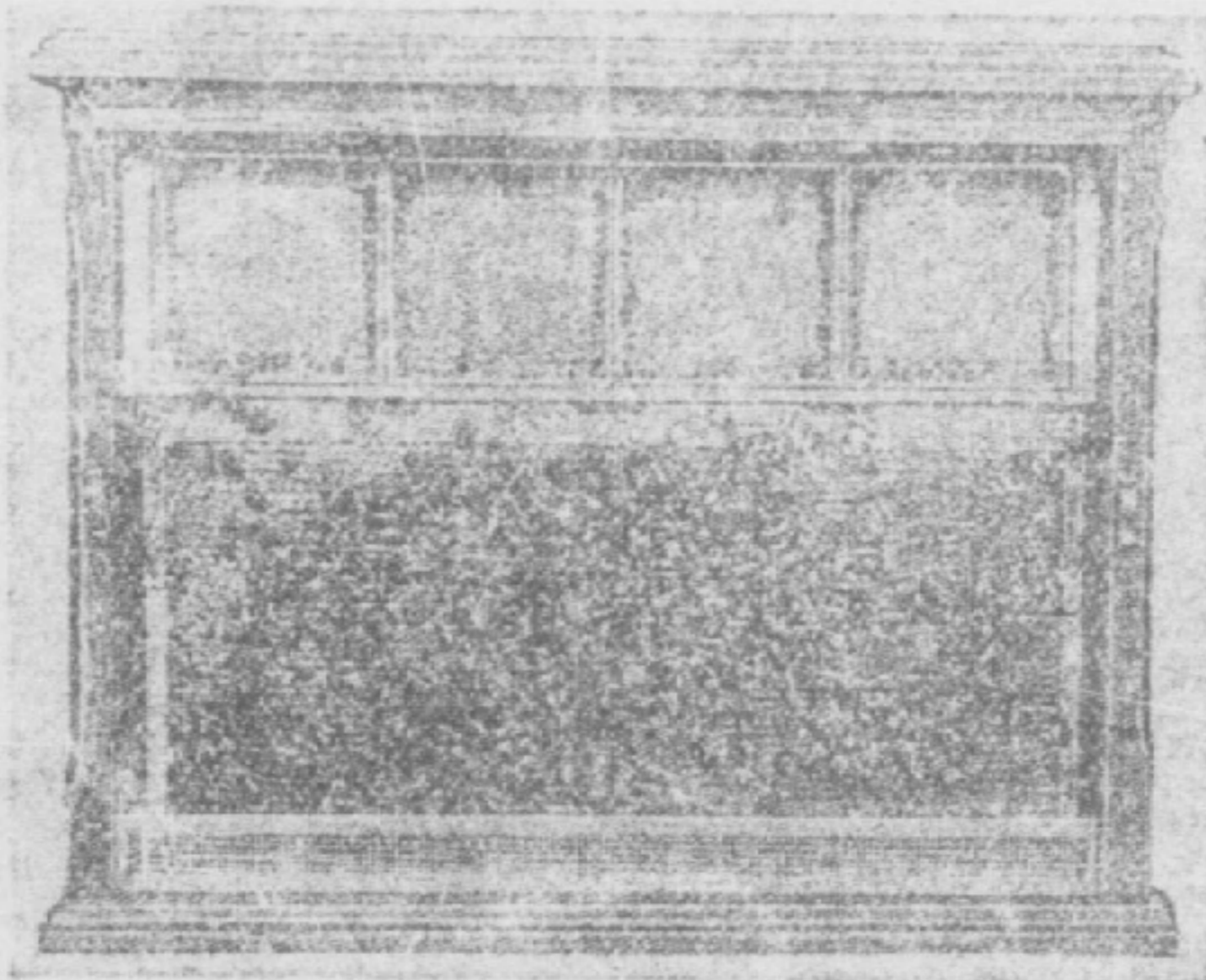


MAY 1 1933

中華民國二十二年

蜂種器具圖說



北平新橋

香餌胡同新安號十八號

李林園養蜂場

電話東局四四九八號

攝華印書局承印

預約蜂羣

定購蜂羣在三月三十號以前者得按
預約價計算但須先付定款半數

九扣特價

各種蜂具蜂箱定購十份以上者概按
九折計算

批發優待

本場出品精良久蒙各界推許批發格
外優待如有願代銷者請函商或面議

日六年二十國民
贈場蜂養園林李
館書圖平北立國



園林李平北
理經
固子黃

烟台養王場

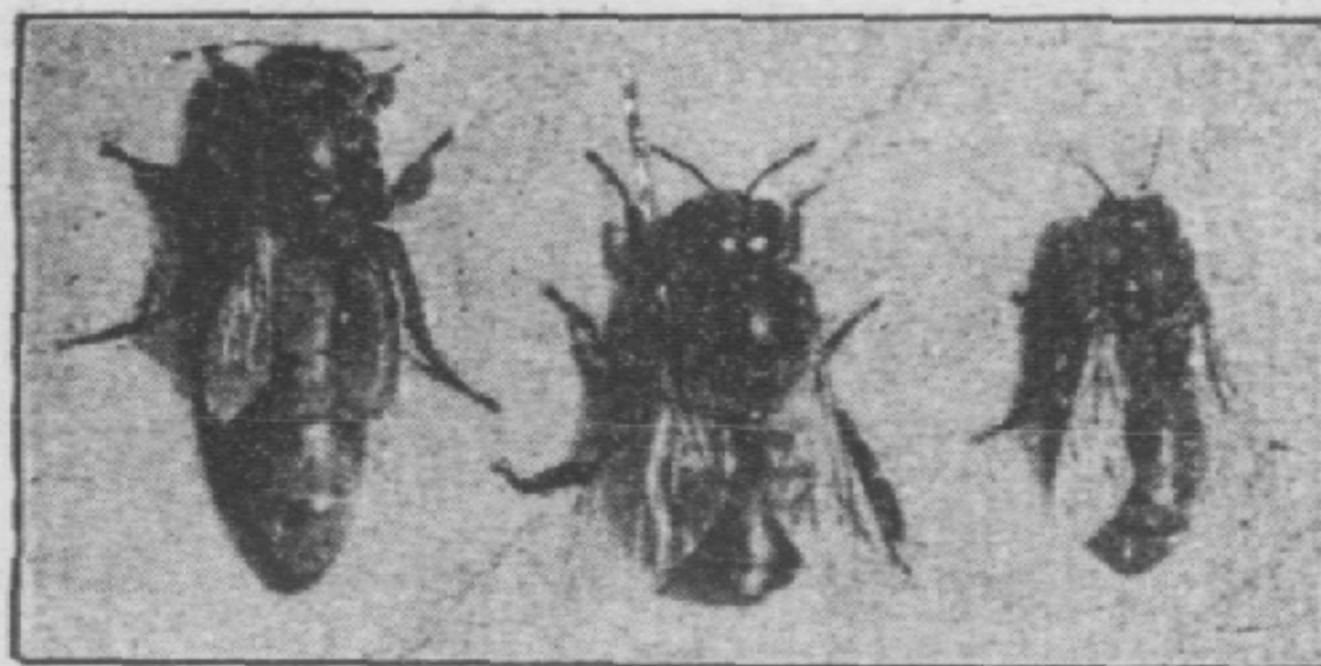


蜂種蜂具圖說

四大特產

- | | | | |
|----|----|----|----|
| 四 | 三 | 二 | 一 |
| 險全 | 離精 | 礎精 | 房速 |
| 巢備 | 夾製 | 機製 | 巢成 |
| 箱保 | 機距 | 巢 | 礎深 |

另有說明書函索即寄



蜂	雄	職
王	蜂	蜂

蜂種之來源

蜜蜂之種類不下數十種惟各國所公認爲最佳者首推意大利黃金種按美國於二十年以前開始輸入意大利蜂種幾經研究加意改善直至現在已另成一系敵園於十九年夏由美國購來魯特公司意大利黃金種蜂王五匹並在烟台設立養王專場三年有餘至今已完全陶汰一律

蜂種之優點

此種之性情與其他不純意種及洋雜種完全不同茲分別說明之

- (一) 蕃殖力速 蜂王健壯產卵力強職蜂勤於工作
- (二) 採集力強 職蜂舌長雖蜜槽較深之花亦能採集
- (三) 載蜜量多 職蜂蜜囊較大能多載蜜
- (四) 體格偉大 蜂王職蜂雌蜂均較他種特別偉大
- (五) 不好分封 能維持大羣取蜜成績優良
- (六) 性情和馴 此種經多年陶汰之結果已儼然成爲一種家畜非似他種之狂暴好螫
- (七) 顏色美麗 蜂王爲醬黃色尾端毫無黑色雄蜂爲黃金色尾端稍帶黑色職蜂爲黃金色尾端有三帶淺淡黑紋全羣顏色一律極爲悅目非若他種黃黑相雜者
- (八) 自衛力強 對於疾病害蟲富抵抗力絕不發生渡冬安全成績優良

蜂王之重要

蜂王爲全羣之母關係至大且重要良王每日能產卵三千劣王不過一千對於蜂羣蕃殖之強

民生養蜂講習所
讚許敝園蜂王證
明書

茲舉北平
協和醫院
劉大夫來
函證明敝
園蜂種之
優良及營
業之信用
如下

逕啟者晚近蜂業發達，稱以兩江春句，但得來之成敗，全視蜂種之優劣。為淨化而時存之維持，及蜂種之改良，舍造王之術，無以從事。他種素流貴場，規模宏大，而尤精于造王之術，多有趨效，蓋為欽佩。不惟蜂種純良，即可造蜂，亦足膺上選。夫蜂業之可達，均利於之，故致弟為本園經理黃子固先生。

北平民生養蜂講習所 五月廿

子固先生：蜂業發達，稱以兩江春句，但得來之成敗，全視蜂種之優劣。為淨化而時存之維持，及蜂種之改良，舍造王之術，無以從事。他種素流貴場，規模宏大，而尤精于造王之術，多有趨效，蓋為欽佩。不惟蜂種純良，即可造蜂，亦足膺上選。夫蜂業之可達，均利於之，故致弟為本園經理黃子固先生。

黃子固先生：蜂業發達，稱以兩江春句，但得來之成敗，全視蜂種之優劣。為淨化而時存之維持，及蜂種之改良，舍造王之術，無以從事。他種素流貴場，規模宏大，而尤精于造王之術，多有趨效，蓋為欽佩。不惟蜂種純良，即可造蜂，亦足膺上選。夫蜂業之可達，均利於之，故致弟為本園經理黃子固先生。

劉恒茂 五月廿

營業方針

敝園營業向來注重名譽，願全信用。為養蜂界所共知，所售出蜂，羣蜂王必力求顧客有滿足之感。想而維繫永遠交易，要之養蜂事業，必使賣主時常顧慮買主方面之利益，方有發展之希望。敝園本此宗旨，故竭力以顧客方面之利益為前提，故敝園名譽所以日隆也。

四

弱與蜂場事業之成敗影響至巨。敝園經理有鑒以斯，特為犧牲多年工夫，與一大部分資本，專為研究養王與購種。幸而所希望者俱已成，功敝園之有今日發達，亦由是故。

交蜂情形

(一)蜂王 蜂王之重要影響至巨購買蜂種者首當注意夫造王非難而育得優良者爲難此中

奧妙非有多年經驗不可得敝園之蜂王均由敝

園經理依精奧之學理多年之經驗親自着手育

成出售之蜂羣概附予一精選幼年之蜂王

(二)內容 十框羣足蜂六框約一萬二千足子五

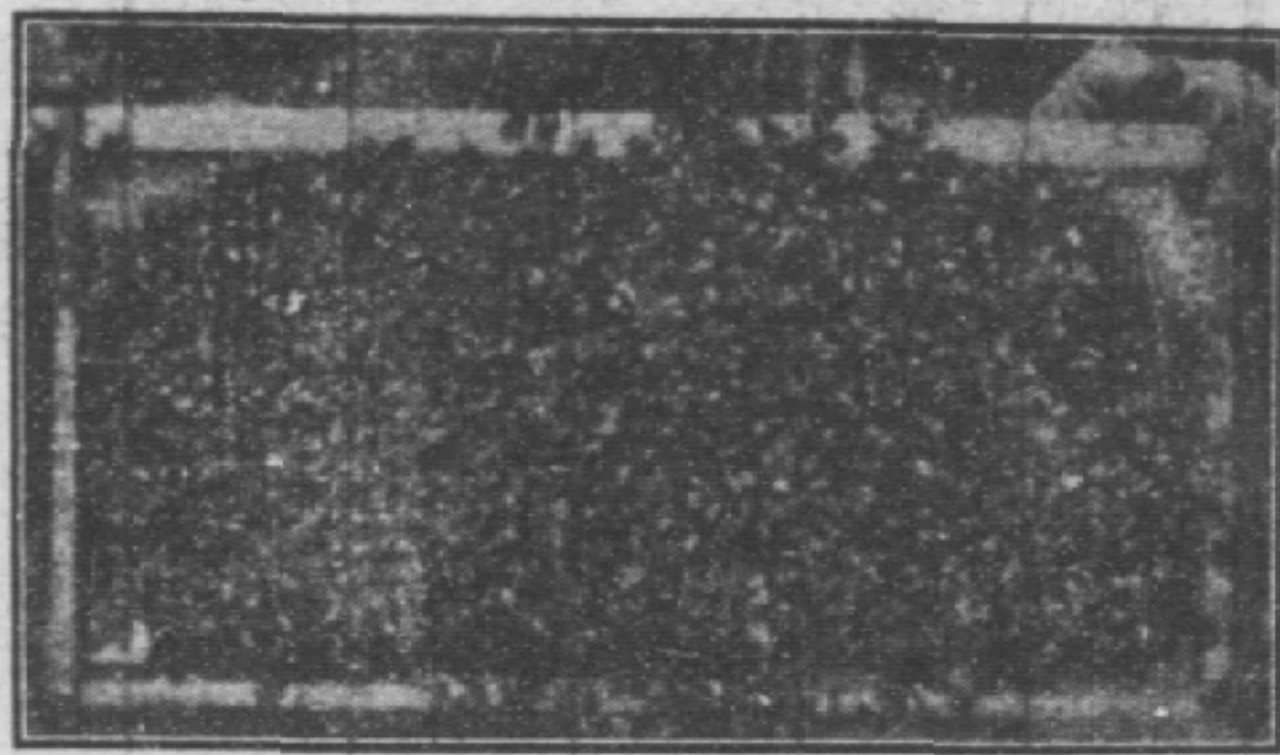
框約三萬足蜜兩框約八斤

(三)巢脾 新築整齊無雄蜂房及凸凹缺陷之處

故無雄蜂之生育而節省貯蜜減少分封一方多

生職蜂加多收蜜量

敝園交蜂每框之情形



蜂種蜂具圖說

蜂種蜂具圖說

類	別	定	價	預	約	價	交	貨	期
黃金種	十框原羣	三十五元	三十元				四月三十號		
黃金種	五框羣	十七元	十五元				六月三十號		
新生黃金種	特選王	六元	四元				七月三十號起		
黃金種	育王用母王	十五元					五月一號起		

做園擬於二十二年出讓十框原羣百羣五框分封羣二百羣預約先交定款一半購者從速數
滿謝絕預約期三月三十號以前預定者得按預約價計算

巢礎之功用

巢礎之功用。爲使蜂羣易於營造巢脾。以減少職蜂分泌蠟質。俾蜜量增加。並減少雄蜂房。藉以節省貯蜜。並使脾面平正而管理便利。惟有許多售賣巢礎者。不但於採購蜂蠟時。不加以選擇。恆希圖厚利。往往以礦蠟獸油等不純潔之原料滲於其中。致失去巢礎原有之功用。購者不察而誤用之。則伸長灣曲破碎咬破以及改造雄蜂房等弊。因之而起。損失之大。莫由計算。曷若不用之爲愈也。

敝園有見及此。故於購蠟之時。非常審慎。並用多種方法。仔細考查。稍有雜質。決不遷就。並出最高之價。收買至純之蠟。故敝園特製之深房巢礎。於養蜂界中。頗有隆譽。非無因也。

類	別	定	價	預	約	價	交	貨	期
黃金種	十框原羣	三十五元	三十元	四月三十號					
黃金種	五框羣	十七元	十五元	六月三十號					
新生黃金種	特選王	六元	四元	七月三十號起					
黃金種	育王用母王	十五元					五月一號起		

敬園擬於二十二年出讓十框原羣百羣五框分封羣二百羣預約先交定款一半購者從速數滿謝絕預約期三月三十號以前預定者得按預約價計算

巢礎之功用

巢礎之功用。爲使蜂羣易於營造巢脾。以減少職蜂分泌蠟質。俾蜜量增加。並減少雄蜂房。藉以節省貯蜜。並使脾面平正而管理便利。惟有許多售賣巢礎者。不但於採購蜂蠟時。不加意選擇。恆希圖厚利。往往以礦蠟獸油等不純潔之原料滲於其中。致失去巢礎原有之功用。購者不察而誤用之。則伸長灣曲破碎咬破以及改造雄蜂房等弊。因之而起。損失之大。莫由計算。曷若不用之爲愈也。

敝園有見及此。故於購蠟之時。非常審慎。並用多種方法。仔細考查。稍有雜質。決不遷就。並出最高之價。收買至純之蠟。故敝園特製之深房巢礎。於養蜂界中。頗有隆譽。非無因也。

滬杭路王店站王園農產養蜂場證函(二)

讓售意大利蜂

精選蜂王

淨純蜂王

王園農產養蜂場用牋

子園先生 貴教於五月廿日
 貴園購存保丹藥糖合場味氣佳勁本場均
 減利為可加入為口即見蜂卵於蜂房意為
 直接受快直送元貴園菓糖不香信於用可
 受此江志只多方銀與 貴受此為最香
 亦郵匯郵費銀十二元為林校到其郵費即
 滬為安送宜止貨通用今在滬上
 於場各貨均快而多宜信於
 蜂 養蜂箱繼箱

養蜂箱繼箱

其他蜂具

蜂種蜂具圖說

(寄即索來款可價)

浙江桐鄉

競華養蜂場

證函(四)

子園先生大鑒 弟啓者 弟前由

貴園所購深房巢礎係仿格礎以用畫

顏色純黃氣味芬芳者至論如入房厚約

厚二日即見卵十區証

貴園巢礎十分優良誠遠近二作敏捷

誠遠播同業者多又其無遜于在房事

甘文請即往選

寄下深房巢礎本係仿以底急為是

為專士取說

蜂種

商標局倪君證函(五)

達啓者前由

貴園購來巢礎一磅察其角度三均勻且確

其外國巢礎極少品無異而其房度較中外

者稍果確約深一倍有能造蜂人實地試驗

於美國三層巢礎鐵線巢礎其本國亦要研

製其同以加入者蜂房中推

貴園房度較深之巢礎首先築成並因其房

度之深蜂房於築巢之時不易致築雄房故

築成之巢礎皆甚整齊無雄蜂房於以知

房度之深淺其築巢之快慢及雄蜂房之有

無宜有密切關係預料養蜂家聞此消息必

樂於購用而用者其利裨益我國蜂業殊不

淺鮮鄙人不佞為

貴園之達賀也若再購五磅務請即日送下

以資應用為荷此致

李林園經理

倪慶岩啓

李林園巢礎優良證函(六)

子園經理先生閣下
 貴場巢礎早經使用結果極為圓滿踏實之他處
 蜂房之深遠今敢斷言實非他場所可止及更
 非謬言也當如斯之盛吳立論加入壯弱弱弱
 不惟不見蟻化走動且更招蜂積極奮送
 場同人等敢請
 貴場以此永久以此保守信用不但為北平利
 下養蜂社會中保守精粹且可挽回今日養
 蜂界之頹風則造福蜂業幸甚幸甚非淺
 矣我小養蜂者之保姆也刻下無場款再訂購
 貴場巢礎者甚近日價值與前同否乞示
 知為盼以便往購此致
 拜祺

李林園巢礎
 王君證函
 六月十日

地質調查所
 王君證函(七)

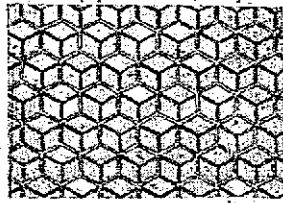
地質調查所
 王君證函(七)

子園先生台鑒
 敬啟者
 貴園購巢礎二張色澤香味均佳及
 入蜂房二日即見蜂群且無蟻化
 由是足徵蜂之極度迅速也
 貴園巢礎之價廉物美也茲將
 再送二張以應急需
 貴所轉回巢礎高年等項

王君證函
 六月十日

李 林 園 集 製 造 之 部 一 角





李 林 園

深房巢礎之優點

因爲蠟質純粹。甄力特大。雖在上三伏天氣。亦不致伸長。不曲灣。在分蜜時不致破碎。

因爲蠟質純粹。氣味芳香。能受蜂之歡迎。不致咬破。

因爲蠟質純粹。代有天然黃色。雖經長久時期。并不減退。

因爲房度特高。職蜂不易改築雄蜂房。故無雄蜂房。

因爲房度特高且稍厚。尚有餘蠟可以補助增高。藉以減少蜂之泌蠟工作。並可延長其壽命。

巢礎大減價

廿二年五月
一號起

淺房每磅八張

每磅一元二角

普通每磅七張

每磅一元二角

深房每磅六張

每磅一元二角

批發特價

五十磅以上

每磅一元一角五分

百磅以上

每磅一元一角

注意

經理處另有定

章通信接洽

保證

敝園之巢礎因用敝園自製巢礎
機所壓成上面均有暗記凡由敝
園購去之巢礎如果查出蠟質不
純致使伸長或硬化等弊發生時
請將全數退回除還現金外並賠
償相當之損失

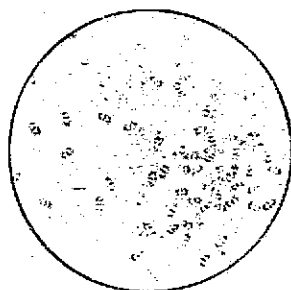
貨樣

函索即寄

題問粉花乏缺秋春決解

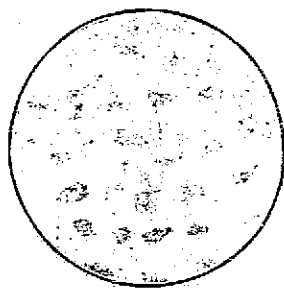
狀形之見窺所下鏡微顯倍百五

蜂種蜂具圖說



(二)

粉花然天園林李



(一)

粉花造人通普

飼育幼虫設無花粉之供給則完全不能發育而人造花粉不但成分不能適合且缺乏生活素於幼虫之發育大有妨礙成蜂之後多不健全解決之法惟有用做園所收集之天然花粉市上所售之天然花粉未必全是真的試驗的方法就是用五百培或千培的顯微鏡查看如果是真的其顆粒形狀大小一律相同否則是假的是冒充上列第二圖中腰是生活素兩旁是蛋白質脂肪與淡氣等使用之時置於深箱內不可曝露於日光因為日光能將生活素殺死保存時不可置以濕潮處因為濕潮處易生黴菌致使生活素頗損

定價 每磅一元 十磅以上每磅九角

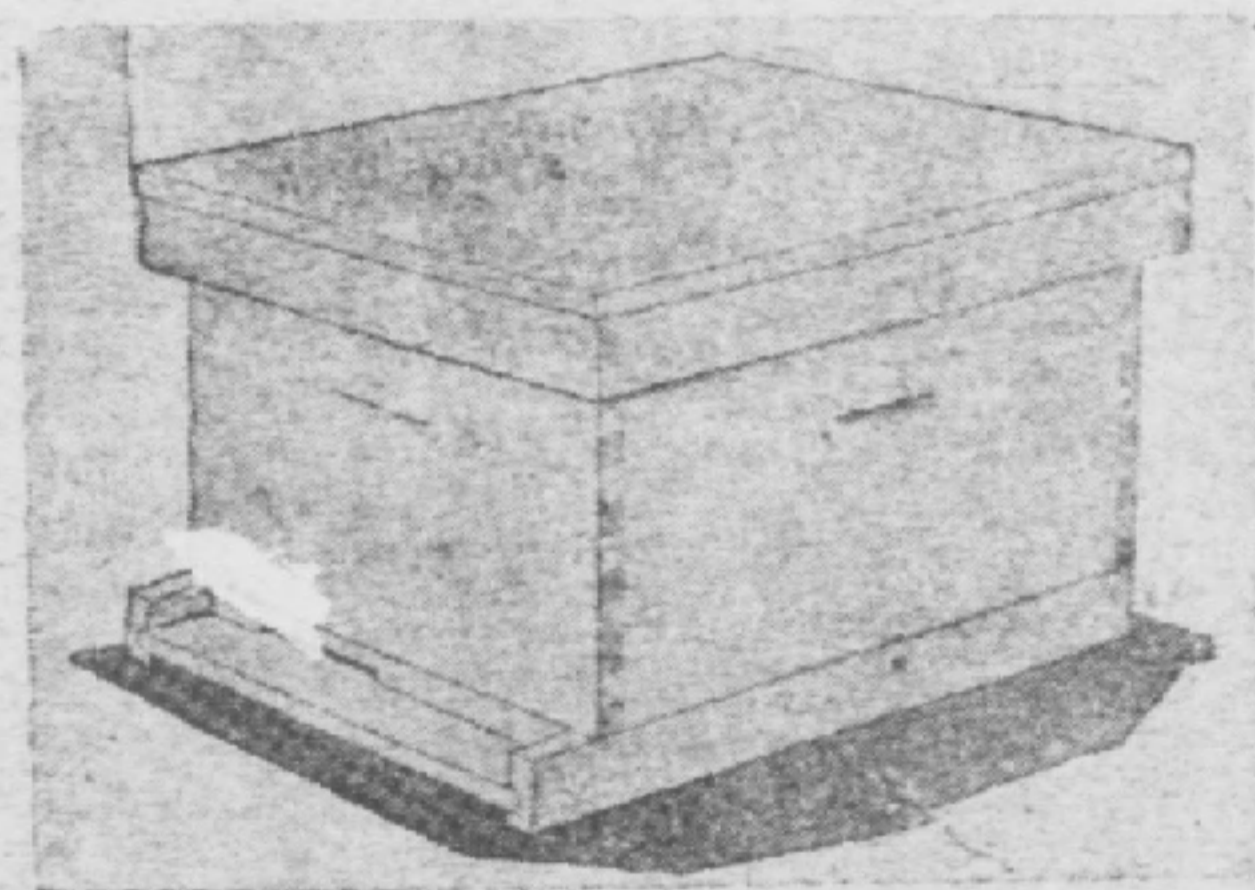
養蜂器具用品

美國老練著名養蜂家阿梨氏之言曰。養蜂要件。即先選擇合式之巢箱。巢箱如良。將來收巢蜜及分離蜜。即佔競爭優勝之位地。而再有各種善良蜂具。自能告厥成功矣。敝園本此宗旨。一切巢箱蜂具。莫不精益求精。所用原料。務求堅固。所有尺寸。務求準確。所用製工。務求精細。決非廉價粗製者可比。

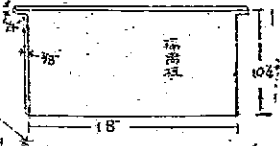
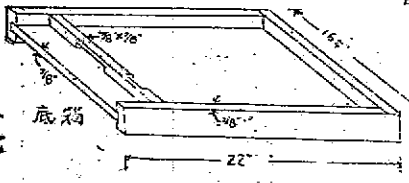
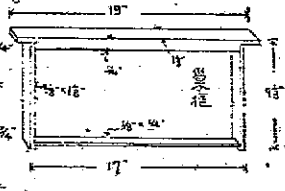
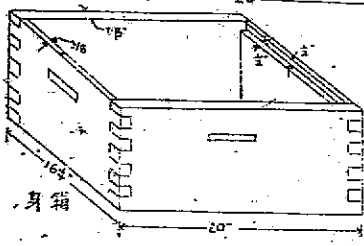
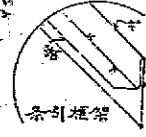
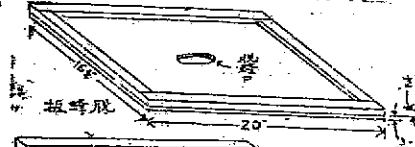
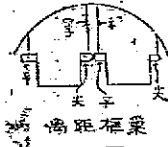
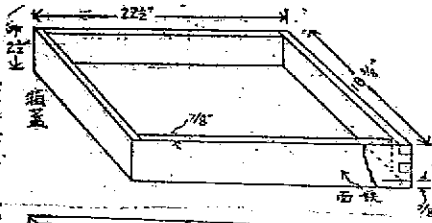
李俊
式 改良標準巢箱 每個五元五角

此箱係最新試驗養蜂講義著作家李俊氏所創製。計為被鐵之外蓋一。子蓋一。箱身一。巢框十。巢門二。鴛鴦式之箱底一。夏日用正面七分半高。空氣宜於

疏通。冬季用反面三分高。稍行保溫。即亦安全。本場採購上等紅松用技術純熟之工人製造。箱身箱底概用七分厚板製成。異常堅固美觀。尺寸更為準確。



蜂種蜂具圖說



一七

高全箱架

李林
園式 **上蓋開門巢箱** 每個七元

此箱之箱身與標準巢箱同。惟出入之巢門。在箱蓋上面。係順乎其天然之性質。其利有二。不好分封。作脾迅速。

鄒幸
農氏 **轉地飼養箱** 每個七元五角

此箱係浙江鄒幸農君所創製。計為包鐵之外蓋一。鐵紗子蓋一。箱身一。巢門二。箱底與箱身相連接。巢框十。附箱底飼器一。外蓋前後開窗。轉運時揭開前後窗。下用鐵紗門。空氣流通。無窒息之害。

熱帶轉地飼養箱 每個六元

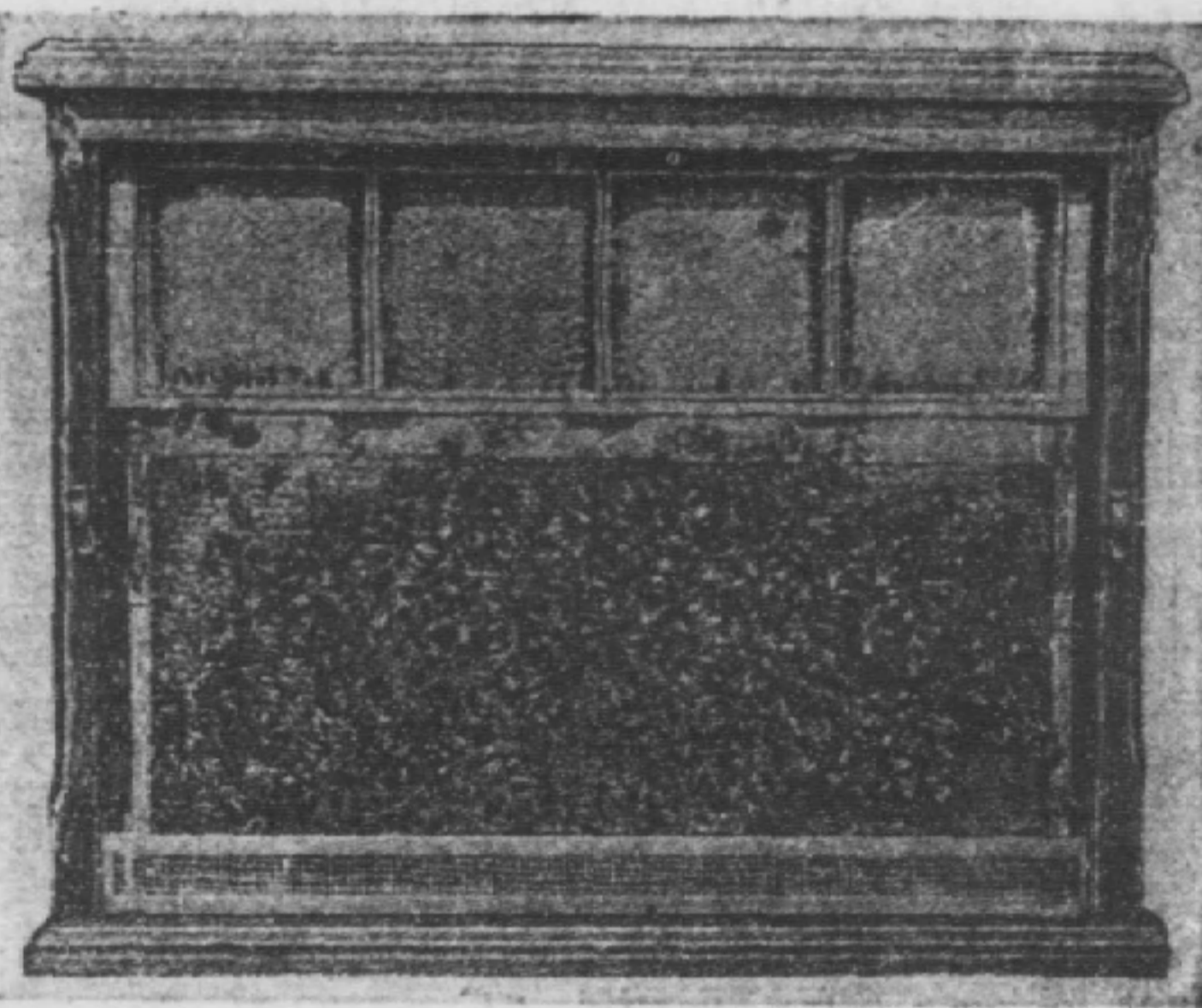
此箱係雙層蓋。上為已鐵木蓋。下連鐵紗蓋。兩傍有窗二以便開合。箱身與箱

底相連接。箱身附有鐵紗之前後窗。以便轉運時或天熱時揭開。空氣頗為流通。附巢框十。在福建兩廣等地用之甚為適宜。

黃子
固式 **全備保險巢箱** 每個十二元

此箱為做園經理黃子固所創製。計為包鐵之外蓋一。重蓋一。兩用子蓋一。箱身一。隔離板一。兩用合同板一。巢框十四。底一。附箱底飼養器一。巢門二。箱蓋箱壁箱底均為雙層。中實羊毛。不致受外界寒暑之影響。冬季不必再行保溫。夏季揭開外蓋之前後窗。空氣流通。以免巢脾融化。曾經多數養蜂家之同意。認為最完備之巢箱。試辦養蜂者用此巢箱。決無失敗之虞。

魯特式透視箱 每個九元



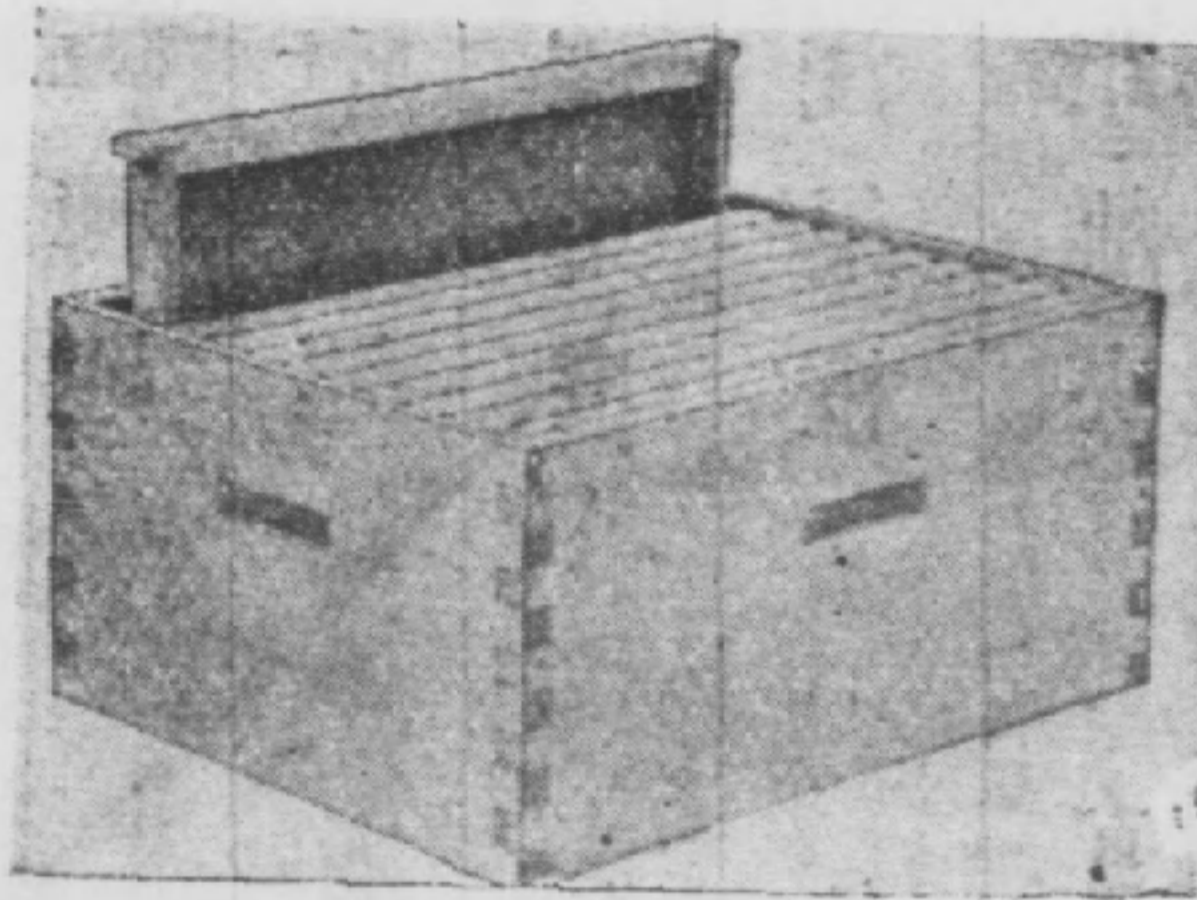
此箱為敝園所仿製。計箱身一。箱蓋一。巢框一。蜜格架一。蜜格四。玻璃兩

蜂種蜂具圖說

面。用法揭開上蓋。換入滿蜂代王一。何產卵。置於避陰之處。或屋內。則蜂王如子。一職。如何飼育幼虫及釀蜜等工。作。一目了然。養蜂學校或講習所。教導學生。尤為相宜。

十深繼箱

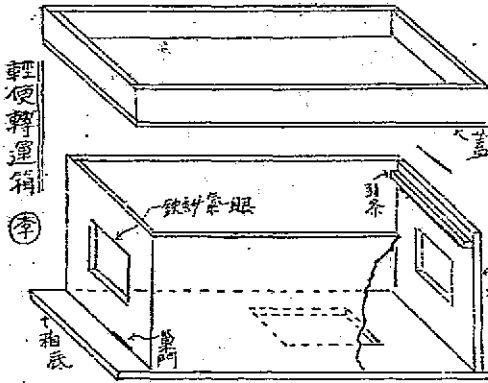
每個三元



即上述標準式之箱身。置於普通或雙壁巢箱之上。為採分離蜜用者。附箱十。已油

蜂種蜂具圖說

十
淺
繼
箱
每個二元四角
高約上述深繼箱之半，在流蜜期之前後
用爲置於普通或雙壁巢箱之上，爲採
分離蜜者，附巢十，已油，箱身



五轉框運

五
轉
運
箱

每個九角

十
轉
運
箱

每個一元四角

深
巢
框

每十個一元

淺
巢
框

每十個八角

距
離
夾

百個三角五分

鐵
引
條

十個三角五分

防
蟻
鐵
碗

每付四個一元二角

此碗係生鐵所鑄，中有鐵柱，釘於箱之四角，碗中盛水，在螞蟻較多之地方。用此不致為害。

重壁 溶蠟壺

銅製 每個 八角
鉛鐵 每個 五角

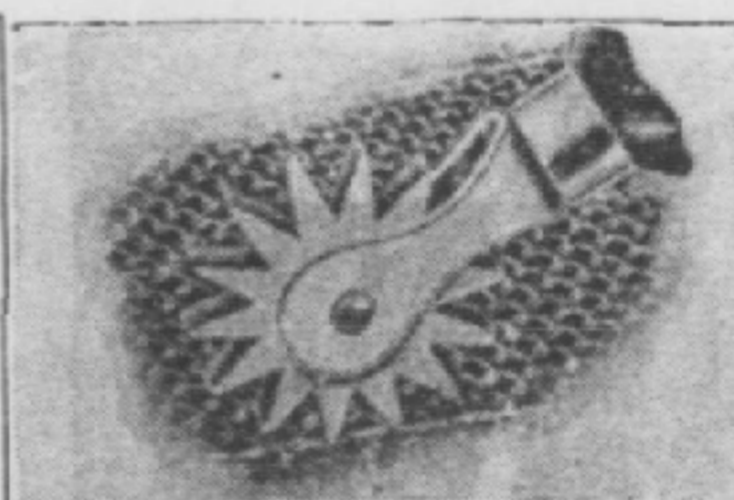


鑄巢礎於巢框時，用此溶蠟，無燃燒之慮，而溶點可保長久。

蜂種蜂具圖說

齒輪埋線器

甲種每個四角
乙種每個三角



上巢礎於巢框時，用此將鉛線壓入巢礎壁中。

裝巢礎用 蜂蠟

每磅一元

美式起刮刀

每個三角



開箱提脾等必須之具

絲製護面網

每個九角



此部製係紗網
為合蜂。餘
少必。為紗
之不防合。極
具可整用極

防螫手套

每付一元一角

絨布造。長可及肘。初學養蜂者所必備。以免為蜂所螫。熟練者亦宜備不時之需。



蜂帚

每個二角

一巢之脾移置他巢。或收蜜取脾時。用以掃落羣蜂。



熏烟器

銅製每個一元八角
鉛鐵每個一元五角



用以吹烟於蜂羣。俾易制伏羣蜂。合併時或誘入蜂王之際。尤宜用之。

巢門飼養器

附瓶

鉛鐵每份二角五分



此器置於巢門

。為普通獎勵

飼養用。

箱底飼養器

甲 每個九角
乙 每個七角

此器為長方形之木盒。置於箱下之後方。將箱身移蓋其上。其餌料可從箱旁之開口注入之。甲種附有鉛盒：

框式飼養器

木製 每個六角

此器之形狀與巢框相同。置於巢箱之內。為早春天寒時獎勵或補助餌養之用。

繼箱飼養器

每個二元六角

此器之形狀與繼箱同。置於巢箱之上。其構造分為二部。中有一道。能使蜂隨意經過而取食。一次可飼以多量之餌料。雖在深秋天寒之際。亦可用之。

木製收蜂器

每個五角

安此器於竿端。稍塗以蜜或糖液。舉於分封蜂團之前方。即行收入。且可作分封吊斗用。

鐵籠捕蜂器

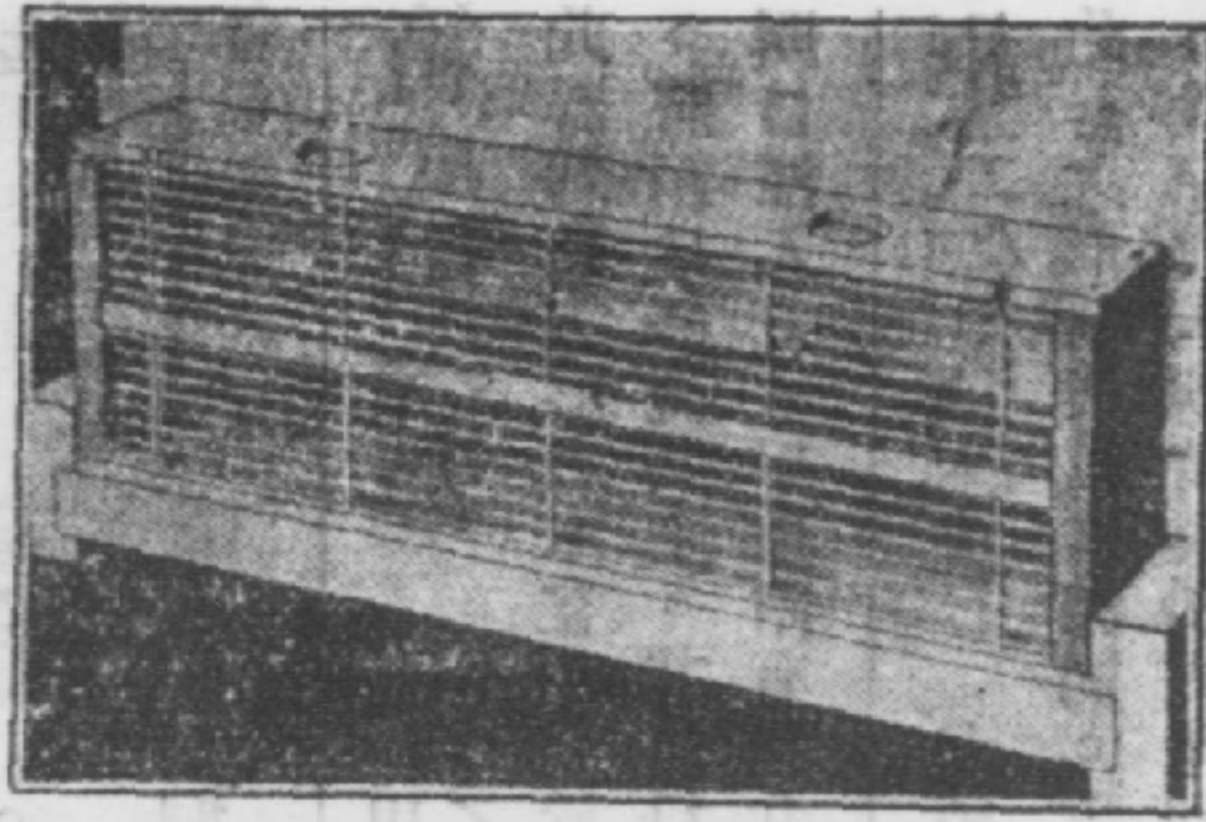
每個一元三角

分封羣集於高所者。以是器附長竿上收捕之。

雄蜂驅殺器

每個七角

該器張有脫蜂柵。職蜂體小。可自由出

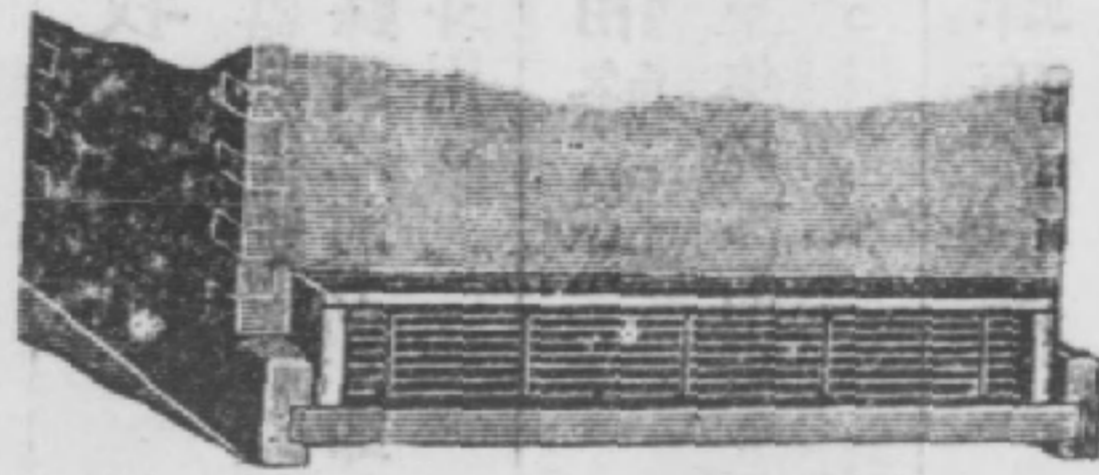


入。雄蜂入內。不能復出。又於自然分封之際。可藉之以捕蜂王。不使逃逸。則羣蜂不久自回。以使用人工分之。

雄蜂幽閉器

每個三角

此器與捕捉器之異處。即只能幽閉不使出。而不能捕捉。在一場中畜有純雜或



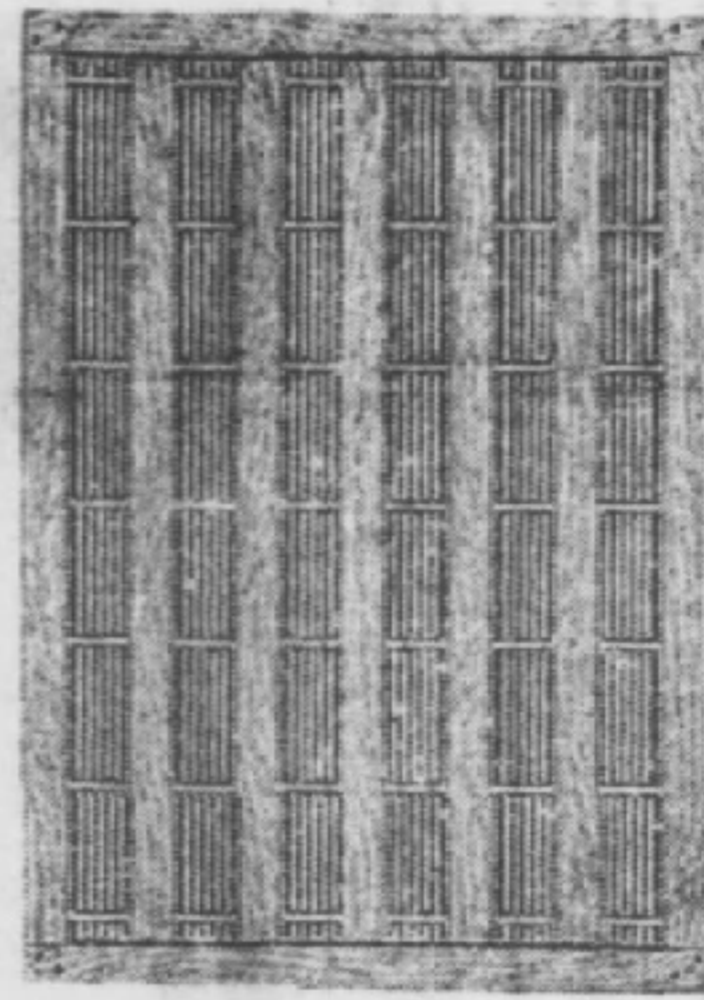
數種之蜂。於純種新王交尾時。使用此器於雜種巢門。則只有純種雄蜂可與交配。又可用為預防蜂羣之逃亡也。

全鐵線隔王板

每個一元

此板置於繼箱與巢箱之間。用阻蜂王入繼箱產卵。以免蜜之不潔。及取蜜之不

便。本場所製隔王板。尺寸極其準確。鐵線極直。絕不有誤管理之工作。



板王隔條七
角五元一個每

全合同板

形似隔王板。置於兩箱之間。為合併蜂羣之用。

每個八角

框合同板

較框稍大。置於蜂箱之內。為合併蜂羣之用。

每個六角

蜂種蜂具圖說

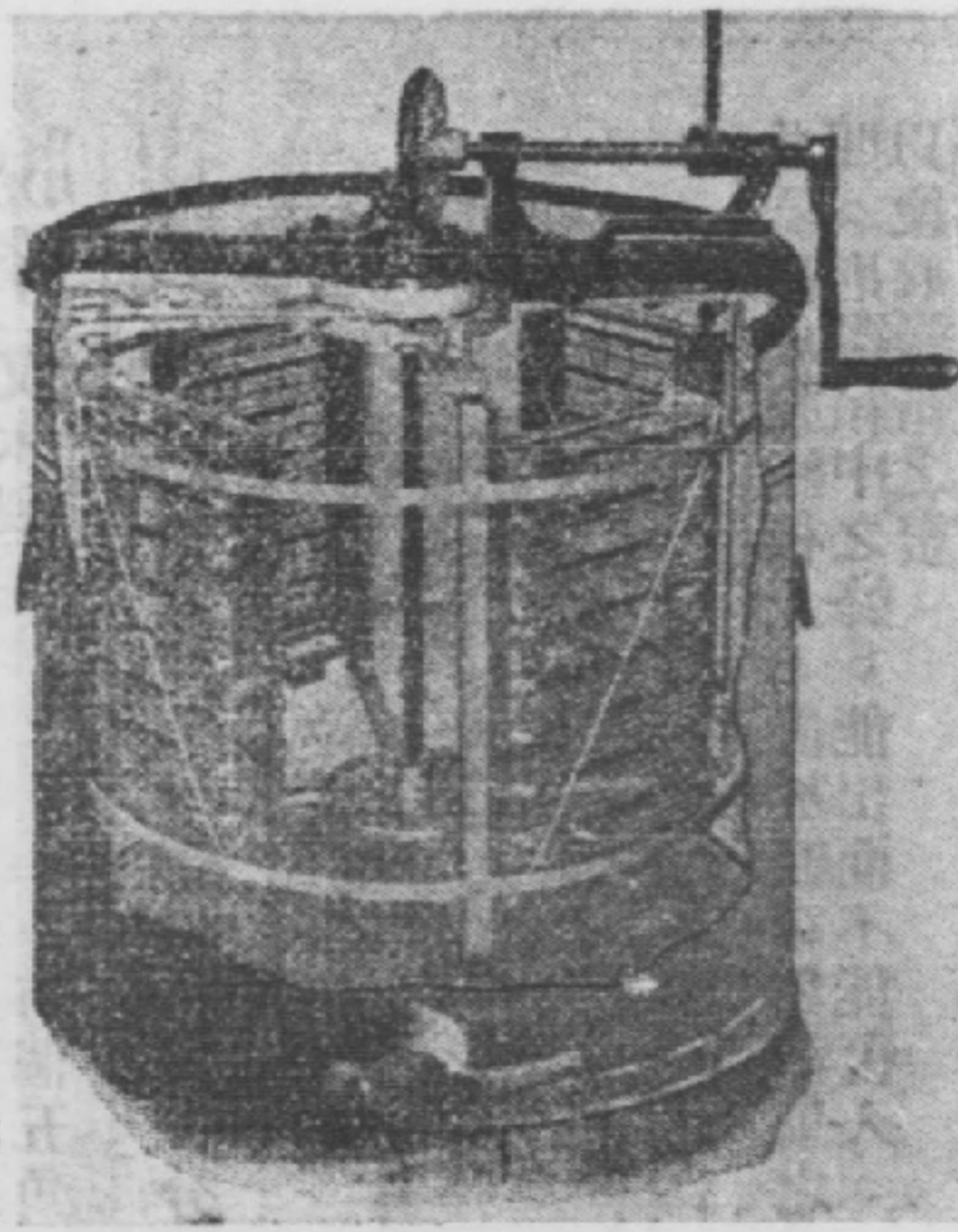
兩框分蜜機

每個九元

換面新法養蜂。用此採蜜。實質清潔。不傷巢脾。

四框分蜜機

每個十六元



本場分蜜機機件靈活運轉平穩絕不能振毀巢脾

兩樞活轉 **分蜜機** 每個十四元

雙管 **蒸汽割蜜刀** 每個一元五角
割去蜜脾封蓋。乃藉刀鋒之銳利及十足熱度。方不致有傷巢脾。欲求迅速便利。使用此種蜜刀。最為妥當。



蒸汽刀用 **象皮汽管** 每尺一角三分

蒸汽刀用 **小汽壺** 每個五角

輕便濾蜜器 銅製 每個八角
取分離蜜時。不免有蠟混於蜜中。用此

濾過。則非常清潔。

脫蜂板 木製 每個五角

複式脫蜂器 每個一角五分



此器按於脫蜂板上。置於繼箱與箱巢之間。則繼箱中之蜂。能出而不能復入。以便取繼箱之蜜。

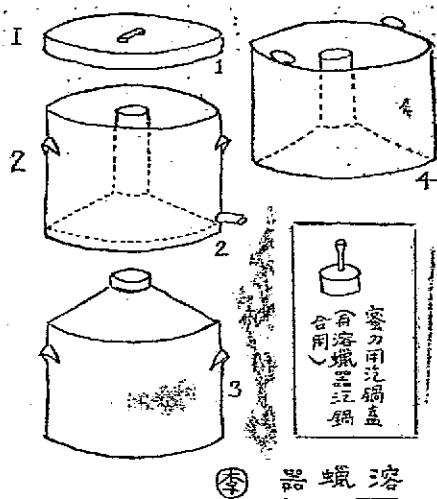
蜜瓶 (附蓋) 一磅每個一角二分 半磅每個一角

蒸汽製蠟器 每個二元五角
置舊巢脾等於其內。載於釜上。藉蒸汽之力。而溶解其蠟質也。

六孔脫蜂器 每個二角

多孔脫蜂板 鐵製 每個一元二角

三段養王框 每個八角



移蟲針 每支一角

木碗 十個一角

木棒 一個八分

蠟盞 百個五角

蜂王郵送器 每個一角

複式交尾箱 每個一元二角

箱有前後二門。有四小框。中置隔離板。分為兩部。同時可容二王居留。亦可隨意合為一箱。連合兩個小框。適成一大巢框。

重壁複式交尾箱 每個二元二角

養王逾早。繁殖愈速。然在早春天寒時。用此種交尾箱。最為適宜。

二段框 每份一角五分

蜂王籠

每個一角

可幽閉蜂王於其中。亦可置人工養成王台。

王台保護圈

每個五分

王台成熟。以此護之。不致為其他先出新生王所嚙。

食盒王台保護圈

每個一角

此具與上述相同。不過加一食盒。則蜂王出房後。不能出圈。亦不致受飢。

蜂王誘入器

每個一角



置蜂王於器中。誘入他羣。給餌懸於巢內。待其接受。再行放入。以免被羣蜂所咬死。

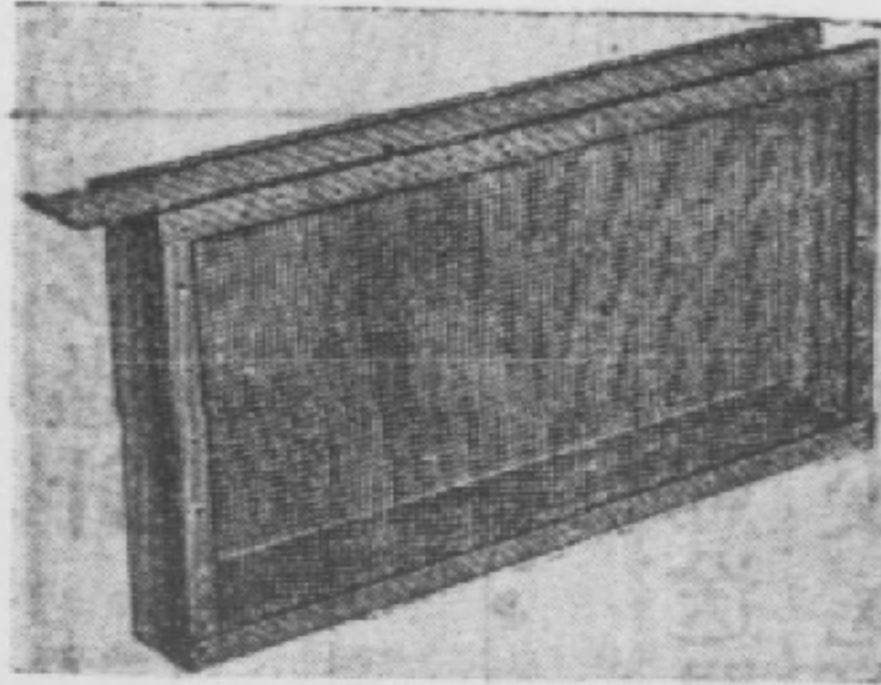
李林式蜂王誘入器

每個二角

此器係就司式蜂王誘入器所改良。誘入貴重蜂王。須用此器。因無王羣情形之不同。有時非過五六日。不能接受。將王置器內。扣於巢脾有蜜處。食料充足。以免中途加添之繁。

全框誘入器

每個一元二角



全部鐵紗製。適容巢框一個。用此將全框之蜂合入他羣。絕無逃回或被咬之虞。

繁殖用 **空巢牌** 每個七角

本場所出售之空巢牌概為健全無病蜂羣之巢脾並且房底整齊

李林園式蜂蜜比重表 每個一元五角

採收分離蜜非俟十分成熟。則不能持久。若測驗是否成熟。置此表於蜜中一試便知。本表特由西洋化學儀器工廠定製式樣新奇用法簡便度數準確。

隔離板 每個一角六分

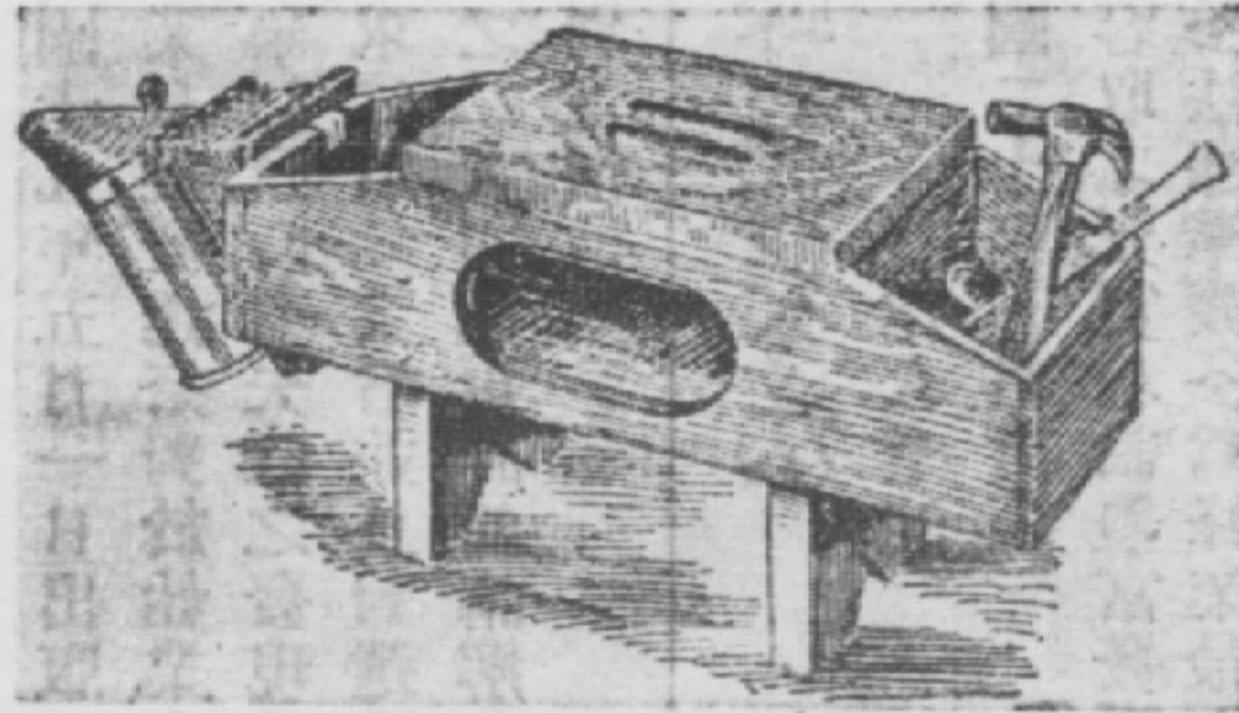
切巢礎輪刀 每把三角

純淨蜂蜜 每磅六角 半磅三角五

純淨蘋果蜜 每磅八角 半磅四角

蜂種蜂具圖說

橙式器具箱 每個二元



純酒石酸 人工飼養必需品 每兩二角

二九

批發經驗蜂書

本場研究部主任李俊先生在養蜂界久負盛譽著作尤多獨到之處李君所有著作統歸本場總發行茲為推廣蜂業起見批價格外從廉

最新實驗養蜂學講義三版 每本一元

著作人李俊

民國十七年三月一日出版

十九年三月一日再版(增刪)

廿二年五月一日三版

本書內容完全根據實地之經驗應用各種科學最新原理詳述關於養蜂各種問題附圖近二百幅非常完備誠養蜂界一日不可缺之名著

成功指南 養蜂始業要義 每本一角

著作人李俊

民國十九年五月一日出版

近來蜂業日益發達奈對於始業者從無正確之指導以致時有失敗之發現是書取材立意務求益於始業者並且對選購蜂種渡冬保溫之二大問題更詳為講解茲為普及起見特別定價低廉

最安 蜂羣渡冬法 每本三角

著作人李俊

民國二十年三月出版

本書內容取才充實理論豐富發揚最科學化的渡冬法蜂羣渡冬為蜂業最重要之問題事關企業之成敗凡養蜂界不可不人手一篇也

養蜂叢書
人工養王法
 每本三角

著作人李俊

民國二十年五月一日初版

年來國內蜂場林立間有少數設置完備經驗洪富而多數反為投機份子不知養王之密訣乃致蜂種日益退化將來何堪設想本書發揚科學人工養王法將養王各種原理詳解無遺並對保持與改良純種亦有相當之立論欲謀蜂種進步者不可不讀此書

蜂場學
 (編著中)

養蜂良友
 (編著中)

蜂種蜂具圖說

新法養蜂始業應置蜂種蜂

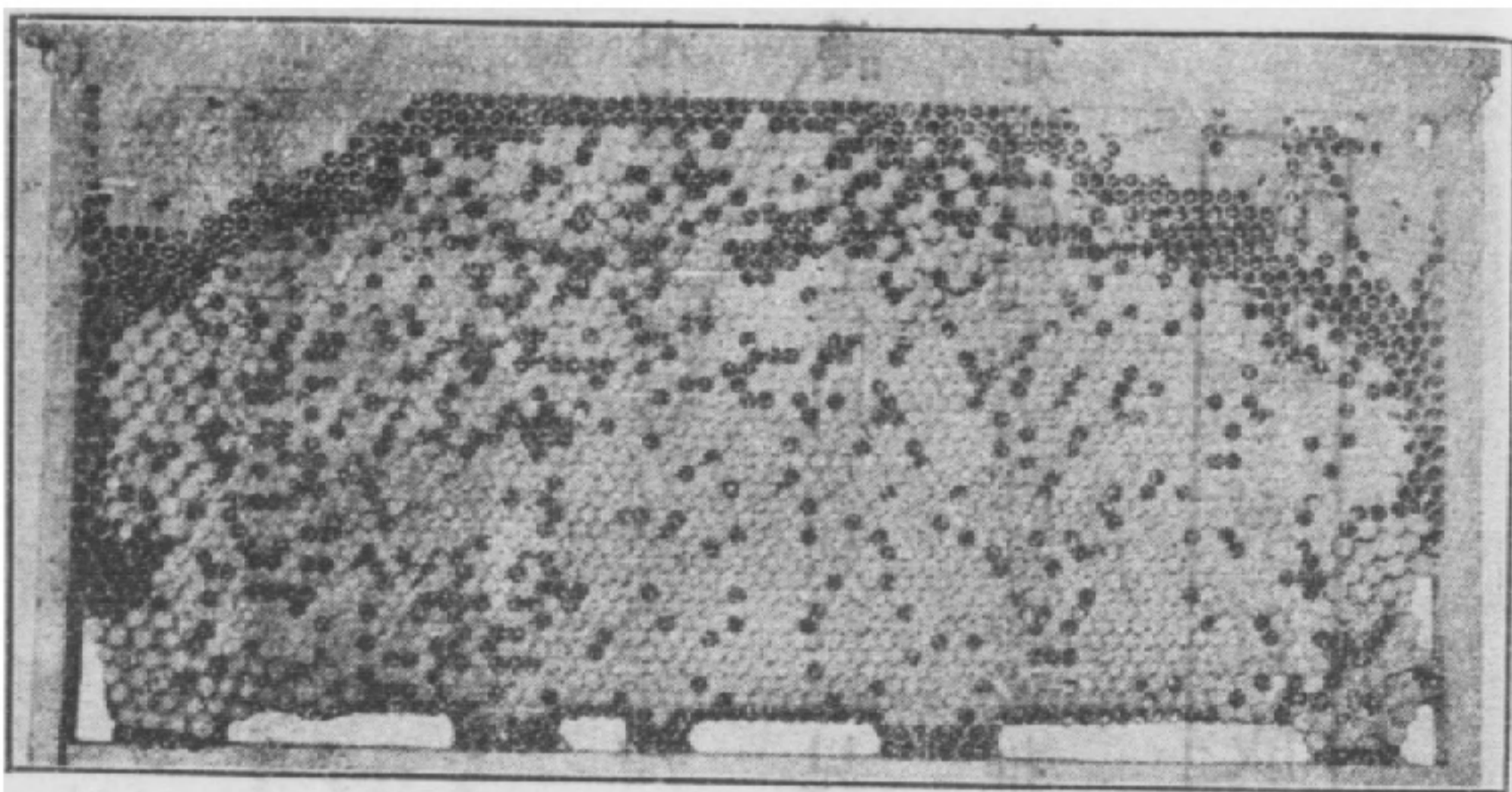
具預算

五框黃金種一羣	十五元
改良標準巢箱一套	五元五角
深房巢礎一磅	一元三角五分
銅製熏烟器一個	一元八角
護面網一個	九角
防刮手套一付	一元一角
起刮刀一個	三角
銅製滾蠟壺一個	八角
齒輪埋線器一個	三角
巢門飼養器一份	二角五分
李俊著蜂書全部四本	一元七角
以上共計二十九元	
預定右列全份實收洋二十六元	

三一

李園距離製夾部





本場為供給各地蜂場採蜜急需起見特
 用本場最健康蜂羣最上等巢礎造成極
 潔白齊整空脾出售尺寸一律與標準相
 合如有所需請早預定為荷

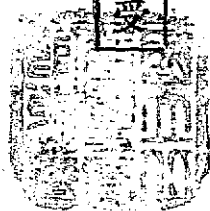
定 價

每個實洋七角
一百個以上九五扣
二百五十個以上九扣
五百個以上八扣

蜜的出路

本場年來應各方之委託採購蜂蜜及各蜂場委託推銷蜂蜜本場爲維護各方之信用及利益起見特備專門人才担任化驗出具保證書並評定價格如有委託採購或推銷者本場當竭誠服務請函索詳章可也

附白：蜜質成分不純者本場概不授受



外埠惠購蜂羣蜂王蜂具之辦法列後

一，做場出售蜂羣中之卵子幼虫及職蜂均配置適當以免中途死亡過多并予以新生精選之母王以期蜂羣繁殖迅速俾始業易於成功但蜂羣如中途發生變故事致損失者做場概不負責賠償之責

一，預購蜂羣須先交全價二分之一之定洋至交蜂前數日并將其他之價金先行寄下方得惠寄惟運費稅捐及包裝等費則概由購主出納按貨價交二成有餘退還至蜂具亦同此辦法惟請將名稱件數詳細列單並先將貨價全額寄下方能發寄

一，郵寄蜂羣蜂具以通鐵路或輪船碼頭者爲限但交通不便之地惠購者宜設法自取或託友人及行棧代取亦可惟必須持惠購者書信證明方照發交

春

將開箱時如果你的蜂羣太弱（如果去秋收箱時情形好）即是你的蜂種不好

請到本場來看一看春日開箱的成績

秋

在你正用幼蜂渡冬的時候而你的蜂王產卵力已然降底那是你的蜂王不及格

請到本場來看一看什麼是及格蜂王

本場的一切一切全以「蜂釀蜜」為目標

夏

如果你檢查蜂羣時查得有許多蜂具因日光雨水而變形或損毀並且在調用的時候感受種種不標準的痛苦

請到本場來看一看各種蜂具的特點

冬

在你讀各種養蜂書籍而不滿意的時候或者你有不明白地方

請你再讀本場發行李俊先生著的養蜂學各種專書