

農安縣志卷三

卷
職
行
司

三
置
官
政
法

農安縣志

建置

一縣之創設爲一省一國之基經營締造良非易易故元和郡縣自古志之亦以前人之功不可忘也吉屬各縣新造者居多洪荒泱莽四無際涯沿松江流域大抵如斯農安就古城遺址建城爲後漢時扶餘國舊都其見諸吉林舊聞錄者已有可徵晉書東夷傳與鄭樵通志均謂扶餘有城池宮室倉庫牢獄可見當時建築之術已粗具端倪隋之高麗唐之渤海宋之遼金皆於此地設有重城爲軍事上所必爭各部落爭強迭盛所有建置更當與時俱進矣惜往籍鮮徵農安除古城遺跡可尋祇西門外尙存古塔以供後人之憑弔其餘一切建置欲考其年月紀其沿革而皆不可得蓋荒城之廢棄久矣清興二百餘年東北邊太平無事招徠墾荒設官安民而一切建築乃由之以興夫隍堦深固以資捍衛城池所由築闌圍相安以便交易斯市鎮所由成至若廨宇所以肅觀瞻獄所所以重民命局所所以服公務學校所

以宏教育其他考物理者重園場備荒政者賴倉廩維人心者藉祠宇皆建置之重且大者不可不志也至各村屯之設置至繁且夥殊難一一紀述不得不從略焉志建置

農安縣志

建置

前代

金

龍安城

隆一作龍
又作農

在一禿河西金山東

全遼
忠

城周七里四址尙存旁有塔亦名農安

冊說

清

今吉林西北二百八十里有農安城在伊通河西二里城基與冊說合西門外

半里有農安塔

東三省
圖說

郭爾羅斯前旗東南二百里有龍安城

蒙古游
牧記

農安縣志

建置

城池

農安縣城古城也相傳創設伊始四週隆起中窪十字街一帶水深尺許蘆葦叢生獸蹏鳥跡縱橫交錯各商經營其間必鑿高數尺方克成室其一片荒涼景象迄今猶可想見故當時均視爲棄地即官府亦未於此出放街基乃以人民之結合遂搆成大邑古云衆志成城以農安徽之尤信

按元初此地爲金隆安猶僑置開元路總管於此後以城市殘破移於開原自是兵革流離廢棄已久三百年來人事不修滄海桑田勢所必至耳以荒涼朔漠之區一旦得視金城湯池之盛其盛衰廢興之故雖曰天命豈非人事哉

丁丑 光緒三年夏四月勸商民掘壕築土圍

長春府論

各佔各修並築城門洞六新調查

庚寅十六年夏六月築農安縣城知縣黎稟

縣治俗名龍灣舊有上城圯矣週圍約七里是年築土為牆門四東曰聚菴南

曰阜財西曰寶積北曰衛藩又作藏富水門洞三上蓋木板池深一丈大中華吉林省

地理志

又蓋木城樓瓦頂角門三新調查

己亥二十五年夏四月重掘城壕知縣杜詳報

上寬一丈底寬五尺並建各門八字牆同上

辛丑二十七年春三月續修城垣及礮台同上

因舊有城垣均已圯毀復修底寬六尺頂寬四尺又於牆外靠根挖下二尺共
高七尺五寸上砌雉堞亦曰堞口每堞口長一丈高一尺八寸週圍約一千四
百餘丈又於東南東北隅各添築礮台一同上

農安縣志

建置

前代

金

龍安城

隆一作龍
又作農

在一禿河西金山東

全遼
惠

城周七里四址尙存旁有塔亦名農安

冊說

清

今吉林西北二百八十里農安城在伊通河西二里城基與冊說合西門外

半里有農安塔

東三省
圖說

郭爾羅斯前旗東南二百里有龍安城

蒙古
游記

農安縣志

建置

市鎮

農安自道光招墾以後戶口日衆交易事繁各地商人鬻集於此購地建屋創設營業積久日盛遂轉荒涼之區爲富庶之鄉所謂一年成聚二年成邑者庶幾見之

初墾民均以城內低窪無人承領已成廢地時南門外里餘娘娘廟附近王姓之荒有商號數家擬就被設肆後以地主反對乃直接與蒙古購城內之地逐漸遷入遂成市鎮

農安市鎮之成立與各縣特異之點有二

- 一各縣均有官街農安則皆民產 因農城街基係人民與蒙古直接購買當時並未留有官街故至今城內土地買賣猶指街心爲界也
- 一各縣創設人民多係被動農安則係自動 因各縣街基均由官府劃留丈放招民購領限期築房一切佈置悉聽官府之指揮農安則純出人民自己佔領而創設者也

農安市鎮之成立其原因有三

一 農產之蒼萃 土地日闢農產日增糧石買賣蜂屯蟻聚於此

一 工業之發達 先有燒鍋數家各種工業日益繁興

一 商人之爭集 各床攤及大商業家羣集交易視爲中心

以上新闢
查後同

有此異點及原因故成今日之市鎮茲再將街衢胡同以及各市約略志之

街衢

治城大街中分十字共成四街西街商業最盛南北二街次之東街地勢卑甚除多數住戶祇小本營業數家

胡同

西街小巷共三路南曰天主堂胡同北曰廣聚永胡同再北爲廣聚永後胡同曰縣署前胡同再北偏東爲教育局胡同

東街小巷共二路南曰向陽胡同南盡爲小南門路北曰麒麟胡同

南街小巷共三路東曰清淨胡同西曰慕貞胡同又西曰大仙堂胡同

北街小巷共三路東曰安福胡同東盡爲小東門路西曰縣署後胡同西盡爲小西門曰財神廟胡同

各市

馬市在縣署前胡同現移南街清淨胡同附近

柴草市在城隍廟前現移西門外

菜魚市在十字街南現移西門外

工夫市在十字街附近今移北門外

編者不過舉其大略茲仿甯安志例攝影附後

農安縣城西大街第十街以西寫真



農 安 縣 西 街 中 段



農 安 縣 南 大 街



街 大 北 城 縣 安 農



街 大 東 城 縣 安 農



寅壬

光緒二十八年夏四月修理街道

知縣張呈

各街巷平高墊低旁掘水溝直通城壕其水溝橫穿街心處上覆木橋西南兩街各修木橋一衆水匯流處各修磚水口南北西三街各修水口一十字街東修磚水口一柴市胡同及大仙堂胡同修磚水口二同上

按此後每年均由各商號補修迄今履道坦坦其平如砥張前縣爲之也書此重市政也

未丁

三十三年秋九月飭各街兩旁遍植楊柳

知縣李諭

計全城約植千三四百株以商人不知愛護連年摧殘今所存者寥寥矣

新調查

卯丁

民國十六年六月修理街道

第一分所長劉轉奉所長呂飭

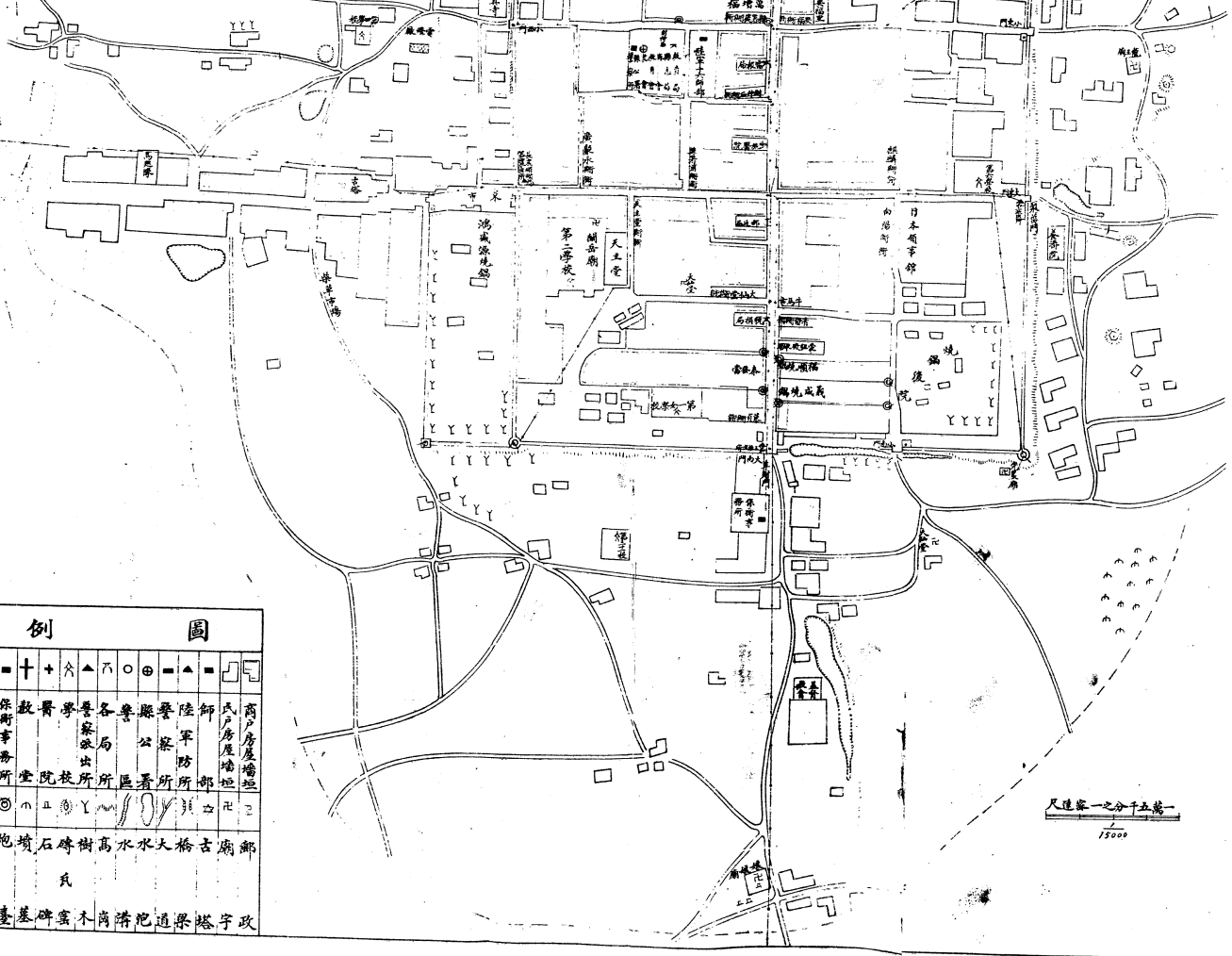


圖 例

•	+	+	+	△	○	⊙	▲	■	□	□
警衛兵衛所	教習所	學務處	警察出所	學務局	各區	縣署	陸軍防所	師部	兵戶房	房屋墻垣
◎	○	⊙	Y	〰	〰	〰	〰	〰	〰	〰
雷炮	墳	石碑	樹	高水	水	大橋	古廟	郵		
氏										
鐵	臺	墓	碑	窰	木	溝	池	道	梁	塔
字	政									

尺連每一之分千五萬一
1:5000

第二區 靠山屯鎮

屯之北有嶺焉未成鎮先有民戶五家廬其下農人謂嶺爲山故名清道光十三年丈放鎮基商業漸盛遂成鎮因沿以爲名

形勢

北高南窪三面水一面有道

街衢

東西街一長一里有半南北寬三丈

而積

南北均寬二百三十五丈東西長四百二十丈面積二千六百二十方丈

交通

鎮居縣城東北一百二十里南距伊通河二里北距松花江南岸三十五里東臨江三十里西至財神廟二十里南至拉拉屯十里舖各十里西北至八里營

子江南岸三十五里北東兩岸均界扶餘縣

攝影並附圖

街 中 屯 山 靠



農安縣哈拉海子鎮地圖



南北大道一通三處（一）北至大賚縣三百餘里（二）東北至扶餘縣一百八十里（三）南至縣城六十里又 至孫家爐十二里由爐至高家店八里東北至張家店十五里由店至蒙府三十五里東北至卡拉木江口四十里

或者曰哈哩海者蒙人名也如查干吐莫四克雞塔呼之類考上述植物惟該鎮有之傳之者衆現教育局長張曾親言之

攝影並附圖

第四區 哈哩海城子鎮

哈哩海者植物名也狀類麻高五尺許富激刺性熟時觸之則癢不可忍現該鎮各燒鍋院皆有之蒙人呼以此名清道光十三年出放鎮基後即成鎮西距古城里許故曰哈哩海城子云

按吉林通志哈哩海蒙語菜名也

形勢

地勢平坦中有水溝

街衢

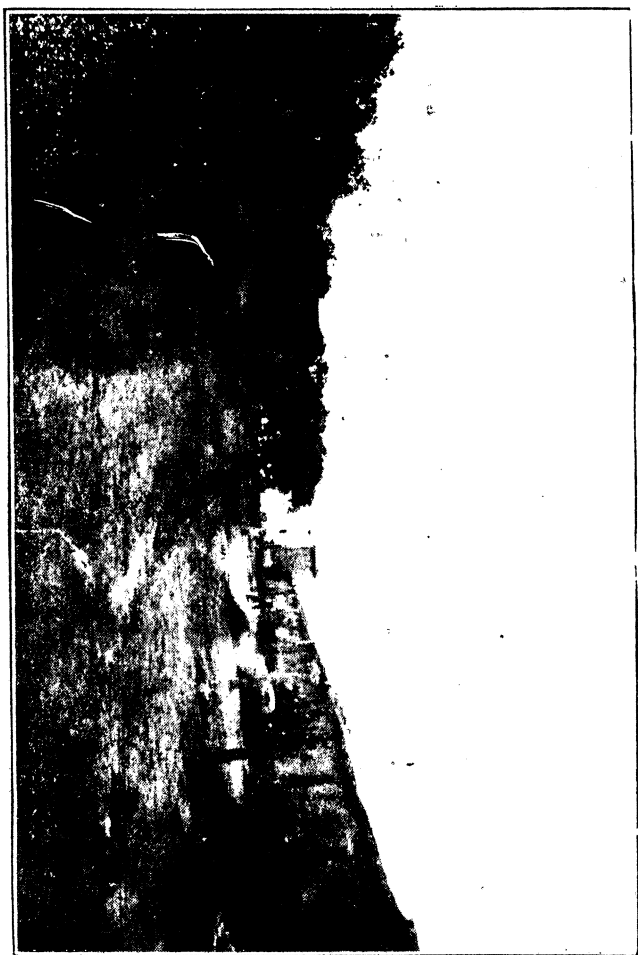
東西大街一長里許寬五丈

面積

南北長二百七十丈東西寬二百四十丈面積二千零四十方丈

交通

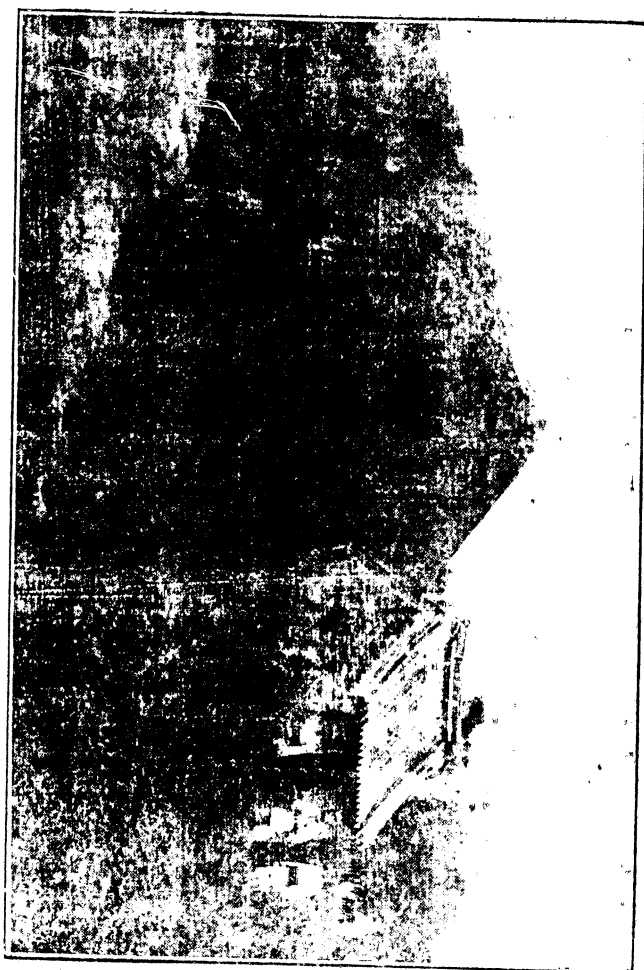
哈 理 游 城 子 鎮



哈 哩 海 城 子 鎮 燒 銅



世 聚 福 草 梁



哈爾濱城子燈商世界博覽會自草梁一樓離散自頭時鳴如八加松或
千武自湖自道光三十年至三十二年草梁一樓離散自頭時鳴如八加松或
恐聽真身不利云

第五區 高家店

初名太平嶺有高姓者開店於此更名商業發展軍警學校燦然俱備與靠山屯相伯仲也

形勢

地勢平坦無城池

街衢

東西街一長一里寬三丈五尺

面積

南北長二百八十丈東西寬二百六十丈面積二千一百六十方丈

交通

南北大道二北至扶餘縣一百八十里南至農安縣六十里東西大道一東至靠山屯七十里西至哈哩海城子二十五里

高家店考 第九校教員高鳳樓投稿

予曾祖考諱仁鴈行五道先初元由直隸順天府保定縣遷於龍灣

即今東農安

北六十里之太平嶺地勢平坦置荒落戶其地爲縣城至八里營子與靠山屯鎮之要道遷客商人多會於此日之夕矣誰爲下榻予曾祖考見其然也爰就其地開一旅店人呼之曰高家店云店左右有床攤二三因營業發達繼增小商號四五家燒商一家曰北盛當該當歇業改組福成合（即今福成達）比年以來地闢人稠商號林立遂成今日之市鎮故又以高家店鎮稱月以二五八及十等日爲集肩挑貿易遠近無弗至至則無不腰纏以去而鎮之名乃益著雖非通商鉅埠然布帛菽粟足應社會之需求其陸軍警團之駐防也學校及分局所之組織也電話郵政之次第成立也將來發展殆未可量然邇來多有歇業者又必有所以然之故矣

農
公
縣
志
萬金塔鎮之小者因北有土堆如塔故名無軍警團學校及各分局所也祇小
本營業數家而已

形勢

地勢平坦

街衢

街爲十字形東西半里南北一里

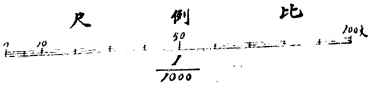
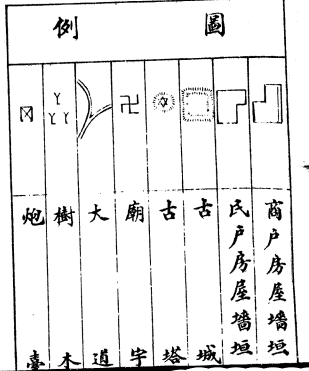
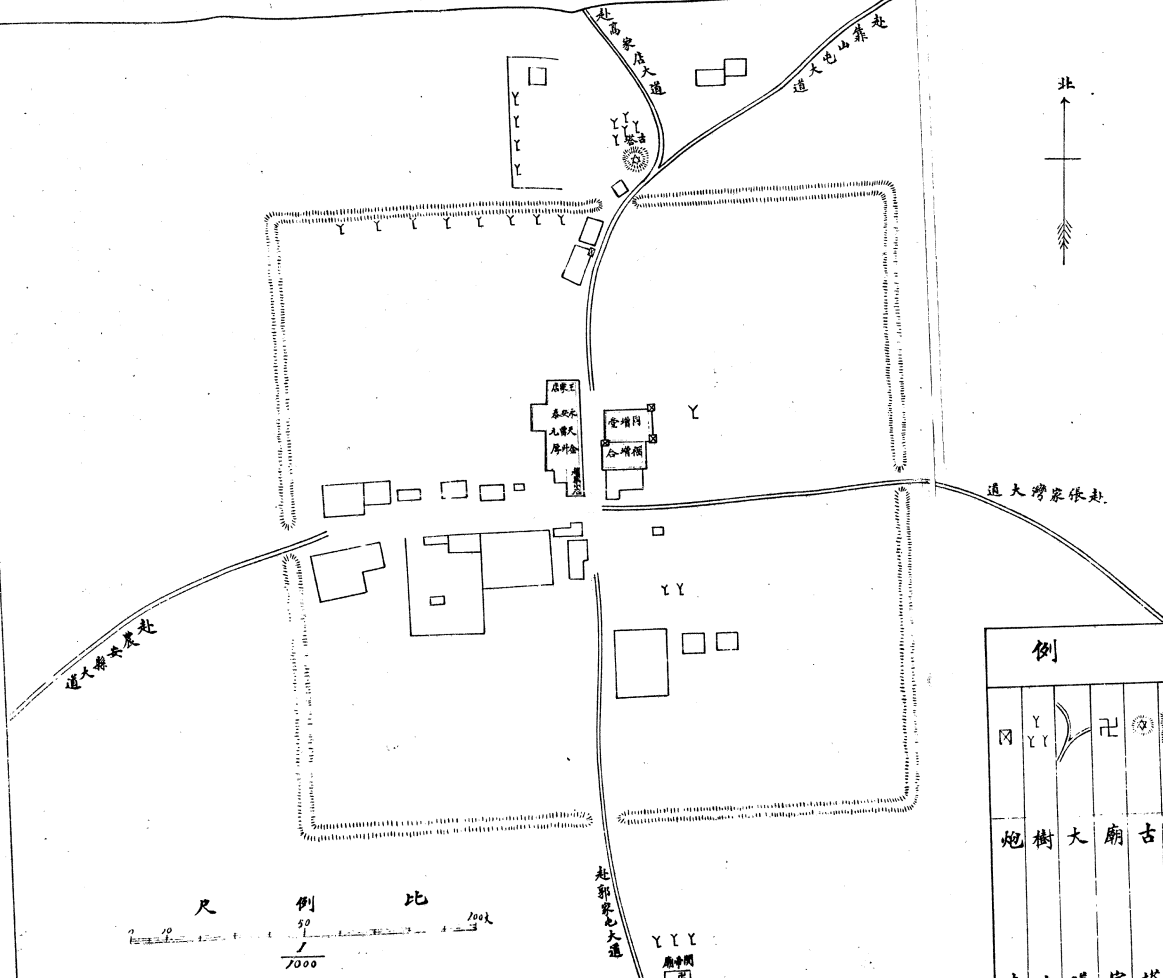
面積

南北長二百八十丈東西寬二百六十丈面積一千一百六十方丈

交通

南北大道一北至扶餘縣一百八十里南至縣城六十里東西大道一東至靠山屯七十里西至哈哩海城子二十五里

圖 地 鎮 塔 金 萬 縣 女 辰



起郭家包大道

起郭家包大道



第八區 伏隆泉鎮

初爲蒙古游牧地光緒十五年設鎮因南有興隆鎮西有伏山東有泉眼嶺各取一字以爲名丈放後僅順升公燒鍋一家後商人留集日臻繁盛以今日考之當爲各鎮冠

按稅捐分局列靠鎮一等伏鎮二等高家店三等哈哩海城子四等形勢

地勢平坦周圍有濠

街衢

街爲十字形東西三里十五丈南北三里二十八丈

面積

南北寬三百六十丈東西長五百丈面積三千四百四十方丈

伏隆泉考

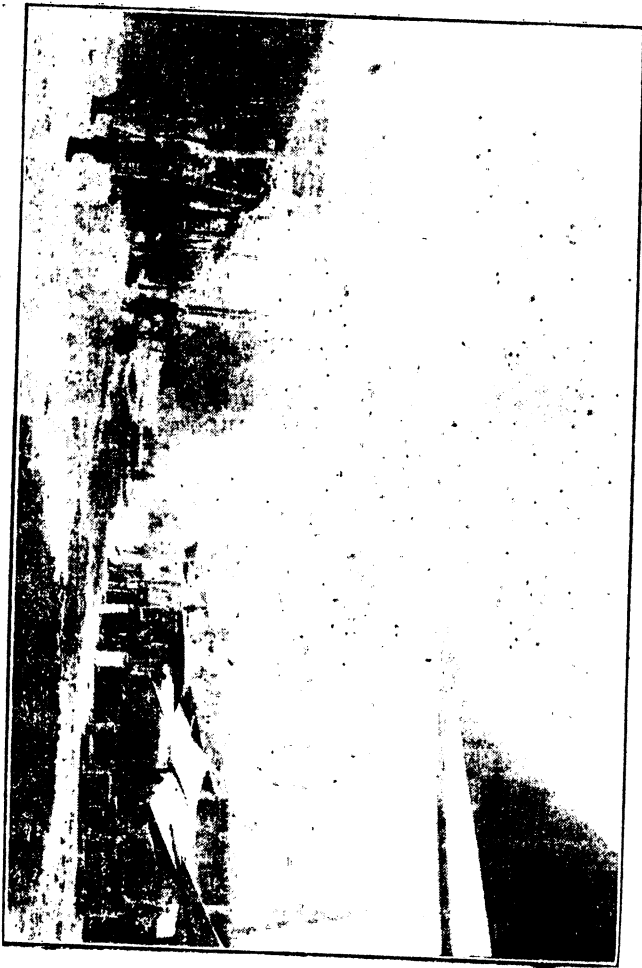
戶籍員許愛田投稿

歲丙寅余以勘丈伏隆泉鎮地基得來是邦簿書鞅掌未及詳考丁卯三月之望清查戶籍至此環遊一週稍得端倪或曰其地西有伏山南有興隆鎮東有泉眼嶺三屯各以一字名之此伏隆泉之所由來也是不然考伏隆泉五十年前一片荒煙蔓草已耳迨郭爾羅斯公招民墾荒是地遂開闢焉初無伏隆泉之名伏隆泉者乃藉復隆泉鞠家燒鍋以名之也該鎮岡陵四合蜿蜒起伏如龍狀故又以伏龍泉稱此非余一人之私言也余友鞠鐵峯曾爲我述之若謂取三村以爲名近伏鎮之村多矣胡爲而取此且以文義考之稱以復隆可也即改爲伏龍亦可也伏隆二字絕不相蒙誰能強作解人乎固知爲荒渺無稽之談也雖然伏鎮西界長嶺北連蒙疆胡匪出沒無常其難於治安也明矣去縣城九十里一切設施鞭長莫及其爲聲教所不及也抑又明矣今則陸軍駐於斯警團駐於斯與前之芟蕪竊發者異矣郵政立焉電線通焉男女學校亦次第成立焉與前之榛榛阡陌者亦異矣商店

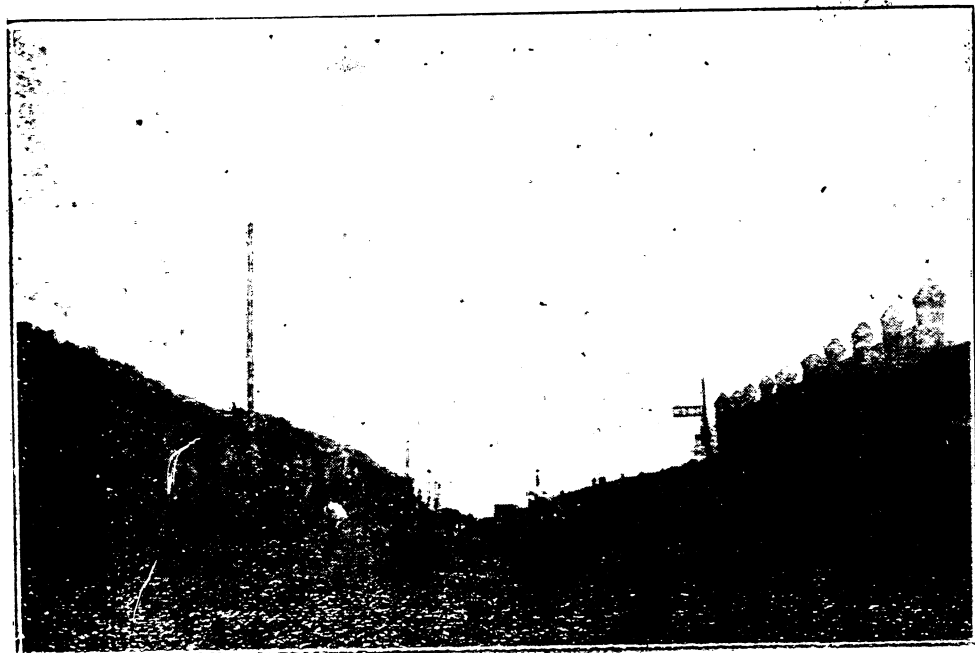
百餘家資本雖不甚豐而懋遷有無足以前民而利用居民六百戶智識雖未盡啓而生聚教養足以正德而厚生以今日言之雖不敢與各鎮比隆而發展之機亦即伏於此矣即謂之伏隆也亦宜

按戊申報告書作龍戊巳報告書又作隆亦如隆安之爲龍安隆州之爲龍州音本同耳日人稻葉所著滿洲發達史謂吉林省各鎮多以商號立名緣其初祇有商號尙無住民也說頗近理即如農安之三盛玉鎮是其明證然則伏龍泉係商號復隆泉之轉訛殆無疑義

伏 隆 泉 南 街



伏 隆 泉 北 街



大道一東至農安六十里西至小雙城堡六十里

附圖

架格蘇台鎮

農安有鎮之名而無其實者則萬金塔及架格蘇台是也萬金塔已如前述而架格蘇台之蕭條與埒有小本營業八家夫既同謂之鎮矣余亦鎮之可也

按地理有宜稱之爲鎮而曰村曰屯者如山東之周村奉天之新民屯是也又有宜稱爲村與屯而曰鎮者農安之萬金塔架格蘇台是也然則天下之不平豈獨二鎮也哉

形勢

地勢東高西窪距鎮西五六里有簸羅甸子水泡

街衢

東西街一長一百五十丈南北寬一丈

面積

縣 伏 龍 泉 鎮 地 圖

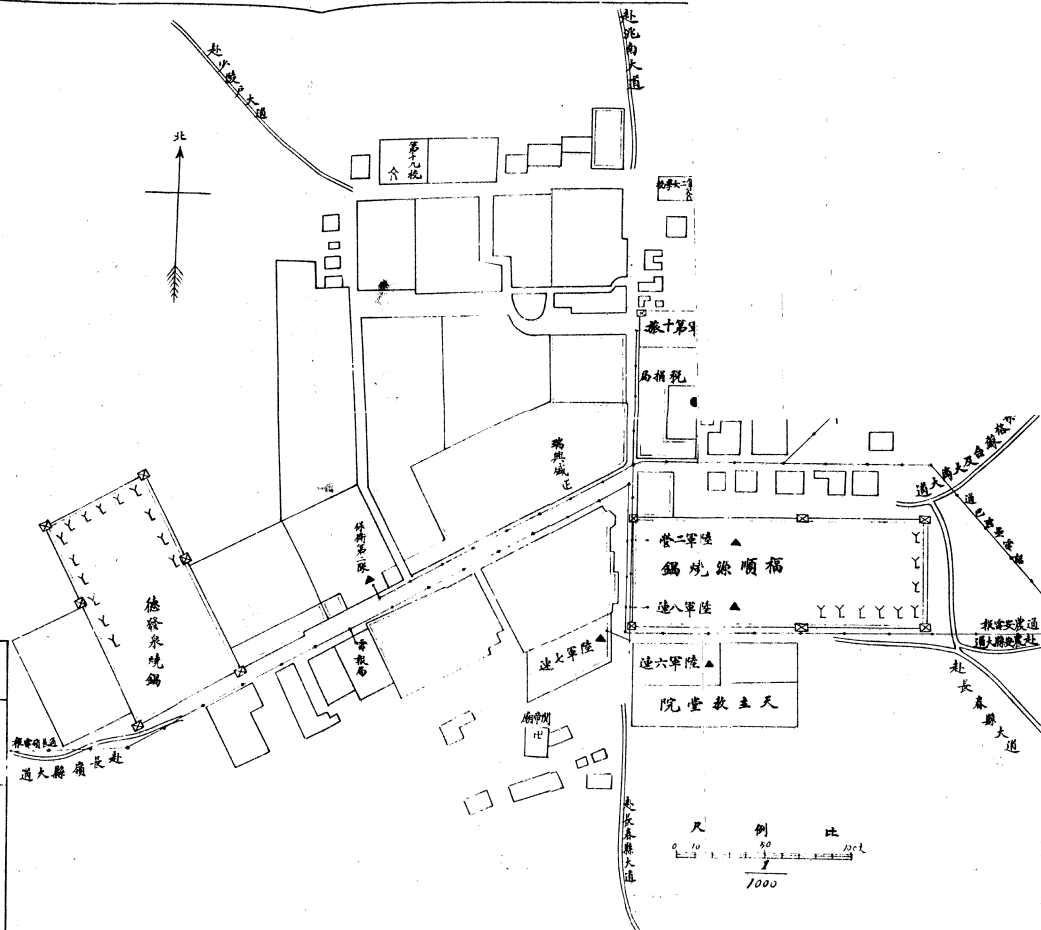


圖 例

▲	陸軍防所
●	警察防所
○	保衛隊防所
□	商戶房屋
▭	民戶房屋
△	學校
▽	大道
⊥	電線
⊕	廟宇
⊙	砲台
⊖	樹

第九區 巴吉壘鎮

出縣城而西有鎮曰巴吉壘初有蒙員名巴吉者提兵築壘於此蒙人即以其名名之猶言巴吉之壘也商業繁興爲農安以西之名鎮迨伏隆泉設街銷貨日蹙營業乃漸即蕭條矣

形勢

地勢西高東窪產硝正東十二里有放板吐水泡

街衢

東西街一長一里南北半之

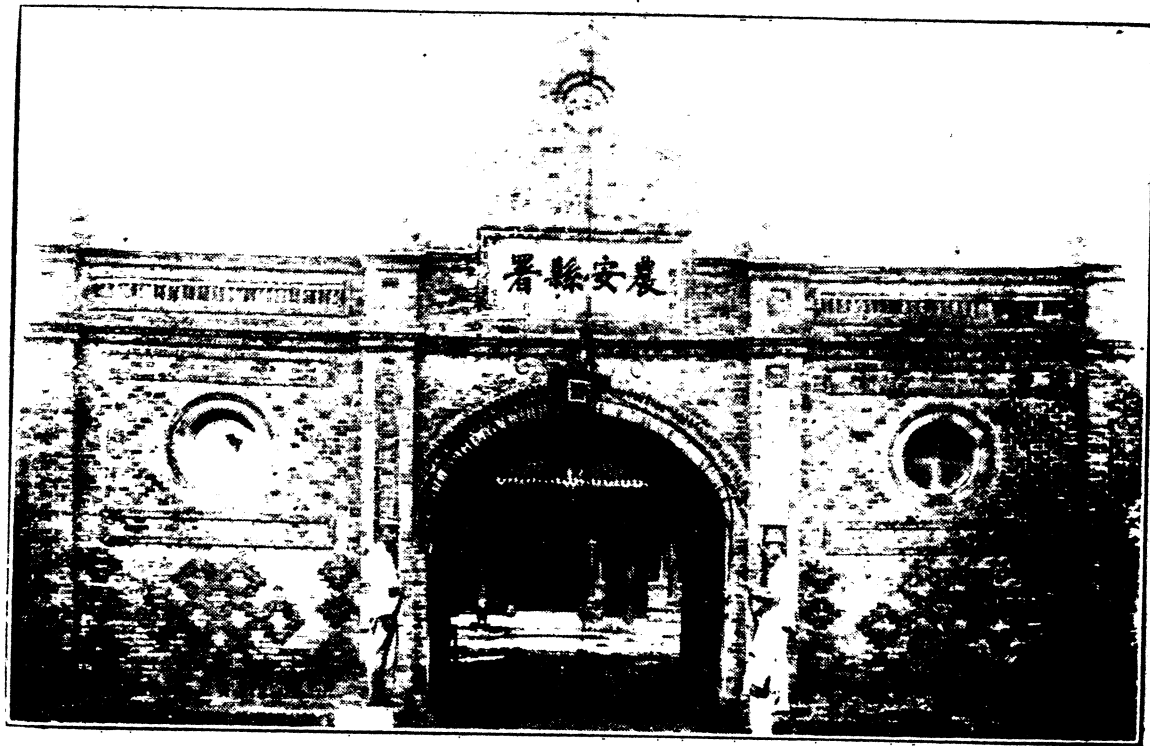
面積

南北寬一百丈東西長二百八十丈面積一千五百二十方丈

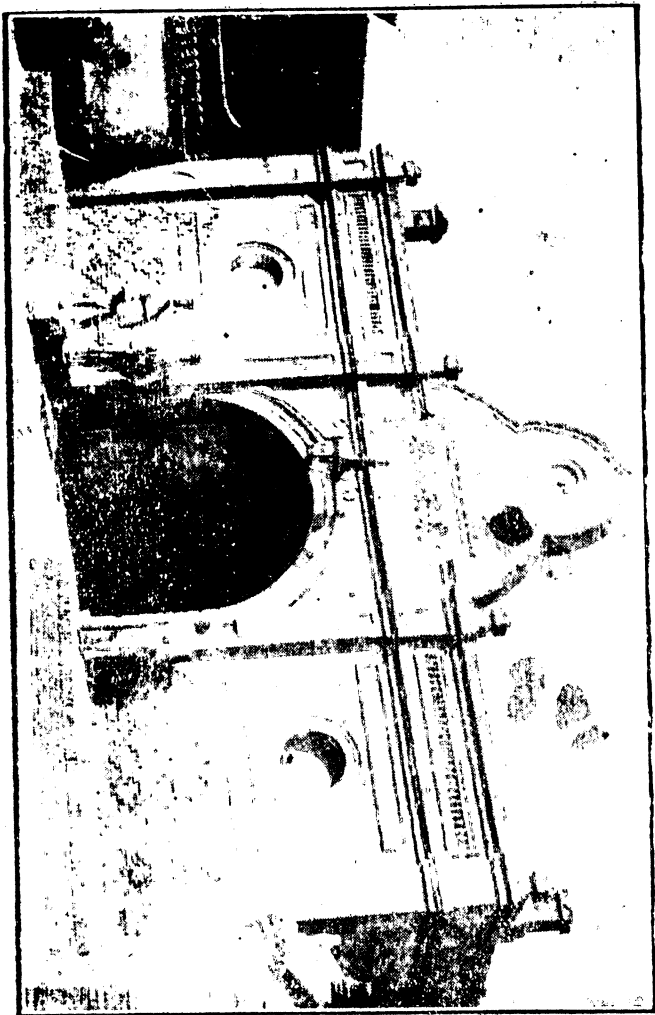
交通

東南西北大道二東南至長春界小河隆百餘里西北至伏隆泉三十里東南

前門正外面觀之內容



線 斜 之 視 左 門 前 署 縣 安 農



交通

南北大道一分兩股一、至長春縣一百八十餘里一、至農安縣六十里北至五道岡二十五里又正東西南大道二、東至哈哩海城子六十里西南至巴吉壘四十里

附圖

農安縣志

建置

廨宇

昭磨廳

癸未

光緒九年春三月創建昭磨衙署

昭磨周呈是為農安有廨宇之始

正廳三楹東廂三楹為科房西廂六楹為阜壯班房內宅正室三楹有木門樓

一
同上

按該廳舊址介縣署巡檢署之間光緒己丑改設縣治遂移昭磨靠山屯翌年移長春朱家城子後就此地改修縣署毀之先昭磨志始也

縣署

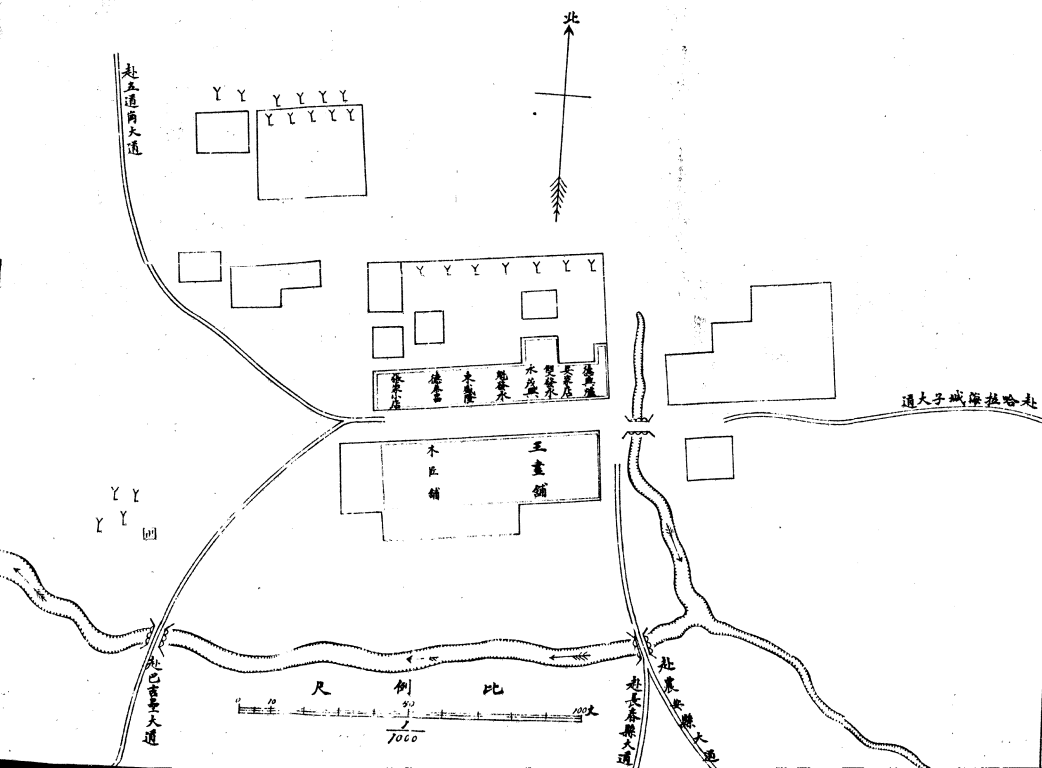
庚寅

光緒十六年春三月建農安縣衙門

知縣黎京

址在城內北街路西財神廟胡同建正堂瓦房五楹中有屏門日大堂東西廂

農安縣架蘇台鎮地圖



例 圖

YY	卍	↑	↗	□	□
樹	廟	橋	水	水	大
			流		
				氏	商
				戶	戶
				房	房
				屋	屋
				墻	墻
				堵	堵

庚寅 光緒十六年夏五月建巡檢衙門

知縣 黎詳

址在縣署西建正廳瓦屋三楹東廂平房三間為科房西三間為弓兵班宜門一頭門瓦屋一楹後瓦屋三楹為臥室東西廂土平房各三楹

同上

庚戌 宣統二年夏六月重葺巡檢衙署

知縣 茹詳

以頭門及宜門均倒塌也並增置札欄門一道約一丈五尺巡檢張大綬監修

同上

迨民國二年巡檢缺裁遂改駐警察所矣

審判廳

己酉 宣統元年夏四月建地方審判廳

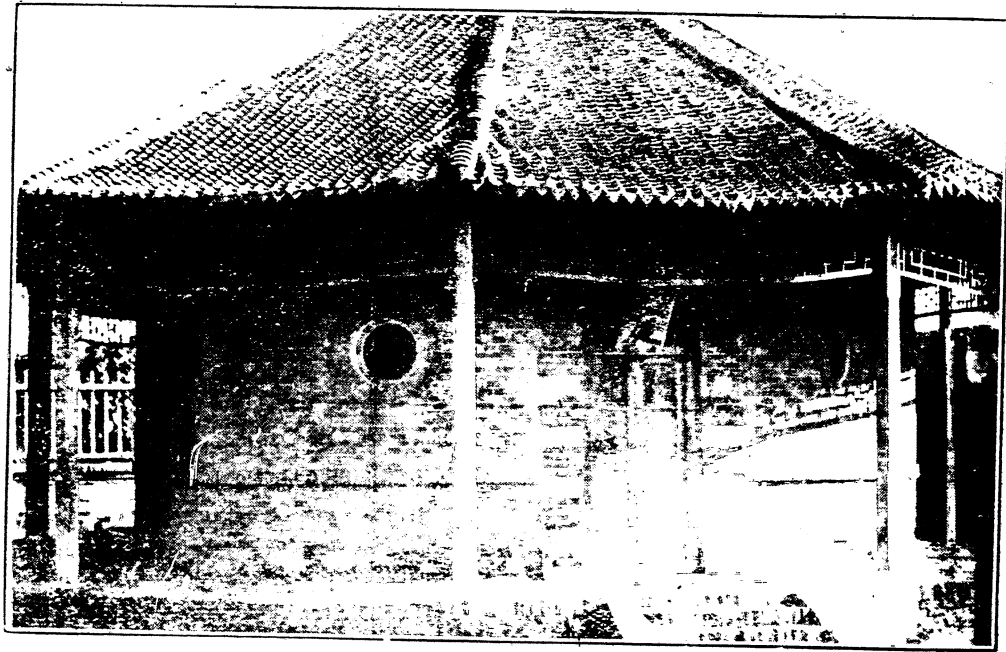
知縣 壽詳

因是年司法獨立創建地方審判廳就縣署旁東花廳原瓦房五楹廂房三楹改正房五楹為洋式中建小亭一外墜短欄圍墻一道墻外增築會議廳三楹

冊 三年審判廳敬省由縣署設審員民國十二年司法獨立又改設司法

冊
三年審判廳撤消由縣署設帮審員民國十三年司法獨立又改設司法
公署於此附影如左

農安縣司法公署法廳



庚戌二年春三月改建地方審檢兩廳 推事長 何呈

因審判廳在縣署東花廳與行政官署混合不符部章就教育局東捕盜營舊址改修地方審檢兩廳磚平房五楹並帶遊廊台階簷高一丈一尺二寸爲廳長廳員辦公室司法會議室三楹簷高九尺五寸男候審室兩間女一間頂壁皆用木板簷高七尺五寸木柵欄一道寬十五丈五尺柵門二扇高八尺五寸大門外木照壁一高一丈七尺寬一丈四尺兩旁豎石柱二洋式大門樓一座門外青磚牆寬二丈二尺五寸均分三段砌磚墩四中高一丈九尺兩旁高一丈二尺一寸加建平面圭形小山牆一段上鐫建築年代字旁堆雙龍盤珠花紋門左回事處一間門內磚照壁一高丈九尺五寸四圍俱用青磚中嵌土坯墻以白灰吏警辦公室平房四間簷高一丈廚室平房四間簷高九尺六寸庭丁室平房一間簷高八尺八寸三年奉通飭除商埠及省會准設審判衙門餘均裁撤現東北陸軍第十六師駐防於此 新調 攝影附後

儒學

癸巳 光緒十九年夏六月創修儒學衙門 知縣黎詳

丁酉 二十三年秋八月儒學落成 知縣白呈報

大門一座明倫堂瓦房三楹東山墻鐫有臥碑一東西廂磚平房各三楹二門一座後有瓦正房五楹為內室東西廂磚平房各三楹週圍羣墻若干丈清季儒學裁撤宣統二年改辦農業學堂民國十五年又改設初級中學校 冊
分防主簿衙署

癸卯 光緒二十九年秋七月創建縣屬新安鎮主簿衙署 知縣趙詳

頭門瓦房一楹門東西正平房各五楹駐捕盜營儀門一間門外東西廂各五壯阜兩班房在焉正廳瓦房三楹東廂三楹為科房二堂瓦正房三楹後有瓦正房三楹為內室東廂廚房西廂差役房各三間二堂西馬號二間大門外照壁一主簿馬恩濤監修 圖冊 該鎮在縣城西二百里谷平略二社及新社劃歸主簿管界於民國二年已裁撤矣

捕盜營

申丙 光緒二十二年夏四月修捕盜營

知縣 吳詳

址在縣署頭門迤東建磚平房五楹木門樓小角門一座

同上

按農安捕盜營自設治初已組織成立時草昧初開無款建築營房兵士棲身旅店一切辦公殊感困難此次興建因縣屬巴吉壘糧戶郭士祥家於乙未歲被匪圍槍聲隆隆震於數里岌岌可危適該營勇查道至此聞警直前擊之匪逸圍解郭感甚來縣呈請願報効磚瓦木料以助興工此亦急公好義之舉也因並志之又該營外委係省委餉銀由道署發放有官性故以附解字之後

農安縣志

建置

獄所

庚寅 光緒十六年夏四月創修監獄知縣黎詳

建於縣署西南隅南北瓦房各四間獄神廟一楹磚牆一道上置木架及壓牆

茨高二丈長二十四丈獄門外守夜土平房三間費庫銀千五百兩同上

按壓牆茨清代各屬皆三年二修沿為成例蓋以蔽內外慎防閑也

丙申 二十二年秋八月重葺獄房知縣杜詳

巡檢陸康保監修同上

己亥 二十五年春二月重葺女封木札欄門同上

巡檢孟廣鈞監修同上

庚子 二十六年夏五月補葺南北兩封及內外更房同上

巡檢徐兆松監修同上

丁未三十三年夏六月創修改良監獄知縣李詳

於舊監獄南建丁字形監房一座十四間見戊申報外有習藝所及各應用室

十八間磚獄牆四十丈呈報

戊申三十四年秋九月建民刑拘留所知縣壽詳

拆舊獄內圯毀之監房八間就原址北改建民刑拘留所磚平房五間以間半押刑事罪犯以二間收民事及苦工人犯其餘間半作看守所巡檢趙桂馨

監修同上

庚戌宣統二年夏五月改建看守所養病室審判廳廳長何呈報

平房六間同上自是規模愈宏廓矣

農安縣志

建置

局所

警察所

丙寅 民國十五年秋改修警察所頭門及望火樓

知事鄭呈

頭門年久失修陋且傾矣至是改修並建西式門樓嵬峨闡宏煥然一新

院內築望火樓一置木斗其上高五丈餘可容兵士一名晝夜輪流注視全城在望一遇火警指揮消防隊急往撲救決無蔓延賴以保全者多矣

以上新攝調查

影附警察消防隊

按警察所即舊巡檢署改修也前庭正房三楹爲隊長及傳達室東廂三楹爲保安隊及衛生隊室西廂三楹爲消防隊室後庭正房三楹所長及股員室在焉東廂廚房與稽查室西廂書記辦公處均三楹

四門分駐所

丁未

光緒三十三年夏六月創建四門分駐所

知縣李詳

所共十五間均磚平房前帶遊廓其地基皆紳民所捐助也

西門裏路北靠城墻修分所三間地基長三丈寬二丈紳戶劉廷選捐助

東門裏路南靠城墻四間地基長四丈四尺寬二丈民戶趙俊義捐助

南門裏路西靠城墻四間地基長四丈四尺寬二丈紳戶涂懷清捐助

北門裏路西靠城墻四間地基長四丈四尺寬二丈民戶鍾翰捐助

以上調查

自治局

申戊 光緒三十四年春三月創建自治局

知縣
李詳

縣署東商會撥隙地一段建洋式房二十三楹牆砌青紅磚窗嵌玻璃地鋪滿磚上覆洋瓦各室均帶走廊規模頗宏壯

冊報

議事廳五間 自治研究所講堂三間 局長室一間

參議員室二間 庶務員室一間 法制員室一間

宣講員室一間 調查員室一間 書記生室一間

接待室一間 儲書閱報室一間 物置室一間

夫役室一間 庖室一間 回事處一間

按自治局於丁未年成立原借財神廟院內閒房五間爲辦公室因規模狹隘不敷分布故擇地另建內附公吏育成會一班辛亥設自治籌備處後改全縣參議兩會民初取消議會勸學所遂遷入矣

全縣參議兩會民初取消議會勸學所遂遷入矣

學務公所

申戊 光緒三十四年夏四月建學務公所

知縣
李詳

設學務公所西街天主堂胡同城隍廟院內就西廂原房改修五間新易磚瓦

增置玻璃門窗

冊報

按是年六月學務公所改稱勸學所民初遷自治局院內至十三年又改組
教育局附撮影

農 安 縣 教 育 局



貧民習藝所

西己

宣統元年創建貧民習藝所

知縣
詳詳

址在南門外路西建磚平房十八間正中西洋式洋瓦房五楹週圍遊廊四面台階又西磚房四層共二十四間爲各工製造場週圍土垣八十八丈高七尺冊後稱工藝場民國十二年停辦現保衛隊移駐於此

教育品陳列館

中戊

光緒三十四年春三月創建教育品陳列館

知縣
李詳

撥縣署東商會閑地一段建西式房七楹東西各配耳房一間前面磚牆一道高四尺餘上豎藍色木柵欄高約五尺寬八尺餘冊改元以後停止營業已改

設農教兩會矣

建置

學校

丙午 光緒三十二年夏四月於城外西北隅創建高初兩等小學堂

知縣王詳

房分五層頭層門洞正中瓦房東西磚平房共三間二層出廊瓦正房三楹東西磚界牆二磚門樓兩座三層東西廂磚平房各三楹出廊瓦正房五楹東西磚築界牆便門兩座四五兩層各磚正房七楹又東門洞平房一間廚室平房五間磚照壁一甬路滿院磚牆高約六尺餘共六十九丈二尺有東便門二土垣高六尺牆長三十三丈五尺

冊報民國十二年已改稱第一校門前為校植園中建木亭一內設木桌凳其色紅旁栽各種花木燦如堆錦週圍土垣六十丈高六尺攝影附後

教室 閱報室 成績室 校長室

教育室 儲藏室 傳達室

庶務室 管理員室 校役室

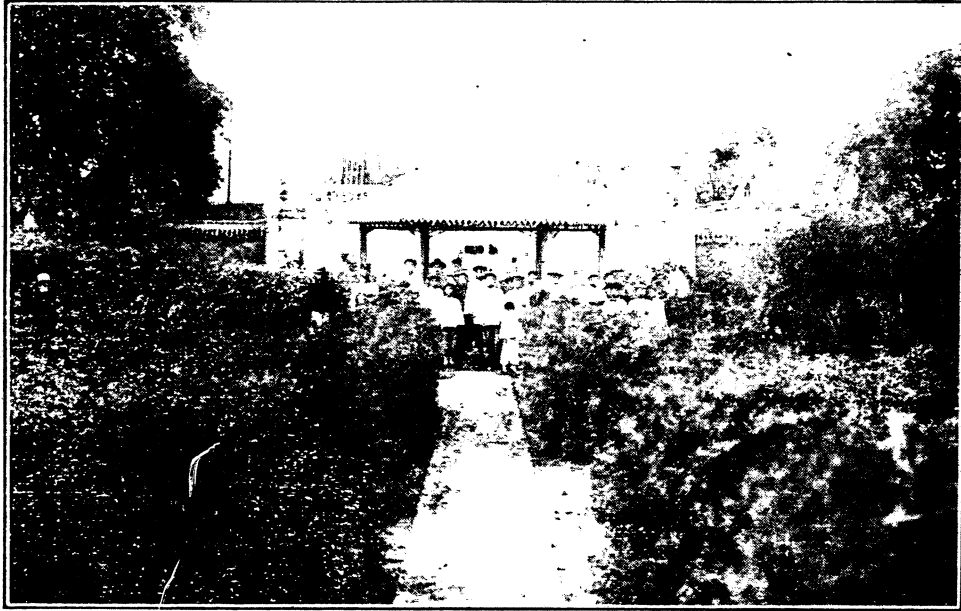
飯廳

甲子 民國十三年五月添築第一校西式門臉一 知事孫呈報

丙寅 十五年四月增修第一校各室 知事鄭呈報

增修西式磚平房三楹重建飯廳磚平房七楹 同上 自是規模漸備

第一校校植園



丁未 光緒三十三年秋八月於城北西北隅創建師範傳習所 知縣李詳

大門三間西式洋瓦正房九楹四面均有台階遊廊後有洋式瓦房三楹最後

磚平房五間 此房係三十二年知縣王興修 磚牆高七尺長 丈 新調查

按民國十一年經知事李改修大門為西式門樓一楹十二年改第三校現與第一校合併矣

戊申 三十四年夏四月改修城隍廟房設第二官立初等小學堂 知縣李詳

房十一間三間為堂長教員室三間講堂三間學生寢室 同上

辛亥 宣統三年春繼修磚正房教室五楹復改修後殿三楹作教室 知縣茹詳

秋七月於南街慕貞胡同建女學堂 知縣李詳

東西院落共分三層東首磚門及正房各五間為成績室及教員室西廂磚平房教室三間靠南耳房二為女役室東廂磚平房三間為閱報室靠南耳房二為沐浴室二層校長室及教室磚正房九間西廂庶務書記及儲藏室磚平房

七間三層土平房三間爲廚室西廂土平房二間爲夫役室極西爲校植園
內栽榆柳等樹及花卉井一二層院有木大門三層院角門各一座週圍土垣
一百零五丈高八尺

新調查

按女學堂光緒三十四年夏四月成立其葺而用之者以知縣李借邑紳左
兆鼎閒房五間也宣統二年秋復經知縣茹設保姆講習所葺左紳西廂房
九間三間講堂四間宿舍一間教員室一間接待室食堂與女校同之後遂
漸擴充以狹隘故擇地另建

北乙

民國十四年夏四月重築第二校校舍

知事孫呈

修葺西廂土平房六間正土平房教室六間原有門洞六間週圍土垣八十五

丈五尺

新調查

按即第二官立小學堂改第二校

秋七月改建初級中學校

知事孫呈

舊學署也房十二間居後院偏東

新開
查

初民國二年知縣壽創農業學堂築磚正房九間是年翻修

同上

丙寅

十五年春三月增築東廂磚平房七間

知事
鄭呈

至是中學校各舍始足分配

校長室 文牘室 學監室 教員室 會計室 庶務室 教室

自習室 接待室 傳達室 閱報室 游藝室 宿舍 食堂

校役室

攝影如左

農安縣志

建置

園場

植物園

申戊

光緒三十四年夏四月建植物園

知縣李詳

擇縣城小東門外商會閑荒地百畝作植物園東濱伊通河挖壕築隄三百三十丈插柳以爲屏障有蘇子瞻六橋風景中間開門以資出入門內築室三間爲技手園丁住室翠微深處南北各建一亭爲遊人休息之所中留地六畝備將來建設農務學堂暨儲藏植物煖室農莊陳列所之用餘栽木之類若干花之類若干五穀瓜菓之類若干凡一敷榮一甲拆園丁皆查報唯謹分門別種各以類從並將各植物名稱豎木牌其旁以標明之示識別也

農安戊申報告書

按當時豆棚花架快綠怡紅頗合公園性質邦人士女苟得斯地一往遊焉

花陰問字亭畔品茗徘徊吟咏其間胸襟爲之一豁眞世外小桃源也惜改
元明年河水暴發所有建植盡付波臣可勝浩歎
考戊己報告書此園曾於
宣統元年改農業試驗場
農業試驗場

年 月改建農業試驗場

擇於城北西北隅建磚正房五楹東爲場長室西爲技師室西廂磚平房五楹
南爲場役室北廚室牆高七尺週圍六十六丈院西爲農植場四圍土垣六十
八丈高三尺

新調
查

附攝影

農安縣北門外農業試驗場農植場



農安縣志

建置

倉穀

初農安有天理良心四倉建設年月無考宣統元年春將心字倉劃隸長嶺祇餘天理良三倉民國以來收穀益多儲藏宜備乃於哈哩海城等處建分倉三合原倉計之其數六其地點穀數另表註明茲將前後辦法志其崖略

北

光緒十五年秋創捐積穀

知縣黎詳是為農安有倉穀之始

收穀一千三百二十九石四斗八升四分貯天理良心四倉

報呈

丁酉

二十三年夏六月二十八日查報倉穀數

知縣白飭

天字倉

設城內

原存穀二百四十一石五斗五升四合

撥給農治社一百一十七石四斗二升七合

實存穀一百二十四石一斗二升七合

理字倉 設黃花崗

原存穀三百五十五石

撥給農樂社一百四十四石零五升

撥給農裕社七十五石

撥給農和社一百三十五石九斗五升

實存無

良字倉 設架格蘇台

原存穀三百二十六石三斗三升

撥給農治社二百二十四石零二升三合

撥給農樂社二十三石二斗

撥給農裕社一石七斗五升

實存穀六十七石三斗五升七合

心字倉 設興隆山

原存穀四百零六石六斗

撥給農略社一百三十五石一斗

撥給農治社二百二十六石五斗

實存穀四十五石

以上四倉共實存二百三十六石四斗八升四合

冬十月糶陳糶新 知縣白詳

共變價錢二千二百十八吊零四十文發商存儲 同上

戊 二十四年秋八月初一日飭變通積穀辦法 長春府鄂轉奉軍道憲札

各省社義倉穀由紳耆經理不准胥吏干預 御史周承光摺奏

己 二十五年每垧地徵穀三升三合 知縣杜詳

計收穀五千一百二十餘石

新開查

按三十一年姚前縣呈報六千二百八十四石八斗四升零一杓六秒未知

孰是

癸卯

二十九年春三月飭查報縣屬民數穀數

府憲轉奉軍道憲札

縣境居民七千八百五十六戶男女大小八萬六千三百二十五名口

勸存積穀六千二百八十四石八斗四升零一杓六秒

署縣趙呈

辛亥

宣統三年冬十一月二十四日城議會議決天字倉穀保管法並補修倉廩

原呈

出陳易新倉底修成風洞上易以瓦

知縣李諭

按是年七月改天字倉曰城倉存穀一千二百五十四石八斗三升三合七杓八秒理字倉曰意鄉倉存穀一千七百七十一石六斗八升良字倉改泰鎮倉存穀一千七百三十一石四斗零九合五杓八秒改倉名憲札也

壬子

民國元年四月五號擬將舊存倉穀平糶以紓民困

知縣李呈

心區大小口五百八十八應領穀二百六十四石六斗

正區大小口二百六十八應領穀一百二十石零六升

意區大小口二百八十六應領穀一百二十八石七斗

誠區大小口二千三百一十四應領穀一千零四十一石三斗

民區大小口九百四十三應領穀四百二十四石三斗五升

東修大小口一百九十五應領穀八十七石七斗五升

西修大小口二千三百八十八應領穀一千零七十四石六斗

泰區大小口六百四十八應領穀二百九十一石六斗

安區大小口一千七百八十九應領穀八百零五石零五升

統共大小口九千四百一十九每名每月按一斗五升核計三個月共領倉穀四千二百三十八石五斗五升每石按三十吊作價按六斗米出糶餘米

歸賣米之家以爲酬勞費每斗米作價五吊中區不在內

以上知縣李札

乙卯 四年春修伏龍泉良字分倉新調查

倉房七間存穀一千六百石同上

修巴吉壘倉廩於架格蘇台新調查

倉房十一間即原良字倉穀數未詳同上

丙辰 五年十二月十四號積穀董理處成立知事徐呈

設書記一以朱萬選為總區董冊報

己未 八年二月續辦平糶知事徐呈奉省長指帶

旋停以秋收難望准公民蔣永芳等之請也原呈

辛酉 十年續募積穀知事李呈

自是年至十一年底得穀二千一百十石零新調查

壬戌 十一年黃花崗理字倉移設高家店曰理字分倉新調查

倉房七間自五年至是共收三次得穀一千五百餘石同上

按各倉穀除霉朽變價截至十三年底僅存九千三百二十四石零八升二合一杓九秒

己丑

十四年續募第三屆積穀

知事孫呈

自是年迄十五年六月底共收穀二千四百九十三石四斗三升二合九杓一秒

新調查

按自二十五年創辦至十五年六月底各倉共實存積穀一萬一千八百七十七石五斗一升五合一杓
查每垧收穀二升五合以二升作正穀以五合作耗穀耗穀收入當時變價作董理處及各倉常年經費並修理倉廩等

農安縣各倉地址穀數表

民國十六年四月十一日新調查

倉別 設倉地點 倉房間數 盛穀石數 倉董姓名 倉董住址 勸募某區積穀

天字倉 農安本城

瓦倉房五間
一千一百二十四石零
二升三合七勺六秒

孫煥之本城第一區
王惠風二區第二區
劉文煥八區第八區

天字分倉

哈哩海城草倉房七間

七百二十八石六斗五
升八合六勺四秒

趙德明七區第七區

理字分倉

高家店

草倉房七間
土平倉房五間

一千四百一十一石七斗
九升四合零二秒

劉銘閣三區第三區
李中雨四區第四區

理字分倉

靠山屯

瓦倉房五間
土平倉房五間

二千二百零七石三斗
七升二合六勺四秒

宮維棟五區第五區
李兆庚六區第六區

良字倉

架格蘇台草圓倉十一個

二千一百六十八石九斗六升一合七勺七秒

苗雨霖十一區第十一區

陳國福九區第九區

良字

草圓倉三個

一千九百零二石二斗

李秀山十區第十區

分倉

伏龍泉

土平倉房七間

零四合二勺七秒

備

一表列天字倉存穀一千一百二十四石零二升三合七勺六秒內有貨出穀三百九十四石四斗

一表列天字分倉存穀七百二十八石六斗五升八合六勺四秒內有貨穀七十六石八斗三升

一表列靠山屯理字分倉存穀二千二百零七石三斗七升二合六勺四秒內有貨出穀二百八十四石

一表列良字倉存穀二千一百六十八石九斗六升一合七勺七秒內有貨出穀一千一百六十五石七斗七升

一表列良字分倉存穀一千九百零二石二斗零四合二勺七秒內有貨出穀二百十四石

查高家店理字分倉穀係實存數並無貸出再查理字倉此倉業竟取銷因該倉離警察遠胡匪竄擾無常不但

人民納穀視為畏途而倉董亦未敢住倉又兼該倉倉房均已坍塌不堪修補該倉現有穀二千二百七十四石五

考

斗業已如數貸出將來收回時均歸兩分倉辦理合併聲明

農安縣志

建置

祠宇

西己道光二十九年夏六月道士史俊魁於城南門外里許創設保安宮新調查後同

前殿三楹東財神西藥王中

關壯繆侯俗稱老爺

殿西龍王廟一間殿東勸忠祠一間內設陸軍勳匪陣亡將士牌姓名附後後殿三楹

係三霄娘娘殿西五間為方丈東西廂各五間為禪堂山門一間光緒甲申癸

巳重修丁亥建碑一年久摧殘其文斑駁脫落已莫辨矣廟產甚富係各善主所施

附勸忠祠

正面中間設中華民國萬歲牌一右陸軍騎兵上尉團副官郝恩光中尉排

長劉雙慶左陸軍騎兵上尉連長唐榮祿

東邊牌列尹占山劉雲峯白鳳山謝常本姜興渭周昌安王孟財胡廷棟柴

萬升武永連李瑞九陳柏恆李萬盛王明三李萬才孫萬海周桂林等十七名西邊牌列陳萬山王振升孫殿文李捷助劉海廷張子山于學明王奎五趙玉山宋起順傅永發李景山孫增義解進財謝恩喜齊萬江等十七名

碑記

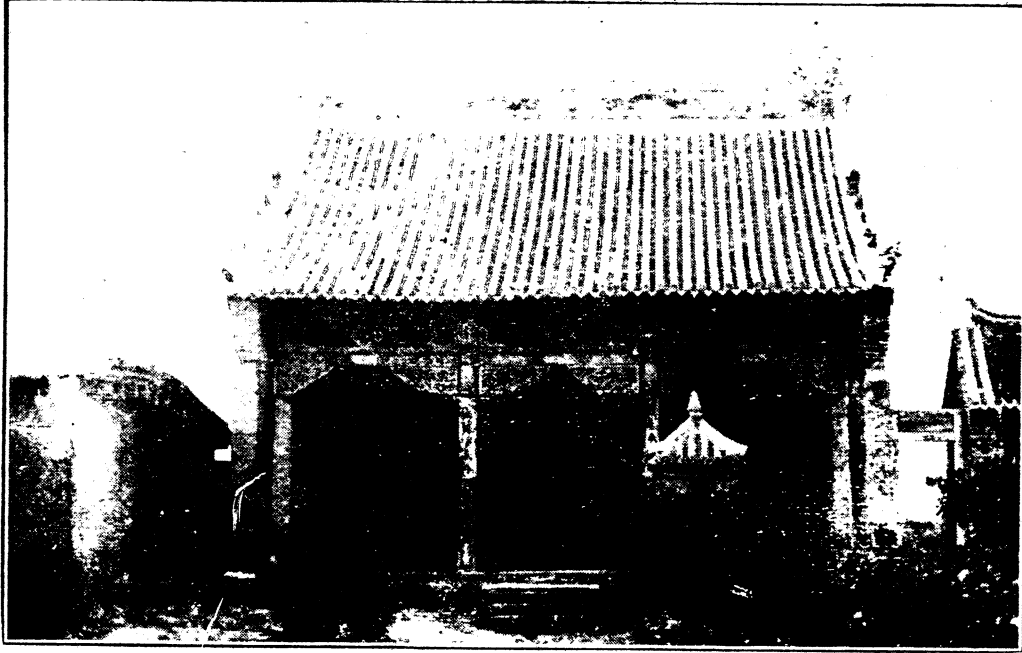
背面軍人矜式四字後有小字一行民國十二年六月建

正面東三省騎兵十三團建修勸忠祠紀念碑記

其文曰嘗聞無武力不足以言外交非兵備不足以靖內亂而今則外交失敗補救無方內亂相循紛擾益烈豈果軍隊之不足恃歟抑亦教育之未臻完善耳昔曾文正公於勦捻之役謂湘軍暮氣甚深日之勝俄也其國人咸歸功於太和魂蓋練兵之道不在拘泥其形式而在提倡其精神也如我全團各營駐防農安長嶺各縣毗連邊陲漢蒙雜處久爲盜賊淵藪所有官兵聞有匪警立即出勦均能應戰術戰略之要求無天時地形之險阻屢戰皆

捷所向披靡洵爲各界諸君所共聞共見也惟第一營第二連連長唐永祿
字壽山在榆樹縣茶棚菴陣亡團部上尉副官郝恩光字海鵬在農安祠堂
地陣亡並有馬弁謝常本目兵白鳳山等七名均因勦匪陣亡苟非具有愛
民愛國之真精神曷克至此當蒙吉林督軍特別獎賞優予恤給本團長目
覩該陣亡官兵之忠勇擬建勸忠祠一座俾死者得安生者觀感商承各界
諸君極端贊成遂卜地於農安城南關保安宮院內鳩工庇材不旬日而落
成規模雖未宏廠地址最爲適宜儼若造物者特爲此忠魂所聚而設也惟
望我團官兵奮發其平日之朝氣振刷其尙武之精神以保國衛民爲職志
安內攘外永奠邦基胥爲我軍人是賴矣爰勒貞珉以誌弗忘云

農安縣南關老爺廟正殿



辛亥 咸豐元年道士彭合經於小西門外里許修見善宮

新調查
後同

大殿三楹中築鰲山一座山陽爲地藏王神像山陰爲鬼王配廡五間前有瓦門樓三座週圍土垣六十丈高五尺強

按光緒戊寅己亥民十五各年皆重修又光緒辛丑知縣杜就殿西建義勇祠一座

附義勇祠

正殿設邵玉璋牌一

左邊王太坤程萬貴馬洪喜岳文恩張富施長勝徐明潘長富孟兆玉夏洪財于喜和楊萬祥畢振和畢連福畢連發畢連財劉占湖高清年十八名
右邊顧有段永財苗日知潘勝海楊祥鄭文寶張連義孫紹福孫磚頭董兆春潘作山苟萬福李明十三名

按義勇祠之建因庚子之變仁義軍未至前敵潰入農安境搶掠如匪社

首邵玉璋等帶同聯莊會兵士奮勇痛擊以洋炮抵快槍其不敵遠甚三十三人同時死難吁亦慘矣

壬申同治十一年商人捐資於縣署東修財神廟

新調查
後同

正殿出廊瓦房三楹東西廂瓦房各五間殿西禪室五間瓦門洞一間

光緒壬辰夏五月重修

乙亥光緒元年改修財神廟爲

關帝廟

新調查
後同

初僧悟白於道光二十三年擇城西南隅募修財神廟一座地基爲王某所施至是改建年久神像剝落復於民國十四年陸軍團長孫勸募重塑

關壯繆侯

岳忠武王像增修東西廡各三間前面磚花牆一道磚門樓三座殿西舊有禪堂三間前有大門洞一間

按該廟爲祀典所崇諸神雜配非禮也禮無雜舉之祀

庚寅十六年夏六月修城隍廟

知縣黎詳

馬殿正後殿各瓦房三楹東廂磚房五間址在天主堂胡同 關岳廟西迨三

十四年已毀神像改設學校矣

即現第二小學校新調查

辛卯十七年春三月創建社稷先農神壇

知縣黎詳

壇二高三尺五寸方三丈五尺廟一楹隔扇六東廂磚平房三間址在東門外民戶孟廣清捐助之地基也二十二年傾塌遂廢

丙申二十二年夏五月創建祖師廟

知縣吳詳

址在西街天主堂胡同 關岳院內久圯民國十四年改修城隍廟

新調查

按禮有其舉之莫敢廢也城隍在清代列入祀典地方官春秋致祭非淫祀可比拆而復建之禮也

二十五年夏四月另擇地於小南門外重修社稷壇

知縣黎詳

壇二面寬丈二高四尺五寸廟一楹配房三門樓一甬路一土垣二十五丈地

基爲民戶仁義堂捐助二十八年張前縣補修

新調查

正辛二十七年秋八月建龍王廟

知縣杜詳

就東門外社稷廟原址建出廊正殿三楹配房三間甬路一山門一間羣牆週

圍二十八丈

新調查

中庚民國九年夏四月建關音寺

新調查

正殿瓦房三楹內置熬山一座又廂正房各三間木門樓一

光緒二十三年修

地址南

門外皆在理人捐資興建

同上

丙寅十五年夏六月重築社稷先農壇

知事鄭呈

初南門外社稷壇廟年久失修傾圯無餘至是重築增其舊制且掛教民稼穡

匾額

新調查

按社稷先農民國未列祀典修此重農事也

城內胡仙堂有二一在南街路西大仙堂胡同一在小南門外

第二區

靠山屯鎮西頭路北關帝廟一曰德慶宮 住持道吳晉堂

鎮西頭路北龍王廟一

鎮西頭路南火神廟一

東排木屯 距鎮二里許 三霄娘娘廟一曰東靈宮

二泡子觀音廟一銅像高一尺

八里營子東首關帝廟一曰東聖宮 住持道許體昌

上六子有觀音廟一設神牌數尊曰五靈堂

第三區

姑子庵村三霄娘娘廟一曰德盛宮 住持道姜智魁

按該廟初為李節婦自建村之所田名也詳古蹟志

梁家窩堡三霄娘娘廟一曰永安宮 經理李居氏

平安堡關岳廟一曰七聖宮

黃花岡三霄娘娘廟一曰東嶽宮 住持道李元順

第四區

敖龍台三霄娘娘廟一曰朝陽宮 住持僧覺性

五台嶺關帝廟一曰青雲觀 住持道孫圓智

榛柴岡孟母廟一銅像稱姑子庵 住持道姑定海宋氏徒弟二一惠覺一惠達

龍泉山關帝廟一曰龍泉寺 住持道李金祿

北大窪關岳廟一 看廟道于自仙

白鴿坨子關帝廟一 住持道周禱山

第五區

高家店鎮街東北關帝廟一曰保安觀 住持道裴文福

萬金塔南關關帝龍王廟一曰朝陽宮 住持道吳天中

小葦子溝三霄娘娘廟一曰興隆觀

區中央三霄娘娘廟一曰東靈宮院內胡仙堂一

住持許永聲

太平川關帝廟一曰天台宮

居道張萬海

第六區

麒麟山關帝廟一曰太平寺

住持廣信

元寶窪三霄娘娘廟一曰興雲寺

住持緒坤

小城子屯關帝廟一曰平安寺

住持珍珠

第七區

四道岡關帝廟一曰雙全寺

住持繼林

雙龍山屯關帝廟一曰靈雲寺

住持聖論

第八區

伏隆泉南頭路西關帝廟一

住持徐彩

三青山龍王廟一曰靈聖宮 李蓬閣住持道

房身溝關帝廟一曰青雲宮 馮合保住持道

巴吉壘關帝廟一曰朝陽宮 馮喬來住持道

盛水泉屯關帝廟一 張教富住持道

合興成屯三霄娘娘廟一曰碧雲宮 魏理明住持道

泉眼屯關帝廟一 殷原有住持道

按各廟皆諸神雜揉但舉正殿主神省文也

以上新調查

農安縣志

職官

班志漢書百官列表是爲後世志職官之始考農安前代肅慎父子相繼不立君長初無職官之可言渤海官有十五府六十二州又有獨奏州三扶餘即其府之一遼仿唐制分爲南北面官而北面又分南北二院治兵治民不相陵越已啓後世軍民分治之漸金初扶餘路置萬戶海陵罷之乃改置節度使後設副使元初立開元南京二萬戶府治黃龍府至元四年更遼東路總管府二十五年改爲開元路明洪武初廢開元路置三萬衛於故城西兼置兀者野人乞例迷女直軍民府二十一年府罷徙衛於開元城清嘉慶四年設長春廳通判光緒十五年升府改設農安縣設知縣民國二年則改稱知事設治以來歷官多賢茲詳原委並附履歷俾閱斯志者得於鼓舞太平之餘心焉數之曰某也廉某也能而動其棠黍之思焉亦盛事也志職

農安縣志

職官

前代

遼

南面蕃府官

黃龍府

知黃龍府事

興宗重熙十三年見知黃龍府事耶律甌里斯

按遼史本紀開泰初大康又出知黃龍府是知黃龍府事不始於耶律甌魯斯也

同知黃龍府事

黃龍府判官

黃龍府侍衛親軍馬步軍都指揮使

黃龍府侍衛親軍都指揮使

黃龍府侍衛親軍副指揮使

黃龍府侍衛馬軍都指揮使

黃龍府侍衛馬軍副指揮使

黃龍府侍衛步軍都指揮使

黃龍府侍衛步軍副指揮使

黃龍府學

博士

助教

北面邊防官

黃龍府兵馬都部署司

同上

黃龍府鐵驪軍詳察司

同上

按都部署司各官乃長春路諸司控制東北諸國者也東北路兵馬詳袞司各官乃東北路諸司也概稱北面邊防官

南面方州官

賓州懷化軍節度兵事隸黃龍府都部署司

遼史地理志

祥州瑞聖軍節度兵事隸黃龍府都部署司

同上

益州觀察屬黃龍府

同上

安遠州懷義軍刺史屬黃龍府

同上

威州武寧軍刺史屬黃龍府

同上

清州建寧軍刺史屬黃龍府

同上

南面財賦官

長春州錢帛都檢點

遼史官

長春路錢帛司

遼史官
二年置
同上

北面部族官

烏延突厥部隸北府屬黃龍府都部署司 遼史營衛志

阿雅突厥部司 同上

北唐古部隸北府節度使屬黃龍府都部署司 同上

五國部博和哩國富珠哩國鄂羅士 原作粵里米 國伊呼圖國伊埒濟國聖宗命居

本部以鎮東北境屬黃龍府都部署司 同上

北面屬國官

黃龍府女直部大王府 百官志大部

附黃龍府職官表

年	代	東	北	統	部	蕃	府	方	州	屬	國	部	族	官
太祖天	耶律迪里	軫	字	兀	里	院								

顯元年

部古只夷離董之後從
伐渤海拔扶餘城留迪
里與伊德實守之

伊德實
前見

景宗初

張琚 黃龍府
都監
雅爾不勒 黃龍府
衛將

理宗統
和間

大康又 知黃龍府善撫
綏東部懷附

興宗重
熙十六
年

耶律和尚 字特末系季父
房後是年懷化
軍節度使

道宗清
寧初年

耶律合里只 懷化軍
節度使

二年

耶律仙童 知黃龍
府事

六年

蕭特古斯字何齊特部人知黃龍府事

七年

耶律阿勒札知黃龍府事

咸雍三年

蕭特古斯知黃龍府事

七年

蒲延知黃龍府事

高元紀懷化軍節度使

太康八年

鍾魚黃龍府女直部長官屬內附子據遼史

壽隆四年

耶律默特季父房之後知黃龍府

天祚天慶元年

蕭兀納知黃龍府以據遼金史

四年

耶律寧

黃龍府
路都統

耿欽
黃龍府路副都統
以上據契丹國
志並北
盟彙編

金

隆州濟州隆安府

遼太祖破渤海扶餘府有黃龍現遂名黃龍府天眷二年改爲濟州置利涉軍天德二年改濟州路轉運司二十九年嫌與山東路濟州同名更今名貞佑初

升爲隆安府

金史地理志

諸府

謂非兼總管府事者

尹一員正三品同知一員正四品少尹一員正五品府判一員

從六品掌紀綱衆務分判吏戶禮案事專掌通檢推排簿籍推官一員正七品

掌同府判兵刑工案事府教授一員知法一員

金史百官志

諸節鎮節度使一員從三品掌鎮撫諸軍防刺總判本鎮兵馬之事兼本州管內觀察使事其觀察使所掌並同府尹兼軍州事管內觀察使同知節度使一員正五品通判節度使事兼州事者仍帶同知管內觀察使副使一員從五品節度判官一員正七品掌紀綱節鎮衆務僉判兵馬之事兼制兵刑工案事觀

察判官一員正七品掌紉綱觀察衆務僉判吏戶禮案事通檢推排簿籍知法
 一員州教授一員司獄一員正八品上
 諸防禦州防禦使一員從四品掌防捍不虞制盜賊餘同府尹同知防禦使事
 一員正六品通判防禦使事判官一員正八品掌僉州事專掌通檢推排簿籍
 知法從九品州教授一員司軍從九品軍轄兼巡捕使從九品上
 諸府節鎮錄事司錄事一員正八品判官一員正九品掌同警巡使上
 按上述府州節鎮防禦各官皆農安前代所有故書
 附職官表

國初附	年代節鎮防禦等使府	官萬戶明安穆昆
薩噶爾馬克 <small>國初授隆安府哈濟 穆昆多科阿林明安</small>		羅索 <small>太祖時爲黃 龍府萬戶</small>

太宗天會八年

天眷二年

皇統九年

海陵王天德初年

元年

貞元元年

年

盧彥倫 臨潢人利涉軍節度使

布薩歡塔 利涉軍節度使

沈瑋 奉聖州永興人利涉軍節度使 傳言皇統中

繫此

赫舍哩呼喇 同知濟州防禦使

通古義 利涉軍節度使

和尼 羅索子襲哈濟明安黃龍府路萬戶

布薩歡塔 興濟州和卓海蘭明安舍哩管實糧昆

完顏仲 羅索子攝濟州路萬戶

完顏薩哈 泰州路萬戶額尼楚赫等明安

富珠哩阿婁罕 黃龍府路萬戶令史

年 正 隆 五

六 年

世 宗 初 年 大 定

元 年

烏 哩 庫 度 泰 州 節 使
延 札 富 察 司 吏 泰 州
瑪 納 度 利 涉 軍 節 判 官

二 年

六 年

烏 凌 阿 楚 呼 節 利 涉 軍 度 使

十 二 年

布 薩 歡 塔 節 利 涉 軍 度 使

薩 巴 海 陵 時 為 泰 州 路 顏 河 世 襲 穆 昆 轉 明 安

移 喇 溫 濟 州 行 軍 萬 戶

烏 凌 阿 薩 拉 濟 州 路 押 軍 萬 戶

阿 魯 岱 濟 州 押 軍 萬 戶

烏 克 遜 阿 里 布 泰 州 押 軍 明 安

完 顏 宗 寤 阿 里 罕 孫 會 賓 路 押 軍
羅 里 茂 世 萬 戶 隆 州 路 和 屯 明 安
襲 穆 昆

二十九年

烏古論和尙 利涉軍節度副使

完顏宗寧 利涉軍節度使

諾延溫都謙 利涉軍節度使

田穀 利涉軍節度使 以上四人傳言大定中

此故繫

章宗 五年

瓜爾佳錫爾格 泰州防禦判官

六年

完顏齊 利涉軍節度使

七年

完顏宗浩 利涉軍節度使

諾延溫都謙 恩中子 豐濟州明安 傳言大定中故繫 此以上 據金史

富察伊喇圖 隆安府治事 知隆安府事

同知上京留守事 貞祐三年上京路宣撫使

以上據金史

按農安在金時爲上京之隆州東京之泰州隆州濟州所改隆安其升府也
故表列職官惟此

元

開元萬戶府遼東路總管府開元路宣課司

初太祖起自朔土惟以萬戶統軍旅以斷事官治政刑所任用不過親貴重臣耳及取中原太宗始立十路宣課司選儒臣用之金人來歸者因其故官若行省若元帥則以行省元帥授之草創之初固未暇爲經久之規矣世祖即位命劉秉忠許衡酌古今之宜行內外之官在內者則有寺有監有衛有府在外者則有行省有行臺有宣慰司有廉訪司其牧民者曰路曰府曰州曰縣官有常職位有常員其長則蒙人爲之而南人漢人貳焉

附職官表

都元帥

宣撫宣慰使

萬戶府

耶律瑠格

六年聚衆於農安自立爲都元帥遣使來附八年自立爲遼

王十年來朝以其子質沙人侍

烏頁爾 沙卜珠氏十三年充北京東京廣寧蓋州平州秦州開元府七路征行兵馬都元帥佩虎符

世祖中
統二年

至元八年

國王特訥克 行尚書省於北京遼東等路

十八年

達春 蒙古札拉爾氏授開元路宣慰使

賈文備 祁州蒲陰人授開元府女直碩達勒達等處宣使撫

成宗元

阿薩爾 遼陽行省左承是年兼領塔州屯田萬戶府事

貞元年

按元史地理志開元萬戶府治黃龍府又吉林舊聞錄元僑置開元路總管
駐黃龍府後以城殘缺乃徙開原考史志至元四年更遼東路總管府二十
五年始改開元路舊聞錄殆誤以遼東路爲開元路也又考開元路明洪武
初廢二十年置三萬衛於故城西所謂故城者即黃龍府置兀者野人乞例
迷女直軍民府亦即於此府罷徙開元城乃今之開原縣也終元之世實未
嘗徙舊聞錄未識何考

農安縣志

職官

清代

通判與昭磨

庚申嘉慶五年設長春廳理事通判並設巡檢以司獄事奏摺時有職官之始

駐長春堡即南新立屯吉林舊聞錄

乙酉道光五年移駐通判廳署寬城子新調查

即今長春縣城

壬午光緒八年改理事通判為撫民通判仍加理事銜添設農安城分防昭磨專司

緝捕吉林將軍銘安奏

按農安未設縣先有城故曰農安城詳建置志

知府與知縣

己十五年通判一缺改升府治設知府分設農安縣治設知縣歸府統屬吉林將軍札

幅帽南北相距九十里東西二百里歸府管轄上同

移農安城昭磨靠山屯上同

該屯雖割隸農安距城百里煙戶稠密政令難周故移昭磨於此以資巡緝上同

庚寅十六年又移府屬之朱家城子吉林通志

教授與訓導經歷與巡檢

原設長春廳訓導改升教授巡檢改經歷添設農安縣訓導巡檢各一員原摺

分防主簿

甲午二十八年八月初八日飭查明添設主簿以何地為宜署分巡道文札

農安轄地寫闕民情强悍上棍豪強自為頭目殺人放火視為故常恒有結會

聚眾抗拒官兵之事故謀設分防主簿以鎮之道志內原呈

按查報云者謂有東西兩糜子廠也實則西界祇有一處曰糜子廠東西長

十里南北寬六里地屬沙漠春耕時風狂沙積不能播穀立夏風定可種早熟之黍北方呼黍謂糜子殆子輿氏所云夫貉五穀不生惟黍生之者也該地人家三五成村孤僻荒涼未堪設署何時設於新安鎮無案可稽其建署則二十九年秋七月也三十四年劃隸長嶺民國二年裁

原屬長春廳職官表

年	代官	別	姓	名	籍貫	官別	姓名	籍貫	官別	姓名	籍貫
嘉慶六年	理事通判		六雅圖	蒙古旗人		訓導			巡檢	潘玉振	
二十二年			阿成	滿州正藍旗人							
二十六年			六雅圖	蒙古旗人							
二十九年			福納	蒙古旗人							
			吳介壽	順天宛平人							

周鎮

二十二年
二十五年

那靈泰

道光四年

常喜

七年

達慶

九年

署理 博爾裕

十二年

肅淳

十七年

慶年

十八年

郭景義

直隸天津人

十九年

署理 福恩

錢德瑩

署理 常山

白旗洲人

慶年

再任

光緒五年

長青

滿洲人

署理 善慶

白旗洲人

六年

莊以臨

順天昌平州人

光緒十五年	知府 同 覺 勳	教授	解蔭桐	詳前	經歷	張紹庚	奉天承德人	昭磨
十七年	署理 文 韞	滿洲正黃旗人	李喬年	直隸保定人	署理	王 權	順天寧河慶生	署理 劉元凱
十八年	署理 王鳴珂	順天寶坻舉人			署理	謝 鏞	貴州仁懷附生	
十九年	署理 文 韞	見前是年再任			署理	謝 鏞	貴州仁懷附生	
二十年	署理 楊同桂	順天通州人						署理 休啓經
二十一年	署理 懷 輔	內務府鑲黃旗						署理 唐德保
二十二年	署理 懷 輔	漢軍人						署理 張 熙

按農安雖分設縣治仍隸府屬表列各官見吉林通志此後未據長春縣查

填未敢臆測

農安縣歷任知縣履歷表

補署	知縣	同知	黎尹融	祝衡	三〇	貴州遵義	庚辰殿試	長科	賈士	光緒十五年	十七年正月	十八年正月	十八年正月
補署知縣	同知	黎尹融	祝衡	三〇	貴州遵義	庚辰殿試	長科	賈士	光緒十五年	十七年正月	十八年正月	十八年正月	十八年正月
署理知縣	知縣	張渭	筱川	三九	直隸薊州	舉				十七年正月	十八年正月	十八年正月	十八年正月
補授知縣	同知	黎尹融	詳前	三三	詳前	詳				十八年正月	十八年正月	十八年正月	十八年正月
署理知縣	同知	恒謙	士成	四九	山海關	舉				二十年三月	二十一年五月	二十一年五月	二十一年五月
補授知縣	同知	章鴻錫	渤海	四九	順天大興	軍				二十一年五月	二十二年八月	二十二年八月	二十二年八月
署理知縣	同知	吳瞻青	朝士	四五	安徽涇縣	舉				二十一年十月	二十二年八月	二十二年八月	二十二年八月
補授知縣	知縣	杜學瀛	伯熊	四四	浙江山陰	內閣	供事			二十二年八月	二十二年九月	二十二年九月	二十二年九月
署理知縣	同知	白希李	蓮塘	六四	直隸豐潤	舉				二十二年九月	二十三年二月	二十三年二月	二十三年二月
補授知縣	知縣	杜學瀛	詳前	四六	詳前	詳				二十四年二月	二十五年六月	二十五年六月	二十五年六月
署理知縣	通判	張呈泰	子敬	六八	直隸天津	捐				二十七年六月	二十九年四月	二十九年四月	二十九年四月
署理知縣	知州	趙仙瀛	蓬洲	四五	直隸河間	軍				二十九年四月	三十年六月	三十年六月	三十年六月
補授知縣	知縣	姚景星	曉穆	五四	山東榮城	翰林院	供事			三十年六月	三十一年四月	三十一年四月	三十一年四月
署理知縣	同知	王炳文	汝南	四三	浙江山陰	附	貢生			三十二年四月	三十三年五月	三十三年五月	三十三年五月

署理知縣	同知	李樹恩	季康	二九	江蘇吳錫	東	洋	留學	三十三年五月初六日	三十四年九月二十日
署理知縣	知縣	壽鵬飛	洙麟	三六	浙江會稽	朝考第一名	優貢保和殿	生	三十四年九月二十四日	宣統二年三月一日
兼地方檢察長	知縣	茹臨元	澤涵	三四	浙江會稽	監			宣統二年三月一日	宣統三年四月十八日
署理知縣	同知	李廷璐	葆珊		北京宛平				宣統三年四月十八日	民國元年七月十一日

右表所列依據丁未報告書及新調查

農安縣學歷任訓導履歷表

訓導	姓名	別號	年齡	籍	貫	出身	身到	任年月	備	考
	許善昌	葆綬		直隸	隸舉人	人	光緒十五年十二月	十五年十二月	以資州廳教諭兼理	
	孫萬鍾		五〇	直隸清苑	舉人	人	十五年十二月	十五年十二月		
	楊維垣		四九	吉林伊通	恩貢生	人	二十一年正月	二十一年正月		
	孫萬鍾		五七	詳	前詳	前	二十二年五月	二十二年五月	會試誤期飭回本任	
	楊維垣		五二	詳	前詳	前	二十四年一月	二十四年一月		
	孫萬鍾		六四	詳	前詳	前	二十六年六月	二十六年六月	庚子科鄉試赴京誠認士子鄉試改期仍回本任旋請開缺	

杜學瀛	伯熊	四八	浙江山陰	內閣供事	二十六年五月	以知縣兼任
張呈泰	子敬	六八	直隸天津		二十七年六月	以知縣兼任
趙端輝		五三	吉林府	歲貢	二十七年七月	
王汝玉		四一	直隸樂亭	歲貢	二十九年八月	
壽鵬飛	洙麟	三七	浙江會稽	優貢	宣統元年十一月	以知縣兼理至是請裁缺才允
修尙文		三六	正白旗漢軍清 權佐領下人	附貢	宣統二年五月	

按各訓導履歷無存茲據牒報到任日期分別列表史氏闕文尼父重之
茲做其例後二表書法同

農安縣歷任巡檢履歷表

巡檢姓名	別號	年齡	籍貫	出身	到任年月	備考
唱維翰		四二	奉天廣寧	貢生	光緒十五年十月二日	十五年五月十九日分設縣治冬額設巡檢員
得成		三八	直隸樂亭	附生	十七年三月初九日	
劉元凱		五二	直隸滄州	附貢	十八年七月	
劉銘燕		四五	山東福山	監生	二十年十二月	

陸康保 長久 京兆人 二十二年六月

孟廣鈞 頌平 四五 山東德州 增貢生 二十三年四月

徐兆松 夢五 京兆人 二十六年 月

徐啓經 五一 直隸樂亭 監生 二十七年五月

申伯勛 作周 三五 奉天鐵嶺 丁酉科拔貢 二十八年十二月

趙桂馨 馥山 三十四年 月

張大綬 筱峯 三八 湖北江夏 軍械分 宣統二年五月

李鑒 客卿 宣統二年八月

農安縣新安鎮分防主簿履歷表

主簿 姓名 別號 年齡 籍貫 出身 到任年月 備考

馬恩濤 伯勛申 三六 奉天鐵嶺 拔貢 光緒二十九年二月

王祖蔭 三七 奉天海城 三十二年四月

孫璠 六八 順天通州 翰林院供事 三十三年四月

按表列各官履歷卷宗散佚難窺全豹茲准吉林通志空白例約略志之以待識者之查填亦碩果饌羊意也又宣統元年八月初八日經東三省總督錫奏准改濱江道爲西北路道駐濱江西路道爲西南路道駐長春其西北路道以新城雙城賓州五常四府榆樹一廳長壽阿城二縣爲其區域西南路道以吉林長春二府伊通濛江二州農安長嶺舒蘭樺甸磐石五縣爲其區域鑄發四路分巡兵備道印信一顆以重職守已隱啓取銷府廳直隸州治縣隸道屬之動機爲職官所應志者惟未據查填履歷無從登載附註於此以俟續編

農安縣志

行政

昔之行政也簡而易今之行政也煩而難昔之行政不過兵刑錢穀弭盜察吏數大端而已高坐堂皇可以鳴琴而治之若能勤求民隱聽斷無私雖龔黃無以過也循吏傳中自可添幾頁相須矣今則不然一縣之事皆待知事而知即一縣之政皆待知事而行行政有三難用人難聽言難籌款難教育也實業也警察保衛財政及總務也非得人莫治當未用之先一事而謀者數人及其用也數人而莫辦一事任之不職去之則怨其難一一事而言者數人或言各一事言之無不成理行之則諸多窒礙不不深維終始遂一發而不能收其難二用款則百孔千瘡加捐則賣絲糶穀其難三有此三難而重之以繁且劇之政敢曰有治譜在吾能爲之也哉設治以來歷官多賢經營締造規模宏遠農之人不能忘也屬志於編茲述沿革並附政績亦班氏循吏傳備列黃霸龔黃遂朱邑鄭弘諸人例也志行政

農安縣志

行政

清代

農安之有行政實自嘉慶五年借蒙地安民設郭爾羅斯通判以彈壓之並聽斷詞訟等事光緒八年設駐農安城分防昭磨爲之始迨十五年五月改設縣治設兵刑工吏戶禮六房各置經制分司庶政又有刑錢幕佐理刑錢並批核一切公牘此外防守則有捕盜營教育則有儒學司獄則有巡檢而以知縣一人總其成三十三年九月裁撤幕友門丁改設文案及收支委員是人員組織又隨政治潮流以俱變戊戌變法旋即停頓而推行新政實自宣統初元始其離司法於行政則肇自二年而以行政兼司法則三年十二月也

政績概略

黎尹融

字祝衡庚辰科進士殿試三甲以知縣分發吉林署賓州廳同知政聲卓著十五年冬調署農安知縣下車伊始即議修義倉建文廟學宮雖未果行而章程實見於此翌年建修衙署經營慘澹日給不暇復按月兩次課士優加獎勵捐廉不惜落落荒城弦歌四起有由然也又聽斷神明官農安二載盜不入境旋丁內艱解組去迄今人猶思之云

鄉土志稿及新調查

張渭

字筱川順天薊州人已卯科舉人光緒十七年春蒞農即親勘文廟學宮地基刻日興修課士勤敏如嚴師之誨弟子治豪強以法明察善斷民無或

欺出不乘輿好騎白馬人稱爲快馬張青天

同上

章鴻錫

字渤海順天大興人家貧性堅忍同治十一年投効金軍光緒二年克復瑪納斯南城保巡檢又以勦匪勞績歷保至知縣後隨軍憲長至吉林署五常

稱治二十一年補農安時羣盜四起親往督勦有翼遂治渤海風民賴以安
時 文廟工猶未竣乃邀集士紳募貲興修乃克成事堂有鳴琴案無留牘
非以實心行實政烏克臻此是冬卒於任聞之者無不流涕云

上同

學瀛

字伯雄浙江山陰人家貧寄居大興事母以孝聞歷膺方略 實錄各館差
多年保州判又膺 聖訓校勘差保知縣光緒十年揀發吉林歷署各廳補
吉林府經歷俸滿陞知縣素善撫琴因丁內艱遂輟服闋歷署敦化伊通所
至有聲二十二年秋官農安吏畏如日民愛如春又以農安多盜議創設鄉
團未及行即調省旋委以增租事先是蒙古夾荒原議永不增租立碑存據
至是蒙公以出荒例議加十三甲民出而抗議釀成兵禍致槍傷千七百餘
人事多棘手乃同白令希李躬親勸導民感悟乃照原租一倍加徵差竣二
十四年春復回本任接辦團練甚力每接見士紳鄉耆有叶握風由是民情

盡悉不用威而民自服仍按月課士知故有事則委巡檢孟校閱孟名士也
榜放翁服是秋大熟收倉穀千餘石歲庚子中俄肇釁乃編新軍營四哨以
資鎮懾會江省失守人心騷動而俄兵過境動逾千百公則撫內對外應接
不暇乃出牛酒郊迎俄人大悅農邑乃克全無害農民不能忘也爲書其事
於石以志感

同上

白希李

字蓮塘直隸豐潤縣人戊午科舉人歷委辦軍需稅釐義倉等差均稱職歷
任安溪德化及貴州永從等縣所至有聲復充福建貴州同考官所取皆知
名士光緒二十二年揀補吉林敦化縣二十三年署農安以治匪著詳定鄉
團章程無不井井訛斷嚴明所知猾吏盡除之獎進士子無微不至貧者助
以膏火公暇復親課文藝多則委巡檢孟以代之由是邑之讀書者多矣去
農至敦化卒於任四民爲之罷市

同上

張呈泰

字子敬直隸天津人光緒元年援例保縣丞十二年投効吉林膺營務等差援例以通判選川因前辦夾荒案内奉旨革職發往新疆効力贖罪旋以公罪例得抵銷二十七年秋署農安健羨前任杜措施燴然恐無以繼美每臨政蓋兢兢自持多有南山潰勇楊玉林帶兵五百餘過境公遣人往濟兵餉楊始帖然以去卸事後即出放蘇吉馬家城子等荒地三萬餘垧民皆悅服時年七十二猶如三十許人

上同

姚景星

字曉穆山東榮城人由供事歷膺館職光緒九年以吏目分發到吉歷雙城巡檢補伊通州俸滿升縣主簿歷署長春吉林府經歷補山河屯俸滿署伯都分防巡檢以能著三十年夏署農安實心任事不避權豪創修學堂倡捐銀千兩方興工旋調省去

李澍恩

字季康江蘇吳錫縣人光緒丁未夏署農篆下車伊始即汲汲以開通民智倡行新政爲己任其所創辦均詳丁未戊申報告書茲不復贅夫民可與樂成難與更始而獨毅然行之者蓋其恩潮之新眼光之鉅有過人者迄今農之士夫談新政者無不以李爲稱首云

丁未戊申報告書及新調查

壽鵬飛

字洙麟浙江會計人三十四年秋署農承李令鋪張揚厲之餘獨能著著進行事無中止其所設施均詳戊巳報告書中茲不復贅莫爲之前雖美弗傳莫爲以後雖盛弗繼壽令有焉

新調查

農安縣志

行政

民國

癸丑二年一月奉

大總統命令府直隸廳均改為縣

政府公報

五月以教令公佈縣官制縣置知事隸屬道尹得置科長科員若干同上

其權限有六

(一) 知事為一縣之行政長官依法律命令執行縣內之行政事務

(二) 執行法律教令省章程或依法律教令省道章程之委任得發佈縣單

行章程

(三) 縣內之警察監獄及輔佐各官之處分認為違反法令妨害公益或侵

越權時得停止或撤銷之

(四)遇特別重要事件於呈報道尹外得逕呈省長

(五)本縣駐屯之警備隊得調用之

(六)於非常事變之際需用兵力或為防衛起見需用兵備時得呈由省長

或道尹請駐屯之陸軍或軍艦兵官派兵處理 以上百科百書

按知縣改知事皆重於知知之為義大矣哉

考民國三年農安縣署設文牘員一統計員一會計員一收發員一行政書

記長一統計書記長一書記五何時改文牘為科長無案可稽

吉林農安縣行政公署職員一覽表 民國十六年調查

職別	姓名	別號	年歲	籍貫
知事	鄭士純	宏毅	四十三	奉天鐵嶺
行政科長	王繼承	濯清	三十八	奉天海城
會計科長	宋景福	介忱	四十三	奉天瀋陽

清鄉承審員 劉相哲 聖符 三十八 奉天開原

會計員 趙繼先 惠民 三十七 奉天海城

收發員 李夢平 文瀾 三十九 奉天昌圖

統計員 王錫三 錫三 二十九 直隸豐潤

行政科員 張淵民 鐵錚 二十八 吉林長春

行政科員 鍾毓秀 曉川 四十 奉天西安

書記兼 李樹聲 樹聲 二十八 吉林農安

雇員 王殿榮 級三 二十二 同 右

谷樹恩 澤人 十七 直隸樂亭

張墨林 文翰 二十六 吉林農安

	趙廷忠	精一	二十三 奉天彰武
	崔作銘	子振	三十三 直隸
	趙金鎮	憲章	二十八 直隸
	王恩祥	應麟	二十一 奉天海城
	李麟樞	襲權	二十二 奉天西安
明 說			

丁卯 民國十六年六月吉長道尹考查吏治對於所屬各縣知事分別加具考語
吉長

報日

農安縣知事鄭士純幹練有爲成績卓著
吉長道尹孫呈

農安縣志

司法

立國有三權曰立法曰司法曰行政立法由於國會司法由於法院行政由於各級官廳此文明國家之通例也農安前代地隸戎徼肅慎以言語爲約是爲無法夫餘用刑嚴急殺人者死沒其家爲奴婢竊一責十二男女妬婦人淫皆殺之則失之重高麗無牢獄有罪諸加評議便殺之沒入妻子爲奴婢則失之遽遼太祖初年犯罪者量輕重決之又爲臬礫生瘞射鬼箭礮擲支解之刑則失之殘金治盜甚嚴正月十六日則縱偷一日以爲戲妻女貨寶車馬爲人所竊者皆不加刑則又不免失之縱矣立法未善司法何言元明以來法律漸完而農安前代殊無可考清季籌備立憲政法兩權煒然劃分大權旁落則以潮流之所趨夫豈人謀之不臧哉而優待皇室條件又未嘗不自此維新之一念有以啓之也志司法

農安縣志

司法

清代

創辦司法與兼理

農安司法在清代可分二期光緒三十三年頒布立憲以東三省先行試辦首由北京設大理院省城及外府商埠等處各級審判廳依次成立是爲司法創辦時期嗣查法律爲國家特權應由國家稅支給農安司法費籌自地方非所以恤民困崇國體也宣統季年奉令停辦是爲縣知事兼理司法時期茲志司法所宜考厥原委而悉其沿革焉

己宣統元年夏四月頒行現行刑律

通鑑
輯覽

冬十月又頒行新刑律

同上

按此司法獨立之小影也故謹書之

辛亥 三年秋八月三十日裁各省府治首縣併歸該府直轄以原欸設立地方審判

廳民政憲
韓札

吉省審判區域共分十區每府設地方廳一所已成立者為吉林長春延吉賓

州新城依蘭六府其地方分廳應設二十五所已成立者為阿城農安兩縣提法

司吳
呈

其訴訟程序分四級初等審判廳地方審判廳高等審判廳大理院三審制第一審控訴審上告審見現行新法令

冬十一月飭審檢分廳暫時停辦民刑訴訟歸地方官兼理提法司 吳電

除省城及已設商埠外其他由地方籌欸辦理者一律停辦督撫 憲札

按農安司法費係由地方籌欸應在停辦之列

十二月初六日請設兼理司法助理員知縣 李呈

帮審員一辦案員一庶務書記檢驗員各一雜役二看守所丁目一所丁更夫

十兼理司 法預算

農安縣志

司法

民國

兼理司法與獨立

自宣統三年以縣知事兼理司法初設幫審民國元年改審檢廳爲審檢所設承審員一書記長一書記五檢驗吏一承發吏二庭丁二每月額領總數二百六十元迄十二年其制無異十三年一月司法公署成立設監督審判官是又爲司法獨立時期茲將近年判結民刑訴訟案件及員書組織附著於編判結民事訴訟案件

自民國十四年一月起至十二月底止共結民事訴訟案二百零二起

新調查
下同

自民國十四年一月起至十二月底止共結刑事訴訟案一百二十五起

吉林農安縣司法公署司法監督暨各職員表

農安縣司法公署歷現任司法監督及各職員表

民國十六年五月新調查

職別	姓名	職務	任差年月
監督審判官	夏甸清	掌理署內司法行政事務 宜及審理民刑訴訟案件	十三年二月二日
審判官	劉定易	審理民刑訴訟案件	十三年一月二十日
	陳書年		十三年二月二十三日
	陳克緒		十四年八月一日
	趙伯芳		十五年八月二十七日
檢察員	王際觀		

陳書年

書記監

秦萬福

辦理行政稿件會計事宜

十四年二月三日

張式訓

十五年六月二十日

書記官

高德昌

趙呈璋

孫肇祥