

國

復
古
詩

復古詩目

京雜塵集

古今詩一百二十八首

滇海集之一

古今詩八十九首

滇海集之二

古今詩八十二首

滇海集之三

古今詩九十一首

滇海集之四



古今詩一百七首

滇海集之五十一首

古今詩一百一首

滇海集之六十二首

古今詩一百十四首

布颿集上八十五首

古今詩七十六首

布颿集下

古今詩九十一首

萬回集

古今詩一百二十五首

槎頭集

古今詩一百七十三首

杉青集

古今詩八十七首

金陀集

古今詩一百六十九首

秋樹集

古今詩一百二十七首

火樹果

古今詩一百一十六首

金洲樂

古今詩八十五首

沐青果

古今詩一百一十五首

對面樂

古今詩

今使聚兌弓垂矢五湖八瓊莒之鼎紀之麤密須
之鼓闕鞏之甲魯宋之繁弱結綠吳越之純鈎湛
盧陳之於五都之市莫不有真精焉以成其實或
不知其典重而為風沙所渲蔽其光怪陸離之性
卒不可掩識者咨嗟歎為奇絕有贗者廁乎其中
鏤斂工巧修飾完潔務以悅人人亦多工巧完潔
之是悅識者又從而別之曰是無精者存也贗而
已矣是故寶物之在人間雖粹然難遇而有心者
常得其意於風塵之外惟詩亦然夫四方之遊士
畢來京師各挾其所為詩曰我漢魏六朝唐不屑

復古詩
大曆以後君形者亡日且奔走於王公大人之門
高自位置不復覲然知其非者微特素衣爲緇塵
所染抑亦靈府之涅已久矣余友吳子復古客燕
臺二年每當酒酣耳熱時高唱狂吟直寫其胸臆
絕不屹屹焉有所臨撫而奇崛奔放出入昌黎眉
山間凡夫蟋蟀之鳴蟲飛之聲嫵媚迎合則不暇
以爲雖雕琢復樸罔悉諧時而益崖然自喜不改
其度以此見重於海內宗工詩名噪都下其來滇
也著滇海集二卷余見其皆有爲而作如東坡所
云鑿鑿乎如五穀必可以療饑斷斷乎如藥石必

可以伐病者旣序而雕之今讀其京師酬贈出都
紀行諸作益覺非復近今人之所爲縱使形體相
類此反埋沒於灰飛烟燼中而靈府之益如湛如
融而爲精不啻吳鴻扈稽之神之可以飛而著也
日染京雒塵也何傷乎余於詩無所得於復古詩
又深歎其能獨葆其真而非贗鼎之所得而託世
有張茂先必能知其寶貴而與上古之法物珍而
襲之也夫何疑乙酉元日昆明王思訓疇五序

漢之世夫何故以商天子思隋朝正執
其世文決以詩以其實貴而與上古之世必
又利熾其流隨其美而亦聖欲之西再而詩
日樂京辭與世何多千余然其世與世古詩
歸而為詩不為其世與世女佩以與世而
更此又野之

復古詩

貴池吳銘道著

京雒塵集

建德縣 辛巳

時虎夜常入城坊市皆置蹄設阱居民屏息闔
扉山谷集諺云東流速客驚動建德

蘭水三秋色青山百里城賓朋存老眼門第散長
檠市有夔藩恐鄰無速客驚使君封姓者猛氣斷
宵征

東流縣

建東二邑為昔先祖文烈公駐師之地

半壁猶如故孤軍竟不支草花迷鹿角風雨暗朱
旗江送銜刀水天餘渡馬悲頑民存二邑垂涕見
孫枝

露筋祠

逆旅知非伴荒陂獨隕身露筋與斷臂俱是可憐
人

淮上書漂母祠二首

識居蕭相前才過呂后遠諒哉楚重瞳不及婦人
眼

沙頭漂母恩市中年少辱將將如將兵高皇猶未
熟

韓侯釣臺

逐鹿中原唾手收真王那及澤中裘千金酬畢歸
鐘室生死恩冤付女流

張怡仲陸逃夫家君子舊友也過下相憶之
蕭條游俠思無涯北渡黃河宰樹遮水際城如鴉
一點月邊砧帶鼓三撾蒼茫舊雨銷詩卷潦倒征
衫冷劍花欲向山陽尋故處鄰人吹笛倍咨嗟
宿遷縣飛蝗蔽野

舟船密塞淮南道壓水蝗蟲如積草馬陵山前秋
風號布地漫天陰霧繞莊農鳴鼓舉高旗麾之不
去天爲低腰鎌長索挂倚壁叉手立門相對啼黑
黍家家難給口路掃螟螣三尺厚自天來爲警侵
漁公然上計秋書有

沂州

雨昏難辨路寒氣薄侵人鐘發香林館沙漫澤筆
津龜蒙雲浩浩沂泗水鱗鱗落葉秋風外驚心蕭
露辰

蒙陰縣

詰曲鳩相喚秋林急雨聲障泥憐老馬漫項敵侯
鯖烟合暗前路溪號出短城好山真斷絕無處問

丁丁

徂徠

曉霽破殘霧眼明見徂徠翠將爭嶽立高欲倚天
開飛鳥雲根上蒼龍瀑響來遙呼六君子隱處定
悠哉

望岱

岱宗背決見真形默禱今來信有靈高處未窺天
下小偉哉遙對丈人青海中塵湧移精曜山足雷

殷隔杳冥獨幸廟堂求至理乾封無事禪云亭
書張蘧若侍御奏毀魏忠賢墓碑疏草
張公賦正氣智察提弘綱驂騑奮要津鸞鵠鳴高
岡嫉邪建昌言白簡飛清霜讎正舉要典九千頌
逆璫至今有遺憾荼毒誰比顏代來有天幸寸磔
枯骨償何當輦轂地豐碑凌鳳凰穢跡汚西山草
木幽無光驄馬行觸目皆裂追旣亡感憤胸嶽嶽
草疏詞堂堂石槨亂耳目立請仆且僵世治臣乃
直納諫孚穹蒼東林不負國隔代猶精剛諒哉大
義伸中外爲齒芳

送許山濤中允歸雒

薊門樹色黯清秋驛路征塵染鹿裘花社近誰尋
水繪草堂遙未斷風流舊京巢燕遺民盡今雨生
魚旅客愁未是如臯閒射雉青山棲老故無求

冒巢民先生挽辭書同人集後戊寅歲作也

山濤許丈索觀因附於此

曩當崇禎末烽火日熾燬肉食皆鄙夫布衣憤國
事鼎湖泣墮弓江南小位置貴陽試虎眈懷寧工
狐媚比奸拒清流廟堂等兒戲是時復社雄正名
倡大義刑牲會秦淮蝟髯兼裂背梁溪與吾祖慷

慨首不避百四十餘人凜然執清議先生方少年
嗜鳴尤辟易杯翻燕子箋酒間有聲淚一齣歌未
終中夜奔緹騎周雷首嬰難殉名死如寄辣手起
倉卒重足咸惴惴吾祖義莫伸先生謀不遂浩歎
出國門金陵遂塗地江上樹孤軍唇亡喪角犄憤
服從先皇讀書良不媿先生歸雉臯老顛託聲伎
中腸憂思繁徵歌遣情致世變城郭非每念百同
志彈指無一存哀感攢魂寐垂老青溪遊目擊心
如醉至盟推合肥復會亡友嗣折東馳兩江吾父
通名始同時百人強咸爲先生至當時水繪名海

內共衣被吾父甲辰冬千里拜牀第旣修通門雅
更聯雁齒臂羣季殷勤情珏玉骨肉誼先後凡四
過勞苦倍肫摯匍匐都門還史傳述娓娓紀事三
千言節義闡幽秘陽羨十載居料理無髮遺承恩
入金馬名成史星墜遼鶴行雲悲蜀鵲流水忌設
位率兒孫老淚哭蕭寺平生重交遊揮金土不啻
豈知窮莫年百感傷瘡瘁染香續絳雲萬有一朝
毀慘創幸獲全卧榻克刃荆毒來以慈受讒口極
癡吹流離邗與吳水繪燕不治往事歷艱難百年
相伏倚煙雲過眼空日月當頭駛吾父漸就衰故

人半卿寺閉關畏豺狼疾呼難借庇嘗遭非意干
亦櫻世網累宿草寄遙悲生芻缺貧思時把同人
編如補史廿二包羅六十秋一讀一酸鼻窮山溯
前遊凄然嘆而喟不知地下石椽筆屬誰誌我生
際遲晚遺聞漏箋記夜雨滴空階淡墨書欵字

送朱德懷之官廣州太守

舟下番禺花正開鬱葱海日氣佳哉銅標雲映桃
榔樹錦石霞鋪翡翠苔聞昔誓清杯不沒方今罷
貢荔休來尊前斜日嗟留滯過嶺殷勤許寄梅

書史掇臣圖卷

廣陵散絕瓊花朽華屋心傷棲廣柳蓬跣驚魂靡
定踪九死流離喪家狗紈扇象梳慈母遺藉手作
圖兼作記把讀我猶不忍終君當一展一流涕

新城先生帶經堂花木六首用朱悔人韻

紫竹

紫玉迸蒼苔隨意稱小大如煙掃墨痕清風泠然
過意似研朱丹春後抽添个時復展鵝溪此君呼
可作堂上奏柯亭三弄汝當和綠雨垂疎簾幽森
聲入破瀟湘若爲邇撫琴此間坐

桂

桂樹何茝訛密陰澀浪砌當秋藥粟繁紛若發雲
際托根非一朝托人爲得計作檝無乃戕爲橈亦
以厲攀援生至情山幽隱然蔽月華下淡屋布地
金沙細盤桓楚醕斟輪紉鬱霞霽

建蘭

芳蘭閩海姿具情良不薄正如佳子弟一往有勝
託栽培待主人馥郁充几閣素心濯冰雪冥懷賦
湘洛容想繁露垂天姿瘦如削呼童掃石鼎活火
香泉瀹貞哉君子心高操疑復作

茉莉

秀色抹羣麗入江羅千航輦致旣已遠枝葉流芬
芳顏照澹若姣香呈幽且長細藥纍貫珠數樹翩
將將物亦不肯俗結伴賢人堂畏冷欲覓室開遍
初秋涼微姿幸勿捐佳名自有常

梔子

當階有美樹擘帷對淡碧廣坐扇薰風臭味紛四
射真入薜蘿林見此六出白初令神清寒久若對
泉石何必映江波要在忘主客譬彼幽人姿靜悟
理無逆同心持向誰悠然會夙昔

秋海棠

柔脆不自持秋天秋可憐新粧惜顏色一枝有餘
鮮紅粉凝醉頰翠袖飄寒煙時聆清商曲怨態含
中邊澹月照窈窕靜女清而娟長檠輝高堂妙舞
貌益妍拂檻挹光容微醒猶未眠

次韻酬華中湄比部

追隨在弱冠常恐負良時重以一尊酒能令十日
思翠微子西號秋浦謫仙詩細說村邊杏尋春更
有期

邸夜簡徐成裕磐石菴

坐久繙書倦青燈睽睽寒無人共幽獨留月伴闌

干朋好深杯隔年華急鼓殘此時應未寐靜聽葉
聲乾

御史大夫李木菴先生席上同陳鍾庭太史

公云家有歌童能唱孔東塘桃花扇不敢借
觀也

霜栢西臺宴風清韻許聽榴皮仙字古薇露大文
馨有客爭推轂從公緩引鈴桃花歌扇底愁見小
朝廷

夜出西直門望西山野燒

新月澹黃昏徐驅小犢轅宵明雲海爛燒急燭龍

奔風捲芒生瀑星垂炙可溫孤光猶照戶泥飲竭
餘樽

獻歲三日送喻武公司空鎮撫皖江 壬午

公守吾郡時先祖樓山公柩尚在淺土公損俸
營葬甚盛又爲劉伯宗徵君買地立墓余從公
京師輒詢及宰木無恙不

詔書初下紫薇閣鼓吹千人萬人樂東方灑遍帝
城春班馬蕭蕭甘雨渥司空明晨辭日畿元戎小
隊臨江湄軍門匹練千里淨平原飛花繞牙旗鴻
勳久爲蒼生建介節况結明主知昔年竹馬今有

子拍手重見今何時獻歲獵獵長風鳴都亭送別
歡喜生江頭老翁荷耒立延頸鶴望雙眸明銜恩
更自有白骨鬱葱氣發春波清

新城先生載書圖

獨坐官清愛著書西川南海歷舟車門人欲載漁
洋集汗透牛腰更有餘

文石濤張雪書兩太史邸寓並舍時共笑樂
迴車緣對字揮塵罄深談顧我猶吳下因君憶楚
南坐看風雅合喜得歲寒三他日書相訊應知七
不堪

古牛師寄詩至次韻

半角書方到喜來悲亦因叩門客似舊傾蓋友誰
新夢入華胥國疑呼祈孔賓遙望白雲處對坐白
頭人

與胡孟行翰撰話金陵舊事

馬渡家曾住石頭秦淮高會挾名流管花久斷江
淹驛明月空臨孫楚樓王謝烏衣誰識巷江山白
鷺我逃洲相逢更話殘杯弈潮打鐘鳴有盡不

彭五丈直上檢討宅與高舍人荆襄曹比部

再源王水部素臣傅國子廣卿彭縣尹咸五

同集

一笑真傾倒樽浮大瓠寬羣公來袞袞朝日上團
團翻水詩相逼撚髭句未安猶憑爽氣在拄頰耐
人看

吳子淳舍人寓逢公垂王司農小飲移日

閒叩清齋破寂寥坐中驚睹侍中貂同舟仙侶如
依郭取酒歌呼更和曹塵尾暫時聞嘯詠布衣聊
許傍雲霄祗今劍履登廊廟猶自便便腹笑韶

次韻曹涓符待詔見贈

詩肩無復聳峻嶒文采風流尚有稱柳濕上林頒

斗酒花飛別殿撤紅燈回頭我媿晚聞道行迹人
疑半類僧今夜敞廬天外隔一牕風月總無憑

少宰徐果亭先生晉讞還朝

昔聞薏苡能輕身一日遽蒙明珠名毀惡於人亦
何有往往物議非其真明月在天光燭地尺雲欲
使明月蔽入宮娥眉詎免憎升陛冠簪每遭忌畏
塗舉足叢舌攻浮煙唾手掃毛吹孤松亭亭撼天
風根燔野火狐鼠踪倔彊豈復事依傍彷彿直欲
潛蛟龍萬事一往何須陳天子爲公辨謗人高堂
置酒羅嘉賓掀額一醉寧吾神笑握掌中青絲綸

千秋何日非良辰

酬孫子未編修

江頭小草別烟蘿款段長安得數過笑說京塵高
十丈思尋石墨貯三螺風生幃幔資揮麈天許窮
愁一放歌休問適從何處至試研新句和羊何

雁峯山上酒送子去江東彭禹峯先生朱陵
送別家君子詩也直上五丈以其韻見贈二

首奉答

往事真如夢心傷大小東青烟埋戰馬冷土蝕遺
弓複壁猶藏趙冰天莫薦洪年年明月裏烏子咽

吳宮

罵坐非因酒無須怨魏其何來甫也賤獨就挺之
兒別憶朱陵後人今白髮垂通家重先世泣涕雁
峯詩

孔東塘戶部罷官後同陳丈心簡過其邸次
戶部著桃花扇記先祖與陳定生侯朝宗二公
留都防亂公揭事

孔公罷官有真趣片言不肯要當路門內魚乾古
史廚門外鴉啼枯柳樹眼中久已無黃金手却浮
雲避天怒南壁淺運羞齊梁東林復社掃如霧要

從歌板開生面曲訂周郎還白顧公子新從塞外
歸白盡顛毛留我住草間凡妖妄笑人遮野縱橫
白日莫不如細飲酌且斟醉醒那問客來去

許宗伯時庵先生招集萬季野在坐談及明
史

松陰開幔入清對罄深卮薦士有窮者逢人說項
斯史從何處起好亦不須爲因共遺民語斯文或
在茲

細君李氏哀辭二首

遠遊良自悔歲阻亦何嗔昨共牛衣泣今成蝶夢

人夕陽埋玉骨蔓草逼青燐遙想山邊路愁雲四
絕隣
不料經年別愁魂鎮日牽憐渠無骨肉迫我哭幽
燕死者今已矣歸乎猶未然懷中小雛乳墮地倚
誰邊

地安門冰池汎舟觀荷

湖光鏡啓照宮闕倒挂青天一片月沙棠搖水筍
篙滑玉泉複閣連雲起城外斜陽射城裏一幅丹
靑後湖水水香沉沉浸人影象鼻荷心須盡飲醉
來便席扁舟寢內河橋下一雙漿水嬉此事定無

兩呌雲鐵笛凌風上

進荔支至

歲歲枝柯入帝鄉側生一樹綴明璫殊方風味傾
城國看殺紅塵十八娘

崇元觀古松

慈仁雙松久擅絕此松欲與慈仁埒雲生怒髯颯
秋風雨溜霜皮削蒼鐵層陰雜塵不到地翠寒滴
露冷飛雪忽憶故園千萬株跨澗撐空今遠別時
來偃卧送高春夢去真如返巖穴紛紛乘熱者誰
子咫尺松濤逆雙耳

赴大農李醒齋先生之招

郊寒島瘦不堪思，詎意能逢韓退之。天下文章今在是，後生訾議究何爲。跛牂敢預驪黃品，鼻屨重題馬鬣碑。獨見公勞難自逸，酒邊猶索旅人詩。

贈鄧五至助教時令弟六崱將之滇南

攜琴入市碎無聲，石鼓追尋憶鎬京。道在諸生推祭酒，文成國子誦先生。槌牀不礙當筵醉，排闥難寒舊日盟。令弟明朝萬里別，一杯消得黯然情。

丁長源自濟南來燕

昔日丁都護，今叅都護軍。浮家南北寄，話舊死生

分白髮，調蠻語。青衫戀馬羣，無增遼鶴感。淒絕不堪聞。

寄兄弟二首

督亢陂前秋復春，埋荒落日憫勞薪。州存十六興亡蹟，路絕三千南北津。急難弟兄燈火共，傷神妻子涕痕新。觸懷夜雨歸何自，莫澣京華一窖塵。故山老圃近如何，行菜分瓜夢屢過。烏柏攢紅雲脚補，稻孫抽綠水痕拖。趨庭遙慰承歡好，作客難禁寫恨多。無復市中屠狗輩，容誰筑倚漸離歌。

東潞亭旅次吳西李中允走書見訊

一月潞河住秋霜兩岸多書來苦相憶此夕柰君
何小楷三錢筆清篇七字哦歲寒無恙在肯負故
山蘿

王擔人僉憲席上

烏府先生屋上烏頻來不厭更招呼紅兒自唱綠
頭鴨一斗能消五石瓠子舍厠踰思請謁東山絲
竹定良圖香凝燕寢忘羈旅執法還應恕腐儒

飲王六翰宮諭宅

相識父行舊無嫌祖德餘照人顏色古知我世情
疎慮瓠思浮海緣竿笑比魚還當整白恰慷慨一

驅車

邸中作

鄙性賦薑桂氣味同苓蓂長安寄孤迹兩載聞秋
礎塊焉託廊廡常若棲巖陰花好不再豔醜美無
屢斟惡石鮮佳璧朽絃乏奇音誰云敦然諾可以
輕黃金憂樂各有途一發安得禁寧爲衆夫粲奚
事嬰兒暗一室靜相對衆山響鳴琴翛然似野鶴
夢繞南山岑

次韻高荆襄舍人二首

獨搖寸鐵斫秋光韻似冰絃爲我將直退省中鈴

索靜雲章新賜紫薇郎
舍人書卷伴霜風
隱隱鐘聲度漢宮
莫怪東方稱避世
天家原自有新豐

韓尚書慕廬先生移居見招

道信門墻廣薪傳
光燄長恩波天語
近露氣樺烟香博
古空前錄論文與
夕張城隅一尺雪
照映讀書堂

守歲彭五丈宅抽仲默集中除夕詩各用其

韻送酒二首

兩度長安此除夕
落手年華如一擲
更護殘宵真

可惜忍斷杯中癡
老漢苦被磨人石
欲爛安能事此旦
復旦

中州先生知我獨
寒牕剪燭共心曲
烏薪照雪光炯戶
深杯酒泛葡萄綠
君遷平仲裊扶留
東望傷春萬里愁
茲夕不樂難再得
明日還商汗漫遊

直上五丈家藏子
久楚江秋曉卷子

癸未

鷓鴣鈎輶猿笑舞
草暗黃陵廟前雨
湘妃一去五十年
投贈冤魂餘苦語
湘江水綠湘山青
洞庭遙望劉郎浦
溪流盡處見桃花
春水移舟此中去
十六夜集趙天羽
黃門寄園觀燈

上元已過燈未收國子先生堂中星欲流散作霜
花墮舞袖傾頭帽沒邢越甌千鍾建瓴絃管裂高
亭曲檻翻紅雪彩毫擘錦春枝嬌燭淚留髭搖瑟
瑟繡屏珠綴花如雨笑隔屏風對花語燈明忘却
玉蟾斜有客醉眠持不去

王素臣工部雅集

水部超然勝留賓割畫叉餘寒添雪夜清韻足梅
花相倚紅塵外時看烏帽斜人間有行役聊此慰
天涯

送董力民歸浙將自吾郡訪友新安五首

北郭春枝萼漸紅柳梢輕颺剪刀風難將一曲思
歸引彈向臨岐白髮翁

城樓曙月鼓逢逢代馬南馳去太匆纔可東風作
寒食却教人老別離中

馬蹄輒惜紅絲障鞭影遙憐綠柳枝一望芳郊愁
不盡送人偏憶別家時

潞亭河接廣陵潮千里錢塘水不遙一路酒帘斜
挂處岸邊知有禦兒船

我家秋浦深山裏溪水門前一道流倘過江頭相
問訊山程來往接徽州

復古詩
郝子希儀部典黔試歸聞余將入滇累日見
餞詩來贈別因和韻以答

黔陽天馬君方獻我作遊滇小閨仙脈脈魂銷無
別語依依心醉向離筵西南人病黃茆瘴十九峯
留白雪巔此去細將遺事訪雜箋草木與流傳

魏悒亭侍御席上留別

看遍長安樹底花故教飄泊任天涯生憎赤勒催
車發愛聽黃雞唱日斜豸史高懷時命榻客兒遊
遠未思家此行直爲昆池好攫土搏沙洗太華

四月一日與孫菊思學使出都次韻吳子淳

舍人贈別四首

萬里之程始南雲自此經祇如行脚去時戴一頭
星燈下詩題素杯中柳染青都亭吹曉角分手隔
滄溟

已是南遊客蠻荒遍問津星流出原野春晚送行
人髮欲絲絲白詩堪字字珍水嬉今罷戰述作步
先民

歲歲送人別自驚此別奇將歌蠻子曲先醉習家
池金馬神何託紅藤贈有時行行當征戍一卷用
修詩

鴉飛不到處細字寫郵程水入金沙急身登雪嶺
輕十千沽美酒一再鼓歌行去日天西望真傷遊
子情

新城先生以大集書箋贈別呈謝二首

田園不可戀鞍馬逐駱駝北道新浮潔春風遲浴
沂百錢戢山姥五字蘇州韋所獲已十倍從茲日
愈饑

勉力事吟咏驚開黃絹辭體凌江鮑上氣掩李何
卑佻何堪問推敲此受知豈惟持慰彼雲彩綸
滇池

蘆溝橋寄別都門同志

立馬渾河上狂風揚白沙莽蒼此道路逐客浮無
家兩載戀京國孤飛忘日斜頗慙少年志遠遊未
有涯僕僕此中去返顧迷朱霞

琉璃河夜別送者

馬頭雲掩冉燕尾浪泓涵送客人回首通宵友盍
簪入滇經楚豫自北盡西南數堠程逾百傳郵月
計三弓刃成小隊猺獠可深探我自玄猶白誰夫
青出藍文章下士笑風土故人談若到瀘江外箋
蟲或所諳

涿郡

蘄蘄秀麥碧初裁苦棟迎風落更開一卷水經看
不厭更無人訪酈亭來

高碑店遇劉益侯督學入蜀下馬沽飲而別
使星重入蜀攬袖共車茵盡此一杯酒俱爲萬里
人金牛雲棧雨石鏡錦江春西望雪山外雖遙尚
有鄰

白溝河

分割中原似目前鴻溝腥浪白溝烟提封表裏頓
交代舊管新收稅畝錢

安肅書壁二首

細雨帽蓑濕楊花逐去津青青原上草空自卧麒
麟

聞有班妃廟烟中更雨中漢宮春寂寂紈扇泣秋
風

保定謁椒山先生祠

墓在白河鋪

荒祠隣古驛喬木肅清風柱礎蘚凝碧髭頰戟欲
雄九原全直節異代想孤忠墓草年年綠無人掃
棘叢

慶都堯廟

復古詩
下馬詢遺蹟巍然上古風
土羹陳帝典野老頌神
功靈孕先陵在殘碑蔓草中
焉知二妃淚灑竹遍
蠻叢

新樂縣

白狄鮮虞國中山雪浪銘
思抽水經注辨取昔陽
亭

渡滹沱

立馬臨危渡征裘拂浪腥
波侵斜日紫山接太行
青寂寂王孫草勞勞麥飯
亭中流一回顧愁絕似
飄萍

樂城趙永昌侯廟

炎精欲息仍餘燄手闢蠶
叢創大勳回數中興俱
十世蚤令霸業定三分通
身是膽無全敵百戰論
功獨冠軍桑梓歸耕嗟未
遂堦前空復樹凌雲

趙州大石橋二首

長虹如偃月月殘猶在水
水中見鱗鱗啞露魚將
子

滄口雲初合青龍下飲潭
空餘馬跪處偶爾不曾
南

馮唐墓

離離原上草蕭蕭道傍樹行人揮馬鞭指說馮唐
墓何自老爲郎猶令明主顧片語用雲中拊髀真
若遇哀哉袁晁流兩傾終兩誤

臨城道中望太行

馬首看山雨乍晴太行巒樹倍分明白雲多處身
難到欲向邊鴻訊路程

國士門

豫讓橋邊過難忘國士風報讎心不死毅魄至今
雄

呂翁祠

一枕清風境許長紅塵終日轉黃梁不知夢裏神
山杳仍把邯鄲作睡鄉

叢臺

趙家主父有叢臺眼底中原四扇開北嶽撐雲高
莫極濁漳入地去無回一時葛藟城俱盡有客邯
鄲道上來馬服君山雞澤盟霸圖誰信滿蒿萊

疑塚

塚中疑骨自堪憎銅雀飄零空數僧却笑雄心付
兒女幾人朝暮哭西陵

漳河

日暮漳水上東望生悲哀鐵戟久沙沉空有銅雀
臺二喬不可致八十萬飛灰才欲傾漢鼎夜夢羣
馬來禍根伏肘腋自戕吁可咍

鄴郡四首

韓陵碑

韓陵一片石孤撐斜陽中蔓綠封白雲澗響鳴清
風人世不可語吾生庶幾逢

愁思岡

釜中煎太急豆泣其不知兄弟不能容尺布奚爾
爲可憐黃臺瓜抱蔓知有時

芳林園

曹氏富才藻賓客亦綺組嗟哉孝廉兒典論徒奢
詡誰知肉未寒華林移典午

重華宮

阿旁楚一炬迷樓沒亂草石郎何許兒重宮聯璫
瑁不及銅雀臺片瓦猶爲寶

菱里

入廟神先肅登臺眼自寬見山堪點筆臨澗欲垂
竿地古碑多泐時移心可寒前王憂患處真作易
林看

湯陰岳忠武廟

不慙壯志擣黃龍垂復中原隙大功南渡君臣和
屢誤西湖歌舞伎偏雄金牌故國傷遺老程史孫
枝述倦翁從古忠冤公最慘精靈奕奕照天紅

宜溝驛

曉雨宜溝驛鳴泉溜石渠淺山明滅處一半是林
慮

淇縣

淇園淇水上立馬望殷墟瓠子秋風客朝歌墨翟
車頑民傷洛邑麥秀紀周書况是猗猗竹難存君

子餘

殷比干墓

檜柏森森周合抱古銅槃銘奇而奧千八百國邨
廓分北固巋然開墓道聖人心血聖人筆萬古靈
光照秋顥三仁於殷諸父兄獻徵况是尼山老春
秋之外此書法十字延陵堪竝討佯狂去國固已
善尚覺身及前途倒武成於策取二三要知封墓
為急蚤敬觀殷墓與周碑不負長林一瞻掃

附記攷碑字是漢人篆文即銅盤銘亦不辨為
何代之物詩已先作吾友疇五為我刻於滇中
今仍其舊以俟
他日更定也

榮澤渡河

廣武山前日欲莫浩浩黃流絕天注踐土沙埋積
血腥戰場弔古盤荒戍陰火青燐夜近人饑鳶竄
鼠啼當路浪打孤城移上山礪礪已解成臯固燈
前殘壘漢與楚百戰重瞳此中誤

廣武山

千古英雄淚摧崩廣武城不知誰豎子浪復事功
名

紀將軍祠

火迫榮陽十萬師當年六出未應奇高皇不念焚

餘骨視作韓彭菹醢時

過鄭州張孝廉月湄來會紀別二首

昨登廣武一悲歌古戰場文柰若何僕射陂邊重

回首夕陽亭挽柳絲多

相逢燕市話平生杯酒新看萬里行亭長亭短題
吟遍祇恐中多腸斷聲

周世宗陵二首 新鄭郭店驛

亂極何慙英主來均田鎔佛氣思恢試看兒帝翁
皇後奪得三關故地回
昭陵何酷邁溫韜薄葬應知鑿不遙三月一抔猶

未冷劇看袖詔出陳橋
新鄭憩古槐下小卧片晌

赤腳層陰半畝宮大槐國裏夢初濃
婆娑生意殊難盡猶道人間有蟄龍

禹州

詠懷因古蹟處處足人思
舊邸灰飛後三亭日落時
鳳兮無異政松子是吾師
倦枕琴輒卧清音有夢知

襄城縣

楚莊古戍三丫路諸葛荒屯十二堆
埋滅汝南名

士迹潁川西去汜東來

葉縣二首

葉公祠

寫龍腐鼠跡鉤鑿徒勞爾
真龍不可馴下見怖欲死
幾人如子高猶解好其似

王喬墓

王令颺雙鳧謁帝銅龍殿
平生舊遊處青山莽鄉縣
緱嶺白鶴飛定復常相見

汝濱道上

路入飛鳥沒夕陽停馬
櫛看星低北斗記里間南

車芣苢周風俗藍蕞楚世家惟餘耦耕地沮溺未
為遐

丈人留宿處

茫茫故蹟滯寒雲又觸迷津向汝墳幽處試披高
士傳便思十畝去親耘

昆陽

潢水橫穿虎豹羣昆陽震瓦氣如雲自緣司隸衣
冠盡旗鼓難迴白水軍

博望城

西窮星宿絕于闐公主烏孫憶漢天亦有布衣雄

祭酒一軍異域類張騫

南陽

三十六陂春草生霜鐘未欲動清冷青山烟合迷
鴉路白水風寒出雉衡天與墉隍堪用武人忌聞
達誤躬耕西來熊耳東桐栢不反扶桑一舍明

南陽寄彭三丈興公

經年依令弟送我出燕關宛葉潺湲裏風塵涕淚
間三甥仍故國九死得生還此日遼東客何妨阜
帽閒

卧龍岡二首

白羽驅車出秋風遽寂然西川勞瘁日渾異中興

年昔者躬耕地南陽自有墟問轍吾將往隆中謁故

居附記蜀志漢晉春秋云亮家於南陽之鄧縣在襄陽城西二十里號曰隆中水經注沔水又東逕隆中歷孔明舊宅荆州圖副云鄧城舊縣西南一里隔沔有諸葛亮宅是漢昭烈三顧處杜詩錢箋殷去小說南陽是襄陽墟名非南陽郡也據此今南陽郡西南七里之卧龍岡元至大中始建諸葛書院以為即孔明躬耕處乃是傳會一統志續文獻通考因之相沿不察宜以隆中書院

為正
白水村

中興白水津十世月重輪謹厚亦復爾帝王自有
真荒村原裏社遺廟漢家春向者鬱葱氣春陵不
再新

新野縣

楚人三戶不可問搖落知為宋玉傳亡蜀亡吳俱
在眼生瑜生亮豈非天車聲啞啞樊城返舟子招
招漢上連從此去皆憔悴地祗堪付與大招篇

京雒塵集終

姪永謙

永寬校

莫易於爲名賢之子孫亦莫難於爲名賢之子孫
謂丹穴無凡羽謂朱草多靈苗阿大中郎未必出
人遠甚稍露頭角人競獎成驟致名譽故曰易也
以陳羣之貴顯而上慙太丘以靈運之文采而遠
玷車騎有名位矣而德業不如有才華矣而志節
弗逮已或自恕人將求全故曰難也前明末造貞
臣節士所在多有嘗詢訪其後人而承休繼美者
不數數見往余在史館貴池吳子班以其尊人樓
山先生事蹟來求表揚余旣重樓山大節特爲作
傳又嘉子班有學而隱居能無忝門風也爲文以

贈迄今二十餘年其子復古持父札來謁余於荒
村恂恂儒雅而英傑之氣見於眉宇叩其所有則
肆應而不窮問其行踪則燕齊滇越無不至賢豪
長者無不交於是知樓山既有子復有孫喜天道
之足憑也旋示余滇遊詩一編山川形勝摹寫如
繪圖友朋贈處之間情誼肫摯而指陳民隱感懷
古蹟才識志趣卓犖不羣調高而思警氣清而才
健毅然以古爲師而絕去近代卑靡纖巧之習可
謂能自樹立者也樓山領袖清流以身殉義著述
種種皆可傳德行節義文章三者兼而有之求爲

象賢實難以復古之才與志庶幾勉爲其難令奇
節至行史筆特書毋徒綴名乃祖傳後則誠不愧
乃祖矣松陵潘耒序

九州西南極徼塞遠去京師萬里者惟滇道險隘
舟車不通非仕宦使命征戍莫或及其境者惟滇
提封數千里受羈縻歸版圖數千百年學士大夫
無詩文以傳其地者亦惟滇夫地極險遠遊人希
又無詩文以傳世則後之人必有足爲滇重度越
前人使相如子長無足稱者其詩若文有非碧雞
金馬渡蘭津諸作所得較短長而後可以遊而後

於滇爲無負癸未之歲貴池吳復古遊滇詩集前
後卷自燕之滇自滇之迤東西凡古今興廢及山
水氣候動植之屬身歷目涉皆著爲詩不謂之雄
於詩不可也復古爲次尾先生孫有至性亢爽洞
知人情善談論娓娓不倦入座則四座客噤不得
有聲顧喜交遊交既定不少變易以故公卿豪傑
士爭交之余與之處歎復古有大過人者世不之
知而何有於外此之詩復古亦雅不欲以詩名而
詩足以傳滇者余於復古見之矣唐人詩以世稱
者杜審言審言當盛世其雄長諸人不過篇章之

雅藻繪之工非有忠君愛國憂時憫俗之心如其
孫甫者是垂裕無足觀則世何以稱焉復古有志
士仁人爲之祖而滇之遊又足補子美車轍馬跡
所未及卽以詩論其與稱世詩有同有不同焉者
要之自成其爲復古而已夫三百篇人各爲詩詩
無一同而無不同者性情之正此孔子刪詩而取
之之旨也余嘗以箕子之洪範著於青明夷繫於
易而麥秀之歌其性情與黍離諸篇無以異顧不
得附商頌周詩之末豈其有所忌諱逸於采風之
使不收百二十國之寶書則詩歌有不見採取者

雖其人如箕子而亦有幸不幸焉者乎然作者之心惟抒其至性而他無問焉滇自宋以後風氣漸開又先是四五十年間事變之大極四方萬國千百世所未有者滇皆有之今之能爲傳者伊誰也復古具至性感慨淋漓反覆詠歌有大過人非復古莫爲滇傳矣彼相如輩又何稱焉余序復古之詩耳其不屑以詩名者所不具論也南豐梁份質人序

滇故楚地也國語云叔熊逃難於濮蠻楚蚡冒始啓濮濮滇舊稱也迨莊豪略地自王始名曰滇莊

豪者又楚莊王之苗裔也厥後秦并六國楚滅而滇之楚獨存傳至常羗猶守其國以此知滇之爲楚而遊滇者當以楚爲入滇之始然自漢通西南夷兩司馬持節以後詩人文士如雍陶賈島閻丘均輩流寓茲土多由石門南道往往詩歌所及未見一二言滇之爲楚者蓋亦考據之一闕矣余友貴池吳復古爲次尾先生文孫以布衣高節取重當世去年夏昌平孫菊思使君視學來滇獨與復古同行旣出都臨漢水上乃慨然曰吾遊滇滇故楚也彼昆華蒼洱諸名勝固足快南遊之志而今

則已爲入滇之筭路藍縷矣於是浮大江沂辰沅
取道夜郎牂柯以至於滇篋中紀行之作已夥猶
未有以名其集也居無何閱文迤東西遊覽所至
其間關河險遠城邑幽蒼歷古今之成敗興衰而
爲遷客騷人所感槩羈棲之處以至舊苑荒臺殘
碑斷壘山川風物曠與離奇一切可憑可弔可歌
可哭之狀類有所感觸盡發之於詩又其爲詩悲
壯高超不拘一格要皆原本性情而軌於古人之
法卓然成一家言今撮其自漢江以後者爲一編
曰滇海集授余讀謂子盍序之余因念詩以三百

篇爲至昔夫子刪詩楚風不錄豈其有微意歟抑
亦當時作者不足採擇乎屈子作離騷其聲近三
百篇又不在夫子時其亦楚之詩之不幸乎復古
遊滇詩則托始漢江固其考據之詳且確是亦補
亡之意云爾也他時輜軒之使採十五國聲歌余
將出此集以補楚風之缺復古其許我乎哉至其
漢江以前別爲一卷當爲復古更序之且未知其
命集之意又何如也昆明王思訓疇五序

前明南渡之末江南士大夫所在連兵據城邑爲
明固守如池州吳樓山新安金正希吳門黃陶菴

復古詩
五
諸公皆起草野奮不顧身號召忠義一時應者甚衆而劫燼灰滅卒徇以死海內至今宗仰擬於陸君實文履善一流可謂烈矣余髫年誦諸家制義卽悚然想見其人旣不及從之遊又以道里之遠不獲與其子若孫接屣傾倒於文字中以是知之不盡言之不詳往往以爲憾癸未冬於督學公使院得識吳子復古則樓山先生孫也子固已驚喜過望而復古亦顧予特厚時時相與捉袂劇談不少間而復古爲人聰明奇警無書不讀酒酣燭跋語及乃祖起兵時事與其先世交遊則爲之悲歌

慷慨歷落動人故其爲詩具豪宕感激有祖父之風偕予歷迤東西數千餘里車敝馬煩所至輒思偃息而復古詩思愈壯據案呼咤越數日必成帙予觀昔之遊滇者以詩著名莫如用脩楊氏其於滇中土風物產言之鑿鑿而近世則推禹峯方伯爲雄霸然用脩集工緻稔切而奇氣或少又時自撰故實不可爲信而禹峯足跡大槩在會城封內數百里間而蒼山葉榆鐵橋銅柱之觀缺焉未至復古詩搜奇抉奧皆得之目擊而鑿刻矯變如鑄鼎象物一一酷肖至於鑿石淘金與夫鹽鐵諸利

復古詩
病言之有餘痛焉有用脩之淹博而兼以禹峯之
奇崛則卽以復古詩當滇考謂向來遊滇者皆不
及非虛語也復古取其自京師抵滇之詩分別漢
江以後者爲滇海集屬王子疇五及予序於前予
於詩無所知讀復古作歎眉山劍南之遺風未亡
又喜樓山先生文章氣節之流行於子孫者未艾
也故不辭而序之以爲讀是集者告石坪陳沆存
菴謹序

復古詩

貴池吳銘道著

滇海集之一

漢江五首

大隄俯江流蘭橈濯容與安得乘朝颿夕抵梅根
渚

漢江來漢中浪打襄陽郭渺渺去不停消搖估客
樂

門臨漢江隈流波搖碧草借問習家池誰人玉山
倒

孟亭含落日隆中山色佳舉頭望千古樵萃漢江
涯
人說漢江好我對漢江愁寫成雙鯉字不肯付東
流

劉景升墓

東朝黨錮竟流離俊及名高亦可思莫向呼鷹臺
上望人間何限景升兒

夫人城

襄陽西北子城峙仰截武當扼漢水老姥箭服親
執旗驅率羣婢作兵子城降不保李督護肥捷終

歸朱刺史至今險隘堆青蒼壁壘雲橫照江涘織
兒竟壞好家居夫人之靈應在此

峴山羊太傅祠

輕裘折臂公墮淚此遺封魂魄猶應在登臨往莫
從策先懸瓠狗功付渡江龍身不居成事清流寫
汝容

宜城縣

楚宮俱泯滅茅屋有誰祠每作龐公想長留宋玉
悲斷雲遮雨足老樹溜霜皮欲覓宜城醞分傾竹
葉卮

荆門州

荆門山自好一半是烽餘楚望迷天眼漳清折地
輿蒙泉思息駕斑竹正驅車恐有漢濱父相從訊
起居

江陵五日

欲弔湘纍已杳然洞庭西望接江烟九章不見悲
秋客五日猶傳角黍天異地浮生真泛泛清宵楚
火自年年昔時戰國今安在郢渚荒涼絕可憐
江陵發舟渡虎渡口入天心湖抵武陵五首
不貲風送客帆行兩岸蕭蕭蘆葉聲澣罷青泥支

短枕片雲將雨亦多情

洞庭波尾打寒潮五兩迴風雪浪驕村店幾家莎
路窄聽吹牛角護殘宵

遠山浮岸白雲梳畫裏峯嵐恐未如人說瀟湘烟
景好不知何處弔三閭

青波渺渺客心哀誰是長沙作賦才漫說天邊人
不到孤帆橫絕楚江來

一尺鱗魚爛斫銀桃花春散武陵津綠楊小艇橫
洲卧晒網呼雞似避人

崔婆井

一斗崔婆天上無武陵溪畔杳難沾平生蕭灑弄
泉手憶絕黃公舊酒壚

白馬渡

招屈西來水欲仙前津白馬浪光天何因得與仙
人會一處名山過一年

桃源

大蛇中斷祖龍死飛血不濺武陵水武陵洞門桃
片片久與人間隔鄉里租稅不到爭奪無雞犬桑
麻自成市彼漁者誰何從來得緣路徑窺其裏中
開果有避秦人先世卜居到孫子比隣結舍亦復

然祇記桃花忘姓氏人言桃源事有無說仙說夢
紛然侈要知世自有桃源何必此中人卽是

辰龍關

晨興邁前征入山如入礮石壁生陰風亂藤塌枯
洞攀跳猿狖疑沉黑鳥禽哢闐幽老魅狂箐僻咫
苗峒暗林夾反側下罾一線空傾頓怯馬躡心悸
氣色動轉身礙險壑倒鞍自引鞅度關日明滅恍
如覺初夢前途更顛欹危哉慎縱送

辰州伏波將軍廟

伏波遺廟跨山腰香火年深草不凋椒寢徒勞叢

惹謗蠻荒猶自拜銅標江烟蕭械埋刀劍瘴雨昏
渾熟荔蕉嘯聚今猶煩勝算藉公威力靖諸苗

辰溪縣

彈丸如谷裏丁屋疊臨江渡會雙津水巖虛四面
牕壺頭休塞險懸結待歸降渴甚投茅舍新漿注
滿缸

懷化驛

風俗巴渝似蕭晨霧雨兼纏頭分阜布伴食供青
鹽溪界一條白山迎萬點尖女貞枝上蠟霜銳自
織織

沅州橋西宿

沅江流水去皆迷身到龍標過五溪燈火一橋明
月岸清樽人在不狼西

經迴龍關至便水驛

湖南清未斷沅沘望皆迷石路盤龍骨江聲齧馬
蹄試窮千里險深入五溪西音語猙獰甚樽前想
大隄

平溪衛

居民多製簫爲業

落日銜山色微風動碧波青蛇衝草過白鳥向人
多見擲荒城瓦空張舊邸羅吹簫有北客歸橐說

無他

清浪衛蚤行過雞鳴關

山腹兵衙打五更
征人上馬出荒城
半涼霧氣猶遲白
如水天光漸露清
路入滇雲經鬼國
關非齊客聽雞鳴
天涯自說吾能往
風物悠悠迥異情

登鎮遠東山巖洞

廿年戰伐滿黔山
贏得清江洞石閒
削壁梯雲鐘磬冷
半牕橫翠鷓鴣斑
苗人牽纜爭危渡
野鳥尋巢出故關
幾許風烟侵客夢
偶逢勝地一開顏

華嚴洞小憩

半天陰雨半天晴
碎石斜坡松底行
乞得華嚴閒一刻
野花山鳥不知名

飛雲巖

窮區闢靈奧
屢屨當其前
神胎工結撰
孕毓鬼母妍
幻若寶山寶
秀湧蓮池蓮
舉體無寸罅
嵌空挾飛仙
陰穠翠欲滴
石乳調龍涎
海浪倒劃頂
鰲唇健摩肩
垂輪夜轉晝
天設非偶然
東坡繫我馬
坐此情神遷
征塵負潭月
欲去還流連

黃平州

耐歷彝山不記名
如針一水阻舟行
播州已失黃

平險迷盡前朝三大征

清平縣

半途窺貴筑一線繫都勻九姓生苗窟三州冗蟻
隣時平忘戰伐壤僻掩烽燧共指香爐頂孤危舊
日屯

重安江驛

險磴推輿墮枯藤雜雨鳴愁聞羅甸曲咿啞走灘
聲

麻哈江橋

巖岳血弩迸饑麋厚葉枇杷碎雨聲天外割流心

欲墮飛梁絕壁送人行

平越高真觀二首

觀爲張三丰遺跡今南壩石壁尚留脫影

不從帷幄乞封畱軒翥飄飄黃石遊五利文成俱
見殺因知武帝是虛求

黎峩巉絕最高山捷徑終南斷往還怪是蓬萊非
舊處尚留清影在人間

黃絲驛

風景酣人路未中投荒真復向蠻叢蕭蕭暮雨黃
絲驛兒女殷勤拂袖紅

貴定縣

連縣樹色綠齊腰一帶峰巒抱郭遙
彝女花裙雙赤足踏歌行過麥新橋

龍里縣

雨絲雲絮幾迴灣
蹇首行經隴聳關
戍柝鳴泉相續處
半天攢出冗刀山

貴陽府二首

雨飲霏霏下鬼方
蕭條城郭氣蒼黃
紅藤繫馬烏蠻路
明月聞雞銅鼓鄉
百怪叢祠兼越俗
八番異物帶華陽
刺桐花裏啼鶻老
合有詩情遣夜郎

黔山無樹鷓鴣多
細雨如絲草似簑
百戰苴蘭開貴竹
一軍馳義下牂柯
龍場椎髻蹲惟獸
雞卜狂巫醉若魔
欲問曩時新建蹟
烟墟孤石覆苔窠

南霽雲祠

笑呼南八是男兒
公卽無言死豈辭
故土睢陽今莫問
英風如見射甄時

安順對月

無日無陰雨蠻烟
醉客多暫開雲際月
羣踏水西歌戍柝
環刀裏風鈴羽檄過
羅施天外路鼓角動
星河

鎮寧州

糞壤黔山裹戈矛靖大征寒飛鳥撒雨香薦水西
杭怒瀑破天下深湫碎月明濁醪逢晚霽聊與濯
衣纓

白水河雨後觀瀑布

轟耳無聰翳目昏怒流春雪劃山痕誰移巴峽三
千仞攪起湫龍直下奔

關索嶺

關嶺插雲星躔微啞呀斗絕排天扉鷓鴣含愁蛇
倒退猿猴失勢鴉難飛千盤萬疊塞烟霧毛寒骨

棟臨危鞢羅鬼花苗鐵脛挺披篋頂笠如突豨山
腰大竹立萬戟飛泉殿礎寒侵衣云昔武鄉闢荒
服綸巾羽扇窮鈎鏃是時將種了英發濶刀大馬
從指揮擒縱功成百蠻泣稽顙羅拜賓天威至今
嶺上勤伏臘猺舞盤姍鹿豕肥銅鼓隆隆震哀壑
香烟鬱若含湏激往事如塵風樹吼荒哉誰與論
是非巉巖祠宇表天末西南萬里罔敢違雖無其
人亦不朽用懾殊種防突圍雄爽奕奕慄若睹乃
公是子古所希壁壘巍峩山鬼嘯天陰日黯瞻靈
旂

象鼻嶺

雞背陟危岡象鼻度絕嶺看雲無上天數星何國
井誰開五尺道擬懸千丈縷地脈已疑窮孤烟垂
馬頸

永寧州

一徑青天上安籠連九絲荒州羅鬼族頂寨長官
司租稅無千石婚姻雜五彝經行艱索食陰霧自
垂垂

盤江四首

來渡盤江橋去宿盤江驛兩山高入天怒流日奔

澹

可憐鐵鎖橋紐石跨雲霄下流河水黑行人似飄

颿

蠶崖挺胸腹瘴癘生青波夜郎何所見銅鼓和蠻

歌

雨暗猩猿窟天開蟣蝨叢莫說盤江險昆明此路
通

安南縣

鞍馬油衣壓赫連百重霧露萬山巔官迎旌節穿
苗路身落要荒數戍烟河涓沔因來黑水噫吁噦

復古詩
似上青天荆榛孤館淒清月獨照空塔出戶泉
安南書尾灑驛壁
尾灑驛中任郵亭此撲緣上有尾灑山下有尾灑
泉夕陽苗市罷銅鼓賽城邊

老鴉關至江西坡

安南在天上老鴉關更高人行鳥道峻如木巔升
猱路微但有迹盤裊就縑石竇泉漉漉噴若轉
桔槔雲低少霽色壑風時怒號馬蹄穿礧巖嵐露
霑衣袍前山莽戰骨土中出殘刀

鸚哥嘴

鸚鵡山前列峻屏蕭疎澀勒幾竿青入天石色欹
危立空谷泉聲斷續聽羅漢松遮雲裏寺美人蕉
發道傍亭鷓鴣啼罷蒼猿舞一路桐花刺萬釘

普安州

夜郎空坐大荒服莫南征漢道八千里花裙十二
營布鹽通越蜀販負雜菽稭前路黔山盡青松細
細生

亦資孔驛

黔中行欲盡復此驛亭閑去國趨金馬歸途誓玉
關刀耕苗女路柝警夜郎山翹首昆明外深林叫

白鷗

平彝縣

縣古庾降督山松點翠巒地愁耕處少眼覺放來
寬候火防郵莫清溪入洞寒遊遨隨去徑興在莫
關散

交水湖上

青霓衝馬過此水信溶溶雲沃千畦稻風清十里
松江盤雖異派海曲定朝宗獨喜烟中艇銀刀許
設供

至滇池二首

六詔關河萬里程漢家池水古昆明段興花遶金
稜澗莊躡山開玉女城枸醬蠻王經百戰海綽漁
父話三生月前雨後東西寺出水孤光一道橫
絕憐生望玉門關閉斷羈臣老未還雞馬祭遙供
鬼食西南檄到破神姦山堆秋爽鴉頭髻水作江
澄雉子斑細說披猖却笮事戔兵久不事黃間

與孫菊思使君話昌平事

使君祖大將軍祖壽死崇禎二年沙河門之難
父銅仁知縣繁祉首率錢封攢宮昌平人
居庸突兀控雄邊不守神京尺五天志決危城殲

命日身親抔土納肝年橋陵空墮鼎湖淚季子奚
來負郭田萬里驅車詎云偶兩家遺事重潸然

呈貢縣二首

曉出滇南城午經呈貢縣小郭遶青山酒杯當一

面

秋色滿平蕪輕帆鴉點孤山間與水際未有郭熙

圖

晉寧道中

路盡峯仍起幽泉拂澗花柈欄千萬棟土屋兩三
家

發江川縣

宿雨收林暝晨光動海鏡輕騎果下小驚颺湖岸
勁稻田蕩清波刈稻雙舟競好山似逸民幽陰匿
名姓窈窕顧而親喚爾不我應鷓雞鼓翼鳴欲狎
鷗鴛盟反影愧湖山塵勞何以竟

宿通海郭外小寺

山色秀可掬半面樓丹霞斜陽射人紫城屋張捨
研僧居靜幽幽雜樹含清葩命酒舉官燭念我天
之涯松高冷露侵竹密秋籟譁微雲下殘月夢覺
三更過

臨安四首

地入响町國農收爨楚田路通長一線洞吸受三
川蠻火山腰聚蘆筒寨角傳不知秋已老露服尚
炎天

婆兮千折注丁矣亂流環遠接檳榔渡斜通鸚鵡
山莎車穿霧結箬帽捲烟鬟土舍如棊布高臺舊

撫蠻

又見迎朝使傳聞走智高勸犁耕戰骨風雨泣環
刀種毒搜窮箐飛槍獵不毛連營特磨道諸將亦
何勞時土目陸尚賓障廣南以五協鎮兵用之

逢山如地主把酒話天涯六詔蠻中客三秋夢裏
家生燒松子火熟煮女兒茶涼雨銷微瘴風吹紅
蓼花

九日臨安使院二首

白衣門外聽吹笙小宴垂簾酒細傾蠻窟孤踪逢
此日故園回首最關情猩毛據案悲秋客棟樹空
庭落葉聲亦有西湖清似鏡南交風景暗重城
衡陽征雁總無情尺帛何繇致遠聲客夢時來猿
鶴侶青山半掩段蒙城懸知兄弟依親健定插茱
萸嗟季行此酒不辭他席醉荒臺一望莫烟平

復古詩
鄧六嶽來官臨幕飲其署

深箒篋筭楚道艱孤城暫得解征鞍夢思鄉里乘
車地話盡平生握手歡似是馬曹腰屢折卽今蠻
府滕何安急思貸粟爲君餽薄宦秋光此醉難

澱江撫仙湖

海鏡蕩波如轉轂海風嘯雨如噴瀑朝割青烟一
道斜夕籠翠嶺千尋轟康窶跳白銀刀肥野鳧狎
槳輕舟速大山水底沒斷岸遙林波面寫長幅有
時如熨綠羅平有時鼓鬣冰丸逐細浪山根齧馬
蹄蒼苔石蘂捫螺殼秋晚寒雲濕不飛陀島家家

生篁竹澱陽孤城在湖上澱澹澄空清可掬巾車
出郭野服輕欲追野客窮幽谷水仙緬邈不可尋
目注滄波自滌復此心未與湖水盟盤陀坐濯瀾
生足斜陽洗筆有餘情風景留人曷幽獨

黃自先太守郡閣會

澱江太守清於湖素壁更懸澱江圖官閣玲瓏捲
雪浪青嶂重疊圍冰壺四無人聲林木靜竹雞白
鷗相啼呼太守朝來騎白馬與我湖觀過城下青
衣水色奏靴紋鵝兒黃酒杯中瀉饋細鱗者漁父
歟求大字誰野人也胸中秀句流出佳寫成自見

復古詩
憂民懷諸生傳出洛誦遍雲霞草木相摩指使君
坐嘯顧謂我此樂與子非淫哇歸入竹軒森萬筍
一似篔簹谷中坐煮茶燒笋烏帽側儼對清貧文
與可子墨散作澁江清別後思君更無那

出澁江山行遇雨

雨絲皴面寒初劇行入青山不見青高處似天低
似海看催鞭影上空冥

小至圖山堡見杏花

醉處何曾著是家菴廬石罅屈盤牙和烟和雪兩
三樹開滿徐熙落墨花

石林小寺

小寺崢嶸出排籤見筍班多能爭九子奇可破商
顏險削疑無地青空不似山偉哉爲此弄誰與問
荆關

曲靖溫泉

盟蠻山下氣氛氤沸勃溫波碧治芬明月流連春
漱玉非烟凝佇煖烘雲莫窮太液仙源脈誰記靈
砂石室文浴罷暄和思駐老臨流蘭酌抹斜曛

贈陳沆

今年我到昉町國泱流幾道穿青壁壺蘆笙吹剡

戟叢忽見陳子開胸臆宣臣近日作太史燕市相
逢非舊識向我數數口吾子此來就我發狂劇喧
呼取醉泯畦吟薦士窮者誰其職伏櫪悲鳴古來
有如子精華寧久匿解事紛紛終耳食一爲酣歌
破鬱塞

贈張鑣

杞麓湖邊遇張子森森秀發青琅玕抑塞磊落意
態足霜標夜攪天風寒長瓶倒傾不知醉但覺傾
蓋如舊歡槌牀倒枕出故態眼底收入南雲寬秀
山紅雲爾記取明年花發吾來看

易隆關索嶺

南中偉號挂諸山危嶺人攀杳靄間雪棟垂巢窺
鳥下蒼蚪伸爪攫雲還已開越巒彝獠窟敢閉昆
明虎豹關試數不毛淡入後幾經竊據血遺斑

登大鼎山海潮閣

湖上波瀾照眼明山前風定裊松聲蕭森詰曲凌
空上歷落崆崎太瘦生好處難忘身似畫行來祗
覺屐偏輕何時一艇塵襟盡不與漁翁較濁清

寺中海紅一株盛開花大如牡丹

薄雪沾雲豔海紅鼠姑鴉曰遜光融林中客到一

聲磬消得維摩半席風

板橋遇雪

雞鳴伐鼓催前驅北風獵獵號枯株
颼颼墮地雪片龕馬上指畫鞭
筆孤松村茅舍有酒乎沽來滿
飲空山隅雜花紅紫翩然殊立而望之疑若無遠
游歲晚忘崎嶇胸中冷氣吞江湖

孫菊思使君席上

四海之內復四海九州之外更九州
金馬碧雞愛文翰特開混沌西南頭
黑水瀘江兩奔越騰衝烏撒遙相郵
中間包羅萬莫罄昆池縹緲擎神樓雲

駢翠扇掩霄漢太華鸞鶴空中遊
海瀾散彩石鯨立翩翩萬里來君侯
君侯手攜黃扉春染綃彈指數窮
陬弭節風颼獵霜兔錦障控叱鳴
驂騮眼見元聲發天籟時覺顛氣
彌青丘花繁朝暮藥似纈歲無冬
夏有春秋酒酣爲君歌起舞鎖印
恣筆森然適南方草木紀若遍蚤
晚入獻珊瑚鉤

癸未除夕用元人起句和其韻

百歲三分一團圓我不然細吟詩
度日愁對酒判年花藥非吾土
寒暄別是天趨庭有兄弟汝可得
安眠

平亦樂非吾土寒削限長天賦

日真海集之一

父未始心風天賦向師其歸

然豈南大草木翠露盡鄉大猶無隨隨

為流今夏休春無國無因吾無故被健中忍筆森

示氣如天敵和

疑亦如行前風

立歸歸萬里來

海學島嶼青始太平

復古詩

貴池吳銘道著

真海集之二

圓通寺

入寺疑無路登山遠放青倒流三面水子立一方

亭林密雲常住風高酒易醒片霞將舞鶴冉冉下

巖扃

五日西寺看茶花辛夷

茲日繼斜川雜花抽繁英春衫果下馬西寺有微

行雙樹儷瓊瑤因風鼓幢旌娟娟照花宮天真忘

俗情南方富佳植見者不可名名高易摧折托根
幸自貞不見繁華子零落嗤園丁

人日官渡王疇五宅留飲

昆明池岸孝廉船青笠漁叢不用錢竹裏開門挑
菜渚烟中登閣養花天來如舊雨苔生榻坐把清
詩雪繞絃况是能文有驥子歌呼相共作新年

鸚鵡山遊

細泉咽幽巖陰風生古木烟濃涵翠微螺墨堆萬
斛兹山本蒼鬱坐嘯爽而肅空濛掩扶桑寒光凜
飛瀑烟霞破世頑丹梯相倚伏俯睇笑愚姦倒踵

塵輾轉無人採松脂琥珀光自蓄黃金若可成神
仙見當數

黑龍潭三首

昆明城北二十里許叢陰深殿寒氣逼人潭不
盈畝溉田萬餘頃魚數千頭出水面接食金白
色二種不雜云其下有龍也丁亥滇亂諸生薛
大觀懼爲兵辱率妻婦兒僕七人沈命於此
老龍潛伏盤渦底大魚小魚作龍子破廟陰風射
沈綠鬼火燐燐照清泚寒腥見魚不見龍中有陰
魂呼不起

垂楊嫋嫋浸寒池楊花楊葉東風吹龍宮蛟室不
可到一門身與蛟龍隨牽衣聯袂碧流注飄然如
覩清秋姿
腐儒愛身如愛國妻孥爭赴潭流塞迎降走死徒
紛紛誰向幽宮發潛德至今風雨含悽悲青熒野
火天昏黑

且菜海子

舊爲黔
寧別業

烟氣分晴雨垂楊正挂絲信風澄澗湏野水作之
而鶴導行花嶼詩哦就墨池王孫無故物喬木繫
人思

五華山

獨立春何似頻來送落暉故時銅狄淚久逐彩雲
飛地絕津三戶山崩櫟百圍蒼苔埋古石城郭是
人非

燈夜

兩見京華燈火爛昆明更遠客中看浮光結繡填
歌扇彩仗寒雲濕露盤微雪新年真欲醉巖城如
畫不禁寒連宵未下重門牡處處蠻姬踏月殘

王疇五招集香海菴

招提來好友信美一登樓酩酊留春色安排作夜

遊雨分雙寺，埵水長近華。洲曳杖籬邊，過眼明僧
白頭。

碧雞關

使者何勞祀碧雞，關門西出路逾西。獮人市作雞
街子，一隊花裙兩足泥。

遊安寧溫泉

野性頗愛山，逢山便欲住。那知此山中，幽勝復無
數。桃花豔春津，鱗鱗踏前路。沈綠注芳池，悠揚滋
煖露。本非無垢人，幸可洗塵霧。石壁奔雲泉，聆風
儼韶濩。亭花映人肉，狂吟欲仙去。靈竅覆千鐘，貪

看忘故步穠，纖半簾日流光。不肯駐世俗，未能遺
沉吟返三顧。

響水關橋

飛空鐵索鎖山根，小戍當關石作門。天不覺遙尋
黑水地，將欲絕度黃昏。高林直上身如鶴，險磴斜
扳迹似猿。刺眼蒼涼何所見，亂烟澀勒暗蠻村。

楚雄卧龍岡

蠻荒事征役，遺蹟杳難數。黃茆壓冷雲，青山度微
雨。緬懷諸葛君，渡瀘揮白羽。何爲入不毛，坐令中
原莽計失。運因窮，扼腕慟千古。來從岡上行，天威

復誰覩不比隆中山抱膝吟梁甫

苴力堡用脩賦垂柳處

破屋三家堡曾停戍客鞭細吟垂柳句老人散花
天陳迹歸榛莽空山閱歲年何人萍絮似亦自感
風烟

鸚鵡關

亂箐槎牙黑霧深山行那復辨晴陰饑來茅店難
謀食樵彼桑薪暫倚堪鳥道一痕殘壘斷人烟幾
處夕陽沈滿林鸚鵡能言語故作愁聲滯客心

姚州道中

榴鬣奔波豈有涯馬頭開遍蜜檀花宿雲未斷雨
復雨新日初登霞外霞昏曉籃輿春不惡短長蠻
路客何嗟燈前啜酒扶頭醉街鼓統統急莫笳

青華洞

不放白雲出半篙春漲空蒼苔破暝色幽處未應
窮

二月六日次白崖二首

棠梨花發谿烟迷高田布穀低田菑蠶豆微風捲
油壁燕麥淺浪吹晴絲雲碓自舂聲在水鷓鴣鸚
鵡相應啼破眼東風似寒食光景醉人人不知

白崖春好春可憐楊花纖弱愁飄絲黃花入麥映
高隴青袍挾馬穿流泉江南茲春定何似杏花新
雨街頭妍蠻箋如雲剪碎葉欲寄難到扶桑邊

飛來寺

入門僧響一聲鐘寺外昆瀾醒螿龍捲地風從陰
穴吼彌天雪是古時封夏蟲不辨春秋我萬里來
看十九峯知有馮夷居水府試呼起舞出幽宮

龍尾關三首

西偏天險截滇雲此水曾當十萬軍石上誰鑄天
寶字兩堆鬼火健兒墳

間道旌麾勢已窮當關誰復敢稱雄點蒼烟雨霏
霏石鏤出名勳傅頴公

龍種流離緬瓦塵洱濱宮殿半爲薪夕陽那管興
亡事祇作尋常爭席人

天橋

點蒼之衝洱海洩處有石梁曰天橋望之股慄
人不敢過

天工如巧匠洞山斲山骨要使海可穿漏此月中
窟勢若猿臂伸矯甚龍角突安知鴻濛前一一斧
斤伐山靈偶出奇引流透一髮下視誰當捫震掉

鬱咆勃

蒙化道中望點蒼諸峯雪色

盤旋鞍馬萬重山背指蒼空矗玉顏綠樹慣經風
雪味白雲都在有無間峩眉天外懸圖看剡水人
間半路還誰似身經奇絕處親沾太古舊崢嶸

渡漾鼻鐵橋

此水合西洱河俱入蘭津至於南海

曉雞殘夢續風前亂髮青山鐵縷穿直送江流南
入海吾生歸路豈茫然

大覺寺登放雪樓

髯龍飛瀑捲濤江遠放蒼山雪入窗作快遊來雄

秦華最孤寒處倒巛缸振衣直上九千仞買地思
開四十雙留待月明觀世界安知下土有紛囂

大覺寺見擔當書了不可得四字比正問其

詩集因記一絕於壁

妙迹維摩偈能兼三昧遊遺編螢未照何處覓湯
休

打牛坪

南征傳道拍春鞭惡木難除露下眠火種數家焚
不盡營屯那似渭斜年

勝備江橋

唐書姚州都督府有澄備州勝疑澄音之訛

抱珥西頭復此橋斷虹懸鐵向空飄相隨一水盈
盈去不見江東早晚潮

過寶藏山以土人相沿之說馬上成詩

武鄉提師入不毛毒水崩崖幾千處未有平原作
戰場祇遣蠻雲蕩飛絮老蠻挺險聚呼嘯不悟天
威尚盤踞師行至此路迷絕雲中吠犬聲何遽功
成擒縱信天意豈使蠻山終塞阻遠客登巔折馬
足青天咫尺風可御空中但聞蒼龍吟亂樹如毛
恍初曙悵嘆孔明死已久今古誰人紛竊據要知
伐叛非誅夷不出攻心白眉語鬼神寧必論有無

一線迷途自來去

萬松閣僧種茶數十叢且善焙製有大方法
此滇中僅有者出以飲余留一絕而去

萬松閣僧雲中居手種苦茶三十餘汲泉爲我煮
一椀知有人間桑苧書

永平縣

山郭空如洗移居小水涯瓠多全繫頸金盡尚淘
沙馬逸蒲人市烏訛縣令衙祇餘花勝錦遶路燦
朱霞

丁當山關

仙人鶴背帶風鈴下界空留一片青蠻子山中斫
松火依微時復露星星

渡蘭津

博南開道行人悲怒流崩激驕馮夷兩崖萬仞掩
天扇中流一線穿坤維鐵螂天浮作飛渡飄飄懸
檻搖風威青猿接臂擲巖石孔雀將雛飲江湄黃
茅瘴壓織霧冷玉條烟合蒼林迷丞相祠堂峙絕
壁風濤磨蕩相蔽虧蠻王斂手受約束官渠帥
羈縻之銅柱遙連孟優墓金齒未塌呂凱碑茲橋
奇隘世未有挾而超者人其誰天爲邊陲作門戶

留此罅處神所司縹緲空騰數百步目眩那敢低
頭窺發源西極崑崙足破山直注南海涯瀾滄萬
古急於箭華陽黑水聯三危

渡鐵橋上羅岷山磴道

盤空百折啓危塗怒瀑侵衣日半晡直是到天無
路盡回頭五步坐還扶

至永昌

蜀鳥殷千樹吳牛綠一犁人烟金齒郡蠻布木棉
絲與客提壺去看花小杖隨秧田見新饁老婦自
舖兒

寒食永昌二首

窮邊驄馬作春遊最遠中原第一州父老江東應
憶絕南雲遮我滯歸休
六詔風煙未是春金雞無伴那啼晨細聽一夜梨
花雨催白顛毛到曉新

永昌詠古六絕句

諸葛營

天威來髣髴瘴雨自朝昏似見秋風裏淒涼五丈

原

旗臺

丞相誓師處重開八陣圖猶聞陰雨夕鉦鼓四悲
呼

糧堆

木牛初未試轉運已成堆紅朽今黃土人將指劫
灰

呂凱立釘石

呂侯文甚武奮戟斷蠻氛金雞村裏石長得張吾
軍

右軍書臺

窮荒識右軍應為蘭亭紙武庫森戈矛爭光丞相

壘

哀牢夫人墓

碑畧月出雞鳴照哀牢之古縣鴻飛滇渚下潯陽之長江

不返江妃影空存雪爪蹤至今知姓氏碑版段中庸

入永昌文廟段衢南楊華溪兩廣文觴余東

庶大榕樹下

穠綠密如蓋清風洗浮埃寒陰攬空翠葉響雨欲來
蟄龍呼不起礮車疑捲雷團團罩空齋繁枝無
傾摧碧色入春酒如雲映深苔相知樂莫樂處我
材不材醉鄉倘不遠秉燭何有哉信美真若斯玉

山良可頽

李仙舟邑博齋分詠得杜鵑花

望帝苦啼蜀仙人逢姓殷能令枝上血分染寺中
雲豔濯三川錦光然十色雲南園二芳記種種見
奇芬

板橋

靡蕪春色水拖藍別酒銷魂已半酣過得清明花
一路與人攀柳話江南

蘭津武侯祠用升菴韻

羅岷巉峭狂飈驚犇濤危峽無時平博南歌怨漢

德廣丞相羽揮蠻烟清鳥道孤祠接縹緲蛟宮巨
覽懷經營邊隅耕種斷烽燧草木優柔皆有情

次沙木和堡保和山眉遠餞同宿

博南山前麥初黃如雲栖畝相低昂松根泉流穿
屋角滑苔略約飛寒光蒲蠻鹽米日有市盤頭背
負官途傍方驚雨過迷晚景不覺夜色已蒼蒼空
澗無人花自發微風開幔來暗香張侯知客畏山
嶮共乘飛鞚忘路長深堂設榻未思睡松明搖燄
匏樽嘗明日攀躋幾高處回頭但望雙鳧颺

花橋

亂山不見日林樾吼半空下見清谿原碧草掀玲
瓏茅屋夾巖牖牧牛溪水東居人便薪汲力作難
求豐誰能推食餘使汝饑腹充

永平溫泉

苦爲油衣裹難尋蠟屐遊因穿新犂确來試小溫
柔墟里炊生晚陂田麥帶秋腸源淨塵土清快意
無休

金牛屯

點蒼背壓馬首重行人斂步無敢縱萬樹饑龍大
壑濤百道素虬蒼石縫身輕不復辨艱危直似坦

途躡飛鞚居民病瘵態百媿頸項輪困帶盜甕槌
穀如脂洗雪溪焙紙成衣一家共爾牛何得負虛
名濟人無術供摩弄

藤橋

蠻溪處處著繩橋春雨寒流瘴母驕拄過赤藤免
傾墮一條坦路達中朝

天威逕

如弦千里直此路去朝天險絕金沙渡功齊銅柱
年蜻蛉消石碣邛笮化皮船古事徵擒縱其詳史
不傳

點蒼山

點蒼蒼峯十九點截破青天透天表雄踞稱尊九
州外眼底猶窺西海小空中仙人作玉戲水官騎
龍銀色皎豈無雲篆守蛟螭望絕瓊樓架縹緲意
態譎詭無一同萬幅丹青寫奇巧上有天河向下
垂常見雲中騰怒爪脚插葉榆數百里鱗甲如生
誇珥抱點蒼之神夢謂我子來看山河草草茲山
幾閱世變更獨據西南轄蠻獠漢家中郎漫持檄
破碎滇雲竊文藻遂令名字露中朝金馬碧雞來
祀禱蜀中丞相亦多事要市天威奮天討南人自

此不用戰荒彝那復知天寶鮮于李宓安用兵二
十萬人如電掃尚說豐碑紀鄭回豈有殘詩尋賈
島從茲熨道生荆棘玉斧畫疆別城堡蒙段居然
遞自尊六詔烟霾難記考往往人來弔踪跡山自
青蒼人易老只餘古雪照天邊冷魄何堪爭窈窕
誰從五嶽問真形坐使遐荒狎猿鳥我方讌語笑
山靈世事無端分白阜中原戰場百千萬蓬蒿滿
地迷昏曉魄礪人間澆不盡雲夢胸中吞未了何
如醉卧醒酒石慵騰不用滋紛擾

洱海

罷父之山海水源首尾峽束中淵渾劃地橫開大
理國挾風釀雪天陰昏波光渺渺破古鏡寒濤日
齧蒼山根特留隙地闢城郭一覽已盡百里寬四
洲三島在何所稍見數點青鴉翻長路漫漫遶海
角孤烟一抹銷人魂朝看帆來莫帆去風如潮信
無移痕五湖欲往計未果思與水仙相對論

三塔寺觀黃華碑戲集其字三首

碑在林慮山金學士王庭筠書黃華老人其自
號也李中溪摹刻於此

寺古飛雲開玉鏡山高挂雪護寒林半牕風竹青

得客不遣西堂廢葉淡
西寺林西夕日黃半天寒葉古祠堂千年臺棟無人住可道青山護佛王
深谷無名玉嵌宮千條雲集下雙龍僧來與客一招手拄杖風前西更東

禹碑升菴摹刻在一塢寺

萬古禹碑高岫嶮字懸七十七星斗小時頗見嶽麓本鳳泊螭拏驚欲走後來稍讀昌黎集奇蹟知傳道士口身到衡山亦未見嗟咨搜索何曾有晦翁攷異證其誤謂曰此碑其否否自餘古錄四披

陳祝融金簡誰能剖神物真有顯晦歟天或使之今不朽琳宮突兀形模奇鐫者誰何摹者某洗磨注脚識姓名議禮孤臣太玄叟云傳墨本自瀟湘便脫朱文畫指拇中間四字釋未真魚目黃衣運其肘前年曾見石鼓文好古焉能辨鱗柳從教鬱律易模糊何妨詰曲疑科斗法物今追三代前摩崖况出千秋手山經水注補金石巋然蒼洱同其壽

欲遊雞足不果閱大錯山志有作

昆明隣身毒居然一佛會踪跡故奇異原非四海

外我欲訪雞足飽聆天風唄沈沈昆瀾池橫襟限
衣帶勝遊豈不好無能破杻械風中作餘想靈光
明上界遙空羅天人下視皆蒼蒼懸知華首門仍
作故時態水田金鏤衣問今在未在

太和諸生楊憲以土酋沙定洲亂圍大理倡
義死守力盡城破積薪自焚男婦十人俱
死之余聞其事弔之以詩示其曾孫楊儀

梁王城中嘯狐蜮王孫走出梁王國磨牙豎角跳
突狂龍尾雄關塞不得書生辦作顏真卿登陣手
格刃有聲婦女傳餐各踴躍城亡赴死鴻毛輕布

衣巾幘亦何限但知蒙面寧知覩草野猶存故國
恩衣冠誰殉君王輦點蒼山下幾黃昏殺鬼招呼
帶血痕陰巖掃雪鐫遺事身是江東義士孫

點蒼石
平泉酒未醒點蒼骨已碎誰云片石娛不敵千夫

來
蜜雪

蒼山山頂歲無夏夏月街頭雪滿架土人和蜜作
冷塊喜甜畏冷相呼詫醉後得雪如得蜜一回咀
嚼冰腸瀉是雪胡爲仍是蜜非蜜非雪兩俱化心

所似鐵了不知佳境何如啖霜蔗
黃太和雪溪於龍尾關話別及聞事知惟霖
山師與高雲客存歿
結束出關門露版蒼山長知是無雙黃銅章來海
壤送客古關前擎卮風雪做下馬飲立盡因君洗
塵袂君鄉多故人吾翁久還往十載卧滄江時時
結遙想聲聞頗契濶山川復蒼茫雖違文字歡宿
昔有真賞鼓山老禪伯宗風振吾黨胸中水鏡清
九十猶健爽高公冢纍然宿草含悽愴存歿兩動
念雨舊今非曩尚擬別滇雲一鼓甌閩榜

天寶戰士塚

南征大帥飾邊功洱水空教血染紅二十萬人齊
砍落獨留折臂在新豐

宿趙州

暝色如薄曉田秧剡剡勻尋僧非北地看竹借南
鄰信手文書倦開眉笑語親前林驚鵲鬧知是月
升輪

楊公飲

定西嶺下有泉甚甘往趙州守以廉名民感之
爲刻巖石

復古詩
名字紛然未是奇
流泉活活那能知
世人辦得廉
名去反笑貪
泉吳隱之

白崖

蒼崖四劈水縱橫
雨脚拖烟處處耕
渡口鶉啼諸
葛壘山邊虎卧白
王城羣蠻火急奔
鹽事倦客星
馳召酒兵無數濕
雲堆馬首尚容線
路與牛爭

雲南縣

油碧青華海風輕
定不流亂山環羃
歷小郭帶汀
洲民健齊秧馬官
閑鬪酒舟彩雲何
處去詰曲叫
鈎輶

雨過鎮南

天搓雲作絮
裊裊上鞭絲
壓帽不知重
堆山別有
姿荒州如古
戍野桂供新
炊行到無人
處應聞木
客詩

呂閣二首

通志云南詔時王載元張明亨棲威楚之五樓
其山呂先生過之吟詩相答臨海馮司寇官威楚
時爲文以記其事

回先生住是何鄉
七字吟哦味甚長
枯骨銷磨猶
化石謂能療疾
號鑿王

世間詰曲我知津難去巢山與結隣華表青書數
行字天台應是再來人

朝午日雨後至楚雄二首

其雨復其雨屋瓦震裂聲笑我塵土足時與泥沙
爭曉見薄雲散樹頭挂銅鉦傳舍又閱我去如日
斯征誰解昌歎苦徒懷雞黍情

向背山水迷馬蹄穿石罅勞車懼傾覆歡言稅星
駕立鵠列門戟目送入官舍焉知我非我媿此虛
名借一醉不願餘戲耳寧久假

書擔當詩集

我從薜蘿林中過別是人間醉夢鄉白酒妖姬差
作隊不妨時帶筍蔬香

威楚院中晝夕蛙聲不絕偶成二首

儀同鼓吹一何尊聒耳從教兩部喧我自遨遊無
煖席不將井底笑公孫
膨脝仰月羣聲吠嫉惡韓盧慟掃除喜怒於人亦
無害官私何事也關渠

人以圖卷求題

剡溪夜半一篙雪往來自便無倚掣吳中嘯咏竹
千箇主人閉門留客坐古人興趣皆可繪通佻佻

復古詩
狂恣奇快此圖意思將無同却如寫出詩中畫阿
堵開看我已識欲置一語仍復默憑君移卧雪竹
間禪榻茶烟鬢絲黑

滇海集之二

復古詩

貴池吳銘道著

滇海集之三

金蟾寺

卧龍岡下金蟾寺寺古蟾枯亦偶然應伴巨鼇歸
碧海不邀靈兔挂青天密蒙花秀崖間鐵澀勒枝
餐溪上烟鐘磬回頭是陳迹且來雲外看飛泉

送李蒙自石渠歸南陽兼訊彭興公扶上兩

丈彭大汝調

蠻縣三年作蠻語悽惶歸路雨餘天將離且盡一

杯酒此去難追萬里船隔代艱難思白水故人家
世共青羶時平亦有躬耕者不似尋常說苟全

去家萬里老父母以今年雙壽七十郵籤不

易聊述鄙懷

榮名有何好每不忘嗜欲豈惟嗜無味於人亦已
俗我初弄梨栗此志蚤能蓄安知才質鈍祗自墮
汙瀆父母哀我愚優容不我督耕種且莫解何由
耗紙竹贍前有兄四文筆掃盈幅顧後小弟強火
攻策尤速因茲愈廢放那復事拘束門戶非所知
如鶩豢芻粟山中數畝田差可供饘粥往往春雨

中耕犁出殘鋤野鼠竄荒園大風號破屋親知時
過存酌盃代僮僕常憶東坡詩謳吟如在目夜績
衆婦勸晨耕簞瓢六乃以家庭歡而易塵土足方
隨代馬奔忽與蠻雲觸親年當喜懼人生豈草木
况我出門後諸雛無母哭房空多蠨蛸哀絲怨單
鷓舉首望春暉夢與江路熟定知家慶餘遠遊念
我獨隔絕逾萬里長房詎能縮子輿重三樂洪範
占五福翻飛不自定豈不笑麋鹿無事奔走爲當
以何事贖長夜慄羈孤啞啞動林宿愧此屋上鳥
感作烏栖曲

滇南民困莫甚於鹽而鑛場所在人趨如鶩
不惟無補轉益滋敝楚雄兩者俱病瘠苦校
他郡爲倍目擊感槩而作二詩
迫窘朱批百道巖山川仍解困閭閻索窮石室金
銀氣徵盡黃童黑白鹽司馬著書傷貨殖弘羊握
算到毫纖亦知踏地成租稅無那民貧病莫砭
長鑱大釜總難厭骹汗頭焦病久淹未必黃金真
似土也知白雪定非鹽相煎太急艱償母脫火如
蘓未卜詹天固甚高民益遠千家突少百家黔
五月幾望夜坐五首寄疇五

初升小月淡微雲遙借清光與子分傳語隣家莫
吹笛落梅短調不堪聞

割破滇雲天盡頭夢魂繚繞到吾州歸思今已亂
方寸度却黃茅瘴裏秋
罷亞門前十頃田白雲如雪水如天竹籬小閣青
林上注得南華第幾篇

南來無復有知聞酒醖詩囊次第分華髮從教催
白帽纏頭那更醉紅裙
樽前白日唱玲瓏又過多番花信風我似病中聞
蟻鬪五更鐘打亦伴鼙

院中曉起

黃雞初唱五更鐘
哀角吹殘月半弓
警枕却疑遷海外
夢魂先已渡江東
凌空野鶴飄無迹
故紙癡蠅穴未通報
道山容沐新霽
疎林猶怯夜來風

副使楊公祠

公名良知寶雞人
聞沙定洲變急移
駐威楚百計防禦民
賴以全及孫可望
入滇公謾罵不屈
被害郡人立祠武侯廟側

中原大鹿爭擊指
一獐竄入西南藪
鷹攫梟張橫食人皇帝一員妃
幾口楊公斷舌奮空拳
伏莽未

清遭毒手笑呼南
八真男兒我州將軍甘斷首
至今陰雨見旌旗
丞相祠堂兩呼吼

蒟醬

漢武徵求有路通
莫將名字問唐蒙
蜀都賦就應傳誤
豈止人疑周益公

黑井琅井

二井皆楚雄
境內相去不甚遠
而楚郡所食則姚安白井之鹽也

水澤固生利
利多害因起
那知口腹累
汲綆無閑理
操羸蹋作泥
貧民淡入髓
多取莫償勞
官課輸

無底君看井上人
不飲井中水

種燕麥

老蠻山頭種燕麥
瘠土青苗不盈尺
麥熟攢芒牛尾稀
老鴉啄麥老蠻悲
辛勤破塊發牙穎
終歲無鹽屑為餅
如今麥熟供羣鴉
鴉豈復能如虎
猛眼前見麥不果腹
縣吏打門怒生瘻
急料供帳掃官廚
明日官來收麥租

擣練溪

滇中佳泉數吳井
擣練溪源尤雋永
楊子江心無錫山
此境誰能別真境
記得清樽對月明
醉眠泉

石聽泉聲如今萬里如逢故
擬借茶經伴酒兵

龍湖卓老姚安守也聞尚有祠像在

錦袍錯落鈍根除
老禿鋒機信有餘
強欲衙官呼屈宋
恥將爾雅注蟲魚
賢奸猶恨迷真似
生殺何因計毀譽
弄棟青山死灰色
幾人能讀未焚書

回磴關

故關花草雜朱殷
滿眼侏僂臂弩彎
却笑媿隅效蠻府也
將蠻語謔諸蠻

廣通縣西鳳山土人云常於四五月間雨後見羣羊搏攫就之乃蚊所化也作三首

初平叱處都非石元放麾來盡解言莫怪山前衆
 蚊蚋撲緣幻影鬧黃昏八云常飲四五民開雨對
 眼前尚有彭生豕身後休爭艾吃牛若使黍民能
 解事定騎大蟻日遨遊
 非仙非鬼不須疑臧穀亡來偶在茲白跳一羣青
 草裏揚州愁殺露筋祠
 刺桐花
 刺桐開趁木棉花么鳳如釵影半斜想見月明淒
 絕處一彎紅嘴罩堆鴉
 捨資堡見人書用修垂柳篇於破廟壁上

欹棟蝸涎滿荒除蟻陣囂長條書細字漏迹暗秋
 毫此客去已遠其名今益高吟謳度山嶮郵火亂
 雞號

蘭谷

谷中產蘭卽響水關也以用修采蘭引得名
 幽蘭抱貞素無人時自芳豈知墮空谷不爲王者
 香秀葉映我目微馨襲我裳顧我愧昔人行歌逢
 路傍動操有餘慕疑將老此鄉因茲蘭谷蘭憶絕
 楊公楊

六里箒

蠻山如鈍馬犖确走不出行入六里箐屢怯霜蹄
失牛磨轉團團蟻珠穿一一俯視松挺腰仰扳石
礙膝松杪猿倒挂石滑類油漆聞昔此山中伏莽
狐兔窟豈不畏蠶叢戈矛布蟣蝨詰曲纏亂麻何
人爲爬櫛往來今稍安瘴雨黑雲密十載賦行路
艱勞自憫恤悔不殺我馬赤松從隱逸

大慈寺飯

潛流略約塞枯查一徑寒空遠更斜樹底泉聲松
子路烟中人語梵王家因過竹院思留偈未到鐘
時呼煮茶細雨霏微山下去萬針衣骨刺桐花

祿豐縣宿

桃花來處路今見子垂枝流水背人去斜陽立馬
時夏蟲秋語細雨檻夜檠低魚稻足生理奚尋萬
里爲

祿豐縣石門由道傍小徑入度木橋池亭高
下相次石澗上架一舫屋迴轅過此愛其幽
絕意不能去遂書崖壁

荒林翳秀壁中有潺湲聲悠然攬翠微已結烟霞
情好山若良友可愛難具名豈不慕真隱誰爲餽
青精回頭謝幽龕竹樹遲吾行

煉象關馬上作

赤壁崩千仞當關燧象軍草痕餘野燒嵐氣結蠻雲梅雨瘴花濕村烟澗柳分行人孤戍杪鏡吹太殷勤

安寧五首

溫泉真中溫泉凡數十處惟此澄碧如玉可鑑毛髮泉左右山水皆奇勝升菴

品為天下第一諒哉

女丁何年嫁夫壬結褵世世為婚姻瑤環未見蠱繡嶺海棠睡暖梨花春瑟瑟柔藍注波底凝脂種玉肌膚勻香霧霏霏暗暘谷天梳日帽無迷津此

邦信美我欲住氣蒸瀟湧寧非神但教晞髮白水
上莫令鼓打驪山塵秋風殘血汚錦襪華清宮裏
真何人

鹽井滇池下洩為螳螂川井在川中流與川水兩不相入漢書地理志益州連然注有鹽官即此

潤下水作鹹此理固其所胡為水中水相去詎如許東井滇尾閭長川濯容與氣味兩不入形質已齟齬性殊類淄澠辨別誰玉汝猛然省物理如饌列鼎俎饌盛充口腹俎仍安故處紛紛復何為任君汲與煮

石淙在螳螂川中石如砥柱與水相觸激
精舍李崆峒為之
記茲其釣遊所也

楊公發跡奇晚歲成歸休既自號三南娛老營菟
裘結鄰海岳菴命名仍本州茲我來公鄉濤瀨喧
渡頭遙思丁卯橋獨主江風秋田園不歸宿負此
清溪流朝見松為薪何如貉一丘達觀付物化去
住無相尤

曹溪寺

在葱山旁有聖水日常三潮寺後
樹一株云即優鉢曇花其實木蓮
花也然為
滇中僅有

曹溪寺前水一滴曹溪寺裏花數枝水如海眼作

潮汐花云隨閨分耦奇看花飲水意不足飯鐘粥
鼓禽魚知健欲攜琴此中卧杳然清曠鄰仇池山
川有靈不我負雕胡炊飯烹肉芝

法華寺禹碑

州東洛陽山羣巒峭立升
菴以所得禹碑鏤崖壁

神禹承帝咨螺匾岫嶠山閔蹟暗古人綠樹何繇
攀韓公昔興悲撿索緣分慳一朝墮天外見之如
挾仙科斗赴雕鏹舊物如新還點蒼石未泐我已
揚百番世人作良圖金多復身閒安知身後名乃
在巉巖間呼起巖下龍長護披榛菅

同孫菊思使君宿溫泉復遊諸勝

復古詩
黑雲搓雨珠翻荷輕舟迅疾如飛梭玲瓏巖壑寫
荆浩山林疑是將軍何使君翠幘發響屐山農不
驚無呼呵青苔綠樹儼海嶠弄水一笑衣濺波尋
山故應得真趣未須剗削書擘窠客兒好遊過巖
畏豈如輕鞚投烟蘿鼓鐘對面不相聒潦車呀啞
掀秋河神泉沸活去人垢誰令穢腸為洗磨夜深
清響應山谷開軒帽沒金叵羅人生得遊卽佳耳
何用絲竹相煩苛東山北海知誰賢空令慷慨傳
哀歌

度碧雞關去高嶢近甚以億未往

碧影巒岫裏浮天海氣新孤臣牛馬走異域藻蘋
春一葉思衝雨三生待問津那知巖谷杳猿鶴正
羞人

以彭禹峯先生滇黔諸集付王子京錄存

磨盾風馳露布文習知鞍馬截蠻雲平生庸碌輕
餘子天下英雄憶使君轉粟青天魂不返拂塵烏
帽我猶聞遺編肯獨私囊篋付子西南燧象羣

西牕

隔牆風竹戛琳瑯坐看苔紋草色香可惜西牕夜
來雨桐花一半落銀牀

滇池西湖三首

近華浦外水如烟也有人
家放釣船漸覺菰蒲開
晚鏡暗將明月墮樽前

湖中有月卽爲朋弄水還如雲
水僧試選菰蔣最
深處翻杯一笑記吾曾
細思此水慚人甚歌鼓喧呼誰往還
貧女梳頭聊自可故鄉閑却好湖山

南陽彭禹峯翁以乙酉挈家避亂余里先祖樓山公割屋居之及先公殉義公去督楚學旣開府黔南以靖州故歸鄧復起用宦轍遍

楚粵以滇方伯終嘗有詩云天留我輩西南角人是邊關虎豹身可得其槩矣平生詩筆偉岸鞍馬劍槩萬夫辟易視餘子瑣瑣不足道也余來滇中去公且四十年求公遺事無可得憑弔感槩輒賦斯篇

寓公挈宅荒山邨老楓石梁開清樽醉後握槩寒電掣磨刀更向羊與豚平生才大如洩海淋浪墨汁時翻盆當其落想石欲破筆所未到風雨奔數奇不減李將軍一官屢躋西南轅劍林箭直奮呼嘯金鏊鐵葉刀瘢痕衡湘九疑作故宅滇黔百粵

復古詩
慳中原北望悲歌不可返南方草木思公恩我今
猶是黨人後懷公不見傷我魂蕉黃荔丹那能薦
沾裳泣涕依啼猿

香海菴僧白丁年九十矣畫蘭臻妙以數紙
來貺作二詩報之

畫手維摩示不言一時競秀活春根伊蒲作供真
同調鬢結爲雲盡泯痕莫遣憂來常動操有誰鋤
去是當門人間蓬艾深三尺九畹叢芳信手翻
寫真誰爲補離騷榻穴枯禪歲益高蒼荀林中裁
蠶紙山陰亭子蘸雞毛信如幽谷開三徑那有微

塵集一毫留得夜來縑上影恍如芳澤被蘭臯

西寺四首

仙梵微微曉未荒參差玉宇翠凝霜澄空鏡色來
西寺繚繞鐘聲出上方留取松杉坐清晝亦知簷
蔔有餘香雨稀風靜閑相對似馬忘馳鳥倦翔
微生勞止媿深公覺路焉知有處通竹院蒼苔人
迹少浮圖金鐸鳥聲中寒光凜激軍持水暑氣全
消木榻風亦有西湖淡梳掃烟鬟飛入梵王宮
閑雲一徑好相尋鐘鼓清新莫色深紫筍石泉時
發乳來禽朱李正辭林因從眠息經行地頗稱平

生未足心靜裏繙經堪過日那須挈榼更攜琴
古寺鄰翁杏已遲成陰雨葉一枝枝入林酒結陶
公社幽室心清杜老詩秋水橫空浮石鏡夕陽臨
檻餞蛾眉茶烟迷却江南棹黃葉邨邊冷釣絲

星回節

雲南志南詔皮羅閣欲并五詔誘會於松明樓
焚殺之鄧賧詔妻慈善認釧得夫屍歸葬閉城
死節滇人以六月二十四日難炬弔之若寒食
然謂其死以是日也

羅閣松明夜炬樓鄧施五詔一時收驚人節義歸

荒服舊鬼巾笄戴大讎夏后焚林風俗異炎官張

傘歲華愁天南此夕真堪紀醉倚桐花看火流

主思訓注星回節獨滇南有之一傳為武侯事一傳為阿南事一傳為慈善事詩主鄧賧詔表章節

烈武侯阿南二說闕疑可也

滇池雜詠八首

金碧佳人細馬馱洱紅衫子豔秋波平章妃子題

詩處不見人賡吐嚕歌

劫灰亭外水無涯蘆荻秋風押海籜市得鮮鱗纔

入饌夕陽猶未罷魚父七八月取魚滇池割葑田人立其上四面相通然後

下網義謂之押籜

腥盤細斫冷無烟火炬松明燄接天却似春風寒

食夜踏歌肩亞墮金鈿六月二十四日居民燃松炬相照達旦食生禁火如

寒食謂之

問來舊處捲殘雲空有頽垣對夕曛阡隴紙錢灰

似雪七羹誰上沐家墳

楊柳春津壓畫船金銀稜水百花妍段家名字花

相稱貫縷盤鴉亦可憐段素與築春登雲津二隄分種黃白花其上有遠道

金陵紫城銀稜之目後人遂名花為素與訛素馨云

青鬢祚馬赤花斑齷盡枯其脊聳山愁見鹽場蹄

踏鐵金羈無路近天閑

雞縱蠶豆普山茶更薦檳榔頰湧霞寒暑年年不

相識清明天氣四時花

黔寧過後彩雲孤鸚鵡聲殘又鷓鴣萬里雙鱗緘

不易眼看滇水到東吳王思訓滇池水會金沙江自馬湖下夔門入東海

王疇五為我哀定近詩二首周木涇刻用脩詩於滇見本集

遊戲平生計亦良歌來獨和楚人狂可知到處皆

陳迹甚欲從君覓醉鄉前代雕鐫聞舊史吾生擊

賞有中郎浪傳伴侶街頭去恐被人間笑老陽

細聲蟲響類號寒尚有餘狂弄弱翰履烏行吟胝

重繭袖衫漫滅墨千丸且存吳下阿蒙語待與江

東子布看明日硯枯磨不出君方撫掌絕纓冠

七夕飲西寺墻院

天際新月挂渺渺銀河清是處有良夜誰能無俗
情揮杯古墻下坐覺風露輕新秋初入帷頗似聞
秋聲金鐸作幽響星繁參欲橫簾外一寸燭攢眉
已銷燦

菜海子來爽樓觀荷會客

集者段衢南楊巨源王疇五趙鼎望

陳閉六陳昌五李順中楊華溪李仙舟朱奏雅張幼僑昌子正葉兆穎塗啓夏段司衡馬左臣陳存菴陳廣菴涂九臯皆滇人

千芙蓉艷水雲粧妙舞春圍坐有香不待吾公居

壑谷試教長笛奏伊涼纏頭翠映珠簾外半臂雲
低錦瑟傍醉倚青山同好友暝烟啼鳥答秋光

送陳沆陳浩兄弟歸石屏二首

一歲滇山落吾手霧花雨葉鎮相牽當筵不信歌
三疊脫帽休辭酒十千紅頰正宜螺果市紫綃孤
負荔支天秋深待我來君里淥釀山光取醉眠
那有虛舟寄此身不禁把鞢一沾巾寒雲萬里孤
飛影明月三秋何處津別後應須焚筆硯歸兮寧
止為鱸尊斷橋淺瀨經過地小句郵亭憶故人

雨景雨出城西門至南山寺

雨急行徑微畦烟亂城曲草色鞭韁侵寒碧天起
浴稍覺眉宇間縹緲淨螺綠松陰鳴鶉鳩僧扉跳
鷓鴣偶逢山水佳似兼熊魚欲甚思營丘園散髮
解縛束攜客歌紫芝披榛覓黃獨

負流古庭菴

是古先生地巋然湧佛幢池吞明月半墜遶白雲
雙不見經駝馬惟餘戶吠龙前山虹挂雨霞氣亘
孤牕

雲津橋上飲

四溢雲津外絲杉浴翠糝瓜看分桂髓酒復愛鵝

黃柔艣窺簾過蒼苔繫岸長眼中真欲老泥飲縱
吾狂

螺山望滇池

山色綠如黛垂崖架幽宮愛此嶙峋姿如對虬顏
翁絕磴突半壁盤旋腰屢弓深邃復清曠烟樹相
蒙龍遮手望西方明滅天水通已泯近代迹寧論
漢時功夕陽在山外常若茲鬱葱

圓通寺吳道子大士石刻二首

永北府東山石壁有道子

畫像校此高廣倍之

亦知畫手推前輩可是開元與普門但使西南存

復古詩
髮髯修羅天女卽留痕

金沙江外蠻君國纓絡垂垂半壁高像外真不馬
郎婦要移水月校秋毫

幹耳朵賽典赤墓

鄯闡古北門昔葬咸陽王王起自西域仁恩浹南
梁能使椎髻俗稍化冠與裳古人重實政碩畫皆
金湯豈若昧邦本威福惟所將柔遠福自善天道
非渺茫南人勤伏臘童叟咸奔蹌我行自南郭懷
往增中傷今昔何異勢凋弊苦醫瘡安得起斯人
重見舊典章

幹耳朵在城南五里人多不解其名義傳會

鄙倍余取元詩廼賢金臺集有失刺幹耳朵

觀詐馬宴楊允孚灤京雜詠有棕毛殿在大

幹耳朵及元史有大幹耳朵教授明金文靖

北征錄晚次開平營於幹耳朵華言所謂宮

殿也諸條証之則在滇者當爲梁王游宴之

地無疑志亦失考因附見一絕幹鳥括切謝靈運詩傾河

易回幹杜詩時序遞回幹昌黎集南昌是幹今滇志誤幹讀午音譌文舛特爲正之

昔日梁王歌舞處至今松柏爲誰青離離亦似棕

毛殿地底何曾有震霆王思訓注幹耳朵相傳鄙俗不經舊滇志沿其說攷

元史后妃表皇后居大幹耳朵諸妃及諸王妃居
第二幹耳朵以至第九幹耳朵則滇城南之幹耳
朵為梁王離宮何疑余復引明初平顯過幹耳詩
証之然人少見多怪反疑余說幸復古依據詳確
南中傳訛之事
又得一辨證矣

秋雨

漏天之西天欲傾重陰閉陽雷出裝已苦舊雨場
齋壁新雨又來翻瓮盎城頭佇望煩胷襟鮫人構
館橫流壯西疇浪捲渠盡決斗米價過千錢上安
得拔劍斫雨足還我晴空收翳障要令黃金賤如
土大屋仍須萬間廣五風十雨無愆延長為西南
淨嵐瘴

書齋對菊

苦雨猶佳色斜簪白帽香借充官物餉許及野人
狂醉索詩題壁清留月照牀無須悲蟋蟀生晚正
宜霜

久客四首

久客年華駛孤踪苦憶家青鞵萬里外黃葉一天
斜夜角催秋暮疎星散海涯中原勞北望無路下
金沙
地偏迷甲子天遠異炎涼瘴覺鉤輈急秋多站墮
傷當歸誰寄語明月倍思鄉夜雨懷蕭瑟何時復

對牀

日飲蠻村醕真教醉似泥繁花無且莫流水任東
西霜葉青衫槁秋毫淡墨題斜陽人獨立天外雪
山低

魚鳥經相識翻嬰四序懷天教客彭濮日復憶江
淮薤簞尋佳處毛錐笑我儕祇應慚老馬寒櫪戀
枯菱

書齋與張視草飲

且同舉酒答青山掀攪秋聲作往還蕭颯人逢開
口笑疎狂天放一身閒有時絲竹歌三婦何日覆

勸對兩鰥去采落英溪水上愁看鬢髮有微斑

偶出金馬坊與王疇五楊正伯小飲至莫

山色微茫紫翠間綠雲呈媚曉梳鬟恰逢錦里先
生伴不放青州從事閒秋雨掃除鳴溜澗菊花顛
顛損霜顏隔墻亦有歌相和日莫何妨倒載還

新霽出城南由地藏寺至咸陽黔寧二祠偶

書紀興

青天破慳日啓函烟雲摩弄山雕劒露花草葉澀
屐齒疎柳瘦病如敝衫團蕉華鉢地十笏如退急
流風卸帆二王遺廟近原野惟有鳥雀啼松杉冷

泉細咽漱哀玉似聞小兒聲誦誦平生幽興寫不
足禪味亦欲叅酸鹹豈能坐待資百匹方思匿影
逃譏讒歸去大佳留不惡何日我馬真脫銜

九月五日祖遍山閣野眺

秋覽衆山淨積翠侵衣裾咫尺有幽境入寺如凌
虛城屋蕩萬瓦白雲時卷舒開牕受秋色盃酌聊
軒渠水落生野綠掃抹疑春初誰當記好景古人
吾不如

同疇五步至白衣菴發行厨飲潮音閣上

無事常出遊回塘亂蒲菱濛濛雲與水寂靜無喧

嗽意行泯畦畛不受魚鳥嘲平生慕禪悅茶笋有
真交小閣况清絕似結烟中巢一壺解腰佩坐此
寒楊梢栩栩塵累盡孤音雲外敲請君攬秋色誰
云清可淆

九日宴

此會喜皆健清樽汎浪花遊遨仍故日酬答自天
涯槎綠香留手餐英秀發牙一年如一夢秋老不
須嗟

明日登鸚鵡山

秋山作曉媚烟陣雨不如今日又重九不遊非良

圖下馬見蠻菊開遍黃冠廬齒牙送松風獨詠吾
豈孤悠哉復悠哉一醉寧知餘

十一日攜酒入圓通寺登螺山

茲山不似在城市槎牙撲地遮僧扉蒼如老龍振
鱗鬣健雄天矯莊而巍行厨穿磴隨所置水雲欲
盡山留暉鐘聲磬聲在足底風聲鳥聲天四圍插
脚鼎峙鷄與馬醉遊百遍神益飛秋來日日是重
九滿頭簪菊昏乃歸

佛桑花

火雲焰焰欲燒空秋裏千枝照眼紅自是榮枯似

朝槿休攀若木怨西風

丁香

荔葉樺苞曉破房紫英丁子細含香幽人占得春
條結莫遣江頭杜甫傷

歸化寺

海山覽無際人民非昔年世閱流水去不知世外
天絲來孟嘗君未及雍門賢建德負南越五道軍
臨邊一朝化為燼鬼火宵愀然稱王與稱帝安庸
亦可憐送客歸化寺細路行平田夜郎勿自大京
觀隆前阡與客感興廢落日含孤烟

歸化寺送客書亭壁

班馬蕭蕭邊樹青
登山臨水散如星
長干舊日行遊地
魂斷勞勞送客亭

金馬寺

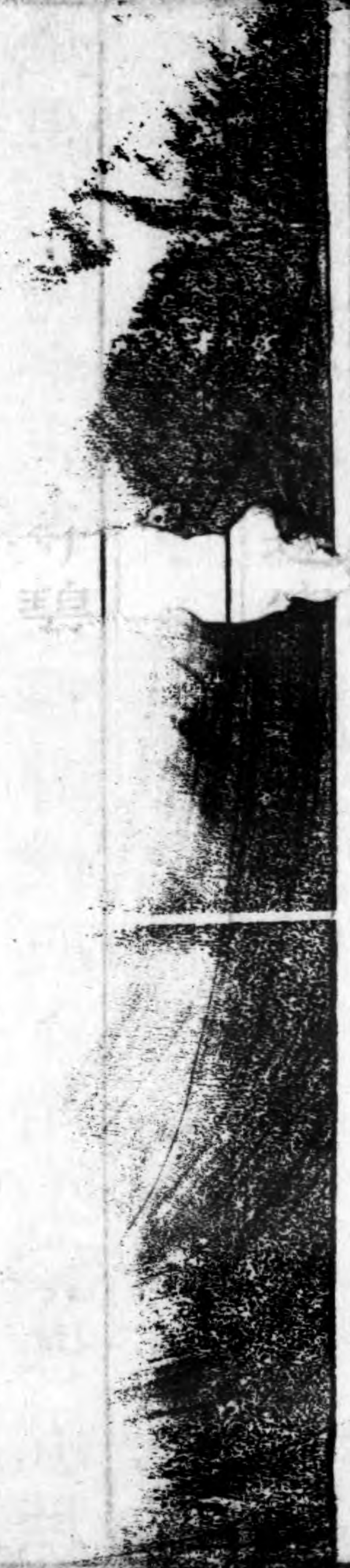
金馬山前金馬寺
碧雞相對亦多情
漢家若問西南路
自有鐘聲管送迎

菜海子飲鎖烟畦

投足得秋水不知秋色深
烟中發行厨印友兼印
堪清音在山水故是無絃琴
我雖不及情翳然會
子心一醉忘舊路
惻慄生秋吟

滇海集之三

復古詩
卷之三
三



復古詩

貴池吳銘道著

滇海集之四

過呈貢楊巨源王疇五留集

卯色天如海青山落鏡中
離筵重九後舊雨一樽
同東道逢秋色南音帶楚風
何須商去住雙眼犯塵紅

歸化舊縣

殘郭荒烟裏風吹罷亞紅
柴門臨夕照牧笛響秋
風入壩山泉滑遮天野
徑通一鞭攜海色匹練影

復古詩 滇海集四

瓏璵

次晉寧

柝欄葉戰暎風輕萬礎周遭綠雨清紫蘚尚疑沾
玉座青山猶自抱昆明陽城久墮梁毗堡天女空
傳李秀營無數瘴花侵醉眼重來何處不關情

河澗舖

鳥嘯蠻果熟詰曲更增屹茅屋沾苔色秋林作雨
聲斷橋疑路盡絕澗有山迎熨道行應遍徒慙阮
步兵

江川關嶺

谿訝結寒翠遠上畏欹傾戰國今無在殘山尚有
名斜陽青嶂外古廟白雲平犖确穿林去時聞伐
木聲

海門橋

星雲湖上江川縣丹柿紅蕉抱水腰馬首衝烟冠
屢亞權歌敲過海門橋

界魚石

撫仙湖產康寔魚與星雲湖魚種各
別中通海門橋此石限之魚無混者

本無清濁與相分何事區區界甚明偶向湖邊逢
此石笑他魚水兩無情

江川湖上三首

柿

龍陽李老千頭橘大谷張家一樹梨何似金烏食
火實烏棹虬卵墜新枝

橄欖

一株青子似青梅味苦餘甘不易回嗜好何須問
南北風前星宿落莓苔

拒霜花

靜女娟然一笑留水晶宮殿晚梳頭祇應遣付芙蓉
主喚作宜霜與耐秋

旬苴關晤周字采刺史鄧六發參軍

湖山有佳致愛絕真難名疎松滴冷露寒泉瀉幽
聲騎馬入邨舍野竹虬枝橫使君瀟灑姿一笑爲
班荆結契在塵外蓋亦不須傾參軍博蠻府秋光
爲宦情邇迺積憂病清癯我心忤新知與故交臭
比草木貞勞形頗自歎醉狂不知醒惡語何足傳
斷送秋天清匆匆此會晤閱人傳舍輕何以慰憂
思夢寐相經營

通海湖

响町風物佳四面山圍湖水光漾明鏡激濫寒菰
蒲篙師集漁艇來往無憂虞濃淡四塗抹影濯山

德古詩
城孤人家散湖上取魚仍收租啼呼幸可免况了
官私逋此邦信樂土草樹不受污何當汲茲水遍
灑西南隅悠悠我所思忽在尊與鱸

侯家箒

茅屋數家暗松陰漱石泉野花開不盡搓散一林
烟

曲江晚雨訪溫泉不及宿解後小閣

循行曲江曲亂流翻白羽荒城如斗大參差夾垣
戶前山片雲黑頭上過秋雨巉峰健如戟石骨斷
天斧至今林麓間餘罅千斛乳安得清淨華解衣
濯塵土細雨透簷牕沉吟嚼尊魯隨處皆籛條何
人厭求取

紀元江產植三首

滇中貧困不僅元江而瘴炎獨異他郡地旣寥
絕風氣鬱蒸無復物產又太守三歲卽遷咸視
爲傳舍荒裔罄室痛苦莫告今秋再至臨安與
馬左臣觀臣二子論其鄉物之艱也而檳榔荔
支普耳茶三者尤甚感槩所屬輒詠數言雖不
足比杜老病橘枯櫟之作惋歎之意庶見於此

檳榔

南荒草木長九月暑未收愛此垂房子滑美消我
憂長吟復遠想甘苦時相投生性儉肉食便腹如
虛舟導利固爾爾疾苦安能調窮山走萬夫高阪
壓千牛誰云資醉飽徒以煩酢酬持此作稻梁當
令食可謀百口誰踵任一斛堪嗤劉微物何足貴
無能代耕耨但使長不饑比戶餉扶耜

荔支

前明沐都督璘賦臨安荔支詩豔其
芳美余訪之郡內不可多得惟建水
州縣內一株亦未及嘗在元江者
頗繁往往疲於供應剪伐殆盡

蚤聞尤物產荒徼來禽海榴爲弟昆朶頤頗欲剖
絳囊一噉三百無留痕風枝露葉那得見千株萬

株今誰存大官專嗜苦僵仆山川草木皆蒙冤斤
斧不赦傾城姝紅塵庶免飛騎奔人生口腹亦寄
耳忍使民命窮株根君不見宮中美人破顏笑馬
嵬坡下秋風屯布衣鮐背死何限側生一樹哀王
孫

普洱茶

土人製茶以七團爲
一筒十五筒爲一支

普耳山頭二三月槍旗爭春雨飄忽崖谷聲聯蠻
女歌攜筐垢面焦毛髮去年葉肥今年稀葉多不
救饑腸滑故須草木償饗殮抽盡石筋與山骨賈
人種利窮錙銖瘠土餘脂敲吸竭一支一筒指血

殷徒令供給累蠻窟此物久爲西南病茹茶飲苦
無時歇感概聊須喚酪奴鼎烹蘇桂新泉發何用
文字五千卷願得人間無暑暍

海榴

通海石榴赤者如木難白者如水晶更有淡綠如碧玉者皆子大如今制帽頂

玳瑁破秋風光騰火齊紅寒晶兼瑟瑟渾出藥珠

宮

松實

玉粒洪崖飯新香泛綠醅還應採五鬣歸種作天
台

梨

秋寒作霜降蠻地紅梨熟家家千戶侯蒸食幾人
不

羨

九月柘漿寒清津溢玉盤朝醒驅欲盡佳境自生
歡

臨安使院廳事前棟樹一株秋盡猶陰翳可
愛日復相對不勝故園林樹之感

大樹婆娑綠雪翻閱人此地抱孤根雖無晁兀清
霜節猶帶離披秋雨痕蔽芾何人爲封殖散樗不
信尚晞暎種松定作龍鱗老苦憶江南黃葉邨

美人蕉

美人金鳳釵青裙顏色好含情斂朱唇翠雪湘簾
掃喚爾作秋娘恐復悲秋草

波羅蜜

證果作娑婆是蜜仍非蜜木皮栗破繭香肌囊迸
橘半偈萬緣空試問維摩詰

甘藷

紅藷周插墻土人頓頓食可如青精飢駐我好顏
色饑餓日在眼此物亦黍稷

女兒茶

佳茗似佳人又復如春風清韻浣冰雪使我塵慮
空何必黨家姬淺斟謔乃公

朱奏雅自石屏郵詩至匆匆去臨安不及訪

龍湖三島作此報之

廣文先生騎白馬凌晨遇我滇城下把袖便登烟
中樓秋雨傾荷珠亂瀉醉中一別三月多草草勞
人酬和寡官冷思君我欲瘦吾師痛飲艱相就涼
風攪碎黃金錢飄來霏玉馨衫袖天邊卧簟炎暫
除湖上清波月如畫蔚藍天色伊人宛釣絲烟靄
輕舟扁菰米浮雲翡翠鳴短棹何繇漾清淺仙人

三島杳滄洲縹緲臨風意無限

聞雲津洞之勝以水漲不得往游

瀘川如長蛇南奔赴幽壑其陰蛟龍蟠其陽天斧
斫意想非人間深豁敞殿閣時有笙鐘聲鈞天奏
仙樂古郡住彌月曲几束腰腳甚欲此問津秋漲
不肯落洞門雲氣迷幽閉巖扃鑰皇天遣遠遊所
到乖柄鑿慳茲仇池穴匪緣逕路錯行矣謝山靈
掉頭真可愕

明發臨安與陳存菴馬觀臣別二首

瀘川橋上酒鞍馬出孤城送別黃花老悲歌白紵

清買山何處是落日此時情來往憐吾倦逢人媿
姓名

後會真難許尊前且健狂總憐老蕩子莫唱小秦
王紙墨餘山色牢騷入醉鄉天涯金石契揮手莫
相忘

蚤發曲江山行

蔗林穿滑徑絕澗響酣濤霧覺衣裘重山從馬首
高斷橋侵石髮遠樹礙秋毫四顧真迷盡誰知造
物豪

竹玉祠

尼郎橋水裊烟絲一片蠻歌賽竹枝行盡夜郎天
外路竹雞聲裏竹王祠

贈郭通海吳山

風清城外水眼明湖上山故應得秀句錯繡山水
間為政風流人動念民物關至味永胸腹神靜心
自閒領邑得妙理佳氣紆烟鬟吏民愛鞭笞相戒
無作頑官貪人易肥訟稀市不姦况有河陽花繁
豔啼縣蠻安得呼神仙與君時往還

入通海郭至李順中學齋煮蔬對酌

騎馬來尋鄭廣文水光山色與平分杯傾黃葉邨

中酒盤煮青泥坊底芹霜入疎花餘冷豔人逢舊
雨餞斜曛鷓鴣亭子三郎廟數過衣襟濕海雲

鄧六叟扶病來旬苴相別

一官萬里累饑軀貧病相看泣路隅漿挹徒勞競
蝸角憂焚誰勸飲雞蘇苦思秋色歸田好難禁西
風刺血枯蠻府叅軍君莫歎總教白盡此頭顱

十月十七日由江川入澂盡日行撫仙湖上
隨所見輒作數語

清風本無物拍水翻珠簾飄然麗朝旭恍如鏡出
奩空碧搖長松到映尖山尖亂石夾細路馬蹏青

苔黏孤山烟一點縹緲遙可瞻小艇挂蓆帆水程
省郵籤千渦跳波沫激灩飛廉織回幹感時序魚
鳥無猜嫌陂陀種萬竹似寫文公縑雜花故無主
丹柿壓茅簷水邊供食厨疑插荒邨帘鬢鬢展齒
響鱗鱗時起潛一杯且相屬百游吾不厭誰能領
此湖水雲兩頰兼坐見愚谿愚一似廉泉廉

一官孤山

山在激江撫仙湖中孫可望旣入滇分遣李定
國略迤東諸郡屠戮甚慘江川令周柔強義不
從賊率縣民屯拒茲山爲定國所破俱死之

孤山孤絕水氣黑縣官拒賊賊刃逼蝟毛叢箭仰
射人五百健兒戰益力慘昏殺氣雪山輕刎血相
視無難色從來義士恥偷生願與君侯同死國櫬
槍滿天誰能支毅鬼終當死殺賊碧血染山山不
孤周郎颯竦猶孤特君不見厓山空坑如電掃西
南此是田橫島

激院遺興四首

小院淒清不受塵半階風露靜依人有時苦憶樵
漁侶多事空餘病瘦身被凍癡蠅常入戶驚牀鬪
蟻屢經晨疎狂例遣天公怪難作江湖賀季真

烟外鐘聲入夜初娟娟霜月尚羈余舍南夢冷從
春水硯北心枯似蠹魚莫話長安銅狄歲久沈厚
祿故人書蠻邨可惜風流盡贏得生涯與世疎
留滯無因一葦航平生歡好未相忘飽經蜃雨蠻
烟路迷盡呼鷹走馬場孤館衣絛裘雪冷寒宵手
甲破橙香尊鱸細事何須問爛醉磨刀向豕羊
一江秋水剪吳松竹外青山水外風醉後頗思眠
釣艇人來應錯認漁翁寺門鳥識重游客眼底花
留碎錦叢獨有梁王山上雪故將玉戲惱天公
黃自先太守罷郡後貧甚河陽翟令時爲餽

米作食

黃公老罷郡蕭然無餘資焉知二千石貧於諸生
時吾道固云非人情翻見疑清寒部吏笑甘受兒
童欺詩人拂天意例與窮苦宜賴有河陽花過呼
韓退之五斗敢獨飽分致續晨炊官事旣已了病
吟詩老詩兩足不下牀鬢白禪榻絛旣泯貪與廉
寧論慧與癡請看使君賢羅雀誰復知慷慨動餘
感耿介亦奚爲

河陽高尉余縣人也重會於澂與黃磐石飲
其解

少府門湫隘荒庭檻側歛鄉音同萬里蠻酒復三
卮來此何人勸相逢頗自疑貧留太守弟愁作斷
腸詩慰藉安卑宦淒涼指後期葛陂無處縮款段
總堪思落日仙湖上蒼茫醉立時

至宜良李生思藻來謁言其邑諸生李上林
以丁亥師入滇時亂兵圍其宅率妻孥治具
登屋且飲且大罵屋下積薪舉室自焚死鄉
人聚埋於其宅址今江頭邨大塚歸然在也
作詩付李生使刻之墓石

昔者滇雲血染地王孫大姓膏燧燧西奔死守突

狂豕東道妖氛布叢載蓬婆雪山唾手失杜鵑寒
猿亦流涕是時尺土皆戈矛瀕洞風塵慘酸鼻邑
屋摧焚少子遺狼藉屍橫生莫寄李生裂背哭向
天世亂無因託忠義卧榻之外刀爲林屋上青天
遽顛顛生身不如屋上烏痛飲猶能奮狂詈全家
赴火甘如飴陰魂慘結留餘醉布衣不肯苟偷生
婦女慕烈非識字錦袍擁節何人斯不信反戈成
掉臂題詩付爾三歎息好作江頭墓門誌

宿宜良縣

客爭容山在郭外

野雪催寒暮山容與客爭沙明書篆籀竹密漱淙

瑀江鶴驚殘夢鄰雞近五更安排愧幽獨淒絕旅
人情

摩和堡石林

眼前突兀石萬狀戈矛密布森相向根腦盡作古
鐵色奔峭空靈削天匠蒼排秀挺雪更奇三山銀
闕連仙仗所歷如登衆妙門聳身欲度飛鳥上固
知風雪阻幽興領取孤吟洗惆悵造物豪縱有如
許兩足能置屐幾兩桃花馬色鵝毛片骨瘦稍免
寒乞相參錯真見烟林稠安得終焉託疎放

陸涼大覺寺樓玩雪

饑鳥叫雪泥沒車烟艇凍笠寒叉魚溪山圖畫遮
籃輿狎獍時見牙角舒板橋蠻市通菴閭况有高
閣松中居靄靄浮圖插烟墟密密飛雲散簷除森
森暮色巖復疎颯颯路迷千佛廬分斟清醕烹園
蔬坐看玉宇瓊絲如狂歌何必思孟諸佳懷是處
偕樵漁襄陽老孟詩喉攄獨喜霸橋騎蹇驢到今
茲樂誰留餘却來萬里奔崎嶇雪片散作梅花裾
豆稽灰冷席帽梳平生耐寒時遽遽愛對快雪如
奇書杳冥鶴斃開簾初醉眼生纈摧華胥天葩模
糊壓枌欄山川城郭同清虛鸚鵡鳴跳舞向余呼

復古詩
酒持勸酌且徐興酣小夜傾車渠佳哉此夕聊相
於
大雪抵越州舊衛二首
叱撥騎如白鳳凰帽簷盈寸影蒼蒼無家頗似僧
行脚遠道偏宜雪赴袞入暮饑村人語寂衝寒殘
郭夜燈長客心已向刀環折難禁空庭凍壓牀
墮指支門夜放更鼓鐘城曲有餘清隔墻團聚燒
松火幽夢頻驚折竹聲誰撫瘡痕蘇赤骨喜歌飯
甕起春耕何因閉戶從低唱剝啄當關不解醒
雪後至溫泉浴

手冷頻呵走欲僵凌兢冰踏劇郎當甦寒來覓愚
公谷試暖重逢玉女湯白霧曉涵鏡濕青山濃
結雨花香人生泉石忘清淨餘瀝休誇割帝觴

書程石門集二首

蠻府同羈旅長吟一腐儒生存無大厦垂老狗昆
吾賦就羞鸚鵡魂招泣鷓鴣首丘芳草暗空此好
頭顱

杳杳晴川樹依依興古碑一朝領袍笏斷送老頭
皮聽絕華亭鶴心慙晉鄙椎拂衣何不蚤鹵莽付
癡兒

曲靖寄疇五二首

雪似楊花好因風晚作波故人思永夜遠望一長
歌別任丁香老愁經卯酒多角弓時記憶曾不廢
研磨

繞郭瀟湘水重來古曲州面駢蠻府語頭白夜郎
秋岸柳低迎臘扶桑反照樓黨人碑外立古路下
羊牛

至日簡寄存菴

蠻貨雞號蠻塚傍亂山如赭凍雲黃東西滇寫悲
來句風雨人同醉後狂小至新愁添一線三义古

路立斜陽可憐白石江邊水遲爾重尋古戰場

東山寺高廟御容

社稷戎衣定神堯肅冕旒重瞳一彷彿隆頓此長
留遺像西南角天威三百秋鍾山風雨晦王氣黯
然收

夔府君碣

晉興古太守夔深

爲憶咸和際泔牂戰血流人傳令尹後久置府君
州五尺開常頰三分託武侯空餘蠻盟處爛石倚
寒丘

曲靖觀元禮碑懷古五首

復古詩
五
清流彷彿竄南雲
鹵莽青山失舊聞
離黍何人傷
故國漢家要自重
三君百蠻荒戍投
兒女五尺豐
碑剝瘴氛猶說年
年作寒食
光和苦縣已無文
龍門一代總孤尊
獨創千秋明黨門
不信公忠辦
亾國卻教名節付
司閹南牙牛李矜
私鬪元祐蘇
程踵禍根曾向襄
城傷墓道
梁州黑水更招魂
投軀複壁藏張儉
神道高文慰蔡邕
天遣刑餘危
社稷生驅名士厄
蛇龍妻孥不赦三
危竄氣節真
過萬戶封洗墨池
邊煩染筆重題華
表截雙峯
廷尉孤魂血染衣
桓靈遺恨事都非
千秋信史無

遷腐萬里荒纍泣
令威南部諸君空
水火東林回
首倍歔歔祗留家
國無窮恨
愁見陰雲帶雪飛
前鑑興亡片碣中
夢華天末弔遺蹤
賢奸無復逃
棺蓋門戶終須問
石工漢臘未除猶
紀歲仙舟如
在定登龍孤吟獨
脚天堪老雞卜羞
觴亂夕烽

鄧次廬郡丞修盤江鐵橋工畢旋郡

盤江鐵橋如渴霓
毒流奔馬作馬嘶
去秋怒龍觸
柱閣掀崩百尺飛
空梯使君橫騎立
江岸妙籌鞭
石神人啼水衡
給發不盈萬已覺
一線絙東西濟
川之才有如此宦
窮那見腰下犀
歸途臨江一醜

酒爲君饒石長留題

馬龍宿州解字

烟外多羅空復青城尖樹點露星星木符跑馬烏
龍箐華表啼鴉義象亭歛見荒州成小市又催明
月過中庭蠻中一夜頭堪白成柝愁牽不耐聽

覺照蘭若

松底藩籬鳥啄苔翠微衫裏興悠哉東畦種麥時
邀鶴南浦栽花蚤放梅急掃清風軒宇闊細烹紫
筍篆香來邨田頗憶山中寺月下關門冷不開

關嶺

綸巾誓蠻處遮道有殘碑雨溜將軍樹烟生丞相
祠草蟲吟柱礎蒼蘚上呆愚銅狄猶相倚摩挲落
葉遲

易隆驛

頽城經木密古縣走通泉俗競東巴曲山遺西爨
田行人防虎豹往事悵戈鋌枯樹烏將子棲飛落
日邊

河口

河口家家岸繫船暫留溪女白魚錢因逢玉手紅
鮮膾憶絕槎頭縮項鱸

海潮寺

白雪松間影倒懸
海紅花發故依然
飽聞猿嘯尋
山寺愛聽魚歌上
小船衣外烟波鐘鼓岸
潮頭鱗
甲蔚藍天丹梯百尺修篁裏
倚檻長吟秋水篇

楊林五首

野梅官柳戀征驂
細草寒陂漸作藍
未是春風急
相待故知甲子異
西南

湖岸波紋漾淺沙
天寒霜艇下魚叉
夕陽嘶馬穿
林去烏柏紅於鴟
白花
半壓松茅半竹籬
瓦盆土銼數家低
山中歲月忘

寒暑巧婦常榘拙婦啼

驛騎天邊鐵護蹄
清宵風急亂荒雞
羈離深愧關
門吏不及雙柑去
聽鷓

松杉細徑石空嵌
雲裏樵柯下半巖
却笑十年塵
土事賣薪人亦厭
征衫

楊林訪蘭隱君墓二首

三尺荒墳魯殿餘
舊山寂寂子雲居
六經以後無
文字不著人間封
禪書
鱗甲秋風劫火餘
祠堂彷彿隱君居
征蠻不和
高常侍曾爲尚書出
素書

板橋驛新都太史南陽方伯皆卒於此

揚子徒傷一丘貉伏波終困五溪蠻古來名士皆如此老去悲歌亦等閒秃節尚裁金馬檄生還不到玉門關驛亭蕭械堪祠廟留與詩魂續賜環

司馬燕克詩來酬之

惡詩如惡酒著人人欲唾君顧乃飲之且為怨酒過吾方事行役天寒雪片大歲莫急短景野梅紅漸破搖毫枉傑作溫若春風播不獨眷酒人還以醉自浣知我有劉尹願此遞酬和低頭豈敢辭置君坐上坐

歲寒三集

南豐梁質人份會稽司馬燕克順昆明王疇五思訓同集

螺山圓通寺

毒霧爍人無時閒窮冬稍覺開歡顏白酒雄辯穹岩間不須紅裙惱文字幽懷一寫胸破慳

祖遍山松滋閣

梁份注丙申松滋王扈從入滇居於閣上故名

五華臺畔穿犖确南豐悵望松滋閣妙語留人未蕭索人間此醉忘西南相顧清詩鬪金鐸

城南小東寺

浮圖轉側竹一束愛與梅花共幽獨日日對閒真不俗破費三百青銅錢蕭寺何妨食無肉

甲申除夕

辛壬癸甲長年客雁字何繇訊遠緘此夕祇教留瘴海明朝誰遣試春衫心搖燭淚灰三寸魂到江流布一帆說與東風須解意好吹鄉信慰松杉

新年二首

乙酉

也覺春盤好觀燈又及辰桃紅舒小點草碧薦新茵謝客忘知己全身媿野人時攜吳井水隨處墊吾巾

酒破黃柑色青旗影半斜百錢阮子杖三韭庾公鮭游屐東西寺春愁兒女花滯留緣底事真欲覓

仙查

鮭讀作鰕東坡詩筒中錢盡案無鮭

燕克以蘋婆餉

封裹凝丹雪清知我友心馬馱來北道鶴跨勝南金名見楞嚴品光呈五色林王家有新帖鷺尾重來禽

祖遍山寺與梁質人飲

僧屋如虛舟坐久山欲移何況我與君近山性乃宜吐談絕世務懷抱非喧卑匪獨事孤僻庶以相悅怡平昔未嘗學所見無非疑矧敢彌罅漏而作英雄欺君看風中波一發不可追豪氣兩簸蕩爭

復古詩
怒無寧時惟靜乃觀動靜極動自隨醉鄉倘可達
此理非吾知

赴羅水裕太守飲

梅花如故友偏稱使君懷留客開春嚶題詩近水
涯官閑衙吏減月上踰場佳明日遨頭會喧街有
墮釵

江存遠求題卷子

好遊如讀書大意鄙章句又如飲美酒貴得酒中
趣謝公颯爽未聞道所至人疑畏且怖昌黎痛哭
亦無味好奇未免忘退步人生樵漁有真樂山川

既佳聊小住不然便學宗少文一室鳴琴衆山赴
髯真靜者氣骨殊楚調和陶寓公寓志願頗與中
散同何人爲子拂絹素北山之北南山南從吾所
好欣所遇天上豈有頑仙人揮絃試寫閑情賦

送質人疇五同茹紫庭太守赴廣南

南荒久寂寞煩艱瘴雲密脂君指南車去去共南
食捕蛇饌鬱屈熏鼠具蜜啣後狙朝槃登鉤輶暮
網弋馬前鶴鷓鳴馬後狐狸逼駢羞變蠻音薰蒸
毒霧黑此邦壓黃茅篔簹布叢棘刃血每相讐未
得安反側彝性故疑忌撫摩亦失實使君習風土

所見無一惑諭檄昨甫馳漸覺面可革二子從之
游談笑靖儂棘要令特摩道瘠土皆可殖歲寒作
春顏聯句定險刻把杯此送君黯然重惻惻吁我
獨何爲踽踽還默默

張念劬招集方伯書齋明日西之金齒

蠻山來往如弟昆坐不暇煖相追奔與君屢作文
字飲官舍雜坐疑丘樊有田不歸負江水平明又
指迤西轅知有前期不須悵挽衫行酒聊相論人
生千里更百里掉頭一別隨風翻故人愛我盡此
醉一笑那用千憂存斜陽在山可以起東歸何日

借輕軒

是夕茹紫庭太守邸閣留飲至漏下

梁州別調咽清歌黑水西南險重過已遣漏聲催
曉騎却愁天色暗星河數盃殘醉匆匆去萬里行
踪歷歷多老守眼中如此客倦遊真欲問魚簑

西郊別質人二首

滇雲觸手碎如葉還如絲與子論心跡哭笑兩屈
奇子擬判我去我行復先之人生非同室安能永
無離離合亦偶然何爲怨臨岐

行行向金齒路與緬甸通嶺猿嘯林西山鬼啼路

東何人弔遺事感槩來此中流離墮蠻域頗與厓
山同舊聞倘不滅作書寄南豐

黃太和遊賞竟日

林烟滴濃翠清蘂衣裾綠茲山亦空中寒泉出其
腹泉上亭翳然陰森碧如覆青山似高人相對慰
幽獨賢侯布芳樽臨泉占叢竹遮邀縹緲人游詠
虛明谷山骨瘦以挺蒼苔破寒玉呼作米家山籃
輿挂一幅

廣通飲桃花下

一簇深紅傳舍西短牆臨水亞枝低披衣坐嘯空
庭得呼酒來看小字題塵事向曾疑白鳥天涯空
說下金雞夜闌秉燭花相倚莫待尋春小杜迷

苴力道傍石

吁此道傍石斲骨來點蒼半塗不自保棄置瓦礫
場自非祖龍鞭而効花石綱勞民貴異物民疲石
亦殃將焉用文質不及塵與糠終願藏名山勿爲
人所戕

沙橋旅壁有維揚女子習題詞甚酸楚因書

二首

陌上花開漸作泥，傷春杜宇盡情啼。南遷也似隨風絮，小夢新回舊竹西。
啼徹千行空有淚，何曾一舸載鴟夷。爲憐擁髻淒清夜，不似如臯射雉時。

姚安土同知高厚德要於普湖道上因寄訊乃祖雪君

峩峩弄棟山，頽龍戰風濤。日光蕩虛白，徒事攀跡。勞平生海岳興，遠墮纏篋勞。久從二三子，側聞人中豪。致我書一束，雜誦暑繼膏。軒騰見逸志，詰屈揚風騷。金雞廟前路，忽與文孫遭。下馬揖相語，班

荆思鬱陶結璘照，冰雪想見神物韜。何時覲此父，歷覽素所操。

定西嶺

飛流濺袂路欹斜，然遍山櫻滿谷花。野鳥啼穿烟裏寺，山僧呼煮雨前茶。熟經泉石俱無味，游倦西南亦有涯。更向昆彌天外去，吹殘曉色數聲笳。

飛來寺觀鄉先生柯東岡碑記

先生名暹，余郡建德人。明昭陵時，以直聞官雲

南按察使

豐碑猶剩南朝寺，憲使曾經載筆來。可惜滇雲迷

往事留他鐘鼓伴餘灰
由玉龍關至四十里橋

其上礙天色其下無留屯
峽束春湍驕窟宅蛟龍
尊苦無置足地甘讓鳥與猿
葉榆透一線勢作江
濤喧老樹欲拔山蟠挺疑無根
危棧入雲角盤懸
躡烟痕畏此墮井險鞭鞞何攀援
繩橋挂絕壁空際相飛翻
嘗恐失左股高青接踵跟
破膽時一嘯谷應同崩奔
塗危履自坦蜀道寧復論

合江堡

詰曲蠻村曉態殊陣雲奔馬瘴痕
蠺盤空蚤雨蛇

風路洗出山紅澗碧圖合沓江門無地洩
高寒雪嶺定仙都火耕雜卜春天裏
哀壑尋源險自趨

向背雲遮路東西鐵織江水明
山界破花密鳥棲雙鞍馬趨金齒
吟題訊木邦青袍沾麥秀蘆酒綴
羊腔

極望疑滄海雲深挾怒濤山盤千嶺
脊閣俯萬松腰飛鞞青天上懸津
黑水遙古顏相戲答落日動歌樵

復古詩
下博南山作

殷血千枝山枇杷平林如幕絕飛鴉毒萌馬怯斷
腸草蠱蓄人驚蒙肚花未必青山隨我老却教瘴
海寄生涯回頭更笑博南叟屈曲空思南指車

關坡三忠墓

永昌別駕劉廷標司李王運開弟孝廉運閔死
丁亥之難郡人合葬於此

天王慷慨殉國難萬里悲風夜不旦櫬槍餘氣入
鬼井攫竄西南手中玩王孫家破如藏逃公然索
印無嗟惋二公髮指怒裂背但曰孤臣頭可斷殺

身取義理固然忍復遲疑事吞炭張巡許遠真吾
徒恨不背城借一戰金齒城中殺氣惡怒江江頭
淚如霰國亾猶見殷三仁一杯天外起頑懦墓前
酌酒寒涕垂凜若翩然下霄漢

滇海集之四

真誠集四

真誠集四

兩脚寒風舞舞舞 未解衣襟下脚舞

寒風寒風寒風寒風 寒風寒風寒風寒風

寒風寒風寒風寒風 寒風寒風寒風寒風

寒風寒風寒風寒風 寒風寒風寒風寒風



卷之三