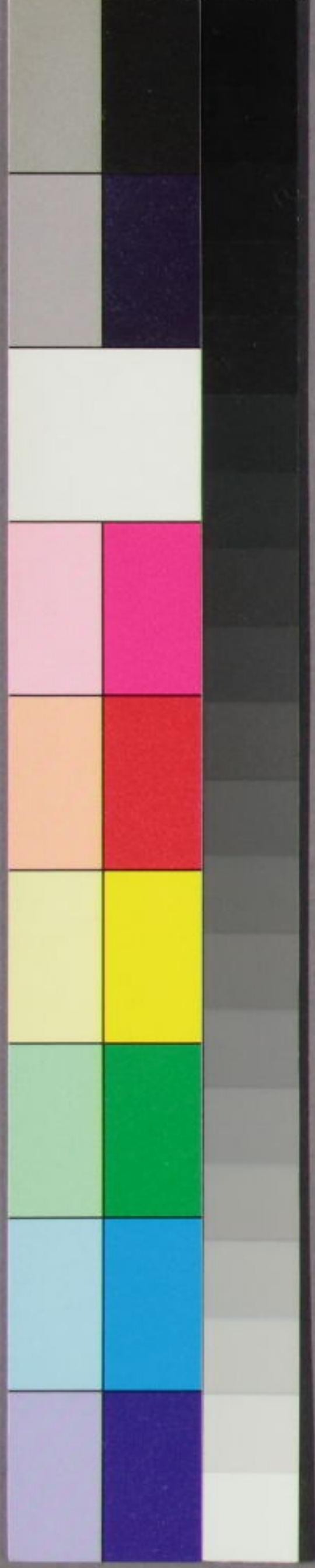


彙纂麗史六

禮志  
樂志  
輿服志

共二十二

リ 6  
4062  
6

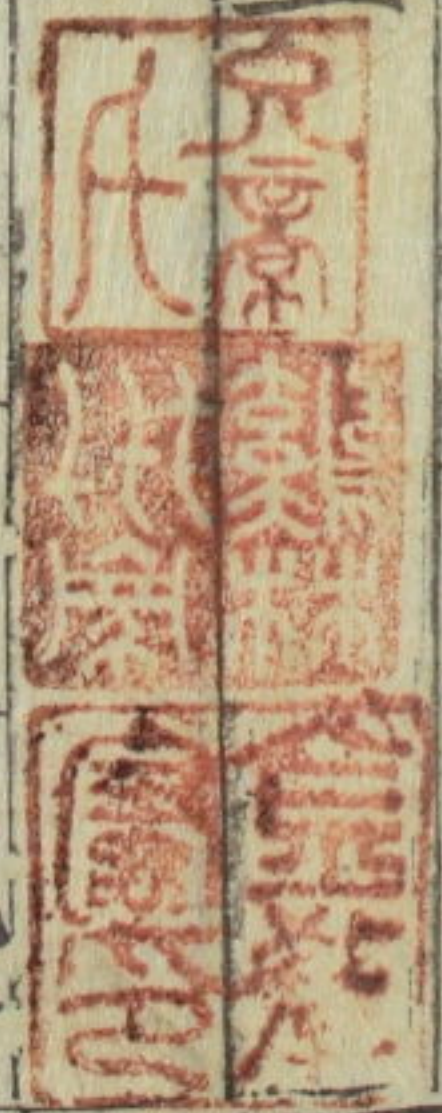


4062  
22-6



木齋家塾彙纂麗史卷之十一

禮志論



昔者君子之為是禮也存是心而為本焉夫禮也者  
謹其心之所由施也夫禮非從天降非從地出緣人  
情而設為之節文者也夫理具於心而觸事而動而  
有喜怒哀樂之變焉於是聖人為之慶賞爵祿以飾  
喜為之干戈鈇鉞以飾怒為之衰麻哭泣以飾哀為  
之鍾鼓燕飲以飾樂凡所以達其情而節其淫者皆  
自夫是心而推之也故曰為禮以存心為本雖然心  
發而為情情動而勝則理漸差而中節難矣於是聖

人爲之禮以制其所發而反於理故是心也施之於  
郊廟非禮不敬施之於朝廷非禮不肅施之於家庭  
非禮不睦施之於身非禮不恭施之於人非禮不謙  
施之於政非禮不治故曰禮也者謹其心之所由施  
也是故有是心然後有是事有是事然後有是禮有  
是禮然後有是器於是乎有動作揖讓之節焉有尊  
卑等威之辨焉微而視聽言動大而制度號令何莫  
非自夫是心而推之也古之君子明諸心而達諸理  
見其禮而知其政睹其物而曉其義習於其事安於  
其器躬行於上觀感於下使民日遷善遠罪而不自

知者豈無其本而然哉後之君子闇於理而不得於  
心昧其本而徒事乎末平居質質不知所以爲禮及  
其臨事令有司陳其器物執簿而唱之依以從事曰  
是禮也退而茫然不知爲何物由是而行之身由是  
而治乎人其教化不立而民俗日偷固也無怪也高  
麗太祖立國經始未遑議禮至于成宗聿稽典禮立  
郊廟社稷制作日新有可觀者睿宗立局定禮儀毅  
宗命崔允儀撰詳定禮五十卷蓋以唐開元禮諸書  
爲法然高麗一代之制閨門不正而夫婦之倫乖君  
弱臣強而君臣之道缺三綱淪九法斁而禮之大本

三才圖會卷之二  
二  
此焉特取漢唐儀注藏於有司時出而施之欲望教化行而民俗厚難矣豈非所謂昧其本而徒事乎末聞於理而不得於心之故歟舊史據詳定禮及本史遺編菊采周官六翼式目編錄蕃國禮儀等書分纂吉凶軍賓嘉五禮今不能悉載特取其槩著于篇

吉禮大祀 圓丘

成宗二年正月辛未親祀圓丘祈穀配以太祖圓丘壇周六丈三尺高五尺十有二陛三壝每壝二十五步周垣四門燎壇在神壇南廣一丈高一丈二尺戶方六尺開上南出真玉上帝以蒼璧四圭有邸幣以

蒼青帝以青玉赤帝以赤璋黃帝以黃琮白帝以白琥黑帝以玄璜幣如其玉凡幣之制皆長一丈八尺牲用犢上帝及配主用蒼犢各一五方帝方色犢各一祝板稱臣某明告方色難備以純色代攝事用羊豕前祀七日質明百官序立於尚書省執事官北向太尉西向御史東向立定太尉就位讀誓文曰正月某日上辛親祀祈穀于圓丘各揚其職不供其事國有常刑讀訖再拜王散齋四日於別殿致齋三日二日於正殿一日於齋宮凡預祀之官亦齋七日前祀三日設大次於外壝東門內道北南向小次於卯陛

之東西向侍臣次於大次之前執事次於內壝東門之外道南設饗幔於內壝東門之外道北南向越明日掃除壇上下積柴設權火具牲牢陳登歌之樂於壇上軒架於壇南於是太尉奏告太祖陵辭告以配神作主獻越明日諸衛各以其方器服守壝每門二人設王位於壇下東南西向望燎位柴壇北南向獻官位王後稍南執事重行西向御史二人東西向奉禮贊者西向協律郎東向太樂令北向文武官位於壝門內東西道南每等異位文臣西向武臣北向乃設牲鬻於東壝門外當門西向蒼牲一居前青牲在北少退

南上赤牲黃牲白牲玄牲又蒼牲一在南少退北上太史令設神位板郊社令設上帝神座於壇上北方南向席以藁秸配位於東方西向席以莞青帝於東陛北赤帝於南陛東黃帝於南陛西白帝於西陛南黑帝於北陛西並秸席告潔畢權徹上帝簠簋各二簠實稻粱在左粱在稻前簋實黍稷在右稷在黍前邊十二在左三行右上第一行實形鹽魚鱠糗餌粉簋次實榛子乾棗白餅黑餅次實菱仁芡仁栗黃鹿脯豆十二在右三行左上第一行實芹菹筍菹脾析菁菹次實韭菹醢食魚醢兔醢次實豚拍鹿醢鴈醢

糝食甑一實大羹在邊豆間俎二一載牲首盤在豆  
右之南一載牲肉在前豆一實毛血乾爵三每爵有  
坩太尊二實明水泛齊著尊二實明水醴齊犧尊三  
實明水盞齊山罍二實玄酒清酒在壇上東南隅象  
尊二實明水醴齊壺尊二實明水沈齊山罍四二實  
玄酒一實事酒一實昔酒在壇下南陛東凡尊皆北  
向西上皆加勺幕有坩以置爵設玉幣篚於尊坩之  
所祝坩於神位之右配位前著尊犧尊象尊山罍皆  
二所實同惟著尊一實泛齊一在上帝酒尊之東餘並如上帝  
儀無玉五方帝前太尊著尊犧尊各皆二所實同山

罍一實清酒邊豆各八簋盥各一設王洗二於午陛  
東南北向盥洗在東爵洗在西盥洗以匱罍水在洗  
東加爵篚在洗西南肆篚實巾爵是日晝漏上水五  
刻王服赭黃袍坐殿陳鹵簿鳴鞭禁衛大喝再拜訖  
舍人喝樞密侍臣起居訖太子以下再拜出侍中版  
奏外辦王升輅輦輦出興禮門輅進於儀鳳門外王  
乘輅黃門侍郎跪奏稱黃門侍郎臣某言請鑾駕進  
發降輅亦鑾駕動警蹕如常至齋宮午後八刻令禁  
斷行人未後二刻入設尊坩篚幕於位未後三刻入  
就位隸儀掌牲令牽牲就房位太常卿御史詣壇升

視滌濯引降省牲訖牽牲詣厨光祿卿省鼎鑊御史  
省饌具越明日未明五刻太官令令宰人以鑿刀割  
牲取牲首七各盛於盤入設於壇上尊所入實籩豆  
之南祝史以豆取毛血各置饌所遂烹牲未明三  
刻入實尊實籩豆置玉幣御史按視壇上下糾  
察不如儀者還出未明二刻奉禮率替者先入再拜  
替引御史郊社令大祝諸執事入自東門於樂懸北  
北向西上立奉禮曰再拜替者承傳御史以下皆再  
拜訖執事就位御史大祝升陛行掃除訖復位從祀  
羣官就門外位太樂令率二舞入陳文舞於懸北武

舞於懸南道西司空入就位再拜升壇行掃除降行  
樂懸復位謁者替引各引祀官通事舍人分引從祀  
羣官入就位於是侍中詣行宮奏外辨未明一刻王  
服袞冕以出太常卿引王入大次進祝版署訖王出  
次至內壝門外殿中監以桓圭進王執圭華蓋仗衛  
停於門外王入自正門協律郎跪俛伏舉麾興物都  
皆俛伏而取與奠物工鼓祝軒架奏黃鍾宮正安之  
則奠訖俛伏而興曲王升降行止皆作正安之曲自此以下正  
安曲皆不書王至版  
位西向立每立定樂止凡樂皆協律郎舉麾而作偃  
麾戛鼓而後止太常卿請再拜王拜奉禮曰再拜衆

官皆拜先拜者不拜太常奏有司謹具請行事軒架  
奏夾鐘宮景安之曲三成黃鐘角大簇徵姑洗羽各  
一成文舞作六成樂止大祝升烟燔牲首舉其盤各  
由其陞授祝史詣燎壇加柴燔之王以下再拜諸大  
祝取玉幣各立尊所王詣壇升自南陞侍中中書令  
以下左右侍衛量人從升王升壇北向立侍中奉玉  
幣東向跪進王搢圭受玉幣登歌作大呂宮嘉安之  
曲王詣上帝神位前北向跪奠訖執圭退再拜樂止  
王少東東向立侍中北向進幣登歌作大呂宮仁安  
之曲王詣配座前奠訖再拜五帝大祝各奉玉幣跪

奠神座前諸大祝各由其陞取毛血豆奉奠王降自  
南陞還版位司徒出奉上帝之俎太官令引饌入俎  
初入門軒架奏黃鐘宮豐安之曲饌至陞樂止徹毛  
血自東陞降司徒升自午陞詣上帝前跪奠諸大祝  
皆奠俎上帝饌升自午陞配位饌自卯陞五帝饌各  
由其陞大祝迎奠邊豆徹蓋簠乃升簋盥既奠却其  
蓋奠訖王詣罍洗位盥手黃門侍郎進爵侍中酌罍  
水王洗爵拭訖授侍中祝史受之大祝自壇上受篚  
置於坫王執圭升詣上帝尊所侍中進爵王受侍中  
贊酌太尊之泛齊登歌作大呂宮嘉安之曲王詣上



帝前奠爵俛伏興少退北向立樂止大祝持祝版進  
神座右東向跪讀訖樂作王再拜樂止引王詣配位  
尊所侍中酌著尊之泛齊登歌作大呂宮仁安之曲  
王詣配位前奠爵五帝大祝酌太尊之泛齊各奠於  
神座前王少退東向立樂止配位大祝進神座左北  
向跪讀祝文訖樂作王再拜樂止引王詣飲福位北  
向立登歌作黃鍾宮禧安之曲大祝酌上尊福酒合  
注一爵授侍中西向奉立王再拜侍中跪王跪搢圭  
受爵祭酒三祭于地啐酒奠爵大祝各持俎進減神  
前胙肉皆取前脚第二骨合置一俎進減黍稷飯合

置一邊授司徒西向跪進王受之

內侍二人立午陛  
下升詣王左受退

司徒降王取爵飲卒爵侍中受虛爵王再拜樂止引  
王降自午陛正安曲止文舞退軒架奏黃鍾宮宗安  
之曲退訖樂止武舞進軒架奏黃鍾宮宗安之曲舞  
者立定樂止初王將復位謁者引太尉拭爵齋郎祝  
史贊之詣尊所酌著尊之醴齊軒架奏黃鍾宮武安  
之曲武舞作鄉樂文奏詣神座前跪奠北向再拜訖  
酌犧尊之醴齊奠配位東向再拜五帝大祝各酌著  
尊之醴齊進奠訖樂止詣飲福位大祝酌鬯酒進太  
尉再拜受跪祭遂飲卒爵再拜訖降謁者引光祿卿

升酌盞齊終獻如亞獻儀訖諸大祝進跪徹邊豆各  
一少移故處登歌作大呂宮肅安之曲卒徹樂止奉  
禮曰賜胙再拜在位皆拜飲福者不拜送神軒架奏  
夾鍾宮永安之曲鄉樂交奏王再拜衆官皆再拜樂  
一成止王就望燎位南向立初賜胙拜訖諸大祝各  
執篚取玉帛祝版以俎載牲體黍稷飯及爵酒各由  
其陛降詣柴壇自南陞升以玉幣祝版饌物置於燎  
柴奉禮曰可燎東西六人舉權火太常卿奏禮畢引  
太常引之王升降皆王還大次出中壝門外釋圭王至大次  
樂止從祀羣官以次引出御史大祝以下俱復位再

拜出工人乃出將士不得輒離部伍王還齋殿停一  
刻服絳紗袍出坐殿百官起居訖鑾駕動鼓吹樂部  
振作而還祀有常日者祈穀是也無常日者孟夏擇  
吉雩祀儀同上圓丘之祀始此顯宗二十二年正月  
親祭方澤靖宗二年二月庚戌仁宗五年三月戊午  
制方澤祭地祇方澤自顯宗始其儀不可考

### 社稷

成宗十年閏二月教曰予聞社土地之主也地廣不  
可盡敬故封土為社以報功也稷五穀之長也穀多  
不可徧祭故立稷神以祭之古之王者為羣姓立社

曰大社諸侯為百姓立社曰國社禮也擇地置壇於是立社稷社壇在東稷壇在西各廣五丈高三尺六寸四出陛五色土為之瘞坎二各在兩壇子陛之址南出陛方濶取足容物祭有常日以仲春仲秋上戊臘日祭大社以后土氏配祭大稷以后稷氏配大社大稷位壇上北方南向席以藁結后土后稷位西方東向席以莞奠玉以兩圭有邸幣以黑牲以豕以太尉為初獻官祭儀略與圓丘同太尊二為上實以醴齊著尊二次之實以盎齊罍二為下實以清酒配座以象尊為上齊皆加明水酒皆加玄酒各實於上簋

簋各二邊豆各十二釶二實以羹加芼滑俎二一載牲體一載左脾芻爵三調者請行事軒架奏林鍾宮寧安之曲文舞入成奠玉帛登歌作應鍾宮嘉安之曲俎入門奏軒架大簇宮豐安酌獻作登應鍾宮嘉安太尉受胙降文舞出奏大簇宮崇安之曲樂止武舞入凡入時奏樂太常卿酌盎齊武舞作奏武安之曲鄉樂交奏凡鄉樂亞獻後奏之訖光祿卿升酌盎齊如上儀武舞止送神奏林鍾宮寧安之曲樂一成太尉就望瘞位北向祭訖燔祝於齋坊祝文宗六年二月新築壇於皇城内西戊子親行祀事后土始稱句

龍氏至是改稱后土氏宣宗四年祈神兵於社稷仁  
宗八年四月制凡遇旱祈嶽鎮海瀆山川及宗廟社  
稷每七日一祈不雨則還從嶽瀆如初旱甚乃修雩  
忠惠王後二年十二月乙巳有事于社稷享需闕焉

### 太廟

成宗七年十二月始定五廟八年四月始營太廟十  
一年十二月太廟成命儒臣議定昭穆位次及禘祫  
儀遂行祫禮自是三年一祫以孟冬五年一禘以孟  
夏其禘始於月太祖室用玉冊每冊二十四簡長尺  
有一寸濶一寸貫以銀絲餘室用竹冊貫以紅絲條

裝以紅錦

攝事用松木為祝版長二尺廣一尺厚六分

玉幣以裸圭圭有

瓚於圭頭為器可以挹鬯牲用豕每室各一凡饗奠  
重於禘將饗王齋七日羣臣受誓戒二舞工人及諸  
衛守廟門者悉令清齋於各屬官司前享三日大廟  
令布昭穆之座於堂上戶外自西而東太祖位在西  
東向昭位南向穆位北向每位設黼扆莞席紛純藻  
席績純次席黼純左右玉几堂上下陳設如禮越明  
日王在正殿越明日未明奏三嚴鹵簿鉞戟入陳於  
殿庭樂部陳於大觀殿門外王降殿樂部懸而不作  
鑾駕動稱警蹕不鳴鼓吹不得譚諱遂至齋宮午後

八刻禁斷行路宮闈令整拂神幄肆儀訖太常卿御史就省牲位南向立掌牲令少前曰請省牲退太常卿省牲令又前舉手曰腊退諸大祝各巡牲一匝西向舉手曰充令與祝牽牲詣厨禮與此同取毛血肝洗於鬱鬯金腍皆實豆越厥明未明四刻太廟令良醞令各帥其屬入實尊彝雌彝實明水虎彝實鬱鬯犧尊二實明水泛齊象尊二實明水醴齊著尊二實明水盞齊山罍二實玄酒清酒堂下壺尊二實明水醴齊太尊二實明水沈齊山罍四二實玄酒二實事酒昔酒設燭於神位前太官令實簠簋籩十二為二

行豆十二為二行甑釃各六在籩豆間甑實大羹釃實肉羹加芼滑籩南俎載牲左脇盤籩豆間俎載牲肉盤玉爵六在籩豆南堂下豆二一實糯油餅一實片肉凡享品當時所無者以時物代之七祀位在廟庭西配享功臣位在廟庭東簠簋籩豆各二牲俎一木爵一御史按視之未明二刻入開埽室以腰輿奉出神主安於座大祝薦香酒未明一刻王入大次署祝冊入自正門軒架奏無射宮正安之曲有司謹具請行事軒架奏黃鐘宮興安之曲文德之舞作黃鐘三奏大呂大簇應鍾各再奏樂九成而止王詣盥洗

位凡王世子盥有匱餘否王拭瓚侍中授祝史詣奉階王詣彝所登歌作夾鍾宮順安之曲王摺圭受瓚酌鬱鬯入太室裸俎入門郊杜稷享皆司徒奉俎奏無射宮豐安之曲奠俎饌取蕭稷黍擣於脂燔於爐炭王酌泛齊跪奠奏大定之曲文德之舞作王少退西向立樂止大祝北向跪讀冊訖樂作每讀冊時止王次詣昭位祝東向讀詣穆位祝西向讀王至飲福位西向立登歌作僖安之曲王降西向立樂止文舞退奏無射宮崇安之曲武舞進立定樂止太子若公侯伯酌獻醴齊奏武安之曲太尉酌盞齊終獻如上儀訖獻官

詣配位讀教書七祀位讀祝於是登歌作夾鍾宮恭安之曲徹賜胙送神奏黃鍾宮永安之曲王出奉納神主藏冊而燔祝禘禮如之禘有肆裸獻禘亦同凡享有常日者寒食臘兼薦魚無常日者四孟月擇日而享儀略同禘禘奏樂亦同而太室諸主以次並列一行春夏陳雞彝鳥彝秋冬及臘陳罍彝黃彝七祀春祀司命戶夏祀竈季夏祀中霤秋祀門厲冬祀行唯臘享徧祭之功臣加時享不祭親盡者為別廟禘禘時享一如太廟禮大臣攝行不奏樂景靈殿親奠以正朝端午秋夕重九三點香祀諸陵用時羞庶品以豐潔為主王將拜

陵御別殿齋心兩日衆官清齋一日而行初太祖立國以八關燃燈為重雖追尊四親未遑建大廟至于成宗命儒臣稽典禮制作彬彬有可觀者數世之後昭穆紊亂失次及其衰也遺厥先宗廟不祀禮不嚴恪物不虔潔攘竊牲牲媒瀆祀典神不顧歆以迄于亾可不監哉成宗十二年教曰殷以十二君為六代唐以十帝為九室晉書曰兄弟苟及禮之變也則宜為主立室不可以室限神兄弟一行禮文斯在宜奉惠定光戴四主通為一廟祔於大廟靖宗二年祔德宗於大廟徐訥黃周亮等言顯宗之祔也惠定光戴

同班為昭景成為穆穆宗為昭而顯宗祔於穆廟二昭二穆與太祖之廟而五今祔德宗於昭位三昭二穆不合於禮宜遷惠定光主藏于太祖廟西壁戴追王之主遷祭於其陵可也劉徵弼言惠定光親未盡不可遷遷戴宗於陵而祔德宗於次室可矣周亮言禮親未盡之義非以旁親論惠定光在從祖行晉鍾雅論景皇帝伯祖不當祭於廟時議從之則從祖不入於廟明矣惠定光俱當遷王謂一時毀四廟於義未安將從徵弼議周亮復言顯宗於穆宗為叔可與景成同班而顯宗繼穆宗後躋顯廟則僖公逆祀之

類也故祔顯宗於穆宗下第二穆位今以德宗為昭則與太祖廟為六非古制也徵弼論四廟遷毀之難而不論昭穆之數宗廟之禮國之大事何可以臆斷行之乎徐訥曰周亮之議合於古制然魯以諸侯昭穆之外有文世室武世室惠定光三宗不必遷王從之其後廟制定為九室仁宗二年七月禘於大廟遷惠宗以德靖文睿為昭顯順宣肅為穆議者曰禘非秋祭也惠宗有功德不當毀而毀之皆非禮也毅宗時以惠宗還祔大廟禘於太祖東向惠文睿並南向為昭顯順宣穆仁並北向為穆熙宗二年祔神宗于

大廟崔忠獻與宰臣議有功者不遷親盡者毀之遷順宗以神宗祔第九室惠顯同為第一昭宣肅同為第二昭仁宗為第三昭文宗為第一穆睿宗為第二穆神宗為第三穆於是昭穆之序大紊四年十月詔儒臣參酌典禮以聞眾議紛紜莫能折衷識者曰公羊傳云父為昭子為穆孫從王父則昭穆之序一定不易豈可隨時而變易乎今者以昭為穆以穆為昭瀆禮亂倫莫此為甚况顯惠皆有功德宜以惠為太宗顯為世宗百世不遷其餘則昭常為昭穆常為穆庶合於禮事不果行忠宣二年九月太廟五室東西



置夾室安惠顯二宗于西室文明二宗于東室忠肅  
十七年六月丁未祔忠宣王于寢園遷仁王主權安  
康王主于東夾室行禮不能如儀衆入廟庭爭奪奠  
物而去法司不能禁初典理佐郎趙廉言大廟昭穆  
之序有乖古制宜以太祖居中室高宗爲第一昭元  
宗爲第一穆忠烈爲第二昭忠宣爲第二穆惠王明  
王居東夾室如周制武王居東北夾室之例顯王康  
王居西夾室如文王居西北夾室之例如是則惠顯  
明康皆分居東西合於昭穆之序不從忠穆三年四  
月攝事于太廟不宰犧牛參理安子由竊與他人恭愍王二年

正月享寢園牛一羊五豕九鹿十六年八月命李齊  
賢定別廟昭穆之次齊賢議曰謹按宗廟之制天子  
七廟諸侯五廟太祖百世不遷太祖而下父爲昭居  
左子爲穆居右昭穆左右亦百世不變禮也大宋祫  
享位次圖太祖與太宗哲徽欽高各位一世是則兄  
弟同班之法也別廟之制蓋自江都去水而陸倉卒  
所置一堂五室二十二陵神主一行而列宜廣廟制  
釐定位次然不可造次而就且於五室略依東漢以  
來同堂異室之制二十二神主各爲一房以別之太  
祖之昭定光戴安居中室西上光宗之穆景宗戴宗

之穆成宗爲從兄弟居西第一室之第一第二房成  
宗之昭穆宗顯宗之昭德靖文居東第一室之第一  
第二第三第四房亦從兄弟也文宗之穆順宣肅居  
西第一室之第三第四第五房宣宗之昭獻宗肅宗  
之昭睿宗爲從兄弟居東第五第六房睿宗之穆仁  
宗居西第六房仁宗之昭毅明神居東第七第八第  
九房神宗之穆熙宗明宗之穆康宗亦爲從兄弟居  
西第七第八房康宗之昭高宗居東第十房合於左  
昭右穆兄弟同班之義乞下禮官博議施行王南幸  
太祖忠宣忠肅忠穆四神主失於兵亂十二年十月

新作四神主十三年五月丁亥以象輅載太祖主平  
輅載八廟主還安大廟九室合薦一牛太祖室羊豕  
各一八室豕一而已將裸兩獻官執事並升堂立兩  
止乃復位初獻於各室戶外飲福北向拜或譏之曰  
樂九成升行裸禮今何無此禮獻畢出前楹取各室  
酒合酌飲福西向再拜今何各室飲福北向拜乎七  
祀功臣位皆設於庭西譏之曰何其兩位皆向東乎  
都監官改之移七祀於東曰何其易位乎當亞獻令  
登歌者下工人不肯強下之行禮不恪如此

禘祫功臣配享於庭

太祖室太師開國武烈公裴玄慶太師開國忠烈公  
洪儒太師開國武恭公卜智謙太師開國壯節公申  
崇謙太師開國忠節公庾黔弼太師開國克翼公金  
宗室太師開國嚴毅公朴述熙太師開國克翼公金  
堅術定宗室守太師開國威靜公王式廉光宗室太  
師匡衛公劉新城太師內史令開國貞敏公徐弼景  
宗室太師開國匡益公朴良柔太師開國敏休公崔  
知夢成宗室太師內史令匡彬公崔亮太師內史令  
文貞公崔承老太尉內史令貞憲公李夢游太師內  
史令章威公徐熙司徒內史令李知白穆宗室太師

內史令貞信公韓彥恭太師門下侍中忠懿公崔肅  
太尉門下侍中金承祚顯宗室太師門下侍中仁憲  
公姜邯贊太師贈門下侍中管義公崔沆太師內史  
令貞肅公崔士威太師中書令英肅公王可道德宗  
室太尉門下侍郎平章事襄懿公柳韶靖宗室太師  
內史令元肅公徐訥太師門下侍中景文公黃周亮  
太師中書令文憲公崔冲守司徒門下侍中貞簡公  
金元冲文宗室太尉門下侍中順恭公崔齊顏太師  
中書令章和公李子淵太師中書令景肅公王寵之  
太師中書令文和公崔惟善順宗室守司徒門下侍

中文忠公李靖恭宣宗室守太尉門下侍中長淵縣  
開國伯貞獻公文正守司徒門下侍中匡肅公柳洪  
守太尉門下侍郎平章事文貞公金上琦獻宗闕肅  
宗室守太尉門下侍中忠謙公邵台輔守司空左僕  
射參知政事景烈公王國髦守太尉中書令忠景公  
崔思諷睿宗室守司空中書侍郎平章事貞簡公柳  
仁著守太師門下侍中鈴平伯文肅公尹瓘守太傅  
門下侍中文成公金仁存守太保門下侍中忠烈公  
魏繼廷仁宗室守太傅中書令樂浪侯文烈公金富  
軾守太尉門下侍郎平章事莊景公崔思全毅宗室

平章事崔允儀平章事恭肅公庾弼平章事文公元  
明宗室平章事文定公尹鱗瞻平章事忠肅公文克  
謙神宗室門下侍中文景公趙求仁熙宗室平章事  
文懿公崔誥平章事良淑公任濡康宗室參知政事  
翊烈公鄭克溫高宗室平章事文正公趙冲侍中李  
杭侍中威烈公金就礪元宗室平章事李世材平章  
事蔡楨忠烈王室中贊文敬公許珙中贊文良公薛  
公儉忠宣王室中贊忠正公洪子藩中贊文靖公鄭  
可臣忠肅王闕忠惠王室政丞思肅公韓渥參理李  
揆忠穆王闕忠定王室鐵城府院君文貞公李崑興

安府院君文忠公李仁復恭愍王室政丞正獻公王  
煦雞林府院君文忠公李齊賢益城府院君文忠公  
李公遂夏城府院君襄平公曹益清瑞寧君文僖公  
柳淑

吉禮中祀 籍田

成宗二年正月乙亥親耕籍田祀神農配以后稷壇  
方三丈高五尺四出陞兩壇坎在內壇之外壬地南  
出陞神農氏位北方后稷氏東方席以莞幣以青牲  
用牛羊豕各一祝版稱臣攝事無牛羊王齋五日前享二  
日設玉耕籍位於壇南門外十步所南向耒席於其

東觀耕座於齋殿南門王太子三公諸尚書耕者位  
耒席南少東諸尚書非耕者位耕者之東諸執耒者  
位耕者之後非耕者之前庶人耕者在其南司農卿  
在耒席東掌牲令在其南奉箱官位令後皆向西箱  
之制兩頭設擗擗飾以青不施蓋內有九隔盛九穀  
覆以青帊王耒耜一太子三公諸尚書各一共十具  
助耕者十二人服絳衣介幘庶人耕者四十人並青  
衣牛八十耒耜以木為刃如耕者之數越明日王率  
齋殿越明日未明服袞寬引入大次乘黃令以耒耜  
授掌牲令橫執之左其耜乃至耕所寘於席使人守

之凡執耒耜皆橫之授則先其耒後其耜王署祝訖  
執圭入自正門有司謹具請行事軒架奏姑洗宮凝  
安之曲三成而止將奠爵登歌作大簇宮成安之曲  
終獻訖王將詣望瘞位太子以下出東門各就耕位  
王出自南壝門樂作至耕籍位南向立太常卿請行  
禮掌牲令詣耒席南北向俛伏跪搢笏解耒韜出耒  
執而起授司農卿司農卿授侍中侍中奉耒進王釋  
至受之五推訖侍中受耒授司農掌牲受之韜而實  
諸席太常卿前導王詣觀耕座於是王太子七推三  
公尚書各九推訖奏禮畢王還大次享祀官至是罷

出司農少卿帥庶人以次耕千畝奉箱官以青箱授  
司農卿司農卿奉青箱重耒之種詣耕所灑之還復  
位少卿檢校終畝司農卿往省耕詣齋殿奏省功變  
駕乃還籍田之禮始此先蠶壇壇方二丈高五尺享  
以季春吉巳幣以黑牲用豕以太常卿為獻官神位  
稱先蠶舒陵氏

### 文宣王廟

文宣王廟瘞塢在殿北壬地設神位文宣王位殿上  
北壁南向以充國公顏回配瑯琊公閔損東平公冉  
耕下邳公冉雍臨淄公宰予邠伯曾參並東壁黎陽

公端木賜彭城公冉求河內公仲由丹陽公言偃河  
東公卜商鄒國公孟軻並西壁潁昌侯顓孫師金鄉  
侯澹臺滅明單父侯宓不齊任城侯原憲高密侯公  
冶長汶陽侯南宮縚北海侯公哲哀萊蕪侯曾點曲  
阜侯顏無繇須商侯商瞿共城侯高柴平與侯漆雕  
開壽長侯公伯寮睢陽侯司馬耕益都侯樊須鉅野  
侯公西赤平陰侯有若東阿侯巫馬施南頓侯陳亢  
千乘侯梁鱣陽穀侯顏辛臨沂侯冉儒諸城侯冉季  
沐陽侯伯虔枝江侯公孫龍新息侯秦寧甄城侯秦  
商濮陽侯漆雕哆雷澤侯顏驕高苑侯漆徒父上邽

侯壤駟赤長山侯林放鄒平侯商澤成紀侯石作蜀  
當陽侯任不齊毛平侯公良儒文登侯申棖上蔡侯  
曹卹濟陽侯奚容箴滄陽侯勾井彊淄川侯申黨並  
東廡卽墨侯公祖勾茲厭次侯榮期成武侯縣成南  
華侯左人郢汧原侯燕伋胸山侯鄭國華亭侯秦非  
臨漢侯施常濟陽侯顏會博昌侯步叔乘寃勾侯顏  
之僕內黃侯蘧瑗博平侯叔仲會堂邑侯顏河林慮  
侯狄墨高堂侯邾吳鄆城侯孔惠臨胸侯公西舉如  
徐城侯公西箴陽平侯琴張中都伯左丘明蘭陵伯  
荀况臨淄伯公羊高睢陵伯穀梁赤乘氏伯伏勝萊

燕伯高堂生考城伯戴勝樂壽伯毛萇曲阜伯孔安  
國彭城伯劉向中牟伯鄭衆成都伯楊雄維氏伯杜  
子春扶風伯馬融良鄉伯盧植高密伯鄭玄滎陽伯  
服虔岐陽伯賈逵任城伯何休司空王肅偃師伯王  
弼司徒杜預新野伯范甯並西廡悉依宋國子監位  
次睿宗九年八月王詣國學酌獻于先聖先師御講  
堂講說命百官生員七百人立庭聽講十一年贈崔  
致遠內史令從祀與薛聰並陞南壁睿宗九年釋奠  
以春秋上丁幣以白牲用豕

### 吉禮小祀

風師壇高三尺廣二十三步在國城東北今昌門外  
立春後丑日祀之雨師及雷師同壇高如之在國城  
內西南月山立夏後申日祀之靈星壇未詳所在高  
亦如之周八步四尺祀以立秋後辰日皆四出陞燎  
壇皆在內壇之外二十步丙地廣五尺戶方二尺開  
上南出祝版皆補臣牲用豕凡籩豆大祀十二  
中祀十小祀八霖  
雨祭于國門雨止報祀用小牢靖宗五年正月辛丑  
祭雨師非時日也司寒孟冬藏冰開冰皆享之  
馬祖壇廣九步高三尺燎壇在神壇丙地仲春擇吉  
祀天駟先牧馬社馬步壇各廣九步坎在壬地仲夏



祀先牧仲秋祀馬社仲冬祀馬步牲用豕

雜祀

高麗故事徧祭天地山川于闕庭謂之醮時遣使祭山川曰秩祭顯宗二年丹兵至長湍紺嶽山若有旌旗士馬丹兵懼不敢前三別抄之亂無等山有神助之驗皆載祀典顯宗十六年南海出珊瑚自是祀之宣宗五年遣使醮于氈城在鹽州東古祭天壇也肅宗七年禮部奏曰我國教化禮義自箕子始而不載祀典乞修其墳塋立祠以祭從之忠肅十二年十月令平壤府立箕子祠祭藝祖廟自明宗始享東明木

寬廟自忠烈王始

凶禮

麗朝不立國恤之儀國有大故則臨時撫拾掇典故附比以從事事已則諱而不傳故其見於史者特梗槩而已太祖二十六年五月丙午王病大漸御神德殿命學士金岳草遺詔有頃薨太子諸王近臣擗地哀號乃令百官列位於內議省門外宣遺命太子卽位率羣臣舉哀六月戊申發喪於詳政殿宣遺詔已酉殯殿之西階庚午行祖奠太常卿讀謚冊攝侍中元甫行禮賓令王仁澤奉太牢之奠壬申葬顯陵以

遺命喪葬園陵制度依漢魏故事悉從儉約顯宗之  
喪諒闇及哭一如唐德宗故事文宗三十七年七月  
辛酉薨于重光殿殯宣德殿是日順宗即位八月葬  
景陵十月乙未順宗薨于喪次丙申宣宗即位戊戌  
率百官成服十一月庚申王親臨啓殯哭盡哀葬成  
陵宋帝遣左諫議楊景略禮賓使王舜封祭文宗右  
諫議錢勰西閤門使宋球吊慰嗣王設奠于魂殿使  
副再拜使搢笏焚香酌酒讀祝文使副再拜訖嗣王  
向闕立使稱有勅王再拜使口宣訖王再拜使捧賜  
詔王跪受禮畢吊慰使副少退口宣訖受慰詔一如

上儀訖使副各陳狀展慰明宗五年五月丙申發毅  
宗喪百官玄冠素服三月壬寅葬禧陵十三年十一  
月癸未任太后薨殯義昌宮傍私第閏月葬純陵釋  
服十四年二月壬戌卒哭禮官奏上及羣臣皆服皂  
帶一依文廟故事中書省駁議王后喪制不宜與大  
王同王曰人子之於父母其心一也豈容有輕重邪  
卒哭後朕雖許卿等帶紅卿等宜引禮固辭况祥期  
之內朕常帶皂而羣臣可帶紅邪於是皆服皂帶五  
月饗金使不結棚奏樂神宗五年十一月戊午明宗  
薨將葬以王禮崔忠獻不許降從景順后葬儀間用

仁廟葬禮百官士庶人三日除服惟葬禮都監訖葬除永陵薨于岳陽凶問至停朝市三日恭愍元年三月辛亥聰陵遇鳩于江都諸司一員服斬衰七月葬

軍禮

睿宗二年十月命尹瓘為元帥吳延寵副之往征女真命有司告大廟宣于大社王詣景靈殿出鉞十二月朔壬午王御威鳳樓宰臣自東側階升樞府自西側階升殿訖元帥副元帥服宣齎征袍入殿庭北向立再拜稱有勅再拜舍人鳴躬聽口宣再拜閣門引元帥自西階升殿進王座之右稟諸方略上將軍奉

斧鉞詣王右跪進王降座執以授元帥跪受降與副元帥由正門出卽將奉鉞前導次引鈐轄副判官以上入拜殿庭出自西偏門錄事以下拜門外於是王入仗衛出元帥出奉定門外樂作至兵部樂止鈐轄以下行禮訖師乃行將還遣宰臣於宿亭為筵伴賜宴元帥以下向闕問聖體奉表謝書亭以公侯為筵伴居東元帥位於西附表訖勒所部兵衛令押凱歌分左右二部以次陳列鼓吹振作至廣化門樂止王出坐殿元帥以下入庭元帥升西階詣王右跪上鉞降出殿門外各服公服入就殿庭再拜舞蹈又再拜

奏聖躬萬福元帥再拜出致辭承旨降自東階宣定  
難功業惟朕乃嘉再拜舞蹈又再拜閤門宣賜酒又  
行舞蹈禮引出仁宗命金富軾討西京御天福殿授  
鉞遣之其後鄭叔瞻廉悌臣之為將也亦皆授鉞遣  
之

賓禮

大明詔使將至遣官遠接令有司於國門外公館設  
幄置龍亭於內街結彩於王宮內設闕庭殿上置香  
案于前司香位香案左右開讀案於殿陛東北奉詔  
官位案北宣詔官位其南展詔官二人次其南俱西

向詔至館安於龍亭王率百官耆老出國門外迎導  
詔書金鼓在前次耆老行次衆官具朝服行次王冕  
服行次儀仗鼓樂而龍亭乃次之使臣常服行龍亭  
後還至宮門前導分左右入置龍亭於殿上使臣位  
其東王入就位使臣詣前南向稱有制樂作王及衆  
官以下皆四拜王由西陛升詣香案前北向立跪三  
上香訖降使臣詣龍亭捧詔書授奉詔官捧至案宣  
詔官升案南受詔展詔官對展王跪宣詔訖樂作四  
拜訖搢笏鞠躬三舞蹈跪左膝三叩頭山呼萬歲山  
呼萬歲再山呼萬歲樂作四拜禮畢王與詔使分賓

主行禮使臣王東向使臣西向

嘉禮

麗正宮上冊日王坐殿閣使宣曰太尉司徒上殿祇候皆再拜由東階就殿上兩楹南樞密奉制曰朕若稽古尊母為王太后今遣卿等備禮物上冊者宣訖宰樞奉冊函印寶物狀前跪王親傳太尉跪受冊函司徒受印寶物狀並內侍降自西階安於殿庭西案上東向冊在北持節者下殿引冊寶物狀出自中門安於樓子太尉司徒再拜從出進物擔牀前行次行爐茶擔次絞牀水灌子次散馬鞍次紫繡大蓋紅小

蓋延平輦次引冊樂官次玉冊印璽物狀樓子持節次太尉司徒以下備儀衛動樂自景門入陳於大觀殿門外宰樞文武百官入就位王及太后皆在幕次奏外辨樂作尚宮引太后坐正殿王於殿上肅拜文武班皆肅訖太尉司徒就內給事跪稱臣某臣某承遣備物典冊內給事上殿受令降曰可太尉司徒上殿北向讀冊官讀訖太尉奉冊授尚宮司徒奉璽授尚服訖降王於殿上賀宰樞以下再拜訖內給事宣令曰公等推崇寶位滾用感愧皆再拜奏禮畢太后入內王入幕文武班遙賀再拜進步致賀拜舞訖引

出三燕羣臣文武三品省臺知制誥以上坐殿上四品以下坐西廊壽尊在殿上東南羣臣尊在階下東西令公再拜進步奏臣等伏審聖上玉冊備儀璇宮薦號協邦家之同慶實社稷之永圖臣等無任踴躍歡呼之至奏訖復位引上殿再拜跪奏臣等不勝大慶謹上千萬歲壽酒傳曰可百官再拜令公退而盥斟酒以進樂作王舉酒文武百官再拜舞蹈訖引出宣宗三年二月丙寅上冊王太后御乾德殿受賀自祖宗以來冊禮多廢至是復之臨軒發冊禮亦以太尉爲使司徒爲副王服黃袍坐殿文武百官拜訖分

引宰臣樞密自東西側階升使副以下行禮官初入門樂作再拜近臣詣詔案東奉函授侍中引降東階詣傳制位西向立使副就位北向侍中稱有制使副再拜侍中宣制曰冊某氏爲王妃命卿等持節展禮宣訖取函授冊使跪受以授副使副使跪受持函者受之興再拜門下侍郎帥掌節二人脫節衣降詣傳制位西向取節授冊使傳授如上儀中書侍郎引冊函璽綬降西向舉冊授冊使亦如上儀詔函在使南持節者在其南冊函在詔函北持璽綬者在其北在道以次行使副復位凡在位者皆再拜使副引出正門詣

宮門外受冊官拜詔訖使副於右北向立受冊官於  
 左南向立相揖伴行入宮庭受冊者舞蹈訖冊使稱  
 有制受冊者再拜冊使口宣訖副使取詔少前南向  
 立受冊者北向跪受舞蹈讀冊官就宣冊位東向跪  
 讀訖使副對舉冊函跪傳受冊者跪受冊使奉璽綬  
 傳受冊者皆官官復位受冊者舞蹈訖相揖出門筵  
 伴呈屈狀使副復狀筵伴出門外左南向立使副於  
 右北向揖入就褥位立定交呈起居狀賓主俱再拜  
 進步又再拜進步又再拜訖就位揖就座筵伴於北  
 壁當中南向使副位南壁東上賓主出就褥位筵伴

請獻賓辭三請賓稱不敢辭凡賓主之辭執禮者相之相揖執注  
 子盞者詣筵伴左西向立揖筵伴搯笏酌酒出笏揖  
 執盞進跪授賓賓進跪搯笏受以授盞人賓之從者  
 受盞詣冊使北向立賓主俱興執笏相揖立獻副使  
 讀冊亦如之賓請酬筵伴辭三請筵伴不敢辭賓主  
 相揖執注子盞者詣賓右西向立冊使揖搯笏取盞  
 授副使出笏揖搯笏酌訖出笏揖還授盞副使出笏  
 揖搯而酌讀冊官亦如之酌訖冊使進跪筵伴跪受  
 盞以授盞人盞人詣筵伴左南向立賓主俱興退復  
 位俱再拜各就座訖贊飲樂作五盞後宣送花酒使

至引入如引冊使入門皆再拜勸花使口宣冊使以下拜舞拜俱上階戴花訖勸花使酌宣酒以次授冊使副讀冊筵伴冊使以下以宣花酒酬勸花使訖各就位立飲皆降舞蹈交呈起居狀八味賓主俱興就歇次宮庭別送花酒戴花而飲歇一頃迎仙樂作賓主去靴笏就褥位賓主再拜進步又再拜就座行酒如初會賓訖賓就幕次具靴笏入就宮庭筵伴附謝表如別儀訖俱上階呈辭狀各就位再拜又再拜訖俱就褥位賓主俱再拜進步又再拜引出冊使副勸花使奉表詣殿門進呈冊使跪復曰奉詔冊王妃禮畢

乃出明日文武百官賀大觀殿次詣王妃殿賀其辭曰王妃殿下肅雍夙著至德膺期令月吉日光膺寶冊臣等不勝大慶謹上千萬歲壽酒冊臣等不勝大慶謹奉賀以聞羣臣上壽於王其辭曰具官臣某等稽首言王妃坤儀配天德崇厚載令月吉日光膺寶冊臣等不勝大慶謹上千萬歲壽酒冊太子告宗廟景靈殿臨軒發冊會賓附表王會羣臣上壽一如冊后之儀宣冊時冊使南向小西副使讀冊官押冊官俱東向太子及三師三少宮臣皆北向冊使口宣訖受詔函於副使進太子前跪太子進冊使南跪受詔以授左庶子宣冊讀訖使副奉函跪



傳王太子受函以授右庶子中舍人冊使副各奉印  
寶跪傳王太子跪受以授左庶子中允左庶子受王  
太子印中允受左春坊印會賓禮筵伴位東壁冊使  
位西壁冊訖王太子朝於殿門外明日文武百官奉  
表賀其辭曰王太子岐嶷夙著令月吉日光膺寶冊  
臣等不勝大慶賀王后殿其辭同不稱臣

木齋家塾彙纂麗史卷之十一

木齋家塾彙纂麗史卷之十二

樂志

古之聖王功成治定禮明法修乃作樂以宣八風之  
氣以平天下之情故聖王貴之也樂有五聲十二律  
八音曰黃鍾所以宣養六氣九德天地之中聲也二  
曰大簇所以金奏贊陽出滯也三曰姑洗所以修潔  
百物考神納賓也四曰蕤賓所以安靖神人獻酬交  
酢也五曰夷則所以詠歌九則平民無貳也六曰無  
射所以宣布哲人之令德示人軌儀也爲之六間以  
揚沈伏而黜散越也元間大呂助宣物也二間夾鍾

出四隙之細也三間中呂宣中氣也四間林鍾和展  
百事俾莫不任肅純恪也五間南呂贊陽秀也六間  
應鍾均利器用俾應復也謂之間者以其在陽律之  
間也又謂之同以其同於陽也總為十二律三分損  
益隔八相生旋相為宮五聲之序宮最大而沈濁羽  
最細而輕清商次宮徵之細次羽而角居四者之中  
然考中聲不以角而以宮宮者君道也是以黃鍾不  
為他律役制度量衡皆由是本焉於是吹管候氣參  
驗被諸八音有八十四聲六十調正變之妙其制作  
之意微矣自三代聖王各有增損而其法大抵皆同

秦漢以後器與聲俱亡武帝時有制氏者世為樂官  
習其音不知其義論者惜之魏用杜夔隋用鄭譯何  
妥唐因隋之舊宋用和峴胡瑗阮逸范鎮考正鍾律  
然卒亦無所得焉夫以中朝之盛當聲器墜缺之後  
不復覩先王雅樂者今數千年况於海外偏邦雖規  
規於器數之末何足道也哉高麗太祖甫躬大業其  
於禮樂蓋未遑焉至于成宗立郊社宗廟文物始備  
大祭祀皆用雅樂其樂律之制典籍無稽然郊廟登  
歌軒架蓋以唐朝雅樂為法睿宗十一年六月乙丑  
王字之還自宋徽宗賜大晟樂詔曰三代以還禮廢

樂毀朕若稽古述而明之百年而興乃作大晟千載  
之下聿追先王比律諧音遂致羽物雅正之聲誕彌  
率土迺惟爾邦表茲東海請命下更有使在庭古之  
諸侯教尊德盛賞之以樂肆頒軒簋以作爾社夫移  
風易俗莫若於此往祇厥命御于邦國雖疆殊壤絕  
同底大和不其躋歟庚寅王御會慶殿召宰樞侍臣  
觀大晟新樂十月癸酉王裸于太廟薦以新樂新製  
九室登歌樂章太祖室曰大定之曲惠宗曰紹聖顯  
宗曰興慶德宗曰嚴安靖宗曰元和文宗曰大明順  
宗曰翼善宣宗曰清寧肅宗曰重光正聲中聲各有

一章自是郊廟朝廷皆以大晟奏之然字之之來也  
宋朝惟寄衣冠樂器東人不知肄習承旨徐溫入宋  
私習舞儀而教之其進退踈數之節無所憑依毅宗  
辛巳一儒臣擅改節拍律呂錯亂其上下干戚籥舞  
進退疾舒皆不應節其後樂工願從初到時節奏習  
之主司取旨而莫能改八音之中缺絲土二聲歌師  
但誦譜之高低略不詳其詞語至明宗時樂工逃竄  
冒占他業樂之缺亂甚矣於是論者謂是樂宋朝以  
新樂賜睿廟本非宋太祖所制之樂樂之行未久而  
宋朝亂且為本國樂官妄施更改請用前代所用之

樂是時國家多事武臣濁亂未遑稽古之事識者恨  
之恭愍八年御史臺請新制樂器其後遣使請樂器  
于大明是時太祖皇帝令冷謙等攷正樂律十九年  
五月成准得還自京師賜樂器編鍾十六架全編磬  
十六架全鍾架全磬架全笙簫琴瑟排簫一七月遣  
姜師贊請樂工精曉音律者帝不許令太常樂工赴  
京習業皇朝樂器用於宗廟而社稷籍田文廟雅樂  
鍾磬闕焉二十一年移咨中書省買鍾磬恭讓三年  
請於會朝用樂從之蓋自高麗雜用唐樂有獻仙桃  
清平樂五羊仙黃河清拋毬樂臨江仙西江月等曲

其鄉樂有動動西京以下二十四篇及三國時鄉樂  
皆非先王正聲故今不備錄也

雅樂

親祠登歌軒架

登歌金鍾架一在東玉磬架一在西俱北向祝一在  
金鍾北稍西敵一在玉磬北稍東搏拊二一在祝北  
一在敵北東西相向一絃三絃五絃七絃九絃琴各  
一瑟二在金鍾之南西上玉磬之南亦如之東上又  
於壇下東南大廟則在前楹階下設笛二篪一巢笙  
一和笙一為一列西上塤一在笛南簫一在巢笙南

又於壇下西南設笛二箎一巢笙一和笙一為一列  
 東上塤一在笛南簫一在巢笙南鍾磬祝歌搏拊琴  
 瑟工各坐於壇上大廟則在堂上前楹間塤箎笙笛  
 簫工並立於壇下大廟則在前楹階下樂正一人在  
 鍾磬間北向協律郎一員在樂簾之西東向歌工四  
 人在祝歌間俱東西相向 軒架三方各設編鍾三  
 編磬三東方編磬起北編鍾間之東向西方編鍾起  
 北編磬間之西向北方編磬起西編鍾間之北向植  
 立鼓二一於樂懸東南一於樂懸西南設祝歌於北  
 架內祝在東歌在西瑟十四為二行一行在祝東一

行在歌西次一絃琴七左四右三次三絃琴一十次  
 五絃琴十二次七絃琴十四次九絃琴十四並分左  
 右次巢笙十四次簫十四次竽笙十二次箎十六次  
 塤十四次笛十四並分左右晉鼓一在巢笙間小南  
 北向樂正一人在祝歌之前北向歌工十二人次祝  
 歌東西相向列為四行左右各二行協律郎一員在  
 樂簾之西北東向文舞四十八人執籥翟武舞四十  
 八人執干戚俱為六佾文舞分立於表之左右各三  
 佾引文舞二人執纛在前東西相向引武舞執旌二  
 人鼗二人單鐸二人雙鐸二人持金錞四人奏金錞

二人鏡二人鉦二人相二人雅二人分立於軒架之  
東西北向北上武舞在其後

大晟樂登歌樂器

編鍾正聲一十六顆中聲一十二顆各紅線條結全  
擔牀全樂架事件搭腦一條頰柱二條中正聲弗各  
二條脚枕二條脚踏二隻耀葉板五段五珠流蘇二  
件五色線結造各釵花鍍金鑰石華月一副流珠三  
十顆盤子七箇紅線條金牌一面角搥一對編磬正  
聲一十六枚中聲一十二枚各紅線條結全擔牀全  
樂架事件搭腦一條頰柱二條中正聲弗各二條脚

枕二條脚踏二隻耀葉板五段五珠流蘇二件五色  
線結造各釵花鍍金鑰石華月一副流珠三十顆盤  
子七箇紅線條金牌一面角搥一對琴一絃三絃五  
絃七絃九絃各二面瑟二面各遍地寶粧絃鴈柱并  
紅錦襯絃金鍍銀鐸子四箇紅線條結虎中正聲各  
二管各鍍金銀絲札纏二道紅絃一十道籥中正聲  
各二管各鍍金銀絲札纏二道紅絃一十三道簫中  
正聲各二面並絲畫飛鳳鍍金釵花鐸子四箇花環  
屈鉞結子巢笙中正聲各二鑽各鍍金銀釵花稜斗  
頂鍍金銀束子和笙中正聲各二鑽各鍍金銀釵花

稜斗頂鍍金銀束子墁中正聲各二枚各縷金花鳳  
搏拊二面各綵畫花鳳紅線條全祝一隻五綵間金  
座全并鍍金銀釵花稜槌一柄敵一隻五綵間金座  
錦裹柄夏子全麾幡一首銷金生色竿子全

登歌軒架樂迭奏節度

圓丘親祀王入門詣壘洗升降壇詣望燎位還大次  
軒架奏正安之曲王飲福登歌作禧安之曲並黃鍾  
宮迎神軒架奏夾鍾宮景安之曲三成黃鍾角大簇  
徵姑洗羽各一成文舞作六成送神奏夾鍾宮永安  
之曲武舞一成奠玉幣酌獻上帝登歌作嘉安之曲

配位及五帝仁安之曲徹邊豆肅安之曲並大呂宮  
進俎軒架奏豐安之曲文舞退武舞進皆奏崇安之  
曲亞終獻武安之曲並黃鍾宮有司攝事同唯入門  
詣洗位升降壇詣望燎位飲福並不奏樂

大廟樂章

睿宗十一年十月新制九室登歌樂章  
太祖第一室

正聲大定之曲

受天靈符 寵綏多方 德合三無 功超百王  
燕及後昆 承茲積累 於萬斯年 恪修祀

事

中聲

應天開基 鴻圖克昌 聖德神功 巍巍堂堂

積厚流光 子孫千億 廟貌丕嘗 永永無

極

惠宗第二室

正聲紹聖之曲

諒彼先王 時維桓桓 肆除兇殘 鼎定三韓

巍巍乎其 丕顯成德 子孫享之 欲報罔

極

中聲

勇智傑然 翼扶祖功 虔麾之下 三韓率同

長發其祥 光于列聖 禋嚴以時 孝孫之

慶

顯宗第三室

正聲興慶之曲

丕顯烈祖 潛德飛天 累歷難險 紹興聖賢

龍山玉爵 泗水浮磬 曾孫孝敬 福祿來

定

中聲



於穆聖祖 潛躍陟元 撥亂反正 神武睿文  
中興王業 啓佑後昆 烝嘗勿替 子子孫孫

德宗第四室

正聲嚴安之曲

德由天生 勇無與京 威動雷霆 鄰邦震驚  
開其國疆 既長而表 于今邊陲 戍邏虛  
候

中聲

震德離潛 龍飛于天 威其遠邦 敷勇無前

殊俗聞風 來庭奉贄 爰拓邊疆 世受其  
福

靖宗第五室

正聲元和之曲

繼理受成 而邦其昌 聖孝神謨 烝烝洋洋  
築彼五城 以綏邊境 於乎德加 令聞惟  
永

中聲

恭讓允塞 多得俊乂 啓封佑疆 功德萬世  
爰陳樂章 告于宗廟 惟此韻格 罔極思

孝

文宗第六室

正聲大明之曲

允文文王 聰明允塞 躋民於仁 倉盈庾億  
布政優優 神明其德 慶流雲孫 與天無極

中聲

美哉於乎 明明我祖 乃武乃文 功施恩普  
有樂在庭 崇牙樹羽 賚我思成 綏之多祐

順宗第七室

正聲翼善之曲

惟王奉天 恭順為先 撫軍監國 三十餘年  
繼炤方興 乘雲既遠 盛德形容 流於歌管

中聲

於穆先王 德由元良 溫文天縱 慈惠日彰  
救民以醫 承考惟孝 時修禮儀 式瞻廟貌

宣宗第八室

正聲清寧之曲

堯仁舜孝 其道趨然 臨朝一紀 賓天幾年  
餘烈遺風 洋溢千古 瞻言几筵 依倚若  
覩

中聲

有樂在庭 其音惟新 邦家之光 實賴乃神  
爰修厥祀 告于宗廟 永惟格思 歆我來  
孝

肅宗第九室

正聲重光之曲

惟皇肅考 之義之仁 謳歌歸我 威靈如神

重興慶基 保有英胄 鍾鼓享芳 時延純

祐

中聲

於鑠皇考 清明憲天 為道敬勤 秉心塞淵  
英謀神斷 風行雷鼓 我其収之 以介斯

祐

恭愍王十二年五月丁亥還安九室神主于大廟新

撰樂章

太祖第一室

於皇太祖 景命是膺 奄有三韓 仁湧政凝  
後嗣不類 時艱存興 居歆引逸 永永其承

惠宗第二室

天造我家 或不來庭 左右太祖 弓矢經營  
觀德在廟 凜然英靈 濟屯開泰 永仰皇明

顯宗第三室

天扶景業 用否而昌 三韓再造 百度孔彰  
丕謀盛烈 迺今彌光 於千萬年 祚我無疆

疆

元宗第四室

明明我祖 德合乾坤 不顯其德 垂裕後昆  
克禋克祀 黍稷惟馨 是歆是享 永保康寧

忠烈王第五室

朝彼元朝 始尚公主 玉姬之車 降于東土  
子孫緜緜 受天之祜 於千萬年 爲母爲父

忠宣王第六室

念茲先祖 陟降庭止 克陳薄儀 仰止敬止  
爾肴既嘉 爾酒既旨 享于克誠 惠我孫  
子

忠肅王第七室

於皇烈祖 厥德侯純 我其嗣服 夙夜惟寅  
吁何遭寇 廟貌蒙塵 以妥以侑 天休滋  
臻

忠惠王第八室

徂茲戎平 寢廟載寧 以享以祀 以安厥靈  
於乎不顯 陟降于庭 庶歆庶顧 惟黍稷

馨

忠穆王第九室

英明果斷 有赫其光 於乎休矣 懷允不忘  
矧當撥亂 宗禋是張 顧我明禋 惟誠之  
將

恭愍王十六年正月丙午辛微懿公主魂殿告錫命  
仍設大享教坊奏新撰樂章

初獻

思齊承懿 文武之孫 魏王之子 君王之妃  
倪天之妹 肅肅雝雝 允矣玉姬 聿來胥

宇百祿是宜

亞獻

思齊承懿 肅肅其德 駿惠我王 莫匪爾極

永言在天 嗚呼不忘 我將我享 以洽百

禮永觀厥成

三獻

嗚呼承懿 德音不已 勉勉我王 聿追祀事

樂既和奏 以安以侑 神嗜飲食 日監在

茲胡臭亶時

四獻

明明承懿 允恭允明 淑慎爾止 厥類惟彰

於論伐鼓 以禋以祀 以假以享 賚我思

成穆穆厥聲

五獻

奏鼓簡簡 衍我承懿 或歌或号 磬管以間

昭格不遲 懷我好音 介爾景福 禮儀卒

度鮮不為則

終獻

其禮伊何 烝烝皇皇 或肆或將 不其不揚

既敬既戒 執事有恪 伊嘏承懿 於千萬

年 永永無斁

二十年十月乙未親享大廟新撰樂章

王入門奏闕之曲

於穆清廟 我享我將 威儀反反 鍾鼓嗶嗶

至止肅肅 休有烈光 必恭敬止 介福無

彊

王盥洗奏闕之曲

有冽軌泉 實維何期 可以濯漑 維清緝熙

既敬既戒 攝以威儀 式序在位 曾孫篤

之

王升殿降殿奏闕之曲

於穆清廟 載見辟王 明明黼黻 肅肅班行

必芬是潔 登降偕臧 何以賜我 萬壽無

彊

王出入小次奏闕之曲

維茲孝敬 小次敢忘 出入有節 威儀孔彰

精禋服服 雅樂洋洋 何以綏我 降之百

祥

迎神奏闕之曲

維精維純 盛服齊明 感通於靈 樂焉九成

儂子有聞 烝烝孝誠 神之格思 來燕來寧

奠幣奏闕之曲

彝倫攸序 匪報維親 孝思不匱 有嚴清純  
惟恭奉幣 嘉玉載陳 感格如響 休祥畢臻

司徒奉俎奏闕之曲

於薦廣牡 邊豆大房 或肆或將 以孝以享  
誰其尸之 曾孫之將 既右享之 惠我無疆

闕

第一室奏闕之曲

於乎皇王 受命溥將 遂荒大東 四方之綱  
克開厥後 繼序其皇 於萬斯年 降福無疆

闕

第二室奏闕之曲

於皇武王 荷天之龍 既右烈考 耆定爾功  
小東大東 亦是率從 勿替引之 福祿攸同

闕

第三室奏闕之曲

休矣皇考 將受厥明 允文允武 以赫厥靈



有震且業 迄用有成 萬有千年 保我後生

闕 第四室奏闕之曲

允王維后 穆穆皇皇 天命匪懈 萬民所望  
夙夜敬止 祀事孔明 綏我眉壽 自天降康

闕 第五室奏闕之曲

皇王烝哉 百祿是道 允也天子 世德作求  
子孫千億 優游爾休 永言孝思 於乎悠哉

闕 第六室奏闕之曲

勉勉我王 不顯其德 宣昭義問 順帝之則  
王此大邦 臨下有赫 貽厥孫謀 以介景福

闕 第七室奏闕之曲

於乎皇考 其德克明 永言配命 則篤其慶  
綏子孝子 第祿爾庠 本支百世 永觀厥成

王飲福奏釐成之曲

闕宮有恤 祀事孔明 神嗜飲食 賚我思成

酌彼康爵 孝孫有慶 於萬斯年 受福無疆

文舞退武舞進肅寧之曲

嗟嗟烈祖 赫赫厥聲 允文允武 保我後生  
植其鬻羽 干戈戚揚 萬舞有奕 展也大  
成

宋新賜樂器

睿宗九年六月甲辰朔安稷崇還自宋徽宗詔曰樂與天地同流百年而後興功成而後作自先王之澤渴禮廢樂壞由周迄今莫之能述朕嗣承累聖基緒

永惟盛德休烈繼志述事告厥成功乃詔有司以身為度由度鑄鼎作樂薦之天地宗廟羽物時應夫今之樂猶古之樂朕所不廢以雅正之聲播之今樂肇布天下以和民志卿保有外服慕義來同有使至止願聞新聲嘉乃誠心是用有錫今因信使安稷崇回俯賜卿新樂鐵方響五架并卓子槌子朱漆縷金架子錦裏冊子錦裏冊條金鍍銀鐸子條結紫羅夾把紫絹單把全石方響五架并卓子槌子朱漆縷金架子錦裏冊條金鍍銀鐸子條結紫羅夾把紫絹單把全琵琶四面金鍍鑰石鳳鈎朱漆縷金架子金鍍銀鐸子條結

并纓金撥子紫羅夾袋全五絃二面金鍍鎗石鳳鈎  
朱漆纓金架子金鍍銀鐸子條結并纓金撥子紫羅  
夾袋全雙絃四面金鍍鎗石鳳鈎朱漆纓金架子箏  
面面并卓子并纓金各金鍍銀鐸子條結銷金生色  
襯絃紫羅夾袋全笙篥四座並纓全屬篋二十管金  
鍍銀絲扎纏各用紫羅夾袋一匣盛紅羅褥子紫羅  
夾複子全笛二十管篳二十管簫一十面朱漆纓金  
裝金鍍銀鐸結子各用紫羅夾袋一匣盛紅羅褥子  
紫羅夾複全匏笙一十攢金鍍金束子各用紫羅夾  
袋二匣盛紅羅褥子紫羅夾複全塤四十枚三匣盛

大鼓一面桐油遍地花并座鼓植紫絹衣全杖鼓二  
十面金鍍鎗石鈎條索并杖子紫單絹帊複全栢板  
二弗金鍍銀鐸結子一匣盛紅羅褥子紫羅夾複全  
曲譜一十冊黃綾裝梳紫羅夾帊全指訣圖一十冊  
黃綾裝梳紫羅夾帊全是年十月丁卯親禘于大廟  
兼用宋新樂

唐樂

唐樂高麗雜用之故集而附之

樂器

方響六鑼十洞簫八孔笛八孔屬篋九孔琵琶四絃牙箏七大箏

五絃十杖鼓 教坊鼓 拍板

獻仙桃

舞隊總率樂官及妓樂官黑衣服頭 妓黑衫紅帶立于南樂官及

妓重行而坐妓一人為王母左右各一人為二挾齊

行橫列奉蓋三人立其後引人丈二人鳳扇二人龍

扇二人雀扇二人尾扇二人左右分立奉旌節八人

每一隊間立樂官奏會八仙引子奉竹竿子二人先

舞蹈而入左右分立樂止口號致語曰邈在龜臺來

朝鳳闕奉千年之美實呈萬福之休祥敢冒辰顏謹

進口號訖左右對立樂官又奏會八仙引子奉威儀

十八人如前舞蹈而進左右分立王母三人奉蓋三

人舞蹈而進立定樂止樂官一人奉仙桃盤授妓一

人輝群妓傳奉進王母王母奉盤唱獻仙桃元宵嘉

會詞曰

元宵嘉會賞春光盛事當年憶上陽堯顙喜瞻天

此極舞衣深拱殿中央懽聲浩蕩連韶曲和氣氤

氲帶御香壯觀太平何以報蟠桃一朵獻千祥

訖樂官奏獻天壽慢王母三人唱日暖風和詞曰

日暖風和春更遲是太平時我從蓬島整容姿來

降賀丹墀 幸逢燈夕真佳會喜近天威神仙壽

筭遠無期獻君壽萬千斯

訖樂官仍奏獻天壽令

子唯

閨苑人間雖隔遙聞聖德彌高西離仙境下雲霄  
來獻千歲靈桃 上祝皇齡齊天久猶舞蹈賀賀  
聖朝梯航交溟四方來端拱求保宗桃

訖樂官又奏金盞子慢王母不出隊周旋而舞訖樂  
止王母少進奉袂唱麗日舒長詞曰

麗日舒長正葱葱瑞氣遍滿神京九重天上五雲  
開處丹樓碧閣崢嶸盛宴初開錦帳繡幕交橫應  
上元佳節君臣際會共樂昇平

廣庭羅綺紛盈動一部笙歌盡新聲蓬萊宮殿神  
仙景浩蕩春光暹迤王城烟收雨歇天色夜更澄  
清又千尋火樹燈山參差帶月鮮明

訖退立樂官奏金盞子令子唯兩挾舞舞進舞退復位  
樂止兩挾舞唱東風報暖詞曰

東風報暖到頭嘉氣漸融怡魏我鳳闕起鼇山萬  
仞爭聳雲涯 梨園弟子齊奏新曲半是填鏡見  
滿筵簪紳醉飽頌鹿鳴詩

訖樂官奏瑞鶴鳴慢三成訖王母少進唱海東今日

詞曰

海東今日太平天喜望龍雲慶會筵尾扇初開明  
黼座畫簾高捲罩祥烟梯航交湊端門外玉帛  
森羅殿陛前妾獻皇齡千萬歲封人何更祝遐年  
訖復位樂官奏瑞鷓鴣子慢唯兩挾舞齊行舞進舞退  
復位樂止兩挾舞唱北暴東頑詞曰

北暴東頑納款慕義爭來日新君德更明哉歌詠  
載衢街清寧海宇無餘事樂與民同燕春臺一  
年一度上元回願醉萬年杯

樂官奏千年萬歲引子奉威儀十八人回旋而舞三  
匝退復位樂止奉竹竿子少進致語曰歛霞裾而少

退指雲路以言旋再拜階前相將好去訖樂官奏會  
八仙引子竹竿子舞蹈而退奉蓋王母各三人亦從  
舞蹈而退奉威儀十八人亦如之

五羊仙

舞隊總率樂官及妓樂官末衣立于南樂官重行而  
坐妓一人為王母左右各二人為四挾齊頭橫列奉  
蓋五人立其後引人丈二人鳳扇二人龍扇二人雀  
扇二人尾扇二人左右分立奉旌節八人每一隊間  
立立定舞隊摧拍樂官奏五雲開端朝引子奉竹竿  
子二人先入左右分立樂止口號致語曰雲生鵲嶺

月轉鰲山悅逢羊駕之真仙並結鸞駘之上侶雅奏  
 值於儀鳳華安妙於翻鴻翼借優容許以入隊訖對  
 立表威儀十八人前進左右分立王母五人奉蓋五  
 人前進立定王母少進致語曰式歌且舞聊申頌德  
 之情俾熾而昌用贊延洪之祚妾等無任激切屏營  
 之至訖退樂官又奏五雲開瑞朝引子王母五人歛  
 手足蹈而進立樂官奏萬葉熾瑤圖令慢王母五人  
 齊行橫立而舞王母向左而舞左二人對舞右二人  
 在後向右而舞右二人對舞左二人在後舞訖樂官  
 奏唯子令王母舞而中立餘四人舞而立四隅樂官

奏中腔令王母五人不出隊周旋而舞訖唱步虛子  
 令碧烟籠曉詞曰

碧烟籠曉海波閒江上數峯寒佩環聲裏異香飄  
 落人間弭絳節五雲端 宛然共指嘉禾瑞開一  
 笑破朱顏九重曉闕望中三祝高天萬萬載對南

山

訖急拍樂隨之訖又奏步虛子令王母向前左而  
 舞前左回旋對舞王母向前右亦如之向後左亦如  
 之向後右亦如之舞訖就位樂官仍奏中腔令奉威  
 儀十八人歌中腔令彤雲映彩色詞舞蹈而回旋三

西唱訖退位樂官奏破字令王母五人舞訖奉袂唱  
破字令縹緲三山詞曰

縹緲三山島十萬歲方分昏曉春風開遍碧桃花  
爲東君一笑祥飈暫引香塵到祝高齡後天難老  
瑞烟散碧歸雲弄暖一聲長嘯

訖樂官奏中腔令竹竿子少進立口號致語曰歌清  
別鶴舞妙回鸞百和沈烟紅日晚一聲遠鶴白雲淡  
再拜階前相將好去訖舞蹈而退十八人相對少進  
舞蹈而退王母五人齊頭橫列王母少進口號致語  
曰寰海塵清共感昇平之化瑤臺路回遽回汗漫之

遊伏候進止舞蹈而退奉蓋五人亦從舞蹈而退

拋毬樂

舞隊皇衫率樂官及妓樂官朱衣立于南東上重行而

坐奏折花令妓二人奉竹竿子立于前樂止口號致

語曰雅樂鏗鏘於麗景妓童部列於香階爭呈婣幼

之姿共獻蹁躑之舞冀容入隊以樂以娛訖左右分

立樂官又奏折花令妓十二人分左右隊隊六人舞

入竹竿子後分四隊立樂止唱折花令三臺詞曰

翠幕華筵相將正是多歡宴舉舞袖回旋遍羅綺  
發宮商共歌清羨瓊漿泛泛滿金罇莫惜沈醉永



日長遊衍願樂嘉賓嘉賓式燕

訖樂官又奏折花令隊頭妓二人對舞進花瓶前作折花狀舞退樂官奏水龍吟令兩隊十二人回旋而舞訖唱水龍吟令洞天景色詞曰

洞天景色常春嫩紅淺白開輕萼瓊筵鎮起金爐  
烟重香凝錦幄窈窕神仙妙呈歌舞攀花相約彩  
雲月轉朱絲網徐在語笑拋毬樂繡袂風翻鳳舉  
轉星眸柳腰柔弱頭籌得勝權聲近地光容約滿  
座佳賓喜聽仙樂交傳觥爵龍吟欲罷彩雲搖曳  
相將歸去裏廓

訖樂官奏小拋毬樂令左隊六人舞一面一背訖齊立樂止全隊唱小拋毬樂令兩行花窠詞曰

兩行花窠占風流縷金羅帶繫拋毬玉纖高指紅絲網大家著意勝頭籌

訖隊頭一人進毬門前唱

滿庭簫鼓發飛毬絲竿紅網摠臺頭

作拋毬戲中則全隊拜訖右隊六人舞一面一背訖齊立樂止全隊唱小拋毬詞訖隊頭一人進毬門前唱前詞作拋毬戲中則全隊拜訖左二人如上儀唱頻歌覆手拋將過兩行人待看回籌

訖右二人如上儀唱前詞訖左三人如上儀唱

五花心裏看拋毬香腮紅嫩柳烟稠

訖右三人如上儀唱前詞訖左四人如上儀唱

清歌疊鼓連催促這裏不讓第三籌

訖右四人如上儀唱前詞訖左五人如上儀唱

簫鼓聲聲且莫催彩毬高下意難裁

訖右五人如上儀唱前詞訖左六人如上儀唱

恐將脂粉均粧面羞被狂毫抹汗來

訖右六人如上儀唱前詞訖樂官奏清平令左右隊

向北立舞破子訖唱

滿庭羅綺流粲清朝畫樓開宴似初發芙蓉正爛

熨金罇莫惜頻勸近看柳腰似折更看舞回流雪

是懽樂宴遊時節且莫催懽歌聲闕

訖樂官奏小拋毬樂令竹竿子二人少進樂止口號

致語曰七般妙舞已呈飛燕之奇數曲清歌且莫貫

珠之美再拜階前相將好去訖退左右十二人以次

舞退

俗樂

高麗俗樂考諸樂譜載之其動動及西京以下二十

四篇皆用俚語

樂器

玄琴

六絃琵琶五絃伽倻琴二絃十大琴三孔十杖鼓牙拍六

無算

有粧飾舞鼓二嵇琴二絃膚篋七孔中筭二孔十小筭七

拍六

舞鼓

舞隊

率樂官及妓樂官朱衣妓丹粧立于南樂官重行而

坐樂官二人奉鼓及臺置於殿中諸妓歌并邑詞鄉

樂奏其曲妓二人先出分左右立於鼓之南向北拜

訖跪斂手起舞俟樂一成兩妓執鼓槌起舞分左右

挾鼓一進一退訖繞鼓或面或背周旋而舞以槌擊

鼓從樂節次與杖鼓相應樂從而止樂徹兩妓如前  
俛伏興退

舞鼓侍中李混謫宦寧海乃得海上浮檀制為舞

鼓其聲宏壯其舞變轉翩翩然雙蝶繞花矯矯然

二龍爭珠最樂部之奇者也

西京

西京古朝鮮卽箕子所封之地其民習於禮讓知尊

君親上之義作此歌言仁恩充暢以及草木雖折敗

之柳亦有生意也

大同江

周武王封殷太師箕子于朝鮮施八條之教以興禮俗朝野無事人民歡悅以大同江比黃河永明嶺比嵩山頌禱其君此入高麗以後所作也

### 五冠山

五冠山孝子文忠所作也忠居五冠山下事母至孝其居距京都三十里爲養祿仕朝出暮歸定省不少衰嘆其母老作是歌李齊賢作詩解之曰木頭雕作小唐舞筋子拈來壁上棲此鳥膠膠報時節慈顏始似日平西

### 楊州

楊州卽高麗漢陽府北據華山南臨漢水土地平行富庶繁華非他州比州人男女方春好遊相樂而歌之也

### 處容

新羅憲康王遊鶴城還至開雲浦忽有一人奇形詭服詣王前歌舞讚德從王入京自號處容每月夜歌舞於市竟不知所在時以爲神人後人異之作是歌李齊賢作詩解之曰新羅昔日處容翁見說來從碧海中貝齒頰唇歌夜月鳶肩紫袖舞春風

### 松山

松山開京之鎮也自太祖都開京累世相承國祚延  
長歌之所由作也

禮成江

歌有兩篇

昔有唐商賀頭綱善棋嘗至禮成江見一美婦人欲  
以棋賭之與其夫棋佯不勝輸物倍其夫利之以妻  
注頭綱一舉賭之載舟而去其夫悔恨作是歌世傳  
婦人去時裝束甚固頭綱欲亂之不得舟至海中旋  
回不行卜之曰節婦所感不還其婦舟必敗舟人懼  
勸頭綱還之婦人亦作歌後篇是也

寒松亭

世傳此歌書於瑟底流至江南江南人未解其詞光  
宗朝國人張晉公奉使江南江南人問之晉公作詩  
解之曰月白寒松夜波安鏡浦秋哀鳴來又去有信  
一沙鷗

鄭瓜亭

鄭瓜亭內侍郎中鄭叙所作也叙自號瓜亭聯婚外  
戚有寵於仁宗及毅宗即位放歸其鄉東萊曰今日  
之行迫於朝議也不久當召還叙在東萊日又召命  
不至乃撫琴而歌之詞極悽惋李齊賢作詩解之曰  
憶君無日不霑衣政似春山蜀子規為是為非人莫

問只應殘月曉星知

三國俗樂

新羅百濟高句麗之樂高麗並用之編之樂譜故附著于此詞皆俚語

新羅

東京

即雞林府

新羅昇平日久政化醇美靈瑞屢見鳳鳥來鳴國人作此歌以美之其所謂月精橋白雲渡皆玉宮近地世傳有鳳生巖

東京

東京頌禱之歌也或臣子之於君父卑少之於尊長婦之於夫皆通其所謂安康即雞林府屬縣而亦名東京統於大也

木州

今青州屬縣

木州孝女所作女事父及後母以孝聞父惑後母之譖逐之女不忍去留養父母益勤不怠父母怒甚又逐之女不得已辭去至一山中見石窟有老婆遂言其情因請寄寓老婆哀其窮而許之女以事父母者事之老婆愛之嫁以其子夫婦協心勤儉致富聞其父母負甚邀致其家奉養備至父母猶不悅孝女作

是歌以自怨

余那山

余那山在雞林境世傳書生居是山讀書擢第聯婚世族後掌試設宴其婚家喜而歌之自後掌試者設宴先歌此焉

長漢

長漢城在新羅界漢山北漢江上新羅置重鎮後為高句麗所據羅人舉兵復之作此歌以紀其功焉

利見臺

世傳羅王父子久相失及得之築臺相見極父子之

懼作此以歌之號其臺曰利見蓋取易利見大人之意也王父子無相失之理或出會鄰國或為質子未可知也

百濟

禪雲山

長沙人征役過期不至其妻思之登禪雲山望而歌之

無等山

無等山光州之鎮州在全羅為巨邑城此山民賴以安樂而歌之

高句麗

來遠城

來遠城在靜州卽水中之地狄人來投置之於此名其城曰來遠歌以紀之

木齋家孰彙纂麗史卷之十二

木齋家孰彙纂麗史卷之十三

輿服

東國自三韓儀章服飾循習土風至新羅太宗王請襲唐儀是後冠服之制稍擬中華高麗太祖開國事多草創仍用羅舊光宗始定百官公服於是尊卑上下等威以明及顯宗南行文籍散逸制度施爲莫知其詳毅宗朝平章事崔允儀裒集祖宗憲章雜采唐制詳定古今禮上而王之冕服輿輅以及儀衛鹵簿下而百官冠服莫不具載一代之制備矣事元以來開創辮髮襲胡服殆將百年及大明太祖高皇帝



賜恭愍王冕服王妃羣臣亦皆有賜自是衣冠文物  
煥然復新彬彬乎古矣謹採國史作輿服志

冠服

王冠服

世子冠服

祭服

百官祭服

朝服

王妃冠服

長吏公服

冠服通制

王冠服靖宗九年十一月契丹主賜冠服文宗十九  
年四月契丹主賜九旒冠九章服玉圭三十二年六  
月宋神宗賜衣二對各金銀葉裝漆匣盛一對紫花  
羅夾公服一領淺色花羅汗衫一領紅花羅繡夾三  
檐一條紅花羅繡夾包肚一條紅花羅繡勒帛一條  
白緜綾夾袴一腰靴一緉紅透背袋盛紅羅繡夾複

二條腰帶二條各紅透背袋盛羅繡複一條金鍍銀  
匣盛一條玉一十六稻鏤塵百戲孩兒頭尾共一十  
事玳瑁襯金鑲紅鞋成釘一條透犀一十七稻頭尾  
共一十事玳瑁襯金鑲紅鞋成釘仁宗二十年五月  
金主賜九旒冠一頂九章服一副玉圭一面明宗二  
年五月金主賜九旒冕一頂九章服一副玉圭一面  
祭服仁宗十八年四月詔定禘禮服章王服冕九旒  
七章毅宗朝詳定凡祀圓丘社稷大廟先農服衮冕  
九旒每旒十二玉玉用赤白蒼相間縹亦如之版廣  
八寸長一尺六寸前圓後方前高八寸五分後高九

寸五分前後仰玄表朱裏前後邃延青紘青  
瑱青纒犀簪道長一尺二寸衮服玄衣五章繪以山  
龍華蟲火宗彝纒裳四章繡以藻米黼黻纒色紕以  
爵韋今以帛代純以素紉以五采繡山火貫於革帶  
白羅中單繡黼領大帶素紕辟紉約用組組用赤白  
蒼三色織其垂與紳齊革帶白玉雙佩朱組紩絲網  
玉環繫衣上朱絳帶繫中單上素襪綦帶赤舄赤纒  
赤純青約綦帶恭愍王十九年五月 太祖高皇帝  
賜冕服圭九寸冕青珠九旒青衣纒裳九章畫山龍  
華蟲火宗彝五章在衣繡藻粉米黼黻四章在裳白

紗中單黼領青緣袖襪蔽膝纒色繡火山二章革帶  
金鈎黼玉佩赤白縹綠四綵紩小紩二間施金環大  
帶表裏白羅紅綠白襪赤履奉祀朝覲之服也  
視朝之服國初制用柘黃袍文宗十二年四月禮司  
奏伏准制旨御服備禮之時當服紅黃色其餘色可  
服者博考前典以奏今按律曆志黃者中之色君之  
服也唐史云天子服用赤黃遂禁士庶不得以三黃  
爲服又曰絳紗衣朔日受朝服之開元禮云皇帝祈  
穀圓丘服絳紗袍古史云一染謂之絳註縹紅也然  
則帝王之服備禮則黃赭絳三色如宴饗小會取其

便宜今所服紅黃外更無餘色毅宗朝詳定凡正至  
節日朝賀大觀殿大宴儀鳳門宣赦奉恩寺謁祖真  
八關會燃燈大會祈穀圓丘出宮王太子納妃醮戒  
冊王妃王太子臨軒發冊服赭黃袍燃燈小會則服  
柁黃衣忠烈王二十七年五月服色擬於上國以芝  
黃代赭袍未幾復用黃袍恭愍王十九年五月太  
祖高皇帝賜遠遊冠七梁加金博山附蟬七首上施  
珠翠犀簪道絡紗袍紅裳白紗中單黑領青緣袖帶  
襦紗蔽膝白假帶方心曲領紅革帶金鈎釧白襪黑  
舄受羣臣朝賀服之

王妃冠服恭愍王十九年五月 太祖高皇帝孝慈  
皇后賜冠服冠飾以七翬二鳳花釵九樹小花如大  
花之數兩博鬢九鈿翟衣青質繡翟九等素紗中單  
黼領羅縠爲緣以紅色蔽膝如裳色以緞爲領緣繡  
翟二等大帶隨衣色革帶金鈎釧佩綬青襪青舄  
王世子冠服文宗十一年三月契丹主賜冠服十九  
年四月契丹主賜九梳冠九章服牙笏  
百官祭服仁宗十八年四月詔定禘禮服章之制一  
品服亞獻以下侍中以上六員七梳冕五章二品服  
太常卿以下五祀獻官以上十五員五梳冕三章三

品服功臣獻官通事舍人監察御史以下四十一員  
無旒冕毅宗朝詳定七旒冕每旒十二玉玉用赤白  
蒼相間縹亦如之前俛後仰玄表朱裏前後邃延青  
紘青純青瑱青纁犀簪道玄衣繪以華蟲火宗彝纁  
裳繡以藻粉米黼黻絞纁色純以爵章純以素紉以  
五采繡山火貫於革帶白羅中單大帶素終辟紐約  
用組組用赤白蒼三色織其垂與紳齊革帶玉佩繫  
玄衣上朱緯帶繫中單上玉佩朱組絞素襪綦帶赤  
舄赤纁赤純青約綦帶亞獻以下太尉司徒司空中  
書令侍中服之五旒冕每旒十二玉玉用赤白蒼相

間縹亦如之前俛後仰玄表朱裏前後邃延青紘青  
純青瑱青纁角簪道玄衣繪以宗彝藻粉米纁裳繡  
黼黻絞纁色純以爵章純以素紉以五采繡山貫於  
革帶白羅中單大帶素終辟紐約用組組用赤白蒼  
三色織其垂與紳齊革帶玉佩繫玄衣上玄黃帶繫  
中單上玉佩緇組絞素襪綦帶赤舄赤纁赤純青約  
綦帶太常卿光祿卿黃門侍郎殿中監籍田則有司  
農卿等服之三旒冕三章服衣畫藻粉米裳繡黻大  
祝太史令太常博士執禮奉禮堂上協律圓丘則上  
帝配主二大祝服之三旒冕一章服衣無章裳黼黻

尚衣奉御贊引贊者通事舍人御史圓丘則五帝大  
祝等服之平冕無旒衣裳無章革帶堂下協律大樂  
令七祀功臣獻官謁者大官令良醞令守宮令郊社  
令掌牲令大官丞祝史等大廟則大廟令宮闈令服  
之黑介幘緋絹衣緋絹袴鐵塗銅赤革帶緋韋烏齋  
郎服之恭愍王十九年五月 太祖高皇帝賜羣臣  
陪祭冠服比中朝臣下九等遮降二等王國七等通  
服青羅衣白紗中單皂領袖襪紅羅裙皂緣紅羅蔽  
膝紅白大帶方心曲領革帶綬環白襪黑履冠五頂  
五梁至一梁角簪導服樣一副羅衣中單裙蔽膝大

帶方心曲領白襪黑履全服段青羅十一疋白羅十  
一疋紅羅六疋皂羅四疋青絹三十五疋白絹三十  
五疋紅絹十七疋皂絹十疋生絹七十一疋綬樣三  
副紫錦綬一副銀環二赤錦綬一副鍮石銅環二綠  
錦綬一副鍮石銅環二綬料紫錦綬五副赤錦綬六  
副緋錦綬三十五副五色線七斤革帶銀鈎釧一副  
鍮石銅鈎釧一副第一等秩比中朝第三等服五梁  
冠革帶銀鈎釧紫錦綬銀環第二等秩比中朝第四  
等服四梁冠餘同前第三等秩比中朝第五等服三  
梁冠革帶銅鈎釧紫錦綬銅環第四等第五等秩比

中朝第六等第七等服二梁冠赤錦綬銅環第六等  
第七等秩比中朝第八等第九等服一梁冠綠錦綬  
銅環

朝服毅宗朝詳定凡正至節日朝賀每朔三大朝賀  
等事服之恭愍王二十一年十一月教象笏紅鞋皂  
鞞綃羅朝服皆非本國之產今後侍臣外東西班五  
品以下用木笏角帶紵紵朝服

公服光宗十一年三月定百官公服元尹以上紫衫  
中壇卿以上丹衫都航卿以上緋衫小主簿以上綠  
衫毅宗朝詳定文官四品以上服紫紅鞋佩金魚常

參六品以上服緋紅鞋佩銀魚官未至而特賜者不  
拘此例九品以上服綠閣門班武臣皆紫而不佩魚  
內侍茶房等官除本服外亦皆紫而不佩魚西京留  
守視尚書副留守視三品以下各依本品東南京副  
留守大都護牧副使以上服紫佩金魚都護牧判官知  
州事以上衣帶魚從本品借紫緋不佩魚知州副使  
以下服紫緋者不得著紅鞋凡帶公侯伯通犀金玉  
班犀不佩魚宰臣樞密金玉班犀及方團毬路文官  
八座左右常侍御史大夫翰林學士承旨侍臣三品  
以上武官上將軍以上金班犀文武三品及侍臣給

舍中丞以上班犀金塗銀文武四品以下常參官金塗銀犀閣門通事舍人以下祗候以上金塗銀參外官不許著犀兩府及承制文武三品以上四品知制誥翰林東宮侍講侍讀學士寶文閣直學士待制正四品知閣門內侍行頭員茶房侍郎以上皂衫紅鞞官未至而特賜者不拘此例凡笏服紫緋者以象服絳者以木其制上挫下方

長吏公服顯宗九年定長吏公服州府郡縣戶長紫衫副戶長以下兵倉正以上緋衫戶正以下司獄副正以上綠衫並靴笏州府郡縣史淡青衫兵倉史諸

壇史天碧衫無靴笏冠服通制成宗八年三月始定東西北面兵馬使玉帶紫襟兵馬副使紫衣帶劍恭愍王十六年七月教曰我國羣臣冠服旣以土風所宜制定俾有上下之辨不可易也近來輕改趨便尊卑混淆今後諸君宰樞代言判書上大護軍判通禮門三司左右尹知通禮門黑笠白玉頂子三親從諸摠節三司副使入備身前陪後殿護軍黑笠青玉頂子諸正佐郎黑笠水精頂子省臺成均典校知製教員及外方各官員黑笠隨品頂子縣令監務黑笠無臺水精頂子九月百官始著笠朝謁二十一年五月

命代言班王以上皆戴黑草方笠二十三年四月命宰相臺省重房閣門著笠辛禡元年十二月始令各司胥吏著白方笠八年七月憲府與書雲觀啓我國木性不宜服黃白赤色衣十三年六月始革胡服依大明制自一品至九品皆服紗帽團領其品帶有差一品重大匡以上釵花金帶二品兩府以上素金帶自開城尹及三品大司憲至常侍釵花銀帶判事至四品素銀帶五六品至七品門下錄事注書密直堂后三司都事藝文春秋館典校寺成均館八九品外方縣令監務角帶東西班七品以下氈帽絲帶西班

五六品高頂笠氈帽絲帶其仕諸都監各色者紗帽品帶指諭行首內侍茶房及承命出外者東西班時散勿論參以上紗帽品帶參外角帶兩府代言班主臺諫諸道按廉雨雪則高頂笠頂玉三都監五軍錄事宰樞所知印有角頭巾祿官仕時同三館各領尉正坎頭高頂笠直領纏帶白甲牽龍引駕及京外前銜正順以下高頂笠絲帶兩府前銜與見任同兩府封君前銜奉翊通憲本品冠服成均生員京外學生權務及無職士人高頂帽平頂頭巾絲帶別監小親侍給事紫羅頭巾細條纏帶樂官絳羅頭巾飯房水



房燈燭上所謂主官中燈燭上所人高頂笠直領氈帽纏帶坎頭諸司胥吏平頂頭巾工商同百姓雖有職者高頂笠絲帶直領纏帶巡軍螺匠團領皂衣纏帶唯所由團領皂衣丁吏黃衣抄紫衣其頭巾與帶仍元制以其微賤不改抄者大內使令奴之名常著紫衣讓王三年正月都評議使司請定平壤府土官冠服東西班為頭各一人紗帽品帶其餘五六品高頂笠品帶七品以下高頂笠條兒知印主事平頂巾

輿輅

王輿輅命婦車

王世子輿輅

王輿輅靖宗九年十一月契丹主賜車輅文宗十九

年四月契丹主賜象輅仁宗二十年五月金主賜象輅十月有事于大廟乘之二十二年正月乘象輅祀圓丘毅宗朝詳定象輅朱漆金塗銀裝以象飾諸末駕赭白馬六祀郊廟乘之輅輜輦以椽椳為屋朱漆金塗銅龍鳳裝金銀線織成黃盤龍扇褥一案一長竿一並朱漆案鋪以紅繡長竿飾以銀龍頭上元燃燈八關會御樓大赦乘之其還闕乘平輦其制如輅輜而無屋明宗二年五月金主賜象輅神宗即位問宰輔云嗣王謁大廟例乘上國所賜象輅今未受賜而卜禘有日將修舊邪抑新製乎宰輔曰宜用仁宗

舊物從之二年四月金主賜車輅康宗元年七月金  
主賜車輅王世子輿輅文宗十一年三月契丹主賜  
車輅十九年四月契丹主賜革輅肅宗五年十月遼  
主賜車輅九年四月又賜之

命婦車忠烈王二十九年五月依上國體例定諸王  
宰樞承旨班主夫人乘朱漆車三四品夫人黑漆車  
事竟不行

印章 王世子印章 符驗

王印章靖宗九年十一月契丹主賜印綬仁宗二十  
年五月金主賜金印一面馳紐忠烈王七年三月元

賜駙馬國王宣命征東行中書省印先是王奏曰臣  
既尚公主乞改宣命益駙馬二字許之八年九月元  
賜駙馬國王印恭愍王十九年五月 太祖高皇帝  
賜金印一顆龜紐盤綬其文曰高麗國王之印

王世子印章肅宗五年十月遼主賜印綬忠烈王十  
七年九月元賜金印

諸衙門印忠烈王五年五月元賜僉議府正四品銅  
印一顆七年九月元陞僉議府為從三品鑄印賜之  
十九年三月元賜兩臺銀印一顆恭愍王十八年六  
月以諸衙門印信體小並收禮儀司改鑄新印賜之

辛禡二年五月改鑄六曹印以舊印小也七年九月以中外官印制無等改鑄之

符驗辛禡十二年正月太祖高皇帝收納前元給

付鋪馬蒙古文字八道頒降符驗雙馬四道玄字四

十七號玄字四十八號玄字四十九號玄字五十號

單馬二道洪字二十二號洪字二十三號起船二道

安字一千三百三十六號安字一千三百三十七號

儀衛

朝會儀仗 法駕衛仗 燃燈衛仗 八關衛仗 西南京巡幸衛仗 奉迎衛仗 宣

赦儀仗

凡遇大禮大朝會則有內外儀仗毅宗朝詳定大觀

殿朝會節日正至智禮殿庭水精杖一在左鉞斧一

在右都將各二人衣紫大傘一在左陽傘一在右

軍士六人皂紗帽子紫衣罕一在左畢一在右軍士四

人衣紫同前莊嚴弓十二將校十二人分左右衣紫

甲隊領都將二人衣紫將校二人衣紫軍士五

十人分左右衣紫槍把銀粧長刀隊領將校二人衣紫

東帶佩軍士十人分左右立角寶祥花銀骨朵子隊

領將校二人前隊軍士十人分左右皂紗帽子紫

黑髻斫子紅羅號隊領將校二人服執軍士十

人分左右紫冠紅背子哥舒捧二十軍士二十人分

左右立角寶祥花大絞床一軍士二人皂紗帽子紫  
袖衣假銀帶筆研案一軍士二人同前銀毬仗省南班員二十  
 人分左右紫公服紅鞞衙仗一百人放角紫公服中禁班  
 領指諭二人放角紫衣行首二人衣帶同班士十四  
 人放角紫衣束帶八人佩都知班領指諭二人衣帶  
論指行首二人衣服與中班士十人放角紫衣束帶  
論同行首二人把黑鞞紅羅號子斫殿上上將軍二人千牛大將軍二人並分左右  
紫衣千牛備身將軍四人備身將軍四人各分左右  
紅鞞紫衣束帶殿門外儀衛如常儀宣麻朝會則上將軍  
放角紫衣東帶佩刀殿門外儀衛二人大將軍二人紫衣備身將軍八人分紅鞞立於殿上

左右紫衣束帶佩刀中禁十人都知十人各分立於殿庭左  
 右儀衛只設陽雨傘絞床筆研案若立春及人日凡  
 殿門外朝會上將軍二大將軍二備身將軍八分立  
 於殿庭左右中禁十人都知十人分立於殿門內外  
 几儀注如上儀高宗十六年十一月詔諸備身將軍  
 上大將軍指諭牽龍引駕復著錦衣恭讓王二年正  
 月衛尉判事李敏道倣中國制製新儀仗持仗人皆  
 著青紅染布衣畫以錦紋或著帽或著笠文宗元年  
 七月門下省奏謹按前典戟之為制如槍兩歧施刃  
 其端魏武帝門戟用蝦蟆頭以懸旛旒長一丈二尺

雜以青黃今宮殿及大廟門戟皆作鬼面實無所據  
乞依古制改畫為蝦蟆頭從之

凡法駕衛仗毅宗朝詳定先排隊領將軍一帶錦衣束

勳騎將校六人放角紫衣束軍士一百人分左右紫衣

執長清遊隊領都將二人紫衣佩將校十人束紫衣

佩騎執軍士二百人青衣同心金吾折衝都尉將軍

二人衣紫甲佩長將校四人同前軍士八十人鐵甲

騎金吾果毅將校二人前隊同軍士八十人分左右

甲騎與折行漏輿一中道清道一人束紫衣軍士

八人立角紫寶祥太史局吏二人分左右放角虞候

飲飛隊領將校二人執甲佩刀軍士四十八人分左

右改甲騎防牌隊領都將二人執甲佩刀將校六人衣服

前軍士一百人衣皮甲持飲飛將校二人鐵甲執軍

士二十四人分左右衣甲佩前行繡鞍馬十二疋甲

馬八疋控軍士四十人立角紫寶祥景靈殿判官

中道清道一人束紫衣紅鞋軍士九人皂紗帽紫

帶行爐茶擔各一軍士四人服與前行馬彩羅幡十

分左右軍士二十人立角繡抹額隨幡色引將校二

人放角紫衣佩刀執旗黃繡幡十分左右軍士二十人引將校

二人衣服並青曲柄大傘一中道青陽傘二分

皇朝禮儀志卷之三十三

拱鶴八人金畫帽子平輦一引駕一人放角錦衣束  
 護輦都將二人將校二人分前後並放角錦衣束拱鶴  
 三十二人立角寶祥花銀毬仗四十殿省南班員分  
 左右紫公那御甲擔一中道拱鶴四人立角寶祥花  
 帶青曲柄大傘一中道黃傘一在左紅傘一在右拱  
 鶴八人金畫帽子錦衣束帶軺輜一中道引駕一人護軍都將  
 二人將校二人拱鶴四十八人衣帶並如銀粧長刀  
 隊領將校二人放角紫衣束軍士二十人立角寶祥  
 帶假銀絞床水灌子各一分左右軍士四人金畫帽子  
 帶國印書詔寶擔各一分左右中書主寶吏一人衣紫

其後陪軍士十六人立角紫寶祥花符寶郎一在道  
 右服駘中衛軍旗一在左軍士二人兜甲拱鶴軍旗  
 一在右軍士二人同前青龍幢二白虎幢二朱雀幢  
 二玄武幢二紅繡幢二分左右軍士二十人立角繡  
袖衣各隨幢青幢十赤幢十白幢十黃幢十黑幢十  
色假銀帶分左右軍士一百人同前引將校二人服色與銀粧  
 同銀骨朵子隊領將校二人同前軍士四十人金畫  
紫窄袖衣銀粧長刀隊領將校二人放角紫衣束軍  
假銀帶士二十人分左右立角寶祥花銀斫子紅羅號隊  
 領將校二人前隊軍士二十人紫羅冠緋羅背子  
綠羅汗衫紫繡包

肚繚戟小旗槍隊領將校二人前隊同軍士四十人  
分左右衣鐵銀斫子紅羅號四軍士八人衣朱駐嚴  
弓十二將校十二人分左右衣東帶錦戟幡四軍士八  
人衣白罕一在左畢一在右軍士四人衣錦子錦  
鞭承旨四人分左右衣東帶錦節六旌二各分左右旌  
節郎八人紫公服水精杖一在左郎將一員鉞斧一  
在右郎將一員衣東帶錦中禁班領指諭二人衣錦  
東帶行首二人衣紫甲佩班士三十六人竝分左右  
先排執彈弓都知班領指諭二人衣紫甲與中班士二  
十人分左右衣紫羅號斫子行首二人衣紫佩紅繡扇

十二孔雀扇四蟠龍扇二承旨三十六人分左右衣錦  
東帶孔雀傘二分左右黃傘一在左紅傘一在右軍  
士十二人衣錦畫眉御牽龍二十二人衣金畫眉子錦  
帶御輅一中道奉輅都將二人將校二人衣東帶佩刀  
拱鶴一百五十人武弁冠緋寶祥衣花衣銅鑲金帶銀斫子紅羅號四  
郎將四人分左右衣金畫眉子錦衣或別將充內侍官分左右御弓  
箭將軍一人中道衣錦承制員仗內橫行雨傘二  
在玄武幢後分左右夾傘四人衣金畫眉子錦衣東帶後行馬八  
疋控軍士十六人衣立角寶祥花大後擁馬四疋分左  
右控軍士八人衣花寶祥銀帶左上將軍一人右上將

軍一人千牛大將軍二人分左右並錦衣紅鞞千牛備身  
 將軍四人備身將軍四人分左右並衣紫甲佩龍虎  
 衛身隊領都將二人執旗佩刀將校三十人衣甲佩  
 騎軍士六百人改鞋白鐵甲小旗槍隊領都將二人  
 將校十二人並衣甲佩軍士二百人分左右後殿祗  
 應官分左右監察御史二人分左右駕後金吾折衝  
 都尉二人衣皮甲佩將校四人衣服同軍士八十人  
 衣鐵玄武隊領都將二人衣甲佩將校六人衣服同  
 士二百人衣甲佩太僕馬二十疋控軍士四十人  
 帽子袖雨傘二十軍士二十人衣服同後殿領將軍  
 衣束帶

一錦衣紅鞞束帶佩刀執旗騎將校五人枚角紫衣佩軍士一百  
 人紫衣執郊廟則冊祝教書樓子若干長刀執旗在鹵簿赤龍  
 大旗之次中道清道一人執杖子護樓子將校若  
 干枚角紫衣束軍士若干立角緋大袖引駕教坊樂  
 官一百人分左右服紅鞞安國伎一部雜伎一部  
 各四十人分左右高昌伎一部六十人在左天竺伎  
 一部十八人在右宴樂伎一部四十人分左右吹角  
 軍一部二十人分左右並在駕前立角紫寶祥花吹  
 螺軍一部二十四人在駕後假紗帽紫駕後中道  
 太子公侯伯宰臣左文班右武班郊廟親祀回駕至



儀鳳門頒德音環列為充庭之儀高宗十二年九月  
王幸乾聖寺崔瑀在其家樓上望見駕前拱駕軍著  
黑帽曰此亦近衛不宜著黑帽因奏請蓋陪拱鶴軍  
依牽龍例著金畫帽從之非法駕著金畫帽始此忠  
烈王二十七年五月黃傘僭擬上國以紅傘代之遂  
除舞蹈警蹕之禮三十年復用黃傘

鹵簿法駕鹵簿

法駕鹵簿毅宗朝詳定第一引開城令中道清道拱  
鶴一人插角紫衣杖錦絡縫衣軍十人冷里軍六人分  
左右皂紗帽子紫小散手軍十人分左右立角寶祥花大袖衣

假銀帶第二引開城尹中道清道拱鶴一人錦絡縫衣

軍十人冷里軍十人散手軍十人並分左右衣服與

同第三引御史大夫中道清道拱鶴一人儀注與開

指揮儀仗使正郎二員具公服騎指揮員二十二紫清道

雷吏二十人分左右杖角紫衣紅門大旗二分左右

引將校各一人放角紫衣束帶夾軍士各二十人巾

將校各一人夾軍士十人朱雀中旗一中道引將校  
一人夾軍士十人彩旗十分左右引將校二人白澤  
旗二分左右夾軍士二十四人黃麒麟中旗一中道

引將校一人夾軍士十人白象大旗二分左右引將校各一人夾軍士四十人左右龍旗各五引將校二人左右彩旗各五引將校二人夾軍士四十人白龍大旗二分左右引將校二人夾軍士四十人天下太平大旗一中道引將校一人左右西王母大旗各一引將校二人夾軍士六十人駕雲執拍仙人大旗二分左右引將校二人夾軍士四十人彩旗十分左右引將校二人夾軍士二十人捧寶珠仙人大旗分左右引將校二人夾軍士四十人四海永清大旗一中道引將校一人夾軍士二十人白澤大旗二分左右

引將校二人夾軍士四十人彩旗十分左右引將校二人夾軍士二十人二儀交泰大旗一中道引將校一人夾軍士二十人捧如意珠仙人大旗二分左右引將校二人夾軍士四十人五方龍中旗五各依方色引將校各一人夾軍士五十人彩旗十分左右引將校二人夾軍士二十人雙舞仙人大旗二分左右引將校二人夾軍士四十人彩旗二十分左右引將校四人夾軍士四十人赤龍大旗一中道引將校一人夾軍士二十人孔雀大旗二分左右引將校二人夾軍士四十人彩旗十分左右引將校二人夾軍士

二十人左青龍中旗一右白虎中旗一引將校二人  
夾軍士二十人碧鳳大旗二分左右引將校二人夾  
軍士四十人彩旗十分左右引將校二人夾軍士二  
十人金雞旗二寶珠旗二火珠旗二赤豹旗二胡人  
旗二各分左右引將校二人夾軍士二十人駕雲吹  
笛仙人大旗二分左右引將校二人夾軍士四十人  
火珠旗二神龜負書旗二彩旗十分左右引將校四  
人夾軍士二十八人黃龍大旗二引將校二人夾軍  
士四十人君王萬歲中旗二引將校二人夾軍士二  
十人角觴旗二白象旗二玄鶴旗二鳳旗二夾軍士

十六人寶珠仙人大旗二分左右引將校各一人夾  
軍士四十人金雞旗二分左右引將校二人夾軍士  
二十人鸞天旗二引將校二人夾軍士四十人白麒  
麟旗二神龜舍珠旗二鸞旗二黃獅子旗二赤獅子  
旗二赤豹旗二各分左右引將校二人夾軍士二十  
四人龍馬大旗二引將校二人夾軍士四十人黑獅  
子旗二白獅子旗二青獅子旗二麒麟旗二鳳旗二  
各分左右引將校二人夾軍士二十人五色龍旗各  
二分左右引將校二人夾軍士二十人黃龍負圖旗  
二孔雀旗二駙牙旗二獬豸旗二天鹿旗二各分左

右引將校二人夾軍士二十人神龍含珠旗二辟邪  
 圖旗二黃龍負圖旗二白鶴旗二玄鶴旗二各分左  
 右引將校二人夾軍士二十人鸞旗二周匝旗二  
 三角獸旗二龍馬旗二黑旗二各分左右引將校二  
 人夾軍士二十人玄旗一中道繡龜蛇合形引將校  
 一人夾軍士十人白澤旗二龍馬旗二一角獸旗一  
 白鶴旗一綵旗五引將校一人夾軍士十八人在左  
 白澤旗一三角獸旗一周匝旗一天鹿旗一綵旗五  
 引將校一人夾軍士十八人在右黑大旗四分左右  
 引將校四人夾軍士八十人已上衣服並與弓箭二  
 紅門大旗隊同

十軍士二十人狸頭冠衣  
服同前豹尾槍二十軍士二十人  
 分左右金鉦十軍士十人搥鼓十軍士三十人分左  
 右鼗鼓二十軍士二十人分左右銀簪槍二十軍士  
 二十人分左右班劍二十軍士二十人分左右已上  
與夾旗  
軍士同哥舒捧二十軍士二十人分左右立角寶祥  
花衣假銀  
 帶銀斫子二十軍士二十人分左右平中幘抹額  
緋衣扞袴鐙  
 杖子二十鎗石鉞斧二十各分左右軍士四十人服衣  
 前蛙蟆幡二十軍士二十人分左右銀粧長刀二十  
 領將校二人放角紫衣束  
帶佩刀執旗軍士二十人立角緋寶祥  
花大袖衣假  
 帶銀

皇朝通志卷之三十三 三

木齋家範纂麗史卷之十三

