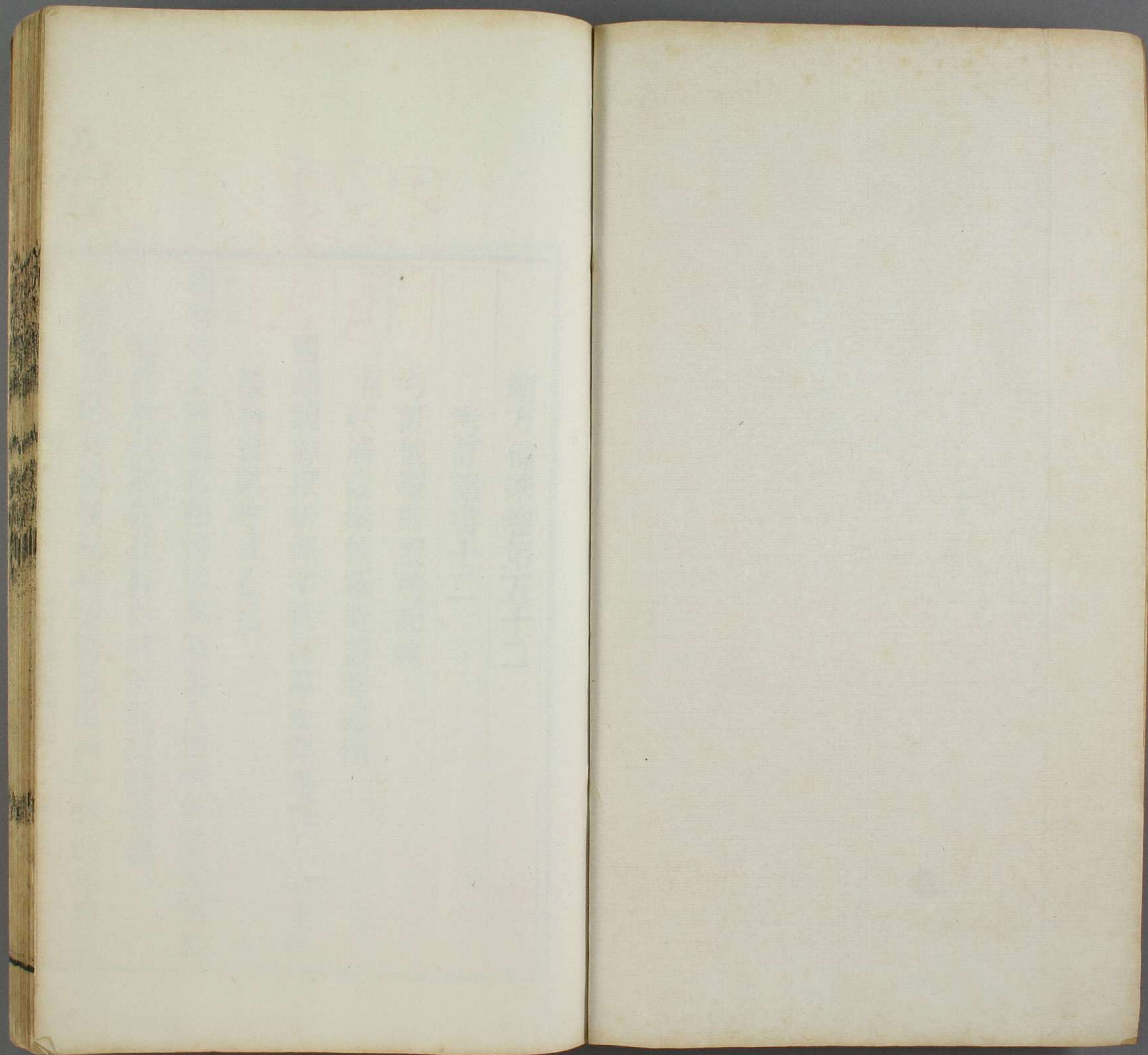


朔方備乘

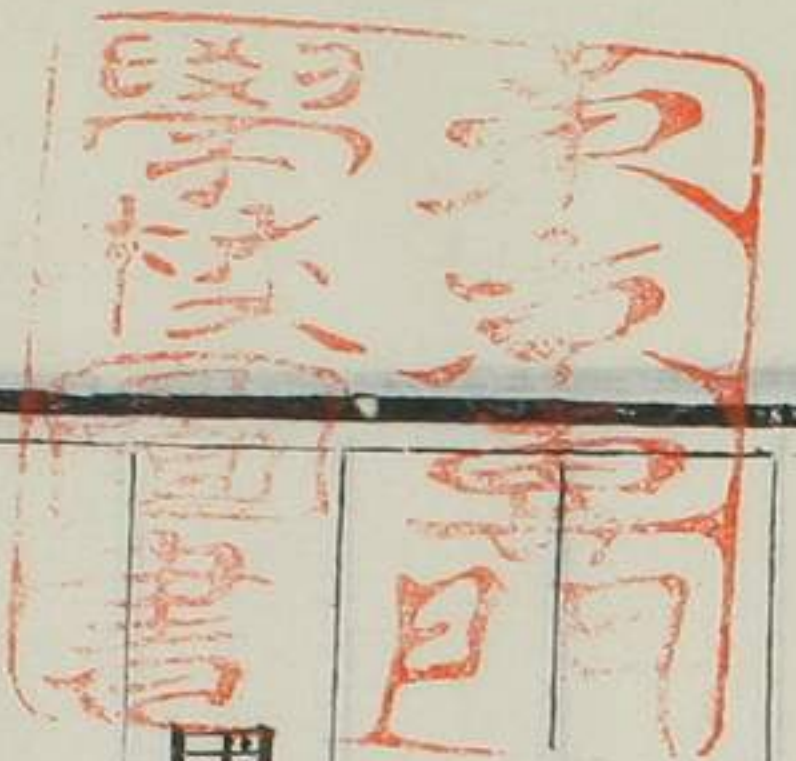
考訂俄羅斯盟聘記
考訂海國圖志
考訂元代西北疆域考
考訂康輜紀行

ル 5
103
20





呂
103
20



朔方備乘卷第五十二

考訂諸書十二

考訂俄羅斯盟聘記敘

臣秋濤謹案俄羅斯盟聘記係

國朝魏源撰魏源字默深湖南邵陽縣人道光甲

辰科會試中式乙巳

恩科進士官至高郵州知州源為人博學多聞尤熟於

昭代掌故原任江蘇布政使賀長齡嘗纂

皇朝經世文編其編輯體例悉出源手時源年甫及

所錢支
有詢那

壯學問已淹貫如是嗣因海氛不靖源乃悉出
 藏書考究四裔用兵諸事以俄羅斯為北徼最
 著之國採集康熙乾隆以來與中國交涉事蹟
 為盟聘記一卷考俄羅斯雖嘗觀光上國而並
 無歃血定盟之儀非如內外蒙古之設有盟長
 也又我使臣會假道彼國以諭土爾扈特自定
 界以後彼國亦無專使朝聘之事魏源命名殊
 為未確茲備錄其書加以考訂附糾其失於此
 云

俄羅斯盟聘記

俄羅斯國至明始大其地表絡滿洲蒙古新疆
 衛藏之西北境與中國相首尾其國都在大西
 洋而東接蒙古黑龍江者特其邊鄙云自古不
 通中國臣秋濤謹案此語誤別有辨至元太祖始滅之并滅
 其北之欽察國南之阿速國合為一國以封其
 長子朮赤其地皆在葱嶺西北未至東方也其
 阿羅思裔族逃於北海計由之地臣服於元及
 元亡後俄羅斯族姓亦內爭其國長乞援於西

費雅國假其兵八千以平內亂而割那爾瓦城

賂之自立為汗其國寢強盡驅元裔蒙古出境

恢復舊疆距康熙初察罕汗三百五十餘年矣

數傳至明嘉靖時南滅庫程汗阿斯坦拉汗臣

濤謹案阿斯坦拉汗遷其人於阿爾泰山北遂

南與韃靼瓦剌鄰有大斯科四曰計由斯科其

北海舊都也曰莫斯克窪斯科其新都也曰喀

山斯科則葱嶺臣秋濤謹案魏源以烏拉嶺迤

西南抵裏海界西哈薩克地也曰悉畢爾斯科

臣秋濤謹案一作西畢爾斯科即西伯利部 則葱嶺以東復分四部

東抵額爾齊斯河南界雅爾科布多為一部東

抵色棱格河南界阿爾泰山為一部臣秋濤謹

山在科布多之西魏源此語有誤當云又東抵

南界唐努山烏梁海為一部則得之矣朱爾克河南界車臣汗蒙古為一部又東抵海

南界黑龍江索倫為一部四部皆名悉畢爾斯

科乃其新藩屬地也閱百有三十餘年而至康

熙世之察罕汗故梟雄兒童時好戰鬥戲及即

位同戲諸人皆為將日事攻戰會由地中海黑

海之間攻服諸游牧部落闢地至西印度

臣秋濤謹

柔當作波斯非西印度也又與圖理雅國之控葛爾汗爭阿

藻城大戰破之控葛爾汗請和乃還其城而盡

奪阿藻東北千餘里地於是又增斯科三日司

馬廉斯科曰郭羅多阿爾哈連斯科曰佛羅尼

斯科共有大斯科七又遣使索其先世所割之

那爾瓦部於西費雅國不與連戰數載竟并其

地數千里以己名名之曰散丕特里普爾斯科

而自遷都之於是有大斯科八其七道置噶噶

林鎮守之而都城置大臣四總八道之治斯科

者若中國省治一大斯科所屬小斯科數十若

府治柏興數百若縣治也每大斯科設總管官

一曰噶噶林猶中國總督每小斯科及柏興設

頭目猶守令其疆域東西北三面際海東西二

萬餘里南北六千里其東西之中以烏拉嶺分

界即葱嶺北幹亦名大里布山橫抵冰海烏拉

嶺以東水皆入北海烏拉嶺以西水皆西南入

裏海地中海其山川城郭人物畜牧種植痘疫

五方風氣部類別處師兵羅衛與中國大同其地產名馬兵長騎戰長火器甲堅可禦銃彈其國奴僕浮於兵額大部落之奴僕有至十二萬者其奴僕一備戰一司農每農給田五十畝養一兵一馬無餉兵之費其教崇耶蘇以之紀年其書橫行自左而右東合拉提諾西合托忒烏珠克臣秋濤謹案當作西合拉提諾東合托忒烏珠克而轉譯蒙古清漢文拉提諾者西洋字體托忒者厄魯特字體烏珠克者唐古特字體康熙四十四年俄羅斯

貿易使至

上閱其文字謂兼三體云初俄羅斯東邊接黑龍江者聖賦以外興安嶺為界當明末季我

大清兵方定黑龍江索倫達瑚拉及使犬使鹿各部東北際海而俄羅斯東部曰羅利者亦踰外興安嶺侵徧黑龍江北岸之雅克薩尼布楚二地樹木城居之兩師相值各罷兵既又南向侵掠布拉特烏梁海奪四佐領崇德四年大兵再定黑龍江毀其木城歸而未及戍守也兵

退而羅刹復城之順治十一年遣兵於黑龍江
逐之十五年調高麗兵逐之又數遣大臣督兵
皆以餉不繼半途返十二年十七年俄羅斯兩
附貿易商人至京師者奏書於

世祖語不及邊界事康熙十五年貿易商人尼果賚等
至

聖祖召見之貽察罕汗書令約束羅刹毋寇邊久之未
答也而羅刹復東掠人畜於赫哲費雅哈地藪
我連逃阻我索倫貂貢將割據黑龍江北東際

海數千里甌脫地

上以其密邇留都不可使異族偪處又重開邊釁乃於
二十一年遣都統彭春等以兵獵黑龍江徑薄

其鄂偵形勢于墨爾根及齊齊哈爾

臣秋濤謹
案原作齊

哈爾誤脫
一字今補

各築城戍之置十驛通水運又令喀

爾喀車臣汗斷其貿易令戍兵刈其田稼以困
之羅刹猶負固二十四年四月官兵乘冰解水
陸並進克其城縱其人歸雅庫舊部二十五年
正月羅刹復以火器來據城我師圍攻之死守

不去時荷蘭貢使在都稱與俄羅斯鄰乃

賜書付荷蘭轉達其汗時察罕汗已卒新察罕汗嗣立
知中國東方距已遼遠且限以行國非若西北
之西費雅西南之圖里雅近在肘腋所必爭也
海道往還迅速九月復書即至言中國前屢賜
書本國無能通解者今已知邊人構釁之罪即
遣使臣詣邊定界請先釋雅克薩之圍明年使
由北方陸路至喀爾喀土謝圖汗境文移往復
二十八年十二月始與我大臣索額圖等會議

於黑龍江一循烏倫穆河上游之石大興安以

至於海凡山南流入黑龍江之溪河盡屬中國

山北溪河盡屬俄羅斯一循流入黑龍江之額

爾呼納河為界南岸盡屬中國北岸屬俄羅斯

獵人踰界者擒之商旅無文票者禁之有逃亡

者還之乃歸我雅克薩尼布楚二城

臣秋濤謹
案尼布楚

仍屬俄羅斯
未歸也此誤定市於喀爾喀東部之庫倫

臣秋
濤謹

案定市恰克圖乃雍正時事庫倫駐
大臣乃乾隆時事此語舛誤宜刪而立石勒

會議七條滿漢拉提諾蒙古俄羅斯五體文于

黑龍江西岸於是東北數千里化外不毛之地
 盡隸版圖初準噶爾之擾喀爾喀及中國也動
 言借俄羅斯火鎗兵六萬以張聲勢然俄羅斯
 方西用兵無南侵意噶爾丹敗往投亦不受臣
秋 濤謹案噶爾丹欲往而未
 果行此以爲已往投誤也及康熙三十五年噶
 爾丹死五十年土爾扈特使由俄羅斯至土爾
 扈特者本與厄魯特爲四瓦刺之一於明季與
 厄魯特不睦西越哈薩克投俄羅斯俄羅斯以
 其行國也指喀山額濟勒河之南圖里雅之東

哈薩克之北馬魯托哈無城郭地與之使游牧

已七八十年矣至是聞準夷敗滅來貢臣秋濤

爾扈特自國初常來貢非
至是始貢也此語又誤

聖祖欲悉其要領乃使兵部郎中圖理琛等往報之假

道俄羅斯經西畢爾及喀山兩斯科往返行三

載以五十四年三月歸繪圖呈

御覽又爲異域錄數萬言記其所經河道曰色棱格河

曰厄爾齊斯河皆發源中國流入北海其近北

海處夏至無夜色棱格河在土謝圖汗部受鄂

爾昆河土臘河之水逕俄羅斯境爲楚庫河又北爲昂可刺河以入北海使命往來皆由此出入焉我使臣過境時邊臣以察罕汗命厚致禮餼以兵護行時察罕汗春秋四十有一在位二十六年矣其後汗卒子幼其妃代臨朝爲叩肯汗華言女主也雍正五年其使臣薩瓦復與我喀爾喀親王策凌議喀爾喀北界自楚庫河以西沿布爾彀特山至博穆沙嶺爲兩國邊境而定市於恰克圖議定陳兵鳴礮謝天立誓俄羅

高宗高宗斯國在大西洋崇天主教其南境近哈薩克者崇回教其東境近蒙古者崇佛教故嘗遣人至中國學刺麻經典以綏東方之衆并遣子弟入國子監習滿漢語言文字居於舊會同館十年更代爲例乾隆十九年土爾扈特使復由俄羅斯入貢二十二年我師定西域叛賊阿睦爾撒納逃入俄羅斯

朝廷命理藩院移文索之俄羅斯以渡河溺死聞旣而患痘眞死乃於明年移尸恰克圖請大臣往驗

之而厄魯特叛賊舍楞害我副都統復逃於俄
羅斯俄使索之又不與

上怒絕恰克圖貿易而舍楞於三十六年誘土爾扈特
全部十餘萬眾趨伊犁來降時俄羅斯與圖理
雅國兵爭圖理雅以其先世控噶爾汗失地故
世仇不服俄羅斯屢徵土爾扈特兵攻之土爾
扈特兵不善戰憚於征役叛逃投中國

廷議諸臣恐以收納逃亡啟邊釁

高宗命理藩院移文其邊吏告以伊犁本我地土爾扈

特本中國部落舍楞乃我叛人歸斯受之無爽

盟約俄羅斯無他言亦不問土爾扈特所往四

十四年開市五十四年復以納我叛人閉市臣

濤謹案考松筠所紀乃罪人非叛人此語亦微誤嚴茶葉大黃出界之

禁五十六年復通市時汗位已數傳夫死妻立

妻死子立恰克圖辦事大臣松筠臣秋濤謹案松筠為庫倫

辦事大臣今云恰克圖與官制不合應改正於五十六年言女汗之

子已長成年三十餘將來嗣母位云其聘中國

未嘗遣正使皆貿易人來附請

大皇帝安朝廷亦因其人答之嘉慶十年女汗之子嗣立特遣正使來至邊界議禮不合而返故會典禮部載朝貢之國九俄羅斯不與焉惟理藩院設庫倫辦事大臣掌蒙古與俄羅斯貿易之事與東西兩將軍會商皆行文於其國薩那特衙門不直達其汗也俄羅斯既地廣物阜凡諸國至俄羅斯市者則衛藏以西沙章汗愛烏罕各部其外市則西至安集延伊犁哈密喀爾喀東至黑龍江秋高馬肥被羶捆貨而至面白微頰

高準采鬢髯紅瓊帽油鞞帳居者布列恰克圖及黑龍江西岸恰克圖迤東為車臣汗部十四卡倫地稍平衍迤西則高山密林中通峽溝卽色楞格河東岸綿亘至庫倫八百餘里天然險隘前此準噶爾強時曾以兵入俄羅斯境不見一人遂由額爾口城深入六百餘里臣秋濤謹案綏服紀略深入六百餘里至額爾口城非由額爾口城又深入六百餘里也此又誤仍無敵踪準噶爾疑其設伏誘已遂遁還然自準噶爾為中國所滅俄羅斯亦震我兵威故二百載無

邊患始俄羅斯在明初立國時俗尚椎悍未識

西洋技藝至比達王

臣秋濤謹案即彼得羅王他書所云察罕汗此書前

所云散丕特里普爾者亦即此也魏源雜才武采羣書未經刪訂畫一故前後駁文如此

奇傑離其國都潛游他國船廠火器局講習工

藝返國傳授其所造戰艦火器反為他國最其

境與英吉利佛蘭西中隔數國惟舟行由地中

海可相往來自俄羅斯日强大大西洋各國忌

之康熙二十七年英吉利蘇以添王

臣秋濤謹案志略云

瑞典亦名蘇以添國以兵船由地中海攻之俄羅斯縱其

登岸而截其歸路會天大雨雪敵軍多凍死英

吉利王由土爾扈特國逃歸

臣秋濤謹案當是土爾其國若土爾

扈特則遠在東方不相及矣

嘉慶十三年佛蘭西波利稔王

臣秋濤謹案志略作拿破侖王

選兵十三萬并約諸國兵五十

萬攻之俄羅斯舉國遷避空其都城待佛蘭西

深入乘雪夜潛回縱火風烈火猛佛蘭西兵大

潰遁自是威震大西洋近日復與英吉利爭中

印度云

臣源曰俄羅斯古不通中國漢書康居西北二

千里有奄蔡國控弦十餘萬與康居同俗臨大

澤無涯即北海其今俄羅斯西域哉又言丁令

在北海上唐書骨利幹國居瀚海北地北距海

其今俄羅期東域哉原注魏書烏洛侯國從難

尼大水即北海 皇朝通考據此疑烏洛侯

即俄羅斯然魏史列高麗百濟勿吉契丹諸東

國間又稱為拓跋先世舊墟且難水今黑龍江

則所稱有于尼大水者蓋塞外得水謂海之

例非俄羅斯北之大海明矣 盛京通志云今

黑龍江東北有大泊即于尼大水又一統志

幹難河即黑龍江之源故黑龍江亦名難水舊

唐書曰烏羅渾國即後魏之烏洛侯也亦謂之

烏羅護在長安東北六千三百里東與靺鞨南

與契丹相接云云是烏洛侯即今索倫錫伯之

地非俄羅斯益可證官書四裔考之誤况原書

作烏洛侯而徑改侯為侯以叶斯音亦涉牽強

今并元史稱阿羅思而去大都萬餘里元太宗

不取其地然欽察阿速諸國及嶺北諸部皆不

時有其地然欽察阿速諸國及嶺北諸部皆不

屬阿羅思則初境狹小尙不及今俄羅斯地十

之二至近日乃橫絕東西北海又南侵及印度

界方乾隆中土爾扈特之棄俄羅斯而來也以

俄羅斯與圖理雅國之控葛爾汗構兵原注圖

作普里社控葛爾一作理雅一

空科爾一作洪豁爾 土爾扈特方恨其上國

征役之迫播遷之勞故其愬告中國也皆貶察

罕而張控葛謂控葛爾汗國在俄羅斯之北征
討俄羅斯察罕汗幾爲其所覆城環萬里富雄
八溟而中國摺紳亦輒信之筆諸載籍荒矣哉
夫圖理琛之奉使也稱所經地距北海僅一月
程其海濱夏至前後不夜而康熙六十年俄羅
斯人至稱其地去北極二十度以上爲冰海人
不能至

聖祖謂始信古記北方層冰冬夏不化之言爲不誣蓋
夏至不夜則冬至不晝故市舶但有東西南洋
從無至北海之人是其國已極北迫近冰海安
得復有大國在其北乎俄羅斯與荷蘭英吉利
大西洋諸國接壤環峙構兵通市而利瑪竇南
懷仁諸地圖開方計里眉燦星臚何地更位置
此數萬里之控噶爾商船從未通人迹從未至
乎今西洋互市數十國有普里社者偏俄羅斯
西界蓋卽異域錄所稱圖里雅控噶爾汗與俄
羅斯構兵之國是汗名非國名

粵人稱普魯社
爲單鷹以市舶

桅旗所畫稱之也其國商船歲至粵互市並非
荒渺絕域聞見錄妄聽傳聞則好奇輕信之過

也臣秋濤謹案徐繼畲以控葛爾為土爾其國都城之名說與魏氏異當以徐為是然仍以圖里雅為普魯士則非也圖里雅即土爾其譯語偶異耳

乾隆末庫倫辦事

大臣松筠撰綏服紀略亦闕控葛爾大於俄羅

斯之夸誕黟縣俞正燮亦辨正趙氏翼謂鄂羅

斯無火鎗其汗通我侍衛之誣妄然又謂利瑪

竇等地圖不知有俄羅斯今考利瑪竇圖以鄂

羅為縛羅

曰縛羅答曰縛羅得抹曰縛羅德沒三地相連甚大

又有葛勒

斯國皆在地中海之北歐羅巴東境正當俄羅

斯國都南懷仁圖說則曰歐羅巴州東北有莫

哥斯未亞大國東西萬五千里南北八千里中

分十六道兵力甚強日事吞併其地極寒冬至

晝僅二時皆即鄂羅斯之明證不可謂佛蘭西

非佛郎機英吉利非英圭黎榜葛刺非孟加臘

彌利堅非墨利加也今麤臚其事涉中國者於

篇餘詳海國圖志

朔方備乘卷五十二

知縣丁紹基初校
知縣勞乃宣覆校

朔方備乘卷第五十三

考訂諸書十二

考訂海國圖志敘

臣秋濤謹案海國圖志係

國朝魏源撰源仕履已見前卷或謂講地理者於中國古今郡縣猶多未能確指况外夷乎不知字內之事無非以漸而開其始莫不荒渺必有人焉留心採訪隨時紀載積久研核可以得其梗概歷代正史必有四裔列傳往往記商賈之

言述傳聞之說職是故也歐羅巴人舊撰有四洲志道光年間廣東譯出經魏源蒐采羣籍勒爲圖志於岸國島國各情形條分縷析便於檢閱但卷帙旣繁不免有疏舛之處要當分別觀之其北洋俄羅斯志內哀輯之俄羅斯國總記西域間見錄諸書茲編俱已分見各卷故不復錄惟於他書未載之事類集於此仍加考訂以期覈實云

海國圖志

北洋俄羅斯國志

敘曰俄羅斯與英吉利爭印度情事已具西南洋志矣恭讀康熙

平定羅利方略俄羅斯兵守雅克薩尼布楚二城者每城兵僅數百我黑龍江兵數千攻之何難一舉摧拉而

聖祖兩致書察罕一寄書荷蘭往返數萬里始定疆界何哉其時喀爾喀準噶爾未臣服皆與俄羅斯接壤苟狼狽犄角且將合從以撓我兵力自俄

羅斯盟定而準夷火器無所借敗遁無所投卽
乾隆阿逆土爾扈特之事亦無所掣肘於是西
北版圖開闢萬里皆遠交近攻之力經營於耳
目之前而收效於數十載數世之後豈咫尺見邇
圖所測高深萬一哉故具載本末俾知

兩朝大聖人御邊柔遠貽來世之深意語曰上兵伐謀
其次伐交其次伐國志北洋亦所以志西洋也
作俄羅斯志

俄國講兵法

籌海議守篇曰孰爲正孰爲奇節制紀律不可
敗堅壁清野不可犯正也出奇設伏多方誤敵
奇也今禦外夷請先言外夷之兵法英吉利康
熙中以兵船由地中海攻俄羅斯俄羅斯斂兵
縱其登岸而奇兵絕其歸路天大風雪英軍饑
凍不戰自潰此一奇也佛蘭西嘉慶初合列國
兵數十萬由陸地攻俄羅斯俄羅斯傾國遷避
佛蘭西兵長驅入其國都俄羅斯兵乘大風雪
夜潛回縱火佛蘭西兵焚凍死各半敗績而遁

此二奇也準噶爾康熙中以兵三萬由色棱格河攻俄羅斯兩岸高山中通一峽深入六七百里不見一人準噶爾疑其設伏誘陷急班師遁去此三奇也俄羅斯之待強敵與安南如出一

臣秋濤謹案安南卽今越南國嘗誘英夷船隻深入內河以火攻殲之故魏源云然

英夷懼俄羅斯

籌海議戰篇曰英夷所憚之仇國三曰俄羅斯曰佛蘭西曰彌利堅所憚我之屬國四曰廓爾喀曰緬甸曰暹羅曰安南其攻之之法一曰陸

攻一曰海攻陸攻之法在印度偏壤印度者曰俄羅斯與廓爾喀俄羅斯國都與英夷國都中隔數國陸路不接而水路則一由地中海一由洲中海朝發夕至康熙三十年間英吉利國王會以兵船由地中海攻俄羅斯敗績遁歸自後兩國不相往來而兵爭專在印度印度者在蔥嶺西南與我後藏及廓爾喀緬甸接壤去英夷本國遠數萬里英夷以兵船據其東南中三印度而俄羅斯兵則由黃海裏海之間攻服游牧

諸部亦與西中二印度接壤止隔一雪山各以重兵拒守自東印度之孟阿臘之麻爾注南印度之孟邁之曼達喇薩鴉片盛行英夷歲收其稅銀千餘萬兩俄羅斯久覬覦之及英夷調印度兵艘入犯中國深恐俄羅斯乘其虛以擣溫都斯坦原注卽中印度又傳聞俄夷使者已自比特革起程入中國惴惴懼其犄角蓋康熙中用荷蘭以款俄羅斯又聯俄羅斯以偏準噶爾故英夷之懼俄羅斯者不在國都而在印度此機之可

乘者一廓爾喀者亦在後藏之西與東印度偏處方乾隆中我師往征廓夷時英夷印度兵船亦乘勢攻其東境故上年英夷罷市後廓夷亦卽稟駐藏大臣願出兵攻擊印度當時若許廓夷擾其東俄羅斯擣其西則印度有瓦解之勢寇艘有內顧之虞此機之可乘者二故可乘而不乘非外夷之不可用也需調度外夷之人也

總論英俄諸國邊事

籌海議戰篇曰今日之事苟有議徵用西洋兵

船者則必曰借助外夷恐示弱及一旦示弱數倍於此則甘心而不辭使有議置造船械師夷長技者則曰糜費及一旦糜費十倍於此則又謂權宜救急而不足惜苟有議繙夷書刺夷事者則必曰多事及一旦有事則或詢英夷國都與俄羅斯國都相去遠近或詢英夷何路可通回部甚至廓夷効順請攻印度而拒之佛蘭西彌利堅願助戰艦願代請款而疑之以通市二百年之國竟莫知其方向莫悉其離合尙可謂

留心邊事者乎漢用西域攻匈奴唐用吐番攻印度用吐紇攻吐番

聖祖用荷蘭夾板船攻臺灣又聯絡俄羅斯以偏準噶爾古之馭外夷者惟防其協寇以謀我不防其協我而攻寇也止防中華情事之泄於外不聞禁外國情形之泄於華也然則欲制外夷者必先悉夷情始欲悉夷情者必先立譯館繙夷書始欲造就邊才者必先用留心邊事之督撫始

論英俄各國交兵情形

籌海議戰篇曰問西洋與西洋戰亦互有勝負我卽船礮士卒一切整齊亦何能保其必勝曰此爲兩客相攻言之非爲以客待主言之也夫力不均技不等而相攻則力强技巧者勝力均技等而以客攻主以主待客則主勝攻勞守逸請言其狀夫海戰全爭上風無戰艦則有上風而不能乘卽有戰艦而使兩客交闕於海中則互爭上風尙有不能操券之勢若戰艦戰器相當而又以主待客則風潮不順時我艦可藏於

內港賊不能攻一俟風潮皆順我卽出攻賊不能避我可乘賊賊不能乘我是主之勝客者一無戰艦則不能斷賊接濟今有戰艦則賊之接濟路窮而我以飽待饑是主之勝客者二無戰艦則賊敢登岸無人攻其後若有戰艦則賊登岸之後船上人少我兵得襲其虛與陸兵夾擊是主之勝客者三無戰艦則賊得以數舟分封數省之港得以旬日徧擾各省之地有戰艦則賊舟敢聚而不敢散我兵所至可與鄰省之艦

夾攻是主之勝客者四故歷考西洋各國交兵
凡英吉利往攻彌利堅本國則彌利堅勝以英
吉利往攻俄羅斯本國則俄羅斯勝若英吉利
與各國互戰於海中無分主客則舵師能得上
風者勝

論以夷款夷

籌海議款篇曰既變以後則不獨以夷攻夷並
當以夷款夷

國初俄羅斯爭黑龍江地構兵連年

聖祖命荷蘭寄書俄羅斯而獻城歸地喀爾喀兩部爭
豐構兵

詔令達賴喇嘛遣使往諭而喀部來庭緬甸不貢聞暹
羅受封而立貢廓爾喀未降聞英吉利助兵而
卽降故款夷之事能致其死命使俯首求哀者
上否則聯其所忌之國居間折服者次之

論識夷情洞敵勢

魏源曰由近事溯之乾隆則準夷阿睦爾撒納
之來投請兵也盈廷喙拒獨

高宗排羣議用之遂一戎衣而定伊犁矣土爾扈特之棄鄂羅斯來附也盈廷喙拒獨

高宗排羣議受之並移檄鄂羅斯剖明曲直卒盡臣瓦刺四大部矣由遠事溯之康熙則俄羅斯所部東徧黑龍江

聖祖附書荷蘭轉達鄂汗海道往還半載得報遂擴索倫地數千里矣準噶爾請援兵六萬於俄羅斯聖祖移書宣示利害絕其糾約噶爾丹敗無可投卒潰竄死矣

聖祖籌運於廊廟之間而指麾使於數萬里之外豈不在識夷情洞敵勢哉西藏一陷於準噶爾再陷於廓爾喀彼時氣惡焰熾孰不畏道遠勞師而

兩朝深惟利害不惜深入撻伐恢域犁庭是以北懾準夷西震印度數世而後尚有願效馳驅之廓夷夾攻印度之鄂部請助海艘之島國待我驅策同我敵愾故曰天下有道守在四夷此擊則彼應威立則令行事會之來聞不容髮哉

論俄國民數兵數不及中國

澳門月報曰若論人民之多無一國可與中國比較卽如俄羅斯有一百四十一萬四千四百四十六方里城池亦寬大人煙亦稠密然戶口不過一百九十二萬五千名而中國止湖廣地方寬不過十四萬四百七十七方里已有戶口四千五百零二萬名俄羅斯設立陸路兵丁六十萬名佛蘭西陸路兵丁二十八萬一千名歐色特厘陸路兵丁二十七萬一千名英吉利陸

路兵丁九萬名皆不及中國設立陸路兵丁七十六萬四千名爲數最多較而論之惟中國海上水師之船實不如西洋各國之兵船耳

俄國銷茶最多

澳門月報曰歐羅巴內地銷用茶葉以荷蘭俄羅斯兩國爲最荷蘭每年銷二十八萬棒耶馬尼每年銷一百八十萬棒或二百萬棒佛蘭西在廣東出口時茶葉雖多然沿途分售及到本國進口時數已減少只銷二十五萬棒且止用

之作醫膽經之藥材因佛蘭西酒多便宜故不

甚銷中國之茶也俄羅斯茶自北邊蒙古地方

購買道光十年

臣秋濤謹案原作一千八百三十年今改正

買去五

十六萬三千四百四十棒道光十二年

臣秋濤謹案原

作一千八百三十

十二年今改正買去六百四十六萬一千棒皆

係黑茶由喀克圖旱路運至擔色

臣秋濤謹案擔色當即東

色

再由水旱二路分運娜阿額羅

臣秋濤謹案娜阿額羅皆

俄國銷茶之地也

總而計之中國每年出口之茶葉有

七千餘萬棒與鴉片貿易可以抵對又華事夷

言曰俄羅斯不準船到粵只準陸路帶茶六萬

六千箱計五百萬棒因陸路所歷風霜故其茶

味反佳非如海船經過南洋暑熱致茶味亦減

然俄羅斯亦托外國船隻帶貨至粵貿易

俄國奴僕最多

澳門月報曰英國人欲俄羅斯人除去其耕田

之奴僕

臣秋濤謹案俄國奴僕最多總記曰其國之奴僕浮於兵額在嘉慶二十一年

官之奴僕有六百三十五萬三千人民之奴僕有九百七十五萬七千人是通國奴僕至一千六百餘萬人也又云其國人民有六千五百餘萬口是奴僕之數幾及民數五分之一也揆厥

所由非侵掠各國擄人為奴即自回部烏思諸國販賣而來殊為虐政英吉利人云欲俄羅斯除去其耕田之奴僕蓋亦能言之而不能行也

俄國住廣東夷館

華事夷言曰十三間夷館近在河邊計有七百

忽地內住英吉利彌利堅佛蘭西領脈綏林荷

蘭巴西原注即巴社白頭回歐色特厘阿俄羅斯普魯社

大呂宋布路牙等國之人臣秋濤謹案此即所謂十三行也據此則

俄國早在粵東夷館居住不特近日矣

俄國窺甲布

萬國地理全圖集曰甲布國南連英藩屬國北

至新疆東接後衛西及白西國臣秋濤謹案白西即波斯其

地廣大但居民不多部落土酋各據其邦大半

為回回教門勇猛好戰以騎射為業地內沙漠

狂風四起道路崎嶇人馬難行道光十九年義

羅斯國私差奸人兜攬事情遍滋事端英國興

師望甲而進跋涉勞頓不勝卒擊其敵逐其人

而防範其國其王今貢於英

論俄國陰謀

澳門月報曰俄羅斯係與中國素和好之國俄羅斯近來屢欲攻擊東印度今此中國停止英國貿易之事大抵亦係俄羅斯之陰謀在京都內憇惠所致然中國亦可發二萬兵由緬甸入孟阿拉驅我等出海又曰我等聞俄羅斯之權柄陰謀大有害於我等東邊之印度西邊之巴社等國俄羅斯有書館在北京中國情事俄羅斯可以知悉而我等并無人與北京來往中國已知英吉利印度之稅餉皆由鴉片及茶葉棉

花故俄羅斯亦欲奪我等印度之稅餉令公司

所屬之地不能安靜亦已足矣又何必再用別

法來相害耶道光十七八年

臣秋濤謹案原作一千八百三十七

八年今改正

我兵攻取印度西北直到干拏哈又至

加布爾已近西藏之西界距葉爾羌戈什哈地方不遠邊疆上駐有大兵在此幾座城與達機士頓并附近各國貿易極大中國見我等先在印度不過貿易後卻全得了地方又得新奇坡又似有謀澳門小呂宋之意又似有犯中國之

意故中國將各埠頭閉塞只准在廣東貿易又兼有俄羅斯人挑動故用此膽大之法中國向來不肯待我等與大西洋俄羅斯各國一樣我今要中國待我等與大西洋俄羅斯各國相同又曰印度付來之信聞得俄羅斯已帶兵攻打機注原注係自主之鞑韃里國數仗皆勝又聞俄羅斯使者二三日內已離比特革原注俄羅斯東都臣秋濤謹案比特革乃俄羅斯新都地在西非東也往北京不知此使者係學習中國文字十年照例替換之人抑係講論英國之事

縱係講論英國之事亦必數月方可到得大抵俄羅斯使者未到中國以前我與中國事已開開矣凡中國人之思疑俄羅斯比思疑別國更甚斷不肯聽從俄羅斯人之言語然我等亦必隄防俄羅斯人之陰謀詭計

論俄國治兵

澳門月報曰英吉利歐斯特里俄羅斯普魯社四大國已經同都魯機國立定章程又將此章程寫寄與依楫國之巴渣官但未會會合佛蘭

西國恐此事將來令佛蘭西與英吉利兩國不相睦巴厘滿衙門已命水軍添二千水手又命即速整理船隻佛蘭西亦增添其兵丁此事已兩邊錯會了意我等望其相友愛而定奪之

臣秋 濤謹案此條指禁鴉片煙時俄羅斯諸國皆治兵為備蓋欲乘英夷之敝而攻之也

考俄國略地東洋事

俄羅斯國總記曰千六百三十九年即

大清崇德四年也有端戈薩司之彌特厘者直至東洋荷葛斯海岸偵探道路復增兵前往菴雅騰

河以至麥加湖遠近之地無不征服

魏源注曰此即康熙

初年俄羅斯與我朝爭黑龍江索倫地之事臣秋濤謹案此一段乃言俄羅斯由彼國西境略地而東甫至麥加湖左右非即能爭黑龍江也下文云由彼徑抵黑龍江始是順治康熙初年爭黑龍江之事魏源總記又曰由彼徑抵黑此注殊不合原書之意

龍江適遇滿洲兵至與之交鋒俄羅斯敗歸山

後故瀕江荒地仍屬滿洲後即以此為界

魏源注曰

麥加湖即呼倫貝爾泊也山即外興安大嶺職方外紀圖謂之東金山臣秋濤謹案菴雅騰河即昂噶拉河麥加湖在阿爾泰山之北即白哈兒湖異域錄所稱柏海爾湖也據此是崇德四年俄羅斯始略地至昂噶拉河上游白哈兒湖附近如伊聶謝柏與額爾庫城之類皆此時所

取嗣後始擾黑龍江被我朝大兵勦退原書敘事甚明麥加與白哈音同字異無可疑者魏源乃誤以麥加湖爲呼倫貝爾泊謬之甚矣

論俄國戰船

澳門新聞紙曰歐羅巴州各大國兵丁戰船之多寡當以俄羅斯爲最多俄羅斯戶口五千萬戰船一百三十隻兵一百餘萬內有一半在各處防守邊疆以及在各屬國其次卽算歐色特厘阿戶口三千二百萬兵四十萬另有蘭威阿兵在外佛蘭西戶口三千三百萬戰船二百二

十隻兵三十五萬另有國中各處防守兵在外英吉利連愛倫戶口二千四百萬戰船五百三十隻兵十萬另有印度各屬國之兵在外所有戰船共載大礮二萬三千門普魯社戶口比以上各國更少兵只二十五萬連蘭威阿兵共有三十五萬乃耕種之國並無戰船

論洲中海地形

歐羅巴與利未亞之分洲也以地中海界之而歐羅巴一洲復中亘一海其袤幾與地中海相

亞海北為瑞噠大尼綏林四國北界冰海西史稱別一天下而是海獨無專名隨國立稱難以舉似今以洲中海名之猶朝鮮遼東之與登萊中隔渤海矣而洲中海較渤海更為延袤多有一國跨海南北者臣秋濤謹案此所謂洲中海之東面至海北惟瑞一國其噠國在海南及海島中若大尼即噠別名綏林即瑞別名魏源分為四國甚誤故錄而辨之魏書大秦國一名黎軒從條支西渡海曲一萬里去代三萬九千四百里其海傍出猶渤海也而東西與渤海相望蓋自然之理

地方六千里居兩海之間魏源案自漢晉以來皆誤以地中海為大西海故有齋糧數歲始達大秦之誕說獨魏書始知其海傍出猶渤海與中國渤海東西相望自古言地中海者莫先於此所云渡海曲萬里者以其縱長言之南北橫渡實止三千餘里所云地居兩海之間者大秦之北又有洲中海亦與地中海廣長略半皆渤海非大西海也故言西域莫精於魏書臣秋濤謹案魏書兩海之間有二說此記大秦指洲中海地中海二海之間其言西域地水澤以南兩海之間

為一域則指裏海黑海 姚瑩曰南懷仁圖有地

之間而言詳水道考 中海東自如德亞西至布路亞橫亘幾及萬里

歐羅巴洲在其北岸利未亞洲在其南岸蓋大

西洋海水之橫入地中者也西洋入地中海其

口外有巴爾德大峽海舟至地中海出入皆徑

此峽惟如德亞在其東盡聯貫二洲陸地東西

約二千里如德之東即西紅海則南洋海水之

汎也大西洋諸國海舟至東南二洋諸國須遶

利未亞一大洲道遠二萬餘里故每以如德亞

之間隔為恨又有洲中海者在歐羅巴洲西北

境內小於地中海寒牙里耶馬尼領墨荷蘭佛

蘭西諸國在其南岸綏林那威瑞國跨海地領

墨國跨海地噠國皆在其北岸

臣秋濤謹案綏林即瑞國那威

今亦併入瑞國領墨即 此洲中海更東盡於南

都魯機為泰海歐塞特里國在其北岸翁加里

國南都魯機在其南岸又有裏海者在亞細亞

洲境內四面不通外海俄羅斯在其北敖罕在

其東巴社回國在其南南都魯機在其西明乎

二洲境內有此三海然後沿海諸國可得而求矣亦猶中國言地理者當明四瀆也

俄國出海西陸路

後漢書云前世漢使皆自烏弋以還莫有至條支者又云從安息陸道繞海北行出海西至大

秦此即今都魯機及俄羅斯相通之陸路臣秋濤謹

案此即黑海以西俄羅斯與土耳其相通之路元時宗王旭烈兀由月祖伯入貢亦由此道也

釋昆侖上

昆侖即蔥嶺蔥嶺即河源之阿耨達池非弱水

條支西海之地魏源自注淮南子十洲記等非金城臨羌之

石室魏源自注漢書地理志金城即臨羌縣西北有王母石室及弱水昆侖山祠臨羌在今西甯府漢志特言望祭於此耳未嘗言昆侖山在其地非青海之大積石

魏源自注唐元都實說非吐番之悶摩黎山魏源自注唐人劉元鼎說亦

非後藏阿里之岡底斯山也魏源自注康熙中理藩院主事勝住

偕刺麻繪西藏青海地圖歸奏如此蓋前之一說由誤混昆侖於

須彌次三說由誤執青海及吐番河為河源最

後一說由誤指阿耨達山在西藏今不暇言弱

水條支之荒誕魏源自注辨詳於後與金城積石悶摩黎

之淺近請先辨岡底斯山康熙時回疆未入版圖奉使刺麻惟知自侈蕃地山水遂以後藏阿里之高山當昆侖當阿耨達謂天下三條四列之山皆祖諸此故番語岡底斯譯言眾山水之根又以其山所出支河譯以馬口牛口象口孔雀口附會於阿耨達四水請先徵其不合一則儒言昆侖釋言阿耨達皆居大地之中今阿里西南徼外之岡底斯山偏近南海絕非域中二則昆侖爲河所源今岡底斯山距青海重出之

河源五千餘里距于闐葉爾羌喀什噶爾初出之河源亦三千餘里烏覩所謂河出昆侖者乎三則阿耨達池出四大水分歸四大海今岡底斯山東出者惟一檳榔江會大金沙江入緬甸南海其西出之狼楚麻楚拉楚三水又皆合赴恆河入南海並無入東海西海北海之水況康泰扶南傳恆水出昆侖山中有五大源則此後藏入恆河三支亦非遠源嫡派四則言阿耨達池在山頂非山麓蓋眾山之太祖必爲眾水之

天潢今岡底斯山前面二湖在麓非頂且不通
 四面支河安能為萬水之源然則昆侖果安在
 請十徵之儒籍一徵之釋典一徵之西洋圖說
 一徵之本朝紀載而知眾山之祖乃蔥嶺而非
 岡底斯山所謂河源出阿耨達者乃蔥嶺脊上
 之大龍池回語謂之哈喇淖爾果為四大源所
 出之昆侖也山海經西山經曰昆侖之邱實維
 帝之下都河水出焉而南流注於無達赤水出
 焉而南流注於汜天之水洋水出焉而西南流

注於醜塗之水黑水出焉而西流注於大杆又
 曰西海之南流沙之濱赤水之後黑水之前有
 大山名曰昆侖之邱是蓋以洋水西流為注雷
 翥海之河赤水南流為注南海之恆河黑水當
 為注北海之阿被河惟河水南流為注中國之
 黃河魏源自注吳省蘭河源考以赤水為喀什噶爾之烏蘭河黑水為葉爾羌之喀喇河然經文別出河水於三水之外不應復出河源而黑水西流亦乖東注之義證一也
 史記大宛傳張騫使西域還為天子言于闐之
 西水皆西流注西海其東則東流注鹽澤潛行

地下其南則河源出焉多玉石鹽澤去長安可
五千里其後漢使窮河源出于闐其山多玉石
采來天子案古圖書名河所出曰昆侖考張騫
僅至于闐未至蔥嶺故有烏覩昆侖之語而嶺
西水皆西流則已聞諸于闐之人是亦明以蔥
嶺爲昆侖蓋漢時于闐國大西有蔥嶺曷嘗以
于闐南山當昆侖耶南山脊外之水能入西海
耶水經注引涼土異物志云蔥嶺之水分流東
西西入大海東爲河源卽禹記所謂昆侖又言

蔥嶺在敦煌西八千里河源潛發其嶺分爲二
水一出岐沙谷東流徑無雷依耐蒲犁疏勒皮
山莎車各國爲河源一西徑循休難兜罽賓月
氏各國至安息而注雷翥海蔥嶺有國名伽舍
羅逝此國狹小而總萬國之要道無不由其城
南是昆侖確爲河源確居地中分注東西各海
證二也爾雅河出昆侖虛色白所渠并千七百
一川色黃今星宿海甫出卽燦若黃金安得色
白安有渠并安得爲昆侖之虛惟蔥嶺河源銀

濤練浪

魏源曰西域水道記曰登阿賴山而其顛望大龍池銀濤一片上涵天光

所并千七百渠者即回部所受千百支幹之水

皆在未至蒲昌海星宿海以前是爾雅色白指

蔥嶺之源色黃指星宿海之源知河源為昆侖

尤必知河所初出之源為真昆侖證三也爾雅

又言西北之美者有昆侖虛之璆琳琅玕焉今

蔥嶺產美玉

魏源自注見元劉郁西使記

環蔥嶺之葉爾羌

和闐溫都斯坦皆出美玉詎青海所有詎岡底

斯山所有證四也漢書西域傳河有兩源一出

蔥嶺一出于闐于闐在南山下其河北源與蔥

嶺河合東注蒲昌海一名鹽澤其水亭居冬夏

不增減潛行地下南出積石為中國河按蒲昌

海即今回疆之羅布淖爾受和闐河及蔥嶺南

北河是為二源蔥嶺南河出葉爾羌山中蔥嶺

北河則出喀什噶爾西千餘里之大龍池是為

黃河最遠之正源故史記引禹本紀言河出昆

侖其高二千五百里其上有瑤池瑤池即大黑

龍池也出蔥嶺者其正源出和闐者其旁源蔥

嶺河經喀什噶爾東會葉爾羌河又東始會于
闐河源流廣大視和闐河數倍和闐兩岸沙磧
水多湮滲而蔥嶺源數千里或分或合不滲於
沙不隔於嶺自古數河源必於此則推昆侖者
必於此雖于闐之旁源尚不敢並況他說乎證
五也山海經華山七千七百六十七里曰不周
之山東望泐澤河水之所潛也其源渾渾泡泡
魏源自注水經注稱鹽澤之水洞
湍電轉為隱淪之脈即渾泡之謂郭注泐澤即
鹽澤山形有缺不周匝處因名不周蓋蔥嶺左

幹為天山右幹為南出包回疆西南北三面惟
缺東面形如半規而虛其中河源蒲昌海出焉
是則蔥嶺即昆侖即不周之山故淮南子稱不
周之山為天柱而七千七百餘里正蔥嶺距華
山之里數證六也魏源自注吳省蘭河源考曰
西域大勢四隆中窪而羅布
淖爾適當其窪處凡蔥嶺之東嘉峪關之西天
山之陽南山之陰縱橫數千里一涓一滴於是
滙歸惟以東南方一隅為泄水之尾間雖流沙
間隔千里而水不流行於沙面必貫輪於河底
雖無顯赴之蹟可
決其潛發之源魏游雅曰易言天與水違行
今自蔥嶺以西水皆西流則易之所及蔥嶺以

東耳說文正土之高也從北從一一地也人居
正南故從北中邦之居在昆侖東南是則昆侖
正爲地之主名故說文以正屬昆侖若岡底斯
山則在中國之西南而中國在其東北與說文
中邦在昆侖正南不合矣證七也昆侖衆山之
祖故十洲記云昆侖有四角大山爲其支輔岡
底斯山乃其南幹之大宗但可謂由蔥嶺南轉
而爲岡底斯豈反由岡底斯而發蔥嶺何者山
之所趨水亦從之如果山脈自後藏趨北轉西

至回部而爲蔥嶺則其水皆應從山脈北流何
故後藏之瀾滄江之怒江之龍川江之大金沙
江皆由雲南經緬甸安南以入南海無一北流
之水平是知岡底斯山特蔥嶺南幹之主峰而
蔥嶺北幹則循塞垣趨朝鮮濊貊與鄂羅斯分
界南幹則包烏斯藏滇粵盡於緬甸暹羅與五
印度分界故漢書西域三十六國惟在蔥嶺東
者皆屬都護而蔥嶺以西無之我

朝聲教所訖亦以蔥嶺爲斷惟元代初年盡吞蔥嶺

以西各國分建藩封卒皆尾大鞭長不受控制
 豈獨兵力不逮亦天地大氣之自為界限歟證
 九也元史郭寶玉傳太祖征西域入鐵山屯大
 雪山前谷中雪深二丈乃禱山川神封昆侖為
 元極王大鹽池為惠濟王劉郁西使記逾別石
 蘭過忽牽河土人言黃河源出南大山地多產
 玉疑為昆侖是元人亦明知蔥嶺河源為昆侖
 證十也更徵釋典言昆侖即阿耨達山者始於
 康泰扶南傳及佛圖調傳魏源自注并見水經注阿耨達亦名無熱

言阿耨達池出四大水注四大海者見於長

阿含經

魏源自注經云雪山頂上有阿耨達池縱廣五十由旬池東有恒伽河從牛口

出從五百河入東南海池南有新頭河從師子口出從五百河入西南海池西有博叉河從馬

口出從五百河入西北海池北有斯佗河從象口出從五百河入東北海及唐僧元

奘西域記

魏源自注記曰瞻部洲之中地者阿那婆答多池也即阿耨達在香山之

南大雪山之北周八百里西出縛芻河入西北

海南出新度河入西南海東出疏伽河入東南

海北出徙多河徙多河潛流地下出積石山為中國河源阿那婆答即阿耨達之轉音新頭河

新度河皆印而華嚴音義述之曰香山頂上有度河之轉音阿耨達池四面各流出一河東面者斯陀河出

金剛師子口南面者恆伽河出銀象口西面者
 信度河出金牛口北面者縛芻河出琉璃馬口
 而阿耨達池所在則西域記徵之曰自商彌國
 境東北踰山七百餘里至波密羅川川東西千
 餘里南北百餘里狹隘之處不踰十里據兩雪
 山間川中有大龍池東西三百餘里南北五十
 餘里據大蔥嶺內當瞻部洲中其地最高也其
 水澄清甘美池東派一大水東流東北至疏勒
 國西界與徙多河合而東魏源自注漢疏勒國唐之佉沙國今喀什

噶爾也徙多河已見前西北一大流與縛芻河合而西至

達摩諦悉國

魏源自注案徙多河即斯佗河縛芻河即博又河新頭河即信度河

一名印度河即恆河正源也印度河復中道分
 流為東西兩恆河同注南海別詳印度恆河考
 縛芻河則西流正支其達摩諦悉國即今蔥嶺
 西之什克南部也惟入北海之阿被河雖出蔥
 嶺北幹而不出龍池故淮南子有黃水三周復
 所之說蓋重源潛發猶羅布淖爾之發為星宿
 海唐人不知此義故強以縛芻河為北
 注而以印度河為西注辨見恆河考此乃直

指蔥嶺脊上之大龍池為阿耨達池即唐元奘

取經歸途溺象之地

魏源自注元奘還至于闐國上表云今已越蔥嶺渡

波密羅川還達于闐為大象溺死經卷衆多未有鞍乘亦即僧惠生至蔥

嶺頂盤陀國見春水西流之地

魏源自注洛陽伽藍記自發蔥

嶺步步漸高四日至頂約半天矣漢盤陀國正在山頂蔥嶺以西水皆西流入西海世人云是天地之中也亦即唐書西域傳所指熱海之地

魏源自注

唐書蔥嶺水南流者經中國入於海北流者經胡地入於海北三日行度雪海由勃達嶺北行羸千里得細葉川東曰熱海地寒亦即元太祖不東川長千里自此抵西海矣

軍至雪山禱神封祭之地

魏源自注見前元史條下

隆中官兵追霍集占未至拔達克山沿岸鏖戰

之地

魏源自注乾隆二十四年回酋霍集占將投拔達克山官軍追至哈喇淖爾遙望五

六十里外有塵起越二日追及於和什克珠庫嶺蓋自池東追至池西也拔達克山近古闕賓

國道有三池盤石阪臨崢嶸不測之深即經此龍池也北史波知國有三池大者龍王中者龍婦小者龍子行人投祭乃過亦即此也亦即道光初官兵追張格

爾至阿賴山頂望春水南流之地

魏源自注阿賴布魯特遊

牧地在蔥嶺春漢盤陀國也追張格爾事見聖武記登阿賴望龍池見西域水道記

知阿耨池則知河源知河源則知昆侖據大地

之中當萬國孔道且匯巨浸於萬仞峯巔分注

四大海宇內斷無其匹番語黑曰哈喇池曰淖

爾以水色青黑得名黑龍池之稱阿耨達與稱

哈喇淖爾華梵翻切皆同

魏源自注阿達即哈喇之轉音耨即淖之

殊非若岡底斯之音義睽隔且西番語謂雪爲

岡梵語雪爲底斯合番梵皆謂雪山無謂山水

根之誼審音辯物其將安從

魏源自注蔥嶺亦名雪山亦名香山

而西域記則稱在香山之南雪山之北者蓋蔥嶺西北出之幹爲香山故釋迦氏譜引閩浮圖有蔥嶺西據香山之說其東出二幹一爲回疆北路之天山一爲和闐之南山而南北二山皆可稱雪故西域記有蔥嶺據兩雪山間之語蓋對文則別散文則通坤輿圖說有高八十里之理弗依山在蔥嶺以西鄂羅斯境內其高次於蔥嶺當卽香山矣

鄒衍以後異端蠶起於是十洲記及河圖玉版等書混昆侖

於須彌以海水遶之爲弱水環之昆侖旣不若

是之大後世若唐楊筠松以須彌爲四大幹山

之祖則又混須彌於昆侖須彌又不若是之小

魏源自注西域間見錄疑温都斯坦迤西大澤中高山卽繞日之峯尤爲陋繆 豈知釋

典起世經言須彌爲四洲地之中心昆侖爲閻

浮提之中心是梵書言須彌者地頂也地心上

值天頂正北極下半年爲晝夜之地故言日月

繞須彌其外大鹹海環之於海中有四大洲而

昆侖特南瞻部洲中之高山乃須彌南面之一

隅烏得以當全地之須彌哉是釋典以昆侖爲

南瞻部洲之中央卽阿耨達山與河圖括地象所稱地中央曰昆侖其東南萬五千里曰神州之說合與穆天子傳昆侖去宗周澗瀍萬有一千里之數亦合山海經地東西二萬八千里南北二萬六千里自積石千七百四十里自積石出隴西郡至洛準地志可五千餘里又穆天子傳天子自昆侖山入于宗周乃里西土之數自宗周瀍水以西至于河宗之邦陽紆之山三千有四百里自陽紆西至河首四千里合七千四

百里又昆侖瑤池去宗周萬一千一百里此並以蔥嶺爲昆侖故里數信而有徵非同他書五萬里七萬里十萬里四十六萬里之謬說酈道元顧不信而信東方朔淮南子等書幻等蜃市誕擬蓬壺豈惟儒書所不合抑釋典所不屑道西洋疇人所不屑譚何者南懷仁圖說謂宇內名山凡九自西洋高十三里之山起愈東則愈高有高二三十里者有高四十餘里者有高八十餘里者其末最高之山名曰高架所山在阿

細亞境內高百有三十里夫中華在蔥嶺之東則山脈自西來愈西愈高高至蔥嶺而止西洋在蔥嶺西則山脈自東往愈東愈高亦高自蔥嶺而止山居東西正中雖譯名不同而宇內高山獨推亞細亞洲爲歐羅巴洲各山所不及謂非蔥嶺而何以萬山之祖當萬國之中謂非昆侖而何更徵以本朝掌故乾隆四十七年遣使

窮河源歸

詔曰史記漢書皆言于闐之西水皆西流注海其東流

注鹽澤潛行地下南出爲河源今回部諸水皆瀦蒲昌海伏地千里至青海而出正猶濟水之三伏三見則昆侖當在回部之西距此萬里康熙中錫拉尋河源奏言貴德堡西有三支河名昆都倫蒙古謂橫爲昆都倫言有三橫水入於河也然則回部所謂昆侖山者亦當爲橫嶺而不當如元都實牽青海之昆都倫河爲回部之昆侖山至矣哉

聖智周六合

聖訓炳萬古如赫曦之豁蒙翳自後

欽定皇朝通志及松筠西陲總統事略皆本斯誼曰黃

河近源在星宿海西二百餘里遠源則爲回部

極西之蔥嶺在喀什噶爾羌西千餘里蒙

古謂天山冰嶺皆名曰昆都侖急呼則曰昆侖

云云雖語焉不詳要之昆侖當爲蔥嶺非青海

非吐番後藏固已折衷

大聖誕告中外使康熙世回部早同車書則

聖祖是論固當先

高宗而發之昔之有天下者疆域偏狹多不能有昆侖

能有昆侖能知昆侖爲河源者皆自我

大清

高宗純皇帝始而拘墟稽儒猶或泥於康熙朝論定未

有知蔥嶺河源之後說者豈以前說於阿耨達

池引證較詳而後說未之及歟謹鈎稽本末具

圖及說釋闡

兩聖人先後同揆之義軒軒並揭天地又以謂

國家撫有西域主名山川列正祭隨祭者十有六不

當反遺昆侖太祖非所以母元氣綱萬靈符古者祭海先河之誼

釋昆侖下

問曰昆侖之爲蔥嶺龍池之爲阿耨達信已顧釋典言四水分注四海而今考元奘西域記與徐氏西域水道記圖則龍池所出實止三水東爲中國河源南爲恆河印度河同源西爲縛芻河源唐人欲合佛經四水故以印度河當西注以縛芻河當北注今子謂印度河卽西恆河與

東恆河同源分注南海無西注之蹟然則縛芻一河將分注西北兩海耶又佛經言阿耨達四水皆云遶池一匝從五百河入於大海後人襲其說謂河源遶昆侖西北及南而後東流者官書駁之謂昆侖大山非島嶼比河安能遶其西北南三面而復折東以行耶曰佛經言山出四水並無水名唐代諸僧始析恆河以當東西二派而以縛芻河當北注姑無論恆河誣謬與佛經不合試問縛芻河之水果何歸宿耶夫縛芻

河為龍池西出之正流即水經注所謂有媯水潛發蔥嶺西逕循休難兜罽賓國北月氏安息國南與蜺羅歧禘水同注雷翥海者也即元史之阿母河亦作暗布河亦作阿梅河元設行中書省以控制西域者也亦即南懷仁坤輿圖入裏海之阿書河其上游曰亞被亞河曰亞母湖者也魏源自注阿母阿書即縛芻之音轉其水右並葉河葉河出蔥嶺北原西北流逕石國康國米國何國史國等地魏源自注見大唐西域記一作素葉川即今納林河逕敖罕西

哈薩克入裏海者

臣秋濤謹案素葉川即碎葉水與納林河源流皆別魏源

以為一水非也

左受烏澹河逕吐賀羅月支國

魏源自注見後

漢書新唐書一作馬澹河

即水經注之蜺羅歧禘水出阿耨

達山之北西逕札尸羅國四大塔犍陀衛國至

安息注雷翥海者雷翥海即裏海

一名鹹海一名北高海一

名加士比唵一名騰吉思海一名格騰里海一名達里岡阿泊為一水裏海加士比唵騰吉思

海格騰里海為一水魏源誤合為一凡蔥嶺

東之水皆瀦蒲昌海

魏源自注即羅布淖爾

蔥嶺以西之

水皆瀦裏海蒲昌海之水伏流潛發於星宿海

為黃河以入東溟則裏海之浩蕩淵渟斷無永
瀦而不發之理故嘗謂裏海以西之大乃河長
二千四百里分三道入墨阿的湖以達地中海
者當為裏海潛源重出之河

臣秋濤謹案大乃河在黑海之西北

與此不合是縛芻河為西注正幹而唐僧之強印度

河為西注又強縛芻河為北注者無理之至矣
然則阿耨達池無北注之水平曰蔥嶺北幹曰
烏拉嶺橫抵北海故蔥嶺以西之水為烏拉嶺
所包皆不北注而西南入裏海其北注者為蔥

嶺東北之阿被河潛源重發一發於烏拉嶺一
發於宰桑泊皆滙歸厄爾齊斯河即阿被河也
是說也惟淮南子得之曰昆侖有疏圃之池河
水出其東北陬赤水出其東南陬洋水出其西
北陬黃水三周復其源凡此四水帝之神靈以
潤萬物是明言昆侖流出者惟三水河水即黃
河赤水即恆河洋水即縛芻河其一則伏流潛
發猶水經述蒲昌海洞湍電轉為隱淪之脈者
其為阿被河之潛脈無疑職方外紀及南懷仁

圖曰阿被河源一出大布里山魏源自注即蔥嶺北幹烏拉嶺

一出基臺湖魏源自注即宰桑泊北注冰海首尾七千二

百里河凍開時有大冰如山岳衝擊兩岸旁溢

千二百里土人遷居入山避之蓋蔥嶺北幹為

烏拉嶺其嶺西北有帕付林高山時出諸山之

上冬夏積雪人不能至即大布里山也其低平

處高不過三百丈而長則自北海至裏海為阿

細亞歐羅巴二洲之界亦為俄羅斯東北藩屬

之界距阿爾台山起處不遠魏源自注見四洲志山巔嶺

上隨處流泉雖最高處亦甚泥淖其嶺東出烏

拉河托波爾河俱東北歸厄爾齊斯河入北海

魏源自注見異域錄案烏拉嶺隨地流泉沮洳泥淖即潛

源重發同于星宿海之證故懷仁圖說謂大布

里山在俄羅斯境內魏源自注案四洲志稱為烏拉嶺異域錄稱為佛落

克嶺蓋嶺東出烏拉河嶺西出佛落克河故各

據所出之河以名之也臣秋濤謹案烏拉河乃嶺西所出非嶺東也又烏拉即佛落克音

同而譯字偶異耳魏源分為二地非是嶺西

之水下流會佛爾格河魏源曰一作窩爾加其水不北流

而南注入騰吉斯海土爾扈特游牧其地稱之

曰厄濟爾河

魏源自注見異域錄

又賽馬爾罕之納林河

亦自東南來會之

臣秋濤謹案納林河入鹹海不會於裏海也

是則

蔥嶺以西更無北注之水其北注者惟烏拉嶺

東之厄爾齊斯河為北流第一大幹故懷仁圖

說列阿被河於阿細亞洲不列於歐羅巴洲也

蓋縛芻河出池以後始匯於雷翥海而後再出

潛源阿被河則不出池即伏流地下發於烏拉

嶺為潛源觀此而淮南三周復所之義明而佛

經阿耨達四水皆遶池一匝之誼亦明矣山海

經言昆侖之邱出河水赤水洋水黑水與淮南

同惟易黃水為黑水考蒲昌海水青黑重發於

星宿川則黃以此例阿被河蓋淮南豫指其重

源故黃之山海經惟據龍池之初源故黑之也

唐代諸僧求北注之水於蔥嶺以西而不得於

是強印度河為西流強縛芻河為北注皆誣地

理逆水性

魏源自注謂元奘西域記及華嚴音義

後人縱或知阿

被河即厄爾齊斯河又以其不顯出阿耨達池

而疑之又或不知厄爾齊斯河有兩源但知其

出宰桑泊即基台湖而不知其出烏拉嶺者即

大布里山即蔥嶺北幹又或泥南懷仁圖繪賽

馬爾罕於基台湖之上則益疑之魏源自注此西圖之大誤

也賽馬爾罕在蔥嶺西其下游豈有注北海之水平夫古者九能之士山

川能說其非徒說形勢分合之謂其必察地理

脈水性並其卓詭之狀隱潛之絡而瞭知之昆

侖阿耨達之三周遶匝使不一證諸淮南子再

證諸水經注之蒲昌海三證諸烏拉嶺之隨處

流泉沮洳泥淖其不供下士大笑者幾希濟水

絕河而南三伏三見使不出中國而傳自外夷

其不斥為誕罔者幾希魏源自注或曰黃水三周復其源此語非淮南

所能創果何據依曰穆天子傳天子升於昆侖觀黃帝之宮釋氏西域記阿耨大山其上有大淵水宮殿樓觀甚大是昆侖有黃帝遺蹟自非乘龍御天之聖孰能智周六合若此者乎又西域記蔥嶺南接雪山北至熱池千泉千泉者地方二百餘里南面雪山三垂平陸即今伊犁河所西匯之巴勒喀什泊也蔥嶺得名以西域記山嶺蔥翠之說為正顏師古謂產野蔥陋不足辯至南懷仁等皆謂裏海之水浩蕩甚鹹不通外海獨海國間見錄言裏海之水流出包社不知何據豈誤以印度河出自裏海乎置之不論可矣

朔方備乘卷五十三

知縣丁紹基初校
知縣勞乃宣覆校

朔方備乘卷第五十四

考訂諸書十四

考訂元代西北疆域考敘

臣秋濤謹案元代西北疆域考係

國朝魏源撰源仕履已見前卷源治海國圖志牽涉元史輒苦迷津爰取元祕史蒙古源流及邱處機西游記劉郁西使記諸書參以列代西域傳記及圖理琛所著之異域錄娓娓鉤稽旁證側出遂作是考按自古禹跡所及九州之地東

南至於海西北限流沙其西北二海未隸版圖
 說者多茫昧之詞其能西至於西海北至於北
 海咸建藩封設官吏者惟有元一代故元代疆
 域之廣為亘古所未有其北方疆域實包舉今
 俄羅斯國全境亦為從來方志所未詳歐羅巴
 人航海東來侈陳五大州之恢廓然於莫哥斯
 未亞及韃而鞑之地究不能詳其顛末他可知
 矣源彈力研求以地域水道疏通證明遂使往
 迹瞭如指掌洵有功於元史者也惜其中尚有

考訂未覈之處蓋千慮之一失今備錄而補正
 之如左

元代北方疆域考上

即今俄羅
斯西北境

元太祖以阿羅思欽察阿速三部地封其長子
 朮赤其域西起歐羅巴北抵冰海東界金山額
 爾齊斯河北有欽察南包阿速地兼三國而以
 阿羅思為王庭故蒙古源流言成吉思汗令其
 長子珠齊於俄羅斯地方即汗位
 不言於欽察阿速即汗位也

珠齊即朮赤
二字之音轉
臣秋濤謹案蒙古
源流云青吉斯汗

生察干岱珠齊烏格德依托壘四子汗在時命長子察干岱於俄羅斯地方即汗位次子珠齊於托克默克地方即汗位是蒙古源流誤以珠齊為次子察干岱為長子與諸書不合魏源所引又非蒙古源流本文皆誤也然元太祖封長子於俄羅斯則其事甚確詳元代北徼諸王傳然則今日俄羅斯其即元後乎非元後乎曰阿

羅思復興之時異域錄止言元末族姓內爭借

兵於西洋式費耶忒國臣秋濤謹案即西費耶斯科亦名瑞典國始

平內亂不言元裔何往惟四洲志始言明宏治

中有諾戈落部人臣秋濤謹案諾戈落部即那窩

倭羅起兵恢復俄羅斯盡逐蒙古奪回故疆則

今之俄羅斯非元後明矣至元初征三國事雖

始自太祖而實竟於太宗之世則木赤之封亦

當在太宗之世臣秋濤謹案木赤為元太祖長子本當嗣有帝位因太祖次子

察阿歹與木赤爭論太祖遂定以第三子窩闊

台為嗣而封木赤於阿羅思窩闊台即太宗也

是木赤之封實在太祖之世及太宗即位後木

赤就國地去中國太遠事蹟多不可考魏源以

為木赤之封在太考速不台傳太祖命征蔑里

不台追之與欽察戰於玉峪敗之壬午帝征回

回國其主蔑里委國而遁速不台與只孛追及

於輝里河

臣秋濤謹案一作灰里河

駐軍河東人藝三炬以

張聲勢其王夜遁復命統兵萬人由布罕川

臣秋

濤謹案一作不罕川

必里罕城追之所歷皆無水之地既

度川先發千人為游騎繼以大軍晝夜兼進至

則蔑里已逃入海盡獲金寶以獻癸未速不台

奏請討欽察許之遂引兵繞寬田吉思海展轉

至太和嶺

元史太和嶺有二一在開平一在欽察

鑿石開道出其

不意遇其酋長玉里吉及塔哈爾方聚於布租

河

臣秋濤謹案一作不租河

縱兵奮擊潰之遂收其境又破

之於阿里吉河略阿速部而還土土哈傳其先

世欽察國人也去中國三萬餘里夏夜極短日

暫沒即出太祖征蔑里乞部其主奔欽察太祖

遣使諭之曰汝奚匿吾負矢之麋亟以相還不

然禍且及汝亦納思曰逃鷗之雀叢薄猶能生

之吾顧不如草木耶太祖命將討之亦納思已

老國中大亂其子舉族迎降此太祖初征三部

之事降其人而未盡滅其國也太宗七年復命

諸王拔都皇子貴由皇姪蒙哥等征西域間欽

察酋巴赤蠻有膽勇乃命速不台爲先鋒屢戰破之巴赤蠻逃入寬甸吉思海島九年王師追至其地適大風刮海水去其淺可涉王師遂進禽其酋巴赤蠻不屈命囚之巴赤蠻謂守者曰我之竄入於海與魚何異然終被禽天也今水回期且至軍宜早還蒙哥聞之卽班師而水已至後軍有浮渡者十年復與諸王拔都征幹羅思部至耶烈贊城臣秋濤謹案一作野烈贊城大戰七日拔之元史諸傳中阿羅思或作幹羅思或作兀魯思或作幹魯思或作兀魯十一年冬至阿

速滅怙思城負固久不下明春昔里鈐率死士十人樹雲梯先登拔之明年班師歲丁巳出師南征以駙馬刺真之子乞台爲達魯花赤鎮守幹羅思阿速癸丑括幹羅思阿速戶口此則盡滅三國入叛圖置官吏矣其事皆散見本紀及速不台麥里昔里等傳所謂寬田吉思海者塔爾巴哈台之西有巴爾噶什泊臣秋濤謹案此泊卽伊犁河之委最近中國必非寬田吉思海也又東北千餘里有慈謨斯夸泊臣秋濤謹案此泊在今俄羅斯僧博羅特城之北下流入額爾齊斯河距今科布多甚近

亦不足當寬田 又西北九千餘里有額納噶泊

吉思海之目 臣秋濤謹案額納噶泊今西人地理圖說作阿尼牙湖 泊中皆有島惟額

納噶泊最北可當寬田吉思海 見西域水道記 卽漢書

西域傳奄蔡國踰康居大宛境北臨大澤無涯

者然尙非大北海也 臣秋濤謹案或以奄蔡國北臨大澤無涯謂卽裏海

以爲史籍言裏海之始今按奄蔡在康居大宛西正在裏海之北不當云北臨大澤也今自裏

海以北直抵俄羅斯莫斯科窪之北水皆南流入裏海惟額納噶泊在其北所謂北臨大澤者

惟額納噶泊足以當之且奄蔡亦名阿蘭聊國與阿羅思阿尼牙聲皆相近則魏源之說較爲

確當 至其分封則見於木赤傳曰木赤太祖長

子國初以親王分封西北其地極遠去京師數

萬里驛騎急行二百餘日方達京師故其郡邑

風俗皆莫詳焉木赤子拔都拔都弟撒里答又

弟芒哥又弟脫脫又弟伯忽又弟月卽別皆兄

弟相繼襲封至元二年月卽別遣使來求分地

歲賜以賑給軍站至大元年月卽別薨子札尼

別嗣按月卽別地理志作月祖伯世封欽察阿

羅思之地至元初宗王海都叛世祖遣使命先

詣拔都蒙哥鐵木大王計事而後行拔都卽木

赤長子鎮西北方者與海都東北地相連恐其合從故先遣使離之其後海都兵果西行覘拔都已有備乃止世祖至元末拔都子死其弟月祖伯襲封蓋元初諸王無國邑封號故兄弟相後則皆以拔都為號其後月祖伯傳子則又世以月祖伯為號焉顧月祖伯封域雖大皆在金山以西其金山以東則海都篤娃昔里吉諸王分據至元亡以後阿羅思舊裔恢復故國日益強大并金山東北諸蒙古王封地而有之則迴

非元初阿羅思之故疆矣曰元史征阿羅思欽

察之軍往返皆由阿速則阿速在二國之南當

為今何地曰明史西域傳言阿速近天方及賽

馬爾罕倚山面川川南流入海

臣秋濤謹案明史所云以地形

驗之即今俄羅斯南境濱黑海之阿索富城川南流入海即敦河也南流入黑海 即西

哈薩克之河南流入裏海者也

臣秋濤謹案西哈薩克之河南

流者皆入達里岡阿鄂謨是鹹海非裏海也 又言沙哈魯部在阿速

西海島中考今哈薩克西部有格騰里大澤澤

中有大山即裏海之島也

臣秋濤謹案黑海之水更大於裏海數倍

沙哈魯部當在黑海島中非裏海也欽察之寬田吉思海當極北

阿速之格騰里海當極西皆非大海而裏海東

則征阿羅思兵往返必由之路臣秋濤謹案阿索富城在黑海

東北隅正由西域阿母河等處又哈薩與阿速

音近西哈薩克為今布哈爾當即元阿速無疑

臣秋濤謹案元阿速國即今黑海東北之地其海至今猶名亞速海又有敦河發源俄羅斯都拉部南境曲折流至阿索富城之西北入亞速海阿索富當即古阿速國都城也魏源以布哈爾為阿速境布哈爾當在裏海之南距阿索富城數千里其說非是又土爾扈特游牧俄羅斯之厄濟爾河者在布哈爾西境亦

倚山面川南流入裏海元時或在阿速境內歟

至續文獻通考以阿速為阿克蘇則無容置喙

焉

元代北方疆域考下即今俄羅斯東北境

元時北方疆域不但西有阿羅思欽察也乃併

今日俄羅斯東北全境皆有之考世祖都燕後

立嶺北行中書省統和林路總管府以轄漠北

地蓋自金山杭海山臣秋濤謹案一作杭愛山亦作杭靄山興安

嶺以北直抵北海之地皆隸之而地理志於嶺

北所轄疆域部落概不及其附見西北地名末

者曰吉利吉思部昂可刺部烏斯部撼合納部

謙州益蘭州等處而謙河受色楞格河之水貫

諸部以入北海色楞格河源嶺南自西而東謙

河源嶺北自東而西元史則以謙河為正源臣秋

濤謹案諸家多以伊聶謝河為古謙河魏源之意則以柏哈爾湖所受東來之昂噶拉河為謙河考內府圖拜喀爾鄂謨之東有德爾集昂噶拉河西南流入湖德爾集譯言上謂此乃昂噶拉河之上游也以此水為謙河故謂謙河源嶺北自東而西也但以昂噶拉為謙河則於元史所謂謙河合昂可刺河之說正相矛盾難以強合似未可為定論也又按西域水道記以元史

謙河即今昂噶喇河元史昂可刺河即吉利吉

今伊聶謝河說與魏源不同存以備考 思者即唐書黠戛斯國之音轉也南去大都萬

有餘里在和林正北故距燕京遠相傳乃滿部即乃始居此

其境長千有四百里廣半之謙河經其中西北

流又西南有大水曰阿浦東北有大水曰玉須

皆會於謙而注於昂可刺河北入於海又曰謙

州以謙河得名去大都九千里在吉利吉思東

南謙河西南唐麓嶺之北烏斯部亦因水為名

在吉利吉思東謙河之北昂可刺部亦以水得

名謙河下游入海之地附庸於吉利吉思去大
都二萬五千餘里晝長夜短日沒時炙羊助熟
東方已曙卽唐史之骨利幹國也康熙間圖理
琛使俄羅斯作異域錄曰色楞格河北潒爲巨
澤曰柏哈爾湖亦曰小海水自湖西北角流出
曰昂噶喇河西北流百五十餘里受西南來之
厄爾庫河又西北流二千九百餘里受東北來
之伊里穆河又北數百里會西來之伊聶謝河
轉東北流入北海伊聶謝去北海大洋一月程

臣秋濤謹案異域錄謂伊聶謝柏與距北海大
洋一月程今按地圖卽惹尼色斯歸城亦名也
尼塞斯科時夏至前後夜不甚暗日落夜深猶可圍

碁不數刻東方日出也源證以元史謙卽昂可
刺上游東北來之玉須卽伊里穆河西南來之
阿浦卽伊聶謝河伊聶謝河以上爲吉利吉思
地伊聶謝河以下爲昂可刺地伊里穆河以上
爲烏斯地柏哈爾湖西岸爲謙州則知昂可刺
河之名當在謙河會伊聶謝以後故以謙河綱
紀諸部自異域錄稱水自柏哈爾湖後卽名昂

可刺河以下游之名被諸上游於是水道提綱

泥之以出湖西北流百五十餘里之厄爾庫水

即為阿浦河

臣秋濤謹案今檢水道提綱有厄爾庫水入昂噶喇河未嘗指為元

史之阿浦河惟徐松西域水道記以阿浦為厄爾庫玉須為伊里穆蓋魏源誤記西域水道記

為水道提綱也則吉利吉思太近不應距大都萬餘里

且其南更有何地理位置謙州不合一史言元代

疆域北至鐵勒天文志和林北極出地四十五

度夏至晷長三尺二寸四分晝六十四刻夜三

十六刻鐵勒北極出地五十五度夏至晷景長

五尺一分晝七十刻夜三十刻北海北極出地

六十五度夏至晷景長六尺七寸八分晝八十

二刻夜一十八刻鐵勒其吉利吉思之地北海

則昂可刺河入海之地歟

臣秋濤謹案今色楞格河入北海處北極

高七十三度有奇若以昂可刺河即在柏哈爾湖下安

能遠瀕北海距大都二萬五千里不合二謙州

在唐麓嶺北唐麓嶺即今唐努山烏梁海地一作

唐魯在和林西北金山東北故言謙河西南一統

志引朔漠圖曰自和林北行三千里名昂吉爾

海子自此又行五百餘里至謙州及吉利吉思
 若謙河止於柏哈爾湖則距唐麓山北之謙州
 尚遠安能以水得名不合三土土哈傳至元二
 十年從皇孫晉王征海都戰於杭海嶺二十九
 年略地金山獲海都戶三千還至和林三十年
 春進兵取乞里吉思即吉利師次欠河即謙水
 行數日始至其境盡收五部之衆而還五部除
有烏屯兵守之海都聞之引兵來爭敗之於欠
 斯河又劉好禮傳海都執好禮歸欠州脫走逾雪

我嶺出鐵壁山間道南行數日至菊海臣秋濤

海即柏哈爾湖也魏源書原始遇戍兵得歸是

本誤作南海今依元史改正謙州近海都金山封地故為其所割據若僅在

柏哈爾湖上游則距金山遠甚何得為海都巢

穴且距吉利吉思更遠何得交兵於欠河不合

四史言吉利吉思為乃滿故居謙州地為王罕

故居者乃滿新庭在和林為今賽音諾顏部地

元秘史太祖征乃蠻時其塔陽汗渡塔米爾河

登納忽山以望敵及敗後其子復由塔米爾河

走阿勒台山故知和王罕新庭在土拉河為今

林即乃蠻庭帳矣

考訂元西北疆域考

土謝圖汗地

元祕史成吉思汗初年於土謝圖汗地與王罕結文子

皆與

謙河隔嶺無涉惟其故居在嶺北者則數千里皆謙河所縈貫若謙河短狹止於柏哈爾湖安能亘兩大部游牧之舊帳不合五知此則知色稜格河入柏哈爾湖後復西北行數千里皆謙河之正幹

臣秋濤謹案謙河是水非山當言經流不當云正幹也

謙河明

而嶺北五部輿地綱領得矣至撼合納部則在諸部之東謙河源所從出樺皮為帳白鹿負之冬月亦乘木馬出獵其東界則為朱爾克河別

流入北海其南界則近黑龍江之使鹿部矣今俄羅斯東路不產馬乘鹿出入即其地矣其益蘭州則諸部東西適中之地至元七年遣劉好禮為吉利吉思撼合納謙州益蘭州等處斷事官而以此為治所修庫廩置傳舍招陶冶工匠鑄農器造舟楫地在楚庫河左右為西北孔道故海都兵至即執劉好禮歸謙州以其當兵衝也此數部總隸於嶺北行中書省皆在北幹大山之北吉利吉思昂可刺烏斯在其正北與土

拉河隔嶺撼合納在其東北與幹難河隔嶺謙
 州在西北與和林隔嶺益蘭州在二嶺中斷通
 色稜格河之地世祖至元以後諸王海都出沒
 其間恃荒遠為藪穴每敗遁輒不知所往至其
 屢次入寇一由謙河而至杭海是和林東必由
 之要道一由額爾齊斯河而至金山是和林西
 必由之要道其金山以北地名略見藏兀爾傳
 成宗大德元年領征北諸軍踰金
 山攻海都軍於達魯忽河師還又大戰於阿雷
 河又玉哇失與戰於撒刺思河此皆額爾齊斯
 河所受之水及海都踰金山而南則屢戰皆於
 鐵堅古山我軍踰金山北而追寇則皆駐軍於

案台山此皆阿爾泰山南北
 今唐努山烏梁海以北之地 成宗大德十年海
 都及篤哇皆已死篤哇子款撤已降乃詔徙諸
 部降人於金山之陽我軍屯田於金山之北軍
 食既饒又扼其心腹於是海都蔑里二部餘眾
 相率來降北邊始平蓋海都封金山以北其分
 地西以額爾齊斯河與拔都大王分界東以謙
 河與嶺北中書省分界自世祖都燕以後嶺北
 固鞭長莫及和林亦兵備較虛海都有割據漠
 北之志故率篤哇及蔑里等屢于金山杭海山

兩路擁兵出沒恃其險遠我出彼遁我退彼出
 觀馬紹傳言漠北民避亂南者七十餘萬則其
 震蕩侵軼之勢可知雖以開國之初師武臣力
 然金山南北不奉正朔垂五十年故元經世大
 典地圖不著海都所封而地理志則妄稱阿力
 麻里爲海都行營之所又言阿力麻里在和林
 西北五千餘里是並不知阿力麻里爲今伊犁
 在和林之西南故妄以爲極北又以爲海都分
 地又何譏焉又何難焉

臣秋濤謹案元史類編云南木合至元三年封

北平王命丞相安童輔之建幕庭於和林北阿
 力麻里之地十四年七月爲叛王昔里吉所劫
 已失舊封十九年改封北安王二十二年三月
 還朝與地理志阿力麻里在和林西北之說相
 合疑元時和林以北別有地名阿力麻里在今
 俄羅斯境與伊犁之阿力麻里同名異地也記
 此俟考今則嶺北際海皆屬俄羅斯東藩四部以
 異域錄及四洲志考之則海都篤哇等初分金
 山以北地今俄羅斯之都莫斯科西界額爾齊
 斯河南界科布多者也謙州則今俄羅斯之科
 利弗部東界謙河北界吉利吉思南界烏梁海
 及和林者也其據合納地則今俄羅斯之雅古

薩部北界烏斯東界朱爾克河南界車臣汗蒙
古及黑龍江索倫者也至俄羅斯尚有極東北
之甘查甲部更在撼合納之東北元史地理志
未之及凡古史沿革亦皆未之及

臣秋濤謹案甘查甲部輿圖作噶穆薩特喀
在混同江口隔海之東北三面距海惟北通
陸蓋卽唐書流鬼國也唐書流鬼直黑水靺
鞨東北少海之北三面皆阻海南與莫曳靺
鞨鄰按甘查甲部南與海中之庫葉島相望

庫葉卽莫曳也是甘查甲古稱流鬼灼然可
證又元之骨嵬卽流鬼也魏氏以古史沿革
槩未及甘查甲部誤矣記此以備考正

附魏源元代疆域沿革圖說

臣秋濤謹案魏源所作元代西北疆域考
已爲考訂如右而源別作元代西北疆域沿
革圖其中立說有與前異者今具錄於後以
資考證

東至阿比河

卽額爾齊斯河

西至烏拉嶺

卽元史太和嶺

北至

北海此當為叛王昔里吉封地今俄羅斯東藩第一部都莫斯科境

東至昂可刺河西至阿比河北至北海此兩河間為海都篤娃二王封地今俄羅斯東藩第二部科利弗境也

東至朱爾克河西至昂可刺河北至北海此兩河間為汪罕故地太祖滅之太宗以封其子後為叛王海都出沒之所皆沿謙河至杭海山以窺和林今俄羅斯東藩第三部雅古薩地臣秋濤謹

案此乃俄羅斯義爾古德境非雅古薩境也

東至海北至海西至朱爾克河南至外興安嶺此當是乃顏哈丹北境今俄羅斯東藩第四部

甘查甲地也康熙初屢寇黑龍江者即此部人

臣秋濤謹案此地乃俄羅斯之雅古薩部及荷哥德斯科地非甘查甲境也甘查甲三面皆海不與中國相接魏源之說於地理甚疏

阿浦河即今伊聶謝河玉須河即今伊里穆河其間為吉利吉思地

雪峩嶺以南謙河以北玉須河以東撼合納地

謙河以南土兀喇河以北菊海之東益蘭州斷

事官所駐

吉利吉思之南菊海之西僕輦傑河即今色楞格河以

北謙州地一作欠州

幹難河元太祖始起於此後以封其弟別里古

台至裔孫乃顏據此以叛臣秋濤謹案乃顏係別里古台曾孫元史

地理志以為別里古台之孫誤也

怯綠憐河即今克魯倫河一作怯呂連河太祖

弟幹赤斤封地跨此河南北史所謂東方諸王

也

東金山即外興安嶺元太祖弟哈赤温封地在

此嶺南黑龍江北即今索倫境裔孫哈丹據之

以叛臣秋濤謹案元諸王有二哈丹一即此其一哈丹乃太宗第六子非哈赤温裔孫據

元史世祖紀乃西方諸王部人近甘肅附記以資辨覈

元史太和嶺即今烏拉嶺布程河即今托波爾

河布罕川即今喀穆河

佛爾格河又名厄濟爾河元史作輝里河臣秋濤謹

案佛爾格河當即元史之阿里吉河魏源說非是

元欽察國卽今西費雅國其地當有寬甸吉思海

案元時阿羅思在太和嶺之西南欽察在太和嶺之東北其寬甸吉思海亦當在嶺東北以嶺西之水皆南入裏海與欽察不相接也或謂裏海中有島疑卽寬甸吉思海者非也裏海在蔥嶺西距欽察八九千里中隔數國不相通

朔方備乘卷五十四

知縣周錦心初校
舉人王樹柎覆校

朔方備乘卷第五十五

考訂諸書十五

考訂康輔紀行敘

臣秋濤謹案康輔紀行係

國朝姚瑩撰瑩字石甫安徽桐城縣人嘉慶戊辰科進士官至廣西按察使道光甲辰乙巳丙午間瑩至蜀中一再奉使乍雅及察木多撫諭蕃僧因作是書乾隆中考定察木多又名喀木其地曰康非新唐書南依蔥嶺九姓分王之康國

也使車止此故以名焉其書所記六端一使事
二教門三夷俗四道路五泛論古今六雜撰詩
文皆逐日札記不分門類茲采其中論俄羅斯
方域地形及英俄二夷構兵始末各條加以考
訂列爲一卷瑩嘗官臺灣道辦理夷務見聞既
真采摭亦博合而觀之益可徵北徼之原委已

康輶紀行

一統志曰俄羅斯國在喀爾喀楚庫河以北東
南與黑龍江所轄北境接界西接西洋西南至

土爾扈特舊國及準噶爾界北至海瑩接海國
聞見錄俄羅斯在細密里也之西南濱死海西
接普魯社死海又名裏海死海之南爲東多爾
其西多爾其西多爾其臨地中海俄羅斯西南
之境或有近中海者若其西境則隔普魯社外
黃祁荷蘭佛蘭是班牙葡萄牙諸國方至西洋
約近萬里少亦六七千里不能接也臣秋濤謹
案姚瑩此
語有誤俄羅斯西接洲中海非
地中海亦非與西洋不相接也南懷仁坤輿全
圖無俄羅斯惟死海之西稍北有俄羅定其北

有沒箇斯未亞一作莫哥斯未亞艾儒略職方
 外紀云亞細亞西北有大國曰莫哥斯未亞東
 西徑萬五千里南北徑八千里中分十六道魏
 源云卽俄羅斯也臣秋濤謹案莫哥斯未亞卽
 莫斯科窪乃俄羅斯之都城
 也顛林圖死海之北有北叻思國又北有羅沙
 國余謂羅沙國卽俄羅斯國都北叻思國蓋其
 南藩新地耳歐羅巴人四洲志曰俄羅斯舊國
 卽古時額利西意大利之東北邊地所謂西底
 阿土蕃是也近數百年始強盛疆域甲於諸洲

有在阿細亞洲者有在歐羅巴洲者有在墨利
 加洲者其在歐羅巴洲七區曰東俄羅斯西俄
 羅斯南俄羅斯大俄羅斯小俄羅斯加區俄羅
 斯並有所得南隅回教之新藩地東界阿細亞
 洲內部落西界波蘭普魯社及歐塞特界南界
 都魯機北抵冰海幅員二百零四萬方里又有
 所得阿悉亞洲卽阿細亞洲南懷
 仁作亞細亞洲之新藩地其
 四部落總分二區曰東悉比里阿西悉比里阿
 東抵海北抵冰海西界歐羅巴洲內部落南界

中國蒙古索倫幅員五十萬方里在墨利加洲
 內部落者僅隔西模斯一小隅之地方里無紀
 載其國都原建於大俄羅斯之莫斯科後改都
 於東俄羅斯之比特格臣秋濤謹案
 卽彼得羅堡今仍還舊
 都余案四洲志所言方里者開方法也開方法
 方十里者爲方一里者百方百里者爲方一里
 者萬方千里者爲方百里者百爲方一里者一
 百萬今云在歐羅巴洲者幅員二百零四萬方
 里是僅長二千里寬一千里又長二百里寬二

百里耳衍而伸之以方五百里計亦僅長四千
 里闊五百里又長二百里寬二百里耳在阿細
 亞洲者五十萬方里以方二百里計之當長二
 千五百里寬二百里然東自黑龍江之東海邊
 西至普魯社實近二萬餘里此方數殊不合則
 所云方里者不足據也志又云在阿細亞洲者
 戶百有三萬八千三百五十六名在歐羅巴洲
 者戶六千五百萬口既有戶口之數則幅員方
 里不應不確豈譯數有誤耶臣秋濤謹案四洲
 志所云戶口之數

亦約略計之如各省煙戶冊非能盡核其實也泰西人又有歐羅巴列國版圖說云俄羅斯國王主治地三百二萬正方里居民四千一百萬人每年進帑五千二百萬圓國家欠項二萬萬圓額兵六十萬戰時百萬餘師船三十六隻所載方里進帑兵額師船之數皆不知其何據如職方外紀所云東西萬五千里南北徑八千里者似爲近之若西域間見錄言其國東西距二萬餘里南北窄狹自千里至三千餘里不等猶約略之辭耳

魏源西洋沿革圖死海之西南有南都魯機一名度爾格又名西女國其西北爲北都魯機一

名度爾格又名額力西又名厄勒祭又名氓哱呻余按此云南北二都魯機皆俄羅斯之南屬卽陳倫炯圖內之東西多爾其也西人地圖作土爾其土都音近氓哱呻又在西多爾其之西北陳圖不誤魏源謂氓哱呻卽北都魯機恐誤又按南懷仁圖死海之南臨小西洋東接回回有地名法爾齊地產五色石金剛石青石其西北又有地名百爾西亞在莫斯科未亞之極南疑卽陳圖之兩多爾其魏圖之兩都魯機也南

圖百爾西亞之北為大白理斯其單東連回回
 豈即陳圖之包社大白頭耶大小白頭皆回回
 國也臣秋濤謹案圖志以百爾西亞即包社回國志略以包社即古波斯國 陳倫
 炯曰大小白頭二國北接三馬爾丹即噶爾旦
 之本國也三馬爾丹之北鄰細密里也國細密
 里也之西為俄羅斯國小白頭東鄰民呀國民
 呀人黑穿著皆白類似白頭英機黎荷蘭佛蘭
 西聚此貿易民呀之東接天竺佛國民呀東南
 遠及暹羅民呀之南臨海民呀之北接哪嗎西

藏及三馬爾丹國屬余以南懷仁圖考之五印
 度莫臥爾之北有撒白勒斯單即三馬爾丹也
 東南隔大流沙為西蕃即天竺佛國矣北有箇
 拉散似即陳圖之噶爾丹也又北有阿被河長
 七千二百里臣秋濤謹案阿被河即額爾齊斯河發源中國流入北海 其河
 之西北近冰海為西北里亞亞也音相近似即
 陳圖北近冰海之細密里也臣秋濤謹案細密里也西北里亞即
總記所云悉比釐阿志略所云西伯利部乃俄羅斯之東部也
 西域聞見錄言鄂羅斯之外有控噶爾國更大

於鄂羅斯余以歐羅巴人四洲志考之所云控
噶爾國在鄂羅斯西北卽普魯社其北卽冰海
其西爲綏林國那威國噠國瑞丁國大尼國其
南爲波蘭國卽波羅尼爲歐色特里阿國一作
莫爾大未亞其西南卽地中海據此言之控噶
爾初不甚大何至如聞見錄之所云乎蓋回子
行商其國彼國人故作夸大之詞而七椿園以
所聞記之非其實也松湘浦諸人已辨之矣
廓爾喀在後藏正南聶拉木及濟隴界外其東

北爲哲孟雄俵木朗洛敏湯三部皆爲廓爾喀
所併其南卽東印度也今爲英吉利所據魏默
深云廓爾喀界西藏及俄羅斯攝兩大國之間
故內貢中國亦兼貢俄羅斯近日英夷西與俄
羅斯構兵爭達達里之地其地橫亘南洋俄羅
斯得之則可以圖併印度故與英夷血戰雍正
五年俄羅斯攻取西藏南五千餘里之務魯木
以其地尙佛教遣人至中國學刺麻當卽與廓
爾喀相近余按魏此言恐誤俄羅斯攻取之務

魯木在西藏西南五千里外蓋西北印度之間
 其中尚隔中印度東印度今皆為英夷所據廓
 爾喀何由越英夷貢俄羅斯耶乃謂近俄羅斯
 非也臣秋濤謹案西洋人呼游牧部落皆謂之
 達達里俄羅斯南境與附近裏海之游牧
 同部相接距廓爾喀尚遠魏源之說非是姚瑩
 此辨甚為明哲又案魏源之誤因雍正五年俄
 羅斯已攻西藏西南五千里外之務魯木故疑
 俄羅斯境土南接廓爾喀不知務魯木所在諸
 家尚無定論或以為天竺或以為羅馬
 安得遽指為廓爾喀貢俄羅斯之證哉
 瑩前在臺灣奉

旨查訊夷囚顛林俄羅斯與英吉利是否遠近當時覆

奏但言其不相交結未知其在印度構兵也後
 見林尙書所譯西洋人新聞紙乃知北印度英
 俄二夷構兵之事按澳門月報曰道光二十年
 七月澳門接印度五月十四日來信原注魏刺
 史云即中國四月
 十三日論及俄羅斯欲攻打印度之事蓋我英
 國之印度兵攻取興都哥士山原注魏云
 近巴社國南邊
 各部落而俄羅斯邊境在此山之北三年前尙
 有回部四五國亘隔英吉利與俄羅斯屬國之
 間各遠數百里今只隔一大山而已俄羅斯近

日直攻至韃韃里之機注

原注魏云韃韃里謂游牧各部如哈薩克

布魯特之類東起蔥嶺西至裏海南界印度北界俄羅斯皆是也機注乃韃韃里南方部落

皆因我等攻取阿付顏尼部

原注此部原屬巴社今為英吉利所

據在印度之西巴社之東北韃韃里南

故俄羅斯亦攻至荷薩士

原注韃韃里地近機注

已約木哈臘

原注亦韃韃里南方部落近阿付顏

尼同取阿付顏尼部以攻打印度為我英國兵

頭沙阿力山及馬約里洽堵禦故計不行俄羅

斯前在希臘

原注巴社國東方部落近阿付顏尼

與巴社人立約

欲收復阿付顏尼以攻取印度亦因我兵頭律

屋蘭所拒

原注巴社即白頭回國南抵海西界都魯機北界韃韃里

後詭稱

收回逃散奴僕突攻取機注及木哈臘人皆謂

俄羅斯既得此二地當必退兵乃又使人日日

學書印度事務又與木哈臘人立約同取阿付

顏尼不知俄羅斯人要何地方肯住手現聞

俄羅斯使者已自比特革起程由韃韃里到中

國

原注此韃韃里謂喀爾喀蒙古蓋凡各游牧部皆謂之韃韃里

必懲惡中國

人與英國人爭鬪并欲得北京出諭與緬甸人

使前來攻擊不知何時使臣能到得北京我等

切不可閉目不理俄羅斯人曾以兵威自黃海
 攻至黑海以廣其國境所以今日必要隄防其
 在荷薩士河駐扎之兵前來攻擊儻我將阿付
 顏尼防兵撤回則俄羅斯人必帶領木哈臘之
 兵同攻阿付顏尼矣我等今年若將阿付顏尼
 王復立於加模爾城原注阿付顏尼舊都即應帶兵過興
 都哥士大山取回沙蘇野所失之三部落原注
 袞都斯一日麻爾格一日模特散原注然我兵到彼
 皆在阿付顏尼北木哈臘之南
 必定遇俄羅斯兵與木哈臘兵約會夾攻我兵

我兵恐即擾亂而同亦或與俄羅斯人相持大
 抵英俄二國在阿細亞洲交戰之事不久即至
 我等宜先豫備出兵矣魏源曰大海南洋曰印
 度海與緬甸後藏相鄰而廓爾喀介其中其鄰
 廓夷之孟阿臘即東印度也再西南之孟邁等
 部則南印度也臣秋濤謹案孟阿臘亦作孟加拉又作孟加臘又作網加拉又
作榜葛刺印度極東之地城外萬艘鱗集百貨所萃富盛為五印度之最英吉利有大酋統轄印度全土駐於此城英軍三萬土軍敘跋兵二十萬其地為東印度無疑者謝清高海錄有明呀喇亦即此也孟阿臘之西南曰麻打拉薩即南印度地至孟買一作網買粵東稱為港

脚當屬西印度地非南印度也湖印度河北上為痕都斯坦則

中印度也再北為克什彌爾古罽賓國則北印

度也印度河兩岸凡巴社各白頭回國則西印

度也原注即白帽同其國皆在蔥嶺西南接中國西域

近日西洋英吉利自稱管理五印度蓋惟北西

印度未為所據其中東兩印度半屬英夷而南

印度則分據於西洋諸夷此皆近日事也臣秋濤謹

案魏源以巴社阿丹為西印度非也巴社即波斯漢之安息也阿丹即亞喇伯漢之條支也其非西印度甚明至如德亞即拂菻古羅馬東境漢大秦國地魏源亦指為西印度尤誤

方康熙雍正間英夷僅據有孟阿臘孟邁二埠

未窺印度全境而俄羅斯亦方與西北普魯社

搆兵未遑南牧凡蔥嶺以西瀕地中海東岸皆

統於天方之回教故乾隆中西域甫平痕都斯

坦尚與巴達克山搆兵雖旋為愛烏罕所并即古

大月氏亦回教非西洋教及乾隆嘉慶以來俄羅

斯兵出黃海攻取黑海各部又日沿裏海南侵

而英吉利亦吞并痕都斯坦派恒河北上臣秋濤謹

案痕都斯坦濱臨印度河亦曰新頭河於是蔥非恒河也此與下恒河皆當作印度河

嶺以西自布哈爾愛烏罕諸大國外凡近裏海之游牧回部號韃韃里者皆并於俄羅斯凡夾恒河及南洋之城郭回國半屬於英吉利矣其英俄二境之中尚隔有數回國彼此各距數百里及道光十九年痕都斯坦北境有阿付顏尼部者與沙蘇野部相攻沙蘇野請救於英吉利英吉利遂起各印度駐防之兵攻滅阿付顏尼部阿付顏尼亦走愬於俄羅斯俄羅斯復起駐防韃韃之兵南攻巴社取機注取木哈臘欲恢

復阿付顏尼部以直攻印度英吉利兵據險力

拒於是英俄二邊部僅隔興都哥士一大山而

血戰無虛日矣

原注興都即印度二字音轉其山界北中二印度之中阿

付顏尼及沙蘇野二部皆在是山之南機注及

木哈臘皆在是山之北而沙蘇野之部落亦有

軼出山北者是為英俄交惡之由與交兵之界

沙蘇野王以道光十八年為阿付顏尼破走投

援印度英吉利鎮守印度之兵帥遂於十九年

七月起孟阿臘孟邁痕都斯坦三部之兵使副

兵帥沙機尼將之而沙蘇野酋自以所部兵鄉導時阿付顏尼酋自都於加模爾城遣其次子以兵三千五百守牙尼士城長子以兵數千守加布爾城牙尼士城本險固於其城門前復增重濠重牆守營甚固英吉利軍先營近郊誘戰不出乃督馬礮軍駱駝礮軍步礮軍三路進攻又開天礮擊之天礮者仰空發礮飛墮城中遂偏城而營并以兵扼加布爾援軍之路阿付顏尼酋遣其長子領千五百騎步兵三千由加布

爾城赴援夾攻後路爲沙蘇野兵擊退次日遂會各營專攻城門更番迭進城內兵亦死力鏖戰旣而天礮從空雨下城內震競爭潰遁凡二晝夜拔其城擒其次子乘勝兩路進攻加布爾城阿付顏尼酋率其長子率兵萬有三千守格麻關而軍士奪氣望風解體父子率三百騎走保麻緬棄芻糗火礮輜械山積英吉利遂據二城沙蘇野王復國酌留歐羅巴兵痕都斯坦兵及阿付顏尼新降兵助守其地此英夷侵北印

度之事也阿付顏尼既遁麻緬則遣使乞師於俄羅斯鎮守韃韃里之兵帥俄羅斯久艷東南印度之富特隔於各回部至是乘各部自鬪謀由巴社以圖印度巴社者回回祖國卽來粵貿易之白頭番所謂港腳是也小白頭爲痕都斯坦大白頭爲巴社巴社雖不屬英吉利而與英吉利睦故英帥律屋蘭者以兵助巴社拒之俄羅斯復以收逃奴爲名襲破機洼及木哈臘二回部又攻取沙蘇野所屬三部之在興都哥士

山北者遂駐兵荷薩士河與英吉利接界并使入習印度法律言語又購木哈臘人嚮導無一日忘印度而英吉利亦嚴兵阿付顏尼界爲備且議還阿付顏尼酋於故地以息外搆而增藩蔽議未定而廣東之事起是年我

大清怒西洋鴉片烟之耗蠹中國嚴禁鴉片烟罷英夷互市聲其罪惡布告諸國諸國如佛蘭西彌利堅讐英夷者咸稱快廓爾喀亦白駐藏大臣願以所部兵收東印度又傳聞俄羅斯使臣已

自比革爾國都起程赴

北京約中國兵由緬甸西藏夾攻印度事雖未行

而是時英夷則惴甚

原注瑩案以兵法言之誠難得之事會也而是時中國不知其情豈非言語不通疏於偵敵之故哉

魏源曰當是時南洋西洋諸國聞罷市之信各
埠茶葉大黃皆不肯售踊貴價倍而英夷國中
繳烟價罷關稅各缺銀千餘萬圓諸銀肆皆不
肯出貨銀價復翔貴借貸鄰國銀肆數百萬充
兵餉而彌利堅佛蘭西先後在粵請助兵船爲

中國効力亦屢見於粵中督撫及將軍之章奏
事則可徵也時則可乘也又曰由近事溯之乾
隆則準酋阿睦爾薩納之來投請兵也盈廷喙
拒獨

高宗排羣議用之遂一戎衣而定伊犁矣土爾扈特之
棄俄羅斯來附也盈廷喙拒獨

高宗排羣議受之并移檄俄羅斯剖明曲直卒盡臣瓦
刺四大部矣由近事溯之康熙則俄羅斯所部
東徧黑龍江

聖祖附書荷蘭轉達鄂汗海道往還半載得報遂擴索
倫地數千里矣準噶爾請援兵六萬於鄂羅斯
聖祖移書宣示利害絕其糾約噶爾丹敗無可投卒潰
竄死矣

聖神籌運於廊廟之間而指麾使於數萬里之外豈
不在識夷情洞敵勢哉西藏一陷於準噶爾再
陷於廓爾喀彼時氛惡焰熾孰不畏道遠勞師
而

兩朝深維利害不惜深入撻伐恢域犁庭是以北攝準
夷西震印度奕世而後尙有願効馳驅之廓夷
夾攻印度之鄂部請助海艘之島國待我驅策
同我敵愾故曰天下有道守在四夷此擊則彼
應威立則令行事會之來問不容髮哉

又曰廓爾喀界西藏及鄂羅斯攝兩大國之間
故內貢中國亦兼貢鄂羅斯近日英夷西與鄂
羅斯構兵東與中國結釁故廓爾喀欲乘兩大
國之勢以攻印度云印度地產鴉片烟英吉利
關稅歲入千萬計其兵船入犯中國者十九皆

孟加臘之人誠能聽廓夷出兵之請

獎其忠順擾彼腴疆擣其空虛牽其內顧使西夷失

富疆之業成狼狽之勢亦海內奇烈也鄂羅斯

地表二萬里與中國首尾相接地大兵強西洋

所畏其與我互市之地則有陸而無海英夷之

與我互市則又有海而無陸近日鄂羅斯屢與

英夷爭韃靼里之地其地橫亘南洋鄂羅斯得

之則可以圖并印度故與英夷連年血戰原注雍正

五年俄羅斯攻取西藏西南五千里之務魯木以地尙佛教遣人至中國學刺麻當卽與廓爾

喀相近若能許鄂羅斯海船赴粵貿易連絡彌

利堅佛蘭西等國皆英夷仇敵則英夷之兵船

不敢舍其境而遠犯中國原注英夷在印度大

入寇中國其餘皆分守各境兵船止百艘以其半不敢遠離恐他國乘其虛也夫以夷攻夷之効

咫尺者視爲迂圖乾隆嘉慶間一封暹羅遂足

以西制緬甸東制安南善基者或一聞著而全

局皆生況以宅中馭外之勢制仇讐四結之夷

哉

志略曰興都哥士山卽雪山荷薩士河卽阿

英方傳乘
卷五十三
母河阿付顏尼部卽阿富汗尼士丹又作愛
烏罕木哈臘卽布哈爾希臘卽額里士歐羅
巴小國也黃海卽波羅的海黑海卽勒必西
海俄羅斯近年疆土日廣其國之南境已盡
裏海之西北兩岸由裏海之北岸直趨東南
中間所歷之韃韃回部如機洼之類皆冗弱
無所比數戎馬往來如若無人布哈爾較大
實爲東道關鍵故俄羅斯脅而降之以爲進
窺印度之計也英人之取印度也由海俄人

之窺印度也由陸論巧則俄不如英量力則
英不如俄兩國之在西土可稱勍敵

臣秋濤謹案阿富汗國本波斯東境明時始
自立爲國歷二百餘年康熙時乘波斯之衰
攻併其地越十七年那的爾沙復興於波斯
乃滅阿富汗後阿富汗國人亞美沙恢復故
土其地東接印度南接俾路芝西接波斯北
接回部嘉慶中阿富汗國內訂國王被逐求
救於塞哥塞哥割其數城阿富汗由是不振

近年與英吉利所屬之印度西部構兵數年
英軍退去途中忽值嚴寒英軍斃者不可勝
數次年英人復以師至講和而罷邇來峩羅
斯欲圖印度慮波斯阿富汗之橫亘其中也
於是整旅於希拉欲約波斯國取阿富汗乘
其亂以奪之假道以攻印度雖有是謀尙未
行也右所述本西人地理圖說原文冗贅刪
取其要如此與諸家之說稍有不同存以俟
考

又案機注回部一國也在布哈爾西多沙磧
罕水草民俗麤猛喜劫掠恒與鄰國戰爭鬻
男女之市爲西域最道光十九年峩羅斯欲
攻之謀進印度忽值天寒人駝凍斃者甚多
遂罷兵歸

又案波斯國近亦衰弱賴峩羅斯之助以敵
印度之英夷介於二國之間亦阿付顏尼之
類也

朔方備乘卷五十五

知縣丁紹基初校
舉人王樹柟覆校

正德清乘

卷五十五

天

