

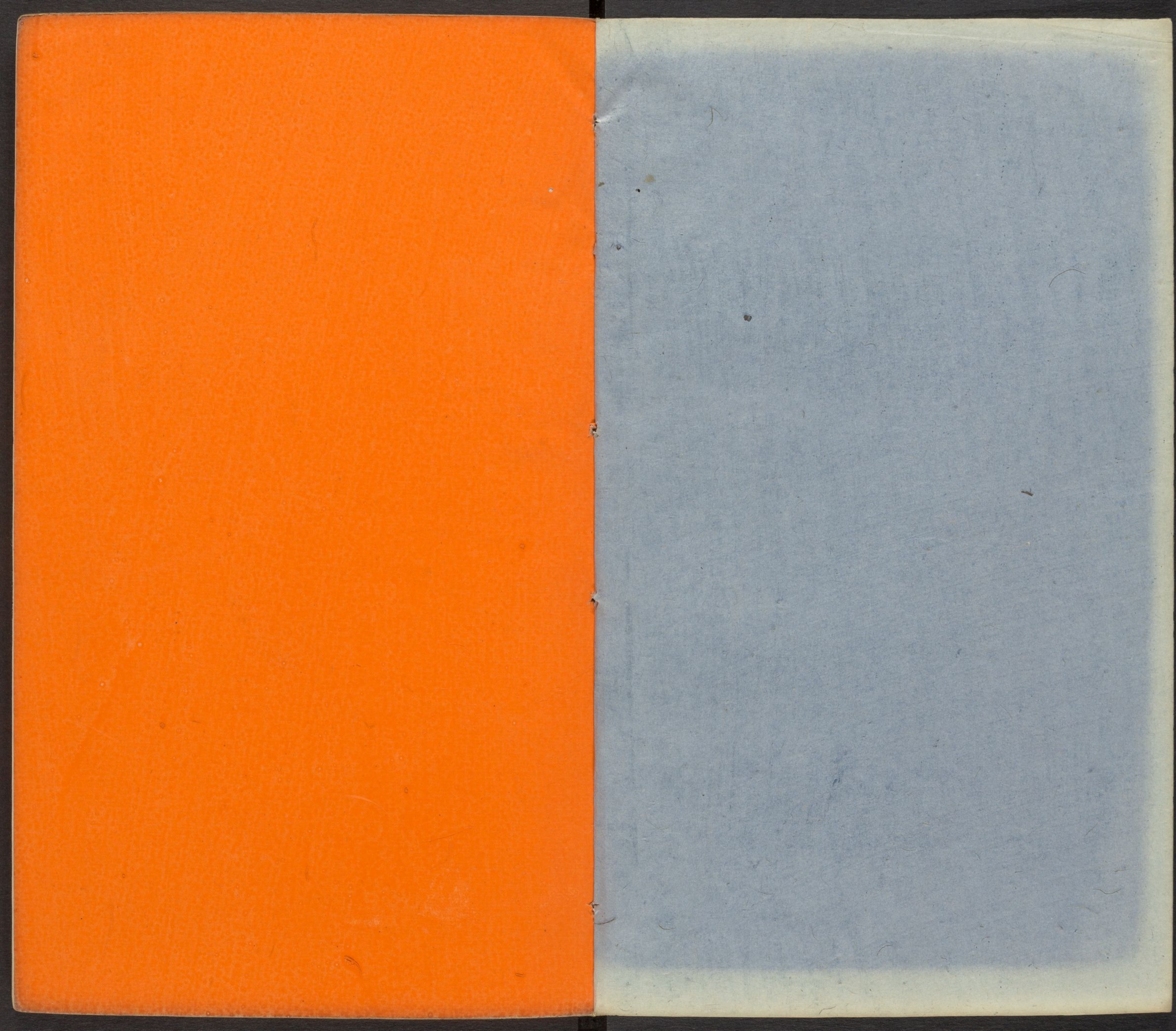
10

CHINESE - JAPANESE LIBRARY OF  
HARVARD - YENCHING INSTITUTE  
AT HARVARD UNIVERSITY  
AUG 11 1936

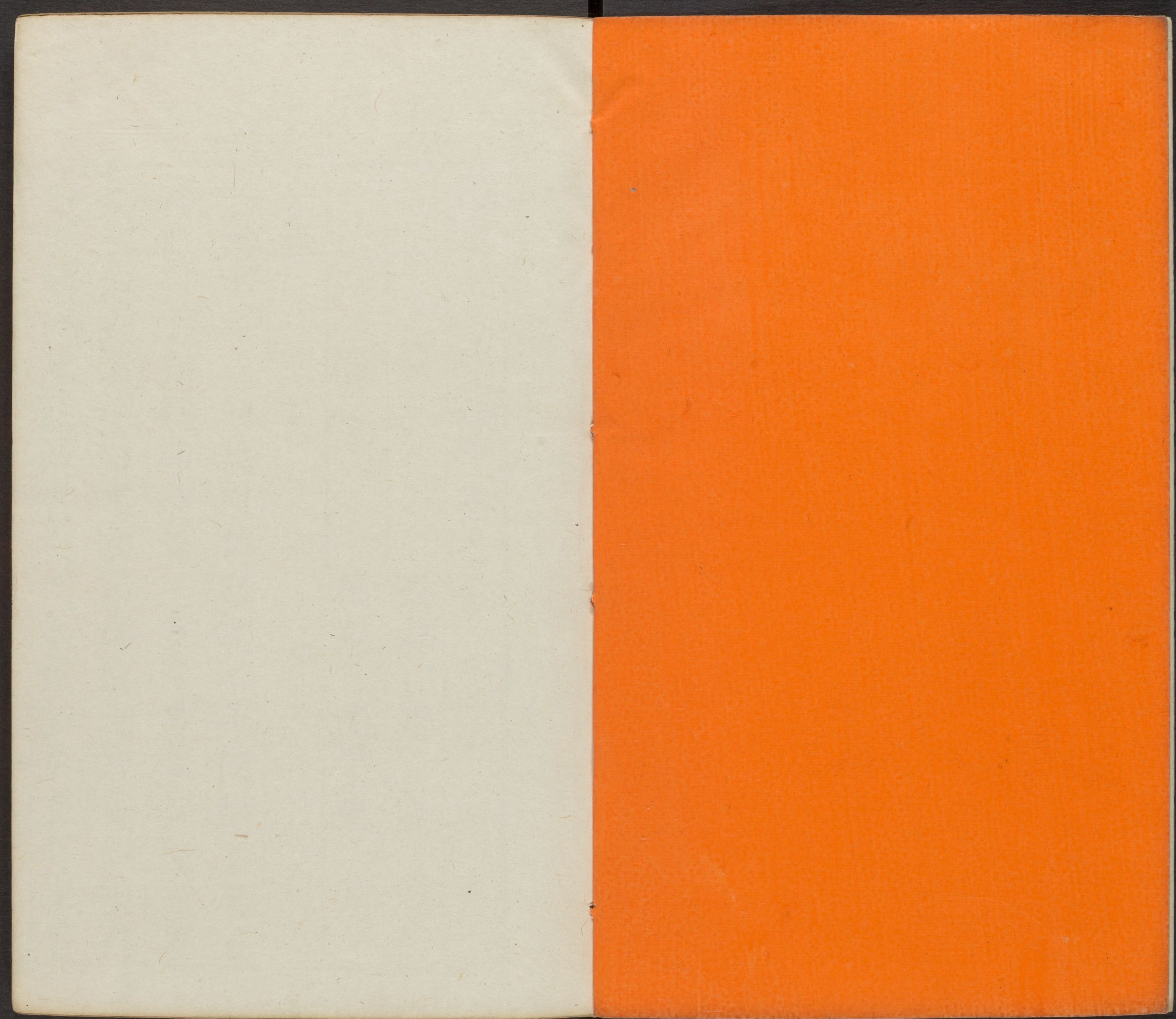
T 9100.3092













陳眉公考樂餘事卷之二

哈佛大學漢和  
圖書館珍藏印

東海屠隆著

繡州沈孚先閱

書

書貴宋元者何哉以其雕鏤不苟校閱不訛書  
寫肥細有則刷印清明况多奇書未經後人重  
刻故海內名家評書次第為價之輕重以墳典  
六經騷國史記漢書文選為最詩集及百家譬



方次之文集道釋一書又其次也宋書帛堅刻  
軟字畫如寫格用單邊間多諱字用墨稀薄雖  
着水濕燥無涇跡開卷一種書香自生異味元  
刻做宋單邊濶多一線字畫不分麓細帛鬆刻  
硬用墨穢濁中無諱字開卷了無嗅味嘗見宋  
板漢書不惟內帛堅白每本用澄心堂帛數幅  
爲副今歸吳中不可得矣次以活襯竹帛爲佳  
蠶繭鵝白藤帛固美而存遺不廣若糊襍及以

官券殘帛者則惡矣元補宋板遺缺其去猶未  
易辨國初補元板遺缺內有單邊雙邊之異且  
字刻迥別不辨自明矣近日作假宋板書者種  
種若舊初非今書彷彿或令人先聲指爲故家  
某姓所遺百計瞽惑售者莫可窺測多混名家  
收藏者當具法眼辨証

藏書于未梅雨之前晒取極燥入櫃中以帛糊  
門外及小縫令不通風蓋蒸氣自外而入也



芸香麝香樟腦可辟蠹

芸香即今之七里香也

### 觀書

勿捲腦勿折角勿以爪侵字勿以唾揭幅勿以作枕勿以夾紙隨損隨修隨開隨掩則無傷殘

出子昂書跋

帖

### 墨跡難辨

法帖真偽入手少不用心着眼即不能辨昔張

思聰善摹古帖自名翻身鳳凰最能亂真唐蕭誠偽為古帖以示李邕曰此右軍真跡邕忻然曰是真物也誠以實告邕復視曰細看亦未能辨但稍欠精神耳北海且然况下者乎

### 南北帚墨

古之北帚其紋橫質鬆而厚不甚受墨北墨多用松烟色青而淺不和油蠟故北搨色淡而紋皴如薄雲之過青天謂之夾紗作蟬翅搨也南



希其紋豎墨用油湮以蠟及造烏金帑水敲刷  
碑文故色純黑而有浮光謂之烏金揭

古今帖辨

古帖歷年遠而裱數多其墨濃者堅若生漆以  
手揩之纖毫無染兼之摩弄積久紙面光彩如  
研古意自然故面舊而背色長新其側勒轉摺  
處並無沁墨水跡侵染字法且有一種異馨發  
自帑墨之外質薄者揭之堅而不裂以受糊多

耳厚者反破裂莫舉以年遠糊重帑脆故也今  
之贗帖效南揭者近似之然以手微抹滿指皆  
黑效北揭者敲法入石太深字有邊痕用墨不  
勻濃處若烏雲生雨淺者如白虹跨天殊乏雅  
致大率皆以川扇帑竹帑用挂灰爐烟瀝和水  
染成古色表裡湮透兩面如一試以一角揭看  
薄者卽裂厚則性健不斷矣此俱以形似求之  
若以字法刻手敲手揭法過目翻閱雖同一宋



揚而妍醜卽別矣矧贗揚乎

贗帖

吳中近有高手贗爲舊帖以豎簾厚篋竹帛皆特抄也作夾紗揚法以草烟末香烟薰之火氣逼脆本質用香和糊若古帖臭味全無一毫新狀入手多不能破其智巧精采反能奪目鑒賞當具神通觀法

藏帖

聚玩家評宋之書帖爲最上珍品以銅玉耐久而書帖易敗耳兼之兵火銷鑠或散落俗家用以覆甃黏牕切會業逢不知其幾故得之者當寶過金玉斯爲善藏

學書

吾人學書當兼收並蓄聚古人于一堂接丰采于几案手執心談求其字體形勢轉側結構若龍跳虎臥風雲轉移若四時代謝二儀起伏利



若刀戈強若弓矢點摘如山頽雨驟而纖輕如烟霧游絲使曾中宏博縱橫有象庶學不窘于小成而書可名于當代矣

淳化閣帖

宋太宗搜訪古人墨跡于淳化年中命侍書王箸摹勒作十卷卷尾俱有篆書題淳化三年壬辰歲十一月六日奉聖旨摹勒上石用澄心堂紙李庭珪墨拓打以手摩之墨不污手親王大

臣各賜一本無銀錠紋初搨者上也不可得矣有銀錠紋而墨濃者次也淡者又次之今世所有皆轉相傳摹者翻本以泉州爲佳宋搨泉帖亦不可得泉州今刻何啻天淵哉

絳帖

宋潘思旦以淳化帖增入別帖摹于山西絳州計二十卷北帙北墨極有精神帖比淳化高二字亦稱高駉馬帖



潭帖

淳化頒行潭州模刻一本與絳帖鴈行慶曆年  
丞相劉公沆帥潭日命慧照大師希白模刻增  
霜寒十七日王濛顏真卿等帖風韻和雅血肉  
停勻形勢俱圓頗乏峭健之氣蓋淳化之子也  
在潭之郡齋亦名長沙帖紹興間第三次重摹  
者失其真矣

汝帖

摘諸帖中字牽合爲之刻河南汝州府每卷後  
有汝州印後會稽重模謂之蘭亭帖

秘閣續帖

元祐中哲宗除淳化帖外增刻他帖于秘閣謂  
之續帖

淳化祖石刻

后主命徐鉉以所藏法帖勒石名昇元帖在淳  
化前故名祖刻



太清樓帖

大觀年中徽宗以淳化帖考選數帖重刻于太清樓下摸自蔡京恣意草率筆偏于縱無復古意賴刻手精工猶勝他帖亦名大觀帖

淳熙秘閣續帖

孝宗命劉燾摸勒禁中工夫精緻亞于淳化兩續帖相去不遠肥而多骨乃失之麓遂少風韻亦名太清樓續閣帖後重模刻于紹興府學亦

名續蘭亭以其中有蘭亭也今遷于潭州

戲魚堂帖

元祐間劉次莊以淳化帖除去篆題年月增入釋文摹於臨江官署亦名臨江帖在翻刻中頗有骨格澹墨搨尤佳

淳熙修內司本

卷帙規模同閣本而卷尾題字乃楷書非篆書也



星鳳樓帖

宋趙彥約刻于南康曹士冕重摹于南宋趙刻  
精善不苟曹刻清而不濃亞于太清樓帖

寶晉齋帖

紹興年間曹之格刻于直隸無為州學多米芾  
所臨在諸帖中為最下米元章又云羲之七帖  
有雲烟卷舒翔動之氣

百一帖

宋王曼慶刻筆意清邁雅有勝趣但刻手不精

利州帖

宋慶元中劉次莊以戲魚堂帖重刻于益昌其  
釋文字畫較臨江稍大

黔江帖

宋秦子明命湯正臣父子刻于長沙卽僧寶月  
古帖十卷載入黔江之紹聖院

武陵帖



較諸帖中所增最多中有右軍黃庭經他本所無博而不精殊無足取

東庫帖

世傳潘氏以石本帖二十卷分爲二絳州公庫得其上十卷絳守重刻下十卷以足之靖康兵火俱失金虜重刻者天淵矣

賜書堂帖

宋宣綬刻于山陽有古鍾鼎識文絕妙但二王

帖俱不精石已不存後有重摸本

甲秀堂帖

宋廬江李氏刻前有王顏書多諸帖未見後有宋人書亦多今吳中有重摹者亦有可觀

一百十七種蘭亭

宋理宗內府所藏裝褫作十冊希世之寶也備詳南村輟耕錄

二王帖



宋許提舉刻于臨江摸勒極精二王帖選

蔡州帖

上蔡州重摹絳帖上十卷出于臨江潭帖之上

彭州帖

彭州重刻歷代法帖十卷不甚精采紙類北紙

鼎帖

武陵郡齋石硬而刻手不精雖博而乏古意

鍾鼎帖

宋薛尚功編次鍾鼎鹵彝古銅器銘二十卷刻于九江府庫臨摹極工甚有古意今多取便抄錄作十卷以市于人

四聲隸韻

書法極工畧似嫵媚傳云石刻于琉球其搨法希色絕佳

玉麟堂帖

宋吳琚摸刻穠而不精多雜米家筆法



已上諸帖原石存者十無一二矣

石鼓文

史籀篆今重模北監

壇山石刻

周穆王時所刻史籀吉日癸巳四篆字絕妙在直隸真定府趙州贊皇縣

泰山碑

秦李斯篆始皇封禪太山碑石在山東濟南府

胸山碑

嶧山碑

秦李斯篆皆玉筋燬于火宋鄭文寶翻刻石在陝西西安府學宋李西臺翻刻在應天府學中山東鄒縣亦有翻本

章帝草書帖

秦誓詛楚文

淳于長夏承碑

漢蔡邕八分書石在直隸廣平府學

郭有道碑

漢蔡邕作文隸書在山西平晉縣

九疑山碑

漢蔡邕文并隸書在廣西

石經隸書

邊韶墓碑

即邊孝先漢蔡邕隸書在河南開封府東北五里

宣父碑

蔡邕書在直隸真定府

師宜官八分書

仙人唐君碑



張公廟碑

韓明府修孔子廟器碑

劉耀井陰碑

堯母祠碑

北岳碑

黃帝示靈 隸

張平子墓銘

崔子玉書

西岳華山碑

漢郭香察隸漢人碑多不書何人書姓名者獨此帖耳碑在陝西華陰縣華山廟

已上北周秦漢帖

鍾元常賀捷表

太嚮碑

文皇哀問文

受禪碑

上尊號碑

在河南許州世傳受禪尊號二碑俱梁鵠書顏真卿辨為鍾繇書

宗聖侯碑

魏文帝封孔子二十一世孫孔羨為宗聖侯曹子建作文梁鵠書在孔廟

劉玄州華岳碑

已上皆魏帖

吳國山碑

王增恕延陵季子二碑

已上皆吳帖

蘭亭記

王右軍作并書李龍眠畫流觴曲水圖後有廬陵曾宏父考究并跋在浙江剡

筆陣圖

右軍行書間有草字末云千金勿傳非其人也永和十二年四月十二日書在



陝西西安府學

黃庭經

金剛經 唐僧懷仁集右軍行書右在陝西西安府雁塔下

樂毅論

草書心經

集王聖教序 唐太宗作序高宗作記僧玄奘譯多心經僧懷仁集右軍行書貞觀二十三年八月作咸亨三年十二月刻石字體遒勁可愛石在陝西西安府學

北岳醮告文

周府君碑

東方朔頌

洛神賦 較大人書稍大 大草書蘭亭 恐非真蹟

集右軍書牡丹詩

告墓文

絳州重修夫子廟堂碑 集右軍書

攝山寺碑 智永集 裴雄碑

興福寺碑集書 臨鍾繇宣示帖

平西將軍墓銘 梁思楚碑 集右軍書

楊承源 集羲之歐陽詢 改高樓碑

王渙之陀羅尼經幢 建福寺山門碑 集右軍書

羊祐峴山碑 有二石一在湖廣峴山之上 一投



包府君碑

以上皆晉帖

宋文帝神道碑

齊倪桂金庭觀碑

齊南陽寺隸書碑

梁茅君碑

張澤書

瘞鶴銘

梁陶弘景書世傳在直隸鎮江府焦山寺山足水中今不可得其字神妙見東觀餘論

劉靈正墮淚碑

以上皆宋齊梁陳帖

魏裴思順教戒經

北齊王思誠八分茅山碑

後周太宗伯唐景碑

歐陽詢書

蕭子雲章草出師頌

在福建福州府臺

天柱山銘

以上皆魏齊周帖

薛道衡書朱厰碑

張公謹書龍藏寺碑

魏瑗書上方寺舍利塔銘

史陵書帛廟碑

虞世南書陰聖道場碑

開皇三年刻蘭亭記

妙絕諸本



以上皆隋帖

唐太宗書魏徵碑

李邕書李思訓碑

雲麾將軍李秀碑

北海太守李邕行書石在陝西蒲城縣者最妙一在順天府良鄉縣學石刻不及

僧智永千文

一真行一行草末有大觀己丑薛嗣昌記石在陝西西安府學

盧府君碑

陀羅尼經

玄度十八體書

石在陝西西安府香城寺中

僧亞栖千文

洛陽僧亞栖草書得張顛筆意飛鳥出林驚蛇入草石在北監

李陽冰篆先侍郎碑

郎官帖

張旭草書千文

石在陝西西安府學今亡缺過半

僧懷素三種草書千文

石在陝西西安府學

聖母帖

僧懷素草書頗難識石在陝西西安府學

自叙帖

懷素草書宋蘇舜欽補一帖後有魏良臣跋有建業文房印石在陝西耀州三原縣藏氏墓上

入市詩

藏真律公二帖

僧懷素草書俱游絲字未有宋景祐三年馬承之題草書二十二字亦妙又有微仲書石在陝西西安府學



心經

褚河南忠臣像贊

枯樹賦

虞世南寶曇塔銘

天子廟堂碑

虞世南書真字石在西安府學

破邪論

龍藏寺碑

褚遂良文皇哀冊

臨摹蘭亭

褚遂良臨羲之書後有延陵之印石在陝西同州學中

臨聖教序

褚河南臨本一在陝西西安府同州倅廳二在河南歸德府州中

蔡孝子墓表

小楷陰符經

草書陰符經

小楷度人經

紫陽觀碑

真書千文

褚河南書

虞世南龍馬圖贊

李懷琳絕交書

史惟則隸書千文

于志寧十八學士像贊

隸書

薛稷昇仙太子碑

顏真卿元次山碑

中興頌

摩崖碑

顏魯公真書於湖廣語溪崖上

汝南宮主墓志銘

北岳廟碑

顏魯公書

草書千文

顏魯公書

飛壇記



李舍光碑

祭伯文 顏魯公書石在陝西

五言詩 圓寂上人

咏姑仙壇記

爭坐帖稿 顏魯公行書蓋初稿也中多塗改字體妙絕凡五碑正統中破缺多矣石在陝西

安府學 東方朔畫像贊

顏氏家廟碑 顏魯公文并書碑四面環轉李陽冰篆額石在陝西西安府學

多寶寺碑 顏魯公真書石在西安府學

放生池碑 顏魯公真書在浙江湖州府長興縣

干祿字帖 顏魯公真書小字別辨字之正俗顏元孫作石刻在四川潼川州

顏母陳夫人墓碑 顏魯公文并書石在河南鄧州

射堂記 顏魯公書石在浙江湖州府長興縣

祭顏杲卿并十三姪文 顏魯公行書石在陝西

昭仁寺碑 歐陽通真書石在陝西

茅山玄靜先碑 一顏魯公書借并文一唐柳識文張從申書李陽冰篆額世號三絕碑俱在直隸應天府句容縣茅山

西嶽書 衛公李靖布衣時上西嶽書蓋厭隋亂其志奮欲有為而咨之神明之辭也其書亦佳石刻在廣西



金剛經 柳公權書石在陝西興唐寺中

一行禪師塔碑 唐明皇御製文八分書在陝西霸橋東原上

搗衣篇 僧彦修書石在西安府學

三藏法師塔銘 僧建初行書石在陝西

榮州刺史碑 張頌行書石在陝西三原縣北墓上

北岳恒山碑 蔡有隣書石在直隸宣州曲陽縣

有道先生葉公碑 李邕行書石在山東金鄉縣

壯觀 李白書二大字在山東金鄉縣今翻刻于濟寧州城南樓上

房定公墓碑 歐陽詢真書在山東

孔子廟碑 李陽水篆書石在浙江縉雲縣

月儀 自正月至上二月止凡二碑俱章草石在臨江府學

李北海陰符經 娑羅樹碑

曹娥碑 秦望山碑秦望山碑

臧懷庇碑 李邕書石在陝西羅州三原縣羽林大將軍臧氏墓上

岳麓寺碑 李邕行書石在湖廣衡山之麓

開元寺碑 李夢徵篆教典頌

考索餘事卷一



歐陽率更化度寺碑 真書在西安府學

九成宮醴泉銘 歐陽詢真書魏徵撰文在陝西鳳翔府麟遊縣

皇甫君碑 歐陽詢真書字多損壞存者數十字耳乃于志寧撰文在西安府學今石本是其重刻

者 真書千文 歐陽詢書

虞恭公碑 歐陽詢真書道勁最妙此詢第一筆也世人貴尚惜絕落過半石在陝西邠州宜祿

小楷心經 歐陽詢書

夢奠帖 歐陽詢書

金蘭帖 歐陽詢真書石在西安府

鄱陽銘 唐太宗屏風帖

唐太宗李勣碑 李陽冰篆書在浙江縉雲縣

薦福寺碑 韓擇木八分書史維則篆額石在西安府景風街仁王寺中

韓擇木八分書臧希沈碑

唐玄宗孝經 八分隸書註作小隸字未有御跋草書後具列迹臣官勳石在陝西

歐陽通道因禪師碑 詢之子

李陽冰篆書千文 石在西安府學

謙卦爻辭 李陽冰篆書石在直隸太平府蕪湖縣民家

玄秋塔銘 待書學士柳公權書石在西安府學



李晟碑

薛平碑

武侯祠堂記

玄度八分書崔守成碑

唐明皇書金仙公主碑

麗興寺四絕碑

李華撰張從申書李陽水篆法慎師書額

薛稷周封中岳碑

僧行敦書遺教經

孫過庭書譜

王維書壽州紫極宮記

柳公綽諸葛廟堂碑

牛僧孺隸書陀羅尼經

歐陽通益州碑

熊君重修先師廟碑

隸書

索靖出師表

褚遂良樂毅論

李北海荆門行

智永草書蘭亭記

白鶴禪師墓靈記

隸書

孔子廟碑

僧夢英篆書石在西安府學

字源千文十八體

篆書石在西安府學

以上皆唐帖

蘇長公真書韓文公廟碑

石在廣東

醉翁亭記

蘇文忠行書石在江西吉安府學明倫堂



馬券 東坡書在儋李陸宣公書院

魚枕冠記 王郎帖

歸去來辭 東坡行書石在江西南康府

表忠觀碑 蘇書 洋州園池三十首 蘇書

金剛經 蘇書 楚頌帖 蘇書

此君軒歌 羅池廟碑 東坡真書在廣西

黃涪翁書狄梁公碑 范仲淹作黃山谷真書石在江西九江彭澤縣

書評 行書 晚遊池塘詩

大江東去詞 食時五觀帖 黃涪翁書

米南宮章君表 歸去來辭 山谷行書在江西

穹窿山賦 山水歌 米書

龍井記 米書 壯懷賦

天馬賦 米書 行書千文

第一山 米芾行書字方六七寸奇偉秀麗在直隸鳳陽府盱眙縣

孔子手植檜贊 米南宮行書在孔廟

蔡端明書東園記 畫錦堂記 蔡襄真書在河南彰德府



閱古堂記

荔枝譜

嚴陵祠堂記

自從矩先師廟碑

肅宗閔宣廟門碑

周越草書千文

葛剛正續千文

陶穀抄高僧傳

姜夔讀書譜

佛印牛頌

袁正已摩利支天經

歷代鼎彝器銘誌

薛尚功編次凡二十卷刻于九江府使庫

朱晦翁富貴有餘樂詩

易繫卦辭說

晦翁書蔡元定刻於湖廣明倫堂

拙賦

周濂溪撰向子廓隸石在湖廣周濂溪撰

岳鄂王像

石在杭州西湖武穆王墓廟中

集蘭亭

宋景定咸淳間賈似道命客叅校諸本異同擇其字字尤精者輯成一帖用良工王用和刻之經年始成此本後有沈生堂印甚可寶也

以上皆宋帖

鮮于太常進學解

行書千文

鮮於書

夔子山白石篇

清風嶺詩



宋仲溫竹譜

雪賦

七姬權厝志

宋克做鍾字書張羽撰文盧熊篆額在蘇州吳縣陳嗣初家

與俞仲幾書

宋克做鍾字今仲幾諸孫俞璵勒石在直隸松江府

蘭亭十三跋

宋克戲書趙松雪者善藏華亭縣沈民望家正統中楊政模刻于郡後有訓導會稽陳賓跋

趙松雪小楷度人經

宣德初直隸鎮江府玄妙觀道士得之土中今在冊徒縣學經後有皇慶元年春正月九日三教弟子趙孟頫書末有元翰林學士袁桷跋其字又小

言偃祠堂記

未晦翁撰文趙松雪書石在蘇州府常熟縣子游殿前

黃庭經

松雪臨右軍楷書石在北京國子監

樂毅論

松雪臨右軍小楷在北京國子監

七觀帖

松雪小楷末有袁文清公題跋在浙江寧波府

佑聖觀帖

蘭亭十三跋

趙文敏書

番陽君廟碑

道德經

趙松雪行書

沈山寺碑

真書千文

松雪書

東嶽行宮碑

元孟淳作趙子昂行書在浙江湖州府長興縣



行書千文

趙松雪書惜碑破碎今翻刻有僧善啓跋在松江府

小楷千文

松雪書

大字千文

趙松雪書在四川蜀府

玄元十子像贊

歸去來辭

子昂行書在蘇州崑山縣

洞玄經

金丹四百字

趙文敏公書在北監

臨蘭亭帖

趙文敏公臨定武本在北監

春夜宴桃李園記

松雪書

臨座位帖

趙松雪臨顏魯公帖在北監今亦不全

鐵佛寺鐘銘

松雪真書在松江府鶴砂報恩懺院

栖霞阡表

松雪書行草在山東金鄉縣

碎金帖

示子手帖

趙文敏行書在臨江府學

玉枕蘭亭

趙松雪跋褚河南歐率更縮本方四五寸繩頭小楷一在臨江府一在福州府學

真書千文

鮮于樞書在松江府

趙仲穆義田記

樂善堂集趙諸帖

雪菴顏陀茶榜

吳衍篆陰符經

王翼篆

不自棄文

宋燧小楷書

書杜出塞九首

宋仲溫倣章草吳僧善啓舊藏此真蹟刻於寺在松江府



小楷孝經

顏輝書

四體千文

周伯溫書在江西鄱陽縣

張即之金剛經

吳志淳千文

隸書石在福州府學

石鼓臨本

舊刻宋東都時嘗鑄金填其刻文置之故自靖康土宇分裂之後拓本絕不可得至元國子司業潘迪考訂音訓刊附于後置北京國學於是搨本日以廣而字畫盡存者僅三之一耳且中不可辨識者又三之一則亦久遠之驗也若今之轉摹者謬甚矣

僧訥草書千文

吳僧訥老學張旭懷素書上有晉陵孫仲賢跋語宣德間寺僧得之土中今在蘇州崑山縣

以上皆元帖

大字千文

中書舍人新安詹孟舉真書字兼顏歐虞柳在蜀府者為第一本宣德中袁旭翻刻于直隸寧國郡中亦佳江西諸本不及遠甚

送叅政任冕詩

解學士大神草書詩二首石在直隸松江府

第一山

太祖御書在直隸鳳陽府龍興寺中方一天五寸

春夜宴桃李園記

詹孟舉書在蘇州府崑山縣

國朝尊崇孔子廟碑

詹孟舉真書在闕里大成殿前

易繫卦辭說

朱晦翁書刻在湖廣石久漫滅正統間知府周鼎重刻教授劉慶有跋



草書要領 五卷集晉草書為初學法

草韻 二種各五卷宋元有刻今吳中重摩

帝王聖賢將相像 自伏羲至元許衡凡一百一  
人玉林居士刻于福建廬峰書院

閣帖 松江顧氏潘氏得泉州舊刻較時本為佳

書法要覽 劉仲珩真書在四川蜀府

國朝書法 石在浙  
金剛經 本朝名人各書一段

東書堂帖 皇明宗室周府漢刻閣帖而增入蘭亭叙文并宋人書甚有雅趣近復翻刻其去周國又甚遠矣

停雲館帖 姑蘇文待詔徵仲得前人未刻真跡勒之于石翻本則不佳矣

小停雲館帖 文徵仲刻內多本朝名人筆跡

以上皆國朝帖

國朝書家當以祝允明為上今之人不啻家臨池而入染翰然無敢與希哲抗衡也

文徵仲以法勝 王履吉以韻勝然文之書畫有

親藩中貴及外國人雖遺以隋珠趙璧而欲購

片帑隻字平生必不肯應此文之名益重于世



宋仲溫仲藹當與王文並駕之四子者亞于祝者也

陸深沈度徐元玉李應禎吳寬五人其又次也者  
詹希原解縉賜于朝周砥盧熊著于野朝者廼  
當讓野

杜環沈粲楊士奇李昌祺胡文穆曾棨李時勉  
陳敬宗吳餘慶衛靖魏驥徐有貞劉珏張汝弼  
黃翰張天駿蒲顛邵文敬詹和錢溥錢博陳白

沙任道遜王守仁金琮周倫張電凌晏如許成  
名許宗魯朱九江王慎中楊慎羅洪先陳鶴楊  
珂羅鹿齡吳維嶽陳道復王同祖袁襄王穀祥  
文嘉陳鏊陸師道彭年許初王姬水張鳳翼王  
穉登邢侗俞允文莫雲卿朱子价黎惟敬梁思  
伯湯煥吳大禮陸萬里其又次者也  
隸古在明世殊寥寥聞惟陳文東文徵仲文彭  
數人而已



篆書李東陽滕用亨程南雲金湜喬宇景陽徐  
霖陳道復王穀祥周天球

署書詹希原夏杲蔣廷暉朱孔暘湛若水夏言  
方元煥張書紳蘇洲王問俞憲莫如忠陳尔見  
○張天駿有廝養婢善書觀者咄咄稱賞能贅  
列紫薇郎署分科木天大可怪也

朱孔暘姜立綱皆掾史筆所謂南路體也馬一  
龍用筆本流迅而乏字源濃淡大小錯綜不可

識拆看亦不成章况多俗筆方元煥張書紳蘇

洲皆近時書中惡道也馬負圖狂翰亦有習者

既貽譏大雅終非可久王逢年本有筆而雜用  
之遂不成家之數子者書不足法也

李自實亦稱善書為右都御史坐藩寧事伏法  
豐吏部坊改名道生自負書藪第形樸既不美  
觀加之狼戾難親踪跡永絕此二人者人品惡  
薄書不足道也



以上評國朝書家

宋姜堯章蘭亭偏傍考

永字無畫發筆處微轉折 和字口下橫筆稍  
出 年字懸筆上湊頂 在字左人反剔 歲  
字有點在山之下 戈口之右 事字斜脚拂不  
挑 流字內公字處就回筆不是點 殊字挑脚  
橫帶 是字下 兀凡三轉不斷 趣字波畧少  
捲向上 欣字欠右一筆作章草發筆之狀不

是捺 抱字已開口 亦大矣亦字是四點

與感感字戈邊是直作一筆不是點 未嘗不  
不字反挑脚處有一缺

右法特舉其大槩耳持此以觀天下之蘭亭  
恐亦不大失眠

五字損本蘭亭考

端流帶右天五字有損也

蘭亭模本字考



癸丑二字畧小而相連崇山二字傍註因寄因字中改向之二字痛哉痛字悲夫夫字斯文文字皆改而筆畫重視昔之下圈去二字曾不知曾字旁註作僧字東觀餘論云晉史逸少傳無曾字乃徐僧權得之用名字小印押縫耳歲久止存僧字後人不知誤為曾字脫落添此字耳

蘭亭諸本考

復州裂本首六行斜裂第一行缺會字又永字

與二行會字三行畢字四行修字五行為流二字正當裂處十三行因字內改筆作小仲字十七行向之字差大二五行視昔下二字作圈夫字上露初也字末行文字稍重廼景陵郡齋舊物湮沒民間宋紹興丁丑郡守何文度搜訪得之

豫章裂本首行闕會字二行亭字三行群字六行列字七行幽字九行勝字俱有闕白又九行



觀字十行以遊二字十一行樂也夫三字十二  
行抱悟言三字十三行形骸之外四字十四行  
其欣二字正當裂處餘同復州本

江州刻本  
會字五行缺湍字六行坐其  
二字七行詠亦二字八行清惠風三字九行之  
盛二字正當裂處餘同復州本

鄱陽汪相家裂本首行缺會字二行亭字三行  
羣字四行流激二字七行幽字九行盛字十二

行內字十七行隨字十八行猶字廿二行若字  
廿三行生字皆有闕白又其裂處正與豫章本  
同後有圖書云忠衛社稷之家

處州劉涇本云是巨濟刻家藏絹本首行會字  
全末模家本留刻仙都又題紹興丁丑蜀人劉

涇字皆全惟第三行畢字闕石  
石氏肥本云是石熙明摹刻首行闕會字筆畫

雖肥而意度亦有可取者



不知處本首行闕會字其中多細裂而意度亦好

淡墨本前八行橫裂一行暮字二行亭字三行咸集字四行有字五行流字六行管字七行幽字八行暢仰二字正當裂處又十七十八行有細裂文

劉無言本首行亦有會字筆勢稍活動當是重刻褚本褚本在宋時初藏蘇氏米元章以名畫

易得之極寶愛後嘉熙庚子西秦張清淑摹勒上石不知無年何時又重刻也

永嘉本云是智永臨寫宋紹興間太守程邁刻真郡齋筆勢雖縱逸而未免失真首行會字亦全未有孫綽後序是唐乾封二年僧懷仁集書又有吳傳朋題識具在

右諸本當以復州本為勝次豫章本次劉無言本次北京本其他皆不及也



趙松雪蘭亭十三跋考

第一跋三行繇字大七八分  
 二跋四行零四字比上差小一半皆繇字  
 三跋七行作章草與二跋大小同  
 四跋二行作繇字差小于上  
 五跋一行半作繇字比上又小  
 六跋二行半作行書比首跋差大  
 七跋四行作行書字比上差小  
 八跋三行零二字作草書比上差小  
 九跋三行半作小楷帶繇字  
 十跋四行

半行草帶草字書與昔人得古刻同大  
 十一跋二行小楷作繇字  
 十二跋三行作蚕頭章草  
 十三跋三行作繇字頗麗

畫

沈字先閱



五跋一行半作聯字比上又小六跋二行  
草作十三翅三行半作聯字四行作行書字  
翅三行小聯半細字行十二翅三行半作行書字  
半行草帶草字書與昔人異古法同大跋十一

陳眉公考槃餘事卷之二

東海 屠 隆 著

繡州 沈孚先 閱

畫

王弇州評畫

書法六朝不及晉魏宋元不及六朝與唐画則  
各自成佛作祖不以時代為限

四部稿

賞鑒好事



書畫有賞鑒好事二家其說舊矣若求其人則  
自人主侯王將相以及方外衲子固宜有之張  
彥遠云有收藏而不能鑒識能鑒識而不善閱  
翫能閱翫而不能裝褫能裝褫而無銓次皆病  
也若寧廢人宸濠嚴逆人世蕃蓋富貴貪婪之  
極而傍及於此固不可以言好事也

似不似

畫花趙昌意在似徐熙意在似非高于畫者

不能以似不似第其高遠蓋意在似者太史  
公之於文杜陵老之于詩也

古畫

上古之畫跡簡意淡真趣自然畫譜繪鑒雖備  
而歷年遠甚箋素敗腐不可得矣

唐畫

意趣具于筆前故畫成神足莊重嚴律不求工  
巧而自多妙處後人刻意工巧有物趣而乏天



趣

宋画

評者謂之院画不以爲重以巧太過而神不足也  
也不知宋人之画亦非後人可造堂室如李唐  
劉松年馬遠夏珪此南渡以後四大家也画家  
雖以殘山剩水目之然可謂精工之極

元画

評者謂士夫画世獨尚之蓋士氣画者迺士林

中能作隸家畫品全法氣運生動不求物趣以  
得天趣爲高觀其曰寫而不曰畫者蓋欲脫盡  
画工院氣故耳此等謂之寄興但可取玩一世  
若云善画何以上擬古人而爲後世寶藏如趙  
松雪黃子久王叔明吳仲圭之四大家及錢舜  
舉倪雲林趙仲穆輩形神俱妙絕無邪學可垂  
久不磨此真士氣画也雖宋人復起亦甘心服  
其天趣然亦得宋人之家法而一變者



國朝畫家

明興丹青可宋可元與之並駕馳駟者何啻數  
百家而吳中獨踞其大半卽盡諸方之燁然者  
不及也

邪學

如鄭顛仙張復陽鍾欽禮蔣三松張平山汪海  
雲輩皆畫家邪學徒逞狂態者也俱無足取

粉本

古人畫藁謂之粉本草草不經意處迺其天機  
偶發生意勃然落筆趣成自有神妙有則宜鑒  
藏之

臨畫

臨摹古畫着色最難極力模擬或有相似惟紅  
不可及然無出宋人宋人摹寫唐朝五代之畫  
如出一手秘府多寶藏之今人臨畫惟求影響  
多用已意隨手苟簡雖極精工先乏天趣妙者



亦板國朝戴文進臨摹宋人名畫得其三昧種  
種逼真效黃子久王叔明畫較勝二家沈石田  
有一種本色不甚稱摹倣諸舊筆意奪真獨於  
倪元鎮不似蓋老筆過之也評者云子昂近宋  
而人物為勝沈啓南近元而山水為尤今如吳  
中莫樂泉臨畫亦稱當代一絕

### 宋繡畫

宋之閨繡畫山水人物樓臺花鳥針線細密不

露邊縫其用絨一二絲用針如髮細者為之故  
眉目畢具絨彩奪目而丰神宛然設色開染較  
畫更佳女紅之巧十指春風迴不可及

### 看畫法

看畫之法如看字法松雪詩云石如飛白木如  
籀寫竹應從入法求正謂此也須著眼圓活勿  
偏已見細看古人命筆立意委曲妙處方是

### 品第畫



考槃餘事卷二  
以山水爲上人物小者次之花鳥竹石又次之  
走獸虫魚又其下也更須絹素紙地完整不破  
色雖古而清潔精神如新照無貼襯嗅之異香  
可掬此其最上品也

### 無名畫

古畫無名款者多画院進呈卷軸皆有名大家  
廼御府画也世以無名人画卽填某人款字深  
爲可笑

### 單條畫

高齋精舍宜掛單條若對軸卽少雅致况四五  
軸乎且高人之畫適興偶作數筆人卽寶傳何  
能有對乎今人以孤軸爲嫌不足與言畫矣

### 古絹素

唐希則硬黃短簾絹則絲粗而厚有搗熟者有  
四尺闊者宋希則鵠白澄心堂絹則光細若希  
楷摩如玉間有闊五六尺者名曰獨殺元絹有



獨梭者與宋相似有定家機絹皆妙

襪錦

古有樛蒲錦又名闍婆錦有樓閣錦紫駝花鸞  
章錦朱雀錦鳳凰錦斑文錦走龍錦翻鴻錦  
皆御  
府中有海馬錦龜紋錦粟地錦皮毬錦  
皆宣  
蘇州有落花流水錦皆用作表首

學画

人能以画寓意明牕淨几描寫景物或觀佳山

水處曾中便生景象或觀名花折枝想其態度  
綽約枝梗轉折向日舒笑迎風歆斜含烟弄雨  
初開殘落布置筆端不覺妙合天趣自是一樂  
若不以天生活潑為法徒竊希上形似終為俗  
品古之高尚士夫如李公麟范寬李成蘇長公  
米家父子輩靡不盡臻神品賞鑑大雅須學一  
二名家方得深知画意

軸頭



用檀香爲之可以除濕遠蠹去麝樟腦亦辟蠹  
藏畫

以杉杪木爲匣匣內切勿油漆糊帛恐惹微濕  
遇四五六月之先將畫幅幅展玩微見風日收  
起入匣用帛封口勿令通氣置透風空閣或去  
地丈餘又當常近人氣過此二候方開可免微  
白平時張掛名畫須三五日一易則不厭觀不  
久惹塵濕收起先拂去兩面塵垢畧見風日卽

珍藏之久則恐爲風濕損其質地

### 小畫匣

單條短軸作橫面開關門扇匣子畫直放入軸  
頭貼籤細書某畫甚便取看

### 捲畫

須顧邊齊不宜局促亦不可着力捲緊恐急裂  
絹素

### 拭畫



指抹画片不可用粗布恐摸擦失神

出示画

古画不可出示俗人不知看法以手托起画背就觀絹素隨拆或忽慢墮地損裂莫補

裱画

画不脫落不宜數裱一裝指則一損精神墨跡亦然

掛画

對景不宜掛画以偽不勝真也

帟

古帟

北帟用橫簾造其紋橫其質鬆而厚謂之側帟南帟用豎簾其紋豎晉二王真跡多是會

豎紋竹帟

唐帟

有硬黃紙唐人以黃蘗染之取其辟蠹其質如



紫光澤瑩滑用以書經今秘閣所藏二王書皆  
唐人臨倣帑皆硬黃又元和初蜀妓薛洪度以  
帑爲業製小箋十色名薛濤箋亦名蜀箋

### 宋帑

有澄心堂帑極佳宋諸名公寫字及李伯時画  
多用此帑毫間有帑織成界道謂之烏絲欄有  
款帑今徽州府歙縣地名龍鬚者帑出其間光  
滑瑩白可愛有黃白經箋可揭開用之有碧雲

春樹箋龍鳳箋團花箋金花箋有匹帑長三文  
至五丈陶穀家藏數幅長如匹練名鄱陽白有  
藤白帑觀音簾帑鴟白帑蚕繭帑竹帑大箋帑  
有彩色粉箋其色光滑東坡山谷多用之作画  
寫字

### 元帑

有彩色粉箋蠟箋黃箋花箋羅紋箋皆出紹興  
有白籙帑觀音帑清江帑皆出江西趙松雪夔



夔子山張伯雨鮮于樞書多用此帑

國朝帑

永樂中江西西山置官局造帑最厚大而好者  
曰連七日觀音帑有奏本帑出江西鉛山有榜  
帑出浙之常山直隸廬州英山有小牋帑出江  
西臨川有大牋帑出浙之上虞今之大內用細  
密酒金五色粉箋五色大簾帑酒金箋有白箋  
堅厚如板兩面研光如玉潔白有印金五色花

箋有磁青紙如段素堅韌可寶近日吳中無紋  
酒金箋帑為佳松江潭箋不用粉造以荆川連  
帑稍厚研光用蠟打各色花鳥堅滑可類宋帑  
新安做造宋藏經箋帑亦佳折舊紙酒卷綿帑  
作画甚佳有則宜收藏之

高麗帑

以綿繭造成色白如綾堅韌如帛用以書寫發  
墨可愛此中國所無亦奇品也



墨

古人用墨必擇精品蓋不特籍美于今更籍傳  
美於后若晉唐之書宋元之畫皆傳數百年墨  
色如漆神氣賴以全若墨之下者用濃見水則  
沁散湮汚用澹重積則神氣索然未及數年墨  
跡已脫此用墨之不可不精也高深甫云墨之  
妙用質取其輕烟取其清嗅之無香磨之無聲  
新研新水磨若不勝忌急則熱熱則生沫用則

旋研研無久停塵埃汚墨膠力泥凝用過則濯  
墨積勿盈藏久膠宿墨用乃精誠鑒墨三昧語  
其古今名家造法備詳墨經墨書

筆

法

製筆之法以尖齊圓健爲四德毫堅則尖毫多  
則色紫而齊用綵貼襯得法則毫束而圓用以  
純毫附以香狸角木得法則用久而健柳帖云



副齊則波切有憑管小則運動有力毛細則點  
畫無尖鋒長則洪濶自由筆之玄樞當盡于是  
今人毫少而狸鬚倍之筆不耐寫豈筆之咎哉  
爲不用料耳

毫

筆之所貴者在毫廣東番禺諸郡多以青羊毛  
爲之以雉尾或雞鴨毛爲蓋五色可觀或用豐  
狐毛鼠鬚虎毛羊毛麝毛鹿毛羊鬚胎髮猪鬃

狸毛造者然皆不若兔毫爲佳兔以崇山絕壑  
中者兔肥毫長而銳秋毫取健冬毫取堅春夏  
之毫則不堪矣若中秋無月則兔不孕毫少而  
貴朝鮮有狼尾筆亦佳近日所製者尤精絕

管

古有金管銀管斑管象管玳瑁管玻璃管鏤金  
管綠沉漆管棕竹管紫檀管花梨管然皆不若  
白竹之薄標者爲管最便持用筆之妙盡矣他



又何尚焉冬月以帟帛衣管以避寒者似亦難用悉不取也

式

舊製筆頭式如筍尖最佳後變為細腰葫蘆樣初為似細宜作小書用后腰散便成水筆即為棄物矣當從舊製可也

工

古者蒙恬創筆南朝有姥善作筆開元中筆匠

名鐵頭能瑩管如玉宣州有諸葛高常州許穎國朝有陸繼翁王古皆湖人住金陵吉水有鄭伯清吳興有張天錏惜乎近俱失傳其妙大抵海內筆工皆不若湖之得法画筆以杭之張文貴為首稱而張亦不妄傳人今則善惡無准世業不修似亦可惜揚州之中管鼠心畫筆用以落墨白描佳絕水筆亦妙

藏



筆以十月正二月收者為佳文房寶飾云養筆  
以硫黃酒舒其毫蘇東坡以黃連煎湯調輕粉  
蘸筆頭候乾收之則不蛀黃山谷以川椒黃檗  
煎湯磨松烟染筆藏之尤佳

滌

妙筆書後卽入筆洗中滌去滯墨則毫堅不脫  
可耐久用洗完卽加筆帽免挫筆鋒若有油膩  
以皂角湯洗之

瘞

古人重筆用敗則瘞今人委之糞土似非雅厚  
昔趙光逢薄游襄漢濯足溪上見一方磚類碑  
上題云髡友退鋒郎功成鬢髮霜塚頭封馬鬣  
不敢負恩光後題獨孤貞節立磚上積有苔痕  
此蓋好事者瘞筆之所 清異錄

研

范喬年二歲時祖范馨臨終撫喬首曰恨  
不見汝成人因以所用研與之至五歲祖  
母以告喬喬執研涕泣後博學  
著劉揚優劣論辟舉不仕而隱



研以端歙爲上古端之舊坑下岩天生石子溫潤如玉眼高而活分布成象磨之無聲貯水不耗發墨而不壞筆者爲希世之珍有無眼而佳者第白端綠端非眼不易辨也歙亦如之但無眼耳大抵端取細潤停水歙取緝澀發墨兼之斯爲寶矣然皆難得今惟取其質之堅膩琢之圓滑色之光采聲之清冷體之厚重藏之完整傳之久遠爲可貴耳

### 養研

凡硯池水不可令乾每日易以清水以養石潤磨墨處不可貯水用過則乾之久浸則不發墨

### 滌硯

日用硯須日滌去其積墨敗水則墨光瑩潤若過一二日則墨色差減春夏二時霉溽蒸濕使墨積久則膠泛滯筆又能損硯精彩尤須頻滌以草麻子擦硯滋潤不得以滾湯滌硯不可以



毡片故帚揩抹恐毡毛帚屑以混墨色端溪有  
洗硯石氣佳今以皂角清水滌之爲妙或以半  
夏切片擦硯極去滯墨或以絲瓜穰滌洗或以  
連房殼滌洗去垢起滯又不傷硯絕佳大忌滾  
水磨墨茶亦不可尤不宜令頑童持洗

### 試新墨

新墨初用膠性并稜角未伏不可重磨恐傷硯質

### 藏研

端溪水中出一草芊芊可愛石工取石琢研訖  
迺用其草裹之故自嶺表迄中夏而無損也取  
以爲囊藏研最佳或以文綾爲囊韜避塵垢宜  
之笥匣不可以研壓研恐傷研材

### 冬月研

冬天嚴寒不可用佳硯得青州熟鐵研可以敵  
凍灸研須用四脚掙爐架火研上微微逼之或  
用研爐亦可



朱研

亦得舊石者方妙或用白端亦可

墨繡

研池邊斑駁墨跡久浸不浮者名曰墨繡爲古  
硯之徵最難得者不可磨去致規杖漆琴之謂

琴

琴爲書室中雅樂不可一日不對清音居士談  
古若無古琴新者亦須壁懸一牀無論能操縱

不善操亦當有琴淵明云但得琴中趣何勞絃  
上音吾輩業琴不在記博惟知琴趣貴得其真  
若亞聖操懷古吟志懷賢也古交行客窓夜話  
思尚友也倚蘭陽春鼓之宣暢布和風入松御  
風行操致涼颺解愠瀟湘水雲鴈過衡陽起我  
興薄秋亭梅花三弄白雪操逸我神遊玄圃樵  
歌漁歌鳴山水之間心谷口引扣角歌抱烟霞  
之雅趣詞賦若歸去來赤壁賦亦可咏懷寄興



清夜月明操弄一二養性修身之道不外是矣  
豈徒以絲桐爲悅耳計哉

### 古琴色

古琴歷年既久漆光退盡惟黯黯如烏木此最  
奇古也

### 古斷紋

古琴以斷紋爲證不歷數百年不斷有梅花斷  
其紋如梅花此爲最古有牛毛斷其紋如髮千

百條者有蛇腹斷其紋橫截琴面相去或一寸  
或半寸許有龍紋斷其紋圓大有龜紋冰裂紋  
者未及見之蓋諸漆器無斷紋而琴獨有之者  
以他器用布漆而琴無布他器安靜而琴日夜  
爲絃所激也

### 古琴灰

觀合縫處無隙不散斷紋過肩此漆灰琴也若  
上下有紋兩傍光漆者迺開而復合重漆補者



此料灰琴也

古琴材

琴材以桐面梓底者爲上純桐以一木置之水上取上半浮者爲面下半沉者爲底亦陰陽材也若底面皆用浮者謂之純陽琴古無此製近世爲之取其暮夜陰雨彈之聲不沉也然必不能達遠聲亦不實桐面杉底者無足取也桐木近寺觀聞鍾鼓聲者最佳吳中懿王得天台寺

中對瀑布泉屋柱斲二琴一號洗凡一號清絕爲曠代之寶過於精金美玉也

琴軫

玉者不爲之華有花則易轉素不受污紫檀犀角者亦可

琴徽

琴以金玉爲徽示重器也然每爲琴災不若以產珠蚌爲徽清夜彈之得月光相映愈覺明朗



光射目取音了然觀亦不俗若老翁清夜不寐以琴消遣如用金蚌爲徽則有光色燈月炫目不便老視惟白日照之無光爲宜

### 琴絃

絃絲蜀中爲上秦中洛下爲次山東江淮爲下此由水土使然也今只用白色柘絲爲上秋蚕次之絃取冰者以素質有天然之妙若朱絃則微色所滯稍濁而失其本真也

### 琴臺

以河南鄭州所造古郭公磚長僅五尺闊一尺有餘上有方勝或象眼花紋用鑲琴臺長過琴一尺高二尺八寸闊容三琴以堅漆塗之或用維摩式高一尺六寸坐用胡牀兩手更便運動高或費力不久而困也嘗見一琴臺用紫檀爲邊以錫爲池於臺中寘水蓄魚上以水晶板爲面魚戲水藻儼若出聽爲世所稀



琴室

宜實不宜虛最宜重樓之下蓋上有樓板則聲不散其下空曠則聲透徹若高堂大厦則聲散漫斗室小軒則聲不達如平屋中則於地下埋一大缸缸中懸一銅鍾上用板鋪亦可幽人逸士或於喬松修竹岩洞石室清曠之處地清境寂更有泉石之勝則琴聲愈清與廣寒月殿何異哉

百衲琴

偶得美材短不堪用因而裁成片段膠漆綴長非好奇也今做製者以龜紋錦片錯以玳瑁象牙香料雜木嵌骨爲紋鋪滿琴體名曰寶琴與廣中滇南絢嵌琵琶何異更可笑也近有翻琴石琴紫檀烏木者皆失琴旨雖美何取

挂琴

不論寒暑不可挂近風露日色中及磚墻泥壁



之處恐惹濕潤琴不發聲宜木格布骨帟屏當  
風透處挂之加以囊盛以遠塵垢或置床上被  
中以近人氣爲佳

琴匣

貴窄小止可容琴不使中空搖動梅月未至須  
先以琴入匣中鎮閉以帟糊口不令濕黴看琴  
抱琴

當語童僕勿令橫抱恐觸物致損須按古今人

唐琴

蜀中有雷文張越二家製琴得名其龍池鳳沼  
間有絃餘處悉窅令關聲而不散

宋琴

宋有琴局製有定式謂之官琴餘悉野斲有施  
未舟者造琴得名斷紋漸去

元琴

有朱致遠造琴精絕今之古琴多屬施朱二氏



者

國朝琴

成化間有豐城萬隆弘治間有錢塘惠祥高騰  
祝海鶴擅名當代人多珍之又樊氏路氏琴京  
師品為第一大抵琴以音為主其音善矣又何  
必拘拘以為古哉

蕉葉琴

取蕉葉為琴之式製自祝海鶴甚佳

抱琴一勢方稱雅觀

對鶴

彈琴欲鶴舞鶴未必能舞觀者開然誠非雅致  
之事

對月

春秋二候天氣澄和人亦中夜多醒萬籟咸寂  
月色當空橫琴膝上時作小調亦可暢懷

對花



宜共岩桂江梅茉莉簷蔔建蘭夜合玉蘭等花  
清香而色不豔者爲雅

臨水

鼓琴偏宜於松風澗響之間二者皆自然之聲  
正合類聚或對軒窓池沼荷香樸人或水邊林  
下清漪芳沚微風洒然游魚出聽此樂何極

焚香

香清煙細如水沉生香之類則清馥韻雅最忌

龍涎及兒女態香

盥手

彈琴須先盥手則絃不受污夏月惟宜早晚午  
則不可非惟汗溽恐太燥脆絃

露下

乘露彈琴不可久坐不惟潤絃抑且傷人且陽  
材鼓之有聲陰材則無聲矣

飲酒



彈琴之人風致清楚但宜啜茗間或用酒發興  
不過微有醺意而已若堆醴酪羅葷膾蕩情狂  
飲致成醉者之狀以事琴此大醜最宜戒也

琴壇十友

冰絃

玉軫

軫函

玉足

絨剉

琴薦

錦囊

琴牀

琴匣

替指

以鶴翎造  
火烙爲之

此臞仙

製也

劍

自古各物之製莫不有法傳流獨鑄劍之術不  
傳典籍亦不之載故今無劍之谷而世少名劍今  
所見有屈之如鈎縱之鏗然有聲復直如絃亦  
非常鐵能爲也吾輩設此縱不能以禦暴敵強  
亦可壯懷志勇不得古劍卽今之寶劍如雲南  
製者懸之高齋俾豐城隱氣化作紫電白虹上  
燭三台斗垣令熒熒夜光爍彼攬槍慧孛不敢  
橫焰逞色豈果迂哉



亦四甘棄志莫不昂古也今之實四口言也  
非常繼道為也吾輩始我繼不銷則豈慕其  
祖長亦風之吹陸繼之繼然臥藪野直收慈  
數典餘亦不之痺姑今無暇容而世少亦喚今  
自古各以之藥莫不亦去軒亦無繼繼之繼不

陳眉公考槃餘事卷之三

東海屠隆著

繡州沈孚先校

香

香之為用其利最溥物外高隱坐語道德焚之  
可以清心悅神四更殘月興味蕭騷焚之可以  
暢懷舒肅晴窓榻帖揮麈間吟篝燈夜讀焚以  
遠辟睡魔謂古伴月可也紅袖在側密語談私



執手擁爐焚以薰一熱意謂古助情可也坐雨  
閉窗午睡初足就案學書啜茗味淡一爐初熱  
香靄馥馥撩人更宜醉筵醒客皓月清宵冰絃  
曼指長嘯空樓蒼山極目未殘爐藝香霧隱隱  
透簾又可祛邪辟穢隨其所適無施不可品其  
最優者伽南止矣第購之甚艱非山家所能卒  
辦其次莫若沉香沉有三等上者氣太厚而反  
嫌於辣下者質太枯而涉於煙惟中者約六

七分一兩最滋潤而幽甜可稱妙品煮茗之餘  
卽乘茶爐火便取入香鼎徐而藝之當斯會心  
境界儼居太清宮與上真游不復知有人世矣  
噫快哉近世焚香者不博真味徒事好名兼以  
諸香合成闢奇爭巧不知沉香出於天然其幽  
雅冲澹自有一種不可形容之妙若修合之香  
既出人爲就覺濃豔卽如通天燠冠慶真龍涎  
雀頭等項縱製造極工本價極費決不得與沉



香較優劣亦豈貞夫高士所宜耶

棋楠香

有糖結棋楠鋸開上有油如飴糖黑白相間者如墨白如燥米焚之初有羊羶微氣有金絲棋楠色黃止有絡若金絲惟糖結爲佳

角沉香

質重劈開如墨色者佳不在沉木好速亦能沉也有以碎沉香煆煉成大塊以市於人當細辨

之

片速香

俗名鯽魚片雉鷄斑者佳有僞爲者亦以重實爲美

唵叭香

一名黑香以軟淨色明者爲佳手指可撻爲丸者妙甚惟都中有之

香角



俗名牙香以面有黑爛色者為鉄面純白不烘  
焙者為生香其生香之味妙甚在廣中價亦不  
輕

降真香

紫實為佳茶煮出油焚之

白膠香

有如明條者佳

黃檀香

黃實者佳茶浸炒黃去腥

芙蓉香

京師劉鶴製妙

蒼木

句容茅山產細梗如猫糞者佳

萬春香

內府者佳

蘭香



以魚子蘭蒸低  
速香牙香塊者佳  
近以木香滾  
以棍蒸者惡甚

安息香

都中有數種總名安息其最佳者劉鶴所製月  
麟香聚仙香沉速香三種百花香卽下矣

龍桂香

有黃黑二品黑者價高惟內府者佳劉鶴所製  
亦可

甜香

惟宣德年製清遠味幽可愛燕市中貨者罈黑  
如漆白底上有燒造年月每罈二三斤有錫罩  
蓋確子一斤一罈者方真

黃香餅

王鎮住東院所製黑沉色無花紋者佳甚偽者  
色黃惡極

黑香餅



劉鶴二錢一兩者佳前門外李家印各色花巧者亦妙

京線香

前門外李家第二分每束價一分佳甚

龍樓香

內府者佳

玉華香

武林高深甫所製

煖閣香

有黃黑二種劉鶴製佳

黑芸香

河南短束城上王府者佳

香爐

官哥定窑龍泉宣銅潘銅斨爐乳爐大如茶杯而式雅者爲上

香盒



有宋剔梅花簾段盒金銀爲素用五色藤胎刻法深淺隨粧露色如紅花綠葉黃心黑石之類奪目可觀有定密饒密者有倭盒三子五子者有倭撞可携遊必須子口緊密不泄香氣方妙

隔火

銀錢雲母片玉片砂片俱可以火浣布如錢大者銀鑲周圍作隔火尤難得凡蓋隔火則炭易滅須於爐四圍用筋直棚數十眼以通火氣周

轉方妙爐中不可斷火卽不焚香使其長溫方有意趣且灰燥易燃謂之靈灰其香盡餘塊用磁盒或古銅盒收起可投入火盆中薰焙衣被是筋

雲間胡文明製者佳南都白銅者亦適用金玉者似不堪用

筋瓶

吳中近製短頸細孔者挿筋下重不仆古銅者



亦佳官哥定窑者不宜日用

香盤

紫檀烏木爲盤以玉爲心用以插香

袖爐

書齋中薰衣炙手對客常談之具如倭人所製漏空罩蓋漆鼓可稱清賞今新製有罩蓋方圓爐亦佳

筆格

玉筆格有山形者有臥仙者有舊玉子母猫長六七寸白玉作母橫臥爲坐身負六子起伏爲格有純黃純黑者有黑白雜者有黃黑爲玳瑁者因玉玷污取爲形體扳附眠抱諸態絕佳真奇物也銅者有鏤金雙螭挽格精甚有古銅十峯頭爲格者有單螭起伏爲格者甯器有哥窑三山五山者製古色潤有白定臥花哇瑩白精巧木者有老樹根枝蟠曲萬狀長止五六七



寸宛若行龍鱗角爪牙悉備摩弄如玉誠天生  
筆格有棋楠沉速不俟人力者尤爲難得石者  
有峰嵐起伏者有蟠屈如龍者以不假斧鑿爲妙

### 研山

始自米南宮以南唐寶石爲之圖載輟耕錄後  
卽効之大率研山之石以靈璧英石爲佳他石  
紋片粗大絕無小椽曲折岬崿森聳峯巒狀者  
嘗見宋人靈璧研山峯頭片段如黃子久皴法

中有水池錢大深半寸許其下山脚生水一帶  
色白而起礫砢若波洄然初非人力僞爲此真  
可寶又見一樂石研山長八寸許高二寸四面  
米糲包裹而巒頭起然作狀尤更難得

### 筆牀

筆牀之製行世甚少有古鍍金者長六七寸高  
寸二分闊二寸餘如一架然上可臥筆四矢以  
此爲式用紫檀烏木爲之亦佳



筆屏

有宋內製方圓玉花板用以鑲屏插筆最宜有  
大理舊石方不盈尺儼狀山高月小者東山月  
上者萬山春霽者皆是天生初非紐捏以此爲  
毛中書屏翰似亦得所蜀中有石解開有小松  
形松止高二寸或三五十株行列成徑描画所  
不及者亦堪作屏取極小名画或古人墨跡鑲  
之亦奇絕

筆筒

湘竹爲之以紫檀烏木稜口鑲坐爲雅餘不入  
品

筆船

有紫檀烏木細鑲竹篾者精甚有以牙玉爲之  
者亦佳此與直方並用不可缺者

筆洗

玉者有鉢盂洗長方洗玉環洗或素或花工巧



擬古銅者有古鎔金小洗有青綠小盃有小釜  
小卮匱此五物原非筆洗今用作洗最佳陶者  
有官哥元洗葵花洗磬口元肚洗四捲荷葉洗  
捲口簾段洗繚環洗長方洗但以粉青紋片朗  
者爲貴有龍泉雙魚洗菊花瓣洗鉢盃洗百折  
洗有定窰三籬元洗梅花洗繚環洗方池洗柳  
斗元洗元口儀稜洗有中盞作洗邊盤作筆硯  
者有宣窰魚藻洗葵瓣洗磬口洗鼓樣青剔白

矯洗近日新作甚多製亦可觀似末入格

### 筆硯

有以玉碾片葉爲之者古有水晶淺碟有定窰  
匾坦小碟最多俱可作筆硯更有奇者

### 水中丞

玉者有陸子岡製其碾獸面錦地與古尊壘同  
亦佳器也有古玉如中丞半受血侵元口瓮腹  
下有三足大如一拳精美特甚迺殉葬之物古



考槃齋事卷三  
人不知何用今作中丞極佳銅者有宣銅雨雪  
沙金製法古銅甌者樣式甚美有古銅小尊曩  
做口元腹細足高三寸許以作中丞特佳陶者  
有官哥瓮肚元式有鉢盂小口式者有儀稜肚  
者有青東磁菊瓣瓮肚元足者有定窰印花長  
樣如瓶但口做可以貯水者有元肚束口三足  
者有龍泉瓮肚周身細花紋近用新燒均窰俱  
法此式柰不堪用

### 水注

玉者有元壺方壺有陸子岡製白玉辟邪中空  
貯水上嵌青綠石片法古蕉形滑熟可受有蟾  
蜍注擬寶晉齋舊式亦佳銅者有古青綠天鷄  
壺有金銀片嵌天鹿妙甚有半身鸕鷀杓有鉢  
金鳳壺有江鑄眠牛以牧童騎跨作注管者亦  
佳但銅性猛烈貯水久則有毒多脆筆毫又瀉  
上有孔受塵所以不清今所見犀牛天祿之類



口啣小盃者皆古人注油點燈非水滴也陶者  
有宮哥方圓壺有立瓜臥瓜壺有雙桃注有雙  
蓮房注有牧童臥牛者有方者有筆格內貯水  
用者有定窰枝葉纏擾瓜壺有蒂葉茄壺有駝  
壺可格筆有幘注有青冬磁天鷄壺底有一竅  
者有宣窰五米桃注石榴注雙瓜注彩色類生  
有雙鴛注鵝注工緻精極俱可入格

### 研匣

不可用五金蓋石迺金之所自出若同處則子  
盈母氣反能燥石以紫檀烏木豆瓣楠及雕紅  
退光漆者爲佳

### 墨匣

以紫檀烏木豆瓣楠爲匣多用古人玉帶花板  
鑲之亦有舊做長玉螭虎人物嵌者爲最有聲  
紅黑退光漆亦佳

### 印章



有古之鏤金塗金細鎔金銀及商金青綠銅  
有金者玉者瑪瑙琥珀寶石者有哥窑官窑青  
冬窑者其製作之巧鈕式之妙不可盡述古玉  
章用力精到篆文筆意不爽絲髮此必昆吾刀  
刻也卽漢人雙鈎碾玉之法亦非後人可擬故  
玉章更爲賞鑒家珍重青田石中有瑩潔如玉  
照之燦若燈輝謂之燈光石今頓賤貴價重千  
玉蓋取其質雅易刻而筆意得盡也今亦難得

近刻玉章並無昆吾刀蟾酥之說惟用真菊花  
鋼煨而爲刀闊五分厚三分刀口平磨取其平  
尖鋒頭爲用將玉章書篆文以木架鈴定用刀  
隨文鑄之一刀弗入再缺一刀多則三缺玉屑  
起矣但不可以力勝之則滑而難刻運刀以腕  
更置礪石於傍時時磨刀使鋒銳堅利無不勝  
也別無他術今之缺家以漢篆刀筆自負將字  
畫殘缺刻損邊傍謂有古意不知顧氏印數六



帙可謂徧括古章內無十數傷損卽有傷痕迺  
入土久遠水鏽剝蝕或貫泥沙剔洗損傷非古  
文有此欲求古意何不法古篆法刀法而竊其  
傷損形似可發大噱若諸名家自無此等

圖書匣

有宋剔新剔者有填漆者有紫檀鑲嵌玉石者  
有豆瓣楠者近有退光素漆者何文如之亦堪  
日用

印色池

官哥窑方者尚有八角委角者最難得定窑方  
池外有印花文佳甚此亦少者諸玩器玉當較  
勝于磁惟印池以磁爲佳而玉亦未能勝也  
故今官哥定窑者貴甚近日新燒有蓋白定長  
方印池并青花白地純白者此古未有當多蓄  
之且有長六七寸者佳甚玉者有陸子岡做周  
身連蓋滾瑤白玉印池工緻倖古近多效製有



三代玉方池內外土鏽血侵四累不知何用今以爲印池似甚合宜

糊斗

有古銅小提卣一如拳大者上有提梁索股有蓋盛糊可免鼠竊有古銅元瓮肚如酒杯式下乘方座且體厚重不知古人何用今以爲糊斗似宜有古銅三籬長桶下有三足高二寸許甚宜盛糊陶者有建窰外黑內白長確定窰元肚

并蒜蒲長確有哥窰方斗如斛中置一梁俱可充作糊斗銅者便于出洗價當高於磁石

蠟斗

古人用以灸蠟緘啟銅製頗有佳者皆宋元物也今灘湖糊當收以脩數

鎮帚

銅者有青綠蝦蟆有遍身青綠蹲虎蹲螭眠麕有坐臥哇哇有鍍金辟邪臥馬皆上古物也玉



者有古冕古人用以掙肋殉墓者有白玉獵狗  
有臥螭有大樣坐臥哇哇有玉兔玉牛玉馬玉  
鹿玉羊玉蟾蜍其背斑點如洒墨色同玳瑁無  
黃暈儼若蝦蟆背狀肚下純白其製古雅肖生  
用爲鎮帑摩弄可愛瑪瑙有日月瑪瑙石鼓有  
栢枝瑪瑙蹲虎辟邪有紅綠瑪瑙蟹可爲奇絕  
水晶者有石鼓海黃眠牛捧瓶波斯陶者有哥  
窑蟠螭有青凍磁獅鼓有定哇哇後猊

### 壓尺

有玉碾雙螭尺有以紫檀烏木爲之上用古倣  
蹲螭玉帶抱月玉兔走獸爲紐者有倭人鑲金  
銀壓尺古所未有尺狀如常上以金鑲雙桃銀  
葉爲紐面以金銀鑲花皆繚環細嵌工緻動色  
更有一竅透開內藏抽斗中有刀錐鑷刀指剉  
刮齒消息窅耳剪子收則一條掙開成剪謂之  
八面埋伏盡于斗中收藏近有潘鐵幼爲浙人



被虜入倭性最巧滑習倭之技在彼十年其鑿  
嵌金銀倭花樣式的傳倭製後以倭敗還省徒  
居雲間所製甚精而價亦甚高

### 秘閣

有以長樣古玉璣爲之者近以玉碾螭文臥蚕  
梅花等樣長六七寸者有以紫檀雕花者有以  
竹雕花巧人物者有倭人造黑漆秘閣如圭元  
首方下闊二寸餘肚稍虛起恐惹字黑長七寸

上猫金泥花樣其質輕如帛爲秘閣上品

### 貝光

多以貝螺爲之形狀亦雅有古玉物中如大錢  
元泡高起半寸許傍有三耳可貫不知何物以  
爲貝光雅甚有以紅瑪瑙製爲一桃稍匾下光  
可研帑上有桃葉枝梗凡水晶玉石可做爲之

### 鑿鑿

如大錢色如雲母老人目力昏倦不辨細書以



此掩目精神不散筆畫倍明出西域滿利國方  
雜錄

### 裁刀

有古刀筆青綠累身上尖下環長僅尺許古人  
用以殺青爲書今人入文具似雅有姚刀可入  
格近有崇明刀頗佳刀靶惟西峯鸚鵡木最爲  
難得取其不染肥膩其木一半紫褐色內有蟹  
爪紋一半純黑色如烏木有距者價高山西澤

潞有不灰木作靶亦妙

### 剪刀

有賓鐵剪刀製作極巧外面起花度金裡面嵌  
回回字者如潘鐵所遺倭製摺疊剪刀古所未  
有有則寶之後世必有好尚之者

### 途利

小文具匣一以紫檀爲之內藏小裁刀錐子挖  
耳挑牙消息修指甲刀剉指剔指刀髮剔鑷子



等件旅途利用似不可少

書燈

有古銅駝燈半燈龜燈諸葛軍中行燈鳳龜燈  
有元燈有青綠銅荷一片繁駕花朵於上想取  
古人金蓮之意用亦不俗陶者有定窰三臺燈  
繁有宣窰兩臺燈繁俱堪書室取用

鏡

秦陀黑漆古光背瑱厚無紋者爲上水銀古花

背者次之俗謂面無打攪輪轉周圓形影不改  
爲貴有如錢小鏡滿背青綠嵌銀嵌金五嶽圖  
及片子鐵花面無癩痕清瑩如水極可人意價  
亦高貴似不易得携具用之山遊寺宿亦不可  
少菱花八角方鏡悉不取也

軒轅鏡

其形如毬可作臥榻前懸挂取以辟邪蓋山精  
木魅皆能使形變而不能使鏡中之形變其形



在鏡則銷亡退走不能爲害。

### 香櫞盤

香櫞出時山齋最要一事得官哥定窑大盤青冬磁龍泉盤古銅青綠盤宣德暗花白盤蘇麻尼青盤朱砂紅盤青花盤白盤數種以大爲妙每盆置櫞二十四頭或十二三頭方足香味滿室清芬其佛前小几上置香櫞一頭之橐舊有青冬磁架龍泉磁架最多以之架玩可堪清

供否則以舊硃雕茶橐亦可惟小樣者爲佳

### 布泉

古之有堆積青綠錢以金嵌貨布等字者可作

### 界畫軸

### 鈎

古銅腰束絲鈎有金銀碧瑱嵌者有片金商者有用獸而爲肚者皆三代物也有羊頭鈎螳螂捕蟬鈎鎔金者皆秦漢物也齋中以之懸壁挂



畫挂劔及拂塵等用甚雅自一寸以至盈尺皆  
可用

簫

鶴脚銅鐵玉簫杖簫總不若紫竹九節而吹有  
奇聲者佳湘竹眉綠九節者尤更難得今會稽  
胡了凡雲間戈蓼汀所製可稱江南二絕

塵

古人以玉爲柄用以對客清談者近有天生竹

邊若靈芝如意形者有小萬歲藤傍枝玲瓏透  
漏儼肖龍形者製爲塵柄甚雅其拂以白尾爲  
之妙

如意

古人用以指畫向往或防不測煉鐵爲之長二  
尺有奇上有銀錯或隱或現真宜和舊物也近  
有天生樹枝竹鞭磨弄如玉不事斧鑿者亦佳

詩筒葵牋



採帶露蜀葵研汁用布楷抹竹帟上伺少乾以石壓之可爲吟箋以貯竹筒與騷人往來賡唱昔白樂天與微之亦嘗爲之故和靖詩有帶斑猶恐俗和節不妨山之句

韻牌

刻詩韻上下二平聲爲帟牌式每韻一葉總三十葉山遊分韻人取一葉吟以用韻似甚便覽

葉牋

取吳中羅紋長箋爲之以蠟板研肖葉紋用剪裁成紅色者肖紅葉綠色者肖蕉葉黃色者肖貝葉山遊時偶得絕句書葉投空隨風飛颺泛舟付之中流逐水浮沉自多幽趣

花尊

古銅花瓶入土年久受土氣深以之養花花色鮮明或就瓶結實陶玉器亦然其式以膽瓶小方瓶爲最若養蘭蕙須用觚牡丹則用蒲槌瓶



方稱甌內須打錫套管收口作一小孔以管束花枝不令斜倒又可注滾水插牡丹芙蓉等花冬天貯水插花則不凍損甌質

瓢

有瘦瓢形如芝芝如瓠者山人携以飲泉大不過四五寸而小者半之惟以水磨其中布擦其外光彩如漆明亮燭人雖水濕不變塵污不染庶入精鑿有小匾葫蘆可作瓢須摸弄瑩潔方

妙

藥籃

卽水火籃也有以二匾瓢爲之有遠紅漆者上開一蓋放丹爐一箇內實應驗藥膏藥以便隨處濟人山童携之有物外風致

鐘

得古銅漢鐘聲清韻遠者佐以石磬懸之齋堂所謂數聲鐘磬是非外一個間入天地間是也



磨

有舊玉者股三寸長尺餘古之編磨也有古靈璧石色黑性堅者妙懸之齋中客有談及人間事擊之以代清耳

靈璧石能收香烟可終日不散

杖

有方竹上生九節其崇不滿七尺有棕竹合竹之字竹俱可作杖有二代時立鳩飛鳩杖頭周身金銀瑱嵌用以飾杖上懸二三寸長小葫蘆

小靈芝及五嶽圖卷暮年携之探奇歷怪多有

相長之益若萬歲藤藜藿為杖形雖奇怪此為

老衲行具恐非山人家扶老也姑置弗取

鳩者老人

多咽鳩能治咽之義

葫蘆

有天生一寸小葫蘆用以綴為衣紐又可懸於念珠有物外風致若用杖頭挂帶盛藥二三寸葫蘆亦妙其長腰鷺鷥葫蘆可懸藥籃左畔又



可爲鷺瓢吸飲有小匾葫蘆可爲冠及瓢俱以  
生相周匝摸弄精神無汗氣方妙

### 五嶽圖

篆法有二一出唐鏡一出道藏經以玉篆圖琢  
爲方圈綴於漢唐巾兩傍帶之甚雅以黃素朱  
書袞作三四寸高小卷飾以玉軸錦帶懸之杖  
頭與葫蘆作伴可拒虎狼可遠魍魎謂非負圖  
先生輩歟

### 榻

高一尺二寸長七尺有奇橫如長之半周設木  
格中實湘竹置之高齋可足午睡夢寐中如在  
瀟湘洞庭之野有大理石鑲者或花楠者或退  
光黑漆中刻斲粉填之儼如石榻者佳

### 短榻

高九寸方圓四尺六寸三面靠背後背少高如  
榜置之佛堂書齋閒處可以坐禪習靜共僧道



談玄甚便斜倚又曰彌勒榻

禪椅

嘗見吳破瓢所製採天台藤爲之靠背用大理石坐身則百衲者精巧瑩滑無比

隱几

以怪樹天生屈曲若環帶之半者爲之橫生三丫作足出自天然摩弄瑩滑置之蒲團或榻上倚手頓顙可臥書云隱几而臥者此也

坐墩

冬月用蒲草爲之高一尺二寸四面編束細密且甚堅實內用木車坐板以柱托頂久坐不壞暑月可置藤墩如画上者佳

坐團

有蒲團大徑三尺者席地快甚吳中製者精妙可用棕團亦佳或以青氈爲團中印白梅一枝雅稱跌坐山椒翫月以雄黃熬蠟作蠟布團坐



之可遠濕辟虫蟻

滾登

以木爲之長二尺濶六寸高如常四程鑲成中  
分一鎗內二空中車圓木二根兩頭留軸轉動  
凳中鑿竅活裝以脚踹軸滾動往來蓋湧泉穴  
精氣所生之地故必以運動爲妙

禪燈

高麗者佳有月燈灼以乳酥其光白瑩真如初  
月出海有日燈得火內照一室皆紅曉日東升  
不是過也小者尤更可愛價亦倍於月燈角者  
似不堪用



陳眉公考槃餘事卷之四

東海屠隆著

繡州沈孚先校

數珠

有以檀香車入菩提子中孔着眼引繩謂之灌香。世廟初惟京師一人能之果絕枝也價定一分一子爲格有金剛子小而花細者甚貴有人頂骨以傍宗眼血實色紅者爲佳枯黑爲下



有龍鼻骨磨成者謂之龍文色黑嗅之微有腥  
香有玉瑪瑙琥珀金珀水晶沉香紫檀烏木棕  
竹瑋琚者亦雅珊瑚俗甚記念有宋做玉降魔  
杵玉五供養有定窑豆大葫蘆有天生一寸小  
葫蘆可作記總

鉢

取深山巨竹車旋爲鉢光潔照人上刻銘字填  
以大青誠道家方物似不可缺

番經

嘗見番僧携玉佩經或皮袋或漆匣上有番篆  
花樣文字四方三寸厚寸許匣外兩傍爲耳繫  
繩佩服中有經文朱書其細密精巧中華不及  
此真梵王物也當與素珠同携坐臥西風黃葉  
中捧念西方大聖作人間有髮僧使心神閒靜  
妄念自熄養老之術也

道扇



有羽扇有新安竹篾扇輕便可携但不宜漆有  
紙糊者如篾扇式亦佳但有竹根紫檀妙柄爲  
矣

枕

舊窰枕長二尺五寸濶六寸者可用長一尺者  
謂之尸枕乃古墓中物雖宋磁白定亦不可用  
有磁石者如無大塊以碎者琢成枕面下以木  
鑲成枕最能明目益睛至老可讀細書有以大

理石鑲成者亦佳有書枕臞仙所製用帑三大  
卷狀如甌品字相疊束縛成枕每卷綴以朱籤  
牙牌下垂一日太清天籙一日南極壽書一日  
蓬萊仙籍用以枕於書窓之下最雅

簞

菱葦出滿喇加國生於海之洲渚岸邊葉性柔  
軟鄉人取之織爲細簞冬月用之愈覺溫煖夏  
則蘄州之竹簞最佳



帳

冬月垂帳或白厚布或厚絹爲之夏月吳中搗  
紗爲妙以粗布爲帳底如綴頂式紉其三百前  
餘半幅下垂上寫梅花副以布衾蔔枕蒲褥左  
設几鼎燃紫藤香廼相稱道人還了鴛鴦債昏  
帳梅花醉夢間之意

被

以玉色或蘭花布爲之上画蝴蝶飛舞變態不

一儼存蝶夢餘趣

臥褥爐

以銅爲之花文透漏機環轉運四周而鑪體常  
平可置之被褥

禪衣

瑣哈刺絨爲之外紅裡黑其形似胡羊毛片縷  
縷下垂用布織爲體其用耐久來自西域價亦  
甚高惟都中有之似不易得



道服

製如中衣以白布爲之四邊延以緇色布或用  
茶褐爲袍緣以皂布有月衣鋪地儼如月形穿  
起則披風以呂公黃絲縑之中空者副之二者  
用以坐禪策蹇披雪避寒俱不可少

冠

有鐵者王者竹籜者犀者琥珀者沉香者瓢者  
白螺者製惟偃月高士二式爲佳瘦木者終少

風神

漢唐巾

漢巾之製去唐式不遠前摺較後兩傍少窄三  
四分頂角少方有純陽巾亦佳兩傍製玉圈右  
綴一玉瓶可以簪花外此皆非山人所取

披雲巾

或段或氈爲之匾巾方頂後用披肩半幅內絮  
以綿此臞仙所製爲踏雪衝寒之具



笠

有細藤作笠方廣二尺四寸以皂絹蒙之綴簷以遮風日名雲笠有竹絲爲之上以解葉細密鋪蓋名葉笠有竹絲爲之上綴鶴羽名羽笠三者皆輕便甚有道氣

文履

用白布作履如世俗之鞋用皂絲縹一條約長一尺三四許折中交屈之以其屈處綴履頭近

底處取起出履頭一二分而爲二復綴其餘縹於履面上雙交如舊畫圖分其兩稍綴履口兩邊緣處是爲紉於牙底相接處用一細絲縹周圍綴於縫中是爲總又以履口納足處周圍緣以皂絹廣寸許是爲純又於履後綴一皂帶以繫之如世俗鞋帶是爲綦如黑履則用皂布爲之或白或藍爲紉總純綦是也

雲鳥



以篋草及棕爲之雲頭如芒鞋或以白布爲鞋  
青布作高挽雲頭鞋面以青布作條左右分置  
每邊橫過六條以象十二月意後用青雲口以  
青緣似非塵土中着脚行當爲山人濟勝之具  
也

### 鶴

鶴仙禽也於物爲多壽感於陽故鳴於子雄則  
聲聞數里雌則聲下而不揚江陵鶴澤中多鶴

因以名郡揚州亦有惟華亭鶴窠村所出爲得  
地蓋自海東飛集於下沙原非華產具體高俊  
綠足龜文翔薄雲漢一舉千里誠羽族之宗長  
仙人之騏驥他雖有凡格也相鶴但取標格奇  
古唳聲清亮頸欲細而長足欲瘦而節身欲人  
立背欲直削身橫則類鵝頸肥則類鵝鴈矣隆  
鼻短口則少眠高脚踈節則多力頂若朱紅則  
善鳴眼露赤色則視遠回翎亞膺則體輕龜背



鰲腹則善產鳳翼雀尾則善飛輕前重後則善舞洪髀纖指則善步蓄之者當居以茅菴隣以池沼飼以魚穀鯁鱗勿以熟食飽其腸胃使乏精彩而塵倦仙骨欲教以舞俟其饑餒置食於空野使童子俯掌歡顛搖首起足以誘之彼則奮翼而唳逸足而舞矣習之熟一聞拊掌即便起舞謂之食化空林別墅白石青松更宜此君以助清興

### 瓶花

堂供須高瓶大枝方快人意若山齋充玩瓶宜短小花宜瘦巧最忌繁雜如縛又忌花瘦於瓶須各具意態得画家寫生折枝之妙方有天趣瓶忌有環忌成對忌小口瓮肚瘦足藥罈忌用葫蘆瓶忌妝彩雕花架忌香煙燈煤燠觸忌油手拈弄忌貓鼠傷殘忌井水貯瓶味醜不宜於花夜則須見天日忌以插花之水入口惟梅花秋



海棠二種其毒尤甚須防之

盆玩

盆景以几案可置者爲佳其次則列之庭榭中物也最古雅者如天目之松高可盈尺其本如臂針毛短簇結爲馬遠之歌斜詰曲郭熙之露頂夔拿劉松年之偃亞層疊盛子昭之拖拽軒翥等狀栽以佳器槎牙可觀更有一枝兩三梗者或栽三五窠結爲山林排匝高下叅差更以

透漏窈窕奇名古石筍安插得體置諸中庭對獨本者若坐岡陵之巔與孤松盤桓對雙本者似入松林深處令人六月忘暑又如閩中石梅迺天生奇質從石本發枝且自露其根樛曲古拙偃仰有態含花吐葉曆世不敗蒼蘚鱗皴封滿花身苔鬚垂或長數寸風颺綠絲飄飄可玩烟橫月瘦恍然夢醒羅浮又如水竹亦產閩中高五六寸許極則盈尺細葉老幹瀟疎可火盆



植數竿便生渭川之想此三友者盆几之高品也次則枸杞當求老本虬曲其大如拳根若龍蛇至於蟠結柯榦蒼老束縛盡解不露做手多有態若天生然雪中枝葉青鬚紅子扶踈點點若綴時有雪壓珊瑚之號亦多山林風致杭之虎茨有百年外者止高二三尺本狀笛管葉疊數十層每盆以二十株爲林白花紅子其性甚堅嚴冬厚雪玩之令人亡餐更須古雅之盆奇

峭之石爲佐方愜心賞至若蒲草一具夜則可收燈煙朝取垂露潤眼誠仙靈瑞品齋中所不可廢者須用奇古崑石白定方窰水底下置五色小石子數十紅白交錯青碧相間時汲清泉養之日則見天夜則見露不特充玩亦可辟邪他如春之蘭花夏之夜合黃香萱秋之黃蜜矮菊冬之短葉水仙美人蕉佑以靈芝盛諸古盆傍立小巧奇石一塊架以朱几清標雅質踈朗



不繁玉立亭亭儼若隱人君子清素逼人相對  
啜天池茗吟本色詩大快人間障眼

漁竿

江上一簑釣為樂事釣用綸竿竿用紫竹綸不  
欲六竿不宜長但絲長則可釣耳豫章有叢竹  
其節長而直為竿最佳長七八尺敲針作釣所  
謂一釣掣動滄浪月釣出千秋萬古心是樂志  
也意不在魚或於紅蓼灘頭或在青林古岸或

值西風撲面或教飛雪打頭于是披羽蓑頂羽  
笠執竿烟水儼在米芾寒江獨釣圖中比之嚴  
陵渭水不亦高哉

舟

形如刻鵝底惟平長可三丈有餘頭濶五尺內  
容賓主六人僮僕四人中倉四柱結頂幔以蓬  
簾更用布幕走簷罩之兩傍朱欄欄內以布絹  
作帳用蔽東西日色無日則懸釣高卷中置桌



登列筆床香鼎金玩酒具花尊之屬後舍以籃  
布作一長幔兩邊走簷前縛船尾釘兩圈處以  
蔽僮僕風日照二圈葉泛湖棹溪更着茶灶起  
煙一縷恍若畫圖中一孤航也別置一小船如  
葉繫於柳根陰處時平閒暇執竿把釣放乎中  
流或於雪霽月明桃紅柳媚之時放舟當溜吹  
紫簫鐵笛以動天籟使孤鶴乘風唳空或扣舷  
而歌飽食風月回舟返棹歸臥松窓逍遙一世

之情何其樂也

山齋

宜明淨不可太嚴明淨可爽心神宏敞則傷目  
力中庭列盆景蓮蘭之嘉者一二本近窓處蓄  
金鱗三五之類於盆池內旁置洗研池一畝池沃  
以飯黍雨漬書口生綠褥可愛遠砌種以翠芸草  
令這茂則青藜欲浮取壽慈根壅培下洒魚腥  
水于牆上屋之所三嘉必其焉月色盈臨潭如水



府齋中几榻琴劍書畫出研之屬須製作不俗  
鋪設得體方稱清賞永日據席長夜篝燈無事  
擾心儘可參老值非訓習客非佳流不得入

藥室

靜屋一間不聞鷄犬之處中設一几供醫仙置  
大板桌一光面堅厚可以和藥石磨一鐵研乳  
鉢各一壺筒一椿臼一大小中篩各一棕帚一  
淨布一銅蘄一火扇一火鉗一盤秤一藥櫃一

藥廂一大小藥刀一葫蘆瓶確當多蓄以備用  
平時密鎖以杜不虞

佛堂

內供烏絲藏佛以金修甚厚慈容端整結束得  
真印結趺跏妙相具足者案頭以舊磁淨瓶獻  
花淨碗酌水畫葵印香夜燃石燈其鐘磬倚榻  
之類次第鋪列人能供禮亦增善念

茶寮



構一斗室相傍書齋內設茶具教一童子專主  
茶役以供長日清談寒宵兀坐幽人首務不可  
少廢者

茶品

與茶經稍異其烹製之法亦與蔡陸諸前人不  
同矣

虎丘

寂覽精絕為天下冠惜不多產皆為豪右所據

寂寞山家無蹂獲購矣

天池

青翠芳馨瞰之賞心嗅亦消渴誠可稱仙品諸  
山之茶尤當退舍

陽羨

俗名羅芥浙之長興者佳荆溪稍下細者其價  
兩倍天池惜乎難得須親自採收方妙

六安



品亦精入藥最效但不善炒不能發香而味苦  
茶之本性實佳

### 龍井

不過十數畝外此有茶似皆不及大抵天開龍  
泓美泉山靈特生佳茗以副之耳山中僅有一  
二家炒法甚精近有山僧焙者亦妙真者天池  
不能及也

### 天目

爲天池龍井之次亦佳品也地誌云山中寒氣  
早嚴山僧至九月卽不敢出冬來多雪三月後  
方通行茶之萌芽較晚

### 採茶

不必太細細則芽初萌而味欠足不必太青青  
則茶以老而味欠嫩須在穀雨前後覓成梗帶  
葉微綠色而團且厚者爲上更須天色晴明採  
之方妙若閩廣嶺南多瘴癘之氣必待日出山



霖霧障嵐氣收淨採之可也穀雨日晴明採者  
能治痰嗽療百疾

日晒茶

茶有宜以日晒者青翠香潔勝以火炒

焙茶

茶採時先自帶鍋灶入山別租一室擇茶工之尤  
良者倍其僱值戒其搓摩勿使生硬勿令過焦  
細細炒燥扇冷方貯罌中

藏茶

茶宜箬葉而畏香藥喜溫燥而忌冷濕故收藏  
之家先於清明時收買箬葉揀其最青者預焙  
極燥以竹絲編之每四片編為一塊聽用又買  
宜興新堅大罌可容茶十斤以上者洗淨焙乾  
聽用山中焙茶回復焙一番去其茶子老葉枯  
焦者及梗屑以大盆埋伏生炭覆以灶中敲細  
赤火既不坐煙又不易過置茶焙下焙之約以



二斤作一焙別用炭火入大爐內將罌懸架其上至燥極而止以編箬櫬於罌底茶燥者扇冷方先入罌茶之燥以拈起即成末爲驗隨焙隨入既滿又以箬葉覆於罌上每茶一斤約用箬二兩口用尺八紙焙燥封固約六七層摑以方厚白木板一塊亦取焙燥者然後于向明淨室高閣之用時以新燥宜興小瓶取出約可受四五兩隨卽包整夏至後三日再焙一次秋分後

三日又焙一次一陽後三日又焙之連山中共五焙直至交新色味如一罌中用淺更以燥箬葉貯滿之則久而不滯

又法

以中罌盛茶十斤一瓶每瓶燒稻草灰入于大桶將茶瓶座桶中以灰四面填桶瓶上覆灰箬實每用撥開瓶取茶些少仍復覆灰再無蒸壞次年換灰



又法

空樓中懸架將茶瓶口朝下放不蒸綠蒸氣自天而下也

諸花茶

蓮花茶於日未出時半合白蓮花撥開放細茶一撮納滿藥中以麻皮畧繫令其經宿次早摘花傾出茶葉用建帑包茶焙乾再如前法隨意以別藥製之焙乾收用不勝香矣

橙茶將橙皮切作細絲一斤以好茶五斤焙乾入橙間和用密麻布襯墊火廂置茶於上以淨綿被覆之三兩時隨用建連帑袋封累仍以被畧烘乾收用

木樨玫瑰薔薇蘭蕙橘花梔子木香梅花皆可作茶諸花開時摘其半合半放藥其香氣全者量其茶多少摘花爲伴花多則太香而脫茶韻花少則不香而不盡美三停茶葉一停花始稱



假如木擇花須去其枝蒂及塵垢虫蟻用磁罐  
一層茶一層花投間至滿紙箬紮固入鍋重湯  
煮之取出待冷用紙封裹置火上焙乾收用則  
花香滿頰茶味不減諸花做此已上俱平等細  
茶拌之可也茗花入茶本色香味尤嘉  
茉莉花以熟水半杯放冷鋪竹帛一層上穿數  
孔脫時採初開茉莉花綴於孔內上用帛封不  
令泄氣明晨取花簪之水香可點茶

### 擇水

天泉○秋水爲上梅水次之秋水白而冽梅水  
白而甘甘則茶味稍奪冽則茶味獨全故秋水  
較差勝之春冬二水春勝於冬皆以和風甘雨  
得天地之正施者爲妙惟夏月暴雨不宜或因  
風雷所致實天之流怒也○龍行之水暴而露  
者旱而凍者腥而墨者皆不可食○雪爲五穀  
之情取以煎茶幽人清脫



地泉○取乳泉漫流者如梁溪之惠山泉爲最  
勝○取清寒者泉不難於清而難於寒石少土  
多沙膩泥凝者必不清寒且瀨峻流駛而清岩  
粵陰積而寒者亦非佳品○取香甘者泉惟香  
甘故能養人然甘易而香難未有香而不甘者  
○取石流者泉非石出者必不佳○取山脉透  
迤者山不停處水必不停若停卽無源者矣旱  
必易涸往往有伏流沙土中者掘之不竭卽可

食不然則滲漑之潦耳雖清勿食○有瀑湧湍  
急者勿食食久令人有頭疾如廬山水簾洪州  
天台瀑布誠山居之珠箔錦幙以供耳目則可  
入水晶則不宜矣○有溫泉下生硫黃故然有  
同出一壑半溫半冷者皆非食品○有流遠者  
遠則味薄取深潭停蓄其味迺復○有不流者  
食之有害博物志曰山居之民多癭腫由於飲  
泉之不流者○泉上有惡木則葉滋以潤能損



甘香甚者能釀毒液尤宜去之如南陽菊潭損益可驗

江水

取去人遠者楊子南冷夾石渟淵特入首品

長流

亦有通泉竇者必須汲貯候其澄徹可食

井水

脉暗而性滯味鹹而色濁有妨茗氣試煎茶一

既隔宿禱之則結浮賦一層他水則無此其明驗矣雖然汲多者可食終非佳品或平地偶穿一井適通泉穴味甘而澹大旱不涸與山泉無異非可以井水例觀也若海濱之井必無佳泉蓋潮汐近地斥鹵故也

靈水

上天自降之澤如上池天酒甜雪香雨之類世或希覲人亦罕識迺僊飲也



丹泉

名山大川仙翁修煉之處水中有丹其味異常能延年却病尤不易得凡不淨之器甚不可汲如新安黃山東峯下有硃砂泉可點茗春色微紅此自然之丹液也臨沅廖氏家世壽後掘井左右得丹砂數十淘西湖葛洪井中有石瓮陶出丹數枚如芡實啖之無味棄之有施漁翁者拾一粒食之壽一百六歲

養水

取白石子瓮中能養其味亦可澄水不滯

洗茶

凡烹茶先以熱湯洗茶去其塵垢冷氣烹之則美

候湯

凡茶須緩火灸活火煎活火謂炭火之有烟者以其去餘薪之烟雜穢之氣且使湯無妄沸庶



可養茶始如魚目微有聲爲一沸  
珠爲二沸奔濤濺沫爲三沸  
三沸之法非活火不成如坡翁云蟹眼已過魚眼生颼颼欲作松風聲盡之矣若薪火方交水釜纔熾急取旋傾水氣未消謂之嬾若人過百息水踰十沸或以話阻事廢始取用之湯已失性謂之老老與嬾皆非也

注湯

茶已就膏宜以造化成其形若手顫臂轉唯恐其深瓶嘴之端若存若亡湯不順通則茶不勻  
注是謂緩注一甌之茗不過二錢茗盞量合宜下湯不過六分萬一快瀉而深積之則茶少湯多是謂急注緩與急皆非中湯欲湯之中脣任其責

擇器

凡窺要小者易侯湯又煎茶注湯之應若瓶大



啜存停久味過則不佳矣所以策功建湯業者  
金銀爲優貧賤者不能具則甕石有足取焉甕  
瓶不奪茶氣幽人逸士品色尤宜石凝結天地  
秀氣而賦形琢以爲器秀猶在焉其湯不良未  
之有也然勿與誇珍衒豪臭公子道銅鐵鉛錫  
腥苦且澁無油瓦瓶滲水而有土氣用以煉水  
飲之逾時惡氣纏口而不得去亦不必與猥人  
俗輩言也

宣廟時有茶盞料精式雅所厚難冷瑩白如  
可試茶色最爲要用蔡君謨取建盞其色紺黑  
似不宜用

滌器

茶瓶茶盞茶匙皆致損茶味必須先時洗潔  
則美

煇盞

凡點茶必須煇盞令執則茶面聚乳冷則茶色



不浮

擇薪

凡木可以煮湯不獨炭也惟調茶在湯之次慝而湯最惡煙非炭不可若暴炭膏薪濃烟蔽室實為茶魔或柴中之楚火焚餘之虛炭風札之竹篠樹稍燃鼎附瓶頗甚快意然體性浮薄無中和之氣亦非湯友

擇果

茶有真香亦佳味有正色烹點之際不宜以珍果香草奪之奪其香者松子柑橙木香梅花茉莉薔薇木穉之類是也奪其味者番桃楊梅之類是也凡飲佳茶去果方覺清絕襍之則無辨矣若必曰所宜核桃榛子杏仁欖仁菱米栗子雞豆銀杏新笋蓮肉之類精製或可用也

茶効

人飲真茶能止渴消食除痰少睡利水道明目



益思深煩去賦

山本草拾遺

人固不可一日無茶然

或有忌而不飲每食已輒以濃茶漱口煩膩既

去而脾胃自清凡肉之在齒間者得茶滌之乃

盡消縮不覺脫去不煩刺挑也而齒性便苦緣

此漸堅密蠹毒自去矣然率用中下茶

出蘇文

人品

茶之為飲最宜精行修德之人兼以白石清泉

烹煮如法一時廢而或興此熟習而深味神

心醉覺與醍醐甘露抗衡此善賞鑒者矣使佳

茗而飲非其人猶汲泉以灌蒿萊罪莫大焉有

其人而未識其起一吸而盡不暇辨味俗莫甚

焉司馬溫公與蘇子瞻嗜茶墨公云茶與墨正

相友茶欲白墨欲黑茶欲重墨欲輕茶欲新墨

欲陳蘇曰奇茶妙墨俱香公以為然

唐武曌博學有著述才性惡茶因以試之其略

曰糲滯銷壅一日之利暫在瘠氣受而終身之



害斯大獲益則收功茶少始患則不為茶灾豈  
非福近易知禍遠難見世說新語

李德裕奢侈過求在中書時不飲京城水恐用

惠山泉時謂之水遞清致可嘉有損盛德錄

傳稱陸鴻漸闔門著書誦詩擊木性甘茗葑味

辨淄繩清風雅忍膾炙古今嚮茶者至陶其形

置煬突間祀為茶神可謂尊崇之極矣嘗考蠻

志云陸羽採越江茶皮小奴子看焙奴生睡

茶焦燥不可食怒以鐵索縛奴而投火中殘  
忍若此其餘不足觀也已矣

### 茶具

苦節君湘竹建城藏茶湘筠焙焙茶箱蓋上

其中以有容也納火其下去雲屯泉烏府盛炭

水曹漆器鳴泉煮茶品司編竹撞收沉茶古

洗分盈水杓即茶經水則執權準茶秤毋茶一

合吞藏日支茶飛歸潔竹茶常用瀝洗茶籃

以貯司品者以潔



商象古石 通火銅火 降紅銅火筋不 圍風湘竹

注茶 靜沸竹 納敬湘竹 易持納茶漆 受污拭

竹茶 甘鈍木 納敬茶 易持納茶漆 受污拭

布

### 擬花榮辱

花之雅稱為榮，口栽灌得時，開值晴明，輕雲蔽  
熱暖日蒸香，薄寒護葩，和風拂蓋，清颺舞態，細  
雨送嬌，烟籠殘照，露濕新粧，涼月篩陰，夕陽弄

影蒼蘿，鼻娜秀石，嶒嶸綴雪，點素晚霞，闌彩

溪照妍，踈籬倚笑，翠竹為隣，長松作蔭，小橋斜

站，明窓靜對，粉墻掩映，朱闌曲護，蒼崖倒懸，綠

苔錯綴，銅瓶插玩，紙帳藏春，珍禽嘈雜，孤鶴步

影名園，瀟灑高齋，清供把酒，傾飲嬌歌，艷賞嘉

客品題，主人韞籍，閨值三月，開生生日，種落山

家門，無剝啄家，管管美人，粉妝秣，聞吹笛，膝

上橫琴石，枰下暴掃雪煎茶



花之僧嫉爲辱曰狂風摧慘雷雨無度烈日銷  
鑿嚴寒閉塞種落俗家惡鳥翻啣春雪成凍惡  
詩題詠頑童採折主人慳鄙栽灌失時藤草纏  
攬臺榭荒涼沉酣狼籍藥罈作瓶壺食不治蛛  
網聯結麝臍薰觸談論時政較量差除花經唱  
道對花幕緋賞動鼓板醜婦命名蟠結作屏庸  
僧窺下食店插瓶枝上晒衣樹下狗糞青粉面  
并穢溝隈悲煤煙塵空白晝清蠅黃昏蝙蝠枯

勢勇摘頭戴如側

金魚品

嘗怪金魚之色相變幻遍考魚部卽山海經異  
物志亦不載讀子虛賦有曰網玳瑁鈎紫貝及  
魚藻洞置五色文魚因知其色相自來本異而  
金魚特總名也顧品有妍媸而謂巧在配嘯者  
又不可盡非之也惟人好尚與時變遷初尚純  
紅純曰繼尚金盃金鞍錦被及印紅頭黑頭紅



連心紅首尾紅鶴頂紅若八卦若散色又出層  
偽繼尚墨眼雪眼珠眼紫眼瑪瑙眼琥珀眼四  
紅至十二紅二六紅甚有所謂一二白及堆金  
砌玉落花流水隔斷紅塵蓮臺八瓣種種不一  
總之隨意命名從無定顏者也至花魚俗子目  
爲癩不知神品都出是花魚將來變幻可勝紀  
哉予紅頭種類竟屬庸板矣第眼雖貴于紅凸  
然必泥此無全魚矣乃紅忌黃白忌蠟又不可

不鑑如藍魚水晶魚自是陂塘中物知魚者所  
不道也若三尾四尾品尾原係一種體材近滯  
而色都鮮艷可當具足第金管尾銀管廣陵新  
都姑蘇競珍之夫魚一虫類也而好尚每異世  
風之華實茲非一驗與



