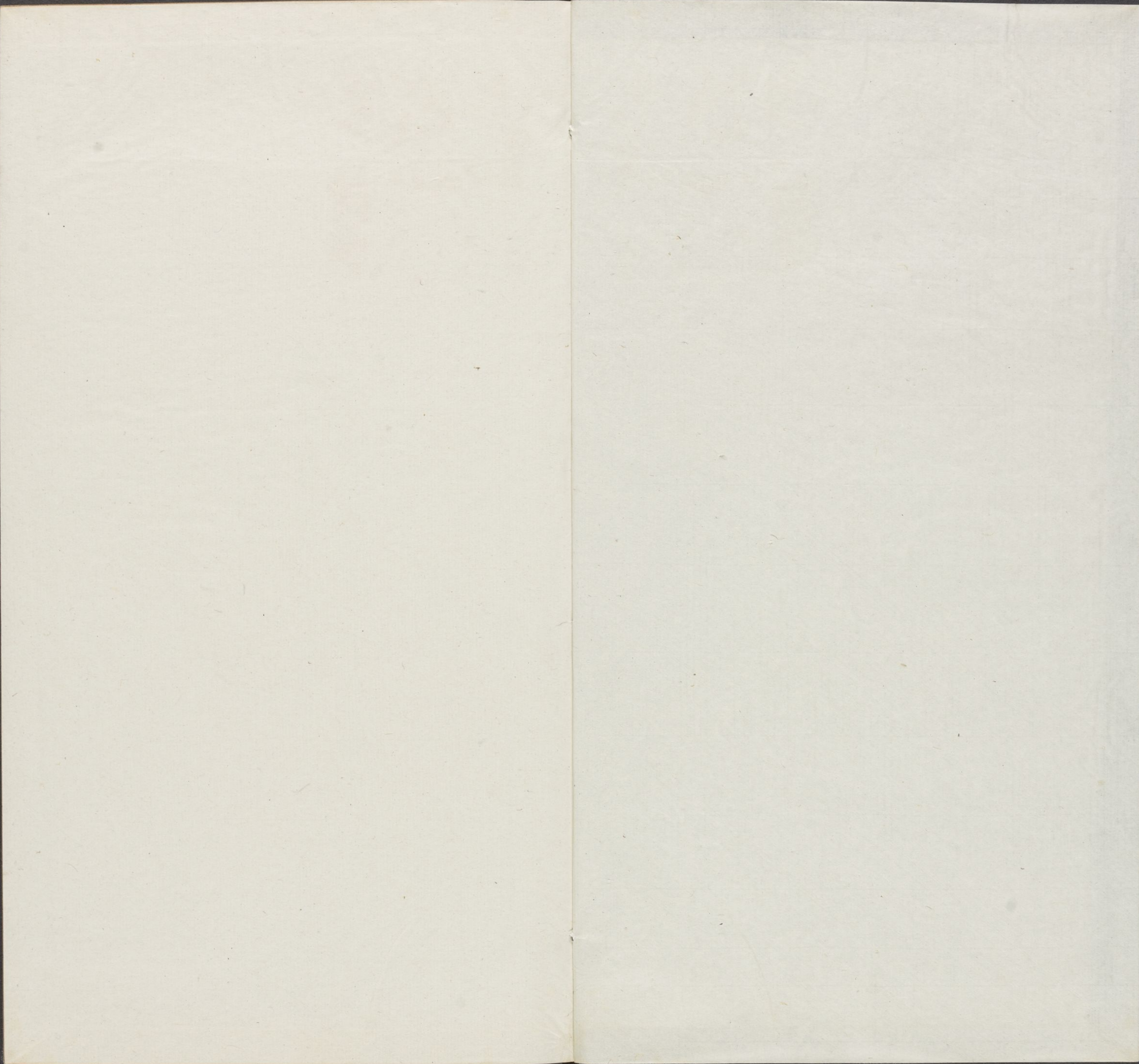
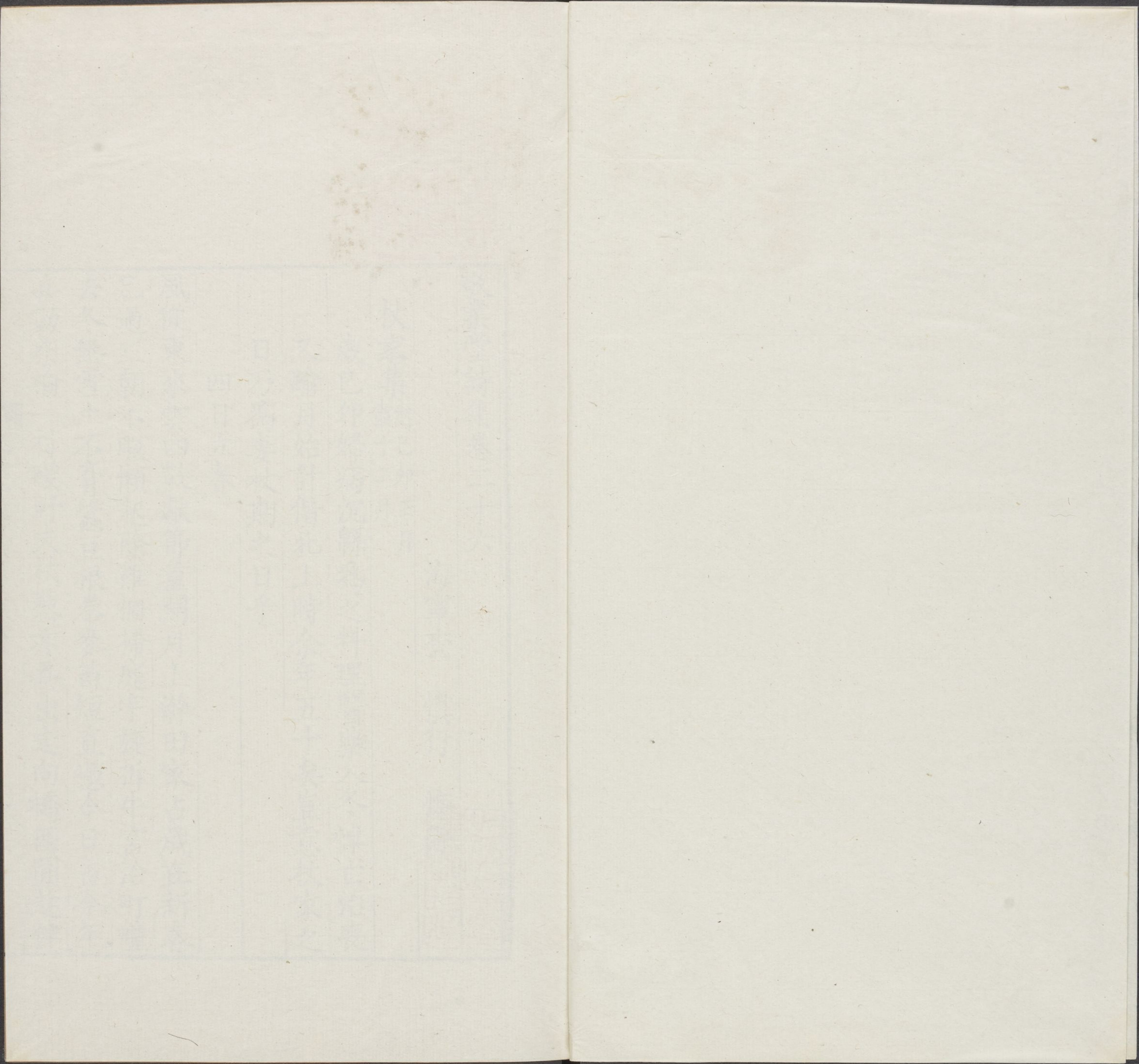


T5464/83(11)

CHINESE JAPANESE LIBRARY
HARVARD-YENCHING INSTITUTE
HARVARD UNIVERSITY

OCT 23 1952







敬業堂詩集卷二十六

海寧查慎行



杖家集

起巳卯正月
盡十二月

歲巳卯婦病沉繇為之料理醫藥入冬悼亡治喪
又踰月始計偕北上時余年五十矣豈意杖家之
日乃為妻杖期之日乎

四日立春

風從東來雲四散獻節重開月上澣田家占歲在新春
已過三朝不暇懶起除雞柵掃庭宇旋拆牛宮治町疇
去冬無雪土不膏蠶豆根拳麥苗短直憑今日占今年
喜動桑榆一村暖野夫杖藜亦蚤出走向橋西閒趁伴

偶逢鄰叟看春還云見城門懸
詔板鸞輿是月南巡
狩為念頻年淮泗滿宣房未築
茨楫空畚鍤須臾庸可
緩洪流渙渙冰開後肯信吾鄉
猶旱暵勿愁燠沐入春
無漢明帝永平四年詔冬無宿雪
春不燠沐注云無暄潤之氣
雨露行隨拂雲罕
山陰道中喜雨
謝家雙屐舊曾攜轉覺清游愛
會稽白塢紅亭山向背
赤欄烏榜岼東西波光拂鏡羣
鵝浴竹氣通煙一鳥啼
野老豈知身入畫滿田春雨自
扶犁

曹娥廟

掠面飛蝙蝠當門印虎蹄我來尋
古廟人為指新泥前
夕有虎入廟
小市風掀瓦高江浪壑堤連宵
巫覡喜殺盡一

村雞

上元前後里人賽社
羣集廟中燈火最盛

上元前一日飲陶穎儒上虞縣齋

溪山漸入漸無窮短棹飄然又浙
東載酒也應懷賀老
折腰母乃累陶公論交世路風塵
外得句春帆雨雪中
是日大雪
記取山城作元夕一燈曾為兩人
紅

雪後從西興晚渡錢塘江

牛車沒轂水沙渾暗長春潮二尺
痕萬竈鋪煙沉海戍
兩山銜雪束江疊船開渡口愁將
晚月到圓時過上元
莫負承平好風景河塘燈火鬧黃
昏宋時沙河塘燈火
最盛東坡詩繁星

開河塘

十七夜會城觀燈

委巷爭除道殘燈未拆棚所難惟物力最動是民情白
屋寒堆雪紅樓夜放晴俗貧官不諒簫鼓徧春城時萬乘
將南巡州縣承上官意比戶皆令張燈起自
十三至十七夜照耀如白晝數十年僅見也

偶題

天闕竹藤緣底事偶因展卷一欵欵武成或取二三策

戰國漫誇短長書史記索隱云戰國策亦名短長書未到流傳成帝虎

不應磊落鄙蟲魚曾從顏氏看家訓何用和凝百卷餘

王應麟困學紀聞云和凝為文以多為富有集百餘卷
自鑊板行於世識者多非之此顏之推所謂論痴符也

題王松年流觴曲水圖二首

內史家風世不如流觴長記暮春初如今勝事傳來別

禊帖鐫碑換御書

紅墻新割老僧田鑿石穿渠又五年畢竟讓君圖畫好
茂林修竹近天然

題鳴野叔趺坐圖

華髮蒼顏映白須列仙真個是臞儒一丘一壑誰能畫

留待長康自補圖叔工畫山水

春分前三日南湖舟中口占

節物今年異春分尚有梅畫船依音挨岼泊高閣偏雲開

水郭連旬兩湖天昨夜雷莫催桃李放留待翠華來

時聞大駕已發京師

連雨不止獨居小樓和陶雜詩十一首但借其

韻不擬其體也

檐空有餘滴窗暗無隙塵几榻隨所設頽然置我身幸
無俗客喧聊與書卷親溼薪爇破竈煙氣迷四鄰明明
際陽和奈此晦昧晨寧無好桃杏寂莫傷遊人

晚色時一晴殘陽帶諸嶺參差入我牖出沒墮空景夜
雨旋復鳴三更布衾冷漫漫失清旦未覺春晝永起望
海岬山依然化雲影狂風卷平地水勢怒欲騁誰知倚
樓人注目心逾靜

杖藜雖鮮適幽事亦易量盆蘭如佳人含笑新出房瓦
盆列左右獨坐於中央泠泠風露晨宛在南山陽勿將
明媚眼換此冰雪腸

種樹待春風花開人向老媚人以華色花亦難自保泣

然靈潦中倉卒難就燥天工詎汝惜得氣翻悔早蜂蝶
兩不知芳心爲誰抱既開會有落茲理何足道

雙燕將來巢經營尚猶豫窺簷時下上入室互翔翥初
如擇所依終乃訖不去烏衣亦可托寧免漂搖慮舊年
堂上賓風雨今焉如浮塵寓天地孰者爲去住始知鵬
鷖遊未到逍遙處區區校大小叛道吾竊懼

雨來鳩喚愁雨止鵲聲喜吐哉二鳥微鳴噪強多事陰
晴及旱潦造物茫茫意偏勝豈必無時行偶相值但看
雲鬢鬣忽散颺如駛馳思亦何爲燥濕隨宜置

我窮不有命生理乃見迫遂令多牛翁傲人以阡陌盎
無五斗陳甕有十月白薰然壹醉富未覺真鄉窄連宵

風雨聲夢破江湖客浮家猶見累何計成拔宅
老夫不任畊病婦兼廢桑本務既兩失衣單食糝糠莽
蒼無所之况需三月糶連陰欲何詣却立希朝陽低頭
爾室中跼蹐敢自傷寸田富梨棗辟穀何奇方仙人去
我遙再拜酌一觴

人情動如潮洶洶非一端三農赴力役百賈逐貿遷因
之惰游民狂走成癡顛 至尊軫疾苦玉食方風餐肯
以供億繁而為奸吏緣柔能暨遠邇義在大雅篇

異端好大言談天率無稽欺人盡聾瞶自位高嵩崖使
讀聖賢書未必副所懷背馳去千里詎易相逢彌合之
則兩傷不如聽其漓吾道譬暉曜潛見示角羈積陰等

薄蝕暫蔽焉能虧

海角已窮僻村中更蒼涼春流渾渾來欲濟川無梁舊
來豆麥隴半作鼃黽鄉甘澤苟非時殺菽同殞霜詩成
感蔚薈惡草日夜長

春分後大雪和陶連雨獨飲韻

物情向暄潤天道殊不然却收花柳姿都付冰雪間老
梅閱世久岨強如頑仙瘦竹亦舊栽影障池南天朝來
悉被壑天闕無後先初疑冬太暖倚伏理必還豈獨一
黃楊百厄同閏年聞者或不察吾詩若響言

西湖櫂歌詞十首

栽松城石號花園亭剪櫻毛竹織樊貪看 御舟新樣

子遊人多出湧金門御舟以樓毛為亭中植松竹名花園船
湖面平添積雨餘放生池外葑初除誰司水族加恩簿
開過桃花未打魚

曼行魚龍百戲張蜃樓幻出水中央船頭風引三山近
方丈蓬萊望渺茫時禁游人不

滇茶紅染鶴頭殷畫檻朱欄點綴間何限兩堤花柳色
却收小景上盆山亭臺到處羅列盆景寶珠山茶尤多

草色纔青柳未齊石函橋北斷橋西琉璃一片樓臺影
過盡笙歌十里隄

鑿開混沌著丹青落石猶疑處士星白鶴不歸梅樹老
鷺鷥飛上御書亭

萬葉千花綴彩棚火蓮龜背吐層層不知白日長多少
又點湖心照夜燈

漁家小女髮如油新向湖干學盪舟也道城中粧束好
碧波回眼看梳頭

蜂喧蝶鬧奈春何拂面風香過綺羅此意少年應未會
第三橋畔落花多

弄潮天氣中秋後競渡風光午日前併與西湖作寒食
人生行樂趁今年

愷功侍讀扈從至杭喜成二律

夢想清遊十載餘此來兼得侍鑾輿一厨自展將軍
畫三篋行隨秘監書不少吟聯傳館閣愷功與陳乾齋南來唱和成卷

可無長策佐河渠自從南涉江淮後司馬文章世不如
扈從風流別一家得官畢竟要清華曾衝漠北多番雪
及看江南兩月花春服幾人還戲彩時隨相國偕行寺門無壁
不籠紗留君暫作湖山住計日頭綱待賜茶

南巡歌八章

吾君盛德邁唐堯河伯波臣詎敢驕一道長虹東跨
海不煩鞭石更成橋

沉玉搴茨事已賒十年泛泛使臣查此行直為河渠出
望祀虛傳萬里沙

六龍南下宿遷城三月桃花浪已平多少詞臣爭獻頌
黃河應為聖人清

淮泗東南盡海邦家家羊酒壓豐杠綠牌曉奏知名姓
特慰輿情一渡江

盡除鹵簿撤朝班耆老來迎御舫還為話道旁經眼
見天顏有喜侍慈顏

德音一日徧江湖百萬重聞貸宿逋洒道清塵皆雨露
不因水旱始蠲租

行過山鄉又水鄉豆花褪後麥苗長翠華小駐非無
意要使宮人識采桑

岳牧頻煩事屢詢屬車偶動為勤民從今便引虞書
例直望君王歲一巡

眼鏡

巧製海西傳能爭造化權隙光分日月宿障掃雲煙頓
覺生虛白猶堪續草玄一編聊炳燭兀兀慰衰年

查浦書屋圖為德尹題四首

兩磚斜日過墻遲課罷頻看桂影移此樹年來生意盡
可堪頭白話兒時

聽事東偏小齋余與弟幼時讀書處也庭有老桂一本每視樹影上墻為

放學之候今桂已為薪矣

生子還同邵伯溫

弟年四十五生子故借邵堯夫事

見爺時節恰能言

挽湏問事休輕嚇直為憐渠合杜門

五十年來老弟兄暫歸也復可憐生一燈不作音江湖

夢好片對床風雨聲

藏書不過五千卷築屋只消八九楹先被畊煙偷畫藁

圖為王石谷所寫石谷自署畊煙散人

問君書屋幾時成

留筍

好筍如人意新梢補舊林汝長應計日吾老望成陰不

礙疎籬破能令曲徑深似咸韶黃如到耳風雨助清音竹兼風雨

似咸韶黃伐檀句

五十生日德尹次二蘇兄弟生日唱和詩為壽

次答二首

百年突過半千慮鮮得一無聞世或疑衰賤天所隲安
心雖漸退始願竟莫必鐘鼓委盲聾主賓炫名實窮為
東野鳴拙被南宮黜那將桑榆晚坐待婚嫁畢人言庚
寅降賦命例不吉吉祥在止止虛白生爾室結習顧未

忘時猶弄詩筆可傳或有在老境知幾日
蹉跎向遲暮孤露追本始自我稱鮮民餅壘久抱恥有
親養不逮具體痛瘡痕忍復把一觴覘顏對兒子稍欣
老兄弟兩杖交頭倚分飛二十年意料不及此驕榮落
霜葉浮慮淨棊几庶幾共殘年服食勝菊杞

池上看雨

五月蓮未華團團葉如扇亭亭不自匿一一出池面細
雨聽無聲初於葉上見綠盤擎不定的樂珠光旋流永
忽一傾倒垂三尺練萍開魚影聚萍合魚影散即事偶
成詩悠然觀物變

建蘭已萎盆中稗草叢生

誰云造物好栽培膏澤多教長不才此理年來看爛熟
建蘭盆上稗花開

梅雨初晴

沮如下溼生蒼苔三旬苦雨經黃梅水田萬蛤夜羣吠
林巷一蟬晴忽來晒書亭前日淡淡打麥場上風颯颯
鄰家作苦一相勞耘鼓正報槐花開

海塘行

邑城去海十步遥塘為外捍非一朝去年八月塘忽壞
洲渾崩裂隨秋潮邇來沙漲三十里魚鱉殘生差可喜
縣官欲為先事防倡議重修從此始人輸一石名樂輸
石今無脛何可驅編排既須照戶籍運致仍復煩丁夫

里符夜下朝必赴田卒污萊敢申訴築塘捍海亦為民
此事不勞官長怒公旬三日古有之向蠲力役誰所為
吾邑戶口十萬丁丑冬縣令王某人情已自逐游惰亦
忽盡除丁糧每田十畝代納一丁與三農同怨咨火雲燒空日光赤盡遣山田龜兆拆陽
侯勸爾莫漫驕緩我塘工待農隙

暑夜

滿庭荇藻疑浮空樓陰乃在樹影中繁星沸天月將落
銀漢中亘垂天虹夜深人靜氣一歛坐覺襟袖來微風
波紋搖窗簾呱呱煙氣隔幃紗濛濛暑徂涼近誰最警
露草已報吟秋蟲

餅中紅白蓮花

紅蓮頰如霞白蓮淡如雪兩皆以色故幻相紛羅列或
云色即空紅白本無別或云空即色是紅要非白入我
止觀中萬象隨起滅一瓶井華水眼界琉璃徹空花久
已除此色為誰設

秋旱四十韻

槁壤黃塵外明霞杲日西直防金被鑠頗怪火猶稽箕
畢占曾驗陰陽數不齊雄雷張旱氣師曠占云雷始起
其霹靂者所謂雄雌霓散朝隕一物關災青羣情固慘淒潤希蛛網
雷旱
氣也露乾裂燕梁泥蚯蚓潜深穴蛟龍困老隄蝸涎粘壁死
鷺脚插巢棲舌燥呼羣鴨沙歎振羽雞魚噍貪涸轍牛
喘失涔蹄萍塊膠連蚌苔痕兆拆蟻涉波無白獮聒耳

厭青蜺古栢俄成杌衰楊那復稊瘦針撐棘枳柔木偃

棹榭蕉碎離披卷桐孿小弱圭宮槐當晝聶爾雅守宮槐葉晝聶

夜岸焚舉叢低乾曠悲荒蔚爭先任蒺藜埤雅蒺藜旱草也歲欲旱

先生旱草竹身焚忽爆花面炙多黧是水湯同沸無岡石不

藹為時宜長養有力故排擠壞葉頻辭樹良苗半萎哇

村村拋襪襖户户挂耒犁瓶卧空依井橋長尚跨谿蝗

來疑布陣螢照儼然犀東海行枯矣南山望蔚今更誰

施補救不過禁屠剗巫覡終難信童謠豈有倪吁嗟聽

藐藐爾雅注雩之祭舞者吁嗟而請雨瞻印目睽睽客或歌雲漢吾方

賦病梨相煎何太迫欲避奈無蹊烈燄融爐炭焦煙著

竈炷衫絺同挾續懲熱到吹蠶不擬開三徑因思接九

梯後漢東夷傳挹婁國土俗極寒窮於入角鼠窘甚觸穴居以深為貴大家至接九梯

藩羝晨課書渾廢宵眠枕罷攜蠅聲俄已集蚊翼詎勝

批瘡上天難問勞生計總逃但聞風發發幾見滄萋萋

作苦隨鄰父沉緜奈老妻更愁兒索飯早晚傍門啼

即事

老夫畏暑如酷吏逃入鄰園樹影中貪趁槐陰成久坐

歸來衣上帶青蟲

大雨二十韻

時雨何妨驟秋陰不在多民情方缺望天意一滂沱卷

幔聲初到傾盆勢已俄隙光飛礮礮萬籟入龍磨地濶

雷全動風驍電突過冰綃龍挂練壘繭鳳投梭急點齊

穿屋橫流倒瀉河搜林駢虎兇劈岍徙蛟鼉旱魃駢頭
溺天吳拔尾拖崑崙囚甫創蝮螫指非訛轉眼陰晴判
空人燥溼和不關居塏塿乍喜去煩苛野氣通籬落斜
陽在薜蘿板橋閒倚杖茅舍亂堆蓑曖曖連村樹油油
被隴禾遠煙微映竹新瀾半畝荷菱角紅將采雞頭白
可搓蟬涼猶抱葉魚樂自跳波大有豐年象初聞野老
歌詩成無好語改罷亦長哦

打魚歌

秋池瀾瀾瀏且平罟師撒網初無聲綠玻璃碎鏡光裂
一尾撥刺千頭驚蛙跳蝦擲鱮鮓亂似欲去此舉族行
豈知縱舍固有道竭澤之利吾忍爭老魚勢屈適就烹

死非其罪如韓彭弱魚力小如孩嬰分無倖理乃放生
本來於汝何厚薄恩怨不入須忘情可憐韓子不知足
一飽欲鱠東溟鯨終當不殺賦淨業梁武帝淨業賦見
淨業之可愛與不
殺而毋以口腹戕生成為因

曉過南湖

卧看西南落月圓 晴色滿湖煙孤城傍水開門早
一鷺如人導我前菰葉曉沉風外岸菱花秋淡影中天
何當穩與漁翁約長守蘆根舊釣船時計借
北上

峒嵒題辭

小驛三家市西京百里侯漢書地理志有
司吾侯國即此河聲下淮甸
山路入沂州瘠地人多儉殘年客善愁南飛有孤雁急

急復奚求

喜遇同年汪東山與聯轡北上

京洛三年別升沉分已殊如何偏殘臘復此共長途

丁丑成進士今赴明年殿試

故態狂猶在名心老漸無夜寒君不飲

吾醉好相扶

除夜平原旅舍夢亡妻

分明入夢又曹騰昨歲今朝病正增倦枕為余猶強起
殘樽到手已難勝圍爐欵火兒烹藥薄雪鈎簾婢上燈
誰遣荒雞忽驚覺北風茅店冷於冰

敬業堂詩集卷二十六

敬業堂詩集卷二十七

海寧查 慎行 悔餘

過夏集 盡庚辰一年

三上南宮今復報罷家編修兄留余下榻暫緩歸
期唐時舉子落第者六月後不出謂之過夏故以
名集而秋冬道路之作并附錄焉

三月三日同園修禊分韻得養字 主人為胡循齋觀察

東風如故人隨我杖藜往紛紜閱花市過眼多塵埃小
憇得同園初欣天氣朗主人天下士愛客致羅網及閭
謁未入命僕駕先枉爛熳呼朋儕殷勤話疇曩一官棄
唾涕万事付豪爽大阮亦勝流投閒攜几杖 謂令叔翔菴 藥

欄桃李徑拱把手培養先開委空枝密布無隙壤可憐
芙蓉杏作態媚幽賞那知白髮翁分絕探花想八年三
見黜得失同反掌當筵猶瑁璫所見胡不廣此生竿木
場著屐知幾兩作詩記陳迹即景成俯仰元方輿勝覽
大興府海雲
寺有千葉杏二株名芙蓉杏張叔夏見
之為填三姝媚詞園中有此花故云

題宋山言學詩圖二首

宗武學能傳杜老小坡才可繼眉山添他一卷中州集
知已無如父子間
從今不信廬陵語窮乃工詩豈定評看取風流宋公子
才名已占又科名

白丁香次韻三首

絕代人宜空谷幽幽香愛傍玉搔頭憑誰為解梢梢結
減我東欄向夕愁昌谷詩亂結丁香梢滿欄花向夕義
山詩芭蕉不展丁香結同向春風各

自
愁

滿城風雨滿天風滿地狂花只取紅獨向枝頭賞冰雪
莫欺老眼太朦朧

粉墨何當點作圖畫家真色自應殊依稀寒食梨花榭
月底看來澹欲無

愷功侍讀惠宣德紙走筆謝之二首

小印分明宣德年南唐西蜀價爭傳儂家自愛陳清欸
不取金花五色牋宣德貢牋有宣德五年造素馨紙印
又有五色粉牋金花五色牋五色大

簾紙磁青紙以
陳清欸為第一

九万山陰何敢望澄心百幅亦應難從今稍變歐梅例
一首詩須博一番歐陽以澄心紙百幅遺梅聖俞聖俞有詩故東坡有詩老囊空不一留百番曾作百金收之句

戲題陳叔毅桃葉渡江圖小照二首

三生一夢坐多情謫向江湖是酒星桃葉桃根雙姊妹
可堪隨汝作浮萍

詞賦江關漸白頭倩人扶上木蘭舟殷勤聽唱公無渡
不為風波也合休

再次家荊州兄咏白丁香韻二首

誰教巧手作瓊英四出真從六出爭一夜花光如積雪
誤他啼鳥報天明

買得初從廟市回朱朱白白費疑猜只憑狡獪花兒匠
偷取唐昌玉蕊來

上巳後五日再過同園看花賦贈胡翔菴四首

結鄰真喜近斜街步履尋春又一回五日重來光景換
早花零落晚花開

山桃含笑海棠妍素奈香清亦可憐小雨乍晴晴又雨
今年天是養花天

不用枝頭挂小鈴一羣嬌鳥避楸枰綠陰滿地花光合
晝靜時聞落子聲

閱盡穠華到晚春客中吾是最閒身却愁有酒無錢買
長累貧官作主人

湯西厓編修寓庭丁香花下作三首

空庭三株樹手植知何人自我見此花已閱十五春居
停幾易主索醉不記巡今來枝逾繁出屋垂繽紛花豈
知我老我衰暗傷神稍欣舊交在白頭尚如新

自昔有土牆界庭分背向何年始撤去樹勢乃張王花
氣下迴廊葉陰通步障旁添一堆石小作攀躋狀遂令
賞花人高出万花上

主人舊善病客子新下第邂逅好花前流連詎失計天
公亦解事雲日薄虧蔽移床坐清陰落蕊時墜髻無酒
不我酤拔釵向誰泥前言戲之耳一笑聊破涕

余與西厓俱喪偶故及之

是日不設飲而

題同年汪東山南浦送行圖時余下第將歸

踏歌相送感汪倫潭水桃花記此春指點舊年風雪路

轉憐我是獨歸人

去冬與東山相遇司吾道中聯騎北上

偕荊州兄過一莖庵飲香林亭下次韻四首

淺草曲徑通林深小亭伏春遊太雜沓摧折到花竹居
僧典守疎鳥雀不勝逐人間逆旅客憔悴無如僕約伴
來何遲悵焉空寓目庶將酒一斗散此愁千斛借問賞
殘紅何如對新綠

亭臺雖無多托致取澹漠尚書別業改

舊為合肥宗伯公所葺香

火付蘭若想當經營初手自種花藥不知幾賓客來此
共酬酢前塵墮空虛餘景就頽落向人如有訴俯仰憐

病鶴

昔與竹垞翁來遊杖屨策花時不暇懶爛醉屢脫憤夕
陽到牆西樹影相枕籍我時齒尚壯詩酒越繩尺飲罷
興尤狂篇終疵互摘而今坐頽廢好友孰稱益賴有白
髮兄依依尚相惜追陪恐無幾出處途已畫

詩社幸見收名場應見斥魚熊古難兼較若辨黑白細
思百年內倏忽駒過隙蟻封看擾擾蟲語聽嘖嘖不如
兩相忘舉琰酌花魄退之言可廢此日胡足惜

再過西厓同元朗無功文子作

宿雨曉初霽不知春淺深落盡枝上花為君留綠陰竹
廊靜脉脉葉幌虛沉沉此中有幽致何處來鳴禽

無功索題蒹葭書屋圖用東坡寄傲軒韻

長髯作蝟磔短髻未驚禿如何葭葦場結此數間屋看
君用意殊瀟洒取遠俗浮名一雞肋小挫詎云辱夜枕
夢江湖晨餐辭輦轂升沉卜諸內奚待再三瀆本非山
澤臞肥遞在上六平生讀書意貪得肯知足傳家十萬
籤直以腹笥蓄歸時展圖畫秋水堪釀綠荒灣一色蘆
老圃百年木相尋知有處把卷吾已熟

題錢朝采設色花

眼見春歸可奈何一枝花葉自婀娜問他没骨圖成後
破費胭脂得幾多

廉讓寓齋送春分韻得有字

小時逢春愛花柳，逐伴年年開笑口。年來年去春復春，不料侵尋成老醜。來如東門遇游女，去若河橋別良友。明知邂逅兩無端，未免依違悵分手。鏡中鬢髮白髮長，上門外袞袞紅塵走。曹生也是不羈徒，為餞春歸召濟。偶朱櫻紫筍憶鄉味，欲致僧厨無一有。失路隨余學放顛，得錢賴爾能沽酒。有情相對且沈醉，万事蒼茫一回首。

與朱悔人京口一別十二年矣今春相見京師讀其遊匡廬武當兩集喜而有作

丁卯橋西蒜山畔，江聲怒走風帆戰。兩萍一散十二秋，流落燕中復相見。不怪年光逐飛電，不怪青袍尚貧賤。

怪君頷下鬚鬚鬚，點漆黥烏經百煉。開箱示我兩卷詩，元氣入筆何淋漓。始知巢父有仙骨，豈比岑參空好奇。吾今老矣百事錯，局促人間何處著。鬚兮肯賦歸去來，隨汝名山辦芒屨。

同朱悔人劉大山魏禹平錢亮功馮文子方靈臯吳山崙汪武曹諸子飲徐尚書碧山堂花下分韻得曹字

謝公別墅近城濠，載酒曾陪飲興豪。不料故人還客此，猶能折柬致吾曹。商量未定將歸燕，時南宮報罷諸子將次第南歸搖落何堪舊種桃。併墮平生知己淚，廿年塵土一青袍。

同悔人禹平雪坪崑繩文子武曹亮功集黃岡

王副相書齋雪坪有詩余繼和

三十年來培護深堦除手植盡成陰可知今日憐才意
即是當時種樹心天近城南多雨露人從畫裏指山林
一春兩度陪公飲自愛婆娑入醉吟

三月晦日李寅谷招同人怡園雅集分韻得登

字

帝城逐人事節物有廢興晦日尋李封吾追杜少陵衰
賤眾所棄誰如几可憑惟有貧時交不作炭與冰與君
生同歲稍長以兄稱君弟令弟若華余同年友也即余弟鄉書昨
同徵麗正聊儗居暮景失飛騰君故得名早顏謝何足
較七齡書擘窠前輩久服膺舉場三十載謂宜鯤化鵬

到今困韁鎖屈首似我能相國宛平公憐才異孫弘六
館致一士翕然聲價增由來天下賢難以徽墨繩名園
卧榻側興到便許乘花時速朋曹欄檻俯對凭葱葱万
井煙高標見觚稜水光與樹色到眼皆鮮澄遂令塵土
胸振步疑飛昇欲去屢回顧恍然夢遊曾西鄰張司業
謂寄亭豪氣如陳登夜來致吾徒酒器雜斗升我飲僅小
戶當筵醉曹曹依稀人影外籬落移疎燈明知病醒餘
前悔後莫懲且復盡今日此歡恐難仍

方拱樞徐學人招集竹林僧房用昌黎短燈檠

歌韻各賦一首

青天不如歸路長白日不如燈燭光清談為洗煩惱毒

快比灌頂醍醐涼城西古寺竹林側濃陰正落鄰僧床
我今已是無家客芒鞋一雙輕策策故人也復念窮途
招向此間浮大白不辭醉倒花滿前我醉欲借精藍眠
醉中得詩尤縱恣夢入仙山吸空翠長安齷齪胡可居
直戀知交未能棄

吳西齋農部次前韻見貽結語云有才如此長
淪棄再疊韻答之

一年暮景晷綫長一日暮景桑榆光曷不收身及未死
打鐘掃地居清涼李義山云平居忽忽不樂尅意事人
佛方願打鐘掃地為清涼山行者
生去住各有志異夢何必非同床兒童候門望歸客已
報騎驢橫短策那堪寄食猶淹留看過銅街柳花白新

詩忽來慰眼前平沙草色荒千眠我坐無才翻自恣貧
女何當飾珠翠感君置我盧楊間世與君平方互棄

三疊前韻訓劉若干侍御

邊父躑躅父兼三長十年視草同明光次公淮海特簡出
不比請郡來西涼令弟海觀去冬由編
修簡任揚州太守先生冰銜又繼

改行且眊筆登南床寄言鳳皇池上客方事何曾由預
策股肱耳目皆帝臣亦欲乘時少建白丈夫不退須當
前誰能蠢蠢如蠶眠渥洼之產本奇恣孔雀回頭失金
翠眼中衮衮見諸公不礙江湖有淪棄

四疊前韻答錢亮功

野鳧頸短鶴頸長鵠鷓晈畫暗螢夜光尺蠖自伸龍自蟄

火鼠自熱涼蟬涼狐狸跳梁蝨緣袴觸蠻爭國蟻鬪床
紛紛等是逆旅客瑣瑣都無善全策一枰袖手姑置之
何暇為渠分黑白君方高詠明燈前我亦醉吟冰雪眠
兩篇一意取自恣不拾零星路傍翠鐵槍半段試相當
我用何妨時所棄

題梅雪坪小照

才名應不讓都官心在青松白石間直是相看兩不厭

對君兼對敬亭山

梅宣城人故云

西厓自編修改授刑垣三首

君本澹蕩人通籍久華密蓬山坐無事十日九移疾吾
嘗從之遊仡仡勤著述門無閒造請庭有好風日本分

分莫踰讀書初願畢俄聞改言路諫草煩史筆官雖號
拾遺袞職少缺失功名况時至建白非預必珍重千鈞
機寧為鼯鼠發

臺省初授官半由庶吉士朝廷破成例簡畀出久次同
館復同年六人遂居四和鳴自鸞鳳肯作鷹鷂鷲司空
城旦書儒者通大意方當覘經術夙抱豈初試

事外易持議引喙多激昂設身處局中唯阿無一長其
或好生風沽名事矜張快心挾盛氣一往不自量斟酌
二者間得失恒相當語默固有道因時蹈其常先生熟
古今茲理固細詳芻蕘述所見幸恕狂言狂

陳六謙出示漢唐以來諸石刻同張超然林吉

人朱北山頂霜田家潤木分韻得氣字

吾黨陳髯老可畏書法縱橫今米芾平生致此蓋有由
嗜古津津飫餘味南遊北宦三十載所至窮探自娛慰
尊彝欵識拓商周篆隸銘詞藏漢魏源流了了溯河漢
清濁離離判涇渭神專志篤物斯聚餅罄囊空窮肯諱
問君貪得毋已奢借客旁觀似無謂髯雖不富亦自笑
補綴叢殘寧有既老夫昨獲薛稷書宋搨唐碑傳果毅
余近得果毅都尉李汪墓銘六謙極歎賞手撫指畫弗忍釋累爾垂涎發深
喟君家墨妙堆古香片紙何堪追髯鬚人間散軼知何
限架上搜羅嘆猶未不如各守不貪寶但遇金銀粗識
氣明窗小几零丁帖斜日空庭紅紫卉童子烹茶客未

歸松風正瀉濤聲沸

淮南宋射陵先生及陸太君八十雙壽詩

海上蓬山山外天老人高竝婺星懸鹿車對挽原偕隱

鳩杖同扶又十年綵袖兒曹雙白髻謂穉恭孝廉紫薇家世

一青氈滄桑眼見尋常事我識淮南地是仙

為楊次也題周兼畫

秋光澹於水秋水澹於人臙脂何處著一點在朱唇誰
識淺深意畫時良苦辛

題高巽亭怡怡園

我愛高家好兄弟才名標格兩爭奇他年離別知不免
記取對床聽雨時

題江陰周氏女郎設色草花

野花最好是無名
纖手親煩點染成
吹得蜂腰比人瘦
東風輕薄可憐生

荆州兄移寓懶眠
衡衡籬落林亭頗饒幽致留
余過夏歸計未成
三章遣興并索西厓西齋共
和之

且喜全家住帝都
未應回首憶江湖
燕辭舊社三年主
鴉乳新巢四月雛
旁舍幾楹通曲折
輕紗一障隔模糊
君看膝上王文度
也愛將車入畫圖
位置槎枒犖确間
庭除小步得躋攀
心如井底無波水
雲肖城頭沒骨山
三徑未成聊寄跡
一枝暫息好乘閒

難拋載酒聯吟伴
或恐花時費往還

兩株嘉樹賦婆娑
老愛流光靜裏過
淡入茶煙新月上
濃交碁局綠陰多
葉聲欹枕瀟瀟雨
簾影搖窗瑟瑟波
莫遣詩成傳好事
和章祇許共羊何

戲題禹鴻臚八瞽圖次韓慕廬先生原韻

萬竈燒松傾漆斛
輕薄紛紛畫不足
一翁高坐稱瞽師
七子團團列無目
然雖無目耳未聾
十事傳聞九捧腹
牛頭馬脯鬧屠肆
雌霓入聲雄虹爭捲握
鼎彝真贗兩詆
棋奩軸成虧互翻
覆得之隋掌快呈珠
失者周閑嗟喪
駮用樊南集中語何如混沌初
不鑿大璞全真方
是玉可憐多
少不盲人
白日光中銜螢燭出晉書劉頌傳

題西齋圖二首圖為王石谷作

何計能寬索米愁一官倉庾也風流畫圖酷愛王摩詰

詩味澹如蘓密州東坡集中西齋詩密州所作西漢以為黃州非也世事飽諳

殊少味人生間處直須偷某丘某水依稀似留向歸時

指釣游

買書分俸論千卷種樹成陰待十年借問膠西富桑棗

何如頽尾長風煙天生才士定多癖君與此圖皆可傳

獨有吾詩真被壑更無一句敵坡仙

苦雨六章

暑雨不當怨旱澇各有時我無螻蟻營趨避將何之屋

漏苦見迫一床亦頻移昏昏醉夢間起坐渾如癡亂蛙

強多事叫跳無停機

蛙黽日以親人跡日以疎他鄉惟兩弟彼此仍索居德尹

寓米市潤木在椿樹街街乾鵲不報晴扣門得家書苦言蠶麥損正

值積澇餘寧知京洛間我亦幾為魚誰能裹飯往好友

或念余得家書

我友鄰巷居隔絕異鄉縣六街發暴漲南北天塹限心

知騎驢危不及挂帆便衝泥欲過之邂逅不得間却歸

閉門坐猛雨聲連旦殘燈如溼螢耿耿棲几案燈明諒

何益吾老眼已暗答西

眼昏晝如夜拓窗候晴暉重雲有時開晨光乍熹微陽

烏方洗翅黯黹潛炎威矧乃燕雀曹羽短焉能飛江河

如可越與爾將同歸

黃水欲逆行清淮助流惡司空非一禹出使半臺閣似
聞水鄉民汎汎鷗鳧若野人好奇計稍稍試疏淪中庭
地勢窪穉以鄰為壑下流靡所放鹵莽費開鑿天心吾
錯料靜待溝澮涸

皇天乃好雨一月月離畢太白方經天浮雲為深匿星
躔暗中度休咎徵兩失井塌槐殞花墻傾瘵垂實待茲
晴景換秋序向蕭瑟莫怪野夫詩候蟲同一律

立秋日喜霽同九恒早過西厓是夕再同九恒
西厓飲康飴寓用立秋二字各賦二首

呼羣起我早赴約如請急逢君下直歸竟坐不暇揖檐

飛報晴鵲袖出苦雨什日薄風進涼林深氣流溼竹尾
亦翛然清如小童立浮生知幾見佳節豈頻集官况尚
空閒旅懷何汲汲蒹鱸殊有味歸去吾猶及後二日余將出都
去歲秋大雨湖洪發龍湫尋君湖上莊風燈颭漁舟得
官豈不好坐失家山遊居鄰湯給事邸舍相綢繆落魄
兩酒徒無端竝淹留汲井濯我足呼酒澆我喉舉頭見
秋河大火方西流流光遽如許不醉當何求

自中元前出都舟行無詩八月初三夜渡黃河
偶爾得句索同年徐貢瑤和

岼塌河身濶茫茫失舊灘遙天挂新月一棹下奔湍老
去才疑盡窮歸興易闌詩成聊撥觸堅壁莫旁觀

送女詞二首九月十三日再入都作

嫁女事瑣屑老翁非所知母在當汝憐母沒行告誰遙
遙三千里閨閣從此離兄嫂送及門慰情多好辭勸之
勿令哭我淚反交願

老來百念空久識身如寄胡為未能割身外憐幼穉失
母父向慈家貧滿餘媿長途挈之往既嫁直如棄皇天
勞吾生遣累當以次笑指五岳期猶需十年事時无忌尚未聘

秋杪重至王家營次楊次也僻間韻

十日征程滯故鄉大河西北又嚴衰千家轉徙留三戶
萬柳榮枯在一霜斷岍無橋頻待渡涸沙有犢尚犁荒
驚心八月歸舟路夜下萑苻百里黃

治河謠

六壩塞春水溢六壩開秋水來水深河大官方高卧其一
淮之土蒲茭蘆淮之民獮獺魚刈蘆作帚魚作飯努力
與官高築堰其二一石水五斗泥濁流下灌清江低不望
黃河清但願倒流直向崑崙西其三泗亦刷黃淮亦刷黃
清流一綫河中央其四天生吾民水忍戕之以水治水惟
天子命之其五

即日

水落漁翁結網初只貪竭澤肯留餘鷓鴣鷓鴣且羣避
勿與此翁爭此魚

霜殺草

嚴霜能殺草冬日旋殺霜相殺無已時生理終不傷衰
氣赴積陰先機兆微陽君看勾萌意松柏同一岡

旅舍落一齒自嘲二首

毀理生時具太剛焉得完平生無大嚼到此亦凋殘舌
在柔何益唇亡想更寒長途憐弱女苦口勸加餐

沈石田齒痛詩勸餐兒女不知難

不為窺鄰婦何曾玷薦賢春冰消最易病葉墮長先已
落誰復顧餘存寧久堅自慙輸老馬數齒減衰年

白楊

白楊生古墓墓古鴉亦老當風叫空巢敗葉棲衆草方
當托高蔭豈意守枯槁嗟彼種樹人悟機乃不蚤

德州道上咏霧淞花

霧隱孤城去轉遙曉程十里愛瓊瑤冰聲策策初疑葉
雪片離離盡綴條纖指亂垂絃下柱折釵爭墮舞時腰
最憐頃刻同開謝只費三竿日便消

景州董子祠

西風殘照廣川城董相祠邊感慨生官秩稍增秦博士
文章獨闢漢西京醇儒豈以科名重濁世無如經術輕
却笑武皇親制策牧羊牧豕盡公卿

大風商家林待渡

波濤動我前朔野何汪洋行行忽迷路欲渡川無梁老
馬徘徊鳴北風寒且僵輕冰拆沮洳澹日沉輝光平生

湖海遊汗漫殊未央禦窮不有命試以一葦杭隔河見
人家煙火靄漁莊苦辛脫彼岸樂踰還故鄉問途倉卒
間夷險豈有常明朝難逆料聊復索酒嘗

奉題阮亭先生倚杖圖

誰與先生貌一丘柴門以外即滄洲殘霞紅上鯉魚尾
遠水碧於雄鴨頭風定垂垂綠楊影兩餘咽咽涼蟬秋
幾時真裹幅巾去容我來隨杖履遊

除夕過西厓齋西厓與悔人赤杼方分韻賦詩
余以事先行續和一首

老來驚節序除夕倍相關官舍靜無事旅人猶未閒鏡
中無黑髮枕上有青山頗怪京華道一年三往還

予今年正

月入都七月南
歸十月再至

敬業堂詩集卷二十七

敬業堂詩集卷二十八

海寧查 慎行 悔餘

偷存集

起辛巳正月
月至四月

辛巳四月舟過吳門遇盜出都以後詩約五十餘
首眩篋以去無一存者閒中記憶偶得十數章題
曰偷存集

題費而奇畫水仙月季花

水邊林下各幽姿春在梅花未吐時誰替天公管正月
一梢初點淡胭脂

題家聲山所藏趙子車修竹吾廬圖次卷中陳
眉公舊韻

猶記年時載酒尋故廬煙雨別來深誰云阮巷分南北
宛是吾家舊竹林

正月四日集朱悔人寓齋用郎左司鶯歸漢宮

柳花隱杜陵煙為韻分得歸字時余將出都

遊子不得意春風減容輝家家朱門開孤雲欲誰依

四句俱集前人詩無酒肯沽我累君典春衣我行興已闌君任

願亦違千薪壓白首刺天看羣飛苦竹歲不實鳳兮宜

忍饑素絲雖云長莫借鄰人機獨持耿耿意遲暮將安

歸昔別踰十年後會那可幾交情重末路毋使音書稀

上元夜白溝旅店遇王文子編修

獨客歸裝薄新年酒價增平沙千里月冷市幾家燈灺

逅歡何極麗狂老尚能被君嗤好事題壁記吾曾

今宵入窗早去日小鬟如我長
余五年前過此題僻詩也

趙北口喜晴

渙渙冰初釋葱葱樹向榮水浮雄縣動沙過鄭州輕客

飯魚蝦氣村場鼓笛聲鄉心兼節物屈指急歸程

景州城外

遙遙廣川城望望十里埕連日北風多春冰開復合

有以小車載鸕鷀者戲作

鸕鷀本在舟忽作乘軒鶴大似水鄉人騎驢客京洛

出山

穆陵春意動農事正相催屈曲山程盡微茫野色來牛

羊乘麥短鵝鴨喜池開消息逢人問淮南正早梅

河濱墳

河濱卿相墳窀穸今幾世雨中兩翁仲對我若流涕前
年水沒腰去年水浮髻淪胥眼中見已作駸駸勢我笑
謂石人汝憂亦良細淮揚百萬家十室九沉瘞可憐桓
司馬欲以堅保脆石槨三年成寧非速朽計

二月六日舟泊白田喬無功介夫兄弟招同王
方若飲縱棹園梅花下用東坡雨中看牡丹韻

各賦三首

我來大河北青草四野無淮岸初逢春滿園蓓蕾珠雨
氣入冰骨煙光潤苔膚池南有疎影竹杖行更扶

繞屋幾

平聲

百本出牆忽一枝一枝未全開餘寒尚相持

人情向花葉幽討及此時何當爛熳辰共賞桃杏姿

不到踰十年竹樹森然起主人漸頭白况乃吾與子

謂方

若對酒苦告歸斯言誠可鄙臨行還被肘勸我嗅花蕊

虎丘買草花

買笑談何易傾囊直為花憐渠兼客土伴我似浮家種
向吳兒乞歸從野老誇瓦盆茅屋底毋乃太奢華

出都時屬禹司賓之鼎作初白庵圖取東坡身
行萬里半天下僧卧一庵初白頭詩意也余自
已未出遊計道里所經視先生奚啻十倍今白
髮且滿頭矣所居園池之東有閒地數畝擬結

茅其上而資斧適乏不潰於成輒題數語以堅
初志覽者勿笑道旁之築也

平生好遊不知止二十三年十萬里鴉飛不到滇中雁山名
飛迴中有勞人雙屐齒而今老矣合歸田又指茫茫兜
率天妄想難酬成佛願把茅聊縛定僧禪

蔣樹存招集繡谷交翠堂分得江成二韻

初來客欲迷桃鵝久住君堪比石淙繡谷好風鶯歷歷
綠陰微雨燕雙雙一軍騷雅尊前壘四僻溪山畫裏窗
芝草坊名吾久識不緣入座始心降

山堂昨日枉華絨前一日令叔楊孫書來留行且緩歸程半日帆開

徑自來原屬蔣入林從此又交咸來如獨雁貪隨侶飲

似長鯨笑立監記取逃觴多謬誤淋漓酒汁在青衫

張日容匠門書屋落成索題句

五架三間八九楹重來已聽讀書聲開池疊石經營始
鬼運神輸指顧成杜甫堂新非背郭陸雲屋老只依兄
一庵未遂誅茅計大笑吾才不及卿余欲結初白庵至今未成

繡經集起辛巳五月終壬午九月

妄念稍萌遂成障礙自我致寇於彼何尤從此洗
心皈釋典未必非天之全我晚境也戒之哉

陳補思聞余歸自吳中以詩見嘲次答二首

忽傳尺素到鰥魚對客開絨一笑餘道力未全宜有此
天花已散試何如綠林豈易求知已來詩云故知豪客今逾俗豈是詩名

涉弗如 白髮原應早結廬若問窮歸何事業尚逃小劫剩
殘書

老去真同半面魚見會稽志從教比目笑王餘左思云雙則比目片則王

餘長須赤脚差相稱法喜維摩總一如子敬偷存無故

物伯淮歸去有精廬繞籬添種平安竹又費東園問訊

書

讀楞嚴經二首

水土定浮沉大輪轉風火胚胎互融結大患緣有我蠹

行欲右旋奈此磨盤左執持去成見所寓胡不可

塵根遞纏繞畢竟同生異如結既結成是一要非二一

成仰方便六解當以次觀性證三空解脫亦如是

六月二十夜

幽室忽已夕有聲作雷鳴胡為乎來哉熠燿方宵行象

年耿無寐夜氣延虛明林靜風不交天空月徐生聲光

同一寂夢覺胥忘情

德尹止一子初生時余名之曰阿願六歲而殤

三詩哭之

初生與發無窮願到此翻成有漏因汝伯為誰開望眼

乃翁渾似哭成人誤投珠掌償前債妄冀金環認後身

四十九年羈旅恨東坡哭幹兒詩云吾年四十九喚回

殘夢倍傷神

翁歸端為汝求師德尹今春請假將挈家北上已是秋來上學期每

為杜家誇驥子忽驚白老失龜兒愛河縱涸須千劫苦
海難量為一慈得似旁人強相勸不禁老淚亦交垂

吾生早受多男累得子中年未算遲一慟竟成千古痛

十年重續四殤詩十年前連喪諸姪
余曾有四殤詩孩提長養原非易

老大生存祇自悲借取劉郎詩作識一枝吹折又生枝

六月廿三夜大雨

風如車輪東北馳雨如車軸西南垂蛟龍尾焦海水立

虎豹股栗山林移二更小劫須臾過不礙先生高枕卧

一林竹影過墻東殘月如新剛半破

立秋日馬寒中素村見過

好友兼秋到新涼似病餘數莖添白髮一夢過紅蕖自

笑貧逾甚翻憐迹未疎盤餐論後約手自種園蔬

雨後獨行池上

誅茅斬竹杳無期廢圃頻來為此池我與鷺鷥同照影

白頭相對立多時

陳允文見過用余與補思唱和韻作詩相投次

答二首

剝啄聲中住木魚清風來值午茶餘客嘲賓戲聊相答

失馬亡弓只自如亡弓豈須求失馬不必涕秦
少游東城被盜詩中句也梧葉打

醒庵主夢槐花踏過野人廬留君小作須臾住省得敲

門再寄書

去意難回縱壑魚獨留詩味付吟餘舟痕契劍癡何益

麈尾拈花笑弗如尚恐波瀾生古井肯容荆棘長神廬
口頭截斷君休問看取新抄貝葉書

窗前茶縻秋後復發花

自從三月春歸後引蔓抽條漸出墻但愛秋來有花看
不知中已閱炎涼

促織

草樹荒庭合何來絡緯啼夜長時斷續風引忽東西故
傍殘燈急俄催片月低空機委墻角感物悼亡妻

德尹自妙果山避暑歸五疊魚字韻

十日齋厨聽粥魚歸來又續黑甜餘誰無痼疾難相笑
各有風流兩不如禮斗便應朝絳闕尋僧何必到匡廬

從今分辦晨昏課我讀楞嚴爾道書

余方留心內典而弟舉家持斗齋故

云云

病枕口占

小雨已過風颼颼老人卧病亦在樓長天又推月東出
大火欲掣河西流秋聲蕭蕭遠如許元氣浩浩當誰收
大千起滅了無際靜視此身同一漚

即事二首

俗吏讐言詩客文書惱病夫吾方入蓬藿爾自養萑苻憎

主非羣盜藏奸豈具區世情多叵測即事一長吁

萬古一碁局言平最不平獺窺魚穴靜鳩伺鵲巢成物

性論強弱天機近鬪爭但教風作質有觸自忘情

出楞嚴經

病後過竹垞先生齋

偶因風雨宿君家
勸枕無眠到曉鴉
起向曝書亭上坐
一池荷葉兩三花

東湖舟夜

夜好偏無月
天空頓覺秋
風兼雙鷺起
水帶一螢流
樹氣船船露
燈光寺寺樓
十年曾載酒
落魄笑重遊

喜竹垞先生至

荒村積雨餘
秋水方沒埭
蛩然足音至
啓戶蓬蒿礙
三徑懶未除
一牀涼可對
先生本師事
折節到儕輩
我貧家少書
倒篋肯見貸
蒙求不嫌噴
過我仍捆載
茅齋月露清
氣壓酒盞內
高談如赴敵
薄病遂巡退

同竹垞德尹過馬寒中山居

馬氏好兄弟
卜居傍層崖
青山滿墻頭
羅列如髻釵
杖藜約朱老
興到相與偕
不辭步履遠
及此秋光佳
欸我非俗情
赴君有奇懷
筮易得酒食
遂以衎名齋
寒中書屋名衎
既飽還讀書
桐陰落空階
人生貴稱意
作計殊未乖

同遊菩提寺

路轉稻花村
山田間腴确
肩輿入古寺
墻宇半圯剝
林高樵斧稀
時有一鳥啄
居僧不耐靜
辛苦事詩學
世界無寂喧
心源異清濁
叩余笑不答
待彼迷自覺
何處一聲鐘
殘陽在樓角

補思再疊魚字韻見寄經秋乃到再次答二首

蘇詩言集卷二十八
八
真成一往侶禽魚結習都消洗硯餘雅謔從人嘲孝本
繆恭無令重相如雪霜頭髻秋歛帽桃李心花夜照廬
好是兩鰥同嬾病半年初答暢當書

投我三章比梵魚初機未契且留餘法門猛叩無方便
疑網重開有譬如萬劫黑風迴客夢一輪白月到吾廬
此中何句堪酬對翻怕匆匆索報書

立冬日小飲

枕囊秋夜長檐齒冬日短人生如病瘧寒暑遞流轉黃
葉墜空庭疾於丸下阪鏡中好顏色去我不少緩百念
委昨非一閒就今嬾床頭酒新熟吾量殊易滿小飲即
頽然西窗有餘暖

吳船花燭詞為談未庵賦十首

蘇臺人說是瑤臺銀燭光中寶扇開便把重陽當七夕

分明昨夜渡河來

佳期在重九前一日

小住吳門又幾旬蓬萊清淺話前塵多憑一念回仙意
憐取當前背癢人

自從踏鼓罷朝天辜負香衾四五年萬頃煙波誰管領
只消一隻五湖船

紅槎碧落記程程博望歸來別有情

時未菴初自河工歸畢竟有

星難替月鏡奩秋讓一輪明

兩槳如輪夾畫艫水沉風細不開窗鴛鴦湖外鴛鴦鳥
排到前溪盡作雙

洒墨含毫色色工玉臺唱和有人同風流白石真堪笑
但解吹簫伴小紅

取次園林放櫂宜兩頭絃管不教隨費他幾管生花筆
曉畫蛾眉夜和詩

不用攜家傍斗邊頻伽好語自能傳齊眉新注長生籍
知是蓬萊最小仙

曾趨粉署殿東廂雞舌猶餘舊賜香好唱新翻新樂府
賀新涼是賀新郎

消磨綺語已多年色界重生兜率天借取薰衣香一瓣
懺余成佛爾成仙

題永福寺詩僧得川詩卷

蜜殊不作參寥没湖上詩僧久寂寥頗訝名山虛法器
忽傳逸韻繼江潮招呼猿鶴隨孤磬收拾煙霞貯一瓢
倘許往來成二老借余閒地結團焦

得川疊前韻從余問詩法戲答之

唐音宋派何須問大抵詩情在寂寥細比老蠶初引緒
健如強弩突迴潮間來謹候爐中火衆裏心防水面瓢
不遇知音彈不得吾琴經爨尾全焦

次韻題施翼聖東荒田舍圖

宛轉溪橋有徑通竹梧新長屋邊叢市聲只在牛羊外
吹散蕢洲一箬風

壬戌秋自黔中歸張遠子游為作槐陰抱膝圖

敬業堂詩集卷二十八
十
辛巳冬至夜偶一展閱感歎之餘自作二絕句
附諸君題詠後

夢中惘恍豈無夢身外依稀別有身道是故吾吾不識
那將顏狀問他人

二十年來共唱酬詩名曾向卷中收故交大半已黃土
剩爾人間作白頭

題朱楫師所藏顧咸三畫羅浮五色蝶二首

山中木葉尋常化野老籬邊作伴遊驚見畫圖新樣好
夜來高枕夢羅浮

問渠多有幾銖輕栩栩能傳紙上聲好笑虎頭癡獨絕
欲將蛺蝶占時名

德尹久留杭州有卜居西溪之意歸來以詩索
和次韻二首

野外橋邊水竹村不曾移徑改籬門一冬雪少疎梅綻
百里人歸喜鵲喧耕織終當課奴婢田園豈易委兒孫
卜居河渚原先志重與殘年對榻論

三間老屋住東頭怪底仍如不繫舟但使年豐還俗儉
何妨弟勸且兄酬窮奢志願求偕隱勇退風期望急流
待得手栽黎棗熟他時相對且忘憂

寒中次前韻見寄再答二首

煙火依依十里村也如對宇望衡門桑榆候暖差宜晚
鷄犬聲凡亦覺喧萬事為農長沒世一經失計又傳孫

空花眼界原無定此境須從靜者論

門開甘露此峰頭夜半誰能負壑舟忍鎧力持俄破戒

箭鋒機鈍已難酬鴻濛世界憐搏土香象江湖要絕流

肯與維摩同丈室本來無疾更何憂寒中久不作詩忽為余兄弟觸發次

章訊余從事內典故仍用禪語為答

馬素村疊魚字韻見寄八疊前韻

拙於鳩更懶於魚百念俱灰白髮餘已覺浮名原假設

未知禪味究何如隙窺野馬紛無主粉蝕爪牛累有廬

炳燭光陰君錯料只圖遮眼不看書

再疊卜居韻答素村二首

我愛郎家半日村碧池一眼正當門魚龍得氣時方蟄

鵝鴨如雲凍不喧三徑居鄰惟二仲兩家婚媾到諸孫

棧羊篩酒何年事五岳遊須次第論

造化茫茫命壓頭諾星何處證般舟一身有母尤應惜

四大無恩可要酬叔寶神情非俗士孝章才氣本名流

村場酒賤須勤置相勸休為織室憂來詩有不自釋者故以此廣之

十二月十六日雪同德尹作

野濶朝煙未起厨一行老樹帶鴉枯海天勢合山加峭

水墨痕消畫亦無醉拍松筠誇我健戲搏獅象駭兒愚

何當便作堅牢玉長與先生映白須

歲杪有感三疊卜居韻示德尹二首

西枝覓地豈無村栗里歸來尚有門巢鵲占風聊自穩

山蜂割蜜為誰喧賣薪分老朱翁子負土深慙祭弟孫
此意旁人應不諒家貧何事敢輕論

一回相對一回頭往事真難記刻舟勘破官情成汝懶
放低詩格待余酬煖憑爐火迴陽氣靜送冰溪過湫流
白髮蒼顏還自笑年來方欲治幽憂

十登前韻答寒中二首

勿將磊落笑蟲魚冰雪崢嶸又歲餘彈罷孤絃聲寂若
鑷殘衰髻影皤如小槽酒滴鄰姬甕古篆香消佛子廬
漸覺心平無怪事不勞咄咄向空書

曾思大海掣鯨魚牙後誰甘拾唾餘蕭索輪囷吾若此
飛揚跋扈爾何如孤燈吐燄虹搜僻萬木無聲雪壓廬

最後兩篇尤奪氣免冠應謝不中書

早春謁座王清溪徐公席上賦呈

以下壬午

開遍梅花薄雪餘春來重擬昇籃輿十年風月吟難盡
師自甲戌春歸林下將十年矣百里溪山畫不如慧業種將成佛後精
神強似挂冠初一莊荒後無他宅天護先生萬卷書南

草堂去冬被火故云

不到西湖四年矣壬午春分前三日與鄭春薦

同遊感賦

多年不赴故人期湖上風光異往時紅杏橋欄遊冶騎
綠楊亭檻御書碑劉郎前度花誰主杜牧三生髻已
絲口業粗償殘債盡尚煩君記權歌詞已卯二月曾作西湖棹歌詞十

二首已失其藁春薦頗猶記憶也

贈楊遠卿年伯二首

麈尾犀株借美談直從公府指潭潭將軍大樹移關右
太守名花載日南長見恩光留卓午最宜風景是春
三多緣難穩東山卧五馬行者益兩驂

茱萸灣口蜀岡南勝事年來一倍添九曲晴波春縱棹
二分明月夜鈎簾門前祭戟連昆友膝下才名起孝廉
謂同年漫說黃金曾鑄印世家原自重牙籤

立夏日同年顧書宣招陪座王徐公泛舟紅橋
歸憇天寧精舍看牡丹座王有詩恭次原韻

濛濛柳絮風淡淡櫻桃雨孤城迤邐盡一水沿洄渡此

都洵繁華里俗鄙淳素橋迴彩鷁轉石亞朱欄互何期
寂莫遊復此陪杖履時來感節物境往餘詩句不到今

九年甲戌初夏隨公南歸曾過此依稀記前路家家好亭館恨不留

春住有如別故人臨去屢回顧勿嗟春向晚千載猶晨

暮獨喜松栢姿恍然仙者遇先生近於仙術有得耆英舊同社雲

散星布濩興發偶重來神清獨如故濤江不能限塵土

詎能污佳景際清和名花賞修嫿將車弟子職繞膝孫

曾趣時任可父子俱隨侍叩道發羣蒙會心歸一悟晒劉藉糟粕

卑庾工詞賦白日為公長蒼顏為公駐願從千日醉媿

托十年樹

兒建新任束鹿縣令將挈諸孫赴署先寄詩二

首

得邑滹沱上孤城深晉間初聞猶恐誤相慰始開顏汝
性差宜僻吾來亦愛閒畿南風土好不礙少溪山
隱德凡三世微名爾倖成家聲關不細民社寄非輕廉
豈沽名具卑宜近物情譬如行萬里安穩視初程

中元後三日渡河題王家營旅僻

潦退河壩與岼平舊題詩僻半欹傾北袞莫笑今年蚤
頭白羞偕計吏行

舟過寶應喬無功以家釀見餉今日旅舍悶坐
聞楊次也在清江浦欲邀與共飲而為風雨所
阻

故人貽我喬家白欲喚楊郎共醉眠生被大河橫截斷
雨昏風惡渡無船

客舍喜晴

茅舍欣初霽征途悶久淹河聲秋易壯日氣午仍炎異
俗全家駭空囊十口嫌兒孫頻問事繞膝挽吟髯

觀无忌興祖騎驢戲作短歌

兒童生長便舟居眼中不辨騾與驢牽來信口以馬呼
上下左右須人扶一日駢駢防不虞兩日妥帖稍自如
三日脫轡膽氣麓趨捷意將誇老夫老夫年當三十餘
從軍遠走西南隅露青竹鞭生馬駒徑渡鳥道如莊衢
豈知今來衰病俱髀肉消盡腎無膚前瞻後顧悔識塗

曷不歸去勤耕鋤看牛舐犢雞哺雛平生不識馬新息
據鞍矍鑠何其愚

重興集題壁

昨去因逃水今來未算家巢林無定燕啄地有饑鴉風
折青蒲葉籬高紫萸花泔蹄如可活猶聚兩三蛙

峒岵田家

雷鳴田種占城稻田無水利者為雷鳴田見樂城集不占城旱稻不資水而生見宋史
信人間有水荒見說今年猶苦潦可憐井底是淮揚

秋山曉行

忽從山麓上山椒忽轉山腰路一條露草燈明雞喔喔
風林月黑馬蕭蕭行人曉起偏多伴古渡秋來未有橋

正是新涼好天氣喜逢霽色又連朝

汶河大石橋六月為大水所壞亂流鞭馬而渡
怒水衝橋斷崩沙壅石平亂流風勢急到岍馬蹄輕直
怕秋多雨偏宜晚放晴路難頻却顧盡室歎長征

晚至堵莊

淺草依頑石纍纍似伏獬羣兒嗤嚶俗久客解方言犢
放斜陽岍鴉盤早獲村趁虛人散盡冷落近黃昏

磨驢行

山家養驢供磨麥石縫隨身落輕雪前遮兩日後被鞭
步步團團踏陳迹用東坡詩中語君不見雕鞍玉勒紫金羈暮
越朝燕掣電馳八百里牛千里駿等為人役莫相疑

旅僻見錢亮功徐學人唱和詩戲次其韻

年來漸喜識生涯
讀罷楞嚴讀法華
共道子綦初喪偶
豈知靈運久忘家
行依古佛賢千劫
笑閱人情鬼一車
寄謝杏林雙燕子
維摩別自有天花

蒙陰縣南十五里早飯豆花棚下

荒溪曲折凡三渡
草屋欹斜只半間
不負一餐留客坐
豆花棚下看蒙山

黃河厓大水斷路由董樹口晚投苦水舖

黃河故道久揚塵
驚見狂瀾限鬲津
已是泥塗又陰雨
載濡馬首况車輪
野航待渡如須友
村落初經屢問人
可但平原成畏路
此來何處不逡巡

初入東鹿境

衡水橋邊路西來
小邑偏人家多瓦屋沙
陸少間田露白收
棉後秋紅支棗天鄰封
紛水旱容易得豐年

八月十五日鹿城對月偶閱樂城集有中秋次

韻子瞻夜字韻二詩即次其韻一示兒建一寄

德尹潤木信庵諸弟

陸川城中連日雨
草橋霽色宜今夜
滹沱南徙故道存
疑有蛟龍伏潭下

城南草橋之下滹沱水成潭相傳為滹沱故道

水面團團月

東吐城頭灑灑河西瀉
空庭置酒荇藻間
古栢高槐互相亞
廿年塵坌今已泐
此夕清涼天所借
吏曹初散不聞呼
好客能來何用謝
人言僻縣少公事
我愛閒居似

村舍不教僮僕課雞豚聊與兒孫給梨蔗一杯對飲要
無愧九折驅車終可怕平生慣被醉尉嗔但恨未逢劉
四罵

曾聞海賈海上言萬里陰晴同此夜可憐南北各相望
片月東升日西下少年狂飲不論命欲卷黃河向身瀉
今來滿盞輒不勝甘讓人豪退居亞感時紀物行自歎
裘敝囊空復誰借忽見關榆葉互凋懸知庭桂花應謝
清光過眼如流汞故國回頭真傳舍豈無白酒配黃雞
苦憶紅菱兼紫蔗壯年離別初不覺此日羈遲老尤怕
何當歸作玩世翁肯以文章供怒罵

習射吟

朔野秋早寒枯楊北風橫朝來見獵喜欲試角弓硬分
棚無舊侶努力行復更稍辨良窳材粗諳燥濕性兒童
視遊戲君子覘德行嚆矢壯先聲雕翎鼓後勁持盈詎
非力入彀終有命一勝何足矜相形乃知病從禽遇多
詭反已鵠必正技小道亦存年衰心少競聊為習射吟
庶比良友諍

重陽日一畝園登高同德尹作

一笑相從亦偶然勞生誰料再遊燕黃花濁酒憐佳節
老樹空庭感昔年對榻翻牽連夜夢登高獨欠故山緣
只應鴻雁如兄弟不忍分飛便各天

敬業堂詩集卷二十八

