

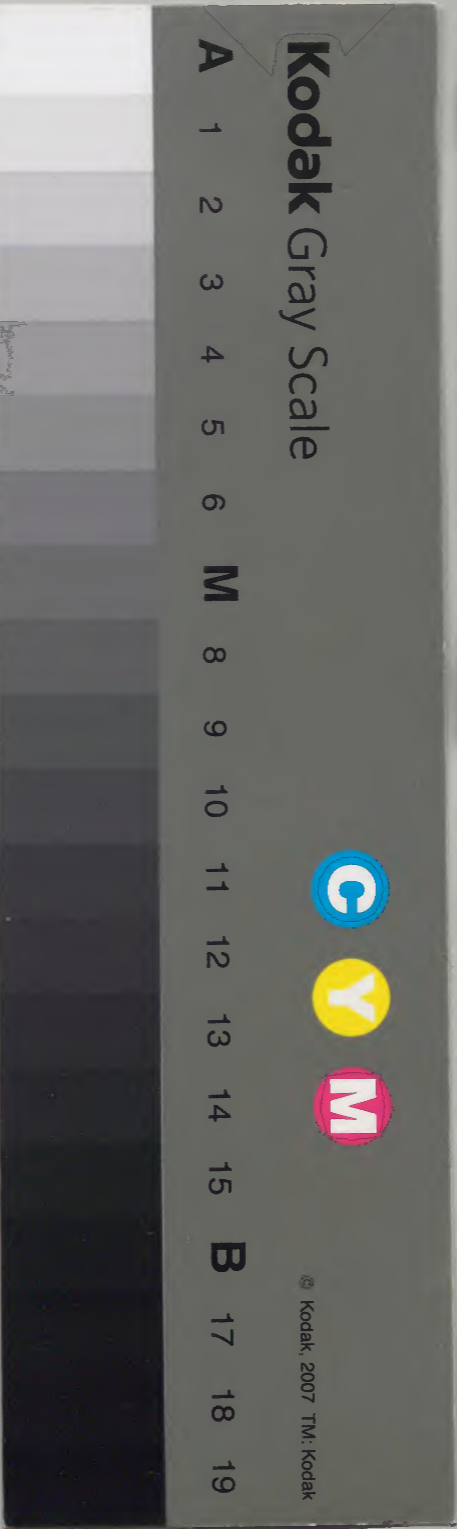
秋唐河津文具傳

和書門			
三二九九〇	一四三〇	二七三〇	二
號	函	架	冊

93

內閣文庫			
一五二函	三二九九〇	二	和書
九架	號	冊	類

內閣文庫			
番號	和	32990	
冊數	2 (1)		
函號	151	93	



1020

Faint handwritten text in the upper left corner of the left page.





一柳

御家

頼義

將軍

之後

亂

御嫡子

八幡太

御家譜



然義家次男加茂次郎義光也
 為二於濃加茂次郎義光也
 業以子加茂次郎義光也
 冠者義清子以子新羅家
 八加茂次郎義清子以子新羅家

一昌義公常陸へ御下向、刻相隨所、侍八木但馬國人
一代近衛景

家相傳ノ重宝令授與義清
 ノ子鏡豊後行平ノ太刀ヲ令傳授從五位下相摸守
 ノ子息信濃守昌義始テ領常陸國佐竹冠者卜号
 大治五年十月廿日卒

隆義公御一
字隆誤九三

三浦源氏也 古谷當家即左伴地實觀ノ者也 福嶋人見旗奉行ナリ
右宗徒ノ武士御中間ニハ源治五郎近習侍自國ノ
住人他國中人雖前後一同ニ記之法師酒卷ハ空
酒出ヨリ分ル山ノ流崎平氏ノ浪人高城柏村上野浪人
ノ住部義ニ奉公石川流崎平氏ノ秋三月奉行前沢ノ冬三月
藤合ノ春二月奉行武藤復三月奉行押戸ノ秋三月奉行右
ノ一族ナリ黒木潮田代録倉ニテ世務ヲ持大津平沢一代出
宿老同藝九浪人瀨名磯野日座郡司從録倉ニ勸請
申海補ノ所云申テ間上下ノ豊田ナリ右石平元高
面々下馬申心又津粟ニ御堂ノ故共云
須常陸大掾ヨリ真崎場代依新絶酒出ノ親類阿二男道守小
セニ珍選俗小磯廣瀬長瀬入野ノ二男和氣城
ナセテ卷ルヲ栗田中尉別當奉行ナリ
ヨリ分ル内藤日蛭川ナリ栗田中尉別當奉行ナリ
儀唱公御父子將軍賴朝義兵ヲ上ル時催促延引
之間御追討可有由聞ヘリ昌義公當家普代ノ侍

引卒ニ當回金砂城ニ指筆玉ヲ賴朝公數万ノ
軍兵握原平山熊谷佐々木等ノ勇士ヲ帥テ數日
防戰トイハ元必死ノ鋒先高城地利屈ニ伯父
花人秀義ヲス力ニ招秀義不及力ニテ奥州花崗
ニ竈城良久ニ然ニ堅陣無術ニテ録倉ニ引退ク
其後賴朝公奥州ノ秀衡力子泰衡等御追討ノ爲
出戰ノ御秀義公小田橋ニ推参リ然ルニ無效ノ
白旗白印ヲテ大勢押来ル賴朝大ニ立腹ナリ字
都宮左衛門殿朝細漸異見ス依テ將軍許容ニ至
ニ佐竹旗ト賴朝カ旗ト同キ迎持玉ヲ火ノ扇子
ヲ日中ヨリ裁テ秀義公ニ玉ヲ依テ景代即家ノ
印ト号御旗ニ付所傳有ニ秀義公嘉禄元年十二
月十八日録倉ニテ卒ニ玉ヲ常陸ノ古内下向正
法院(蔡凡)御法名秀山蓮義ト号ス

一 鎌倉ニテ佐竹ノ御屋浦ハ名越谷ヨリ釗花谷迄
 凡六子間ナリ諸侯御勢合ノ時何レノ高家衆ハ
 元御對坐ノ上リ下リハ殿中ニテノ事高家元名
 越ニテ御越ノ時ハ可有所宿礼次弟ニ依テ在所
 内ハ可有所入車
 一 名越ニテ從何方御太刀御馬桑ハ共披露小母貞
 一 諸家御間ニテ御一家既多氣ハニ庭御礼取度ニ
 家ノ子ニハ御礼ナシ宿左ニテ諸家宿左ニ庭
 一 所礼無之事ハ官領富家千葉ハカリナリ
 一 諸家ノ使者太刀被遣ハ時賞取ノ方ハ宿左ニ
 中ハ寄揚ノ縁ニテ下車ハ其終ハ送ナリ
 一 義重公所時武田信玄佐竹ノ書簡ヲ答テ曰我聞
 佐竹ハ新羅ノ末葉信玄ハ賤クニ源家正統讓伏
 重代附屬ノ上ハ嫡家明白也然レニ佐竹ノ書札

一 緩急ナレ糸遺恨ノ至也ト云ニ義重公太田備
 前江間對馬ヲ使者トノ田新羅ノ嫡子義業加茂
 次郎ノ家ヲ繼ク又新羅五男義清武田ノ家相統
 也ニ公ル上ハ當家ハ新羅不帶重代ヲ其上義綱
 一 義光ノ兄也義業以義清ニ兄我家嫡庶明白ノ
 上ハ何ソ書簡ニ誤ラフンヤト云信玄理ニ伏シ
 一 義重公十四ニテ康應元年七月十四日鎌倉名
 越谷ニ而逝去以時義盛公セツ之御時也依テ御
 普代ノ上中下一家宿左連座ニテ舊規相調ル名
 越谷上ノ急口傳有リ其時ノ連坐ノ因
 一 萩野治部大輔 近習ノ宿左岩波ニ階堂ノ一族ナリ
 一 鎌田上野守 甲斐國ノ浪人源氏宿左ニ在
 一 小野崎守三郎 石神ヨリ分小生孫 大總助ニ節多賀座牛總
 一 族是ヨリ分ル 高久但

馬守

太田馬淵當

小貫伊勢守

古来一人

長倉三郎

依若軍大次郎

小野崎山城守

山能小山

上座

義盛公

石塚

栗判部大輔

江戶弥太郎

當家宿老

大山孫三郎

依若軍

春秋小三郎

依若軍

小野崎五郎三郎

近習宿老

長瀬伊賀守

大窪

古来

左各節

義直公

一代小貫彦三郎

入野

長瀬伊賀守

大窪

古来

右列座

合後

常陸十六郡内御當領

七郡也

那珂

西多賀庄

保田

那珂川下

奉公

嶋田

大板

平津

箕河右五人

常陸大板

一族

那珂

那珂

那珂

下四人

奉公

大高内

深鯉洲

赤尾

那珂

那珂

下四人

奉公

大高内

深鯉洲

赤尾

那珂

那珂

下四人

奉公

大高内

深鯉洲

赤尾

那珂

那珂

下四人

奉公

大高内

深鯉洲

赤尾

那珂

那珂

下四人

奉公

大高内

深鯉洲

赤尾

那珂

那珂

下四人

奉公

大高内

深鯉洲

赤尾

那珂

那珂

下四人

奉公

大高内

深鯉洲

赤尾

那珂

那珂

下四人

奉公

大高内

深鯉洲

赤尾

那珂

那珂

下四人

奉公

大高内

深鯉洲

赤尾

那珂

那珂

下四人

奉公

大高内

深鯉洲

赤尾

那珂

那珂

下四人

奉公

大高内

深鯉洲

赤尾

那珂

那珂

下四人

奉公

大高内

深鯉洲

赤尾

那珂

那珂

下四人

奉公

大高内

深鯉洲

赤尾

那珂

那珂

下四人

奉公

大高内

深鯉洲

赤尾

那珂

那珂

下四人

奉公

大高内

深鯉洲

赤尾

那珂

那珂

下四人

奉公

大高内

深鯉洲

赤尾

那珂

那珂

下四人

奉公

大高内

深鯉洲

赤尾

那珂

那珂

下四人

奉公

大高内

深鯉洲

赤尾

那珂

那珂

下四人

奉公

大高内

深鯉洲

赤尾

那珂

那珂

下四人

奉公

大高内

深鯉洲

赤尾

那珂

那珂

下四人

奉公

大高内

深鯉洲

赤尾

那珂

一 御當家 四天ノ宿老 石神 中比小地 額田 同上

大塚 部也 大窪 中比小地 江戸 小山治男於名故

一 中比ヨリ 小野崎 小山二男 藤原鎌倉 是又 四天宿老也

小貫 小山三男 鎌倉名 九子川 大塚 絶

已上十三人ハ御先代御普代ニ召ケルノ衆也

一 義盛公在御子御逝去依テ上叔名越憲定嫡子義

憲公智算御名代ニ被成ルノ時上叔ノ思召ニ佐竹ハ普

代相傳ノ侍多ク可有之士多ク指添ルハ一因不和

ノ基ニナリシ戸嶋一人御供ニ此者大智久儿

故ナリ其後来ル士山方 氏義浪人御知少 中嶋 鎌倉名普

久賀谷 小太郎越後浪人大力也 田中 本名源 吉和泉守

兵法ノ 御師ノ右五人ハ御家ノ御跡ヨリ系ル久賀彦三郎

後ニ上五馬見谷 宗三ト云繪書 南宮 美濃浪人義盛公

御中間五人彦三郎 義盛公御代ニ長井ニナリ 是ハ路次ノ御

五郎二郎 小祝ノ名 五郎四郎 義俊ノ御代ニ 弥三郎 片岡

源三郎 義彦公ノ御代ニ

一 義憲公御當家ハ御出ルテ元御一代ハ官領職御

勤ナリ其後御二男上叔貫定公ハ以職ヲ御名代ニ御

定御文書御重代ニテ御渡ル得共上叔ノ老名納得

セ久依テ益其後御文書御重代等力石ト云者持

叅太田迄悉ル佐竹ヨリ大石駿河守春秋尾張守

羅出テ是ヲ請取ナリ其後義憲義仁公ト御改也

上叔重室盛家ノ御腰物莫切之御編指御持

今佐竹ノ所重代是ナリ是ニ付色々物語有ト云

一 義仁公能ク御侍ヲ遊ハシメ玉フニヨリ鎌倉若八幡宮

ノ所尊影ヲ御自筆ニ所写鎌倉ニ被指置御本像

ハ佐竹ハ御侍也今ニ秋田ノ所城内ニ勧詣有

之小八幡是也御守鶴子小岸西人所供

一 義仁公佐竹ハ御卷子ニ付世上落首有之

梅ニ桃柳ニ櫻繼クトキク竹ニ木ヲウク世ハ不思後サヨ

小野崎与三乃鎌倉へ罷上り上叔憲定朝臣ニ謂

又憲定公有儿次弟御物語ニ付不取合申上儿

梓弓真弓月弓音ヨリ竹ニ木ヲ繼キ世ヲ治ムナリ

憲定公御殿能御暇ヲ玉ハル

義仁公佐竹御名代ニ付御家中ニツニ成栗刑部大

浦義有ヲ取立所家ヲ為統可申ト逆心ヲ起ス者

有之嶋津穿薙トハ是ナリ此時所重代神息ノ所

旗矢候得共後ニ出ル依テ御旗ヲ御自身御仕三

御利運ナリ其後ニツ御旗御宗敬也御當家二流

ノ御旗トハ是ニ加茂次御殿御旗竹堂様御旗ト云

此二流ハ錦ノ袋ニ入テ御出陣ノ時ハ人見氏是

ヲ司リ御供也亦七字ノ御旗ナリ是ハ御旗指御

馬前ニ指申スノ礼ナリ

一 所團二本ト申ハ一本ハ八幡殿奥州後三年ノ所

合戦ノ時持セ玉フ是新羅殿帝都ニ御守獲ノ為

メ残り玉フ絃袋ヲ質ニ所取ルハ共奥州ノ下無

心元後日ハ所答元顧ニ不給袋ハ陣坐ニ留玉ヒ

奥州ニ逃下リ義家公ニ謁セ玉フ八幡殿大ニ悦

ニ右ノ所團ヲ義光ニ玉フ敵ノ大将二人迄義光

公討取玉フ依テ則御相傳也頼義將軍ノ所團也

義輝公ノ御時御内府御所望ニテ御被承未代
 ノ為建御書寫ヲ指置今一本ハ義仁公以未所代
 持五ノ團之御代官ノ時授五ノ團之
 一 御再持ハ朱ナリ梅様傳有武田元朱也ト云ハ氏串格別ナリ
 一 御武羅ハ頼義將軍ノ御武羅ナリ義光公當家ハ
 御相傳ナリ義業公御家督以前御思慮被成余ノ
 一 御武羅ナリ是口傳
 一 御策熊野柳ヲ用ルルハ播磨奥州御合戦御勝利ニテ
 御歸陣ノ時義光公ハ被仰シハ父頼義公賊徒負
 任家任依返逆前九年御在陣也又武衛家衛金謀
 叛金沢ニ引籠我後三年ノ在陣也重テ平均ノ為
 建持五ノ御策ヲ地ハ刺玉ハ義光公ニ如城然
 一 二彼策ヨリ枝サシカ力ハ今ニ其野ニ有ク由皆

熊野柳ナル故ナリ夫故御當家ニハ熊野柳ヲ用
 七五ノ人
 一 義仁公御代恒富卿七ヶ村御厩所トナル粟田十九故ニ
 一 御家中ハ庭ノ御礼前々毎之義仁公以未者之承養子故ニ
 一 鎌倉大石院御逝去ノ時義仁公御登ナリ小野崎ニ御
 一 尋ニハ路次中如何様ノ笠ヲ可被召ト云細代ノ御
 一 笠白ニ平クケノ御緒ヲ立進上申ナリ於向後余
 一 ナル笠ヲハ御召云來召爰ノ由申上ル
 一 御當家ニテ家風ノ者ヲ被召仕也大石院殿御逝
 一 去ニテ所出ノ時分ハ長君家未尸免養ト云
 一 御所望ニテ被召連是大智有ルモノナリ
 一 太田ニ被成御坐時御當家宿老泰上ノ砌下馬ノ所東
 一 八部田南ハ水崎西ハ白坂北ハ車内元小野下

一 市代々黒衣ノ僧ニ白洲ノ御礼毎々 義仁公所
 代ニ初ル未ニモ如ク
 一 上使ノ時被對東堂雨落玄關庭中三度可有御
 礼西堂ニハ雨落玄關二度ノ御礼兩者座ハ雨落
 計書記座主ニハ縁ノ御礼計也知客其外ハ御礼ナシ
 一 公方ノ御請書上ノ時ハ築田方ノ小野崎添状市
 内書ノ時ハ小野崎方ノ添状有之
 一 官領ノ時ハ係通時ハ長尾方ノ添状有之
 一 江戶但馬方ノ長尾添状
 一 御番帳ハハ御一門方不衣載但次男ヨリハ不苦御番
 帳ニ御判毎之口ニ次第不同ト書初中後ニハ能
 人ヲ書ハ
 一 義仁公御當家ノ御出ノ時御普代先名ニ御守之
 以知ニ假忠節名代ニ名來ハ時ハ枕紙ノ下ニハ

先假名後ニ名字ヲ書下ハ是ニ御直書ニ非ス
 指南ノ方ハ下ハ又御家中堅被召任御坐死ノ
 時ハ一名ノ者二人ヲ指並不之別派同名拾別ニ
 一 義仁公御歷ニ鶴ノ橋ヲ以遊御座ニ以指並不ニ所飼
 之成ハハハ音ヲ出シハヨリ竹堂様ノ鳴鶴ノ御
 橋ト唱ハ
 一 義後公伯父上扱左京大夫貫定法名空山企道心追
 申依之御浪菟十六年ノ内上扱六節世ヲ保之
 一 義治公御父子ノ留不和ニテ那河弁沼上ナレ要害
 退是ニ十年大門ニ三年品而望テ御本意之
 一 義治公市代延徳元年伊達會津白川小山橋塔一
 同ニ起リテ神政ヲ越小里世里引入既ニ本塔
 ヲカゴマント又先年白川勢ヨリ氏畧内通云本

大將切腹致シ諸將甲ヲ脱陣参アラハカコミシト
キ陣セシムヘシト云送ル依テ諸將評義區々
ナリトイハ凡未一決以上誰モ所族ヲ絞リ所代官
ニ討死シ法ヲ詐隊テ一旦敵ヲ謀不意ニ白川ヲ
責落シ其後諸方ヲ略シ可討七ト浮定拖トイハ
所代官ニおれ果ト請フモナシ其時ニ小野崎道綱
進出我大將ノ命ヲ請討死可彼即殺ラ玉ハリ所名
ヲ名乗テ死出ルハ今生ノ面目子孫ノ規模何
カ是ニ如シ早リ即死ラ玉ハリト云大將ヲ始
ト諸將是ヲ感ス道綱ニ所益ヲ下即死ラ給ハル
道綱畏テ中上ケルハ所大死ト聞ヘルハ必大
敵可寄来不可憚トテ進出テ救ハシ戦ニ佐竹
源義治運尺テ討死ス去レ后人年ニハ不可無ト名
余リ自害ス其日ノ午刻ニ依之奥州勢引取ルト

イハ凡義治公小野崎カ遺戒ヲ守玉ヒ士淵ニ陣
ヲ取テ備ヲ堅メ敵ノカリ来ルヲ待玉フ翌日道
綱カ遺言ノ如リ白川勢ノ先陣攻来ルトイハ凡
義治公ノ堅陣ヲ見テ案ニお遠メ自ラ敗軍引退
ク佐竹勢近ルヲ返掛ケ二所關ニ至リ丈ニ利ヲ得
歸陣アリ是分道綱カ忠死ニ依テ之子息道存七
ガナルヲ召出那珂郡石神三百五拾貫久茲郡
川井三百五拾貫都合七百貫ノ処ヲ加増下其
上道綱カ書撰ノ爲メ討死ノ石ハ堂ヲ立テ其師
如来ヲ案置シ玉フ是ニ道綱ノ子孫ヲ石神ト云
一義輝公御代ニ山入義藤氏義字江戶但馬守ヲ
語ラヒ逆心ヲ企テ近習ノ侍共ニ心ヲ合セ義輝公
ヲ討テ欲スルノ旨義輝公カ及ヒ玉ハス一先
西塔ヲ両心カケ而直退ラシテ其後ニ

前沃能系者中冓四人ら石連然几処一逆徒西
堵ヲ取切是ニテ討取一十ト而先途ヲ指塞キ奉
儿以所一跡之細道之前沃能ヲ取テ先ニ備キ逆
徒ヲ追散シ防戦ヲ義彙公ニ而自身二人切伏テ
日當ニ及テ漸深村下ニ而退キ天神林右京亮ヲ
而取可存ト迎天神林ニ而多ク城門ヲ而夕ニ其
均有明ケ不申像ト事ト志淡ヲ而心包計不ヲ而
出少我ト受天神林ノ家来赤津浅原言振赤色四
人ヲ指去シ申テ曰ク屋秋様只今而入ニハ事ト
不存存易門ヨリ返ト事ト急亦ト事ト早ト事
入ト也ト忠告ト事ト二事ト事ト上ト事ト義彙公係ニ定
テ亦ヲ得返ト事ト討取反藩ト事ト十ト事ト若我彼カ言ヲ
不用ハ是ト事ト討巧ト事ト十ト事ト汝逆リヨラハ

而討ト事ト而太刀ヲ拔持ト事ト前沃能モ極ヲ
撰タハ而俗ヲ離レト事ト四方ニ眼ヲクハリ而供ス四人ノ
者而跡ヨリ而依仕リ夜明方ニ志津ニ而着ナリ皆
宇苗野源ト事ト滑川大和守ハ本伯事ト事ト山方終ト
介川並物安藤ト事ト系是久賀谷表次郎壇谷越前片
園並物矢野孫ト事ト事ト事ト而海ヨリ逆討而依大山
孫根ト事ト而逆取所ト事ト二十三年而坐不内山入義彙
佐竹ト事ト而領事ト事ト然几ニ氏義常陸ノ勢ヲ催ニ集メ
孫根ト事ト而向ト事ト而佐竹ト事ト義彙公大山一獲ト事ト而
預金沙山ト事ト而登ト事ト而東清寺院ト事ト而者陳ト事ト
三日ノ其糧ヲ而當奉ト事ト云ト事ト而糧米ト事ト而結勢
飢勞滑川ト事ト而預ト事ト而所父子ト事ト而早連登山自身米
ヲ運ト事ト而流勢ヲ扶持ト事ト其上ト事ト而目ト事ト而倉治ト事ト而百

姓ヲ治ラヒ三年兵糧ヲ獲キ其ノ氏義大將ヲ
集テ命ケテ其ノ押参ト取リ我ニ防失仕ル内而退
リ抱御説ク上レ上レ中上ノ義兵公作ニ天命ノ命
也汝等我ヲ捨置ケテ其ノ命ヲ取ル我等也
来リハ自裁ヲ願フ切ント作レケレハ徳乃モ泪ヲ流シ
テ一同ニ申上ルハ一度而運ラ御開御申意ヲ遂ケ
サセ申シ為人斯ク粉骨ヲモシ中上ノ臣下ニ申事公
ヲ空クシ玉ヒ而前アル百發トノ思召口惜キ而亦好
クト再ニナケキ中上ヨリ義兵公仰ニ以テ今年ニッナ
キ命ヲ捨テ附参ル志ヲホ捨テナリクニ成レノ人本
意ナシク左又レハ而皆キレ成レノ如何思召玉ヒ中
上レニ位ヲ前玉フヘキニ抱御夜ノ内ニ分當ラ御立テ
壽堂へ而退スるニ而依レ清川右衛門子息新太郎

歩士武者百七十人召連ル御家初ニ而依レ三連
登山ス多ルニ山入氏義大將トメ大勢押参即刻
ヨリ矢合ス挑戦午刻ニ軍破ル義兵公子手堂へ
而依レ七八人召連御楯籠ニ所へ氏義ニ先手大
將中根而跡ヲ慕ヒ透留ナク追掛奉リ矢ニ助射
放シ稲麻ノ如ク歩カマシ近レ玉フ道ナシ義兵公
今ハ詮方ナリ而腹ヲヒ召連御根指ヲ而拔防矢ヲ射
ト權現堂ノ前ニ直ラセ玉ヒテ而生害ニ坐ニ付セ玉
フ口惜キ既ニ而根指ヲ持盡サセ玉フト否ヤ天
俄ニ搔曇リ雷電大風雨ニテ大木ヲ吹倒シ小石ヲ
卷テ天ニ上セ大雨條ヲツケリ山入ノ大勢中ニ込合
処へ大木倒シ落カリ敵勢押ニホシ殺礼ス氏義ヲ始メ
士卒ニ敗軍ノ処へ義兵公大音上玉ヒ天逆造ラセ

任院一人ハ吉田一茶院弘亮法印是ナリ翌年義仁
公以来ノ所作法ヲ御堂賢有ク而彼定所及別
成至世三ヶ条ノ軍法ヲ以仰出而貴家今ニ至迄
此例ノ而並別御抄云ノ御法度書以外ニ無ク殊
ニ付死ノ者モ過去帳ニテ而吊也

一義馬公亦敵御退口ニ而自身近ク敵ヲ突落シ玉フニ
御傍ニ敵抄名護屋遠江寄走廻リ首ヲ取ル死骸ヲ
アツムケテ上ニ首ヲ居テ通り又進ミ来ル敵ヲ突テ
落シ玉フ時ニカリノ如ク仕テ而仰リ不離忠義仕ル
ノニナラス武士ノ作法存シタル条神妙ノ条而感
状給ル

一義昭公箭田堂ヲ責給フ時山上ニ而陳テ取テ如箭

四歩武百餘リ出シ俵テケル時而前ニテ大塚
越前戸村越後カ力ノ高下御評判之取人カニ程ヲ
而目録ニ十連越後ハ秩俵ヲ持越前ハ大長カヲ持
馬ニ抄衆只二人自余ノ人繼々ナカレト云テ馬ノ
鼻ヲ並テ驅出ス矢田勢猛威ニ思レ引立ル也戸
村ハ例ノ棒ニテ敵ヲ去向ヨリ打碎テ首ヲヒシク大
塚ハ長刀先ニ敵ヲ刺シ貫キ馬上ヨリ妻手ニ投タリ
岩俵を江寄而前ニ有ケルカ感ニ絶業手ヲおテ扱ニ
而人甲乙ナキ仰キ仕タレモノカナト答メタリケレハ義昭公
モ取人ノ力量ヲ御感ナリ其後戸村大塚ノ取人岩
俵を江寄ク悉タレニ内室取人ヲ見テアノ仕カケテ力
量ナリハ後タイナシト云ハレシト此言察ヨク大ニ而一
笑ニ成シトナリ

一 義重公所代小里而陳ト中ハ岩城重隆ト而合戦アリ
 而勝利ナリ而引取ノ思召馬ヲ深田ハ取衆入而殺ス
 ノ所ハ敵透ガモナク追来ル其時宇恒伊賀而馬ヲ引
 奉ル大繩渡渡ガト小里日向小山田大猪之カリ仕大勢
 可追返ス
 一 大海而陳ト中ハ那須及ト而為陳之南澤微而代官
 二テ大敷軍ナリ而人数多ク元夕リ
 一 義重公今津而出陣トハ芦名盛隆ト而為陳先
 ハ小能義昌ナリ矢合斗ニテ而和議ナリ其物雖而後
 糸外紙ニアリ
 一 白川而陣トハ和田安房守謀ニテ白川ノ一族十四人
 生捕直ニ押掛燒殺ニ而勝利其時白川而手入
 一 小山而陣トハ天正十三年六月宇恒宮及而為主ニ
 テ存城ニ玉生及瑞ヲ指置テ其際ニ伺テ小山及手言

井豊後ト云侍大将横倉後院ヲ取大於ニテ宇恒宮
 一 押寄セ而神堂ノ町屋ヲ轟ク燒拂陣場ト又仇テ
 分常陸へ追進ニ義重公所出馬小山勢土塔力原へ
 義陣ナリ義重公軍ノ様子ヲ察召大ニ怒玉ト陣ヲ燒
 所ヲ燒子ハ軍ノ智ト是非ニ及ハス神社仏閣ヲ燒子
 無道至ク惡人天罰ヲイカテ逢ニ中ハ以ハ義ニ以陣堂
 一 而族ヲ立燒亡シタル後院ヲ可討取ト而謀定ニテ
 乃矢ノ執行切者ナル根田伊与ケ振ノ付而用ニ不
 卜業ヲ中上ハ伊与ニ及ハス而進根田伊与ケ振ノ付
 与畏テ辞スルニ不及一年ノ大為リカテテ我ノ其
 者討得難シ云ナカラ後院ヲ不討取ニ前而後全ク
 不可動ト中テ換炮ニ重玉ヲ込ニ只一法後院ヲ日
 掛走リ向フ敵合十万斗迫付ヨルニ銃勢ナシ後院
 ハ赤多尾ノ武蔵ヲ力ケテ矢面ニ互扣ヘシヲ伊与換

一 炮ヲ取盡シ走りナカウ下トホアヤマタス後花力物ノ
辺ヲ打抜カレ馬ヨリ送ニ落タリ小山塹後花力死骸ヲ
引去ニシメク処ヲ而本陣ヨリ義重公復ヲ乱シテ追截
小山追追ホニホ五ハハ敵ノ死骸サニヲ礼シテ殿ニ右
後炮ノ象眼ニツ頭左巴ニツ金ニテ入タリ是月神ノ所
致ナリ後花力神ヲ燒タレ神罰ニテアナク後炮ニテ
討レタリ侍与ハ陽感状ヲ送シ
一 郡山所陣ト小伊達政宗會津へ働出猪苗代ヲ攻取ス
芦名盛重猪苗代ニ後誥ニテ會津ヲ渡リ万葉山ニ發
向ス後ノ界外御ニアリ盛重猪苗代ヲ矢ニ會津へ
引取玉フ正宗逃スカフテ責入ノ由義重公任進ヲ
聞玉ヒ教子務ニテ所出スルハ正宗會津ヲ攻取ニ
義重ノ後誥ト實郡山ニ出向後炮仕合ノ所へ室壽

院殿 義重公所與方伊達左京大夫ノ息女ニ兩陣へ
和談ニ即所誥有テ正宗ヨリ誓紙ヲ取り即和談ニ
芦名ノ家老新玉上総任進申ハ政宗ハ表裏將
一旦和談調トイヘ氏主テ攻未ルヘシ此旨正宗ノ
陣取ノ様子窺見ラレシ為密ニニ而出ニ由能キ
時義ニテハ所而説合生捕ニ成ルル矣公ハ而
手ニ入可申ト申上ケレハ義重公作ニ汝力中処ナシ
共此夜ノ出馬ハ骨肉同明ノ芦名ノ之ニテヨリ尼於
カタリ自ラ出法ス正宗ハテ外戚ノ好ニアリ彼和
談ヲ乞ハリ信用ニテ誓紙送ル上ハ我信ヲ不
失トテ而兼ハナシ案ノ如リ所カ力申通り翌年
誓紙ヲヒルカヘシ大軍ヲ以攻取當辰白川切取ト云
一 小糸ト而若原ノ時ハ而先承ノ者共後へヲ刻ラレ
和談ヲ扱フト云ヘト元行房ノ中分ト云テ每承川

其夜多賀谷修理より北条ノ陣へ取寄ニ入陣
 小倉ヲ破リ兵具ヲ乱シホウニ合テ踏ク所ヲ見
 又ニ討シテラニス依クハ翌日扱ヒ受テ加ハ
 一 義重公年ハイ坂市陣トハ小田天高ト市勢陣ト
 其時高登道無入道握系美濃弓小田方ノ先手ノ大
 乃吉園彈正カ陣ヲ切前ニ添正カ首ヲ志登ノ手ニ討
 取ル天高為大放字ニテ士卒率山ヲ目急逃行不ヲ
 シケクニ追坂ヲ登リハ取手ハイ坂ト中トカニ有ニ
 天高其時の物物の後亮更ニ有ニ逐覺後頭ヲ志地ト有ニ
 一 長尾謙信小田ノ働ノ時大ニ放軍ニ依テ市出馬ヲ市勢
 市勢家ヨリ市加勢ナリ市家ノ兵討死多シ過去情
 記シテ有リ謙信ノ軍籠義十儿ノ放我重公市馬ヲ
 市出錯城ト市勢陣ナリ錯城ノ先手大乃多賀民
 部鎌信ノ陣ヲ困ニ所ヲ市勢家ノ兵山籠小田濟

永應元年
 初巻
 此後永徳中ノ
 丁卯ルハレ徳信
 初テ永徳十三年未
 取ハリ半ナリ

又ニ市大将民部ヲ討取ルヨリ錯城放軍長尾利ヲ
 得玉ヲ依ク謙信ヨリ又ニ市ニ感状ヲ玉ハル
 一 義重公赤坂下総居城へ市取掛リノ時市先手利ヲ
 失ヒ大塚越前ナト討死ス市族ノ色悪ク巻ホクニ
 市退ノ所ハ城中ヨリ是ヲ返フ其時根田与市守恒
 伊賀野武士三十人足輕ノ決炮五十人ニテ殿リス
 相違ナリ市引取ニ
 一 義宣公元龜元年庚午七月十日市誕生市童名徳壽
 九市十三ノ年市元服ニ市義宣ト申奉ル市母友
 伊達左京大夫藤原晴宗ノ市娘ニ其時市祝儀生列泉
 屋形様 市左三郎 中勢力 小堀右衛門 室屋源兵衛 小田
 市右左衛門 市備和泉 志崎兵庫 小堀伊勢守 刑
 一 市家市代ト市元後ノ時ハ八幡宮ニテ市名乗三ツ調
 於神前市自身市弊ナリ

一 即蒙家印代々即家督印祝儀ニ八幡宮へ即糸結印
神馬芦毛くつう切付黄色ノ三階髪三十三卷鞍坪ニ
印板ヲ立テフリノ扱取ル髪先ノ内三所ヲ髪同前卷土弊
ヲ廿之栗田引糸鳥居ノ際ニ懸有而西天宿左ノ内出テ
印馬ヲ指取神前へ参リ三度ニサウニ印馬ヲ切右ノ所
鞍轡ヲ神前ニ納申シ境水ニ印出ノ時右ノ所道具ヲ
仕掛ケ印神幣ヲ指景セ申シ依々即家督後黄色
ノ三階召不申由其事ハ不苦也

一 義宣公即十六ノ時羽生田へ印出陣ニ南摩後十而ヲ
印討取印勝利ノ天正十四年ニ其後又江戸但馬ヲ
印追出ニテ太田ヨリ水戸ノ所城へ印後右印祝儀ノ坐列
屋形様 印丸三三印 六印 伊達三河 右田在平 完戸外記ニ信和泉
印右源六印 梶原景時 志發美作 多賀谷依理 花房由義 内出印
印左信太後 松平上総 田代下総 深田美法
印右向 右邊 宇原源太 休云

一 義宣公水戸ニテノ印役付 寺社奉行 印年男 印後孫
山方能登 八木作助 蘇原不為

印具吹 小田内流方門 印右能登 吉川隼人 印中右左 元園丸高門 石川清方門

一 水戸ニテ交テノ印番頭 川井保執守 小田生大和与

大窪長藏 山方能登也 信太右京進

一 義宣公ノ印時佐竹中勢少輔義久石田治部少輔辰(蜜
詰)申立常陸国ノ任人ノ者義宣下知ニ相背者多ク
有之ハ印教書ヲ下ルテ法メ申度卜申身大園秀
吉公印教書ニ成下其書ニ曰

常陸國人鎌田玉造下河辺床嶋行方手賀
嶋崎之面々直任先柳可令成敗之糸被俵出糸
仍而下知如件
月日 佐竹右京大夫辰
石田治部少輔三成

依之討予ヲ被指白源田ハ八人見越前玉造ハ一字垣
伊賀麻嶋ハ所田後前所向ヲ抄取次分別紙ニ記ス
一家康公石田治ア少ヲ佐和山ハ所取治ア少
迷惑ニ及ル時義宣公上叔景勝ハ使者ヲ以テ仰是
ハ者大間ハ所時世ハ石田ノ芳志ニ就ル公某別
而深ク覚ル然ルニ此度ノ石田力横範一旦ノ報息ニ
所救可成於思召友義宣ニ登向ニ致トク作景
勝ハ所返事所存ニ得共景勝義宣友救ヨリ以テ
外出氣ニ以テ所近引一由之義宣公身大勢ヲ信
ニ佐和山ハ所出石田ヲ所駕ニ出入ニ年所身ハ馬
上ニテ三成力家来ト云ニ扇ノ彼ノ將束為着大
坂向治ノ石田力所發ハ所送系傷ハ所分ニ使名
ニ名有ニ使友奏者ニ中ハ友義宣 吳美ナク石

田ヲ身抱致城中ヲ出ル上ハ系務公ノ所出氣所平版
一ハ所トナリ所後所好家康公石田ハ所為陣ナリ
三成先大勢ヲ以テ伏見ハ押多セ城主多居所當門ニ
後功セ所陳ノ時也ニ義宣公ハ所母公保壽院後
ハ見舞ナリ口上ニ曰今度物多及ル不義宣公ニ氏
徳ヲ我者ヲカレハ所合我ニ如以勝利ヲ得此上ニ
天下ヲ治メ東國ニ十三國ヲハ義宣公ハ進上申外ニ
三ヶ國ヲハ所母公ハ進上可仕ト所約束中ニ所攻此由
東中務少輔所シテ義宣公ヲ諫メテ曰石田佐和山逼
塞ノ時某所先ハ系所意ニ赴中ハ所也ニ成某ニ向
午ヲ合今度石田力身命ハ義宣公ハ偏ニ奉所ト
早務ナリ所係束ニ天下ノ氏將トナルハキ答ニ所ト
蒙世家康公ヲ宛疑中ニ凡人ニアテ然ル上ハ家康公ハ

即合群者ハ所家ニ長久ト申上レ申務中不充ニ由
ニテ義宣公近者ニ十二人ヲ召連家康公而居形ハ所出
身作入ニ先以石田介抱仕レ義ハ公ハ對スレ心辨以
テ毎レ亦好レ通某大閤而時世ニ石田ノ厚志ヲ蒙
リレテ有レ教恩ノ爲一旦見次中タレ迄ニテハ向後ハ
而族本ニ悉忠者可波ト身作入家康公史召定テ
義宣ニテハ有レ召發武畧ノ爲似七人十九ハ正宗
ヲ以テ是ヲ見セラレニ無疑由申上レ依テ分而西
ラ也夫レ而義ニテ而申ニ今度石田而介抱ニ義武
士ノ本意也而牧母友友ハ向後ハ我々ノ是派而執
ハト而和睦ヲ成而席ヲ成
一家康公上叔景勝ト而對陳ニ下野ノ国小山所下向
方々時常陸ハ而使者ヲ以テ先達テ而申ニ通也

遠者乃發キト存レ以先一人ヲ指出ハ排ニト人質ヲ
而亦學ヲ成ニ義宣公ノ而返事ニ子心ヲ入レ上ハ人質
而取レ以成ニ及而安ハ上レ人質をシテモノ無レト
身作上ラレ家康公大ニ怒リ玉ヒ今度蒙身ノ軍ニ討務
ニ於テハ常陸ハ卷向レ義宣ヲ討果スヘシト宣フト
一家康公石田ト而取諾ニテ濃州關ヶ系ニ而出陳而勝
初ニテ石田始安国寺小西等ヲ生捕而存分ヲ逐ラレ
常陸ハ而使到來義宣公ハ早レ而上リ而謀ニト而從
從ナリ義宣公ニハ而登臺ニ東中務少輔義久次田
美濃守西人存登リ家康公ハ密ヲシテ上レ段中
上レハハ而而而面ナリ而人而家康公ノ而傍左右ニ
伺公入而人密詰ト申上レ義ハ今度義宣ニキリ而而
ナリトイハ瓦上洛延引ノ次申ハ世上ノ風波石田ト佐

竹筵こノ挿子、中唱ハ公誠ニ思召ルヤト氣モ仕
死セ不申ル所、於無之志上洛可仕ト申上ル
家康公子細ナシト宣フ其氣ニテハ、汝氣モ不仕
様ト誓紙以下度ハト即膝元へ与人指寄中氣
色尋常ナク又足跡ハ所外誓紙モモ下ナレ其而文
言ニ自家康一代中務一代義宣国替ノ儀不可有ク
直々江戸へ持参汝之秀忠公へ即日急ルハ子細
ナシトテ下至其後家康公中務死去ノ已後秋田へ
即国替任付

三奉行ナシ 此封中務没後三子家康ニ任生ナリ

一 即先祖ニテ即娘様横死モ越ハ義者ノ如ク即娘様白黒
ニタラシ即顔ノ色モ如ク即生之仍テ人口モ如何ト即
守ニ堅リモ任付即坐所ノ即殿ノ外へ即出無ク不
即四ツ五ノ以思テ即庭ノ井ノ本へ即出即立願水

ニ 移リタル即夜ハ半井ニ即身ヲ沈メ五ノ古井ナ
レハ誰知ルモノナク亦色所ニ即家へ即宗モ祝ハ身
荒神ト祝シ即冥ノ宮是ナリ東清寺ニ即建立ナリ
一 即先祖ニテ即夢ニハ色ノ旗天ヨリ降りテ即庭ニ立
ト即夜ハ越四天ノ宿左ニ即尋シ即ハ小波崎中上ル
三日之内必又ハ土ヲ得玉フヘシト申ス五六日経テ
八木ニ浦人見等ノハ土孫倉ヨリ参タレ即依テ族
ノ立ル処へハ播宮ヲ即建立ル也
一 又即先祖ニテ小蛇ヲ即飼ハ遊即庭之内ニ立掛モ
ニニ次等ニ即沈ク物ニクサニ依テ迫即ハ堀へ捨サセ
玉フ或夜即夢ニ右ノ堀へ糸ハハ瓦前立者ノハ何
方へモ可参処毎々迷惑ハ何事即列紙ヲ即下
ト即沈クモ即立願水ヲ即立ル也ハハ即庭ニ右ニ蛇有ル也

而判紙ヲト極首ニ倍付捨サセラル其後而復ニ
而判紙ニ下ルニヨリ前主ヲ立ルル此而恩報ニハ而
吉事ニハ雨ヲ降ラセテ中ト而約束ニ此有テ而家
ニ即吉事ノ雨ト云

一 新羅三郎義光公所代東国庄苑守護代、沙汰身而
子佐竹義業公ヲ定ムト云六条修理大夫頭季ハ倍城小
山ヲ定ムト云互ニ論アリ頭季ノ曰不知ナレ義光東
国ノ守護代ワレ懸命ノ地ナリ此庄ナクト云以雖
報恩トテ辭之義光喜偷ニニ字ヲ昏テ奉ル其後
頭季悉内有テ深更ニ歸玉ヲ臨ヨリ武者七八人
見ニレ誰ト問ニ義光ヨリ而供ニ云付ル兵士ト云
頭季元是ニ依テ怒ノ心ナレ義光寛仁ニト云
一 尊氏將軍ヨリ遠江守貞義公楠正成ト戰テ忠告
時江道ニ而書

子息五郎義直六郎義冬軍忠ニ事於義直者春
年七月廿四日武藏国鶴見合戦之時討死至義
冬者今年二月廿六日常陸国於久茲西郡誅伐
楠判官正成之時致討死之条取感恩也於恩賞
者追而可沙汰之状如件

建武三年九月廿八日

尊氏

佐竹上總入道殿

下佐竹上總入道々源

可令早領知陸奥国雅乐庄地頭職之事

右爲子息等討死ニ賞所宛行也早任先例可沙汰之
状如件

建武四年三月廿六日

陸奥国雅乐庄地以職之事而下文可致沙汰佐竹
上總入道々源代官之狀依仰執達如件

建武四年三月廿六日

武藏守

少輔四郎後

常陸国田中之庄相摸友近夫將監惠性諸四方當地
頭職之事任今月十一日所下文之旨可被沙汰付佐
竹上總入道々源代之狀依仰執達如件

貞和二年五月十七日

武藏守

民部太輔及

一義篤公所嫡子之所讓狀

讓与嫡子佐竹左近將監義香所

常陸国佐都西郡之内太田々同久茲東郡之内高

倉々同久茲庄同国多賀之庄同国石塚同同郡河

東郡之内戸村之内同郡小場縣陸奥国中村同小場

村同国佐渡南之方同小江名村同小緒善村

越中国下与河村

加賀国中林村

右所領等代々相傳之而下文所下知案堵之而下狀

相添之嫡男義香永代令讓与所也更不可有他妨

以内庶子分以同半面讓之是又不可成違乱煩於凡

本知行有代々讓公。分明也至新恩地者上方而極知

之間為證書置之所申与所判也守此旨可令知行

依而狀如件

文和四年二月十一日

右馬權頭義篤在判

一家康公所隱居中勢死去之後義宣公秋田へ所因替

其時六郡へ之作觸回立早曰

於羽州仙北郡雄勝郡平麻郡秋田郡川邊郡山
本郡受領因法違犯、軍者可為曲事者也仍如件

慶長七年月日 奉行

一 以時久保田之城、八秋田城、助幕下戸崎玄蕃

卷安藤某 百三郎 小野某 大守、境田某 土崎 湊某 秋田仙北

横手、城、小野寺を江守幕下、六郷伊賀 角敏

戸將上総 西馬 西馬音左近

右、内秋田城、六郷伊賀 戸將上総、將軍へ他言言

一 義宣公所国入、初上仙北、不入 所入、小野寺 黒沢

手帳内通、而忠 浪江内、信方 通中、元ノ 家中

甚、兵 橋外友、治部 全派 所、實 以、城 前等、後 子共、長 上川村市而

一 秋田ニテ五日五夜、而 高、高 崎兵、庫 少、中 隆、大 内、茂

一 小田、形 形部、舟 尾、鞆 員、和 田、掃 敏、勝

一 常陸ヨリ、而 近封、時 而、跡 三、留 里、家 康公、而 追討、車 某

北酒出、政 直、義 三、而 政、忠 者、粟 科、之 依、テ 之、麓 居、政 直、子 也

慶長七年十月、而 追討也、後、未、子 一人、秋 田、下 院

一 内、上、依 縁、者 舊、居 几、金 古、夫、と 云

一 十月十九年、房 忠公、大 坂、可 之、攻 由、而 信、從 義、宣 公

江戸へ、而 登、下、之 矣、少 矣、吹、三、而 奉、書、而 奉、来、ナリ、依、テ

一 土月、表 而、出 陳、而 供、人 數、未 別、紙、有 大、坂、テ、而 請

取、今 福也、十 一月、廿 日、而 陳、所 曰、而 仕、奉 場、へ、而 出

而、普 請、而 指、奉、者、浪 江内、信 方、而 指、奉、至、而 帰、而 帰、而 帰

於羽列仙北郡雄勝郡平麻郡秋田郡川邊郡山
本郡受領因法違犯之軍者可為曲事者也仍如件

慶長七年月日 奉行

一 以時久保田之城ニハ秋田城ノ助幕下戸治戸治玄蕃

卷安藤某百三郎小野某大守ノ境田某土崎淡某秋田仙北

横手ノ城ニ小野寺を江守幕下ニハ郷六郷伊賀ノ角

戸將上総西馬西馬音左近

右ノ内秋田城ノ師六郷伊賀戸將上総ハ將軍ノ佗言ヲ

一 義宣公所國入ノ初上仙北而逐之不入而者ノヨリ入

手候内通見而忠實浪江内播方迄中元ノ小野寺黒沢

甚兵衛外友ノ治部全派所賣心城前等ノ後子共ニ長上川村市而

一 秋田ニテ五日五夜ノ所賣以高崎兵庫ノ中津大内亮

小田成形部 舟尾鞆員 和田掃部

一 常陸ヨリ所逐封ノ時所跡ニ留リ 家康公所追討車某

北酒出政直某ノ所改忠者眾料ニ依テ兼居改直ノ子也

慶長七年十月所追討也 後ニ未ノ子一人秋田ノ下院

内大山因幡依縁者舊居ル金古丈ト云

慶長十九年房忠公大坂ヲ可ク攻由所促從 義宣公

江戸へ所登々下ニ矣少矢吹ニテ所奉書ニ未ナリ依テ

一 大坂表所出陳所供ノ人数示別紙ニ有大坂ニテ所請

取今福也十一月廿五日所陳所ヨリ所仕奉場へ所出

所普請ノ所指考者ニ浪江内信身ノ指至所帰ノ所

世中ヨリ人殺ヲ出シ年合追崩ス曰廿六日ノ年合首少
内當家へ取ル其上士大將矢野和泉守ヲ討取テ
倉々者彼地ヨリ取遺ル帳簿不ニアリ梅津半五郎村
十太夫大塚九郎是情信田内務卿里次甚無指念徳院様
内感状以下
一義宣公内下内御出テ多將軍ヨリ内御換炮并領之筒ニ
有テ依テ歌筒トテ由御ニ曰此筒少テ年柄
之如^{文和三年正月}世宗^{世宗}内道中於芦池白鳥内少テ也公内使
者トシテ為知ル云

一義宣公内登城シ時將軍上意ニハ内自分ニ嫡子無
之氣ト毒ニ思召ル古キ家ノ義トシテ家内内
聖者ト云無色魚トシテ中々ノ義宣公内言ニ内ノ可
中上内孫有ル定棟忠次内長養子ニ仕度由テ依ル云

尤於九條者早シ引取ル條上立名ニテ翌日内内友へ
而入シ是日内子若内合モテ括置ル所ニ義宣公内
理方丈義隆公ト申奉ル内父子様共ニ内登城申
而止路ニ内依ル内付

一於京都將軍ヨリ能勢三十部トシテ内内一ニ此度諸
官位ニ事天聴窺ルニ取ニ諸家方代ニ交ル内官位
階定ル條トシテ就之官位ニ内内ノ義宣公内求ル者
之ハ義宣公内各ニ誠ニ内意意ニ義宣公内求ル者
官位ニ事トシテ内内何分内名攻申テ内付テ不内
由内換授ル

一義宣公内病氣ニテ内指入テ事ル所内徳大老官位内
依テ花房内多指入テ内指入テ事ル所内徳大老官位内
担者病氣不内無ニ如是ニ仕合テ内内内内内見

世中ヨリ人殺ヲ出シ争合追崩ス同廿六日争合首少
内當家へ取ル其上士大將矢野和泉守ヲ討取子
倉々者彼地ヨリ去遺ハ帳等不コリ梅津半五郎子村
十左美大塚九郎是情位田内務卿里沃甚無情急使院様分
而感状以下

一 義宣公而下因内而少將軍ヨリ而疾炮并領之筒ニ
金忍テ歌有之依テ歌筒トテ由仰ニ白此筒以テ柄
有之據此之而道中於其地白多而少多也公使
者之ハハ為知ハ云

一 義宣公而登城之時將軍上意ニハ而自分ニ嫡子無
之氣ト毒ニ思召ハ古キ家ノ義ハハ為家凡ハ内ニ
聖者ト云無色魚ト云中ト云義宣公而善ニ内ニ可
中上友孫有ハ定味忠次高友養子ニ仕及由ハ依上ハ

尤於九據者早ハ引取ハ上意ニテ翌日而居友ハ
而入之是也而子若而合也ハ據是ハ取之義宣公様修
理方丈義隆公ト中奉ル而父子様共ニ而登城也
而止洛ハ而依ハ作付

一 於京都將軍ヨリ能勢三十而之ハ而内ハハ此度諸
官位ハ事天睡窺ハハ取ニ諸家方代ハ義宣公官位
階定ハ據ハハ就之官位ハ而而ハ義宣公様有求ト者
之ハ義宣公而各ニ誠ニ而急意ハ義宣公様有求ト者
官位ハ聖ト云ハハ何分ハ其名攻中ハ作付ハ不ハ

由而換授ハ
一 義宣公而病氣ハ而指入ハ事ハ而徳大者官位ハ
依之而病氣ハ而指入ハ事ハ而徳大者官位ハ
担者病氣ハ而指入ハ事ハ而徳大者官位ハ

公卿の御奏し不承し御運惑し申之申事廣原公
の候に御上し之ハ又御事傍及之ハ上意ハ不承
ニテ親義之ハ由入湯之致之候し御意ニテ
御上上意し候し之ハ早し御入湯之候し之ハ
沃ハ入湯之候し之ハ成湯奉へ之上使之御事
屋形様ハ入湯之候し御大各ハ御友位相延之御事
ヨリ若し親之御事御事御事御事御事御事御事
義之御事御事御事御事御事御事御事御事御事

所官位一功第

前田菅原利家 老年之依テ

加賀從三位大納言高相之當 贈從一位

松平肥前守官原利長 前田嫡子又
正四位加賀
從四位下中將

佐竹左近衛中將義宣

正四位 水當又

松平陸奥守政宗
從四位上中將 佐竹中納言三十九

松平讃岐守頼房 正三位
中納言
從四位上中將 二十九

井仔掃部政直存
正四位左近衛中將

松平大隅守家久
從三位中將二十九

如是候し 所官位 所昇進 比在 義宣公 所友位 所登

無之ハ 御事御事

從四位下少將

松平下総守

松平相模守

他信

松平左衛門守

松平越前守

松平但馬守

尾信

從四位下侍從

松平大守

松平出羽守

松平大炊頭 池田

佐竹仲理右衛門

松平前守

上杉源氏

松平中務左衛門

松平土佐守

伊達左衛門

松平清政

松平信濃守

辰堂初吉

松平大孫左衛門

細川誠中

有馬中務左衛門

宗對馬守

松平左衛門將監

酒井左衛門尉

松平伊豆守

黒田孝前

松平右衛門大吏

牧野駿河守

河津孝房

本多中務左衛門

松平左衛門督

松平操

山内左衛門督

四品

松平信俊守

立花純隆守

松平義棟守

松平出雲守

松平大和守

松平丹波守

松平信成守

二波丹波守

松平左衛門

酒井雅正

右之通

今之官位

一 義宣公所合弟若名盛重公今津城主桓武天皇之

後胤三浦大助義明之末葉也後二若名卜改又佐原

十郎ヨリ已未佐原卜ナニ度若名卜改公須ヶ川二階

堂色江守一子盛氏人質卜シテ今津へ移ス其

智謀賢ヲ知テ智トス子ナニ依テ所當家ヨリ智

所名代立計取盛重卜中ス其時家中ニツニナリ伊

達政宗之武畧ヲ以テ今津為城秋田下向仙北角鼓

二任玉リ所子平四郎同平二郎千鶴皆早世断絶

一 義重公仙北六郷ニ在ル所坐而隱居之義宣公寛

永十癸酉年武州江戸ニテ所逝去所遺骸二月十五日

秋田へ所下着三月朔日天徳寺ニテ所葬礼泉但

馬田崎宗勺追善生堂

一 寛永年中正月所列座ニ次

芦名平三郎平成俊 河内守源義親 式部大輔源義房
石塚源一郎源義里 大山治兵衛源義休 戸村右近源義宗

山城守源義寛 泷路守源義章 三郎源義者

六郎 源義續 真壁右衛門平孝幹 宇治宮源義房 後京光綱

多賀谷左兵衛平隆家 茂木宮源治貞 武田源義行

武茂 權大夫後京重綱 矢田野太前左衛門後京行貞

塩谷 民部後京綱貞 伴達又三郎後京隆家

小坂内務 福掃部助 小貫清三郎 大山相摸守

相摸内務 早川兵次郎 宇留野源義房 真崎兵庫

小坂又次郎 小坂橋大内務 茂木監物 泷江内膳

向 豊前 小田中利政 次田義濃守 田代隼人

泷江左近 前小屋辰之助 向 八十郎 赤坂忠兵衛

大山忠次郎 福系忠三郎 佐友源右衛門 舟尾清兵衛

松本治高兵衛 佐友助十郎 中川右内 小坂源大守

茂木又八郎 塩谷 源七 矢田理友十郎 小野 義三郎

御先祖ニテ水戸ニテ御手習始メ御坊入遍照寺観音院迄

御將所ハ古内正法院ニテ御祈禱所ト云々空鏡院ニ

一 義隆公御家督 岩井ヨリ御名代始メ 梶原美濃守義重公

御依ニテ秋田ハ系六郎ニテ御暇他家ニ住ス

一 御臺所奉行岡大隅ハ系ハ義昭公ニテ御サシ殿支配

ナリ御膳奉菊地新藤人名代ニテ御書ニ曰

基所方ニテ本公神妙たるニ依テ御サシ各代ニ於定

御書ニ親一の准とあり

此御書付ありニヨリ菊地正月廿四日其外近親同あり

一 寛永十一年九月廿一日夜久保田出火三寺而城火、上之義隆公而代
 一 所得所古内正法院月山已未増也南禪寺塔中東禪院
 一 北酒出和泉守義尚之子息景南文莫和尚之円山也
 一 増井ノ正法寺ハ貞義公之而子月山和尚天龍寺ニテ
 一 学同系傳ハテ常陸へ而下向正宗寺ヲ円基貞成ハ天
 一 就古ノ佛法之五本骨ノ故之晨周瞳和尚ハ義并公
 一 而舎弟之其已後天敬周山宗和尚ハ義昭公ノ而舎弟之
 一 耕山寺ハ右京大夫義仁公而先祖ヲ愛ニ而後ハ其子誠後
 一 国香雲寺洞山梅山和尚ヲ而招多由而元基トス義宣
 一 公之而奥方那須資治ノ而息女正洞院トナス此而
 一 為ニ秋田ニ而建立一瓦山耕山寺正洞院トナシ先
 一 住天真香虎和尚ナリ
 一 万古山天徳寺ハ義盛公ノ而息女義仁公ノ而奥方

一 ヲ天徳寺及共山妙香ト申ス其而為ニ而建立一瓦山
 一 伊蓬幻室和尚ノ
 一 如意山大幢寺宝鏡院洞山ハ看喜法系之而己而ノ而祈
 一 禱亦ハ太田天神林倫月院也義仁公ノ而時喜吉ニニ成
 一 年而建立而祈禱亦トシニ而初テ而祈禱正月十二日ナリ
 一 ニ依テ今ニニ例ノ而代ノ而誕生日ハ大盤若禱読ノ
 一 乞又義仁公ヨリ始ル又而代ノ而節ニ三七日新法廿三日
 一 ニハ日待皆以時ノ例ノ海義ト云ハ四地大和書義正
 一 ノ子ノ弘喜法系トハ山入氏義ノ子ノ逆心ノ子又ハ
 一 成敗者ノ若クハ所限ニヨリ助系ナリ出家ニテ宗純
 一 坊ト云テ常院ノ位場トナレ是ヨリ扇ノ而故玉ハル
 一 一 佛法山光明院社務ハ而蒙家而氏神大ハ懐ノ而為之義
 一 玄法系ハ山入子義ノ子ノ看後額田下総者子ナリ

宥知大繩周防子之看後カ印子以時ヨリ檜扇ノ印看信箱
本左門子看賢義篤ノ印子看義北左門子看室北
代ニ常陸ヨリ印依ナリ看増此代ニ光明院新絶ニテ
一糸院トナル扇ノ印
一金砂山東清寺泚聖院金砂院現公事ニ義宗公金砂
始敷行代ニ行ハ
義宗平傳ニ入レリ
一ハ印之除ノ時印依仕印側ヲ示斃忠節
開山ハ看京之看玄阿國梨ハ戸村家未高根カ子以看
玄大カ之教及我ニ武切有額田義三印兼傳ノ印戸村
子ヨリ攻破リ之ニ看玄ニ兼防ト名兼テ大敵ヲ引請一安
兼ノ高名ナリテ存東法寺住僧ノ後義重公印房依ニ
慶長七年五月廿二日
印下向ノ時ニ此足連此僧教友湯
ノ志ヲ感シ思召カシテ印兵々五十騎預カシ又倉倉
及ノ所内室義重公ノ印痕ヲ移リテ之ニ秋田へ下カシ

慶長七年五月廿二日

印痕様ヲハ金砂ニ指カシ印兵々本堂ハ古傳ニ據カシ一
揆祭リ印兵々多ク奪ヒ取テ本堂ヲ前カシ印看玄兼存
同宿五寺ノ人教ヲ價ニ集テ殊炮ヲ亦立防キ我ヲ取
東將監後諸梟兵漢ヲ後諸法ニ未カシ途ニ不至以
前ニ一塔共殊炮ニ亦ナカシ退散シ印兵具無恙其後
義重公秋田へ印同道以中六郷ニ印中カシ印内印侍
僧ニ印中寺領百石以下後ニ久保田へ移ル

義重平傳ノ入

一 款カ山遍照寺觀音院富士別當也應永元年甲戌一
其己前ハ千牛院ト云山伏ナリ看鏡法平開山以後
改テ遍照寺ト号ス印兼當印中カシ
田ハ印下向以後慶長八年印建ニ

山内義隆

山内義隆

宥知大纒周防子之看後力而子以時ヨリ樽扇ノ印看信箱
 本左衛門子看賢義篤ノ而子看義北左衛門子看守北
 代ニ常陸ヨリ而依ナリ看増此代ニ光明院御絶ニテ
 一茶院トナル扇ノ印ニ
 一金砂山東清寺院令如院現所事ニ義隆公令如
 山内兼城ノ時三日、兵糧ヲ指上其上三年、而而若
 任リ子壽堂へ而之除ノ時而依仕而例ヲ而能志事ノ
 関山ハ看京之看玄阿固梨ハ戸村家未高根力子之看
 玄大力ノ救及我ニ武切有額田義三而兼城ノ初戸村
 手ヨリ攻破リ之ニ看玄ニ兼防ト名兼テ大敵ヲ引請一而
 兼ノ高名ナリ而好東清寺住持ノ後義重公而房依ニ
 ヲリ而国替兩公羽州へ而下向ノ時ニ其足連比僧救及湯
 及山へ来ルテ其如ノ海道節ノ兼内能越ルル故ニ無二
 ノ志ヲ感シ思召前ノ而兵々五十騎預テ而之又倉倉
 及、所内室義重公、而娘ヲ移リ而之ニ秋田へ下着舟

而娘様ヲハ金砂ニ指而中而兵々本堂ハ古碑ニ於至ホホニ一
 揆祭リ而兵々多ク奪ヒ取テ本堂ヲ前小堂而子看玄弟守
 同宿在寺ノ人教ヲ價ニ集テ後炮ヲ而之防キ我ヲ而
 東將監後浩提尔莫清与後浩提之未以手途ニ不登以
 前ニ一棹共渡炮ニ而ナヤマシ退散シ而兵具無恙其後
 義重公秋田へ而同道以而六郷ニ而望テ而内侍
 僧ニ多ク寺領百石以下後ニ久保田へ移ル
 一義峯山麟勝院曹洞宗天巽流法脉而蒙家而一家額田
 藏人太夫義連開基ノ寺ノ九代目樹珊和尚義重公
 ヲ慕ヒ奉リ羽州へ下リ六郷村ニテ義重公而建立
 一後久保田へ移ル
 一歎々山遍照寺觀音院富士別當也應永元年甲戌一公
 其己前ハ千牛院ト云山伏ナリ看鏡法平開山以後
 改テ遍照寺ト号ス而蒙家而子而娘
 田へ而下向以後慶長八年而建立

一 大幢山勝軍寺金衆院其先ハ金衆坊ト云山伏之
所討之也時ハ諸国へ所使ニ余リ度く所忠義有
之依テ善務法平ヨリ山号ニナリタル若宮ハ愷別
當職應永年中開山ナリ

一 正覚山誓願寺始門院ハ義宣公秋田へ所下向所城内
ニ河弥陀堂所建立文閣上人向版入仏仰付ラレテ爲
職ニナサレ寺領下サレ文閣ヨリ三代目惟連社良起
怒顔上人ノ時九月廿一日夜所城炎上ノ事アリ大久保清
助如未ヲ出シ中安楽寺ニ指差翌朝良起上人登城
右ノ首ヲ上誓願寺へ守リ中紫冠ニ奉ル良起上人
後蓮社良衆覚翁上人ノ名所傳所普請出来所弥
陀堂身ノ如ク所建立ナサレ覚翁上人入仏相勸
一 龍泉寺開基ハ義昭公永録二年十一月三日所逝去ノ初
ヨリ後沢地以上人三十一世ノ上人太田へ執行ニ所出ノ幸ナレ

ハ連所焼香所教太田常光寺へ所葬礼依之所石塔常
光寺ニアリ所不替ノ時ノ住持ハ前沢能前弟ニテ六寮
和尚也所位得ヲ秋田へ持参ヤニヨリ所建立ニテ就
泉寺ト号ス所寺領五十石下サレ
一 清浄山正躰寺開山ハ遊行世二世ノ上人小野大和守ノ
子具之仍テ常陸ニ道場ヲ立居住ス義宣義宣所
公所不替ノ時上人ニ所遊所成秋田へモ所及衆
所下度と所中ニテ秋田へ所下向六寮和尚カ上人ノ
甥タルニヨリ所召ルテ正躰寺ヲ所建立ナサレ秋田
ノ後次ト鄭ス其後上人所下向有テ此寺ニ二年居住
所 所ル費賤群ヲナシ余詣ス上人所上リ時六寮
ヲ住持トス義宣公ヨリ寺領三十石下サレ
所代々之所石塔秋田天徳寺ニ有テトイハ所内
空様あり所石塔ハ是ナリ故是ヲ記

義盛公内室所法名

義仁公内室義盛公所娘

芳林堂公禪尼

天德寺殿甚山妙幸

義俊公内室小山大膳大支所息女

義治公内室大山常金之息女

花溪妙栄

富春妙昌

義輝公内室岩峰可山所息女

義篤公内室小田成治所息女

熹山妙悦

心傳妙安

義昭公内室岩城重所息女

義重公内室伊達左京亮宗所息女

官山性芳

保壽院殿廣山宗陽

義宣公内室多賀谷修理亮所息女

義宣公内室後室那須資治所息女

大壽院殿惠林昌知

正洞院殿明室

義隆公内室佐行義常息女

義處公内室松平出羽守所息女

光聚院殿華山殿宗信

法明院殿

所代々所免と召互に者

一依武功所免

宮内初泉存名若島浦ト云馬添山歩行之

慶一、武功ア九ニヨリ

義宣公内室近進ニナレ菊地徳重

所中留く交く武功ニヨリ同所代を唯ニナレ是来々々々々
 所鷹師本字教養字人芳実、家来江戸白り下ル不仙其至
 ノ内川崎ニテ盜七人ニ出合三人ヲ歩留メ四人ヲ追散
 又仕方御直付同所代進進ニナレ小女川庄左衛門所子
 添所歩奔由利浪人義宣公所抱大坂所一戦ニ首ヲ取
 リ進進ニナレ多指源左衛門所歩之同所芳実系左衛門大坂
 討死同上根元長之進同上後次太夫ト云大坂ニテ歩死
 男子ナレ也所所之ニ男ヲ聳養子トシテ之進ニナレ
 江尾軍兵指岩城守人内茶屋大坂之首ヲ取進進ニナレ
 小坂藏致水戸ヨリ所茶屋之所依大坂之首ヲ取之進
 ニナレ及川南右衛門所是將之名之依テ進進ニナレ大和
 田源右衛門所中留大坂之首ヲ取之進ニナレ
 一義宣公内室所馬添所免進進
 堀尾嘉右衛門 所是公右衛門 仁平次右衛門 小安七右衛門

淡江沿右門 築民部

福川表丸高 築 二五馬門 之次七左馬

平井梅磨 六々之次義宣公 之次九左馬

都子押家 之次十左馬 之次十一左馬

生沢惣三郎 大正五左馬 石井五左馬

介川海之丞 又中少左馬 馬込源兵衛

園 本之丞 後所孫三郎 吉柳羊丸丞

大井三左馬 高橋左馬 安達出守

篠崎友左馬 石井五左馬 渡戸海左馬

安彦作兵衛 安弓左馬 中川兵左馬

中川平左馬 山崎左馬 八代惣左馬

坪沢市左馬 元村左馬 菅田又左馬

安彦左馬 天中左馬 濱川左馬

之次 理物

佐屋杖左馬

皆人八風左吹

杖下三左馬

約子杖左馬

中谷左馬

義隆公 四代三郎

松本五左馬

幕内七左馬

松田兵衛

藤井角左馬

彼谷海左馬

平山左馬

仁平惣左馬 信乃惣左馬

綱本右左馬 佐屋海左馬 勇左馬

川中十左馬 山崎作兵衛

川尻合人 関 新五左馬

小池五左馬 中池十左馬

一同市代市横目市免之者

本田小左馬 石川海左馬

小池左馬 志村八左馬

岩村三左馬 戸崎惣左馬

瑞会左馬 佐屋左馬

あま十左馬 水戸了海左馬

一 河奈道田崎宗内

松山玄正 荒川宗順

志賀周助 正田左馬 其上一三

本内市左馬 日中源左馬

青木左馬 八柳左馬

本内合左馬 布川左馬

美木五左馬 菅田左馬

添田市左馬 猿田左馬

渡戸左馬 土中塚左馬

大塚海左馬 川中左馬

小介川左馬 三木梅左馬

一 河奈道田崎宗内

松山玄正 荒川宗順

河奈道田崎宗内

松山玄正 荒川宗順

一 所茶屋ヨリ所免義宣公所代

磯部次兵衛 鯨田監物 不名白土 白土庄助 口大山与一

左衛門 田所總及左 水谷若丸 岩石助右馬 若石助 右馬

小石根山 右馬 矢田理左 山方何右馬 引田下 右馬 白土代左

平石 右馬 字 敬宣 字人 飛田 右馬 三丁年丸 若田 右馬

石沢又 右馬 村 敬宣 右馬 熊谷 右馬 若田 右馬 若田 右馬

今伏 右馬 山 角 右馬 过 右馬 山本 右馬 若田 右馬

水谷 右馬 若田 右馬 小 右馬 義隆公所代

一 義宣公所時 所是 所免 石山 右馬 若田 右馬

後利九 右馬 若田 右馬 丹仁 右馬 若田 右馬

一 所中屋 所免 若田 右馬 若田 右馬 若田 右馬

後 右馬 若田 右馬 若田 右馬 若田 右馬

西地 右馬 若田 右馬 若田 右馬 若田 右馬

一 所馬 彼 所免 若田 右馬 若田 右馬 若田 右馬

一 所大工 所免 若田 右馬 若田 右馬 若田 右馬

田名 右馬 若田 右馬 若田 右馬 若田 右馬

一 諸職人 所免 若田 右馬 若田 右馬 若田 右馬

小安 右馬 若田 右馬 若田 右馬 若田 右馬

一 漱谷 右馬 若田 右馬 若田 右馬 若田 右馬

秋山 右馬 若田 右馬 若田 右馬 若田 右馬

長山 右馬 若田 右馬 若田 右馬 若田 右馬

仙北 右馬 若田 右馬 若田 右馬 若田 右馬

一 所 右馬 若田 右馬 若田 右馬 若田 右馬

一 所人 近 所免 若田 右馬 若田 右馬 若田 右馬

源谷 右馬 若田 右馬 若田 右馬 若田 右馬

川村 右馬 若田 右馬 若田 右馬 若田 右馬

川尾 右馬 若田 右馬 若田 右馬 若田 右馬

若田 右馬 若田 右馬 若田 右馬 若田 右馬

海谷茂房 大侍 在 山 多 門 上 名 貨 尾 同 三 侍 三 九 各 字 交 村 十 九

渡部庄左美 院 内 銀 山 出 口 渡 町 人 朝 日 甲 多 侍 三 上 同 今 泉 三 男 多

上小沢海房 上 小 沢 又 大 侍 上 坊 田 宗 吉 島 上 野 上 三 吉 島

常陸 三 侍 奉 公 一 志 近 宗 町 人 三 侍 出 同 仕 中 三 侍 免 井 上 清 島 三 侍 免 志 近 宗

一 醫者之子 孫 召 立 公 者 佐 友 善 房 義 定 公 孫 三 子 息 善 房 文 本 大 亮

水地 不 禮 義 定 公 孫 三 子 息 善 房 桐 沢 忠 房 三 侍 免 師

一 而小人既而免 石川 猪 三 侍 免 行 忠 平 八 石 川 海 房 三 侍 免

一 而小人既而免 者 園 仕 近 進 而 免 治 本 三 侍 免 石 川 海 房 三 侍 免

一 而小人既而免 少 豊 盛 傳 三 侍 免 無 碓 善 房 三 侍 免 西 尾 海 房 三 侍 免

一 而小人既而免 徳 宗 海 房 三 侍 免 徳 宗 十 三 侍 免 寺 門 三 侍 免 徳 宗 海 房 三 侍 免

一 而小人既而免 橋 本 三 侍 免 伊 友 善 房 三 侍 免 河 津 少 三 侍 免 田 村 海 房 三 侍 免

一 而小人既而免 又 家 風 分 三 侍 免 出 者 矢 野 平 右 衛 門 北 友 家 三 侍 免 上 三 侍 免 宇 人 子

一 而小人既而免 義 定 公 孫 三 侍 免 保 田 八 系 義 定 公 孫 三 侍 免 義 定 公 孫 三 侍 免 義 定 公 孫 三 侍 免

一 而小人既而免 好 和 家 一 侍 免 敦 無 一 侍 免 討 死 又 義 定 公 孫 三 侍 免 義 定 公 孫 三 侍 免

一 而小人既而免 国 安 又 三 侍 免 元 来 二 侍 免 堂 一 侍 免 一 侍 免 誠 後 下 采 授 三 侍 免 采 授 三 侍 免

一 而小人既而免 神 生 内 房 江 戸 海 房 四 男 武 士 同 懐 少 三 侍 免 分 出 几 而 三 侍 免 三 侍 免

一 而小人既而免 流 河 内 山 三 侍 免 江 畑 海 房 三 侍 免 上 高 根 小 六 戸 村 一 侍 免 三 侍 免

一 而小人既而免 中 村 十 三 侍 免 戸 村 北 条 三 侍 免 武 義 内 捕 丹 後 額 田 四 侍 免

一 而小人既而免 高 瀬 刑 三 侍 免 下 妻 矢 田 戸 一 侍 免 代 川 三 侍 免 伊 友 善 房 三 侍 免 友 谷 集 人 三 侍 免

一 而小人既而免 国 谷 伊 城 多 侍 免 谷 兼 地 三 侍 免 初 田 安 房 三 侍 免 益 子 助 三 侍 免

一 而小人既而免 安 海 三 侍 免 上 酒 家 左 近 三 侍 免 古 中 田 海 房 三 侍 免 三 侍 免

一 而小人既而免 池 田 三 侍 免 上 口 国 大 隅 武 友 三 侍 免 采 房 三 侍 免 采 房 三 侍 免

一 而小人既而免 小 田 戸 三 侍 免 山 入 川 又 掃 三 侍 免 川 井 伊 城 三 侍 免 今 井 向 三 侍 免

一 而小人既而免 今 井 向 三 侍 免

一 而小人既而免 今 井 向 三 侍 免

赤次治守省 赤次二男山能 大森九左 山能 大和田掃部 家四

因田若捷 此三人、家田、赤次、 小地累左 義定公へりり出若捷、 義又三左 義定公へりり出若捷、

義定公へりり出若捷、

一 伊国督ノ時 諸職人ニテ秋田へ系儿者 柳権左夫

伊国督ノ時 諸職人ニテ秋田へ系儿者 柳権左夫

土屋治左衛門 細工 吉原代左衛門 石橋口左 石川左兵衛 細工

吉川久内 石原 添田左兵衛 上 吉田新二郎 吉田ノ二男

和名トナレ又修理左トナレ 義定公所書アリ若八迫近、

うわら中ときつ
うさや丈二たふ
なきとりのし
元龜二年 伊居判
吉田修理左とく

一 大久保伊勢守吉素佐竹六人 長兄之伊勢守ハ小孫孫次常

常道弟ナリ大久保ノ家ヲ終キ阿久津行濃守即家ノ子

一 源田左馬助小貫ノ二男即家老ク佐友行濃守保壽院友

源祐年六ノニテハ源後弟田崎左殿、山崎代田中駿河守

磯口ノ家四天人ノ家左 義重公即武畠ヲ以田中青柳泉

田村四人ヲ以親正成而當家へ系儿泉但る位大鍬後ニ

久保田へ系儿 義定公而逝去く其追後小泉刑ア左

而一家ノ養并而一族ノ根奉ニ而小地累道秀分分儿

岩堀宗澤不名吉良月光様ノ而直書有リ久賀谷大

後元禄倉ヨリ竹堂様而修ニテ系儿若林与左馬ノ元龜

二年二月十日三日ニテ義重公而感状 元禄十二年

石川ニテ而感状了儿田中新九郎永正十七四月廿六日

義篤公分而感状大久保内匠抱分

一 多賀谷田原後太後系秀郷ノ後胤ニテ下野小下書
 二 居住ノ上杖憲忠ヲ歩取將軍家ヨリ金子ノ家ヲ
 給フ金子ヲ名乗ル此ノ救代ノ旨多賀谷修院免原
 居シテ道兩ト号ス子息左近ト父子不和ナレニ依テ浪
 人シテ越前ニ住ス息女ハ義宣公ノ内室大壽院為シ
 修院免ハ所家ヘ系ル左近ハ越前ニ住ス
 一 芦名ハ桓武天皇後胤ニテ平国香ノ末也金津ニ住ス
 芦名主計次盛重ノ所代伊達正宗ノ武畧ニヨリ居津
 藩城シテ白川ニ住ス其後常陸国江戸崎ニ住リ義勝ト
 名ヲ改ム秋田下向仙北角鼓ニ居住ス
 一 伊達又三郎ハ後系氏ニテ山陰中納言ノ後胤ナリ
 一 田代ハ三修院ヨリ出花園左大臣有仁郷始テ源氏ヲ
 給リ田代冠者ノ後胤ナリ三喜日玄関東公方ノ名駿西

ナリ若謙ノ代ニ所家ヘ系ル日閑所還俗シテ新右衛門ト云
 一 宇都宮ハ豫後ノ後胤ニテ下野小宇都宮公綱ノ子孫ト
 武茂ハ宇都宮正徳ノ歎子ナレバニテ武茂ト云所ヘ
 臣居シテ二男トナル其子上野介堅經那須殿山内家系
 ト子切ト時忠實アリ此系ニ義重公ヨリ大山田田部田
 辨領ノ所書義昭公所自系ヲ所狀天英様ヨリノ所
 書石子ノ免輝綱 義重公壬午ノ所誓詞アリ
 一 松野丸内尉朝經宇都宮分ル十市綱道ハ所家ヘ忠
 實有ク二高左衛門改道上総介資道ト云ニ天正十五年
 三月廿六日忠實有ク亦後内記抱分同十八年大里ニ
 テ義重公ノ所感狀同公ノ所書七通義宣公西口ヘ
 所發向ノ所廻文アリ義重公依テ所誓詞ヲ陳
 代篤道上総介資道等ノ此綱多後民ヲ大補ニナル

義篤公ヨリ篤ノ一字ヲ下八月四日寺山ニテ討死
源真様ヨリ所狀荒子共ニ所馬下ハ幼少ニ名後
五ト云ハ父ノ時父討死故ニ資道勅陳代 義宣公岩
城所陳所僅役ノ所書ヨリ及玉後ニ源太師源廣ト云
又次高太師尉又丹後守トナル

一 玉生ハ兵部守尉書家未ニ字初書没落ニ存所蒙書
系ル乎野道守初書没落ニ存所蒙書下弦ヲ友ニ仕
義宣公ト所居ニテ秋田ハ系ル乎野道守元龜四年源
次所合戦ノ時守初書ト所加勢ニテ軍功アリ義宣公
所感狀ト下依之親道理ト先ニ慶長二年ニ常陸ハ
系ル後丹波守トナル 塩谷伯耆守長二年常陸ハ系ル
義宣公ハ系秋田ト所依十二所ノ城内ハ就谷系ル
親ハ伊勢ト云ク長二年所蒙書ハ系ル乎野道守ト入

道源汝等長二年 義宣公ハ系公ハ一統上小室大孫
芳賀ノ一族ノ天正廿四年義宣公羽生田ハ所出陣ノ
常陸守初書ト所加勢所感狀ト先ニ慶長二年常陸ハ系ル
秋田ト所下向ク長横手ニ位入蓮見左門上大久保卿
兵衛大坂所陳ノ時召抱ラル土佐ニル和久ハ義宣公
所抱嫡子ハ安海ヲ死ク他左ト云ニ男ヲ和久免毛
ト云箱谷雅乐卿芳賀ノ家来ク長二年所抱上沃
次高太師書長二年所抱芳賀ノ家来ク子息源四郎
欠所形施ス

一 那須守人福尔氏ハ中ノ関白道隆ノ後胤ニテ那須推
守資道ノ末ノ下陸小佐久山ニ位入後京四郎久隆後ニ
淡路守トナリ所蒙書ハ系ル乎那須家ト云ク人ハ山内須

後喪田佐久山芋園麻子畑等喪田次高事ハ
 義宣公馬添ニ出ル時由諸所存家遊弓進進ニ
 本沼井庄多ク義宣公内室正洞院度那須ヨリ
 所出ニ本州時所守ニテ系ハ次貞治ノ所息女也
 一 伊達守人梅津道全伊達ノ家來之後ニテ於宮ノ系
 ル又所家系ニ仕フ子息羊左衛門了ハ義宣公時
 所同朋ニテ所守公ノ不還俗仕ル立家長十九大坂
 所陳ニ高名將軍家康公秀忠公ノ所感状其家老ニ
 一 中村澄波 義宣公所先ノ所簾中伊達左京太史晴
 宗ノ所息女保壽院度所書ニテ系ハ横倉公ノ所上
 松清公多ク此友人保壽院度ニ仕ル
 一 小田守人茂木ハ將軍義朝公ノ末孫也與田右馬守度
 知家小田守所知重田中治所所傳茂木此所所智基下野
 國茂木位是ヨリ茂木ノ名 字ト又茂木元年

三月二日卒ス法名道秀以子孫ニテ飛前所法良寛永十一年
 三月十四日死ス仍年七十二法名月山ト号ス此代ニ所家
 ハ系ハ益子ト義テ勝利ヲ得テ子孫念ニ思ヒ多田守度
 ノ地ヲ修築ハ老ニ後浩ヲ頼ム天正十五年九月十四日
 而旗手五百余騎ニテ所治良早天ニ矢場ニ驅テ侍
 ト介ハ凡ハ能ハ百騎斗ニ矢口臺ニ所陳ニ去ル氏茂
 功崩サレ敗軍ノ遂ルヲ追テ二里余又子孫誠前義
 成築山三ノ高名ス義宣公ノ所感状所一字所儀六
 戸四ノ多所神名所所上弓後河茂木ノ一家所家系ハ
 系ハ信田所小田ノ家系ハ豊戸一幼ク由後及後島所家
 土佐所平塚所所父所四所小田ニテ討死ニテ母呂
 連所家ハ系ハ
 一 岩城守人舟尾九郎高義昭公ノ所一字所領後ニ
 山守所トナル 義宣公ノ領地赤坂所所地滑津所

願く所書白川元一取流一通二府交領此云白川元一
ノ時使々指上ハ所返状 公カ加勢ノ仕方亦彼へ返状
石川元一切崩五十余人討取所感状三丁目元一掛合
付所飛脚云下ハ所状 芦名盛重白川元一内忠臣
義重思召ルハ所状 義重公所相尋紙 義重公所相尋紙
アリ丹尾兵庫道堅 義重公所身祈 廻リハハ所状
西面亦彼指居ル所并仕方成敗ノ仕方所状 陣中ニ義
重尋ル所飛元一亦彼滑津支配所大閣様ノ所連状
所兼中アリ丹尾庄次大坂ニテ後炮ニ當リ死ス白土
大隅岩城 一家ノ望中ニ子 佐藤源兵衛大隅ノ子
秋田ニテ所兼左ニテ休也入道田中越中岩城ノ子
義重公秋田六々ニテ所同居ノ所兼左ノ丈絨因情
岩城ノ義隆公所休ニテ兼八 在迫大城甚左ノ指
沼石見曰半多指曰海生 口 尾張半田儀兵衛等ノ指

志賀者島門上津谷城部志賀全右衛門 休之 義隆公所
休ニテ兼八白土兼左ノ義重公所代山岩城ノ兼八大坂討死
一須川守人矢田控行流古所義重兼左二階堂を以て
一族大里ノ城主ノ子息妻房守義正天正十七年岩城
西ノ方相取 義宣公所状所相尋アリ右兼ニ依テ山代四
角所ノ所書アリ義正ノ居城大坂と云ハハ所相尋 西宗
大軍ヲ以テ攻ケルニ終ニ落ス攻アリキニ石川兼左ノ昭光
ヲ手當トシテ引取長陣ノ内好川ト云者ヲ矢田控
カ陣中へ矢文ヲ以て相尋アリ
大里ヲ山里ト思ヒアナトリテ攻アリキニ陣ニアキニツ
終ニ居陣ニテ所兼左へ兼八秋田ハ所休ニテ院内ニ任ス
一須田員流古ハ二階堂を以て所兼左ノ家老土岐佐々兼家
之土岐ハ矢野ト云依之ハ秋田ト名兼八を以て

死去已後子息盛言會津へ人質トシテ行幸尊皇
子トナル無子ニ依テ所為家々盛重公ヲ養子トス
盛重所切少丸所家中河守川島家老トシテ
セシム然レニ改宗夫教ニイタリ扣テ須ケ川ノ城ヲカ
コム夫教喪山ホ心ヲ以テ味ニ火ヲ付ル折長風急
シテ八尋へ吹ハシエル須田ノ一族ヲ始多ク打死ス美
濃古志光 三テ追宗統ノ兵本陣ヲメカケテ不許
ヲ奪破リ當陸へ此方位進ス盛重公ハ義定公ノ所
會中加所為家々所加勢トシテ川井甲斐守根土佐
ヲ奪是軍治シテ西兵討死ス前次兵部少輔上総
守田々ヲ破リ河津入須田貞清ハ西宗ニ一人ノ娘
ヲ人質トシテ取リケレ正宗美濃カ武田者多感シ
又娘カケケナル生シテ稱シテ殺不月十ニツイ

美濃武畧ヲ以娘ヲ引連シ而家へ系リ後河へ出候
一 飛騨國守人向右近宣政ハ元孫也 三木ノ二男ニ
義定公所代常陸へ系レ義定公ノ室ノ一字ヲ系レ
所家老職也
牛丸兵左馬 曰右近宣政 後及清兵部 系所也云ナリ
義定公所代 飛騨也
一 小山守人 淡江内孫 改光本名荒川父ハ既後守ハ
孫也 昂ト云何レモ義定公所代 系レ内孫ハ所家老也
ニナレ 常陸十九年大坂所建ニ朝ニ首ヲ取リ 晩ニ
歩死ス 小山守人内孫
一 眞壁ハ桓武天皇ヨリ出テ葛原親王ノ末孫大極
平國香ノ子孫ナリ 安藝守眞轉本ハ下野國志保
ニ位ス 依テ名字トス 善九郎左衛門 永録四年二月
六日 義昭公ニ仕ヘ 義ノ一字ヲ系レ 下曰十一年十月

片野川
三ノ山田
庵ヲ依テ印

廿九日北部小田成治ノ教ニ功有 義重公所感状玉
ハル式部大輔トナリ長久長官ノハ秋田ハ所依仕レ

一 赤坂下總 石川ハ一家義重公ハ
仕ヘ替ヘ所依立所仕人 徳川伊豆 義重公所代三河
ヨリ系仕フ中根ヲ

名乗其後江田ト
改ム秋田ハ所依

一 上遠野ハ田原後大秀郷ノ後流ノ下野三郎後井判友
ノ真カ上を建ニ任ス八郎天文元年三月佐竹ト教テ

討死スハ郎秀為其カ嫡子右系龜後ニ右馬守又秀長
所家ヘ系リ義昭公ニ仕フ 赤坂為居ノ上云千匹ノ

北白川ノ内五子疋差添在トノ旨所書 淨法寺ニテ
ノ所感状アリ秋田ハ所依換手ニ任ス

一 根田ハ新羅三郎義光公ノ出テ刑部三郎義清忠
源太清光加賀美二郎遠光ノ子人伊豫守常陸ヘ
弓矢執行ニ系リ義昭公ニ仕フ守山所廣御合戦

二 戦功有テ所感状ニ下天正十三年六月小田ノ侍大将
横倉友房ト付テ 義重公所感状天正八年滑津ノ軍

ニ所感状元龜二年三月三日ニテ所感状小羽黒ニテ
義昭公義重公ニ所書アリ 秋田工所依

一 橋本五郎右衛門備前小守亮中納言秀家ノ一族ノ一
系合戦ニ武功有テ所感状ニ義重公所代名召抱秋田ハ所依

守地伊賀守亮多シ家来心不名松田武者依以ニ
出テ常陸ヘ系リ義昭公所抱シ 義重公岩崎山重

ノ合戦ニ所忠長仕赤坂所退口ニテ 根田伊豫守中
与人殿お初玉作りノ所合戦ニ討死子長秋田所依

一 大槻丹後 白川ヨリ
此當家ハ系リ 寺崎出羽守所代馬 此当家ハ系リ
此当家ハ系リ

平塚系人父ハ系望道節同姓道無ト不和ニテ小田ハ
系ル初人母方ノ名系ヲ名乗リ所家ヘ任ル

一北村長門伊东清卜 越前浪人 義宣公所代出抱
一中川因懐丹波浪人 義宣公系都愛宕所代出
一取重三子所小姓ニ其本人見ノ言ヲ下後ニ唐士北政公
一古屋谷隱岐関東公系ニ所奉公 義宣公所代出抱
宗戸外抱十リ所京玄蕃也 義宣公所時出抱黒澤
甚兵侍秋田仙小横手城主小堀寺色江与家来也
義宣公秋田へ所下向ノ長所抱十リ女者十九年大
坂三ノ高名將軍家康公へ所感状給ル加茂五右衛門
三河浪人門所代ニ其兄 栗石正左衛門 本名友志波
南親宗石ノ城也 義宣公ノ所時 其兄出戸持也
若秋田戸持ノ城主 義宣公ノ所時 所抱ニ淺原十
高秋田城之弟一族 義宣公所時 其兄出戸持也
其兄川邊及北五人秋田陣ニ其兄 義宣公所時 其兄
石抱 杉山市中與仕者ノ之立ニテ 義隆公所時 其兄
園田市所出武川 幼少由家止 守人 義隆公所時
所抱 色江所代也 岩備守人火筒波抱中ニテ
義宣公所代 所抱 金水之水曰所代 楠流軍法中ニ
三子 孫出ル 今村 赤兵衛 山室 系流 孔法ノ之ニテ 門所
代也 其兄出

一 細井金太夫 小堀寺住之助 駿河大納言ノ所家来
十ノ 義隆公所代 姓名へ所領ル 其後 妻也 所代
三子 所家ニ位ス

一貞隆様而若年之内 岩城一家ノ元家老十ノ證人
 常陸ノ指上ニ由兼ハ
 一秀次様而生害ノ時分 常陸ノ而頼元今大路延壽院
 渡瀬左門花房 仰共街反而父子中五年後ニ葬ル
 以由伯耆吐兼ハ
 一 小田原氏改氏直 今蘭信様 天英様ノ諸事而念以ハ
 成多下ノ様ハ係紙而腰物ナリ進ハ 和田安房更而
 書成下ノ今 孫在門而持仕ハ由伯耆吐取ルハ
 一 今津没為ハ 盛重様而十三歳ノ時由常陸分而
 依ニ大纒陸波羽石後河ナリ兼ハ由而合致ノ時分ハ
 今津省老以依激飛田平田 杉本道心仕猪苗代トナ
 此ノ陣代今津一門盛重流送心波之陸奥守及ノ居城ハ
 引入合戦有リ 盛重様而引退ハ成ハ刻 奥様ハ南
 光信而十ト付山ト兼ハ由而合津島城ニノ北

二 稻荷別荘 成ハ由花田ノ二男將監 無別心而仕
 盛重様而目先ニ今津新橋ノ支配仕ハ 大高九掃部
 卜中ハ者ヲ討取 江戸崎ニテ而仕仕由 盛重様江戸
 崎ハ而出而多寡家ハ六万石 而分地 而名宗 義勝様
 卜而改ニ也 伯耆吐取ナリ
 一 信長様為而名代 澁川左近及 關東ハ而下上列 既橋
 ノ城ニ而中ハ 時分而教家ヨリ 多賀谷竹理而名代ニ
 新巻ハ由
 一 關ヶ原一乱二三年 已前 澁田治兵衛及之 台徳院様
 而而 天英様ハ而治兵衛ハ 毎度領地而通 事ハ
 一 凡河ノ池乞力 而而了ニ 而而思召ハ 江戸ニ
 而一宿 而而味ニ卜而作進 後ハ 天英様貞隆様
 而而前ハ 而一宿 而而下リニテ 治兵衛ナリ 而池乞
 天英様ハ 而而腰物 將仕 古治服 兼保元平治

一 卷物少時服馬而執上 貞隆様少而太刀目派
 少時服少執上少由從 台徳院様少而存領物
 左文字少腰物少時服花少馬少鞍一道具少拭虎皮
 少由 貞隆様二ハ金重少脇指花少時服少存領物
 中勢少費大症 少時服銀子少下至少而帰少時分予
 少村迄 台徳院様少送二而出少松戸少中処、船渡二
 以無情及十ト少附到少由而取少存爲少礼人見少後
 少路上 少前へ少只出少而脇指少時服少領物少由
 付也我其意了 貞隆様少供少任少由兼少ハ
 一 昇少系一礼少時分 授 権現様少略白少書書及少使
 者三少 天英様へ何少用少而少出少也其到
 和田安房少少而脇指少費大症少而脇指少人見少後少

一 河橋物少並其化少他器少也
 一 権現様少山ヨリ少登リノ時分如何少少河月少望也
 一 酒田美治少少傳者二少指少少所少前一少古少河橋物
 一 貞隆様少同人少也
 一 江戸少屋敷少少少少少少少少少少少少少少少少
 一 出語少少少少少少少少少少少少少少少少少少少少
 一 台徳院様少少少少少少少少少少少少少少少少少少
 一 枝木少少少少少少少少少少少少少少少少少少少少
 一 少國者少少少少少少少少少少少少少少少少少少少少
 一 十ト少細少少少少少少少少少少少少少少少少少少少少

一 于其二三ノ河夫守拜見管一ト云作云去井云故以
原ノ案月ニテ河見物ヲ推シ多ノ事也

一 天竺麻法傳ノ河鷹場ノ先ニテ河出ニ來テ序
痛シ再發 名徳法脈ニ云下多程ニテ河度

一 之傳ニテ河補ノ河家休ノ事ニ由ニテ河度ノ事ニ
少ノ牧河孫十ニ進シ由少補河再發以後少憐下馬

一 之月高シ河先ニテ河智ニテ河也 據少程ノ月
前中ノ

一 本多出羽多原死體ノ河相河捨使江戶ヨリ大久保
甚名其原トト河河中今ノ節法儀名夫ニ任

一 以出羽多原家中死體ノ見トト程中ノ河也

一 古事志其他記ヲ檢シ之由羽多原家ニ云若河
右ニ云子ヲ伯智トト云左邊合志ノ死體也

一 一請取橋平正平寺ニテ河捨使河一撤河月山平寺
ニテ河舞禮ノ河調ノ保田ヨリ舞後後系河捨使河也

一 他記ノ河也 他記ニ七河也 物事トト云河也上
河度出羽多原河一河河河河河河河河河河河河河河

一 若毛河之河上河河河河河河河河河河河河河河
直事若河河河河河河河河河河河河河河河河河河河
河河河河河

一 河之河河河河河河河河河河河河河河河河河河河

二月九日 上意一編ニシテ其間有る所ハ之ヲ
ニ申上ル

作藤之友

一 自後極多様経歴所代ニシテ其経歴所
ニハ山田京ノ藩ニ在リテ遊云々由所初到高十数石
ニ由

一 義揚極會津藩高々ニシテ代ニシテ今其後所
ニ後江ノ藩ニ在リ 天英極ヨリ遊遊ニ在リ高四
万石程ト

一 師國者之也 天英極ヨリ自其初到高十数石
義揚極ニハ其ノ師下リニハ 自後極ニハ師宰人

三ノ江戸一河出ニ製ニ付増田ニ在リ右ノ為遊其其也
遊ニ由遊遊ニ在リ人々ニテ之制所在ハ大抵師藩之
時今亦其作後多々所後所藩ニ在リ由大抵一兩年
ニ在テ川中遊一石程 台徳院極所拜願 義一
兩年ニ由遊由テ所遊 行ニ在リ由所自
遊遊極極所拜願 義一之遊遊 已後義由所
ニ成其一万石ニ由所指ニテ義由一河出ニ在リ由
一 天英極 所遊物所遊云々 長光所獲物ニ在リ由
神兵衛少少抱上後事流似見ヨリ所殿ニテ其後一河
所國 幸中於江戸所極者ニ付ハ 台徳院極

ヨリ所拜領之所殿は信長公に事し所を以て
以て一と和少島り之製公に 修理所三候之系
所は 左馬廐江戶に和少島在江戶に所
振書に事公也其書岩城 身院云云所自迄十リ
伊家来迄二所神現事下也水也

山守生之助

一 信長公澁川左近原三關東奥列道ノ管領之仰付
上州既橋在城之時從 伊當家若所名代多賀谷
修理ヲ遣以是 信長公一ノ所通用之始云云佐藤

休也此水也

- 一 右關原小田名所發向二月 初是後原 淨光院標
- 一 淨光院小田名所始之 左關原一ノ所自是成也
- 此時知是院標ハ所應在也 淨光院標伊代云云
- 由古所人此水也
- 一 太閤様伊代云 知是院標 淨光院標 隔年ニ
- 一 伏見ニ所諾 淨光院標 未以道無此水也
- 一 太閤様伊代石田治部少輔殿一ノ所用之標云成
- 一 以當小田原一ノ所出陣不云成以建 太閤様伊代
- 一 淨光院標 淨光院標 淨光院標 淨光院標

此等比之何方ニテモ四十万石ノ至リルニハ
不然也中ノ古也視雜ノ由ノ由ノ由ノ

一 伊國等ノ細車丹波伊福ニ残り留リハ傍輩モ
相説ニシテ 控取振伊福死ニ控取也中福水戸ノ伊

福ヲ松平自防モ度請取ニ伊能クヲ取返可申ハ
巧ハ得共折中河ノ水指押寄ハ事不成用

折人出シ右取以戸ハ一氣同類等ハ伊能取寄ハ
丹波父子同類確ニ無リ也山方堂之助咄申申ハ

丹波同類取寄伊能也ニ以得共是夕九者ハ
馬場村取同新助大保兵藏斗ニ以兵藏実ハ

同類ニ云々以得共伊國等ノ昔伊能取寄大
保水藏度一便リ江戸ニテ身持キ以テ恩

之同類ニ指以由右自人咄兼申ハ
一 長谷川在古御或時参以テ 控取振伊能取寄

其ニ以取度ハ伊能取寄ニ取寄見テ也
淨光院振ハ伊能取寄中ノ古所伊能取寄ニ取寄

家来多加谷修理娘十ニ氏一且取寄ニ定置以テ
ハ在取ノ義取寄者以テ伊能取寄取寄取寄取寄

一 長谷川在古御トテ荒ハ常陸ヨリ出以大ニ三
控取振伊能取寄ニ入伊能取寄ノ伊能取寄ニ取寄

長谷川在古御トテ荒ハ常陸ヨリ出以大ニ三
控取振伊能取寄ニ入伊能取寄ノ伊能取寄ニ取寄

崎手引の作付

右之河原松原前川原氏直一河越之流二池田
三右邊の厨屋一河出松平右邊の厨屋同室内厨十
トノ河毎御極ニテは是右左各衛一外ノ才光
ニテハ中ノ才光ハ 権現極河川志ニテ可有
河原也親中右邊の厨中ハ

一 江戸ニテ名徳度極河越ノ厨分玄澄道ニ向右近
ニ作付ハハ 公方極何子一為成以厨分ニ河
越一通ノ河者ヲハ 公義河者屋入レ中ノ吏ニ付
世度 義宣極一河の厨分ハ河者ヲモ入レ中
河ト 公儀河者屋敷ヲ次ニハ何子モ有ノ例ニ

公方河二ニ極了然也中ハ右邊極落以ハ
淨光院極河極二ハ公の家ニモ似合ニ者屋者ハ
得一凡不窮ハ役人共河味高利ハ事成る後ハ
河越ノ厨分ハ極衆者十ヲハ 極二ハ無極可為
ハ河世度高利ヲモ可取上ノ河者屋用之取了左ハ
極年出入齋屋ニハ河者極し厨分高利ヲモ取所又
体ノ立極ニ不為河ハハ不叶ニテハ河越ノ厨
分ノ者河極大者ハ 公儀河者屋ニ為河入集事ハ
毒味ハ河下極力集ニ毒ヲ入レ義ハ極河者ハ公
吏河述河者ハ十ヲハ不之病減力能ハ可之減

物十リ年竟政宗芝居ノ者共ニ酒十ト振舞乞能ヲ
シテ片見たりトテ可成養ホソ事カ又ハ例ノ醉狂
ニテセラレタルトトテ人成タリ乞能ハ政宗一人乞能
ニテエリアレ鷹ノ大者元政宗ノ相伴ニ又所爲ヲ
エテ見テレタルモ無心得十リ禁ハ即ニ可帰ト思
ヒツレ氏政宗醉狂ト是得タル所也何れ無相法セ
ラルヘキモ難才在母心之思ヒ見届テ若可帰
候リマテ居タレ凡者之心得エハ神爲ヲハ上テ
サリト上意ニト目人出所中

一 馬形在桑原最上山形二十四日石原陣迄馳馬
淨光院相在桑原一區是是人之和以ハ家之所

希教酒向ノ濤一出口希教分他物中
秋向ノ濤一出口在一段也也然之而之ノ時ハ
希教拂ノ氣ヲテ他物之者ニ運感致ニタル也
乃此ハ今ハ前テ一人ニテ成ルエハ家中ノ者
トモ臨ミ能ハ是ヲ以テ嬉リハニ所自今ニモ世
エテ何れニテ酒向ハ他物ニカテ成内ノ者
運感ノ致ハ皆家ノ内ノ事也然ニ門若酒向ヲ
所兼テ能ハ若酒向ヲ皆成身成之者ハ何
也ハ十リトモ成身成ハ此ニ事成下然ト所
成身成也同人成身成

一六御之庫屋の居り所なり、
下分二作ありて此方一沙見之者と
此近公祖又羊名也、宅ニテ七
清藤子孫致具のり由なり

一 在馬長門屋の泉首古馬の沙使ニテ沙源左孫屋虎
之御座りし時、沙之屋根一沙一孝ヲ沙前之衆
以沙口上二八ノ前事義重孫分沙一孝ヲ長命ニ
毛之在在例ニ以名虎之御ニ沙自分ヨリ申交度也
沙作進以沙進善ニ義重前ハ親十カラモ武功モ
有之修之大成ニモ朱ハノ子ハ然ルハ合セモノ
ニテ以第一孝進以名朱ハノ子ハ然ルハ合セモノ

一 孝ヲ沙自分ヨリ進ニ虎ノ御座りし時、沙源左孫屋虎
ニ付長門屋沙進之御、誠少候御ハモ余以其時分法
取原由由古田人由中ハ
一 景勝沙死去之後、沙之屋根致宗と稱、沙源左孫屋虎
目前ニ、在徳院沙進、沙進者下ノ作ニ高
口抄傳々度一何レモ沙源左孫屋虎十ノ名者
以事沙源左孫屋虎、其以後、園古道孫、余ニテ先日高口殿ニテ
政宗殿ノ諱、沙源左孫屋虎ノ上ニテ、沙源左孫屋虎ノ所ニ、沙源左
前孫沙源左孫屋虎、双子、首尾、結ハシ、ト、沙源左孫屋虎

之より何れに之を以て之を以てしと申すは得る物に非ず
は有るか今述ぶ家来ノ名トモニモ不言候しレトモ家来
世習ニテ唱アル上ハ吐トリト申意ナリヤレ道徳ニ伴セ
彼ラレハ先日抄律ノ意完ニテ是れハ有政宗景勝
トハ得通ニレ得見丈ハ芳ノ事深西屋ハ得年景
以中以後ハ互ニ得通可然ハ幸政宗ノ意ヲ深西屋
トモ是レ然ト禁ル事ナラレハ處深西屋何ト思召レ
ヤ深西屋ト申ル事ト申言タル旨禁ル事ト云ハ不
若ハ若事ト申言レテ政宗ニハ掛る事禁ル事ト云候
云フコトト申言レテ政宗ニハ掛る事禁ル事ト云候
ニタル事ナレト申見タルカ深西屋意ヲ云召レ右ノ
抄子政宗意ニモ云候タルカ是ノ上ニ義宣ノ事抄律
深西屋ト申ラハ若ハセレ得トモ深西屋ニ是レ以テ
ニモ深西屋ト申言レテ深西屋ト申言レテ深西屋ト
ニ深西屋ト申言レテ深西屋ト申言レテ深西屋ト
若事ハ政宗意ノ作述モ云レテ深西屋ト申言レテ
以テ又深西屋ト申言レテ深西屋ト申言レテ深西屋
イタレ端ツツレ可申ハ衆知ル義ニレテ深西屋ト
セレナリ抄律ノ意完ニテ是れハ有政宗景勝ニ向
今日ハ深西屋ト申言レテ深西屋ト申言レテ深西屋
深西屋ト申言レテ深西屋ト申言レテ深西屋ト申言

一行幸河之原、所分の系、河原、三河、越前、之次、三祖
父、羊、右、兵、衛、信、長、ト、右、衛、門、権、理、振、對、之、少、少、致
ニ、テ、能、揚、三、河、一、致、は、成、以、之、何、方、ニ、河、勝、利、に
能、以、ヤ、見、物、は、何、物、ニ、以、ト、申、之、以、ハ、思、成、事、也、爲、
之、分、之、獨、身、ハ、早、ヤ、見、ユ、タ、ル、ニ、信、長、ハ、右、衛、門、及、玉、ハ、ス
右、衛、門、ハ、権、理、振、及、澄、ハ、又、十、リ、義、理、外、分、ヲ、カ、キ
テ、モ、天、下、ハ、ホ、シ、キ、モ、ト、見、タ、ル、男、信、長、少、少、
生、ノ、月、ニ、モ、右、衛、門、天、下、ヲ、取、流、ツ、丁、可、知、十、二、ハ、道、
心、ヲ、モ、可、以、成、ナ、レ、ト、モ、不、成、誓、ヒ、ユ、一、點、止、也、(リ、右、衛、
門、一、代、権、理、振、ノ、河、邊、ヒ、以、來、タ、ル、モ、因、之、道、理、
ナ、リ、右、衛、門、信、長、ノ、河、邊、恩、ヲ、實、ニ、以、思、以、以、リ、以、尊、

中、細、云、及、ヲ、未、近、主、君、ト、作、キ、玉、ツ、ソ、秀、信、ト、ア、ノ
如、ク、ニ、ハ、以、來、有、象、似、ナ、リ、是、其、澄、摺、十、リ、右、衛、門、
一、言、右、切、十、レ、ハ、早、ヤ、明、日、ハ、洛、中、ニ、テ、沙、粒、可、有、
宗、喜、ア、レ、ニ、右、テ、申、ト、モ、二、系、河、成、(リ、右、出、河、
有、時、亦、有、ハ、不、殘、中、上、ハ、ク、ト、思、故、去、リ、ト、
淨、光、院、振、上、意、以、好、タ、ル、ヨ、リ、心、方、坐、之、物、也、所、由、
右、衛、門、宗、喜、ハ、京、ノ、所、人、ニ、テ、以、杖、持、シ、下、タ、ル、者、十、リ、
一、淨、光、院、振、河、化、界、之、御、者、河、吊、去、并、右、衛、門、河、
義、宣、河、一、代、河、津、義、十、ル、弟、三、度、有、之、以、河、一、度、ハ、子
前、身、ニ、モ、是、以、ト、以、作、也、也、同、名、在、右、衛、門、也、

大敵後孫氏代始去井名相及謀殺少巧以下
 江中無流承河始三下河去石河諸本也三古相及
 一河之有也傳有等也也元一切少也
 淨光後孫氏三河是家河河少少也也也也也也
 二少元發中元古相及一河也也也也也也也也也
 夕凡中河也也也也也也也也也也也也也也也也
 推量中元也也也也也也也也也也也也也也也也

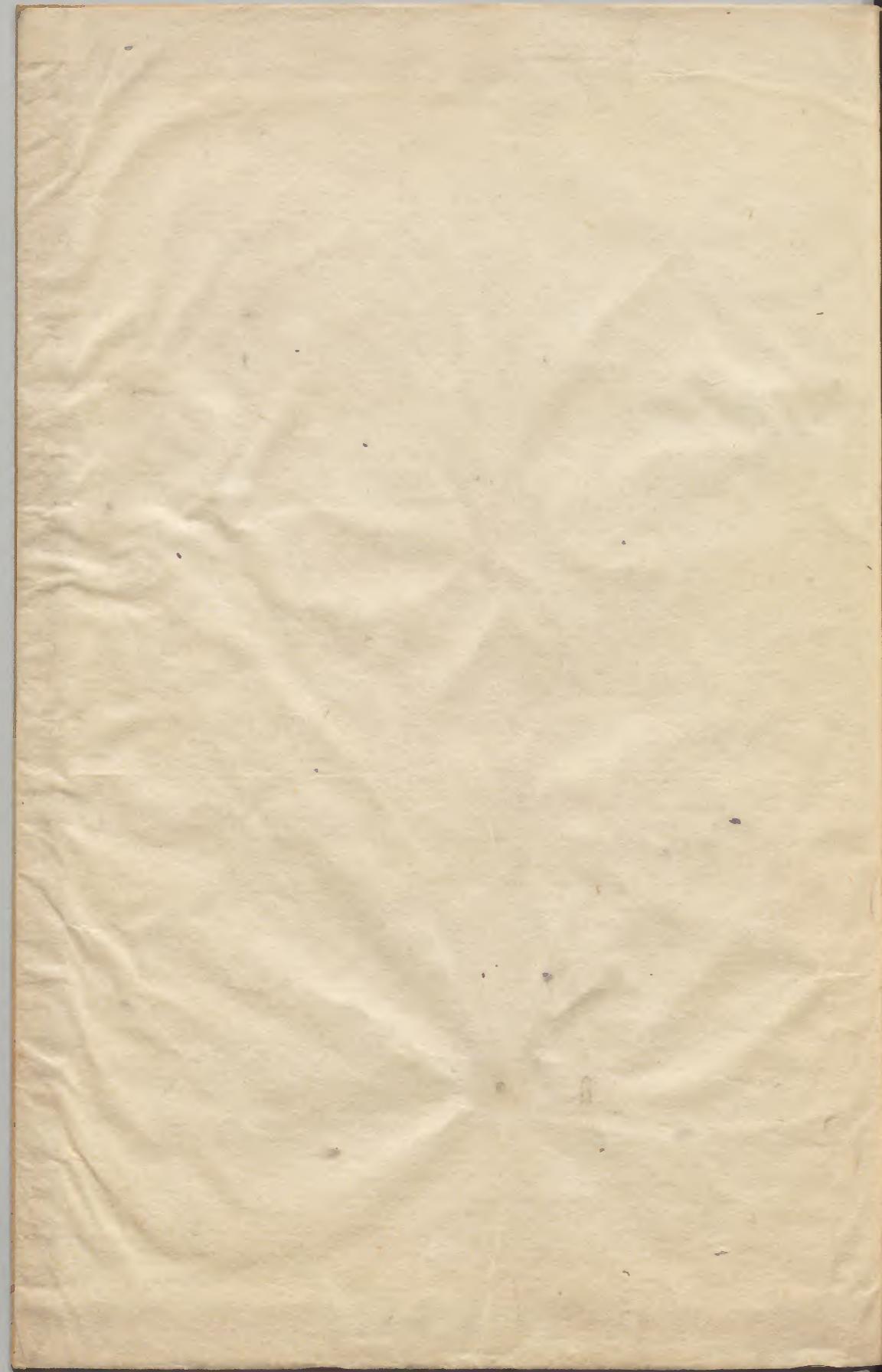
三月十日

梅津主馬



桂氏藏





Handwritten text in vertical columns, likely in Japanese or Chinese characters, covering the right page of the book. The text is faint and difficult to read due to fading and bleed-through from the reverse side.

