

目次記

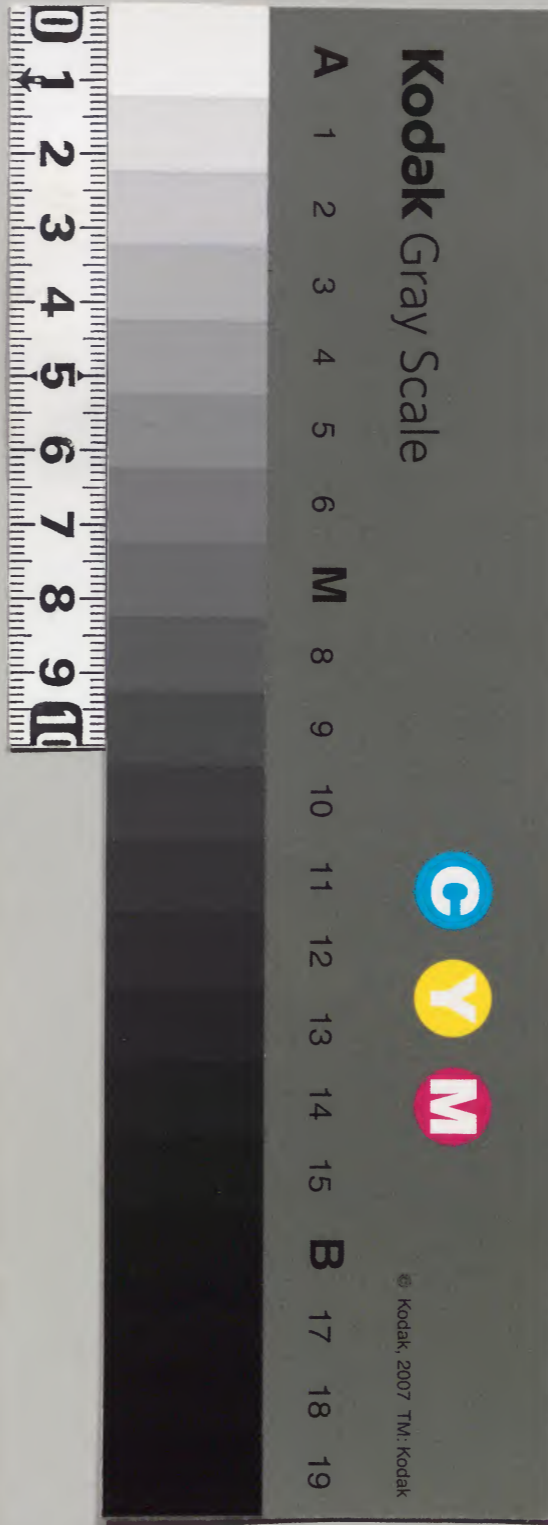
二百世七

和
一〇五二〇號

三三五冊	一七九架	一〇五二〇號	和書門類
------	------	--------	------

庫文閣内		和書類
一六〇函	一〇五二〇號	
一五架	三三五冊	

内閣文庫	
番號	和 10520
冊數	335 (248)
函號	160 152



Faint bleed-through text from the reverse side of the page, including characters like 馬, 十, 九, 下, and 朽木文庫.

馬十九下

朽木文庫

陣衣石御已下於北陣外脫素服云、仍

女房土日脱、次就中将持参錫、御装

束去月十九日所召人御装束、次召忠

季朝臣奉仕御装束依每元例只著御大

口御福表衣亦自余畧了著御了皆居御

二昂脱、忠季元、退下白笏類御福大口

自余如常御事给宮主残、人次仰奏著

御亮圍御衣先是進黑御直衣鈍色二

御衣相子也御袴也御冠相具進元

冠每差焚而本御冠為日物仍不被改之

御装束了忠季退下次余仰事頼令撤臺

燈役、人又、人取前敷御坐一帖敷南

向恐、愧、人白乾、御、移御次、

朝臣自日間借御器物親、回次献大麻次

宮主奉仕御科為、侍、御、衣此間、授人形給

如常御科了宮主退下次、案、唯、撤御器物

次至上如本看御前教

御坐如本教忽在人不候何阻見矣

仰忠季令教

掌燈如本奉

役在人次

明忠季取墨劔次至上還御本致号路如

後御余褰幌宗頼献御草鞋即取指燭前

行人御所又余褰御簾芦簾内侍於簾中

取墨劔御劔直直書次進退出此日自今

期奉仕亮圖御裝束御殿期餉皆芦簾又

鉞色御置人御調度黑漆屏風九帳鉞

色之委肯見奉行入臣文

八日己酉

遣宗頼於勝賞僧正注房清淨奉迎如意

宝珠安置禁中余奏夸之此间更有子田

不能具祀只録大概之先弘法大師渡唐

平胡之時有嫡之相承之珠而被裁御遣

告紋理宝生楷進峯是又大師自所造珠

被奉篋法膳寺日堂本佛臺深王御牙珠

自大師相傳至于乾後今一有宝珠其去

僧正、進白川院所未

祥日龍後所進之、而鳥羽院御時預給

家成御後後正返之、安置勝光院宝珠

而此法皇御時去壽承、比九郎及經歌

奉取法皇之時勝賢便正奏夏由申去彼

珠供件法果以無為其後依院宣修長日

御祈去年祈雨之時以此珠安壇上果

以有竊驗今度御惱之時日略之、無始

終之靈驗早速結彩仍御修奉之時不修

之然而依有七日御祈猶不返納大略如

私物之不返上遂以崩御余例因此夏今

日遠宗教而件御所進之今日余委深王

行法結彩日之、又家上在日之夏表示充

為吉祥之御墜蓋立白木床子新奉安之

件珠安置厨子張有錦覆本納入角而奉

積之、而件積在醍醐於除者先以召寄

了隨身云、柳有疑、今夜宿候

五月

一日壬申 丙降

依旬日著吉服候、但依亮闇不匡拜依

不知先例、臣神祇大副兼貞向、申先例

不詳、由之、前、奇院可、依、後、此、奇依法、奇台、

云、仍、以、兼親、為、使、解、遣、右、大臣、并、經、房

仰伊、院、後、見、云、入、夜、歸、來、云、右、大臣、云、云

家御、汝、法、任、寺、蓋、御、所、若、西、八、条、泉、御

越、木、奇、院、首、御、坐、云、可、焚、但、彼、宮、更、不、能

進、退、可、被、解、仰、戶、戶、云、以、短、房、云、日、來、可

申、莫、由、旨、頻、有、仰、焚、而、依、無、心、不、申、出、今

有、此、仰、早、申、彼、宮、可、申、御、返、更、若、可、渡、御

去、五、月、在、忌、六、月、可、渡、給、云、云、今、日、賴、朝

二、御、供、佛、更、施、物、入、鉢、云、可、焚、云、由、人、感、心

云、宗、賴、進、内、人、勤、文、依、明、日、免、物、云、余

作大理可持来入典返给了日免
二日美西晴又时降雨
别高乘克卿来宗頼参考申今日免物
间夏条入向吾亦余人合化點给了近代
及百人充不使夏之世日法定元九日御
法夏虽高復日依陽明門院例不被悼云
家不遣度者御誦短使依後日之是又先
例之余不委法會之筵依風病移不快之

入後大夫尉廣克參入在出内替依仰可
參及由之云、余全不召之然而可仰遣
南東夏亦以武至可仰仰依有所為使下
六向之田行代明日可看達云密本申云今
一慶一切不可入如此夏中、由將軍戒之
三上洛之後又以書札重以有嚴密、余亦
為身不為告被仰遣夏中依此夏若有不
使夏者太可不使云、勿論夏之計之廣

元被思能將軍秋是依延尉夏人可贊
今日御法夏七僧六十便云人夏五古不
三日甲戌晴
能保所人許遣人廣元甲忙如此贊者以
他人可被何使秋將又只以力者可遣秋
可相討人由作遣人親能之兩三日人
向可下向秋贊而不競漢字人人隨作
可遣人者秋且是往還可早速人故人
可

俾可贊人由子
殿上番夏此次作下令注殿上人上日
由今西年
六月
一日辛丑
此日蚤可有向後昨日加矣信依為三个
日内神育可有悼十一日可補比關人由
神祇大副兼貞所申人仍無此後於進拜

者亮圖以問惣止史持來季御詵經立

文一昨日有定未十六日可被行云

内裏花中宮御方供御贖物如例供進之

一時中宮及陪膳女房亦用吉服

二日壬寅被雨降

奏經御進二字仲資定長御相具其思勤

解由次宮情長定長先年初奏了情長

在少年宗隆今日始所奏未今日外宗賴此日職奏亦

多中教之系夏今日祀錄所定

三日天卯日晴及晚微雨

在平内權依朝經和奏昨日進其才朝基

大夫史隆職未申云仁王等殺生禁所先

下今日可下知猪回与官使懈怠于今未

下向云、期過了於今者不可下道欵將

不可遣欵作云雖期過半空不下知官并

哉早可下遣但於本宮使重可即減差替
他人可下知去

四日甲辰 晴

此日物忌也右大弁親雅來門拜云真福
寺三郎為寺家使參入云云明日午後相
具可參云由仔云
五日乙巳 晴
物忌也但依為乙日午後職事不來又與

福寺三郎二人參入先日進奏狀更書令

甲親雅日參入其解又有糸云更木余又

作糸云云

六日丙午 晴 大西

典藥以頼基參入持表濕白札然而今日

八日 依為長病日不眠云

八日戊申 晴

法勝寺執行云章言初參又持表法勝寺

庄、注文、禮、以、忠、季、朝、臣、內、每、一、年、有、示

八、遣、夏、甲、子、朝、正

八、月、朝、正、身、臨、時、不、朝、正

七、日、朝、正、身、臨、時、不、朝、正、身、臨、時、不、朝、正

六、參、內、入、夜、向、九、糸、堂、自、明、為、修、恒、例、念、佛

也

八、日、早、膳、畢、以、奏、入、共、禱、又、百、宗、之、奏、本、全、入

早、旦、洗、髮、午、刻、詣、源、室、上、人、妻、戒、即、昭、念

十、佛、日、到、長、生、殿、拜、奏、御、與、主、考、奉、送、式、由、所、申

十、日、禮、畢、未、時、皇、后、親、臨、御、殿、御、覽、御、書、御、筆、御、書、御、筆

未、明、向、東、家、小、浴、以、後、著、吉、服、衣、冠、見、右

清、水、神、輿、中、宮、所、社、朝、獻、也、蓋、先、親、之、去

年、自、然、無、沙、汰、今、年、皇、后、為、亮、圖、年、思、准、批

例、不、可、有、悼、仍、所、被、獻、也、奉、行、官、司、大、進

長、垂、著、吉、服、奉相、具、奏、內、先、亮、宗、賴、朝、臣

覽、日、特、次、余、土、居、上、達、尸、坐、先、是、敷、諱、定

取置御裝束少

長房兼時宗方亦皆看吉帳改 舍見

了次牙運去其後去南簀子孔御輿

三基皆銘

立庭中又孔床之上立大床子志上后御輿

見了乃本座次

宗賴朝臣覽御輿目錄

奉行長兼書人統檀依吉之亮宗賴

如着 見了返給次召寄駕輿丁裝束一具

覽之 件裝束想 次御輿奈遣了後舍屏重

十午時日未出昂始念佛了

十一日 院發午刻始降空上人會或傳心

未到長兼屏奏御輿無為奉送之由所申

進宮寺 又產穢日教之間夏季伴遣

成清已下伏理無申方乃

十五日 山田中第一

寅刻向東家小活之後看吉衣冠志職夏

一人陽陽仰亦於川原修由後 依放生

其後余降庭上向石清水方祈念今日

依可修念佛之孔被宮寺之習不忘佛夏

紫而為謹慎之人又今日放生會無風雨之
雞無為無妄可被逐之由疑丹情所祈念
中人是則產穢日赦妄犯或文并大治四
年例之家之法可忘七夕日了由行下了
豫左內西申雞一次之由紫而余以道理
定併了而若有遠例妄者成情如例成何
黨稱不叶神慮之由欲仍殊致祈然之知
無為無妄被逐了恍惚不女日未必以前

歸東始念佛子

十六日

入夜歸大炊亭先是參八糸院并內裏

十九日

早旦女房日車向九糸東家此日大將女

子依行始之吉方無可焚之家九糸不當

凶方仍所行向之中宮御行始雖不當指

吉方又不當云方仍故女院御所為進彼

嘉例之末刻女子乘大將羊部車車冠二人

後出衣女所花冠皇紅川前駢十六

人衣冠此中教房一人後依所四位二人

五位十二人六位二人余左府生忠武著布

十衣在車後出車三兩伊輝朝臣名季朝臣

無羊物車先例之其後殿上人三人幕宗

十朝臣宗回朝臣高能朝臣已上寢殿

南面寄車左兵部皆能保御者直衣未會

寄車也其彼余皆弱武生小時小兒所先

女房指出贈物幕宗朝臣受也次寄車

次余女房相若向堂刻屏大炊御門亭

七日...

十日中宮去給大炊亭依明後日可有御

英浪人出車五兩但依亮圍用糸乞乙御

九人此外兩大夫諸出一負皆參每夏如

十例退方時下

廿四日 雨下

此日最晴 稱初日 人依物 忘不參 謹誠天

台坐 主顯 奠

廿六日 雨下

余參 最勝 錄胡 坐中 間也 內大 臣已 下候

御前 余加 看

且親 回回 參以 刻派 只行

拜坐 了序 看殿 上以 實明 朝臣 奏變 由尋

弁 司 間 遲 未 仍 使 作 鐘 鼓 中 將 仰 於 人 令

槌鐘 出 后 着 坐 以 後 余 已 下 着 坐 奠 了 參

廿八日 雨止

余參 內胡 坐行 道入 向也 謹忠 已下 在座

余加 着人 胡坐 了退 下余 不歸 着殿 上以

宗賴 仰奠 可始 由小 時槌 鐘不 解看 坐

余在 簾中 奠了 參御 前有 小弓 沙汰 皆同

候退 去了

候退 去了

大將曰參又退去了

今日寅刻雨打不止水換無疑仍余忽著
衣服去戶外向天祈也即北風忽改信心
爰發一時祈念先是祈而復亦作志宗
報之祈了即升寢小時眠覺舌顛快暗朝
日照臨感淚收行仍止祈而復亦了法成
寺水入之由有在仍幸尔行向摸知無殊
恐師未入後參內之鳥好也塔少殊太云

然不及臣言佛天亦助之亦感遂云何則其必

九月 又相存皆微即所更祈中收法天也

一 日 晴 於 京 德 具 清 良 未 示 內 大 臣 遂 更
旬後如例又志職變一人於河原有御燈

二 由 後 更 可 被 受 取 之 由 何 之 又 城 與 寺 更

二 日 晴 暗 則 更 難 於 也 未 誌 難 某 寺 後 院 頗
長房申大將姬君五十日元向更作子細
了以宗報解臣仰合城興寺更於龙大臣

又記錄所入進御社諸方諸國亦文書下
左大臣於彼所為令注申之又仰合便正
一轉任入間夏能保屏未諳雜夏
二三日
三日
以忠季朝臣仰神宮上仰入間夏於內大
作内又仰合城與寺夏
四日
季弘申云云夜魯惑犯天江了三个日以

後虫可進奏且所申之即勅進先例多以
無為又粗有咎微御所夏可申汝汝由
仰宗朝臣忠季朝臣表示內大臣夏夏
神宮上仰夏領狀但過今日可承云云
十日此可被夏取之由仰之又城與寺夏
所望人人皆以無所擬只可為後院領
之也不可為異議云云宗朝臣申在太
臣夏夏城與寺夏三人所被申皆有觀又

無如所詮可在御定但法皇御知行未處
方而崩御之家御汝汝宜欵之西府申
狀已以每合道理可然更欵向此亦若可
為後院領哉否之糸也一切不係之
十月
一日庚子陰兩間灑
平坐上鄉源中納言奏後在宰相中將案
教并小納言亦名稱障可謔責之由仰長

房了入宗形朝臣申糸之更去夜有仗護
石清水修造之間可奉還御躰所申并弥
勒寺清後日寺宇依御職御在所未之間
更也此次錢資停否更有令後但此糸不
言定文
群仰一日甲可停止之由內府摺申云直
法更使庭不遵行在不可契先件糸仕宣
下旨可施行之由可被仰下欵其糸不物
制法者停止又曰欵之在大臣被申可

彼停之由但若沽價更無宜下者始終者
不可限錢貨雜他物商人遠近無亂行
尤不便歟云々親回申孔雀經法僧前諸
回散狀此日宮御方御更衣後如例行更
宮司權大進長兼也依御物忌几帳疊木
自去衣蓋復行更曰復又向御膳來廿木
日似蓋復法成寺室蓋更今日行不終功
明日可少終終云々自今日宮御祈始修

佛眼護摩竟成又修大威徳供山法予從

余勿後如例夢想

二日辛丑...

今日於天陰小雨石中并棟能朝臣來申
新御堂之間更元後身拜勝光月院之内
有可被立之後即更始礎了云々而左月
洪水入間身羽為水底縱虽有防阿之收
法始終無恐此雜他堂虽可日於新造

直著坐

是例

藤大納言已下

次供養姬君御前物陪膳左近中将兼宗

胡臣指取步敷奏上四位家子兼親朝

臣已下花族諸大夫未役送皆悉供了陪

膳退下後余起坐經本路所入先是姬

君乳母長房妻在母屋御坐余伴陪膳女

房橋切布餅也丸而切入銀蓋一口次余入

丹井煎入第一口以摺木眼柳直二寸

摩久以日有三度合之此間五位諸

大夫亦取折橫物篋物亦置南養子敷依

到推移余年十一人三置了余所去復座

次四位家司以政朝居置於折敷持末余

取以政取擬藤大納言巡行如常與端

又及次二蹴右中將伊補辨臣執子諸大

徒砂勸益人八經奈次家未參儀兼忠卿

申上八臨皆居計之故也余前行進可居

次下著其後更居計如何今夜余前計有

三盃豫居之糸失錯次二獻歌中將案

州辨臣取續兩瓶子次又居計了申上又

下著次四獻九續砂瓶子次官清長

次余奉通御前今月從是右二反余作

白二反且支次五獻權中納言奉通入隆房

一人著束帛不反次居菓子次居著

饋砂瓶子細言次居菓子次居著

饋粥不待居次奉出馬一疋余隨身忠武

藤大納言前馳於中門受取之

件前馳可儲候西中門

而自東去未後次余仰入人々退出余奏

南庭如何內中官昇給上御壺袖之後退出于時子

刻欵今日公卿坐餐饌本所并降欵而親

宗卿不應清推奏之間令一前不定幕忠

卿不豫餐然而召番坐余仰長房日竊仰

八追令居伴饌也行莫須豫隨見奏居加

也尤不覺之每獻傳其盃於殿上人坐無

別勸盃之殿上人坐次五位役者如例菓
子殿上人坐素居之着頃粥遊居之余役
送回行伴資相替勤之納言平長大中納
言兼行勸之此莫不可笑之諸大夫之中
頃撰可笑人兩大納言平長可靠勤人以
他人可用中納言已下平長之先二平五
十日大納言兩人之別有平長是又不可
笑未見例之是亦行莫不寬之但不替平

長莫者恒例之大將可異他例大納言平
長可名別之由所存也大納言兩人二別
二相替莫又不可笑之今日來備之鄉
藤大納言實家藤中納言定能

權中納言泰通平中納言親宗
右乐門替隆房二位宰相雅長
中宮權大夫家房三位中將兼良

源宰相兼忠

殿上人

看座人之

頭中將實州朝臣

左中將兼宗朝臣

左中將成定期臣

右中將伊藤朝臣

右中將忠季朝臣

依坐挾此外不著之

丁巳日庚寅

頭中將實州朝臣奉旨明日新嘗祭行矣

左少年宗隆臣食之而稱病仍可催親往

由伴之伴宗隆春日祭非巡勤之大原

野奈依巡勤之兩夕重役其程進之人不

可謹貴之神祇權大副卜了龜負來申

新詔之間更證文亦之中處有不實更仍

逐回注可被下勤記錄所由伴之未傳

前大僧正公顯為前大將堂供奉導師

去此向回來而不逐前達於路頭頓減之

生年八十四赴遠路於途中唱滅可悲
以彼堂所罩偏是以追從貪欲之微門亦
予不如制止之系至愚也但實否未聞

古二日辛卯 陰晴不定

入夜在申午親經胡臣來新嘗祭神服神
饌木闕如夏名可讓責之由作之右申并

棟龍胡臣甲系

古三日壬辰 天晴

稻荷何神人有過行夏以換非遠使明基

何在大理之件親經參來申去夜親嘗祭

之間雜夏為人方每夏無汝法依內侍不

及及曉天云又諸國不降神饌然而內

膳司如形勤仕之云又申記錄所并采

田宮木之間夏親國申雜夏亦

古四日癸巳 晴

法布下路彼來昂今日自山直所來人之

及晚晴賢僧正來依招引之大佛上人有
申夏任吉神人被殺害之間夏之件夏可
後上人亦由具以作圖了入夜女房先奏
內皆可付候云、相流、余參内此日和
奏之在大臣在大弁在大弁宗隆亦候也
余着布袴但不着釵依無亮闇野釵之尋
當之時打有此例之宗隆銘文之間夏候
在故宮自余作法太異樣如何云、又御

官奏能知、由有甚例、者、此夜宿候

古五日申午、日出以前返去洗頭始准徹令所作奉行
家司為季下向自今夜、河周梨賴真
始終不空霜素復摩、是又例夏之

古六日乙未不及其候、所作如昨入夜向雲林院、阿家為方達
心件所、岳有堂門右別、又中揖袴垣仍

敬祈之時所不憚之何況准識會神受者
不忘佛受勿論之同
古七日丙申
早旦自雲林院向九条堂奉為故世院自
今夜始修懺法是又例受之為達後祭取
所向之長房申云明日昇勝寺灌頂上鄉
亦在出門暫不尋達云、可催通資得之由
仰之入夜申云通親御尋達領狀云、

廿八日丁酉

廿日昇勝寺灌頂也午刻先日遣開東返
札到來天台坐主受之狀云如此受下知
子細只左右可在御定云、去、年顯真
補坐主之時被向人々各申法所當仁之
由其上亟不及異儀從親行暇之間為免
自專之咎仰宗頼辨臣
于時付候仍直所
令子細了
問三相存仰明且可向之由其次若可補

有可任僧正人間莫先向先例相具件例

可向之故之宗師照引

古由其出處不其異外以歸以州ノ向否

解由

年餘

其何

亦依日不西中云

其親海守

