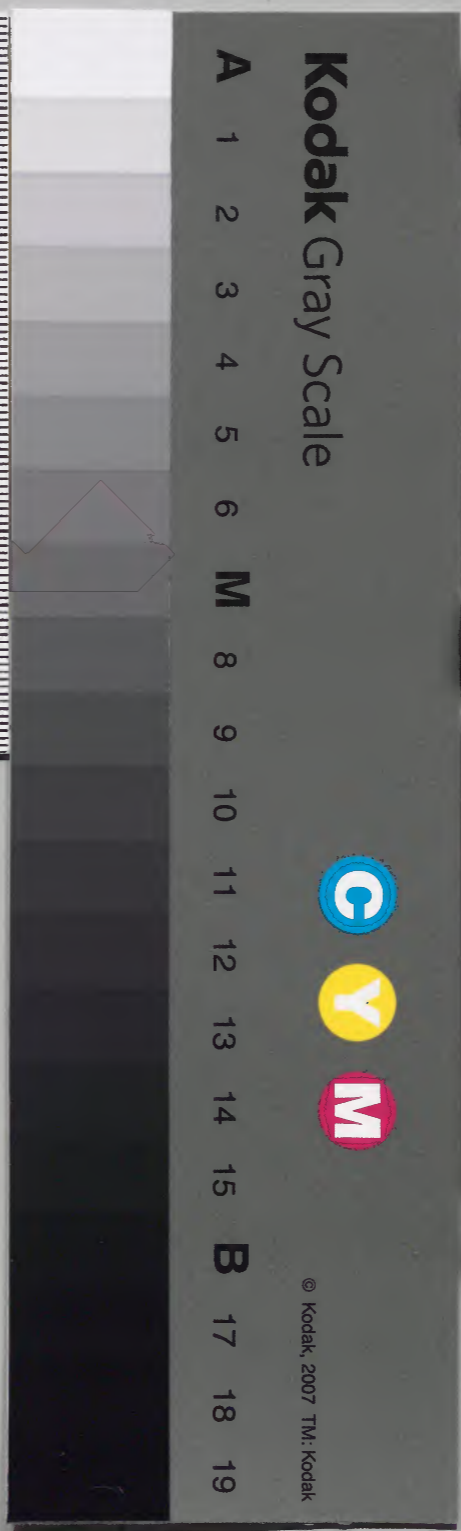


建仁三年自七月至九月

明月記

庫	文	閣	內
一	二		和
六	七		書
函	二		
二	四		
三	三		
架	冊	號	類

內閣文庫	
番號	和 2720
冊數	43 (10)
函號	161 137



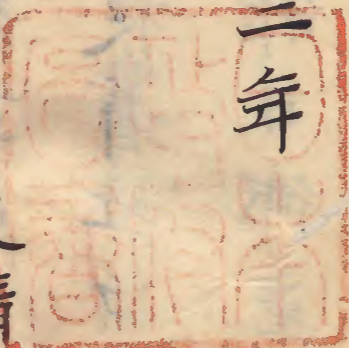


建仁三年

七月

七日

天晴



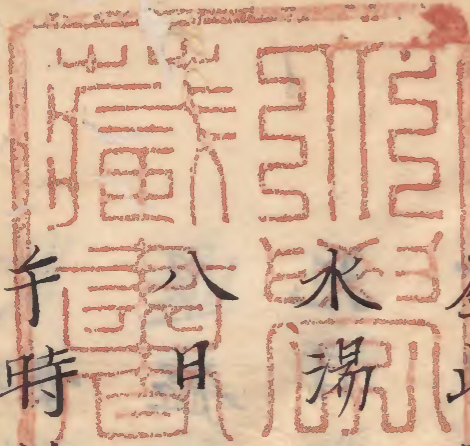
淺草文庫

自季夏在有馬湯屋今朝遷坐此山上入陽
屋此處地形尤幽也對高山望遠水今日始

水湯

天陰雨灑

午時許氣興攀巖徑見山奧飛瀧其高三許



八日

丈如出雲涯相次冬女躰權現題和漢於柱
還廬

九日 朝天陰已後晴

十日 天晴

遲明冬社頭即赴路輿遙過山野未一點着

神崎宿所暫休息之後申一點許出此所乘

船入夜着江口下船一寢

遊女三位宅云々
其身冬天王寺

上皇昨日御重發云々 晚月清明

十一日 天晴

出江口乘船酉時許着赤江下船乘輿於鳥

羽南門乘車日入之程歸冷泉無為歸着以

之為悅本病未愈雖遺恨非無小減

十二日 天陰暮天大風起雲飛揚

內陪膳番藏人示送整欲冬間實寬中將冬

勤之由告送乍悅止之入夜殿中將殿御拜

賀無人可參由俄有催已及夜景營冬不可

叶由申

十四日

天晴

夕行九条路頭礼不輕

十五日

天晴

冬殿

御于此院

御取明日春日詣

今日賜舞人裝束

云新中將殿御拜賀与特通

侍從

冬御共先

春宮大重宜房申之有御前召及内裏中將

實宜而申之

帶劔把笏

依御物忌直退出次

七条院

京極殿院御所

於中門宣房申之夏卒尔

不被用意由内之相示但有召於唐橋高倉

弊車輪破損取寄他車歸

十六日

天晴

未明人之漸冬入之聞前色眠覺日出以

前右大薰被過臨刻限為着裝束也

辰始許束帶訖冬上

先是車獻少政取出車了終夜加修理今日束帶

旁不穩每更不具之間

隨身之

殿下御髮間

布衣不嘗得之故也

也公卿以下前後參集舞人僅三人參入武

安忠武家子藏人弁先親家司職夏以經三

雖馳使者更以不見漸及午始入道殿密令

御坐南廊簾中權亮頻往及給令志通七人

參入仍不待皆參出御御裝束衣冠無出衣

單衣綾薄色指貫令帶野劔給御三五夕年以

袍用御直衣文其色如例御袍

光親朝臣觸公卿在西廊權大納言兼春宮

權大文堀川中納言兼京中納言中將殿方

三重禰浮文物貫家經別當侍

詳色持笏野劔從宰相右宰相中將左大弁令泉宰相隆

右大弁大弁以下此中中納言殿侍從宰相漸

持笏中將殿令作東柱廂簀子給依作也衣冠

二盃浮文指貫女郎花綾單衣出紅打合脱懸給

帶劔

舞人渡前庭出東中門次御幣以下西渡舞人

為先上曠院御隨身右將曹兼澄元府生

賴武

進冬

殿下尤府生武安右武生兼冬本

府尤府生忠武右兼直下毛野敦近右府生

秦引行也弘院右番長久滿殿尤番長種武院尤

番長賴繼入舞人敦近勤仕舞人夏下臘雞

堪之由被免舞人中將殿加いふ引可勤

由申請仍被入種武又賴繼訃申文母不相

晉無曲由申云々重被作子細今日希艾馬

一疋在此中里久清可騎由諸人澄月之間

敦近乘之了

舞人渡訖問下官依兼作冬東祿車寄小寄

北政所餘見物祿車序出車以前出了

前駟公達諸大夫相交布衣半靴師李近江守親長權亮云

長供奉人長俊朝臣行此夏祿車出祿了營

冬殿下祿車下前駟多騎馬云忽無人同祿

氣色以季忠雖末座布袴人也令置祿榻中

弼言殿裏祿簾令還乘祿了騎馬公卿列立如常行

列殿下御隨身一員等次五位以上前駟雖
四位家司布袴之輩在殿上人前次殿上人
六位盛資在前五位四位藏人頭中將次中
將殿童二人青一人在御馬後次隨身四人
布衣袴胡録茶紅引八巾次雜色六人當色花田蘆芳已上
結深也次御前如例弁光親束帶少納言何
定布袴細太次御車擯櫛檢非遺使五位康
實六位成重云九条東行川原南行七条院

密儀御見物云々二位殿奉具給前並院上
北面布衣半靴立川原西有入道殿御棧敷
懸伊伊女院密渡御女院出車三兩在御棧
敷簾板屋敷之南伊時資家北政所御車在棧敷北出
車三兩予時道具兼車今日中將殿之外殿
上人來府不着衣冠自他之刑部御乘車備
近邊供奉依老屈後聞章不參入法吊車法橋弥
俊車懸合牛童及死門或云伊輔

於稍荷伏拜邊乘晉馬於木綿山乘輿馳奔
儲宇治船津僕從皆寄宿所遣之令食了可
急出由下知申大僧正御坊也
不輕躬御車着御取御香中納言殿御坐於
舟中与少納言羞食下船騎馬於八幡伏礼
又作御香自是前陣於誓野池乘輿脫束帶
騎馬近在御車前於法華寺鳥居邊乘松明
令人依保殿所於庭作拜如例次入御予不

退下在御前明月蒼然勝地催感頻欲眺望
數刻之後入々冬入亥終許出御予獻御香
殿上人不見未中將殿令退冬所予以私使
令申大貳云無奉仕御裝束人兼可被仍於
社頭鳥居下申之兼時可冬由被仰次下御
予御香後殿之儀存例長伎次陪膳今夜冬
五人大納言殿中納言殿別當侍從宰左大
弁刑部在宿取云社頭儀如例昇棚人第一

殿下別當第二兩相第三有家第四能季
以上四人

於西中門外解劍懸虎取笏臨重寄棚下跪

措笏起昇神人引導敷薦棚上立定て

鄒立のきて乍立垂裾蹠拔笏乍坐一拜立

退歸此後無彼私退出予卧宿取故僧于

時過夜半欽今夜祿着到殿也能季朝日可

十七日天晴

己一點裝束着青朽冬看到殿人々漸冬午

一點許出御中將殿令取御杵給女郎表袴

予取繼猷之指御笏中納言殿祿車簾各騎

馬於黒木屋前縱御牛暫立榻公御皆冬之

後中將殿祿杵予依仰下御中將殿取祿下

襲屍令步重給之間令置之給令昇北階給

令御杵給中將殿措笏令取給殿下御隨身

誤取之賜前駟杵令立階東搯下給予同在

也作公御次第昇刑部加判各昇西僧認昇東

北階着座了中將殿昇同階令作北面簀子

給南言北三折天簀子東第一間の西の柱東積也皮尻取笏 予此廻南

面加着殿上人座

右中將成家々奥大藏御有家々 端予同能

季々奥保季々 端資家々 奥光親宣房親房

具兼等長兼須在作合程行夏

渡公卿車 次舞人上御馬上上膳為先次馳

馬行私馬橫入坊内被慢馳了舞了舞人渡

御前着餐 予起座入閑所中將殿令起

入給自閑所密々御退出參御車下歸入又

着座此間童舞万歳樂地久諸大夫取祿次

還城樂皇后大進兼隆取祿藏人并參進仰

樂人賞申大細次給僧祿中納言以下播笏

取之殿上人一人相加僧總負救也已誨祿諸

大夫取之次引馬次僧總以下退下公卿以

下起下立殿下々御予取御杏申刻入御依

保殿有大羽言引出物馬

侍從宰相先勸盃

夏了分

散予退出今日早速未曾有欽歸宿所後私

冬御社奉幣兼燭歸宿所今夜窮屋不能歸

冬八貴言大御所入言御所中言御所下言御所

十八日言皇天晴

日出以後束帶

野劔

冬依保殿

小時

殿下御裝

束了御簾中推大納言中納言殿中將殿令

列座給百舞人院御隨身三人皆着水干侍

襖兼登冬上大納言立取纏頭衣給之

兼時持冬

薄青生衣於西面扇緣奉之給了退出次頼武冬

中納言殿具兼取蘓芳生衣奉之取之給之

次久清冬予持冬紅抄

此兩衣一昨日御出衣也

中將殿

取之給之次人之下立殿下云御

中將殿着半靴早可

騎馬由有仰今日予取御杵及各騎馬供奉十

町許中將殿御車予於泉本津密乘船脱衣

休息催棹自鳥羽方申始許着九条又束帶

此間御車看御即入御檢非遺使二人給馬
各召之御隨身引出御馬也給云退出入御
以御輿還御南殿之由被仰仍退下在九条

十九日

天晴

早且有召依不用意着昨日裝束參上賴繼

參入中將殿出客亭

御布衣

予作御前殿下

簾中賴次依召參先引御馬給之退出又召
返中將殿取蘓芳生御衣給予取之被之退

出之後休息晝又參上

廿日

天晴入夜大風

早且參法性寺殿以丹後禪尼兼仰退出之
後參殿中訥言殿御坐入夜退下

廿一日

天晴風烈

參殿入夜退出

廿二日

大風雨降

參女院弁殿大風折木發屋晝推亮殿頻召

相共覽川原水夕退出歸冷泉

廿三日 天晴

布衣冬春日殿無人

冬蓮華心院已以無人女院不入御云入廣隆寺宿

所休息夕冬上番可冬宿之由雖布催依

心神不宜不能祠假由申女房今夜宿

廿四日 天晴

辰時冬上具午時許出寺門歸京入冷泉

^殿富門兩今日一品經供養夢告云

廿五日 天晴

行九条冬中納言殿女院殿下退下宿

廿六日

冬殿下并女院退下

廿七日 天晴昏微雨電小雷

冬殿下退下兼燭以後束帶冬上於女院

御所公御座藏人可始被誦詩歌據纂公御

被渡為殿下御取

之初

以下多申所勞人數甚少大理直衣

大弁束帶今泉相公隆衛殿上人有家下官

長守長兼舉行宜房親房時通忠定地下兼

隆信定儒尹範以下多多序學士賴範自下

臘置待地下置了殿上人忠定以上置之自

進公卿自座中置之置了召誦師為長讀師

大取詩召宜房令重云

大學頭兩翰林冬寄詠之題風量子秋久以

情為韻御作落句

夙雲若有千秋翠恐忘先言居大名文人退

次置歌盛經序信定兼隆地下忠定親新房知

家中務少補長兼次保季次下官有家次

公卿皆悉題秋月久隆讀師同誦師親房

呂家次予作長押上詠了各退殿下即還御

廿八日天晴

冬殿下御共冬法性寺殿申時許先退出

廿九日 天晴

冬殿下進早歌退下冬詣日吉夜宮廻通夜

今日詩歌合被番、今夜安井殿行幸

八月

一日 天晴

曉更御殿開奉拜了歸京往返山路冬北野

即歸未時冬殿三条坊門自行申時許出祿

尤大弁長兼次幸御云有家、予四人冬作

中納言殿御坐詩歌評定各不得欵歌頁了

予合大兼五番頁四番勝一番 以雜題詠

二首於歌者極大夏欵家隆朝臣今弁歌健自

讀上付勝負平夏清無頁數御作大僧正多

令勝給自余頗無真詩作中納言殿大弁權

弁執四繩

歌僧正御房權亮殿有家予家隆戒心

具新令一人雅經予送御教書稱他行由些

隱仍被入保季今度尋常詠之
二日 天陰夕甚雨
未時參殿下相次參中綱言殿參會途中歸
參殿下秉燭以後自待賢門參入甚雨失度
儀式暗而覓病者難堪子夜更了自八條殿
退九條

三日 天晴辰後甚雨

卯時參稻荷 淨衣 光親弁奉行 高三位等參

辰時先陣漸參着已時許御幸道者之外參
會人皆着淨衣多供奉 一二日參向人當時不見 御經供

養里神樂等云還御道者猶供奉甚雨 寂
勝光院西出川原川東北行自大炊御門入
御京極殿南門退出

四日 天晴

自殿有召仍參入御共參院大僧正參給
座主參入自朔日山上騷動學生惡徒搦城

時通侍徒追叅仍退出大美來坐 叅美明

門院 上御門 万里小路 今日有小佛夏取弟陳退出

五日 天晴

早且冬殿下午時退出着淨衣冬廣隆寺自

昨日中納言殿御坐見冬賦一首日入騎馬

歸

六日 天晴

祈年穀奉幣云 殿下御參内 予申障不參

冬院殿下又御冬山僧夏有沙依十日之

北可有木無瀨殿云 午時許退出未時參

法性寺殿聊依有伺申夏也召御前蒙作申

終許參女院 直伏 日入之程入九条宿所昨

日辰時此屋白鷺坐仍尼上欲被渡他所健

御前依無其所又有煩不可立之間被示合

不坐寢屋欬何夏在哉由答云昏里歸庐

夜深清範奉書云入道皇太后宮大夫於和

歌所可賜九十賀屏風歌可詠進者此夏入
道殿深令謙退給可否未思得夏

七日補天晴入下殿不下立之殿不合

依殿下召參上即令參院給山衆徒騷動云
夜前酉時以後已遂合戟堂衆不利退云

依此夏依被召公卿太相國右將軍公繼公
房資實卿云以小時各參入相國源大納言

眷官權大夫尤大弁在公卿座頭弁往及又召

僧總令登山加制止云以自余夏不季聞申

時許殿下御退出

八日補天晴

參殿下覓參入蓮入道參參中納言中將殿

大秦律共參法輪寺為長參有勤敬又和歌

序申時赴廣澤池又有勤昏黑歸廣隆寺即

退出數奇之窮屈也

九日補天晴

木工云放生會出居可勤仕已時束帶冬院

逢并内侍問其夏閣如之間被作了云々

當時夏以當時出仕者万夏點定木工相諾

内侍欲即向卿三品堂供養所貴殿奉首日
表尤府禪門

奔走奉行近日
偏如行家勞密儀臨幸但依無所便集會

卿相已下至下侍臣下立庭列居入御訖夏

始勞隨羅供前大僧正御房也
讚羅十二口夏訖引布施

予一及取了退出先是
雨降大納言按案源
龍信中納

言實教公房定輔
公經家隆範光冬儀資實隆衝
雅親公定三位經仲
保家

殿上人隆雅以下
亦人許自殿下給御馬御使右衛
門尉中原

蒲酉時許冬殿秉燭退下

十日 雨降

今日雨社御幸定按案以下
冬云々左右年預持分

取競馬念人困云々

十一日 天晴

已時參殿御共冬院昨今山大衆夏云々

座主參入諸卿被召太政大臣公繼兼宗

今日資實本定卿初今日昨日社司三綱參入

申此夏夜前不被作左右今日重議定

申時許頭弁出中門外坐緣召社司三總任

申請旨可有許御沙汰由仰之堂象居住三

箇庄可被絕官議定也

殿下御退出座主猶祠候

十四日 天晴

小瘡猶有煩蟄居九十賀屏風歌今日可詠

進由夜中重被仰放生會營之間夙情弥泥

自殿下有召午終參入給御歌見之愚詠又

御覽令度作者親定殿下大僧正有御制

家定家雅經讚汝丹後宮内卿

後成卿女明日可撰定可作其座由清範

作云放生會犯相樸奏定及深更欲由申了

此役勤仕尤不可然由今更有御氣色云

未時許退出小時乘八葉車引出京於東寺

邊日入於鳥羽北門乘舩着渡八幡別當備

車不具自車每夏略之乘月入宿所威儀人之未末着

云上卿臨曉冬着前駟料馬依兼日勿束猶引送了予又借

人之馬權弁右衛門權佐長俊朝臣兼時

季忠清範六条僧都同借夫宗圓法眼夫

十五日天晴

未明裝束天明之程參上別當車也以前上卿兼宗

卿弁清長在座予昇西杏脱着座第一座不帶弓箭乍

懸虎着之上卿召外記之假昧突宰相遲之諸衛

又不參重可加催由作之又被示弁云雖宰

相遲先下立有其例欽此間外記等云宰相

已被乘車了予又云諸衛多多入在閑所不

着座欽此間右少將守通来着曳虎召使等

复人之大略參由上卿以下欲起座予先

立自西退下各下了上卿下南階漸被進予

於西邊即帶弓箭尚着淺履進立 宰相

親能卿不
具前駟

此間冬會各經前庭出中門外之

門上宰相召寄靴予於中門腋着靴步進經

師子狛犬中立御輿惺前左右將立右上卿

已下各立定右兵佐永隆右門經時馬助仲

隆仲重等也此間神人捧文搯坐上卿前申

其身訢訟上卿以召使示弁以召使令制

止有申夏者兼日付臧夏可奏聞今日妄申

之奈甚奇恠誰人私可成敗并由也更不羨

引經時刻良久僧等參拜如例了尤衛門尤

兵衛各前後弁宰相上卿同入中門之間奉

早立御輿張御總也例夏予前行未入中門之

間又扣御輿相尋之處猶神人訢云予以

官人示弁官人云如此夏將令申給教予云

如相撲障夏將申上卿於只令神人申夏此

官人尤可申弁弁等以此由作別當急可令

入御由相触云遂入御予自御輿後立人

大狼籍字 經舞臺之下東御輿奉寄之間跪

地一御輿寄了退立廻神殿後着淺沓垂裾

上御被昇着了弁又自西昇了予同昇西沓

着座此間神人捧文束件杖ノ檻柱ニ結付

上御仰弁以召使勘責不兼引以召使仰俗

別當令解弁其詞有訃申夏也 兼日不申夏

抑苗神夏尤奇恠由也此間供神物舞等

始予起座退出休息于宿所

申終許歸冬上御弁許在座問弁答云此後

舞猶可有十二日已暮了成不審之處崑

崑出了夏已訖依日暮略敘舞了徹舞臺

此間右將束着舞臺徹了散手歸德舞敝德

中央程予起座廻神殿之後敝德入了進立

東廻廊前庭舞臺の跡良のすらの程 官人持

束文杖見右將雖杖未持束先弓ノ隨身者廻廊一丈餘許也相具隨身 授

官人指寄杖拔取文披懸紙天二倍折天

尤小指二抹披文見之卷之次卷懸紙自官

人之指寄杖七丁指之次取弓取副杖以

尤右手同取具弓杖此間神殿前神人群君

無其所予以官人令拂退之更不去社司等

自拂之僅闢路之後進寄跪溜下置弓指遣右方

立昇階一級脫杵先右昇階懸尤膝於長押

自右膝行三度杖上階倚天自尤行

立右廻着杵跪砌下取弓立右廻歸本所召

寄隨身令懸裾相撲出了上卿以召使頻被

示遲二夏等相撲又進申障云二可申將由

上卿被示有其謂相撲未冬之間尋聞其詞

欲申之間上卿以召使可免ハ申子ハ不然

八早可勝負由被有命予申云尋子細欲申

之間有此仰有免者可免欲又被命云更不

可免以人問答似無便宜仍經舞臺跡南進

上卿前夏可申之間件相撲又出了上卿云
あわいて作あゝ人相撲節もこそゆゑを
ゆるし放生會もゆるし不可然即退入所
申変ニ雖非過當時似失難認夏秋十五番尤
相撲被敷天絶入群出昇入了不死云々十
六番入了予竊逐電入宿所着淨衣馳出共
人等不來只以小男一两乘渡舩馳歸不及
夜半入冷泉着布衣冬京極殿被撲屏風歌

了出題人あきの流き五字
歌の上ニ置天五首歌也詠了各置之了召定
家冬上讀上如例了退下次入御殿下御共
冬三条坊門退出親定殿下僧正御房有家
予雅經具親家長秀能等也 今日右将取
杖不取副弓未曾有又杳脱茅二級進退物
忌不異様犯
十六日 天晴晝後陰雨降
足瘡痛而不出行

十七日 天陰申時晴

殿下御九条殿云今夜若君御百日也

所勞不多

十八日 天晴

今夜於九条殿下有御作文月題帶河流雖

有兼日催申病不能參

十九日 天晴

親東未談宇治未廿二日延引廿四日

廿日 天晴

水無瀨殿御幸明日一定由有其聞山西塔

學生等皆離山入洛云明日御幸未定由

入夜清籠示送之

廿一日 天陰晴

今日二宮入御仁和寺殿上人前駢云未時

聞已出御京極殿之由聞之馳車見之

殿上人小云過了後也中御門西行布衣束

帶相交高倉兩羽林親房中將高通實宣已上東帶

公氏等見之按察乘御車雅親宰相扈從

水無瀨殿明日云云尤衛門替返夏到來小

阿躰賀夏又有尋常返夏為悅

廿二日天晴

山上尚物念今日水無瀨殿未定由近信等

示送殿下御冬云延否不聞分申始許為

說清範等示送御幸一定也即乘車赴鳥羽

乘船下船直冬御所之間之御秉燭之程退

下夙烈天晴

廿三日天晴

已時許冬上午終許出御江口遊女着座神

崎未冬退下之後御向殿退出乘船歸京日

入着鳥羽宿九条

廿四日天陰曙後雨降終日甚雨雖間晴不及土乾

辰時許冬上女院御所殿下出御此御取初

入御宇治也甚雨無便宜着二藍青々綾襖

青裏組分薄色指貫練薄色張衣依老不着生衣

臨出御期帶劔隨身四人絆葛袴葛

黃返狩衣莫裏以墨昼尾長鳥九絆推

帶狩胡録殿上人甚少

中細言中將殿浮線綾赤色狩衣浮文指貫

女即生衣御隨身青唐紙狩衣紉葛袴帶劔不負

矢中將殿黃浮線綾狩衣以絲縫三系拍

紅生衣御指貫以絲置木草殿下近衛武

賴在御共裝束如傍外御隨身唐紙狩衣紉

葛袴赤推負狩胡録權亮殿萩浮

線綾狩衣浮文指貫朽葉生衣御隨身

蕪芳唐紙狩衣白葛袴殿下御冠御隨

身上臘負狩胡録指具野矢武安申故實由下臘帶

劔皆色木干狩襖

已終後雨出御富小路南行予於伏拜邊乘

手輿尚擡笠涅融如入水中

先渡橋入平等院与大藏卿等群居

車於白岸御衣舩直被付釣殿下御經釣殿

廊御堂後先入御衣所羞御饌

公達 三人

御坐列取同屋東北角也夏了被尋御誦經具否布

施取四位家司国行職夏羅衣冠相備此夏

季長朝臣入道文治衣冠木部山と申

入道殿仰更不然布衣也季長老老欽者

松殿仰同前之仍可為布衣由被定而此二

人聞前說已着之雖強不可憚為向後猶布

衣可宜由被仰又遲之欽殿上人取之例間

有之之仍四位予五位親房可取由被仰

出御着御堂前御座中納言殿令候北座給

中将殿令候御座後緣給權亮殿下坐給

長兼朝臣衣冠在弘庇御導師自南方進夏

退候南庇長押上

此布絕自此可取由相示是又僻夏也依仰經後戶更自南入

次出御予取御香入御阿弥陀堂只礼佛許也

次渡橋入御十一堂次入御經藏廻廊門

被閉門予取御香入北東向小戸公達同自此戸

置壇邊廻廊門壇より經藏敷敷筵此間雨止

有家朝臣院司長兼朝臣僧等供僧三人自有龙

右進寄開戸退下開三間戸次殿下公達入

御次筵被開佛經等此間予長兼在廻廊邊

小時有召參進作云七名たり洗る物晁檀

可進由可仰御共侍予歸出仰大膳進敷尚

有官別當也晁檀紙卷物ノ入御硯蓋持末予取

之持參是被納加物也脱香於壇暫居戶外

小ニ拜大師像又退下又依召參可被新造

院御所之地可御覽其路間夏可仰兼時出

仰之申云御車難通御輿如何又參申此由

御輿無可召人欲予申云御輿假者不

可憚夏欲仰云何夏在哉還出尋之能季朝

臣具輿云仍申其由仰云早可相備昏黑出
御冬進給硯經本路出北門各驕馬中納言
殿以下皆驕馬但入夜雨降稠人狼籍無與
私乘輿退歸了戌終着九条沐浴平卧
今日於入道殿御棧敷前武安甚雨止笠取
弓馬御車向追前云又云於路頭向
御車追前入御之時下御車令入給之間追
前普通前行前三人各別看流夏也他人不

知夏欵

今日諸大夫壯年之輩着生衣於老者張衣
但信光朝臣猶着黃衣大藏卿着推平礼

廿五日

天晴

依召參上酉時許退下去夜上皇還御世間
有大夏云：早且可有御冬由被催聞上皇
還御河陽了云：夜光親為御使參入

天台座主正僧

言僧正

未七八日可宜制

實詮僧正辞退云是只自河左衛門督頼家

卿重病前後不覺之間云

入夜自殿引給葦毛馬すしりのあし毛 春日諸自開東引献サ正内

丞相南山之間申之也彼物詣止了女房被冬云

廿六日 天晴

早且葦毛引献大納言殿即出京冬河陽自

船直冬御所人云依開東病夜前遊女兩方

被放出今夜兼月退出但末時許御片野了予等退下

廿七日 天晴

午時許冬上未終出御白拍子被召集十余人

御覽了退下依心神惱早出

廿八日 天晴

午時許冬上大僧正御房冬給退出之後御

片野人背冬予退下斯一身相殘願厚分不出此望

廿六日 天陰晴微雨濺

依心神惱觸所勞由午時許退出借舟於八

備別當申終着九条又借隆聖中昏歸冷泉

此日 天晴

今日 上皇還御云々

九月 十日 十一日 十二日 十三日 十四日 十五日 十六日 十七日 十八日 十九日 二十日 二十一日 二十二日 二十三日 二十四日 二十五日 二十六日 二十七日 二十八日 二十九日 三十日

一日 天晴

行九条宿

二日 天晴

參女院御所今日御堂御前參給日野可御

共由有入道殿仰仍昨日參實已特出御能

季朝臣因行兼時騎馬參出車一入道殿又

令詣給於日野寄御車了予出京資賴朝臣

等七今日伺候云々御參籠也入夜參中納

言中將殿雜藝夏御坐云々見參後歸冷泉

三日 天晴夕時雨

早且行澁峨養心神依病氣籠居

四日 天晴

五日 天晴

六日 天晴

辰時許歸冷泉

七日 天晴

辰時行東山拾粟夕歸家之間閭巷馳走尤

衛門管賴家鄉夢遺跡即從爭權其子六歲或四

外祖為遠江國司時政金吾被討其所從等

於京家追捕磨滅云金吾弟童可繼家由

申宜旨云

八日 天晴未後甚雨

人云夜前已被下宜旨舍弟將軍夏入夜法

眼来

九日 天晴

今日依有召先冬殿下被仰御領寺御障子

名所夏等午終許冬中納言殿已令冬殿給

仍歸參平座之間夏令申給未時許御共參

內直着陣給俄而中納言公房卿左大弁參

着以藏人弁光親奏葡萄酒夏飲昇與座坐才二人後向上

知仰上卿以下起座官掌令居物居了弁

申云上卿着端准宜謁敷諸司載兼軼上究天其

下脫杳着之中將殿奧大弁端小納言信

定弁長兼親園次勸坏此座雖擬宜湯殿

猶各徑柱外五位取續抄上卿召外記召見

參外持參上卿向座上見之見了排文返給

進弓場付藏人木工之請取之後更有小

庭出下侍方招召使示上卿云今日御物忌

也而見參書白紙可令改書欲上卿返夏不

分明召使盛安當世舊物相許時刻移者夏煩後

只何也可候欲兼是依此說參下了

上卿後座召小納言弁各下了退出中納言

殿歸參殿下官奏夏有御教訓不見一日親

園奏如猿樂極不使尤兼可練習夏也者戊

時許御共直參八条殿奉仕一品宮御節供
陪膳入九条月入程歸冷泉
十日天晴
參殿御共參院晚景還御退出
於院殿下大相國九十賀夏評定頭弁書定
文
十一日天晴
參院次參座主御房兩僧正御房見參了

退出山上夏更不落居入夜果云未談

十二日 天晴

夕參勤内陪膳 番也

十三日 天晴

卷說嗽々武士馳走

已時許參殿下仰云更無別夏山堂衆擲問
夏云々令參院給 律共人多不參 中納言殿
伴權弁令向官庭給予同參考定夏令習給

申時許歸家日入之後參院雖無指夏依良
夜參入具親同參世間憚無其沙汰

十四日 天晴

參殿御共參院未時許退出 具兼在御共

春宮陪膳番示六角侍從

一昨日遺問堂象院廳官二人冷朝歸參

十五日 天晴

早且依黃門殿御約儲小野邊已時許御共

向入道大納言衣笠亭考定夏終日被仰合

在其座多以聽聞日入之程令歸給予自路

歸家于時兼朝食以前出門 小時着闕腋

參內召仰以後也帶弓箭 不經程出

御頭中將俵御裾予取昭燭出下侍着靴出

中門將直末會右將渡令昇立御輿召御輿

長令秉松明見御座 兄弟為 公卿列立小納

言忠明奏了寄御輿中納言中將殿劔 役

乘御之間予發警蹕音出御中納言殿令仰
御總給西洞院北中御門西入待賢建礼門
於門内予出階下鈴奏了頗進出向弟一人
立晉問之退入櫻樹北一經宣仁門退出中納言
公房中持殿家經參儀親能公國允持予實
宣經通公明雅經右成家高通公氏兼季清
信資家隆仲中納言殿令退出給仍御
共依所勞不候直歸彦夜半甚雨

十六日 天陰细雨

僵卧

十七日 天晴

已時許參院之間殿下御參俄而退出今夜

經法 被始 今日考定云二并用巡方帶

後聞今日山門僧總參院仰云此間夏格不
可有御沙汰象徒聞之勤兵欲遂會誓

十八日 天晴

已時參院相次參殿夜中渡御九条殿云

退出向右大弁許入夜法眼未臨山門已

磨滅云

十九日 天陰夕雨

參殿御共參院還御之後退出行九条宿

廿日 天晴

御儀法散花後夜日中初夜三度取之深

更歸冷泉

廿一日 天晴

廿二日 天晴

參殿御共參院申時許還御之後入夜退下

廿三日 天晴

慶筆法眼未談已時許參院今日春日御幸

十月中下旬可勘日時由源大納言仰藏人

弁 賴家卿一定存命云或云出家

御幸神泉後退出參八条院取御月忌布施

參中納言殿見參夕退出今夜官奏云

廿四日天晴

已時參殿御共參院今日仁王經法仰願

午時許夏了上庇御簾權弁行夏同弁召公

卿令着御前簀子內大臣楊察源大

納言大宮中納言公經花山家經權

中納言範光已上宰相中將雅親無劍勿參

座出向令右大弁東殿上人雅行隆雅高通

以下十人許大納言

公卿着頭弁仰勤賞法眼寬俊律師師

光子法親王目寬俊給承云起座加律師教

軍上已諫閨梨次引御馬二疋尤少將隆仲

布衣女郎尤少將雅清東帶野劍久清

諸衛佐申障不冬昨日被催雅行隆仲雅經

又申障仍雅清被仰昇殿引之御馬儲

西門內中門引出可引通本方由源大納言

示殿下召光親自東可引欽由被仰夏達

叡聞尤可儲東之由有仰夏被卿聞之

次男可儲東由以嫡男令示含嫡男起座排

障子上東扉甚荒當雅行高通朝臣袖殿上

行座上也持笏看冠奔獲座中出殿上障子自緣

還奔入尋常妻戶入路總便蒲座嘲弄

御馬引了有布施五位判官代資經大臣手

長內府被取被物右大弁果物自余次茅大

細言以下及四位長兼朝臣上臘取之後座

範光卿以下不後座僧退下

法親王令入二棟南面給以此所為公卿退

出垂御簾徹壇等山僧夏有沙汰

殿下太相國御同所靜巖覺壽依召冬入

頭弁往反不聞其夏秉燭殿下御退出

上皇御方衛五辻今夜行幸也

退出改装束參殿下御共參內今夜詔書覆

奏中納言家經御行之中納言中將殿
令參給召作便付上御光親亦示之家經御
行予帶弓箭出御付御前內侍出御南殿
云出東中門着靴實宣經通清信朝臣衛右
將獲成家公氏兼季中將殿資家守通見御座公
卿列立中納言家經雅親公定卿少納言
信定鈐奏了寄御輿中納言殿劍蚤出御之
間雅親左中將上郎不見予申中納言殿即進出

出令仰御總給了給次如例於美明門外立
晉雅親如出御時列立公卿中御輿過御間
指放列副之每夏不思儀之人欽中納言殿
劍重予苗階下問名謁經元仗參御後入御
殿了殿下御退出御方遠中納言殿御坐藤
臺間曉鐘冬上出御付御後同侍經青
璫敷政門向日華門他公卿不見入御閑
院之間雅親又立右大弁上予同名謁退

出

廿五日 天晴

申時許行正親町夜歸

廿六日 天晴

巳時參_宣秋門院日中懺法取散花今日徠

法性寺殿參徠共申時許還徠騎馬入徠之

後取初夜散花退出騎馬歸冷泉

廿七日 天晴

巳時許參殿徠共參院相國參會午時許例

徠幸了頭弁來云山僧果云内可來宿所

由示遣示有可被尋仰其師不聞仍内

被仰也仍此由示彼僧可參由領狀申時殿

下還徠入夜歸家

廿八日 天晴

越中侍從以便示送云可候徠既方由申入

有勅許早可參者畏悅申了此間徠神泉由

了依日次宜今日參入參着彼二間逢信仰
示此由退出大丞被未坐晚頭參內藏入不
見之間先參入道殿見參之後戌時許歸參
陪膳了退出

十九日 天晴

辰時參院午終許出御神泉了退出

東帶參美明門院

土御門万里
小路御堂

故內府廷夏也

雅緣僧正為導師七僧之外三十僧云

定輔範光雅隆之新御雅行贈兼高通予清
信已下五位 并親園行夏說法了行香院
年預別當隆衝御勤之雅隆卿又宮司也
次布施予二度取之退出

廿日

天晴

巳時參院申始許御馬場殿退出

定輔中納言東帶參入復任除目行云

尊長僧都夜前入浴今日參入開東集外人

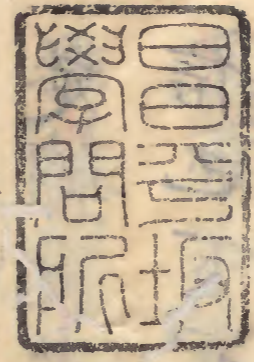
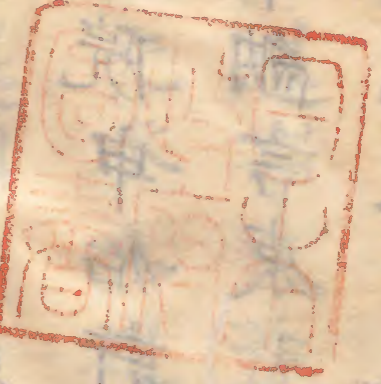
不聞及

天師中

見報

和

天師



Faint vertical text columns on the right page, including characters like '天師' and '見報'.

