

親長日記

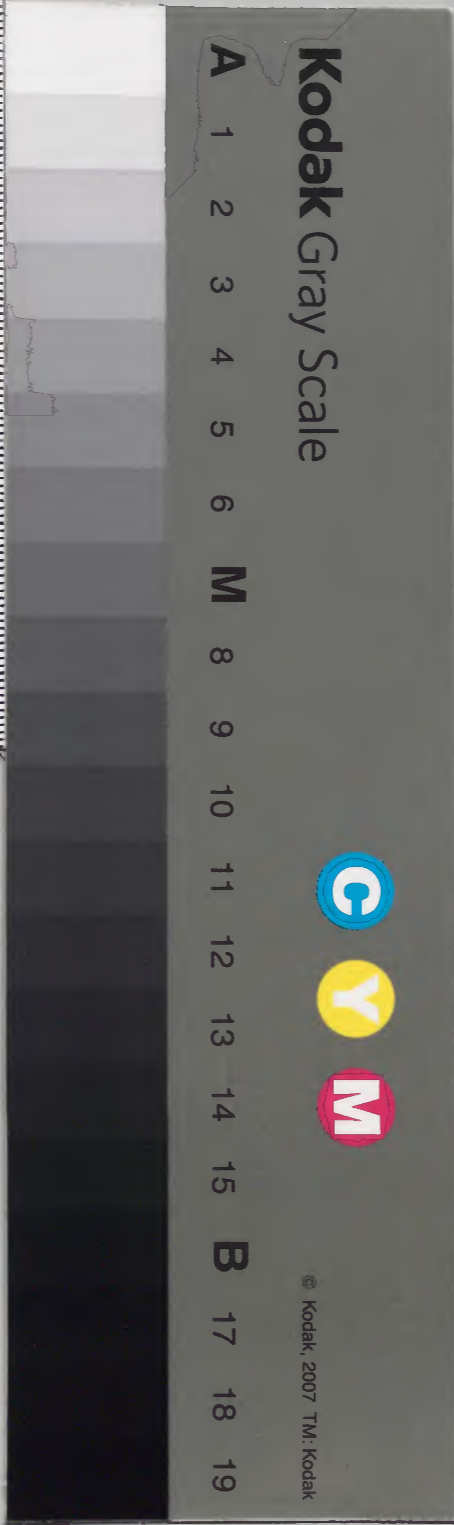
文明十八年

和書門類		
一五七〇六號	一七二函	三二册

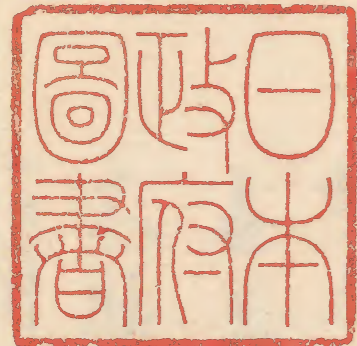
内閣文庫		和書類
一五七〇六號	三二册	一八架

80

内閣文庫		
番號	和	15706
冊數	32 (17)	
函號	162	229



糊などで貼り付けられている部分がめくれない箇所あり



愚記

文明十八年

按察使親筆



明治九年購求

文明十八年

梅峯使親長六十二

申日 午後暗正月小

一日雨申日 午後暗寅冠行水禱天地四方諸神

本地依産穢氣

佛亦早且被着之儀如例年

傳國有四方禱之

西儀行廊下經長檮并
急震及西庇御

奉行

花人權弁宣秀早元長胡自夜方改宿泰以弁

中御門許依隔産穢

也御鈕次將實澄胡元長胡自夜方改宿

至平所用脚武家不進之為是千足武田

大膳之更返上被付四方禱心元三女今日御祝元長胡自夜方改宿

一百許真馬傳奏權師也不申沙法飲

十一日晴尚番召進元長胡卡 自一昨夜改宿

十日晴

九日晴

八日晴陰入夜雨下今日御監宣下事在先例叙位次 每度有宣下

佳例之雖然全叙位_{各用脚}叙位之時分上_{宗經}外_{外記}感候

日次尋之_{平沙}由舊冬勸大不_之先規左右御監宣下之但左幕布先年被尸

語_之右幕布許作詞

右近大將源朝長直為右馬寮御監以趣作合及弁

次才_之作_之与

上卿奉行外記陣官各有御訪三百尺之但有不定 半二百八十寸各下

不_之執

六日晴修理門扉

七日陰鞞馬召至代官

八日晴指弁宣秀来年始礼之_之外人_之来

九日晴

十日晴東山殿以對面室町殿以對面已下所_之

糸_之賀召至_之以弁_之与御所糸_之侍後先歸

宅改東_之帝_之禁裏_之尸次_之可_之存_之急也

去七日親定次十日尸次_之事_之被_之作_之下_之

退_之也_之後又糸_之賀_之不_之

人_之之_之来_之係

十一日晴陰物_之而_之下今日中_之中_之門_之黃_之門_之并_之母_之堂_之同_之東_之向

宣秀為隆永已下カキコ聖木男女老幼有胡飯年始
佳例之每年為又日依為 宣下日指合由延引
次親王より佳例申沙汰今日由自原大納言
許お觸之代以純子提抱土器一箱を上り了未出以之
乃言元長胡信

十二日為下入東雷鳴甚為下今日尚番以并系
十三日晴

十三日初晴入夜為下系平指貫着襪尚年始之被召常

御所候蓋御對面被下天盃大納言與傷頂戴新内傷決被下

天扇毎年しりて之舊院即退出

今真盛房羞不四歌之形

次詣享法法下許每年法乐也蓋有披講

弔禱師召講師良世教教雅後雅後之時
弔教教次有三獻及大飲及晚攻畢

今日送系輿
乃々々々々

十五日物乃為下不系由依無御祝由強供許之

三毬打三本燒之

十六日陰晴入夜為下後雷降今日自右中并政資胡信
許送使者民大補未七月の拜候以并供奉并

申次床子之度あり可及知東山為此政資胡信為
窮困無是之る難系但以并他行し乃

無功佛之趣り念のりし由系對面返答

札一通日时治定时可戸先所存分裁状可給之
心均之由返奉

十七日雪下

十八日晴明日佳例一献申沙汰之直長木民アハ以鈍子提

酒代并三十正土器物一種今日付色長檮扇

十九日晴早且糸巾一献申沙汰之有猿系七郎大夫手猿系又

於杆廊於小座在之之上上沛座朝餉同之近長

候笑子才燭之程奉平退書

廿日晴自澁川山向許有喜信

廿一日晴陰入夜細雨下詣中沛門黃門許例年物

飯之一家中志無向也但少向不小生木不無向

年々十九日之降然依内一献予放障之月々之

廿二日晴尚毒百 元長胡長今日女院之糸巾予

可程之由障有作中放障之方

廿三日晴

廿四日晴

廿五日晴陰糸 四月次沛連之糸仕人々

親王湯方袴教忠 鞆 勸修寺大納言教秀 衣袍織色指貫

海位山大納言高信 冬袍指貫 沙汰 外物 予冬正衣 平指貫 鞆

大納言經茂 交袍 中沛門中納言宣胤 日前 民納言忠富 冬正衣 姉小路

宰相基總 交正衣 執事 源宰相俊量 衣冠 中山宰相中將宣親 衣冠指貫

重治納言也

愚老孫子三歲 叙爵付氏 勅許長入人

由系常所取申入

今日江南自九列上洛能為朔一依依有通在子細之

廿六日晴入東雪下今東有十種香物例年也

後安德大寺前右府入通公有公 菟六十五歲

廿七日雪下 及尺

廿八日晴

廿九日晴

二月

一日晴入系 内少税後退書來四日外換人之

一畝申沙汰可有猿系可見物之由五

作可從以中平

二日陰有申細言入道常祐 俗名永鏡 已下人之來有法

入東雪下

三日晴

四日陰系由今日外換一畝申沙汰之有猿系守山 猿系之

系仕人之尺及分

前内大臣 通秀 日整一位 資德 檢師 教忠

冷泉前大納言為富 前友大納言資世 友中納言常承 衣袴 入道

中内門中納言宣胤 冷泉中納言政為 日野中納言廣光

婦小孫家相 資氏 雅俊 和長 已下

此亦瓜之如常十一番之後退也其後猶有可
乘之元長胡長入中退也

五日為高宗下口裏有一紙元長胡長乘在
御座及奉出及礼之御鈍子奉也

六日晴

七日晴早且系四月次和漢御會也其未仕人之

信秀前用白政家公實之云右大臣信量云前内大臣通秀云

日野一位資經持帥勸修寺大納言海經山天納言

新大納言豐道予中御門中納言日野中納言廣光

侍法中納言實隆姉小治宰相執事右衛門督為廣也

發句

ちりちり梅之玉をうらむ也初はく新大納言以後人毎身缺發句

柳濃煙西中 御製

不系之軍

從大寺前内府服解中山宰相中將西旁

西役

以量物長 在教 友原資忠

八日晴今日春日祭依無上心領狀被付社家抄
被付社家之付可有少缺之否之由ら為作
被付社家之付不及此社奉之沙汰之由今

又別殿行幸力一所依以忘却出御今日
可有出御の為何候式可尋陰陽以之由
可保取并之今日可致之は有家物也
奏受先親あり

九日陰入夜下自指雲院許為返奉去月巻佳例候也

麻三本
枚系女帖 巻之極代五百疋送之又千疋送之

不之通も志也

十日

十一日

十二日晴系猶遺教經中御中細言日野中納言亦
同道有示ハ示林行有橋新中細言李能廣秋

景益景益亦也

十二日晴猶飛鳥升大納言入送榮雅許予西先

年乱已お源氏物語一部予令書写之乱中

粉失之無念し君今度又令終書写切之君

昂准供養の法行一度以源氏名為題之分

四季恋雜之糸女何匹答云先親不戻付題

四季恋雜
お分る之 尤可面白予之出題之辭歌之由

返答然久之出之由入道命之来十七日可

用物飯之由福之由路之次詣勸修寺大納言

二示院亦同殆兼内各領伏

十四日自大納言入道許出送題来十七日夕燈完

物諾付心中し男可延引云申也十九日分
勸修寺大納言来用談先年一日膳几膳
具新調下行分可延引云千五百三十分
下約し由延也

十五日

十六日

十七日雨下今日會延引

十八日

十九日晴今日予書写源氏物語先年覺之此本出寫
礼中抄失分又一筆法
为供養和可法行源氏名又十卷如卷限
分四季

衣雜源氏名分四季衣雜子
至先叙之探之申出御製衣親王

御方句當可示邂逅し奉し男入勅許来

降人

西國西國府中院前府飛舟升大納言名勸修寺草紙

大納言 中御門中納言 侍從中納言 姉小落室

右衛門督 中山宰相中將也

江南院 元長朝臣予亦加十二人

奉終有披講讀師 中院前内府 攝師

元長朝臣也

今日羞朝飯し日中有殘心

元日

廿一日

廿二日晴夜中納言入道飛鳥升中納言入道若王寺

夜中禪門才

亦携一摺未曉在衣之冠感之也鞠

此行人教予者中納言入道常祐飛鳥升中納言

入道宗雅右大臣宰相入道藤原从弁 永康

雅俊 永宣若王寺木也

今日力足物物初泰六土佐太平未出太力

廿四日晴依百系内有一猷守山小猿示依百福以

廿又日晴早且系内依九月次連今月六月被召

清前又十首初之冠先多升大納言入道出題写置次才可折置之

廿月人之系仕次有清連言中流中納言執筆

人之系仕之被取起中五人上賜大典依雅典传

予持系之了清連之百韻之百思系哥

予侍後中納言土四之以外

事平人之私命予取重

之納清讀師勸修寺大納言祝師讀師

勸修寺大納言系仁之讀師宣治卿又夜抄

予勤之了清人教

清親親之清方伏見殿仁和女持師勸修大納言

海位大納言平中流中納言信長中納言

姉小治言也中山宰相中流重治朝臣宗巧

源富仲木也

事平人退也

廿六日晴招人鞠張新人教
友中納言入道 花多并中納言入道 右大臣入道
从弁 永康 雅俊

笑茂輩

貞久縣主 諸平縣主

唐戶物部 上尼物(名石玄)

今日羞湯漬)

廿七日晴南島石長朝臣

廿八日晴元長朝臣依石系内有淨花尺三次

有小弓)

廿九日晴元長朝臣友中納言入道中有花尺

庭向起自田裏有江川系田所日

小弓原一種一桶持系

賢房同原)

可日晴宿友中納言入道許有鞠 當年燈

人教

予 二平院 江南院 康登入道

及并 忠形部下 永康 雅俊

伴勢二平院 貞賴

貞久縣主

物部秦云 太平末也

三月

一日晴

二日晴今日春日祭之上御中納言奉行死人并後者并石系如
連年予且奉行死人并後者進轉朝旨為中納言入道以下
來有巡計

晚功預免為升大納言入道許有鞠一所
依之約也 人教

予為中納言入道 二馬院 以南院以并
忠政御旨 永康 雅俊

武家軍

平貞賴

加茂軍

棟久 貞久 弘平 木 縣

三日晴關鷄之名を以て極薦催以并一羽を以て

申尅許系因今日少礼之毎交入親系 日有後傳之被下

天盃白菊内付次内付有花花及子之系

之福の一人入退番

自書中并改資許使更中が務 忠久送一通來七

月室町及洲拜事日次のわがらるる

搦試より左之に在る者使より自訴事

有可移りし中より被付別奉紙

得其意より此也等し尾別知付し中

入心記

四日物方為下午後晴系因有一缺三つ山は先

有利文冠龍有長文有披講讀師右大信量

講師元也物長也

名懷紙予元集居文臺信在中女房

後師着名石後師系進後師欲取出

上鴈懷紙自下鴈の被講由予入魂位

下懷紙披講申出師製披講次

法中 仁和寺文以下

次女中可披講海濱師退入後退入用

書年号月日一依作也

又日晴の後日旨師會廿一日及德大寺前門前

可仕為其後日次名可師法の何也

可為古方之師者延入執觸

六日不完於修練次良在患許有予依不可

不為向以并也

七日為下

八日陰為下後通今日下向法別有小女不可仍

公後良系之更念以心揚氣院不送山院之者

能之依之中下向

九日晴猶故申入送許有物飯計共清佐承康及之

吾自非領自為私押領し由益俱所し
以為社家之必不為知供信領在布施中地寺
力代作之也(名)今交布施死去(後)在也
更非自非領人但社家不知之(後)為信僧也

十日晴 出部 御

宗憲

未即

地下留示人
山井龍若吉

今為景益

大内内村者久知行也雖就近年不知行當時

為吾之地下人押妨之方結御奉書可也

付保寧相
後量

明已以他人

入之就重長躬臣力普代知行時為高知行

款言院乃斷之子細也而詮卷之不實

之過何損之有沖飛科亦之計申之予

申之當時示人無人隨為一人為大切之時

之沖飛科不便之也但云依又不之有

私為及軍不之也但奏申不實之雖有

中法

於重之眾有宿欠被心仕久之為天降人

宜在當時之也得其意之申之也

勸修之人細之申款亦之也

中法

十一日晴 自指是院 評為教言 國若黨 三人上之

近日三夜 盜等世上 相忘
者教言 洞

今日中景益被心仕之先後不便

十二日晴 賀茂 祝重 循縣之 事之 禱退之 禮祝

重則 縣之不 乃知 之奏

勅符

自室町及後在難掌取祐新縣之一流
斷絶不便事也孫被純其志以之換

中次伴野原正

十之百晴陰細雨下

十之百終日雨下

十之百日外由寺外田有申送之希官之軍
不之除服之可為何儀亦不之勤先規
免惜之承之希之區善之由先例未月
勤之官之軍於之除服之案可之理之
之也也善
祐躬縣之務之室町及中一之執

奏文

十六日晴依良美田由之昨日自室町殿
被申取祐躬其志以之先年祐躬就
有不義申被處御罪科一人今度
申狀取祐躬就申之代取梨木祐香諒
申之為之披之其時已被御御沙法
物有過被罪科之如今申披何之
亦不實也於知所之被分遣之為被
也也也申之又取作中人有之
子御外申之御下之執奏此次一
支年不執之因信而沙非取之万不之

然卿拜而求年貢少分以爲來之官可殺約
降付御非未尋日次中由法の可作以并
次深宰相後量ける依り次量益申不
行し付多也隨然為御非而の言而作の
て作於以訪る不の言下新元也物長
而作の同の作次陪從之時勅一和琴
而作取分の言以訪る不之然望の如問答
人長事去く年為年少者不之然望
を他人し他の作季德次留の訪近年
百走分中し一筆策沙訪中是し其
准中是の系勅し他の作景益し其の

名のり知るん隨然被御中し系の傳
奏の人不を明日次申し御隨陽の在る
其のり其の奏中其のり各お觸

十七日毎下深字おの忠状し送る御非未の務の
君也務看し知不の言下新元也物長
作のり不陪三百走分下新元也物長
并保しける御景益申し不許の御節の
被りてあるの然の爲る御非未の其子細實
以不の言し中し御奏中其の御運轉也
何の御延門人し忠及の御法と御被下中房
奉書之御非未の新字おのり子細し

可被延月々々中隠致思食余山念念乃定
中納言季經全拜加賀の事(中納言如氣下
領物)げとて、中納言為治定(中納言)有保元政定

出納拍束(中納言)有保元政定(中納言)
十八日(中納言)有保元政定(中納言)有保元政定
申す可 奏字(中納言) 奏

十九日(中納言)有保元政定(中納言)有保元政定
敷覧(中納言)有保元政定(中納言)有保元政定
沐發(中納言)有保元政定(中納言)有保元政定

廿日

廿一日晴所 祐(中納言)有保元政定(中納言)有保元政定
久時(中納言)有保元政定(中納言)有保元政定

廿二日晴庭 煖(中納言)有保元政定(中納言)有保元政定
松(中納言)有保元政定(中納言)有保元政定

近年 薪 不(中納言)有保元政定(中納言)有保元政定
小(中納言)有保元政定(中納言)有保元政定
言(中納言)有保元政定(中納言)有保元政定
知(中納言)有保元政定(中納言)有保元政定
案(中納言)有保元政定(中納言)有保元政定
公(中納言)有保元政定(中納言)有保元政定
每(中納言)有保元政定(中納言)有保元政定

奏事形も圖りてさそわらふ寮の法はさし
お新儀も名難法く不陸と程の有法紀的
先今夜の事圖り方々の法はせし中討と
四世一約と領地
金取事形少紀明何程なく取新し方有
虚云とふ移下故在るおと夜寮しせし
処及之程く出法と每朝も湯并の取湯未
定の及言儀も有る先中おけと
可有紀明の事と出法も中し合拂
常場し不可^法知し

廿三日晴午魁許予下寄糸内紀録可海取

廊^席以下打板不見廻し不足し処

石氏部^心修理職^代印合し

寒燭^し時分^え虫物^片着来^節一糸

内予^{着衣冠}同道^{為人控弁}宣秀^来同道^と約法

司亦糸仕所中具申御湯儀次第着

御服自刀自碎中送之御徳園^雨屏

楓并畳^おの海^給く^け申先^く不知^し之

不觉悟^く申^在菅^重又^し送^く約^申女

中し処先^く奥^の花^枝出^端く^列不及

彼^等花^枝近^年其^疊と^花枝^流法

手水乃纏廻端是置御屏風未七夜
不の及被浴巾屏風置御屏風の後に
付飛人六制益致し御屏

中具く後出御自願同出御以并糸進作御簾
重治物長糸進取御劔立貰子飛人并

依右持出草鞋糸進以後各宣秀下御
益致取脂燭前下福今御屏風東面貰

子并雲宸後御後記録西廊未始入御
以不遠退し上敷布單 内志察之官 法華及内同遠退上 供以芻

御人指并宣秀持糸内堂より取次し知在國より出能
御禱の後而被居下次入出劔於簾中

女房取次而作人進庭大前光笛元七郎長

其印也何人法涼夏柱御後柱廊柱未打
針南无居掌燈女房並く

今夜御禱示女房旁二人不及沙汰自中
被作付人

之敷衣更お地下糸仕紅冠今夜而糸云
取詣く取

自九条前開白在敷使東福寺管領被
戸に何程尋申左幕の戸入し此也言申

其冒暗自 禁裏女房も云お舞御禱示申
其一事く此礼は召令新骨く此也云

中有數感畏入（口）入（口）
及噴之下

廿五日為下系内御月次也

御教旨 花物りて多の種より云々 賦物次

廿六日為下今日和漢御月次也 去古及後能寺前
日有服解後未申仕

（乃） 茲迄乃 今日系仕人

近侍前開白 入類
左大臣 右大臣 前内大臣

法皇前内大臣 教旨

授帥 勸修寺入道云 海軍入道云 平中納言

右中納言 好意宰相 左衛門督 中山守中納言 教旨

也

不系 日中一位 不系 新入道 左通
右際 日中納言 不系

而役及上人 以景部下 重法親王 降
不系 源富仲

廿七日晴

廿八日晴 自安海寺及有上系江有之勢

景聽為比在左慶祐今日他界自去 年三歲

六月服不勞之 印之 以自御馬軍師

予 婦也 候服 十日 三十日

廿九日晴

四月

一日雷雨鳴水物自之水司

法三位
宗賢

送之自内裏

又致下之

二日雷雨降服眼中乃當由石系

三日陰入東信有月形變人

四日晴今晚押寄三条大納言

云法

許

不知誰人

放火

但管領与右衛門佐義就和睦之事戶沙法已右馬侍依有御免
の細川与管領申通し右和睦の事能法(也)申し

不候
依障家

辰冠許詣内中納言許

不候

無事申之

但猶云由

断

陰陽以有宗御長來用詠乃月形變

为其引之也迄若月与金曜相侵

棟久諸平未縣之來用詠三条大納言

事人之語

五日晴

六日晴

七日晴依控服服中當由不系今日御月次

延川依吾人致

八日晴

九日晴申降服系内控御三間種之有御用

後次親之由方當年無口鞠始为甲申日

の控御親之御方予以量御長源富仲之

十日

十一日

十二日

十三日

十四日

十五日晴日雖一雨在後四日少佳少作師依

十六日晴日方濟會役送故際中五控注

十七日留下辰冠許系因今日和漢月項卿
會之系仕人
近衛常圓白和右大臣和前田大臣漢

漢德太子前田大臣和授師漢勸修寺大綱言

漢海住山太綱漢新大綱之先通平和右中綱云

入通今日和漢中津門中綱云漢日中中綱云

和侍從中綱云漢坪山右宰相和右衛門督

和中山宰相中將末
聽向与進身未為死之執筆

日中中綱云聽向

中山宰相中將連身

文臺名別和並書之
吟味又和月序相交
今日及人

日此二位俄尸不勞(中)の呻 腋

勸修寺大納言(上)句 侍從中納言(下)句

中山宰相中將(下)句

之(上)句(下)句(中)句(下)句

不侵御膳(下)句 以弁(下)句

前開白(下)句 役送(下)句

六位源(下)句 仲(下)句

申冠許(下)句 御連(下)句 終聽(下)句 又(下)句

連(下)句 予(下)句 永日(下)句 於(下)句 乃(下)句 若(下)句 有(下)句 一(下)句 續(下)句

以(下)句 有(下)句 其(下)句 興(下)句 鼓(下)句 事(下)句 可(下)句 以(下)句 右(下)句 邊(下)句 門(下)句 控(下)句 也(下)句

了(下)句 勅(下)句 許(下)句 予(下)句 兼(下)句 中(下)句 也(下)句 以(下)句 經(下)句 人(下)句 作(下)句

右(下)句 邊(下)句 門(下)句 控(下)句 也(下)句 予(下)句 兼(下)句 中(下)句 也(下)句 以(下)句 經(下)句 人(下)句 作(下)句

有(下)句 作(下)句 郎(下)句 也(下)句 御(下)句 前(下)句 也(下)句 以(下)句 乃(下)句 以(下)句 總(下)句 句(下)句 事(下)句

終(下)句 以(下)句 和(下)句 軟(下)句 部(下)句 威(下)句 威(下)句 取(下)句 蓋(下)句 予(下)句 持(下)句 兼(下)句 二(下)句 首(下)句

被(下)句 旨(下)句 一(下)句 次(下)句 前(下)句 開(下)句 白(下)句 下(下)句 兼(下)句 相(下)句 前(下)句 予(下)句 持(下)句 兼(下)句

垂(下)句 相(下)句 下(下)句 進(下)句 出(下)句 所(下)句 前(下)句 續(下)句 一(下)句 各(下)句 一(下)句 其(下)句 也(下)句

於(下)句 相(下)句 前(下)句 開(下)句 白(下)句 下(下)句 兼(下)句 又(下)句 一(下)句 其(下)句 以(下)句 介(下)句

右(下)句 邊(下)句 門(下)句 控(下)句 也(下)句 予(下)句 兼(下)句 中(下)句 也(下)句 以(下)句 經(下)句 人(下)句 作(下)句

於(下)句 一(下)句 其(下)句 相(下)句 前(下)句 開(下)句 白(下)句 下(下)句 兼(下)句 又(下)句 一(下)句 其(下)句 以(下)句 介(下)句

侍(下)句 從(下)句 中(下)句 納(下)句 言(下)句 一(下)句 次(下)句 有(下)句 被(下)句 諱(下)句

讀(下)句 師(下)句 左(下)句 大(下)句 后(下)句 儀(下)句 師(下)句 元(下)句 也(下)句 物(下)句 也(下)句

名(下)句 勅(下)句 定(下)句

被講之時所下多

十八日

十九日晴御蔭山今日御臺始後出東山後
路次足物之先室町及海濱次車次御臺
所興也細代興也

廿日雨下

廿一日雨下

廿二日晴雲初冬之社家之修所也恒

入敷系内

云云

毒之盡乃御所也

不系抱服之今日室町及有廢殿
可系之戸所後也

廿三日晴初春親德母去十九日死去也昔來

廿四日晴陰初申納之入道二所院弓下人來

鞠法行儀之及曉雨下也

廿五日晴傳書今日林葉有御中句

予傳燈服不系之有御中句

廿六日晴自右申并政資御長許送保志氏甲左衛門 惠久

室町及此祿賀供奉申之於信文也

被修之掃試之家中也

所申付飯尾加賀守申同也二階堂

廿七日晴高島石を元也

廿八日晴晴秋或上階申重則正位也

奏安 勅許

古九日而下 祐興江良木控欲可也

勅許

八月

一日晴

二日晴 系清水寺 次宿於阿上人 居室所方

如和務

三日甚雨下

四日晴

又日雨下

六日雨下 物与晴 宿於中綱之入 道許有物版

計即海宅

七日物与晴 早且系 自今日和漢月次以合之

日野一位 河内山太綱之予 日野中綱之

姊山崎守相 右馬守清未 右俊之 支配中

先日即日野一品 河内 系江人

近衛前關白 右府 前内府 控師

勸修寺大納言 河内山太綱之 新大綱之予

日野中綱之 信濃中綱之 姊山崎守相 右馬守清未

予 中綱之 河内山太綱之 姊山崎守相 右馬守清未

執事婦少孫宰相之下旬婚願 去 文攸

百韻早。又有和漢 予 韻 教 旬

日此中細之店光 六月五日のもの

執事右衛門少将

不系 右衛門 守 又百十日

中御門中細之 内使 下向越前

中山宰相中将 又心志

役道

以量物片 喫 房 御膳 平長之

依終執事甚為愚多東西築地三貫許

崩了

八日晴不_レ_レ 洪水_レ_レ 夕_レ 暮_レ 中_レ

九日

十日晴而時_レ_レ 下_レ 二_レ 交_レ 山_レ 有_レ 心_レ 建_レ 寺_レ 所_レ 并_レ 兼_レ 江

十一日

十二日晴詣坂中執尚去全行後通同送來

七月_レ 以_レ 拜_レ 為_レ 供奉_レ 轉_レ 具_レ 是_レ 未_レ 為_レ 拾_レ 念_レ

轉_レ 下_レ 僮_レ 僕_レ 裝_レ 束_レ 未_レ 會_レ 人_レ 日_レ 付_レ 古_レ 切_レ 凡_レ

大概物束_レ 日文在列

先_レ 死_レ 以_レ 指_レ 三_レ 乘_レ 大_レ 細_レ 云_レ 三_レ 店_レ 用_レ 候

今夜宿執尚坊用候

十二日晴詣_レ 三_レ 乘_レ 大_レ 細_レ 云_レ 三_レ 店_レ 有_レ 物_レ 取_レ 侍_レ 送_レ 中_レ 細_レ 云

滋野并前宰相中納言所為平之侍伴
物故之後由系後通又同通

入敷之部下

十四日晴自志中并政資許有使御拜賀供奉

御禮いん自志自申之旨可被御付一次裝束

鞋具是未有不具申之旨可被御付

可被御付之系長入仕裝束未鞋具是未

隨力似物為御旨不可入念比被御付

之系長入仕中

十八日雨下御拜賀供奉信文元長御旨是

是日那志中并政資御旨許

家司之故之清水親河上之死去

十六日晴陰及晚雨下

十七日雨下雨申元長御旨是

十八日

十九日

廿日

廿一日

廿二日

廿三日

廿四日晴自志所及有所使侍傳信正先度被

甲故秘躬縣之世孫之被奉社同

吾相送後作行可長入之何種の指露と也
尸了即。 奏字の即の多は之次を被
作 勅書

廿六日 某因今日月次は建也之為名前之
先師之此中鴨祐祐祐の殺か社
司中不有相送之領して被付造
交し方難被也付先之為一社と

廿七日

廿八日 晴晝日午後鴨前祐宣祐宣祐宣
佐祐未祐祐祐祐不有相送之は執

之戸室河也と

廿九日 晴

可日 晴

六月

一日 晴入 某因

二日 晴未 冠 将 某 室河 反 祐 躬 祐 申 了

執 考 之 執 尸以之館少強 之 相 送 之 某 相 畏

尸 以 尸 之 有 殺 心 以 中 有 之 也 之

尸 詞

祐 躬 縣 之 孫 申 了 上 之 可 殺 加 社 司 於
知 月 之 之 祐 付 造 交 之 方 難 被 也 下

と後不_レ成競_レ乞_レ臣_レの_レ後_レを_レ信_レ又_レ
次暫_レの_レ程_レに_レ臣_レの_レ作_レ給_レ下_レ御_レ盃 有_二之_一勢
次返_レか_レ今日_レ喜_レ每_レ下_レ及_レ晚_レ晴

之_レ每_レ下

早_レ晴

又_レ日_レ晴_レ江南_レ今日_レ下_レ向_レ流_レ河

六_レ日_レ晴

七_レ日_レ晴_レ月_レ次_レ和_レ漢_レ御_レ會 禁_二裏_一御

近_レ後_レ前_レ南_レ白 左_レ右_レ長 右_レ左_レ長 前_レ肉_レ右_レ長

酒_レ之_レ予_レ前_レ肉_レ右_レ長 中 勸_レ酒_レ之_レ予_レ前_レ肉_レ右_レ長 酒_レ之_レ予_レ前_レ肉_レ右_レ長

予_レ中_レ御_レ中_レ御_レ云 侍_レ段_レ中_レ御_レ云 姉_レ落_レ字_レ相

右_レ海_レの_レ御_レ 中_レ山_レ宰相_レ中_レ將 執_レ事

不_レ参

日_レ神_レ一_レ羽 不_レ参 新_レ大_レ納_レ云 是_レ通_レ心 内_レ也_レ云 不_レ参 日_レ神_レ中_レ納_レ云 不_レ参

役_レ送

次_レ并 重_レ治_レ御_レ長 卜_レ部_レ益_レ致

八_レ日_レ晴_レ夕_レ立_レ降 正_レ考_レ忠_レ英 久_レ晴_レ中

所_レ証_レ事_レ中_レ付_レく_レ以_レ非_レ事_レ中_レ付_レく_レ方_レ御_レ給

久_レ時_レ凡_レく_レ押_レ進_レ之_レ飲_レ杯_レ巨_レ細_レ不_レ及_レ記

九_レ日_レ晴_レ夕_レ久_レ晴_レ之_レ来_レ降_レ衣_レ一_レ具 舊_レ帽_レ子_レ云_レ云

之_レ借_レ給_レ之_レ来_レ月_レ月_レ借_レ身_レ中

十日

十一日

十二日晴傳書 室町及女中有流音事

三子死云 龍藏 室町及乙藏

十三日

十四日

十五日

十六日

十七日

十八日

十九日

廿日晴自今日等抄寺所八條始行如例

傳奏 勸修寺大納言行事并元長御長

兼江乃 日册一位 資信

廿一日晴着束帯

紫束自勸修寺
是之如例年

兼等抄了御八

條才二日之兼仕人

勸修寺大納言

實世

予 姊為字如未之

於方丈禪等抄院及甲鑑御新

廿二日

廿四日

廿五日晴依丙藏不兼因

廿六日

廿七日

廿八日
廿九日

七月

一日
二日晴 禁中自今日内御名^{云々}御被觸^{云々}
三日晴
四日晴
五日晴
六日
七日

八日
九日
十日
十一日晴 系 淨土花院墓下

十二日晴 系 泊云云

十三日
十四日
十五日

十六日晴 入黄 每下 菅 危 今夜日 融也

傳 史 云 三 寶 院 御 拜 賀 有 御 習 礼 大 樹
御 車 之 系 仕 人 之 御 為 祀 如 所 内 表 有

歴讀人 後漢今夜御習礼之儀不致以鏡
内裏之及御更依降旨

十七日晴曉天甚而下

十八日晴

十九日晴御拜賀御訪殊 為百之集 百是

幸中老勸修書之納公百是下知別來
御拜賀也自之百是乃并裝束料
のわりのを之

文明十八

七月十一日

判

二階堂判官友

裝束料殊々ありて三人不審に依る
也二階堂

廿日

廿一日

廿二日

廿三日晴夕立候降室町及御拜賀今日延川

の為来古之百之家司 政資御旨 諸篇不事

行に故に存因事

大熱 御旨 来後若今日四品賢房補文徳御中

廿四日晴及晩集内依御不候之 御旨 將後

由あり後退御旨必の程あり申有作

廿六日晴余 四月次以事之 依此神教日出

明日御神教之 系系はく 吾人

親之御神教 予中之御神教 御神教云

氏親之 重信御下 宗巧也

廿六日晴御神教 延月 之為廿九日

廿七日

廿八日雨

廿九日晴天 今日室町殿大^ら御神教^り

是日、次、廿三日、延月、廿六日、又、延月、今日、治定、已、十、家司、
右、中、弁、改、賞、給、下、觸、今、初、又、遣、使、申、次、御、前、在、御、
許、<sup>う、わ、已、冠、
是、日、和、觸、</sup>御、出、門、^と、但、教、上、人、馬、立、所

依之謂相論 主く石之形と予出室町殿

見物 扈從云々

勸修寺大納言 教有 傳奏中

源大納言 雅行 系

若大納言 資世 右中納言級先の供奉、依依服、而方儀不系、
今、還、任、供奉、今日、申、廣、

海住山大納言 高信 御出門、向、不、在、幕、宿、
不、立、到、不、可、説、

菊亭大納言 公興

久我大納言 是通

中御門中納言 室胤

兵部卿 宗經 系

日野中納言 泰會 彦光

冷泉中納言 改考 参會 今日申納言慶

權中納言 云道 参會

侍從中納言 實隆

列 當 量光

侍從中納言 基德 参會

侍從宰相 為廣 参會 大理任右侍一擢一為辭退今日並侍從人

中山宰相中將 宣親 参會

左大臣宰相 政頭 参會

權宰相中將 公友 参會 不立列同海位山在一所宿

新宰相 言四

殿上人

久保中弁

元長 右兵衛督 西洞院

時顯 朝臣

須氏 伯

通世 中院中弁

家司奉行

石大弁

光忠 右中將 葉室

忠顯 右中將

永康 高倉右右左衛佐

實統 三条中弁

云連 洞院中弁

俊右 右中將 参會

右少将 家章

参舍 禁中侍奉行

万里 贤房

参舍 今日中侍中 拜賀

飛鳥井少将 雅俊

唐橋大内記 在教

少将 政宗

廣橋 守光

任廷尉丞

鳥丸 冬光

西行歌 長胤

東坊城 和長

参舍

源昌伸

畜 卜部 五教

尾崎 友原資忠

地下前殿

俊宣 躬臣

久任

俊通

行長

俊泰

長威

御隨身

一頁

右監 秦重方 将曹 秦宗卿

府生 秦致重

番長

下毛野武臣

迎衛

一在秦英 二在秦延英

三在秦久留 四在下毛野武勝

又在秦延照

御後宿人

二階堂政行

小原政重

中條政秀

御身固

去古門三位有室

泰會鹿尾急敏上人今為初宿人乘車云々

不事躬

但涉躬 裝束未少

故人不便

元長躬長御筋千足下躬云々

今日申次涉前召少政云々

从侍

基富躬長為日可供奉之用云々云々

勅勅俄不來不便事云々

今交行到有不正事莫言云々不臣哉

大概由例云々

武家發牒隨尋出江左

小侍所

細川右馬助政賢

後騎中人召云々
紅粉衣

帶刀

伴野名庫助貞職
同目幡前司貞誠
同次郎左衛門尉貞頼
同右京亮 貞遠
同上野前司貞弘
同彈正忠貞固
曾我上野前司教助
松田上野前司信貞
海老名備後前司元季
同六郎左衛門尉季孝
小早川又四郎元親

熊谷新次郎直忠
佐々木岩山四郎高宗
同永田与三郎親久
同黒田元馬助貞長
同栲木保二郎貞清
同岩山義濃前司政秀
同田中四郎景清尉貞信
結城勘解左衛門尉政彦
同七郎 尚隆
佐々木鞍智左馬助秀信
同越中四郎信門尉頼高

同加賀守 政教
同居子宮内少捕長徳

清府

千秋刊刻少捕政範
佐木恒治奏以司貞徳
栗飯原下総前司汎元
丹比左近將監忠宗
奉心兵庫助圓泰
佐木吉富右京亮清景
松田次郎在馬門尉尚卿
大和彦三郎政和

朝日三郎 政清
結城八郎守秀宗

一騎抄

畠山尾張守尚順
佐木治範少捕源秀
伴勢備中守貞隆
富樫久政親
右京大夫政元

及騎十人召乞之但一人
俄有尸不存事不相具

熱奉行

二階堂山城大夫判官改行

右兼

飯尾大和入道宗勝 中澤備前司之總

松田丹後守七秀

八月

一日晴

二日雨下

三日

四日

五日

六日晴左大臣宰相 政取 任中納言下知事

元長朝臣許

基徳 才一 為度 才二 宣親 才三 宇和守 未放越

七日晴

八日及晚雨下今日禁裏 幸 新大納言典納内侍 御今集

系交 御代友

九日雨下死向 勸修寺大納言許賀政取

納言 詳 在申

一及晚自勸修寺大納言許不送云泰孫願

作 之 歸 之 申入

今日日宣下

十日陰

十一日

十二日陰

十三日晴鞠池行人來條之処俄夕立降

以停止

十四日晴陰

十五日陰

十六日陰氏部之來場云危言野記雖後波起越實統三品

朝臣戸同日可為多於非後去年叙正

下又位為早來人迷心

予戸之實統物也三條大納言云云正平事乞又

去年戸之早速人已波起越上非後

四品早速改不飛之波下同日是也

有何事也

今日鞠池行人來人

友中納言入道二平院中納言入道忠弘以量

永康未物也

賀茂軍

貞久縣之

武家軍

幸心与之高

細川彼官
太平中務

富山尾張守政順 細川孫九郎以下凡物
人々凡物毎處申す

十七日晴早且柔 内島之後 水家程有雨候
水家宗今有余 力家程之河今月御
會于今延引

十八日晴陰而下 柔稍御靈
十九日

廿日晴下 親德お境 江南院 荷物河比客
旅未申、有之

廿一日
廿二日

廿三日晴 庭人作喫房 任右少并申 辨候

廿四日晴 土一撥 出張 更自片色 不蜂起 洛中惠堂末之

帝之殿大

廿五日晴 早且柔 因御月次之 被下船候時正依日之 四りお并

入敷土一撥 出法日家

廿六日 同前

廿七日晴 土一撥 取静 燈 今日 東山 後御

御臺沙方

土撥 静燈

廿八日 陰有鞠 夜中 綱之入道 二平院 右大并

棟久 貞久 未縣之 彦平 幸心 太平

口交鴨居也

入夜雨下

廿九日雨下 今日東山後還御東山後
可日雨下

九月

一日雨下

二日雨下入夜大風

三日晴早且夜依去甚風 內裏 小門外枯
麥荒雨未顛倒以介雨之端板等地震
諸門上未吹破了其介民屋諸家云云

家々破損 四早且夜內早驚入

中々其民人亦相語云 八幡交社人

同義 有喧嘩事お玉垣内致害其外

一友人乞入宝殿内 起致矢血流之先

代末史云云

後史云夜大風之時八幡山由夜

鳴動有耀物お為動之 俗人云云

而序云云 夜雷鳴之 後八幡山云云

四日雨下

五日雨下

六日晴

七日晴早且柔内和漢月次在舍是左府
及役系仕人

近清前開白左府 德大寺内府 禮佛

勸修寺入納之 西位入納之 之我入納之

中御門中納之 飛卷 侍從中納之 姊少後

宰相 侍從宰相 中山宰相 中將未也

左府教白

入額亦開白

役送重治物信

不之長
在入大和年

在教 有系資也

八日

九日

十日晴物安 出一撥お乃籠東寺

十一日晴有鞠先有物飯有二十之續安

入來人之友中納之入道中納之 勸修寺

中納之入道 侍從中納之 永康物信未也

鞠之時棟久貞久未縣之物部又子彦戶

鴨居友海門未來

昌山尾庄守尼和鞠之後入來田給太刀

十二日晴 俄又有鞠

友中納之入道 中納之入道 永康物信未也

久等 庄友三郎

平保下芳 不久蹴

十三日雨下今日夜拂土一揆 細川軍勢相向
安喜寺家燒大寺中仍自寺家逃去揆於
折取寺家燒土大所已身佛土而勿成已而
未代所不便之鎮守八幡同燒失之

十四日晴陰

十五日雨下土一揆首今日夜懸河原

十六日

十七日晴有鞠如先日 吉吉

十八日

十九日晴柔指石山 毎年痛願已母遠令下
の毎食系指し時奉折二親

善而所
少也

廿日晴自石山向新首石山案未同導

廿一日

廿二日晴至一揆又出張自汗土那七張沼中

惡黨未法新之今安苑居清水

高友石也古吉奇

廿三日晴甚月古吉奇汗尾

上意有大之不知在否

今日有春日社造詣日付定上之申之申領之

流減事為人及奇宜表之各州予之

着紫束也月及百之自武家下形

六位使百之津官人百之末立寮之平之

上之弁未勅旨中是下所行也
 廿六日晴系 内月次_レ連之入東退_レ第

廿六日晴

廿七日晴系 内_レ当_レ也

廿八日晴 今日内府申 拜賀_レ扈從_レ之_レ所_レ任_レ也

之_レ細_レ之_レ中山_レ之_レ中_レ為_レ 殿_レ之人_レ 諸_レ光_レ也_レ 行_レ各_レ 殿_レ下_レ家_レ

多_レ但_レ或_レ仁_レ浩_レく_レ是_レ契_レ物_レ難_レ故_レ年_レ少_レ 一方_レの_レ子_レ代_レと_レ有_レ之_レ何_レん_レ不_レ愛_レ 雅_レ侯_レ也_レ地下_レ新_レ取

何人_レ忠_レ厚_レ也_レ

知_レ者_レ乃_レ及_レ之_レ年_レ 先_レ志_レ 部下 未_レと_レ夕_レ中_レ拜_レ賀_レ也_レ

進_レ退_レ切_レく_レ為_レく_レ不_レ家_レ定_レ不_レ富_レく_レ也_レ

老_レ老_レ毫_レく_レ名_レ毎_レの_レ三_レ部_レく_レ予_レ以_レ同_レ也_レ

作_レ者_レ乃_レ及_レ之_レ然_レ也_レ不_レ富_レの_レ未_レ元_レ作_レ

毎_レの_レ有_レ未_レ縁_レ事_レ一_レ家_レ也_レ

今_レ慶_レ乃_レ及_レ之_レ年_レ 先_レ忠_レ也_レ 拜_レ賀_レ者_レ侍_レ 押_レ折_レ 一_レ人_レ也_レ 未_レ一_レ人

小_レ報_レ多_レ也_レ 予_レ亦_レ報_レ文_レ一_レ人_レ也_レ

廿九日雨下

亦_レ日_レ晴_レ乃_レ及_レ之_レ并_レ政_レ噴_レ也_レ 拜_レ賀_レ也_レ 今_レ夜_レ申_レ 慶_レ也_レ

行_レ粧_レの_レ也_レ

十月

一日晴

二日晴 諸_レ君_レ也_レ 予_レ拜_レ賀_レ也_レ

三日晴入朝系 内亥子

四日

五日

六日晴系詣鞍馬寺殿尾加加守同返

七日晴辰冠許系内和漢御月次

右大臣信量云 前内大臣通秀云 右兵衛

野云 前内大臣通秀云 右兵衛

寒徹水未氷

前内大臣

系仕人

近御前白左大臣 右大臣 前内大臣 御守

前内大臣 日卿一任 権師 勸修寺大納言 西條

大納言 平 中内中納言 日卿中納言

侍從中納言 姉小路宰相 右大臣宰相 右大臣

七月の孫賀正の付別帝任右大臣の御時併通金吾

中山宰相中將 執事

俊通

以量朝臣 在較 源為仲

不系

久我大納言 亮通 係又正志

宿禰云 右大臣朝臣

八日晴

九日晴

十日晴

十一日晴

十二日晴 物部 新 下京有合義

細川有宗之史 被官 其留

新 物部 新 下京

十三日晴 早且自物部 許 押 考 下 京

三系 婦

放火十六町 許 燒 失 之 石 使 之

就八幡流 血 事 自 今日 瘡 仍 六 日 之 先

親陣 宣 下 也

十四日晴 入 奉 系 内 亥 子 之

依 云 用 脚 為 傳 息 宣 考 上 知 下 知 系 乃 事

十五日

十六日

十七日

十八日

十九日

廿日晴 依 系 因 之 亥 卯 方 以 月 以

世 分

於 口 字 向 所 在 之 海 留 仲 物 事 有 恙 已

廿一日

廿二日晴 尚 留 在 右 左 年

廿三日

廿四日

廿六日晴 系 内 卯 月 卯 卯 之 事

いよいよ代おまの行方あり

廿六日

廿七日晴入朝系 因亥子

廿八日

廿九日

十一月

一日晴

二日晴早旦系 因依是 小神御は系御連

多之美江人

中の中納言 約長中納言 氏人

婦小菟守の 河原野古也 指擇人ん 不及也

新しうて 霧や 玉留非 正月

有朝食

三日晴

四日晴

五日晴百目御連 方菟向 今日予をくら

依作

吹しつて 雲より 風の 風

六日晴

七日晴 極漢月次御會 能大寺系内府及役 冬より 御の書やい

美江人

近衛前關白 左大臣 右大臣 常陸守
西大寺前内大臣 權帥 勸修寺内大臣 近衛内大臣
平中内中納言 日能中納言 仍任中納言
仲光内宰相 侍内宰相 仍任 中山宰相中納言
不参

日能一位 不具 仍任 久我内大臣 地下内大臣

俊透

贤房 和長 仍任 清原宣賢

藤白 德高寺前内大臣 日能中納言

左内中納言 仍任 仍在内納言 仍任 仍任

仍任 仍任 仍任 仍任 仍任 仍任 仍任 仍任

先可有所先之由事中之趣今日 奏園
勅行

八日晴

九日雨

十日

十一日

十二日

十三日

十四日

十五日

十六日

十七日
十八日晴終朝有酒

十九日

廿日

廿一日

廿二日

廿三日

廿四日晴自長橋房の多家有移作後し子細く

即ち長橋房勸終古大納言日終者由作云

東小門役而近日一向之くわき月公の被り

小者か法合の計りく陸被り武家之り

勤はし事と先の被作付し方當りぬ氣富也

の被り五人のゆりく有結あしゆりく勸要

おとの有結あし何所は武家之輩の有由

斯先今月中申許被作付若於来月

不被作付しとて時又の被りぬと今月中

石作報 之也勸要おと

廿五日晴早旦系 由月次由事とて御建

方より分勸要相平五人の美山湯多下

いふ由ゆゆ被作下し 就安東門役而来

方安用念く而徑の被りお申しのおりる小予

中云乃申来代儀余 禁裏中登云可被

備前備後之桑心卯申之介因又而宛々之也
中地急之移立小御守之殺中武家之勸
平中洞奏字其御け中と者御細と
早く一平一武家と

次娘の御進言今日外葉進言之書
りまさん松と竹との書り也 沖裂
りりまさんけり月のみと書り 秋まき

廿六日

廿七日晴桑詣依見般舟三昧院兼院前而先
於中礼佛分焼香次桑沖廟市与家信来月
桑仕新法衣とる梅桑之尚書を進言御

廿八日

廿九日

可白

十二月

一日晴

二日晴早且侍候中御衣婦衣病寧お来未及朝
食と日守桑内月次和漢御會之桑今見
桑は人し

近衛前關白 左大臣 右大臣 前内大臣 通高
徳守前内大臣 権守前内大臣 御進言御

久我入納言是通心 予中二の中納言 日昇中納言
信長中納言 姉中納言相其深 信長中納言
中納言

役道

重治納言 在納言 前原資忠

不系 日此一品 正寄

齋白 所々控印々意のあま小 為納言

入額

信長中納言

三日睦

四日睦 幼寄下 吉官 出典入道 片時來如基

又日睦 依正美 因之文 出寄 御月 以出 出方

六日

七日

八日

九日

十日

十一日

十二日

十三日

十四日睦 自相國寺塔 願惠林院付 役持付此

念過入道 許

十八日睦 過家内 資財 新皇 未集 取役 為

十六日晴係在系日勸修寺入御云 係之御云予
侍從中納言 氏初之未惟御前子内所 以念
了已 云方物未運取之 後急不女
少为有者之少法之小名之斗申出者係
細川彼官之飛 云蓄以仗打入之候
各之尸竟見先庶花院再結御院冷
随尸候之智法之人之由治定)

十七日

十八日

十九日晴云風頻因大臣

改書云

辞退九幕下

之良 今日任槐之上 中御門中納言 立紙

奉新御事 初人左少弁 立紙 加予之著装

兼)

作詞

左近之将友原初長因大臣

因大臣 左近之御如之 以之

今日百白事之方内之 雖有之申之候

之申 但人之一候申少法 予之在之候

代)

今日孫女孫男有祝之申

廿日晴拂煤

廿一日

廿二日雪小集^{一集}因^{冬良}序^{賀中}次依便^次孫^孫

開白^{改平云} 賀中^{賀中} 威^威 賀^賀 孫^孫

廿三日

廿四日

廿五日晴系 月月次^次 賀^賀 中^中 賀^賀

中^中 賀^賀 中^中 賀^賀 賀^賀 賀^賀

源^源 賀^賀 中^中 賀^賀 賀^賀 賀^賀

賀^賀 賀^賀 賀^賀 賀^賀 賀^賀 賀^賀

賀^賀 賀^賀 賀^賀 賀^賀 賀^賀 賀^賀

廿六日

廿七日晴 賀^賀 賀^賀 賀^賀 賀^賀 賀^賀 賀^賀

有御總信卷^{此總信卷中} 賀^賀 賀^賀 賀^賀 賀^賀 賀^賀

賀^賀 賀^賀 賀^賀 賀^賀 賀^賀 賀^賀

賀^賀 賀^賀 賀^賀 賀^賀 賀^賀 賀^賀

賀^賀 賀^賀 賀^賀 賀^賀 賀^賀 賀^賀

賀^賀 賀^賀 賀^賀 賀^賀 賀^賀 賀^賀

賀^賀 賀^賀 賀^賀 賀^賀 賀^賀 賀^賀

賀^賀 賀^賀 賀^賀 賀^賀 賀^賀 賀^賀

賀^賀 賀^賀 賀^賀 賀^賀 賀^賀 賀^賀

賀^賀 賀^賀 賀^賀 賀^賀 賀^賀 賀^賀

賀^賀 賀^賀 賀^賀 賀^賀 賀^賀 賀^賀

賀^賀 賀^賀 賀^賀 賀^賀 賀^賀 賀^賀

版上人在教之衣冠
地下水出細沙石二百是之隆起物減少
中子細之形之甚重之系之在方其山
の均波
以導所 以布施 千是 毎交千冬百是
言之減少之
題名借者二百是之

廿八日

廿九日

昨日法及燒為下入新雲 糸因お水三間
有山對面下之 卷物 聖書下下平丸
之

次一条 大細之 實久 進上 御筆
同物進上之 次退和 糸親之
去廿八日 據文所 誕生之 勸降之人 御
女腹



