

漢書門  
四  
一  
四  
三  
架函號類

內閣文庫  
四二一四  
三三  
架冊號

內閣文庫	
番號	漢 4214
冊數	3 ( 3 )
函號	273 76

0 1 2 3 4 5 6 7 8 9 10

A 1 2 3 4 5 6 M 8 9 10 11 12 13 14 15 B 17 18 19

Kodak Gray Scale



© Kodak, 2007 TM: Kodak



易經凡例總要說意

易畫始於伏羲獨名周易者何哉蓋伏羲夏商之易有畫无文必更文周孔子而後其畫著其文備故名曰周易

易者陰陽之變從日月字會意成名耳

易有二義交易易者陰陽之對待變易者陰陽之流行

易者變也而曰經者常也謂陰陽相易乃天下之常理也

卦者掛也如懸掛物象以示人也卦必六畫者法天地之氣

各六也畫卦必始於下者陰陽之氣從地漸萌而上也

爻謂彼此相又而爻之成也實以陰交陽陽交陰且其義又

爻者效也效天下之動而為辭者也

彖者茅犀之名豨神是矣犀形獨角知幾知祥其牙最堅能

鑿斷天下之物故以爲斷決卦義者之名

象太荒之獸也象備百獸肉皆有分數如爻備百物之理也  
象有十二種肉配十二辰如爻配十二月也象膽不附肝隨  
四時之月圓變不一如爻趨時而至變也

此易例大要訓注所失不可不稽也若曰解悟神幾靡事  
探討則魚兔未獲而筌蹄是忘矣

周易本義 刪補便蒙解註卷三

繫辭上傳

天尊地卑。乾坤定矣。卑高以陳。貴賤位矣。動靜有常。剛柔斷  
矣。方以類聚。物以群分。吉凶生矣。在天成象。在地成形。變化  
見矣。

天地者陰陽形氣之實體。乾坤者純陰純陽之卦名也。卑  
高者天地萬物上下之位。貴賤者卦爻上下之位也。動者  
陽之常靜者陰之常。剛柔者卦爻陰陽之稱也。方謂事情  
所向。言事物善惡各以類分。而吉凶者卦爻占決之辭也。  
象者日月星辰之屬。形者山川動植之屬。變化者著策卦  
爻陰變為陽陽化為陰者也。言天地之尊卑。乾坤已先易

書而定矣。自天地乾坤推之。則凡卑高以陳。凡天地間之貴賤已先。易書而位矣。動靜有常。凡天地間之剛柔已先。易書而斷矣。吉凶變化莫不皆然。是易雖未作。而天地間者。模寫之耳。而豈聖人強作也乎哉。

是故剛柔相摩。八卦相盪。

此聖人作易之事。六十四卦之初。剛柔兩畫而已。兩相摩而為四。四相摩而為八。八相盪而為六十四。鼓之以雷霆。潤之以風雨。日月運行。一寒一暑。

此易之見於成象者。陰陽變化莫非剛柔摩盪之理。乾道成男。坤道成女。

此易之見於成形者。剛健。乾陽之道。柔順。坤陰之道。成兼理氣而言。亦莫非陰陽之理。剛柔摩盪而成之也。

乾知大始。坤作成物。

知猶主也。乾主始物。而坤作成之。承上文男女而言。乾坤之理。蓋凡物之屬乎陰陽者。莫不如此。

乾以易知。坤以簡能。

乾健而動。即其所知。便能始物。而无所難。故為以易而知。大始。坤順而靜。凡其所能。皆從乎陽。而不自作。故為以簡而能成物。

易則易知。簡則易從。易知則有親。易從則有功。有親則可久。有功則可大。可久則賢人之德。可大則賢人之業。

人之所為如乾之易則其心明白而人易知如坤之簡則其事要約而人易從易知則典之同心者多故有親易從則與之協力者衆故有功有親則一於內故可久有功則兼於外故可大德謂得於己者業謂成於事者上言乾坤之德不同此言人法乾坤之道至此則可以為賢矣易簡而天下之理得矣天下之理得而成位乎其中矣成位謂成人之位其中謂天地之中至此則體道之極功聖人之能事可以與天地參矣

右第一章

此章以造化之實明作經之理又言乾坤之理分見於天地而人兼體之也

聖人設卦觀象繫辭焉而明吉凶象者物之似也此言聖人作易觀卦爻之象而係以辭也剛柔相推而生變化言卦爻陰陽迭相推盪而陰或變陽上或化陰聖人所以觀象而係辭者是故吉凶者得失之象也悔吝者憂虞之象也吉凶悔吝者易之辭也得失憂虞者事之變也得則吉失則凶憂虞雖未至凶然已足以致悔而取羞矣蓋吉凶相對而悔吝居其中間悔自凶而是吉吝自吉而向凶也變化者進退之象也剛柔者晝夜之象也六爻之動三極之道也

柔變而趨於剛者。退極而進也。剛化而趨於柔者。進極而退也。既變而剛。則晝而陽矣。既化而柔。則夜而陰矣。六爻初二為地。三四為人。五上為天。動即變化也。極至也。三極天地人之至理。三才各一太極也。此明剛柔相推以生變化。而變化之極。復為剛柔。派行於一卦六爻之間。而占者得因所植以斷吉凶也。

是故君子所居而安者。易之序也。所樂而玩者。爻之辭也。

易之序。謂卦爻剛柔消息往來。具有事理當然之次第。居之而安。則進退出入。行必由之。而无終食造次顛沛之遠者矣。爻之辭。皆序之所在。如矢得憂虞。曲及其旨。皆至理存焉者也。樂而玩之。則朝斯夕斯。溷濡厭飫。自不覺其旨。

趣之深長矣。

是故君子居則觀其象而玩其辭。動則觀其變而玩其占。是以自天祐之。吉无不利。

象辭變已見上。凡單言變者。化在其中。占。謂其所值吉凶之決也。象與變一也。辭與占一也。但未筮之先。則為象辭。既筮之後。則為變占耳。上言君子身心不能離乎易。此則言其功而及其效也。

右第二章。

此章言聖人作易。君子學易之事。

象者言乎象者也。爻者言乎變者也。

象謂卦辭。文王所作者。爻謂爻辭。周公所作者。象指全体。

而言變指一節而言。

吉凶者言乎其失得也。悔吝者言乎其小疵也。无咎者善補過也。

此卦爻辭之通例

是故列貴賤者存乎位。齊小大者存乎卦。辯吉凶者存乎辭。位謂六爻之位。齊猶定也。小謂陰。大謂陽。

憂悔吝者存乎介。震无咎者存乎悔。

介謂辨別之端。蓋善惡已動而未形之時也。於此憂之則不至於悔吝矣。震動也。知悔則有以動其補過之心。而可以无咎矣。

是故卦有大小。辭有險易。辭也者各指其所之。

小險大易各隨所向。

右第三章

此章釋卦爻辭之通例。

易與天地準。故能彌綸天地之道。

易書卦爻具有天地之道。與之齊準。彌如彌縫之。彌有終竟聯合之意。綸有選擇條理之意。

仰以觀於天文。俯以察於地理。是故知幽明之故。原始反終。故知死生之說。精氣為物。游魂為變。是故知鬼神之情狀。

此窮理之事。以者聖人以易之書也。易者陰陽而已。幽明死生鬼神皆陰陽之變。天地之道也。天文則有晝夜上下

地理則有南北高深原者。推之於前。反者要之於後。陰精

陽氣聚而成物神之伸也。魂游魄降散而為變鬼之歸也。與天地相似故不違。知周乎萬物而道濟天下故不違。旁行而不流。樂天知命故不憂。安土敦乎仁故能愛。

此聖人盡性之事也。天地之道知仁而已。知周萬物者天也。道濟天下者地也。知且仁則知而不過矣。旁行者行權之知也。不流者守正之仁也。既樂天理而又知天命故能无憂而其知益深。隨處皆安而无一息之不仁故能不忘其濟物之心。而仁益篤。蓋仁者愛之理。愛者仁之用。故其相為表裏如此。

範圍天地之化而不過。曲成萬物而不遺。通乎晝夜之道而知。故神无方而易无體。

此聖人至命之事也。範如鑄金之有模。範圍匡郭也。天地之化无窮。而聖人為之範圍。不使過於中道。所謂裁成者也。通猶兼也。晝夜即幽明。死生鬼神之謂。如此然後可見至神之妙。无有方所易之变化。无有形體也。

右第四章。

此章言易道之大聖人用之如此。

一陰一陽之謂道。

陰陽迭運者氣也。其理則所謂道。

繼之者善也。成之者性也。

道具於陰而行乎陽。繼言其發也。善謂化育之功。陽之事也。成言其具也。性謂物之所受。言物生則有性。而各具是



道也。陰之事也。

仁者見之謂之仁。知者見之謂之知。百姓日用而不知。故君子之道鮮矣。

仁陽知陰。各得是道之一隅。故隨其所見。而目為形體也。日用不知。則莫不飲食。鮮能知味者。又其每下者也。然亦莫不有是道焉。

顯諸仁。藏諸用。鼓萬物而不與。聖人同憂。盛德大業至矣哉。顯自內而外也。仁謂造化之功德之發也。藏自外而內也。用謂机緘之妙業之本也。程子曰。天地无心而成化。聖人有心而无為。

富有之謂大業。日新之謂盛德。

富有廣大不禦。日新悠久无疆。

生生之謂易。

陰生陽。陽生陰。變易而不窮。

成象之謂乾。效法之謂坤。

象者。依稀彷彿之謂。法則氣聚成形。而體質已具。效如効忠之効。有陳獻之意。此乾坤以陰陽之理言。

極數知來之謂占。通變之謂事。

占筮也。事之未定者。屬乎陽也。事行事也。占之已決者。屬乎陰也。極數知來。所以通事之變。

陰陽不測之謂神。

不測者。陰之中未嘗无陽。陽之中未嘗无陰也。神即道也。

以理之自然而言。則曰道。以道之妙用而言。則曰神。

右第五章

此章言道之體用。不外乎陰陽。而其所以然者。則未嘗倚於陰陽也。

夫易廣矣大矣。以言乎遠則不禦。以言乎邇則靜而正。以言乎天地之間則脩矣。

不禦言无盡。靜而正言即物而理存。脩言无所不有。夫乾其靜也專。其動也直。是以大生焉。夫坤其靜也翕。其動也闢。是以廣生焉。

乾坤各有動靜。於其四德見之。靜體而動用。靜別而動交也。乾健也。故一以施。坤順也。故兩而承。靜專一者之存。動

直一者之達。靜翕兩者之合。動闢兩者之分。一之達所以行乎坤之兩。故以質言而曰大。兩之分所以承乎乾之一。故以量言而曰廣。易之廣大亦本於此。

廣大配天地。交通配四時。陰陽之義配日月。易簡之善配至德。

易言廣大。則交通陰陽。易簡在其中。猶造化有天地。則四時日月人之至德亦在其中。配者相似之意。

右第六章

子曰。易其至矣乎。夫易聖人所以崇德而廣業也。知崇禮卑。崇效天。卑法地。

窮理則智崇如天而德崇。循理則禮卑如地而業廣。

天地設位而易行乎其中矣。成性存存道義之門。  
天地設位而变化行。猶知禮存性而道義出也。成性本成  
之性也。存存謂存而又存不已之意也。

右第七章。

聖人有以見天下之賾而擬諸其形容象其物宜是故謂之  
象。

賾雜亂也。擬者象之未成。象者擬之已定。

聖人有以見天下之動而觀其會通以行其典禮。繫辭焉以  
斷其吉凶。是故謂之

會。謂理之所聚而不可遺處。通謂理之可行而无所礙處。  
典常也。禮即理之所當行者也。

言天下之至賾而不可惡也。言天下之至動而不可亂也。

言猶著也。惡厭惡也。亂紊亂也。

擬之而後言。議之而後動。擬議以成其變化。

觀象玩辭。觀變玩占。而法行之。此下數爻則其例也。

鳴鶴在陰。其子和之。我有好爵。吾與爾縻之。子曰。君子居其  
室。出其言善。則千里之外應之。况其邇者乎。居其室。出其言

不善。則千里之外遠之。况其邇者乎。言出乎身。加乎民。行發

乎邇。見乎遠。言行君子之樞機。樞機之發。榮辱之主也。言行  
君子之所以動天地也。可不慎乎。

釋中孚九二爻義。君子以有位者言。獨舉言行者感通之  
理。於言行為尤大也。善與不善。誠偽之分耳。動即感動之

動如所謂形動影隨者。即此爻而擬議之。則有以成言行之變化矣。

同人先號咷而後笑。子曰。君子之道。或出或處。或默或語。二人同心。其利斷金。同心之言。其臭如蘭。

釋同人九五爻義。言君子之道。初若不同。而後實无間斷。金如蘭。言物莫能間。而其言有味也。即此爻而擬議之人。惟求同於心可矣。而可以迹泥之哉。

初六。藉用白茅。无咎。子曰。苟錯諸地而可矣。藉之用茅。何咎之有。慎之至也。夫茅之為物薄。而用可重也。慎斯術也。以往其无所失矣。

釋大過初六爻義。慎斯之慎。猶云守也。即此爻而擬議之。

可見慎之道勝也。

勞謙。君子有終吉。子曰。勞而不伐。有功而不德。厚之至也。語以其功。下人者也。德言盛。禮言恭。謙也者。致恭以存其位者也。

釋謙九三爻義。効力於天下事。謂之勞。勞而底績。而有利於天下。謂之功。伐者。誇人德者。自足厚之至。贊辭也。德言盛。禮言恭。言德欲其盛。禮欲其恭也。存位。蓋非其心。而實自然之驗。如此耳。擬議斯爻。則有功者。信不可以不謙矣。亢龍有悔。子曰。貴而无位。高而无民。賢人在下位。而无輔。是以動而有悔也。

釋乾上九爻義。擬議此爻。見人處事之窮。貴於通其變也。

不出戶庭无咎。子曰：亂之所生也，則言語以為階。君不密則失臣，臣不密則失身，幾事不密則害成。是以君子慎密而不出也。

一釋即初九爻義。亂禍也。君臣不密，皆以去惡言。幾事之始，成事之終。始不密而終則致害也。擬議此爻，則人貴於慎言矣。

子曰：作易者，其知盜乎？易曰：負且乘，致寇至。負也者，小人之事也。乘也者，君子之噐也。小人而乘君子之噐，盜思奪之矣。上慢下暴，盜思伐之矣。慢藏誨盜，冶容誨淫。易曰：負且乘，致寇至。盜之招也。

釋解六三爻義。知盜，知致盜之理也。君子小人以德言。曰

誨，招即所謂自我致寇者也。擬議此爻者，可以度德而居位矣。

易曰：自天祐之，吉无不利。子曰：祐者助也。天之所助者，順也。人之所助者，信也。履信思乎順，又以尚賢也。是以自天祐之，吉无不利也。

釋大有上九爻義。即此爻而擬議之，則人當善居其有矣。右第八章

此章言卦爻之用。

天一地二。天三地四。天五地六。天七地八。天九地十。

此言天地之數。陽奇陰偶。即所謂河圖者也。其位：一六居下。二七居上。三八居左。四九居右。五十居中。

天數五。地數五。五位相得而各有合。天數二十有五。地數三十。凡天地之數五十有五。此所以成變化而行鬼神也。

天數五者。一三五七九。皆奇也。地數五者。二四六八十。皆偶也。相得謂一與二。三與四。五與六。七與八。九與十。各以奇偶為類。而自相得有合。謂一與六。二與七。三與八。四與九。五與十。皆兩相合。二十有五者。五奇之積也。三十者。五偶之積也。變化謂一變生水。而六化成之。二化生火。而七變成之。三變生木。而八化成之。四化生金。而九變成之。五變生土。而十化成之。鬼神謂九奇偶生成之。屈伸往來者。大衍之數五十。其用四十有九。分而為二。以象兩。掛一以象三。揲之以四。以象四時。歸奇于扚。以象閏。五歲再閏。故再扚。

而後掛

大衍之數五十。蓋以河圖中宮。天五乘地十而得之。至用以筮。則又止用四十有九。蓋虛其一。以象太極之无為也。兩謂天地也。掛懸其一於左手小指之間也。三三才也。揲間而數之也。奇所揲四數之餘也。扚勒於左手中三指之間也。閏積月之餘日而成月者也。五歲之間再積日而再成月。故五歲之中。凡有再閏。然後別起積分。如一掛之後。左右各一揲而一扚。故五者之中。凡有再扚。然後別起一掛也。

乾之策二百一十有六。坤之策百四十有四。凡三百有六十。當期之日。

凡此策數生于四象。蓋河圖四面。太陽居一而連九。少陰居二而連八。少陽居三而連七。太陰居四而連六。揲著之法。則通計三變之餘。去其初掛之一。凡四為奇。凡八為偶。奇圓圍三。偶方圍四。三用其全。四用其半。積而數之。則為六七八九。而第三變揲數策數亦皆符會。蓋餘二奇則九。而其揲亦九。策亦四九三十六。是為居一之太陽。餘三奇一偶則八。而其揲亦八。策亦四八三十二。是為居二之少陰。餘四奇則七。而其揲亦七。策亦四七二十八。是為居三之少陽。餘五奇則六。而其揲亦六。策亦四六二十四。是為居四之老陰。是其變化往來進退離合之妙也。少陰退而未極乎虛。少陽進而未極乎盈。故此獨以老陽老陰計乾

坤六爻之策數。餘可推而知也。期周一歲也。凡三百六十五日四分日之一。此特舉成數而槩言之耳。

二篇之策。萬有一千五百二十。當萬物之數也。

二篇。謂上下經。凡陽爻百九十二。得六千九百一十二策。陰爻百九十二。得四千六百八策。合之得此數。

是故四營而成易。十有八變而成卦。

四營。謂分二。掛一。揲四。歸奇也。易變易也。謂一變也。二變成爻。十八變則成六爻也。

八卦而小成。

謂九變而成三畫。得內卦也。

引而伸之。觸類而長之。天下之能事畢矣。

謂已成六爻而視其爻之變與不變以為動靜則一卦可變而為六十四卦以定吉凶凡四千九十六卦也引伸者由此以達之彼觸類者推一以例其餘能事畢吉凶悔吝不越乎此之意

顯道神德行是故可與酬酢可與佑神矣

吉凶之理隱於无所謂道也而著卦之辭足以顯之趨避之宜滯於迹所謂德行也而著卦之數有以神之故人之迷於道而不能敏其行者則玩其辭極其數有若酬酢之應也神之妙於道而不能輔其行者則因其辭極其數自得佑助之資也著卦功用之大如此

子曰知變化之道者其知神之所為乎

變化之道即上文數法是也皆出於理勢之自然而非人

右第九章

此章言天地大衍之數揲著求卦之法

易有聖人之道四焉以言者尚其辭以動者尚其變以制器者尚其象以下筮者尚其占

以用易也尚者取之之意尚辭平時議論也尚占臨事決擇也動心之運於謀為者器事之見於作為者卜如下相之下筮如原筮之筮皆審決之意

是以君子將有為也將有行也問焉而以言其受命也如嚮无有遠近幽深遂知來物非天下之至精其孰能與於此



此尚辭尚占之事。言人以著問易。求其卦爻之辭。而以之發言處事。則易受人之命。而有以告之。如嚮之應聲。以決其未來之吉凶也。

參伍以變。錯綜其數。通其變。遂成天地之文。極其數。遂定天下之象。非天下之至變。其孰能與於此。

此尚象之事。變則象之未定者也。參者。三數之也。伍者。五數之也。既參以變。又伍以變。一先一後。更相考覈。以審其多寡之實也。錯者。交而互之。一左一右之謂也。綜者。摠而挈之。一低一昂之謂也。此亦皆謂揲著求卦之事。蓋通三揲。兩手之策。以成陰陽老少之畫。究七八九六之數。以定卦爻動靜之象也。

易无思也。无為也。寂然不動。感而遂通天下之故。非天下之至神。其孰能與於此。

此四者。易之體所以立。而用所以行者也。易指著卦。无思无為。言其无心也。寂然者。感之體。感通者。寂之用。神。即精與變之至妙。至妙者也。

夫易。聖人所以極深而研幾也。

易。即辭占象。變是也。極者。究極之意。研。猶審也。幾。微也。所以極深者。至精也。所以研幾者。至變也。

唯深也。故能通天下之志。唯幾也。故能成天下之務。惟神也。故不疾而速。不行而至。

所以通志而成務者。神之所為也。

子曰。易有聖人之道四焉。此之謂也。  
通結上文。見易非聖人不能作也。

右第十章

此承上章之意。言易之用有此四者。

子曰。夫易何為者也。夫易開物成務。冒天下之道。如斯而已者也。是故聖人以通天下之志。以定天下之業。以斷天下之疑。

開物成務。謂使人卜筮以知吉凶。而成事業。冒天下之道。謂卦爻既設。而天下之理皆在其中。

是故著之德圓而神。卦之德方以知。六爻之義易以貢。聖人以此洗心。退藏於密。吉凶與民同患。神以知來。智以藏往。其

孰能與於此哉。古之聰明處知神武而不殺者夫。

圓神。謂變化无方。方知。謂事有定理。易以貢。謂變易以告人。聖人體具三者之德。而无一塵之累。无事。則其心寂然。人莫能窺。有事。則神知之用。随感而應。所謂无卜筮而知吉凶也。神武不殺。得其理而不假其物之謂。

是以明於天之道。而察於民之故。是興神物以前民用。聖人以此齋戒。以神明其德夫。

神物。謂著龜。湛然純一之謂齋。肅然警惕之謂戒。明天道。故知神物之可興。察民故。故知其用之不可不有。以開其先。是以作為卜筮以教人。而於此焉。齋戒以考其占。使其心神明不測。如鬼神之能知來也。

是故闔戶謂之坤。闢戶謂之乾。一闔一闢謂之變。往來不窮。謂之通。見乃謂之象。形乃謂之器。制而用之謂之法。利用出入。民咸用之。謂之神。

闔闢動靜之機也。先言坤者。由靜而動也。乾坤變通者。化育之功也。見象形器者。生物之序也。法者。聖人修道之所為。而神者。百姓自然之日用也。此蓋即神物而原始要終言之。

是故易有太極。是生兩儀。兩儀生四象。四象生八卦。

一每生二。自然之理也。易者。陰陽之變。太極者。其理也。兩儀者。始為一畫。以分陰陽。四象者。次為二畫。以分太少。八卦者。次為三畫。而三才之象始備。此聖人作易自然之次第也。

第也。

八卦定吉凶。吉凶生大業。

有吉有凶。是生大業。

是故法象莫大乎天地。變通莫大乎四時。懸象著明莫大乎日月。崇高莫大乎富貴。脩物致用。立成器以爲天下利。莫大乎聖人。探賈索隱。鈎深致遠。以定天下之吉凶。成天下之亹亹者。莫大乎蓍龜。

富貴。謂有天下。履帝位。亹亹。猶勉也。疑則怠。決故勉。

是故天生神物。聖人則之。天地變化。聖人效之。天垂象。見吉凶。聖人象之。河出圖。洛出書。聖人則之。

此四者。聖人作易之所由也。

易有四象。所以示也。繫辭焉。所以告也。定之以吉凶。所以斷也。

四象。謂陰陽老少。示謂示人以所值之卦爻。

右第十一章

此章專言卜筮。

子曰。書不盡言。言不盡意。然則聖人之意。其不可見乎。子曰。聖人立象以盡意。設卦以盡情。偽繫辭焉。以盡其言。變而通之以盡利。鼓之舞之以盡神。

立象以聖人始為奇偶言。及增而設之。乃有六十四卦。盡情偽。謂六十四卦。各有以盡天下事物之情。其情之本乎性而善者曰情。情之拂乎性而不善者曰偽。然卦雖立。而

未有辭。又係之辭。則足以盡其言矣。盡意盡情偽。盡言。皆所以為天下利。又恐其利有未盡。故立撰著變通之法。則其用愈廣。而足以盡利矣。且因變得占。以定吉凶。則民皆無疑而行事不倦。如以鼓鞀作舞容。鼓聲愈疾而舞容亦愈疾。鼓聲不已而舞容亦不已。自然而然。不知誰使之者。所謂盡神也。

乾坤其易之緼耶。乾坤成列。而易立乎其中矣。乾坤毀。則无以見易。易不可見。則乾坤或幾乎息矣。

緼。所包著者。猶衣之著也。易之所有。陰陽而已。凡陽皆乾。凡陰皆坤。畫卦定位。則二者成列。而易之體立矣。乾坤毀。謂卦畫不立。乾坤息。謂變化不行。

是故形而上者謂之道。形而下者謂之器。化而裁之謂之變。推而行之謂之通。舉而措之天下之民謂之事業。

乾陽坤陰卦爻之形也。自其不倚於陰陽則超乎形而上之。而太極之本體渾乎无朕名之曰道。自其不離乎陰陽則囿於形而下之。而剛柔之成質昭乎有定名之曰器。陰陽有自然之化而裁之為七八九六之數。則所謂陰變為陽陽化為陰者在是。變所由名也。卦爻所著事理之當然推而行之於事為之際。吉者趨之凶者避之。則動而不括坦然由之而无疑。通所由名也。舉此變通之道而措之天下之民使因著以求變因變以求通則可以通天下之志可以成天下之務而事業因以名矣。

是故夫象聖人有以見天下之賾而擬諸其形容。象其物宜。是故謂之象。聖人有以見天下之動而觀其會通以行其典禮繫辭焉以斷其吉凶。易故謂之爻。

重出以起下文用易之事。

極天下之賾者存乎卦。鼓天下之動者存乎辭。

極窮極之也。鼓鼓舞之也。卦即象辭即爻也。

化而裁之存乎變。推而行之存乎通。神而明之存乎其人。默而成之不言而信存乎德行。

上曰謂之變。謂之通。自聖人作易而言。此曰存乎變存乎通。乃人用聖人之易也。神者運用之妙。明者發揮之精。存乎人。即所謂苟非其人。道不虛行也。默而成者言不露也。

強之迹而變通之理自然實體於身而行之有成不言而信者言不假言說之煩而變通之理自能實信於心而知之不惑乃所謂神而明之者德則天資至粹行則學力至純蓋生知安行之聖人也此可見易非聖人不能作亦非聖人不能用矣

右第十二章

繫辭下傳

八卦成列象在其中矣因而重之爻在其中矣  
成列謂乾一兌二離三震四巽五坎六艮七坤八之類象謂卦之形體也因而重之謂各因一卦而以八卦次第加之為六十四也爻六爻也既重而後卦有六爻也曰在其

中者具於是而不能外之意

剛柔相推變在其中矣繫辭焉而命之動在其中矣

剛柔相推而卦爻之變往來交錯無不可見聖人因其如此而皆係之辭以命其吉凶則占者所值當動之爻象亦不出乎此矣

吉凶悔吝者生乎動者也

吉凶悔吝皆辭之所命也然必因卦爻之動而後見

剛柔者立本者也變通者趨時者也趨作趨

一剛一柔各有定位自此而彼變以起時

吉凶者貞勝者也

貞正也常也物以其所正為常者也天下之事非吉則凶

非凶則吉常相勝而不已也。

天地之道貞觀者也。日月之道貞明者也。天下之動貞夫一者也。

觀示也。天下之動其變無窮。然順理則吉。逆理則凶。則其所正而常者亦一理而已矣。

夫乾確然示人易矣。夫坤隤然示人簡矣。

確然健貌。隤然順貌。所謂貞觀者也。

爻也者效此者也。象也者像此者也。

此謂上文乾坤所示之理。爻之奇偶卦之消息。所以効而象之。

爻象動乎內。吉凶見乎外。功業見乎變。聖人之情見乎辭。

取諸噬嗑

日中為市。上明而下動。又借噬為市。嗑為合也。

神農氏沒。黃帝堯舜氏作。通其變使民不倦。神而化之使民宜之。易窮則變。則通。通則久。是以自天祐之。吉无不利。黃帝堯舜垂衣裳而天下治。蓋取諸乾坤。

通變謂易質朴而為文明也。神化者。上以神感民。宜者。下以神應其曰使者。以感應之必然也。窮變通久。易理之自然。聖人變通順此理而已。垂衣裳變通之實。天下治神化之功。是所謂无為而治者。取於乾坤。蓋乾以易知。坤以簡能變化。而无為也。

剡木為舟。剡木為楫。舟楫之利以濟不通。蓋取諸渙。

木在水上也

服牛乘馬引重致遠以利天下蓋取諸隨

下動上悅

重門擊柝以待暴客蓋取諸豫

豫備之意

斷木為杵掘地為臼杵之利萬民以濟蓋取諸小過

下止上動

弦木為弧剡木為矢弧矢之利以威天下蓋取諸睽

睽乖然後威以服之

上古穴居而野處後世聖人易之以宮室上棟下宇以待風

雨蓋取諸大壯

壯固之意

古之葬者厚衣之以新葬之中野不封不樹喪期無數後世  
聖人易之以棺槨蓋取諸大過

送死大事而過於厚

上古結繩而治後世聖人易之以書契百官以治萬民以察

蓋取諸夬

明決之意

右第二章

此章言聖人制器尚象之事

是故易者象也象也者像也

言易非他也卦爻之形象是已而象非他也所以像三才



之理也。

豕者材也。

材者卦之所具如卦象卦德卦體卦變是也。豕以材言象之統體所由彰也。

爻也者效天下之動者也。

效放也。動雖人事實人事之具於爻中者。爻以動言象之一節所由彰也。

是故吉凶生而悔吝著也。

吉凶无形。因象辭而生。悔吝至微。因象辭而著。

右第三章。

陽卦多陰。上卦多陽。

震坎艮為陽卦。皆一陽二陰。巽離兌為陰卦。皆一陰二陽。其故何也。陽卦奇。陰卦偶。

凡陽卦皆五畫。乃奇之數。故陽卦之多陰也。凡陰卦皆四畫。乃偶之數。故陰卦之多陽也。

其德行何也。陽一君而二民。君子之道也。陰二君而一民。小人之道也。

陽統陰。君象陰。從陽。民象一君二民。是一人御極而四海歸心。所謂大道為公之治也。二君一民。則政出多門。民无定主。此分崩離析之世也。公私治亂之間。君子小人之道。所由異者。故卦畫之多寡。相反在理。當如此耳。

右第四章。

易曰。憧憧往來。朋從爾思。子曰。天下何思何慮。夫下同歸而殊塗。一致而百慮。天下何思何慮。

此引咸九四爻辭而釋之。言理本无二。而殊塗百慮。莫非自然。何以思慮為哉。

日往則月來。月往則日來。日月相推而明生焉。寒往則暑來。暑往則寒來。寒暑相推而歲成焉。往者屈也。來者信也。屈信相感而利生焉。信作伸。下文並同。

此造化感應自然之常理也。日月寒暑之往來。不過一氣之屈伸耳。其相感无心。而利生亦无心也。及蠖之屈以求信也。龍蛇之蟄以存身也。此物理感應之自然也。求伸存身。似若有心。而實无心。

精義入神以致用也。利用安身以崇德也。

此言聖學自然之機也。精研其義。至於入神。屈之至也。然乃所以為出。而致用夫外。利其施用。无適不安。信之極也。然乃所以為入。而崇德之資。内外交相養。互相發也。過此以往。未之或知也。窮神知化。德之盛也。

下學之事。盡力於精義。利用而交養。互發之機。自不能已。自是以上。則亦无所用其力矣。至於窮神知化。乃德盛仁熟。而自致耳。然不知者往而屈也。自致者來而伸也。是亦感應自然之理而已。此以上。皆以釋咸九四爻義。

易曰。困于石。據于蒺藜。入于其宮。不見其妻。凶。子曰。非所困而困。馬名必辱。非所據而據焉。身必危。既辱且危。死期將至。

其其可得見耶

釋困六三爻義

易曰公用射隼于高墉之上獲之无不利子曰隼者禽也弓矢者器也射之者人也君子藏器於身待時而動何不利之有動而不括是以出而有獲語成器而動者也

器即所謂才德也括結礙也此釋解上六爻義

子曰小人不耻不仁不畏不義不見利不勸不威不懲小懲而大誡此小人之福也易曰履<sub>六</sub>滅趾无咎此之謂也

此釋噬嗑初九爻義

善不積不足以成名惡不積不足以滅身小人以小善為无益而弗為也以小惡為无傷而弗去也故惡積而不可掩罪

大而不可解易曰何校滅耳凶

積者積小以成大也此釋噬嗑上九爻義

子曰危者安其位者也亡者保其存者也乱者有其治者也故君子安而不忘危存而不忘亡治而不忘乱是以身安而國家可保也易曰其亡其亡係于苞桑

安危以位言存亡以天命言治乱以政事言此釋否六五爻義

子曰德薄而位尊知小而謀大力小而任重鮮不及矣易曰鼎折足覆公餗其形渥凶言不勝其任也

及謂及於禍此釋鼎九四爻義

子曰知幾其神乎君子上交不諂下交不瀆其知幾乎幾者

動之微吉凶之先見者也。易曰：介于石，不終日，貞吉。介如石，焉寧用終日。听可識矣。君子知微知彰，知柔知剛，萬夫之望。此釋豫六二爻義。

子曰：顏氏之子，其殆庶幾乎？有不善，未嘗不知；知之，未嘗復行也。易曰：不遠復，无祗悔，元吉。

殆，危也。庶，幾近意。言近道也。此釋復初九爻義。

天地絪縕，萬物化醇；男女構精，萬物化生。易曰：三人行，則損一人；一人行，則得其友。言致一也。

絪縕，交密之狀。醇，謂厚而凝也。言氣化者也。化生，形化者也。此釋損六三爻義。

子曰：君子安其身而後動，易其心而後語，定其交而後求，君

子修此三者，故全也。危以動，則民不與也；懼以語，則民不應也；无交而求，則民不與也。莫之與，則傷之者至矣。易曰：莫益之，或擊之，立心勿恒，凶。

動，紀綱故事也。語，發號施令也。求，賦稅力役也。安，易定，皆平日自修之道。全，即民與民應而益之也。此釋益上九爻

義。

右第五章

子曰：乾坤其易之門耶？乾，陽物也；坤，陰物也。陰陽合德，而剛柔有辨，以體天地之撰，以通神明之德。

諸卦剛柔之體，皆以乾坤合德而成。故曰：乾坤，易之門。天地之撰，陰陽變化之迹也。神明之德，陰陽健順之性也。有

形可擬故曰體有理可推故曰通

其稱名也雜而不越於稽其類其衰世之意耶

萬物雖多无不出於陰陽之變故卦爻之義雖雜出而不  
差謬然非上古淳質之時思慮所及也故以為衰世之意  
夫易彰往而察來微顯而闡幽當名辨物正言斷辭則備矣  
彰往明天道已然也察來察人事未然也微顯言事必歸  
於理闡幽言理必寓於事當名者所稱君臣父子貴賤上  
下之名各稱其實也辨物者所稱服食器用飛走草木之  
物各於其類也正言者是非得失皆无偏曲回互也斷辭  
者吉凶悔吝皆决辭以斷之也

其稱名也小其取類也大其旨遠其辭文其言曲而中其事

肆而隱因貳以濟民行以明失得之報

稱名雖小而取類於陰陽也甚大不可以淺近卑吾易也  
其旨雖遠而其文燦然可見不可以高遠荒吾易也其言  
雖委曲而皆中於理易豈高遠之書哉其事雖肆陳而實  
本於至隱易豈淺近之書哉上古之時唯有易畫以明失  
得之報而民无疑至於衰世不得不因民之疑而明之以  
辭矣

右第六章

易之興也其於中古乎作易者其有憂患乎

夏商之末易道中微文王拘於羑里而係彖辭易道復興  
是故履德之基也謙德之柄也復德之本也恒德之固也損

德之修也。益德之裕也。困德之辨也。井德之地也。巽德之制也。

履禮也。上天下澤。足分不易。必謹乎此。然後其德有以基而立也。謙者自卑而尊人。又為禮者之所當執持而不可失者也。九卦皆反身修德以處憂患之事也。而有序焉。基所以立。柄所以持。復者心不外而善端存。恒者守不變而長且久。懲忿窒欲以修身。遷善改過以長善。困以自驗其力。井以不變其所。然後能巽順於理以制事變也。

履和而至。謙尊而光。復小而辨於物。恒雜而不厭。損先難而後易。益長裕而不設。困窮而通。井居其所而遷。巽稱而隱。

此如書之九德。禮非強世。然事皆至極。謙以自卑而尊且

光。復微陽而不亂於群陰。恒處雜而常德不厭。損欲先難。習熟則易。益但充長而不造作。困身困而道亨。井不動而及物。巽稱物之宜。而潛隱不露。

履以和行。謙以制禮。復以自知。恒以一德。損以遠害。益以興利。困以寡怨。井以辨義。巽以行權。

所行以禮則行无所乖戾。而和所守以謙則禮有所裁節。而當自知者。謂一念善端之萌。已所独知之地也。一德者。守之久而堅。物不能奪之意。遠害。无人欲陷弱之危也。只利德日進。而大有功也。寡怨。謂已无所怨。亦義謂安而能慮。行权謂變而能通。以即可以之以。

右第七章。

此章三陳九卦以明處憂患之道。

易之爲書也不可遠爲道也。屢遷變動不居。周流六虛。上下无常。剛柔相易。不可爲典要。唯變所適。

遠猶忘也。爲道屢遷不可遠之由。變動以下。屢遷之實。不居猶不止也。六虛六位也。典要猶言定則。其出入以度外內使知懼。

卦爻所係之辭皆言利用出入之事。而莫非天理當然之則。人事不易之宜使人入而作內。出而作外。皆知必以其度而不敢有妄動之心。其有自外於度者否矣。

又明於憂患典故。无有師保如臨父母。

於出入以度之中。又明事之可憂患。典所以致憂患之故。慮遠而說詳。故人之尚辭玩占者。恐懼競惕。惟恐陷於憂患之中。是以雖无師保之教誨。常若父母臨於其上。而齊慄之必至也。蓋師保有形之告戒。易辭无迹之箴規。故能惧人如此。

初率其辭而揆其方。既有典常。苟非其人。道不虛行。

以著問易者。因所值之卦爻。而由辭以度其理。則見其有典常矣。然神而明之。則存乎人也。如乾之進退存亡。惟聖人不失其正。剝之消息盈虛。惟君子順而止之。此易不可不學。而亦不可以易而学也。

右第八章

易之爲書也。原始要終以爲質也。六爻相雜。惟其時物也。

質謂卦體卦必卒其始終而後成體爻則陽或居陰上或居陽惟從乎時也。

其初雜知其上易知本末也初辭擬之卒成之終。

雜知易知皆指畫中所具之理卒對初言謂上爻也。

若夫雜物撰德亦是典非則非其中爻不備。

雜者盡其象撰者實其體是非即德與物之是非也。

噫亦要存亡吉凶則居可知矣。

要求也存亡者陰陽之消息吉凶者事情之得失居者可

坐而定之意此揔六爻言之也。

知者觀其彖辭則思過半矣

彖統論一卦六爻之體。

子與四同功而異位其善不同二多譽四多懼近也柔之焉道不利遠者其要无咎其用柔中也

功事功也同功謂皆陰位異位謂遠近不同四近君故多

懼柔不利遠而二多譽者以其柔中也

三與五同功而異位三多凶五多功貴賤之等也其柔危其

剛勝耶

三五同陽位而貴賤不同然以柔居之則危唯剛則能勝

之

右第九章

易之為書也廣大悉備。有天道焉。有人道焉。有地道焉。兼三才而兩之。故六六者非他也。三才之道也。



三畫已具三才重之。故六而以上二爻為天中，二爻為人，下二爻為地。

道有變動，故曰爻。爻有等，故曰物。物相雜，故曰文。文不當，故吉凶生焉。

道有變動，謂卦之一體等，謂遠近貴賤之差相雜，謂剛柔之位相間不當，謂爻不當位。

### 右第十章

易之興也，其當殷之末世，周之盛德，即當文王與紂之事耶。是故其辭危危者，使平易者，使傾。其道甚大，百物不廢，懼以終始，其要无咎。此之謂易之道也。

危懼故得平安。慢易則必傾覆，所謂使者，理所當然。若易使之然也，其道即危平易傾之道，物謂事也。不廢，此道之所以為大也。故聖人特危其辭，正欲使人懼以終始，而大要得无咎耳。

### 右第十一章

夫乾天下之至健也，德行恒易以知險。夫坤天下之至順也，德行恒簡以知阻。

至健則所行无難，故易至順則所行不煩，故簡然於其事。皆有以知其難，而不敢易以處之也。是以其有憂患，則健者如自高臨下，而知其險順者，如自下趨上，而知其阻益。雖易而能審，則不陷於險矣。既簡而又知阻，則不因於阻矣。所以能危能懼而无易者之傾也。

能說諸心能研諸慮定天下之吉凶成天下之亹者

悅諸心者事未至而心與理融研諸慮者事既至而理因

慮審悅心故有以定吉凶研慮故有以成亹曰天下者

謂凡天下之事皆能定之成之也

是故變化云為言事有祥象事知器占事知來

在陰陽則為變化在人事則為云為言事皆有先見之祥

惟其理如此故於變化云為則象之而知已有之器於吉

事有祥則占之而知未然之事

天地設位聖人成能人謀鬼謀百姓與能

天地設位而聖人作易以成其能於是人謀鬼謀雖百姓

之愚皆得以與其能矣人謀鬼謀猶洪範之謀及卜筮卿

士庶人之謂

八卦以象告爻象以情言剛柔雜居而吉凶可見矣

八卦通指六十四卦言象謂奇偶之畫爻爻辭彖卦辭情

謂卦爻之情雜居即爻不當位意吉凶可見謂所告所言

皆不外此也

變動以利言吉凶以情遷是故愛惡相攻而吉凶生遠近相

取而悔吝生情偽相感而利害生凡易之情近而不相得則

凶或害之悔且吝

變即七八九六之變動乎著卦之內者也利謂趨避之利

情者卦爻實理所向之念遷者因之而然之意愛惡遠近

情偽皆卦爻之情也吉凶悔吝利害皆吉凶之類也然居

之近者其吉凶猶多。故又槩以近者明之。

將叛者其辭慙。中心疑者其辭枝。吉人之辭寡。躁人之辭多。誣善之人其辭游。失其守者其辭屈。

人心之動。因言以宣。叛者悖理而回互。疑者遷就而支離。言人在理而不在辭。故其言寡。躁人以辭而不以理。故其說煩。誣善者浮游而不實。失守者困屈而不伸。是人之辭以情遷如此。而卦爻之辭。不猶是哉。

右第十二章

周易本義刪補註解便蒙卷之三終

周易本義刪補便蒙註解卷之四

說卦傳

昔者聖人之作易也。幽贊於神明而生蓍。

幽贊。謂默相之也。神明以其主宰運用者言。幽贊神明則天地之氣和。故著應和而生也。

參天兩地而倚數。

天圓地方。圓者一而圍三。三各一奇。故參天而為三方者。一而圍四。合二偶。故兩地而為二數。皆倚此而起。故揲著三變之末。其餘三奇則三三而九。三偶則三二而六。兩二一三則為七。兩三一二則為八。

觀變於陰陽而立卦。發揮於剛柔而生爻。

陰陽者。著策之奇偶。剖柔者卦畫之奇偶也。觀統觀之也。發揮析觀之也。

和順於道德而理於義。窮理盡性以至於命。

和順從容。无所乖逆。統言之也。理謂隨事得其條理。析言之也。窮天下之理。盡人物之性。而合於天道。此聖人作易之極功也。

### 右第一章

昔者聖人之作易也。將以順性命之理。是以立天之道曰陰與陽。立地之道曰柔與剛。立人之道曰仁與義。兼三才而兩之。故易六畫而成卦。分陰分陽。迭用柔剛。故易六位而成章。性命之理。即陰陽剛柔仁義是也。兼三才而兩之。揔言六

畫。又細分之。則陰陽之位。間雜而成文章也。

### 右第二章

天地定位。山澤通氣。雷風相薄。水火不相射。八卦相錯。

此伏羲八卦之位。所謂先天之學也。天地定位者。乾南坤北。上天下地。定其尊卑之位也。山澤通氣者。艮西北。兌東南。山根著於地。澤連接於天。通乎天地之氣也。雷風相薄者。震東北。巽西南。雷從地而起。風自天而行。互相衝激也。水火不相射者。坎西離東。一左一右。不相侵克也。八卦相錯。謂於八卦之上。各加八卦。以成六十四卦也。

數往者順。知來者逆。是故易逆數也。

以至於坤。推未來之卦也。易之生卦。則以乾兌離震巽坎艮坤為次。故皆逆數也。

右第三章

雷以動之。風以散之。雨以潤之。日以暄之。艮以止之。兌以說之。乾以君之。坤以藏之。

雷風為物之始生。兩日為物之成亨。止說為物之告成。乾坤惣上六者而兼之也。六子各專其功。而二老兼惣其權。此先天卦位寓造化生成之妙如此也。君者。主宰之謂。言无所不統。藏者。包涵之義。言无所不容。

右第四章

帝出乎震。齊乎巽。相見乎離。致役乎坤。說言乎兌。戰乎乾。勞

乎坎。成言乎艮。

此卦位乃文王所定。所謂後天之學也。帝者。天之主宰。即氣機之權輿也。出乎震者。令方行而氣方動也。齊。謂化工之整齊。見者。渙然明盛之可觀也。致。委也。言役已以養物。不自以為功也。悅者。生意充足而歡融戰者。陰陽互換而搏擊。勞言終歲勤動。而帝乃慰勞休息於此也。成言一元。奏效。而帝乃生克嗣續於此也。

萬物出乎震。震東方也。齊乎巽。巽東南也。齊也者。言萬物之齊也。離也者。明也。萬物皆相見。南方之卦也。聖人南面而聽天下嚮明而治。蓋取諸此也。坤也者。地也。萬物皆致養焉。故曰致役乎坤。兌正秋也。萬物之所說也。故曰說言乎兌。戰

乎乾乾西北之卦也。言陰陽相薄也。坎者水也。正北方之卦也。勞卦也。萬物之所歸也。故曰勞乎坎。艮東北之卦也。萬物之所成終而所成始也。故曰成言乎艮。

帝之神運无方。物之化理有漸。帝不可知。而物有可見。故此以物之出入。明帝之出入也。地以土言。蓋坤乃西南之卦。於時為季夏正。土氣用事之時也。於帝曰致役。而於物則曰致養者。蓋坤臣也。帝君也。君之於臣。役之而已。坤母也。萬物子也。母之於子。養之而已。

右第五章

神也者。妙萬物而為言者也。動萬物者莫疾乎雷。撓萬物者莫疾乎風。燥萬物者莫熯乎火。說萬物者莫悅乎澤。潤萬物者莫潤乎水。終萬物始萬物者莫盛乎艮。故水火相逮。雷風不相悖。山澤通氣。然後能變化。既成萬物也。

此去乾坤而專言六子。以見神之所為也。雷動風撓之類。後天流行之用。相逮不相悖。通氣先天對待之體。然後能變化。既成萬物。謂惟其有先天對待之體。所以後天有流行之用。亦正以見神妙萬物之功耳。

右第六章

乾健也。坤順也。震動也。巽入也。坎陷也。離麗也。艮止也。兌說也。

此言八卦之性情。即卦德之謂。

右第七章

乾為馬坤為牛。震為龍巽為雞坎為豕離為雉艮為狗兌為羊。

遠取諸物如此。健而行不息者馬也。順而勝重載者牛也。龍陽物之動者也。而潛其身於地勢重陰之下焉。雞陰物之伏者也。而出其聲於天氣重陽之上焉。豕則外汚濁而內剛燥也。雉則外文明而內柔順也。外剛能止物而內柔媚者狗也。外柔能悅草而內剛很者羊也。

右第八章

乾為首坤為腹震為足巽為股坎為耳離為目艮為手兌為口。

近取諸身如此。首會諸陽尊而在上。腹藏諸陰大而容物

足在下而動股兩垂而下耳輪內陷陽在內而聰也。目睛附外陽在外而明也。手剛在前口開於上。

右第九章

乾天也故稱乎父坤地也故稱乎母震一索而得男故謂之長男巽一索而得女故謂之長女坎再索而得男故謂之中男離再索而得女故謂之中女艮三索而得男故謂之少男兌三索而得女故謂之少女。

此言後天二老六子之所由名也。坤求乾而生震坎艮。乾求坤而生巽離兌。故以能生者為父母而以所生者為子。一索再索三索云者。以次第成畫而取長中少之序耳。其曰索非真求也。以坤上交乎乾之氣則為索。乾以乾下交

乎坤之氣則為索坤。

右第十章

乾為天為圜為君為父為玉為金為寒為冰為大赤為良馬為老馬為瘠馬為駁馬為木果。圖音圖。

陽之成形惟天為大故象為天天體圓而動周流不息故象為圜諸卦惟乾居尊故有君道萬物由乾資始故有父道陽德極其純粹是為玉也陽質極其堅剛是為金也後天位居西北於時為寒而冰即其寒之凝也先天位居正南於色為赤而大則其赤之至也純陽健之善者也故為良馬老陽健之父者也故為老馬瘠則筋骨至峻健之最堅強者駁則鋸牙食虎健之最威猛者又以圓而在上以

實乘實故於木也為果。

坤為地為母為布為釜為吝嗇為均為子母牛為大輿為文為眾為柄其於地也為黑。

積陰在下為地作成萬物為母柔而廣平為布虛而容物為釜吝嗇者靜翕而不施均者動闢而不偏牛曰子母則順之至也輿曰大輿則載之廣也坤畫偶而以偶為文偶畫多而以多為眾宰生物之權為柄得極陰之色為黑。

震為雷為龍為玄黃為專為大塗為長子為決躁為蒼筤竹為萑葦其於馬也為善鳴為馵足為作足為的顙其於稼也為反生其究為健為蕃鮮。

雷起於地龍起於淵震則一陽自下而動也故兩象之乾



之色玄。坤之色黃。震則乾坤始交而成也。故兼有之。陽氣始施。故為專。萬物畢出。故為大塗。一索而得男。故為長子。決陰而動躁。故為決躁。蒼青色。篋者。竹之筠。本其位居東方也。萑者。荻也。葦。蘆竹也。本其體下實上虛也。其云馬善鳴者。陽在內為聲。上畫偶。則開口出聲也。一足之懸。起為馬。四足之騰。踴為作震。一陽在下。一取陽之動。一取陽之健。二陰在上。又為的。顙的。白也。而顙在上也。陽反動於下。故於稼為反生。言萌芽自下而上也。陽長必終於乾。故其究為健。言中上二畫皆變而為陽也。既變而乾。則陽氣極盛。而草木之生。將忻。向榮。而美且盛矣。故又為蕃鮮。巽為木。為風。為長女。為繩直。為工。為白。為長。為高。為進。退。為

不果為臭。其於人也為寡髮。為廣顙。為多白眼。為近利市三倍。其究為躁卦。

巽入也。物之善入為木。氣之善入為風。得坤初爻為長女。巽德之制而糾木之曲。以取直者。繩也。引繩之直。以制木者。工也。巽少陰。西方之色為白。風行之性也。長木生之性也。高陰性多疑。則進退不果。陰下伏而陽上積。故氣鬱不散。而為臭。陰之不升。其髮寡。陽氣上升。其顙廣。眼之白者。為陽黑者。為陰。巽二陽在上。一陰在下。故為多白眼。陽主義陰。主利。巽陰在內。而又善入。故其利。獲市價之三倍。為震為決躁。巽三爻皆變。則為震矣。其究非躁卦。而何。坎為水。為溝瀆。為隱伏。為矯輮。為弓輪。其於人也為加憂。為

心病為耳痛為血卦為赤其於馬也為美脊為巫心為下首  
為薄蹄為曳其於輿也為多青為通為月為盜其於木也為  
堅多心

內明外暗險能陷物故為水溝瀆所以行水也坎陽動陰  
中而未出是水流而不盈故為溝瀆陽陷陰中隱而未見  
故為隱伏陽在陰中抑而能制故為矯揉為弓輪揉者直  
使之曲矯者曲使之直弓蓋二十八所以蔽車之上輪輻  
三十六所以載車之下皆矯揉之所成也陽陷陰中故為  
加憂心耳皆以虛為體故中實為病為痛水在人身為血  
故為血卦乾為大赤坎得其中爻故為赤脊者外體之中  
心者內藏之中坎一陽在中故為美脊為巫心上畫柔故

為下首下畫亦柔故為薄蹄曳者不能進也柔者故不能  
任重故於輿為多青通者水之性日者水之精坎為水故  
煎而象之陽匿陰中故於人為盜言其險而害人也剝而  
在內故於木為堅多心言其堅而又多心也

離為火為日為電為中女為甲冑為戈兵其於人也為大腹  
為乾卦為蟹為蟹為羸為蚌為龜其於木也為科上稿

火內暗外明體陰用陽而日者火之精電者火之光也離  
內陰外陽故為火離為火故又為日為電且陰麗於陽則  
明故其象以此中女取其得坤之中爻甲以衛身冑以捍  
首皆取其陽在外而堅戈鎗屬兵刃屬皆取其陽在上而  
銳陰在內而中虛故於人為大腹火炎上而熯燥故於卦

為乾卦鼈性靜取中畫之柔蟹性躁取上下之剛羸取其  
善麗蚌取其虛中龜取其文明木不可以中虛其中則  
生意不達將條枯而實落矣故於木為科上稿  
艮為山為徑路為小石為門闕為果蓏為閹寺為指為狗為  
鼠為黔喙之屬其於木也為堅多節

坤地而隆其上又靜以止者山也徑路山上之小蹊小石  
山頂之卷石艮為山而一陽在上故以路言則為蹊徑之  
小以石言則為卷石之多一陽連亘於上二陰對峙於下  
所以為門闕果木實之在上者蓂草實之在上者艮剝在  
上則為果與蓂矣閹人止物之不得入者寺人止物之不  
得出者艮德為止則為閹與寺矣人之止物者指也物之

止物者狗也。艮為上。故又為指為狗。鼠剝在齒。鳥剝在喙。  
艮剝在前。故為鼠與黔喙之屬。黔黑色。喙口吻也。木有堅  
多節者。剝在外也。艮剝在外。故於木也為堅多節。  
兌為澤。為少女。為巫。為口舌。為毀折。為附決。其於地也為剝。  
鹵為妾。為羊。

澤者水之聚。坎水而塞其下。寒為澤。且兌德為悅。澤又所  
以悅萬物。為三索而得女。故為少女。自其德之為悅也。與  
巫之以言悅神。口舌之以言悅人者。有象焉。自其時之為  
秋也。則與物之全者。以毀物之剝者。以折者。有象焉。柔附  
於剛。剛必決柔也。兌以陰附陽。故為附決。土有下堅實而  
上津潤者。剝鹵也。兌上陰而下陽。故為剛鹵。陰少而賤也。

於人又爲妾爲內狼外悅也。於物又爲羊爲

右第十一章

此章廣入卦之象

序卦傳

有天地然後萬物生焉。盈天地之間者唯萬物。故受之以屯。屯者盈也。屯者物之始生也。物生必蒙。故受之以蒙。蒙者蒙也。物之穉也。物穉不可不養也。故受之以需。需者飲食之道也。飲食必有訟。故受之以訟。訟必有眾起。故受之以師。

此相生相養相爭相亂之說也

師者衆也。衆必有所比。故受之以比。比者比也。比必有所畜。故受之以小畜。物畜然後有禮。故受之以履。履然後安。故受

之以泰

此言王道由庶而富。由富而教。而後有以成天下之治也。泰者通也。物不可以終通。故受之以否。物不可以終否。故受之以同人。

此言治亂相因之意

與人同者物必歸焉。故受之以大有。有大者不可以盈。故受之以謙。有大而能謙。必豫。故受之以豫。

此言致治保邦之道。同謂同好惡

豫必有隨。故受之以隨。以喜隨人者必有事。故受之以蠱。蠱者事也。有事而後可大。故受之以臨。臨者大也。物大然後可觀。故受之以觀。可觀而後有所合。故受之以噬嗑。

此又以帝王治道言之。物謂事功。

嗑者合也。物不可以苟合而已。故受之以賁。賁者飾也。致飾然後亨則盡矣。故受之以剝。剝者剝也。物不可以終盡。剝窮上反下。故受之以復。

此以文質相勝言。

復則不妄矣。故受之以无妄。有无妄然後可畜。故受之以大畜。物畜然後可養。故受之以頤。頤者養也。不養則不可動。故受之以大過。

此以聖學存養推行言。

物不可以終過。故受之以坎。坎者陷也。陷必有所麗。故受之以離。離者麗也。

此以人之行事言

右上篇

有天地然後有萬物。有萬物然後有男女。有男女然後有夫婦。有夫婦然後有父子。有父子然後有君臣。有君臣然後有上下。有上下然後有禮義。有所錯。夫婦之道不可以不久也。故受之以恒。恒者久也。

此舉人道之大端。以明下經所以首咸。恒之意。不言感者。夫婦之道即咸也。如上篇不言乾坤。但言天地。而乾坤在其中矣。

物不可以久居其所。故受之以遯。上者退也。物不可以終遯。故受之以大壯。物不可以終壯。故受之以晉。晉者進也。進必

有所傷故受之以明夷上者傷也傷於外者必反其家故受之以家人家道窮必乖故受之以睽睽者乖也乖必有難故受之以蹇上者難也物不可以終難故受之以解

此以時運之盛衰君子之出處言

解者緩也緩必有所失故受之以損損而不已必益故受之以益益而不已必决故受之以夬

此以聖學言緩謂怠於學决即學優則仕意

夬者决也决必有所遇故受之以姤上者遇也物相遇而後聚故受之以萃萃者聚也聚而上者謂之升故受之以升升而不已必困故受之以困困乎上者必反下故受之以井此以君子之進退言其進也以小人之既决也其退也以

求避之无已也井取在下之意

井道不可不革故受之以革革物者莫若鼎故受之以鼎主器者莫若長子故受之以震

此言更化者在位與人也

震者動也物不可以終動止之故受之以艮艮者止也物不可以終止故受之以漸

此言造化動靜相生之机

漸者進也進必有所歸故受之以歸妹得其所歸者必大故受之以豐上者大也窮大者必失其居故受之以旅旅而无所容故受之以巽上者入也入而後說之故受之以兌兌者說也說而後散之故受之以渙

此言聖學始終之妙歸謂歸宿也即大學至善意豐者盛德大業之地窮大失居縱欲惟危而德業喪也旅无所容則復還於善而一私不容矣說悅在心散樂散在外渙者離也物不可以終離故受之以節上而信之故受之以中孚

此皆以人君一民言

有其信者必行之故受之以小過有過物者必濟故受之以既濟

此言人之行事小信則足以生過大才則足以成功物不可窮也故受之以未濟終焉

言物不以既濟而窮故受之以未濟未濟則復有生生不

窮之意而六十四卦之所以終於是者非偶然也。

右下篇

雜卦傳

乾剛坤柔。

畫為奇偶之純故道有剛柔之別。

比樂師憂。

有親則樂動衆則憂。

臨觀之義或與或求。

以我臨物曰與物來觀我曰求。

屯見而不失其居蒙雜而著。

屯震遇坎震動故見坎險不行明而不用其明者也蒙坎

遇艮坎幽昧艮光明愚而可進於明者也。

震起也艮止也。

天道通復之杌。

損益盛衰之始也。

世道治亂之漸。

大畜時也。无妄災也。

止健者時有適然。无妄而災自外至。

萃聚而升不來也。

萃之時。善類登庸而聚。升之時。和類擯斥不來。

謙輕而豫怠也。

輕者卑以自牧。怠者侈以自居。

噬嗑食也。賁无色也。

食者食其所有。武以勘亂而成一統之治者。无色則飾其所无。文以飾治而成經緯之化者。

兌見而巽伏也。

兌陰外見其英華。巽外過之而愈光也。巽陰內伏其和順。積中探之而誰窺也。

随无故也。蠱則飾也。

随前无故。繼治世者其道同。守成之主也。蠱後當飾。繼亂世者其道異。中興之君也。

剝爛也。復反也。

爛陽潰爛而消盡於上也。反陽復反而旋生於下也。



周易本義卷之三  
雜卦  
晉書也明夷誅也。

此世道之汚隆。

井通而困相遇也。

此吾道之通塞。

咸速也恒久也。

咸以聖人感人心言機之甚速而无間也恒以聖人久於其道言化之悠久而无疆也。

渙離也節止也。

渙則民心无所統一而返於禮法之外節則民志有所檢束而止於禮法之中。

解緩也蹇難也。

解則大難已平而從容安徐非危迫之地也蹇則大難方殷而艱難危迫非可緩之時也。

睽外也家人內也。

睽者疎而外也家人者親而內也。

否泰反其類也。

否大往小來泰小往大來故曰反其類。

大壯則止。遯則退也。

因其盛而止之。所以保吾道之壯。因其衰而止之。所以固

吾道之存。

大有衆也同人親也。

衆言其所與者廣也。親言其所與者專也。

周易本義卷之三  
雜卦

周易本義補注 卷五 革卦 革去故也。鼎取新也。

革以去其積弊之政。鼎以布其維新之化。

小過過也。中孚信也。

小過過而不信。中孚信而不過。

豐多故。親寡旅也。

豐處盛而明動相資。自有更張之煩。其故多也。旅外居而

去其所止。所遇皆踈遠之人。其親寡也。

離上而坎下也。

火炎上。水潤下。

小畜寡也。履不處也。

小畜欲止而不能止。邪不勝止也。履欲進而得遂其進德。

足以感人也。

需不進也。訟不親也。

需則臨事而有所待。訟則遇人而有所爭。

大過顛也。頤養正也。

大過本末俱弱。非投大遺艱之才。所任者顛也。頤養德養

身无顛。頤拂經之愆。所養者正也。

漸女歸待男行也。歸妹女之終也。

漸者。女歸於夫。必待男之六禮備而後行。女道之始也。歸

妹者。女既歸乎夫家。而得其終身之托。女道之終也。

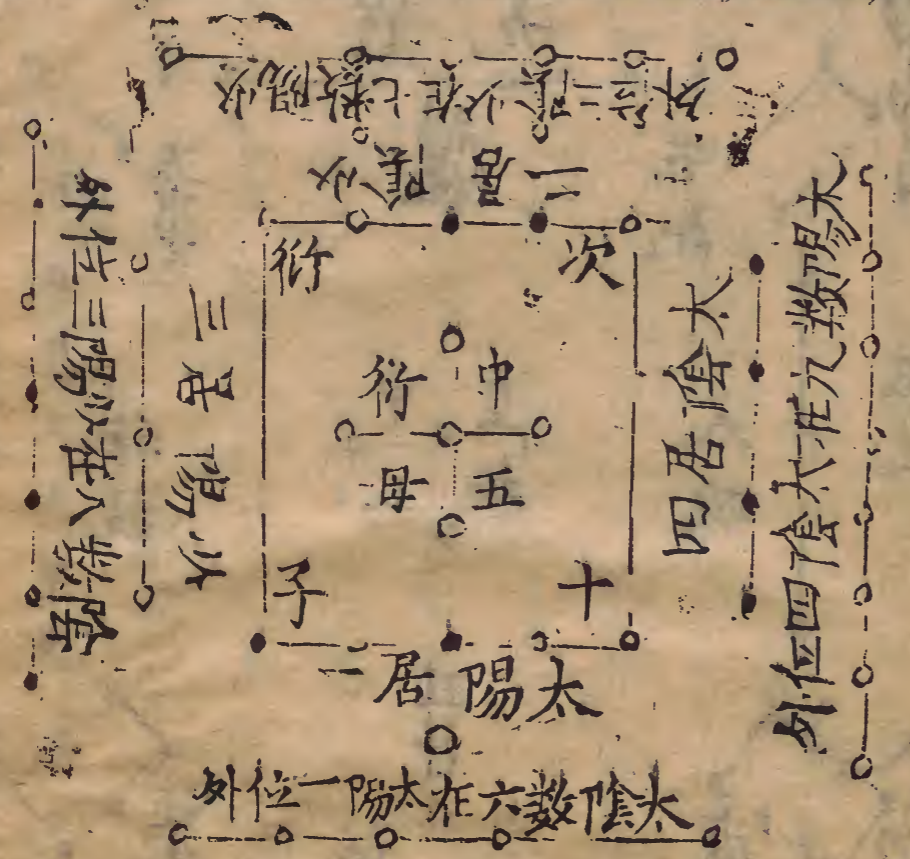
既濟定也。未濟易之窮也。

既濟三陽皆得其位。法度修而紀綱立。天下事定矣。未濟

三陽皆失其位。陽道適遭其窮。天下事未可知也。  
 始遇也。柔遇剛也。夫決也。剛決柔也。君子道長。小人道憂也。  
 始以一陰而遇五陽。所遇非其正也。夫以五陽而決一陰。  
 決之而已。故陽德大行。而君子之道長。陰邪屏跡。而小人  
 之道憂也。豈非世道之一慶哉。夫子傳易而終之以此。欲  
 使天下有治而无亂。有君子而无小人也。聖人之情見乎  
 辭。其扶世立教如此。

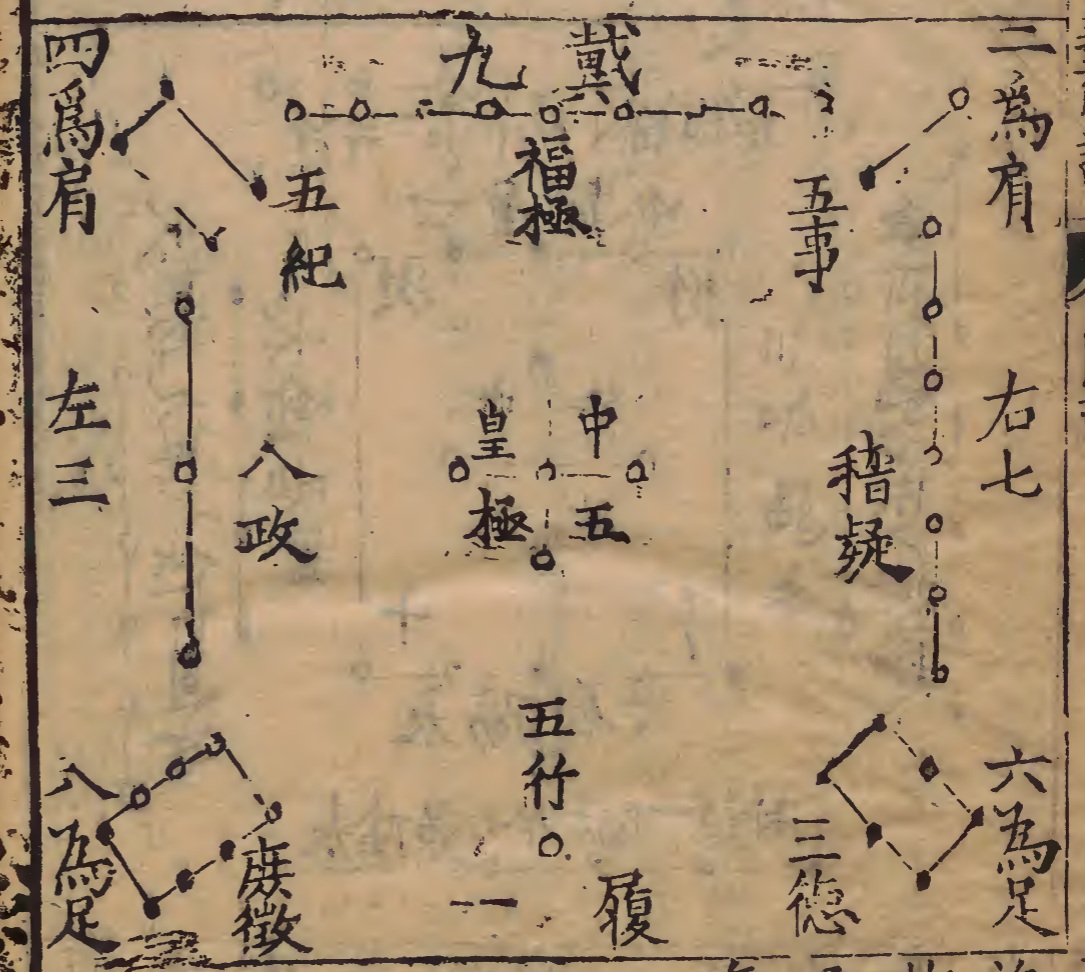
周易本義刪補便蒙解註卷之終

河圖



傳曰河出圖洛出書聖人則之  
 又曰天一地二天三地四云此所以成變化而行鬼神也  
 河圖以相生為序故左行自北而東而南而中而西而復始於北

# 洛書

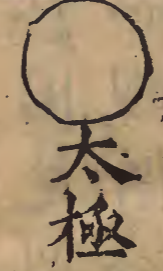
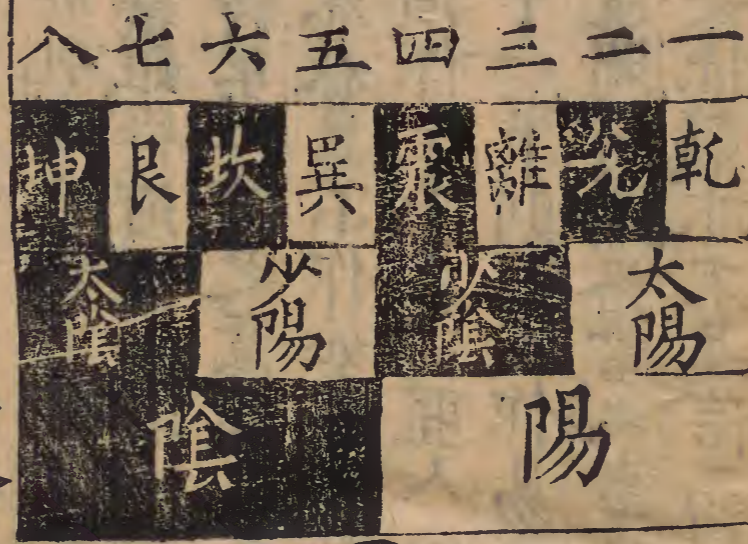


洛書以相克為序  
故右轉自北而西  
而南而東而中而  
復始於北

按圖書之位與數有常變虛實之分生尅同異之辨經緯  
表裏之說啓蒙載之詳矣其受圖書卦作書序時則禮緯  
含文加孔安國劉歆即康節蔡九峰並用此義孔穎達則  
云伏羲雖得河圖亦須仰觀俯察以相參正然後畫卦此  
亦下傳第二章之意觀程子嘗曰孔子感麟而作春秋麟  
不出春秋豈不作如畫八卦因見河圖洛書果无圖書八  
卦亦須作朱子亦曰聖人仰觀俯察遠求近取安知圖書  
非其中一事則聖人作易之由槩可想矣昔廖氏論洪範  
篇大段闕河圖洛書之事歐陽公有无祥瑞之論如河圖  
洛書云係辭亦不足信而疑十翼非孔子所作不已過乎

八卦四象兩儀

# 伏羲八卦橫圖



傳曰易有太極是生  
兩儀兩儀生四象四  
象生八卦  
又曰是故易逆數也

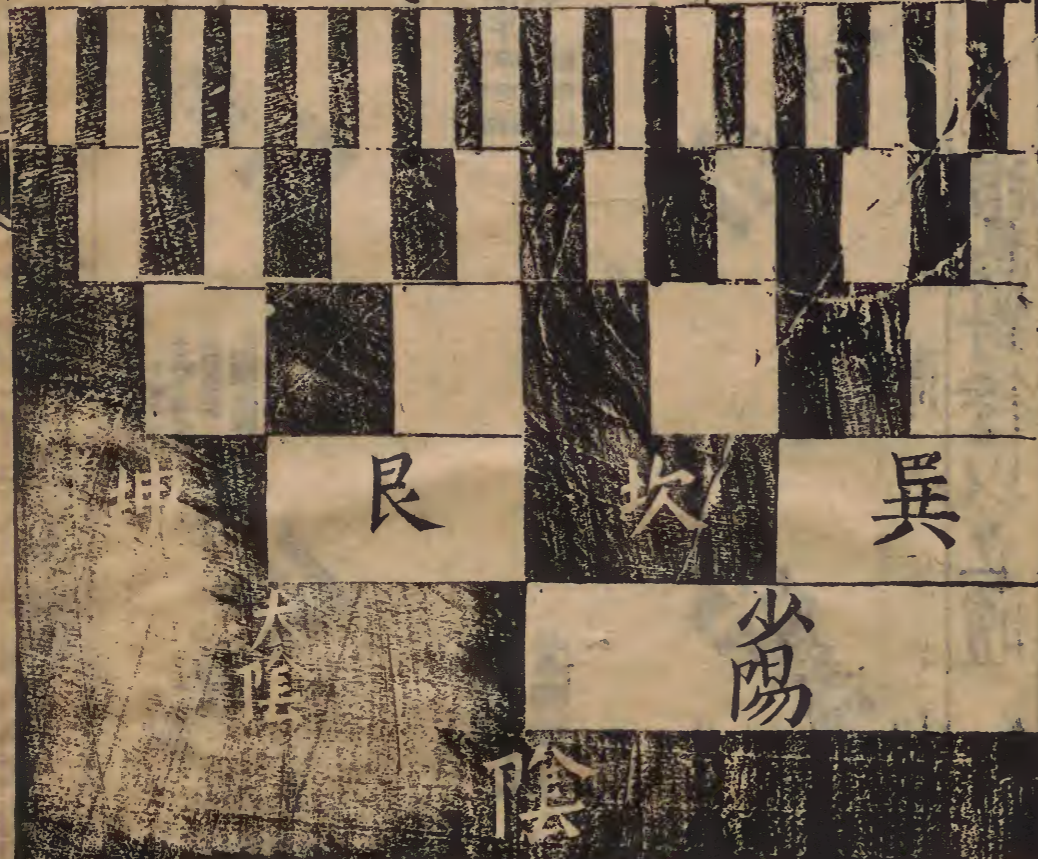
伏羲當時畫卦只是一陰一陽有陽中陽陽中陰有陰中  
陽陰中陰陽中陽二看上面所得如何再得陽即是三故

乾一或得陰即是三故兌二陽中陰二亦看上面所得如何  
或是陽即是三所以離三或得陰即是三所以震四陰中  
陽二看上面所得如何或是陽即是三所以巽五或得陰  
即是三所以坎六陰中陰二看上面所得如何若得陽即  
是三所以艮七再得陰即是三所以坤八看他當時畫卦  
之意妙不可言

先天之為逆也曷徵之吾徵之身目不逐境而內觀耳不  
逐聲而返聽心絕物誘而忘智口絕言銓而守默自外來  
感者我無馳也其可以大生廣生矣乎

# 四卦橫圖

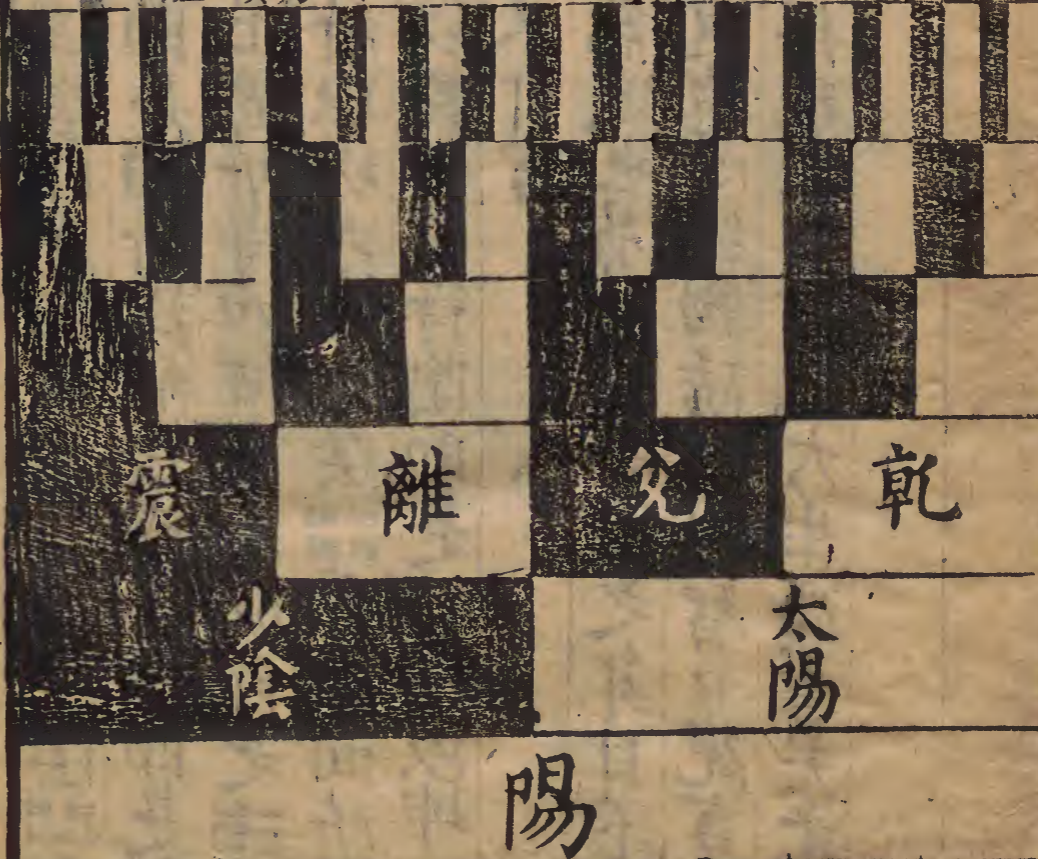
坤剝北觀豫晉萃否巽艮蹇漸高旅咸迎師蒙坎渙解本困訟升益井巽國歸大姤



故六畫而成卦  
朱子曰第六畫者八卦之八卦也

# 伏義六十四卦圖

復頤屯益震巽漸無妄明夷既濟家人豐離河臨損中孚歸妹兌履泰大畜小畜大有大壯乾



傳曰是故剛柔相摩八卦相盪  
又曰因而重之爻在其中矣  
程子曰聖人始畫八卦三才之道備矣因而重之以盡天下之變

伏義八卦圓圖

乾坤縱而六子橫

相為對待以立體



傳曰天地定位山澤通氣雷風相薄水火不相射數往者順知來者逆

乾坤定天地之位坎離列左右之門天居上地居下艮為山故居西北兌為澤故居東南離為日故居東坎為月故居西震為雷居東北巽為風居西南天高地下日東月西山起有原水行有委春近必雷秋近必風自然之體也茲伏羲之圖乎非也自震而離而兌而乾陽之浸也自巽而坎而艮而坤陰之浸也其在陰陽動靜之交乎觀日以亥子觀月以晦朔觀歲以冬至先天不可圖也圖其一陰一陽者觀之周子于太極也亦若是

伏義六十四卦圓圖

附卦氣



傳曰八卦相錯

此圓圖布者乾  
盡午中坤盡子  
中離盡卯中坎  
盡酉中陽生于  
子中極于午中  
陰生于午中極  
于子中其陽在  
北其陰在南

小雪後陽一日生一分積三十日陽生三十分而成一晝  
故為冬至小滿後陰一日生一分積三十分而成一晝故  
為夏至陽積六晝而為乾乾當四月其中氣謂之小滿者  
滿不可大也大則亢矣積陰六晝而為坤坤當十月謂之  
陽月者陽不可無也無陽則純陰用事矣國家欲長治而  
不亂者其思戒盈滿乎其思崇陽而抑陰乎

先天圖一日有一箇恁地道理一月有一箇恁地道理以  
至合元會運世十二萬九千六百歲亦只是這箇道理且  
以月言之自坤而震月之始生初三日也至兌則月之上  
弦初八日也至乾則月之望十五日也至巽則月之始  
十八日也至艮則月之下弦二十三日也至坤則月之晦  
三十日也



伏義六十四卦方圖

坤	剝	比	觀	豫	晉	萃	否
謙	艮	蹇	漸	小過	旅	咸	遯
師	蒙	坎	渙	解	未濟	困	訟
升	蠱	井	巽	恒	鼎	大過	姤
復	頤	屯	益	震	噬嗑	隨	无妄
明夷	賁	既濟	家人	豐	離	革	同人
臨	損	節	中孚	歸妹	睽	兌	履
泰	大畜	需	小畜	大壯	大有	夬	乾

此方圖布者乾始于西北坤盡于東南其陽在北其陰在南

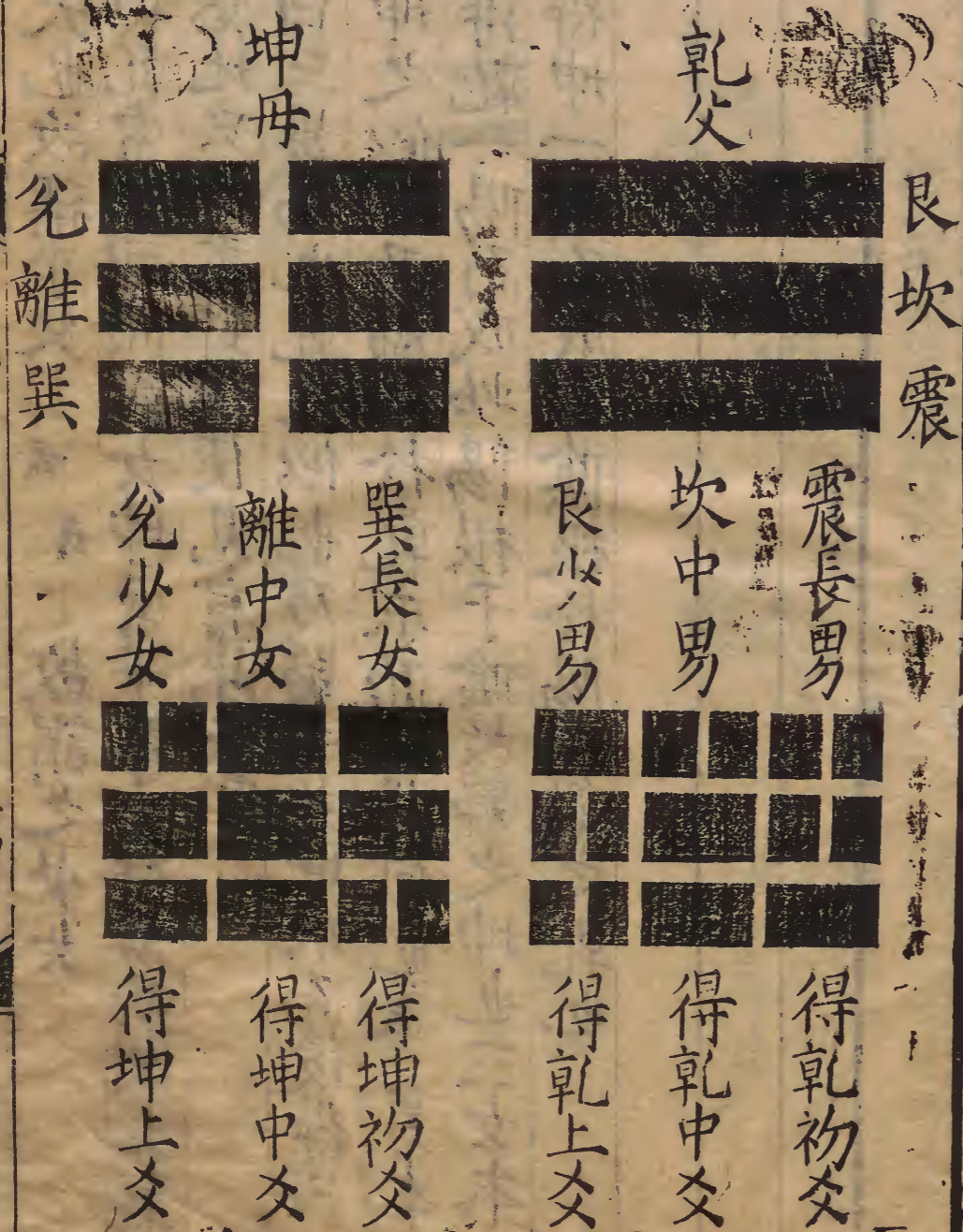
伏義八卦方圖



傳曰雷以動之風以散之云云坤以藏之

按小方圖不見於經今所列卦位者以大方圖約之也

# 文王八卦次序



邵子曰天地定位否泰反類山澤通氣咸損見義雷風相薄恒益起意水火相射既濟未濟四象相交成十六事八卦相盪為六十四

按先天六圖橫者畫而有漸圓者動而不息方者靜而有常其圓在外意渾天之象乎其方在中意地維之位乎蓋九天之上天也九地之下亦天也天包地外地在天中故方圖在圓圖中耳朱子嘗欲取圓圖中方圖以列于外庶圓圖虛中以象太極今方圓各列圖位亦倣朱子意也邵子曰先天之學心也圖皆自中起萬事萬化生於心也至哉言乎

傳曰乾天也故稱乎父

云

云

故謂之少女

朱子曰乾索于坤而得女坤索乎乾而得男初間畫卦時不是恁地只是畫卦後便見有此象耳

胡氏曰三男陽也乾之似也乃歸之於坤求而後得三女陰也坤之似也乃歸之於乾求而後得何也蓋三男本坤體各得乾一陽而成此陽根于陰故歸之坤也三女本乾體各得坤一陰而成此陰根於陽故歸之乾也

# 文王八卦方位



迭為派行以致用

震兌橫而諸卦縱

傳曰帝出乎震齊乎巽云故曰成言乎艮

邵子曰至哉文王之作易也其得天地之用乎故乾坤交而為泰坎離交而為既濟也乾生於子坤生於午坎終於寅離終於申以應天之時也置乾於西北退坤於西南長子用事而長女代母坎離得位兌艮為偶應地之方也

按後天二圖男女次序本生出之原方位縱橫列添行之用此文王更置之妙真與先天相發明者邵子曰後天之享也殆目也求心之謂其衰世之意乎

圖說畢

