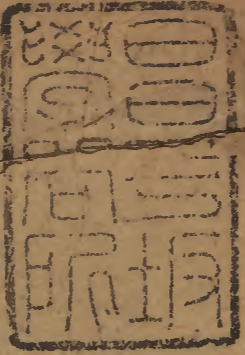


路史

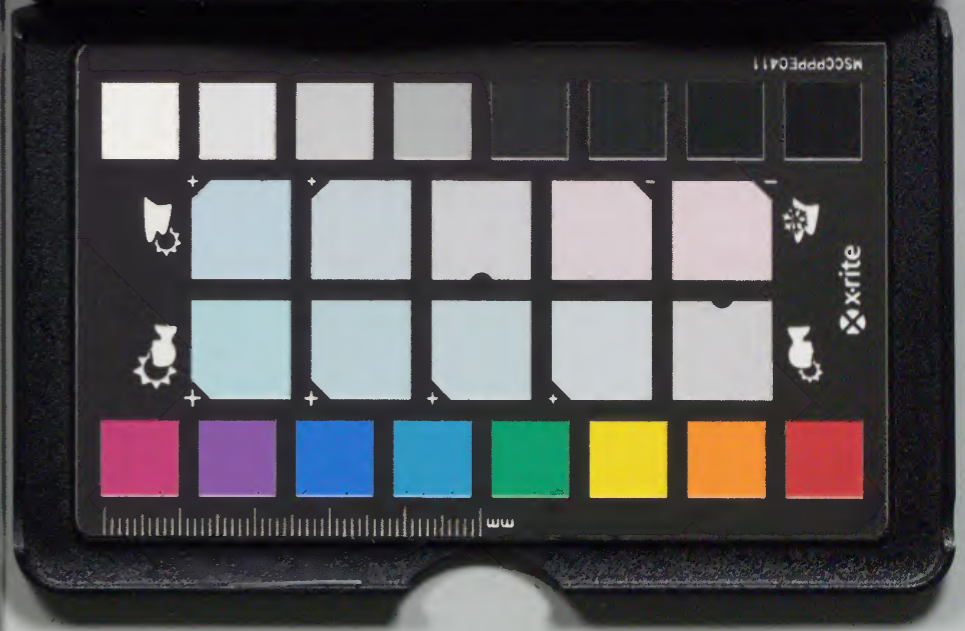
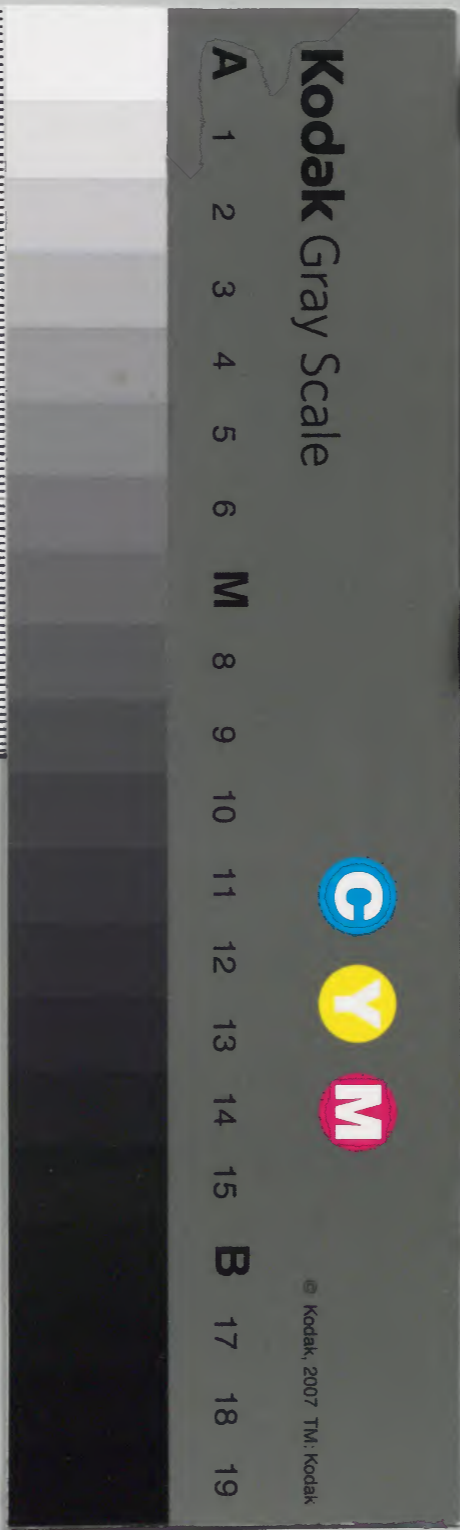
國名紀一二



漢書門			
八	一	一	一
二	一	一	一
〇	一	一	一
冊	架	函	號

內閣文庫			
六	六	六	六
六	六	六	六
四	一	一	一
架	冊	號	類

內閣文庫			
番號	漢	8817	
冊數	20	(8)	
函號	256	20	



路史國名記小序

列土分茅自有民始矣。秦失其馘而後

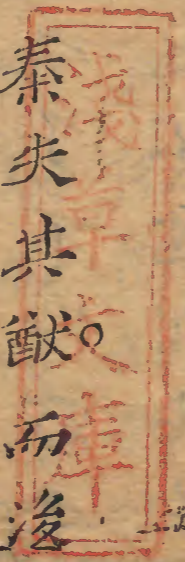
世弗復知封建之有火便於君民也。季

氏將伐顓臾。冉有季路問於孔子。子曰

求亡乃爾。是過歟。夫顓臾昔者先王以

為東蒙主。且在邦國之中矣。是社稷之

臣也。何以伐為。丘也聞有國有家者不

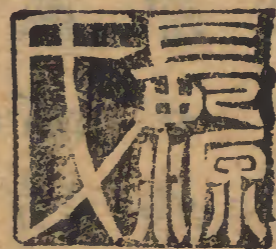
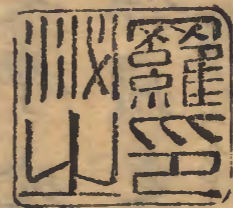


國名記

患寡而患不均。不患貧而患不安。讀之至此。泫然流涕。曰。夫子不以是責由。而責求。且自名焉。曷其思之。泌也。生今之世。學古之道。邇曰祖述。而著路史。視帝王之。後世。祚衍天下。至數千百年。澤未艾也。而魯一顛。史冉氏之子。不能容之。顧不謂大哀乎。嗟乎。號之。不愛。則其於

虞也。何有。聖人之見。豈侗俗所知哉。社稷之臣。山川之神。主也。亡故而伐之。且猶不可。况易之乎。先王盛時。諸父諸舅。星分棋布於神州之內。原上而來。接之以禮。是故東苑奉幣。夾輔尊獎。不啻子弟之衛父兄。手足之捍頭目者。惟是周旋揖異。豈不休哉。曰。著其有傳者。為國

名紀庶幾來者尚或知其彷彿焉廬陵
羅泌題



重訂路史國名紀目次

宋廬陵羅泌著
明仁和吳弘基訂

卷之一

太昊後風姓國

炎帝後姜姓國

黃帝後姬姓國

黃帝之宗

黃帝之宗

黃帝封地

黃帝封地

黃帝封地

黃帝封地

黃帝封地

黃帝封地

黃帝封地

重訂路史全本

廬陵 羅 泌 輯 仁和 吳如基

雲間 吳培昌 閱 舜水 余應旂

全訂

國名紀

太昊後風姓國

風 上世式國於風而為姓。故帝之後有風后。

佐黃帝威 堯誅大風。禹訪風后。皆其祚云。

大風若火 地當汭水。元和郡縣圖志云。復

夏大封然。地當汭水。元和郡縣圖志云。復

城古之風國即伏羲風姓也南臨漢水滄水也武德中置漢川縣隸沔顯德五年隸安本魏之漢川郡出鄂州

成紀

今天水治漢屬大水東漢屬漢陽唐屬秦

州州元治上邽而成紀本治小抗川開元

二十二年地震州自上邽徙治治之敬視

川縣亦移入新城天寶元年州還治上邽

廣記云包羲於此生

包

帝之潛邦夏復封之為姒姓杜預世族譜有庖國云夏

同姓王符云夏封伏羲之後地在襄陽漢之平樂也有

包羲陵見水經及庖水焉東北入沔亦作

包說文泡出小陽平樂東北入沔音

處

鄆之東一亭有致密鄉記為古密或者其

處邪其處不齊世咸作密亦作宓故處子

賤碑以為處羲之後音為伏謂傳誤作宓

黃帝後自有宓

陳

今陳治宛丘攷古字只作陣隸繆為陳列車

官傍。所以為陣。轉為平穀。古無從東。陳後世傳家。繆申為東。隸遂為東。世不之知。反以陳為正。陣為俗。今雞頓。姑定為陳。傳亦或用。鹽。出說文。石經。及考經。車石碑。傳云。太昊之虞。許氏謂從木申聲。亦妄。

任

伯爵。本已姓帝。魁母家。連黃帝以封幼子。

周之繼絕也。以居風姓。今濟陽之任城。水經

注云。充父故城。而夏后氏之任國也。充父印。今任城。唐隸兗州。或曰仍也。

故晉志以仍與有仍為二。

密

男爵。非密侯者。今高家有密鄉。本密水。名漢高

密國。隨高密郡。唐為密州。春秋之萊夷。維

邑也。預云。淳于東北密鄉。淳于。後齊廢入高密。

宿

男爵。周武王封宋人遷之。隱公元年。及宋人盟於宿。莊十

年。宋人遷宿。不云宿遷于某。亡之也。杜預云。東平亡。監有故

宿城。亡鹽城。在今鄆之須城東三十六里。

隨宿城縣也。秦置須昌。在須句城北。開皇十六年。改曰宿城。若宿城西

北三十二里。別置須昌。

鄆

一曰侑。今之須城。秦須昌。後唐以詩改。即須句。按太康

地記有東西二鄆。西鄆魯公所居。今濟之

鄆城。鄆與魯境舊云營附庸。以昭元年傳

言季武子伐營。取鄆。誤之。經二十五

年。齊人取鄆。而居昭公。不附。東鄆即此。文

營也。營何得附庸。亦非魯地。十二年。成公九年。楚人入鄆。在今

沂州。沂水有員亭。即鄆。其城寰宇以此為

營魯所。爭亦非。

子爵成風國。邾伐而魯取之。詳紀中。或云

經書伐成。傳曰。一作胸。公羊地志胸城在壽

昌西北。今須城西北。須胸故城者。京相璠

云。須胸一國。二城兩名。非也。蓋鄆歸須城

而胸猶是故所。

子爵沂之費縣。西北二旅有顓臾故城。寰

宇記。沂水西北八十里。今在費縣西。故漢顓臾縣。開皇十八

年。陽為顓臾。正觀元年。省入費。

海內南經有巴國。所謂巴賓彭濮者。伏羲

後生巴人。郭璞云。三巴國。今巴縣是也。隸

州。秦漢之巴郡。本隸渝。有古巴城。在泯江

之北。漢水之南。蜀將李嚴脩古巴城者。三

閬

巴記云。閬白二水東南。曲折三四。如巴字而名。
華陽志。巴子後理閬中。閬水紆回三面。地

形志云。閬中居蜀漢之半。東道要衝。今郡城。即古之閬中城。

通

巴之邑。郡巴音子也。古者遠國。雖大爵不

過子。巴東至魚復。而連樊道。比接漢中。南極牂柯。皆其界。春秋戰國不改。

郝

辰

巫武沅

五州皆已後分王黔中者。

今太原有郝鄉。太吳弟郝骨氏後。一云右

扶風。蓋屋鄉也。見長安等志。帝乙時有子

期。因封之曰郝。舒石切。又呼各切。

傳曰。任宿。須句。顓臾。風姓也。邑於濟上。

寔司大吳。與有濟之祀。風姓。顓臾。魯親

之。蕪也。故邾人滅須句。成風請封之。言

於璋公曰。崇。明祀。保小寡。周禮也。公聞

之。爰復須句。惡戲以成風。一婦人不出。

戶庭猶存繼絕之心。豈惟先王之澤。哉。蓋人情所同。然者不可易也。且伏羲去周幾年矣。而猶國焉。欲世之不厚。不可得矣。此其可知者也。

襄公十三年。左氏傳。邾人滅須句。須句。子來奔。十四年。當僖公二十二年。經書。公伐邾。取須句。傳云。反其君焉。至文公七年。當襄王之三十二年。再書伐邾。取須句。傳乃以為。寘文公。劉氏。權衡。以為皆無其事。謂其若來奔。與及其君。皆義事。當寘寘文公。子封叛。臣當貶。而皆不書。夫使邾不滅須句。魯無緣取之。取

之而不復。後無緣日。邾取須句。蓋邾嘗滅須句。而邑之。故魯取之。取之矣。而後復之。故至是。而百取。書再取。則知嘗復邾。須句矣。不然。何得二十年而後。而書代取邾。諸侯不得專封。故復其君。雖齊桓。於衛有不書。惟於日。沒有事。則自見其雖滅。而未滅矣。若寘文公。子何足書哉。詩序云。攘戎狄而封之。知其矣也。

鄉賴鄉也有厲山在隨縣北百里神農是

生。郡國志云。厲山神農所生。荆州國經云。永陽縣西北有厲山。神農所生處。春秋之厲國。

傳十五年。通為賴。然厲賴異。周見齊伐厲。

世國。

姜扶風姜陽有姜氏城南有姜水

封封鉅國黃帝封之是為封胡通典云封丘

古封國也今隸開封有封父亭封丘臺即

封父國魯國都記衛之延鄉高祖以為封丘封翟母。

逢龐

伯爵伯陵之國黃帝所封夏有逢蒙一作蓬。

龐。穆天子傳逢公其後也。地今開封蓬池。

一曰逢澤。縣東北十四里。九域志逢陂。忘澤。汲冢紀年梁惠王發逢忌之

藪以賜民者。字當音龐。秦孝公使公子少官會諸侯於蓬澤。天寶初載更名福源。

北齊

內傳齊之先有逢伯陵蓋伯陵前封逢後

改於齊故山海經有北齊之國姜姓是兩

齊云。

受

伯陵之子克代有受我即齊地冒淳也一

各史

國記卷之一

作朱故傳作朱戡

江水

祝庸之封地今朱提

呂甫

侯爵伯夷之封杜預謂在南陽宛西南陽

今報鄧

宛後周解而太公乃出東呂呂營

博物志曲海城有東呂鄉東呂里太公望所出也寰宇記密之營縣東百六十

漢曲霍邑亦曰呂武德初為呂川十七年廢圖

經以新蔡為古呂國蓋後來之呂近申在

周亦曰甫一作邨上蔡有邨亭

申

伯爵初為侯平王毋申姜國楚靈遷之今

信陽軍之方城內也唐申州之南陽漢之

苑縣詩云王命召伯定申伯之宅徹申伯

土田見崧高潛夫謂在南陽苑北序山之下

所謂于邑于序者

謝

伯爵荊州記棘陽東北百里謝城是有謝

水水經水謝城中伯之國秦留筮云宣棘王使召伯營謝邑以定申伯之國

陽城在唐之湖陽西北

汲 太公居今汲郡治汲縣有古汲城在故新

鄉東北四十八里有太公泉及廟水經一

齊 侯爵伯陵氏之故國以天齊淵名呂尚復

封都營丘今青之臨菑也然營丘故城乃

在濰之昌樂故萊侯與太公爭營丘齊地

下周三百步高九丈後胡公徙薄始地志

謂尚封薄姑非詳古國中

許 男爵太公之封鄭滅之定六年王符云潁川

許縣魏文曰許昌周靖帝始為州今治長社一

作鄒說文作邠

焦 許靈公徙葉成十三年楚至悼公遷城父

今都曰焦夷昭九年遷於夷春秋時為陳

邑楚併之襄王十五年楚魏為譙郡後周

為亳州今亳治譙縣有古焦城譙焦一也

寰宇記古譙城下邑城北三十一里

析 地即白羽昭十年今鄧之內鄉也鄭樵以為

浙川本南陽析縣二名見魯僖廿五年傳。斯遠遷容城今華

容

內傳齊之先有逢伯陵而伯益書炎帝
生器器生伯陵故周語謂天竈之分我
之皇妣太姜之姪伯陵之後逢公之祚
憑神伯陵太姜之祖逢公伯陵之後為
商侯伯封於齊地而伯益書更有北齊
之國姜姓是知伯陵姜姓炎後前封於

齊而太公其繼焉者也昔者帝嚳取於
有駘氏曰姜嫄生后稷而后稷之封亦
曰駘說者咸謂帝堯以其母國封之然
及秦王復取於有駘氏曰秦姜是姜姓
之駘至周猶在豈得云以是而封稷哉
乃不知稷封之駘在於武功而姜姓之
駘在於琅邪固不同也前事之缺失可
勝悼哉

艾

隱公盟處。六年。今牟縣東南有艾山。齊魯之

艾陵。九域志。杜預疑為臨沂。東有艾亭。

隰

犁也。一曰犁丘。預謂濟南隰陰縣。或云隰

邨在懷西南。懷貞觀入武陟。西有古

柯

齊邑。柯澤在鄆之東。阿。莊公會齊侯處。東

與鄭。成公十七年。衛之柯。異。襄公十九年。

東北故柯城內。黃今隸大名。

丙

邨也。宋之下邑。晉大夫所封。古邨炎國。王穆

高高氏

北入於邨。乃鄭邑。邨也。故高城在齊之禹城。漢故縣。

棠

大夫棠公邑。襄六年。晏弱圍棠。預云國也。

今蔡之即墨有棠鄉。與魯棠異。隱公矢魚

之魚

檀

武王時有檀伯。地志。瑕丘檀城。古灌檀

也。瑕丘。今隸兗。有檀鄉。輿地或作壇。

若

魯賢若士。出於此。漢河間王妻若。齊地與蜀。若苗

各

國

十一

吳興之若異。吳興記長城下有若下美酒曰上若下若。

井 周有井伯。廣韻云：子牙後。臣井利。或云虞

公族非。字書作邢誤。正邢字。

劇 齊附庸。今甯川劇縣。

羸 齊邑。乃齊宋戰處。僖公十八年。

崔 丁公子。采預云：濟南東朝陽西北有崔氏

城。

盧 姜姓。後封。韻今齊之盧城。漢縣。隸濟北。有盧

水

章 鄆東平亡。塩東北有章城。古章國。齊人降

之。莊公三十一年。劉賈依公羊。穀梁為紀。遺邑。預

非之云：附庸如鄆。鄆是也。

高堂 風俗通云：高。後采。

閭丘 本屬莒。後歸邾。襄公二十一年。邾庶其以閭丘來奔。預云：南

陽縣北有顯閭亭。

廩丘 世本齊大夫。廩丘子邑。今齊之鄆城北有

廩丘故城漢廩丘縣屬東都晉隸濮隋併

十六年傳齊烏餘以廩丘奔晉故城在濮之西澤北

梁丘 齊宋遇慶莊公三年穀梁謂曹邾之間去齊

八百預云昌邑西南梁丘鄉今武成有梁

丘山諫單昌邑今在齊之金鄉

虞丘 世本又有梁丘虞丘皆齊采邑

移下 風俗通齊公子雖采於移後為氏後漢移良

右齊之分

神農之為世設甄四海紀地形經土分域以與賢者共理之其所以為制也近

者地廣而遠彌小負海之邦多十里與

二十里以大用小猶幹後指縣中下外

若居高屋而建瓴水焉其制可謂得矣

然攷其壇理遠國廣陲繞俯浚世一附

庸爾斯萬國之制也十里一成一外大天

揚之類亦可謂國軍賦特奏置河東縣

廣輪才一十有四里若今海洲堵嶼十

里二十里。亦有至宰。雖然神農之國。彌
 世為業。者不在大也。而唐虞之制。則近小
 而遠大。甸服之外。親賢所建。百里之內。
 為采。二百里之內。任邦。而餘三百。悉封
 諸侯。必先小而後大。神農之使。大國處
 內。則近。大常。稟京師之制。而遠小。自微。
 雄大之陵。唐虞必使小國居內。剛小國。
 易獲神都之。能。而日。圻。亦。茂。疆。摯。之。道。

唐虞神農。豈故為是擾擾殊哉。晉志五
百里侯
服。百里采。二百里任。三百里侯。任即男也。故有任氏為有男。古今有
 異時。亡異勢。勢或變易。而存亡安危之
 幾。或不在乎此。惟疆大之處。內則尾大
 之憂。自去。而上常惕。疆大處外。則僭假
 之心。易蒙。而上常急。神農之制。故可謂
 兩盡矣。而况於德處者乎。抑又求之先
 王之法。亦固有微。權其間。而非為是固

也。周之五服。男列侯外。而晉鄭宋衛。棋布近甸。菜牟耿弦。星今遠服。固非小必近而大必遠也。然則神農之國。亦豈必必近大而遠小哉。夫封建之君。於此必有擇矣。

氏人 山經云炎帝孫靈怒生氏人為氏國 俗作互非

狄歷 後為勅勒通典鐵勒自西海東襟山谷不絕

骨僕同羅韋訖拔野古都波晏羅並歸

侯片

臚抄 杜例云赤狄別種

準落 杜例赤狄別種盟會圖疏云在潞川今絳

之垣縣西北六十故卑落城是世曰倚薄

亥氏 乞姓羞也今文鳳二竟白馬氏者居仇池

曰氏侯今興武成階四州地蓋峻隴而南

漢川以西皆氏云

楊 拒 泉 卑 伊落 陸渾 九州之戎

赤狄

僖公十一年有楊拒泉畢伊維之戎二十二年有陸渾九州之戎陸渾河南屬縣楊拒不見而泉乃洛陽西南之泉亭伊維之間則洛陽縣西南之故戎城皆姜戎也十三三年姜戎在晉南鄙秦晉誘致而城於此或以為先姓戎者非

隗姓

赤狄潞氏皆隗姓

故上黨地

杜云有赤沙城

今洛州

地鄭樵

露

參盧之封。荼陵露水鄉有露水山予訪炎陵。稽其始封。字亦作潞。蓋商周間衍於河東北爾。

路

參盧後春秋之潞子都助梁即雞澤潞州雞澤縣周置潞州建德七年今之潞城漢故縣亦作路有潞水并之潞子廟

隗氏

山海經有真神隗氏春秋隗氏之地僖三十四齊邑昔鮑子及潞者哀公八年一云土軍縣今

各

國名已卷之一

十一

有地曰露。漢之東露而幽之路縣亦有露。
水即露河也。知後代之承露。猶殷商楚郢所至以為名也。

甲氏

潞氏屬晉滅之。
宣公十五年荀林父滅赤狄潞氏。十六年滅赤狄甲

留吁

氏及留吁皆潞之屬。杜云上黨只潞城縣。東有古城。潞氏之國也。
潞氏屬。亦城屯留。故城南。即故留吁國也。

與潞俱附中國。
水經第十卷一名戎為赤

部胡。
素隱春秋地名云潞氏今日赤那胡。

舟

禿姓亦有舟人。明為國也。古崖有舟姜。敦

博古圖讀為周敦矣。按楚有息舟。
昭十三年傳。

齊地亦有舟道。
哀公二十一年傳。

駘

后稷母有駘氏。後泰王復取於駘。
盟會圖疏云。郟

炎帝之溪。魯東鄙地。今沂之費縣南故駘

亭是地。接齊邾。亦作台。故越使魯還邾田

封境。至於駘上。
哀十年。莒人伐我圍台。二年。

伐我東鄙。圍台。季。洎哀公時。齊亂。景公子

淳

茶遷于駘則入齊矣。非武功之駘。是為淳于。故城在高密之安立東北。故淳于縣屬北海。酈元云。本夏之斟灌國。武王封淳于公。杞併之。遂遷江南。預云。華容今監利也。

戲

驪山之北水名。今新豐有戲亭。郿縣志三十有古戲亭。皇甫謐云。新豐王死。馬戲入門。至戲蘇林。或云。幽褒戲。此而名妄也。云縣南四十里。

怡

兩京道里記等。正音希。一曰默怡。今營之柳城亦作台。即墨台。禹師墨如。或云墨台。

孤竹

今平之盧龍東有古孤竹城。小白之所至。地道記在肥如南十二里。秦之離支縣。漢

向

令支也。營州皆其地。一作觶。本以孤生之竹。可管而名。向姜國。今河陽西北三十五有向城。酈元云。軹南四十五向城。軹故城在濟源。地名。向上。寰宇記。在懷之。

河內西北。璠預皆以河內軹西有向而無

城。起為蘓田。按紀年鄭侯使韓辰歸晉陽

向。二月城陽向。更名陽為河。故十三州志

云。軹縣南山西曲有故向城。即周之向國。

然代以為承之向。乃管邑。向城在承縣。宣

者。今密之管縣南七十二。故向城乃管邑。

非姜國。蓋以傳姜不安管。而以為近管尔。

桓公五年州公如曹。說者為即淳于。與地

州

廣記高密夷安城淳于本春秋州國也。今

海之東海縣有大小州山。本密州王之三

公稱公。云寨內侯者非也。劉敞云寨內侯

公之。或云懷之武德非。武德漢故河內州

有州氏。晉有州綽水經漢有州苞。

今拱之考城東北有薄城。漢縣屬山陽。

宋地。恭十二年盟薄者。預云。

京兆鄠西南五里有甘亭。郡縣志或甘盤

之國。啓。危。戰於此。馬融云甘鄠之南郊。預

東

紀

侯爵姜姓興地廣記紀侯故城在壽光

宇記紀城故紀侯國姜姓又維之昌樂西六十有劇城內有紀臺高九尺紀侯所築蓋

於此遷世紀云周文妃國姜姓非也桓王后

季姜也孫逆送紀參軍序云周公之祚紀為之者繆也

隨

隨侯炎齋得地故李白云漢東之國神農

之後季良為大賢送信而世以為姬姓詳

周後國

鄒

紀要邑後為齊附莊公三年紀預云故穀

城西有地曰雋下濟續述征記安平有鄒

亭安平齊廢今隸臨蕪記云齊國東安平乃舊川國故之城

在耶今東阿東

紀鄆

杜例贛榆東北有紀城此紀鄆也唐併入

令懷仁東北七十五有紀鄆城並海州莒

海周莊公之三十年齊人降鄆高赤俱

云紀邑在密然時紀亡二十年矣故啖子

攻之

黑齒

姜姓。山海經黑齒之國。帝俊生其中。宜梁

竟

阪泉

姜姓。其後蚩尤彊霸。周書云。阪泉氏用兵

無已而亡

德二十五年。傳云。比黃帝戰阪泉之北。蚩尤。今懷戎

涿鹿。成東一里。阪泉是。

小顯

參虛命蚩尤守此。今安邑有蚩尤城。宜是

春秋之世。亡非亂。春秋之法。不亂。魯宣

公十五年。書晉師滅赤狄潞氏。以潞子

嬰兒歸。明年。書晉人滅赤狄甲氏。及留

吁。曰。師曰。人晉國罪矣。然在春秋。戎狄

舉。雖君臣同辭。固未得以名氏爵。誦書

也。今書其國。又書其氏。又列其名爵。又

別其種族。經之文始異。於是。若三傳說

為賢之者。其果然也邪。潞氏甲氏。蓋亦

先王之世。漸流於狄。而非狄之出也。既

有爵邑有名號。則其為書。固不得而略矣。伐國者討其罪。人斯已矣。潞子之夫人。晉景公之姊也。據傳之說。豐舒為政。殺之。則豐舒者罪矣。晉之致伐。則執豐舒。修之。立黎侯。安潞子。紀其政而還。則諸戎至矣。而顧滅其國。執其君。或踵是以降。伐盛姑如。敗狄于交。制於太原。一皆晉人有以見。晉之不能仁義。樂於為

奪。易絕人之世也。神農之埤。在於茶陵。而潞水之鄉。潞水之山。若諸露之名。通於茶陵。攸邑。潭衡之境。蓋以是知諸露之始。有在於此。殷周之代。衍出幽冀。上黨之郊。爾書其爵土。又書其名氏。又別其種族。徒以見盛衰之不常。其重絕先王之世也。三五而來。未聞有賢狄也。

昌昌意後

若水昌意國今越嶲之蒙登盟會圖疏以為鄰

故世本云九姓國昌意降居為侯非也
詳高

陽紀

安息安之後

党項冏之浚

江水玄囂國若之流抵水也今蜀州

卞卞明國湯有十隨或云即弁以說文字

林大小篆無示非也卞和卞莊子自為姓尚書齊桓太子與弁

不本泗水縣有卞故城漢屬魯國季武子以自封

姜氏會齊侯

蠻人龍苗之裔今湖南北桂林等處皆是辰澧

沅湘之間尤盛

清少昊父封詳見後

張揮之封然黃帝臣自有張若故河東解有

張陽城漢之東張今邢之任縣是
通典云漢張熙

地紀年齊師逐鄭太子齒奔城張陽南鄭是也。

采

紀姓夷彭子故名人地今中山之北平王符以采任姓非

北狄

始均之裔

資

陳留風俗傳云資姓黃帝後姓纂云益州資中今資州資陽有資水江然古資陽城在簡之陽安補之無極有資而潭之益陽河衛之北糾山

有資水

出縣北流入資目即益水鄴云即資水之珠曰共岡又有資水出唐

或其派裔

郟

潛夫論詹資郟翟黃帝後故玉篇云資郟故國黃帝後封在岐山之陽所謂周原臚臚者碩伯抑云昌意後止於夏商間

虔

風俗通虔氏出黃帝與陳留傳同今河東間喜虔聚曼集韻郟音塞非

寇

在鄭有寇水北行唐□□□一作寇本今

各

國名記卷之一

二十一

莫之任丘西一里有冠水枯瀆陳留傳冠氏自黃帝出

郡

故南陽郡音尺今內鄉菊潭鎮也字一作

階

翟

北地古翟國後徙西河盟會圖云今慈州

地道記伐衛懿公昔賈逵云處北地後為晉所滅此春秋時思姓翟炎帝後非此也

周有詹父莊公十詹栢伯昭公圻內地與

楚詹尹異

葛

郡國志高陽有葛城今鄭西北有葛鄉城

一名依城漢高陽地然葛鄉故葛城乃在

寧陵北十五郾城北三十周四里去亳城

百里即葛伯國說文鄆南陽陰鄉郾城隸許寧國本屬應天今隸拱

應邱杜佑樂史等並云古葛伯國都非羸姓之葛詩少吳後

髦民

依姓山海經髦民國近積石

狂犬

黃帝後任姓今見潛夫論

鄆

前也中絕武王復繼之記皆為祝祝堯後

詳後

橋

橋即鄒橋也。築於橋，因食其地，以世祀者。

篇韻鄒國名。皆為九唐表橋。姬浚。云周文

水安。

余披傳記見蠻夷之種多帝者之苗矣。

若已人之出于伏戲。玄氏羌九州戎之

出於炎帝。諸蠻髦民黨項安息之出黃

帝。白民防風曠毘三鮑之出帝鴻。淮夷

允我鳩。莫羣舒之出少昊。昆吾滇濮。甌

閩駱越之出高陽。東胡僭人。暴與吐渾

之出高辛。兗奴突厥。沒慮無餘之出夏

后。曰是固有矣。緡雲之子。黃帝之孫。其

始不肖以至不材。幾何而不胥為夷也。

遼東存箕子之由。大夏有李陵之苗。信

矣。然元魏自以出於蒼林。慕容自以出

於獸越。赫連自以出於伯禹。而祿山亦

謂安息出於昌意之子安。是果信邪。余常言之。夷蠻之醜。雖有盛疆。苟非先王之後者。皆不足以得志於中國。彼之取傳。亦必有取本矣。且時聞之。春秋用夏。變夷者。夷之蔑。而進於中國。則中國之。彼以是心。至斯受之矣。不然。則求之四夷。而後鳳嬉。何陋之有。

送論語云。子欲居九夷。從風嬉。

黃帝之宗

祈

斲也。歐陽修祁公銘。以祁為黃帝之子。取封非也。祁少昊後。祈黃帝後。

酉

即酉陽。今黔之彭水。漢酉陽也。有酉水。今徐之西南。十四有故滕城。古蕃縣。開皇

滕

六年古。滕國為名。一作滕。紀年。越王朱

句二十年。滅滕是也。司馬貞云。滕之祖。閔二年。共滕之民。乃衛

之下邑。

箴 衛有箴。成公六年，邵氏姓解作箴，皆音針。

任 禹陽國倉頡為任大夫。晉邑，今邢之任縣。

苟 戰國有苟變子思薦之。能將五百乘。程氏

世譜以河內多祀氏焉。妄也。

釐 僖也。齊國釐城為來音。簡王十二年，舒庸

人道吳園葉及釐也。

信 信是見詩風俗通云殷時侯國一作吉潛

夫論云邳與姑同而字異。周封女吉氏於南燕，邳名世以

潛夫為誤，非也。說文信為正。

僂 與僂同音，暄輕也。集韻音旋非。

依 史伯說十邑有依疇，歷莘皆鄆邑，後屬鄭。

韋昭云國。

紀 劇 劇是今齊之臨朐，東壽光西南，故劇城。漢

之劇縣。紀劇要為二國。故寰宇記古紀城

在壽光南，又有劇南城。云故紀國。鄭樵云

紀後遷劇，昭謂胸劇云。紀劇殺訛非也。

胥臣曰。同姓為兄弟。黃帝之子二十五宗。其得姓者十四。為姓十二。姬紀祈酉。滕箴任。尚。墜。佶。偃。依。蓋。皆以國而為氏。嘗攷之古之得姓者。未有不本乎始封者也。其氏於事者。蓋寡矣。而姓書氏譜。一每為之曲說。至有弃其祖之所自出。又牽異類而屬之。豈不悲哉。余述路史。又起國名記。而後天下之氏姓始大定。

矣。且以張王李趙易類。是謀謂皆黃帝之所賜姓。而世莫詳焉。姓書則謂王出靈王。李因老子。張趙始周之中世。而乃不知商有李微。夏有趙隱。王倪在唐堯之代。而張若者黃帝之臣。又黃帝子揮亦封於張。而廣洞酋沈。今惟此四姓為。推易傳之言。未為無本。而姓書之不足證。類蓋若斯。嗟千萬姓同本。而岐其枝。

百川流別而宗於海。君子之欲求其祖之取自出。舍路史國名記何以哉。

滑 濟

右二國箴之今

舜受禪。水土平。伯禹於是邗成五服。至於五千。四海會同。爰甲錫其土。姓土以立其國。姓而立其宗。土姓錫而宗國定。

矣。公侯百里。伯七十里。子男五十里。取以立國也。雖斷密。雖滕箴。祈百。登邗。儼依此。取以立宗也。國立而後泯。人有取依。宗立而後族。姓有取繫。人有取依。斯有以君之。族有取繫。斯有以宗之。是故公劉遷邠。有為致力朝廷。而君之者。有為致力宗廟。而宗之者。本於土姓之有取錫也。傳曰。天子建德。因生以賜姓。胙

之士而命之氏。昨之士。錫土也。命之氏。錫姓也。契封之商。稷與邠。此錫土也。賜之子與姬。此錫姓也。方水未平。諸侯固各有國土。百官亦各有族姓矣。必九州攸同。而後錫之者。前乎此。惟有禹不普。至是而後。得以錫之。徧爾。滑濟二國。名衆地博。有不可而指云。鄭樵云。魯奚邑。今徐之滕東南六十青

奚

丘村有奚公墓。奚公山。陽曄徐州記云。仲造車轍存焉。

薛

侯爵。莊公三十一吉光國。今滕東南五十

有故薛城。故漢縣。戰國屬齊。為徐州。秦為

薛郡。有仲祠。後魏書薛縣或曰大薛。公孫

山今淄州

伍

邳也。今淮陽治下邳城。漢下邳國。永平十

梁下邳郡。周邳州。唐隸泗。城三重。慶泗沂

之會。有仲虺祠。寰宇記祠在徐之沛。有仲虺城。見九域志。鄭樵云。仲

虺居。在薛。魯。仲虺。邳。邳。為薛安。

祖。已七世孫。成封周文王母太任國。今魯

之平輿。有摯亭。

謝 歐陽脩謝終銘云。黃帝後者。周威之。以封

申伯。在南陽之宛。見詩。嵩高。其地西甚廣。

鄭公友言。謝西之九州者。二千五百家者

也。

章 章與謝本皆任姓。周始以封太公之支子。

舒 春秋之留舒。去穀七里。亦曰柳舒。故城在

鄆之須城。許氏作邾。邾邾之下邑。說文邾在薛縣

集文音徐

洛 周書之有洛氏。史伯云。北有路。洛泉徐蒲。

韋昭云。皆赤狄。宜與此異。或作絳。衛賢者絳。穀。

雒。廣漢屬縣。

昌 黃臣有昌若。宜昌邑。其東昌故縣。近滹沱

前 河有昌亭西昌縣春秋昌間多在河東北
縣今范陽治地多前水經注前城西比陽

前丘為名班志云前故燕國名非今前城
南北九里

東西十里
慕容嵩造

終 商有終古宜即終後有終氏見廣蒼北燕
文人終禹

終通今襄陽有終水

泉 洛陽西五十故伊關縣北有泉亭周世狄

居之俗呼前亭伊拒泉泉是也昭
二十二年有前城

卑 宜晉邠邑一曰邠元絳之垣東九十

有邠邠院卑氏出蔡邕胡太傅非越雋

有卑
水

遇 禹也宜即番禺魯襄公救成至遇十五
年魯

邑近成然非必禹成在泰山
鉅平南王符作卑過

訛

僖 山海經僖人任姓今僖州周有僖翩

牛黎 經云牛黎之國僖人之子僖今有黎姥山

番禺

賁隅也。今清海之屬縣有禺山。傳云禺詵南海。故予謂此即禺。經文有無腸繼無之國。皆任姓。

右一十六國任之分

周人之制。內之天子三公。外則二後之君。曰公。康誥之周公。召公。畢公。三公也。微子之建。上公。二後之君也。然攷諸經。五等之君。通稱曰侯。亦通謂之公。康王

之告羣公。與儀禮同稱之公。春秋之以諸侯。與餘經通稱之侯。皆兼五等為言。蓋公若侯。爵之貴者。代故以是為稱。聖人亦因而不之奪。乃若班爵。則固自有差矣。非可紊也。春秋列君。平居必正其爵。至葬。則從其稱。後其稱。所以副臣下之尊敬。正其爵。所以存王度於不凋也。雖然。正其爵矣。而於會盟。必稱唯曰諸

侯。世族。亦稱曰公子。公孫。魯君侯也。率以公稱。至於盟會。亦或侯之。吳楚子也。僭故不葬。然至世族。亦稱公子。惟其爵之貴。角。家國之稱。抑又不一。孟子言一皆曰國。周官朝大夫。且稱每國。是國亦謂之家。而已。亦不稱國矣。豈非公侯御佐。謹度。以事其上。則全。我世制節。以御其下。則主於君。自臣道言之。雖國亦家。而自君道言。則邑亦國。亦曰國也。則御大夫。固可謂諸侯矣。亦曰諸侯也。

南燕

伯爵。伯儵國。后稷妃南燕。姑氏也。石癸曰吾聞姑

姓后稷。今滑之胙城東北。漢南燕縣。隨改

曰胙。桓王二年。鄭敗燕師於北制。亦嘗曰

東燕。魯莊十九年。衛師燕師伐周者。史誤以為北燕也。

密須。子爵。世本云。商有密須。文王伐之。晉志云。商侯國。

魯有密須之鼓。杜預謂姑姓國在安。定陰。

密。今涇之靈臺也。十道志。陰密屬鶉。故

姓。今陰密城在涇之保。定郡縣。史索云。是志在靈臺。而密守記。古密國地。

河南密九域志以為鄆之致密城皆非

闕 子爵今鄆之壽張有關鄉而闕古城在中

都桓十一年寰宇記云今屬齊之鉅野闕亭又在須昌東南

即昭公末年取闕者郡國志東平陸有關亭今壽張也齊有關止

允 高陽時有允格或云少昊後出黃帝

蔡 蕩春江中有蔡山在廣濟縣高崇文傳有蔡山實萃云

蕩水大龜納錫故曰蔡非姬姓蔡

光 春秋圖有光國今光州

敦 鉏任冷敦之田許地也鄭取之陳留風俗

傳云敦氏媾姓後

偃 晉襄公毋偃媾國即周之偃陽國扶目切何高陽

國

燕 伯爵宜為東燕與南燕昭三年北燕伯燕亦媾姓

魯 汝之魯山縣非充地

離 伯爵汴之離丘鄭莊夫人離媾國姓纂云

宋之離氏本媾姓寰宇記離氏黃帝後媾

姓是矣。又冀之堂陽東北三十六，亦有離氏城。家字之高垣城，本於隴切，自漢州名人姓，皆於用切。談苑云：當作平截。昭十四年傳晉

尸離子杜云：陽翟東北有離氏城者，非。

晉地有斷道，即卷楚也。世本作段，寫誤。

河南密縣東四十，故密城。是武德三為密州，與須城比。故說者謂即密須，蓋亦臨密須云。史索云：密須，今河南密縣。此安定姬姓密別。

辨

開封長垣近須城，是衛。今在澶之衛南二十八里。衛詩所謂思須與曹者，繇般轉也。

右一十四國黃帝後，結姓分。結本姓，今多用從女字。黃帝之子二十五人，為姓十二。姬釐俱帝，而任結二姓。為此二十九國。其它子姓，固稱是也。禮傳曰：舜即位，封黃帝之子孫十有九人，為侯伯。蓋不得攷矣。

後有見者，當併綴之。

終

卷之二	帝鴻後釐姓國	少昊後青陽氏後	少昊後偃姓國
宋	廬陵	羅	泌著
明	仁和	吳弘基訂	

重訂路史國名紀目次

卷之二

帝鴻後釐姓國	少昊後青陽氏後	少昊後偃姓國
--------	---------	--------

宋	廬陵	羅	泌著
明	仁和	吳弘基訂	

少昊後嬴姓國

少昊後李姓國

少昊後劉姓國

少昊後孫姓國

卷之二

重訂路史國名目考

重訂路史全本

廬陵 羅 泌 輯 仁和 吳弘基 全訂

雲間 吳培昌 閱 武林 陳政

國名紀

帝鴻後釐姓國

白民 山海經云銷姓國而汲冢書言白民之國

今之白州 亦見博志 孔臯以為東南夷與白

州接

各史

國名紀卷之二

防風

釐姓守封禺之間。二山在今湖之武康。

吳興

記云吳興西有風者山一曰風山有風公廟古防風岡也下有風者今在武康東十八里天寶改曰防風山出山在其東二百里說文作萬寰字記云以禁樵采曰封山山東南二十里有嵩山禹十二代孫帝嵩所居皆安今錢塘之金武山郡國志云防風氏封此山下有風者然謂古郟瞞國者又繆

汪芷

即汪罔說苑云汪芷釐姓說文云封禺山

在吳楚間汪芒之國歷代故以為防風也

縉雲

今處州縉雲郡有縉雲山是為縉雲堂縉

雲氏之虛也永初山川記永寧縣有縉雲堂是矣舊經圖記皆以為黃帝之跡黃帝之蹤失之

騶兕

以騶臣狐攻專權亡國為卿云今弘農有

地名臯志為騶兕之都然意騶為國當如

魯誰未必臯地其後窳之崇山則今澧之

慈利也有騶臯慕然領外騶州圖經記以

為其窳所樂史亦記騶州為所放處則去

崇山遠矣。驩隨為州。是為驩朱國。山海經云國人

似仙人而鳥喙。捕魚海島。郭氏謂堯臣有罪放南海。死帝命之。使其子居南海祠。而神異。經言驩泉民鳥足。仗翼而行。食魚。不畏風雨。有所觸死。乃已。居南荒中。尤異。

崇山 在慈利。詳上。潞之涉東南。亦有崇山。非也。

驩朱 今驩州。詳上。

三苗 三。周景式云。柴桑彭澤之間。古三苗國。左洞

庭右彭蠡。負固而亡者。今衡岳潭之境。而

南海亦有三苗國。山海經三苗國在西北。赤水之東南。南海三苗之

國。記云。禹伐有苗。其餘裔。以入南海外。國。圖云。去九。起三萬三千里。神異。經云。苗民人形。而腋。翼不能飛。為人。饕餮。滯佚。而無度。居西北荒。

三危 今戎虜瓜沙等州。是其處。有三峯。山俗曰

升。兩山在焯皇南三十里。地道記云。鳥鼠

同穴。西有三危山。三苗所處是也。

重龜 穆天子觴重龜氏。地在長琰。近黑水。其先

三苗。

菴 今河關西南。皆菴地。濱于賜支。至于河首。

縣地千里。

大人

見西北經。釐姓。

久遠之事。謂人似狗。蓋有知之者矣。四
兇之姦。曰。僂。僂。曰。窮。奇。曰。檮。杌。饕。餮。而
已。僂。僂。併。張。之。譬。窮。奇。離。奇。之。謂。檮。杌。
檮。杌。之。稱。饕。餮。貪。叨。之。號。爾。而。言。者。率
過。實。傳。曰。投。之。四。裔。以。禦。禱。祿。又。曰。兇
竄。之。以。變。四。夷。計。四。兇。之。在。堯。朝。則。為

兇。族。蓋。有。今。之。君。子。所。不。及。者。不。然。則
亦。安。能。禦。禱。祿。變。四。夷。哉。我。之。下。駟。當
彼。上。駟。然。則。四。夷。之。視。中。國。豈。不。甚。相
遠。邪。先。王。於。此。蓋。有。以。慶。之。矣。此。氏。羌
戎。蠻。與。夫。白。民。驩。臯。防。風。三。苗。髦。民。狂
犬。鮮。卑。安。息。等。之。所。以。不。去。於。國。名。記
者。豈。惟。先。王。之。族。哉。亦。欲。世。人。知。生。華
之。為。幸。而。不。自。弃。於。禽。物。之。歸。而。已。雖

然山海經言驩鬼苗民。至有甚異而東方生神異經。更以侏侏窮竒。檮杌饕餮。為之四獸。人之于獸遠矣。然檮杌之饕餮。不巳。則去華而夷。化人而禽。不希矣。離仁義人。雖名固。二足無毛。爾是以君子思居下流。人之為人。豈惟衣食飽暖而已哉。

少昊清陽氏後

清

帝德考云。少昊曰清。清地也。一曰青陽。春

秋圖清有二。預謂滎陽中牟。西清陽。亭是

中牟。今隸開封。然攷清地非一。一在鄆

漢封宮中同者。或謂少昊國。衛地今鄆之

十有清亭。隱公四年。遇于清者。哀。一在濮

臨濮。西三十五。乃宣十二年。晉宋盟清丘

者。其丘高丈。又昭十一年。一清丘。魯地。

一在并解。木曰清源在解之聞喜。今在安

洛史

國名紀卷之二

七

夜清者而并又有青
原亦狄伐晉之路
待命于
清者
一作故樂平
成十七
年國勝

雲陽

今茶陵有雲陽山有青陽氏墳蓋即青陽
今長沙皆是

青陽

今潭之長沙昔荆獻青陽以西于秦者
然貝之青陽漢之舊縣故城在今縣東三
十五貝今之息而清陽熙寧四省入清河
而歐公于役志辛亥次青陽乃宿泗間蓋

子孫之散處者若池之青陽則特在青山
之陽爾。天聖元年置

窮桑

宜在梁雖之域。詳紀說咸以為魯。詳前蓋
以傳謂伯禽之封為少昊之虛或其後所
徙非始國窮桑也。

充

今充之仙源輿地廣記云少昊之裔
凡人有子八歲教讓十三出之俾就外
傳。居宿于外。誠欲以尊德性而廣見聞。

歷艱難而知疾苦也。國君有子。獨不知
 誨之乎。太子者。天下之本也。其善者非
 它。在于早教諭。而習人事。爾子曰。吾少
 也。賤。故多能鄙事。夫世固未有不先賤
 而多能者。昔文王之卦。乾父西北。坤母
 西南。中男近父。中女近母。少女介乎父
 母之間。而長男獨遠。居乎父母之外。遠
 乎父母。惟以成其德。多其能也。是故一

量出震向明。取離而天下治矣。維陽年
 少。蓋知其一。而未悉其二也。彼知自古
 聖君少。庸君多。故亂日長。而治日短者。
 在于人主教諭之不早。而不知量夕閨
 闈耳目之所接者。盡富貴。無非陷溺其
 良心。正性者也。而能保其終不流乎風
 雲之中。有奈草陰覆之下。無羨樅舟腹
 之垣。豈固少經綸之材邪。佚則生疾。安

則忘患。是故洪舒蒲假。從欲敗度。而無不至。夏之癸。商之受。周之幽厲。秦之二世。與夫漢桓靈。晉惠懷。東昏叔寶。若夫後代之奔迷。菽麥。惑屯毛繆。豬驢。而麋鹿。馬者。皆是物也。舜居深山之中。與木石俱。與鹿豕游。及其得位。則垂拱無為。而天下治。晉公子十九年在外。險阻備嘗。而楚君。草路藍縷。以起草莽。俱霸諸

侯。夏之仲康。少康。商之般。庚。祖甲。漢高祖。唐太宗。與夫文帝。光武。之所以能恢。凌境土。致太平者。咸繇長於民間。知人疾苦而已矣。德惠以疾。疾存。聖賢繇忍性達。是故愛子不可存之膝下。孟侯元子。生于涂宮之中。長於婦人之手。暑至於溫。寒至於涼而已。未嘗知憂。未嘗知懼。何自而知稼穡之艱難哉。異以天下

尹

般之封。今汾州鄭樵說故尹地及周為尹

氏采。有吉甫墓。王符云慶姓蓋亦作允。名

汾。駘封汾川以處太原絳州正平之汾水也。

故曲沃有駘神。通典絳州曲沃有臺駘神元和志臺駘祠在曲沃西南三十

六里。

臺。駘宜以國名或即汾川一曰臺駘障。九

志祠障並太原

沈。故國在汾川晉滅之。沈約說成八年魯之常是久三年沈潰者

如

然恐其與汝南之沈別約自序失之不在此

鄧名世云如乃國名非姓也。姓氏辨誤

蓐。鄆也。亦謂郟鄏俱在河南有鄆山。漢蓋為蓐收國。風俗通姓纂云蓐收。後末然

郟。子爵。舊郟本商密。秦楚果上小國。商密楚地在商

之丹水水經云南鄉丹水縣西密陽鄉世本云允姓國。秦入

之。大五後遷南郡。預之說按晉志云南郡都縣郟子國輿地廣記

云楚附庸今襄之宜城西南有郟亭山上楚滅之。

各史

國名紀卷之二

十一

有城險固。鄒鄉鄒水。鄒居水。貞觀嘗為鄒州。通典皆作鄒。故諸地書多以為昌意所封。失之。

戎州

允。姓。古。戎。州。已。氏。之。邑。今。拱。之。堯。丘。已。氏。城。漢。隨。之。已。氏。縣。詳紀。

少昊後偃姓國

臯

陶。之。封。杜。云。偃。姓。當。與。咎。同。商。有。咎。單。讀。為。舊。非。

偃

偃。郟。也。光。武。曰。郟。最。大。宛。次。之。楚。昭。陽。伐。魏。取。郟。者。今。許。之。郟。城。有。故。城。而。蔡。之。蔡。

信。故。郟。城。乃。漢。之。偃。信元年有偃云。邾地。盟會圖。疏云。偃城在

豫州。延言之。

州

今。荆。南。監。利。故。華。容。古。州。也。昔。隨。絞。州。募。

伐楚敗鄖者皆近楚小國外紀以為姜姓州誤莊
 言州侯者非淳于之州預云華容縣東南地然謂淳于杞併
州遷于此而名則非

絞

倭也。楚伐取之。桓十年郟。邑有絞。在隨唐之

南。漢有倭強或云原伯倭後傳云倭小而輕。是國也。桓

又曰日虞曰邑。桓十顛倒如此。

在隨州南。昔屈瑕將盟貳軫者。

軫

左氏傳記軫國在楚東南。鄭樵三國志詳

謠

見潛夫論。鄖傳有繇延音遙。歐陽歙舉督郵繇延

宜謠之訛。臯繇名也。

皖

伯。爵。漢為侯。論衡云廬江故皖侯國續漢志云廬江自舒徙居皖。舒

之懷寧有皖故城。皖公山。諸葛恪皖伯廟。

九域志宋州郡志云。晉安於舊皖城。置懷

寧。為晉懷郡治方輿記舊皖城武德五年王弘讓析置在古逢龍城內。魏書滅霸

詩雅當逆戰。逢龍即此。史云夏姓非。地記居皖水之共曰歸皖城。史云夏姓非。皖偃

參

莊。阜。陶。後。佑。作。皖。音。惠。同。

會

阮

文。王。侵。阮。是。矣。或。云。周。中。葉。阮。鄉。侯。晉。伐。

秦。圖。邠。新。城。蓋。與。元。同。文。四。年。而。切。為。韻。晚。

故。說。同。阮。然。代。之。五。阮。關。乃。音。通。而。地。異。

邠。新。城。知。言。宋。彭。城。爾。說。以。邠。為。秦。邑。也。邠。纂。謂。在。岐。渭。之。間。說。文。云。邠。邑。蓋。自。別。

斐

鄭。地。文。公。會。鄭。伯。處。十。三。年。說。即。斐。林。宣。元。年。裴。

三。十。一。年。今。開。封。宛。陵。有。斐。林。林。鄉。一。作。葉。集。韻。

斐。漢。作。國。一。作。裴。音。肥。在。魏。邠。宜。誤。

舒

僖。三。年。徐。人。取。舒。杜。云。廬。江。舒。縣。今。廬。之。

舒。城。也。一。作。郟。羣。舒。子。齋。文。十。二。年。羣。舒。昨。楚。夏。子。孔。軌。

舒。子。平。

止

今。首。陽。北。故。曰。止。陽。

舒庸

楚。滅。之。成。十。七。年。在。舒。城。與。庸。別。寰。宇。記。舒。庸。

城與舒鳩城相似。預云東夷國繆。

舒鳩

楚滅之。襄二十五年。定公時。吳子使舒鳩。民誘

楚。民或作氏。預。故城在舒城內。案。宇。離城

襄二。荒浦。四。傳。鳩。茲。皆其地。

舒蓼

鄆也。集韻一作鄆。楚滅之。宣四。武德四為

蓼州。領霍丘七。盟會圖云在光州。杜以為

二國既非。而通與更。以為湖陽。湖陽乃廖。

曰。預之繆。預云。棘陽東南。湖陽城。是漢志後之。

舒龍

預云。大西南有舒城。又西南有龍舒。今舒

城西有龍舒故城。去州三百。而舒城懷寧

皆有龍舒鄉。大。小龍山。曰。龍。以。別。君。舒。然

境。以。龍。稱。水。城。在。龍。舒。水。而。西。中。有。池。涿

仞。無。耗。

舒鮑

世本云。小國。案。宇。記。舒。鮑。城。在。舒。城。西。北

龍舒水南。小於諸城。晉悼公大夫。舒鮑無終。

舒龔

充之。龔。丘。東南二十有古龔丘城。然與屋

舒遠宜別國。

兩

郡國縣道記古禹國。郟姓，臯陶後，漢為縣。

齊天保七併入安德。今隸德州西北有故

禹城。

鄆

今南陽屬縣。

右二十二國偃姓。

孔子作春秋凡并國邑在內皆曰取。

四取國邑十四。○直書取，小國限年鄭
鄆鄆鄆鄆防與闚是也。○書伐某取之

者本其附屬如伐邾取須句是也。○外
公孫惲父伐邾取鐸。邾內臣六曰取。

而書取必其以討若本有者也。莒伐杞
取辛麥

宋伐鄭取長葛。鄭伯取戴必其元隸者。
齊人取子糾魯為卻取鼎皆元有者也。

○僖三十一取齊西田。齊西田而我
取之。宣四年齊西田以略齊。故書齊取

七年而歸于我。如昭元春取鄆。秋彊
鄆田見非我者。十五年齊曰公出取鄆

以居公。故書齊侯善之也。○哀八夏齊
取誰及闚冬歸之。定十歸鄆誰。陰田

此皆討
取者。徐人取舒。何也。三。舒昔屬徐。今

屬魯而徐人取之也。外取內邑不繫國

故代以鄆閭鄆為魯邑。不知鄆閭鄆亦皆昔不屬而今屬。御者文之昭也。豈宋屬邪。然罪之宋則見其今服宋。故伐宋而取之。知此則知舒之所屬矣。據考其地宜居徐魯之間。而非羣舒。哀公十四年有舒州者。正乃齊地。據以舒為羣舒。江淮雜夷而徐取之。為夷蠻之自相并。此尤繆矣。預例以為勝國不用大師曰

取用大師曰滅。拈又大妄。夫成國重于附庸。附庸重于都邑。春秋必謹于此。惟其罪有輕重淺深也。今頗不然。而反為不道者。記師行之。雖易邪。衛侯滅邢。可謂易矣。而不書取。公以楚師伐齊。取穀用大師矣。而不書滅。不為難易。書亦明矣。蘇轍以徐稱人為姜尤踈。雖然。秦趙官李黃徐。費解梁諸國。其後盛矣。而滅文仲以為

鼻陶不祀。姓左氏之妄志也。謠集參會
阮鄴舒止皆偃姓也。而王符以為優。
姓商。出於潛夫之失攷。且以舒庸舒龍
舒鮑舒龔與舒五也。而佑以為楚之五
舒為一。唐史遂謂驪舒一國五名。勞乎
今之記哉。

少昊後嬴姓國

六 中既國壽之安豐南有故六城漢縣九江

王都。元狩二為六安國治六而以蓼為屬

蘇之廣濟為東漢並屬廬江晉省入安豐有鼻陶冢在舒城東南六十

陂中。

英 楚興國魯僖十七年齊徐伐英氏者漢為

黥布國。

羸 策也。時能。錄。物。而。封。漢。縣。隸。泰山。後。魏。復

置於萊蕪。唐入博城。所謂羸博。今充之萊蕪本齊邑。公會齊侯處。

盈

羸之枝。作雒云。熊盈以畧者。與熊郁皆為

周公所鄰。一作鄒。姓也。或云即羸者非。

費

賢之。封音沸。費仲。費昌。國費州。費水之地。

與魯費。河南費巽。

河南沂費。沂後扶未切。魯之費音秘。各見。

蕭

孟虧封徐之蕭。漢故縣。屬沛。北征記云。城

週四十里。南臨沂水。

非

蜚也。蜚。廉國。龍門縣南七里。有蜚廉故城。

非子祖也。又絳之正平。蜚廉城云。事紂所

居。

趙

晉之趙城南三十五。故趙城。造父封。史注趙城。

在河東永安。隨義寧二置趙城。

寰宇記。今趙州其地也。趙郡。

北齊為州。

曲沃

晉

路史

國朝

卷

路

國

十

馱服

趙奢馱服君封今海之永年有馱服國

邯鄲

磁之屬縣唐隸洺風俗通云邯鄲氏以國

為姓

註

秦

錢禾名隸省為秦非子初封秦亭今隴之

汧原隴西鎮有秦亭秦城元和郡縣志城

五世本然非子初封實秦谷在今秦州隴

城漢隴縣襄公始侯有岐豐地雍居大

鉞

獻遷櫟陽孝徙咸陽並隸永興遂世慶之伯爵

立今永興興文漫汧渭德遷離今鳳翔

統

成六年晉楚遇于統角

徵

北徵也今同之澄城

梁

伯爵本少梁夏陽也伐曲屋者秦德公三

嬴姓是矣秦惠文君今同之韓城有少梁

故城在韓城南二十三文十好城而亡十

各

國名也

二十

九年梁亡今有新里城梁伯乃有梁山治

梁餘

遼山縣河東圖和順縣晉大夫梁餘子養

邑云云

將良

本曰良今淮陽軍有古良城預云下邳良城縣哀十五

年良地屬吳史作將良

運

京相璠云廩丘東八十有運城廩丘隨併入鄆城今隸濟晉人執季文子選待于鄆

掩

即此成十年

即奄郁也充之仙源故曲阜有奄城奄里

古之弁中郡國志奄城古奄國茂先云史記出魯弁中自運遷

掩故史有運掩氏魯近淮夷武王伐之唐韻

鄰國名商奄也祝佗云曰商奄之民以命伯禽者按將蒲姑成王政俱云殘奄而周

官言滅淮夷大誥言淮夷叛而多士乃言朕來自奄知為夷也襄二十五年奄中預

疑為泰山菜蕪西甕口谷

鍾離

子爵世本云徐之別封上又九今沂之承

有鍾離城。乃晉吳會處。成十五年。預云淮

時方謀伐楚。豈得會其地。預之誤也。逐城。偏陽。偏陽去鍾離城六十。應劭云

鍾離子國在九江。蓋其後徙于此。吳滅之。

昭二十四年傳。吳滅巢。及鍾離。鍾離不書。巢。光武為侯國。今豪

之治。東六里。鍾離故城也。而宜咎之所城。

則楚地矣。今漢陽軍。

尋

今尋陽。字一从水。

衙

漢馮翊屬縣。今同之。白水東北六十。彭衙

故城也。文二年。彭衙。杜云。仰陽西北有。音衙。城。馮翊故城。亦在白水東北。音

魚如吾穆公子采。一音。或音。語。訝。非。

汪

秦邑同之。白水有江城。在臨晉東。後屬晉。

文二年。晉伐秦。取汪。及彭衙。索隱云。不知處。誤。

菟裘

盟會圖云。兗之泗水縣。預謂菟裘在梁父

縣南。梁父。唐入。軋封。今之奉符也。

不羹

春秋時。二不羹。襄城。西不羹。汝之襄城。東

在今龍。定陵為東不羹。在今定陵西北。定陵。今入。潁川。舞陽。鄭

楚以爲西不羹。楚併之。子革云四國皆龍興爲東不羹。國賦皆干乘見非小邑。

東灌

以有斟灌故以爲東。

東閭

修魚

即蕭魚鄭地。亥十一年杜闕。

樗里

今謂南陽鄉有樗里。

密如

預云費縣北有密如亭。費隸沂一作如。

高陵

蓋秦昭弟高陵君封。今屬京兆。

裴

邕也。河東聞喜邕鄉是。

解

洛陽西南大解城也。又有小解非河東之

解。昭二十二年周軍于解者周地。

徐

趙孟曰周有徐奄括地。象云泗州徐城縣

北。今徐城鎮在泗之臨淮鎮北三十有故

徐城。踞大徐城周十一里中有偃王廟。徐

君墓去徐州僅五百。郡國志曰薄。城本

即僮即今臨淮。

取慮

徐之。今漢屬臨淮故下邳西南有取慮故城在紅北百二十光武以益楚者。以取慮

十三州志讀如甯縣知婁野王音秋間

淮夷

世本云嬴姓。蓋非一。武王所伐其一也。

右三十九國皆嬴姓

諸嬴為少昊後。不待較矣。繇漢而來皆謂伯翳為伯益。而後始有以諸嬴為高陽之族。至有知伯翳為少昊之後者則

不知伯益為高陽之子。言氏族者襲偽

徐躡訛莫知其繆文。宗滋多。大率相紹求

其為遠。不亦難哉。予亟矜之。是以論其

世也。後有識者。曷損焉。

世本云... 武王所伐其一也... 世以參... 其為... 不... 不... 不...

少昊後李姓國

李

徐廣云河內平臯有李城李阪今溫縣城是昔李同却秦兵死封其父李侯即其地

火說平原君封

苦

碩宗封今亳之衛真漢苦縣隸淮陽國晉屬梁國後魏為谷陽唐為真源有渦水瀕鄉祠老子生處

菜

終火

國... 卷之二

段干

蹇叔。段干國也。

慶干而干亡之秦而秦伯非愚于干智于秦也。

開封有邙溝。

段干木廟。

九域志

而墓乃在

汾之孝義東北二十五。

孝義乃漢茲氏

右四國李姓

段干李姓邑也。初邑段。後邑干。因邑而

氏。魏世家有段干子田。世家有段干朋。

而風俗通氏姓注乃以為姓段名干木。

蓋以呂氏春秋干木光于德與魏都賦

干木之德之言誤之。唐百官表遂以謂

封段而為干木大夫。疎矣。幽通賦云木

偃息以藩魏。干木豈其名哉。姓書或更

以為鄭共沐。後抑又妄云。

江

晉志汝南安陽江亭也。顧按在信陽縣之

東南。新息之西有安陽故城。寰宇記陽安

地

黃

子。爵楚滅之。

僖十二年

光之定成西十二有故

城樂史云黃岡故城十三州志云定城置在古黃子岡南二十里小司馬云七陽故黃岡弋陽即今定城其去黃州四百五十先儒亦

其相遠不知其異昔黃不事楚曰自郢及我九百里非齊安亦明矣

取

伯壽河中龍門縣十二故耿城晉獻公滅

以賜趙夙遂曰趙今晉之趙城閔二年郁城記耿嬴

弦

氏國辨誤以為皮氏東南耿鄉子爵楚所滅信五年杜云弋陽軼縣東南今

茲二

光之仙居東十里弦亭也武德三為弦州

軼故城在仙居北四十晉志弦在西陽西陽今光山縣故歐陽志以光山為故弦國

牟夷以防茲二邑奔魯預云姑幕有茲城

姑幕後齊併入東莞今高密有故城九域志姑

幕城在密然太原亦有茲氏城晉志

蒲

晉志云隰之蒲子今隰川縣北四十五故

蒲城晉重耳居通典云故蒲城縣長安志云蒲城縣同本之蒲城在

縣東三與衛蒲別衛之蒲在開封長垣東北十里子路所乘

時

博昌有時水春秋之軋時元凱云早則涸故曰軋時齊大夫時子

白

蔡之襲信西南白亭是楚平城以封子建之子勝曰白公

郟

子爵故東海郟縣唐入下邳無壇云願齊試兵南陽莒地以聚常郟之境則齊莒之間也今淮陽軍治有古郟城在東北百五十沂沐二水間周十餘里有郟子廟漢志少昊

復

後外紀與地記云已姓國秦為郟郡

今復州春秋以來楚地

巴

左氏傳巴師侵鄆今巴瀘二州境宜與太昊後異

冥

史記作冥云嬴後有白冥氏則以白冥為一也冥在陝詳周後國

穀

詳周後國

麋

詳高陽後國

邾

邾子邾夫人國也。世族譜云嬴姓傅太叔

會邾乃衛地。哀十年非邾姓二姓邾

葛

魯附庸。齊昭公毋葛嬴在河內修武有葛

伯城葛伯墓。九域志湯始征者

邾

太原邾縣以邾數名自漢不改其地甚廣。

金坡遺事係小國。蓋以邾奚邑爾。邾奚墓在安邑

譚

子爵。齊桓二年滅之。魯莊十年今齊之歷城武

德中為譚州。東南十里有故城。預云濟南東平陸西

南有古譚城。實華去今齊州東平陵鎮也。輿地記平陸唐或作平陵。一作鄭。

與邾異。齊世家作城邾。故世以譚邾為一。而鉉以作譚為非。皆誤。

右一十八國亦嬴姓

魯宣公十三年。齊師伐莒。楚子伐宋。二

國之興兵皆以晉也。莒從晉不事齊。疆

大之為虐。春秋極矣。方扈之會。鄭會

而陳不至。故林父伐陳。以即楚也。楚子

伐鄭以服晉也。並宣九年夫為盟主不務德

以聽諸侯之去來。而每以力勝。豈長久之道哉。沈服楚。晉伐沈。江與晉楚圍江。同文。曾未幾何。沈潰。文。江滅。文。雖晉楚亦未如之何者。故君子務修德。不修德而爭諸侯。徒自悴爾。茲聖人所以皆人之歎。

莒

紀。姓。與期二世。茲丕始封都計。後徙莒。外紀。樂毅破齊城。莒獨不下。隨為莒州。今密

計

之莒縣理。厥後徙鹽官。故世謂南莒。計斤爾。樂史云。茲與始都。今高密東南四十。

箸丘

渠丘

莒子朱居為渠丘公。莒邑也。寰宇。楚子重伐莒。圍渠丘者。今渠縣有渠丘故城。風俗通云。晉有渠丘公。乃莒也。與齊邑異。齊渠丘乃

雖廩邑。今臨淄西。北西安故城也。

各史

國朝新編卷之二

三十

安丘

漢縣隸北海。今隸密有安丘亭西南十二

有漢安丘城。寰宇記云。安丘望之。稷康高士傳持

老子不仕。

無婁

即牟婁也。本牟夷國。後屬杞。今密之諸城。

有婁鄉。城字書無婁。微視也。音牟。

且于

犁比

林閭

凡莒邑皆公稱。

右紀姓國

密人不恭。敢拒大邦。侵阮徂共。王赫斯

怒。爰整其旅。以遏徂莒。以篤周祜。以對

於天下。此詩人所言王治天下。弭禍御

患。而以膺夫天眷者也。密密湏也。密湏

之人。旅拒王命。侵逼阮共之二小國。王

始以其不道。赫然奮怒。整治師旅。以遏

絕其徂莒者。蓋將以除禍亂于下。斯天

之所為福也。以薦周祜。以對于天下。斯

人之所為悅者。以故孟子拔之為說。而

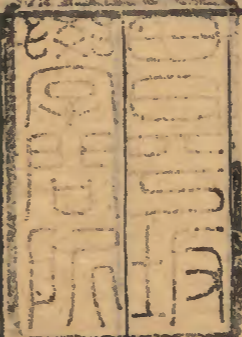
鄭氏乃以莒阻徂共為之四國蓋惑于前者四國之說不惟遠失詩人美王去亂之意而於詩文亦不亂維此二國其政不獲維此四國爰究爰度此言天之所以興周者也皇矣上帝臨下有赫則監觀而下語可知矣二國者密人崇侯也崇密為虐政可謂不獲矣而公乃以為之般夏豈其然邪維此四國爰究爰

度此言天以四方君侯付之周王而究度之故下又云乃眷西顧言其卒與周也何得以是充四國乎按馬遷言文王征伐之數甚備孰有所謂徂者顧亦何嘗伐阮共哉昔楚人之滅江秦伯為之降服出次大夫諫之秦伯曰同盟之滅雖不能救敢不矜乎吾自惧矣故君子曰詩云維此二國其政不獲維此四

路

國名紀

三



國。爰。究。爰。度。其。秦。穆。之。謂。乎。文三惟。益
 所。言。以。暹。徂。莒。而。今。乃。云。以。按。徂。旅。斯
 則。秦。之。後。出。于。民。間。定。于。講。師。之。口。者
 耳。彼。上。方。言。爰。整。其。旅。而。此。處。云。徂。旅
 其。不。然。昭。矣。春。秋。初。年。紀。子。莒。子。為。盟
 于。密。莒。杞。密。之。近。也。王。之。伐。密。于。此。暹
 其。徂。莒。之。師。戡。亂。之。禍。理。必。從。其。亟。宜
 莒。之。為。正。云。

國名紀
文
化
甲
戌
 二卷終

國身窮我度其秦穆之謂乎文三惟益
而言以過祖營而今乃云以按祖旅歟
則秦之淡出乎民間定乎講師之口者
耳彼上方言爰整其旅而此適云祖旅
其不憚昭矣秦穆初年紀于營子為盟
于秦營祀宗之進也王之伐秦于此竭
其社稷之即戡亂之禍埋也從其垂宜
舊之為正云

國名經二卷

