

江西通志

卷一 序目

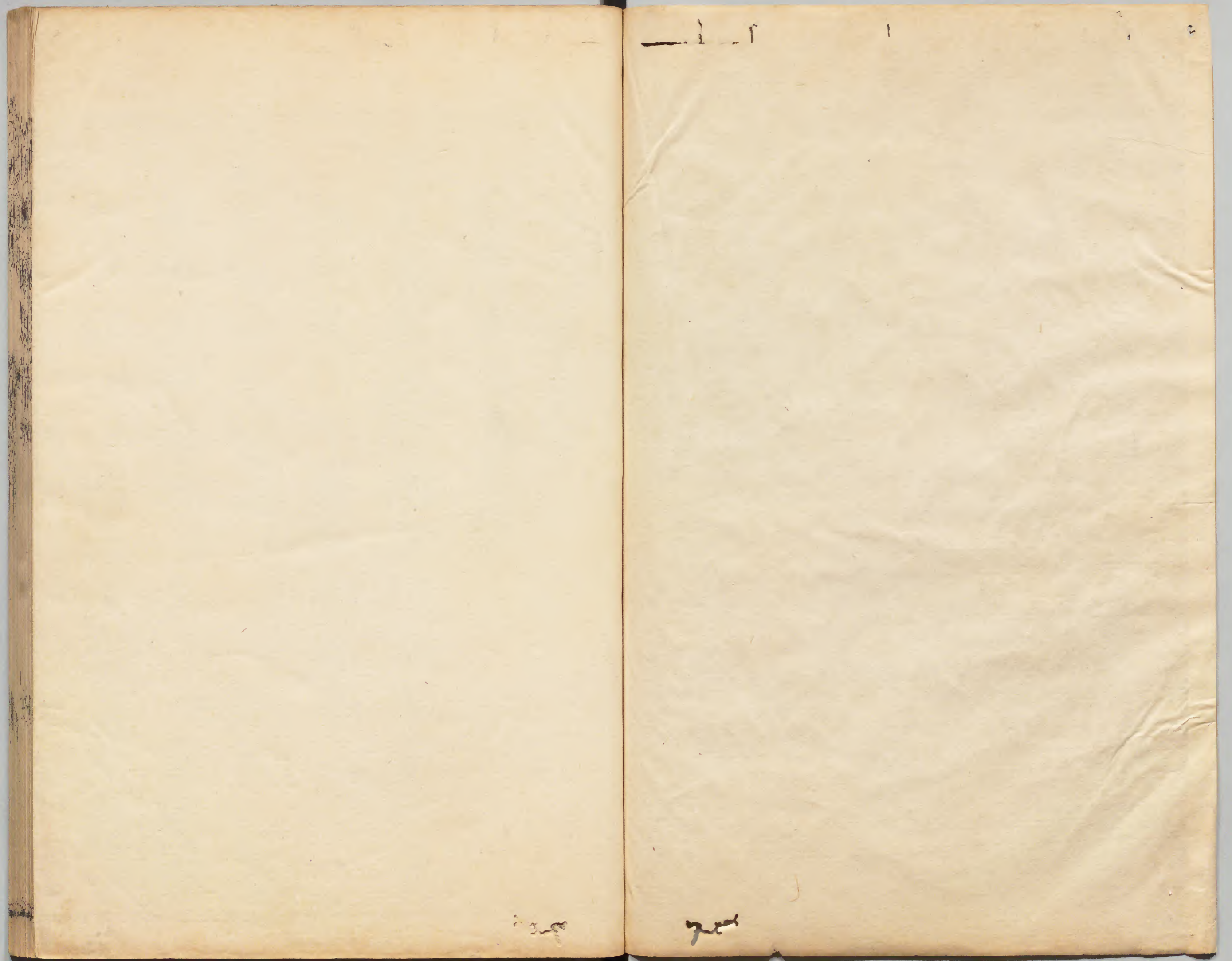
庫文閣內			
函	冊	號	類
四	三	三	漢
六	九	九	書
二	六	六	
三	九	九	

庫文閣內			
函	冊	號	類
一	二	二	漢
五	六	六	書
二	九	九	
四	六	六	

(三五一和)

內閣文庫			
番號	漢	3969	
冊數	692 (153)		
函號	291	97	





江西通志序

淺草文庫

辛酉冬 臣成龍蒙

皇上簡命總督兩江以明年壬戌夏

抵任又明年癸亥禮部奉

旨督催各省通志 臣成龍 駐劄江寧

既與江蘇巡撫 臣余 國柱 安徽巡

撫 臣徐 國相 同輯江南通志見在

江西通志
付梓另呈

宸覽惟江西去江寧千有餘里控轄
遼濶不得身至其地于是發凡起
例定爲程式移檄江西布政司兼
攝撫臣事臣張所志諏日設局羅
致文獻摺撫裒輯鱗次櫛比務期
典覈凡閱十旬臣所志錄藁本授

臣臣又與江西新任撫臣安世鼎

爲之鈎稽考覈芟繁補缺蒼爲成
書剖劄進

呈以備我

皇上乙夜觀覽臣成龍蓋於屬草之

餘竊歎我

皇上赫聲濯靈欲使照臨之下指掌

瞭然真堯舜之用心而三代以下
未之或有也江西爲古豫章郡于
九州屬揚子分野屬斗以廣輿言
之不過一隅耳然其地爲吳楚之
脊爲閩粵之咽喉匡廬彭蠡巨峙
淵渟大庾之陽章貢流其下鬱孤
南闕嶺海異候劃然天界鄱家導

流下瀦敷淺原廣信阻兩浙建昌
接八閩形勢四塞長江自楚入境
轉漕千里賈客行旅風帆浪舶出
沒波濤中吳鹽蜀材灌輸不窮
神京控馭萬里聲教敷播使命出納
適當道里之中然則關津之通塞
山川之險要民俗之隆污不可謂

其僻小無關理亂之數也

皇上崇儒右文萬幾之暇無日不以表章六經爲事而江西爲理學之鄉文章風雅之奧區鵞湖鹿洞之蹟尚存而吳與弼康齊胡居仁敬齋輩衍之於前羅倫羅洪先鄒元標諸子又承之於後且廬陵南豐

臨川之學亦炳然不乏繼蹟故其
仰應

同文治化之治尤切昨者長鯨肆逆鋒鏑瘡痍羽織燧燔耄倪震驚而豫章一境士輯民安砥滇楚四接之狂瀾而障之轉輸供億罔敢愛將事之勞又孰非

皇上文德之誕敷其澤之入人者深
而教之淪浹者至乎今茲沐浴濊
澤歌嘏太平

聖天子方垂裳穆清膺圖受貢昭華
龍叙行且比隆唐虞登咸三五顧
宸衷殷殷環顧六服問風教所繇令
守土之臣陳掌故定疆域藉貢稅

之數採風俗之宜以獻既以備
聖心之張弛且亦以資史氏之蒐採
爲

昭代不朽之典冊焉而臣以愚固樸
邀之儒勉膺其責合十三郡七十
八州縣之事蹟上下三千年之故
實成之於數月之內蓋昉自樂史

祝穆迄於近代所編體裁相踵義
例加詳繁而不至于冗簡而祈無
所漏異以儗副

皇上申命編纂之

聖衷書凡五十四卷既成

臣成龍

又

得拜手而颺言焉將使宦于此者
披覽考索識居官之所宜先生于

此者亦知前賢往獻之盛有所興
起而感發而惜臣之幹材淺學實
未足以幾此也

康熙貳拾貳年歲次癸亥仲冬穀

旦

總督江南江西等處地方軍務兼
理糧餉操江兵部尚書兼都察院

右副都御史 臣于成龍 謹序

江西通志序

今天下四海一家聲教暨訖武功
丕盛文治覃敷舉凡一代典章靡
不煥然明備而於一統通志

皇上特命直省各纂成書以時彙送
於是江西布政使 臣張所志 奉兩

江督 臣于成龍 之檄梭羅郡乘延

江西通志序
集文儒開局纂編刻期竣事

臣世

鼎
荷蒙

簡命復蒞此邦適會通志告成得從
督臣之後颺言以

獻竊惟志之權輿粵自周官小史掌
邦國之志外史掌四方之志以資
掌故以備採風是必作而可傳傳

而可信俾後之人考其山川形勝
而興地靈人傑之思按其建置沿
革而識運會遷流之故覈戶賦而
知盛衰之本末稽風俗而審華樸
之源流畱連考索於宦績人文典
型在望而知伐柯可咏愛敬以生
也西江分野上應斗牛襟江抱湖

江西南通志序
二
介吳楚而扼閩粵於山見匡廬庾
嶺二孤五老之奇於水見鄱陽彭
蠡九江十八灘之險於人物見南
州彭澤廬陵臨川鵞湖鹿洞高風
亮節文章理學之環異載在圖書
甲於天下獨是地當山澤之交土
薄而狹田復高下不等時以水旱

爲虞民樸而愿逐末者少產無南
金犀象之珍市鮮吳綾蜀錦之聚
布帛菽粟之風視他省爲獨淳亦
視他省爲獨瘠且自明季寇兵蹂
躪逮入

本朝版圖底定隣氛小醜旋擾旋寧
人民未登於衽席田野或尚在蒿

萊幸蒙我

皇上休養撫綏勞來而煦嫗之蠲租
發粟

恩詔屢頒又念斯民苦罹兵燹自康
熙拾陸年以前積逋百拾餘萬盡
行豁免今日者士食舊德農服先
疇蕩蕩平平咏歌沐浴蓋

皇上之深仁厚澤周浹寰區而淪被
於西江者尤爲有加而無已也臣
重撫豫章受事未久於凡興革諸
務尚未及次第瀝陳以仰副

聖懷之萬一先得觀通志之成受而
卒業見其條分縷晰詳畧得宜十
三郡之山川土田賦役人文一開

卷而犁然在目庶幾得附於可傳
可信之書進而備東觀之採擇彙
而大一統之規模遠而垂萬世之
文獻聿昭我

皇上聖德神謨文明彪炳煥乎與古
帝同符臣恭逢其盛藉手成書續
校正於鳩工踵爲山之一篲拜手

進呈廁名不朽區區葵藿實有厚幸
焉至於沂巖疆之阻峻瞻山澤之
高深則知鎖鑰綢繆之爲重也覩
風帆之上下問輪蹄之往來則知
水陸衝津之易疲也解刀劍而買
牛犢化鼠雀而爲淳良兵民文武
以調劑爲安全土俗士風以振興

為勸率上以廣

皇上天覆地載之恩示以盡臣子潔
已愛民之職是又在各守土者加
之意焉臣敢不勉諸夙夜凜矢淵
氷以為諸有司倡

康熙貳拾貳年歲次癸亥仲冬穀

旦

巡撫江西等處地方兼理軍務兵
部尚書兼都察院右副都御史加

十一級

臣安

世鼎

謹序

江西通志序

禹貢彭蠡既瀦江右地始見經其
 後吳楚于周郡縣于秦由漢迄隋
 皆仍郡號而合隸于揚州至唐開
 元中始分江南西道治洪州專置
 採訪使尋改都督又稱觀察宋曰
 安撫元曰行中書省明曰承宣布

政使司

國朝因之由合而別由郡而道而行

省而使司事權日趨重矣

臣所志

不材不足以當大任二十有一年

冬承乏遷自閩臬受

命以來訪其山川形勝風俗淳漓人

物盛衰咸以為襟江帶湖控引荆

越民秀而文剛而不屈澹臺倡其

前新建踵其後東南之奧區也冠

蓋之里閭也理學文章之淵藪也

噫可尚矣于是發東冶涉盱江浮

鄱陽以及于南浦屬干戈甫定征

繕始停瘡痍未起逃亡未復數百

里間漠然徒見山高而水清氣運

江西通志序
升降之故古今隆替之感不禁慨然嘆畢然以思也

聖明在御氛祲蕩平武功旣暢文德斯敷夏六月奉部檄各使司輯通志以進將成全書大一統之盛垂千萬禩而無窮甚盛典也謹按江西故有通志修自明嘉靖間未幾

燬無復存不可得而考矣而故志所未載者又經百有餘歲陵谷之變遷典章之因革君子長者之表見樹立遊人達士之流風餘韻與夫窮鄉陋巷匹夫匹婦之節羽客浮屠之學無慮千百湮沒可勝道哉往亦嘗被纂修之

令謀述作之功簡編未就申輟散逸
乃至于今復厯

申命採掇討論事繁工鉅語曰頭白
可期汗青無日蓋難之也

臣所志

不材不足以勦大典然而不敢怠
也禮耆舊延縉紳網羅舊聞搜求
放失歷夏徂秋屬草始竣先請校

讐于督撫兩臣去浮核實其慎其
詳亦既帝席無訛而夏五不闕矣
撫是編也星土之度次辨焉封疆
之險阨具焉庸調之輕重陳焉控
制之機宜燦焉不彬彬乎質有其
文哉雖然

聖天子明目達聰輯四方之志以觀

治非但爲文具也曩者念旣吉之
兵甲憫洪信之饑饉豁徵發賑除
災汰浮所以加惠元元者甚厚汲
汲焉出諸水火登于衽席惟恐幹
止之不寧禮樂之未興殆將復其
舊德先疇之盛而後已詩曰
一人有慶兆民賴之何患不被堯舜

之澤哉重以師濟盈廷周召分陝
如督臣于成龍海涵嶽峙柔遠能

通自東徂西饑溺由已暨撫臣安

世鼎鳳翥麟翔四蒞茲邦重熙累

洽玉燭佇光詩曰樂只君子民之
父母今且爲衆父矣剝復否泰
之幾于是益信有徵耶臣所志不

材雖不足以叅贊盛治然承流宣
化官以爲名竭駑礪鈍用期無忝
厥職詩曰夙夜匪懈以事
一人又曰視民不佻君子是則是倣
敢不勉乎哉

康熙貳拾貳年歲次癸亥仲冬穀
旦

江西等處承宣布政使司布政使

臣張所志謹序

江西通志序

我

皇上聖明天縱稽法唐虞今日治定
功成右文典學御經筵頒

宸翰集百王之憲典而鞏萬年之基
圖爰下列服纂修通誌以垂一統

無疆之業 臣璜 既奉

簡命視學西江歲試畢適書告成閱
而歎曰臣黃茲欲論衡久矣夫形
勢所在而經畫以施風尚所存而
治理可奏西江邊於吳楚介於閩
粵接壤兩湖固四分五達之衢也
然吳不得之無以為吳楚不得之
亦無以為楚故左為吳則吳重右

為楚則楚重能使吾所左右之國
重不得不歸重於江國何者權藉
存焉耳乃其首在五嶺其尾在湖
嶺之深阻湖之浩渺椎埋鼓鑄之
姦出沒颿檣之盜視天下為多御
得其道則向之患苦長吏者亦化
為干城故宸濠之叛在先畜湖賊

閔念四等而文成以全粵制其後
未嘗不藉剝頭桶岡化盜爲兵之
力譬諸家九江門戶也用以訶暴
客又譬諸身虔爪牙也用以犯患
難此其近於武事者也乃其武在
首尾其文則在腹與腰何者山川
清淑之氣不屑爲五嶽四瀆渟鬱

而不泄名材物怪交相激盪必時
有偉人生其間掄洪鈞而扶皇極
若志牒所著其大較者也故大不
如吳強不如楚然有吳之文而去
其靡有楚之質而去其獷吾必以
江國爲巨擘焉議者常少江人謂
其立異而難服夫立異者矜之疾

江西南通志序 三
難服者愚之疾誠有之不知立異
則無工言語識形勢之習難服則
不顧利害去就與天下爭是非可
殺可去而不可使爲不義此人君
樂得之以爲臣人父樂得之以爲
子人士樂得之以爲友禱祠以求
而不副者也且使盡棄其所得之

分亦安所得而利之漢庶人旣克
庭議將移師伐趙楊文貞不可東
楊以言怵之不動卒全親親之仁
嫡后尊崇滿朝縮領彭文憲指陳
侃侃至滿四之役持議不發京兵
程信怵之亦不動迄以成功非立
異難服之效歟 臣璜 揖西江士大

夫無造次之美而有持久之功此
與向所云殆近歟

聖天子在御山澤氣通而賢良方正
之學亦既尊顯矣更以時廉四方
氣節之士簡拔在位文則賡歌拜
颺武則老成持重必是招之不來
麾之不去者足與有爲也

久道靈長終當賴之

康熙貳拾貳年歲次癸亥仲冬穀
旦

提督江西通省學政按察使司僉

事加三級前翰林院庶吉士

臣高

謹序

[Faint bleed-through text from the reverse side of the page]

修志姓氏

總裁

總督處學憲兼糧餉提督高書襄鑾鄧燮于成龍

北山西永寧
溷人已卯

巡撫學處學憲兼兵部尚書兼都察院右副都御史加十級安世鼎

屬遼東廣寧
九人貢士

提調

江西等處承宣布政使司布政使張所志

淡遼東遼陽人
明戊子貢士

協理

陞任提刑按察使司按察使章欽文

斐順天宛平
菴人貢監

督理通省稅糧事務布政使司參議鮑

暉 麟奉天人
遇廕生

督理通省驛傳鹽法道按察使司僉事遲

煊 默奉天廣寧
生人己未

提督通省學政按察司僉事高 璜

渭奉天遼陽師人庚戌

分守饒南九江道按察司副使 查培繼

王浙江海鹽望人壬辰

分巡贛南道按察司僉事加一級 丁 煒

雁福建德化水人貢生

分輯

南昌 知府 諸保宥

六江南崑山籍在武進人已丑

瑞州 知府 李如喬

廷北直肅寧標人拔貢

袁州 知府 于嗣昌

文滿洲人侯廕生

臨江 知府 加三級 陳克峻

擊福建龍溪石人恩監

吉安 知府 加一級 劉德新

裕遼東開原公人廕生

撫州府署府事南昌府同知 謝錫衮

君浙江會稽章人恩監

建昌 知府 魏 勳

亮北直栢鄉永人廕生

廣信 知府 孫世昌

慎遼東廣寧巷人廕生

饒州 知府 黃家遴

尚遼東廣寧卿人癸卯

南康 知府 祖澤溶

文江南蘇州籍奉水天寧遠人癸卯

九江 知府 陳秉化

均遼東海城人溥戊子貢士

南安 知府 馬化龍

雲遼東遼陽津人監生

贛州 知府 加三級 李文獻

允奉天遼陽公人貢監

編纂

原任山東濟寧兵河道按察司副使 杜 果

登新建人聖丁亥

原任雲南永昌軍民府知府 伍 柳

菊安福人偶乙未

訂正

原任福建泉州府安溪縣知縣 楊 貞

栗南昌人 己亥

原任福建建寧府松溪縣知縣 伍達行

托南昌人 己卯

南昌府南昌縣貢生 黃文星

吉安府安福縣儒學生員 李全才

評論

候補按察使司按察使加一級 趙日冕

章新建人 壬辰

候補按察司副使加一級 饒宇棧

型進賢人 壬辰

原任翰林院檢討 鄒度琪

西新建人 戊戌

采輯

候補內閣中書舍人 熊業華

芋新建人 丁酉

候補內閣中書舍人 夏熙采

載新建人 癸丑

原任湖廣永州府零陵縣知縣 吳志灝

方南昌人 己亥

原任江南鳳陽府鳳陽縣知縣 劉 賡

子南昌人 辛卯

南昌府南昌縣貢監生 傅 修

校閱

南昌府儒學教授 李仙客

南昌府新建縣儒學教諭 晏 濬

南昌府儒學訓導 張董生

南昌府南昌縣儒學訓導 阮 泓

南昌府新建縣儒學訓導賴以鶚

督梓

南昌府官糧通判宋國英

介江南淮安庵人貢生

布政司都事陳允錫

江西通志

凡例

一舊一統志選舉職官藝文皆不載以有會典及

四庫書目故也通志為一省文獻故須備錄無

遺

一江西舊志分敘各府紀述簡略今遵

部文體製科條悉倣河南通志較諸舊志稍加詳

備

一郡乘職官守丞倅李令丞簿尉學官雜職莫不

備載省志提綱挈領督撫而下以兩司為王各

道副焉守令例皆不錄

一文武分途漢晉之都督節度元之總管權兼統轄不便分別故槩列軍門

一鎮營防禦軍國重務官兵駐汛悉準康熙貳拾貳年拾月內見在數目嗣有增裁移撤難定至衛所雖久奉裁弁丁仍肩漕務亦存以備考

一戶口田賦一準康熙貳拾貳年刊定賦役全書若新開屯產舊疏浮糧亦明列大書以便叅攷一鹽法驛傳糧儲漕運關稅田賦戶口之類關係錢糧悉本各衙門開列欵項數目勘對不差備

昭錄載無庸叅贊一語

一名宦皆有功地方應列祀典者沒後方載近代濫觴遷擢猶存諛列俎豆識者鄙之故生者不敢妄增一傳

一山川遺漏者固多而重疊者亦不少蓋有一山而綿亘數邑一水而沿洄列郡彼此互見原非複出至峰崗巖嶺之並峙潭泉洞壑之殊流雖末異而本同亦偶分而終合

一人物中理學名臣忠節儒行文學品類甚多今一以人物槩之大小畢舉長短互叅惟孝義隱

逸二種一以敦教化一以表風節另列一門倣河南志也

一達尊不朽所尚惟德故名公鉅卿雖美不勝書不立特傳但于名下著其大者一二事亦無冗長而耆舊草莽或生平無所表見則必存其梗槩以表素風論人于鄉黨之間無分顯晦也

一褒善貶惡春秋之法也地方人物原舉其俊異者以風起後人法不同于春秋故紀善不紀惡一中壘傳列女不盡拘節孀賢母才女莫不與焉通志砥礪名教則以冰操霜烈者爲尚然兵燹

之後塵埋鋒刃僻壤幽谷無人自芳者不知幾許攷據未確寧嚴無濫

一省志非一家之譜一人之集藝文連篇疊韻無關風土政治者槩弗錄入志有義例知罪聽之一江西以理學名天下鵝湖之陽鹿洞之陰固已明代如康齋敬齋整菴念菴諸儒指不勝屈故講堂下附載語錄數則以見一斑

一江西文人前輩如永叔介甫子固泰伯之徒各有全集行世至于類書如宋羅長源之路史元馬貴與之文獻通考明章斗津之圖書編鄧潛

谷之函史上下編尤為傑出以書頗多不在採擇之內

一舊志成于明嘉靖初距今百有餘歲兵燹頻仍文獻無徵康熙十二年始奉檄重脩工未及半中輟散逸今搜羅裒集刻期告竣編訂既竭心力采摭猶虞踈漏高明亮之

江西通志

目錄

卷之一

圖考

卷之二

建置沿革 上

卷之三

建置沿革 下

卷之四

星野 祥異附

卷之五

疆域 形勢 封爵附

卷之六

山川 上

卷之七

山川 下

卷之八

津梁 風俗 物產附

卷之九

城池 兵禦 驛鹽 漕運 關稅附

卷之十

水利 上

卷之十一

水利 下

卷之十二

戶口 田賦蠲卹附

卷之十三

職官 上

卷之十四

職官 下

卷之十五

公署

學校

貢院

書院附

卷之十六

選舉

卷之十七

選舉

卷之十八

選舉

卷之十九

選舉

卷之二十

選舉

卷之二十一

選舉

卷之二十二

選舉

卷之二十三

選舉

卷之二十四

祠祀

立墓附

卷之二十五

古蹟 寺觀附

卷之二十六

名宦

卷之二十七

名宦

卷之二十八

名宦

卷之二十九

人物

卷之三十

人物

卷之三十一

人物

卷之三十二

人物

卷之三十三

人物

卷之三十四

人物

卷之三十五

人物

卷之三十六

人物

卷之三十七

人物

卷之三十八

孝義

卷之三十九

列女

卷之四十

流寓

卷之四十一

隱逸

卷之四十二

仙釋

卷之四十三

方伎

卷之四十四

藝文

御製

表

箋

疏

卷之四十五

藝文 賦

卷之四十六

藝文 詩

卷之四十七

藝文 詩

卷之四十八

藝文 序

卷之四十九

藝文 記

卷之五十

藝文 碑記

卷之五十一

藝文 碑記

卷之五十二

藝文 碑記

卷之五十三

藝文 書論頌
啟贊文

卷之五十四

藝文 箴辯檄傳議
解說銘跋

江西通志卷之第一

圖考

古者左圖右書書以紀事圖以觀理圖也者佐書之所不逮者也故象萬物者莫善于圖而用諸輿地爲尤重江藩十有三郡郊原迢遞二千餘里名山巨浸錯落其間使不出戶庭而欲坐悉其阨塞曲折之故非圖是按將安所取衷乎周禮掌諸職方蕭相入關先収之有以也哉志圖考



新安吳鳴真寫圖



府一州總圖

州界五百七十里

西至湖廣長沙府瀏陽縣界三百七十里



平縣界二千三百三十一里

江西一十三

北至湖廣黃



南至廣東惠州府

東至江南徽州府婺源縣界陸百里

西至湖廣岳州府平江縣界四百九十里

府圖
子縣界一百八十里



江縣界二百里

南昌
北至南康府星



南臨江府清

東至饒州府餘干縣界二百四十里

饒州府 北至江南池州府建



東至浙江衢州府開化縣界三百七十里

南至撫州州臨川

德縣界一百七十里 府圖



西至南康府都昌縣界一百六十里

縣界二百里

廣信府 北至饒州府樂平



南至建昌府分水

東至浙江衢州府常山縣界一百七十五里

府界 一百六十六里



關界一百六十六里

西至饒州府安仁縣界三百里

東至饒州府鄱陽縣界二百里

南康府
北至九江府德安縣



南至南昌府新

府化縣界十五里
圖



建昌縣界一百二十里

西至九江府德安縣界六十里

東至江南池州府東流縣界三百七十里

九江廣湖卽江絕湖北



子星府康南至南

黃州府黃梅縣界圖



縣界一百五十里

西至湖廣興國州界一百七十里

建昌府
北至撫州府臨

東至福建邵武府光澤縣界二百二十里



南至贛州府石城縣

府圖
川縣界四里



界三百四里

西至撫州府宜黃縣界四十里

撫州
北至南昌府進



東至饒州府安仁縣界一百二十里

南至建昌府南城

賢縣界十六里圖



西至臨江府新淦縣界二百七十里

縣界十九里

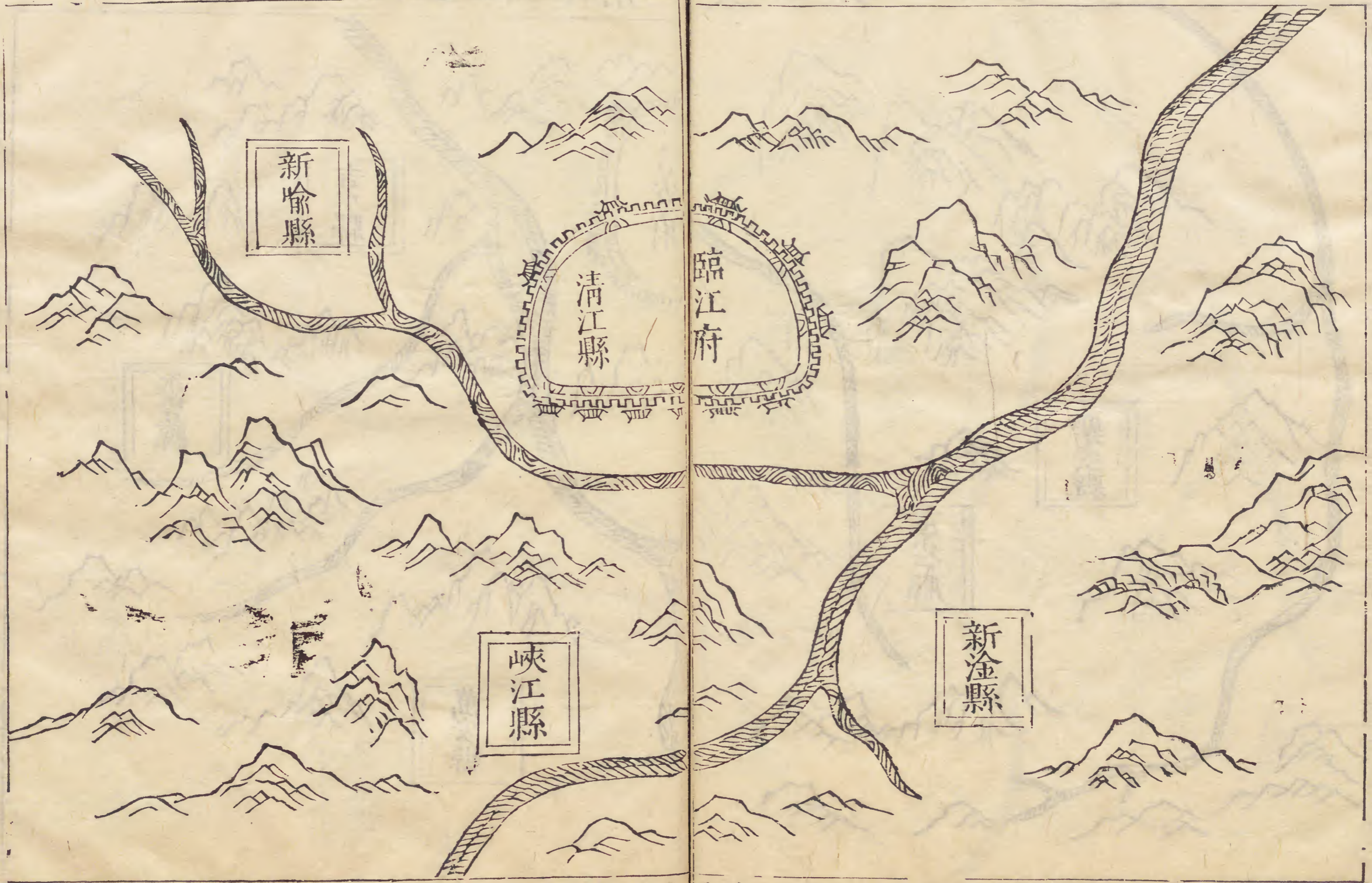
東至南昌府豐城縣界八十里

臨江府北至瑞州府高

南至高安府吉

安縣界九十九里

水縣界一百七十七里



西至袁州府分宜縣界七十里

東至撫州府樂安縣界二百里

吉安府
北至臨江府



南至贛州府贛縣

新淦縣界一百四十四里



界二百八十五里

府圖

西至袁州府宜春縣界一百八十里

瑞州府奉府昌南至北



東至南昌府新建縣界五十五里

清府江臨至南

新昌縣界三十五里



西至袁州府萬載縣界一百八十里

江縣界十六里

袁州府北至高上州瑞

東至臨江府新喻縣界一百五十里



安府安吉至南

府界一百五十里

西至湖廣長沙府醴陵縣界一百九十里



福縣界六十里

贛州府

北至吉安府萬安縣

東至福建長汀縣大隘嶺界四百六十里



南至廣東翁源縣

府圖

縣界一百三十三里

西至南安府南康縣界三十里



界二百五十二里

南 安
北至吉安府龍



東至贛州府贛縣界一百八十里

南至廣東南雄府

府 圖
泉縣界二百八十里



保昌縣界二十五里

西至廣東韶州府仁化縣界一百八十里

山西

一名厭原山道書十二天柱寶極真天仙人葛洪崖王子喬梅
 福文簫皆於此修煉王勃滕王閣序珠簾暮捲西山雨卽此山也



之圖



滕王閣

江源出南安聶都山北抱龍沙注鄱湖唐高祖子元嬰都督洪州建閣其上命至封為滕王遂以名閣



章江圖



周時高士匡俗結廬于此故名廬山亦名匡山北九
江南南康中週迴五百餘里

廬山



之圖



禹貢東滙澤為彭蠡卽此湖也水連南康饒州九江
三府長三百里號為巨浸大孤山砥柱下流稱雄勝

彭蠡



之圖

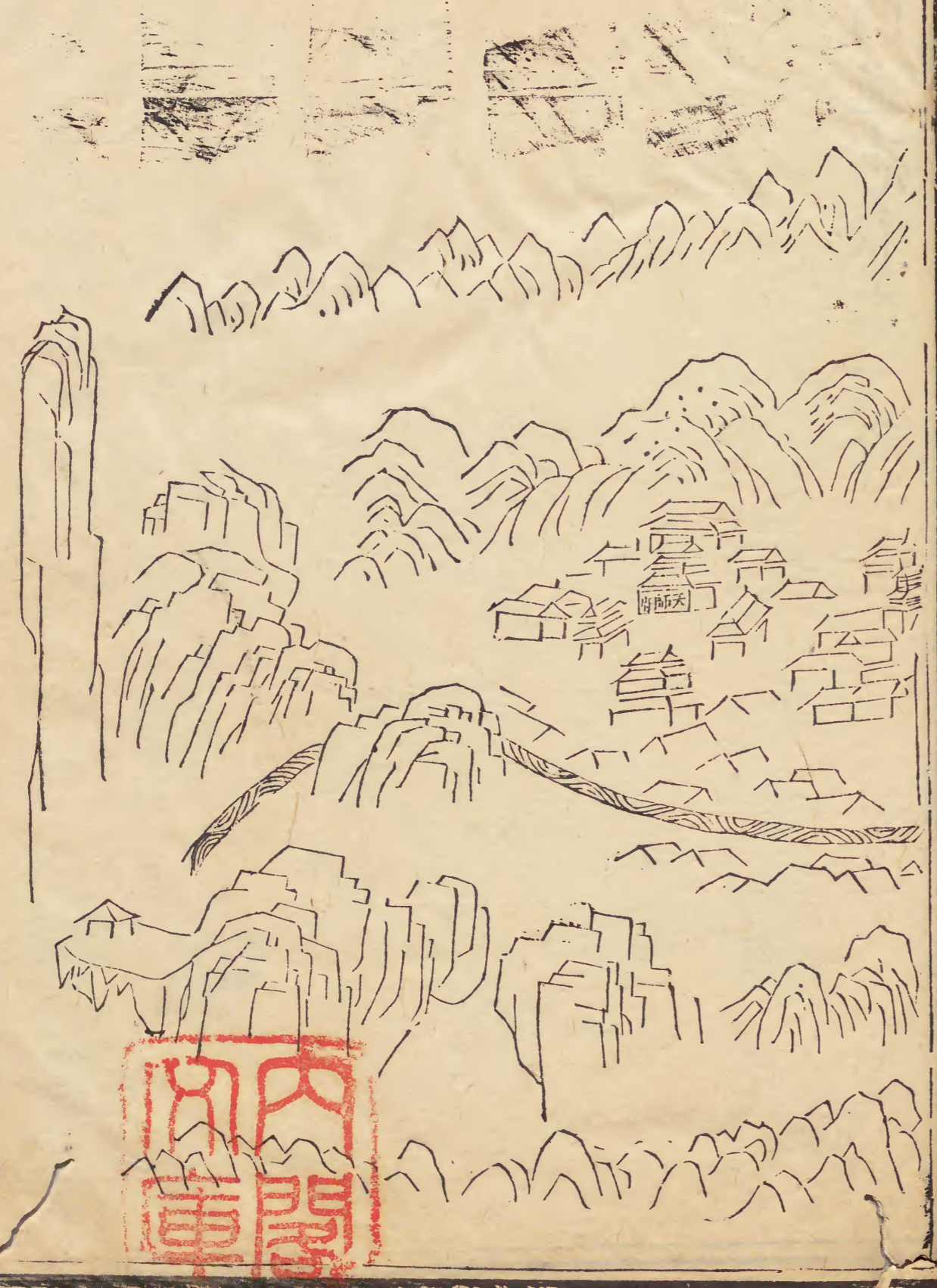


龍虎

道書二十九福地漢張道陵于此修煉今真人府
世居之峰巒迴合最稱靈勝



山圖



江西通志卷之一終

