

# 羣書治要

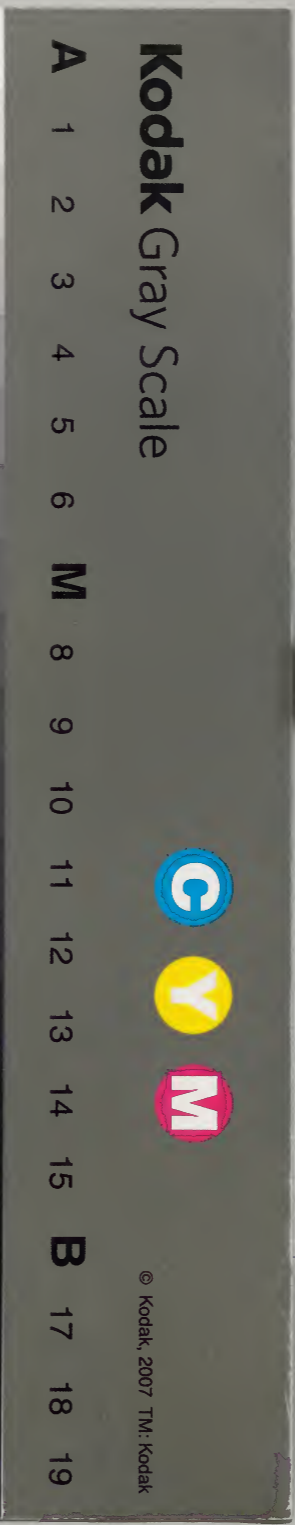
四十一

漢書門類			
九	三	三	號
一	三	函	架
四	七	冊	

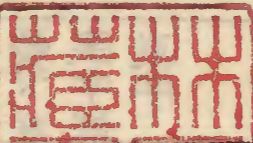
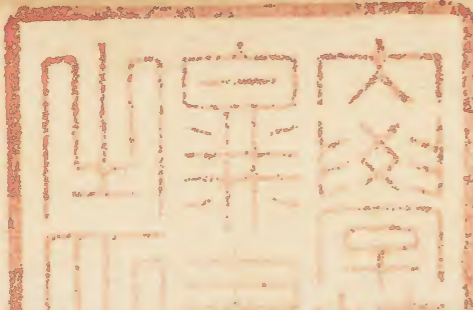
內閣文庫			
五	七	三	號
四	三	冊	架
元	七	函	架

內閣文庫			
番號	漢	5733	
冊數	47	(38)	
函號	297	25	

雜家十九







本書云  
夫道者  
覆天載  
地廓四  
方析八  
極云云  
其德優  
天地而  
和陰陽  
云云  
舊無誅

羣書治要卷第四十一

秘書監鉅鹿男臣魏徵等奉

勅撰

淮南子

原道

夫道者覆天地而和陰陽節四時而調五行故  
達於道者處上而民弗重也居前而衆不害也  
天下歸之姦邪畏之以其無爭於萬物也故莫  
能與之爭故體道者逸而不窮任數者勞而無  
功夫峭法刻誅者非霸王之業也峭峻筭筴繁用

淺草文庫

羣書治要 卷之四十一

字繁字  
補之

者非致遠之御也。離朱之明，察鍼末於百步之外，而不能見淵中之魚。師曠之聰，合八風之調，而不能聽十里之外。故任一人之能，不足以治三畝之宅。修道理之數，因天地之自然，則六合不足均也。

本經

凡人之性，心平欲得則樂，歌舞節則禽獸跳矣。有憂則悲哀，有所侵犯則怒，怒則有所釋憾矣。故鐘鼓管簫所以飾喜也，衰經苴杖苴麻所以飾

平作和

憂下有  
喪字無

哀字

舊無和  
字補之

贅疑賣

哀也。金鼓鈇鉞所以飾怒也，必有其質，乃為之文。古者聖王在上，上下同心，君臣輯睦，衣食有餘，家足人給，父慈子孝，兄良弟順，天下和洽，人得其願，故聖人為之作禮樂以和節之。末世之政，田漁重稅，關市急征，民力竭於徭役，財用殫於會賦會計，居者無食，行者無糧，老者不養，死者不葬，贅妻鬻子，以給上求，猶不能贍其用。愚夫蠢婦，皆有流連之心，悽愴之意，乃始為之撞大鐘，擊鳴鼓，吹竽笙，彈琴瑟，則失樂之本矣。古者

力作忠

弛作絕

上求薄而民用給君施其德臣盡其力父行其慈子竭其孝各致其愛而無憾恨其間矣夫三年之喪非強引而致之也聽樂不樂食旨不甘思慕之心未能弛晚世風流俗敗嗜欲多而禮義廢君臣相欺父子相疑怨尤充胷思心盡亡被衰戴經戲笑其中雖致之三年失喪之本矣古者天子一畿千里為畿諸侯一同百里為同也各守其分地不得相侵有不行王道暴虐萬民亂政犯禁者乃舉兵而伐之戮其君易其黨卜其子孫

本注作天子不滅國諸侯不滅姓古之政也

以代之天子不滅同姓諸侯不滅國自古之正也晚世務廣地侵壤并兼無已舉不義之兵而伐無罪之國殺不辜之民而絕先聖之後大國出攻小國城守驅人之馬牛繫人之子女毀人之宗廟徙人之重寶流血千里暴骸滿野以贍貪主之欲非兵之所為主也故兵者所以討暴也非所以為暴也樂者所以致和也非所以為淫也喪者所以盡哀也非所以為偽也故事親有道矣而愛為務朝廷有容矣而敬為上處喪有禮矣而哀為主用

兵有術矣而義為本本立而道行本傷而道廢矣

主術

人主之術處無為之事行不言之教清靜而不動壹動而不搖因循而任下責成而不勞是故心知規而師傅喻道口能言而行人稱辭足能行而相者前導耳能聽而執政者進諫是故慮無失策舉無過事言成文章而行為儀表於天下進退應時動靜循理不為醜美好憎不為賞

壹動作壹度道作導政作正無者字

罰喜怒事由自然莫出於己故古之王者冕而

前旒所以蔽明冕冠也前旒冕前珠飾也黈纁充耳所以揜

聰黈纁所以塞耳天子外屏所以自障也故所理者遠

則所在者近所治者大則所守者小目安視則

淫耳安聞則惑口安言則亂三關者不可不慎

守也

夫明主之聽於羣臣其計可用也不羞其位其

言可行也不責其辯闇主則不然信所愛習親

近者雖邪枉不正不能見也疏遠卑賤者雖竭

聞作聽

舳舻作  
幹舟

原作駟  
注云黃

馬白腹

曰駟

無出字

力盡忠不能知也。有言者窮之以辭，有諫者誅之以罪。如此而欲炤海內存萬方，是猶塞耳而聽清濁，掩目而視青黃也。其離聰明亦遠矣。湯武聖主也，而不能與越人乘舳舻浮江湖，伊尹賢相也，而不能與胡人騎原馬服駟駟。原國名在益州西南出千里，孔墨博通而不能與山居者入榛薄出險阻，由此觀之，則人智之於物淺矣。而欲以炤海內存萬方，不因道理之數而專已之能，則其窮不達矣。故智不足以為治，勇不足以為

疆則人才不足以任明矣。然而君人者，不下廟堂之上，而知四海之外者，因物以識物，因人以知人也。故人主深居隱處，以避燥濕，閨門重襲，以避姦賊，內不知閭里之情，外不知山澤之形，帷幕之外，目不能見十里之前，耳不能聞百步之外。然天下之物無所不通者，其灌輸者大而斟酌者眾也。是故不出戶知天下，不窺牖知天道，乘眾人之智，則天下不足有也。專用其心，則獨身不能守也。

守作保

主道圓者、運轉而無端、化育如神、虛無因循、常後而不先者也。臣道方者、論是處當、為事先唱、守職分明、以立成功者也。是故君臣異道、則治同道則亂、各得其宜、處得其當、則上下有以相使也。夫載重而馬羸、雖造父不能以致遠、車輕而馬良、中工可以追速、是故聖人之舉事也、豈能拂道理之數、詭自然之性、以曲為直、以詘為伸哉。未嘗不因其資而用之也。是以積力之所舉、則無不勝也。衆智之所為、則無不成也。賢主

因下舊無其字補之

其所下舊無以字補之大字疑  
衍跋作跋

之用人、猶巧匠制木、大小脩短、皆得所宜、規矩方圓、各有所施、殊形異材、莫不可得而用也。天下之物、莫凶於奚毒、奚毒附子然而良醫橐而藏之、有所用也。是故竹木草莽之材、猶有不棄者、而又況人乎。今夫朝廷之所不舉、而鄉邑之所不舉、非其人不肖、其所以官之者、非其職也。麋之上山也、大獐不能跋也、及其下也、牧豎能追之、才有脩短也。是故有大略者、不可責以捷巧、有小智者、不可任以大功、人有其才、物有其形、有



天地之數作天 下之大數 有作或 從或作 并 人事作 隩突

任一而大重有任百而尚輕是故審於豪釐之計者必遺天地之數不失小物之選者惑於大事之舉猶狸之不可使搏牛虎之不可使捕鼠也今人之才有欲平九洲從方外存危國而乃責之以閨閣之禮人事之間或佞巧小具脩鄉曲之俗卑下衆人之耳目而乃任之以天下之權治亂之機是猶以斧鬚毛而以刀伐木也皆失其宜矣

人主之賦斂於人也必先計歲收量民積聚知

無民字 欲舊作 上改之 香作美

民饒饉有餘不足之數然後取車輿衣食供養其欲高臺層榭非不麗也然民無窟室狹廬窟室土則明主不樂也肥醲甘脆非不香也然民無糟糠菽粟則明主不甘也匡牀衽席非不寧也然而民有處邊城犯危難澤死暴骸者則明主不安也故古之君人者甚憐恤於民也國有饑者食不重味民有寒者而冬不被裘歲豐穀登乃始懸鐘鼓陳干戚君臣上下同心而樂之國無哀人故古之為金石管絃者所以宣樂也兵

革斧鉞所以飾怒也。觴酌俎豆所以効喜也。衰  
 經營屨所以喻哀也。此皆有充於內而成象於  
 外者也。及至亂主取民則不裁其力求下則不  
 量其積男女不得事耕織之業以供上之求力  
 勤財匱君臣相疾而乃始撞大鐘擊鳴鼓吹竽  
 笙彈琴瑟是由質介冒而入廟被綺羅而從軍  
 也失樂之所由生矣。

食者民之本也。民者國之本也。國者君之本也。  
 是故君人者上因天時下盡地財中用人力是

以羣生遂長五穀蕃殖各因其宜所以應時脩  
 備富利國民實曠來遠者其道備矣非能日見  
 而足行之也。欲利之也。欲利之也不忘於心則  
 官自備矣。心之於九竅四支也不能一事焉。然  
 而動靜聽視皆以為主者。不忘乎欲利之也。故  
 堯為善而眾善至。桀為非而眾非來矣。

凡人之論心欲小而志欲大。智欲圓而行欲方。  
 能欲多而事欲鮮。堯置欲諫之鼓。舜立誹謗之  
 木。湯有司直之人。武王有戒慎之銘。過若毫釐

欲諫之  
 欲作敢  
 銘一作  
 鞞

無若其  
之其

而既已備之矣夫聖人之於善也無小而不舉  
於過也無微而不改戰戰慄慄日慎一日由此  
觀之則聖人之心小矣武王克殷發鉅橋之粟  
散鹿臺之錢封比干之墓解箕子之囚無故無  
新唯賢之親用非其有使非其人晏然若其故  
有之由此觀之則聖人之志大矣文王周觀得  
失徧覽是非堯舜所以昌桀紂所以亡者皆著  
之於明堂由是觀之則聖人之智圓矣成康繼  
文武之業守明堂之制觀存亡之跡見成敗之

變非道不言非義不行言不苟出行不苟為擇

善而後從事焉由此觀之則聖人之行方矣孔

子之通智過萇弘萇弘周景王之史臣通天下鬼方之術也勇服孟

賁孟賁衛人能亦多矣然而勇力不聞伎巧不知專

行孝道以成素王事亦鮮矣夫聖人之智固已

多矣其所守者約故舉而必榮愚人之智固以

少矣其所事者又多故動而必窮矣

繆稱

主者國之心也心治則百節皆安心擾則百節

皆亂治猶理也節猶事也以體喻也故其心治者枝體相遺遺忘

其國治者君臣相忘也各得其所無所思念

義上有仁字下同

君子非義無以生失義則失其所以生小人非

嗜欲無以活失嗜欲則失其所以活故君子懼

失義小人懼失利觀其所懼知居殊矣

其所行之快性

凡人各賢其所悅而悅其所快世莫不舉賢賢其所悅者而悅其所行之快性人無不舉與已同者以為賢也或以治或以亂

凡之所快

非自遁也求同于已者遁已未必賢而求與已同者也而欲得賢亦不幾矣幾近也

齊俗

子路拯溺而受牛謝拯舉也孔子曰魯國必好救

人於患矣子貢贖人而不受金於府魯國之法贖人於他

國者受金於府孔子曰魯國不復贖人矣子路受而勸

德子貢讓而止善孔子之明以小知大以近知

遠通於論者也由此觀之廉有所不在而不可

公行也故行齊於俗可隨也事周於能易為也

矜偽以惑世仇行以違眾聖人不以為民俗也

日月欲明浮雲蓋之河水欲清沙石穢之人性

無上不字

則失之  
失作危  
敗作亂

欲平嗜欲害之夫縱欲而失性動未嘗正也以  
治身則失以治國則敗是故不聞道者無以反  
性故古之聖王能得諸己故令行禁止名傳後  
世德施四海是故凡將舉事必先平意清神神  
清意平物乃可正

本注云  
載疑作  
感

夫載哀者聞歌聲而泣載樂者聞哭者而笑何  
者載使然也是故貴虛虛者無所  
載於哀樂故水激則波  
興氣亂則智昏智昏不可以為政波水不可以  
為平故聖王執一而勿失萬物之情測矣四夷

測作既

季或作  
宓註同

九州服矣

天下是非無所定世各是其所是非其所非所  
謂是與所謂非各異皆自是非而非人今吾欲擇  
是而居之擇非而去之不知世之所謂是非者  
孰是孰非客有見人於季子者季子子  
賤也客出季  
子曰子之所見客獨有三過望我而笑是僂也  
僂  
慢談語而不稱師是反也交淺而言深是亂也  
客曰望君而笑是公也談語而不稱師是通也  
交淺而言深是忠也故客之容一體也或以為

舊無治字補之

君子或以為小人所自見之異也故趣舍合則言忠而益親身疏則謀當而見疑也親母為其子治乞秃血流至耳見者以為愛之至也使在於繼母則過者以為嫉也事之情一也所從觀者異也從城上視牛如羊視羊如豚所居高也窺面於盤水則圓於杯水即橢面形不變其故有所圓有所橢者所自窺之異也今吾雖欲正身而待物庸遽知世之所自窺我者乎治世之職易守也其事易為也是以人不兼官官不兼

職作體

擊作擊

事各安其性不得相干故伊尹之興土功也脩脛者使之踏鑿長脛以蹋挿者使入深疆脊者使之負土脊疆者任重也眇者使之准偃者使之塗偃人塗地因其俛也各有所宜而人性齊矣胡人便於馬越人便於舟異形殊類易事而悖失處而賤得勢而貴聖人總而用之其數一也夫擊輕重不失銖兩聖人弗用而懸之乎權衡視高下不差尺寸明主弗任而求之乎浣準浣準水望之平何則人材不可專用而度量可世傳也夫待要褻飛兔而駕之要褻飛兔

絡慕作  
毛嬌註  
同

皆一日則世莫乘車待西施絡慕而為妃西施  
萬里也絡慕

古好也則終身不家矣然不待古之英俊而人自

苟或作  
苛

足者因其所有而遂用之也

任作經

治國之道上無苟令官無煩治士無偽行工無

揚或作  
揭註同

淫巧其事任而不擾其器完而不飾亂世則不

逐

然為行者相揚以高揚為禮者相矜以偽車輿

調作詆  
遠作處

極於雕琢器用遽於刻鏤求貨者爭難得以為

繕作堯  
簪作積

寶調文者遽於煩繞以為慧爭為詭辯久替而

不決無益於治工為奇器歷歲而後成不周於

用故神農之法曰丈夫丁壯而不耕天下有受

其饑者婦人當年而不織天下有受其寒者故

身自耕妻親織以為天下先其道民也不貴難

得之貨不器無用之物是故其耕不彊者無以

養生其織不力者無以揜形有餘不足各歸其

身衣食饒裕奸邪不生安樂無事而天下均平

故孔丘曾參無所施其善孟賁成荊無所行其

威成荊古勇士也衰世之俗以其智巧詐偽飾眾無用

貴遠方之貨珍難得之財不積於養生之具澆

裕作溢

天下之淳以清爲濁、人失其情、故其爲編戶齊民、無以異、然貧富之相去也、猶人君與僕虜、不足倫之、夫乘奇伎爲邪施者、自足乎一世之間、守正脩理、不爲苟得者、不免乎饑渴之患、而欲民之去末反本、是猶發其源而壅其流也、且夫雕文刻鏤、傷農事者也、錦繡纂組、害女功者也、農事廢業、饑之本也、女功不繼、寒之源也、饑寒並至、而能無犯令干誅者、古今未之聞也、故江河決流、一鄉父子兄弟相遺而走、爭升陵阪上

隆作豐

刑作法

高丘輕足者先、不能相顧也、世樂志平、見鄰國人溺、尚猶哀之、況親戚乎、而人不能解也、游者不能拯溺、手足有所急也、灼者不能救火、身體有所痛也、夫民有餘卽讓、不足卽爭、讓則禮義生、爭則暴亂起、扣門求火水、莫不與者、所饒足也、林中不賣薪、湖上不鬻魚、所有餘也、故物隆則欲省、求贍則爭止、故世治則小人守正、而利不能誘也、世亂則君子爲姦、而刑不能禁也、道應



惠子為惠王為國法惠王、魏惠王、惠子、惠施也已成王甚悅

之以示翟煎翟煎曰善王曰可行耶煎曰不可

王曰善而不可行何也對曰今舉大木者前呼

邪許後亦應之此舉重勸力之歌也豈無鄭衛

激楚之音哉然而不用者不若此其宜也治國

在禮不在文辯故老子曰法令滋彰盜賊多有

此之謂也

趙襄子使攻翟而勝之襄子方將食而有憂色

左右曰一朝而兩城下此人之所喜也今君有

喜上舊有以字

去之

憂色何也襄子曰江河之大也不過三日三日而減

飄風暴雨日中不須臾言其不能終日今趙氏之德行

無積一朝而兩城下亡其及我乎孔子聞之曰

趙氏其昌乎夫憂所以為昌也而喜所以為亡

也勝非其難者也持之其難者也賢主以此持

勝故其福及後世齊楚吳越皆嘗勝矣然而卒

取亡焉不通乎持勝也唯有道之主能持勝

齊王后死欲置后而未定使羣臣議薛公欲中

王之意薛公田嬰因獻十珥而美其一且日因問美

珥之所在因勸立以為王后齊王大悅遂重薛公故人主之嗜慾見於外則為人臣之所制故老子曰塞其兌閉其門終身不勤

宓子治單父三年宓子子賤也而巫馬期巫馬期孔子弟子也

往觀化焉微視之見夜漁者得魚則釋之問焉漁

者對曰宓子不欲人之取小魚也所得者小魚

是以釋之巫馬期歸以報孔子曰宓子之德至

矣使人闇行若有嚴刑在其側者宓子何以至

於此孔子曰丘嘗問之以治言曰誠於此者形

於彼宓子必行此術也

汜論

天下豈有常法哉當於世事得於人理順於天地則可以正治矣夫神農伏羲不施賞罰而民不為非然立政者不能廢法而治民舜執干戚而服有苗然征伐者不能釋甲兵而制疆暴由此觀之法度者所以論民俗而節緩急也器械者因時變而制宜適也聖人作法而萬民制焉賢者立禮而不肖者拘焉制法之民不可與遠

無度字

舉拘禮之人不可以應變耳不知清濁之分者不可令調音心不知治亂之源者不可令制法度必有獨聞之聽獨見之明然後能擅道而行也夫殷變夏周變殷春秋變周三代之禮不同何古之從今儒墨稱三代文武而不行也是言其所不行也儒墨之所言今皆不行也非今時之世而不改是行其所非也稱其所是行其所非是以盡日極慮而無益於治勞形竭精而無補於主今夫圖工好畫鬼魅而憎圖狗馬鬼魅無信驗而狗

馬切於前也夫存危治亂非智不能而道先稱古雖愚有餘故不用之法聖主不行不驗之言明主不聽也

今謂疆者勝則度地計衆富者利則量粟稱金如此則千乘之君無不霸王萬乘之國無破亡者矣國之亡也大不足恃道之行也小不可輕由此觀之存在得道而不在於大亡在失道而不在於小也亂國之君務廣其地而不務仁義務高其位而不務道德是釋其所以存而就其

嘗試作  
二君

所以亡也故桀困於焦門而不能自非其所行而悔不殺湯於夏臺紂拘於宣室而不反其過而悔其不殺文王於牖里嘗試處強大之勢而脩道德之論湯武救罪之不給何謀之敢慮乎若上亂三光之明下失萬民之心雖微湯武孰弗能奪今不審其在已者而反備諸乎人天下非一湯武也殺一人即必或繼之者矣且湯武之所以處小弱而能著者以其有道也桀紂之所以處強大而終見奪者以其無道也今不行

著作以  
王二字  
無終字

治作名

人之所以王而反益已之所以奪者趨亡之道也  
事有可行而不可言者有可言而不可行者或易為而難成者或難成而易敗者所謂可行而不可言者趨舍也可言而不可行者偽詐也易為而難成者事也難成而易敗者治也此四策者聖人之所獨視而留志也  
未有功而知其賢者唯堯之知舜也功成事立而知其賢者市人之知舜也夫物之相類者世

君子作仁一字

下同

蔡作善 莧作惡

慕作惑 脩作循

主之所亂惑也、嫌疑肖象者、衆人之所眩耀也、故狠者類智、而非智也、也、狠慢愚者類君子、而非君子也、戇者類勇、而非勇也、使人之相去也、若玉之與石也、葵之與莧也、則論人易矣、天下莫易於爲善、而莫難於爲不善、所謂爲善者、靜而無爲也、所謂爲不善者、躁而多欲也、適情辭餘、無所誘慕、脩性保真、無變於已、故曰、爲善者易也、越城郭、踰險塞、篡殺矯誣、非人之性也、故曰、爲不善難也、今人之所以犯囹圄之罪、

脩作循

伯作階

而陷於刑戮之患者、由嗜欲無厭、不脩度量之故也、何以知其然、今夫陳卒設兵而相當、將施令曰、斬首者拜爵、而曲橈者要斬、然而隊伯之卒、皆不能前、遂斬首之功、而後被要斬之罪、是去恐死、而就必死也、故事或欲之、適足以失之、或避之、適足以就之、有人乘船而遇大風者、波至而恐、自投水中、非不貪生而畏死、惑於恐死、而反忘生也、故人之嗜欲、亦猶此也、故達道之人、不苟得、不讓福、其有不弃、非其有不索也、恒

盈而不溢、常虛而易足。今夫溜水足以溢壺、楛而江河不能實漏卮。故人心猶此也。自當以道術度量、食充虛、衣禦寒、則足以養七尺之形矣。若無道術度量、則萬乘之勢、不足以爲尊、天下之富、不足以爲樂矣。

詮言

爲治之本、務在於安民。安民之本、在於足用。足用之本、在於勿奪時。勿奪時之本、在於省事。省事之本、在於節欲。節欲之本、在於反性。釋道而

任智者必危、弃數而用材者必困。有以欲多亡者、未有以無欲危者也。有以欲治而亂者、未有以守常失者也。故智不足以免患、愚不足以至於失寧。守其分、循其理、失之不憂、得之不喜。因春而生、因秋而殺。所生者不德、所殺者不怨。則近於道矣。聖人守其所以有、不求其所未得。求其所未得、則所有者亡矣。脩其所有、則所欲者至矣。故用兵者、先爲不可勝、以待敵之可勝也。治國者、先爲不可奪也、以待敵之可奪也。舜脩

之歷山而海內從文王脩之岐周而天下移使  
舜趨天下之利而忘脩己之道身猶弗能保何  
尺地之有乎故福莫大無禍利莫美不喪動之  
為物不損則益動有為也不成則毀不利則病皆險  
也險言危難不可行道之者危

說山

上求材臣殘木上求魚臣乾谷上求楫而下致  
船上言若縈下言若綸上有一善下有二譽上  
有三衰下有九殺衰殺皆喻儉也傳曰上之所好下尤甚焉故有九殺也

舊脫說山字加之

儉作踰充作有

人間

夫言出於口者不可止於人行發於邇者不可  
禁於遠事者難成而易敗也名者難立而易廢  
也千里之堤以螻蟻之穴漏百尋之屋以突隙  
之煙焚突竈突也堯戒曰戰戰慄慄日慎一日莫蹟  
於山而蹟於垤蹟蹟垤也是故人者皆輕小害易  
微事是以多悔患至而後憂之是猶病者已倦  
倦而索良醫也雖有扁鵲俞夫之巧猶不能生

也俞夫黃帝時醫

間或作聞下及注同

天下有三危少德而多寵一危也材下而位高二危也身無大功而有厚祿三危也賢主不苟得忠臣不苟利何以明之中行繆伯攻鼓弗能下中行繆伯晉大夫鼓北翟餽間倫曰鼓之嗇夫間倫知之餽間倫晉大夫請無疲武丈夫而鼓可得也繆伯弗應左右曰不折一戟不傷一卒而鼓可得也君奚為弗取繆伯曰間倫為人佞而不仁若使間倫下之吾可以勿賞乎若賞之是賞佞人佞人得志是使晉國之武舍仁而為佞雖得鼓將何所用之

用之

秦族

聖王在上位廓然無形寂然無聲官府若無事朝廷若無人無隱士無逸民無勞役無冤刑四海之內莫不仰上之德象主之指夷狄之國重譯而至非戶辨而家說之也推其誠心施之天下而已矣詩曰惠此中國以綏四方內順外寧矣大王亶父處邠狄人攻之杖策而去百姓携幼扶老而國乎岐周非令之所能召也秦穆公

舊無處邠至攻之六字神之舊無令



之二字

補之

季作密

漁舊作  
畝改之

誠作神

總作攄

為食駿馬之傷也、飲之美酒、以其死力報、非券  
 之所責也、券契也季子治單父、夜漁者得小、即釋  
 之、非刑之所能禁也、孔子為魯司寇、田漁皆讓  
 長、長者得也而斑白不負載、斑白鬚有白髮非法之所能致  
 也、夫矢之所以射遠、貫堅者、弩力也、其所以中  
 的、剖微者、人心也、賞善罰暴者、政令也、其所以  
 行者、精誠也、故弩雖彊、不能獨中、令雖明、不能  
 獨行、必有精氣所與之、故總道以被民、而民不  
 從、誠心弗施也、

註因字  
無

孝作順

天地四時、非生萬物者、神明接、陰陽和、而萬物  
 生之、聖人之治天下、非易民性也、拊循其所有  
 而滌蕩之、故因則大、化則細矣、能因循則大矣、化而欲作則小  
 先王之制法也、因民之所好、而為之、節文者也、  
 因其好色、而制婚姻之禮、故男女有班、因其好  
 音、而正雅頌之聲、故風俗不流、因其寧室家樂  
 妻子、教之以孝、故父子有親、因其喜朋友、而教  
 之以悌、故長幼有序、然後脩朝聘、以明貴賤、鄉  
 飲習射、以明長幼、時蒐振旅、以習用兵、蒐、簡車馬也

入學序序以脩人倫此皆人所有於性而聖人所匠成也

民無廉耻不可治也非脩禮義廉耻不立民不知禮義法弗能正也非崇善廢醜不向禮義無法不可以為治也不知禮義不可以行法法能殺不孝者而不能使人為孔墨之行法能刑竊盜者而不能使人為伯夷之廉孔子養徒三千人皆人孝出悖言為文章行為儀表教之所成也墨子服役百八十人皆可使赴火蹈刃死不

人作之

賢得之  
得舊作  
德改之

還踵化之所致也夫刻肌膚鑿皮革被創流血

至難也然越人為之以求榮也越人以箴刺其皮為龍文聖

王在位明好憎以示人經誹譽以導之親賢而

進之賤不肖而退之無被瘡流血之患而有高

世尊顯之名民孰不從古者法設而不犯刑措

而不用非可刑而不刑也百工維時庶績咸熙

禮義脩而任賢得也故舉天下之高以為三公

一國之高以為九卿一縣之高以為二十七大夫

一鄉之高以為八十一元士各以小大之材

處其位得其宜由本流末以重制輕上唱而民和上動而下隨四海之內一心同歸背貪鄙而向義理於其以化民也若風之搖草木無之而不靡今使愚教智使不肖臨賢雖嚴刑罰民弗從者小不能制大弱不能使強也故聖主者舉賢以立功不肖主舉其所與同文王舉太公望召公奭而王桓公任管仲隰朋而霸此舉賢以立功也夫差用大宰嚭而滅秦任李斯趙高而亡此舉所與同也故觀其所舉而治亂可見也

察其黨與而賢不肖可論也夫聖人之屈者以求申也枉者以求直也故雖出邪僻之道行幽昧之塗將欲以興大道成大功猶出林之中不得直道拯溺之人不得不濡足夫觀逐者於其反也觀行者於其終也故百川並流不注海者不爲川谷趨行躡馳不歸善者不爲君子故善言歸乎可行善行歸乎仁義君子之過也猶日月之蝕也何害於明小人之可也猶狗之晝吠鴟之夜見何益於善夫智者不安爲勇者不安

人下有  
一字

發擇善而為之計義而行之故事成而功足賴也身死而名足稱也雖有智能必以仁義為之本而後可立也智能踳馳百事並作聖人以仁義為之準繩中之者謂之君子不中者謂之小人人人莫不知學之有益於已也然而不能者嬉戲害之也人皆多以無用害有用故知不博而日不足以鑿觀池之力耕則田野必闢矣以積土山之高脩隄防則水用必足矣以食狗馬鴻鴈之費養士則名譽必榮矣以弋獵博奕之日

原作蠲

誦詩書則聞識必博矣故上下異道則治同道則亂位高而道大者從事大而道小者凶故小快害義小惠害道小辯害治苛峭傷德大政不險故民易遵至治寬裕故下不相賊至德樸素故民無慝原蠲一歲再收非不利也然而王法禁之者為其殘桑也家老異糧而食之殊器而烹之子婦跣而上堂跪而酌羹非不費也然而不可省者為其害義也待媒而結言娉納而取婦紱統而親迎非不煩也然而不可易者可以

防淫也使民居處相司有罪相告於以禁姦非  
 不輟也然而不可行者為傷和睦之心而構仇  
 讎之怨也故事有鑿一孔而生百隙樹一物而  
 生萬業者所鑿不足以為便而所開足以為敗  
 所樹不足以為利而所生足以為穢愚者惑於  
 小利而忘其大害不可以為法也故仁智人材  
 之美者也所謂仁者愛人也所謂智者知人也  
 愛人則無虐刑矣知人則無亂政矣三代之所  
 以昌也智伯有五過人之材智伯美髯長大一材也射御足力二

材也伎藝畢極三材也巧文辯  
 惠四材也強毅果敢五材也而不免於身死

人手者不愛人也齊王建有三過人之巧力能引強

走先馳馬  
 超能越高而身虜於秦者不知賢也齊王建任用后勝之

計不用淳  
 于越之言故仁莫大於愛人智莫大於知人二

者不立雖察惠捷巧不免於亂矣



