

明胡文煥選  
素問心得

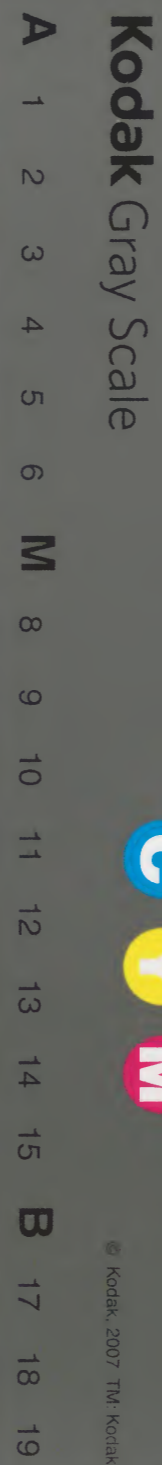
完

庫  
券  
函  
架  
冊

漢書門類  
一  
一  
一  
一  
二  
六  
七  
七  
冊架函號類

內閣文庫	
番號	漢 11947
冊數	2 ( 1 )
函號	300 157

300-157





素問得序

醫之書莫先素問醫之人莫善岐黃故視  
疾為大端斯知醫非小道語有作蘆雖儒  
門之易事世稱全孝誠人子之當知既為  
疾病所魔不無藥石是賴死生有命燈油  
可添與其浪燃於風前孰若秘藏於室內  
即卜家之趨避猶玄門之煉修故凡有得  
於心隨乃鈎出於筆庶幾行得捷經學有



指蒙未必有助於橘井杏林或將小補於  
沈腰潘鬢其於懲已往而防未然則又足  
取也明五運而諳六氣又深有濟焉末由  
博施試為醫國以此怕之一念克之仁及  
四方將有舍素問岐黃之資多得心應手  
之妙矣欲公同志爰付梓人時蓋丙申三  
之氣錢唐胡文煥識於益壽堂  
序畢

素問心得序

虎林林杞楚材撰

夫萬物章章以害一生生無不傷矧夫造  
化為爐陰陽為炭而萬物鎔鑄其中凡厥  
有形柰何而不銷鑠也乎嘗試登泰岱而  
觀神州躡雲霞而瞻陸海陰陽之所搏激  
邪逆之所侵傷漭漭泱泱無微不投摠摠  
林林罔形不攝而加以五毒薄蝕其外七



情耗蠹其中精亡於氣竭神散於魂馳匪  
金匪石誰為不化之形相刃相齧豈盡有  
生之數是以單豹修而虎啣張毅走而病  
攻外內不無重傷修短皆其自取非夫抽  
玉版之真詮閱靈蘭之秘典抱神守和全  
真寶命者烏足與談性命之情窺死生之  
故哉胡子德父幼負侗之才長嬰孰劔  
之疾股甫折而醫良心既齋而道進謂黃

帝素問一書為至道之根宗聖神之妙論  
於是搜厥幽玄標其旨要名為素問心得  
庶幾佩以終身因可公之同志俾尊生者  
式為龜鑑濟世者用作梯航挾大道之精  
微求至人之彷彿澹泊養精清虛養氣寧  
靜養神使精合於氣氣合於神神合於形  
以調四序之和以從八風之理夫亦可以  
抱握陰陽提挈天地斧斤不天而盡終天



素問心得序  
年豈必登其茨而問途陟空同而訪道華  
胥夢悟鼎湖上升乃稱飄飄乎僊哉胡子  
妙悟嚮為余稱道者若此因為述其言而  
志之

新刻素問心得卷上

明錢唐胡文煥德父選

上古天真論

黃帝問曰上古之人春秋皆度百歲而動作不衰今  
時之人年半百而動作皆衰者時世異耶人將失之  
耶岐伯對曰上古之人其知道者法於陰陽和於術  
數食飲有節起居有常不妄作勞故能形與神俱而  
盡終其天年度百歲乃去今時之人不然也以酒為  
漿以妄為常醉以入房以欲竭其精以耗散其真不  
知持滿不時御神務快其心逆於生樂起居無節故



素問心經卷上  
半百而衰也恬淡虛無真氣從之精神內守病安從  
來帝曰人年老而無子者材力盡邪將天數然也岐  
伯曰女子七歲腎氣盛齒更髮長二七而天癸至任  
脉通太衝脉盛月事以時下故有子三七腎氣平均  
故真牙生而長極四七筋骨堅髮長極身體盛壯五  
七陽明脉衰面始焦髮始墮六七三陽脉衰於上面  
皆焦髮始白七七任脉虛太衝脉衰少天癸竭地道  
不通故形壞而無子也丈夫八歲腎氣實髮長齒更  
二八腎氣盛天癸至精氣溢寫陰陽和故能有子三  
八腎氣平均筋骨勁強故真牙生而長盡四八筋骨

隆盛肌肉滿壯五八腎氣衰髮墮齒槁六八陽氣衰  
竭於上面焦髮鬢頰白七八肝氣衰筋不能動天癸  
竭精少腎藏衰形體皆盡腎者主水受五臟六腑之  
精而藏之故五臟盛乃能寫今五臟皆衰筋骨解墮  
天癸盡矣故髮鬢白身體重行步不正而無子耳帝  
曰有其年已老而有子者何也岐伯曰此其天壽過  
度氣脉常通而腎氣有餘也此雖有子男不過盡八  
八女不過盡七七而天地之精氣皆竭矣

#### 四氣調神大論

春三月此謂發陳天地俱生萬物以榮夜卧早起廣



素問心行卷上  
步於庭被髮緩形以使志生生而勿殺予而勿奪賞  
而勿罰此春氣之應養生之道也逆之則傷肝夏為  
寒變奉長者少天地氣交萬物華實夜卧早起無厭  
於日使志無怒使華英成秀使氣得泄若所愛在外  
此夏氣之應養長之道也逆之則傷心秋為痲瘧奉  
收者少冬至重病秋三月此謂容平天氣以急地氣  
以明早卧早起與鷄俱興使志安寧以緩秋刑收斂  
神氣使秋氣平無外其志使肺氣清此秋氣之應養  
收之道也逆之則傷肺冬為飧泄奉藏者少冬三月  
此謂閉藏水冰地坼無擾乎陽早卧晚起必待日光

使志若伏若匿若有私意若已有得去寒就溫無泄  
皮膚使氣亟奪此冬氣之應養藏之道也逆之則傷  
腎春為痿厥奉生者少逆春氣則少陽不生肝氣不  
變逆夏則太陽不長心氣內洞逆秋氣則太陰不收  
肺氣焦滿逆冬氣則少陰不藏腎氣獨沈夫四時陰  
陽者萬物之根本也所以聖人春夏養陽秋冬養陰  
以從其根逆其根則伐其本壞其真矣是故聖人不  
治已病治未病不治已亂治未亂夫病已成而後藥  
之亂已成而後治之譬猶渴而穿井鬪而鑄錐不亦  
晚乎



土氣通天論

春傷於風邪氣留連乃為洞泄夏傷於暑秋為痲瘧  
秋傷於濕上逆而欬發為痿厥冬傷於寒春必溫病  
四時之氣更傷五藏味過於酸肝氣以津脾氣乃絕  
味過於鹹夫骨氣勞短肌心氣抑味過於甘心氣喘  
滿色黑腎氣不衡味過於苦脾氣不濡胃氣乃厚味  
過於辛筋脉沮弛精神乃央是故謹和五味骨正筋  
柔氣血以流湊理以密如是則骨氣以精謹道如法  
長有天命

金匱真言論

東風生於春病在肝俞在頸項南風生於夏病在心  
俞在胃脇西風生於秋病在肺俞在肩背北風生於  
冬病在腎俞在腰股中央為土病在脾俞在脊故春  
氣者病在頭夏氣者病在臟秋氣者病在肩背冬氣  
者病在四肢故春善病<sup>暈</sup>衄仲夏善病胃脇長夏善  
病洞泄寒中秋善病風瘧冬善病脾厥故冬不按蹻  
春不孰衄春不病頸項仲夏不病胃脇長夏不病洞  
泄寒中秋不病風瘧冬不病痺厥飧泄而汗出也夫  
精者身之本也故藏於精者春不病溫夏暑汗不出  
者秋成風瘧夫言人身之陰陽則背為陽腹為陰言



素問心行卷上  
人身之藏府中陰陽則藏者為陰府者為陽肝心脾  
肺腎五藏皆為陰膽胃大腸小腸膀胱三焦六府皆  
為陽冬病在陰夏病在陽春病在陰秋病在陽故背  
為陽陽中之陽心也背為陽陽中之陰肺也腹為陰  
陰中之陰腎也腹為陰陰中之陽肝也腹為陰陰中  
之至陰脾也東方青色入通於肝開竅於目藏精於  
肝其病發驚駭其味酸其類草木其畜雞其穀麥其  
應四時上為歲星是以春氣在頭也其音角其數八  
是以知病之在筋也其臭燥南方赤色入通於心開  
竅於耳藏精於心故病在五臟其味苦其類火其畜

羊其穀黍其應四時上為熒惑星是以知病之在脉  
也其音徵其數七其臭焦中央黃色入通於脾開竅  
於口藏精於脾故病在舌本其味甘其類土其畜牛  
其穀稷其應四時上為鎮星是以知病之在肉也其  
音宮其數五其臭香西方白色入通於肺開竅於鼻  
藏精於肺故病在背其味辛其類金其畜馬其穀稻  
其應四時上為大白星是以知病之在皮毛也其音  
商其數九其臭腥北方黑色入通於腎開竅於二陰  
藏精於腎故病在谿其味鹹其類水其畜彘其穀豆  
其應四時上為辰星是以知病之在骨也其音羽其



數六其臭腐

陰陽應象大論

治病必求於本寒盍生熱熱盍生寒寒氣生濁熱氣  
生清清氣在下則生飧泄濁氣在上則生臌脹此陰  
陽反作病之從逆也清陽出上竅濁陰出下竅清陽  
發腠理濁陰走五臟清陽實四支濁陰歸六腑水為  
陰火為陽陽為氣陰為味味歸形形歸氣氣歸精精  
歸化精食氣形食味化生精氣生形味傷形氣傷精  
精化為氣氣傷於味陰味出下竅陽氣出上竅陰勝  
則陽病陽勝則陰病陽勝則熱陰勝則寒重寒則熱

重熱則寒寒傷形熱傷氣氣傷痛形傷腫故先痛而  
後腫者氣傷形也先腫而後痛者形傷氣也風勝則  
動熱勝則腫燥勝則乾寒勝則浮濕勝則濡寫人有  
五臟化五氣以生喜怒悲憂恐故喜怒傷氣寒暑傷  
形暴怒傷陰暴喜傷陽喜怒不節寒暑過度生乃不  
固冬傷於寒春必病溫春傷於風夏生飧泄夏傷於  
暑秋必痲瘧秋傷於濕冬生欬嗽東方生風風生木  
木生酸酸生肝肝生筋筋生心肝青其在天為玄在  
人為道在地為化化生五味道生智玄生神神在天  
為風在地為木體為筋在藏為肝在色為蒼在音為



角在聲為呼在變動為握在竅為目在味為酸在志  
為怒怒傷肝悲勝怒風傷筋燥勝風酸傷筋辛勝酸  
南方生熱熱生火火生苦苦生心心生血血生脾心  
主舌其在天為熱在地為火在體為脉在藏為心在  
色為赤在音為徵在聲為笑在變動為憂在竅為舌  
在味為苦在志為喜喜傷心恐勝喜熱傷氣寒勝熱  
苦傷氣鹹勝苦中央生濕濕生土土生甘甘生脾胃  
生肉肉生肺脾主口其在天為濕在藏為脾在色為  
黃在音為宮在聲為歌在變動為噦在竅為口在味  
為甘在志為思思傷脾怒勝思濕傷肉風勝濕甘傷

肉酸勝甘西方生燥燥生金辛生肺肺生皮毛皮毛  
生腎肺生鼻其在天為燥在地為金在體為皮毛在  
藏為肺在色為白在音為商在聲為哭在變動為欬  
在竅為鼻在味為辛在志為憂憂傷肺喜勝憂熱傷  
皮毛寒勝熱苦勝辛北方生寒寒生水水生鹹鹹生  
腎腎生骨髓髓生肝腎主耳其在天為寒在地為水  
在體為骨在藏為腎在色為黑在音為羽在聲為呻  
在變動為慄在竅為耳在味為鹹在志為恐恐傷腎  
思勝恐寒傷血燥勝寒鹹傷血甘勝鹹年四十而陰  
氣自半也起居衰矣年五十體重耳目不聰矣年六



十陰痿氣大衰九竅不利下虛上實涕泣俱出矣知之則強不知在老天不足西北故西北方陰也而人右耳目不如左明也地不滿東南故東南方陽也而人左手足不如右強也惟賢人上配天以養頭下象地以養足中傍人事以養五藏天氣通於肺地氣通於嗇風氣通於肝雷氣通於心穀氣通於脾雨氣通於腎六經為川腸胃為海九竅為水注之氣以天地為之陰陽陽之汗以天地之雨名之陽之氣以天地之疾風名之暴氣象雷逆氣象陽和風之至疾如風雨故善治者治皮毛其次治肌膚其次治筋脉其次

治六府其次治五藏治五藏者半死半生也故天之邪氣感則害人五藏水穀之寒熱感則害於六府地之濕氣感則害皮肉筋脉善診者察色按脉先別陰陽審清濁而知部分視喘息聽音聲而知所苦觀權衡規矩而知病所主按尺寸觀浮沉滑瀦而知病所生以治故因其輕而揚之因其重而減之因其衰而彰之形不足者溫之以氣精不足者補之以味其高者因而越之其下者引而竭之中滿者瀉之於內其有邪者瀆形以為汗其在皮者汗而發之其慄悍者按而收之其實者散而瀉之審其陰陽以別柔剛陽病治陰



陰病治陽定其血氣各守其鄉血實宜決之氣虛宜  
掣引之

陰陽離合論

聖人南面而立前曰廣明後曰太衝太衝之地名曰  
少陰少陰之上名曰太陽太陽根起於至陰結於命  
門名曰陰中之陽中身而上名曰廣明廣明之下名  
曰太陰太陰之前名曰陽明陽明根起於厲兌名曰  
陰中之陽厥陰之表名曰少陽少陽根起於竅陰名  
曰陰中之少陽是故三陽之離合也太陽為開陽明  
為闔少陽為樞三經者不得相失也搏而勿浮命曰

一陽外者為陽內者為陰然則中為陰其衝在下名  
曰太陰太陰根起於隱白名曰陰中之陰太陰之後  
名曰少陰少陰根起於涌泉名曰陰中之少陰少陰  
之前名曰厥陰厥陰根起於大敦陰之絕陽名曰陰  
之絕陰是故三陰之離合也太陰為開厥陰為闔少  
陰為樞三經者不得相失也搏而勿沉名曰一陰

陰陽別論

凡持真脉之藏脉者肝至懸絕急十八日死心至懸  
絕九日死肺至懸絕十二日死腎至懸絕七日死脾  
至懸絕四日死三陰俱搏二十日夜半死二陰俱搏



十三日夕時歿一陰俱搏十日歿三陽俱搏且鼓三日歿三陰三陽俱搏心腹滿發盡不得隱曲五日歿二陽俱搏其病溫死不治不過十日歿

靈蘭秘典論

心者君主之官也神明出焉肺者相傳之官治節出焉肝者將軍之官謀慮出焉膽者中正之官決斷出焉膻中者臣使之官喜怒出焉脾胃者倉廩之官五味出焉大腸者傳道之官變化出焉小腸者受盛之官化物出焉腎者作強之官伎巧出焉三焦者決瀆之官水道出焉膀胱者州都之官津液藏焉氣化則

能出矣凡此十二官者不得相失也故主明則下安主不明則十二官危

六節藏象論

五氣入鼻藏於心肺上使五色修明音聲能彰五味入口藏於腸胃味有所藏以養五氣氣和而生津液相成神乃自生心者生之本神之變也其華在面其充在血脉為陽中之太陽通於夏氣肺者氣之本魄之處也其華在毛其充在皮為陽中之太陰通於秋氣腎者主蟄封藏之本精之處也其華在髮其充在骨為陰中之少陰通於冬氣肝者罷盞之本魂之居





也其華在爪其充在筋以生血氣其味酸其色蒼此  
為陽中之少陽通於春氣脾胃大腸小腸三焦膀胱  
者倉廩之本營之居也名曰器能化糟粕轉味而入  
出者也其華在脣四白其充在肌其味甘其色黃此  
至陰之類通於土氣凡十一藏取決於膽也故人迎  
一盛病在少陽二盛病在太陽三盛病在陽明四盛  
已上為格陽寸口一盛病在厥陰二盛病在少陰三  
盛病在太陰四盛已上為關格人迎與寸口俱盛四  
倍已上為關格關格之脉羸不能盡於天地之精氣  
則死矣

五藏生成篇

心之合脉也其榮色也其主腎也肺之合皮也其榮  
毛也其主心也肝之合筋也其榮爪也其主肺也脾  
之合肉也其榮脣也其主肝也腎之合骨也其榮髮  
也其主脾也是故多食鹹則脉凝泣而變色多食苦  
則皮槁而毛拔多食辛則筋急而爪枯多食酸則肉  
胝膈而脣揭多食甘則骨痛而髮落此五味之所傷  
也故心欲苦肺欲辛肝欲酸脾欲甘腎欲鹹此五味  
之所合也五藏之氣故色見青如草絃者死黃如枳  
實者死黑如音喜始者死赤如音坏衄血者死白如枯骨者死



此五色之見歿也青如翠羽者生赤如鷄冠者生黃  
如蟹腹者生白如豕膏者生黑如烏羽者生此五色  
之見生也生於心如以縞裹朱生於肺如以縞裹紅  
生於肝如以縞裹紺生於脾如以縞裹枯樓實生於  
腎如以縞裹紫此五藏所生之外榮也色味當五藏  
白當肺辛赤當心苦青當肝酸黃當脾甘黑當腎鹹  
故白當皮赤當脉青當筋黃當肉黑當骨諸脉者皆  
屬於目諸髓者皆屬於腦諸筋者皆屬於節諸血者  
皆屬於心諸氣者皆屬於肺此四支八谿之朝夕也  
故人卧血歸於肝肝受血而能視足受血而能步掌

受血而能握指受血而能攝卧出而風吹之血凝於  
膚者為痺凝於脉者為泣凝於足者為厥此三者血  
行而不得反其空故為痺厥也赤脉之至也喘而堅  
診曰有積氣在中時害於食名曰心痺得之外疾思  
慮而心虛故邪從之白脉之至也喘而浮上虛下實  
驚有積氣在胃中喘而虛名曰肺痺寒熱得之醉而  
使内也青脉之至也長而左右彈有積氣在心下支  
胠名曰肝痺得之寒濕與疝同法胷痛足清頭痛黃  
脉之至也大而虛有積氣在腹中有厥氣名曰厥疝  
女子同法得之疾使四支汗出當風黑脉之至也上



素問心得卷之  
堅而大有積氣在小腹與陰名曰腎痺得之沐浴清  
水而卧凡相五色之奇脉面黃目青面黃目赤面黃  
目白面黃目黑者皆不死也面青目赤面赤目白面青  
目黑面黑目白面赤目青皆死也

### 五藏別論

腦髓骨脉膽女子胞此六者地氣之所生也皆藏於  
陰而象於地故藏而不寫名曰奇恒之府夫胃大腸  
小腸三焦膀胱此五者天氣之所生也其氣象天故  
寫而不藏此受五臟濁氣名曰傳化之府此不能久  
留輸寫者也魄門亦為五藏使水穀不能久藏所謂

五藏者藏精氣而不寫也故滿而不能實六府者傳  
化物而不藏故實而不能滿也所以然者水穀入口  
則胃實而腸虛食下則腸實而胃虛故曰實而不滿  
滿而不實也胃者水穀之海六府之大源也五味入  
口藏於胃以養五藏氣氣口亦太陰也是以五藏六  
府之氣味皆出於胃變見於氣口故五氣入鼻藏於  
心肺心肺有病而鼻為之不利也

### 異法方宜論

東方之域天地之所始生也魚鹽之地海濱傍水其  
民食魚而嗜鹹皆安其處美其食魚者使人熱中鹽



者勝血故其民皆黑色疎理其病皆為癰瘍其治宜  
砭石故砭石者亦從東方來西方者金王之域沙石  
之處天地之所收引也其民陵居而多風水土剛強  
其民不衣而褐薦其民華食而脂肥故邪不能傷其  
形體其病生於內其治宜毒藥故毒藥者亦從西方  
來北方者天地所閉藏之域也其地高陵居風寒冰  
冽其民樂野處而乳食藏寒生滿病其治宜灸熅故  
灸熅者亦從北方來南方者天地所長養陽之所盛  
處也其地下水土弱霧露之所聚也其民嗜酸而食  
耐故其民皆緻理而赤色其病攣痺其治宜微鍼故

九鍼者亦從南方來中央者其地平以濕天地之所  
以生萬物也衆其民食雜而不勞故其病多痿厥寒  
熱故導引按蹻者亦從中央出也

移精變氣論

憂患緣其內苦形傷其外又失四時之從逆寒暑之  
宜賊風數至虛邪朝夕內至五藏骨髓外傷空竅肌  
膚所以小病必甚大病必死色以應日脉以應月治  
之要極魚失色脉得神者昌失神者亡

湯液醪醴論

嗜欲無窮而憂患不止精氣弛壞榮泣衛除故神去



之而病不愈也

玉版論要

容色見上下左右各在其要其色見淺者湯液主治十日已其見深者必齋主治二十一日已其見大深者醪酒主治百日已色夭面脫不治百日盡已脉短氣絕死病温虛甚死色見上下左右各在其要上為逆下為從女子右為逆左為從男子左為逆右為從易重陽死重陰死

診要經終論

正月二月天氣始方地氣始發人氣在肝三月四月天氣正方地氣定發人氣在脾五月六月天氣盛地氣高人氣在頭七月八月陰氣始殺人氣在肺九月十月陰氣始冰地氣始閉人氣在心十一月十二月冰復地氣合人氣在腎故春刺散俞及與分理血出而止甚者傳氣間者環也夏刺絡俞見血而止盡氣閉環痛病必下秋刺皮膚循理上下同法神變而止冬刺俞竅於分理甚者立下間者散下凡刺胃腹者必避五藏中心者環死中脾者五日死中腎者七日死中肺者五日死中鬲者皆為傷中其病雖愈不過一歲必死太陽之脉其終也戴眼反折瘰癧其色白



素問心行卷上  
絕汗乃出出則死矣少陽終者耳聾百節皆縱目眦  
絕系絕系一日半死其死也色先青白乃死矣陽明  
終者口目動作善驚妄言色黃其上下經盛不仁則  
終矣少陰終者面黑齒長而垢腹脹閉上下不通而  
終矣太陰終者腹脹閉不得息善噫善嘔嘔則逆逆  
則面赤不逆則上下不通不通則面黑皮毛焦而終  
矣厥陰終者中熱噎乾善溺心煩甚則舌卷卵上縮  
而終矣

脉要精微論

夫脉者血之府也長則氣治短則氣病數則煩心大

則病進上盛則氣高下盛則氣脹代則氣衰細則氣  
少濡則心痛渾渾革至如涌泉病進而色弊繇繇其  
去如弦絕死夫精明五色者氣之華也赤欲如白裹  
朱不欲如赭白欲如鷺羽不欲如鹽青欲如倉壁之  
澤不欲如藍黃欲如羅裏雄黃不欲如黄土黑欲如  
重漆色不欲如地蒼五色精微象見矣其壽不久也  
五藏者中之守也得守者生失守者死夫五藏者身  
之強也頭者精明之府頭傾視深精神將奪矣背者  
胃中之府背曲肩隨府將壞矣腰者腎之府轉搖不  
能腎將憊矣膝者筋之府屈伸不能行則僂附筋將



素問心經卷之四  
六  
憊矣骨者髓之府不能久立行則振掉骨將憊矣得  
強則生失強則死陰盛則夢涉大水恐懼陽盛則夢  
大火燔灼陰陽俱盛則夢相殺毀傷上盛則夢飛下  
盛則夢墮甚飽則夢予甚飢則夢取肝氣盛則夢怒  
肺氣盛則夢哭短蟲多則夢聚衆長蟲多則夢相擊  
毀傷是故持脉有道虛靜為保春日浮如魚之遊在  
波夏日在膚泛泛乎萬物有餘秋日下膚蟄蟲將去  
冬日在骨蟄蟲周密君子居室心脉搏堅而長當病  
舌卷不能言其奘而散者當消環自己肺脉搏堅而  
長當病唾血其奘而散者當病灌汗至今不復散發

也肝脉搏堅而長色不青當病墜若搏因血在脅下  
令人喘逆其奘而散色澤者當病溢飲溢飲者渴暴  
多飲而易入肌皮腸胃之外也胃脉搏堅而長其色  
赤當病拆髀其奘而散者當病食痺脾脉搏堅而長  
其色黃當病少氣其奘而散色不澤者當病足齧腫  
若水狀也腎脉搏堅而長其色黃而赤者當病拆腰  
其奘而散者當病少血至今不復也徵其脉小色不  
奪者新病也徵其脉不奪其色奪者此久病也徵其  
脉與五色俱奪者此久病也徵其脉與五色俱不奪  
者新病也



平人氣象論

人一呼脉再動一吸脉亦再動呼吸定息脉五動閤以太息命曰平人平人者不病也肝見庚辛死心見壬癸死脾見甲乙死腎見戊己死婦人手少陰脉動甚者妊子也人以水穀為本故人絕水穀則死脉無胃氣亦死所謂無胃氣者但得真藏脉不得胃氣也所謂脉不得胃氣者肝不弦腎不石也太陽脉至洪大以長少陽脉至乍數乍疎乍短乍長陽明脉至浮大而短夫平心脉來累累如連珠如循琅玕曰心平夏以胃氣為本病心脉來喘喘連屬其中微曲曰心

病死心脉來前曲後居如操帶鉤曰心死平肺脉來厭厭聶聶如落榆莢曰肺平秋以胃氣為本病肺脉來不上不下如循雞羽曰肺病死肺脉來如物之浮如風吹毛曰肺死平肝脉來奕弱招招如揭長竿末梢曰肝平春以胃氣為本病肝脉來盈實而滑如循長竿曰肝病死肝脉來急益勁如新張弓弦曰肝死平脾脉來和柔相離如鷄踐地曰脾平長夏以胃氣為本病脾脉來實而盈數如鷄舉足曰脾病死脾脉來銳堅如烏之喙如烏之距如屋之漏如水之流曰脾死平腎脉來喘喘累累如鈎按之而堅曰腎平冬



以胃氣為本病腎脉來如引葛按之益堅曰腎病  
腎脉來發如奪索辟辟如彈石曰腎死

玉機真藏論

春脉者肝也東方木也萬物之所以始生也故其氣  
來栗弱輕虛而滑端直以長故曰弦反此者病其氣  
來實而強此謂太過病在外其氣來不實而微此謂  
不及病在中太過則令人善忘忽忽眩冒而巔疾其  
不及則令人胃痛引背下則兩脇脹滿夏脉者心也  
南方火也萬物之所盛長也故其氣來盛去衰故曰  
鉤反此者病其氣來盛去亦盛此謂太過病在外其

氣來不盛去反盛此謂不及病在中太過則令人身  
熱而膚痛為浸淫其不及則令人煩心上見欬唾下  
為氣泄秋脉者肺也西方金也萬物之所以收成也  
故其氣來輕虛以浮來急去散故曰浮反此者病其  
氣來毛而中央堅兩傍虛此謂太過病在外其氣來  
毛而微此謂不及病在中太過則令人逆氣而背痛  
愠愠然其不及則令人喘呼吸少氣而欬其氣見血  
下聞病音冬脉者腎也北方水也萬物之所以合藏  
也故其氣來沉以搏故曰營反此者病其氣來如彈  
石者此謂太過病在外其去如數者此謂不及病在



中大過則令人解<sup>音亦</sup>伏脊脉痛而少氣不欲言其不及  
則令人心懸如病飢<sup>音蒸</sup>眇中清脊中痛少腹滿小便變  
脾脉者土也孤藏以灌四傍者也其來如水之流者  
此謂太過病在外如鳥之喙者此謂不及病在中太  
過則令人四支不舉其不及則令人九竅不通名曰  
重強肝受氣於心傳之於脾氣舍於腎至肺而歿脾  
受氣於肺傳之於腎氣舍於心至肝而歿肺受氣於  
腎傳之於肝氣舍於脾至心而歿腎氣受於肝傳之  
於心氣舍於肺至脾而歿此皆逆歿也憂恐悲喜怒  
令不得以其次故令人有大病矣因而喜大虛則腎

氣乘矣怒則肝氣乘矣悲則肺氣乘矣憂則心氣乘  
矣大骨枯槁大肉陷下胃中氣滿喘息不便其氣動  
形期六月歿真藏脉見乃予之期日大骨枯槁大肉  
陷下胃中氣滿喘息不便內痛引肩項期一月歿真  
藏乃見予之期日大骨枯槁大肉陷下胃中氣滿喘  
息不便內痛引肩項身熱脫肉破<sup>音都</sup>脞真藏見十月之  
內歿大骨枯槁大肉陷下肩髓肉消動作益衰真藏  
來見期一歲死見其真藏乃予之期日大骨枯槁大  
肉陷下胃中氣滿腹內痛心中不便肩項身熱破<sup>音都</sup>脞  
脫肉目匡陷真藏見目不見人立歿其見人者至其



所不勝之時則死急虛身中卒至五藏絕閉脉道不通氣不往來譬於墮溺不可為期其脉絕不來若人一息五六至其形肉不脫真藏雖不見猶死也真肝脉至中外急如循刀刃責責然如按琴瑟弦色青白不澤毛折乃死真心脉至堅而搏如循薏苡子累累然色赤黑不澤毛折乃死真肺脉至大而虛如以毛羽中人膚色白赤不澤毛折乃死真腎脉至搏而絕如指彈石辟辟然色黑黃不澤毛折乃死真脾脉至弱而乍數乍疎色黃青不澤毛折乃死諸真藏脉見者皆死不治也脉逆四時為不可治春得肺脉夏得

腎脉秋得心脉冬得脾脉其至皆懸絕沉濡者命曰逆四時虛實以決死生脉盛皮熱腹脹前後不通悶音茂替此謂五實脉細皮寒氣少泄利前後飲食不入此謂五虛

### 三部九候論

上部天兩額之動脉上部地兩頰之動脉上部人耳前之動脉中部天手太陰也中部地手陽明也中部人手少陰也下部天足厥陰也下部地足少陰也下部人足太陰也故下部之天以候肝地以候腎人以候脾胃之氣中部之天以候肺地以候胃中之氣人



以候心上部之天以候頭角之氣地以候口齒之氣人  
以候耳目之氣神藏五形藏四合為九藏五藏已敗  
其色必夭夭必死矣必先度其形之肥瘦以調其氣  
之虛實實則寫之虛則補之形盛脈細少氣不足以  
息者危形瘦脈大胃中多氣者死形氣相得者生參  
伍不調者病三部九候皆相失者死上下左右之脈  
相應如參春者病甚上下左右相失不可數者死中  
部之候雖獨調與衆藏相失者死中部之候相減者  
死目內陷者死察九候獨小者病獨大者病獨疾者  
病獨遲者病獨熱者病獨寒者病獨陷下者病察其

府藏以知死生之期必先知經脈然後知病脈九候  
之脈皆沈細懸絕者為陰主冬故以夜半死盛躁喘  
數者為陽主夏故以日中死是故寒熱病者以平旦  
死熱中及熱病者以日中死病風者以日夕死病水  
者以夜半死其脈乍疎乍數乍遲乍疾者日乘四季  
死形肉以脫九候雖調猶死七診雖見九候皆從者  
不死所言不死者風氣之病及經月之病似七診之  
病而非也故言不死若有七診之病其脈候亦敗者  
死矣必審問其所始病而後各切循其脈視其經絡  
浮沉以上下逆從循之其脈疾者不病其脈遲者病



脉不往來者死皮膚著者死經病者治其經孫絡病者治其孫絡血病身有痛者治其經絡

### 經脉別論

夜行則喘出於腎淫氣病肺有所墮恐喘出於肝淫氣害脾有所驚恐喘出於肺淫氣傷心度水跌仆喘出於腎與骨當是之時勇者氣行則已怯者則着而為病也故觀人勇怯骨肉皮膚能知其情以為診法也故飲食飽甚汗出於胃驚而奪精汗出於心持重遠行汗出於腎疾走恐懼汗出於肝搖體勞苦汗出於脾食氣入胃散精於肝淫氣於筋食氣入胃濁氣

歸心淫精於脉脉氣流經經氣歸於肺肺朝百脉輸精於皮毛毛脉合精行氣於府府精神明留於四臟氣歸於權衡權衡以平氣口成寸以決死生飲入於胃遊溢精氣上輸於脾脾氣散精上歸於肺通調水氣下輸膀胱水精四布五經並行合於四時五藏陰陽揆度以為常也

### 藏氣法時論

肝主春足厥陰少陽主治其日甲乙肝苦急急食甘以緩之心主夏手少陰太陽主治其日丙丁心苦緩急食酸以收之脾主長夏足太陰陽明主治其日庚



辛肺苦氣上逆急食苦以泄之腎主冬足少陰太陽  
主治其日壬癸腎苦燥急食辛以潤之開腠理致津  
液通氣也病在肝愈於夏夏不愈甚於秋秋不效持  
於冬起於春肝病者愈在丙丁丙丁不愈加於庚辛  
庚辛不效持於壬癸起於甲乙肝病者卒旦慧下晡  
甚夜半靜肝欲散急食辛以散之用辛補之酸寫之  
病在心愈在長夏長夏不愈甚於冬冬不效持於春  
起於夏禁溫食熱衣心病者愈在戊己戊己不愈加  
於壬癸壬癸不效持於甲乙起於丙丁心病者日中  
慧夜半甚卒旦靜心欲奠急食鹹以奠之用鹹補之

甘寫之病在脾愈在秋不愈甚於春春不效持於夏  
起於長夏禁溫食飽食濕地濡衣脾病者愈在庚辛  
庚辛不愈加於甲乙甲乙不效持於丙丁起於戊己  
脾病者日昃慧日出甚下晡靜脾欲緩急食甘以緩  
之用苦寫之甘補之病在肺愈在冬冬不愈甚於夏  
夏不效持於長夏起於秋禁寒飲食寒衣肺病者愈  
在壬癸壬癸不愈加於丙丁丙丁不效持於戊己起  
於庚辛肺病者下晡慧日中甚夜半靜肺欲收急食  
酸以收之用酸補之辛寫之病在腎愈在春春不愈  
甚於長夏長夏不效持於秋起於冬禁犯焯煖熱食



素問心經卷上  
溫灸衣腎病者愈在甲乙甲乙不愈甚於戊巳戊巳  
不灸持於庚辛起於壬癸腎病者夜半慧四季甚下  
晡靜腎欲堅急食苦以堅之用苦補之音某鹹寫之肝病  
者兩脇下痛引少腹令人善怒虛則目眩眩無所見  
耳無所聞善恐如人將捕之取其經厥陰於少陽氣  
逆則頭痛耳聾不聰頰腫取血者心病者胃中痛脇  
支滿脇下痛膺背肩甲間痛兩臂內痛虛則胃腹大  
脇下與腰相引而痛取其經少陰太陽舌下血者其  
變病刺郄中血者脾病者身重善饑肉痿足不收行  
善癭脚下痛虛則腹滿腸鳴飧泄食不化取其經太

陰陽明少陰血者肺病者喘欬逆氣肩背痛汗出尻  
陰股膝髀膕胫足皆痛虛則少氣不能報息耳聾啞  
乾取其經太陰足太陽之外厥陰內血者腎病腹大  
脛腫喘欬身重寢汗出憎風虛則胃中痛大腹小腹  
痛清厥意不樂取其經少陰太陽血者肝色青宜食  
甘粳米牛肉棗葵皆甘心色赤宜食酸小豆犬肉李  
韭皆酸肺色白宜食苦麥羊肉杏薤皆苦脾色黃宜  
食鹹大豆豕肉栗藿皆鹹腎色黑宜食辛黃黍鷄肉  
桃蔥皆辛辛散酸收甘緩苦堅鹹音某毒藥攻邪五穀  
為養 粳米小豆麥大豆黃黍五果為助 桃李杏栗棗



素問心得卷上  
五畜為益 牛羊豕犬鷄 五菜為充 葵藿薤蔥韭 氣味  
合而服之以補精益氣此五者有辛酸甘苦鹹各有  
所利或散或收或緩或急或堅或栗四時五藏病隨  
五味所宜也

宣明五氣篇

五味所入酸入肝辛入肺苦入心鹹入腎甘入脾是  
謂五入

五氣所病心為噫肺為欬肝為語脾為吞腎為欠為  
噦胃為氣逆為噦為恐大腸小腸為泄下焦溢為水  
疝不利為瘰不約為遺溺膽為怒是謂五病

五精所并精氣并於心則喜并於肺則悲并於肝則  
憂并於脾則畏并於腎則恐是謂五并虛而相并者  
也

五臟所惡心惡熱肺惡寒肝惡風脾惡濕腎惡燥是  
謂五惡

五藏化液心為汗肺為涕肝為淚脾為涎腎為唾是  
謂五液

五味所禁辛走氣氣病無多食辛鹹走血血病無多  
食鹹苦走骨骨病無多食苦甘走肉肉病無多食甘  
酸走筋筋病無多食酸是謂五禁無令多食



五病所發陰病發於骨陽病發於血陰病發於肉陽病發於冬陰病發於夏是謂五發

五邪所亂邪入於陽則狂邪入於陰則痺搏陽則為顛疾搏陰則為瘖音音陽入之陰則靜陰出之陽則怒是

謂五亂

五脉所見春得秋脉夏得冬脉長夏得春脉秋得夏脉冬得長夏脉名曰陰出之陽病善怒不治是謂五邪皆同命或不治

五藏所藏心藏神肺藏魄肝藏魂脾藏意腎藏志是謂五藏所藏

五藏所主心主脉肺主皮肝主筋脾主肉腎主骨是謂五主

五勞所傷久視傷血久卧傷氣久坐傷肉久立傷骨久行傷筋是謂五勞所傷

五脉應象肝脉弦心脉鈞脾脉代肺脉毛腎脉石是謂五藏之脉

血氣形志篇

夫人之常數太陽常多血少氣少陽常少血多氣陽明常多氣多血少陰常少血多氣厥陰常多血少氣太陰常多氣少血此天之常數足太陽與少陰為表



裏少陽與厥陰為表裏陽明與太陰為表裏是謂足  
陰陽也手太陽與少陰為表裏少陽與心主為表裏  
陽明與太陰為表裏是謂手之陰陽也今知手足陰  
陽所苦凡治血必先去其血乃去其所苦伺之所欲  
然後寫有餘補不足形樂志苦病生於脉治之以灸  
刺形樂志樂病生於肉治之以鍼石形苦志樂病生  
於筋治之以熨引形苦志苦病生於咽嗑治之以百  
藥形數驚恐經絡不通病生於不仁治之以按摩膠  
藥

寶命全形論

形之疾病莫知其情留淫日深著於骨髓夫塩之味  
鹹者其氣令器津泄絃絕者其音嘶敗木敷者其葉  
發病深者其聲噦人有此三者是謂壞府毒藥無治  
短鍼無取此皆絕皮傷肉血氣爭黑木得金而伐火  
得水而滅土得木而達金得火而缺水得土而絕萬  
物盡然不可勝竭

八正神明論

天溫日明則人血淖液而衛氣浮故血易寫氣易行  
天寒日陰則人血凝泣而衛氣沈月始生則血氣始  
精衛氣始行月郭滿則血氣實肌肉堅月郭空則肌



素問心行卷上  
肉減經絡虛衛氣去形獨居是以因天時而調血氣也以身之虛而逢天之虛兩虛相感其氣至骨入則傷五藏故曰天忌不可不知也正邪者身形若用力汗出腠理開逢虛風其中人也微故莫知其情莫見其形上工救其萌芽下工救其已成救其已敗故養神者必知形之肥瘦榮衛血氣之盛衰血氣者人之神不可不謹養

離合真邪論

天有宿度地有經水人有經脈天地溫和則經水安靜天寒地凍則經水凝泣天暑地熱則經水沸溢卒風暴起則經水波涌而龍起夫邪之入於脈也寒則血凝泣暑則氣淖澤虛邪因而入客亦如經水之得風也

通評虛實論

邪氣盛則實精氣奪則虛氣虛者肺虛也氣逆者足寒也非其時則生當其時則死餘藏皆如此夫虛實者皆從其物類始故五藏骨肉滑利可以長久也

太陰陽明論

陽者天氣也主外陰者地氣也主內故陽道實陰道虛故犯賊風虛邪者陽受之食飲不節起居不時者



陰受之陽受之則入六府陰受之則入五藏入六府則身熱不時卧上為喘呼入五藏則臆滿閉塞下為殮泄久為腸澼故喉主天氣咽主地氣故陽受風氣陰受濕氣故陰氣從足上行至頭而下行循臂至指端陽氣從手上行至頭而下行至足故曰陽病者上行極而下陰病者下行極而上故傷於風者上先受之傷於濕者下先受之四支皆稟氣於胃而不得至經必因於脾乃得稟也今脾病不能為胃行其津液四支不得稟水穀氣氣日以衰脉道不利筋骨肌肉皆無氣以生

陽明脉解篇

四支者諸陽之本也陽盛則四支實

熱論篇

人之傷於寒也則為病熱熱雖甚不殞其兩感於寒而病者必不免於殞傷寒一日巨陽受之故頭項痛腰脊強二日陽明受之陽明主肉其脉俠鼻絡於目故身熱目疼而鼻乾不得卧也三日少陽受之少陽主膽其脉循脇絡於耳故胸脇痛而耳聾三陽經絡皆受其病而未入於藏者故可汗而已四日太陰受之太陰脉布胃中絡於噎故腹滿而噎乾五日少陰



受之少陰脉貫腎絡於肺繫舌本故口燥舌乾而渴  
六日厥陰受之厥陰脉循陰器而絡於肝故煩滿而  
囊縮三陰三陽五藏六府皆受病榮衛不行五藏不  
通則死矣其不兩感於寒者七日巨陽病衰頭痛少  
愈八日陽明病衰身熱少愈九日少陽病衰耳聾微  
聞十日太陰病衰腹減如故則思飲食十一日少陰  
病衰渴止不滿舌乾已而噦十二日厥陰病衰囊縱  
少腹微下大氣皆去病日已矣其病兩感於寒者一  
日則巨陽與少陰俱病則頭痛口乾而煩滿二日則  
陽明與太陰俱病則腹滿身熱不欲食譫言三日則

少陽與厥陰俱病則耳聾囊縮而厥水漿不入不知  
人六日死陽明者十二經脉之長也其血氣盛故不  
知人三日其氣乃盡故死矣先夏至日者為病温後  
夏至日者為病暑

### 氣厥論

腎移寒於肝癰腫少氣脾移寒於肝癰腫筋攣肝移  
寒於心狂隔中心移寒於肺肺消肺消者飲一澠二  
死不治肺移寒於腎為涌水涌水者按腹不堅水氣  
客於大腸疾行則鳴濯濯如囊裹漿水之病也脾移  
熱於肝則為驚衄肝移熱於心則死心移熱於肺傳



音穢

為鬲消肺移熱於腎傳為柔瘕音穢腎移熱於脾傳為虛  
腸澼死不可治胞移熱於膀胱則癢溺血膀胱移熱  
於小腸鬲腸不便上為口糜小腸移熱於大腸為虛音復  
癥為沈大腸移熱於胃善食而瘦入謂之食亦胃移  
熱於膽亦曰食亦膽移熱於腦則辛頰鼻淵鼻淵者濁涕  
下不止也傳為衄音穢瞋目故得之氣厥也

欬論

乘秋則肺先受邪乘春則肝先受之乘夏則心先受  
之乘至陰則脾先受之乘冬則腎先受之肺欬之狀  
欬而喘息有音甚則唾血心欬之狀欬則心痛喉中

介介如梗狀甚則咽腫喉痺肝欬之狀欬則兩脇下  
痛甚則不可以轉轉則兩胛下滿脾欬之狀欬則右  
脇下痛陰陰引肩背甚則不可以動動則欬劇腎欬  
之狀欬則腰背相引而痛甚則欬涎五藏之久欬乃  
移於六府脾欬不已則胃受之胃欬之狀欬而嘔嘔  
甚則長蟲出肝欬不已則膽受之膽欬之狀欬嘔膽  
汁脾欬不已則大腸受之大腸欬之狀欬而遺失心欬  
不已則小腸受之小腸欬之狀欬而失氣氣與欬俱失  
腎欬不已則膀胱受之膀胱欬之狀欬而遺溺久欬不  
已則三焦受之三焦欬之狀欬而腹滿不欲食飲此皆



聚於胃關於肺使人多涕唾而面浮腫氣逆也治藏者治其俞治府者治其合浮腫者治其經

### 舉痛論

五藏六府固盡有部視其五色黃赤為熱白為寒青黑為痛此所謂視而可見者也百病生於氣也怒則氣上喜則氣緩悲則氣消恐則氣下寒則氣收炆則氣泄驚則氣亂勞則氣耗思則氣結怒則氣逆甚則嘔血及飧泄故氣上矣喜則氣和志達榮衛通利故氣緩矣悲則心系急肺布葉舉而上焦不通榮衛不敵熱氣在中故氣消矣恐則精却却則上焦閉閉則

氣還還則下焦脹故氣不行矣寒則腠理閉氣不行故氣收矣炆則腠理開榮衛通汗大泄故氣泄驚則心無所倚神無所歸慮無所定故氣亂矣勞則喘息汗出外內皆越故氣耗矣思則心有所存神有所歸正氣留而不行故氣結矣

### 腹中論

夫芳草之氣美石藥之氣悍二者其氣急疾堅勁故非緩心和人不可以服此二者夫熱氣慄悍藥氣亦然二者相遇恐內傷脾胃者土也而惡木服此藥者至甲乙日更論



風論

風者百病之長也至其變化乃為他病也肺風之狀多汗惡風色餅然白時欬短氣晝日則差暮則甚診在眉上其色白心風之狀多汗惡風焦絕善怒赫赤色病甚則言不可快診在口其色赤肝風之狀多汗惡風善悲色微蒼噤乾善怒時憎女子診在目下其色青脾風之狀多汗惡風身體怠墮四肢不欲動色薄微黃不嗜食診在鼻上其色黃腎風之狀多汗惡風面癢然浮腫脊痛不能正立其色始隱曲不利診在肌上其色黑胃風之狀頸多汗惡風飲食不下鬲

塞不通腹善滿失衣則臍脹食寒則泄診形瘦而腹大首風之狀頭而多汗惡風當先風一日則病甚頭痛不可以出內至其風日則病少愈漏風之狀或多汗常不可單衣食則汗出甚則身汗喘息惡風衣常濡口乾善渴不能勞事泄風之狀多汗汗出泄衣上口乾上漬其風不能勞事身體盡痛則寒

痺論

痺者各以其時重感於風寒濕之氣也凡痺之客五藏者肺痺者煩滿喘而嘔心痺者脉不通煩則心下鼓暴上氣而喘噤乾善噫厥氣上則恐肝痺者夜卧



則驚多飲數小便上為引如懷腎痺者善脹尻以代踵脊以代  
頭脾痺者四支解墮發欬嘔汁上為大塞腸痺者數  
飲而出不得中氣喘爭時發殮泄胞痺者少腹膀胱  
按之內痛苦沃以湯澀於小便上為清涕淫氣喘息  
痺聚在肺淫氣憂思痺聚在心淫氣遺溺痺聚在腎  
淫氣之竭痺聚在肝淫氣肌絕痺聚在脾榮者水穀  
之精氣也和調於五藏灑陳於六府乃能入於脉也  
故循脉上下貫五藏絡六府也衛者水穀之悍氣也  
其氣慄疾滑利不能入於脉也故循皮膚之中分肉  
之間熏於<sup>音蒸</sup>膏膜散於胸腹逆其氣則病從其氣則愈

不與風寒濕氣合故不為痺凡痺之類逢寒則蟲逢  
熱則縱

### 痿論

肺主身之皮毛心主身之血脉肝主身之筋膜脾主  
身之肌肉腎主身之骨髓故肺熱葉焦則皮毛虛弱  
急薄著則生痿躄也心氣熱則下脉厥而上上則下  
脉虛虛則生脉痿樞折挈脛縱而不任地也肝氣熱  
則膽泄口苦筋膜乾筋膜乾則筋急而攣發為筋痿  
脾氣熱則胃乾而渴肌肉不仁發為肉痿腎氣熱則  
腰脊不舉骨枯而髓減發為骨痿肺者藏之長也為



心之蓋也有所失亡所求不得則發肺鳴鳴則肺熱  
葉焦故曰五藏因肺熱葉焦發為痿躄悲哀太甚則  
胞絡絕胞絡絕則陽氣內動發則心下崩數洩血也  
故曰大經空虛發為肌痺傳為脉痿思想無窮所願  
不得意淫於外入房太甚宗筋弛縱發為筋痿及為  
白淫故曰筋痿者生於肝使內也有漸於濕以水為  
事若有所留居處相濕肌肉濡漬痺而不仁發為肉  
痿故曰肉痿者得之濕地也有所遠行勞倦逢大熱  
而渴渴則陽氣內伐內伐則熱舍於腎腎者水藏也  
今水不勝火則骨枯而髓虛故足不任身發為骨痿

故曰骨痿者生於大熱也肺熱者色白而毛敗心熱  
者色赤而絡脉溢肝熱者色蒼而爪枯脾熱者色黃  
而肉蠕動腎熱者色黑而齒槁

厥論

寒厥何失而然也前陰者宗筋之所聚太陰陽明之  
所合也春夏則陽氣多而陰氣少秋冬則陰氣盛而  
陽氣衰此人者質壯以秋冬奪於所用下氣上爭不  
能復精氣溢下邪氣因從之而上也氣因於中陽氣  
衰不能滲營其經絡陽氣日損陰氣獨在故手足為  
之寒也熱厥何如而然也酒入於胃則絡脉滿而經



素問心行卷上  
脉虛脾主為胃行其津液者也陰氣虛則陽氣入陽  
氣入則胃不和胃不和則精氣竭精氣竭則不營其  
四支也此人必數醉若飽以入房氣聚於脾中不得  
散酒氣與穀氣相薄熱盛於中故熱徧於身內熱而  
渴赤也夫酒氣盛而慄悍腎氣有衰陽氣獨勝故手  
足為之熱也巨陽之厥則腫首頭重足不能行發為  
眴音趨什陽明之厥則癩疾欲走呼腹滿不得卧面赤而  
熱妄見而妄言少陽之厥則暴聾頰腫而熱脇痛筋  
不可以運太陰之厥則腹滿臑脹後不利不欲食食  
則嘔不得卧少陰之厥則口乾溺赤腹滿心痛厥陰

之厥則少腹腫痛腹脹溼洩不利好卧屈膝陰縮腫  
筋內熱盛則寫之虛則補之不盛不虛以經取之太  
陰厥逆筋急攣心痛引腹治主病者少陰厥逆虛滿  
嘔變下泄清治主病者厥陰厥逆攣腰痛虛滿前閉  
謔言治主病者三陰俱逆不得前後使人手足寒三  
日死太陽厥逆僵仆嘔血善衄治主病者少陽厥逆  
機關不利機關不利者腰不可以行項不可以顧發  
腸癰不可治驚者死陽明厥逆喘欬身熱善驚衄嘔  
血手太陰厥逆虛滿而欬善嘔沫治主病者手心主  
少陰厥逆心痛引喉身熱死不可治手太陽厥逆耳



聾泣出項不可以顧腰不可以俛仰治主病者手陽明少陽厥逆發喉痺噤腫瘰疬治主病者

奇病論

有病口甘者此五氣之溢也名曰脾痺夫五味入口藏於胃脾為之行其精氣津液在脾故令人口甘也此肥美之所發也此人必數食甘美而多肥也肥者令人內熱甘者令人中滿故其氣上溢轉為消渴治之以蘭除陳氣也有病口苦者名曰膽痺夫肝者中之將也取決於膽咽為之使此人者數謀慮不決故膽虛氣上溢而口為之苦治之以膽募兪

大奇論

心脉滿大癰癥筋攣肝脉小急癰癥筋攣肝脉驚暴有所驚駭脉不至若瘖不治自已腎脉小急肝脉小急心脉小急不鼓皆為癥腎肝并沉為石水并浮為風水并虛為死并小弦欲驚腎脉大急沉肝脉大急沉皆為疝心脉搏滑急為心疝肺脉沉搏為肺疝三陽急為癥三陰急為疝二陰急為癰厥二陽急為驚脾脉外鼓沉為腸辟久自已肝脉小緩為腸辟易治腎脉小搏沉為腸辟下血血溫身熱者死心肝辟亦下血二藏同病者可治其脉小沈瀦為腸辟其身熱



者死熱見七日死胃脉沉鼓瀆胃外鼓大心脉小堅  
急皆鬲偏枯男子發左女子發右不瘖舌轉可治三  
十日起其從者瘖三歲起年不滿二十者三歲死脉  
至而搏血衄身熱者死脉來懸鉤浮為常脉脉至如  
喘名曰暴厥暴厥者不知與人言脉至如數使人暴  
驚三四日自已脉至浮合浮合如數一息十至以上  
是經氣予不足也微見九十日死脉至如火薪然是  
心精之予奪也草乾而死脉至如散葉是肝氣予虛  
也木葉落而死脉至如省客省客者脉塞而鼓是腎  
氣予不足也懸去棗華而死脉至如丸泥是胃精予

不足也榆莢落而死脉至如橫格是膽氣予不足也  
未熟而死脉至如弦縷是胞精予不足也病善言下  
霜而死不言可治脉至如交漆交漆者左右傍至也  
微見三十日死脉至如涌泉浮鼓肌中太陽氣予不  
足也少氣味韭英而死脉至如頽土之狀按之不得  
是肌氣予不足也五色先見黑白壘發死脉至如懸  
雍懸雍者浮揣切之益大是十二俞之予不足也水  
凝而死脉至如偃刀偃刀者浮之小急按之堅大急  
五藏菹熟寒熱獨并於腎也如此其人不得坐立春  
而死脉至如丸滑不直手不直手者按之不可得也



是大腸氣予不足也棗葉生而灸脉至如華者令人善恐不欲坐卧行立常聽是小腸氣予不足也季秋而灸

### 刺禁論

藏有要害不可不察肝生於左肺藏於右心部於表腎治於裏脾為之使胃為之部鬲盲之上中有父母七節之傍中有小心從之有福逆之有咎刺中心一日灸其動為噫刺中肝五日灸其動為語刺中腎六日灸其動為噦刺中肺三日灸其動為欬刺中脾十日灸其動為吞刺中膽一日半灸其動為嘔刺附上

中大脉血出不止灸刺面中溜脉不幸為盲刺頭中腦戶入腦立灸刺舌下中脉太過血出不止為瘖刺足下布絡中脉血不出為腫刺却中大脉令人仆脫色刺氣衝中脉血不出為腫鼠僕刺脊間中髓為偃刺乳上中乳房為腫根蝕刺缺盆中内陷氣泄令人欬逆刺手魚腹内陷為腫無刺大醉令人氣亂無刺大怒令人氣逆無刺大勞人無刺新飽人無刺大飢人無刺大渴人無刺大驚人刺陰股中大脉血出不止灸刺客主人内陷中脉為内漏為聾刺膝音北髓出液為跛刺臂太陰脉出血多立灸刺足少陰脉重虛出



血為舌難以言刺膺中陷中肺為喘逆仰息刺肘中  
內陷氣歸之為不屈伸刺陰股下三寸內陷令人遺  
溺刺掖下脇間內陷令人欬刺少腹中膀胱溺出令  
人少腹滿刺膈腸內陷為腫刺匡上陷骨中脉為漏  
為盲刺關節中液出不得屈伸

刺志論

氣實形實氣虛形虛此其常也反此者病穀盛氣盛  
穀虛氣虛此其常也反此者病脉實血實脉虛血虛  
此其常也反此者病氣虛身熱此謂反也穀入多而  
少此謂反也穀不入而氣多此謂反也脉盛血少

此謂反也脉少血多此謂反也氣盛身寒得之傷寒  
氣虛身熱得之傷暑穀入多而氣少者得之有所脫  
血濕居下也穀入少而氣多者邪在胃及與肺也脉  
小血多者飲中熱也脉大血少者脉有風氣水漿不  
入此之謂也夫實者氣入也虛者氣出也氣實者熱  
也氣虛者寒也入實者左手開鍼空也入虛者左手  
閉鍼空也

鍼解篇

夫一天二地三人四時五音六律七星八風九野身  
形亦應之鍼各有所宜故曰九鍼人皮應天人肉應



素問心行卷上  
地人脈應人人筋應時人聲應音人陰陽合氣應律  
人齒面目應星人出入氣應風人九竅三百六十五  
絡應野故一鍼皮二鍼肉三鍼脈四鍼筋五鍼骨六  
鍼調陰陽七鍼益精八鍼除風九鍼通九竅除三百  
六十五節氣此之謂各有所生也人心意應八風人  
氣應天人髮齒耳目五聲應五音六律人陰陽脈血  
氣應地人肝目應之九

皮部論

欲知皮部以經脈為紀者諸經皆然陽明之陽名曰  
手<sup>音非</sup>蜚上下同法視其部中有浮絡者皆陽明之絡也其

色多青則痛多黑則痺黃赤則熱多白則寒五色皆  
見則寒熱也絡盛則入客於經陽主外陰主內少陽  
之陽名曰樞持上下同法視其部中有浮絡者皆少  
陽之絡也絡盛則入客於經故在陽者主內在陰者  
主出以滲於內諸經皆然太陽之陽名曰關樞上下  
同法視其部中有浮絡者皆太陽之絡也絡盛則入  
客於經少陰之陰名曰樞儒上下同法視其部中有  
浮絡者皆少陰之絡也絡盛則入客於經其入經也  
從陽部注於經其出者從陰內注於骨心主之陰名  
曰害肩上下同法視其部中有浮絡者皆心主之絡也



素問心經卷上  
絡盛則入客於經太陰之陰名曰關蟄上下同法視其部中有浮絡者皆太陰之絡也絡盛則入客於經凡十二經絡脉者皮之部也是故百病之始生也必先於皮毛邪中之則腠理開開則入客於絡脉留而不去傳入於經留而不去傳入於府廩於腸胃邪之始入於皮也泝然起毫毛開腠理其入於絡也則絡脉盛色變其入客於經也則感虛乃陷下其留於筋骨之間寒多則筋攣骨痛熱多則筋弛骨消肉爍脰破毛直而敗皮者脉之部也邪客於皮則腠理開開則邪入客於絡脉絡脉滿則注於經脉經脉滿則入舍於府藏也故皮者有分部不與而生大病也

經絡論

經有常色而絡無常變心赤肺白肝青脾黃腎黑皆亦應其經絡之色也陰絡之色應其經陽絡之色變無常隨四時而行也寒多則凝泣凝泣則青黑熱多則淖澤淖澤則黃赤此皆常色謂之無病五色具見者謂之寒熱

氣穴論

氣穴三百六十五以應一歲藏俞五十穴府俞七十二穴熱俞五十九穴水俞五十七穴頭上五行行五五五



二十五穴中照兩傍各五凡十穴大椎上兩傍各一  
凡二穴目瞳子浮白二穴兩髀厭分中二穴擗鼻二  
穴耳中多所聞二穴眉本二穴完骨二穴頂中央一  
穴枕骨二穴上關二穴大迎二穴下關二穴天柱二  
穴巨虛上下廉四穴曲牙二穴天突一穴天府二穴  
天牖二穴扶突二穴天窻二穴肩解二穴關元一穴  
委陽二穴肩貞二穴瘖門一穴齊一穴胃俞十二穴  
背俞二穴膺俞十二穴分肉二穴踝上橫二穴陰陽  
驕四穴水俞在諸分熱俞在氣穴寒熱俞在兩骸厭  
中二穴大禁二十五在天府下五寸凡三百六十五

穴鍼之所由行也孫絡三百六十五穴會亦以應一  
歲肉之大會為谷肉之小會為谿谿谷三百六十五  
穴會亦應一歲孫絡之脉別經者其血盛而當寫者  
亦三百六十五脉並注於絡傳注十二絡脉非獨十  
四絡脉也內解寫於中者十脉

氣府論

足太陽脉氣所發者七十八穴兩眉頭各一入髮至  
項三寸半傍五相去三寸其浮氣在皮中者凡五行  
行五五五二十五項中大筋兩傍各一風府兩傍各  
一俠背以下至尻尾二十一節十五間各一五藏之



俞各五六府之俞各六委中以下至足小指傍各六  
俞足少陽脉氣所發者六十二穴兩角上各二直目  
上髮際內各五耳前角上各一耳前角下各一銳髮  
下各一客主人各一耳後陷中各一下關各一耳下  
牙車之後各一缺盆各一掖下三寸脇下至胛八間  
各一髀樞中傍各一膝以下至足小指次指各六俞  
足陽明脉氣所發者六十八穴額顱髮際傍各三面  
甄骨空各一大迎之骨空各一人迎各一缺盆外骨  
空各一膺中骨間各一俠鳩尾之外當乳下三寸俠  
胃腕各五俠齊廣三寸各三下齊二寸俠之各三氣

衝動脉各一伏菟上各一三里以下至足中指各八  
俞分之所在穴空手太陽脉氣所發者三十六穴目  
內皆各一目外各一髁骨下各一耳郭上各一耳中  
各一巨骨穴各一曲掖上骨穴各一柱骨上陷者各  
一上天窻四寸各一肩解各一肩解下三寸各一肘  
以下至手小指本各六俞手陽明脉氣所發者二十  
二穴鼻空外廉項上各二大迎骨空各一柱骨之會  
各一髑骨之會各一肘以下至手大指次指本各六  
俞手少陽脉氣所發者三十二穴髁骨下各一眉後  
各一角上各一下完骨後各一項中足太陽之前各



一俠扶突各一肩貞各一肩貞下三寸分間各一肘  
以下至手小指次指本各六俞督脉氣所發者二十  
八穴項中央二髮際後中八面中三大椎以下至尻  
尾及傍十五穴至骶下凡二十一節脊椎法也任脉  
之氣所發者二十八穴今少一穴喉中央二膺中骨  
陷中各一鳩尾下三寸胃腕五寸胃腕以下至橫骨  
六寸半一腹脉法也下陰別一目下各一下脣一斷  
交一衝脉氣所發者二十二穴俠鳩尾外各半寸至  
齊寸一俠齊下傍各五分至橫骨寸一腹脉法也足  
少陰舌下厥陰毛中急脉各一手少陰各一陰陽蹻

各一手足諸魚際脉氣所發者凡三百六十五穴也

### 骨空論

任脉者起於中壺之下以上毛際循腹裏上關元至  
咽喉上頤循面入目衝脉者起於氣街並少陰之經  
俠齊上行至胸中而散督脉者起於少腹以下骨中  
夾女子入繫廷孔其孔溺孔之端也其絡循陰器合  
篡間繞篡後別繞臀至少陰與巨陽中絡者合少陰  
上股內後廉貫脊屬腎與太陽起於目內眥上額交  
巔上入絡腦還出別下項循肩髀內俠脊抵腰中入  
循督絡腎其男子循莖下至篡與女子等其少腹直



素問心經上  
上者貫齊中央上貫心入喉上頤環脣上繫兩目之  
下中央

水熱穴論

寒盛則生熱

調經論

心藏神肺藏氣肝藏血脾藏肉腎藏志五藏之道皆  
出於經隧以行血氣血氣不和百病乃變化而生是  
故守經隧焉神有餘則笑不休神不足則悲血氣未  
并五藏安定邪客於形滿漸起於毫毛未入於經絡也  
故命曰神之微氣有餘則喘欬上氣不足則息利少

氣血氣未并五藏安定皮膚微病命曰白氣微泄血  
有餘則怒不足則恐血氣未并五藏安定孫絡水溢  
則經有留血形有餘則腹脹溼漉不利不足則四支  
不用血氣未并五藏安定肌肉蠕動命曰微風志有  
餘則腹脹飧泄不足則厥血氣未并五藏安定骨節  
有動血氣以并陰陽相傾氣亂於衛血逆於經血氣  
離居一實一虛血并於陰氣并於陽故為驚狂血并  
於陽氣并於陰乃為暈中血并於上氣并於下心煩  
惋善怒血并於下氣并於上亂而喜忘血氣者喜溫  
而惡寒寒則泣不能流溫則消而去之是故氣之所



并為血虛血之所并為氣虛有者為實無者為虛故  
氣并則無血血并則無氣今血與氣相失故為虛焉  
絡之與孫脉俱輸於經血與氣并則為實焉血之與  
氣并走於上則為大厥厥則暴死氣復反則生不反  
則死夫陰與陽皆有俞會陽注於陰陰滿之外陰陽  
勻平以充其形之候若一命曰平人夫邪之生也或  
立於陰或生於陽其生於陽者得之風雨寒暑其生  
於陰者得之飲食居處陰陽喜怒風雨之傷人也先  
客於皮膚傳入於孫脉孫脉滿則傳入於絡脉絡脉  
滿則輸於大經脉血氣與邪并客於分腠之間其脉

堅大故曰實實者外堅充滿不可按之按之則痛寒  
濕之中人也皮膚不收肌肉堅緊榮血泣衛氣去故  
曰虛虛者聶辟氣不足按之則氣足以溫之故快然  
而不痛喜怒不節則陰氣上逆上逆則下虛下虛則  
陽氣走之故曰實矣喜則氣下悲則氣消消則脉虛  
空因寒飲食寒氣熏滿則血泣氣去故曰虛矣陽受  
氣於上焦以溫皮膚分肉之間令寒氣在外則上焦  
不通上焦不通則寒氣獨留於外故寒慄有所勞倦  
形氣衰少穀氣不盛上焦不行下脘不通胃氣熱熱  
氣熏胸中故內熱上焦不通利則皮膚緻密腠理閉



素問心經卷上  
塞玄府不通衛氣不得泄越故外熱厥氣上逆寒氣積於胸中而不寫不寫則溫氣去寒獨留則血凝泣疑則脈不通其脈盛大以瀦故中寒五藏者故得六府與為表裏經絡支節各生虛實其病所居隨而調之病在脈調之血病在血調之絡病在氣調之衛病在肉調之分肉病在筋調之筋病在骨調之骨

四時刺逆從論

厥陰有餘病陰痺不足病生熱痺滑則病狐疝風瀦則病少腹積氣少陰有餘病皮痺隱軫不足病肺痺滑則病肺風疝瀦則病積漫血太陰有餘病肉痺寒

中不足病脾痺滑則病脾風疝瀦則病積心腹時滿陽明有餘病脈痺身時熱不足病心痺滑則病心風疝瀦則病積時善驚太陽有餘病骨痺身重不足病腎痺滑則病腎風疝瀦則病積善時顛疾少陽有餘病筋痺脇滿不足病肝痺滑則病肝風疝瀦則病積時筋急目痛是故春氣在經脈夏氣在孫絡長夏氣在肌肉秋氣在皮膚冬氣在骨髓中春者天氣始開地氣始泄凍解冰釋水行經通故人氣在脈夏者經滿氣溢入孫絡受血皮膚充實長夏者經絡皆盛內溢肌中秋者天氣始收腠理閉塞皮膚引急冬者蓋



藏血氣在中內著骨髓通於五藏是故邪氣者常隨  
四時之氣血而入容也至其變化不可為度然必從  
其經氣辟除其邪除其邪則亂氣不生春刺絡脉血  
氣外溢令人少氣春刺肌肉血氣環逆令人上氣春  
刺筋骨血氣內著令人腹脹夏刺經脉血氣乃竭令  
人解俯夏刺肌肉血氣內却令人善恐夏刺筋骨血  
氣上逆令人善怒秋刺經脉血氣上逆令人善忘秋  
刺絡脉氣不外行令人卧不欲動秋刺筋骨血氣內  
散令人寒慄冬刺經脉血氣皆脫令人目不明冬刺  
絡脉內氣外泄留為大痺冬刺肌肉陽氣竭絕令人

善忘

標本病傳論

治反為逆治得為從先病而後逆者治其本先逆而  
後病者治其本先寒而後生病者治其本先病而後  
生寒者治其本先熱而後生病者治其本先熱而後  
生中滿者治其標先病而後泄者治其本先泄而後  
生他病者治其本必且調之乃治其他病先病而後  
先中滿者治其標先中滿而後煩心者治其本人有  
客氣有同氣小大不利治其標小大利治其本病發  
而有餘本而標之先治其本後治其標病發而不足



標而本之先治其標後治其本先小大不利而後生  
病者治其本夫病傳者心病先心痛一日而欬三日  
脇支痛五日閉塞不通身痛體重三日不已歿冬夜  
半夏日中肺病喘欬三日而脇支滿痛一日身重體  
痛五日而脹十日不已歿冬日入夏日出肝病頭目  
眩脇支滿三日體重身痛五日而脹三日腰脊少腹  
痛脛痠三日不已歿冬日入夏早食脾病身痛體重  
一日而脹二日少腹腰脊痛脛痠三日背脇筋痛小  
便閉十日不已歿冬人定夏晏食腎病少腹腰脊痛  
脛痠三日皆脇筋痛小便閉三日腹脹三日兩脇支

痛三日不已死冬大晨夏晏晡胃病脹滿五日少腹  
腰脊痛脛痠三日背脇筋痛小便閉五日身體重六  
日不已歿冬夜半後夏日昃膀胱病小便閉五日少  
腹脹腰脊痛脛痠一日腹脹一日身體痛二日不已  
死冬鷄鳴夏下晡諸病以次是相傳如是者皆有歿  
期不可刺

天元紀大論

天有五行御五位以生寒暑燥濕風人有五藏化五  
氣以生喜怒思憂恐故物生謂之化物極謂之變陰  
陽不測謂之神神用無方謂之聖夫變化之為用也



素問心經卷上  
在天為玄在人為道在地為化化生五味道生智玄  
生神神在天為風在地為木在天為熱在地為火在  
天為濕在地為土在天為燥在地為金在天為寒在  
地為水故在天為氣在地成形氣形相感而化生萬物  
矣然天地者萬物之上下也左右者陰陽之道路也  
水火者陰陽之徵兆也金木者生成之終始也氣有  
多少形有盛衰上下相召而損益彰矣大虛寥廓肇  
基化元萬物資始五運終天布氣真靈總統坤元九  
星懸朗七曜周旋曰陰曰陽曰柔曰剛幽顯既位寒  
暑弛張生生化品物咸章陰陽之氣各有多少故

曰一陰三陽也形有盛衰謂五行之治各有大過不  
及也故其始也有餘而往不足隨之不足而往有餘  
從之知迎知隨氣可與期應天為天符承歲為歲直  
三合為治寒暑燥濕風火天之陰陽也三陰三陽上  
奉之木火土金水火地之陰陽也生長化收藏下應  
之天以陽生陰長地以陽殺陰藏天有陰陽地亦有  
陰陽木火土金水火地之陰陽也生長化收藏故陽  
中有陰陰中有陽所以欲知天地之陰陽者應天之  
氣動而不息故五歲而右遷應地之氣靜而守位故  
六暮而環會動靜相召上下相臨陰陽相錯而變由



生也天以六為節地以五為制周天氣者六暮為一  
 備終地紀者五歲為一周君火以明相火以位五六  
 相合而七百二十氣為一紀凡三十歲千四百四十  
 氣凡六十歲而為一周不及太過斯皆見矣甲巳之  
 歲土運統之乙庚之歲金運統之丙辛之歲水運統  
 之下壬之歲木運統之戊癸之歲火運統之子午之  
 歲上見少陰丑未之歲上見太陰寅申之歲上見少  
 陽卯酉之歲上見陽明辰戌之歲上見太陽巳亥之  
 歲見厥陰少陰所謂標也厥陰所謂終也厥陰之上  
 風氣主之少陰之上熱氣主之太陰之上濕氣主之

少陽之上相火主之陽明之上燥氣主之太陽之上  
 寒氣主之所謂本也是謂六元

五運行大論

丹天之氣經于牛女戌分音分天之氣經于心尾巳分  
 蒼天之氣經于危室柳鬼素天之氣經于亢氏昂畢  
 玄天之氣經于張翼婁胃所謂戊巳分者奎壁角軫  
 則天地之門戶也夫候之所始道之所生不可不通  
 也所謂上下者歲上下見陰陽之所在也左右者諸  
 上見厥陰左少陰右太陽見少陰左大陰右厥陰見  
 太陰左少陽右少陰見少陽左陽明右太陰見陽明



左太陽右少陽見太陽左厥陰右陽明所謂面北而命其位言其見也厥陰在上則少陽在下左陽明右太陰少陰在上則陽明在下左太陽右少陽大陰在上則大陽在下左厥陰右陽明少陽在上則厥陰在下左少陰右大陽陽明在上則少陰在下左大陰右厥陰大陽在上則大陰在下左少陽右少陰所謂面南而命其位言其見也上下相違寒暑相臨氣相得則和不相得則病氣相得而病者以下臨上不當位也上者右行下者左行左右周天餘而復會也夫變化之用天垂象地成形七曜緯虛五行麗地地者所

以載生成之形類也虛者所以列應天之精氣也形精之動猶根本之與枝葉也仰觀其象雖遠可知也地為人之下大虛之中大氣舉之也燥以乾之暑以蒸之風以動之濕以潤之寒以堅之火以溫之故風寒在下燥濕在上濕氣在中火遊行其間寒暑六入故令虛而化生也故燥勝則地乾暑勝則地熱風勝則地動濕勝則地泥寒勝則地裂火勝則地固矣天地之氣勝復之作不形於診也脉法曰天地之變無以脉診此之謂也隨氣所在期於左右從其氣則和違其氣則病不當其位者病迭移其位者病失守其



位者危尺寸反者必陰陽交者必先立其年以知其  
 氣左右應見然後乃可以言必生之逆順寒暑燥濕  
 風火在人合之萬物以生化東方生風風生木木生  
 酸酸生肝肝生筋筋生心其在天為玄在人為道在  
 地為化化生五味道生智玄生神化生氣神在天為  
 風在地為木在體為筋在氣為柔在藏為肝其性為  
 暄其德為和其用為動其色為蒼其化為榮其蟲毛其政為  
 散其令宣發其變摧拉其音為墮其味為酸其志為  
 怒怒傷肝悲勝怒風傷肝燥勝風酸傷筋辛勝酸南  
 方生熱熱生火火生苦苦生心心生血血生脾其在

天為熱在地為火在體為脉在氣為息在藏為心其  
 性為暑其德為顯其用為躁其色為赤其化為茂其  
 蟲羽其政為明其令鬱蒸其變炎燥其青燔焮其味  
 為苦其志為喜喜傷心恐勝喜熱傷氣寒勝熱苦傷  
 氣鹹勝苦中央生濕濕生土土生甘甘生脾脾生肉  
 肉生肺其在天為濕在地為土在體為肉在氣為充  
 在藏為脾其性靜兼其德為濡其用為化其色為黃  
 其化為盈其蟲裸音盡其政為謚其令雲雨其變動注其  
 音淫潰其味為甘其志為思思傷脾怒勝思濕傷肉  
 風勝濕甘傷脾酸勝甘西方生燥燥生金金生辛辛

素問心經卷上



生肺肺生皮毛皮毛生腎其在天為燥在地為金在  
體為皮毛在氣為成在藏為肺其性為涼其德為清  
其用為固其色為白其化為斂其蟲介其政為勁其  
令霧露其變肅殺其青蒼落其味為辛其志為憂憂  
傷肺喜勝憂熱傷皮毛寒勝熱辛傷皮毛苦勝辛北  
方生寒寒生水水生鹹鹹生腎腎生骨髓髓生肝其  
在天為寒在地為水在體為骨在氣為堅在藏為腎  
其性為凜其德為寒其用為本闕其色為黑其化為  
肅其蟲鱗其政為靜其令本闕其變凝列其青冰雹  
其味為鹹其志為恐恐傷腎思勝恐寒傷血燥勝寒

鹹傷血甘勝鹹五氣更立各有所先非其位則邪當  
其位則正病之生變氣相得則徹不相得相甚

六微旨大論

帝曰願聞天道六六之節盛衰何也岐伯曰上下有  
位左右有紀故少陽之右陽明治之陽明之右大陽  
治之大陽之右厥陰治之厥陰之右少陰治之少陰  
之右大陰治之大陰之右少陽治之此所謂氣之標  
蓋南面而待之也故曰因天之序盛衰之時移光定  
位正立而待之此之謂也少陽之上火氣治之中見  
厥陰陽明之上燥氣治之中見大陰大陽之上寒氣



治之中見少陰厥陰之上風氣治之中見少陽少陰  
之上熱氣治之中見大陽大陰之上濕氣治之中見  
陽明所謂本也本之下中之見也見之下氣之標也  
木標不同氣應異象其有至而至者和至而不至來  
氣不及也未至而至來氣有餘也應則順否則逆逆  
則變生變生則病物生其應也氣脉其應也顯明之  
右君火之位也君火之右退行一步相火治之復行  
一步土氣治之復行一步金氣治之復行一步水氣  
治之復行一步木氣治之復行一步君火治之相火  
之下水氣承之水位之下土氣承之土位之下風氣

承之風位之下金氣承之金位之下火氣承之君火  
之下陰精承之亢則害承迺制制生則化外列盛衰  
害則敗亂生化大病非其位則邪當其位則正邪則  
變甚正則微木運臨卯火運臨午土運臨四季金運  
臨酉水運臨子所謂歲會氣之平也非位歲不與會  
也土運之歲上見大陰火運之歲上見少陽少陰金  
運之歲上見陽明木運之歲上見厥陰水運之歲上  
見太陽天之與會也故天元冊曰天符天符為執法歲位為行令  
大一天符為貴人中執法者其病速而危中行令者  
其病徐而持中貴人者其病暴而歿位之易也君位



素問心經卷上  
臣則順臣位君則逆逆則其病近其害速順則其病  
遠其害微所謂二火也所謂步者六十度而有奇故  
二十四步積盈百刻而成日也六氣應五行之變位  
有終始氣有初中上下不同求之亦異也天氣始於  
甲地氣始於子子甲相合命曰歲立謹候其時氣可  
與期甲子之歲初之氣天數始於水下一刻終於八  
十七刻半二之氣始於八十七刻六分終於七十五  
刻三之氣始於七十六刻終於六十二刻半四之氣  
始於六十二刻六分終於五十刻五之氣始於五十  
一刻終於三十七刻半六之氣始於三十七刻六分

終於二十五刻所謂初六天之數也乙丑歲初之氣  
天數始於二十六刻終於一十二刻半二之氣始於  
一十二刻六分終於水下百刻三之氣始於一刻終  
於八十七刻半四之氣始於八十七刻六分終於七  
十五刻五之氣始於七十六刻終於六十二刻半六  
之氣始於六十二刻六分終於五十刻所謂六二天  
之數也丙寅歲初之氣天數始於五十一刻終於三  
十七刻半二之氣始於三十七刻六分終於二十五  
刻三之氣始於二十六刻終於一十二刻半四之氣  
始於一十二刻六分終於水下百刻五之氣始於一



刻終于八十七刻半六之氣始于八十七刻六分終于七十五刻所謂六三天之數也丁卯歲初之氣天數始于七十六刻終于六十二刻半二之氣始於六十二刻六分終于五十刻三之氣始于五十一刻終于三十七刻半四之氣始于三十七刻六分終于二十五刻五之氣始于二十六刻終于一十二刻半六之氣始于一十二刻六分終于水下百刻所謂六四天之數也次戊辰歲初之氣復始于一刻常如是無已周而復始日行一周天氣始于一刻日行再周天氣始于二十六刻日行三周天氣始于五十一刻日

行四周天氣始于七十六刻日行五周天氣復始于一刻所謂一紀也是故寅午戌歲氣會同卯未亥歲氣會同辰申子歲氣會同巳酉丑歲氣會同終而復始其用也言天者求之本言地者求之位言人者求之氣交上天之位氣交之中人之居也故曰天樞之上天氣主之天樞之下地氣主之氣交之分人氣從之萬物由之何謂初中初凡三十度而有奇中氣同法初中何也所以分天地也初者地氣也中者天氣也氣之升降天地之更用也升已而降降者謂天降已而升升者謂地天氣下降氣流于地地氣上升氣







甚衝陽絕者死不治上應太白星歲火大過炎暑流行金肺受邪民病瘧少氣欬喘血溢血泄注下噎燥耳聾中熱肩背熱上應熒惑星甚則胸中痛脇支滿脇痛膺背肩胛間痛兩臂內痛身熱骨痛而為浸淫收氣不行長氣獨明雨水霜寒上應辰星上臨少陰少陽火燔炳冰泉涸物焦槁病反譫妄狂越欬喘息鳴下甚血溢泄不已太淵絕者死不治上應熒惑星歲土太過雨濕流行腎水受邪民病腹痛清厥意不樂體重煩冤上應鎮星甚則肌肉萎足痿不收行善瘳脚下痛飲發中滿食減四支不舉變生得位藏氣

伏化氣獨治之泉涌河衍涸澤生魚風雨大治土崩潰鱗見于陸病腹滿溇泄腸鳴反下甚而太谿絕者死不治上應歲星歲金太過燥氣流行肝木受邪民病兩脇下少腹痛目赤痛皆瘍耳無所聞肅殺而甚則體重煩冤胸痛引背兩脇滿且痛引少腹上應太白星甚則喘欬逆氣肩背痛尻陰股膝髀腓足皆病上應熒惑星收氣峻生氣下草木斂蒼乾凋隕病反暴痛肱脇不可反側欬逆甚而血溢太衝絕者死不治上應太白星歲水太過寒氣流行邪害心火民病身熱煩心躁悸陰厥上下中寒譫妄心痛寒氣早



至上應辰星甚則腹大脛腫喘欬寢汗出憎風大雨  
至埃霧朦鬱上應鎮星上臨太陽雨水雪霜不時降  
濕氣變物病反腹滿腸鳴溘泄食不化渴而妄冒神  
門絕者死不治上應熒惑辰星其不及何如歲木不  
及燥迺大行生氣失應草木晚榮肅殺而甚則剛木  
辟著悉萎蒼乾上應太白星民病中清肱脇痛少腹  
痛腸鳴溘泄涼雨時至上應太白星其穀蒼上臨陽  
明生氣失政草木再榮化氣迺急上應太白鎮星其  
主蒼早復則炎暑流火濕性燥柔脆草木焦槁下體  
再生華實齊化病寒熱瘡瘍痲疹癰疽上應熒惑太

白其穀白堅白露早降收殺氣行寒雨害物蟲食其  
黃脾土受邪赤氣後化心氣晚治上勝肺金白氣迺  
屈其穀不成欬而孰上應熒惑太白星歲火不及寒  
迺大行長政不用物榮而下凝慘而甚則陽氣不化  
迺折榮美上應辰星民病胸中痛脇支滿兩脇痛膺  
背肩脾間及兩臂內痛鬱冒朦昧心痛暴瘖胸腹大  
脇下與腰背相引而痛甚則屈不能伸髀髀如別上  
應熒惑辰星其穀丹復則埃鬱大雨且至黑迺迺辱  
病驚溘腹滿食飲不下寒中腸鳴泄注腹痛暴孿痿  
痺足不任身上應鎮星辰星玄穀不成歲土不及風



迺大行化氣不令草木榮茂飄揚而甚秀而不實上  
應歲星民病飧泄霍亂體重腹痛筋骨絲復肌肉<sub>音</sub>  
酸善怒藏氣舉事蟄蟲早附咸病寒中上應歲星鎮  
星其穀斫復則收政嚴峻名木蒼凋胸脇暴痛下引  
少腹善大息蟲食甘黃氣客於脾斫穀迺減民食少  
失味蒼穀迺損上應太白歲星上臨厥陰流水不冰  
蟄蟲來見藏氣不用白迺不復上應歲星民迺康歲  
金不及炎火迺行生氣迺用長氣專勝庶物以茂燥  
燥以行上應熒惑星民病肩背<sub>音</sub>督重<sub>音</sub>嘔血便注下  
收氣乃後上應太白星其穀堅芒復則寒雨暴至迺

零冰雹霜雪殺物陰厥且格陽反上行頭腦戶痛延  
及凶頂發熱上應辰星丹穀不成民病口瘡甚則心  
痛歲水不及濕迺大行長氣反用其化迺速暑雨數  
至上應鎮星民病腹滿身重濡泄寒瘍流水腰股痛  
發<sub>音</sub>腫<sub>音</sub>喘<sub>音</sub>股<sub>音</sub>膝<sub>音</sub>不便煩<sub>音</sub>寃<sub>音</sub>足<sub>音</sub>痿<sub>音</sub>清<sub>音</sub>厥<sub>音</sub>脚<sub>音</sub>下<sub>音</sub>痛<sub>音</sub>甚<sub>音</sub>則<sub>音</sub>跗<sub>音</sub>腫<sub>音</sub>  
藏氣不政腎氣不衝上應辰星其穀<sub>音</sub>拒<sub>音</sub>上<sub>音</sub>臨<sub>音</sub>太<sub>音</sub>陰<sub>音</sub>則  
大寒數舉蟄蟲早藏地積堅冰陽光不治民病寒疾  
於下甚則腹滿浮腫上應鎮星其主斫殺復則大風  
暴發草偃木令生長不鮮面色時變筋骨併辟肉<sub>音</sub>  
癭<sub>音</sub>目<sub>音</sub>視<sub>音</sub>眊<sub>音</sub>眊<sub>音</sub>物<sub>音</sub>疎<sub>音</sub>豐<sub>音</sub>肌<sub>音</sub>肉<sub>音</sub>胗<sub>音</sub>發<sub>音</sub>氣<sub>音</sub>并<sub>音</sub>鬲<sub>音</sub>中<sub>音</sub>痛<sub>音</sub>於<sub>音</sub>心<sub>音</sub>腹



黃氣迺損其穀不登上應歲星時也木不及春有鳴  
條律暢之化則秋有霧露清涼之政春有慘淒殘賊  
之勝則夏有炎暑燔燥之復其眚東其藏肝其病內  
舍肱脇外在關節火不及夏有炳明光顯之化則冬  
有嚴肅霜寒之政夏有慘淒凝冽之勝則不時有埃  
昏大雨之復其眚南其藏心其病內舍膺脇外在經  
絡土不及四維有埃雲潤澤之化則春有鳴條鼓拆  
之政四維發振拉飄騰之變則秋有肅殺霖霖霽之  
復其眚四維其藏脾其病內舍心腹外在肌肉四支  
金不及夏有光顯鬱蒸之令則冬有嚴凝整肅之應

夏有炎燥燔燎之變則秋有冰雹雪霜之復其眚西  
其藏肺其病內舍膺脇肩背外在皮毛水不及四維有  
湍潤埃雲之化則不時有和風生發之應四維發埃  
昏驟注之變則不時有飄蕩振拉<sub>音攢</sub>之復其眚北其藏  
腎其病內舍腰脊骨髓外在谿谷踰膝夫五運之政  
猶權衡也高者抑之下者舉之化者應之變者復之  
此生長化成收藏之理氣之常也失常則天地四塞  
矣故曰天地之動靜神明為之紀陰陽之往復寒暑  
彰其兆夫氣之動變固不常在而德化政令災變不  
同其候也東方生風風生木其德敷和其化生榮其



政舒啓其令風其變振發其災散落南方生熱熱生  
火其德彰顯其化蕃茂其政明曜其令熱其變銷燥  
其災燔炳中央生濕濕生土其德溽蒸其化豐備其  
政安靜其令濕其變驟注其災霖潰西方生燥燥生  
金其德清潔其化緊歛其政勁切其令燥其變肅殺  
其災蒼隕北方生寒寒生水其德淒滄其化清謚其  
政凝肅其令寒其變漂冽其災冰雪霜雹是以察其  
動也有德有化有政有令有變有災而物由之而人  
應之也今夫德化政令災眚變易非常而有也承天  
而行之故無妄動無不應也卒然而動者氣之交變

也其不應焉故曰應常不應卒其應各從其氣化病  
反其本得標之病治反其本得標之方其善惡也有  
喜有怒有憂有喪有澤有燥此象之常也必謹察之  
象見高下其應一也故人亦應之其德化政令之動  
靜損益德化政令災變不能相加也勝復盛衰不能  
相多也往來小大不能相過也用之升降不能相無  
也各從其動而復之耳德化者氣之祥政令者氣之  
章變易者綱之紀災眚者傷之始氣相勝者和不相  
勝者病重感於邪則甚也

五常政大論



太虛寥廓五運迴薄衰盛不同損益相從平氣何如  
而名而紀也木曰敷和火曰升明土曰備化金曰審  
平水曰靜順其不及木曰委和火曰伏明土曰卑監  
金曰從革水曰涸流太過木曰發生火曰赫曦土曰  
敦阜金曰堅成水曰流衍三氣之紀其候敷和之紀  
木德周行陽舒陰布五化宣平其氣端其性隨其用  
曲直其化生榮其類草木其政發散其候溫和其令  
風其藏肝肝其畏清其主目其穀麻其果李其實核  
其應春其蟲毛其畜犬其色蒼其養筋其病裏急支  
滿其味酸其音角其物中堅其數八升明之紀正陽

而治德施周普五化均衡其氣高其性速其用燔灼  
其化蕃茂其類火其政明曜其候炎暑其令熱其藏  
心心其畏寒其主舌其穀麥其果杏其實絡其應夏  
其蟲羽其畜馬其色赤其養血其病暎癰其味苦其  
音徵其物脉其數七備化之紀氣協天休德流四政  
五化齊修其氣平其性順其用高下其化豐滿其類  
土其政安靜其候溽蒸其令濕其藏脾脾其畏風其  
主口其穀稷其果棗其實肉其應長夏其蟲裸其畜  
牛其色黃其養肉其病否其味甘其音宮其物膚其  
數五審平之紀收而不爭殺而無犯五化宣明其氣



素問心經卷下  
潔其性剛其用散落其化堅斂其類金其政勁肅其  
候清切其令燥其藏肺肺其畏熱其主鼻其穀稻其  
果桃其實殼其應秋其蟲介其畜雞其色白其養皮  
毛其病欬其味辛其音商其物外堅其數九靜順之  
紀藏而勿害治而善下五化咸整其氣明其性下其  
用沃衍其化凝堅其類水其政流演其候凝肅其令  
寒其藏腎腎其畏濕其主二陰其穀豆其果栗其實  
濡其應冬其蟲鱗其畜彘其色黑其養骨髓其病厥  
其味鹹其音羽其物濡其數六故生而勿殺長而勿  
罰化而勿制收而勿害藏而勿抑是謂平氣委和之

紀是謂勝生 丁卯丁丑丁亥丁酉丁未丁巳之歲生  
氣不政化氣迺揚長氣自平收令迺早涼雨時降風  
雲竝興草木晚榮蒼乾周落物秀而實膚肉內充其  
氣斂其用聚其動綆戾拘緩其發驚駭其藏肝其果  
棗李其實核殼其穀稷稻其味酸辛其色白蒼其畜  
犬鷄其蟲毛介其主霧露淒滄其聲角商其病搖動  
注恐從金化也少角與判商同上角與正角同上商  
與正商同其病支廢癰腫瘡瘍其甘蟲邪傷肝也上  
宮與正宮同蕭颺肅殺則炎赫沸騰眚於三所謂復  
也其主飛蠹蛆雉迺為雷霆伏明之紀是謂勝長

素問心經卷下



癸酉癸未癸巳癸卯癸丑癸亥之歲長氣不宣藏氣

反布收氣自政化令乃衡寒清數舉暑令乃薄承化

物生生而不長成實而稚遇化已老陽氣屈伏蟄蟲

早藏其氣鬱其用暴其動彰伏變易其發痛其藏心

其果栗桃其實絡濡其穀豆稻其味苦其色玄丹其

畜馬羸其蟲羽鱗其主冰雪霜寒其聲徵羽其病昏

惑悲忘從水化也少徵與少羽同上商與正商同邪

傷心也疑<sup>音令</sup>慘慄冽則暴雨霖<sup>音淫</sup>霽<sup>音淫</sup>於九其主驟注雷

霆震驚沈<sup>音令</sup>露淫雨卑監之紀是謂減化巳巳巳卯

巳丑巳亥巳酉巳未之歲化氣不令生政獨彰長氣

整雨迺愆收氣平風寒並興草木榮美秀而不實成

而糝也其氣散其用靜定其動瘍涌分潰癰腫其發

濡滯其藏脾其果李栗其實濡核其穀豆麻其味酸

甘其色蒼黃其畜牛犬其蟲裸毛其主飄怒振發其

聲宮角其病留滿否塞從木化也少宮與少角同上

宮與正宮同上角與正角同其病殮泄邪傷脾也振

拉飄揚則蒼乾散落其青四維其主敗折虎狼清氣

迺用生政迺辱從革之紀是謂折收乙丑乙亥乙酉

乙未乙巳乙卯之歲收氣迺後生氣迺揚長化合德

火政迺宣庶類以蕃其氣揚其用躁切其動鏗禁瞽



厥其發欬喘其藏肺其果李杏其實殼絡其穀麻麥  
其味苦辛其色白丹其畜鷄羊其蟲介羽其主明曜  
炎爍其聲商徵其病噎欬飢飢從火化也少商與少  
徵同上商與正商同上角與正角同邪傷肺也炎光  
赫烈則冰雪霜電皆於七其主鱗伏彘鼠歲氣早至  
迺生大寒涸流之紀是謂反陽辛未辛巳辛卯辛酉  
辛亥辛丑之歲藏令不舉化氣迺昌長氣宣布蟄蟲  
不藏土潤水泉減草木條茂榮秀滿盛其氣滯其用  
滌泄其動堅止其發燥槁其藏腎其果棗杏其實濡  
肉其穀黍稷其味甘鹹其色齡玄其畜彘牛其蟲鱗

裸其主埃鬱昏醫其聲羽宮其病痿厥堅下從土化  
也少羽與少宮同上宮與正宮同其病癰悶邪傷腎  
也埃昏驟雨則振拉摧拔膏於一其主毛顯狐貉變  
化不藏故乘危而行不速而至暴虐無德災反及之  
微者復微甚者復甚氣之常也發生之紀是謂啓敷  
壬申壬午壬辰壬寅壬子壬戌之歲土踈泄蒼氣達  
陽和布化陰氣迺隨生氣淳化萬物以榮其化生其  
氣美其政散其令條舒其動掉眩巔疾其德鳴靡啓  
圻其變振拉摧拔其穀麻稻其畜鷄犬其果李桃其  
色青黃白其味酸甘辛其象春其經足厥陰少陽其



藏肝脾其蟲毛介其物中堅外堅其病怒太角與上  
商同上徵則其氣逆其病吐利不務其德則收氣復  
秋氣勁切甚則肅殺清氣大至草木凋零邪迺傷肝  
赫曦之紀是謂蕃茂戊辰戊寅戊子戊戌戊申戊午  
之歲陰氣內化陽氣外榮炎暑施化物得以昌其化  
長其氣高其政動其令鳴顯其動炎灼妄擾其德暄  
暑鬱蒸其變炎烈沸騰其穀麥豆其畜羊彘其果杏  
栗其色赤白玄其味苦辛鹹其象夏其經手少陰太  
陽手厥陰少陽其藏心肺其蟲羽鱗其物脉濡其病  
大瘡瘡瘍血流狂妄目赤上羽與正徵同其收齊其

病瘥上徵而收氣後也暴烈其政藏氣迺復時見凝  
慘甚則雨水霜雹切寒邪傷心也敦阜之紀是謂廣  
化甲子甲戌甲申甲午甲辰甲寅之歲厚德清靜順  
長以盈至陰內實物化充成煙埃朦鬱見於厚土大  
雨時行濕氣迺用燥政迺辟其化圓其氣豐其政靜  
其令周備其動濡積并穡其德柔潤重淖其變震驚  
飄驟崩潰其穀稷麻其畜牛犬其果棗李其色蒼玄  
蒼其味甘鹹酸其象長夏其經足太陰陽明其藏脾  
腎其蟲倮毛其物肌核其病腹滿四支不舉大風迅  
至邪傷脾也堅成之紀是謂收引庚午庚辰庚寅庚



子庚戌庚申之歲

天氣潔地氣明陽氣隨陰治化燥

行其政物以司成收氣繁布化洽不終其化成其氣  
削其政肅其令銳切其動暴折瘍疰其德霧露蕭颯  
其變肅殺凋零其穀稻黍其畜雞馬其累桃杏其色  
白青丹其味辛酸苦其象秋其經手太陰陽明其藏  
肺肝其蟲介羽其物殼絡其病喘喝胸憑仰息上徵  
與正商同其生齊其病欬政暴變則名木不榮柔脆  
焦首長氣斯救大火流炎燥且至蔓將禰邪傷肺也  
流行之紀是謂封藏 丙寅丙子丙戌丙申丙午丙辰  
之歲 寒司物化天地嚴凝藏政以布長令不揚其化

凜其氣堅其政謚其令流注其動漂泄沃涌其德凝  
慘寒零其變冰雪霜電其穀豆稷其畜彘牛其果栗  
棗其色黑丹齡其味鹹苦甘其象冬其經足少陰太  
陽其藏腎心其蟲鱗裸其物濡滿其病脹上羽而長  
氣不化也政過則化氣大舉而埃昏氣交大雨時降  
邪傷腎也故曰不恒其德則所勝來復政恒其理則  
所勝同化此之謂也天不足西北左寒而右涼地不  
滿東南右熱而左溫其故陰陽之氣高下之理太少  
之異也東南方陽也陽者其精降於下故右熱而左  
溫西北方陰也陰者其精奉于上故左寒而右涼是

素問心經卷下

天

十一



素問心經卷下  
以地有高下氣有溫涼高者氣寒下者氣熱故適寒  
涼者脹之溫熱者瘡下之則脹已汗之則瘡已此湊  
理開閉之常太少之異耳其於壽夭陰精所奉其人  
壽陽精所降其人天其病也西北之氣散而寒之東  
南之氣收而溫之所謂同病異治也故曰氣寒氣涼  
治以寒涼行水漬之氣溫氣熱治以溫熱強其內守  
必同其氣可使平也假者反之一州之氣生化壽夭  
不同高下之理地勢使然也崇高則陰氣治之污下  
則陽氣治之陽勝者先天陰勝者後天此地理之常  
生化之道也高者其氣壽下者其氣夭地之小大異

也小者小異大者大異故治病者必明天道地理陰  
陽更勝氣之先後人之壽夭生化之期乃可以知人  
之形氣矣其歲有不病而藏氣不應不用者天氣制  
之氣有所從也少陽司天火氣下臨肺氣上從白起  
金用草木管火見燔炳革金且耗大暑以行欬嚏鼯  
衄鼻窒曰瘍寒熱肘腫庚申之歲風行于地塵沙飛  
揚心痛胃脘痛厥逆鬲不通其主暴速陽明司天燥  
氣下臨肝氣上從蒼起木用而立土迺青淒滄數至  
木伐草萎脇痛目赤掉振鼓慄筋痿不能久立卯酉  
之歲暴熱至土迺暑陽氣鬱發小便變寒熱如瘡甚

素問心經卷下

三十一



則心痛火行于稿流水不冰蟄蟲迺見太陽司天寒  
氣下臨心氣上從而火且明丹起金迺昏寒清時舉  
勝則水冰火氣高明心熱煩噎乾善渴孰噫喜悲數  
欠熱氣妄行寒迺復霜不時降善忘甚則心痛辰戌  
之歲土迺潤水豐衍寒客至沈陰化濕氣變物水飲  
內稿中滿不食皮癯肉苛筋脉不利甚則肘腫身後  
癱厥陰司天風氣下臨脾氣上從而土且隆黃起水  
迺昏土用革體重肌肉萎食減口爽風行太虛雲物  
搖動目轉耳鳴巳亥之歲火縱其暴地迺暑大熱消  
燠赤沃下蟄蟲數見流水不冰其發機速少陰司天

熱氣下臨肺氣上從白起金用草木青喘嘔寒熱噎  
孰衄鼻塞大暑流行子午之歲甚則瘡瘍燔灼金燥  
石流地迺燥清淒滄數至脇痛善大息肅殺行草木  
變太陰司天濕氣下臨腎氣上從黑起水變埃冒雲  
雨胸中不利陰痿氣大衰而不起不用當其時反腰  
脘痛動轉不便也丑未之歲厥逆地迺藏陰大寒且  
至蟄蟲早附心下否痛地裂冰堅少腹痛時害於食  
乘金則止水增味迺鹹行水減也歲有胎孕不育治  
之不全何氣使然六氣五類有相勝制也同者盛之  
異者衰之此天地之道生化之常也故厥陰司天毛



蟲靜羽蟲育介蟲不成 乙巳丁巳巳巳辛巳癸巳乙亥丁亥巳亥辛亥癸亥之歲 在泉毛蟲育裸蟲耗羽

蟲不育少陰司天羽蟲靜介蟲育毛蟲不成 甲子丙子戊子庚子壬子甲午丙午戊午庚午壬午之歲 在

泉羽蟲育介蟲耗不育太陰司天裸蟲靜鱗蟲育羽蟲不成 乙丑丁丑巳丑辛丑癸丑乙未丁未巳未辛未癸未之歲 在泉裸蟲育鱗蟲不成少陽司天羽蟲

靜毛蟲育裸蟲不成 甲寅丙寅戊寅庚寅壬寅甲申丙申戊申庚申壬申之歲 在泉羽蟲育介蟲耗毛蟲

不育陽明司天介蟲靜羽蟲育介蟲不成 乙卯丁卯

巳卯辛卯癸卯乙酉丁酉巳酉辛酉癸酉之歲 在泉

介蟲育毛蟲耗羽蟲不成太陽司天鱗蟲靜裸蟲育

甲辰丙辰戊辰庚辰壬辰甲戌丙戌戊戌庚戌壬戌之歲 在泉鱗蟲耗裸蟲不育諸乘所不成之運則甚

也故氣主有所制歲立有所生地氣制已勝天氣制勝已天制色地制形五類衰盛各隨其氣之所宜也

故有胎孕不育治之不全此氣之常也所謂中根也根於外者亦五故生化之別有五氣五味五色五類

五宜也根于中者命曰神機神去則機息根于外者命曰氣立氣止則化絕故各有制各有勝各有生各



有成故曰不知年之所加氣之同異不足以言生化  
此之謂也氣始而生化氣散而有形氣布而蕃育氣  
終而象變其致一也然而五味所資生化有薄厚成  
熟有少多終始不同其故地氣制之也非天不生地  
不長也寒熱燥濕不同其化也故少陽在泉寒毒不  
生其味辛其治苦酸其穀蒼丹巳亥歲陽明在泉濕  
毒不生其味酸其氣濕其治辛苦甘其穀丹素子午  
歲太陽在泉熱毒不生其味苦其治淡鹹其穀穀辰戌歲  
丑未歲厥陰在泉清毒不生其味甘其治酸苦其穀  
蒼赤寅申歲其氣專其味正少陰在泉寒毒不生其

味辛其治辛苦甘其穀白丹卯酉歲大陰在泉燥毒  
不生其味鹹其氣熱其治甘鹹其穀穀辰戌歲化  
淳則鹹守氣專則辛化而俱治故曰補上下者從之  
治上下者逆之以所在寒熱盛衰而調之上取下取  
內取外取以求其過能毒者以厚藥不勝毒者以薄  
藥氣反者病在上取之下病在下取之上病在中傍  
取之治熱以寒溫而行之治寒以熱涼而行之治溫  
以清冷而行之治清以溫熱而行之故消之劑之吐  
之下之補之寫之久新同法無積者求其藏虛則補  
之藥以祛之食以隨之行水漬之和其中外可使畢



已病有久新方有大小有毒無毒固宜常制矣大毒治病十去其六常毒治病十去其七小毒治病十去其八無毒治病十去其九穀肉果菜食養盡之無使過之傷其正也必先歲氣無伐天和無盛盛無虛虛而遺人天殃無致邪無失正絕人長命夫經絡以通血氣以從復其不足與衆齊同養之和之靜以待時謹守其氣無使傾移其形迺彰生氣以長命

六元正紀大論

太陽之政辰戌之紀也

太陽 太角 太陰 壬辰 壬戌 其運風 其

化鳴紊啓拆 其變振拉摧拔 其病眩掉目瞑

太角 初正 少徵 太宮 少商 太羽 終

太陽 太徵 太陰 戊辰 戊戌同正徵 其運

熱 其化暄暑鬱燠 其變炎烈沸騰 其病熱鬱

太徵 少宮 太商 少羽 終 少角 初

太陽 太宮 太陰 甲辰歲會 甲戌歲會 其

運陰埃 其化柔潤重澤 其變震驚飄驟 其

病濕下重

太宮 少商 太羽 終 太角 初 少徵

太陽 太商 太陰 庚辰 庚戌 其運涼 其



化霧露蕭颼 其變肅殺凋零 其病燥背脊骨滿

太商 少羽 終 少角 初 太徵 少宮

太陽 太羽 太陰 丙辰天符 丙戌天符 其

運寒 其化凝慘慄冽 其變水雪霜雹 其病

大寒留於谿谷

太羽 終 太角 初 少徵 太宮 少商

凡此太陽司天之正氣化運行先天天氣肅地氣靜  
寒臨太虛陽氣不令水土合德上應辰星鎮星其穀  
玄齡其政肅其令徐寒政大舉澤無陽燄則火發待  
時少陽中治時雨迺涯正壺雨散還於太陰雲朝北

壺濕化迺布澤流萬物寒敷于上雷動於下寒濕之  
氣持於氣交民病寒濕發肌肉萎足萎不收濡寫血  
溢初之氣地氣遷氣迺大溫草迺早榮民乃厲溫溫  
病迺作身熱頭痛嘔吐肌腠瘡瘍二之氣大涼反至  
民迺慘草迺遇寒火氣遂抑民病氣鬱中滿寒迺始  
三之氣天政布寒氣行雨迺降民病寒反熱中癰疽  
注下心熱瞽悶不治者死四之氣風濕交爭風化為  
雨迺成民病大熱少氣肌肉萎足萎注下赤白五之  
氣陽復化草迺長迺化迺成民迺舒終之氣地氣正  
濕令行陰凝太虛埃昏郊野民迺慘悽寒風以至反



者孕迺必故歲宜苦以燥之溫之必折其鬱氣先資  
其化源抑其運氣扶其不勝無使暴過而生其疾食  
歲穀以全其真避虛邪以安其正適氣同異多少制  
之同寒濕者燥熱化異寒濕者燥濕化故同者多之  
異者少之用寒遠寒用涼遠涼用溫遠溫用熱遠熱  
食宜同法有假者反常反是者病所謂時也  
陽明之政卯酉之紀也

陽明 少角 少陰 清熱勝復同同正商 丁卯

歲會 丁酉 其運風清熱

少角 初正 太徵 少宮 太商 少羽 終

陽明 少徵 少陰 寒雨勝復同同正商 癸卯

癸酉 其運熱寒雨

少徵 太宮 少商 太羽 終 太角 初

陽明 少宮 少陰 風涼勝復同已卯 已酉 其

運雨風涼

少宮 太商 少羽 終 少角 初 太徵

陽明 少商 少陰 熱寒勝復同同正商 乙卯 天

符 乙酉 歲會 太乙 天符 其運涼熱寒

少商 太羽 終 太角 初 少徵 太宮

陽明 少羽 少陰 雨風勝復同 辛卯 少宮同



辛酉 辛卯 其運寒雨風

少羽終 少角初 太徵 太宮 太商

凡此陽明司天之政氣化運行後天天氣急地氣明  
陽專其令炎暑大行物燥以堅淳風迺治風燥橫運  
流於氣交多陽少陰雲趨雨府濕化迺敷燥極而澤  
其穀白丹間穀命太者其耗白甲品羽金火合德上  
應太白熒惑其政切其令暴蟄蟲迺見流水不冰民  
病欬噎寒熱發暴振慄癢悶清先而勁毛蟲迺死  
熱後而暴介蟲迺殃其發躁勝復之作擾而大亂清  
熱之氣持於氣交初之氣地氣遷陰始凝氣始肅水

迺冰寒雨化其病中熱脹面目浮腫善眠孰衄嚏欠  
嘔小便黃赤甚則淋二之氣陽迺布民迺舒物迺生  
榮厲大至民善暴死三之氣天政布涼迺行燥熱交  
合燥壅而澤民病寒熱四之氣寒雨降病暴仆振慄  
譫妄少氣噎乾引飲及為痛癰腫瘡瘍瘧寒之疾骨  
痿血便五之氣春令反行草迺生榮民氣和終之氣  
陽氣布候反溫蟄蟲來見流水不冰民迺康卒其病  
溫故食歲穀以安其氣食間穀以去其邪歲宜以鹹  
以苦以辛汗之清之散之安其運氣無使受邪折其  
鬱氣資其化源以寒熱輕重少多其制同熱者多天



化同清者多地化用涼遠涼用熱遠熱同寒遠寒用  
溫遠溫食宜同法有假者反之此其道也反是者亂  
天地之經擾陰陽之紀也

少陽之政寅申之紀也

少陽 太角 厥陰 壬寅 壬申 其運風鼓

其化鳴柝啓圻 其變振拉摧拔 其病掉眩支

脇驚駭

太角 初正 少徵 太宮 少商 太羽 終

少陽 太徵 厥陰 戊寅天符 戊申天符 其

運暑 其化暄囂鬱燠

太徵 少宮 太商 少羽 終 少角 初

少陽 太宮 厥陰 甲寅 甲申 一其運陰雨

其化柔潤重澤 其變震飄驟 其病體重肘腫

痞飲

太宮 少商 太羽 終 太角 初 少徵

少陽 太商 厥陰 庚寅 庚申 同正商 其

運涼 其化霧露清切 其變肅殺凋零 其病

肩背胷中

太商 少羽 終 少角 初 太徵 少宮

少陽 太羽 厥陰 丙寅 丙申 其運寒肅

素問心經卷下



其化疑慘慄冽 其變冰雪霜雹 其病寒浮腫

太羽 終 太角 初 少徵 太宮 少商

凡此少陽司天之政氣化運行先天天氣正地氣擾  
風迺暴舉木偃沙飛炎火迺流陰行陽化雨迺時應  
火木同德上應熒惑歲星其穀丹蒼其政嚴其令擾  
故風熱參布雲物沸騰太陰橫流寒迺時至涼雨並  
起民病寒中外發瘡瘍內為泄滿故聖人遇之和而  
不爭往復之作民病寒熱瘧泄聾瞶嘔吐上怫腫色  
變初之氣地氣遷風勝迺搖寒迺去候迺大溫草木  
早榮寒來不殺溫病迺起其病氣怫於上血溢目赤

欬逆頭痛血崩脇滿膚腠中瘡二之氣火反鬱白埃  
四起雲趨雨府風不勝濕雨迺零民迺康其病熱鬱  
於上欬逆嘔吐瘡發於中胃噎不利頭痛身熱昏憤  
膿瘡三之氣天政布炎暑至少陽臨上雨迺涯民病  
熱中聾瞶血溢膿瘡欬嘔衄渴嚏欠喉痺目赤善  
暴疢四之氣涼迺至炎暑間化白露降民和氣平其  
病滿身重五之氣陽迺去寒迺來雨迺降氣門迺閉  
剛木早凋民避寒邪君子周密終之氣地氣正風迺  
至萬物反生霽露以行其病開閉不禁心痛陽氣不  
藏而欬抑其運氣贊所不勝必折其鬱氣迺取化源



暴過不生苛疾不起故歲宜鹹辛宜酸滲之泄之漬  
之發之觀氣寒用以調其過同風熱者多寒化異風  
熱者少寒化用熱遠熱用溫遠溫用寒遠寒用涼遠  
涼食宜同法此其道也有假者反之反是者病之階也  
太陰之政丑未之紀也

太陰 少角 太陽 清熱勝復同同正宮 丁丑

丁未 其運風清熱

少角 初正 太徵 少宮 太商 少羽 終

太陰 少徵 太陽 寒雨勝復同癸丑 癸未

其運熱寒雨

少徵 太宮 少商 太羽 終 太角

太陰 少宮 太陽 風清勝復同同正宮 己丑

太一天符 己未太一天符 其運雨風清

少宮 太商 少羽 終 少角 初 太徵

太陰 少商 太陽 熱寒勝復同 乙丑 乙未

其運涼熱寒

少商 太羽 終 太角 初 少徵 太宮

太陰 少羽 太陽 雨風勝復同同正宮 辛丑

同歲會 辛未 同歲會 其運寒風雨

少羽 終 少角 初 太徵 少宮 太商



凡此太陰司天之正氣化運行後天陰專其政陽氣  
退辟太風時超天氣下降地氣上騰原野昏霧白埃  
四起雲奔南盡寒雨數至物夏於莖夏民病寒濕腹  
滿身臃憤肘腫痞逆寒厥拘急濕寒合德黃黑埃昏  
流行氣交上應鎮星辰星其政肅其令寂其穀斨玄  
故陰凝於上寒積於下寒水勝火則為冰電陽光不  
治殺氣迺行故有餘宜高不及宜下有餘宜晚不及  
宜早土之利氣之化也民氣亦從之間穀命其太也  
初之氣地氣遷寒迺去春病正風迺來生布萬物以  
榮民氣條舒風濕相薄雨迺後民病血溢筋絡拘強

關節不利身重筋痿二之氣大火正物承化民迺和  
其病溫厲大行遠近咸若濕蒸相薄雨迺時降三之  
氣天政布濕氣降地氣騰雨迺時降寒迺隨之感於  
寒濕則民病身重肘腫胃腹滿四之氣畏火臨溽蒸  
化地氣騰天氣否隔寒風曉暮蒸熱相薄草木凝煙  
濕化不流則白露陰布以成秋令民病腠理熱血暴  
溢瘧心腹滿熱臃脹甚則肘腫五之氣慘令已行寒  
露下霜迺早降草木黃落寒氣及體君子周密民病  
皮腠終之氣寒大舉濕大化霜迺積陰迺凝水堅冰  
陽光不治感於寒則病人關節禁固腰脰痛寒濕推



於氣交而為疾也必折其鬱氣而取化源益其歲氣  
無使和勝食歲穀以全其真食間穀以保其精故歲  
宜以苦燥之溫之甚者發之泄之不發不泄則濕氣  
外溢肉潰皮折而水血交流必贊其陽火令禦甚寒  
從氣異同少多其判也同寒者以熱化同濕者以燥  
化異者少之同者多之用涼遠涼用寒遠寒用溫遠  
溫用熱遠熱食宜同法假者反之此其道也反是者  
病

少陰之政子午之紀也

少陰 太角 陽明 壬子 壬午 其運風鼓

其化鳴紊啓折 其變振拉摧拔 其病支滿

太角 初正 少徵 太宮 少商 太羽 終

少陰 太徵 陽明 戊子天符 戊午太一天符

其運炎暑 其化暄曜鬱燠 其變炎烈沸騰

其病上熱血溢

太徵 少宮 太商 少羽 終 少角 初

少陰 太宮 陽明 甲子 甲午 其運陰雨

其化柔潤時雨 其變震驚飄驟 其病中滿身

重

太宮 少商 太羽 終 太角 初 少徵



少陰 太商 陽明 庚子 庚午 同正商 其  
運涼勁 其化霧露蕭颼 其變肅殺凋零 其  
病下清

太商 少羽 終 少角 初 太徵 少宮

少陰 太羽 陽明 丙子歲會 丙午 其運寒

其化凝慘慄冽 其變冰雪霜雹 其病寒下

太羽 終 太角 初 少徵 太宮 少商

凡此少陰司天之政氣化運行先天地氣肅天氣明  
寒交暑熱加燥雲馳雨府濕化迺行時雨迺降金火  
合德上應熒惑太白其政明其令切其穀丹白水火

寒熱持於氣交而為病始也熱病生於上清病生於  
下寒熱凌犯而爭於中民病欬喘血溢血泄孰嚏目  
赤眚瘍寒厥入胃心痛腰痛腹大噎乾腫上初之氣  
地氣遷燥將去寒迺始蟄復藏水迺冰霜復降風乃  
至陽氣鬱民反周密關節禁固腰膝痛炎暑將起中  
外瘡瘍二之氣陽氣布風迺行春氣以正萬物應榮  
寒氣時至民迺和其病淋目瞑目赤氣鬱于上而熱  
三之氣天政布大火行庶類蕃鮮寒氣時至民病氣  
厥心痛寒熱更作欬喘目赤四之氣溽暑至大雨時  
行寒熱互至民病寒熱噎乾黃痺孰衄飲發五之氣



畏火臨暑反至陽迺化萬物迺生迺長榮民迺康其  
病溫終之氣燥令衍餘火內格腫於上欬喘甚則血  
溢寒氣數舉則霧霧醫病生皮腠內舍於脇下連少  
腹而作寒中地將易也必抑其運氣資其歲勝折其  
鬱發先取化源無使暴過而生其病也食歲穀以全  
真氣食間穀以辟虛邪歲空鹹以栗之而調其上甚  
則以苦發之以酸收之而安其下甚則以苦泄之適  
氣同異而多少之同天氣者以寒清化同地氣者以  
溫熱化用熱遠熱用涼遠涼用溫遠溫用寒遠寒食  
宜同法有假則反此其道也反是者病作矣

厥陰之政巳亥之紀也

厥陰 少角 少陽 清熱勝復同同正角 丁巳

天符 丁亥天符 其運風清熱

少角 初正 太徵 少宮 太商 少羽 終

厥陰 少徵 少陽 寒雨勝復同 癸巳 癸亥

其運熱寒雨

少徵 太宮 少商 太羽 終 太角 初

厥陰 少宮 少陽 風清勝復同同正角 巳巳

巳亥 其運雨風清

少宮 太商 少羽 終 少角 初 太徵



厥陰 少商 少陽 熱寒勝復同同正角 乙巳

乙亥 其運涼熱寒

少商 太羽 終 太角 初 少徵 太宮

厥陰 少羽 少陽 雨風勝復同 辛巳 辛亥

其運寒雨風

少羽 終 少角 初 太徵 少宮 太商

凡此厥陰司天之政氣化運行後天諸同正歲氣化  
運行同天天氣擾地氣正風生高遠炎熱從之雲趨  
雨府濕化迺行風火同德上應歲星熒惑其政撓其  
令速其穀蒼丹間穀言太者其耗文角品羽風燥火

熱勝復更作蟄蟲來見流水不冰熱病行於下風病  
行於上風燥勝復形於中初之氣寒始肅殺氣方至  
民病寒于右之下二之氣寒不去華雪水冰殺氣施  
化霜迺降名草上焦寒雨數至陽復化民病熱於中  
三之氣天政布風迺時舉民病泣出耳鳴掉眩四之  
氣溽暑濕熱相薄爭於左之上民病黃瘡而為附腫  
五之氣燥濕更勝沉陰迺布寒氣及體風雨迺行終  
之氣畏火司令陽迺大化蟄蟲出見流水不冰地氣  
大發草迺生人迺舒其病溫厲必拆其鬱氣資其化  
源贊其運氣無使邪勝歲宜以辛調上以鹹調下畏



火之氣無妄犯之用溫遠溫用熱遠熱用涼遠涼用  
寒遠寒食宜同法有假反常此之道也反是者病夫  
六氣者行有次止有位故常以正月朔日平旦視之  
觀其位而知其所在矣運有餘其至先運不及其至  
後此天之道地之常也運非有餘非不足是謂正歲  
其至當其時也非氣化者是謂災也天地之數終始  
也數之始起於上而終於下歲半之前天氣主之歲  
半之後地氣主之上下交互氣交主之歲紀畢矣故  
曰位明氣月可知乎所謂氣也氣用有多少化洽有  
盛衰衰盛多少同其化也風溫春化同熱曛昏火夏

化同勝與復同燥清煙露秋化同雲雨昏暝埃長夏  
化同寒氣霜雪冰冬化同此天地五運六氣之化更  
用盛衰之常也太過而同天化者三不及而同天化  
者亦三太過而同地化者三不及而同地化者亦三  
此凡二十四歲也甲辰甲戌太宮下加太陰壬寅壬  
申太角下加厥陰庚子庚午太商下加陽明如是者  
三癸巳癸亥少徵下加少陽辛丑辛未少羽下加太  
陽癸卯癸酉少徵下加少陰如是者三戊子戊午太  
徵上臨少陰戊寅戊申太徵上臨少陽丙辰丙戌太  
羽上臨太陽如是者三丁巳丁亥少角上臨厥陰乙



卯乙酉少商上臨陽明巳丑巳未少宮上臨太陰如是者三除此二十四歲則不加不臨也加者太過而加同天符不及而加同歲會也臨者太過不及皆曰天符而變行有多少病形有微甚生死有早晏耳用寒遠寒用熱遠熱也熱無犯熱寒無犯寒從者和逆者病不可不敬畏而遠之所謂時與六位也司氣以熱用熱無犯司氣以寒用寒無犯司氣以涼用涼無犯司氣以溫用溫無犯間氣同其主無犯異其主則小犯之是謂四必謹察之其犯者天氣及時則可依則及勝其主則可犯以平為期而不可過是謂邪氣

反勝者故曰無失天信無逆氣宜無翼其勝無替其復是謂至治五運氣行主歲之紀常數次之

甲子 甲午歲

上少陰火 中太宮土運 下陽明金 熱化二

雨化五 燥化四所謂正化日也 其化上鹹寒

中苦熱下酸熱所謂藥食宜也

乙丑 乙未歲

上太陰土 中少商金運 下太陽水 熱化寒化

勝復同所謂邪氣化日也 災土宮 濕化五

清化四 寒化六所謂正化日也 其化上苦熱



中酸和下甘熱所謂藥食宜也

丙寅 丙申歲

上少陽相火 中太羽水運 下厥陰木 火化二

寒化六 風化三所謂正化日也 其化上鹹寒

中鹹溫下辛溫所謂藥食宜也

丁卯 丁酉歲

上陽明金 中少角木運 下少陰火 清化熱化

勝復同所謂邪氣化日也 災三宮 燥化九

風化三 熱化七所謂正化日也 其化上苦小

溫中辛和下鹹寒所謂藥食宜也

戊辰 戊戌歲

上太陽水 中太徵火運 下太陰土 寒化六

熱化七 濕化五所謂正化日也 其化上苦溫

中甘和下甘溫所謂藥食宜也

巳巳 巳亥歲

上厥陰木 中少宮土運 下少陽相火 風化清

化勝復同所謂邪氣化日也 災五宮 風化三

濕化五 火化七所謂正化日也 其化上辛涼

中甘和下鹹寒所謂藥食宜也

庚午 庚子歲



上少陰火 中太商金運 下陽明金 熱化七

清化九 濕化九所謂正化日也 其化上鹹寒

中辛溫所謂藥食宜也

辛未 辛丑歲

上太陰土 中少羽水運 下太陽水 雨化風化

勝復同所謂邪氣化日也 災一宮 雨化五

寒化一所謂正化日也 其化上苦熱中苦和下

苦熱所謂藥食宜也

壬申 壬寅歲

上少陽相火 中太角木運 下厥陰木 火化二

風化八所謂正化日也 其化上鹹寒中酸和

辛涼所謂藥食宜也

癸酉 癸卯歲

上陽明金 中少徵火運 下少陰火 寒化雨化

勝復同所謂邪氣化日也 災九宮 燥化九

熱化二所謂正化日也 其化上苦小溫中鹹溫

下鹹寒所謂藥食宜也

甲戌 甲辰歲

上太陽水 中太宮土運 下太陰土 寒化六

濕化五正化日也 其化上苦熱中苦溫下苦溫



藥食宜也

乙亥 乙巳歲

上厥陰木 中少商金運 下少陽相火 熱化寒

化勝復同邪氣化日也 災七宮 風化八 清

化四 火化二正化度也 其化上辛涼中酸和

下鹹寒食宜也

丙子 丙午歲

上少陰火 中太羽水運 下陽明金 熱化二

寒化六 清化四正化度也 其化上鹹寒中鹹

熱下酸溫藥食宜也

丁丑 丁未歲

上太陰土 中少角木運 下太陽水 清化熱化

勝復同邪氣化度也 災三宮 雨化五 風化

三 寒化一正化度也 其化上苦溫中辛溫下

甘熱藥食宜也

戊寅 戊申歲

上少陽相火 中太徵火運 下厥陰水 火化七

風化三正化度也 其化上鹹寒中甘和下辛涼

藥食宜也

己卯 己酉歲

庚辰 庚戌歲

卷下



上陽明金 中少宮土運 下少陰火 風化清化

勝復同邪氣化度也 災五宮 清化九 雨化

五 熱化七正化度也 其化上苦小溫中甘和

下鹹寒藥食宜也

庚辰 庚戌歲

上大陽水 中太商金運 下太陰土 寒化一

清化九 雨化五正化度也 其化上苦熱中辛

溫下甘熱藥食宜也

辛巳 辛亥歲

上厥陰木 中少羽水運 下少陽相火 雨化風

化勝復同邪氣化度也 災一宮 風化三 寒

化一 火化七正化度也 其化上辛涼中苦和

下鹹寒藥食宜也

壬午 壬子歲

上少陰火 中太角木運 下陽明金 熱化二

風化八 清化四正化度也 其化上鹹寒中酸

涼下酸溫藥食宜也

癸未 癸丑歲

上太陰土 中少徵火運 下太陽水 寒化雨化

勝復同邪氣化度也 災九宮 雨化五 火化



二 寒化一正化度也 其化上苦溫中鹹溫下  
甘熱藥食宜也

甲申 甲寅歲

上少陽相火 中太宮土運 下厥陰木 火化二

雨化五 風化八正化度也 其化上鹹寒中鹹

和下辛涼藥食宜也

乙酉 乙卯歲

上陽明金 中少商金運 下少陰火 熱化寒化

勝復同邪氣化度也 災七宮 燥化四 清化

四 熱化二正化度也 其化上苦小溫中和下

鹹寒藥食宜也

丙戌 丙辰歲

上太陽水 中太羽水運 下太陰土 寒化六

雨化五正化度也 其化上苦熱中鹹溫下甘熱

藥食宜也

丁亥 丁巳歲

上厥陰木 中少角木運 下少陽相火 清化熱

化勝復同邪氣化度也 災三宮 風化三 火

化七正化度也 其化上辛涼中辛和下鹹寒藥

食宜也

素問心經卷下

六〇

五



戊子 戊午歲

上少陰火 中太徵火運 下陽明金 熱化七

清化九正化度也 其化上鹹寒中甘寒下酸溫

藥食宜也

巳丑 巳未歲

上太陰土 中少宮土運 下太陽水 風化清化

勝復同邪氣化度也 災五宮 雨化五 寒化

一正化度也 其化上苦熱中甘和下甘熱藥食

宜也

庚寅 庚申歲

上少陽相火 中太商金運 下厥陰木 火化七

清化九 風化三正化度也 其化上鹹寒中辛

溫下辛涼藥食宜也

辛卯 辛酉歲

上陽明金 中少羽水運 下少陰火 雨化風化

勝復同邪氣化度也 災一宮 清化九 寒化

一 熱化七正化度也 其化上苦小溫中苦和

下鹹寒藥食宜也

壬辰 壬戌歲

上太陽水 中太角木運 下太陰土 寒化六

素問心經卷下

三六



風化八 雨化五正化度也 其化上苦溫中酸  
和下甘溫藥食宜也

癸巳 癸亥

上厥陰木 中少徵火運 下少陽相火 寒化雨

化勝復同邪氣化度也 災九宮 風化八 火

化二正化度也 其化上辛涼中鹹和下鹹寒藥

食宜也

凡此定期之紀勝復正化皆有常數不可不察故知其要者一言而終不知其要流散無窮此之謂也五運之氣太過者暴不及者徐暴者為病甚徐者為病

持太過者其數成不及者其數生土常以生也土鬱之發巖谷震驚雷殷氣交埃昏黃黑化為白氣飄驟高深擊石飛空洪水迺從川流漫衍田牧土駒化氣迺敷善為時雨始生始長始化始成故民病心腹脹腸鳴而為數後甚則心痛脇腹嘔吐霍亂飲發注下附腫身重雲奔雨府霞擁朝陽山澤埃昏其迺發也以其四氣雲橫天山浮游生滅拂之先兆金鬱之發天潔地明風清氣切大涼迺舉草樹浮煙燥氣以行霜霧數起殺氣來至草木蒼乾金迺有聲故民病欬逆心脇滿引少腹善暴痛不可反側噎乾面塵色惡



山澤焦枯土凝霜鹵怫迺發也其氣五夜零白露林  
莽聲悽怫之兆也水鬱之發陽氣迺辟陰氣暴舉大  
寒迺至川澤嚴凝寒霧結為霜雪甚則黃黑昏醫流  
行氣交迺為霜殺水迺見祥故民病寒客心痛腰脛  
痛大關節不利屈伸不便善厥逆痞堅腹滿陽光不  
治空積沉陰白埃昏瞑而迺發也其氣二火前後太  
虛深玄氣猶麻散微見而隱色黑微黃怫之先兆也  
木鬱之發太虛埃昏雲物以擾大風迺至屋發折木  
木有變故民病胃腕當心而痛上支兩脇鬲咽不通  
食飲不下甚則耳鳴眩轉目不識人善暴僵仆太虛

蒼埃天山一色或氣濁色黃黑鬱若橫雲不起雨而  
迺發也其氣無常長川草偃柔葉呈陰松吟高山虎  
嘯巖岫怫之先兆也火鬱之發太虛腫翳大明不彰  
炎火行大暑至山澤燔燎材木流津廣廈騰煙土浮  
霜鹵止水迺滅蔓草焦黃風行惑言濕化迺後故民  
病少氣瘡瘍癰腫脇腹胃背面首四肢膜憤臚脹瘍  
痈嘔逆癰癢骨痛節迺有動注下溫瘧腹中暴痛血  
溢流注精液迺少目赤心熱甚則瞽矇慎懷善暴死  
刻終大溫汗濡玄府其迺發也其氣四動復則靜陽  
極反陰濕令迺化迺成華發水凝山川冰雪焰陽午



澤佛之先兆也。有佛之應而後報也。皆觀其極而迺發也。木發無時。水隨火也。謹候其時。病可與期。失時反歲。五氣不行。生化收藏政無恒也。夫氣之所至也。厥陰所至為和平。少陽所至為炎暑。陽明所至為清勁。太陽所至為寒霧。時化之常也。厥陰所至為風。府為豐。啓少陰所至為火。府為舒榮。太陰所至為雨。府為負盈。少陽所至為熱。府為行出。陽明所至為司殺。府為庚蒼。太陽所至為寒。府為歸藏。司化之常也。厥陰所至為生。為風。搖少陰所至為榮。為形。見太陰所至為化。為雲。雨少陽所至為長。為蕃。鮮陽明所至為

收。為霧。露太陽所至為藏。為周密。氣化之常也。厥陰所至為風。生終為肅。少陰所至為熱。生中為寒。太陰所至為濕。生終為注。雨少陽所至為火。生終為蒸。溽陽明所至為燥。生終為涼。太陽所至為寒。生中為溫。德化之常也。厥陰所至為毛。化少陰所至為羽。化太陰所至為倮。化少陽所至為羽。化陽明所至為介。化太陽所至為鱗。化德化之常也。厥陰所至為生化。少陰所至為榮。化太陰所至為濡。化少陽所至為茂。化陽明所至為堅。化太陽所至為藏。化布政之常也。厥陰所至為飄。怒太涼少陰所至為大暄。寒太陰所至



為雷霆驟注烈風少陽所至為飄風燔燎霜凝陽明  
所至為散落溫太陽所至為寒雪冰雹白埃氣變之  
常也厥陰所至為撓動為迎隨少陰所至為高明焰  
為曛太陰所至為沉陰為白埃為晦暝少陽所至為  
光顯為彤雲為曛陽明所至為煙埃為霜為勁切為  
悽鳴太陽所至為剛固為堅芒為立令行之常也厥  
陰所至為裏急少陰所至為瘍胗身熱太陰所至為  
積飲否隔少陽所至為噎嘔為瘡瘍陽明所至為浮  
虛太陽所至為屈伸不利病之常也厥陰所至為支  
痛少陰所至為驚惑惡寒戰以譫妄太陰所至為痛

滿少陽所至為驚躁瞽味暴病陽明所至為執尻陰  
肢膝解脛斷足病太陽所至為腰痛病之常也厥陰  
所至為纓戾少陰所至為悲妄衄蟻太陰所至為中  
滿霍亂吐下少陽所至為喉痺耳鳴嘔涌陽明所至  
皴揭太陽所至為寢汗瘰病之常也厥陰所至為腸  
痛嘔泄少陰所至為語笑太陰所至為重肘腫少陽  
所至為暴注睵瘵暴死陽明所至為執噎太陽所至  
為流泄禁止病之常也凡此十二變者報德以德報  
化以化報政以政報令以令氣高則高氣下則下氣  
後則後氣前則前氣中則中氣外則外位之常也故



風勝則動熱勝則腫燥勝則乾寒勝則浮濕勝則濡  
泄甚則水閉臑腫隨氣所在以言其變耳其用也夫  
六氣方月各歸不勝而為化故太陰雨化施於太陽  
太陽寒化施於少陰少陰熱化施於陽明陽明燥化  
施於厥陰厥陰風化施於太陰各命其所在以徵之  
也六位之氣盈虛何如太少異也太者之至徐而常  
少者暴而亡天地之氣盈虛何如天氣不足地氣隨  
之地氣不足天氣從之運居其中而常先也惡所不  
勝歸所同和隨運歸從而生其病也故上勝則天氣  
降而下下勝則地氣遷而上多少而差其分微者小

差甚者大差甚則位易氣交易則大變生而病作矣  
大要曰甚紀五分微紀七分其差可見也欲不遠寒  
不遠熱也發表不遠熱攻裏不遠寒不發不攻而犯  
寒犯熱寒熱內賊其病益甚無病者生之有者甚之  
生者不遠熱則熱至不遠寒則寒至寒至則堅否腹  
滿痛急下利之病生矣熱至則身熱吐下霍亂癰疽  
瘡瘍瞽鬱注下睵癰腫脹嘔衄衄頭痛骨節變肉痛  
血溢血泄淋閼之病生矣治之柰何時必順之犯者  
治以勝也木鬱達之火鬱發之土鬱奪之金鬱泄之  
水鬱折之然調其氣過者折之以其畏也所謂寫之



至真要大論

厥陰司天為風化 己亥之歲 在泉為酸化 寅申之歲  
 司氣為蒼化 丁壬之歲 間氣為動化 少陰司天為熱  
 化 子午之歲 在泉為苦化 卯酉之歲 不司氣化 居氣  
 為灼化 太陰司天為濕化 丑未之歲 在泉為甘化 辰  
 戌之歲 司氣為齡化 甲巳之歲 間氣為柔化 少陽司  
 天為火化 寅申之歲 在泉為苦化 己亥之歲 司氣為  
 丹化 戊癸歲也 間氣為明火 陽明司天為燥化 卯酉  
之歲 在泉為辛化 子午之歲 司氣為素化 乙庚歲也  
 間氣為清化 太陽司天為寒化 辰戌之歲 在泉為鹹

化 丑未之歲 司氣為玄化 丙辛歲也 間氣為藏化 故  
 治病者必明六化分治五味五色所生五藏所宜迺  
 可以言盈虛病生之緒也 北政之歲 少陰在泉則寸  
 口不應 厥陰在泉則右不應 太陰在泉則左不應 南  
 政之歲 少陰司天則寸口不應 厥陰司天則右不應  
 太陰司天則左不應 諸不應者 反其診則見矣 北政  
 之歲 三陰在下則寸不應 三陰在上則尺不應 南政  
 之歲 三陰在天則寸不應 三陰在泉則尺不應 左右  
 同歲 厥陰在泉 風淫所勝 則地氣不明 平野昧 草迺  
 早秀 民病洒洒 振寒 善伸 數欠 心痛 支滿 兩脇裏急



飲食不下鬲咽不通食則嘔腹脹善噫得後與氣則  
快然如衰身體皆重 寅申歲也 歲少陰在泉熱淫所  
勝則焰浮川澤陰處反明民痛腹中常鳴氣上衝胃  
喘不能久立寒熱皮膚痛目瞑齒痛頰腫惡寒發熱如  
瘧少腹中痛腹大蟄蟲不藏 卯酉歲也 歲太陰在泉  
草乃早榮濕淫所勝則埃昏巖谷黃反見黑至陰之  
交民病飲積心痛耳聾渾渾惇惇噎腫喉痺陰病血  
見少腹痛腫不得小便病衝痛目似脫項似折髀不  
可以回脰如結喘如別 辰戌歲也 歲少陽在泉火淫  
所勝則焰明郊野寒熱更至民病注泄赤白少腹痛

溺赤甚則血便少陰同候 巳亥歲也 歲陽明在泉燥  
淫所勝則霧霧清暝民病喜嘔嘔有苦善太息心脅  
痛不能反側甚則噎乾面塵身無膏澤足外反熱 子  
午歲也 歲太陽在泉寒淫所勝則凝肅慘慄民病少  
腹控臑引腰脊上衝心痛血見噎痛頰腫 丑未歲也  
諸氣在泉風淫于內治以辛涼佐以苦以緩之以辛  
散之熱淫于內治以鹹寒佐以甘苦以酸收之以苦  
發之濕淫于內治以苦熱佐以酸淡以苦燥之以淡  
泄之火淫于內治以鹹冷佐以苦辛以酸收之以苦  
發之燥淫于內治以苦溫佐以甘辛以苦下之寒淫



于內治以甘熱佐以苦辛以鹹寫之以辛潤之以苦  
堅之厥陰司天風淫所勝則太虛埃昏雲物以擾寒  
生春氣流水不冰民病胃脘當心而痛上支兩脅鬲  
咽不通飲食不下舌本強食則嘔冷泄腹脹溇泄痲  
水閉蟄蟲不去病體于脾巳亥歲也衝陽絕歿不治  
少陰司天熱淫所勝怫熱至火行其政民病胃中煩  
熱噎乾右胠滿皮膚痛寒熱欬喘大雨且至唾血血  
泄孰衄嘔溺色變甚則瘡瘍附腫肩背臂臑及缺  
盆中痛心痛肺膜腹大滿膨膨而喘欬病本于肺子  
午歲也尺澤絕歿不治太陰司天濕淫所勝則沈陰

且布雨變枯槁肘腫骨痛陰痺者按之不得腰脊頭  
項痛時眩大便難陰氣不用飢不欲食欬唾則有血  
心如懸病本于腎丑未歲也太谿絕歿不治少陽司  
天火和所勝則溫氣流行金政不平民病頭痛發熱  
惡寒而瘧熱上皮膚痛色變黃赤傳而為水身面肘  
腫腹滿仰息泄注赤白瘡瘍欬唾血煩心胃中熱甚  
則執紉病本于肺寅申歲也天府絕歿不治陽明司  
天燥淫所勝則木迺晚榮草迺晚生筋骨內變民病  
左胠脅痛寒清于中感而瘧大涼革候欬腹中鳴注  
泄鶩溇名木欽生苑于下草焦上首心脇暴痛不可



反側嗑乾面塵腰痛丈夫癩疝婦人少腹痛目昧背  
瘍瘡瘰癧蟄蟲麥見病本于肝卯酉歲也太衝絕歿  
不治太陽司天寒淫所勝則寒氣反至水且冰血變  
于中發為癰瘍民病厥心痛嘔血血軌衄善悲時眩  
仆運火炎烈雨暴迺電胃腹滿手熱肘攣掖衝心澹  
澹大動胃脇胃腕不安面赤目黃善噫嗑乾甚則色  
焯渴而欲飲病本于心辰戌歲也神門絕歿不治所  
謂動氣知其藏也司天之氣風淫所勝平以辛涼佐  
以苦甘以甘緩之以酸寫之熱淫所勝平以鹹寒佐  
以苦甘以酸收之濕淫所勝平以苦熱佐以酸辛以

苦燥之以淡泄之濕上甚而熱治以苦溫佐以甘辛  
以汗為故而止火淫所勝平以酸冷佐以苦甘以酸  
收之以苦發之以酸復之熱淫同燥淫所勝平以苦  
濕佐以酸辛以苦下之寒淫所勝平以辛熱佐以甘  
苦以鹹寫之風司于地清反勝之治以酸溫佐以苦  
甘以辛平之熱司于地寒反勝之治以甘熱佐以苦  
辛以鹹平之濕司于地熱反勝之治以苦冷佐以鹹  
甘以苦平之火司于地寒反勝之治以甘熱佐以苦  
辛以鹹平之燥司于地熱反勝之治以平寒佐以苦  
甘以酸平之以和為利寒司于地熱反勝之治以鹹



冷佐以甘辛以苦平之風化于天清反勝之治以酸  
溫佐以甘苦巳亥歲也熱化于天寒反勝之治以甘  
溫佐以苦酸辛子午歲也濕化于天熱反勝之治以  
苦寒佐以苦酸丑未歲也火化于天寒反勝之治以  
甘熱佐以苦辛寅申歲也燥化于天熱反勝之治以  
辛寒佐以苦甘卯酉歲也寒化于天熱反勝之治以  
鹹冷佐以苦辛辰戌歲也厥陰之勝耳鳴頭眩憤憤  
欲吐胃鬲如寒大風數舉俛蟲不滋肱脇氣并化而  
為熱小便黃赤胃脘當心而痛上支兩脇腸鳴殮泄  
少腹痛注下赤白甚則嘔吐鬲咽不通巳亥歲也少

陰之勝心下熱善飢齊下反動氣遊三焦炎暑至木  
迺津草迺萎嘔逆躁煩腹滿痛溇泄傳為赤沃子午  
歲也太陰之勝火氣內鬱瘡瘍於中流散於外病在  
肱脇甚則心痛熱格頭痛喉痺項強獨勝則濕氣內  
鬱寒迫下焦痛留頂互引眉間胃滿雨數至燥化迺  
見少腹滿腰脰重強內不便善注泄足下溫頭重足  
脛肘腫飲發於中肘腫於上丑未歲也少陽之勝熱  
客于胃煩心心痛目赤欲嘔嘔酸善飢耳痛溺赤善  
驚譫妄暴熱消燂草萎水涸介蟲迺屈少腹痛下沃  
赤白寅申歲也陽明之勝清發於中左肱脇痛溇泄

素問心經卷下

三十一



內為噎塞外發癩疔大涼肅殺華英改容毛蟲迺殃  
胃中不便噎塞而效卯酉歲也太陽之勝凝慄且至  
非時水冰羽迺後化痔瘡發寒厥入胃則內生心痛  
陰中乃瘍隱曲不利互引陰股筋肉拘苛血脉凝泣  
絡滿色變或為血泄皮膚舌腫腹滿食減熱反上行  
頭項匈頂腦戶中痛目如脫寒入下焦傳為濡寫辰  
戌歲也厥陰之勝治以甘清佐以苦辛以酸寫之少  
陰之勝治以辛寒佐以苦鹹以甘寫之太陰之勝治  
以鹹熱佐以辛甘以苦寫之少陽之勝治以辛寒佐  
以甘鹹以甘寫之陽明之勝治以酸溫佐以辛甘以

苦泄之太陽之勝治以甘熱佐以辛酸以鹹寫之厥  
陰之復少腹堅滿裏急暴痛偃木飛沙裸蟲不榮厥  
心痛汗發嘔吐飲食不入入而復出筋骨掉眩清厥  
甚則入脾食痺而吐衝陽絕死不治少陰之復燠執  
內作煩躁軌嚏少腹絞痛火見燔燔噎燥分注時止  
氣動於左上行於右欬皮膚痛暴瘖心痛胃不知人  
迺洒淅惡寒振慄譫妄寒已而熱渴而飲食少氣骨  
痿隔腸不便外為浮腫噦噫赤氣後化流水不冰執  
氣大行介蟲不復病痺胗瘡瘍癰疽瘕痔甚則入肺  
欬而鼻淵天府絕不治太陰之復濕變迺舉體重中



素問心經卷下  
四  
滿食飲不化陰氣上厥胃中不便飲發于中欬喘有  
聲大雨時行麟見於陸頭頂痛重而掉癢尤甚嘔而  
密默唾吐清液甚則入腎竅寫無度太谿絕歿不治  
少陽之復大熱將至枯燥燔爇介蟲迺耗驚癘欬衄  
心熱煩躁便數憎風厥氣上行面如浮埃目乃瞶癘  
火氣內發上為口糜嘔逆血溢血泄發而為瘧惡寒  
鼓慄寒盭反熱噤絡焦槁渴引水漿色變黃赤少氣  
脉萎化而為水傳為肘腫甚則入肺欬而血泄尺澤  
絕歿不治陽明之復清氣大舉森木蒼乾毛蟲迺厲  
病生脰脇氣歸於左善太息甚則心痛否滿腹脹而

泄嘔苦欬噦煩心病在鬲中頭痛甚則入肝驚駭筋  
攣太衝絕歿不治太陽之復厥氣上行凝雨水羽蟲  
迺歿心胃生寒胃膈不利心痛否滿頭痛善悲時眩  
仆食減腰脛反痛屈伸不便地裂水堅陽光不治少  
腹控睪引腰脊上衝心唾出清水及為噦噫甚則入  
心善忘善悲神門歿絕不治厥陰之復治以酸寒佐  
以甘辛以酸寫之以甘緩之少陰之復治以鹹寒佐  
以苦辛以甘寫之以酸收之辛苦發之以鹹奠之太  
陰之復治以苦熱佐以酸辛以苦寫之燥之泄之少  
陽之復治以鹹冷佐以苦辛以鹹奠之以酸收之辛



苦發之發不遠熱無犯溫涼少陰同法陽明之復治以辛溫佐以苦辛以苦下之以酸補之太陽之復治以鹹熱佐以甘辛以苦堅之治諸勝復寒者熱之熱者寒之溫者清之清者溫之散者收之抑者散之燥者潤之急者緩之堅者更之脆者堅之衰者補之強者寫之各安其氣必清必靜則病氣衰去歸其所宗此治之大體也身半以上其氣三矣天之分也天氣主之身半以下其氣三矣地之分也地氣主之以名命氣以氣命處而言其病半所謂天樞也諸氣在泉風淫于內治以辛涼佐以苦以甘緩之以辛散之

熱淫于內治以鹹寒佐以甘苦以酸收之以苦發之濕淫于內治以苦熱佐以酸淡以苦燥之以淡泄之火淫于內治以鹹冷佐以苦辛以酸收之以苦發之燥淫于內治以苦溫佐以甘辛以苦下之寒淫于內治以甘熱佐以苦辛以鹹寫之以辛潤之以苦堅之夫氣之勝也微者隨之甚者制之氣之復也和者平之暴者奪之皆隨勝氣安其屈伏無問其數以平為期厥陰司天客勝則耳鳴掉眩甚則欬主勝則胃脇痛舌難以言巳亥歲也少陰司天客勝則鼽嚏頸項強肩背脊熱頭痛少氣發熱耳聾目瞑甚則肘腫血



溢瘡瘍欬喘主勝則心熱煩躁甚則脇痛支滿子午

歲也 太陰司天客勝則首面肘腫呼吸氣喘主勝則

胃腹滿食已而瞢丑未歲也少陽司天客勝則丹胗

外發及為丹熛瘡瘍嘔逆喉痺頭痛噎腫耳聾血溢

內為癰癧主勝則胃滿欬仰息甚而有血手熱寅申

歲也 陽明司天清復內餘則欬衄噎塞心鬲中熱欬

不止而白血出者死卯酉歲也太陽司天客勝則胃

中不利出清涕感寒則欬主勝則喉噎中鳴辰戌歲

也厥陰在泉客勝則大關節不利內為瘰強拘癆外

為不便主勝則筋骨繇併腰腹時痛寅申歲也少陰

在泉客勝則腰痛尻股膝髀腓足病瞢熱以酸附

腫不能久立溲便變主勝則厥氣上行心痛發熱鬲

中衆痺皆作發於肱脇魄汗不藏四逆而起卯酉歲

也太陰在泉客勝則足痿下重便溲不時濕客下焦

發而濡寫及為腫隱曲之疾主勝則寒氣逆滿食飲

不下甚則為疝辰戌歲也少陽在泉客勝則腰腹痛

而反惡寒甚則下白溺白主勝則熱反上行而客於

心心痛發熱格中而嘔少陰同候巳亥歲也陽明在

泉客勝則清氣動下少腹堅滿而數便寫主勝則腰

重腹痛少腹生寒下為鶩溏則寒厥於腸上衝胃中



甚則喘不能久立子午歲也太陽在泉寒復內餘則  
腰尻痛屈伸不利股脛足膝中痛丑未歲也治之柰  
何高者抑之下者舉之有餘折之不足補之佐以所  
利和以所宜必安其主客適其寒溫同者逆之異者  
從之其於正味何如木位之主其寫以酸其補以辛  
火位之主其寫以甘其補以鹹土位之主其寫以苦  
其補以甘金位之主其寫以辛其補以酸水位之主  
其寫以鹹其補以苦厥陰之客以辛補之以酸寫之  
以甘緩之少陰之客以鹹補之以甘寫之以鹹收之  
太陰之客以甘補之以苦寫之以甘緩之少陽之客

以鹹補之以甘寫之以鹹奠之陽明之客以酸補之  
以辛寫之以苦泄之太陽之客以苦補之以鹹寫之  
以苦堅之以辛潤之開發腠理致津液通氣也陽明  
何謂也兩陽合明也厥陰何也兩陰交盡也氣有高  
下病有遠近證有內外治有輕重適其至所為故也  
大要曰君一臣二奇之制也君二臣四偶之制也君  
二臣三奇之制也君一臣六偶之制也故曰近者奇  
之遠者偶之汗者不以奇下者不以偶補土治上制  
以緩補下治下制以急急則氣味厚緩則氣味薄適  
其至所此之謂也六氣之勝何以候之乘其至也清



氣大來燥之勝也風木受邪肝病生焉熱氣大來火  
之勝也金燥受邪肺病生焉寒氣大來水之勝也火  
熱受邪心病生焉濕氣大來土之勝也寒水受邪腎  
病生焉風氣大來木之勝也土濕受邪脾病生焉所  
謂感邪而生病也乘年之虛則邪甚也失時之和亦  
邪甚也遇月之空亦邪甚也重感於邪則病危矣有  
勝之氣其必來復也厥陰之至其脉弦少陰之至其  
脉鈞太陰之至其脉沈少陽之至大而浮陽明之至  
短而濇太陽之至大而長至而和則平至而甚則病  
至而反者病至而不至者病未至而至者病陰陽易

者危六氣標本所從不同少陽太陰從本少陰太陽  
從本從標陽明厥陰不從標本從乎中也故從本者  
化生於本從標本者有標本之化從中者以中氣為  
化也是故百病之起有生於本者有生於標者有生  
於中氣者有取本而得者有取標而得者有取中氣  
而得者有取標本而得者有逆取而得者有從取而  
得者逆正順也若順逆也故曰知標與本用之不死  
明知逆順正行無問不知是者不足以言診是以亂  
經脉要曰春不沈夏不弦冬不濇秋不數是謂四塞  
沈甚曰病弦甚曰病濇甚曰病數甚曰病參見曰病



復見曰病未去而去曰病去而不去曰病反者死少  
陽之主先甘後鹹陽明之主先辛後酸太陽之主先  
鹹後苦厥陰之主先酸後辛少陰之主先甘後鹹太  
陰之主先苦後甘佐以所利資以所生是謂得氣諸  
風掉眩皆屬於肝諸寒收引皆屬於腎諸氣臍鬱皆  
屬於肺諸濕腫滿皆屬於脾諸熱瞀瘵皆屬於火諸  
痛痒瘡皆屬於心諸厥固泄皆屬於下諸痿喘嘔皆  
屬於上諸禁鼓慄如喪神守皆屬於火諸瘧項強皆  
屬於濕諸逆衝上皆屬於火諸脹腹大皆屬於熱諸  
躁狂越皆屬於火諸暴強直皆屬於風諸病有聲

之如鼓皆屬於熱諸病肘腫疼酸驚駭皆屬於火諸  
轉反戾水液渾濁皆屬於熱諸病水液澄澈清冷皆  
屬於寒諸嘔吐酸暴注下迫皆屬於熱辛甘發散為  
陽酸苦涌泄為陰鹹味涌泄為陰淡味滲泄為陽六  
者或收或散或緩或急或燥或潤或柔或堅以所利  
而行之調其氣使其平也君一臣二制之小也君一  
臣三佐五制之中也君一臣三佐九制之大也寒者  
熱之熱者寒之微者逆之甚者從之堅者削之客者  
除之勞者溫之結者散之留者攻之燥者濡之急者  
緩之散者收之損者溫之逸者行之驚者平之上之



下之摩之浴之薄之劫之開之發之適事為故病之  
中外何如從內之外者調其內從外之內者治其外  
從內之外而盛於外者先調其內而後治其外從外  
之內而盛於內者先治其外而後調其內中外不相  
及則治主病夫五味入胃各歸所喜攻酸先入肝苦  
先入心甘先入脾辛先入肺鹹先入腎久而增氣物  
化之常也氣增而久天之由也方制君臣何謂也主  
病之謂君佐君之謂臣應臣之謂使三品所以明善  
惡之殊貫也調氣之方必別陰陽定其中外各守其  
鄉內者內治外者外治微者調之其次平之盛者奪

之汗者下之寒熱溫涼衰之以屬隨其攸利謹道如  
法萬舉萬全氣血正平長有天命

示從容論

夫浮而弦者是腎不足也沈而石者是腎氣內著也  
怯然少氣者是水道不行形氣消索也欬嗽煩寃者  
是腎氣之逆也一人之氣病在一藏也若言三藏俱  
行不在法也今夫脉浮大虛者是脾氣之外絕去胃  
外歸陽明也夫二火不勝三水是以脉氣而無常也  
四支解墮此脾精之不行也喘欬者是水氣并陽明  
也血泄者脉急血無所行也若夫以為傷肺者由失



以狂也不引比類是知不明也夫傷肺者脾氣不守胃氣不清經氣不為使真藏壞決經脉傍絕五藏漏泄不衄則嘔此二者不相類也譬如天之無形地之無理白與黑相去遠矣

疏五過論

嘗貴後賤雖不中邪病從内生名曰脫營嘗富後貧名曰失精五氣流連病有所并醫士診之不在藏府不變軀形診之而疑不知病名身體日減氣虛無精病深無氣洒洒然時驚病深者以其外耗於衛內奪於榮良工所失不知病情此亦治之一過也凡欲診

病者必問飲食居處暴樂暴苦始樂後苦皆傷精氣精氣竭絕形體毀沮暴怒傷陰暴喜傷陽厥氣上行滿脉去形愚醫治之不知補寫不知病情精華日脫邪氣乃并此治之二過也善為脉者必以比類竒怛從容知之為工而不知道此診之不足貴此治之三過也診有三常必問貴賤封君敗傷及欲侯王故貴脫勢雖不中邪精神內傷身必敗亡始富後貧雖不傷邪皮焦筋屈痿躄為孿醫不能嚴不能動神外為柔弱亂至失常病不能移則醫事不行此治之四過也凡診者必知終始有知餘緒切脉問名當合男女離



絕苑結憂恐喜怒五藏空虛血氣離守工不能知何  
術之語嘗富大傷斬筋絕脉身體復行令澤不息故  
傷敗結留薄歸陽膿積寒吳粗工治之亟刺陰陽身  
體解散四支轉筋歿日有期醫不能明不問所發唯  
言歿日亦為粗工此治之五過也凡此五者皆受術  
不通人事不明也故曰聖人之治病也必知天地陰  
陽四時經紀五藏六府雌雄表裏刺灸砭石毒藥所  
主從容人事以明經道貴賤貧富各異品理問年少  
長勇怯之理審於分部知病本始八正九候診必副  
矣治病之道氣內為寶循求其理求之不得過在表

秉守數據治無失俞理能行此術終身不殆不知俞  
理五藏苑熟癱發六府診病不審是謂失常謹守此  
治與經相明上經下經揆度陰陽奇恒五中決以明  
堂審於終始可以橫行

### 徵四失論

夫經脉十二絡脉三百六十五此皆人之所明知工  
之所循用也所以不十全者精神不專志意不理外  
內相失故時疑殆診不知陰陽逆從之理此治之一  
失矣受師不卒妄作雜術謬言為道更名自功妄用  
砭石後遺身咎此治之二失也不適貧富貴賤之居



坐之薄厚形之寒溫不適飲食之宜不別人之勇怯  
不知比類足以自亂不足以自明此治之三失也診  
病不問其始憂患飲食之失節起居之過度或傷於  
毒不先言此卒持寸口何病能中妄言作名為粗所  
窮此治之四失也

陰陽類論

所謂三陽者太陽為經三陽脉至手太陰弦浮而不  
沈決以度察以心合之陰陽之論所謂二陽者陽明  
也至手太陰弦而沈急不鼓炅至以病皆以一陽者  
少陽也至手太陰上連人迎弦急懸不絕此少陽之

病也專陰則死三陰者六經之所主也交於太陰伏  
鼓不浮上空志心二陰至肺其氣歸膀胱外連脾胃  
一陰獨至經絕氣浮不鼓鉤而滑此六脉者乍陰乍  
陽交屬相并繆通五藏合於陰陽先至為主後至為  
客雷公曰一陽為紀三陰為母二陰為雌一陰為獨  
使二陽一陰陽明主病不勝一陰奕而動九竅皆沈  
二陽一陰太陽脉勝一陰不能止內亂五藏外為驚  
駭二陰二陽病在肺少陰脉沈勝肺傷脾外傷四支  
二陰二陽皆交至病在腎罵詈妄行顛疾為狂二陰  
一陽病出於腎陰氣客遊於心腕下空竅堤閉塞不



通四支別離一陰一陽代絕此陰氣至心上下無常  
出入不知喉咽乾燥病在土脾二陽三陰至陰皆在  
陰不過陽陽氣不能止陰陰陽並絕浮為血癥沈為  
膿肘陰陽皆壯下至陰陽上合昭昭下合冥冥診決  
死生之期遂合歲首黃帝曰冬三月之病病合於陽  
者至春正月脉有死徵皆歸出春冬三月之病在理  
已盡草與柳葉皆殺春陰陽皆絕期在孟春春三月  
之病曰陽殺陰陽皆絕期在草乾夏三月之病至陰  
不過十日陰陽交期在濂水秋三月之病三陽俱起  
不治自已陰陽交合者立不能坐坐不能起三陽獨

至期在石水二陰獨至期在盛水

方盛衰論

陽從左陰從右老從上少從下是以春夏歸陽為生  
歸秋冬為死反之則歸秋冬為生是以氣多少逆皆  
為厥一上不下寒厥到膝少者秋冬死老者秋冬生  
氣上不下頭痛巔疾求陽不得求陰不審五部隔無  
徵若居曠野若伏空室繇繇乎屬不滿日是以少氣  
之厥令人妄夢其壺至迷三陽絕三陰微是為少氣  
是以肺氣虛則使人夢見白物見人斬血藉藉得其  
時則夢見兵戰秋三月也腎氣虛則使人夢見舟船



溺人得其時則夢伏水中若有畏恐冬三月也肝氣  
虛則夢見菌香生草得其時則夢伏樹下不敢起春  
三月也心氣虛則夢救火陽物得其時則夢燔灼夏  
三月也脾氣虛則夢飲食不足得其時則夢築垣蓋  
屋辰戌丑未之月也此皆五藏氣虛陽氣有餘陰氣  
不足是以形弱氣虛或形氣有餘脉氣不足或脉氣  
有餘形氣有餘形氣不足生

解精微論

夫心者五藏之專精也目者其竅也華色者其榮也  
是以人有德也則氣和於目有亡憂知於色是以悲

哀則泣下泣下水所由生水宗者積水也積水者至  
陰也至陰者腎之精也宗精之水所以不出者是精  
持之也輔之裏之故水不行也夫水之精為志火之  
精為神水火相感神志俱悲是以目之水生也故諺  
言曰心悲名曰志悲志與心精共湊於目也是以俱  
悲則神氣傳於心精上不傳於志而志獨悲故泣出  
也泣涕者腦也腦者陰也髓者骨之充也故腦滲為  
涕志者骨之主也是以水流而涕從之者其行類也  
夫涕之與泣者譬如人之兄弟急則俱歿生則俱生  
其志以神悲是以涕泣俱出而橫行也夫人涕泣俱



出而相從者所屬之類也夫泣不出者哭不悲也不  
泣者神不慈也神不慈則志不悲陰陽相持泣安能  
獨來夫志悲者惋惋則沖陰則志去目志去則神不  
守精精神去目涕泣出也厥則目無所見夫人厥則  
陽氣并於上陰氣并於下陽并於上則火獨光也陰  
并於下則是寒足寒則脹也夫一水不勝五火故目  
皆盲是以衝風泣下而不止夫風之中目也陽氣內  
守於精是火氣燔目故見風則泣下也有以比之夫  
火疾風生乃能雨此之類也

新刻素問心得卷下終



