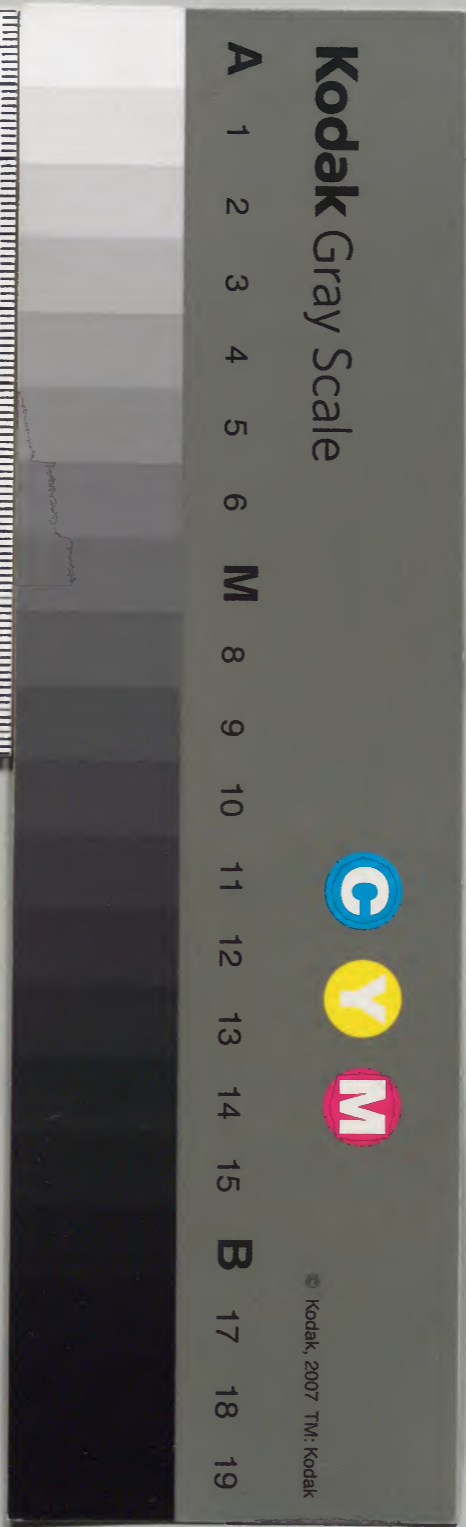


素靈類纂約註

卷中

內閣文庫			
函	架	冊	號
300	八	三	二
漢		11966	
函號		300	181



素問靈樞類纂約註卷之中

靈樞類纂

林寧注

昂訓菴著輯

男汪

端其兩

弟汪

桓殿武叅閱

姪汪

惟寵于錫全訂

醫家
典藉
方

姪婿仇

澣天一

病機第三

素五氣更立

五行

各有所勝盛虛之變此其常也春勝長

夏

季夏十八日為

長夏勝冬

土尅

冬勝夏

水尅

夏勝秋

火尅

此言五行之氣合于四時若有淫迫能為藏府

金

秋勝春

木尅

所謂得五行時之勝

五行皆以

各以氣命

素問靈樞類纂約註

病

卷中

之病非司天在泉之氣也故不入運氣七篇而見于六節藏象論素問鈔乃以此冠運氣之首恐不其然

其藏如春氣屬求其至也皆歸始春至氣至也吳註春為四時之長其氣不合于時則五藏更相尅勝邪僻多矣玉機真藏論未至而至春脉者肝也東方木也萬物之所以始生也此謂太過則薄所不勝而乘所勝也命曰氣淫氣有餘則侮所不勝而乘其所勝如木氣有餘則至而不至此謂不及則所勝反侮金而乘脾土之類是也論素問鈔乃以此冠運氣之首恐不其然妄行而所生受病所不勝薄之也命曰氣迫氣不足則已所勝者無所畏而妄行生已者遺疾行之尅而受病已所不勝者乘之而賊薄我如木不足不能制土土無所畏而妄行生我之水被土凌而生病已所不勝之金乘之而薄我也天節藏象論素夫邪氣之客于身也以勝相加邪氣感人皆以勝相凌如木病由金勝土病由

之理病所生起故次于前

木勝至其所生而愈已所生者如肝病愈于夏心病愈于長夏之類而甚尅已者如肝病甚于秋心病甚于冬之類至于所生而持生已者如肝病持于春于春自得其位而起逢已之王如肝病起于春心病起于夏之類必先定五藏之脉如弦鈞爽乃可言間甚之時死生之期也皆以生尅毛石之類為斷藏氣

論法時

醫理以陰陽為本故先次陰陽蓋全經皆闡陰

素陰陽者天地之道也萬物之綱紀變化之父母生殺之本始神明之府也治病必求其本必先明于陰陽凡人之藏府氣血氣之風寒暑濕病之表裏上下脉之遲數浮沉藥之溫平寒熱皆不外陰陽二義故積陽為天積陰為地

陽之與
坑本女
可見而
素問鈔
以陰陽
另分一
門可乎

陰靜陽躁。陽生陰長。陽殺陰藏。天元紀大論曰。天以陽生。陰長地以陽殺陰藏。新枝
正云。乾陽也。位戌亥。九月十月。萬物之所收殺也。孰謂無陽殺之理哉。陽化氣。陰成形。寒極生熱。熱極生寒。易。老變而少不變之義。即大寒氣生濁熱氣。生清。清氣在下。則生殄泄。濁氣在上。則生脹。
反作病之逆從也。陰陽相反。清濁易位。則為逆。順則為從矣。故清陽為天。濁陰為地。地氣上為雲。天氣下為雨。雨出地氣。雲出天氣。
雲行再施而後能化生萬物。以人言之。飲食入胃。游溢精氣。上輸于脾。脾氣散精。上歸于肺。是地氣上為雲也。肺行下降之令。通調水道。下輸膀胱。水精四布。是天氣下為雨也。六微旨大論云。升而已降。降者謂天是雲出天氣也。降

已而升。升者謂地是雨出地氣也。此皆上下和輪應也。故互言之。

故清陽出上竅。耳目口鼻濁

陰出下竅。

前後二陰。清陽發腠理。外。陽主

濁陰走五藏。內。陰主清陽

實四肢。

四支為諸陽之本。

濁陰歸六府。

傳化五穀。

水為陰。火為陽。人身

火

陽為氣。陰為味。味歸形。形歸氣。氣歸精。精歸化。

王註。形

味歸形。氣生形。故形歸氣。精食氣。故氣歸精。化生精。故精歸化。精食氣。形食味。

氣和精生。味和形長。

化生精。氣生形。

神能生精。氣能生形。

味傷形。氣傷精。

味太過則偏勝。故傷形。氣有餘

便。是火

故傷精。精化為氣。氣傷于味。

食傷則氣怠。

陰味出下竅。

便陽氣

出上竅。

神

味厚者為陰。薄為陰之陽。氣厚者為陽。薄為陽。

之陰味厚則泄。純陰下降。故能瀉火。薄則通。薄但通利。不至大泄。氣薄則發泄。

能發汗。升散。厚則發熱。氣厚純陽。能補陽。壯火之氣衰。少火之氣壯。壯已壯。

壯火食氣。壯火食氣。壯火散氣。少火生氣。壯火即氣也。壯火壯。

則能散元氣。故曰壯火食氣。少火則能生長元氣。故曰

使之和平。而不可使之亢盛。以亢則必致害耳。馬註乃以

此假解作藥味。反訾王註為不明。引東垣用藥法象以實

之。而曰用氣味太厚之藥。壯火之品。則吾人之氣不能當

道貽誤後學。氣味辛甘發散為陽。酸苦涌泄為陰。此處加

字別之。則上文專言氣而不言味可知矣。安得以壯火屬

之藥味乎。辛散甘緩。故發散為陽。酸收苦泄。故涌泄為陰。

重熱則寒。寒傷形。寒由形感。熱傷氣。壯火食氣之義。氣傷

陰勝則陽病。陽勝則陰病。陽勝則熱。陰勝則寒。重寒則熱。

痛。形傷腫。故先痛而後腫者。氣傷形也。先腫而後痛者。形

傷氣也。風勝則動。眩暈。搖搖。熱勝則腫。癰瘍。燥勝則乾。津液枯

。揭。寒勝則浮。寒變為熱。濕勝則濡寫。而水反侮土。天有四

時。五行以生長收藏以生。寒暑燥濕風。暑金燥土濕木風

人有五藏。化五氣。以生。喜怒悲憂恐。內傷五邪。心喜肝怒。肺悲脾憂腎恐。故

喜怒傷氣。寒暑傷形。暴怒傷陰。暴喜傷陽。厥氣上行。滿脉

病

四

卷中

重陰必陽
陽重必陰

去形。逆氣上行。能滿溢于。喜怒不節。內傷寒暑過度。外感生乃
 不固。故重陰必陽。重陽必陰。陰症反似陽。陽症反似陰。故曰冬傷于寒。
 春必病溫。寒毒最為殺厲。伏藏肉裏。至春變為溫病。至夏變為熱病。傷于風。夏生飧
 泄。風木。夏傷于暑。秋必痲瘧。暑熱伏藏。復感秋風。必為寒熱之瘧。秋傷于濕。
 冬生咳嗽。王註。秋濕既多。冬水復王。寒濕相搏。故嗽。喻嘉言改作秋傷于燥多事。故曰天
 地者。萬物之上下也。陰陽者。血氣之男女也。左右者。陰陽
 之道路也。水火者。陰陽之徵兆也。陰陽者。萬物之能始也。
 資始成能故曰陰在內。陽之守也。為陽營守。陽在外。陰之使也。為陰捍衛。

陽勝則身熱。腠理閉。喘滿。腠理不開而氣并于鼻。故喘粗。為之俛仰。不

之汗不出。陽勝而腠理閉。故無汗。而熱齒乾。陽明熱盛。以煩冤。腹滿死。熱張

內外合。能耐冬不能夏。夏為火令。陰勝則身寒。汗出。陰勝多汗。

陽虛不能衛外。身常清。冷數慄而寒。寒則厥。四支逆冷。厥則腹滿死。寒脹

能夏不能冬。冬為水令。陰陽應象大論。

陰陽虛實逆從

素陰陽異位。更虛更實。更逆更從。或從內。或從外。所從不

同。故病異名也。陽者。天氣也。主外。陰者。地氣也。主內。陰陽異位。

陽邪入府。陰邪

故陽道實。陰道虛。更實更虛。吳鶴臯加。陰道實。陽道虛。句。故犯賊風虛邪者。

素問卷之九 病

五

卷中

入藏

陽受之。飲食不節，起居不時者，陰受之。外感陽受內傷陰

陽受之則入六府，陰受之則入五藏。府屬陽，入六府則身

熱不時臥上為喘呼，入五藏則臆滿閉塞，下為殮泄，久為

腸澀。便血故喉主天氣，咽主地氣。肺系屬喉，司呼吸，受氣

受氣于日，故陽受風氣。風為陽邪陰受濕氣。濕為陰邪故陰氣從足上行

至頭而下行，從臂至指端，陽氣從手上行至頭而下行至

足。靈樞曰：手三陰從藏走手，手三陽從手走頭，足三故曰

陽病者上行極而下，陰病者下行極而上，故傷于風者上

先受之。風為天氣，傷于濕者下先受之。濕為地氣，極則上行，天陰陽明論

素陽虛則外寒，陽受氣于上焦，以溫皮膚分肉之間，今寒

氣在外則上焦不通，上焦不通則寒氣獨留于外，故寒慄

陰虛生陽虛之人無以衛外，內熱陰虛生內熱，有所勞倦，形氣衰少，穀

氣不盛，形勞氣虛，食少上焦不行，下脘不通，胃氣熱，虛而

熱氣薰胸中，故內熱。陰虛之人水不能陽盛生外熱，上焦

不通利，則皮膚緘密，腠理閉塞，玄府汗孔不通，衛氣不得

泄越，故外熱。此即今人外陰盛生內寒，厥氣上逆，寒氣積

陰盛生
內寒

陽盛生
外熱

陰虛生
內熱

陽虛生
外寒

素問真經的注

卷中

于胸中而不寫。不寫則溫氣去。寒獨留則血凝泣。瀯凝則脉不通。其脉盛大以瀯。故中寒。昂按陰盛中寒。血瀯之人。何以反得盛大之脉。調經

論篇

素陽氣者。若天與日。失其所則折壽而不彰。故天運當以

日光明。人之有陽。是故陽因而上。衛外者也。因于寒。欲如

運樞。如樞運動。起居如驚。神氣乃浮。經曰。寒勝則浮。蓋寒

擾而神。因于暑。汗。暑多挾濕挾。煩則喘喝。靜則多言。暑先

氣浮越。而熱薰肺。故體若燔炭。汗出而散。暑症無甚熱。不宜汗。若

因寒

因暑

因濕

因于濕。首如裹。頭目昏重。濕熱不攘。大筋緘。軟。短。小筋弛

長。緘短為拘。弛長為痿。筋受熱則縮而短。故拘急。因于氣

為腫。氣傷形。四維相代。陽氣乃竭。王註。筋骨血肉更代而

至真要大論。被春之法。為夏之暑。彼秋之忿。為冬之怒。謹

按四維。皆歸則。四維乃四時也。二句。總結上文。四段

言感此邪者。更歷寒暑之仁。辨則。陽氣者。煩勞則張。精絕

氣張于外。辟積于裏。如衣。使人煎厥。煎厥。目盲不可以視。

耳閉不可以聽。精絕。潰潰乎若壞都。汨汨乎不可止。陽氣

者大怒。則形氣絕。常行之經氣阻。而血菀鬱于上。使人薄

因氣

人身以陽氣為土。故數段周詳。言古。云陽一分不盡。不死。陰

素靈辨象經言

一分不盡不仙是也

厥有升無降有傷於筋縱其若不容縱緩不能汗出偏沮

使人偏枯混止也偏不偏也陽氣不能周于一汗出見濕

乃生痲痺痲痺也痲高膏同梁之變足能生大丁受如持虛

王註如持虛器以受邪毒勞汗當風寒薄為皴粉鬱乃痲

吳註初起之時不覺其重久則陽氣者精則養神柔則養筋開闔不得寒氣從之乃

生大僂身形拘急俯僂吳註此陷脉為癢漏也音閤亦音

中而生陽氣受傷不能養筋也留連肉腠俞氣化薄傳為善畏及為驚駭寒氣留

瘵之問由俞穴傳化而薄于藏府則為營氣不從順逆于

恐畏驚駭此陽氣被傷不能養神也

肉理乃生癰腫營血逆一肉之魄汗未盡形弱而氣燂穴

俞以閉發為風癘汗未止而為風暑之氣所燂閉于故風

者百病之始也清靜則肉腠閉拒雖有大風苛毒弗之能

害此因時之序也故陽氣者一日而主外衛氣晝行于

平旦人氣生日中而陽氣隆日西而陽氣已虛氣門乃閉

氣門謂玄是故暮而收拒陽氣藏無擾筋骨無見霧露反

此三時且中形乃困薄風客淫氣淫亂于氣精乃亡邪

傷肝也風氣通于肝風因而飽食筋脉橫解腸澀為痔風

能生熱故傷精素靈類象約注病

五病

尅制脾上而為因而大飲則氣逆飲多則肺布因而強力
 腸風血瘰之症葉舉故氣逆因而強力
 用力過度或腎氣乃傷高骨乃壞腰間命門凡陰陽之
 入房太甚要陽密乃固兩者不和若春無秋若冬無夏因而和之是
 謂聖度故陽強不能密陰氣乃絕無陽則陰陰平陽秘精
 神乃治陰陽離決精氣乃絕生氣通天論
 [素]五氣所病心為噫噫同脉解篇云上走心為噫者陰肺
 為欬肺屬金邪中肝為語肝屬木木欲脾為吞坤土翕腎
 為欠為噦陰陽相引故呵欠人之陽氣和利滿于胃為氣
 逆為噦為恐噦氣悟也俗作呃忒寒盛氣逆大腸小腸為

五并

逆為噦為恐故噦腎志為恐土下尅水故恐大腸小腸為
 泄二經虛下焦溢為水不能蓄洩膀胱不利為癰不約為
 遺溺熱實則癰閉膽為怒剛決是謂五病五精所并精
 氣并于心則喜并于肺則悲并于肝則憂并于脾則畏并
 于腎則恐是謂五并虛而相并者也五病所發陰病發
 于骨骨屬陽病發于血陽動陰靜陽乘陰病發于肉肉屬
 陽病發于冬陽不能陰病發于夏陰不能是謂五發五
 邪所亂邪入于陽則狂火盛邪入于陰則痺痺者搏陽則

五發

五亂

素問卷之九

九

卷中

為顛疾、頭為六陽之會邪搏搏陰則為瘖、三陰脈連舌循

能言搏靈陽入之陰則靜、陽邪搏人陰出之陽則怒、陰邪

樞俱作轉、陽入之陰則靜、陰分則靜、陰出之陽則怒、傳出

久坐傷肉、久立傷骨、久行傷筋、是謂五勞所傷、宣明五氣

鍼論、並同、五勞所傷、久視傷血、目得血而能視、久臥傷氣

素春善病、孰、春氣在頭、鼻水、仲夏善病、胸脇、長夏善病

洞泄、寒中、秋善病、風、瘧、冬善病、痺、厥、金匱真

素神有餘、則笑不休、心藏神、心在聲、神不足、則悲、氣有餘

則喘咳、上氣、肺藏氣、不足、則息、利少氣、靈樞本神篇作

餘、則怒、肝藏血、在、不足、則恐、形有餘、則腹脹、脾藏

利、土、尅、不足、則四支不用、脾主四支、虛則、志有餘、則腹脹

飧泄、腎藏志、為胃之、不足、則厥、厥論、陽氣衰于下、則為寒

帝曰、余已聞虛實之形、不知其何以生、曰、氣血以并、陰

陽相傾、血為陰、氣亂于衛、血逆于經、血氣離居、一實一虛

并、則分離、血并于陰、氣并于陽、故為驚狂、血并于陽、氣并

于陰、乃為呆中、熱、血并于上、氣并于下、心煩惋、善怒、馬註

卷中

五傷

五藏有餘不足

血氣相并一實一虛

作悅讀

為悶

腸胃實而心肺虛虛則營衛留于下久之不以時上故善忘

血氣者喜溫而惡寒寒則

泣瀦不能流溫則消而去之是故氣之所并為血虛有陽無陰

血之所并為氣虛有陰無陽有者為實無者為虛故氣并則無

血血并則無氣今血與氣相失故為虛焉絡之與孫脉俱

輸于經血與氣并則為實焉血之與氣并走于上則為大

厥下不足故并走于上而厥逆厥則暴死氣復反則生不反則死夫

邪之生也或生于陰或生于陽其生于陽者得之風雨寒

陽邪外感陰邪內傷

暑外感

其生于陰者得之飲食居處陰陽喜怒

內傷風雨

之傷人也先客于皮膚傳入于孫脉孫脉滿則傳入于絡

脉絡脉滿則輸于大經脉皮部論曰百病之始生也必先

入客于絡脉絡脉滿則注于經于皮毛邪中之則腠理開則

脉經脉滿則入舍于藏府也血氣與邪并客于分腠之

間其脉堅大故曰實實者外堅充滿不可按之按之則痛

寒濕之中人也皮膚不收全元起曰不仁也肌肉堅緊榮

血泣衛氣去故曰虛虛者聶辟聶積氣不足按之則氣足

以溫之故快然而不痛調經篇

靈風雨寒熱外感之邪不得虛邪不能獨傷人卒然逢疾風暴

雨而不病者蓋無虛故邪不能獨傷人此必因虛邪之風

天有八方虛實之風實風主長人有身形與其身形虛實之別兩虛

相得乃客其形兩實相逢眾人肉堅其中于虛邪也因于

天時與其身形參以虛實大病乃成氣有定舍因處為名

因邪所舍之處屬上下中外分為三員馬註人身自縱言

三部自橫言之則以在表在裏在半表半裏是故虛邪之

中人也始于皮膚表在皮膚緩則腠理開開則邪從毛髮入

邪之中人因于天時與其身形

入則抵深深則毛髮立豎毛髮立則淅然與故皮膚痛留

而不去則傳舍于絡脉在絡之時痛于肌肉其痛之時息

大經乃代絡邪傳經留而不去傳舍于經在經之時洒淅喜驚

外則惡寒留而不去傳舍於輸六經之俞穴在輸之時六經不

通四肢邪氣阻滯則肢節痛腰脊乃強留而不去傳舍于伏衝

之脉歲露篇論瘧曰入脊內注于伏衝之脉素問又作伏

脊之脉王註謂脊筋之間腎脉之伏行者也巢元方

作伏衝謂衝脉體重身痛留而不去傳舍于腸胃經邪入脊

之上行者也響腹脹多寒則腸鳴飧泄食不化多熱則溏出麩便溏如麩

靈風雨寒熱

十一

卷中

留而不去傳舍于腸胃之外募原之間皮裏膜外留着于脉稽

留而不去息而成積邪氣淫佚不可勝論起居不節用

力過度則絡脉傷陽絡傷三陽之絡則血外溢血外溢則衄血

鼻血衄女六切陰絡傷三陰之絡則血內溢血內溢則後血便腸胃之

絡傷則血溢于腸外腸外有寒汁沫與血相搏則并合凝

聚不得散而積成矣百病始生

素風者百病之長也今風寒客于人使人毫毛畢直皮膚

閉而為熱當是之時可汗而發也或痺不仁腫痛風寒傷形則腫

陽絡傷則血外溢陰絡傷則血內溢

病傳之次

傷氣則痛當是之時可湯熨及火灸刺而去之湯藥煎熨火灸鍼刺四法弗

治病入舍于肺名曰肺痺陽入之陰則痺癸欬上氣弗治肺即傳

而行之肝金尅木病名曰肝痺一名曰厥王註肝脉通胆善怒氣逆故厥脇

痛出食肝氣逆故食入反出當是之時可按按摩導引若刺耳弗治肝傳

之脾木尅土病名曰脾風木盛生風癉癉王註黃癉腹中熱煩心出黃

便出色黃當此之時可按可藥可浴弗治脾傳之腎上尅水病名

曰疝瘕少腹冤熱而痛出白便出色白淫濁之類一名曰蠱如虫當

此之時可按可藥弗治腎傳之心水尅火病筋脉相引而急

素靈類纂終言 病 卷中

病名曰癰音異靈樞曰心脉急甚為癰癰腎當此之時可

灸可藥弗治滿十日法當死腎因傳之心心即復及傳而

行之肺再傳火發寒熱法當三歲死此亦言其大較耳吳

理此病之次也然其卒發者不必治于傳卒暴之病不或

傳化不
以次

其傳化有不以次者憂恐悲喜怒令不得以其次五志之

無故令人有大病矣風寒為外感五志因而喜大虛則腎

氣乘矣喜為心志腎怒則肝氣乘矣肝乘悲則肺氣乘矣

肝乘因虛而乘之憂則心氣乘矣心乘此其道也

內傷不次之道

玉機真藏論

靈邪氣之中人也無有常中于陰則溜流于府中于陽則

溜于經中于面則下陽明手足陽中于項則下太陽手足

經中于頰則下少陽手足少其中于膺背兩脇者亦中其

經三陽中于陰者常從臂腋始手足經此故傷其藏乎

曰身之中于風也不必動藏故邪入于陰經則其藏氣實

邪氣入而不能容故還之于府故中陰愁憂恐懼則傷

心形寒寒飲則傷肺以其兩寒相感中外皆傷故氣逆而

傷五藏之

素問卷之八

病

卷中

上行。形寒傷外，飲寒傷內，素問效論云：其寒飲食入胃，則肺寒，肺寒則外內合邪，與此文義正同。今人惟知形如房事，寒為外傷，寒而不知飲冷為內傷，寒訛為陰症，非也。凡飲飲冷而冷者，雖無房事，而亦每患傷寒也。若房事飲冷而患傷寒，發熱頭痛者，則醫不明，妄以熱劑投之，殺人多矣。特揭出以告人，氣逆上行，故有發熱頭痛諸症。有所墜墜，惡血留內，若有所大怒，氣上而不

下積于脇下，則傷肝。肝藏血，脇為肝經部，故血多積于兩脇。有所擊仆，若醉入房，汗出當風，則傷脾。有所用力舉重，若入房過度，汗出浴水，則傷腎。願聞六府之病。曰：面熱者，足陽明病。胃脈魚絡血者，手陽明病。按經脈篇：手大指後肉隆起處名魚

六府之病

無魚絡之名，血字亦未詳，是何病。兩跗之上脈陷，豎者。足而之脈，或陷或豎，足陽明

病。此胃脈也。大腸病者，腸中切痛而鳴濯濯。腸中水火相激，四時氣篇

曰：腹中嘗鳴，氣上衝胸，喘邪在大腸。冬日重感于寒，即泄當臍而痛。大腸部

不能久立，與胃同候。胃脈入膝臏，下足跗，故不能久立。大腸胃同屬陽明，燥金胃病者

腹臏脹，胃臏當心而痛，上肢支兩脇。脇為肝部，反侮木，膈咽不通

食飲不下。四時氣篇曰：膈塞不通，邪在胃臏，在上小腸病

者，小腹痛，腰脊控擊而痛。四時氣篇曰：小腸連繫，系屬于

素靈類纂卷之

病

信

卷中

若獨肩上熱甚脉繞肩胛三焦病者腹氣滿小腹尤堅交脉

膈中絡心包不得小便窘急三焦為決瀆之官水道出焉

下膈屬三焦本輪篇曰三焦並太陽之正

入絡膀胱約下焦實溢則水留即為脹外為水腫膀胱病

則閉癢虛則遺溺內作鼓脹

者小腹偏腫而痛以手按之即欲小便而不得膀胱主

上熱脉循膈病者善太息木氣不舒口苦嘔宿汁四時氣篇曰

苦胃氣逆心下澹澹恐人將捕之虛膽監中哢然少陽拍火數

唾膽病善嘔數唾亦喜嘔之類膽中有邪故也邪氣藏府病形

靈肺氣通于鼻肺和則鼻能知臭香矣心氣通于舌舌為

心和則舌能知五味矣肝氣通于目肝和則目能辨五色

矣脾氣通于口脾和則口能知五穀矣口舌雖分腎氣通

于耳腎和則耳能聞五音矣五藏不和則七竅不通一藏

竅一六府不和則留為癰故邪在府則陽脉不和陽脉不和

則氣留之府陽藏陰氣陽氣留之則陽氣盛矣陽氣太盛

則陰脉不利陰脉不利則血留之血留之則陰氣盛矣陰

氣太盛則陽氣不能榮也故曰關馬註關六陽陽氣太盛

則陰氣弗能榮也故曰格馬註格六陰陰陽俱盛不得相

關格

脈氣通于鼻

六

卷中

五藏不和則七竅不通

榮故曰關格關格者不得盡期而死也。馬註曰難經三十
 七難誤以六陰脉
 盛為格六陽脉盛為關致後世不曰脉體而指為脈証誤
 之誤也昂按關格二字字面雖殊而意義則一難經雖頗
 倒疑無傷也如素問脉要精微論陰陽不相應病名曰關
 格是明以關格屬之病矣又仲景平脉篇下微木大者則
 為關格不通不得尿又曰跌陽脉伏而濇伏則吐逆水穀
 不化濇則食不得入名曰關格是仲景亦以關格為病証
 而二字之義內經與仲景均未嘗細分也又難經第三難
 曰關之前者陽之動也遂上魚為濇為外關內格此陰乘
 之脉也關以後者陰之動也遂入尺為覆為內關外格此
 陽乘之脉也是亦以濇覆為內關外格也今馬氏
 既訾難經復以仲景東垣濇為非是而指關格為脉體
 不亦併背內經乎又曰關為陽不得入格為陰不得出是
 兩脉共為一病矣于
 義亦難分也脉度

魚魚除也陰乘也陽乘也

虛實相反者病

素氣實形實氣虛形虛此其常也反此者病穀盛氣盛穀
 虛氣虛此其常也反此者病脉實血實脉虛血虛此其常
 也反此者病如何而反氣虛身熱此謂反也此上缺氣盛
 也穀入多而氣少此謂反也穀不入而氣多此謂反也脉
 盛血少此謂反也脉少血多此謂反也氣盛身寒得之傷
 寒身寒字當指初感之寒言非謂身體體寒氣虛身熱得之
 傷暑暑熱穀入多而氣少者得之有所脫血濕居下也脫
 則陰虛陽盛故胃燥善消濕居下則中氣不運故氣少穀入少而氣多者邪在胃與

素問卷之九

肺也。邪在胃則食少。邪在脉小血多者飲中熱也。痰飲者

脉來弦小中有熱者出血必多。按靈素皆無痰字惟此處有飲字。脉大血少者脉有風氣

水漿不入也。有風故脉大水漿不入。夫實者氣入也。虛者氣

出也。邪入故實。氣實者熱也。氣虛者寒也。邪盛故熱。正虛

素肝病者兩脇下痛引小腹。肝脉布脇。肋抵小腹。令人善怒。實則虛

則目眈眈無所見耳無所聞。虛善恐如人將捕之。又肝虛

胆亦氣逆則頭痛。厥陰與督脉會于巔。耳聾不聰。肝與胆相表裏。頰

腫。脉下心病者胸中痛脇支滿脇下痛。少陰心别脉厥陰

五藏病
形
疏音荒

脇膺也。背肩甲同。間痛兩臂內痛。心脉循臂內。小腸脉

則胸腹大。脇下與腰相引而痛。手心主脉起胸中。下脇絡

心脉下脇絡小。脾病者身重。善肌肉痿。脾主肌肉。肉痿故

足不收。行善癢。脚下痛。脾主四肢。虛則腹滿。腸鳴。靈樞云

足腹為之善滿。飧泄。食不化。肺病者喘咳逆氣。肩背痛。汗

出。肺主皮毛。氣逆于上。凡陰股膝。髀膕。足肚。胫足皆痛。肺

腎母。母病則子亦受邪。虛則少氣。不能報息。氣不續。耳聾。噤

乾。肺絡會耳中。腎脉入肺中。循喉嚨。肺。腎病者腹大。脰腫

虛則腎氣不能上潤。故耳聾。噤乾。腎病者腹大。脰腫

素靈炎象經

大

卷中

腎脈循足上脛咳肺入身重故重寢汗出憎風腎虛陰陰
盜汗出故憎風虛則胸中痛胸注大腹小腹痛清厥足冷意
不樂腎中真陽不舒藏氣法時篇

陰陽表裏為病

素是以頭痛巔疾下虛上實下正氣虛過在足少陰巨陽

甚則入腎腎與膀胱相表裏膀胱脈交巔上腎虛不能行

邪入藏矣狗蒙招尤狗蒙目狗物而蒙昧也尤過也王目

冥耳聾下實上虛過在足少陽厥陰胆與肝相表裏胆脈

為肝竅肝脈連目系今肝胆在下甚則入肝經邪腹滿臞

脹支鬲肱脇脇上為肱支下厥上冒下逆冷過在足太陰

陽明脾與胃相表裏脾脈入腹咳嗽土氣厥逆在胸中過

在手陽明太陰大腸與肺相表裏肺脈絡大腸上鬲心煩

頭痛病在鬲中過在手巨陽少陰小腸與心相表裏小腸

頸上頰心脈下鬲絡小腸五藏生成論

素二陽之病發心脾有不得隱曲女子不月二陽足陽明大

三陰二陽也隱曲隱蔽委曲之事也心生血脾統血胃為水穀之
陽為病海大腸為傳送之官血之所以資生者也二經病則心脾
王註兼之精血衰少故男為房事不利女為月事不下也厥論曰
手足經前陰者宗筋之所聚太陰陽明之所合也痿論曰陰陽總

素問卷之九 病 九 卷中

言馬註
卑主足
經言

宗筋之會而陽明為之其傳為風消其傳為息賁者死不

長故胃病則陽事衰也治脾病不已風木乘虛尅之故肌肉日三陽為病發寒熱

消心病不已火邪乘肺故氣息奔迫也三陽為病發寒熱下為癰腫及為痿厥腦疝

也膀胱水化小腸火化故發寒熱寒熱鬱結則為疝疝音淵酸痛其傳為

索澤小腸膀胱主津液其傳為癰疝邪傳入肝而見症干

一陽發病少氣善欬善泄一陽手少陽三焦是少陽胆也

氣火邪乘肺故欬大其傳為心掣其傳為隔火邪乘心故

腸燥金受尅故泄也二陽陰發病主驚駭背痛善噫善欠名曰風厥

食入還出故膈二陽陰發病主驚駭背痛善噫善欠名曰風厥

大腸胃也一陰心包肝也風火相薄故驚駭按四經皆與

背無涉而云背痛未詳心為噫陽明絡屬心故善噫陰陽

相引故欠風木二陰一陽發病善脹心滿善氣二陰心腎

子胃土故厥病則上下不通故脹滿善氣善氣逆也三陽三陰發病

為偏枯痿易四支不舉三陽小腸膀胱三陰脾肺也小腸

支肺行諸氣四二陽結謂之消胃大腸熱結則消穀善

三陽結謂之隔小腸主液膀胱主津二經熱結故三陰結

謂之水肺不能行下降之令使水精四布脾失其運一陰

一陽結謂之喉痺肝胆心包三焦皆有相陰搏陽別謂之

三陰病

二

卷中

有子。以下陰陽指尺寸言。尺脉搏陰陽虛。腸辟死。尺寸俱

不止。陽加于陰謂之汗。陽氣搏陰。陰虛陽搏謂之崩。而陽

火搏之能通血。妄行陰陽別論。

腸胃寒熱為病

靈胃中熱則消穀令。懸心善飢。臍以上皮熱。腸中熱則

出黃如糜。臍以下皮寒。胃中寒則腹脹。腸中寒則腸鳴。飧

泄。胃中寒。腸中熱則脹而且瀉。胃中熱。腸中寒則疾飢。胃

小腹痛脹。腸寒。師傳。

素太陽所謂腫腰膝痛者。也。腫。腎。寅。太陽也。大陽為三陽。寅月亦為三陽。

足太陽應正月

正月陽氣出在上而陰氣盛。陽未得自次也。故腫腰膝痛

也。病偏虛為跛者。足不。能履。正月陽氣凍解。地氣而出也。冬寒

頗有不足者。故偏虛為跛也。所謂強上。頭項。強急。引背者。陽氣

太上而爭。故強上也。所謂耳鳴者。陽氣萬物盛。上而躍也。

太陽耳鳴病。所謂甚則狂。顛疾者。或狂。或。陽盡在上。而陰

氣從下。下虛上實也。正月三陰三陽平等。今盡出在上。所

謂浮為聾者。皆在氣也。膀胱脉至耳上。所謂人中為瘖者。

太陽與少陰為表裏。表邪傳裏則瘖不能言。陽盛已衰也。如下文奪于內事。內

邪傳裏則瘖不能言。病。卷中。

奪而厥則為瘖俳、俳當作非、手足廢也、內奪房勞也、下虛故厥逆而四肢不收、腎脉俠舌本、故瘖

此腎虛也、少陰不至者、厥也、腎虛故少陰之脉不至、少陰不能行、巨陽之氣故厥、少

陽所謂心脇痛者、少陽脉循胸脇言少陽盛也、盛者心之所表也、

心屬君火無為、由九月陽氣盡而陰氣盛、故心脇痛也、火

少陽相火而表著、于皮陰所謂不可反側者、陰氣藏物也、物藏則不動也、陽

盛故痛、明所謂洒洒振寒者、陽明者午也、五月盛陽之陰也、一陰

陽盛而陰氣加之、故洒洒振寒也、所謂脛腫而股不收者、胃脉下髀關

陽者衰于五月、而一陰氣上、與陽始爭、故也、抵伏兔入膝

足陽明
應五月

足太陰
應十一月

臍循脛、下足跗所謂上喘而為水者、陰氣下而復上、上則邪客于藏

府間、故為水也、藏一云肺謂邪在肺不能通調水道邪一

也、肺傷故、云脾謂脾不能為胃行其津液邪府胃府

上喘少氣、所謂胸痛少氣者、水氣在藏府也、水者陰氣也、

陰氣在中、故胸痛少氣也、此下仍有甚則厥惡人與火太

陰所謂病脹者、太陰子也、十一月萬物氣皆藏于中、故曰

病脹、所謂上走心為噫者、陰盛而上走于陽明、陽明絡屬

心也、噫俗作噦太陰之氣從陽明上出于所謂食則嘔者

萬物盛滿而上溢也、十一月陰氣下衰而陽氣且出、故口

素靈類纂卷之三 病

三

卷中

足少陰
應十月

得後與氣則快然如衰也。後大便氣暖氣衰病衰也。噫為氣上散後為氣下通。少陰

所謂腰痛者少陰者腎也。腰為腎府。十月萬物陽氣皆傷故也。

所謂嘔欬上氣喘者陰氣在下陽氣在上。諸陽氣浮無所

依從也。腎脉貫膈入肺十月陽氣潛藏而反上浮故有嘔欬氣喘之症。所謂色色不能久

立久坐起則目眩眩無所見者萬物陰陽不定未有主也。

所謂少氣善怒者陽氣不治則陽氣不得出肝氣當治而

未得故善怒名曰煎厥。冬陽不治腎水不能生肝木木所

謂恐如人將捕之者陰氣少陽氣入陰陽相薄故恐也。為恐

腎志陰虛而陽薄之所謂惡聞食臭也。氣者胃無氣也。以生胃上故胃

敗所謂面黑如地色者秋氣內奪故變于色也。秋金不能生腎水

所謂欬則有血者陽脉傷也陽氣未盛于上而脉滿滿則

欬故血見于鼻也。陽未盛而脉滿是虛陽上攻腎脉入肺中故欬鼻為肺竅故出血。厥陰

所謂癩疔婦人少腹腫者。厥陰脉絡陰器抵小腹。厥陰者辰也三月

陽中之陰邪在中故也。陰邪伏于陽中。所謂甚則噤乾熱中者陰

陽相薄而熱故噤乾也。三月五陽與一陰相薄厥陰脉循喉嚨脉解篇

素足陽明之脉病惡人與火鐘鼓不為動聞木音而驚何

足陽明
經病

病

三

卷中

也。陽明者，胃脈也。胃者，土也。故聞木音而驚者，土惡木也。
 陽明主肉，其脈血氣盛。陽明多氣多血邪客之則熱，熱甚則惡火，
 陽明厥則喘。胃熱而惋，熱鬱而傷肺，不能安。惋則惡人，或喘而死，或喘
 而生者，何也？厥逆連藏則死，連經則生。經邪淺而藏邪深病甚則
 棄衣而走，登高而歌，或至不食，數日踰垣上屋，所上之處
 皆非其素所能也。病反能者，何也？四支者，諸陽之本也。陽
 盛則四支實，實則能登高也。熱盛于身，故棄衣欲走也。陽
 盛則使人妄言罵詈，不避親疎，而不欲食也。陽明脈解篇

脾病而四支不用

素脾病而四支不用，何也？痿蹙不用，為入用。四支皆稟氣于胃。胃為水穀
之海而不得至經，必因于脾，乃得稟也。脾傳水穀精氣，四支乃得稟受。張註：暢于
四支，脾今脾病，不能為胃行其津液，四支不得稟水穀氣
 氣日以衰，脈道不利，筋骨肌肉皆無氣以生，故不用焉。脾
 不主時，何也？脾者，土也。治中央，常以四時長四藏，各十八
 日寄治，不得獨主于時也。四季之月，土王各十八日。脾藏者，常著彰胃
 土之精也。土者，生萬物而法天地，故上下至頭足，不得主
 時也。土貫五行，無所不治。脾與胃以膜相連耳，而能為之為行其津

素靈類聚

卷中

病

液何也足太陰者三陰也肝為一陰腎為二陰脾為三陰其脉貫胃屬脾

絡嗑故太陰為之行氣于三陰脾為胃也三陰太少厥也陽明者表也

為脾五藏六府之海也亦為之行氣于三陽胃為脾也三陽太陽少陽

也陽明藏府各因其經脾而受氣于陽明胃故為胃行其津

液四支不得稟水穀氣日以益衰陰道不利筋骨肌肉肝

筋腎主骨肺無氣以生故不用焉太陰陽

素腎何以主水腎者至陰也至陰者盛水也肺者太陰也

少陰者冬脉也故其本在腎其末在肺皆積水也肺腎為子母之

腎本肺標皆能

聚水

腎者胃

之關

之關

能聚水而生病腎者胃之關也前陰利水後陰利穀關門不利故聚

水而從其類也膀胱為腎之府不能化氣則關閉而水上

下溢于皮膚故為附腫腎者牝藏也地氣上者屬于腎而

生水液也故曰至陰勇而勞其則腎汗出腎汗出逢于風

內不得入于藏府外不得越于皮膚客于玄府行于皮膚

傳為附腫名曰風水吳註水因風得故名風水所以治水必兼風藥若但腹中堅脹而身不腫

病名蠱脹與此不同所謂玄府者汗空孔也故水病下為附腫大腹

六經類聚卷之三

症

卷中

素問卷之五

上為喘呼不得臥者標本俱病腎本故肺為喘呼腎為水

腫肺為逆不得臥水氣上逆腎傷于寒而傳之脾癰腫少氣寒變為熱

藏府寒熱相移

索腎移寒于脾薄其勝已舊作肝誤癰腫少氣而癰腫脾

不能運脾移寒于肝薄其勝已癰腫筋攣肝主血寒則凝而為

縮肝移寒于心傳于狂隔中神為寒海木火相鬱故狂心

移寒于肺乘其勝肺消肺消者飲一溲一死不治此為上消

肺不能主氣有降無升故飲一溲二未至此甚猶有可治

者昂按癰腫狂隔肺消之症多屬火熱而經文俱云移寒

若作熱解則下文又有移熱一段諸註隨症訓釋或言或

或言寒語雖不一義實難竊謂移寒寒字當作受病之

始言如隔塞多屬熱結若云隔症間有寒隔癰腫間有寒

湯然屬熱者多與狂熱肺消均當作寒久變熱解于義始

通若下文移腎涌水肺移寒于腎傳于為涌水涌水者按

則始終均屬陰寒也腹不堅水氣客于大腸疾行則鳴濯濯如囊裹漿水之病

也肺生水大腸為肺之府腎至陰脾移熱于肝薄其勝已則為

為水藏腎本肺標故聚水為病脾移熱于肝勝已則為

驚肝藏血而主為肝脈與督脈會于肝移熱于心傳于

則死心為君主不易受邪况肝心移熱于肺乘其勝傳為隔

消此與上文移寒意同但隔消為中消且未至肺移熱于

腎傳于傳為柔瘥氣骨皆熱則髓不生故骨腎移熱于脾

素問卷之五

三

卷中

溽其傳為虛腸漉死水反制土脾腎俱胞移熱于膀胱以
 勝已傳為虛腸漉死虛下而不禁故死胞移熱于膀胱以
 六府則瘵溺血膀胱者胞之室熱則瘵溺血正膀胱移熱于
 相移則瘵溺血理論曰熱在下焦則溺血正膀胱移熱于
 小腸腸不便上為口糜咽下熱結胃腸故下不得便
 進上而小腸移熱于大腸為虛伏瘵為沉津血結而為瘵
 為口瘡字之大腸移熱于胃善食而瘦又謂之食亦雖食亦瘦胃
 誤字之中消之類移熱于膽亦曰食亦膽移熱于腦則辛類山根為類鼻淵
 鼻淵者濁涕下不止也解精微論傳為血鼻蟻汗膜目昏
 故得之氣厥也皆為氣逆而然氣厥論

頭痛

靈真頭痛頭痛甚腦盡痛手足寒至節死不治頭半寒痛

心痛

先取手少陽陽明後取足少陽陽明此言刺法偏頭痛屬
 也少陽病以脉行頭側
 厥心痛與背相控善瘳瘳如從後觸其心偃僕者腎

心痛也腹脹胸滿心尤痛甚胃心痛也痛如以錐針刺其
 心心痛甚者脾心痛也色蒼蒼如死狀終日不得太息肝
 心痛也臥若徒居心痛間動作痛益甚色不變肺心痛也
 真心痛手足清冷一作青至節心痛甚旦發夕死夕發旦死

邪厥病

長安府志卷之三

卷中

卷中

觀症有知病

素頸脈動、結喉旁喘疾、欬曰水。水溢于肺故頸目衰、眼胞

至陰脾也

微腫如臥齶起之狀曰水。評熱病論水者陰也目下亦陰

者目下溺黃赤安臥者嗜黃疸已食如饑者胃疸穀面腫

曰風。面為諸陽之會風屬陽上足脛腫曰水目黃者曰黃

疝。濕熱上蒸平人氣象論

內熱

素人身非常溫也非常熱也為之熱而煩滿者何也陰氣

內寒

少而陽氣勝也。人身非衣寒也中非有寒氣也寒從中

生者何是人多痺氣也。氣不流通陽氣少陰氣多故身寒如從

四支熱

水中出。人有四支熱逢風寒如炙如火者何也是人者

陰氣虛陽氣盛四支者陽也兩陽相得而陰氣虛少少水

不能滅盛火而陽獨治獨治者不能生長也獨勝而止耳

孤陽不長逢風而如炙如火者是人當肉燥也。風火相扇

身寒不肉

反能為病。人有身寒湯火不能熱厚衣不能溫然不凍慄是為

何病是人者素腎氣勝以水為事。慾盛房勞太陽氣衰腎脂

枯不長一水不能勝兩火腎者水也而生于骨腎不生則

髓不能滿故寒甚至骨也所以不能凍慄者肝一陽也心

素靈類集卷之七

卷中

病

二陽也。肝木生火。腎孤藏也。一水不能勝二火。故不能凍。

慄病名曰骨痺。凍慄為外寒。此為骨痺。是人當攣節也。髓枯則筋縮。故攣節。

人之肉苛者。麻木不仁。雖近衣絮猶尚苛也。榮氣虛衛氣實也。

實為偏勝。榮氣虛則不仁。不知痛痒。衛氣虛則不用。手足不榮。過猶不及。

衛俱虛則不仁。且不用。肉如故也。人身與志不相有曰死。

人有逆氣不得臥而息有音者。是陽明之逆也。足三陽

者下行。足三陽從頭走足。今逆而上行。故息有音也。陽明者胃脉

也。胃者六府之海。其氣亦下行。陽明逆不得從其道。故不

肉苛

不得臥

而息有

音

胃不和

則臥不

安

起居如

故而息

有音

得臥也。下經曰。胃不和則臥不安。此之謂也。夫起居如故

而息有音者。此肺之絡脉逆也。肺主氣。絡脉不得隨經上

下。故留經而不行。絡逆不能行于別經。絡脉之病人也。微。故起居如

故。而息有音也。夫不得臥臥則喘者。是水氣之客也。夫水

者循津液而流也。腎者水藏。主津液。主臥與喘也。肺主氣。腎納氣。

腎脉入肺中。故主喘。夜臥則氣行于陰。然必自少。陰始故主臥。逆調論。

靈人目不瞑。不臥出者。何氣使然。曰。五穀入于胃也。其糟

粕。津液宗氣。分為三隧。糟粕入大小腸為一隧。故宗氣積于胸中。膈中。

不得臥

宗氣積于胸中

三

卷中

氣出于喉嚨以貫心脉而行呼吸焉。營氣者泌其津液注

之于脉化以為血。以榮四末。內注五藏六府以應刻數焉。

宗氣合榮氣行脉中。衛氣者出其悍氣之慄疾而先行于

四末分肉皮膚之間而不休者也。衛行脉外。晝日行于陽。

夜行于陰。常從足少陰之分。其行陰也。必間行于五藏六

府。今厥氣逆客于五藏六府則衛氣獨衛其外。行于陽不

得入于陰。行于陽則陽氣盛。陽氣盛則陽躄。陽躄不得

入于陰。陰虛故目不瞑。是又曰衛氣留于陰不得行于陽

本草以秫為糲。粟疑是糲。糲稻。發熱脉躁不為汗衰。

則陰氣盛。陰氣盛則陰躄。滿陽氣虛故目閉也。治之奈何。飲以半夏湯一劑。陰陽

已通。其臥立至。以于里長流水揚萬遍。取五升以秫米一

升。半夏五合。煮為升半。飲一小杯。稍益以

知為度。覆杯則臥。汗出則已矣。按半夏能和胃。而通陰陽。今人率以為燥而不敢用。誤矣。邪客

素有病。溫者汗出輒復熱。而脉躁疾。不為汗衰。狂言不能

食。病名陰陽交。王註陰陽之氣不分別。張註汗乃陰液外

出之陽。陽熱不從汗解。復入之陰。名陰陽交。又按五運行大論。尺寸反交者死也。人所以汗出者皆

生于穀。穀生于精。今邪氣交爭于骨肉而得汗者。是邪邪。而精勝也。精勝則當能食而不復熱。復熱者邪氣也。汗者

素問卷之九 病

三

卷中

精氣也。今汗出而輒復熱者，是邪勝也。不能食者，精無俾

也。無所俾，倚病而留者，留邪其壽可立而傾也。且夫熱論曰：汗

出而脈尚躁盛者死。靈樞熱病論：熱病亡得汗而脈尚躁

者，生熱病脈盛躁而不得汗者，此陽也。死其得汗而脈靜

脈之極也。死脈盛躁得汗靜者，生。今脈不與汗相應，此

不勝其病也。邪盛狂言者，是失志。腎藏志，精衰故失志。失志者死，今

見三死。汗出復熱，脈躁不見一生，雖愈必死也。有病身

熱汗出，煩滿不為汗解，此為何病？汗出而身熱者，風也。風

未退，汗出而煩滿不解者，厥也。病名曰風厥。巨陽主氣，故

風厥

心神夏南火舌耳汗咳乃病合手少陰為表經

脈疾音志色
洪脈徵榮赤

風水邪之所
必虛

苦渴小便黃目下腫腹中鳴身重難以行月事不來煩而
不能食不能正偃正偃則欬病名曰風水邪之所奏其氣
必虛陰虛者陽必瘵之少陰氣虛大陽之熱瘵之故少氣時熱而汗出
也小便黃者少腹中有熱也熱邪傳入膀胱之府不能正偃者胃中
不和也胃不和則臥不安正偃則欬甚上迫肺也腎中水氣上迫于肺水熱穴論
木在腎末在肺示從容論咳嗽煩免者是腎氣之逆也諸有水氣者微腫先見于目
下也水者陰也目下亦陰也腹者至陰之所居背為陽腹為陰故
水在腹者心使目下腫也真氣上逆故口苦舌乾臥不得

鼓脹

正偃正偃則欬出清水也諸水病者故不得臥臥則驚驚
則欬甚也腹中鳴者病本于胃也薄脾則煩不能食食不
下者胃脘隔也身重難以行者胃脉在足也他脉亦有行
潤宗筋宗筋主束骨而利機關者也月事不來者胞脉閉也胞脉者屬心而
絡于胞中今氣上逼肺氣即心氣不得下通心主血故月事
不來也評熱病論
素有病心腹滿且食則不能暮食名為鼓脹虛脹如鼓治亦名蠱脹
之以鷄矢醴一劑知藥病二劑已其方用鷄矢乾者八合炒香以無灰酒三碗

素虛病

卷中

血枯

伏梁

煎至一半。瀝汁。五更熱飲。則腹鳴。辰巳時行黑水。二三次。次日覺足面漸有皺紋。又飲一次。漸皺至膝上。則愈矣。吳鶴臯曰。朝竟暮急。病在營血。雞矢穢物。從陰化。可入營血。又氣悍能殺。虫。又說。雞矢無肺。故無前陰。其矢中之白者。精也。又云。醴乃熱穀之精。能補中土。而行營衛。有病胸脇支滿者。妨于食。病至則先聞腥臊臭。肝氣臊。肺氣腥。臭氣也。出清液。鼻流清涕。肺虛。先唾血。肝腎四支清。冷也。脾虛。目眩。肝血不足。時時前後血。二便病名。血枯。此得之。年少時有所大脫血。若醉入房中。氣竭肝傷。故月事衰少不來也。腎主閉藏。肝司疏泄。酒色無節。故病有少腹盛。上下左右皆有根。病名曰伏梁。此。藏之陰氣。諸註皆云。與心積伏梁不同。昂按。

又伏梁

脈要精微論。以少腹有形。為心疝。亦與此不同。裹大膿血居腸胃之外。衝帶二脈部分。不可治。治之每切按之。致死。此下則因陰。前後必下膿血。上則迫胃脘生高。生當俠。太素。胃脘內癰。以本有大膿血。此在腸胃之外也。久病也。難治。居齊上為逆。居齊下為從。勿動亟奪。臍下去心稍遠。謂亦漸攻。人有身體懈。股胫皆腫。環齊而痛。病名伏梁。王註。謂亦衝脈為病。衝脈並少陰之經。俠臍上行。懈。股胫皆其經脈所過。此風根也。其氣溢于大腸。而着于膏。膏之原在齊下。故環齊而痛也。腔中空掖處名。臍。一名氣海。一不可動之。動之為水溺瀦之病。動之以毒藥攻。名下膏。故曰臍下。

素靈類纂卷之三 病

三

卷中

重身而瘖

之也。當漸施升散之法。此段與奇病論同。腹中論。

素人有重身懷妊。九月而瘖。瘖也。九月足少陰脉養胎。此胞之絡脉絕也。

為胎所碍。胞絡者繫于腎。少陰之脉貫腎。繫舌本。故不能

逆。頭痛厥

言無治也。當十月復。十月分娩。則阻者通。人有病頭痛。以數歲不

已。此當有所犯大寒。內至骨髓。髓者以腦為主。腦為髓海。腦逆

脾痺口甘

故令頭痛。齒亦痛。齒為骨餘。病名曰厥逆。有病口甘者。

此五氣之溢也。五味名曰脾痺。夫五味入口。藏于胃。脾

為之行其精氣。津液在脾。故令人口甘也。脾在味。此肥美

肥令人內熱其

之所發也。此人必數食其美。而多肥也。肥者令人內熱。其

令入中滿

者。令人中滿。故其氣上溢。轉為消渴。久則成消渴病。治之以蘭。蘭

苦。胆痺口

除陳氣也。陳鬱之氣。有病口苦者。名曰膽痺。夫肝者中之

將也。取決于膽。咽為之使。膽脉挾咽。此人者數謀慮不決。

故膽虛。肝主謀慮。胆主決斷。虛故不決。氣上溢。而口為之苦。吳鶴臯

作胆虛。欠通氣上。有瘖者。一日數十瘦。此不足也。身熱

如炭。頭膺如格。人迎躁盛。經曰。人迎喘息。氣逆。此有餘也。

太陰脉微細如髮者。此不足也。病在太陰。右手氣口太陰

肺脉反微細病。

五有餘
三不足

有餘而脉不足是
其盛在胃。左寸口人迎躁盛熱如炭頭
脉與病相反也。膺格所謂三盛病在陽明也
頗在肺。喘息氣逆病名曰厥死不治此所謂得五有餘。如身
炭頸膺格人迎。二不足也。溲數外得五有餘內得二不足。
盛喘息氣逆。脉微外得五有餘內得二不足。

生而有
顛疾

此其身不表不裏亦正死明矣。欲瀉則裏虛欲補則表盛人生而有
病顛疾者此得之在母腹中時其母有所大驚氣上而不
下精氣并居故令子發為顛疾也。王註作頭首之疾昂按
病由驚起顛當作癲若

云巔頂不知是何病也奇病論

素人病胃脘癱者當候胃脉沉細者氣逆。右關陽明多血
多氣不當沉細

胃脘癱

逆者人迎甚盛甚盛則熱。右關胃本脉沉細而左寸人迎
反盛所謂三盛病在陽明也

人迎者胃脉也。王註結喉旁人迎穴動脉逆而盛則熱聚
屬胃經今作左寸口脉

不得偃
臥

于胃口而不行故胃脘為癱也。人之不得偃臥者何也

肺者藏之蓋也。靈樞九針篇五藏之應天者肺氣盛則脉

怒狂

大脉大則不得偃臥。肺火盛則有病怒狂者生于陽也。
喘促奔迫

治之柰何奪其食即已。夫食入于陰長氣于陽故奪其食

即已。病能論

靈夫百病之始生也皆生于風雨寒暑陰陽喜怒飲食居

素問卷之九

三

卷中

欠

處大驚卒恐則血氣分離陰陽破散經絡厥絕脉道不通

陰陽相逆衛氣稽留經脉虚空血氣不次乃失其常人

之欠者俗名何氣使然衛氣晝日行于陽夜半則行于陰

陰者主夜夜者臥陽者主上陰者主下故陰氣積于下陽

氣未盡夜臥之餘陽陽引而上陰引而下陰陽相引故數

欠陽氣盡陰氣盛則目瞑陰氣盡而陽氣盛則寤矣人

之噦者何氣使然說文曰噦氣悟也辨者謂是呃逆東垣

寶命全形篇曰病深者其聲噦噦主聲言則非嘔吐明矣古方書無呃字或作坎逆俗名呃忒穀入于胃

噦

噦

噦

噦

胃氣上注于肺今有故寒氣與新穀氣俱還入于胃新故

相亂真邪相攻氣并相逆復出于胃故為噦昂按呃逆有

有熱病原病候種種不同此特言其一端耳若以噦作嘔吐則呃逆亦病中要症二經豈漫無一字及之哉

人之噦者何氣使然俗作噦氣阻寒氣客于胃厥逆從下

上散復出于胃故為噦經曰心為噦陽明絡屬心人之

噦者何氣使然陽氣和利滿于心出于鼻故為噦鼻為肺

入肺噦則人之衰而泣涕出者何氣使然心者五藏六

府之主也目者宗脉之所聚也耳目皆宗上液之道也液

升之口鼻者氣之門戶也故悲哀愁憂則心動心動則五

藏六府皆搖搖則宗脉感感則液道開開故泣涕出焉液

者所以灌精濡空孔竅者也故上液之道開則泣泣不止

則液竭液竭則精不灌精不灌則目無所見矣故命曰奪

精素問言泣涕見人之太息者何氣使然憂思則心系

急急則氣道約約則不利故太息以伸出之人之涎下

者何氣使然飲食者皆入于胃胃中有熱則虫動虫動則

胃緩胃緩則廉泉開故涎下廉泉舌本穴名陰維任脉之

太息

涎下

耳鳴

言廉泉開而流涎沫此云虫動尚有未該人之耳中鳴者何氣使然耳者宗

脉之所聚也此論他書不載僅見于此昂按人夜臥之時

故能有所警覺也乎又在母腹中僅一血脈聞雷霆火

爆之聲則驚而跳此時五官未備而聞性已與外物相通

故楞嚴二十五圓通獨重耳根孔子亦言故胃中空則宗

脉虛虛則下溜流脉有所竭者故耳鳴即下文中氣不足

人之自齧舌者何氣使然此厥逆走上火氣脉氣使然

也使然一少陰氣至則齧舌舌為手少少陽氣至則齧頰

手炒陽三焦脉下頰陽明氣至則齧唇矣手陽明大腸脉

足少陽胆脉加頰車陽明氣至則齧唇矣使口足陽明胃

聞耳也
聞性非
耳也

齧舌

齧頰

齧唇

素問類纂卷之三

三

卷中

邪之所
在皆為
不足

脉環

故邪之所在皆為不足故上氣不足腦為之不滿耳

為之苦鳴頭為之苦傾目為之眩中氣不足溲便為之變

按內經無遺精白濁之文但云出白溲白濁溲便變又云水液渾濁皆屬于熱

腸為之苦鳴下

氣不足則乃為痿厥心悅

字彙悅廢忘也音門上聲口問

善忘

靈人之善忘者何氣使然上氣不足下氣有餘腸胃實而

心肺虛虛則營衛留于下久之不以時上故善忘也

素問訓經

善食不
嗜食

篇血并于下氣并于上亂而善忘

人之善飢而不嗜食者何氣使然飢

精氣併于脾熱氣留于胃胃熱則消穀穀消故善飢胃

邪氣惡血固不得往留住則傷經絡骨節機關不得屈

伸故病攣也

邪客

三陽
痛

靈診目痛赤脉從上下者太陽病從下上者陽明病

火熱則有

赤脉經筋篇太陽為目上綱陽明為目下綱

從外走內者少陽病

少陽脉行目外皆瞳子膠

嬰兒病

嬰兒病其頭毛皆逆上者必死

血不能濡如草木將死枝葉先枯也論病診尺

素陰盛則夢涉大水恐懼陽盛則夢大火燔灼陰陽俱盛

則夢相殺毀傷

陰陽交爭

上盛則夢飛下盛則夢墮甚飽則夢

與甚饑則夢取

飢飽多夢飲食

肝氣盛則夢怒

肝志為怒

肺氣盛則夢

病

早

卷中

哭肺志為悲此病夢也樂廣論夢為想為因尚未盡夢之
變昂嘗欲著夢論大槩謂人有思利夢得財思色夢邪
感者此想夢也或形體安和心無適莫而識神遊行觸境
成夢無理無驗者此妄夢也或吉凶將至而先形于夢寐
者此兆夢即因夢也如飢渴夢飲食尿急夢便溺心勞夢
作苦足酸夢急行之類皆病夢也諸夢之中病夢為多也
靈樞淫邪發夢篇畧同仍有
無當者不錄脉要精微論

五部
靈

五藏身有五部伏兔一足陽明胃經穴膝上六寸起肉
指按膝上七寸以左右各三
肉起如兔狀腓二腓者膈也足肚一名膈腸背三
行皆勝五藏之膈四心肝脾肺腎五俞皆勝膀胱經穴膀胱
膀胱經脉五藏之膈四雖玉表而十二俞內通于五藏六府
項五亦督脉足此五部有癰疽者死昂按陽毒起發者尚
可治若陰毒不起者

言無音

氣逆上則胃腕寒故不嗜食也
上腕熱故善消穀中腕
寒故不嗜食大惑論

靈人之卒然憂患而言無音者何道之塞曰咽喉者水穀
之道也食喉管在喉嚨者氣之所以上下者也氣喉管在
後通于胃

會厭者音聲之戶也氣喉之蔽以掩飲口唇者音聲之扇
也舌者音聲之機也懸雍垂者上音聲之關也頤頰者頤
也又分氣之所泄也橫骨者未神氣所使主發舌者也故
咽也

人之鼻洞涕出不收者頤頰不開分氣失也氣無是故厭
小而疾薄則發氣疾其開闔利其出氣易其厭大而厚則

長靈頤頰約生 病

長 卷中

心疝

開闔難其氣出遲故重言也人卒然無音者寒氣客于厥則厥不能發發不能下至其開闔不致故無音憂志無言論

素診得心脉而急病名心疝諸急為寒寒氣積而為疝少腹當有形也

心為少藏金匱真言陽中之陽心也小腸為之使故曰少腹當有形也

心君不易受邪故藏病不見形于府胃脉病形何如胃脉實則脹虛則泄

病成而變

病成而變何謂風成為寒熱生氣通天論因于瘴成為

消中邪熱在胃則厥成為顛疾藏氣下虛厥逆而上則久

風為殭泄肝風賊胃土則食不化而泄利脉風成為癎音癎脉為血府受風邪久則血肉癩

壞而為癩病之變化不可勝數不特此數端諸癰腫筋攣骨痛此寒

氣之腫八風之變也皆風寒為病靈樞九宮八風篇風從

在于脉從西南方來謂風傷人內舍于肌外

西方來名剛風傷人內舍于肺外在于皮膚從西北方來

名折風傷人內舍于小腸外在于手太陽脉從北方來名

大剛風傷人內舍于脾外在于骨與肩背之脊筋從東北

方來名凶風傷人內舍于大腸外在于兩脇腋骨下及肢

節從東方來名嬰兒風傷人內舍于肝外在于筋紐從東

南方來名弱風傷人內舍于胃外在于肌肉脉要精微論

目昏

靈足之陽明手之太陽筋急則口目為僻背急不能卒視

本篇云足陽明之筋上頸候口腹筋急引欬盆及頰卒口僻急者目不合熱則筋縱目不開寒則急引頸移口手大

素問卷之九

三

卷中

手不能屈伸

陽之筋，屈，目外眦，應耳中，鳴痛。引頷，目瞑，良久乃得視。經筋篇。靈，手屈而不伸者，其病在筋。伸而不屈者，其病在骨。

八虛

靈人有八虛，各何以候。曰：以候五藏。肺心有邪，其氣留于兩肘。肺脈自胸之中府入肘之俠白等穴。肝有邪，其氣流于兩腋。肝脈自腋之極泉行肘之少海等穴。脾有邪，其氣留于兩髀。脾脈上膝股內前廉，經筋篇。上循陰股，結于髀。腎有邪，其氣留于兩腘。腎脈上臑，出臑內廉。凡此八虛者，皆機關之室，真氣之所過，血絡之所遊。

斷難治也。寒熱病。

以下諸論。

五藏脹

靈脹論。夫脹者，皆在干藏府之外，排藏府而郭胸脇。脹，皮膚營氣循脈，衛氣逆為脈脹，衛氣並脈，循分為膚脹。陰性精專，隨宗脈行，不能為脹，惟衛氣逆行，並脈循分肉，能為脈脹。膚脹，心脹者，煩心，短氣，臥不安。肺脹者，虛滿而喘咳。肝脹者，脇下滿而痛，引小腹。脾脹者，善噦，四肢煩惋，體重不能勝衣，臥不安。腎脹者，腹滿，引背，央央然，腰髀痛，胃脹者，腹滿，胃脘痛，鼻聞焦臭。心為焦火，妨于食，大便難。大腸脹者，腸鳴而痛，濯濯。冬日重感氣也。

六府脹

病

三

卷中

于寒則痰泄不化。小腸脹者少腹臌脹引腰而痛。膀胱脹者少腹滿而氣癢。淋三焦脹者氣滿于皮膚中。輕輕然而不堅。臍脹者脇下痛。脹口中苦善太息。

水脹

水脹篇水與膚。脹鼓脹腸覃石瘕石水何以別之。曰水始起也。目窠上微腫如新臥起之狀。其頸脈動時欬陰股間寒足脛腫腹乃大其水已成矣。以手按其腹隨手而起如裹水之狀此其候也。五癰津液論曰陰陽氣道不通四海閉塞三焦不瀉不得入膀胱則下焦膚脹者寒氣客于皮膚之間。整整然脹水溢則為水脹。

膚脹

鼓脹

腸覃

不堅腹大身盡腫皮厚按其腹窅而不起腹色不變此其候也。鼓脹何如。腹脹身皆大大與膚脹等也。色蒼黃腹筋起此其候也。以腹筋起與膚脹異腸覃何如。寒氣客于腸外與衛氣相搏氣不得營因有所繫癖而內着惡氣乃起瘕肉乃生其始生也大如鷄卵稍以益大至其成如懷子之狀久者離歲。歷按之則堅推之則移月事以時下。單客腸外為氣病故月事時下

石瘕

石瘕生于胞中寒氣客于子門子門閉塞氣不得通惡血當寫不寫。衄以留止。衄音脈凝血也日以益大狀如懷子月事不

以時下、瘕在胞中。為血皆生于女子、可導而下。石水經

素熱論、今夫熱病者、皆傷寒之類也。冬月感風寒而即發者、為正傷寒、或寒毒

鬱積于內、至春變為溫病、至夏變為熱病、然其始、皆自傷寒、致之、故曰傷寒之類、或愈或死、其死

皆以六七日之間、其愈皆以十日以上者、何也、曰、巨陽者、

諸陽之屬也。太陽為諸陽之所宗、屬其脉連于風府、故為諸陽主氣。

也。風府、督脉穴、在腦後、督脉總督諸陽、人之傷于寒也、則為病熱、寒氣怫鬱、

熱雖甚不死、熱甚為在表、為陽症、其兩感于寒而病者、必不免于死、

一陰一陽一藏一傷寒、曰、巨陽受之、太陽主表、傷寒必由表傳裏、若鬱久

而成溫病、則又有自內達外者、故頭項痛、腰脊強、太陽脉從巔絡腦、下項、俠脊、抵腰、二日

陽明受之、傳入陽明、為表之裏、陽明主肉、其脉俠鼻、起鼻類、循鼻外、絡于目、

經別篇、陽明繫目系、故身熱、目痛、而鼻乾、金燥、不得臥也、陽明主胃、

安臥、不三日、少陽受之、傳入少陽、為半表半裏、少陽主膽、其脉循脇、絡

于耳、故胸脇痛、而耳聾、三陽經絡皆受其病、而未入于藏、

者、故可汗而已、邪在三陽之經、尚屬表、故宜汗、此藏字非五藏、乃三陰經也、馬註、以三陰屬五藏、故

亦謂四日、太陰受之、陽邪傳陰、而入裏、太陰脉布胃中、絡于嗑、故

腹滿、而嗑乾、五日、少陰受之、少陰脉貫腎、絡于肺、繫舌本、



故口燥舌乾而渴陽邪雖入裏陰而皆為熱症六日厥陰受之厥陰脉

循陰器而絡于肝故煩滿而囊縮靈樞經筋篇厥陰筋循陰股結于陰器傷于內

則不起傷于寒則陰縮入傷于熱則挺縱不收昂按陰症

忌用寒藥然舌卷囊縮有寒極而縮者宜用四逆吳茱火

灸葱熨等法又有陽明之熱陷入厥陰陽明主潤宗筋宗

筋為熱所攻弗榮而急亦致舌卷囊縮此為熱極宜大承

氣以瀉陽三陰三陽五藏六府皆受病榮衛不行五藏

不通則死矣內經言傷寒分足經而不列手經仲景傷寒論宗之遂有傷寒傳足不傳手之說昂按仲

景分經雖主于足至其用藥亦未嘗遺手經也先正以麻黃桂枝皆肺經藥承氣白虎亦三焦大腸之藥至瀉心湯則明言瀉心矣劉草窓曰足太陽少陰屬木水得寒而冰足陽明太陰屬土上得寒而拆足少陽厥陰屬木木得寒

而渴故寒喜傷之手六經則屬火與金火得寒而愈烈金

得寒而愈剛故寒不能傷創論新異世多奇之一陽子何

東辨之曰劉子將人身榮衛經絡上下截斷下一段受病

上一段無干失血氣周流瞬息間之旨矣內經云五藏

六府皆受病謂五藏六府而無手六經可乎經又云人之

傷寒則為病熱既曰病熱則無水冰土拆木凋之說而有

金燦火亢之徵矣且列手其不兩感于寒者七日巨陽病

經受病甚晰見醫方集解此亦七日來復之義馬註曰世有再傳經之

衰頭痛少愈說本篇及傷寒論原無此義乃成無已註釋

之謬也陽表陰裏自太陽以至厥陰猶入戶升堂以入室

矣厥陰復傳太陽尚有數經隔之豈有遽出而傳之之理

本篇衰字最妙謂初感之邪尚未盡衰則可斷非再出而傳太陽也八日陽明病衰身熱少愈九日少陽病衰耳聾微聞十日太陰病衰腹減如故則



思飲食。十一日少陰病衰，渴止，不滿，舌乾已，而噎。噎為腸氣和利。

十二日厥陰病衰，囊縱，少腹微下，大氣皆去，病日已矣。治

可汗可泄。

之各通其藏脉，病日衰已矣。其未滿三日者，可汗而已。其

滿三日者可泄而已。此言表裏之大凡也。傷寒有循經傳

者，有越經傳者，有表裏傳者，有傳二

三經而止者，有始終止在一經者，故有八九日而仍在表

者，有二三日即已傳裏，又有不由表而直中裏者，可汗可泄

當審症察脉，不可執泥。王註雖曰過多，但有表症而脉大

浮數，猶宜發汗。日數雖少，即有裏症而脉沉細數，猶宜下

之。熱病已愈，時有所遺者，邪何也？熱甚而強食之，故有

所遺也。若此者，皆病已衰而熱有所藏。餘熱未盡，因其穀氣相

薄，兩熱相合，故有所遺也。脾胃尚弱，病熱少愈，食肉則復

肉甚于穀，多食則遺，此其禁也。兩感于寒者，病一日則

故病復。兩感于寒者，病一日則

巨陽與少陰俱病，則頭痛，口乾而煩滿。二日則陽明與太

陰俱病，則腹滿，身熱，不欲食，譫言。三日則少陽與厥陰俱

病，則耳聾，囊縮而厥，水漿不入，不知人。六日死。五藏已傷，

六府不通，榮衛不行。如是之後，三日乃死。何也？曰：陽明者

十二經脉之長也。其血氣盛，陽明多，故不知人。三日其氣

乃盡，故死矣。胃氣絕，乃死。凡病傷寒而成溫者，先夏至日者

兩感

卷中

卷中

為病濕後夏至日者為病暑暑當與汗皆出勿止

素瘧論夫瘧瘧皆生于風王註瘧猶老也楊上善云此經或云瘧瘧或但云瘧不必以日

發聞日以其畜作有時者何也曰瘧之始發也先起于毫

定瘧也毫毛屬表伸欠乃作寒慄鼓頷腰脊俱痛寒去則

毛伸欠為陰陽相引內外皆熱頭痛如破渴欲冷飲何氣使然曰陰陽上下交

爭虛實更作陰陽相移也陽病者上行極而下陰病者下

行極而上陽虛生外寒陰盛生內寒陽盛生外熱陰虛生內

熱故有交爭更作相移之患陽并于陰則陰實而陽虛陽

明也則寒慄鼓頷也陽明胃脈循頷巨陽虛則腰背頭項

痛太陽經脈所過按瘧邪居半表半裏屬少陽經本篇言

陽明太陽而不及少陽下文又曰三陽俱虛蓋太陽為

開陽明為闔少陽為樞也又說太陽寒水行身後為表陽

明燥全行身前為表之裏邪在于中近後膀胱水則寒近

前陽明燥三陽俱虛則陰氣勝陰氣勝則骨寒而痛陰主

則熱也主寒生于內故中外皆寒陽虛外寒陽盛則外熱陰虛則

痛內熱外內皆熱陰寒既解則復并出之陽則喘而渴熱傷

喘熱傷津故渴故欲冷飲也此皆得之夏傷于暑暑熱氣盛藏于

皮膚之內腸胃之外此營氣之所舍也表之內裏之外營

氣遇衛氣此指暑令人汗空孔疎腠理開因得秋氣汗出

應乃作氣

病

卷中

遇風。風邪及得之以浴。水氣濕邪舍于皮膚之內。與衛氣并居。

于衛。衛氣者晝日行于陽。六陽。夜行于陰。六陰。此氣得陽

而外出得陰而內薄。外出故熱。內外相薄。內外相薄。裏故內外相薄。

是以曰作。一日發。其氣邪之舍深。內薄于陰。陽氣獨發。陰邪

內著。陰與陽爭不得出。是以間日而作也。人有慄悍之氣。行于大經之隧。

為衛氣邪氣感入。藏于分肉。不與大經之氣會遇。則不發。邪氣出于分肉。流于大經。邪正相遇。不能相容而交爭。則

發矣。邪入于陽。則感淺而道近。故日作。邪入于陰。則感深。而道遠。陰邪與衛氣相爭。不能與衛氣俱行。故間日作。

其作日晏。與其日早者。何氣使然。曰邪氣客于風府。循脊

口作。

間日作。

而下。脊兩傍為脊。夾脊。衛氣一日一夜大會于風府。督脉

項後入髮際一寸。項骨有三椎。其下乃是大椎。又名百勞。大椎以下。至尾骶。有二十一節。共二十四節。云應二十四氣。

瘧一日。其明日日下一節。故其作也。陽邪傳入陰。此先

客于脊背也。每至于風府。則腠理開。開則邪氣入。入則病

作。以此日作稍差。晏也。日下一節。則止。其出于風府。日下一

節。二十五日。下至骶骨。脊骨。盡處。二十六日。入于脊內。復行。注

于伏膂之脉。王註謂脊筋之間。腎脉之伏行者也。甲乙經

者也。按衝脉入腎之絡。亦與腎。其氣上行。九日出于缺盆。

脉並行。張註作伏衝脊筋二脉。其氣上行。九日出于缺盆。

作晏。

會風府也。益遲。

王註謂脊筋之間。腎脉之伏行者也。甲乙經

卷中

病

卷中

作早

素問經義疏證

早

之中。足陽明穴有其氣日高。故作日益早也。陰分傳出陽

病易愈矣。其間日發者。由邪氣內薄于五藏。癰有經癰藏癰

橫連募原也。其道遠。其氣深。其行遲。不能與衛氣俱

間日作

行。不得皆出。故間日乃作也。衛氣日下一節。其氣之發

也不當風府。其日作者。奈何。曰。虛實不同。邪中異所。則不

得當其風府也。故邪中于頭項者。氣至頭項而病。中于背

者。氣至背而病。中于腰脊者。氣至腰脊而病。中于手足者。

府風無常

氣至手足而病。衛氣之所在。與邪氣相合。則病作。故風無

常。府衛氣之所發。必開其腠理。邪氣之所合。則其府也。

夫風風症之與瘧也。相似同類。而風獨常在。瘧得有時而休

者。何也。曰。風氣留其處。故常在。瘧氣隨經絡。沉以內薄。故

衛氣應乃作。昂按衛為陽。主表。瘧疾雖有陷入陰經者。然

不至于殺人也。靈樞瘧先寒而後熱者。何也。夏傷于大

暑。其汗大出。腠理開發。因遇夏氣淒滄之水寒。甲乙太素

藏于腠理皮膚之中。秋傷于風。則病成矣。夫寒者陰氣也。

陰邪風者。陽氣也。陽邪先傷于寒。而後傷于風。故先寒而後熱。

素問經義疏證

早

卷中

寒瘧

溫瘧

瘧

考靈類錄卷之四

瘧

也病以時作名曰寒瘧先熱而後寒者何也此先傷于風而後傷于寒故先熱而後寒也亦以時作名曰溫瘧其但熱而不寒者陰氣先絕陽氣獨發則少氣煩冤手足熱而欲嘔名曰瘧瘧 溫瘧者得之冬中于風寒氣藏于骨髓之中至春則陽氣大發邪氣不能自出因遇大暑腦髓燥肌肉消腠理發泄或有所用力邪氣與汗皆出此病藏于腎經其氣先從內出之于外也昂按此即春溫之症寒氣積久自內達外非猶傷寒之由表傳裏也王安道曰每見治溫熱病誤攻其裏亦無大害誤發其表變不可言此足明其熱之自內達外矣

如是者陰虛而陽盛陽盛則熱矣衰則氣復反入入則陽虛陽虛則寒矣故先熱而後寒名曰溫瘧瘧瘧者肺素有熱氣盛于身厥逆上衝中氣實而不外泄因有所用力腠理開風寒舍于皮膚之內分肉之間而發發則陽氣盛陽氣盛而不衰則病矣其氣邪不及于陰故但熱而不寒氣內藏于心昂按此病當是肺瘧心瘧之類與前脾瘧胆瘧同瘧熱也而外舍于分肉之間令人消爍脫一作肉故命曰瘧瘧李士材曰溫瘧舍于腎瘧瘧舍于肺與心溫瘧即傷寒也故傷寒論有溫瘧一症瘧瘧則火盛乘金陰虛陽亢二者皆非真瘧也

素靈類錄卷之四

瘧

卷中

脈所從起故後刺瘧篇曰諸瘧而
其以秋病者寒甚秋

脈不見刺十指間出血血出必已
栗以冬病者寒不甚陽氣以春病者惡風陽方升而以夏

病者多汗氣熱而津液外泄
刺瘧篇是太陽之瘧令人腰痛頭

重寒從背起經脈先寒後熱焯焯暍暍音然熱熱止汗出

難已足少陽之瘧令入身體解你寒不甚熱不甚即解惡

見人膽木盛則尅胃土見人心惕惕然虛熱多汗出甚足

陽明之瘧令人先寒洒淅洒淅寒甚外寒久乃熱熱去

汗出喜見日月光火氣乃快然陽明多血多氣熱盛則惡

故也足太陰之瘧令人不樂好太息脾不運而不嗜食多寒

熱脾虛惡寒胃虛惡熱汗出病至則善嘔脾脈絡嘔已乃

衰足少陰之瘧令人嘔吐甚腎脈貫膈入多寒熱熱多寒

少水衰欲閉戶牖而處其病難已陽明胃脈病欲獨閉戶

為土刑于足厥陰之瘧令人腰痛少腹滿小便不利如瘧

水故難已非瘧也數便意恐懼氣不足則怒不足

則腹中悒悒木氣不舒昂按傷寒言足經而不及手經本

不傳手乎抑足經可以該手經也篇後言府瘧肺瘧者

僅胃府而不及他府又豈以胃為六府之長乎肺瘧者

素靈類纂內主病

至

卷中

五藏瘧

三言其病之類

令人心寒。肺為心蓋，脈入心，寒甚熱。肺主皮毛，主表。熱間

善驚。肝主驚，而如有所見者。心氣不足，心瘧者，令人煩心。

甚欲得清水，反寒多，不甚熱。寒多不甚熱，而嗜水未詳。按

不甚熱，肝瘧者，令人色蒼蒼然，太息。木氣其狀若死者，生

不脾瘧者，令人寒。脾虛腹中痛，熱則腸中鳴。火氣鳴已汗

出。熱蒸腎瘧者，令人洒洒然。寒腰脊痛。腰為腎府，膀胱與

脊宛轉，大便難。腎主二便，目眴眴然。手足寒。陽胃瘧者，令人

且將病也。善飢而不能食。胃熱故善飢，脾虛故不能食。食而支滿腹大。

胃府瘧

脈循腹裏處

諸瘧而脈不見，刺十指間出血，血出必已。刺并穴

素欬論肺之令人欬何也。肺屬金而主氣，曰五藏六府皆

令人欬，非獨肺也。張註五藏六府之邪皆皮毛者，肺之合

也。皮毛先受邪氣，邪氣以從其合也。其寒飲食入胃，受寒

為外傷寒。飧寒飲冷為內傷寒。今人惟知外傷寒而不從

知有內傷寒，訛為陰症者是也。不讀內經，烏能知此。肺

脈上至于肺，則肺寒。肺寒則外內合邪，因而客之。則為肺欬，五藏各以其時受病，非其時各傳以與之。時王

皆謂之

寒傷三

經者皆

為陽症

犯房室

乎凡寒

傷三陽

經者皆

為陽症

寒傷三

經者皆

為陽症

病

卷中

卷中

陰症不專指房室也

非其時則各傳與肺而作欬。昂按心小腸肝胆三焦之火。脾腎膀胱之濕胃大腸之燥。傳入于肺皆能作欬。不獨風寒也。馬註作肺傳邪于五藏而欬。李士材宗之。謬觀篇首肺之令人欬篇後。關于肺二語則欬之必由于肺明矣。時感于寒則受病微則為欬。凡傷風寒以甚者為瀉為痛。寒邪入裏則為泄為痛。乘秋則肺先受邪。乘春則肝先受。不傳于肺而不作咳矣。乘夏則心先受之。乘至陰。四季則脾先受之。乘冬則腎先受之。張註言先受者謂次則傳及于肺而作欬也。昂按若受之不傳則各為本藏之病。若移邪于他藏則又為他病。五藏欬矣。肺欬之狀欬而喘息有音。肺藏氣而甚則唾血。傷則

唾血此本經自病。心欬之狀咳則心痛。喉中介介如梗狀。甚則咽

腫喉痺。此五藏之移邪。心肝欬之狀欬則兩脇下痛。肝脉

肋上注肺。甚則不可以轉轉則兩脇下滿。脾欬之狀欬則右

脇下痛。脾主陰。陰引肩背。俞在背。甚則不可以動。動則欬劇。

腎欬之狀欬則腰背相引而痛。腎脉入肺貫脊。腰為腎府。甚則欬涎。脾

涎腎為唾。涎唾相近。馬註東垣治五藏咳。肺用麻黃湯。心

用桔梗湯。肝用小柴胡湯。脾用升麻湯。腎用麻黃附子細

辛湯。雖未必盡中。姑備採擇。五藏之久欬。乃移于六府。脾欬不已。則

胃受之。胃欬之狀欬而嘔。胃寒則嘔。嘔甚則長虫出。肝欬不已。則

膽受之。膽欬之狀欬嘔膽汁。肺欬不已。則大腸受之。大

六府欬

素靈類纂約註

卷中

卷中

腸欬狀欬而遺失甲乙作矢大腸為傳導之官寒入則遺矢心欬不已則小腸

受之小腸欬狀欬而失氣氣與咳俱失氣下奔而出腎欬不已

則膀胱受之膀胱欬狀欬而遺溺久欬不已則三焦受之

三焦欬狀欬而腹滿不欲食飲上中二焦脈循胃口此皆聚于胃胃

咳關于肺

五藏六腑昂按肺主氣又屬金主聲故欬必由于肺府之海也凡傷風寒而咳嗽者為輕以肺主皮毛

而在表也若風寒經絡府藏而不傳于肺則不咳不咳者重如真傷寒類傷寒之屬是也又有久病火熱傷肺

而為咳痰咳血聲啞聲嘶者使人多涕唾凡咳嗽必多涕唾而面

浮腫氣逆也氣逆故咳而面亦腫馬註東垣治六府欬胃用烏梅丸胆用黃芩加半夏生薑湯大腸用

赤石脂禹餘糧湯桃花湯不止用猶苓湯分水小腸用芍藥甘草湯膀胱用茯苓甘草湯三焦用錢氏異功散

素舉痛論舉痛者舉凡痛而為言也吳鶴臯改作經脈流卒痛論亦有痛而不卒者又何以說焉

行。不。止。環。周。不。休。寒。氣。入。經。而。稽。遲。泣。而。不。行。客。于。脉。

外。則。血。少。客。于。脉。中。則。氣。不。通。故。卒。然。而。痛。其。痛。或。卒。然

而。止。者。或。痛。甚。不。休。者。或。痛。甚。不。可。按。者。或。按。之。而。痛。止

者。或。按。之。無。益。者。或。喘。動。應。手。者。或。心。與。背。相。引。而。痛。者。

或。脇。肋。與。少。腹。相。引。而。痛。者。或。腹。痛。引。陰。股。者。或。痛。宿。昔

而。成。積。者。或。卒。然。痛。死。不。知。人。有。少。間。復。生。者。或。痛。而。嘔

痛十五條

寒痛十
一條

寒熱痛
二條

者或腹痛而後泄者或痛而閉不通者寒氣客于脉外則
 脉寒脉寒則縮踈縮踈則脉絀急逢寒則急絀急則外引小絡
 故卒然而痛得炆則痛立止炆音焮熱也熱則因重中于
 寒則痛久矣寒氣客于經脉之中與炆氣相薄則脉滿滿
 則痛而不可按也寒氣稽留炆氣從上則脉充大而血氣
 亂故痛甚不可按也寒氣客于腸胃之間膜原之下膈之
 之血不得散寒則血凝小絡急引故痛按之則血氣散故按之
 痛止寒氣客于俠脊之脉督脉則深按之不能及故按之無

血虛痛
一條

益也寒氣客于衝脉衝脉起于關元穴在臍下三寸其本起于腎下山關元而
 上隨腹直上會于咽喉寒氣客于脉不通脉不通則氣因之故
 喘動應手矣衝脉與少陰脉並行少陰之氣因之土滿故喘動應手寒氣客于背俞
 之脉背之俞則脉泣脉泣則血虛血虛則痛其俞注于心心主
 血背俞屬膀胱經凡五藏六府之俞皆屬膀胱經而內通于藏府故相引而痛按之則熱
 氣至熱氣至則痛止矣寒氣客于厥陰之脉厥陰之脉者
 絡陰器繫于肝寒氣客于脉中則血泣脉急故脇肋與少
 腹相引痛矣肝脉布脇肋抵小腹厥氣客于陰股循陰脉寒氣上及

少腹血泣在下相引故腹痛引陰股寒氣客于小腸膜原之間絡血之中血泣不得注于大經血氣稽留不得行故宿昔而成積矣按此即今之小腸氣也寒氣客于五藏厥逆上泄嘔吐陰氣竭陽氣未入故卒然痛死不知人氣復反則生矣寒氣客于腸胃厥逆上出故痛而嘔也此為寒嘔亦有胃熱上冲而嘔者寒氣客于小腸小腸不得成聚故後泄腹痛矣小腸為受盛之官寒客之故不能成聚傳入大腸而泄也熱氣留于小腸腸中痛痺熱焦渴則堅乾不得出熱傷津故痛而閉不通矣通則不痛痛則不通視其五色黃

熱痛一條

九氣

赤為熱白為寒青黑為痛百病生于氣也怒則氣上喜則氣緩悲則氣消恐則氣下寒則氣收炅則氣泄驚則氣亂勞則氣耗思則氣結九氣不同何病之生曰怒則氣逆甚則嘔血火逼血隨氣而上升及殮泄木上盛剋土故下為殮泄故氣上矣喜則氣和志達榮衛通利故氣緩矣和悲則心系急肺布葉舉而開布張舉而上焦不通榮衛不散上焦宗氣不得布散于榮衛熱氣在中故氣消矣熱傷氣恐則精却恐傷腎故精氣却退却則上焦閉閉則氣還還則下焦脹不能上行故氣不行矣新校正氣不行當作氣下

素靈類纂卷之計

三

卷中

行寒則腠理閉。氣不行。故氣收矣。王註。腠。謂津液滲泄之所。理。謂文理逢會之中。

昂按。凡傷寒。必衛氣閉拒。故治寒疾者。多用發散之劑。吳則腠理開。榮衛通。汗大泄。

故氣泄矣。驚則心無所倚。神無所歸。慮無所定。故氣亂矣。

勞則喘息。汗出。外內皆越。越其常度。故氣耗矣。思則心有所存。

神有所歸。正氣留而不行。故氣結矣。志之所至。氣亦至焉。

素風論風之傷人也。或為寒熱。或為熱中。或為寒中。或為

癘。癘。風或為偏枯。或為風也。下文諸風。其病各異其名不同。或

內至五藏六府。願聞其說。曰。風氣藏于皮膚之間。內不得

通。外不得泄。此風邪初感于表。立府封閉。故內不得通。外不得泄。昂按。寒邪有飲冷。而內傷者。風邪則

俱從外入。風者。善行。而數變。腠理開則洒然。寒閉則熱而悶。風

鬱而為熱。其寒也。則衰飲食。胃中寒。則食少。其熱也。則消肌肉。熱人內。則肉消。

故使人怵。音。寒。突。慄。意。而不能食。名曰寒熱。風氣與陽明入胃。

循脉而上。至目內眥。其人肥。則風氣不得外泄。則為熱中。

而目黃。風內鬱而為熱。為黃。人瘦。則外泄而寒。則為寒中。腠理疎而外泄。故中

寒。而泣出。多。淚。風氣與太陽俱入。行諸脉俞。藏府十二俞穴。皆在背。而屬太

陽。散于分肉之間。衛氣行處。與衛氣相干。其道不利。風氣與衛氣相薄。為

經。素靈類纂終言 病 卷中

寒中 熱中 寒熱

不仁

癩風

五藏風

所持 故使肌肉憤臙音而有癩瘡衛氣有所凝而不行故

其肉有不仁也衛氣久不流通則癩者有榮氣熱附腐同

脉中風入營血變肉頑癩不知痛癢其氣不清故使其鼻柱壞鼻為呼吸而

色敗皮膚瘍潰風寒客于脉而不去名曰癩風或名曰寒

熱王註始為寒以春甲乙屬木傷于風者為肝風以夏丙

丁屬火傷于風者為心風以季夏戊己屬土傷于邪者為脾風

以秋庚辛屬金中于邪者為肺風以冬壬癸屬水中于邪者為

腎風風中五藏六府之俞穴亦為藏府之風故有中經中

偏風

腦風

目風

漏風

內風

首風

腸風

泄風

風各入其門戶所中則為偏風或左或右或上或下風氣

循風府而上腦後則為腦風風入係頭則為目風眼寒當

畏寒目在前而系在腦後故曰係頭靈樞終始篇足太

陽有通頂入腦者正屬目本名曰眼系頭目苦痛取之飲

酒中風則為漏風多入房汗出中風則為內風令人遺精

骨蒸新沐中風則為首風久風入中則為腸風使泄化而

瀉外在腠理則為泄風多故風者百病之長也至其變化

乃為他病也無常方然致有風氣也致有風肺風之狀

多汗惡風傷寒無汗傷風有汗故傷風皆色餅音烹然白

素虛百病

疾

卷中

時欬短氣本經晝日則差暮則甚暮則陽氣入裏風內應之故甚或曰晝則肺旺

而順夜病診在肩上其色白眉上闕庭之部靈樞心風之狀五色篇闕中者肺也

多汗惡風焦絕善怒赫赤色病甚則言不可快心脈俠咽

風中之診在口舌其色赤肝風之狀多汗惡風善悲悲為肺志

故難言金來色微蒼盍乾脈循善怒肝志時憎女子而主筋肝衰

則惡色凡陽痿者皆筋衰也診在目下其色青脾風之狀多汗惡風身

體怠惰四支不欲動脾主色薄微黃不嗜食診在鼻上其

色黃鼻居中腎風之狀多汗惡風面瘡然浮腫腎有水則面腫有風

面亦腫平人氣血象論而腫曰風脊痛貫脊不能正立衰其色焔音臺隱曲

不利腎精衰則診在肌上精衰則肌不澤其色黑胃風之狀頸多

汗惡風胃脈從頤循飲食不下胃塞不通胃脈下鬲腹善

滿脈循腹裏失衣則腹脹外寒則泄診形瘦而腹大首風

之狀頭面多汗惡風當先風一日則病甚人身陽氣外應于風頭痛

不可以出內至其風日則病少愈漏風之狀或多汗常不

可单衣汗多勝疎故常畏寒馬註作畏熱雖单衣亦欲却之昂按既云畏熱下何以又言惡風乎食則

汗出甚則身汗喘息惡風衣常濡口乾善渴外多汗不能

素靈類纂新註 病 卷中

六府只列胃風亦猶瘧論只列胃瘧諸風

勞事滯風即酒風也病能論有病身熱解泄風之狀多汗

汗出泄衣上口中乾上漬其風不能勞事身體盡痛則寒

有風故痛汗多亡陽故寒按素問風論痺論痿論分為三

篇病原不同治法亦異今世多混同論治故丹溪著論辨

之又按中風大法有四一日偏枯半身不遂也二日風痺

身無痛癢四支不收也三日風癱奄忽不知人也四日風

痺諸痺類風狀也由此觀之則風癱類厥痲風痺類痺症

大抵風痺痿厥四症多有相類之處又按靈樞壽天剛柔

篇病在陽者日風病在陰者日痺陰陽俱病日風痺

病有形而不痛者陽之類也無形而痛者陰之類也

素痺論風寒濕三氣雜至合而為痺也合中有分其風氣

勝者為行痺三氣各以一氣主病合中有分風者善行寒

數變故走易不定者為行痺俗謂之流火寒

氣勝者為痛痺陰寒濕氣勝者為着痺也着而不移其有五者

何也以冬遇此者為骨痺腎主骨此指風寒濕也靈樞長

刺即論骨重不可舉骨髓酸痛

名骨以春遇此者為筋痺肝主筋長刺節論筋攣以夏遇

痺此者為脉痺心主以至陰季遇此者為肌痺脾主肌肉長

刺節論肌膚

盡痛名以秋遇此者為皮痺肺主內舍五藏六府何氣

日肌痺使然日五藏皆有合病久而不去者內舍于其合也如肝

心合脉等凡病皆然久而內舍則為藏府之痺矣故骨痺不已復感于邪內舍于

腎經邪入筋痺不已復感于邪內舍于肝脉痺不已復感

藏下同

三痺

邪入五

藏為痺

行痛着

雜合為

風寒濕

五藏痺

于邪內舍于心肌痺不已復感于邪內舍于脾皮痺不已
復感于邪內舍于肺所謂痺者各以其時氣王重感于風

寒濕之氣也肺痺者煩滿王海藏曰煩出于肺喘而嘔

肺主氣故喘脉心痺者脉不通心主煩則心下鼓火擾故

循胃口故嘔足則心暴上氣而喘心脉上肺火盛冠嗑乾心脉善噫心

下鼓動噫厥氣上則恐腎志恐腎水肝痺者夜臥則驚肝主驚寐

多飲數小便上為引如懷肝脉環陰器抵小腹故便腎

痺者善脹腎者胃之關關尻以代踵脊以代頭尻苦高切

起足下足不能行而以尻代之腎脉

貫脊頭及下而脊高皆踈屈之狀也

四支發欬嘔汁上為大塞脾脉絡胃上鬲俠咽腸痺者數飲

而不得腸中有熱故多中氣喘爭時發殮泄邪正奔喘

通利則又胞痺者少腹膀胱按之內痛若沃以湯澁于小

便膀胱在少腹之內胞在膀胱之內上為清涕精室與髓

便既澁太陽經氣不得下陰氣者靜則神藏躁則消亡

行故上燥其膈而為清涕飲食自倍腸胃乃傷王註此言

五藏皆屬陰而藏神王註此言五藏受邪而為痺也

而為痺也藏以躁動淫氣氣妄行喘息痺聚在肺淫氣

致傷府以飲食見損病

六府受邪

卷中

六府受邪

六府受邪

六府受邪

六府受邪

六府受邪

六府受邪

六府受邪

六府受邪

六府受邪

六府受邪

六府受邪

六府受邪

六府受邪

六府受邪

六府受邪

六府受邪

六府受邪

六府受邪

六府受邪

六府受邪

胞痺

腸痺

淫氣入
藏為痺

憂思痺聚在心。淫氣遺溺。痺聚在腎。淫氣乏竭。陰血枯竭痺聚

在肝。淫氣肌絕。肌氣阻絕痺聚在脾。諸痺不已。亦益內也。

即前內合數條。其風氣勝者。其人易已也。風為陽邪。寒濕為陰邪。其入藏者

死。一藏痺則五藏不能流通故死。其留連筋骨間者。痛久。其留皮膚間者。

易已。六府亦各有俞。俞穴。王註謂膀胱經六俞內通六府。馬註凡六府之穴皆可入邪。風

寒濕氣中其俞。而食飲應之。飲食失節循俞而入。各舍其府也。

六府痺。昂按六府前文只列腸痺。胞痺。三焦有名。無形。胆附于肝。胃為藏府之海。故不復別言痺也。痺或

痛。或不痛。或不仁。或寒。或熱。或燥。或濕。何也。曰。痛者寒氣

痛痺

多也。有寒故痛也。陰寒凝聚其不痛不仁者。病久入深。營

不痛痺

衛之行。瀦氣血不足經絡時疎。空疎故不痛。素問作不通。疑悞。甲乙經作不痛。今從之。

不仁痺

者。重無血皮膚不營。充養故為不仁。頑痺其寒者。陽氣少。陰氣

寒痺

多。與病相益。故寒也。本感寒濕而陰氣復益之。其熱者。陽氣多。陰氣少。

熱痺

病氣勝。陽遭陰。故為痺。熱風為陽邪。衛氣又勝。陰不能勝陽。其多汗而濡

者。此其逢濕甚也。陽氣少。陰氣盛。兩氣相感。陰氣故汗出

而濡也。痺病不痛。何也。痺在于骨。則重。在于脉。則血凝

而不流。在于筋。則屈不伸。在于肉。則不仁。在皮則寒。故具

五不痛痺

此五者則不痛也。痛則血氣猶能週流五者為氣血不足皆重于痛故不復作痛諸解欠明凡

痺之類逢寒則急。寒則筋急急字素問作虫王註如逢熱虫行皮中甲乙經作急今從之

則縱。熱則筋弛故營衛之氣亦令人痺乎曰營者水穀

之精氣也。和調于五藏。六陰經。六陽經。乃能入于

脉也。正理論曰穀入于胃脉道乃行水入于經其血乃成故循脉上下貫五藏絡六

府也。榮行脉中衛者水穀之悍氣也其氣慄疾滑利不能入于

脉也。衛行脉外故循皮膚之中分肉之間肉之腠理薰于膏膜膏肓

散于胸腹。此衛氣所行之處靈樞本藏篇衛氣者所以溫分肉充皮膚肥腠理司開闔者也逆其

氣則病。二氣有從順也其氣則愈不與風寒濕氣合故不為

痺。

素痿論。肺熱葉焦則皮毛虛弱急薄着則生痿躄也。肺主皮毛

傳精布氣肺熱葉焦則不能輸精于皮毛故虛弱急薄皮膚燥着而痿躄不能行猶木皮剝則不能行津于枝榦而

枯心氣熱則下脉厥而上心熱盛則火獨光腎脉下行者隨火厥逆而上上則下

脉虛虛則生脉痿心主樞折挈如折如挈脛縱而不任地

也肝氣熱則膽泄口苦胆為肝之府筋膜乾筋膜乾則筋

急而攣發為筋痿肝主脾氣熱則胃乾而渴不能為胃肌

筋

素問類纂卷之三 病 卷中

營衛不為痺

肺熱葉焦則生痿躄

脉痿

筋痿

肉痿

肉不仁。不知痛癢。發為肉痿。脾主肉。腎氣熱則腰脊不舉。腰為腎府。

骨痿

貫骨枯而髓減。發為骨痿。腎主骨。何以得之。曰肺者藏之

長也。為心之蓋也。有所失亡。所求不得。則發肺鳴。心志不

炎而燥。肺金受火。鳴則肺熱葉焦。故五藏因肺熱葉焦。發

為痿。躄也。肺者相傳之官。為氣之主。治節出焉。人身之運

節。故痿躄而悲哀太甚。則胞絡絕。絕則陽氣內動。胞絡屬

手足不隨也。悲則心氣急。肺布葉舉。胞

下胞中。悲則心氣急。肺布葉舉。胞

絡阻絕。衛氣不得外出而內動。發則心下崩。數洩。溺血

也。故大經空虛。亡血。發為肌痺。傳為脈痿。先為肌肉頑痺。次為脈痿。脛不

血虛生脈痿

意淫使內生筋

地。思想無窮。所願不得。意淫于外。妄入房太甚。宗筋弛縱。

痿

發為筋痿。及為白淫。白物淫溢而下。濁帶之類。生于肝。肝主筋。使內也。房

濕生肉

有漸于濕。漸漬。水濕。以水為事。好飲。酒漿。若有所留。水濕。居處相濕。

痿

肌肉濡漬。痺而不仁。發為肉痿。得之濕地也。地之濕氣感。則害皮肉筋

有所遠行。勞倦。逢大熱而渴。渴則陽氣內伐。內伐則熱

舍于腎。腎者水藏也。今水不勝火。則骨枯而髓虛。故足不

大熱生骨痿

任身。發為骨痿。生于大熱也。腎惡燥。肺熱者。色白而毛敗。

痿由五藏之熱

心熱者。色赤而絡脈溢。肝熱者。色蒼而爪枯。爪者筋之餘。脾熱

者色黃而肉蠕音軟動腎熱者色黑而齒槁齒者骨之餘治痿

治痿獨取陽明

者獨取陽明何也陽明者五藏六府之海胃為水主潤

宗筋陰毛橫骨上下之監筋絡胸腹經腹背頭項下臑臂宗筋主束骨而利機關

也衝脈者經脈之海也受十二經之血為血海主滲灌谿谷肉之大

小會與陽明合于宗筋衝脈循腹俠臍旁五分而上陽明

為之長皆屬於帶脈而絡于督脈帶脈起于季脇周回一

脈相屈而復故陽明虛則宗筋縱帶脈不引故足痿不用

絡于督脈中脈于陰陽三陽總宗筋之會會于氣街而陽明

也。不為人用。

素厥論陽氣衰于下則為寒厥陰氣衰于下則為熱厥下

足則厥逆而上熱厥之為熱也必起于足下者何也陽氣起于足

五指之表足三陽脈陰脈者集于足下而聚于足心足三陰脈故陽

氣勝則足下熱也陰不足寒厥之為寒也必從五指而上于

膝者何也陰氣起于五指之裏足三陰脈集于膝下而聚于膝

上故陰氣勝則從五指至膝上寒其寒也不從外皆從內

也陰盛生內寒寒厥何失而然也前陰者宗筋之所聚太

寒厥

素問卷之九

病

論

卷中

陰陽明之所合也。脾胃之脉皆輔近宗筋甲乙經作厥陰者衆筋之所聚亦自一說春夏

則陽氣多而陰氣少。秋冬則陰氣盛而陽氣衰。此人者臂

壯以秋冬奪于所用。多慾奪陰下氣上爭不能復。不能歸經精氣溢

下。陰精邪氣因從之而上也。氣因于中。寒從內發即前不從外之意張註言

人之氣由中焦。陽氣衰不能滲營其經絡。陽氣日損。陰氣

獨在。故手足為之寒也。熱厥何如而然也。酒入于胃。則絡

脉滿而經脉虛。脾主為胃行其津液者也。陰氣虛則陽氣

入。陽空衛外陰虛則陽內伐陽氣入則胃不和。胃不和則

熱厥

精氣竭。不能生精生氣精氣竭則不營其四支也。此亦獨取陽明之義此人

必數醉若飽以入房。氣聚于脾中不得散。酒氣與穀氣相

薄。熱盛于中。故熱徧于身。內熱而溺赤也。夫酒氣盛而慄

悍。腎氣日衰。樂其陰精陽氣獨勝。故手足為之熱也。厥或腹

滿。或暴不知人。或至半日。遠至一日。乃知人者。何也。陰氣

盛于上。則下虛。下虛則腹脹滿。寒盛則脹陽氣盛于上。則下氣

重上。而邪氣逆。逆則陽氣亂。陽氣亂則不知人也。熱盛則不知人

巨陽之厥。則腫首。頭重。足不能行。脉上巔下發為胸仆。

上重。陽明之厥，則癰疾，欲走呼，腹滿不得臥，面赤而熱，妄

見而妄言。昂按：陽明多血多氣，詳木症。少陽之厥，則暴聾，

頰腫而熱，脇痛，骨不可運。皆經脈所過。太陰之厥，則腹滿，

臍脹，後不利，不欲食，食則嘔，不得臥。兼胃。少陰之厥，則

口乾，滿赤。腎熱。腹滿，心痛。脈絡心注胸中。厥陰之厥，則少腹腫痛，抵

小腹脹。肝主脹，為木盛，尅土。溼澁不利。肝好臥，屈膝，筋衰，陰縮腫，肝內

熱。脈絡陰器，上臍內廉。

靈。天百病者，多以旦慧，晝安，夕加，夜甚。何也？曰：春生，夏長，

百病多，旦慧，晝安，夕加，夜甚。

安夕加，夜甚。

秋收，冬藏，是氣之常也。人亦應之。以一日分為四時，朝則

為春，日中為夏，日入為秋，夜半為冬。朝則人氣始生，病氣

衰，故旦慧。日中人氣長，長則勝邪，故安。夕則人氣始衰，邪

氣始生，故加。夜半人氣入藏，邪氣獨居于身，故甚也。其

時有反者，何也？是不應四時之氣。藏獨主其病者，一藏獨

故不能應。一日是必以藏氣之所不勝時者甚。如脾病不能勝旦之

分四時之氣。木。肺病不能勝晝之火，肝病不能勝夕之金。以其所勝時

者起也。如肺氣能勝旦之木，腎氣能勝晝之火，心氣能勝

夕之金，脾氣能勝夜之水，至其所勝之時，則慧且

病

卷中

卷中

素問卷之九

安不能拘于旦慧晝安夕加夜
之說也。順氣。日分為四時。

