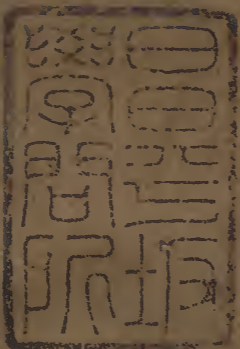


名媛集



漢書門			
一	二	五	類
八	一	號	
六	一	函	
四	册	架	

內閣文庫		
三	一	漢
二	二	書
九	五	
二	一	
一	四	

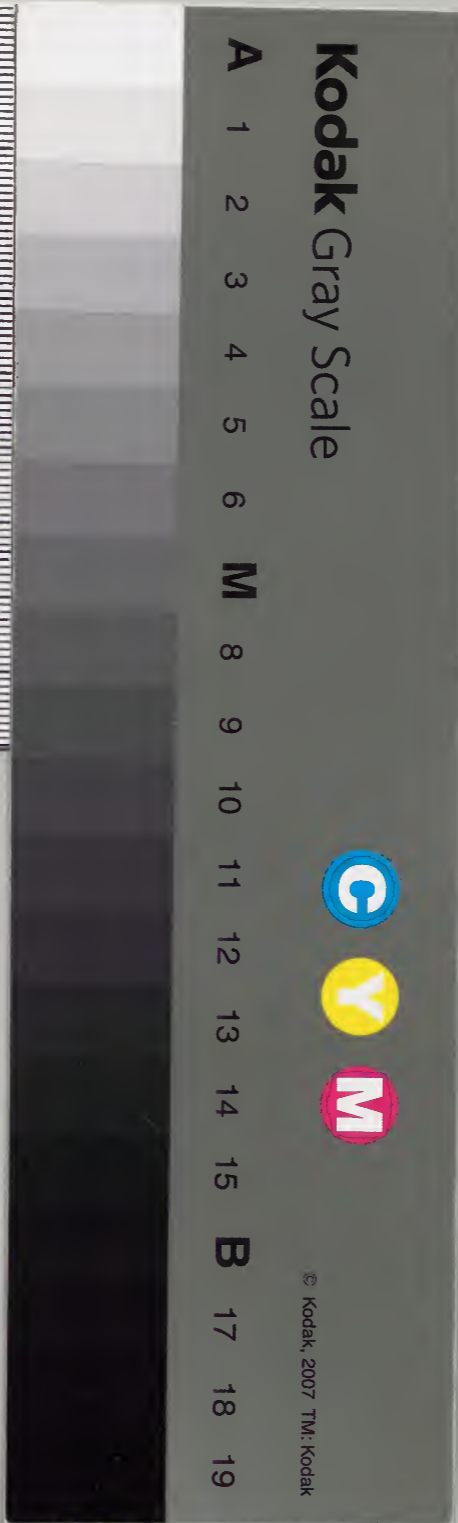
總集八十三

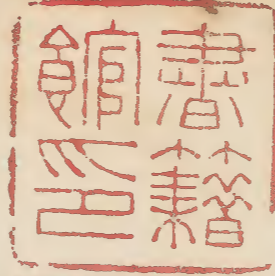
唐詩點選品

共口本

內閣文庫	
番號	漢 11251
冊數	4 ( 1 )
函號	319 147

319-147





唐詩豔逸品叙  
 品唐詩者類以初盛晚  
 三變為定品三變之品  
 時也非品也作詩者不

原序

701-078

一人諸品具標品詩者  
不一人隻眼各別有如  
俎豆一陳水陸畢備滿  
前珍錯下箸為難余推

魯無能不解風人之音  
而晴窓靜几諷咏唐詩  
予名媛香奩觀妓名花  
諸篇偶有所得非獨鍾

情於佳人供女麗草疏  
花也以唐詩之豔逸者  
首此四種艷如千芳絢  
綵萬卉爭妍明滅雲華

飄搖枝露青林鬱楚丹  
巘葱蒨而一段巧綴英  
豔姿態醒目逸如湖頭  
孤嶼山上清泓窅立松

陰蟬翳蘿幌碧柯翹秀  
翠篠修纖而一種天然  
意致機趣動人此余艷  
逸品所由刻也若謂艷

逸非所以品唐詩余亦  
甘之矣

楊肇社君錫甫題



唐詩豔逸品總凡例

一是集也出自君錫選定極其精矣不佞實深愛之可謂千里同心故略爲次先後加批評而無弃取

一原刻詩次雜亂今特以五言絕七言絕五言律七言律排律古風雜體諸項分編而各項之中或以朝代之先後序或以四時之早晚序庶覺類聚羣分若謂如此恐觀

者反厭則非所以論唐詩之妙矣

一原本祇有圈點而無評語今特廣搜名家  
如釋無可周伯敬釋天隱國成德劉會孟  
秦少游王介甫梅聖俞蘇東坡黃山谷米  
元章朱晦菴謝疊山虞伯生薩天錫趙子  
常楊用修唐六如焦弱侯李崆峒敖清江  
李于鱗王元美宗方城徐子與胡元瑞李  
本寧蔣仲舒顧華玉李卓吾湯若士袁中

郎王百穀鍾伯敬譚友夏等表表在人耳  
目無論已又如我先莊懿暨宗伯午塘公  
有二尚書詩集行於世又如故兄景倩侄  
以平故友莊若谷等皆以詩名於三吳者  
其評語大都悉當博採擇焉雖有一二與  
君錫圈點相矛盾而議論可採者亦錄唯  
浮泛不切者不錄

一集中所載梁簡文帝陳後主諸歌本非唐

詩似宜刪去然亦近唐詩今姑仍原本讀者幸無以溷入罪我也

一原本訛謬其的差者悉已改正其兩可者悉已註明他如同一詩也而前後兩載同一人也而名字迭書同一人之詩也而句字略異此其關係猶小故不復改若夫名媛集王昌齡阿嬌怨第一絕復於香奩集刻李白美人怨香奩集薛維翰春女怨復

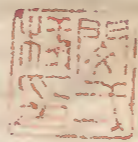
於名花集刻薛濤梅詩又名媛集長信秋詞二絕的係王昌齡而誤刻崔國輔觀妓集燕子樓詩第七絕已於名媛集刻樂天詠盼盼者矣乃其後又總係之關盼盼香奩集劉商怨婦第二絕有刻崔國輔古意者名花集盧綸白牡丹絕萬首詩中原作開元名公不著姓氏而他本有刻裴鄰者楊渾海棠律有刻鄭谷者諸如此項姑仍



原本各各註明而觀者玩其詩不必辨其人矣

一各集凡例係君錫所著今仍分刻於前使君錫選輯之意不至埋沒云

天啓元年巧日烏程後學閔一棧謹識



名媛集凡例

一所記名妃淑姬聲妓孽妾凡寫其志凜秋霜心盟匪石遞密傳蹤者咸載焉

一宮怨閨情多有以傳寂寞之情寫現在之景令讀之不能起豔逸之思適增離索之悲者不載

一幽禁中自有一種丰姿落寞中另有一種妖冶此所謂益悲憤而益堪憐者斯載

一有從味美人不紀其生平之蹤跡但寫一  
身之丰韻者自有香奩集可載不入於此  
一名妓列具行藏者載傳青樓煙館之跡者  
不載

唐詩名媛集目錄

五言絕句

湘妃

劉長卿

息夫人

王維

昭君

令狐楚

二

昭君詞

東方虬

二

昭君怨

李白

又

崔國輔

又

郭元振

二

班婕妤

王維

婕妤怨

皇甫冉

寄非煙

趙象

贈薛瑤英

賈至

七言絕句

湘妃怨

李白

西施

羅隱

西施醉舞

李白

阿嬌怨

王昌齡

二

長門怨

劉阜

又

裴交泰

又

二

長門妃怨

長門妃冬怨

昭君

二

又

又

女郎劉媛

王昌齡

劉言史

白居易

李商隱

儲光華

二

三

四

明妃

楊凌

婕妤怨

李咸用

長信宮怨

崔國輔

二

長信妃怨

王昌齡

二

三

四

楊妃剪髮

虢國夫人

宋態宜

二

薛瑤英

二

三

四

王之渙

張祐

李涉

二

楊炎

行雲

王福孃

碧玉孃

薛濤

段七孃

綠珠

去妾綠珠

關盼盼

鄭史

孫綦

于鵠

胡曾

李白

李昌符

崔郊

白居易

崔孃

比紅兒

二

三

四

月夜重會宋華陽姊妹

別段東美

五言律詩

楊巨源

羅虬

李商隱

薛宜僚

長門怨

二

王貞白

長門妃怨

岑參

昭君

董思恭

二

王昭君

駱賓王

昭君怨

張文琮

又

宋之問

二

長信宮妃怨

李白

貴妃宮中行樂詞

李白

二

三

四

談容孃

常非月

馮小憐

李賀

七言律詩

昭君

陳標

明妃

白居易

長信妃

錢起

李雍容

韓偓

五言排律

昭君

庾信

長信宮怨

庾信

古風

西施

李白

西施詠

王維

盧姬篇

崔顥

洛妹真珠

李賀

秦孃歌

劉禹錫

雜體

明妃曲

李白

昭君歌

劉長卿

蘇小小歌

溫庭筠

玉清歌

畢耀



唐詩名媛集

楊肇社君錫甫輯

五言絕句

○ 湘妃

悠然

劉長卿

落古意似  
晉魏以前筆

帝子不可見，秋風來暮思。  
嬋娟湘江月，千載空

蛾眉。

○ 息夫人

王維

蔡哀侯娶于陳，息侯亦娶焉。  
息媯將歸，

正簡憔悴澤  
人只發一楚字  
便有無窮悲  
怨

過蔡蔡侯止而見之弗賓息侯怒使謂  
楚王敗蔡蔡侯為敗故繩息媯以語楚  
子如息以食入享滅息以息媯歸生堵  
敖及成王未言楚子問之對曰吾一婦  
人而事二夫縱弗能死其又奚言

莫以今時寵能忘舊日恩看花滿眼淚不共楚

王言時一作朝能忘一作寧無一作寧怨眼一

昭君

令狐楚

卽王嬙也元帝時後宮既多不得常見  
乃使畫工圖其形按圖召幸宮人皆賂  
畫工昭君自恃容貌獨不與工乃醜圖  
遂不得見匈奴入朝求美人為闕氏帝  
按圖以昭君行及去召見貌為後宮第  
一善應對舉止閑雅帝悔之而名籍已  
定方重信於外國故不復更入乃窮其  
事畫工等盡棄市昭君至匈奴單于大

鋪錦列繡雕  
續滿眼

悅昭君恨不見遇乃作怨思之歌後人  
因是以作昭君怨

錦車天外去毳幕雪中開魏闕蒼龍遠蕭關赤  
鴈來

二

仙娥今下嫁驕子自同和劔戟歸田盡牛羊繞  
塞多言外

○昭君詞

東方虬

昭君意中之  
言想是乃尔

漢道方全盛朝廷足武臣何須薄命妾辛苦遠  
和親

二

掩涕離丹鳳銜悲向白龍單于浪驚喜無復舊  
時容

○昭君怨

李白

昭君拂玉鞍上馬蹄紅頰今日漢官人明朝胡  
地妾

眼前景致口  
頭語便是詩  
家絕妙詞

名媛集

三

二首各一意  
都是說轉末

○又  
味盡獨二○字有無限悲○憐  
漢使南還盡胡中妾獨存紫臺錦望絕秋草不堪聞

崔國輔

○又

郭元振

自嫁單于國長銜漢掖悲容顏日顛顛○亦○自○可

二

聞有南河信傳言殺畫師始知君惠重○厚○道○語○悲○更遣畫

蛾眉

惠一作念遣畫一作肯惜

○班婕妤

王維

婕妤徐令彪之姑况之女美而能文初為帝所寵幸後趙飛燕姊弟冠於後宮自知見薄恐久見危求供養太后於長信宮帝許焉乃退作紈扇詩以自傷悼後人傷之為婕妤怨一作長信宮怨惟來粧閣閉朝下不相迎○婉總向春園裏花間笑○羊骨內○含○精○芒○味

近語皆不刻而

名媛集

四

詠婕妤而猶  
為含嘲希寵  
之態似非婕  
好本相

非烟答詩曰  
画簷春燕須  
同宿蘭浦双  
死肯独飛長  
恨桃源諸女  
伴等闌花裡

送郎歸二詩  
道出真情如  
怨如慕如泣  
如訴

語聲

園一作閨笑語一作語笑

婕妤怨

皇甫冉

花枝出建章。鳳管發昭陽。從冷處得之借問承恩者。雙蛾幾許長。

寄非煙

趙象

武氏妾象見之作詩以寄非煙亦作詩  
答焉後遂有私

一觀傾城貌。塵心只自猜。不隨蕭史去。擬學阿

蘭來

贈薛瑤英

賈至

舞怯銖衣重。笑疑桃臉開。方知漢成帝。虛築避

風臺

七言絕句

湘妃怨

李白

二妃愁處雲沉沉。二妃怨處湘江深。商人酒滴  
廟前草。蕭索風生斑竹林。

沉痛

名媛集

○西施

羅隱

越人初浣紗于苧蘿村。後越王棲于會稽。歸買西施獻于吳。吳王寵之。因以亡國。吳亡大夫范蠡移舟潛載去。歸於五湖。

家國興亡自有時。吳人何苦進西施。西施若解一轉有傾吳國。越國亡時又是誰。

○西施醉舞

一作吳王美人年

李白

首句綴景下三句賦事

風動荷花水殿香。姑蘇臺上宴吳王。西施醉舞嬌無力。笑倚東窓白玉牀。

○阿嬌怨

香奩集李白美人怨同

王昌齡

漢武帝為膠東王時。長公主嫖有女。欲與王婚。景帝未許。後長主還宮。膠東王數歲。長主抱置膝上。問曰。兒欲得婦否。長主指左右數百人。皆云不用。指其女曰。阿嬌好否。笑對曰。好。若得阿嬌。當作

唐五言絕多  
法齊梁體製  
自別如太白  
橫江詞少年  
行等尚是古  
詞至少伯宮  
詞雖樂府題

金屋貯之長主乃強帝遂成婚焉擅寵  
十餘年而無子元光五年廢居長門宮  
后退聞司馬相如工文章奉黃金百斤  
令為解愁之詞曰長門賦帝見而傷之  
復得親幸後人因其賦而為長門怨也  
芙蓉不及美人粧水殿風來珠翠香卻恨含情  
掩秋扇空懸明月待君王

二

却恨一作誰分

尚唐人絕句  
不涉六朝然  
六前無六朝  
矣

悲切讀  
之覺淒風苦  
雨一時而至

語托喻得  
詩人比侔

望見葳蕤舉翠華試開金屋掃庭花  
須臾宮女傳來信言幸平陽公主家

○ ○ 長門怨

劉 阜

宮殿沉沉月色分昭陽更漏不堪聞  
珊瑚枕上千行淚不是思君是恨君

○ 又

此交泰下第所作

裴交泰

自閉長門經幾秋羅衣濕盡淚空流  
一種蛾眉明月夜南宮歌管北宮愁

空一作還

名媛集

凄々楚如  
聽月下篋篋  
不禁淚下

○ ○ 又

雨滴梧桐秋夜長○愁心和雨到昭陽○○君○思○如○淚痕不學

君恩斷拭卻千行○更萬行○○水○向○東○流○意○與○此○同○

二

學畫蛾眉獨出群○當時人道便承恩○經年不見

君王面○花落黃昏空掩門○

○ ○ 長門妃怨

王昌齡

春風日日閉長門○搖蕩春心自夢魂○莫遣花開

只問妾不如桃李正無言○

○ ○ 長門妃冬怨

劉言史

獨坐爐邊結夜愁○暫時恩去亦難收○○情○無○手持金筋

垂紅淚○亂撥寒灰不舉頭○○限○

○ ○ 昭君

白居易

滿面胡沙滿面風○眉銷殘態臉銷紅○愁苦辛勤

顛顚盡如今○○想○當○然○耳○卻似畫圖中○

二

二詩情婉而  
調直  
蓋樂天淪落  
不得還朝托  
此自況得風  
人之俸



漢使郤回憑寄語○黃金何日贖蛾眉○君王若問  
妾顏色○莫道不如宮裏時○

又

李商隱

毛延壽畫欲通神○忍為黃金不為人○馬上琵琶  
行萬里○漢宮長有隔生春○

又

儲光華

西行隴上泣胡天○南向雲中指渭川○毳幕夜來  
時宛轉何由得○似漢王邊○  
○有○筋○骨○  
○忽○起○故○鄉○之○思○淒○極

斷腸語有情  
人不堪多讀

二

胡王知妾不勝悲○樂府皆傳漢國辭○朝來馬上  
箜篌引○稍似宮中閑夜時○  
○彈○自○消○遣

三

日暮驚沙亂雪飛○傍人相勸易羅衣○強來前殿  
看歌舞○共待單于夜獵歸○  
○寫○出○不○情

四

彩騎雙雙引寶車○羌笛兩兩奏胡笳○若為別得

閒曠

名媛集

不曰新顏而  
曰舊顏語中  
真有无限委  
曲

橫橋路莫隱宮中玉樹花

○ ○ 明妃

楊 凌

即昭君也

漢國明妃去不還馬駝絃管向陰山匣中縱有

菱花鏡羞對單于照舊顏

○ 婕妤怨

李咸用

莫恃芙蓉開滿面更有身輕似飛燕不得團圓

長近君珪月鉞時泣秋扇

○ 長信宮怨

崔國輔

奉帚平明金殿開且將團扇暫徘徊玉顏不及

寒鴉色猶帶昭陽日影來

二

西宮夜靜百花香欲捲珠簾春恨長斜抱雲和

深見月朧朧樹色隱昭陽

○ ○ 長信妃怨

王昌齡

金井梧桐秋葉黃珠簾不捲夜來霜熏籠玉枕

名媛集

此乃王昌齡  
長信秋詞  
然而不怨有  
風人之致  
末二句與勝  
隴樹色同一  
法皆不說向  
自家身上情  
事幽細  
太白長門怨  
意盡語中江  
字此詩意在  
言外然各有  
至處

且將○字暫字皆從秋字○生來

鴉日○影尤覺悲怨之甚

○情○則○至○若○及○淺○一○着○  
隴 一作勝隴

以○態○則○至○媚○

無顏色○情○自○脈○臥聽南宮清漏長

二

高殿秋砧響夜闌。霜深猶憶御衣黃。銀燈青瑣  
裁縫歇。還向金城明主看。

三

真成薄命久尋思。夢見君王覺後疑。○優○柔○婉○火照西宮  
○麗○意○味○無○劣○知夜飲分明複道奉恩時。

四

長信宮中秋月明。昭陽殿下擣衣聲。白露堂前  
衰草迹。細羅帳裏不勝情。

楊妃剪髮

王之渙

楊貴妃小字玉環。開元二十二年歸於  
壽邸。二十八年玄宗幸溫泉宮。使高力士  
取楊氏女。既見之日。奏霓裳羽衣曲。  
上喜甚。寵傾後宮。一夕竊寧王玉笛吹。  
忤旨放出。中使張韶光送妃至宅。妃泣。

怨望都在言表

宮詞細于毫髮不推為第一。婉麗不可惟芙蓉不及美人粧。羞弱耳

寫得貴妃怨  
望之情出

謂光曰請奏妾罪合萬死衣服之外皆  
聖恩所賜唯膚髮是父母所生今當卽  
死無以謝上乃剪髮一束付光以獻妃  
既出上憮然至是光以髮搭於肩上以  
奏上大驚急使力士召歸  
青絲一縷淨雲鬟金剪刀鳴不忍看特問君王  
寄幽怨可能從此住人間

○ 虢國夫人

一作集靈臺

張祐

淡々敘述自  
有無限意味

楊妃第三姨也封虢國賜錢十萬為脂  
粉資然虢國不施粧粉自銜美豔常素  
面朝天

○ 虢國夫人承主恩平明上馬入宮門  
○ 卻○似○画○水○墨○現○者○  
○ 上○一作騎宮一作金  
○ 趨○人○  
○ 嫌○脂○粉  
○ 汗顏色淡掃蛾眉朝至尊

○ 宋熊宜

李涉

湖州妓

長憶雲仙至小時芙蓉頭上縮青絲  
當時驚覺

名媛集

高唐夢唯有如今宋玉知。

二

陵陽夜宴使君筵。解語花枝在眼前。自從明月西沉海。不見嫦娥二十年。

薛瑤英

楊炎

雲面淡眉天上女。鳳簫鸞翅欲飛去。玉山翹翠步無塵。楚腰如柳不如春。

行雲

鄭史

南妓後徙居北

最愛鉛華薄薄粧。更兼衣着又鵝黃。從來南國名佳麗。何事今朝在北行。

名一作多

王福娘

孫 棨

移壁迴窓廢幾朝。指環偷解博蘭椒。無端鬪草輸鄰女。更被捻將楊柳腰。

碧玉娘

于 鵠

新繡籠裙荳蔻花。路人笑上返金車。霓裳禁曲

無人解暗問梨園弟子家

○薛濤

胡曾

一字薛校書善書名重洛陽

萬里樓臺女校書  
琵琶花下閉門居  
掃眉才子知多少  
管領春風總不如

○段七娘

李白

羅襪凌波生網塵  
那能得計訪親情  
千杯綠酒何辭醉  
一面紅粧惱殺人

○怨○恨○在○言○外○

○綠珠

李昌符

洛陽佳麗與芳華  
金谷園中見百花  
誰遣當年墜樓死  
無人巧笑破孫家

○去妾綠珠

崔郊

公子王孫逐後塵  
綠珠垂淚滿羅巾  
侯門一入深如海  
從此蕭郎是路人

○關盼盼

觀妓集燕子樓詩第七首同

白居易

黃金不惜買蛾眉  
揀得如花四五枝  
歌舞教成

名媛集

十四

一字一珠  
一淚一珠

真朗

無限悲慨

心力盡一朝身去不相隨

人營為徒自碌

○崔娘

楊巨源

清潤潘郎玉不如中庭蕙草雪銷初風流才子

多春思腸斷崔娘一劄書

○比紅兒

羅虬

一曲都緣張麗華六宮齊唱後庭花若交比並

紅兒貌在破當時國與家

二

一彈再三嘆  
感慨有餘象

青絲高縮石榴裙腸斷當筵酒半曛置向漢宮  
圖畫裏入胡應不數昭君

三

斜凭欄干醉態新斂眸微盼不勝春當時若遇

媚態可挹

東昏主金葉蓮花是此人

四

自隱新從夢裏來嶺雲微步下陽臺含情一向  
春風笑羞殺凡花盡不開

韻甚

名媛集

意象悽其可  
與文通別賦  
並傳

○月夜重會宋華陽姊妹

李商隱

偷桃竊藥事難兼○十二城中鎖彩蟾○應共三人

同夜賞玉樓○仍是水晶簾

○別段東美

薛宜僚

青州妓

阿母桃花方似錦○王孫草色亦如煙○不須更向

滄溟望○惆悵歡情又一年

五言律詩

○長門怨

王貞白

寂寞故宮春殘○燈曉尚存從來非妾過○偶爾失

君恩○花落傷容鬢○鶯啼驚夢○魂翠華如可待應

免老長門

二

葉落長門靜○苔生永巷幽○相思對明月○獨坐向

空樓○鸞駕迷終轉○蛾眉老自愁○昭陽歌舞伴○此

夕未知秋

悲怨幾聲石  
仲翁應為墮  
淚

名媛集



寫出苦楚情  
伏千載之下  
猶令人悲憐  
不已

○長門妃怨

岑參

君王嫌妾妬○閉妾在長門○舞袖垂新寵○愁眉結  
舊恩○綠錢侵履跡○紅粉濕啼痕○羞被天桃笑○看  
春獨不言○

○昭君

董思恭

琵琶馬上彈○行路曲中難○漢月正南遠○燕山直  
北寒○髻鬟風拂亂○眉態雪沾殘○斟酌紅顏改○徒  
勞握鏡看○

前詩髻鬟二  
句此詩裾衫  
二句俱悲慘  
不忍多讀

二

新年猶尚小○那堪遠聘秦○裾衫沾馬汗○眉態染  
胡塵○舉眼無相識○路逢皆異人○唯有梅將李○猶  
帶故鄉春○

○王昭君

駱賓王

歛容辭豹尾○緘怨度龍鱗○金鈿明漢月○玉筯染  
胡塵○古鏡菱花暗○愁眉柳葉顰○唯有清笳曲○時  
聞芳樹春○

唱到竹枝聲  
咽處斷猿睛  
鳥一時啼

句。醒露字  
字蘊藉不事  
刻画偏饒感  
嘆正以輕情  
勝人者

○昭君怨  
張文琮  
戒途飛萬里。迴首望三秦。○婉○曲○尽○情○忽見天山雪。還疑上苑春。玉痕垂粉淚。羅袂拂胡塵。為得胡中曲。還悲遠嫁人。

○又

宋之問

非君惜鸞殿。非妾妬蛾眉。薄命由驕虜。無情是畫師。嫁來胡地日。不並漢宮時。辛苦無聊賴。何看馬上辭。

二

慘動讀不得  
悲狂語可歌  
可畏

圖畫失天真。容蕭坐誤人。君恩不可再。妾命在○怨○命○和親淚。點關山。月衣銷邊塞。塵一聞陽鳥至。思絕漢宮春。

○長信宮妃怨

李白

月皎昭陽殿。霜清長信宮。天行乘玉輦。飛燕與君同。更有歡娛處。承恩樂未窮。誰憐團扇妾。獨坐怨秋風。

月皎霜清此  
際誠難為情

名媛集

太白清平三  
絕一時高興  
耳其詩殊未  
至此此首難  
流麗而未免  
淺薄然較三

貴妃宮中行樂詞

李白

柳色黃金嫩。梨花白雪香。玉樓巢翡翠。金殿鎖鴛鴦。選妓隨雕輦。徵歌出洞房。宮中誰第一。飛燕在昭陽。

二

小小生金屋。盈盈在紫微。山花插寶髻。石竹繡羅衣。每出深宮裏。嘗隨步輦歸。只愁歌舞散。化作綵雲飛。

絕句差勝

三

玉樹春歸日。金宮樂事多。後庭朝未入。輕輦夜相過。笑出花間語。嬌來竹下歌。莫教明月夜。留著伴嫦娥。

四

今日明光裏。還須結伴遊。春風聞紫殿。天樂下珠樓。豔舞全知巧。嬌歌欲半羞。更憐花月夜。宮女笑藏鉤。

名媛集

圓字寫盡看  
場之妙在日

談容孃

常非月

舉手整花鈿。翻身舞錦筵。馬圍行處。匝人壓看。

場圓。歌要齊聲。和情教細語傳。不知心大小容。

得許多憐。人心口。錦一作繡。壓一作簇。要一作索。

馮小憐

李賀

灣頭見小憐。請上琵琶絃。破得春風恨。今朝直

幾錢。裙垂竹葉帶。鬢濕杏花煙。玉冷紅絲重。齊

宮妾駕鞍。

七言律詩

昭君

陳標

掌上恩移玉帳空。香珠滿眼泣春風。飄零怨柳

愁眉翠。狼藉愁桃墜。臉紅鳳輦。祇應三殿北。鸞

聲不散五湖中。笙歌處處迴天睭。獨自無情長

信宮。

明妃

白居易

明妃風貌最娉婷。合在椒房應四星。只得當年

讀此而不墮  
淚者必非有  
情人

名媛集

備宮掖何曾專夜奉幃屏見疎從道迷圖畫知  
屈那教配虜廷有分曉自是君恩薄如紙不須一向恨  
丹青

○ ○ 長信妃

錢起

長信螢來一葉秋蛾眉淚盡九重幽鳩鵲觀前  
明月度芙蓉闕下絳河流情○真○語○真○鴛鴦久別難為夢鳳  
管遙聞更起愁誰分昭陽夜歌舞君王上輦正  
淹留

○ ○ 李雍容

韓偓

李波妹

李波小妹字雍容窄衣短袖蠻錦紅未解有情  
夢梁殿何曾自媚妬吳宮誰教牽引知酒味因  
令悵望成春慵海棠花下鞦韆畔背人撩鬢道  
匆匆

五言排律

○ ○ 昭君

庾信

名媛集

丰致嫣然

好鳥花外語  
聲似笙簧

悽慘光景俱  
從筆端画出  
筆是畫筆  
筆是舌

歛眉光祿塞。遙望夫人城。片片紅粧落。雙雙淚  
眼生。冰河牽馬渡。雪路抱鞍行。朔風入骨冷。夜  
月照心明。方調琴上曲。變作胡笳聲。

○長信宮妃

庾信

拭啼辭戚里。迴顧望昭陽。鏡失菱花影。釵除卻  
月梁。腰圍無一尺。垂淚有千行。綠衫承馬汗。紅  
袖拂秋霜。別曲真多恨。哀絃須更長。

古風

○西施

李白

西施越溪女。出自苧蘿山。秀色掩今古。荷花羞  
玉顏。浣紗弄碧水。自與清波開。皓齒信難開。沉  
凝碧雲間。勾踐徵絕豔。揚蛾入吳關。提攜館娃  
宮。杳渺詎可攀。一破夫差國。千秋竟不還。

○西施詠

時年十六作

王維

使高才淹滯者讀之感奮  
豔色天下重。西施寧久微。朝為越溪女。暮作吳  
宮妃。賤日豈殊衆。貴來方悟稀。邀人傅脂粉。不

語有諷味似  
淺似溪  
嬌情如画  
情艷詩到極

語之自然

名媛集

溪細極委曲  
處非幽靜人  
原不能理會  
此石丞所以  
妙於情詩也

自著羅衣君寵益驕態君憐無是非當時浣紗  
富人驕態治情中入傲之  
伴莫得同車歸持謝鄰家子效顰安可希  
榮衰變態咄咄通人  
為一作仍

○ ○ 盧姬篇

崔 顥

魏武帝時人故將軍陰升之姊七歲入  
漢宮善鼓琴至明帝崩出嫁為尹更生  
妻

盧姬少小魏王家綠鬢紅唇桃李花魏王倚樓  
十二重水晶簾箔繡芙蓉白玉欄杆金作柱樓

上朝朝學歌舞前堂後堂羅袖人南窓北牖花  
發春翠幌珠簾鬪絲管一彈一奏雲欲斷君王  
日晚下朝歸鳴環佩玉生光輝結語悠然可思人生今日得嬌  
貴誰道盧姬身細微

○ 洛妹真珠

李 賀

真珠小娘下清郭洛苑香風飛綽綽寒鬢斜釵  
玉燕光高樓唱月敲雲璫蘭風桂露灑幽翠絲  
絃裊雲咽深思花袍白馬不歸來濃蛾疊柳香

藻思綺合覺  
烟霞生其筆  
端

唇醉金鵝屏風蜀山夢鸞裙鳳帶行煙重八  
龍晃臉差移日絲繁散曛羅洞市南曲陌無秋  
涼楚腰魏鬢四時芳玉喉條條排空光牽雲曳  
雪留陸郎

○ ○ 泰娘歌

劉禹錫

泰娘本韋尚書家主謳者善琵琶歌舞  
盡得之于樂工居吳郡二歲攜之歸京  
師京師多新聲善工于是又捐去故技

以新聲教之又盡其妙而泰娘名字往  
往見稱于貴遊之間元和初尚書薨于  
東京泰娘出居民間久之爲蘄州刺史  
張恣所得其後恣坐事謫居武陵郡恣  
卒泰娘無所歸地荒且遠無有能知其  
容與藝者故日抱樂器而哭其音噍殺  
以悲雜客聞之爲歌其事以足于樂府

云



感  
忽起荒涼之

泰孃家本閭門西。門前綠水遶金堤。有時粧成  
好天氣。走上高橋折花戲。路傍忽見停隼旗。斗  
量明珠鳥傳意。紺幃迎入專城居。長鬟如雲夜  
似霧。錦茵羅薦承輕步。舞學驚鴻水榭春。歌撩  
上客蘭堂暮。從郎西入帝城中。貴遊簪組香簾  
櫳。低鬟緩視看明月。纖指破撥生胡風。繁華一  
旦有消歇。題劍無光履聲絕。洛陽舊宅生草萊。  
杜陵蕭蕭松柏哀。粧奩蟲網厚如繭。博山爐側

憂喜相尋人  
非水石不知  
何以遣此

傾寒灰。蘄州刺史張公子。白馬新到銅駝里。自  
言買笑擲黃金。月墜雲收從此始。安知鵬鳥瘞  
偶飛。寂寞旅魂招不歸。秦家鏡有前時結。韓壽  
香銷故篋衣。山城少人江水碧。斷鴈哀猿風雨  
多。朱絃已絕爲知音。雲鬢未秋私自惜。舉目風  
煙非舊時。夢尋歸路多參差。如何將此千行淚。  
更灑湘江斑竹枝。

雜體

名媛集

長歌之以當  
哭

○明妃曲

李白

漢家秦地月。流影送明妃。一上玉關道。天涯去  
不歸。漢月還從東海出。明妃西嫁無來日。千古脂  
長寒雪作花。媚眉顛顛沒胡沙。生乏黃金在圖  
畫。死留青塚使人嗟。

○昭君歌

劉長卿

自矜驕豔色。不顧丹青人。那知粉繪能相負。偏  
使容華翻誤身。上馬辭君嫁驕虜。玉顏對人啼

語。有哭泣  
之聲

不語。北風鴈急浮雲秋。萬里獨見黃河流。纖腰  
不復漢宮寵。雙蛾長向胡天愁。琵琶絃中苦調  
多。蕭蕭羌笛聲相和。誰憐一曲傳樂府。能使千  
秋傷綺羅。

○蘇小小歌

溫庭筠

買蓮莫破券。買酒莫解金。酒裏春容抱離恨。水  
中蓮子懷芳心。吳宮女兒腰似束。家在錢塘小  
江曲。一自檀郎逐便風。門前春水年年綠。

散說來自  
饒天趣

○玉清歌

畢耀

洛陽城中有一人，名玉清，可憐玉清如其名，善  
踏斜柯能獨立。嬋娟花豔無人及，珠爲裙，玉爲  
纓。臨春風吹玉笙，悠悠滿天星。黃金閣上粧成  
雲，和曲中爲曼聲。玉梯不得踏，搖袂兩盈盈。城  
頭之日復何情。

