

支那紡織會社工場一覽

積立金	六百萬弗
錘數	五〇〇〇
織機臺數	サコロウエル
職動力	六四、〇〇〇
使用棉花	一、五〇〇
生產綿糸	一、四〇〇
生產綿布	三三、〇〇〇
所在地	吳淞蕩藻濱
創	立一九二〇年
錘數	五五、〇〇〇
織機臺數	サコロウエル
職動力	二、〇〇〇
使用棉花	一、二〇〇
生產綿糸	一、一〇〇
所在地	上海小沙渡西北
創	立一九二〇年
積立金	四十萬兩
錘數	一、〇〇〇
織機臺數	五〇〇〇
職動力	五〇〇
使用棉花	一、五〇〇
生產綿糸	八、七三〇
所在地	上海蘇州河邊
創	立一九二〇年

積立金	四百四萬兩
錘數	サコロウエル
織機臺數	ノールス
職動力	三〇、九二〇
使用棉花	一、三二〇
生產綿糸	一、一〇〇
生產綿布	九五、四〇〇
所在地	上海曹家渡西首
創	立一九二〇年
積立金	八十萬兩
錘數	四〇萬兩
織機臺數	フブツン
職動力	二五、九六〇
使用棉花	一、八六七
生產綿糸	一、一〇〇
生產綿布	三九、二二四
所在地	上海夢根路五十三號
創	立一九一八年

積立金	一百五十萬兩
錘數	一萬兩
織機臺數	三四、〇〇〇
職動力	一、〇〇〇
使用棉花	一、〇〇〇
生產綿糸	一、〇〇〇
所在地	上海談家渡濱北
創	立一九二〇年
積立金	五十萬兩
錘數	五萬兩
織機臺數	八、五〇〇
職動力	七〇〇
使用棉花	一、〇〇〇
生產綿糸	四〇、〇〇〇
所在地	上海岳州路三十一號
創	立一九二〇年

積立金	三百五十萬兩
錘數	ハザリント
織機臺數	ハワード
職動力	七七、三八〇
使用棉花	二、〇〇〇
生產綿糸	二、〇〇〇
生產綿布	四六、二一八
所在地	江蘇省南通江家橋
創	立一九二四年
積立金	八十萬兩
錘數	ハザリント
織機臺數	ハワード
職動力	一六、二〇〇
使用棉花	一、四五〇
生產綿糸	一、〇〇〇
生產綿布	一六、二一八
所在地	江蘇省崇明久隆鎮
創	立一九〇五年

二、江蘇省に於ける紡績會社 (十九)

(一) 大生第一紗廠 (Dah Sung No. 1)

支那紡織會社工場一覽

支那紡織會社工場一覽

(四)大生第三紗廠 (Dah Sung No. 3)

所在地 江蘇省海門長樂鎮 創立 一九二〇年
 資本金 二百四十萬兩
 職工數 ハアード
 織機臺數 ヘンリーリブシー
 一、〇〇〇馬力
 二、五〇〇
 八九、二〇七擔
 二五、七三〇担
 一三四、五六七反
 使用棉花 八九、二〇七擔
 生產綿糸 二五、七三〇担
 生產綿布 一三四、五六七反

(五)大通紡織公司 (Ta Tung)

所在地 江蘇省崇明南藻鎮
 資本金 八十萬兩
 積立金 四萬千兩
 一四、〇〇〇錠
 四五〇キロ 四七五馬力
 八九〇
 一八、〇〇〇擔
 五、二〇〇担

(六)業勤紗廠 (Yeh Chin)

所在地 江蘇省無錫興隆橋
 資本金 二十萬兩
 一三、八三三錠
 五〇〇馬力

(七)振新紡織公司 (Cheng Sing)

所在地 江蘇無錫西門外
 資本金 百萬兩
 創立 一九〇六年

〇 六

錫數 {アサリス

三三、〇〇〇錠
 一、〇〇〇キロ
 一、〇〇〇
 六六、一二六擔
 一八、四九四担

(八)廣勤紗織公司 (Kwang Chin)

所在地 江蘇省無錫廣勤路
 資本金 百萬兩
 一、九六八錠
 五二〇馬力
 一九、九六八錠
 六〇〇馬力
 一、〇〇〇
 三〇、〇〇〇擔
 九、五七〇担

(九)慶豐紡織公司 (Ching Foong)

所在地 江蘇省無錫北門外
 資本金 百萬兩
 一三、四〇〇錠
 三〇〇馬力
 一三、四〇〇錠
 三〇〇馬力
 四二、〇〇〇擔
 一、二〇〇担
 六〇、〇〇〇反

(十)豫康紡織公司 (Yu Kong)

所在地 江蘇省無錫梨花莊
 資本金 百十五萬兩
 一七、六〇〇錠
 五〇〇馬力

職工 一、五二〇
 使用棉花 二〇、〇〇〇擔
 生產綿糸 五、八〇〇担

(十一)申新第三紗廠 (Shen Hsin No. 3)
 所在地 江蘇省無錫西門外
 資本金 二百萬兩
 積立金 五十萬兩
 五、〇〇〇錠
 五〇五臺
 三三〇〇キロ 四、〇〇〇馬力

職工數 三、八六三
 織機臺數 三、〇〇〇
 使用棉花 一一〇、〇〇〇擔
 生產綿糸 三六、〇〇〇担
 生產綿布 一一〇、〇〇〇反

(十二)蘇綿紗廠 (Soo Lun)
 所在地 江蘇省蘇州盤門外
 資本金 二十萬兩
 創 立 一八九六年

職工數 二二、五六八錠
 六〇〇馬力
 一、四三〇

(十三)源記紡織公司 (Yan Kee)
 所在地 江蘇省常熟支塘
 資本金 十五萬兩
 創 立 一九〇六年

錫數 {アサリス
 一、七四〇錠
 三八〇馬力

(十四)大倉紗廠 (Tsi Tsang)
 所在地 江蘇省大倉沙溪鄉
 創 立 一九〇六年

支那紡織會社工場一覽

資本金 九十萬兩
 ヘザリントン
 二二、七〇〇錠
 七五〇馬力

職工數 一、四〇〇
 使用棉花 三八、五二〇擔
 生產綿糸 二〇、八五〇担

(十五)常州紡織公司 (Chang Chow)

所在地 江蘇常州小南門外
 資本金 不明
 一八、二〇〇錠
 一、三〇〇キロ

(十六)大綸久記紡織公司 (Dah Lun Chin Kee)

所在地 江蘇省常州南門外
 資本金 百萬兩
 一〇、〇〇〇錠
 二六〇馬力
 一〇、〇〇〇錠
 六〇〇馬力

(十七)利用紡織公司 (Lee Yung)

所在地 江蘇省江陰北門外
 資本金 七十二萬兩
 創 立 一九〇八年

(十八)廣新紡織廠 (Kwanh Hsin)

所在地 江蘇常州東門外
 資本金 二十四萬兩
 創 立 一九二一年

〇 七

支那紡織會社工場一覽

(十九)利民紡織公司 (Li Ming)

所在地 江蘇省常州 創 立 一九二三年
 資本金 五十萬兩
 錘 數 五、七四〇錘

三、直隸省に於ける紡績會社 (八)

(一)華新紡織公司 (Hwa Sin)

所在地 天津河北小千莊
 積立金 二百七十萬弗
 錘 數 二七、〇〇〇錘
 動力 一、八〇〇キロ
 職工力 二、一五六
 織機臺數 七〇、〇〇〇
 使用棉花 二〇、〇〇〇担
 生產綿糸 二〇、〇〇〇担

(二)華新紡織公司 (Hwa Sin)

所在地 直隸省唐山鎮
 積立金 二百二十萬弗
 錘 數 二四、三〇〇錘
 動力 九八九キロ
 職工力 二、二五〇
 織機臺數 六五、三三五担
 使用棉花 一七、八八二担
 生產綿糸 一七、八八二担

(三)裕元紡織公司 (Yu Yuan Yextle Co.)

所在地 天津小劉莊
 積立金 七百二十萬弗
 積立金 四十八萬弗

(六)裕大紗廠 (Yu Ta)

所在地 天津大直沽老鹽地 創 立 一九二二年
 資本金 三百萬弗
 錘 數 三五、七一二錘
 動力 八〇〇キロ
 職工力 一、五二六
 織機臺數 五〇、四〇〇担
 使用棉花 一六、八〇〇担
 生產綿糸 一六、八〇〇担

(七)寶成第三紗廠 (Pao Chan No. 3)

所在地 直隸省鹽枕地
 資本金 三百萬弗
 錘 數 二八、〇〇〇錘
 動力 一、五〇〇キロ
 職工力 一、四〇〇
 織機臺數 三〇、〇〇〇担
 使用棉花 九、〇〇〇担
 生產綿糸 九、〇〇〇担

(八)大興紡織公司 (Dah Sin)

所在地 直隸省石家莊 創 立 一九二二年
 積立金 二百五十萬弗
 錘 數 二四、七六八錘
 動力 三〇〇キロ
 織機臺數 一、〇〇〇
 職工力 一、〇〇〇
 使用棉花 八、九〇〇担
 生產綿糸 二、一八〇担
 生產綿布 一、二八、九五一反

支那紡織會社工場一覽

C 八

(四)恒源紡織公司 (Hens Yuan)

所在地 天津河北
 積立金 四百萬弗
 錘 數 三十七萬二千弗
 動力 (ノールス) サコロウエル・ハワード 三四、七六〇錘
 織機臺數 (ノールス) ドレール 三一〇臺
 職工力 一、四〇〇キロ
 使用棉花 一〇四、六〇七担
 生產綿糸 二九、〇二八担
 生產綿布 一八六、三六五反

(五)北洋商業第一紗廠 (Pei Yang Commercial No. 1)

所在地 天津海河掛甲寺 創 立 一九二〇年
 積立金 二百萬弗
 錘 數 十六萬九千五百十弗
 動力 サコロウエル ケーラー 二五、〇〇〇錘
 織機臺數 四四八臺
 職工力 一、二五〇キロ
 使用棉花 一、八〇〇担
 生產綿糸 二四、〇〇〇担
 生產綿布 二四、〇〇〇担

四、湖北省に於ける紡績會社 (五)

(一)開明公司 (Kai Ming)

所在地 湖北省武昌文昌門外
 資本金 不明
 錘 數 九〇、〇〇〇錘
 織機臺數 七〇〇臺

(二)漢口第一紡織公司 (The Hankow No. 1)

所在地 湖北省武昌武勝門
 資本金 三百萬弗
 錘 數 九〇、三〇〇錘
 動力 一、二〇〇キロ
 織機臺數 一、三〇〇
 職工力 九、三〇〇
 使用棉花 四九〇、〇〇〇担
 生產綿糸 一三九、〇〇〇担
 生產綿布 二五九、二〇〇反

(三)裕華紡織公司 (Yu Wah)

所在地 湖北省漢口鼎安里 創 立 一九二三年
 積立金 百五十六萬兩
 錘 數 四一、〇〇〇錘
 動力 アサリス 五〇〇馬力
 織機臺數 アサリス 一、七四〇
 職工力 一、七七〇
 使用棉花 一四四、五〇〇担
 生產綿糸 二五、六〇〇担
 生產綿布 三二、二〇〇反

C 九

支那紡織會社工場一覽

(四) 震寶紗廠 (Chng Hnen)

所在地 湖北省武昌武勝門外 創 立 一九二〇年
 資本金 百二十萬兩
 織機臺數 アサリース 二五、〇〇〇
 動力工力 七五〇馬力 二五〇〇
 使用棉花 二、〇〇〇
 生産綿糸 一八、五六〇
 (五) 申新第四紗廠 (Shen Hsin No. 2)
 所在地 湖北省漢口宗開 創 立 一九二〇年
 資本金 五百萬兩
 織機臺數 サコロウエル 一五、〇〇〇
 動力工力 三一、〇〇〇
 使用棉花 九、〇〇〇
 生産綿糸 九、〇〇〇

五、河南省に於ける紡績會社 (四)

(一) 廣益紗廠 (Kwang Yi)
 所在地 河南省安陽縣車站 創 立 一九〇九年
 資本金 百五十萬弗
 織機臺數 十二萬弗
 動力工力 二九、〇〇〇
 使用棉花 八〇〇
 生産綿糸 一、八〇〇
 (二) 豫豐紗廠 (Yu Foong)
 所在地 河南省鄭州賈府榮 創 立 一九二二年
 資本金 二百萬兩

〇 一〇

織機臺數 サコロウエル
 動力工力 〇
 使用棉花 〇
 生産綿糸 〇
 (二) 成興紗廠 (Chen Shing)
 所在地 河南省武陟縣木蘭店 創 立 一九二〇年
 資本金 二十萬弗
 織機臺數 ドキシ 一、〇〇〇
 動力工力 六、七八〇
 使用棉花 三、〇〇〇
 生産綿糸 一、七〇〇
 (四) 華新紡織公司 (Kwa Shing)
 所在地 河南省衛輝 創 立 一九二〇年
 資本金 二百萬弗
 織機臺數 二二、〇〇〇
 動力工力 一、八〇〇
 使用棉花 八、九〇〇
 生産綿糸 二四、八九五

六、浙江省に於ける紡績會社 (三)

(一) 通益紗廠 (Tung Zih Kung)
 所在地 浙江省杭州拱宸橋 創 立 一九八七年
 資本金 四十萬元

織機臺數 ヘザリントン・ドブソン 二〇、〇〇〇
 動力工力 一〇〇キロ 一二五馬力
 (二) 通惠紡織公司 (Tung Hui)
 所在地 浙江省蕭山東門外 創 立 一九九九年
 資本金 四十五萬弗
 織機臺數 二萬四千弗
 動力工力 ドキシ 一四、五六〇
 使用棉花 七三二
 生産綿糸 三二〇馬力

(三) 和豐紡織公司 (Ho Foong)

所在地 浙江省勤縣江東 創 立 一九二〇年
 資本金 九十萬弗
 織機臺數 十五弗 二二、〇〇〇
 動力工力 八〇〇馬力
 使用棉花 一、九六〇
 生産綿糸 八、九一三
 (二) 山東省に於ける紡績會社 (二)

(一) 魯豐紡織公司 (Lu Feng)
 所在地 山東省濟南林家橋 創 立 一九一六年
 資本金 二百二十萬弗
 織機臺數 一萬五千弗
 動力工力 ヘザリントン 二六、〇〇〇

支那紡織會社工場一覽

八、山西省に於ける紡績會社 (二)

(一) 晉華紡織公司 (Chin Wah)
 所在地 山東省榆次北關 創 立 一九二三年
 資本金 百五十萬弗
 織機臺數 一三、六〇〇
 動力工力 五〇〇馬力
 使用棉花 三二、〇〇〇
 生産綿糸 八、〇七二
 (二) 大益成紗廠 (Ta Yih Cheng)
 所在地 山西省新絳縣 創 立 一九二〇年
 資本金 五十萬弗
 織機臺數 六、〇四〇

九、其他の支那紡績會社 (六)

(一) 新集紡織 (Shing Chih)

所在地 京兆寶坻縣新集鎮
 資本 十五萬弗
 動力 一三、四八〇馬力
 織機臺數 八〇〇臺
 職工 一〇〇名
 使用棉花 四、五〇〇擔
 生產綿糸 八〇〇捆

(二) 裕中第一紗廠 (Yu Chung)

所在地 安徽省蕪湖陶溝
 資本 百萬弗
 動力 一五、二〇〇馬力
 織機臺數 一、四〇〇臺
 職工 一、三五五名
 使用棉花 二七、三二一擔
 生產綿糸 七、五八九捆

(三) 湖南第一紗廠 (The Hunan No. 1)

所在地 湖南省長沙銀盆鎮
 資本 三百萬弗
 動力 四〇、〇〇〇馬力
 織機臺數 一、六五〇臺
 職工 二、六〇〇名
 使用棉花 九、六〇〇擔
 生產綿糸 二五、八〇〇捆

(四) 奉天紡織廠 (The Fengtien)

所在地 奉天商埠十間房
 資本 四百五十萬弗(奉天貨)
 動力 二一、三六八馬力
 織機臺數 二〇〇臺
 職工 一、三〇〇名
 使用棉花 一、七八一擔
 生產綿糸 四〇、二〇〇擔
 生產綿布 一〇〇、四五一捆
 一〇〇、五八七反

(五) 久興紡織公司 (Kin Hsing)

所在地 江西省九江官牌夾
 資本 百萬兩
 動力 一五、三〇〇馬力
 織機臺數 三〇〇臺
 職工 七五〇名

(六) 泰豐紡織公司 (Toi Feng)

所在地 陝西省渭北交口
 資本 百萬兩
 動力 一五、〇〇〇馬力

十、英國人紡績會社 (一)

(一) 怡和紗廠 (Ewo Cottor Mills Ltd)

所在地 上海楊樹浦
 資本 五百四十萬兩
 動力 三百六十萬兩
 織機臺數 一五三、三二〇臺
 職工 一、九〇〇名

職工 一三、〇〇〇
 使用棉花 三〇〇、〇〇〇擔
 生產綿糸 二二九、五二二捆

十一、上海に於ける日本人紡績會社 (十一)

(一) 上海紡織公司 (Shanghai Cotton Manufacturing Co.)

所在地 上海楊樹浦
 資本 六百萬兩
 動力 二二九、三〇〇馬力
 織機臺數 一、四三三、二〇八臺
 職工 二、二九八名
 使用棉花 三、三八〇擔
 生產綿糸 七、二〇二捆
 一、〇九二、五〇五反

(二) 日華紗廠 (Sina Japanese Cotton Manufacturing Co.)

所在地 上海浦東
 資本 千五百萬圓
 動力 一〇七、八〇〇馬力
 織機臺數 一、〇四八臺
 職工 一、〇〇〇名
 使用棉花 七、三〇〇擔
 生產綿糸 二四六、二四九捆
 一六六、一六一捆

支那紡織會社工場一覽

生產綿布 二四六、二四九反

(三) 喜和紗廠 (Kia Ho Cotton Manufacturing Co.)

所在地 上海勞勃生路
 資本 千六百圓
 動力 一三三、四二四馬力
 織機臺數 三、五〇〇臺
 職工 六、三七四名
 使用棉花 一六六、三七四擔
 生產綿糸 四六、九二五捆

(四) 内外紗廠 (Naigai Wata Kaisha)

所在地 上海西蘇州路他四ヶ所
 資本 千四百六十九萬圓
 動力 二四三、四〇八馬力
 織機臺數 八、〇八四臺
 職工 五、五〇〇名
 使用棉花 二七、六二七擔
 生產綿糸 四三七、六五二捆
 一、〇七四、〇一五反

(五) 東華紗廠 (Tokwa Boseki Kaisha)

所在地 上海華德路八十八號
 資本 六百萬圓
 動力 四五、〇〇〇馬力
 織機臺數 一、六〇〇臺
 職工 二、〇〇〇名
 使用棉花 一七、二三四擔

支那紡織會社工場一覽

三二、七八一棚

(六)同興紡織會社

(Dong Soing Spinning and Weaving Co.)

所在地 上海戈登路一八二號

積立本金 千五百萬圓
百五十三萬五千圓
八九、三六〇
一、〇四〇
二、五〇〇
六四、一五〇
九五、〇〇五
六四六、二二〇

(七)公大第一紗廠 (Shanghai Silk Spinning Co.)

所在地 上海平涼路二百號

積立本金 千萬元
四十二萬五千兩
四二、三五二
一〇、五六〇
一、〇〇〇
八六、二〇〇
二、〇〇〇

(八)公大第二紗廠(公茂紗廠)

所在地 上海楊樹浦四十號

積立本金 同上
四一、〇〇〇
六二〇
創 立 一八九五年

C 一四

(九)大康紗廠 (Dah Kong Cotton Spinning Co.)

所在地 上海楊樹浦

積立本金 五千二百萬圓
三千五百萬圓
六五、六八〇
二、三〇〇
四、〇〇〇
一六二、八二八
四六、〇〇〇

(十)豐田紗廠 (Toyoda Cotton Spinning & Weaving Co.)

所在地 上海極司非爾路

積立本金 千萬元
二十九萬七千兩
六一、五三六
九六〇
二、六〇〇
三、五〇〇
二、〇〇〇

(十一)裕豐紗廠 (Toyo Cotton Spinning Co.)

所在地 上海楊樹浦九十八號

積立本金 五千萬元

十二、其他の地方に於ける日本人紡績會社(十)

(一)内外紗廠 (Naiagi Wata Kaisa)

所在地 山東省青島四方

積立本金 千六百萬圓
九〇、四〇〇
三、七五〇
二、八〇〇
一八七、二〇〇
五二、〇〇〇

(二)富士紗廠 (Fuji Cotton Spinning Co.)

所在地 山東省青島滄口

積立本金 四千五百五十萬圓
八百萬圓
六三、二〇〇
アサリース 七七〇
一、一〇〇
一、二〇〇
三、〇〇〇

(三)鍾淵紗廠 (Kanegafuchi Cotton Spinning Co.)

所在地 山東省青島滄口

積立本金 千萬元
四十二萬五千兩

支那紡織會社工場一覽

四四、九二八
九五七
二、〇〇〇
三、四一八
九〇、九七〇
六〇〇、〇〇〇

(四)隆興紗廠 (Lung Hsin Cotton Mill)

所在地 山東省青島滄口

積立本金 二千七百萬圓
四百二十五萬五千七百圓
二六、三六〇
六〇〇
七三、九四四
一四、九九三

(五)寶來紗廠 (Pao Lai Cotton Mill)

所在地 山東省青島滄口

積立本金 五百三十八萬圓
二百三十三萬圓
二一、五六八
一、〇〇〇
一、二四七
五七、六〇〇

(六)大康紗廠 (Dah Kong Cotton Spinning Co.)

所在地 山東省青島四方

積立本金 五千二百萬圓
創 立 一九二〇年

C 一五

全國各種紡織會社商標一覽

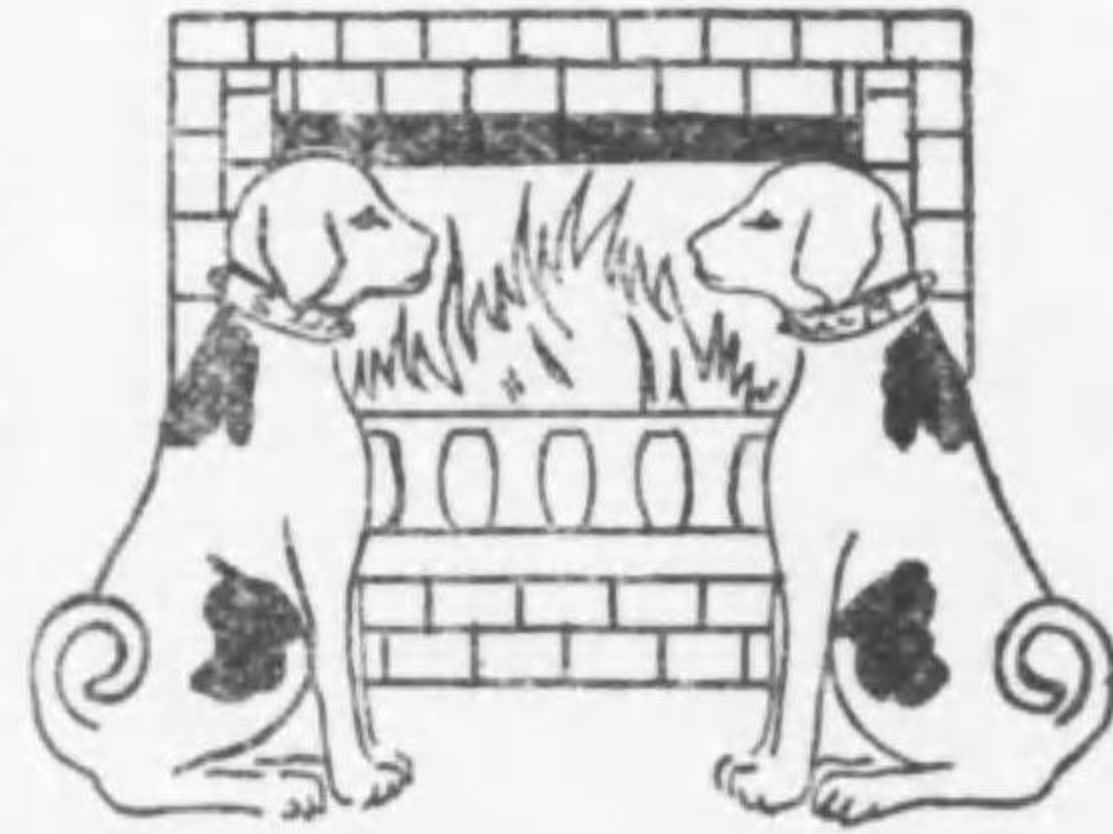
◎足利紡績株式會社



(赤色)
 使用製品 三〇、三二手
 工場 足利工場
 月産額 二七三圓
 販賣先 兩毛、東京、關西方面
 原棉 米、棉

(紫色)
 使用製品 10 30 40s 40s
 工場 足利工場
 月産額 三五七圓
 販賣先 兩毛、東京、關西方面
 原棉 米、棉

全國各種紡織會社商標一覽 (A)



ASHIKAGA MILLS
46 YDS

(双犬)
 使用製品 キヤリコ、兼巾金巾
 工場 足利工場
 月産額 キヤリコ 一九九〇反
 金巾 六二〇〇反
 販賣先 兩毛、東京、關西方面
 原棉 米、棉

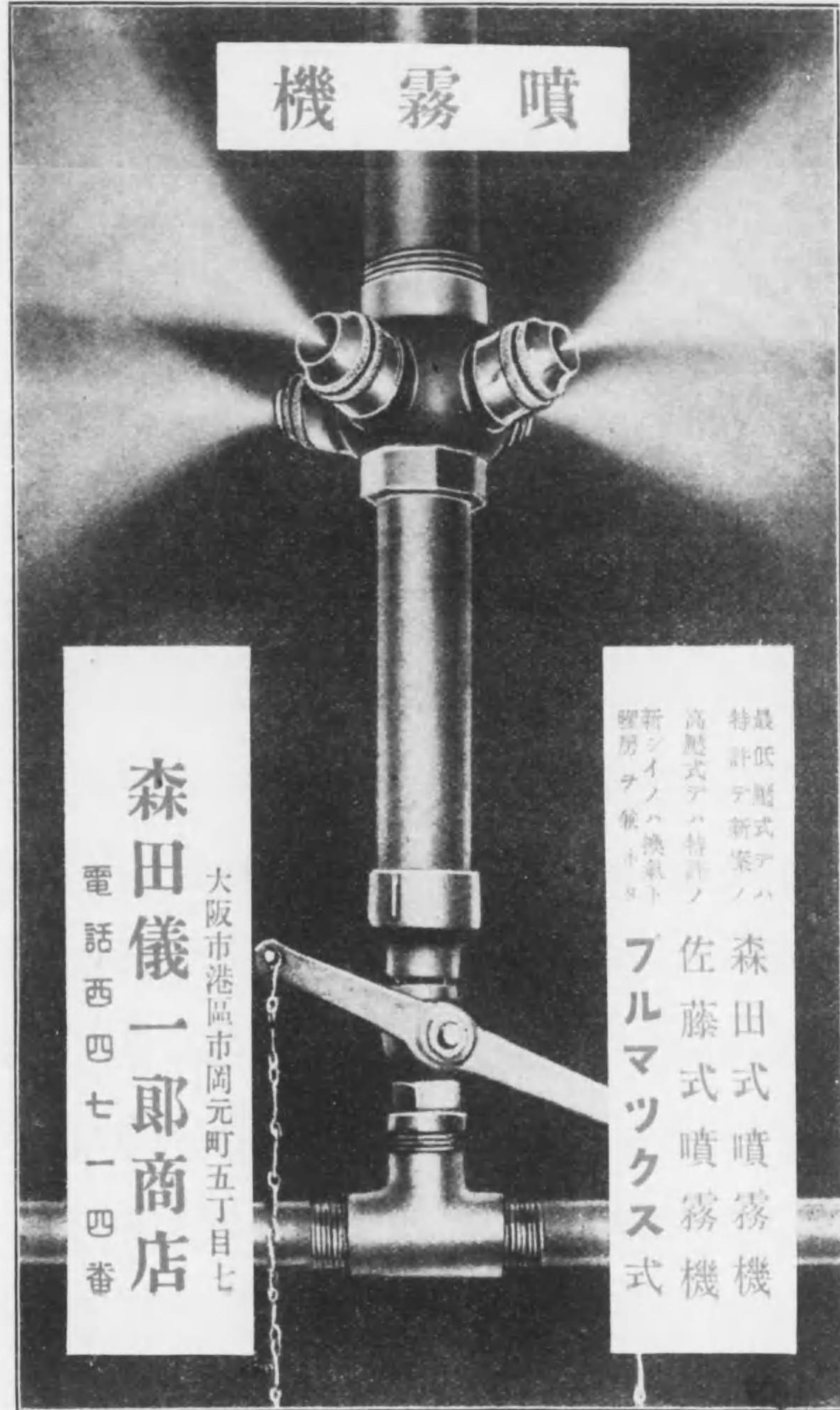


ASHIKAGA MILLS
46 YDS

(月星)
 使用製品 キヤリコ
 工場 足利工場
 月産額 一九四〇反
 販賣先 兩毛、東京、關西方面
 原棉 米、棉

D

噴霧機



森田儀一郎商店

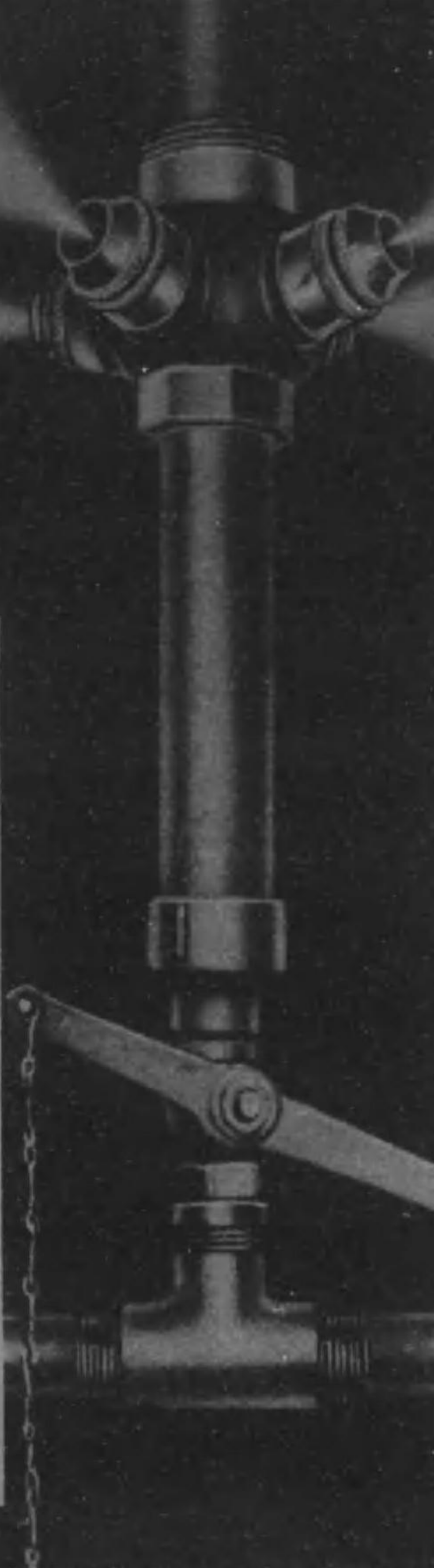
D 中央

最低式新案ノハ
 特許ヲ新案ノハ
 高麗式テハ特許ノ
 新シイノハ換氣ト
 壁房ヲ兼テ
 森田式噴霧機
 佐藤式噴霧機
 ブルマツクス式

森田儀一郎商店
 大阪市港區市岡元町五丁目七
 電話西四七一一四番

森田儀一郎商店

噴霧機



最低壓式デハ
特許デハ新案ノハ
高壓式デハ特許ノ
新シイノハ換氣ト
雙房ヲ兼ネル
森田式噴霧機
佐藤式噴霧機
ブルマツクス式

大阪市港區市岡元町五丁目七
森田儀一郎商店
電話西四七七一四番

D 中表紙

全國各種紡織會社商標一覽

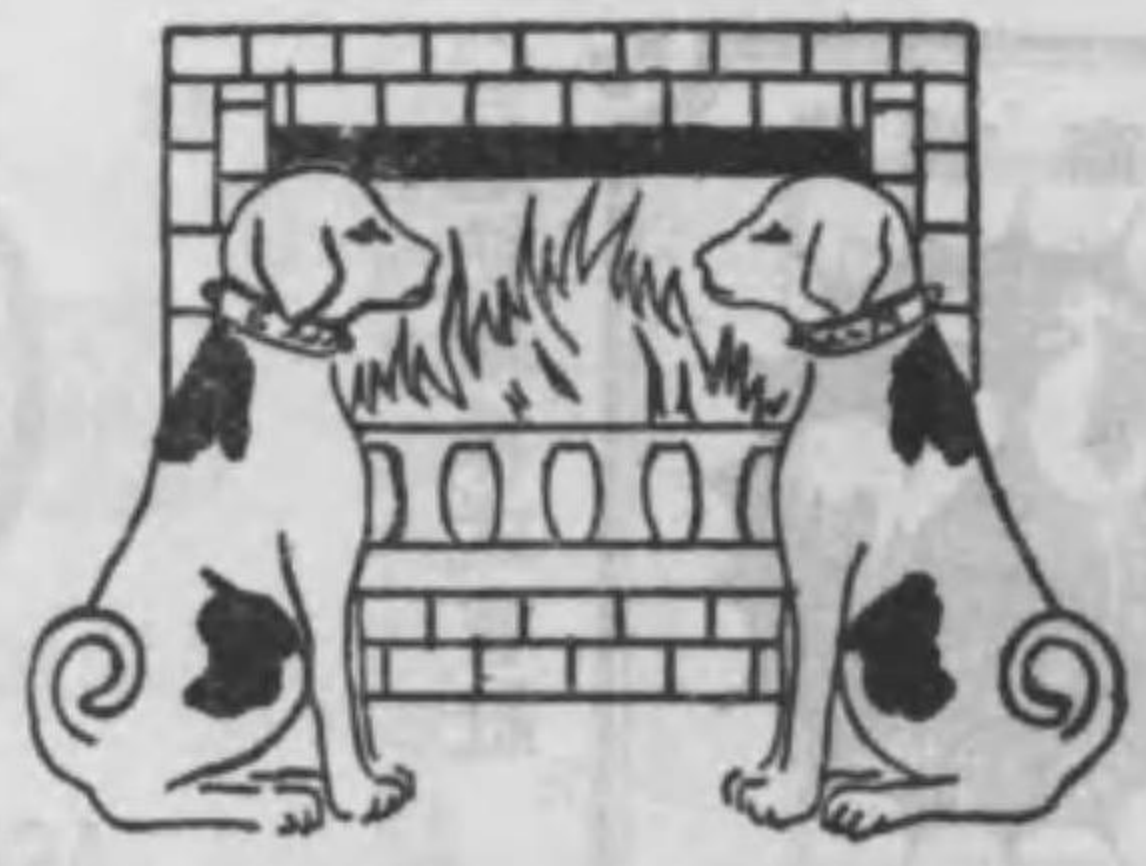
◎足利紡績株式會社



(赤色)
使用製品 三〇、三二手
工場 足利工場
月産額 二七三捆
販賣先 米、兩毛、東京、關西方面
原産地 棉、東京、關西方面

(紫色)
使用製品 10、30、40s、40s、42s
工場 足利工場
月産額 三五七捆
販賣先 米、兩毛、東京、關西方面
原産地 棉、東京、關西方面

全國各種紡織會社商標一覽 (A)



ASHIKAGA MILLS
46 YDS

(双犬)
使用製品 キヤリコ、並巾金巾
工場 足利工場
月産額 キヤリコ 一九九〇反
金巾 六二〇〇反
販賣先 米、兩毛、東京、關西方面
原産地 棉、東京、關西方面



ASHIKAGA MILLS
46 YDS

(月星)
使用製品 キヤリコ
工場 足利工場
月産額 一九四〇反
販賣先 米、兩毛、東京、關西方面
原産地 棉、東京、關西方面

D 一



愛知織物株式會社

一登錄日 大正十年四月十三日
 一使用製品 綿布(天竺)
 一工場 仙臺工場
 一月產額 三〇〇〇反
 一販賣先 東京、靜岡、大阪方面
 一原棉 米棉、印度棉



旭紡織株式會社
 製
 (蝶)

撰特 撰特

票龍 票鳳

一使用製品 17封度粗布
 一販賣先 朝鮮

一使用製品 13p粗布
 一販賣先 朝鮮

朝鮮紡織株式會社

一使用工場 大垣工場
 一使用製品 毛糸



中央毛紡績株式會社

撰特 撰特 撰特 撰特

票壽 票長

票錢葉二 票錢葉

一使用製品 十三封度半粗布
 一販賣先 朝鮮

一使用製品 十二封度粗布
 一販賣先 朝鮮

一使用製品 十五封度粗布
 一販賣先 朝鮮

一使用製品 十六封度粗布
 一販賣先 朝鮮

D 三



ASHIKAGAMILLS
 46 YDS

一使用製品 三巾金巾
 一工場 足利工場
 一月產額 二八五〇捆
 一販賣先 兩毛、東京、關西方面
 一原棉 米棉



ASHIKAGAMILLS
 45 1/2 YDS
 (利足)



旭紡織株式會社



ASHIKAGAMILLS
 38 1/2 YDS

(綿糸用)

一登錄日 大正九年七月廿四日
 一使用製品 四〇、三二、三〇、二〇、一六、一〇手
 一工場 仙臺工場
 一月產額 一二〇〇捆
 一販賣先 東京、靜岡、大阪、足利方面
 一原棉 米棉、印度棉

(綿布用)

一登錄日 大正九年七月九日
 一使用製品 金巾、二巾、三巾、細綾
 一工場 仙臺工場
 一月產額 二巾 三四〇〇〇反
 三巾 三五〇〇〇反
 細綾 四五〇〇〇反
 天竺 三五〇〇〇反
 一販賣先 東京、靜岡、大阪
 一原棉 米棉、印度棉

D 二

全國各種紡織會社商標一覽 (D, F)



一使用製品 10s 純糸
一販賣先 朝鮮及內地

◎大興紗廠



一起因 大分紡織株式會社合併ニ
一使用製品 四〇手
一月產額 四〇〇捆



一販賣先 支那及印度輸出
一原棉 米 棉
一製造工場 大阪工場



一使用製品 三〇、三二、四〇手

全國各種紡織會社商標一覽 (F)

◎富士紡績株式會社

(紫富士)
○川崎工場



一使用製品 20/8s 60/8s
一月產額 120捆

○名古屋工場
一使用製品 三〇、三二、四〇手
一月產額 一、〇〇〇捆
一販賣先 名古屋近傍一宮、濱松地
一原棉 米 棉
○小山工場
一使用製品 四〇、三二、〇手
一月產額 四五〇捆
一販賣先 遠州濱松方面
一原棉 米 棉

D 四

(黑富士)
○小山工場

一使用製品 120 $\frac{1}{2}$ 100 $\frac{1}{2}$ 80 $\frac{1}{2}$ 30 $\frac{1}{4}$
一月產額 四八〇捆
一販賣先 桐生、足利方面
一原棉 埃及棉
(青富士)
一使用製品 60% 20% 20%
一月產額 二二〇捆
一販賣先 關東方面
一原棉 米 棉



(彩五星)

社會式株績紡新富士富



(星五赤)

○黑票
一使用製品 二〇、一六、一四、一〇
一月產額 八手
一製造工場 川崎工場
○青票
一使用製品 四番手
一月產額 川崎工場 二七〇捆



D 五

全國各種紡織會社商標一覽 (F)



扇面 十六手



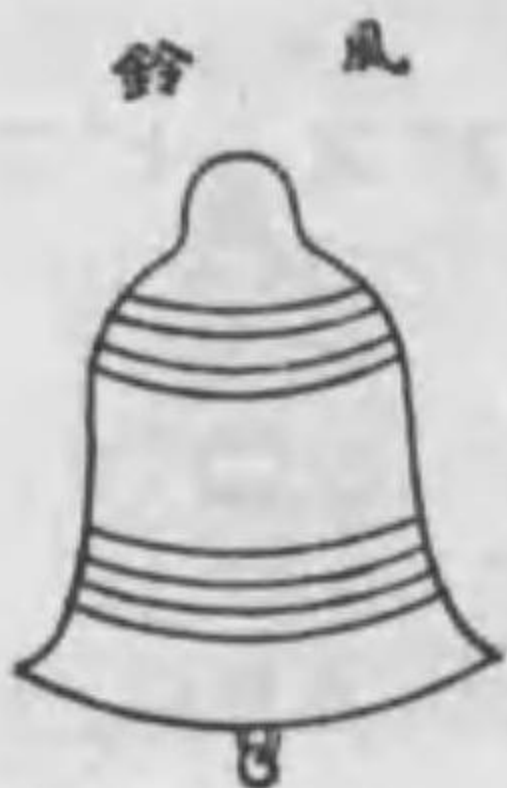
美雲紫



(美人馬)



D 七



(三星)

全國各種紡織會社商標一覽 (F)



一 原 棉 印度及再用棉
一 製造工場 小山工場
一 月產額 三三〇捆
一 販賣先 泉州方面



○ 福島紡績株式會社

一 製造工場 大阪工場
一 使用製品 綿 布



FUJIGASU MILLS
122 YARDS

一起 因 日本紡織株式會社併二
一 使用製品 八、一〇、一六、二〇、
一 製造工場 四〇手、雙子四二手
一 月產額 大阪工場
一 原 棉 一、一〇〇捆
一 米 印度棉

赤 福 二〇、三〇手
紫 福 三二、四二手

D 六



(美人舟)

二〇、三〇、三二、四〇、四二手

全國各種紡織會社商標一覽 (C)



一使用製品 梳毛糸
 $\frac{3}{14}$ $\frac{2}{32}$ $\frac{2}{20}$
 一製造工場 今津工場
 一月産額 100俵



一使用製品 梳毛糸
 $\frac{4}{8}$ $\frac{1}{32}$ $\frac{2}{32}$
 一製造工場 今津工場
 一月産額 300俵



D
九



株式會社義濟堂



合同毛織株式會社



福清織物合名會社



全國各種紡織會社商標一覽 (F, G)



用糸毛



用糸毛



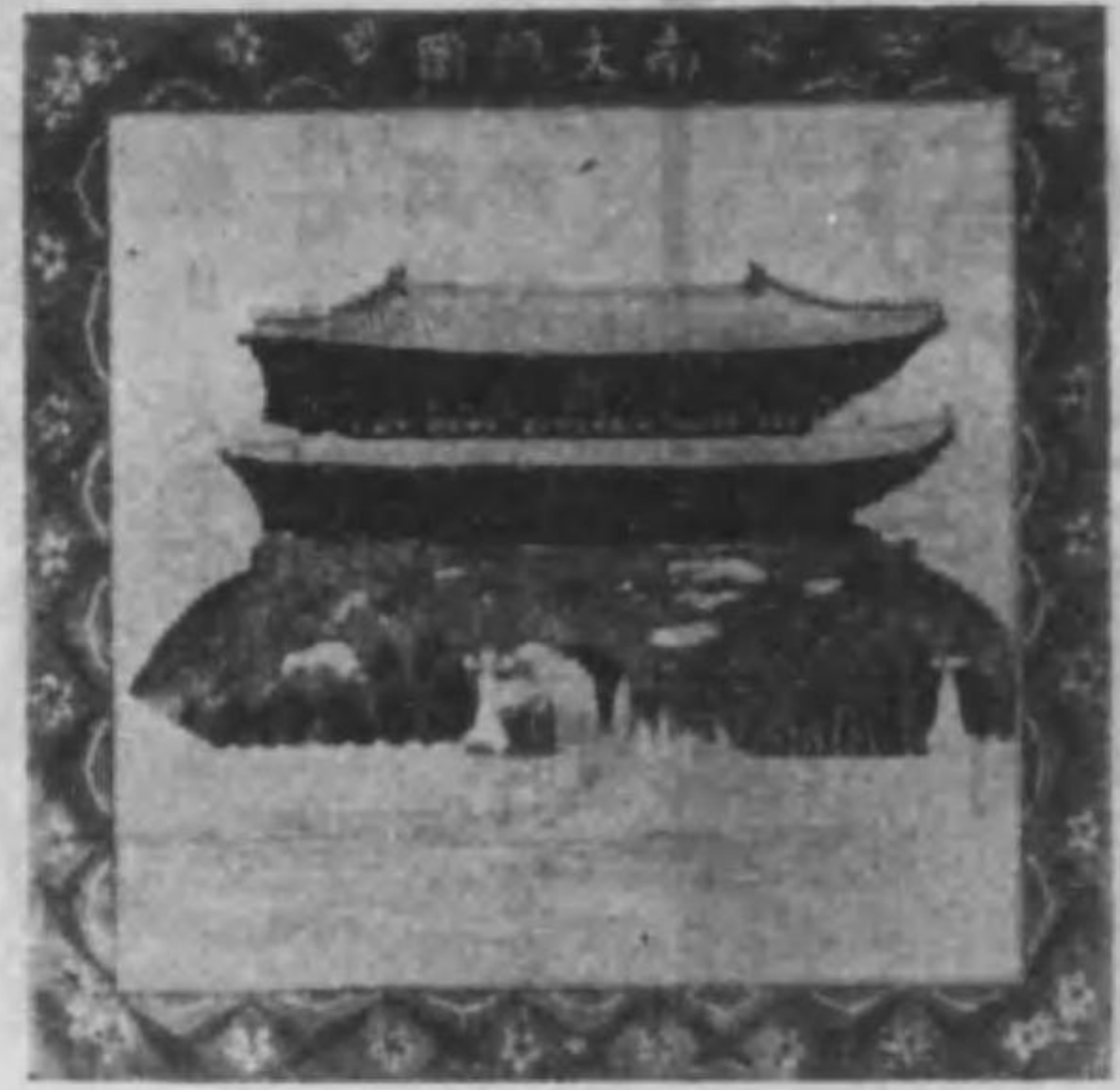
用糸毛



用糸毛

D
八

全國各種紡織會社商標一覽 (H)



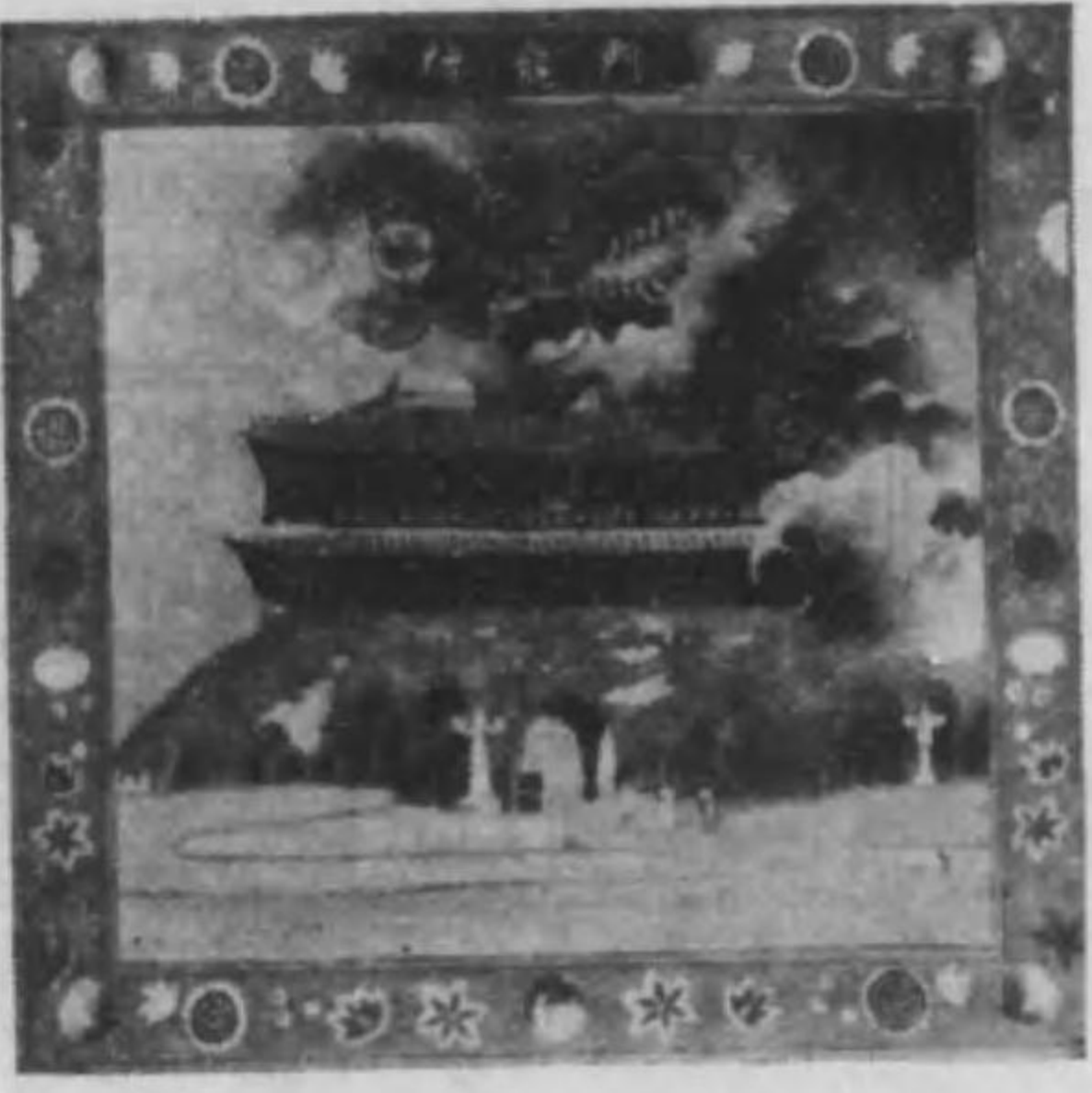
◎半田綿行



◎藝西織布株式會社

D
11

全國各種紡織會社商標一覽 (G)



D
10

◎日高紡織株式會社



一 登錄日 大正十年六月
 一 使用製品 20s 16s 14s 12s 10s 8s
 一 月產額 四〇〇捆
 一 販賣先 和歌山、大阪、播磨



一 登錄日 大正十年八月
 一 使用製品 色、白、混合糸
 一 月產額 五〇〇捆
 一 販賣先 和歌山、大阪、播州地方

◎日出紡織株式會社



一 使用製品 二〇、一六手
 一 月產額 約七〇〇捆
 一 製造工場 各工場
 一 販賣先 近東、アフリカ、印度



一 使用製品 20s 16s 10s
 一 製造工場 各工場
 一 月產額 約三、八〇〇捆
 一 販賣先 泉州、名古屋、北陸、印度棉

◎平田製網株式會社



一 使用製品 綿糸
 一 月產額 七〇〇捆

(幣 金)

(目 蛇)

◎菱文織物株式會社



全國各種紡織會社商標一覽 (H, I)

◎出雲製織株式會社



一 登錄日 大正九年四月
 一 使用製品 綿糸及綿帆布
 一 製造工場 出雲今市工場



一 使用製品 三巾金巾
 一 製造工場 出雲今市工場



一 使用製品 三巾金巾
 一 製造工場 出雲今市工場

D 一三

布 綿 品 製 用 使 一



一使用製品 三巾金巾
一販賣先 內地



(印籠)

(竹馬)
一使用製品 綿糸二十手、三十手
一販賣先 內地



◎柏原紡織株式會社

(東關黃)



一使用製品 1.5 $\frac{1}{2}$ 12 $\frac{1}{2}$ 7 $\frac{1}{4}$
一製造工場 平塚工場
一月產額 50 B/B

◎關東紡績株式會社

一販賣先 內地一般

一使用製品 並巾金巾 三巾金巾



一使用製品 三十二手 四十手
一販賣先 內地及支那

一使用製品 綿糸



菱ッ六



IZUMOMILLS
46 YARDS
菱ッ六

一使用製品 綿布

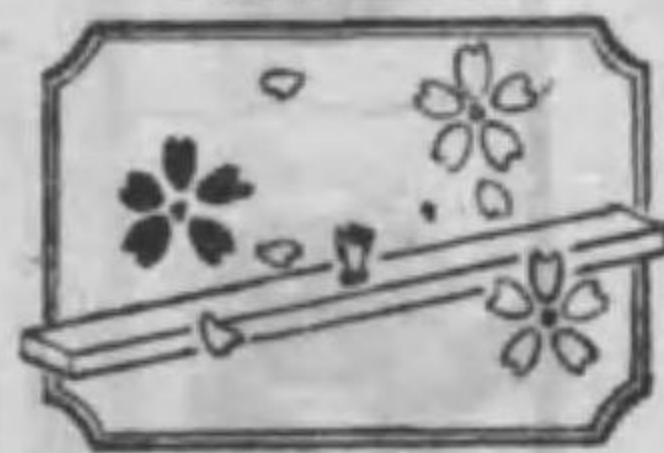
◎株式會社伊丹製絨所



一使用製品 毛糸、毛織物
一月產額 二〇〇,〇〇〇封度
一月產額 四〇〇反

FINE JEANS

鎮文花



90 YDS.
IZUMO
COTTON MILLS.

鎮文花

一使用製品 綿布

◎市居染工場



全國各種紡織會社商標一覽 (K)



(鳥樂世)

(綿糸ノ部)



一使用製品 105 $\frac{1}{2}$ 7 $\frac{1}{4}$
 一月生額 約110 B/B
 一販賣先 福井、京都、伊勢崎
 岐阜、金澤、足利

全國各種紡織會社商標一覽 (K)



(龍九)



(虎竹)



(車寶)

(大鳥)



(環三)

(綿糸ノ部)

鐘淵紡績株式會社

D 一七



(紡絹糸ノ部)



(魚藍)



(紫、赤、鐘)

(D) 一六



(同)



(下京工場)



(人美京)

一使用工場 山科絹布工場



(社會式株織紡淵鐘)

(糸 絹)



一使用製品 紡績絹ノ糸糸
一月產額 一五、三〇〇捆



一製造工場 岐阜市
GIFU SILK FILATURE
KANEGAFUCHI SPINNING CO., LTD.
GIFUKEN, JAPAN



◎貝塚紡織株式會社

一製造工場 和歌山支店
一使用製品 綿糸 二〇番手
一四番手



一製造工場 下京工場

一登錄日 大正二年二月十四日
一製造工場 京都支店
一使用製品 絹布及輸出
紡績絹ノ糸糸
一月產額 絹布二、五五〇捆



全國各種紡織會社商標一覽 (K)



◎錦華紡績株式會社



一使用製品 三、三、四、四手
一原棉 米 棉



一使用製品 細布細綾
一原棉 米 棉

D 110



(頭 鹿)

一使用製品 細綾



(花 浪)

◎岸和田紡績株式會社

(綿糸ノ部)



D 111



KINKA
COTTON MILLS

122 YARDS

一使用製品 細綾
一月產額 三〇〇捆
一製造工場 浪速支店

一使用製品 三巾金巾
一月產額 一〇〇捆



40's

一使用製品 四〇手チーズ
一月產額 四、三〇〇捆
一販賣先 和泉方面
一原棉 米 棉
一製造工場 浪速支店

全國各種紡織會社商標一覽 (K)



(星 波)
(星 波)

一使用製品 綿布



(星 花)

一使用製品 綿布



一登錄日 明治四十三年十一月七日
一使用製品 20s 16s 10s 32s



一登錄日 大正四年九月九日



一登錄日 大正十五年一月十九日
一使用製品 二〇手
一工場 津工場
一月產額 四五棚×二六
一販賣先 愛知、三重、靜岡、奈良
一原棉 米棉、印棉



一登錄日 大正十五年一月十九日
一使用製品 一六、一四手
一工場 津工場
一月產額 一六手、二〇棚×二六
一販賣先 愛知、三重、靜岡、奈良
一原棉 米棉、印度棉

(綿布ノ部)



一登錄日 大正八年六月廿五日
一使用製品 細布
一製造工場 春木工場



一登錄日 大正四年四月十二日
一使用製品 粗布
一製造工場 春木工場

全國各種紡織會社商標一覽 (K)



一使用製品 細布
一製造工場 春木工場

◎紀陽織布株式會社



一使用製品 綿糸、綿ネル生地
一月產額 二、〇〇〇棚
一原棉 織布六七六、〇〇〇碼

(印いさ)

(馬角)



一使用製品 2%
一製造工場 阪出工場
一月產額 200棚
一販賣先 中國地方



一使用製品 一三、一六、二〇、三〇、
一製造工場 各工場
一月產額 約一萬棚

◎倉敷紡績株式會社

(馬三)

全國各種紡織會社商標一覽 (K)

星龍



(龍星)

— 使用製品 二巾金巾
— 月産額 四五〇俵
— 製造工場 萬壽、早島工場

雁行



— 使用製品 二巾金巾
— 製造工場 北方、早島工場
— 月産額 八〇〇俵

D 二四



◎栗原紡織合名會社

TRADE MARK



— 登錄日 明治三十二年八月廿六日
— 使用製品 モスリン生地及紡毛糸用
— 販賣先 大阪及東京地方
— 原料 濠洲脂付羊毛

◎北村木綿株式會社



◎越路第一織物株式會社



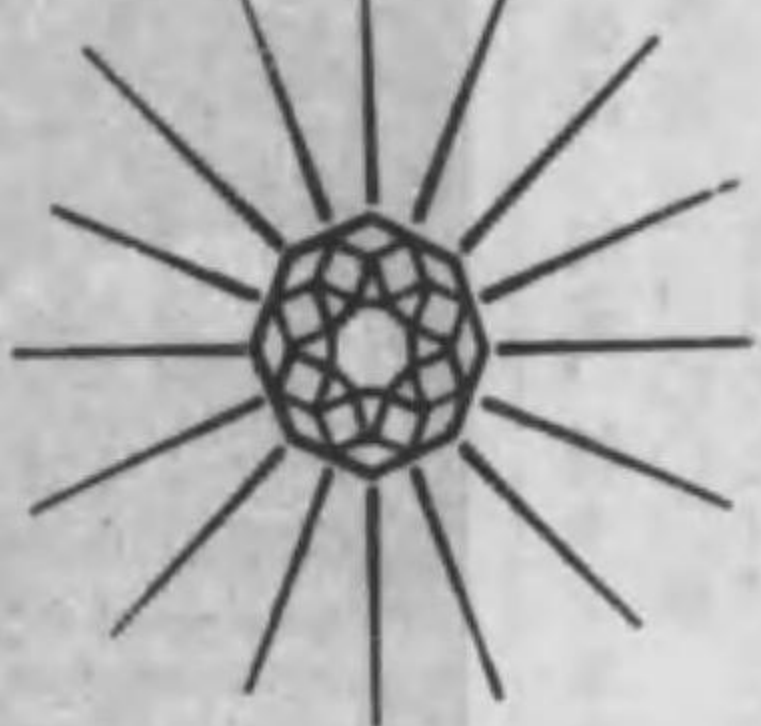
— 使用製品 マルサン富士絹
— 月産額 九〇、〇〇〇碼

D 二五

◎勝山機業兄弟合資會社



金剛石



— 登錄日 大正十三年八月十四日
— 使用製品 三巾金巾
— 製造工場 萬壽、早島工場
— 月産額 三五〇俵
— 販賣先 內資及南洋輸出
— 原料 棉



◎近藤紡績所



全國各種紡織會社商標一覽 (K)

◎正織株式會社



◎滿洲紡績株式會社



◎滿洲福紡株式會社



一起 因 福島紡績株式會社ヨリ譲渡サル
 一使用製品 左 20s 左 32s
 一販賣先 南北滿洲並ニ支那輸出
 一使用原棉 印度棉及米棉



福島紡績株式會社ヨリ譲渡サル

一起 因
 一使用製品 左一六手
 一月產額 六〇〇捆
 一販賣先 南北滿洲
 一使用原棉 印度、米棉

◎明治紡績合資會社



一使用製品 双子六〇手瓦斯糸
 一製造工場 本社工場
 一月產額 一三〇捆
 一販賣先 大阪、京都方面
 一原棉 埃及棉

◎水中織物會社



◎内外綿株式會社



(子 唐)

◎撫養綿布株式會社



一使用製品 20s 42s 44s
 一製造工場 本社工場
 一月產額 六三〇捆
 一販賣先 大阪、久留米地方
 一原棉 米、印度棉



一使用製品 三巾金巾 行橋工場
 一製造工場 一萬二千反
 一月產額 大阪、京都方面
 一販賣先 米、棉

全國各種紡織會社商標一覽 (N)

一 使用製品 一〇手
 一 月產額 二五〇俵
 一 販賣先 內地支那

一 使用製品 天竺
 一 販賣先 內地朝鮮



(號一旗)

一 使用製品 粗布
 一 使用工場 第二紡織工場
 一 月產額 百五萬碼
 一 販賣先 支那、印度、南洋、近東方面



(驢雙)

(紅月)

一 使用製品 十六、二十手
 一 月產額 八百捆
 一 製造工場 上海支店



(同圖ニテ紅月カ水月ニ變ル)

一 使用製品 16s 20s 40s
 一 月產額 一萬捆
 一 販賣先 支那、印度、トルコ

(桂月)

一 製造工場 金州支店
 一 使用工場 絲糸一六
 一 月產額 三〇〇封度



廣紗司公限有緯外内

青標 20s
 赤標 16s

全國各種紡織會社商標一覽 (N)



廣紗司公限有緯外内

一 使用製品 三二一手
 一 月產額 上海支店工場
 一 販賣先 支那、印度、トルコ



COLOURED BALL 左32S NAIGAI WATA KAISHA MADE IN CHINA

一 使用製品 四〇手
 一 工場 上海支店工場



COLOURED BALL 左40S NAIGAI WATA KAISHA MADE IN CHINA

D 二八

一 製造工場 金州支店
 一 使用製品 綿糸四〇
 一 月產額 四〇〇俵



(女 少)

(同上)



(馬斑駁)

一 月產額 三三〇〇捆
 一 販賣先 支那、印度、トルコ
 一 使用原棉 米棉



一 使用製品 細布、粗布
 一 工場 上海支店工場
 一 月產額 粗布 三二〇〇捆
 細布 (四〇碼×二〇〇反)
 (四〇碼×四〇〇反)
 一 販賣先 支那、印度、トルコ

D 二九

◎內外紡績株式會社



一登錄日 大正十年六月廿八日
 一使用製品 左撚二十手
 一月產額 七五〇捆
 一販賣先 愛知、三重、靜岡縣下
 一原棉 米、印、支那、朝鮮棉

◎長崎紡織株式會社



(寶來)

一登錄日 大正十四年五月一日
 一月產額 一、三〇〇捆
 一製造工場 青島支店工場
 一販賣先 山東省一圓、天津、芝罘、上海、漢口、香港

◎名古屋紡績株式會社



(風車)

一使用製品 三二、四〇手
 一製造工場 新瀉工場、郡山工場
 一月產額 二〇〇捆
 一販賣先 支那、南、印度、米

◎赤龍鼓

一登錄日 大正十年一月九日
 一使用製品 一六、二〇手、双二〇手
 一製造工場 名古屋、郡山、新瀉工場
 一月產額 三千捆
 一販賣先 新瀉、濱松、愛知地方

◎紫龍鼓

一使用製品 三〇、三二、四〇手、双二〇手
 一製造工場 名古屋、新瀉工場
 一月產額 五百捆
 一販賣先 愛知、濱松地方

◎黑龍鼓

一使用製品 十番手
 一製造工場 新瀉、郡山工場
 一月產額 三〇〇捆
 一販賣先 愛知一圓、大阪地方



(紡名)

一使用製品 綿糸、綿布、撚糸



(神軍)

一使用製品 綿糸、綿布、撚糸

(人形)



一使用製品 綿糸、綿布、撚糸

(福二)



一使用製品 綿糸

—使用製品 人造絹糸
—一月産額 三〇,〇〇〇疋



印鳥

—使用製品 人造絹糸
—一月産額 三〇〇,〇〇〇疋



印鶯

◎日本レイヨン株式会社



印ニワ星

—使用製品 カタン糸、特許縹糸綿糸
—一月産額 三八〇梱

◎日本カタン糸株式会社



印球地

—一月産額 絹糸 三・六七〇〇貫
—糸 六〇〇〇貫

◎日本絹糸紡績株式会社

金 票

—使用製造 185%
—工場 高槻工場
—一月産額 二千五百貫



鳩 票

—使用製品 185%
—工場 高槻工場
—一月産額 三千貫



◎日本絹綿紡織株式会社



乙女 票

—使用製品 軸 糸
—工場 岡崎工場
—一月産額 五千貫



銀 票

—使用製品 185% 120%
—工場 高槻工場
—一月産額 185% 五百貫
120% 一千貫



全國各種紡織會社商標一覽 (N)



(龍)

一使用製品

紫龍 20s
赤龍 42s
40s



(面福)

一使用製品 4s

一登錄日 明治四十年二月
一起因 大正三年十一月高岡紡織
合資會社買收ニ因ル
一使用製品 三十手、三十二手
一製造工場 高岡工場
一月產額 三十手 三百捆
三十二手 四百五十捆
一販賣先 福井、越後、靜岡方面
一使用原棉 米棉



一登錄日 明治四十年
一起因 大正三年十一月高岡紡織
合資會社買收ニ因ル
一使用製品 二十手、三十手
一製造工場 高岡工場
一月產額 三三〇捆
一販賣先 關東、關西方面
一使用原棉 米棉、印度棉



(龍赤)

D 三五

全國各種紡織會社商標一覽 (N)



印陽太



印星

◎日東紡績株式會社

一使用製品
一製造工場 福島工場



妻比賣命
社會式株績紡東日
品製場工場福



一使用製品 金鷹 185/2
銀鷹 185/2
一工場 郡山工場
郡山第二工場

◎日清紡績株式會社

一使用製品 4s



(繩)



一使用製品 紬糸 17/1 22/1
一製造工場 郡山工場

D 三四



◎濃陽紡織株式會社



◎大阪合同紡績株式會社



一 使用製品 8s 10s 12s 14s 16s 30s 40s 24s
 一 製造工場 各工場
 一 月產額 一萬二千七百捆
 一 販賣先 內地、朝鮮、支那、滿洲、南洋、印度

D 三六

(鹿 双)



(球 地)

◎大阪莫大小紡織株式會社

一 使用工場 小松島支店
 一 使用製品 綿 布



OSAKA GODO MILLS
 120 YARDS

(福壽草)

一 使用製品 8s 10s
 一 工場 天滿工場
 一 月產額 約一〇九〇捆
 一 原棉 印度棉
 一 販賣先 內地

全國各種紡織會社商標一覽 (O)



(票魚色五)

一 登錄日 大正十五年六月八日
 一 使用製品 綿 糸
 一 製造工場 本社工場



(票鶴舞)

一 起 因 河崎助太郎商店ヨリ借受
 一 使用製品 四十番手綿糸
 一 製造工場 佃工場
 一 月產額 六〇〇捆
 一 販賣先 輸出
 一 使用原棉 米 棉

D 三七

全國各種紡織會社商標一覽 (〇)

(三升標)



- 一 登錄日 大正三年十二月十九日
- 一 使用製品 スプール細糸
- 一 製造工場 本社工場
- 一 月産額 五〇〇梱
- 一 販賣先 内地、支那、南洋、印度

(三玉標)



- 一 登錄日 大正二年四月廿一日
- 一 起 因 火釜紡織所買取ニヨル
- 一 使用製品 20s 30s 40s
- 一 製造工場 三島工場二十手 佃工場三十手四十手
- 一 月産額 一八〇〇梱
- 一 販賣先 内地向
- 一 原 棉 印度棉、米棉

D 三八



(票鳥千羽三)

- 一 登錄日 大正三年一月二十二日
- 一 使用製品 莫大小生地
- 一 製造工場 本店工場
- 一 月産額 三萬貫
- 一 販賣先 内地、支那、印度、南洋
- 一 原 棉 米棉、印度棉

(獅子美人票)



- 一 登錄日 大正六年三月二十九日
- 一 起 因 守井商店ヨリ譲受ク
- 一 使用製品 二巾金巾
- 一 製造工場 本店工場
- 一 月産額 四五〇〇反
- 一 販賣先 内地、支那、南洋、印度
- 一 原 棉 米 棉

全國各種紡織會社商標一覽 (〇)

小津武林起業株式會社



- 一 登錄日 明治三十七年三月二十二日
- 一 使用製品 十六手
- 一 月産額 三五〇梱
- 一 販賣先 大阪府下岡山地方
- 一 原 棉 印度、米棉

近江帆布株式會社



(月日三)

D 三九

全國各種紡織會社商標一覽 (〇)



全國各種紡織會社商標一覽 (〇)



◎尾崎織物株式会社



(ダイヤモンド)



一使用製品 純帆布



D 四一



◎近江絹糸紡績株式会社



D 四〇

全國各種紡織會社商標一覽 (S)



(車 飛)

○相模紡績株式會社

— 使用製品 綿糸
— 製造工場 佐野工場
— 月產額 一千捆
— 販賣先 大阪及愛知



○佐野紡績株式會社



○上海製造絹糸株式會社

— 使用製品 綿糸
— 月產額 二三〇〇捆

D 四三

— 使用製品 綿糸
— 製造工場 青島支店、第一工場
— 月產額 三二七〇〇捆
— 販賣先 支那、內地



(蝶 花)



○帶谷商店



全國各種紡織會社商標一覽 (O S)

— 登錄日 大正二年六月十四日
— 使用製品 棉縮、天竺
— 月產額 棉縮、一百萬碼
— 販賣先 米、英領印度、濠州



○笹川紡績株式會社



○合資會社岡崎製織場

— 一惠方 40s
— 三光 40s
— 32s
— 30s
— 20s
— 16s
— 10s
(右標は黒左標は赤)



○三光紡績株式會社

D 四二

全國各種紡織會社商標一覽 (S)



(松鼠)

綿布 十二封度
細綾



細綿布 十二封度

◎上海紡織株式會社



綿糸 二十番

金綿布 並巾

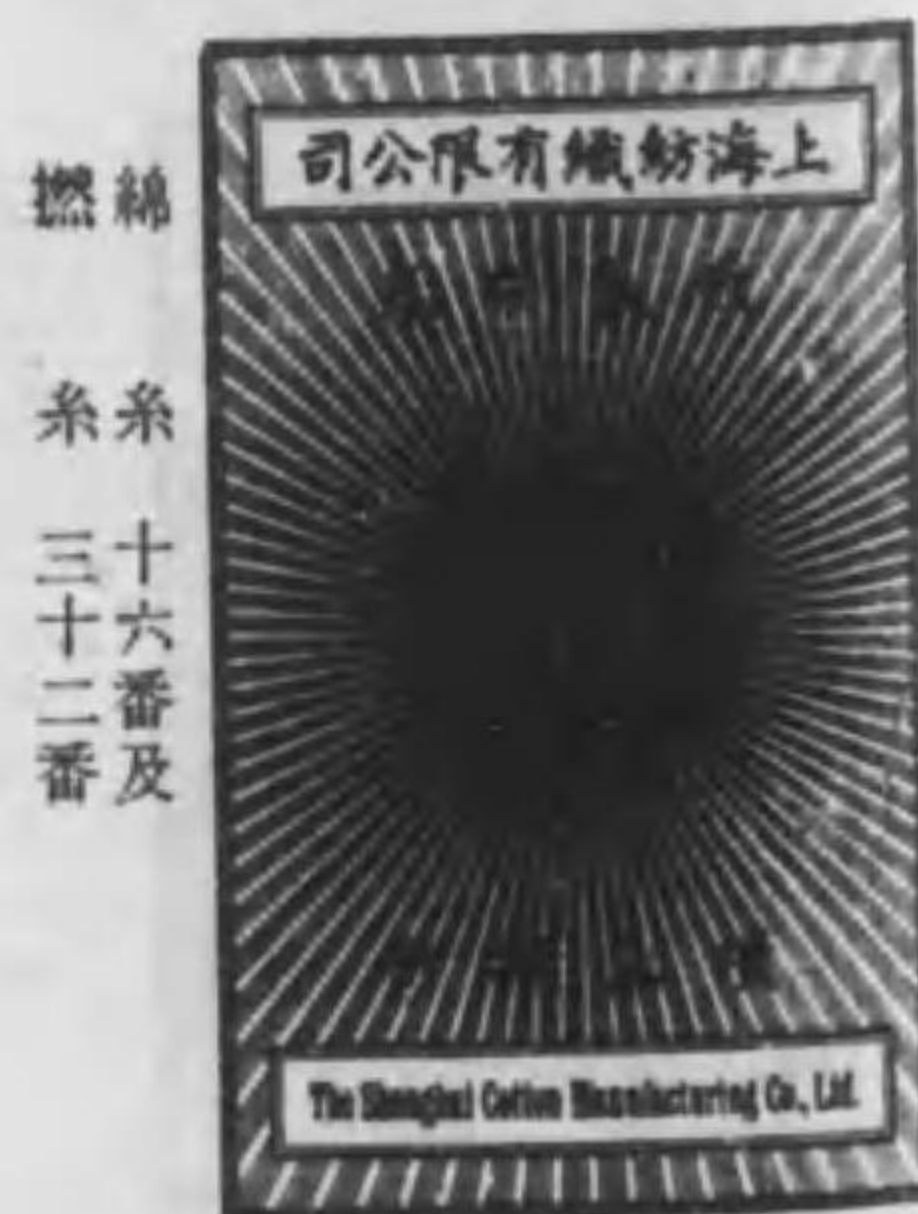


(貝寶)



(單牛頭)

粗綿布 十三封度半



撚綿糸 十六番及三十二番

(光日)

D 四五

全國各種紡織會社商標一覽 (S)



一使用製品

細布、細綾

製造工場 青島支店

一月產額

細布三、六〇〇反
細綾六、五〇〇反
粗布三、〇〇〇反



(魚双玉)

一使用製品 綿布
一製造工場 公大紗廠



(光寶)



(魚双手)

◎昭和レイヨン株式會社

一使用製品 工場 細布、粗布
一製造工場 上海支店
一月產額 粗布三、二〇〇反
細布(四〇碼×二〇〇碼)
一販賣先 支那、印度トルコ



D 四四

全國各種紡織會社商標一覽 (S, T)



擦綿
糸 四十番及
四十二番



(B 光)

全國各種紡織會社商標一覽 (S)

(三元寶)

綿 布 十五封度半
粗 布

東華紡績株式會社



(禧鴻)



清水合資會社



綿 糸 八 番

D 四七



一 使用製品 二十手、十六手
一 月產額 二十手、九百
一 販賣先 支那各地 一千四百
一 使用原棉 米、印、支那棉



D 四六



一 使用製品 十六手
一 月產額 四百五十捆
一 原棉 印、支那棉

◎東洋紡績株式會社



(純)



(三赤)



(色紫) (鳥都)

一 使用製品 双子六十手
一 製造工場 富田工場
一 月產額 六二〇捆

全國各種紡織會社商標一覽 (T)

一 使用製品 十四手、十六手
一 製造工場 富田工場
一 月產額 一八〇〇捆



一 使用製品 双子四十二手
一 製造工場 桑名工場
一 月產額 三八〇捆



(鷹青)



(太郎桃)

一 登錄日 大正八年三月二十日



(鷲)

一 登錄日 大正八年八月九日
一 使用製品 絹糸



一 使用製品 十六番手
一 製造工場 桑名工場
一 月產額 九百捆
一 販賣先 三重、愛知、靜岡縣
一 原棉 印度棉

(紫鷹)
一 使用製品 59/2S
一 製造工場 富田工場
一 月產額 百五十捆
一 販賣先 東京及濱松方面



(龍)

一 登錄日 大正九年二月十二日
一 使用製品 絹糸



(鳥和平)

一 登錄日 大正九年十一月十七日
一 使用製品 絹糸(單糸)



一 使用製品 絹糸(双糸)
(赤、青二種アリ)



(時 金)

一 登録日 大正十四年九月一日
一 使用製品 絹糸(單糸)



(魚金紅)



(福 柳)

◎東洋モスリン株式会社

一 製造工場 山田工場
一 使用製品 四〇番手



(桃)

一 登録日 大正三年四月三十日
一 使用製品 絹糸(双糸)
一 販賣先 印度向



一 登録日 大正九年四月廿四日
一 使用製品 絹糸(双糸)



(鷺白一)

一 使用工場 静岡工場



(藤紅)

一 登録日 大正十二年四月卅日
一 使用製品 十手、八手
一 原産先額 約一五〇捆
一 販賣先 東京近縣ミツドリリング



(燕)

一 登録日 大正十二年二月十日
一 使用製品 40s 32s 31s
一 原産先額 約一〇〇〇捆
一 販賣先 東京附近、愛知、静岡

一 登録日 大正十三年四月卅日
一 使用製品 絹糸(双糸)



(鳳 金)

◎天滿紡織株式會社



(河 銀)

一使用製品 四手
一月產額 三五〇捆



一使用製品 二〇〇手
一月產額 一〇〇捆



(票鶴羽二赤)

◎天滿織物株式會社

一使用製品 粗 布
一製品工場 城北工場
一販賣先 近東方面輸出
一原 棉 米棉、印度棉



(象 塔)

一使用製品 一四手
一月產額 三〇〇捆



(犬角三)

(票 猿)



一使用製品 帆布ネ用



一使用製品 綾木綿
一製造工場 城北工場

一使用製品 一〇手、一四手



(鶴 双)



(双環票)



一月產額 五〇〇捆
一販賣先 內地一般



和歌山紡織株式會社 (綿糸ノ部)



一月使用製品 內地向二十手
原產額 六〇〇〇捆
米棉、印度棉



一月使用製品 內地向燃糸
工月產額 一、二〇〇捆
中ノ島工場

(票社)



一月使用製品 內地向八手、一〇手
月產額 一六〇〇捆



一月使用製品 輸出二十手燃糸
原販賣先 中ノ島工場
支那、印度棉

D 五七



一製造工場 三國工場
一使用製品 綿糸二〇手

(標星)



(星虎)

一使用製品 綾木綿
一製造工場 城北工場

全國各種紡織會社商標一覽 (T、U)



(標ウニ中ノ菱)

一使用製品

二十手、二十二手、
三十手、四十手



宇部紡績株式會社



宇和島綿布合資會社



(波金)

内海紡績株式會社

D 五六

全國各種紡織會社商標一覽 (Y)



◎山邊里織物株式會社

一使用製品 綿 布



(桃 仙)

◎裕豐紡紗公司



(鯉)



(蜻 蜻)

一使用製品 朝鮮向十手
一月產額 二百捆

全國各種紡織會社商標一覽 (W)

◎吉重合資會社



(熊)



(麟 麒)



(鯉 月)

D
五九



(鷓 鴣)



(計 時)

D
五八

全國棉花綿糸布商一覽

棉花糸

E 中表紙



紡織用各種木管製造

并ニ修理一式



尼崎木管製作所

尼崎市別所村八四四

電話 尼崎八一番

全國棉花綿糸布商一覽

棉花商の部

淺野物産株式会社 大阪支店	大阪市東區瓦町二丁目五五番地
株式會社 雨宮商店	山口ビルディング八階
天川商店 棉花部	西區土佐堀船町二十七番地
株式會社 アール、テ	東區北久太郎町三丁目
イ、タタ商會大阪支店	三品ビルディング十六號
アンドーソン、クレ	東區北濱三丁目十七番地
イトン商會代理店	東區瓦町二丁目五五番地
ホルカート	山口ビルディング八階
アラザース出張所	東區北濱四丁目二十六番地
ビルラ、アラザース	北長狹通 丁目二十二番地
中央製綿株式會社	同
仲立社 加藤大三郎	此花區西九條上通一丁目四六
同 同	東區橫堀一丁目
同 同	神戸市京町七十六番館
同 同	海通四丁目三十七番地
同 同	大阪市東區安土町二丁目三〇
同 同	神戶市三宮町三丁目六十五番地ノ一
同 同	江戸町九三番地

全國棉花綿糸布商一覽

エヌ、ガイ	同	伊藤町一〇六
エム、ムサ	同	三宮町一丁目三百二十八
エヌ、エフ	同	海岸通五丁目
エヌ、エツチ	同	(大阪商船支店三階第三百一號室)
エツチ	同	江戸町九十二番地
スラジマル商會	同	中山手通二丁目二ノ一
藤田政次郎	同	大阪市南區安堂寺橋通二丁目八番地
深澤富太郎	同	神戸市生田町一丁目一番地
フクミチヤノド	同	同中山手通三丁目十四番邸(支店)
ラムバカツド商會	同	大阪西區土佐堀船町一丁目(出張所)
藤原敬造	同	東區瓦町二丁目五五番地
福井紡績株式會社	同	山口ビルディング
江商株式會社	同	福井縣足羽郡木田村字山奥
カセラツト	同	大阪市北區中之島二丁目二十番地
トレンジンガ商會	同	神戸市山手通四丁目六二ノ十一
ゴーパーイ、カラシ	同	大阪西區土佐堀通 (出張所)
ヤ株式會社 神戸支店	同	神戶市磯上通八丁目一三〇
籠多商店	同	同播磨町二十九番地
株式會社 牛田總行	同	大阪西區本通二丁目八十番地

E

一

全國棉花絲糸布商一覽

日高紡織株式會社 和歌山縣日高郡御坊町大字島五八四
平田製網株式會社 三重縣富洲原町大字松原七三七
葉井彌兵衛 大阪市西區北堀江上通五丁目十番地
株式會社日比谷商店 東京市日本橋區堀留町二ノ一〇
同 大阪支店 大阪市西區土佐堀船町三十八番地
原田源三商店 同 西區中道三丁目四十一
中田寅之助 同 西區本通二丁目七十番地
堀口泰綱 同 西區土佐堀通一丁目二四
平田信成 同 (營業所) 同 東區北久太郎町三丁目
日比野芳太郎 同 東區北久太郎町三丁目(本店)
原田茂 神戶市東區通六丁目百十九番屋敷
株式會社長谷川商店 大阪西區江戶堀(出張所)
岩田保太郎 大阪市江戶堀上通一丁目一六
伊藤民五郎 同 東區北久太郎町三丁目
怡豐洋行 同 西區北堀江通三番七七八
イ、フエストラボーイ 同 東區瓦町二丁目四四(出張所)
イ、シエラ、エツラ商會 神戶市三宮町三丁目二十六番地
伊澤爲吉 同 播磨町一六番地
池田平作 同 榮町三丁目六十番地
シヨウザ、エツチ、マ 大阪西區南堀江通四丁目六番地
クフアデン商會代理店 神戶市海岸通六丁目十四番地
ジャードン商會代理店 大阪北區中之島二丁目 江商ビル三階
貴志米吉 神戶市京町八十三番地
大阪東區北久寶寺町二丁目四十七

三邊仁市 大阪西區江戶堀南通一丁目
マクフアデン 同 北區福笠町九番地
兄弟商會代理店 大江ビルディング
三和棉行 同 西區南堀江三番丁
代表者菊崎市松 同 北區中之島二丁目十番地
日本棉花株式會社 同 北區北濱四丁目二十六番地
日瑞貿易株式會社 同 北區中之島二丁目二五
日商株式會社 同 江商ビルディング四階
日清紡織株式會社 同 北區中之島二丁目六一 近藤ビル
内外棉株式會社 同 北區堂島北町四十一番地
長澤芳太 同 西區南堀江通一丁目二十六番地
中村合資會社 同 東區今橋三丁目二十五番地
西川アラザース 同 西區土佐堀 大同ビル六〇一號
西村豐七 同 北區堂島船大工町三六番地
合資會社 中西商店 同 西區道頓堀通二丁目十五番地
中村壯一 同 西區土佐堀通一丁目二十四
長野辰次 同 大阪府豐能郡池田町三三六〇番地
ネザランド、エシアチツク商會 神戶市浪花町五十六番地
西川庄六 滋賀縣蒲生郡八幡町新町(本店)
野澤組 東京市麩町區永樂町二丁目七日本興業銀
小津武林起業 行ビルディング第四一八號室
株式會社 神戶市仲町五十五番地(支店)
大倉商事株式會社 大阪西區南通三丁目
太田勘三郎 同 東區釣鐘町二丁目二九
同 西區江戶堀北通一ノ一七

全國棉花絲糸布商一覽

喜多兵合資會社 同 東區北久太郎町三丁目一五
川越紡織株式會社 同 三品ビルディング内
小石平次 同 埼玉縣川越市脇田永井町三一五
加久門岩次郎 同 大阪市西區京町堀通一丁目四七番地
小西喜三郎 同 北區堂島北町九番地
小卷淺治郎 同 東區今橋五丁目萬成ビルディング
木山勝太郎 同 西區土佐堀一丁目
株式會社 河原棉行 同 東區北濱五丁目十六番地
加島安治郎 同 西區南堀江通六丁目
梶原富治郎 同 西區江戶堀北通二丁目一四七
合資會社 越海商店 同 東區北濱二丁目七十四番地
合名會社 神戶市東區通二丁目五十七
神戶市東區通一丁目十四
神戶市中町八八番館
同 榮町二丁目百二十三番地
神戶貿易商會 同 京町八十二番地
是則商事株式會社 同 大阪北區曾根崎新地三(出張所)
綿業社 小幡 同 神戶市平野山町一六五番屋敷
宮道新太郎 同 大阪西區江戶堀上通一丁目一
マムラジヤ、太 同 神戶市海岸通三丁目二十二番屋敷
森下捨吉 同 神戶市江戶堀三十七番地
三豐紡織株式會社 同 大阪西區土佐堀裏町一(出張所)
明治紡織合資會社 同 大阪市東區北濱五丁目十六番地
正織株式會社 同 香川縣三豐郡觀音寺町大字觀音寺甲二五
合名會社 萬谷商店 同 大阪西區土佐堀船町一九(舊事務所)
株式會社 宗川商店 同 岡山縣都窪郡茶屋町大字帶江新田二三四
同 東京市本所區藤代町四二

大阪三品取引所取引員總代 岩田保太郎 同 東區北久太郎町三丁目
マホームツド合名會社 同 江戶町九十三番地
昭和棉花株式會社 同 北區中之島二丁目 江商ビルディング
三商合資會社 同 東區備後町二丁目野村ビルディング
合資會社 櫻井好一商店 同 北區堂島濱通一丁目
三進社 藤田政治郎 同 南區安堂寺橋通二丁目八番地
坂本安治商店 同 神戶市兵庫南仲町九十七番屋敷
合資會社 鷹屋商店 同 大阪市西區江戶堀北通一丁目四三
株式會社 芝棉行 同 西區土佐堀通一丁目
齋藤合名會社 同 此花區四貫島町四番地
白洲商會 同 北區中之島二丁目五十六番地
白井英太郎 同 西區土佐堀船町十六番地
島田誠三郎 同 西區南堀江六丁目
小豆島芳種 同 名古屋市菊井町七丁目(支店)
芝記 號(支) 同 大阪西區土佐堀通一丁目三十番地
震記 號(支) 同 西區松島町二丁目
株式會社 鈴木商店 同 西區本通三番丁華商三十一番地
シイベル、ヘグナー商會 同 神戶市海岸通十番地
株式會社 同 伊藤町百七番地
合資會社 ストロム商會 同 海岸通一丁目英一番地
昭三商會 新川商店 同 中山手通四丁目十一番ノ二七
マンガールチャンド 同 下山手通四丁目六二

全國棉花綿糸布商一覽

高柳友吉商店	東區豐後町十八丁目
高橋伊之造商店	東區谷町二丁目
辻米藏商店	東區北久太郎町三丁目
株式會社宇佐見商店	東區谷町二丁目
植寅治商店	東區南新町三丁目
和田啓夫商店	東區南本町三丁目
株式會社和井田商店	東區本町三丁目
綿屋商店	東區瓦町三丁目
株式會社八木商店	東區南久太郎町二丁目
合名會社山作商店	東區備後町三丁目
株式會社山口商店	東區備後町四丁目
植木金松	
森田健吉	
石川秀太郎	
八木與三郎	
山崎作次郎	
同	
同	
同	
同	
同	
同	
同	
同	
同	
同	
同	
同	

E

六

全國織物會社工場一覽

F 中表紙

織物

全國各種織物會社工場一覽 (A)

取締社長 寬喜三郎 取締役 寬加藤 鎌太郎
 監査役 寬市太郎 工務主任 寬政 政治 耶
 事務主任 岩田和兵衛
 職工數 男 一三人 女 八五人
 業 十二時間
 原動機 汽 小笠原製鐵所製
 織機臺數 電動機 芝浦製三〇馬力、一五馬力、七馬力
 豐田式 二丁付 八枚ドビー付 一五八臺
 同 一丁付 一六枚ドビー付 一七六臺
 織機臺數 奧井製 一臺 豐田製 一七六臺
 中山製 三臺 水谷製 二臺
 整經機 豐田(組卷) 三臺 糊付機 獨ツツ 一臺
 布疊機 一臺 小荷造機 一臺
 渦卷ポンプ 一臺 噴霧機 一臺
 立式三聯ブランチヤー經機 一臺
 工場敷地坪數 二、二〇五坪
 工場建物坪數 六五八坪五合

有松絞製造株式會社

所在地 愛知縣知多郡有松町大字有松字往還南
 創設地 大正八年十一月
 資本金 十萬圓 拂込金 二萬五千圓
 目的 有松絞製造販賣並各種織物製造販賣
 取締役 久田伊左衛門 取締役 服部 幸平
 同 竹田嘉兵衛 同 服部 孫兵衛

F 四

有磨織物合名會社

取締役 石川村彌平 取締役 山中四郎兵衛
 監査役 岡田森治郎 同 竹田佐太郎
 所在地 廣島縣廣島市磨村下有地
 創設地 大正十二年三月二十八日
 資本金 五萬圓
 目的 綿織物製造
 代表社員 富田芳郎
 原動機 吸入瓦斯エンジン 一、二馬力
 織機臺數 古橋 二八臺

赤松紺木村合資會社

所在地 久留米市兩替町 電一〇八
 創設地 明治二十九年十月
 資本金 十萬圓
 目的 久留米紺織製造
 代表社員 木村庄平 八六人
 職工數 男 三五人 女 一五〇臺
 織機臺數 一三馬力

合資會社赤座絹織工場

所在地 金澤市高岡町九二ノ七
 創設地 昭和四年六月十五日
 資本金 各種織物製造販賣
 無限社員 赤座吉郎

明石帆布株式會社

荒川合名會社

所在地 兵庫縣明石郡林崎村
 創設地 大正七年十月
 資本金 五十萬圓
 目的 帆布織物製造販賣
 取締役 安藤秀三 取締役 安藤 久太
 同 神足淺三郎 監査役 安藤 久吉

荒藤合資會社

所在地 群馬縣邑樂郡館林町
 創設地 大正八年
 目的 節糸織及鉸仙
 織機臺數 西野式 小巾 六〇臺
 原動機 一〇馬力
 職工數 男 七人 女 四〇人

淺野夕タル合資會社

所在地 廣島縣廣島市郡府中町
 創設地 明治四十四年一月
 資本金 一萬圓
 目的 浴巾製造販賣

全國各種織物會社工場一覽 (A)

淺野毛織合資會社

代表社員 淺野德太郎 女 四五人
 使用人數 男 六人 女 一一人
 織機臺數 森式 一三三臺 棗田式 一臺
 使用馬力 電力 一五馬力

朝日織物合資會社

所在地 大阪府泉南郡南掃守村西之内
 創設地 大正九年八月
 資本金 一萬圓
 目的 綿織物製造
 代表社員 堀家力太郎
 織機臺數 重政式 小巾 一〇臺
 職工數 男 一人

旭合名會社

所在地 香川縣仲多度郡與北村
 創設地 大正九年八月
 資本金 一萬圓
 目的 綿織物製造
 代表社員 堀家力太郎
 織機臺數 重政式 小巾 一〇臺
 職工數 男 一人

旭織物合資會社

所在地 栃木縣足利市東丁
 創設地 電八五二
 職工數 重政式 小巾 一〇臺

F 五

旭織布株式會社
 所在地 靜岡縣濱名郡曳馬村新津
 創立 大正七年十月十日
 目的 金巾、ケルツプ、コール天製造
 職工數 男 六人 女 一人
 使用馬力 四〇馬力
 織機臺數 一六八臺
 豐田製 廣巾 七六臺

旭織布株式會社
 所在地 山口縣厚狹郡厚狹町
 創立 大正五年十一月
 目的 織物製造販賣
 取締役 阿部清次
 同 信常 上田重太郎
 監查役 伊藤藤介
 職工數 男 一〇人 女 六〇人
 豐田製 小巾 一五五臺
 東海式 同 計五五臺
 伊藤式 同

秋吉毛織株式會社
 所在地 愛知縣海部郡蟹江本町
 資本 十萬圓
 代表社員 安藤捨吉

秋田織物合資會社
 所在地 秋田市保戸野諏訪町二六
 創立 大正十年五月
 資本 一萬七千圓
 目的 木綿織物製造販賣
 代表社員 近江倉吉

秋田夕アル株式會社
 所在地 秋田縣仙北郡大曲町大曲東後
 沿 秋田幸太郎個人經營ノ工場ヲ大正十一年十月
 資本 十萬圓
 目的 各種夕アル及夕アル加工
 取締役 板谷五郎左衛門
 同 伊藤長七
 監查役 藤田成以
 職工數 男 四二人 女 二六人

株式會社足米機業場
 所在地 京都府竹野郡島津村
 創立 明治八年
 目的 鑄紗古漬製織
 事務員數 男 五人
 職工數 男 一五人 女 六〇人
 業 午前七時ヨリ午後六時迄
 原動機 重油發動機 獨逸製 三二馬力
 整系機 發電機 黑崎製 九六〇瓩
 整經機 一六臺
 織機臺數 二〇臺
 敷地坪數 二〇臺
 建物坪數 二〇臺

株式會社東織布工場
 所在地 大阪府泉北郡東百舌鳥村大字土師
 目的 織物製造販賣
 設立 昭和三年十二月十五日
 資本 六千圓
 代表社員 霜野一頁

備前商事株式會社
 所在地 岡山縣兒島郡莊内村樋ヶ原
 創立 大正八年
 目的 男袴地洋服地製造
 職工數 男 三一人 女 四三人
 使用馬力 電 五〇馬力 計 五八馬力
 織機臺數 中村式 大巾 三〇臺 計 八〇臺
 重政式 小巾 五〇臺

備前織物株式會社
 所在地 岡山市上伊福九四〇
 電話 一〇五七 長一〇五八

全國各種織物會社工場一覽 (B)

沿 革 (大正二年五月創業、大正十四年五月備產織物株式會社ヲ合併シ楠松織物株式會社ヲ委託經營ス)

資本金 六十萬圓 拂込金 三十六萬八千七百五十圓

積立金 十七萬二千圓 最近配當年一割二分

製 品 雲霧、帆布、天竺

商 標 三ッ輪、鳩、鶴

月 産 額 二萬六千五百反

社 長 龜山元三

常務取締役 小野竹三郎

監査役 中村秀次郎

工 場 長 今井勲藏

會計主任 谷尾平五郎

倉庫主任 尾崎廣一

主 任 午前六時ヨリ午後五時

原 動 機 電動機、日立、川北

事務員數 男 一三人 女 二人

職 工 數 男 四七人 女 五〇〇人

燃 糸 機 (アラソン) 五吋半 九二〇〇錠

織機臺數 五〇〇臺

數地坪數 八九〇〇坪

建物坪數 二六〇〇坪

茶屋町工場

工場長 高月愷一

◎合資會社備產商會

所在地 岡山縣後月郡井原町一五一二

創 立 大正十三年十一月一日

資本金 一萬七千圓

專務取締役 龜山政一

取締役 木原通三

監査役 木原清三

事務局長 長谷井清

出 荷 長 森安勝三郎

主 任 古武菊次郎

主任係任 古武菊次郎

◎長生機業株式會社

所在地 高知縣安藝郡西分村

創 立 大正十年

目 的 綿織物製造

社 長 松浦柳吉

取 締 役 小松靖治

同 監 査 役 大元喜久馬

同 監 査 役 白石真太郎

同 監 査 役 永野正喜

使用馬力 五馬力

織機臺數 三〇臺

數地坪數 鈴政式 一八吋

建物坪數 三〇臺

◎秩父織物株式會社

所在地 埼玉縣秩父郡秩父町字大宮

目 的 絹織物製造販賣

社 長 崎玉縣秩父郡秩父町字大宮

取 締 役 二一人

同 監 査 役 三馬力

同 監 査 役 二〇臺

使用馬力 電力

織機臺數 一四人

數地坪數 女

◎千々木織物合資會社

所在地 岡山縣後月郡出部村

創 立 大正六年一月

目 的 紺綵製造卸販賣

社 長 千々木夏次郎

取 締 役 千々木善一

同 監 査 役 千々木善一

同 監 査 役 千々木善一

使用馬力 電力

織機臺數 一四人

數地坪數 女

◎中央織物株式會社

所在地 岐阜縣惠那郡長島町中野

創 立 大正八年九月

目 的 絹織物製造販賣

社 長 渡邊儀助

取 締 役 大宮光雄

同 監 査 役 大宮光雄

使用馬力 電力

織機臺數 八人

數地坪數 女

全國各種織物會社工場一覽 (C)

F 八

代表社員 藤原金一

製 品 大正十年

使用人數 男 五人 女 三人

織機臺數 重政小

◎備後織物合資會社

所在地 廣島縣深安郡御野村

創 立 大正十年

目 的 綿織物製造

社 長 酒井小

取 締 役 酒井小

同 監 査 役 酒井小

使用馬力 電力

織機臺數 八人

數地坪數 女

◎備後新市織物株式會社

所在地 廣島縣新市郡新市町

創 立 明治三十四年一月

目 的 綿織物製造

社 長 佐々木三郎

取 締 役 佐々木三郎

同 監 査 役 佐々木三郎

使用馬力 電力

織機臺數 八人

數地坪數 女

◎備南織物合資會社

所在地 岡山縣後月郡西江原村

創 立 大正十年

目 的 綿織物製造

社 長 木綿製

取 締 役 木綿製

同 監 査 役 木綿製

使用馬力 電力

織機臺數 八人

數地坪數 女

◎尾北織物合資會社

所在地 愛知縣丹羽郡千秋村佐野

創 立 明治十三年

目 的 天竺粗布製造

社 長 眞野伊三郎

取 締 役 眞野伊三郎

同 監 査 役 眞野伊三郎

使用馬力 電力

織機臺數 八人

數地坪數 女

◎銚子織物株式會社

所在地 千葉縣銚子港字小川戸

創 立 明治四十年二月

目 的 酒醬油搾袋製造販賣

社 長 深井吉兵衛

取 締 役 宮内徳次郎

同 監 査 役 藤木茂郎

使用馬力 電力

織機臺數 八人

數地坪數 女

◎豐田式 小巾

織機臺數 一七二臺

數地坪數 一、二〇〇坪

建物坪數 三五〇坪

◎中央織物株式會社

所在地 岐阜縣惠那郡長島町中野

創 立 大正八年九月

目 的 絹織物製造販賣

社 長 渡邊儀助

取 締 役 大宮光雄

同 監 査 役 大宮光雄

使用馬力 電力

織機臺數 八人

數地坪數 女

F 九

福山夕オ合資會社

所在地 福山市御門町
使用人數 男 二人 女 一五人
織機臺數 都築 小 二〇臺
原動機 電力 七馬力半

福清織物合名會社

所在地 岸和田市沼町二二一 電岸和田一一七
創立 大正五年四月
資本金 九千圓
製品及商標 綿ネル生地(丸福)

代表社員 福本友治郎 一八人
職工數 男 二人 女 一八人
操業 十一時間(交替制度ナシ)
原動機 電動機 獨アルゲマイネー製 一臺 三〇馬力
整經機 豐田式 五〇臺
織機臺數 九臺
其他 五三八坪
敷地坪數 一七六坪
建物坪數

福島羽二重株式會社

所在地 福島縣福島市大字森合字下釜三番地 電二三
創立沿革 明治四十年三月二日創立、明治四十年八月整練部
二本松機業株式會社合併 大正四年十一月
資本金 六十萬圓 全額拂込済
積立金 三萬圓

敷地坪數 三、五四七坪六合五勺
建物坪數 九八九坪五合四勺

福島織物株式會社

所在地 石川縣能美郡根上村字福島ヨ五八
創立 大正八年十一月
資本金 十五萬圓
目的 輸出向内地向織物製造販賣
社長 森宗次郎 取締役 福田政一
取締役 高塚龜吉 監査役 朝日長次郎
監査役 津田 三四臺
織機臺數 八臺

福島製布合資會社

所在地 靜岡縣磐田郡福島村中島
創立 大正十三年六月二十五日
資本金 二萬圓
目的 織物製造及賃織業
代表社員 大角愛治

伏原毛織合資會社

所在地 名古屋市中區杉村町船付二五 電東二九八
創立 大正七年八月
資本金 二十萬圓
目的 洋服地ヲ主トセル各種毛織物
代表社員 伏原湛一郎 工場長 伏原翁二郎
事務員數 男 四人
職工數 男 一〇人 女 八〇人
操業 十一時間(交替制度ナシ)

全國各種織物會社工場一覽 (F)

目的 輸出羽二重、佛蘭西縮緬、其他各種絹織物
專務取締役 中川與三郎 取締役 瀧井德藏
監査役 山田 監査役 大島要三
書記長 根本清左衛門 工場長 大木
人事主任 長島長次郎 會計主任 大中善次郎
事務社員 男 三瓶 女 一人
職工數 男 一〇人 女 二人
織機臺數 力織機 三六臺
縮緬機 二二二臺、管卷機 二九〇臺
準備機 汽織(多管式)二臺、汽機一臺、練槽四個
整練部 洗滌槽五個
製造高 正 約六萬疋(二疋長サ五〇ヤール)
製練高 正 約百萬圓
製練率 約十二萬疋
事務員數 男 一〇人 女 二人
使用人數 男 三七人 女 四五〇人
敷地坪數 七、二八〇坪
建物坪數 二、三二〇坪

二本松工場

福島縣安達郡二本松町南新町三八
工場長 丹治清一郎 工場主任 中川與三郎
織機臺數 力織機 八五七臺、糊附機 一九四臺
準備機 三臺、管卷機 一〇〇臺
使用馬力 電動機 一五〇馬力 一臺
使用人數 男 一〇人 女 一〇馬力 一臺

合資會社双葉織物商會

所在地 東京市日本橋區濱町二丁目十四番地
設立 昭和三年八月十九日
目的 各種織物製造販賣
代表社員 相澤長太郎 社員 荒井多吉
代表社員 篠田 三

宜山織布合名會社

所在地 廣島縣廣島郡宜山村字下山守
創立 明治四十五年五月
代表社員 織田吉太郎 女 四五人
職工數 男 二〇人 女 四五人
使用馬力 電力 二五馬力
織機臺數 米國製 廣中 二四臺
整經機 三臺 練返機 七臺
福田分工場 廣島縣廣島郡福相村字福田

F 二三

全國各種織物會社工場一覽 (H)

同 澤 市次郎 工場長 下 夏作
 事務員數 六人
 職工數 男 二五人 女 九五人
 使用馬力 電 四〇馬力
 燃系機 四〇臺
 經卷返機 二、四〇〇臺
 緯卷返機 四臺
 整經機 四臺
 織機臺數 重田式 一、二〇〇臺
 津田式 二〇〇臺
 準備機 三、〇〇〇坪
 敷地坪數 七五〇坪
 建物坪數

◎香木織布株式會社

所在地 大阪府泉北郡南松尾村字香木九九〇
 創立 大正八年六月
 資本 大正八年六月
 目的 綿布製造販賣
 社長 松山寅太郎
 取締役 阪東平太郎 同 藤原松三郎
 監查役 山口佐壽郎 監查役 松山文吉
 安井政吉

◎服部合名會社

所在地 新潟縣南蒲原郡加茂町
 創立 明治四十二年八月
 目的 羽二重縞壁製造
 使用人數 男 一人 女 三二人
 織機臺數 津田式 大巾 二七臺
 燃系部 同所

◎原田織布株式會社

所在地 大阪府北河内郡交野村私部
 創立 大正十四年五月二日
 資本 六十四萬圓
 目的 織物ノ製造及漂白
 取締役 原田守夫 同 原田秀夫
 同 西井賢英 同 大野秀夫
 同 金澤泰治 同 宮本邦之助
 同 植田繁次郎 監查役 大門種治郎
 同 小林惣一郎
 監查役 小林惣一郎
 使用人數 男 二人 女 一二人
 原動機 電 七〇馬力
 織機臺數 原田式 大 八〇臺 小 一五臺

◎早川木綿合資會社

所在地 愛知縣知多郡八幡町 電橋須賀一六
 創立 明治四十一年一月
 資本 一萬圓
 目的 白木綿製造販賣
 代表社員 早川義次
 使用人數 男 四人 女 六〇人
 織機臺數 天野 大巾 三五臺 計八七臺
 東海 小巾 一六臺
 瓦斯 二五馬力

全國各種織物會社工場一覽 (H)

F 二八

製 品 壁懸糸製造 明治四十四年設立
 使用人數 男 一人 女 一二人
 燃系機 佛國製 四八〇鍾
 使用馬力 一〇五馬力

◎服部織布合名會社

所在地 名古屋市中區西日置町若狹三九
 創立 大正十一年十一月八日
 資本 一萬圓
 目的 絹織物製造及販賣
 代表社員 服部榮太郎 代表社員 桑原梅吉

◎服部與合名會社

所在地 名古屋市西區下園町二丁目
 沿革 明治二年創業、大正七年一月現組織三變更
 資本 六萬五千圓 全額拂込済
 積立金の 綿布製造販賣並ニ綿布加工
 代表社員 服部實太郎 代表社員 佐濤明治郎
 事務員數 男 二人

◎萩森織布株式會社

所在地 愛媛縣西宇和郡喜須來村 電一〇三
 目的 夕タル製造
 職工數 男 三人 女 一八人
 織機臺數 森式 廣巾 二〇臺

◎白山綿練合資會社

所在地 今治市 製 品 綿ネル、綿布
 創立 大正九年

◎早川織物合資會社

所在地 桐生市大字桐生二一〇
 設立 昭和四年六月五日
 目的 織物製造
 資本 六千圓
 無限責任 早川國八郎

◎早藤合資會社

所在地 愛知縣知多郡八幡町字八幡
 創立 大正七年十二月
 目的 綿布製造販賣
 代表社員 早川清考

◎林織物合資會社

所在地 大阪府南河内郡道明寺村字林
 創立 大正十一年二月
 目的 白木綿製造
 職工數 男 五人 女 七〇人
 使用馬力 電 二〇馬力
 織機臺數 北野式 小巾 一一〇臺

◎林製糸株式會社

所在地 德島縣植郡手島村大字麻植塚四四五
 沿革 大正八年九月、元朝日紡織株式會社ノ事業繼承改
 稱セラル
 目的 絹毛麻綿紡織及生糸製造業
 資本 十萬圓 全額拂込済
 社長 林照太郎 取締役 林貞一
 監查役 木村儀一 監查役 谷量太

F 二九

全國各種織物會社工場一覽 (H)

職工數 男 五人 女 二五人
使用馬力 電 三〇馬力
錘 一四八錘

◎林合名會社

所在地 愛知縣中島郡起町
創 大正三年七月
目的 綿織物及染系製造
使用人 一〇人
織機臺數 豐田式
シルケット機
使用馬力 電 一四臺
三馬力

◎林田織物合資會社

所在地 福井縣坂井郡春江村境二十號二七
創 大正十三年二月一日
資本 三萬五千圓
目的 織物製造

◎瀨松絹織合資會社

所在地 濱松市佐藤一色一八二
創 大正十二年二月十日
資本 六萬圓
目的 絹布並ニ織物製造
代表社員 田邊政太郎
織機臺數 田邊式 廣巾
使用馬力 三四臺
一一馬力

◎箱崎織布合資會社

所在地 福岡縣糟屋郡箱崎町

代表社員 長谷川 清十郎
社員 長谷川 九十
同 長谷川 ばな
社員 長谷川 長吉
石原 瀧次

◎長谷合資會社

所在地 名古屋市中區千種町字松軒一三
創 昭和二年三月
資本 一千二百圓
目的 織物製造販賣並ニ染物業
代表社員 片山 專藏

◎合資會社花村防水布店

所在地 名古屋市西區南外堀町四丁目一
創 昭和四年六月二十五日
資本 五萬圓
目的 防水布製造販賣
代表社員 澤井 久助

◎日色織物合資會社

所在地 千葉縣香取郡豐和村大寺五四〇
資本 二萬圓
目的 絹織物製造
代表社員 日色 重助

◎日夏製織株式會社

所在地 滋賀縣大上郡日夏村二五九四
創 大正十一年十月二十三日
資本 七萬圓
目的 麻布綿布製織販賣
取締役 寺村 半六
同 正田 由次郎
取締役 寺島 傳次郎
元持 彌五郎

全國各種織物會社工場一覽 (H)

F 三〇

創 立 昭和二年二月

◎橋本織物合名會社

資本 四萬一千五百圓
代表社員 矢野 藤三郎
創 立 昭和二年二月
所在地 東京市外香爐町小村井九四三
創 大正十二年一月十五日
資本 一萬圓
目的 織物製造販賣
代表社員 橋本 完吉

◎橋本織物合名會社

所在地 八王子市東町十三
創 昭和三年十二月十二日
資本 五萬〇三百圓
目的 織物製造販賣
代表社員 橋本 完治

◎長谷川毛織株式會社

所在地 愛知縣中島郡起町
創 昭和三年九月二日
資本 五萬圓
目的 絹織物製造並ニ縫系ノ賃染業
代表社員 橋本 完治
織機臺數 鈴木式 小巾
使用馬力 電 三〇馬力
同 長谷川 敏治
取締役 小林 直一

◎長谷川合資會社

所在地 群馬縣佐波郡蓮村大字八寸九四〇ノ一
創 昭和三年九月二日
資本 五萬圓
目的 絹織物製造並ニ縫系ノ賃染業
代表社員 寺田 與志高

◎合資會社日高商會

所在地 靜岡縣磐田郡福島村福田
創 大正十四年二月十五日
資本 一萬二千五百圓
目的 別珍コイル天ノ製造販賣
代表社員 寺田 與志高

◎日乃出帆布合資會社

所在地 尾道市西御所町
創 大正七年二月起工、同年十月竣工、同年十一月
資本 十萬圓
目的 機械織綿帆布各種製造
無限責任 木村 敬二郎
社 森 平次郎
工場 長 森 平次郎
事務 員 二人
職工 數 五人
使用馬力 電 燃糸機
錘 數 一、三五馬力
織機臺數 三八〇臺
敷地坪數 三〇九坪
建物坪數 三〇九坪

◎日出織物株式會社

所在地 大阪府西區南堀江一番町
創 大正十一年十月二十三日
資本 七萬圓
目的 麻布綿布製織販賣
取締役 寺村 半六
同 正田 由次郎
取締役 寺島 傳次郎
元持 彌五郎

F 三一

創 大正十二年四月
資本 二十五萬圓
目的 輸出絹織物製造
取締社長 西野市兵衛
取締役 竹下勲 右衛門 野野百助
監查役 西野昌一
事務員數 男 一〇人 女 三〇〇人
職工數 男 二三人
原動力 電力
燃系機械 津田米式
織機臺數 四、〇〇〇臺
織機臺數 三、七〇〇臺
織機臺數 四、五〇〇坪
織機臺數 一、五五〇坪

◎日根野織物合名會社

所在地 大阪府泉南郡日根野村大字日根野三七七六
創 大正元年八月
資本 一萬五千圓
目的 輸出向三綾
代表社員 神藤信太郎
職工數 男 一三人 女 六五人
原動力 自午前七時至午後七時十二時間制
整經機 小池式 七臺
織機臺數 原田式 八臺
織機臺數 自家製 五臺

◎弘前織物株式會社

所在地 弘前市龜甲町一〇二
創 大正九年十二月創立、當時木製足踏織機ナリシガ
資本 十萬圓
目的 絹織物製造
取締社長 菊池長三
取締役 鎌田又三郎 堀野隆一郎
監查役 佐藤慶三郎
事務員數 男 四人
職工數 男 三人
原動力 電力
織機臺數 二臺
織機臺數 二臺
織機臺數 一五〇坪
織機臺數 一五〇坪

◎株式會社廣橋商店

所在地 奈良縣北葛城郡箸尾町
創 大正十三年十一月十五日
資本 三萬圓
目的 綿織物麻織物製造販賣加工
取締社長 廣橋繁治
取締役 廣橋次郎
監查役 中谷捨次郎
事務員數 男 三人
職工數 男 六五人
原動力 自午前七時至午後七時十二時間制
整經機 小池式 七臺
織機臺數 原田式 八臺
織機臺數 自家製 五臺

◎合資會社廣橋繁治商店

所在地 奈良縣北葛城郡箸尾町大字萱野六六九ノ二
創 昭和四年五月二十日
資本 三萬圓
目的 綿布製造販賣業
代表社員 廣橋繁治
取締社長 廣橋繁治
取締役 廣橋次郎
監查役 中谷捨次郎
事務員數 男 三人
職工數 男 六五人
原動力 自午前七時至午後七時十二時間制
整經機 小池式 七臺
織機臺數 原田式 八臺
織機臺數 自家製 五臺

◎廣島山崎織物株式會社

所在地 廣島縣安佐郡可部町八
創 大正十一年一月十五日
資本 十萬圓
目的 山崎織物製造販賣
取締社長 山崎宗三郎
取締役 戶田清兵衛
監查役 入江重夫
事務員數 男 三人
職工數 男 六五人
原動力 自午前七時至午後七時十二時間制
整經機 小池式 七臺
織機臺數 原田式 八臺
織機臺數 自家製 五臺

◎東葛城織物株式會社

所在地 大阪府泉南郡東葛城村字河合九一一
創 大正八年九月
資本 十萬圓
目的 綿織物製造販賣
取締社長 松原幸助
取締役 川楠安太郎
監查役 五新
事務員數 男 六人
職工數 男 六人
原動力 電力
織機臺數 津田米式
織機臺數 四、〇〇〇臺
織機臺數 三、七〇〇臺
織機臺數 四、五〇〇坪
織機臺數 一、五五〇坪

◎東森織物合資會社

所在地 岡山縣後月郡木之子町 電井原一〇三
創 大正七年七月創立
資本 一萬五千圓
目的 各種綿織小倉服地、輸出綿布製造
代表社員 東森嘉作
事務員數 男 七人
職工數 男 三五人
原動力 電力
織機臺數 三〇馬力(豫備)
織機臺數 計 六五馬力
織機臺數 八三臺
織機臺數 一、三〇〇坪
織機臺數 四、五〇〇坪

◎姫井合名會社

所在地 東京府豐多摩郡澁谷町下澁谷六一九
創 大正十三年十月二十五日
資本 三十萬圓
目的 織物製造販賣
代表社員 姫井三龜男

◎平井合名會社

所在地 愛媛縣宇摩郡上分町
創 明治四十五年一月
資本 一萬五千圓
目的 綿織物製造

全國各種織物會社工場一覽 (H)

工場建物坪數

一、二二七坪

◎引佐織布株式會社

所在地 靜岡縣引佐郡氣賀町字氣賀 電話四五
創立 大正八年八月五日
資本 洋服地製織 二十五萬圓
野末邑太郎 後藤熊雄 杉浦仁三 耶
中村增治 白柳治平 平田彌吉
豐田茂作 芦田十次郎
職工數 男 一〇人 女 一三〇人
使用馬力 電力 四〇馬力
織機臺數 シツキンソン式 四中 四八臺
ヨシヨシヘルム式 二〇臺

◎坂南織物株式會社

所在地 大阪府泉南郡南中通村櫻井
職工數 男 四人 女 二七人
織機臺數 八〇臺

◎朋友機業合名會社

所在地 福井縣大野郡勝山町澤
創立 大正十三年七月一日
資本 七千八百五十圓
織物製造販賣
代表社員 大田要三治 代表社員 白崎與五郎
◎本場關戸蚊帳株式會社
所在地 廣島市廣瀬町
創立 明治四十年二月

◎北陸製絹株式會社

所在地 金澤市鹽川町二四・二五合併地 電話四四六
資本 三十萬圓 拂込金 二十四萬圓
積立金 五千五百圓 最近配當 三割
取締社長 高阪三松 常務取締役 大西文次郎
取締役 西能源四郎 取締役 中村喜七
同 島田七郎 右衛門 監查役 瀨野政治
監查役 水落清松
事務員數 三人
職工數 男 一〇人 女 一〇〇人
使用馬力 一三馬力
織機臺數 一六〇臺

◎北辰會關機業場

所在地 新潟縣南蒲原郡加茂町上條 電話六番
製織物(白羽二重、絹、襪地) 絹捲糸
月產額 三六〇貫
場主 關 眞次郎

全國各種織物會社工場一覽 (H)

F 三六

拂込金 五十八萬七千五百圓

◎本多合名會社

所在地 濱松市菅原町二三六 電話一〇三五
創立 明治四十四年三月
資本 五千圓
商標 輸出織物製造販賣
社員數 本多喜三郎 代表社員 員 本多正吉
事務員數 男 五人 女 一人
職工數 男 八五人 女 八五人 內 寄宿 八五人

◎關戸支店

山口縣玖珂郡藤河村大字關戸
東京市日本橋區長谷川町

◎東支店

同上

積立金 二百萬圓
製產品 綿麻織物、蚊帳
生產高 綿麻織物、蚊帳
社長 三宅幸太郎
取締役 三宅幸太郎
監查役 三宅幸太郎
職工數 男 三宅幸太郎 女 三五人
織機臺數 小中
原動機 電動機
敷地坪數 一八九〇坪
建物坪數 一五七五坪

◎北辰織物株式會社

所在地 足利市伊勢町
創立 大正五年
製織品 內地向絹織物
使用人數 男 三人 女 一人
織機臺數 初谷 小
原動機 電
敷地坪數 二、〇〇〇坪
建物坪數 八二五坪

◎鳳紋毛織合資會社

所在地 桐生市新宿三五八
創立 大正十二年十一月十五日
資本 三萬圓
製織品 各種織物製造販賣
代表社員 横山朝四郎

◎平和織物株式會社

所在地 福井縣足羽郡木田村木田地方 電話五二〇
創立 大正八年七月 資本金 十五萬圓

F 三七

拂込金 三十萬圓 最近配當 一割
 目的 毛織物製造
 社長 磯原淺吉 取締役 宮田德松
 監査役 大井房三 監査役 牧松兵衛
 織機臺數 豐田 一〇〇臺
 原動力 電力 五〇馬力
 職工數 男 一〇人 女 一〇〇人

◎泉夕方株式会社

所在地 大阪府泉南郡熊取村大久保六八三
 創立 大正八年三月 資本金 十萬圓
 目的 大正八年三月 資本金 十萬圓
 取締役 阪上辰之助
 監査役 阪上伊之助
 織機臺數 原田式 大巾小巾 一二二臺
 原動力 電力 六〇馬力

◎和泉工業株式会社

所在地 大阪府泉南郡佐野町一四二
 創立 大正十三年十二月二十五日 資本金 壹萬二千五百圓
 目的 綿布製造
 取締役 藤原源太
 監査役 小西與一
 同 向井和三

◎和泉綿布株式会社

所在地 大阪府泉南郡北中連村大村鶴原二一〇
 創立 明治四十五年七月 電佐野四六

資本金 壹百萬圓 拂込金 六十萬圓
 積立金 二十七萬九千五百圓
 製成品 毛新綿、細布、粗布、天竺、五枚朱子
 商標 扇、海老扇、牧童
 取締役 淺野久次郎 監査役 松村熊一
 工場長 永井眞時
 職工數 男 一〇〇人 女 三五八人
 織機臺數 原田式 一三七臺
 原動力 電力 計八四四臺
 敷地坪數 一二、四〇〇坪
 建物坪數 四、五〇〇坪
 主任 前田喜代三郎
 分工場 大阪府泉南郡土生郷村土生
 織機臺數 電力 一〇〇馬力
 原動力 電力 二〇〇八臺

◎合名會社稻岡商店

所在地 兵庫縣印南郡西志方村 電志方五
 創立 明治二十四年十一月 全額拂込済
 資本金 三萬六千四百圓
 積立金 三萬六千四百圓
 目的 綿布製造
 代表社員 稻岡孝治 商標 鹿印、貓印、ベル印
 同 渡邊常治

同本店工場 三村 幾治 同 黒川 榮
 工場長 渡邊常治
 事務員 男 一五人 女 一人
 職工數 男 八〇人 女 四二〇人
 原動力 電力 一三五馬力
 織機臺數 八、五〇〇坪

◎寶殿工場 兵庫縣印南郡西志方村
 ◎天神工場 兵庫縣印南郡志方村
 ◎池尻工場 兵庫縣印南郡平莊村
 ◎瑞和毛公司 上海華德路八二
 ◎岡山出張所 岡山市柿屋町五番地
 ◎別府出張所 別府市仲町
 ◎京都出張所 京都市烏丸通六角南
 ◎仙臺出張所 仙臺市元寺小路
 ◎代表社員 長谷川琴次

◎稻倉織物株式会社

所在地 岡山縣小田郡稻倉村字上稻木
 創立 大正八年十二月 拂込額 三萬圓

積立金 一萬圓 配當 五分
 目的 內外綿小倉刷地、小巾木綿
 專務取締役 鹽田只平 取締役 今岡増太郎
 同 桑田太一 監査役 井上類平
 同 山村松市 同 谷字一藏
 職工數 男 五人 女 二人
 使用馬力 吸入瓦斯發動機 西山式 一二馬力
 織機臺數 古橋式 小巾 一五臺 計八八臺
 輕卷機 重政式 二臺 奧井式 一臺 六十八鐘
 緯卷機 奧井式 三〇〇坪
 敷地坪數 三〇〇坪
 建物坪數 七五坪

◎今井毛織合資會社

所在地 愛知縣中島郡今伊勢村馬寄郷前
 創立 大正十年一月十五日
 資本金 五萬圓
 目的 毛織物製造
 代表社員 今井孫右衛門 女 二〇人
 職工數 男 五人 七馬力牛
 原動力 電力 二〇臺
 織機臺數 二巾

◎今治織物株式会社

所在地 今治市大字日吉村藏敷 電三八
 沿革 明治四十一年三月合名會社創立大正七年十一月株
 式組織變更
 資本金 二十萬圓 拂込金 十五萬圓

全國各種織物會社工場一覽 (一)

目的 綿糸、綿布製造販賣
 登録商標 イツワの中今
 月産額 綿糸一萬二千反(價格八萬圓)
 常務取締役 中川芳太郎
 同 村瀬鐵之助
 監査役 長野又一郎
 工場長 野又一郎
 社員員數 男 四八人 女 五人
 職工數 男 四八人 女 五人
 織機臺數 ケーブル 一八〇臺
 ホジキンソン 一八〇臺
 ロバートホール 三〇臺
 計二二七臺
 仕上機 起毛機 四臺
 原動機 一、二五馬力
 數地總坪數 三、六四五坪
 建物總坪數 一、六三〇坪

◎今治夕オ儿合資會社

所在地 今治市
 創立 大正五年
 職工數 男 一人 女 四〇人
 原動機 電 一馬力
 織機臺數 足踏 小巾 六六臺

◎今治機業合資會社

所在地 今治市別宮
 資本 七萬五千圓
 創立 明治四十四年五月
 代表社員 葛山龜吉
 目的 的 タオル製造
 拂込金 全額

◎石川機業株式會社

所在地 石川縣石川郡館畑村字明法島甲一三六ノ二
 創立 大正九年三月
 資本 三十萬圓
 製成品 輸出向羽二重絹袖 拂込金 七萬五千圓
 專務取締役 堀内金十郎
 取締役 高岡啓三
 監査役 西本豐正
 整經機 四臺
 織機臺數 四八〇臺
 原動機 發電機 一〇一臺

◎合資會社石川商店

所在地 岡山縣兒島郡兒島町大字小川三二四七
 設立 昭和三年十二月十七日
 目的 織物製造業
 代表社員 石川武五郎
 社員 辻岡武市

◎石野織布合資會社

所在地 濱松市寺島二八七
 創立 大正十二年三月二十日
 資本 三千圓
 目的 織物製造並ニ織物賃織
 無限責任社員 石野長一
 ◎合資會社射手矢織布工場
 所在地 大阪府泉南郡上之郷村一七一九

全國各種織物會社工場一覽 (1. J)

使用人數 男 二八人 女 一五人
 織機臺數 金山式 七臺
 シツキンソン式 一臺
 使用馬力 蒸 三五馬力 電 六〇馬力

◎今治織布合名會社

所在地 今治市
 創立 大正八年
 職工數 男 一人 女 一人
 原動機 電 一馬力
 織機臺數 津橋本 一〇三〇臺
 足踏 小巾 一〇二〇臺

◎今江織物合名會社

所在地 石川縣能美郡御幸村今江
 創立 大正十一年三月十八日
 資本 壹萬圓
 目的 織物製造

◎合資會社石原商店

所在地 兵庫縣加東郡下東條村池田二九七ノ三
 創立 大正十二年七月二十五日
 資本 五萬圓
 目的 織物製造染色加工
 無限責任社員 石原留八
 原動機 石油 エンジン 一〇馬力
 織機臺數 豐田 小巾 二九臺

◎射手矢織布合資會社

所在地 大阪府岸和田市沼町五五二
 設立 昭和四年六月十日
 目的 タオル並數布ノ製造及賣買
 代表社員 太田才之進

◎上毛染織株式會社

所在地 群馬縣邑樂郡館林町
 創立 大正九年
 目的 結城織製造
 取締役 遠藤正治郎
 同 前澤喜太郎
 職工數 男 一六人 女 五〇人
 織機臺數 鈴木式 五六臺
 シルケット機 六〇〇臺
 使用馬力 一七馬力

◎上毛燃糸株式會社

所在地 群馬縣佐波郡伊勢崎町
 創立 大正元年九月
 資本 壹百萬圓
 積立金 六萬五千圓
 目的 絹糸賃織及販賣內地及輸出織物製造
 取締役 島田由五郎
 常務取締役 西島順榮

F 四五

工場長 蛭川典三郎
社員員數 男 四人 女 六〇人
職工數 男 八人 女 二五馬力
原動機 電力 五〇〇坪
織機臺數 三二〇坪
敷地坪數 三二〇坪
建物坪數 三二〇坪

川崎綿布株式會社

所在地 岸和田市沼町 電話四〇
沿革 明治四十年合名會社組織ニテ織機一四四臺ヲ以テ創業大正六年四月現組織ニ變更
資本 五十萬圓
目的 白木綿大尺巾天竺、粗布製造
商標 星ノ中ニ泉(白木綿) 金牛麗水及日ノ出鶴(天竺)
社長 川崎德太郎 取締役 出上 定吉
取締役 村田德太郎 同 川崎忠次
工場長 西谷久太郎 技師長 伴 忠次
用度課長 藤田伊三郎
事務員數 男 一三人 女 二五〇人
職工數 男 六八人 女 二五〇人
操業 午前六時ヨリ午後六時
原動機 汽機 大井製 ランカシヤ型 二基
汽機 風波製 ランカシヤ型 二基
電動機 田中、黒崎、川北製 五基
織機臺數 原田 一三〇臺
小池式 廣巾 一〇〇臺
小池式 廣巾 二二臺
緯卷機 原田 一〇〇臺
經卷機 小池式 二臺

整經機 ホジキンソン、豐田 一〇臺
糊附機 ホジキンソン
工場長 安井正一
原動機 電力 五〇馬力
織機臺數 豐田式 小巾 八〇馬力
敷地坪數 二五〇臺

川俣然糸絹織合資會社

所在地 福島縣伊達郡川俣町字五百田一六
目的 然糸絹織物製造
資本 四萬圓
創立 昭和三年七月十六日
代表社員 佐藤鐵次郎 社員 安齋藤三郎

合資會社河原機業店

所在地 福井市壽町四ノ一
資本 五萬圓
創立 大正十二年十月十三日
目的 絹織物製造販賣
代表社員 河原彌藤次郎 社員 員 安齋藤三郎

河内屋織布合資會社

所在地 愛知縣幡豆郡橫須賀町 電話三〇
資本 五萬圓
創立 大正十年十月
代表社員 天野清兵衛 商標 國寶印
職工數 男 五〇人 女 六人 內寄宿在住 五〇人
原動機 電力 二五馬力
敷地坪數 芝浦製 一臺

株式會社勝村商店

所在地 奈良市井上町 電話二二・七〇七
資本 一千五百圓
積立金 五百圓
目的 蚊帳製造
社長 藤村直治郎 常務取締役 勝村勝治郎
取締役 永曾爲次郎 監査役 杉本甚七
事務員數 男 一五人

東終工場

所在地 奈良市南終町二〇一 電話七二〇・三五四
沿革 大正七年二月織布部及縫製部創製、明治二十二年四月右織布部ニ合併ス
製品 綿及麻蚊帳、文化蚊帳
主任 荒井房治郎 織布部長 木村 勝
染色部長 荒井房治郎 裁縫部長 北中忠治郎
事務員數 男 五人 女 一一人
職工數 男 一二人 女 一二人
操業 午前六時ヨリ午後五時
原動機 電力 二〇馬力 計 六五馬力
豐田式 四臺
經卷返機 同 三臺
緯卷返機 同 三臺
整經機 同 三臺
裁縫臺數 シンガミシン 動力用 三六臺
同 足踏用 二一臺
小巾 同 豐田 YN 五〇臺 計 六〇臺

緯卷返機 豐田式 三臺 整經機 二臺
織機臺數 二巾 五〇臺
敷地坪數 一、一四四坪
建物坪數 五四七坪

合名會社河本商店

所在地 滋賀縣高島郡本庄村北船一七五七
資本 一萬圓
創立 大正十一年十二月二日
目的 織物製造販賣
代表社員 河本嘉十郎

片岡毛織株式會社

所在地 愛知縣海部郡津島町字津島
資本 五十萬圓
創立 大正八年六月
取締役 藤井菊次郎 拂込金 二十四萬圓
監査役 片岡孫忠 監査役 大橋菊次郎
織機臺數 ハートマン式 四巾 四四臺 計七七臺
ホジキンソン式 二巾 三三臺
使用馬力 蒸及電 一三五馬力
職工數 男 四〇人 女 一六〇人

片山合資會社

所在地 米澤市北袋町三九八二・三番地
資本 一萬七千圓
創立 大正十二年三月二十日
目的 絹織物製造販賣
無限責任社員 片山慶助

全國各種織物會社工場一覽 (K)

乾操機
數地坪數 一、六四九坪
建物坪數 七三一坪

勝山織物株式會社
所在地 福井縣大野郡勝山町下元祿
創設 大正八年八月
資本 五萬圓
全額拂込済
業務 各種織物製造加工販賣
取締役 神谷政太郎
監査役 坂野開造

勝山機業兄弟合資會社
所在地 福井縣大野郡勝山町下元祿
創設 明治四十四年二月
資本 三十二萬五千圓
全額拂込済
業務 輸出向羽二重、佛蘭西縮緬、人絹交織K、チリ、マン、内地向古波縮緬、人造紡糸交織、綿、絹縮緬、絹縮緬、重目、羽二重、毛織物交織、丸ノ内ニK、荒井由松
代表社員 荒井由松
職工數 男 一八七人 女 三四五人

合資會社金原織布工場
所在地 濱松市龍禪寺
創設 大正七年十一月
職工數 男 五人 女 八〇人
使用馬力 二五馬力
織機臺數 飯田式 廣巾 八〇臺

株式會社金田工場
所在地 靜岡縣笠井町笠井
創設 大正八年四月三日
職工數 男 七人 女 一、五五〇人
使用馬力 一、五五馬力
織機臺數 豐田式 小巾 一、五五〇臺
古橋式 同巾 一、〇〇〇臺
中村式 大巾 一、〇〇〇臺

株式會社金田商店
所在地 大阪市南區大賣寺町仲之丁二十八
創設 昭和四年四月六日
資本 十萬圓
業務 絹布綿布人絹應用織物ノ製造販賣
取締役 金田愨一
監査役 小谷愨一

金子機業株式會社
所在地 石川縣江沼郡大聖寺町金子
創設 羽二重製造販賣
原動機 三馬力

全國各種織物會社工場一覽 (K)

勝泰紡織工場
所在地 臺中州大甲郡沙鹿
創設 大正十五年
業務 目的 白木綿
織機臺數 原田下打小 七三二臺
使用馬力 男 四人 女 七馬力
電 二六人

合名會社葛城機業店
所在地 京都市上京區中筋通智惠光院西入葦屋町二九七
創設 昭和四年四月一日
資本 一萬圓
業務 西陣織物製造
代表社員 葛城林之助

桂合名會社
所在地 愛知縣寶飯郡鹽津村
創設 明治四十一年
業務 唐天製織

桂織布合資會社
所在地 大分縣西國東郡高田町二八一
創設 大分縣西國東郡高田町二八一
業務 糸晒各種タオル
代表社員 佐藤區二郎
職工數 男 三人 女 一三人
原動機 三人
準備機 三人
織機臺數 一三〇〇坪
數地坪數 一五〇〇坪
建物坪數 一五〇〇坪

金澤織物株式會社
所在地 金澤市鹽屋町一、二、六
資本 二千三百二十八圓
全額拂込済
業務 取締役 中村金七
同 森田伊平
同 森田利平
監査役 高島彌三郎
使用人數 男 四人 女 二五人
織機臺數 多田式 小巾 二〇臺
使用馬力 七馬力半

金三合資會社
支店 金澤市岩根町
所在地 新潟縣南蒲原郡見附町
創設 大正十三年
業務 生絹及絹絲交織物製造
職工數 男 四人 女 二〇人
使用馬力 五馬力
織機臺數 津田米式 小巾 一四臺
高柳式 廣巾 二〇臺

掛川織布株式會社
所在地 靜岡縣小笠郡南郷村上張
創設 大正八年五月

F 五〇

F 五一

全國各種織物會社工場一覽 (K)

◎神根織布株式會社

所在地 埼玉縣北足立郡神根村根岸
 創立 大正十二年一月十六日
 資本 二十五萬圓
 目的 綿毛織物製造
 取締役 丹澤善利 取締役 小澤定藏
 同 高橋善四郎 同 稻村健次
 同 高橋新四郎 同 岡田健次
 監查役 曾我清太郎 監查役 山崎溢太郎

◎合名會社春日井織布工場

所在地 愛知縣西春日井郡杉村
 創立 大正八年四月
 資本 五萬圓
 目的 各種織物製造販賣
 代表社員 春日井 庄次郎

◎關西織物株式會社

所在地 愛媛縣西宇和郡日土村
 創立 大正十年十月十六日
 資本 二十萬圓
 目的 タオル及綿織物製造販賣
 取締役 中村利平 取締役 和野重太郎
 同 水本富治 同 菊池琴平
 同 谷水力 同 監查役 矢野重太郎
 監查役 二宮彌治郎
 原動機 蒸氣 四〇馬力
 織機臺數 原田式 四三吋 四三臺

◎倉敷絹織株式會社

所在地 岡山縣倉敷市會敷六五一
 目的 人造絹糸及織物製造販賣
 資本 一千萬圓
 取締役 大原孫三郎 取締役 山内顯
 同 藤岡三郎 同 神柳吉
 監查役 藥師寺主計 監查役 原澄治

◎久留米織布合資會社

所在地 久留米市小頭町一八八
 創立 大正五年三月
 資本 三〇〇〇反
 目的 縮緬、縮緬、織色
 代表社員 三谷三郎
 職工數 男 五人 女 二〇人
 原動機 明電 一臺 經卷返機 二臺

全國各種織物會社工場一覽 (K)

F 五四

◎神藤夕オ合資會社

所在地 大阪府泉南郡日根野村
 目的 綿糸、綿布製織
 職工數 男 八人 女 四〇人
 織機臺數 松井廣中 一〇九臺
 同 廣中 一九九臺
 原動機 電力 一五馬力

◎株式會社九笹機業場

所在地 福島市大字會根町字廣田六
 創立 大正八年二月二十二日
 資本 金 十萬圓
 目的 輸出羽二重、着尺羽二重絹製造
 專務取締 紺野忠吉 取締役 油井德藏

◎久留米精製株式會社

所在地 福岡縣三浦郡西平田村三八一七
 創立 大正十年六月
 資本 九萬圓
 目的 織物製造販賣
 取締役 小田久太郎 取締役 島津嘉市
 同 小田敬太郎 同 島津初次
 監查役 稻貝喜代次 監查役 島津初次

◎久留米織物株式會社

所在地 福岡縣八女郡
 取締役 大内田太助 取締役 内田茂兵衛
 同 津城淺吉 同 矢野虎吉
 監查役 橋爪三作 監查役 中村次作

◎合資會社久壽滿織物工場

所在地 濱松市中島町
 創立 大正四年四月
 資本 四萬圓
 目的 小供洋服地ロイヤル地製造
 代表社員 鈴木 二人
 職工數 男 一人 女 三人
 原動機 電力 八、五馬力 一三、五馬力

F 五五

○黑川製織株式會社

織機臺數 五四臺
所在地 福井縣吉田郡團山西村開發
創立 大正十三年七月八日
資本金 二萬五千圓 全額拂込済
目的 織物製造及染色加工
取締役 山口智照 取締役 黒川 閉
同 黒川 智照 同 井尻 豊次
監査役 高島七左衛門 監査役 小林 石太郎

○合資會社栗本機業場

所在地 石川縣江沼郡大聖寺町字鷹匠町
設立 昭和三年一月一日
資本金 一萬圓
代表社員 後藤 庄三

○國武特許併合名會社

所在地 久留米市莊島町三一五 電長一〇・七七五
創立 明治三十二年五月
資本金 十五萬圓
目的 久留米特許併合
社長 國武 金太郎 支配人 吉村 芳太郎
社員數 男 二五人 女 六人
職工數 男 一〇〇人 女 二八〇人
原動機 汽機 一五馬力 一個
發電機 一五馬力 一個
電力機 五三馬力

○車谷織物合資會社

織機臺數 (動力機) 一、二〇〇臺
 (綉機) 七五〇臺
準備機 三五〇臺
綉機 二〇〇臺
藍仕上機 二〇〇臺
染色機 二〇〇臺
染地機 二〇〇臺
敷地機 二〇〇臺
建物坪數 三、二〇〇坪
三、〇〇〇坪

○萬山織布合名會社

織機臺數 二〇臺
職工數 男 二人 女 二〇人
所在地 埼玉縣入間高階村創
創立 大正五年十一月
資本金 二萬圓
代表社員 萬貫 金三郎

○株式會社木原商店織布工場

所在地 愛媛縣今治市北新町 電二三・三五
沿 大正六年創立ノ木原商店織布工場ヲ大正十一年十
二月一日株式組織ニ變更セルモノ
工場長 廣中 潔止 商標 山志

○合資會社木村織布工場

所在地 和歌山縣海草郡野崎村大字北島一七
創立 昭和三年六月二十日
代表社員 木村 信壽
目的 綿布製造及賃織
ロバート式 鐵製織布機械 社 員 木村 信壽
藤原式 半木製織布機械 四臺
柳原式 同上 一臺
ロラム式 延機械 一臺

○木桶織物株式會社

所在地 大阪府泉南郡貝塚町南
目的 綿布製造
職工數 男 九人 女 一六八人
織機臺數 原田式 一、七五〇個
一、五〇〇個
一、五〇〇個
一、五〇〇個

○木戸織布工場

所在地 臺南市入船町
目的 白木綿
創立 大正十三年

事務員數 男 一八人 (內社宅在住三人) 女 一人
職工數 男 六二人 (內寄宿在住一〇〇人) 女 二〇〇人
業 自午前六時至午後五時 十時間制
原動機 電動機 七五馬力 一臺
經卷返機 ドラム式八機 綉卷返機 カップ式一六臺
整經機 和歌山製一臺 糊附機 ドラム式一臺
織機臺數 豐田式 二〇八臺 計三〇八臺
敷地坪數 一、三二〇坪
建物坪數 一、四六八坪

○八野屋分工場

創立 大正十四年
製成品 綿ネル、綿布
使用人數 男 八人 女 四五人
原動機 電動機 三〇馬力 一臺
織機臺數 野上 一五七臺
ブラット 一四臺

○高野分工場

創立 大正十五年
製成品 綿 布
使用人數 男 八人 女 五〇人
原動機 電力 四〇馬力 一臺
織機臺數 松井 式 四四臺
ホシキンソン式 四〇臺

○合資會社木村織物工場

所在地 岡山縣邑久郡大宮村千手一七五九

全國各種織物會社工場一覽 (K)

織機臺數 原田下打 小 五〇臺
電力 一〇馬力
使用人數 男 一二人 女 三四人

◎貴布福織布株式會社

所在地 靜岡縣濱名郡北濱村貴布福
創設 大正九年十一月廿六日
資本 白木綿縮、細物、白緋製織
職工數 男 九人 女 五人
使用馬力 一五馬力
織機臺數 名古屋 小巾 九〇臺
古橋 同 三〇臺

◎喜志織布合資會社

所在地 大阪府南河內郡喜志村九八〇
創設 昭和三年十月二日
資本 綿布製造販賣
無限社員 山田耕佐久 有限社員 山田楢太郎

◎木九織物合名會社

所在地 愛知縣中島郡起町小信中島柳枯草場九三六
創設 大正十三年一月二十三日
資本 十萬圓
月産額 本セル、カールライン、英練、サージ
代表社員 市太郎 工場長 名倉三藏
意匠係 正一
職工數 男 一一人 女 一一人
使用人數 男 一一人 女 一一人
工場 午前六時ヨリ午後六時 四三人

◎共同織物合資會社

所在地 愛知縣中島郡今伊勢村大字馬寄字山ノ小路
創設 大正十二年十二月八日
資本 一萬二千二百圓
目的 織物製造販賣
代表社員 村橋淳作

◎共同毛織株式會社

所在地 大阪市東區備後町四ノ四六
創設 昭和二年七月
資本 一百萬圓
目的 各種毛糸紡績及織布製造販賣
代表社員 全額拂込濟
社長 田村駒次郎
取締役 後藤嘉門
監査役 武藤善次郎
同 川口磐夫

◎株式會社共益商會

所在地 桐生市宇安樂土
創設 大正七年六月
資本 十五萬圓
目的 各種織物製造販賣
取締役 森野源八郎
同 久保田建次郎
監査役 佐々木傳吉

全國各種織物會社工場一覽 (K)

F 五八

織機臺數 (大限式) 一〇〇臺
經卷返機 三三臺
緯卷返機 三三臺
整經機 二臺

◎共榮製織株式會社

所在地 栃木縣安蘇郡植野村
創設 大正十四年六月十八日
資本 二萬圓
取締役 川田健司
同 秋山誠雄
監査役 新里儀三郎
全額拂込濟
同 庭田與茂七郎
監査役 小泉善一郎

◎株式會社共榮社

所在地 廣島縣沼隈郡水呑村
創設 當時ハ合名會社ナリシガ大正十三年八月現組織ニ變更ス
目的 綿織物製造販賣 (主ニさかあ縮)

◎合資會社共榮商店

所在地 濱松市鍛冶町一六二
創設 昭和四年一月二十一日
商標 山 共
取締役 延岡眞吾
事務員 男 一二人 女 一五〇人
職工數 男 四三人
原動力 十時間制 二臺
緯卷返機 五斯發動機 二臺
織機臺數 豐田Y式 小巾 七臺
整經機 一臺 五三馬力
二〇二臺

◎合名會社共進社

所在地 愛知縣中島郡奥町
創設 大正三年十月
目的 高貴紋織製造
職工數 二三人
使用馬力 七馬力半
織機臺數 二六臺
小巾 二六臺

◎合資會社共立織物工場

所在地 米澤市成島町五七七六
創設 昭和三年十二月七日
資本 四萬五千圓
代表社員 齊藤秀彌
同 吉野喜八郎
同 星宮次郎
社員 綿貫榮吉
具野瀨周造

◎協立絹織株式會社

所在地 山形縣東村山郡大寺村大字大寺
創設 大正十二年十二月八日
資本 五萬圓
目的 絹織物製造販賣
取締役 渡邊留五郎
同 渡邊留太郎
監査役 柏木信世
取締役 阿部三右衛門
監査役 渡邊久作

◎協昌織布工場

所在地 臺南市福住町

F 五九

全國各種織物會社工場一覽 (K)

創 昭 和 元 年
目 的 白 木 綿
織 機 臺 數 豐 田 下 打 小
電 力 一 〇 馬 力
使 用 人 男 八 人 女 三 八 人

◎京都織物株式會社

所 在 地 京 都 市 左 京 區 吉 田 下 阿 達 町
電 上 一 二 一 一 一 二 二 一 二 三

創 立 明 治 廿 年 五 月
資 本 金 五 百 萬 圓
積 立 金 百 四 十 萬 四 千 圓
目 的 織 物 染 物 再 整 燃 系
取 締 會 長 飯 田 新 七
同 取 締 役 內 貴 清 兵 衛
支 配 人 穴 戶 二 郎
同 支 配 人 津 田 榮 太 郎
支 配 人 岡 野 義 治
職 工 數 男 四 三 二 人 女 一 四 五 一 人
使 用 馬 力 三 〇 一 八 六 〇
燃 系 機 八 九 一 臺
織 機 臺 數 手 織 機 七 〇 臺
染 色 整 理 機 各 種
◎ 紫 野 工 場 京 都 市 上 京 區 紫 野 御 所 田 町 電 西 陣 二 〇 八
◎ 根 上 工 場 石 川 縣 能 美 郡 根 上 村 電 二 七
◎ 大 野 工 場 福 井 縣 大 野 郡 大 野 町 電 二 二

◎北野織物合名會社

所 在 地 大 阪 府 泉 南 郡 麻 生 鄉 村
創 立 大 正 六 年 七 月
資 本 金 二 萬 二 千 五 百 圓
代 表 社 員 北 野 清 治

◎播高合名會社

所 在 地 廣 島 縣 濠 品 郡 國 府 村 字 中 須
創 立 大 正 八 年 八 月
代 表 社 員 播 高 峯 右 衛 門
職 工 數 男 三 三 人 女 八 人
使 用 馬 力 五 馬 力
整 理 機 五 臺 繰 返 機 五 臺

◎九州製網株式會社

所 在 地 長 崎 縣 北 高 木 郡 諫 早 町 甲 一 三 〇 一
創 立 大 正 十 一 年 五 月 卅 日
資 本 金 五 十 萬 圓
目 的 漁 網 用 燃 系 製 造 販 賣
取 締 役 古 賀 次 四 郎
同 取 締 役 土 橋 龍 平
同 取 締 役 山 口 經 雄
監 查 役 池 松 林 一 郎
同 監 查 役 森 瀨 頭 長 四 郎

◎合名會社久榮堂

所 在 地 廣 島 縣 沼 隈 郡 田 尻 村
創 立 大 正 六 年 四 月
目 的 備 後 縮 製 織
使 用 人 數 男 一 一 人 女 五 〇 人
使 用 馬 力 二 〇 馬 力

全國各種織物會社工場一覽 (K)

工場長 竹 田 完

◎京都金糸燃合名會社

所 在 地 京 都 市 上 京 區 今 出 川 通 淨 福 寺 東 入
西 北 小 路 町 二 三 〇

◎合名會社北川紋織工場

所 在 地 大 阪 府 泉 南 郡 北 中 通 村 鶴 原

創 立 大 正 十 三 年 四 月 二 日
資 本 金 五 千 圓
目 的 紋 織 物 製 造 販 賣
代 表 社 員 辻 元 幾 太 郎

◎北村木綿株式會社

所 在 地 愛 知 縣 知 多 郡 成 岩 町 字 道 成 七 番 地
電 牛 田 長 一 〇 六 三

沿 革 北 村 合 名 會 社 及 知 多 製 布 合 資 會 社 買 收 大 正 十 三
年 四 月 二 十 五 日 創 立 七 〇
資 本 金 五 十 萬 圓 拂 込 金 十 五 萬 圓
目 的 白 木 綿 (岩 井 晒) (平 和 晒) 製 造
取 締 會 長 山 村 七 郎 平
同 取 締 役 新 美 彌 一
監 查 役 山 田 市 太 郎
同 監 查 役 安 藤 吉 太 郎
職 工 數 男 五 人 女 二 八 〇 人
使 用 馬 力 三 五 人 一 八 〇 馬 力
織 機 臺 數 電 力 六 八 〇 臺

◎合資會社岸機業場

所 在 地 富 山 縣 東 礪 波 郡 城 端 町 九 〇 五
創 立 昭 和 四 年 七 月 一 日
目 的 各 種 織 物 製 造 販 賣
資 本 金 二 萬 圓
代 表 社 員 岸 本 與 作

◎岸和田織物株式會社

所 在 地 大 阪 府 泉 南 郡 南 掃 守 村 下 松
職 工 數 男 二 一 人 女 九 〇 人
織 機 臺 數 豐 田 式 一 二 〇 臺 計 三 五 六 臺
原 動 機 電 蒸 一 〇 〇 馬 力 計 一 一 二 馬 力

◎岸和田煉瓦綿業株式會社

所 在 地 大 阪 府 泉 南 郡 北 掃 守 村 磯 ノ 上
目 的 天 竺 粗 布、ベ ッ チ ン 製 造
原 動 機 汽 機 八 五、七 〇、七 五、六 五
織 機 臺 數 豐 田 式 大 巾 一 〇 〇 馬 力
名 古 屋 同 四 五 〇 臺

◎合名會社岸本織布工場

所 在 地 大 阪 府 北 河 內 郡 甲 可 村 南 野
創 立 大 正 十 二 年 十 一 月 十 五 日
資 本 金 三 千 圓
目 的 織 物 製 造
代 表 社 員 岸 本 新 左 衛 門

F 六一

F 六〇

◎合名會社丸井織工場

所在地 靜岡縣濱名郡天神町
創立的 明治四十五年五月
目的 縮木綿製造販賣
織機臺數 今村式 小巾 六三臺
使用馬力 電 五馬力

◎丸伊毛織合資會社

所在地 愛知縣海部郡立田村大字森川
創立的 昭和二年六月
目的 織物製造販賣
資本金 一千五百圓
代表社員 伊藤 藤 齋

◎丸一株式會社

所在地 石川縣江沼郡大習寺町 電七七・一四七
目的 羽二重製造販賣
事務員數 男 一二人 女 一二人
職工數 男 一三〇人 女 一三〇人
操業 十時間制 寄宿 八〇人
使用馬力 二二馬力
織機臺數 永野 二〇〇中 四二臺
松山 二〇〇中 四二臺
津山 二四巾 一〇〇臺
數地坪數 計 一四四臺
建物坪數 一、四〇〇坪
七五〇坪

◎丸一織布合資會社

所在地 名古屋市中區御器所町字有池三四

◎合資會社丸三機業店

所在地 京都市上京區大宮通寺ノ内下ル東入西北
創立的 大正十二年十一月八日
資本金 八萬圓
目的 織物製造販賣
代表社員 川勝善治郎

◎丸三合資會社

所在地 滋賀縣坂田郡六莊村大字室二〇
創立的 昭和三年八月二十二日
目的 縮緬ノ製造及販賣
代表社員 西川 一夫 社 員 森 捨三郎
社員 西川 政太郎

◎合資會社丸十機業工場

所在地 山形縣鶴岡市賣町 電鶴岡二六二
沿革 齊藤芳吉氏個人經營ヲリシヲ大正十三年九月一日
合資組織ニ變更、輸出絹織物「齊外繻子」ヲ製織
資本金 三萬圓
目的 輸出絹織物製造 商 標 丸十
代表社員 齋藤 芳吉 事務係長 齋藤 外三郎
事務員數 男 三人 女 一七三人
職工數 男 七人 女 一馬力
原動機 電力 一七三馬力
織機臺數 二、五〇〇臺
敷地坪數 七二〇〇坪
建物坪數 七二〇〇坪

全國各種織物會社工場一覽 (M)

創立的 昭和二年五月
資本金 三千五百圓
目的 織物製造販賣
代表社員 藤井爲三郎

◎合資會社丸二商會

所在地 廣島縣產品郡戶手村
創立的 大正二年五月
職工數 男 二人 女 一人
使用馬力 電 一〇馬力
織機臺數 (重政式) 豐田式 四二八臺
整經機 二臺 繰返機 八臺

◎丸三織物合資會社

所在地 栃木縣足利市足利町
創立的 大正五年四月
資本金 二萬五千圓
代表社員 穴原 幸之助 同 社 員 穴原 幸二
同 社 員 穴原 萬平 同 社 員 穴原 博三
同 社 員 穴原 萬平 同 社 員 穴原 博三

◎合名會社丸三機業場

所在地 新潟縣見附町字新町
創立的 明治四十一年十月
目的 生糸新節糸製造販賣
社員 清水 省藏 社 員 山本 宇太郎
同 社 員 津田 駒式 大巾、小巾
使用馬力 男 三人 女 一人
織機臺數 津田駒式 六臺
敷地坪數 五馬力

◎丸八織物合資會社

所在地 福山市外水呑妙見
創立的 大正十一年四月
資本金 五萬圓
目的 木綿織製造
代表社員 前田 源三郎 業 務 擔 當 小 林 重 次 郎
事務員數 男 四人 女 四人
職工數 男 七人 女 四〇人
原動機 瓦斯引擎 二〇馬力
織機臺數 豐田式 小巾 六〇臺
染上機 二臺
仕上機 二五〇坪
敷地坪數 一五九坪
建物坪數 二五〇坪

◎丸今綿布株式會社

所在地 今治市慶應町 電特長一七一
沿革 大正元年九月創立、大正十一年二月
日本織布株式會社ヲ合併ス
資本金 七十七萬九千圓
目的 白練(枇杷印) 拂込金 六十七萬五千圓
製成品及標 縞三菱(開花印)
商標 縞三菱(開花印)
專務取締役 村上 義太郎 取 締 役 田 附 竹 治 郎
取締役 高 瀨 熊 吉 同 社 員 田 附 正 三
監査役 伊 國 分 英 副 監 査 役 渡 邊 甚 藏
事務員數 男 二〇〇人 女 六五〇人
職工數 男 二〇〇人 女 六五〇人

F 七一

工場數 二
 原動力 (火力) 三九〇馬力
 電力 二二五馬力
 計 六一五馬力
 織機臺數 九二〇臺
 敷地坪數 一二〇〇〇坪
 建物坪數 五、九〇〇坪

◎支店 宇和島市和靈町

創設 大正十一年
 支店長 廣田 附 三
 使用人數 男 九二人 女 三五三人
 原動力 瓦斯及電動機 三〇〇馬力
 織機臺數 廣田鐵機 九二〇臺
 敷地坪數 八、〇〇〇坪
 建物坪數 八、〇〇〇坪

◎出張所 大阪市東區南本町四〇番地

創設 大正八年
 使用馬力 二馬力
 織機臺數 增山式 小巾 一二臺

◎合資會社丸織工場

所在地 岐阜縣羽島郡竹鼻町
 創設 大正八年

◎丸和織物株式會社

創設 大正十三年八月二十九日
 資本金 八千圓
 代表社員 秩父 荒卷 龜吉
 所在地 群馬縣邑樂郡館林町
 創設 大正九年四月
 製成品 絹絲交織着尺
 織機臺數 鈴木式
 原動力 電
 使用人數 男 六人 女 一〇馬力
 六〇人

◎丸安毛織株式會社

創設 大正十三年八月二十九日
 資本金 八千圓
 代表社員 秩父 荒卷 龜吉
 所在地 群馬縣邑樂郡館林町
 創設 大正九年四月
 製成品 絹絲交織着尺
 織機臺數 鈴木式
 原動力 電
 使用人數 男 六人 女 一〇馬力
 六〇人

◎合資會社丸上商會

創設 大正十三年八月二十九日
 資本金 八千圓
 代表社員 秩父 荒卷 龜吉
 所在地 群馬縣邑樂郡館林町
 創設 大正九年四月
 製成品 絹絲交織着尺
 織機臺數 鈴木式
 原動力 電
 使用人數 男 六人 女 一〇馬力
 六〇人

◎丸勤織物合資會社

創設 大正十三年八月二十九日
 資本金 八千圓
 代表社員 秩父 荒卷 龜吉
 所在地 群馬縣邑樂郡館林町
 創設 大正九年四月
 製成品 絹絲交織着尺
 織機臺數 鈴木式
 原動力 電
 使用人數 男 六人 女 一〇馬力
 六〇人

◎丸太織布合資會社

創設 大正十三年八月二十九日
 資本金 八千圓
 代表社員 秩父 荒卷 龜吉
 所在地 群馬縣邑樂郡館林町
 創設 大正九年四月
 製成品 絹絲交織着尺
 織機臺數 鈴木式
 原動力 電
 使用人數 男 六人 女 一〇馬力
 六〇人

◎丸太織物合資會社

創設 大正十三年八月二十九日
 資本金 八千圓
 代表社員 秩父 荒卷 龜吉
 所在地 群馬縣邑樂郡館林町
 創設 大正九年四月
 製成品 絹絲交織着尺
 織機臺數 鈴木式
 原動力 電
 使用人數 男 六人 女 一〇馬力
 六〇人

取締社長 戶田 政吉
 監査役 戶田 正一
 同 田 井 清
 同 林 田 榮
 同 辻 田 一作
 同 戶 田 銀
 同 水 瀨 仙太郎
 同 事務員 男 二三人 女 六人
 職工數 男 八九人 女 三六人
 使用馬力 電動機 七〇馬力
 織機臺數 燃系機 八、八〇〇臺
 三、五〇〇臺

◎丸和絹織株式會社

創設 大正十三年八月二十九日
 資本金 八千圓
 代表社員 秩父 荒卷 龜吉
 所在地 群馬縣邑樂郡館林町
 創設 大正九年四月
 製成品 絹絲交織着尺
 織機臺數 鈴木式
 原動力 電
 使用人數 男 六人 女 一〇馬力
 六〇人

◎合資會社丸和商店

創設 大正十三年八月二十九日
 資本金 八千圓
 代表社員 秩父 荒卷 龜吉
 所在地 群馬縣邑樂郡館林町
 創設 大正九年四月
 製成品 絹絲交織着尺
 織機臺數 鈴木式
 原動力 電
 使用人數 男 六人 女 一〇馬力
 六〇人

◎丸太織物合資會社

創設 大正十三年八月二十九日
 資本金 八千圓
 代表社員 秩父 荒卷 龜吉
 所在地 群馬縣邑樂郡館林町
 創設 大正九年四月
 製成品 絹絲交織着尺
 織機臺數 鈴木式
 原動力 電
 使用人數 男 六人 女 一〇馬力
 六〇人

◎丸太織物合資會社

創設 大正十三年八月二十九日
 資本金 八千圓
 代表社員 秩父 荒卷 龜吉
 所在地 群馬縣邑樂郡館林町
 創設 大正九年四月
 製成品 絹絲交織着尺
 織機臺數 鈴木式
 原動力 電
 使用人數 男 六人 女 一〇馬力
 六〇人

◎丸太織物合資會社

創設 大正十三年八月二十九日
 資本金 八千圓
 代表社員 秩父 荒卷 龜吉
 所在地 群馬縣邑樂郡館林町
 創設 大正九年四月
 製成品 絹絲交織着尺
 織機臺數 鈴木式
 原動力 電
 使用人數 男 六人 女 一〇馬力
 六〇人

◎丸太織物合資會社

創設 大正十三年八月二十九日
 資本金 八千圓
 代表社員 秩父 荒卷 龜吉
 所在地 群馬縣邑樂郡館林町
 創設 大正九年四月
 製成品 絹絲交織着尺
 織機臺數 鈴木式
 原動力 電
 使用人數 男 六人 女 一〇馬力
 六〇人

◎丸太織物合資會社

創設 大正十三年八月二十九日
 資本金 八千圓
 代表社員 秩父 荒卷 龜吉
 所在地 群馬縣邑樂郡館林町
 創設 大正九年四月
 製成品 絹絲交織着尺
 織機臺數 鈴木式
 原動力 電
 使用人數 男 六人 女 一〇馬力
 六〇人

◎丸太織物合資會社

創設 大正十三年八月二十九日
 資本金 八千圓
 代表社員 秩父 荒卷 龜吉
 所在地 群馬縣邑樂郡館林町
 創設 大正九年四月
 製成品 絹絲交織着尺
 織機臺數 鈴木式
 原動力 電
 使用人數 男 六人 女 一〇馬力
 六〇人

◎丸太織物合資會社

創設 大正十三年八月二十九日
 資本金 八千圓
 代表社員 秩父 荒卷 龜吉
 所在地 群馬縣邑樂郡館林町
 創設 大正九年四月
 製成品 絹絲交織着尺
 織機臺數 鈴木式
 原動力 電
 使用人數 男 六人 女 一〇馬力
 六〇人

◎丸谷絹織合資會社

所在地 石川縣能美郡小松町字濱田町口四、一
創設 大正十三年七月二十五日
資本金 三萬圓
代表社員 寺田音吉
使用人數 四人
原動力 電力
織機臺數 津田式
九馬力半
五五臺

◎丸中織物株式會社

所在地 埼玉縣入間郡飯能町
創設 大正十三年四月一日
資本金 五十五萬圓
取締役 丸花印シヤツ地特種廣巾織物製造
同 中里正治
同 中里俊雄
監查役 增島徳
大澤文二郎
男 三〇人
女 一三〇人
三五馬力
九〇臺
二、七〇〇坪
一、二三〇坪

◎丸延織物合資會社

所在地 廣島縣深安郡野村大字平野
創設 大正十三年四月十日
資本金 壹萬圓
代表社員 織物製造販賣
延近磯吉

◎丸美毛織合資會社

所在地 愛知縣海部郡佐織村大字勝幡字出先二七一五
創設 昭和四年一月十日
資本金 一萬圓
代表社員 梶浦仁三郎
社員 松原雄次郎

◎丸津織布株式會社

所在地 靜岡縣磐田郡掛塚町掛塚一、〇九九
取締役 津倉眞三
同 紙谷庄三郎
監查役 尾崎孝三郎
取締役 池田保平
監查役 井川庄吉

◎丸小合資會社

所在地 京都市上京區上立賣通大宮西入硯屋町二九五
創設 昭和四年一月七日
資本金 一萬圓
代表社員 小川達之助

◎合資會社松井商店

所在地 岡山縣兒島郡莊內村大字廣岡
創設 大正十二年九月五日
資本金 壹萬圓
代表社員 松井重三郎

◎松井商事株式會社織布工場

所在地 兵庫縣多可郡松井庄村 電中村五二二

沿草 大正十年九月小巾織機工場ヲ設置シ小巾綿布製造
資本金 五十萬圓
取締役 細木綿製織
同 藤田昌二
同 安藤龜次
同 竹本佐太郎
同 藤井寛三郎
同 細田元太郎
職工數 男 三人
女 七、二九人
使用馬力 電力 大巾
織機臺數 鈴政式
其他噴霧裝置及縫々、ミ機等
敷地坪數 一八〇坪
建物坪數 七九坪

◎株式會社松居織工場

所在地 福岡市春吉四番町
沿革 明治十六年六月松居元右衛門個人營業明治四十一年五月合名會社ニ更ス
大正七年株式會社ニ組織ヲ變
目的 博多織製造販賣
取締役 松居元右衛門
同 加藤榮次郎
同 伊藤新藏
監查役 三上清兵衛
職工數 男 一〇〇人
女 七八人
織機臺數 手織機 一五〇臺

目的 染色、撚糸、力織機工場
博多支店 福岡市博多中州町
大阪支店 大阪市東區本町
東京支店 京都市東洞院通リ
東京支店 東京市日本橋區新材木町

◎松浪織物株式會社

所在地 石川縣珠洲郡木郎村松波
創設 大正十二年十一月五日
資本金 三萬圓
取締役 大形茂
同 土幸勝太郎
監查役 寺尾幸作

◎松内毛布合名會社

所在地 大阪府泉北郡大津町
創設 大正十三年六月二十日
資本金 壹萬圓
代表社員 松内美彌

◎松山織物株式會社

所在地 松山市常盤町
資本金 五十萬圓
取締役 綿川喜七
同 別宮福磨
職工數 男 五人
女 一人
取締役 松居元右衛門
同 加藤榮次郎
同 伊藤新藏
監查役 三上清兵衛
職工數 男 一〇〇人
女 七八人
織機臺數 手織機 一五〇臺

職工數 男 一五人 女 八五人
 使用馬力 (吸入瓦斯) 四〇馬力 計 五五馬力
 織機臺數 廣巾 一五〇臺
 一〇〇臺

◎松山綿織株式會社

所在地 松山市北京町
 職工數 男 七人 女 一九人
 使用馬力 九馬力
 織機臺數 廣巾 五臺

◎松山製布株式會社

所在地 愛媛縣松山市大字小坂一〇四番地ノ一 電七六三
 創立 大正八年八月
 沿革 當地地方染織事業ノ創立ト共ニ染織木綿供給ノタメ
 資本 設立七〇萬圓 拂込金 十萬圓
 目的 染織生地木綿(小巾)商標ナシ
 月産額 紡糸 百六十俵(八十捆)
 織布 四萬五千反
 取締役 八東廣義 取締役 瀨川安治 郎
 同 町田喜代次 同 八東廣義 郎
 監査役 長坂周次郎 支那人 野田重三郎
 工場主任 門田功 工場主任 横田義一
 事務員 男 三人 女 一〇二人 内寄宿 一五人
 職工數 男 一七人 女 一〇二人 内寄宿 一五人
 工場時間 開始業午前七時、終業午後六時(交替制度ナシ)
 原動機 電動機 六臺 五六馬力

織機臺數 重政式 三〇〇臺
 整經機 同 一〇臺
 工場敷地坪數 一、五〇〇坪
 工場建物坪數 四〇五坪

◎松山染株式會社

所在地 愛媛縣温泉郡桑堂村字小坂一七三ノ一 電長三〇九

◎合資會社松文機業場
 所在地 福井縣大野郡勝山町上元祿四號二二
 創立 大正十三年四月二十九日
 資本 七〇萬圓
 目的 織物製造染織整理業
 取締役 大西重五郎 取締役 岡田隆茂
 同 越智武右衛門 同 監査役 宮内徳太郎
 監査役 越智武右衛門 同 技師長 藤田寛二
 工場監督 越智武右衛門 同 會計課長 立花進
 販賣課長 河野英夫 同 用度課長 立花進
 職工數 男 一〇〇人 女 八〇人
 使用馬力 電力 二七〇馬力 四三〇馬力
 織機臺數 小巾 一六〇馬力 三六〇臺
 大巾 一〇、〇〇〇坪
 染織機 小巾 一〇、〇〇〇坪
 大巾 八〇〇坪

◎松阪織布株式會社

所在地 三重縣飯南郡神戶村大字清正四一六 電一二
 創立 大正八年十月
 資本 五萬圓
 目的 大巾白木綿、クレップ、縮木綿製造
 取締役 白塚嘉一郎 取締役 岡田吉平
 (兼)工場 監査役 白塚大三郎
 管理人 中西辰造
 監査役 竹内又二郎 事務係 伊藤由助
 事務員 男 一二人 女 五六人
 操作業 十二時間(内休憩一時間)
 原動機 汽罐コルニツシユ型 二五馬力
 織機臺數 水谷式 大巾 四八臺
 糊卷機 豐田式 四臺 整經機 池田 一臺
 糊附機 一臺
 敷地坪數 七六〇坪
 建物坪數 五四九坪

◎合名會社松崎機業場

所在地 石川縣能美郡根上村字福岡
 沿革 大正七年十二月松崎清作ニテ創シタルヲ大正十二
 年七月十五日現組織ニ改メタリ
 資本 二萬圓 全額拂込済

配當 九千圓 商標 (マルサン)
 月産額 千五百疋 (七萬五千ヤール)
 代表社員 松崎清作 社員 松崎次郎 八
 同 岡元常吉
 事務員 男 一人 女 一人
 職工數 男 四人 女 五四人
 原動機 電力 一馬力
 織機臺數 六六臺
 敷地坪數 三三〇坪
 建物坪數 二八〇坪

◎松崎織物工場

所在地 石川縣能美郡根上村字福岡 電根上二九
 創立 明治三十二年十一月
 目的 輸出富士綿 商標 (マルサン)
 月産額 二千五百疋 十二萬五千ヤール
 職工數 男 一人 女 九三人
 操作業 十二時間
 原動機 電力 二〇馬力
 整經機 松川式 三臺
 糊附機 二臺
 織機臺數 一、二八臺
 敷地坪數 四一〇坪
 建物坪數 三三〇坪

◎松阪木綿株式會社

所在地 三重縣飯南郡神戶村大字清生 電一二九・六〇〇
 創立 明治三十二年

資本金 五十萬圓 拂込金 四十萬圓
 積立金の 綿布製造販賣綿布捺染
 社長の 白塚大三郎 常務取締役 三輪常次郎
 取締役 棟力武次郎 取締役 卷崎音吉
 同 白塚嘉一 監査役 大野一太郎
 ○第一工場 三重縣飯南郡神戶村大字清生
 織機臺數 古橋式 四四時 一〇〇〇臺 計 三四〇臺
 同 豐田式 四四時 二〇〇〇臺 計 三四〇臺
 使用馬力 電 一〇〇馬力
 職工數 男 三一人 女 二〇九人
 ○第二工場 三重縣飯南郡松江村舟江
 織機臺數 豐田式 四五時 五二臺
 使用馬力 電 二〇馬力
 職工數 男 三人 女 三九人
 ○松本織物合資會社
 所在地 靜岡縣志太郡大富村中根新田
 創設 大正十二年四月二十日
 資本金 綿織物製造 六千七百圓
 代表社員 松本 靖
 無限責任 田中孫次

有限責任 高井忠司 有限責任 堀内重太郎
 ○松方織物製造合資會社
 所在地 岐阜縣大野郡北郷村伊知地五十號一
 創設 昭和三年十二月一日
 資本金 織物製造販賣 四千元
 代表社員 松村松次郎 社員 方便才太郎
 同 松村淺吉
 ○合資會社松忠機業店
 所在地 京都市上京區千本通一條上ル泰童片原町六四七
 創設 昭和三年八月二十一日
 資本金 諸織物業及同販賣業 二千五百圓
 無限責任 松島忠三郎
 ○松岡織物株式會社
 所在地 福井縣吉田郡松岡村
 代表取締役 田中十次郎 取締役 岩井清作
 同 島田和次郎 同 中村作右衛門
 監査役 川尻彌三郎
 ○前橋織物株式會社
 所在地 前橋市六供 電二二〇
 創設 大正八年
 資本金 三十二萬圓 拂込金 二十八萬圓
 積立金の 壹千二百圓
 取締役 下城清雄 專務取締役 椎名近美
 同 下城清秀 取締役 樋口茂太郎

同 永井篤三郎 同 榎岸慎太郎
 同 下城雄策 同 杉本利三郎
 同 田島彌三郎 同 櫻井衛藏
 監査役 電力 小中 一〇一臺 計 一六一臺
 織機臺數 西野式 廣中 七、八三〇坪
 敷地坪數 一、〇九六坪
 ○前橋絹織物株式會社
 所在地 前橋市一毛町三九一
 創設 大正十一年十月二十八日
 資本金 六萬圓 拂込金 三萬圓
 目的 軸糸織物製造
 取締役 中村逸次郎 取締役 石原郷次郎
 同 波戸塙信次郎 同 中村忠助
 同 八木原眞作 同 横川眞次郎
 同 久保田鏡教 同 監査役 宮島竹次郎
 同 内山政吉 同 監査役 吉竹愛二郎

同 福井市豐島町一六九
 創設 昭和四年二月十五日
 資本金 各種織物製造販賣 二萬圓
 代表社員 前田彌平
 ○正與杉本織物合資會社
 所在地 愛知縣丹羽郡布袋町
 創設 大正六年二月二十三日
 目的 紋織、朱子製造

職工數 二五人 七馬力半
 使用馬力 津田式 二巾 三〇臺
 同 野上式 同 二二臺
 織機臺數 日本式 小巾 一〇臺 計 四二臺
 ○正中織物合資會社
 所在地 兵庫縣加西郡北條町栗内
 創設 大正十一年十月二十八日
 資本金 壹萬圓
 目的 木綿織製製造
 代表社員 正中清兵衛

同 愛知縣寶飯郡鹽津村
 創設 大正十年
 職工數 二一人
 使用馬力 電 二一人
 織機臺數 豐田式 小巾 七馬力
 同 四〇臺
 ○合資會社增田織物工場
 所在地 靜岡縣安倍郡長田村用宗八〇八
 創設 昭和四年四月一日
 資本金 綿織物製造販賣 三千五百圓
 無限責任 增田捨次
 ○榊善合名會社
 所在地 愛知縣中島郡起町
 創設 大正五年一月

全國各種織物會社工場一覽 (M)

目的 七ル及交織製造販賣
使用人數 男 二人 女 二三人
織機臺數 平岩式 三二臺
使用馬力 電力 七馬力半

◎武藏製織株式會社

所在地 埼玉縣入間郡高階村字砂八五〇
創立 大正八年四月
資本 三十萬圓
目的 織物製造加工

取締役 對崎長太郎 取締役 山口久治
同 萬貫金三郎 監查役 沼田文次
監查役 金井清左衛門 同 有山八郎

◎武藤織物合資會社

所在地 岐阜市松濤二四八ノ一
設立 昭和四年六月十五日
資本 八千圓
目的 一般織物ノ製造販賣

無限社員 武藤治郎 吉

◎撫養織物株式會社

所在地 德島縣撫養町電長一二九
創立 明治四十年
資本 七萬圓
目的 內外向雜織布、阿波織、綿ネル

商標 丸布花月標
代表取締役 丸井善吉 常務取締役 天野武吉
監查役 大井保一 監查役 青木米吉
事務員數 男 四人

◎村久野製織合資會社

所在地 愛知縣葉栗郡草井村久野字東八七ノ一
創立 大正十一年二月十五日
資本 六千圓
目的 木綿織物製造販賣

代表社員 岩井義信
原動機 電力
織機臺數 松井式 一人 女 五馬力
職工數 男 一人 女 二〇臺

◎合資會社村喜商店

所在地 兵庫縣多可郡西脇町西脇
創立 大正十一年十二月二十三日
資本 四萬圓
目的 製 品 四ッ綾

代表社員 村上喜兵衛
使用人數 男 二人 女 五五人
織機臺數 アルサス 野 廣巾 五〇臺
使用馬力 電力 明電 五〇馬力

◎村森織布合名會社

所在地 兵庫縣加西郡北條町
資本 壹萬五千圓
目的 綿布製造販賣

社 員 森 源兵衛
◎合資會社村瀬織布工場
所在地 大阪府泉南郡東島村大字自然田 電尾岩二七
大正七年十月資本八萬圓織機五十四臺ニテ設立
大正十年十月織機三十六臺増設、資本金十六萬圓
大正十三年六月織機一〇八臺増設

全國各種織物會社工場一覽 (M)

F 八〇

職工數 男 七人 女 八〇人
原動機 汽機 (伏田(豫備)一臺 三〇馬力)
電力 (奧村) 一臺 三五馬力
織機臺數 同 豐田 (大巾) 一〇〇臺
小巾 一三〇臺
敷地坪數 六〇〇坪
建物坪數 四五〇坪

◎陸奥製糸株式會社

所在地 青森縣中津輕郡清水村富田
目的 絹織物製造
職工數 一〇人
使用馬力 電力 三馬力

◎村橋毛織物株式會社

所在地 愛知縣中島郡今伊勢村
創立 明治四十三年八月
資本 壹萬圓
目的 毛織物製造

社 員 村橋嘉十郎
織機臺數 プラット社製 一〇馬力
使用馬力 電力 一〇人
職工數 男 六人 女 一〇人

◎村田織布合名會社

所在地 大阪府泉南郡八木村箕土路
目的 白木綿製造
原動機 電力 五馬力
織機臺數 豐田式 小巾 八二臺

積立金 十六萬圓 全額拂込済
製品商標 綿朱子、綾綿布、商標白綿
月産額 一萬五千反(三十碼一反)

代表社員 村瀬嘉三治 社 員 里井千藏
里井萬壽三治 社 員 若野甚一
森 彦太郎 社 員 辻本谷次郎
野瀬 豊 倉庫係 成子幸太郎
事務員數 五人
職工數 男 三五人 女 一五六人
原動機 電動機 一馬力半
織機臺數 豐田製 一〇〇臺
豐田製 計 二〇八臺
豐田製 糊附機 一臺

◎明正合名會社

所在地 廣島縣深安郡川北村
創立 大正元年十月
目的 綿織物製造販賣

代表社員 鶴野壽一
使用人數 男 一〇人 女 二九人
織機臺數 シツキンソン 一六臺
重小 同 同 一六臺
整輕機 同 同 一六臺
繰返機 同 同 一六臺
使用馬力 瓦斯 二〇馬力

F 八一

資本金 六千圓
 目的 織物製造
 代表社員 水谷清三郎
 織機臺數 原田式 大巾 三二臺

◎水中織物合名會社
 所在地 廣島縣沼隈郡水吞村
 創立地 大正七年九月一日
 製成品 高橋純
 代表社員 高橋純
 職工數 男 三人 女 一人
 原動機 電力 七馬力半
 織機臺數 名古屋式 小巾 三〇臺

◎水野毛織物合資會社
 所在地 愛知津島町藤原イノ割四二
 創立地 大正十三年六月十五日
 資本 五千元
 目的 毛織物製造販賣
 代表社員 水野定次郎

◎合名會社水野商店
 所在地 愛知津島郡津島町有根
 創立地 大正十三年一月二十日
 資本 五千元
 目的 毛織物製造
 代表社員 水野文治

◎水野繁合名會社
 所在地 名古屋市中區姪子町三二
 創立地 大正九年十二月
 電南一八四

◎水吞織物株式會社
 所在地 廣島縣沼隈郡水吞村
 創立地 大正八年五月
 資本 二十七萬圓
 製成品 純獨逸染料フリース
 代表社員 宇田次郎
 職工數 男 十一人 女 一人
 原動機 電力 四〇馬力
 織機臺數 三、〇〇〇坪
 敷地坪數 一、六八〇坪

◎水間織物株式會社
 所在地 大阪府泉南郡木島村大字水間
 創立地 大正九年十二月
 電九

◎水新織物合名會社
 所在地 愛知縣栗原郡木曾川町
 創立地 大正十一年一月一日
 資本 十萬圓
 目的 絹織物製造
 代表社員 水野高三郎
 職工數 男 五人 女 二人
 原動機 電力 七〇馬力
 織機臺數 二二臺

◎石才工場
 大阪府泉南郡南近義村大字石才
 製成品 細布
 代表社員 野野一二郎
 職工數 男 二人 女 一人
 原動機 電力 二五馬力
 織機臺數 シツキンソン 大 一四〇臺

◎原工場
 鍋野一二郎
 製成品 細布
 代表社員 野野一二郎
 職工數 男 二人 女 一人
 原動機 電力 二五馬力
 織機臺數 シツキンソン 大 一四〇臺

◎株式會社皆川商店
 所在地 新潟縣南蒲原郡加茂町七二二
 創立地 大正十一年十二月二十三日
 資本 壹萬圓
 目的 各種織物製造販賣
 代表社員 皆川忠藏
 職工數 男 五人 女 二人
 原動機 電力 七〇馬力
 織機臺數 二二臺

◎第一工場
 愛知縣栗原郡木曾川町
 代表社員 水野高三郎
 職工數 男 五人 女 二人
 原動機 電力 七〇馬力
 織機臺數 二二臺

◎南織物株式會社

所在地 大阪府泉南郡麻生村大字麻生村中三三五
沿 革 (大正十年八月二十三日創立、南六五郎、高道文治、
積立金 二十五萬圓 拂込金 二十萬圓
製 品 五枚朱子、細綾、六綾、八枚朱子
商 標 美福
取 締 役 長 南 六五郎 取 締 役 河 野 信 曉
取 締 役 南 一 郎 監 查 役 高 道 文 治 郎
事 務 員 數 男 八 人 女 二 二 〇 人
工 場 業 自 前 午 七 時 至 後 六 時
操 業 電 力 八 〇 馬 力 三 臺
原 動 機 數 一 臺 整 經 機 六 臺
織 機 臺 數 一 臺
緯 卷 返 機 一 臺
糊 附 機 一 臺
敷 地 坪 數 一、一〇〇坪
建 物 坪 數 九〇〇坪
◎畑分工場 大阪府泉南郡土生郷村畑
製 品 網代、六綾
原 動 機 電 力 五〇馬力
織 機 臺 數 シツキンソン 田 大巾 五〇馬力
六四臺

◎合資會社南川織物會

所在地 大阪府泉南郡西葛城村木積

使用馬力 三八馬力

◎宮木織布合名會社

所在地 名古屋市中區廣路町字刺身三三番地ノ一
創 立 大正八年十一月十八日 電東二三八一
資 本 金 五十萬圓 拂込金 四十萬圓
目 的 小巾廣巾織物製造
代 表 社 員 宮木利右衛門 支 配 人 神 田 德 太 郎
工 務 長 水谷哲太郎 人 事 係 中 村 仁 平
事 務 員 數 男 一〇人 (社宅在住三人) 女 一 人
職 工 數 男 二七人 (社宅在住一〇人) 寄 宿 九 九 人
女 一〇〇人 寄 宿 一 三 人
操 業 費 業 十 一 時 間
原 動 機 汽 油 機 明 治 鐵 工 所 製 コル ニ ッ シ ュ 型 一 基
電 動 機 芝 浦 製 三 相 誘 導 式 三 臺 一〇〇馬力
緯 卷 返 機 (ホピン卷) 一 臺
緯 卷 返 機 水 野 製 作 所 (梳 卷 式) 一 臺
整 經 機 河 本 製 機 所 一 臺
糊 付 機 河 本 製 機 所 (熱 風 乾 燥) 一 臺
織 機 臺 數 小 巾 二〇〇臺
給 湯 裝 置 大 巾 四 二 吋 九〇〇臺
其 他 河 本 製 機 所 噴 霧 機 三 三 個
敷 地 坪 數 駿 房 裝 置 給 水 裝 置 等 八、五〇五坪
建 物 坪 數 一、三三一坪

◎合資會社宮本商店

所在地 和歌山市小野町一丁目二〇番地
創 立 大正十二年一月二十五日
全國各種織物會社工場一覽 (M)

◎宮田織布合資會社

所在地 愛知縣栗原郡宮田村
創 立 明 治 四 十 年 三 月
營 業 目 的 岡 木 綿 製 造
使 用 人 數 中 村 式 小 巾 三 三 人
織 機 臺 數 九 二 臺
使 用 馬 力 二 二 馬 力

◎宮竹機業株式會社

所在地 石川縣能美郡山上村字宮竹
創 立 昭 和 二 年 二 月
資 本 金 十 萬 圓
目 的 織 物 製 造 販 賣
取 締 役 長 中 島 佐 太 郎
監 查 役 東 山 太 次 郎
取 締 役 東 山 太 次 郎
監 查 役 東 山 太 次 郎

◎株式會社皆川商店

所在地 新潟縣南蒲原郡加茂町
創 立 大 正 元 年 九 月
資 本 金 壹 萬 五 千 圓
目 的 織 物 木 綿 縮 緬 製 造 販 賣
代 表 社 員 皆 川 忠 藏
使 用 人 數 男 三 五 人 女 一 七 五 人
織 機 臺 數 豐 田 式 小 巾 一 八 〇 臺

◎合資會社宮川保次郎商店

所在地 京都市上京區千本通今出川上ル淨土寺町九六
創 立 昭 和 四 年 五 月 十 三 日
目 的 精 細 織 物 製 造 販 賣
資 本 金 二 千 圓
無 限 社 員 宮 川 保 次 郎

◎都城織物合資會社

所在地 京城市八幡町三四〇二
創 立 昭 和 四 年 五 月 一 日
目 的 各 種 織 物 委 托 賃 織
資 本 金 五 千 圓
代 表 社 員 森 珍 作

◎目白米合資會社

所在地 東京府豐多摩郡云荻村
資 本 金 五 萬 圓
代 表 社 員 關 部 辰 之 助
代 表 社 員 河 森 誠 二

◎諸戶夕オ合名會社

所在地 三重縣桑名町 電 長二五、一〇〇營業部用
創 立 明 治 四 十 四 年 六 月 長二五三 (工場用)
資 本 金 九 十 萬 圓 積 立 金 六 萬 圓
目 的 諸 戶 精 織 太 商 標 M・T 印 圓

全國各種織物會社工場一覽 (M)

職工數 男 五〇人 女 四五〇人
原動機 電動機 一九六馬力
織機臺數 ウイリアムツキンソン(五六吋) 一六〇臺
敷地坪數 六、〇〇〇坪
建物坪數 四、五〇〇坪

◎盛岡タオル株式会社

所在地 盛岡市仁王第三地割字惟子三路三九〇
創立 大正十二年二月十一日
資本金 七、五〇〇圓 最近配當 一割
積立金の 一、千五百圓
取締役 村上重兵衛
社長 宮田他平
取締役 阿部源次郎
監査役 森田佐平
事務員數 男 三人 女 一人
職工數 男 三人 女 一人
原動機 電動機 一五馬力
染色、仕上機械 三臺
織機臺數 五〇臺
建物坪數 一、〇〇坪
◎盛岡織物株式会社
所在地 盛岡市加賀野二一
創立 明治四十一年五月
資本金 五、千七百圓 拂込金 三萬七千五百圓

◎合資會社森田兄弟織布工場

所在地 名古屋市中區御所町字鳥喰三七
創立 昭和三年七月一日
資本金 六、千圓
代表社員 森田末吉
社員 森田銀次郎
村瀬倉三郎

◎合資會社森口織物工場

所在地 相生市大字安樂士四一八
設立 昭和三年十一月一日
資本金 十五萬圓
無限責任社員 森口唯八
社員 森口市太郎
永山榮太郎
石井吉助
奈良幸一郎

◎森島友一織物合名會社

所在地 岐阜縣稲葉郡三里村宇佐四一八
設立 昭和三年九月十一日
資本金 四、千圓
代表社員 森島友一
社員 太田初次郎
津田式力織機 六臺

◎合名會社本米組

所在地 米澤市御膳部町四七三〇
全國各種織物會社工場一覽 (MN)

F 九〇

專務取締役 川島重治
取締役 大川村喜太郎
技師 水原源太郎
營業部員 三人
職工數 男 一人 女 三人
原動機 電力 一〇馬力
織機臺數 豐田式 四七臺
敷地坪數 一四七臺
建物坪數 一六一坪

◎森織布株式会社

所在地 名古屋市中區千種町字仲田五八
資本金 五十萬圓 拂込金 全額拂込済
取締役 森朝倉貞二
監査役 森朝倉貞二
事務員數 男 二人 女 一人
職工數 男 二人 女 一人
原動機 電力 五馬力
織機臺數 豐田式(四巾) 六四臺
敷地坪數 七六臺
建物坪數 六〇臺

◎森井綿布株式会社

所在地 大阪府泉南郡西島取村波有手
製品 電力 五〇馬力
原動機 汽機 五馬力
織機臺數 原田式 一二五臺
敷地坪數 大阪府泉南郡西島取村波有手
製品 電力 生地

◎名古屋織物株式会社

所在地 名古屋市中區露橋町字北ノ脇二七
創立 大正十一年六月八日
資本金 二十萬圓 拂込金 八萬圓
取締役 近藤藤林治
監査役 竹田善太郎
同 久野和為
同 柴田藤藏

◎名古屋毛織株式会社

所在地 名古屋市中區千種町赤萩九六
創立 大正十年四月
資本金 三十萬圓
取締役 齋藤吉太郎
監査役 岩田喜一
同 岩田喜一

◎名古屋モスリン株式会社

所在地 名古屋市中區熱田西町字幣懸一九
創立沿革 大正八年一月十八日名古屋製布株式會社トシテ設立先ニ三井物産工場タリシヲ豊田佐吉ニ譲渡サレシモノヲ更ニ當社ニ譲受ケ大正十年八月廿五日現社名ニ變更
電本局一三二七

名古屋毛織合資會社
 所在地 名古屋市中區北一色町字大蓮六十六
 設立 昭和四年四月十日
 資本 一萬四千五百圓
 目的 毛糸ノ製造賣買及加工
 代表社員 白石時章

名古屋毛織合資會社
 所在地 名古屋市中區南久屋町二ノ六
 設立 大正十二年十二月五日
 資本 一萬五千圓
 目的 各種織物製造
 代表社員 平岩精一郎

積立金 五十萬圓
 全額拂込済
 專務取締役 中村米次郎
 取締役 佐藤喜代藏
 監査役 前田桂次郎
 工場長 朝田權四郎
 職工數 男 五〇人 女 三三〇人
 原動機 一三二馬力
 織機臺數 三〇〇臺
 綳卷機 八臺
 糊付機 二臺
 敷地坪數 二〇八七坪
 建物坪數 一三九九坪半
 取締役 杉浦亮平
 常務取締役 竹内彌吉
 監査役 加藤正衛
 支那人 松島藤太郎
 事務長 野田虎一

名古屋別珍株式會社
 所在地 名古屋市中區志賀町
 設立 大正八年五月
 資本 五十萬圓
 目的 別珍、赤三ッ輪印
 常務取締役 片山正章
 取締役 後藤幸治郎
 監査役 片山孝之助
 工場長 豐田式
 職工數 男 一〇〇人 女 八〇人
 使用馬力 六一馬力
 織機臺數 一〇〇臺
 整經機 二臺
 仕上機 八臺
 スプリンクラ一及防火裝置 二臺
 給水裝置 二臺
 給湯裝置 二臺
 敷地坪數 六、〇〇〇坪
 建物坪數 二、〇〇〇坪
 取締役 木島岩太郎

奈良織布株式會社
 所在地 奈良市芝新屋町一七
 設立 明治四十年
 資本 五十萬圓
 目的 合名組織ニ更ニ大正九年株式ニ變更ト同時ニ現額増資ス
 最近配當 六分
 代表社員 梁尾義一

取締役 福井重男
 監査役 今中恒治
 技師 今中恒治
 事務員數 男 三人 女 二人
 職工數 男 一八人 女 三〇人
 原動機 汽力 一基 一七馬力
 燃糸機 二臺 三馬力
 織機臺數 大 三六臺 四六臺
 小 一〇臺
 染色仕上機 一臺
 敷地坪數 六五〇坪
 建物坪數 二九〇坪
 支店 門司市東本町一丁目
 支店 福井重男
 支店 奈良市杉ヶ町六四ノ一
 支店 奈良市南新町
 支店 奈良市上清水町

内外織物合資會社
 所在地 京都市西陣笹屋町
 設立 大正十年六月
 資本 七千五百圓
 目的 織物製造販賣
 代表社員 龜井亮治郎

内外綿業合資會社
 所在地 岡山縣小田郡笠岡町大字等岡一〇
 設立 大正十年六月
 資本 七千五百圓
 目的 織物製造販賣

内藤織物株式會社
 所在地 岡山縣兒嶋郡田ノ口
 設立 大正十二年九月二十五日
 資本 一萬圓
 目的 綿織物製造
 代表社員 成田謙三郎

合資會社成田商店
 所在地 愛知縣知多郡有松町字往還
 設立 大正十二年九月二十五日
 資本 一萬圓
 目的 綿織物製造
 代表社員 成田謙三郎

中林綿布株式會社
 所在地 大阪府泉南郡北中通村上瓦屋
 設立 大正十年
 資本 五十萬圓
 目的 三巾、細布、天竺、五枚朱子、八枚朱子
 無限責任 中林孫次郎
 職工數 男 七二人 女 三九二人

中林綿布合資會社
 所在地 大阪府泉南郡熊取村大字紺屋一四七
 設立 大正十年
 資本 五十萬圓
 目的 三巾、細布、天竺、五枚朱子、八枚朱子
 無限責任 中林孫次郎
 職工數 男 七二人 女 三九二人

織機臺數 一、〇八六臺

○佐野工場 泉南郡佐野町七五二
 ○錦屋工場 泉南郡熊取村大字紺屋
 ○佐野川工場 泉南郡北中通村大字上瓦屋
 月産額 四十萬圓

◎中田織布合資會社

所在地 愛知縣岡田町
 織機臺數 古橋式 二小中
 名古屋式 二小中
 原動力 五馬力
 蒸氣 七〇馬力
 三〇馬力

◎中林合名會社

所在地 茨城縣筑波郡上郷村
 創設 大正十年
 製品 織物
 織機臺數 田谷式 一人
 使用人數 一人
 原動力 一六臺
 一〇人
 二馬力

◎中村織布合資會社

所在地 靜岡縣濱名郡曳馬村島ノ郷
 創設 昭和二年十二月五日
 製品 織布製造販賣
 資本 四萬圓
 代表社員 中村浦次

◎中村株式會社

所在地 愛媛縣今治市日吉村字藏敷
 創設 大正五年十二月
 製品 綿糸及廣巾製造

◎中道綿布株式會社

所在地 大阪府泉南郡上之郷村一六三八
 創設 大正十年十二月十四日
 資本 四萬圓
 取締役 中道岩藏
 同 中道寅藏
 監查役 中道松一
 職工數 男 七人 女 六五人
 原動力 二〇馬力
 織機臺數 原田式 五一臺

◎中七木綿株式會社

所在地 愛知縣知多郡岡田町關戸二八
 沿革 大正八年一月株式會社組織變更、明治二十九年合資會社組織シ大正八年一月株式會社組織變更シタリ
 資本 五十六萬圓
 積立金 二十六萬圓
 取締役 加藤六郎右衛門
 支配人 竹内文之衛
 監查役 竹内淳介
 事務員 男 二人 女 三〇〇人
 職工數 男 五〇人 女 三〇〇人

◎中澤工場株式會社

所在地 石川縣江沼郡西谷村字栢野五二
 創設 昭和三年七月十三日
 資本 二千五百圓
 代表社員 田中喜太郎
 社員 男 二人 女 二人
 職工數 男 二五人
 經卷返機 五十釜
 緯卷返機 五十釜
 整經機 三十釜
 糊附機 六十釜
 織機臺數 リボン織 一六臺
 但シ織機全部自工場特製ナリ

◎中野織物株式會社

所在地 群馬縣邑樂郡中野村大字中野
 創設 大正十一年九月五日
 資本 十二萬五千圓
 取締役 小島時藏
 同 川島三郎
 同 田島千三郎
 監查役 森田牧三郎
 取締役 大塚重太郎
 同 高澤誠三郎
 監查役 谷津直太郎
 同 波邊秀治

◎中野毛織合資會社

所在地 京都市上京區七本松西入二丁目今小路町七四八
 電長西陣二七七

◎株式會社中島製布所

所在地 岐阜縣羽島郡等松町八七ノ一
 創設 大正十一年十月二十五日
 資本 十萬圓
 取締役 小島竹次郎
 監查役 小川清之
 取締役 尾關忠八
 監查役 伊藤喜八

◎中德織物株式會社

所在地 京都市上京區六軒通今出川上ル佐竹町一二九
 創設 昭和三年九月十五日
 資本 八萬五千圓
 取締役 中村德次郎
 監查役 中村德兵衛
 代表取締役 中村德太郎
 取締役 阿部太七

◎長瀧織物合名會社

所在地 大阪府泉南郡長瀧村
 沿革 大正三十九年七月創立、明治四十二年機臺増設
 資本 一萬八千圓

○東京營業所 東京市日本橋區長谷川町二三 電浪花二六九七

○合資會社西浦木綿商會

所在地 愛媛縣知多郡大野町三四二 電一二、四
創立 明治三十五年九月
資本金 二十萬圓 拂込金 十七萬圓
積立金 五萬二千七百七十圓
目的 晒、生木綿、小巾織物並ニ廣巾、天竺、金巾製造
商標 衣川晒、西湖、晴雪
代表社員 山口仁右衛門 無限責任 三輪 爲吉
無限責任 須田 六右衛門
社員 萩原 宗平 同 外ニ社員 五人
工場主任 石井 六右衛門 女 一四〇人
使用職工 男 一五人 女 一四〇馬力
原動力 電力 一四〇馬力

○鬼崎工場

愛知縣知多郡鬼崎村大字西元口
沿革 明治四十一年操業開始
工場管理人工場長 石井利右衛門
事務員數 六人(內社宅一人)
職工數 男 一八〇人(內寄宿 一四六人)
女 一八〇人(同寄宿 一四六人)
操業 小巾 晝夜業十一時間交替
大巾 晝夜業十一時間交替
使用馬力 電 七五馬力

專務取締役 西村孫兵衛
取締役 廣岡伊兵衛
監査役 上田次郎
販賣部長 築山秋梧
事務員數 男 一〇〇人 女 三五〇人
工場長 清利 京都市上京區紫野雲林院町
支店長 笹野太郎 大阪市東區備後町四丁目
東京出張所 東京市日本橋區米河岸七號地
所長 高橋辰次郎

○西松物産合資會社

所在地 愛知縣幡豆郡西尾町
創立 大正十五年
使用人數 男 三人 女 二四人
織機臺數 豐田 小 一 二 二
鈴政 小 一 一 一
原動力 電力 一五馬力

○西尾織物合資會社

所在地 愛知縣幡豆郡西尾町
創立 大正十四年
使用人數 男 一八人 女 一三人
織機臺數 豐田 小 一〇臺
原動力 電力 五馬力

○沼隈織物株式會社

所在地 廣島縣沼隈郡草戸村

全國各種織物會社工場一覽 (N)

整經機 豐田式 四臺 糊附機 川木式 三臺
織機臺數 野上式 四十二吋 一六〇臺
豐田式 二十八吋 一五二臺
附機 佐野製 五十八吋 一臺
敷地坪數 一、五〇〇坪
建物坪數 六五〇坪

○西江原織物株式會社

所在地 岡山縣後月郡江原町四七七ノ一地
創立 大正九年二月
資本 綿布製造
代表者 青木幸太郎

○西出織布合名會社

所在地 大阪府佐野町
原動力 電力 五人 織 女 六〇人
織機臺數 豐田式 二六臺 計五〇臺
原田式 二四臺

○西陣織物株式會社

所在地 京都市中京區室町通四條上ル
沿革 大正八年四月二十五日株式會社西陣模範工場
卜機業店及仲買店十數店ヲ合併設立セルモノ
積立金 一百五十萬圓 拂込金 一百二十七萬五千圓
目的 西陣帶地製造加工販賣並東京染吳服販賣業

創立 大正八年十一月
製成品 木綿絹織物
事務員數 七人 商標 丸沼
職工數 男 五人 女 六四人(內寄宿)一五人
原動力 電動機 日本電機製作所製二〇馬力
經卷返機 重政式 一七八鐘
緯卷返機 奧井式 一九四鐘
整經機 重政式 三臺
織機臺數 名古屋 小巾 一〇〇 計一一〇臺
豐田 小巾 七二〇坪
敷地坪數 二六七坪
建物坪數

○株式會社能登織物工場

所在地 石川縣羽咋郡千里濱村八ノ一四〇
設立 昭和三年九月十七日
目的 織物製造販賣
代表取締役 齋藤市太郎
監査役 松村文平
代表取締役 西橋 勇藏
監査役 西橋 外吉

○根上織物株式會社

所在地 石川縣能美郡根上村
創立 大正八年
製成品 羽二重
使用人數 男 一人 女 一四人
原動力 電力 三馬力
織機臺數 金田式 三三臺

大津織物株式會社
 所在地 大阪府泉北郡大津町大字宇多大津三一 電二〇
 創立 大正五年四月
 資本金 二十萬圓
 目的 綿織物製造
 取締役 熊野文次郎
 監査役 田中松太郎
 社員數 男 八〇人 女 一六四人
 職工數 男 八〇人 女 一六四人
 織機臺數 廣巾 一〇〇臺 計二三〇臺
 糊附機 一臺 起毛機 九臺 水洗乾燥機 一臺
 中出機 一臺、ワインダー 一臺
 原動機 發電機 八五馬力
 諸建物坪數 工場 一七五坪 事務所 二五四坪
 倉庫 一七五坪 寄宿舎 二八〇坪
 敷地坪數 三、四五〇坪

大塚織物合名會社
 所在地 野岡縣濱松市佐藤町
 創立 大正七年十一月
 資本金 三萬六千圓
 目的 織物製造販賣
 職工數 男 一〇人 女 七〇人
 使用馬力 豐田式 小巾 二五馬力
 織機臺數 同 大巾 六〇臺

大塚織布株式會社
 所在地 大阪市東區唐物町二丁目 電船一三九
 沿革 大正十一年三月三十日創立、大正十五年四月一日
 本社ヲ大阪市ニ移シ資本拂込五萬圓ヲ增加シ販路
 ノ擴張織機ノ改善ヲ行フ
 資本金 五十萬圓 拂込金 十七萬五千圓
 最近配當 八朱
 目的 綿小倉製造販賣
 取締役 大塚利夫
 監査役 大塚和三郎
 社員數 男 一四人 女 八七人
 職工數 男 四〇人 女 八七人
 原動機 電力 七五馬力 百四五馬力
 燃系機械 電力 七〇馬力
 織機臺數 野上式 一八臺
 遠州式 六〇臺
 豐田式 六一臺
 染色仕上機 六臺
 染地坪數 二、七〇〇坪
 建物坪數 一、五〇〇坪
 工場 (機械) 岡山縣小田郡等岡町 電三六
 工場 (染色整理) 岡山縣後月郡莊原村 電井原一〇

大野織物合名會社
 所在地 岡山縣兒島郡灘崎村追川
 創立 明治四十三年六月
 資本金 三萬圓
 目的 織木綿及袴地製造

合資會社大野機業店
 所在地 京都市上京區千本通寺之内下ル花車町四六四
 創立 大正十三年六月二十三日
 資本金 壹萬圓
 目的 織物製造
 代表社員 大野三一

大野毛織合資會社
 所在地 愛知縣海部郡市江村大字東保十番戶
 創立 大正九年十二月
 資本金 二千七百圓
 目的 織物製造販賣
 無限責任 大野祐一
 有限責任 大野かの
 社員數 同 齋藤守一

合名會社大野木商店
 所在地 京都府宇治郡山科村竹ヶ鼻
 創立 大正十三年二月十七日
 資本金 二萬五千圓
 目的 タイヤ地綿布並ニ一般綿布製織
 代表社員 大野木 繁太郎

大久保織物株式會社

所在地 三重縣南牟婁郡市木村大字下市木
 沿革 明治十七年創業ノ大久保萬太郎織物工場ヲ大正七
 年九月現組織ニ變更セルモノ
 資本金 八萬圓 拂込金 四萬八千圓
 積立金 壹萬一千七百圓
 目的 綿織製織及販賣
 專務取締役 大久保萬太郎
 取締役 崎久保享一
 監査役 矢熊文次郎
 職工數 男 一〇人 女 二五人
 操作業 午前六時ヨリ午後六時迄十二時間
 原動機 電動機 日本製三相交流式 一臺 一〇馬力
 經卷返機 四臺
 整經機 二臺
 糊附機 一臺
 織機臺數 六〇臺
 仕上機 八一〇坪
 敷地坪數 八〇坪
 建物坪數 三〇七坪

合資會社大山機業工場

所在地 山形縣西田川郡大山町
 創立 大正十年四月
 目的 絹縞子、羽二重製造
 職工數 男 二人 女 三六人
 使用馬力 電 五馬力
 織機臺數 齊藤式 廣巾 五六臺

◎大江織物合資會社

所在地 岡山縣小田郡大江村 電話高屋一七
創立 大正八年十二月
目的 着尺縮木綿製造
職工數 男 二人 女 二七人
使用馬力 電 五馬力
織機臺數 名古屋式 小巾 四二臺

◎大阪絹業株式會社

所在地 大阪市北區金屋町二ノ一八 電北二八〇三
沿地 前石津絹合資會社ヲ繼承ス
資本 五萬圓 全部拂込済
製法 絹綳及毛羽ノ加工品各種防染具ノ製造販賣
社長 上田進康 專務取締役 西川耕
取締役 石津信一 取締役 黒川久
同場長 大前正憲 事務局長 保科亥三
事務員數 男 二人 女 一人
工場長 是 金二郎
職工數 男 四人 女 三人
原動機 電力 一〇〇馬力
除塵機 三臺 大型梳棉機 一〇臺
準備機 三臺
◎忠海工場 廣島縣忠海町
◎大澤織物合名會社
所在地 靜岡縣濱名郡北濱村
創立 明治四十三年六月
目的 絹綳交織絹綳製造販賣
織機臺數 豊田式 小巾 七五臺

◎大嶺織物合資會社

所在地 山口縣美禰郡大嶺村
目的 結無地木綿製造販賣
職工數 男 五人 女 一四人
原動機 吸入瓦斯エンジン 一二馬力
織機臺數 井桁 小巾 三二臺

◎大島織物株式會社

所在地 山口縣大島郡久賀町 電二
沿革 大正二年四月合名會社トシテ創立、大正八年二月株式會社組織ニ變更
資本 十萬圓 拂込金 五萬圓
積立金の 壹萬六千四百圓 最近配當 一割八分
目的 物織製造販賣
社長 鶴田基雄 取締役 林安平
支配人 吉村佐七 同 鶴田盛助
監査役 鶴田英吉 同 田村禎助
副支那人 麻村松平 女 七〇人
職工數 男 二〇人 女 二五馬力
原動機 アイゼル發動機
織機臺數 明治 同 八四臺 計一〇〇臺

◎大北織物合資會社

所在地 大阪府泉南郡式漕村
創立 大正八年七月
資本 五萬圓 全額拂込済
積立金 壹萬二千圓 最近配當 年一割
製品商標 六綾、五枚朱子、四綾 商標 長龍
月産額 三〇〇、〇〇〇碼
代表社員 大北伊太郎 專務社員 大北平三郎
事務員數 男 三人 女 五人
工場長 七人
職工數 男 七人
原動機 電力 一〇〇馬力
織機臺數 一八一臺
數地坪數 一、〇〇〇坪
建物坪數 五〇〇坪

◎大木織物合名會社

所在地 大阪府泉南郡大上村
創立 大正六年十月
資本 二萬圓
目的 綿布製造
代表社員 田中政吉
織機臺數 電 二〇馬力
三二臺

◎大宮織物合資會社

所在地 埼玉縣大宮町大宮三九一五

◎大森毛織株式會社

所在地 東京府荏原郡人新井町新宿一〇〇
創立 大正十三年二月二十九日
資本 二萬圓 全額拂込済
目的 毛織物、綿毛交織製造販賣
取締役 矢崎好一 監査役 伊藤竹三郎
同 山野邊義男 監査役 森脇良之助

◎合資會社大竹機業場

所在地 米澤市門東町下ノ町三〇二五ノ一二
創立 昭和三年十二月十日
目的 織物製造販賣
資本 三千四百圓
無限責任社員 大竹 虎雄

◎太田織物株式會社

所在地 群馬縣新田郡太田町字太田九五四
創立 大正七年七月
資本 十萬圓
積立金 三千七百五十圓
目的 一般タオル製造並ニ賣買
取締役 大島戸一
支配人 大島白柳 同 武川六太郎
同 大島喜傳 同 成田安治郎
同 相崎重吉 同 大田定三郎
同 糸山觀三郎 同 太刀川又吉
監査役 同 同
副支那人 同 同
織機臺數 同 同

