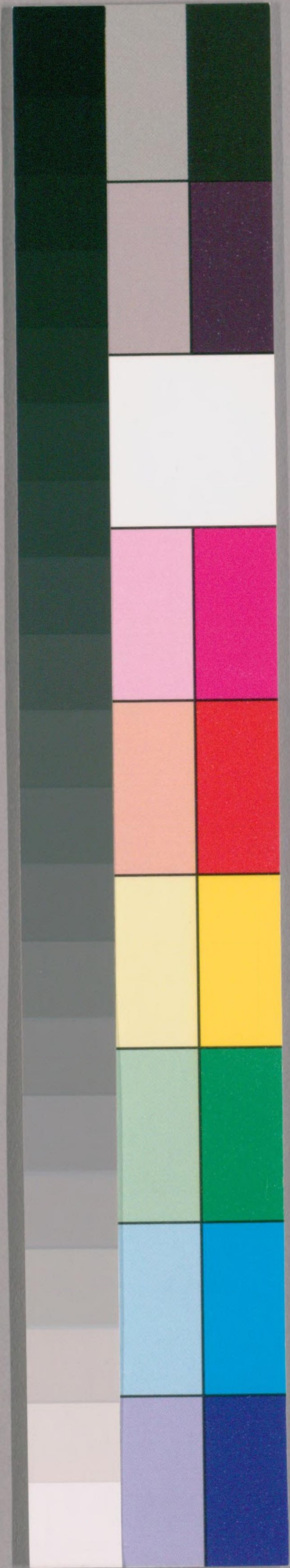


看聞日記

自永享十
月至十二
年



国立国会図書館 タイトル『看聞日記：乾坤』 請求記号 貴箱-14

ガラス使用

看聞日記

永享十一年
自十月至十二月

看聞日記

永享十年十月至十二年



十月一日、雨降、初冬吉兆、每事幸甚々々、祝着如例、源中納言、永基朝臣、行
豊朝臣、隆富朝臣、有俊、教季、重賢、行資、永親、重仲、照善等候、自禁裏菱喰
一、縮桶被下、殊、今日祝着也、
二日、晴、昌耆、照善參、立鍼如例、岡殿風呂被申之間行、舊冬以來不入、脚氣
之後初而入、源中納言、行豊朝臣、重賢參、無人也、風呂屋壞分て別所ニ
一字被作、實際菴私所ニ被申請云々、於彼所有一獻、方丈、御喝食、御菴
等被來、已及晚景間、一兩獻了歸、北野不參、態可參詣也、聞、先日管領屋
形雷落之時、白紙のなかきか廣さ一寸許、如白旗なる紙落云々、又屋
之棟木を取て、犬馬場に落すと云々、不思儀事也、但例之巷説如何、内
裏より松茸一籠給、室町殿御手自被召云々、
三日、晴、行豊朝臣、御旗書賞御馬之賀酒申、有盃酌、抑宮御方、菊弟少將、四

永享十年十月

一

絃雖未練習、蘇合秘曲可授之由相存、仍菊弟事、以源中納言三条へ申談、返事御沙汰先以珍重也、但近日世上物念未落居時分、合奏御沙汰可有如何候哉、禁裏月次御哥も無御沙汰、彼落居可有御待歟之由被指南、仍今月中延引了、次菊弟禪尼訴訟事、兼奉了、沙汰舊事也、家門之式、餘無正躰之間、於于今所領事不可繕申之由被申、無力事也、
四日、晴、上様北野自今日御參籠云々、内裏より月次七月八月、法樂兩帖被出、可寫進之由被仰下、

五日、晴、先度之灸不快之間、又令灸、夜東御方密々南御方へ被來、灸之訪御坏持參、聊有盃酌、自今日北野御經初云々、

六日、晴、無殊事、

七日、夜前大雨降、至朝晴、祐全參、源氏下卷御繪被出、令詞切續、綱山臥繪詞出來、愚筆、禁裏可有叡覽之由、被仰下之間入見參、室町殿へ上様御留守事、自内裏今日被進云々、北野へも被進、典侍殿、勾當、御乳人參、有一獻、

入夜被歸、聞、上杉本奧陸守父子討死於箱根城合戰云々、目出之由上様へ公方文にて被申、御乳人北野にて奉語之、珍重也、

八日、晴、北野御留守事、室町殿折五合、繪書、點心、茶子三合、御魚味二合、鱸魚三喉、捶五荷進之、上様北野へ點心五合、捶五荷進之、此間經營計會也、花山院舊冬參之時、折紙千疋被進、未到之處只今到來、懇懃之礼爲悅、計會之折節殊以喜悅也、公方、上様御返事悅奉、今夜東山邊灸上云々、

九日、晴、上杉討死、目出御礼、面々群參云々、源中納言參、自三条御太刀可被進之由被告問、則進之、上相ハ甲斐手曾我討之云々、源中納言歸參、關白以下參、誰も無御對面、岡殿捶給、自上様被進云々、郷秋參、對面、

十日、晴、入夜風雨烈、上様北野御下向、南御方御礼ニ被參、典侍殿、勾當、御乳人相伴被參、有一獻、數刻之後被歸、聞、首四上洛御所へ持參云々、上歟、首昨夕又關東飛脚到來、官軍鎌倉中へ入了、武將ハ陣へ被立、留守也、可燒拂歟之由注進云々、於于今御退治勿論也、早速靜謐惣別之大慶

頭ハ大和より登云々、

也、錦御旗ハ篠河殿被給云々、漸被來大勢云々、晝有小地震、龍神動也、
康富參、今日孟子被讀初、四書之内三書ハ讀了、源氏繪したて、内裏
進之、

十一日、晴、南御方、春日北野御經聽聞參、但春日俄不參、

十二日、晴、按察菊枝、柿一籠被進、不思寄芳志爲悅、菊七八尺枝也、驚目握
翫不少、今夜亥子也、源中納言、行豊朝臣、隆富朝臣、有俊、重賢、行資、永親、
重仲候、祝着如例、

十三日、晴、上杉奥州首上洛、只今御覽、御太刀可被進之由、三条被告、則進
之、茂成朝臣菊一枝持參、對面、撰集事、當年中急速可撰進之由、撰者ニ
被仰、仍於私家寄人會合撰云々、和哥禁裏所文書等、私へ渡云々、一条殿御
說歟、茂成朝臣語之、今月法樂詠草飛鳥井遣之、北野御經、宮御方密々
聽聞被參、御乳人參、相應院安井宗順法眼子兒庭田へ來、源中納言可
爲猶子之由契約云々、出世ニ成て、相應院可禰候也、宗順ハ坊官也、仍

彼首、六条川原被
懸云々、後聞、上杉
首事虛說也、若黨
首云々、

出世ハ人之爲猶子、有傍例之間如此契約云々、抑定直今日一字寢殿
建立、上棟立柱云々、年來用意寢殿未建之間思立營作云々、御祝一獻
進之、南御方へも進之、殊更太刀一被下、夜有盃酌、永基朝臣、有俊、重仲
候、其外如例、

十四日、晴、法安寺參、行法不動堂破損御修理事、御所地下勸進、法安寺執
沙汰、此間被修理了、本尊御歸住事、今日在貞朝臣相尋、來月一日、四日
吉日之由申、但木佛大將軍方有憚之由申、不動堂東方也、法安寺今不動
座乾也、角ちかひの間、不可有子細歟、御移住可爲一日之由、法安寺申
定了、即成院ニも其子細令申、相奉行也、椎野殿入來、御經聽聞被參云
々、夜持經朝臣參、此間久不參、於南御方聊一盞張行申、以外沈醉不罷
出、祖候及散々會不可說也、内裏菊一枝被下、畏悅、源氏御繪紐出來、經
師參付進之、南御方北野御經聽聞、

十五日、晴、飛鳥井詠草合點進之、則三条短冊遣、今日法樂歟、北野御經結

願也、上様御聽聞御棧敷へ今御所被入申、聞經法師兩三人依遲參被縛云々、

十六日、陰、自今日北野讀經云々、源中納言伏見罷下、椎野聊盃酌被張行、十七日、晴、今御所入來、源中納言歸參、不動堂御修理畢、法安寺能々奉行云々、

後聞、經法師四五人死、或自公方被斬云々、經初已後未無如此喧嘩云々、其後經奉行之北野法師家炎上、盜人放火云々、經中料足若干燒失云々、一色腹切事例虛説也、

十八日、晴、北野、清水不參南御方參詣、聞北野經法師一人被致、參詣輩於廻廊連歌法樂在所へ行、比興之句出來、吟之、仍打擲致、其輩も被罪科云々、庭田月次連哥、永基朝臣以下會合云々、四条中納言、病氣未本復之間不出頭、椎野歸寺、競馬之燈爐被所望之間進之、聞鎌倉武將沒落、一色宮内少輔切腹之由注進云々、御運之至珍重無極、武將之女中物雜若公、一色妻女等乘船落之時、逢難風入海云々、頗蒙天罰被滅亡歟、照善參立針、有俊吹筆、宮御方、菊弟、彈比巴、稽古連々合奏、

十九日、晴、早且有樂、予、宮御方菊弟少將琵琶、定兼朝臣笛、有俊筆、築平調、万歳

樂、三臺急、泔州、五常樂急、太平樂急、鷄德林歌、定兼朝臣祖候、竹園菊弟爲稽古内々令合奏、來月法樂題三条進之、康富參、眞乘寺御比丘尼入來、もうす初被着、

廿日、晴、今日持經朝臣參宮云々、暇申參、兼有増も不申、俄之様ニ申、聊給盃、晚ニ門出云々、泉涌寺長老參、對面、安樂光院長老也、去五日入院云々、足引繪第一綵色出來、詞可切續之由被仰被出之、

廿一日、晴、湯治始、非湯山湯、只五木也七ヶ日可沐浴也、抑去年行幸今日也、被思食召出之由、自内裏室町殿へ被遣御製云々、
わすれすよ去年の御ゆきの面影も心にうかふ千世のみきりは御返

わすれすとおなし心に我君のこそのみゆきをいふそうれしき
廿二日、晴、湯治同前、自内裏狸等被下、湯治之由被聞食、連々如此物拜領、畏悦也、

廿三日、湯治同前、自晝雨降、

廿四日、晴、湯治同前、今夜亥子也、源中納言、行豊朝臣、有俊、重賢、行資、永親、重仲候、有盃酌、右衛門督里奉行、每度進捶、

廿五日、晴、湯治如例、狸賞翫、源中納言、有俊、重賢、行資、重仲候、

廿六日、晴、湯治同前、惣林院柿二籠進之、資任執進、

廿七日、晴、但時雨時々降、湯治七ヶ日無爲沐浴了、脚氣定可本復歟、春日、

御靈殿、庭田女性、中納言局、重賢母、局女中將等石山參詣通夜ニ參、室町殿小繪有御尋云々、

北御寮如何様ニ比興なりとも可被進之由被申之間、宮御方小繪三

入江殿卷進之、後日廳返給了、

廿八日、晴、無殊事、

廿九日、晴、前攝政息來月可有首服云々、茂成朝臣爲使、調度目錄注給、可借給之由被申、所在之分合點領狀申、抑浴水湯無爲目出之由申、源中納言、御乳人進御盃、自内裏御湯目出之由被仰下、一獻被下、折番、典侍

殿、勾當、伊與酒肴種々被進、可參之由被申、不思寄祝着爲悅、夜三人被參有一獻、數獻之間双六打、今御所、典侍、勾當、御乳人等打、宮御方彈琵琶、五六獻了退出、思食寄御盃被下畏悅、女中御宮筒旁以祝着無極、春日石山下向、御所中井損、市仰令堀、

卅日、朝時雨廳晴、源中納言、大藏卿爲清、重賢、明盛、定直、慶俊等西芳寺參、大藏卿張行、紅葉など爲歷覽云々、晚普歸參、於寺家齊食、其後乘船、寺中悉廻覽、紅葉得盛殊勝云々、谷堂等歷覽云々、抑關東事、西山注進到來、武將入間河取陣、上杉前管領漸責寄、近所取陣、武將降參事、種々被懇望、雖然上杉不許容申云々、今一戰可被腹切之由注進云々、早速落居、天下惣別大慶也、

十一月一日、晴、告朔吉兆、每事幸甚々々、祝着之儀如例、源中納言、永基朝臣、行豊朝臣、有俊、菊弟、重賢、永親、照善等候、重仲遲參、定兼朝臣、郷秋參、今御所被歸、此間久請暇也、伏見不動今日本御堂御移住、法安寺被奉

行無爲歸座珍重也、行豊朝臣又御旗銘書、御馬被下云々、入見參度々
恩祿、肩目至歟、

三日、雨終日終夜降、無殊事、

三日、晴、水湯又浴、今日まで也、抑宮御方蘇合秘曲御傳受事、在貞朝臣日
次相尋、今月廿一日、廿四日吉日之由勸申、菊弟同可授歟、三条重可申
談也、行藏菴參、心靜候、勸盃、重賢伏見罷下、

四日、晴、飛鳥井以使者申、撰集事年内可終篇之由被仰出、不得寸暇撰之、
近代古哥大切也、御抄物御所在之分悉可申出、更々不可有無沙汰、終
篇以後廳可返進之由申、所持之分撰見、可進之由返事了、源中納言申
次之、公方御抄物も申出云々、

五日、晴、昌耆參良藥進之立針、抑伊勢外宮月好宮かつを木棟木、去月之
比落之由注進云々、關東事未落居也、猶御勢可被下之由、前管領申云
々、

法安寺參、行法如
例、

六日、晴、和哥櫃一合目六委細記之、飛鳥井遣之、慥可返進之由返事申、於南御方
双六打勝、予宮御方、南御方、菊弟少將、春日、源中納言打、南御方勝、重賢
自伏見歸參、御宮筒獻御盃、抑宇津宮關東方討死、余黨降
參之由注進云々、去月廿八日合戰云々、弥京之大慶也、

七日、晴、辰時小地震、飛鳥井和哥櫃一合又遣、近代哥撰出、目六相副、番匠
參、櫃令作、昨日双六所課、予負態有盃酌、

大通院主參、來廿
日御燒香可有入
御哉被伺申、不可
參之由令申、

八日、晴、番匠同前、抑故竹園御詠短冊百首、飛鳥井遣之、源中納言爲使委
細令申、有所思于今不出之、然而又出之、無官之間御名字許可被載之
条有憚、乍去此集可被留御名事本望之間、其子細申談、不可有等閑之
由申、抑北野御師法橋明能、法眼事望申間、以源中納言頭中將持季朝
臣令申、無子細口宣今日書進、則遣之、畏申、

九日、晴、寒嵐吹、北野社參、脚氣以後初參、咲寺へも參、明能法眼參畏申、山
前年貢初到來之由定直參申、丹州年貢三木進之、珍重也、晚景初雪降、

東御方御盃被申沙汰、

十日、晴、昨夜初雪賞翫、早旦重仲御盃持參、源中納言、重賢、行資候、無人也、其後永基朝臣御盃持參、又有一獻、重疊賞翫有其興、夜持經朝臣參、今夕自伊勢下向、數日日參之間、于今不下向云々、御宮筭捶等持參、又有盃酌、終日至夜一獻珍重也、

十一日、晴、秋夜長物語繪二卷、自内裏被下、一覽、

十二日、晴、早旦一条烏丸邊小家一字炎上、廳打消了、公方御所侍後園家云々、抑内裏姬宮御深剪日次事、在貞朝臣相尋、來廿二日、廿八日吉之由申、次第事、内々儀舊記不勘出之間、一条殿尋申、以茂成朝臣可注進之由承、抑夜自公方鶴一、赤魚五給、三条被執進、爲悅、御返事可賞翫之由申、持經朝臣、南御方へ御盃持參、於御方有盃酌、

十三日、晴、鳴瀧殿御繪繪強力女一卷、卷物六七卷給、ういのせう繪上下卷、香助繪二卷先度給了、繪隆兼筆萩原殿御繪共也、名筆之間申預了、源中納言

順御粥申沙汰、初度也、永基朝臣、行豐朝臣、持經朝臣、有俊、重賢、行資候、

一獻之間種々物語男共申、一興斷腸、淨喜若州より上洛、

十四日、晴、公方檣柑二合、上様二合進之、當年二合遣、前々一合也、遣之、内裏

二合獻之、御返事共可有御賞翫之由承、法樂詠草一卷、飛鳥井遣之、夜陰返進之、

十五日、晴、法樂哥三条遣之、淨喜若州御宮筭一獻申沙汰、男共候、姬宮御深剪次第、一條殿一番注給、

十六日、雨降、晝晴、御深曾木次第内裏進、勾當申談、ともかくも可爲御意云々、堅固可爲内々儀歎之由御乳人申、即成院參來、大通院御忌、自今日看經初、抑明盛法橋申、姉小路町西洞院之間、伊勢外宮御座、今日遷宮云々、神主捧勸進帳、諸方勸進、關白、室町殿以下公家、武家勸進、帳加判形、是にも可有御奉加之由明盛執申、雖有斟酌伊勢御事之間、加判形馬一疋奉加了、高松女院此在所に有草創云々、伏見梅櫻堀渡車遣

之處不到來、依雨不罷歟、不審也、夜六条坊門猪隈瓦堂炎上、
十七日、晴、伏見木到來、御所梅一本、馬場櫻一本堀渡、寢殿東面植之、抑關
東事注進到來、武將居所押寄燒拂、御留守警固武士防鬪、六人腹切云
々、鎌倉中敵方家共燒拂、田覺寺燒了、建長寺ハ不燒云々、武將ハ先祖
寺安養寺ニ被引籠云々、

晝夕立雷鳴、

十八日、晴、源中納言、大藏卿爲清、行豊朝臣同道八幡參詣、源中納言ハ歸
路伏見へ下、廿日御忌燒香ニ參て可歸參之由申、三条來月短冊進之、
持經朝臣、重仲候、即成院等打圍碁、聊有盃酌、宮御方、重仲指、小將碁重
仲負申、所課則獻酒海、即成院續瓶申沙汰及數獻、音樂酒盛及乱舞、其
興不少、深更事了、不慮酒宴珍重也、

十九日、陰、關東且無爲之御札進御劔、付三条如例、人々參賀云々、南御方
不參、以御文上様へ被申、行豊朝臣參、夜中八幡下向、源中納言、大藏卿
ハ伏見下、行藏菴一宿云々、御喝食入來、御ころ帶、今日初被結御祝云

追勘見二月十七
日被宣下了、

々、捶等給、有盃酌、宗珍房參、廳有御歸、抑今夜除日被行、殿大納言任大
將、上卿飛鳥井中納言、參議々々、奉行頭中將也、次叙位、左大臣近衛被叙一
位、其外叙爵人々從正五位等也、菊弟少將從上五位望申、而叙日不分
明之間、奉行菊弟へ尋申、補歷ニも不載云々、少將他行之間可如何候
申哉之由、青侍男一兩人參申、永享七年正月五日叙位之時被叙了、補
歷可爲支證之由令申、其由奉行ニ申之間、頭中將以使補歷可申出之
由申、則遣之、仍治定了、官外記不記置之条尤不審也、康富補歷ニハ注
了、是之本も同前也、

廿日、晴、大通院御年忌、持齊看經如例、於大通院寶嚴院御佛事如例、源中
納言歸參、大通院半齊々食了歸參之由申、朝之間聊盃酌、行豊朝臣、持
經朝臣、重仲等候、大外記除書進之、

廿一日、曉雨降、朝晴、關東事、先日不參人々關白以下參賀云々、源中納言、
行豊朝臣參、面々有御對面云々、抑先度上杉陸奥守首事虛說也、若黨

主ニ相替り討死了、陸奥守と名乗之間、其分ニ披露云々、今度上杉陸奥守父子、一色民部大輔海嶺名等討死、管領上杉執事長尾爲大將二千騎押寄、敵方五百騎合戦打負、五百騎勢悉討死云々、鎌倉殿ハ被沒落了、其注進目出御礼也、抑小御所侍與三重村重科之間今日追出、永不可召仕之由、父義村ニ仰、罪科者女官むめ犯之由有沙汰、然而女官無實犯之由打舍了、仍先不能追出、與三八連々念籠之意趣露顯之間追出了、尾籠之至不可思儀也、康富參、讀書如例、抑以源中納言二条殿幕下事賀申、被對面、御使恐悅之由被申、次近衛殿一品事賀申、被對面云々、

廿二日、晴、今日室町殿若公嫡子、御深曾木云々、嚴重儀歟、先例執柄一条被尋申云々、内裏姫宮來廿八日御深曾木也、奉行重賢仰、永親役送可參之由、重賢相觸、抑來廿四日宮御方、教季蘇合欲授、自今日三ヶ日精進、受者同前、欲合奏之處、郷秋、言秋參、好時分參爲悅、有俊召菊弟雖喚

不參、則有樂、盤涉調、採桑老、蘇合三帖四帖未合奏之、破急、白柱、輪臺、青海波、千秋樂、次平調、万歳樂、樂拍子、三臺急、泔洲、太平樂急、林歌、予、宮御方琵琶、有俊筆策、笙、郷秋、言秋也、凡雖可有樂、始先略之、無樂始、秘曲傳受有例、抑公方御所侍五郎息、今夜加首服云々、重賢加冠事所望申、庭田へ來、有祝着之儀云々、御所へも捶獻、南御方同進之、殊更被下太刀、畏申、茂成朝臣息、尙成加首服、源中納言加冠事申、宿所へ招請云々、加冠之礼練貫一重、太刀一進之云々、尙成此御所奉公事望申、萩原殿奉公代々例有其志之由申云々、爲其源中納言加冠招請云々、

廿三日、晴、無殊事、宇治大納言物語内裏被召之間、七帖進之、廿四日、晴、竹園、菊弟少將、蘇合四帖樂拍子、有傳受之儀、兼日在貞朝臣間日時、今日吉日之由申、寢殿東面奉懸、妙音天像累代本尊、置机一脚、備佛供香華、其後與書二通書之置机上、時剋少將教季參、衣冠、先竹園置御爪、次教季爪置之、酉時御傳受、予先出座付衣袈裟、次竹園織物半尻、出座、次教季衣

冠、着座、次隆富朝臣布衣、御琵琶巖、持參置予前、次重賢布衣、竹園御比
 巴馬、持參置御前、教季器兼置座、役送難儀之間兼置、次盤涉調撥合彈、
 次蘇合序十二拍子、三帖聊彈、次四帖披譜見之、竹園授申、次教季授與、各一反、次五
 帖聊彈、破急一彈、彈畢撤器、役人如先、次起座、御與書進竹園、次給教季、
 次於常御所有一獻、先宮御方本枕御劍、被進、教季御劍金伏、練貫一
 重進之、次男共源中納言、行豐朝臣、隆富朝臣、持經朝臣、有俊、重賢、教季、
 行資、重仲等竹園、進御劍、定直各方御所有長同獻之、御捶南御方、源中納言、御
 乳人等進之、三獻之後竹園東面、出座、有俊參、朗詠習初給、德是二反
 詠、御助音了、有俊殊更引物太刀一、引合十帖被下、其後一獻及數獻、源
 中納言、永基朝臣以下皆參、候菊弟兼日一獻分三百疋進之、本所用意等
 爲久奉行、每事無爲、次第秘曲御傳受嘉瑞珍重々々、祝着無極、公方若
 公御深曾木御札進御劍、若公同進之、南御方被參、御對面有一獻、次若
 公被、參、有一獻、造馬一疋宮御方へ被進、上藤申沙汰云々、御折紙雖進、

皆被返畢、抑茂成朝臣、尙成相伴參、首服之姿構見參獻、捶殊更給太刀
 勸盃、秘曲授事內裏申入、有勅報、

廿五日、晴、自內裏宮御方へ御劍被進、秘曲御傳受目出之由被申、御祝着
 畏悅、鄉秋言秋參、曲事目出之由申入、物念之間不對面、及晚連歌聊張
 行、爲法樂也、源中納言、行豐朝臣、隆富朝臣、基祐、重賢、行資等候、無人數
 之間五十韻了、閣南御方、春日、御乳人、岡殿參、今年始被參入風呂、入夜
 被歸、昨日捶正永被下、老者爲祝着被下、殊畏申、夜小川邊燒亡、廳打消
 云々、

廿六日、晴、岡殿入風呂、源中納言、行豐、隆富等朝臣、有俊、重賢、基祐等參、沐
 浴了一獻如例、順事東御方、御乳人申沙汰、源中納言、行豐朝臣、隆富朝
 臣、有俊、重賢、教季、行資、重仲、基祐等候、一獻不終聊損事休息、
 廿七日、晴、明日姬宮御深曾木事、一條殿へ以茂成朝臣条々尋申、可爲寢
 殿之儀之處、殿上人所役手長諸大夫不候、無其人、雖無手長不可有子

細歟、次御深曾木、其人不可存定、典侍殿可被勲仕之由、令申之處、堅故障、凡禁中上臈他所ニ參、所役あるましき事也云々、雖宮御方所役勲仕難儀之由、被申間、条々尋申、返事雖内々儀、殿上人無手長者不可然事也、於常御所女房役送不可有子細歟、次御深曾木男之沙汰也、予雖法躰可有御沙汰歟、有先例事也、不然者南御方可有御沙汰云々、禁裏女中於他所所役其所ニ可隨事也、於此御所姬宮所役故障更不心得事也、不可有巨難事也、条々委細被申間、殿上人役送略之、於常御所女中役送、御深曾木ハ南御方治定了、寢殿之儀不具間、内々儀ニ定之、勾當御祝一獻分千疋被進、

廿八日、晴、南向之若公御祝云々、御劔可被進之由、三条被告之間則進之、南御方被參、有御對面、若公御劔進之、重賢爲御使參、
姬宮御深曾木東面會所有此儀、雖可爲常御所不得便宜之間如此相計、東面西方大文疊二帖敷、其上敷茵爲御座、酉剋姬宮出座、御相、御裳、南御

方湯卷御深曾木勲仕、其儀如恒、秉燭之間典侍、勾當、伊與參、供御前物、御陪膳春日殿湯卷、役送右衛門督同、小今同、先敷打敷御前物次第供之、御坏飲御、片口、次第之儀了撤之、次一獻、初獻了勾當退出、今夜北野參籠云々、典侍殿、伊與候、内裏女中、殊更五獻了面々被歸、先是内裏進一獻、挿二荷、御看五六種、爲御祝殊更進之、今夜前攝政息元服云々、内々儀也、加冠前攝政、理髮頭中將持季朝臣、役送殿上人濟々候云々、具足色々被申請之間進之、厨子、硯莒、打乱莒、切燈臺、高燈臺二本、甘露寺兒元服、名字親長、高倉兒元服、名字秀春云々、今御所入來、

廿九日、晴、聞、鎌倉殿被着墨衣之由注進云々、以三条此由内裏被奏聞云々、
十二月一日、晴、臘月、幸甚祝着如例、永基朝臣、重仲候、其外例人數候、照善參、甘露寺親長、高倉秀春首服參、對面、各進御劔、殊更御劔各給、入江殿喝食、今御所召仕、南御方爲入見參初參、御宮筥五百疋持參、引物一重縫物

給、抑有樂、定兼朝臣、有俊、菊弟少將、郷秋、言秋、峯秋、參、予、竹園、菊弟、彈琵琶、平調、万歳樂、三臺急、泔洲、五常樂急、太平樂急、鷄德、林歌、次盤涉調、蘇合急、輪臺、青海波、千秋樂、竹園、菊弟爲稽古合奏、後聞、四辻前宰相中將參聽聞云々、予所作初聽聞恥入、初心之人々凡無子細之由、令批判云々、

二日、晴、源三位參、公方御免事人々申惣、次人數就三条申云々、

三日、晴、今御所、此間違例之間、惘然也、而俄高聲滯泣、事之躰狂氣也、仰天入江殿告申、東御寮林芳菴、西雲之御寮、窓順等馳參、邪氣様々事共口走、所詮入江殿祓候今御寮花山院親類被詫、年來被惡思申、怨念忽露顯種々申、言語道斷事共也、自入江殿驗者法師被召進、御加持申、以外物狂之間、女中男捕申、驚歎無極、抑自室町殿御繪二卷給、此詞伏見院宸筆云々、實否御不審定可存知歟、見て可申之由、女中より内々承、清少納言枕双子繪也、殊勝也、宸筆雖相似不分明、慥御筆とハ不存、源中納言

同前申、若萩原殿進子内親王御筆歟、繪も同前歟、其も不分明之間、宸筆とハ慥不拜見之由、御返事申、御繪廳返進了、禁裏より御繪一卷給、むくさい房繪也、新寫也、是も室町殿被入見參云々、番匠參、杉櫃造、

四日、晴、御邪氣同前也、驗者御加持連々申、至夜よりまし下女三人祈付、於番衆所祈之、然而不付、御主種々口走申、不可思儀也、入江殿人々候、

五日、晴、邪氣同前、驗者祓候晝夜祈申、法安寺參、御加持申、御祈事申付、御香宮御祈神子ニ申付、諸方祈誠之外無他、源中納言、一條殿爲御使御元服事賀申、若公も御對面云々、西雲捶折等種々被進、御邪氣之御訪歟、今夜もよりまし付、雖然不付、

六日、雪降、内裏進一獻、柳二荷、御肴五種、和哥兩首付枝進之、殊面白悅思食之由被仰下、有御返哥、御雪消面々申沙汰、南御方、源中納言、定直等進之、有一獻、源中納言、隆富朝臣、有俊、重賢、行資、重仲候、抑飯尾肥前庭田可來之由申、念罷之處、芝御所侍左衛門七郎俊阿公方庭中淨喜認申、三ヶ

條載目安云々、仍庭田ニ可尋之由被仰出云々、条々淨喜爲所行地下
追出事、大覺寺殿被官人伏見居住家造事、伏見殿御領爲御代官任雅
意事、此三ヶ條也、何も無跡形虛言也、但召淨喜可相尋之由先令申云
々、此御所侍養父俊阿勘當、近年不奉公、結句盜人有虛名地下逃出了、
而淨喜所行之由申条、不可思儀也、大覺寺被官人事無跡形事也、御領
事致散用之間、無隱事也、条々比興之庭中沙汰之外事也、淨喜急可々
之由仰、今御所御發次第減氣之様也、茂成朝臣、御脉無殊事之由申、東
御寮晝夜候被看病、芳志之至也、驗者七ヶ日祓候御加持申、よりまし
今夜聊祈付、

七日、晴、淨喜拂曉參、庭田相伴、奉行許へ罷向、支狀可給之由申、仍載目安
申、

八日、晴、亡母年忌、自今日看經如例、昌耆參、立鍼良藥二種進之、當年中藥
代未遣、而御藥連々進之、神妙也、先折紙千疋給之、國衙要脚加持ニ切

向了、自内裏繪六卷給、寶藏繪也、破損了、抑關東注進凶徒首共濟々上
洛、被御覽云々、御太刀可被進由、三条告申、則進之、南御方參、御對面有
一獻、夜被歸、上様、今御所事被驚申、關東被下使節、西山上洛、武將出家
被着黑衣、若公被成喝、食降參、命許可被助之由被申、前管領上杉執申
云々、

九日、晴、驗者法師七ヶ日候、今日結願、先退出、白小袖一重給、先減氣分也、
入江殿尼達日々參、東御寮ハ是ニ被座、一慶西堂參、對面、關東首六、
上掲陸奥守父子、一
色、海老名等云々、六条河原被切懸云々、

十日、晴、亡母年忌持齋、看經如例、於寶嚴院佛事如例、宇治拾遺物語九帖、
内裏申出之、驗者又參加持申、連々參可加持之由申、

十一日、晴、關東事人々室町殿參賀、源中納言參、近年御突鼻人數御免參、
有御對面云々、常盤井宮、九條前關白以下濟々御免云々、今夜源中納
言拜賀、行粧侍一人重氏
狩衣、如木雜色一人、小雜色五人、車副二人、牛飼一

人也、先室町殿參、無申次、拜賀云々、次内裏申次定仲奏慶、着殿上、退出、無御對面之儀云々、其後此御所へ參、自四足門參昇中門、聊勸盃、行豐朝臣、隆富朝臣、持經朝臣、有俊、重賢、行資、重仲等候、御劔給、庭田出立之儀、四条中納言、永基朝臣、知俊朝臣、其外例人數悉見訪、捶等遣云々、大營周備珍重也、

十二日、晴、今御所次第減氣也、加持法師參、東御寮付申候、芳志也、源三位參、公方御免事、就惣次雖申無御免云々、不便也、

十三日、晴、管三位長政卿參、公方御免之間參云々、進御劔、雖可對面外樣人不對面之間、其由令申、是へ初參之間太刀給公久朝臣參、是も御免人數也、不對面同前、順粥、南御方申沙汰如例、源中納言、菊弟少將、行豐、隆富等朝臣、持經朝臣、有俊、重賢、行資、永親、重仲等候、東御寮召被候、初獻之間入江殿被告申、上樣自晚御事損云々、面々參、南御方可有御參之由被申、東御寮先被馳參、南御方廳參、春日御共、小時被歸、御邪氣更發、聊

取靜御休息云々、公方赤松播磨守入申、有猿樂、上樣御違例之由告申之間、猿樂中央御歸云々、女中例人數群參云々、南御方歸後有一獻、自妙嚴院歲暮之礼、公方捶等被進、是へも給善光寺參、法樂和哥飛鳥井遣之、抑小路後見於伊勢被討、其首上洛、六条河原被懸云々、

十四日、晴、上樣今朝能御事云々、自今日八講始行如例、夜葉室中納言參、是も御免人數也、不對面、

十五日、晴、八講源中納言出仕、四条黃門同車參云々、法樂詠草合點飛鳥井進之、今日披講云々、則三条遣之、自關東僧上洛、武將降參事、前管領執申使節云々、無御對面、不可叶之由被仰、廳下向云々、

十六日、晴、無殊事、

十七日、晴、庭中事淨喜目安付齊藤可披露之由申云々、八幡御香宮清賢爲代官參、

十八日、晴、新曆八卦在方朝臣進之、珍重也、南御方、御乳人七觀音參、大宮

司關東軍陣遣使節上洛、御年貢可致沙汰之由申、珍重也、入講結願、源中納言、行豐朝臣、持經朝臣出仕、晚景歸參、公卿十七人、殿上人十九人參云々、

十九日、雪降、自内裏一獻被下、御挿代、白鳥、檜柑一折、雪賞翫氣味深、千秋万歳祝着無極、源中納言、行豐朝臣、隆富朝臣、有俊、重賢、行資、永親、重仲候、一獻了持經朝臣參、三条へ罷云々、以外醉氣也、又勸盃、則音曲及乱舞、醉狂其興不少、終日至夜大飲、祝着而已、今日百日稽古結願、四絃和哥等無爲珍重也、大宮司熱田年貢且万疋致沙汰、珍重也、則女中男共訪支配、大嶋保年貢千疋到來、旁珍重也、抑御庭者市今夜逢親敵被刃傷云々、自内裏被出奉書、三条へ被仰、是よりも以使者令申、爲親敵之間非無其理、兩方道理也、可如何候哉之由被返事、敵方も刃傷半死半生云々、市ハ非深手云々、

廿日、晴、有季新曆八卦持參、不對面、抑室町殿參事、當年未參之間、近日可

參之由就三条伺申、廿三日之由相存、然而可隨御機嫌之由令申、御返事自是可申云々、大通院主、珠藏主參、今御所入江殿被歸、御乳人相伴參、御宮筒挿等進、本復無爲御歸珍重也、至夜被歸、又邪氣更發、只今醒云々、如此連々御發珍事也、御宮筒挿等口口、定直一獻申沙汰、是山前散用云々、有俊今日神樂秘曲弓立、洞院大納言授與云々、禁裏御修法今日結願、理性院參勤云々、

廿一日、晴、三条以使者被申、參事、先上様へ内々伺申了、此間御風氣之間、外様無御出之間、廿三日事ハ可被延引歟、不及披露云々、廿六七日之間、重御書給て可伺申云々、有順事、男共申沙汰也、永基朝臣、行豐朝臣、隆富朝臣、持經朝臣、有俊、重賢、行資、永親、重仲等申沙汰也、但永基朝臣不參、例大飲酒盛其興不少、佳例不相替珍重也、定直宿所造畢、今日移徙云々、

廿二日、晴、例日無殊事、

廿三日、晴、定直新造宿所、源中納言、重賢招請、家見事云々、今日公方御免人々、菅三位長郷卿、有清朝臣、有季等云々、田向宿所自三条被尋、若人數歟、不審、大光明寺以衣鉢侍者、歲末禮被申、夜重仲、南御方へ一樽持參、禁裏有御樂、

廿四日、雨降、菅三位長郷父子參、公方御免畏入之由申、不對面、有清朝臣參、三条へ以源中納言參事廿六日之由令申、明日可伺申云々、正月法樂短冊被進、番匠參、杉櫃令作、夜有順事、予沙汰也、源中納言、永基朝臣、行豊朝臣、隆富朝臣、菊弟少將、重賢、行資、永親、重仲等候、葉室中納言歳末禮參、對面、

廿五日、晴、始煤拂如例、室町殿參事、三条伺申之處不可有子細、明日可參云々、爲悅、乘車不叶之間、輿事住心院令申、力者同申、不可有子細之由被領狀、爲悅、起居未合期、然而先可參也、番匠四五人參、輿宿令造、定直奉行、鳴瀧御菴參、有被申事、始煤拂物、念寂中雖無心對面、鳴瀧敷地事、

御室へ口入事被申、雖未申付先可申試之由令申、被歸後大教院參、則御室へ可申旨令申、不可有等閑之由申、泉涌寺長老參、不對面、樂人景親、家秋、郷秋、景清、言秋、峯秋、季治參、不對面、至夜始煤拂一獻祝着、源中納言、行豊朝臣、隆富朝臣以下候、今夜內侍所臨時御神樂被行云々、

廿六日、晴、自三条念可參之由被申、仍早參、乘輿、力者六人、中間五人、源中納言、隆富朝臣、重賢召具、各着布衣、到四足下輿、諸門跡群參、歷々也、起居不合期、領恥辱也、中門門跡達徘徊、予公卿座着座、暫待申、三条來、御會所引導、中山宰相中將、永豊朝臣、祓候、御會所近邊、永豊朝臣予腰を押合力、主人縁立御禮、予先内ニ入、次主人被座、聊言談、則起座被送出如例、先御劔白、御馬一疋、鶴毛、折紙、三千、上様折紙、貳千、進之、次上様へ參、比丘尼達群參、歷々進退、迷惑也、聖護院、實相院、三寶院以下參、予妻戸内へ入、北御寮引導、其後女房左京大夫參、申次御禮申了退出、自棟門内、乘輿退出、其後三条中將實勝朝臣爲御使參、御贈物御劔、御馬一疋、御服練貫、五重、

自上様香合堆紅、盆同、練貫五重、引合十帖給、對面御返事申、起居未本復之處、入御恐存之由委細奉、御意無子細歟、先以喜悅也、歲暮礼人々參來、聖護院、實相院、三寶院、隨心院、住心院、花頂參、對面申、花園僧正參、物念之間不對面、真乘寺方丈、惣持院參、惣持院初參、南御方へ折紙進、於南御方有一獻、予、方丈許對面、檀林寺方丈參、岡殿方丈、御喝食、實載菴參、泉涌寺前住一慶西堂、戒光寺參、對面、永田寺參、客來濟々事々物念也、真乘寺御比丘尼被歸、至夜淨花院入風呂、男共參、茂成朝臣、尙成風呂初參、女中ハ晝入了、今夜内侍所恒例御神樂云々、抑實勝朝臣御服一重遣之如例、康富參、不及讀書、輿宿造作了、

廿七日、雪降、早旦南御方室町殿參、春日共、御對面有一獻、予起居不合期ニ入御恐入、其御礼ふと可有御參之由、上様御物語被申云々、万一さ様ニもや爲心得南御方念歸被語、應若公へ被參、御こき板被進、須臾被歸、室町殿參内、雪降、口万疋被進云々、五獻了御退出、御歸路若入御も

と用意之處、無其儀御礼之御詞存内也、東御寮被來、今御所御礼ニ練貫一進之、抑歲未礼人々參來、室町殿參之次、面々被來、對面申、

相應院殿 關白小直 九條前關白同 左府三條 右府三條 前右府

前内府西園寺 内府二條 左大將花山院 右大將 洞院大納言各直衣、衣冠 園前中

納言 中御門中納言 伯二位入道 中山宰相中將 土御門宰

相中將 千種宰相中將 六条宰相中將 法性寺二位 伯三位

菅三位長郷 式部大輔 公久朝臣 賴豐朝臣 俊秀 資繼

繼長 基有 親長 秀春 資益 教季 盛長 外記師勝 晨

照 業忠 時繁 賀茂社務 同祝 幸末佐法師

僧 中

法輪院 智恩院 楞西堂 妙蓮寺

悉對面、執柄清華人々來臨祝着無極、三寶院以使者種々進之、爲悅、今

夜貢馬御覽如例、以源中納言若公御方歲末之御礼申、

廿八日晴退藏坊主參臘燭持參如例不對面夜子時大地震消肝帝尺動也

廿九日晴三条中納言公方爲御使參歲暮御禮奉先日參恐悅雖可參申御斟酌之由委細奉御使恐悅之由御返事申内裏より南御方へ三千疋被進歲暮計會之由内々被申仍御訪被進珍重也千秋万歳御祝着也典侍殿勾當伊與參不能勸盃廳被歸今御所本復歸寺珍重也有清朝臣新曆八卦進之有富八卦進之歲末礼人々參來對面四条中納言勸盃

三条大納言 四辻前中納言 四条中納言 四条宰相 實治朝臣 定兼朝臣 山科少將 高經 教秀 院有富 樂人郷秋 縁秋 景藤 高秋 言秋 峯秋 直秋 妙觀院 堯孝僧都 珉書記 安井法眼 昌耆 八幡御師陽清等參
卅日晴自室町殿美物濟々給有目録如例年三条執進御使伊勢青侍也祝

着之由御返事申南御方同被進如例上様より美物給三条執進南御方同前千秋万歳祝着之由御返事申按察大納言參對面夜三条中納言參昨日被參重參爲悅南御方内裏參歲末御礼也昨日御訪之賀酒南御方有一獻除夜祝着之儀如例自三条美物共進如例事々祝着也人々參對面

万里少路大納言 大藏卿 爲游 飛鳥井中將 同少將 持康朝臣 知俊朝臣 有清朝臣 在貞朝臣 有重朝臣 光侍者 掃部入道 舊院御所侍

永基朝臣行豊朝臣持經朝臣重仲等例人數參今夜隆富朝臣子息隆繁元服御劔持參殊更勸盃給太刀細々爲祝候俄加首服了万歳奉公珍重也明春慶賀満足幸甚々々

昭和七年十二月二十日印刷
昭和七年十二月廿五日發行

宮内省圖書寮

印刷所 京都市新町通竹屋町南入 便利堂印刷所
印刷者 京都市新町通竹屋町南入 中村竹四郎



国立国会図書館 タイトル『看聞日記：乾坤』 請求記号 貴箱-14

ガラス使用