

明治十九年八月廿五日

普勸坐禪儀 此篇七百五十八字高祖承陽大師所著出永平廣錄卷八三十一○大師諱道

元京都人村上天皇裔源內府之子也其母懷孕時聞空中言曰此五百年來聖人也為法濟

世水生而岐嶷不類常童八歲亡母居喪每觀香烟繚繞念念散滅悟世無常九歲閱

俱舍論或問其義則辯如瓶瀉年十四就橫川首楞嚴院禮座主公圓鬚落尋登壇受具究經

論有疑遂更衣參建仁寺榮西遷化後依明全禪師稟菩薩戒兩閱大藏貞應二年偕全公

入宋徑登天白謁派無際尋歷參惟一宗月月堂無象諸老宿咸有機緣後參天童長翁淨和

尚服勤三載盡得洞上之道寶慶丁亥冬往太白告飯翁延入宿付以芙蓉楷祖法衣寶鏡三

珠五位顯及自贊頂相嗣書翌年正月著肥後河尻乃入京都寓建仁天福癸巳春弘誓院

正覺等相於宇治縣構營禪苑名觀音導利院與聖寶林寺請師為開山第一世有詔賜額

四方玄學趨風如水赴壑寬元甲辰雲州太守藤義重得勝地於越前志比而請師為開山始

祖山號吉祥寺曰永平其叢規一則天童後嗟峨帝聽師道譽賜紫衣并佛法之號師峻辭不

許即奉之高閣不挂躄仍獻偈曰永平雖山淺勅命重重却被猿鶴笑紫衣一老翁帝聞而

加歎不已建長五年八月二十八日書偈曰五十四年照第一天打箇躄跳觸破大千噴渾身

無處覓活陷黃泉拔筆坐化春秋五十四僧臘四十一葬本山西北隅嘉永五年壬子八月勅

賜佛性傳東國師號明治十二年十一月勅謚承陽大師○此篇簡上封佛心才禪師坐禪儀  
長蘆慈覺願禪師坐禪儀等曰普勸大師在宇治興聖寶林寺所撰也普勸者被上中下三根  
之言也大般若經第五百二十五卷云佛告善現如是法門諸菩薩摩訶薩若利根者若中根  
者若鈍根者皆能悟入云云○坐禪儀者龍門佛眼遠禪師曰大迦葉坐臥經行未嘗間歇禪  
何不坐坐何不禪了得如是始號坐禪禪具言禪那正言駮延那此翻靜慮以寂靜而審慮儀  
者即儀式是軌範之義也○永平廣錄云先師天童曰跏趺坐乃古佛法也夫學佛法漢用心  
身儀太不容易又云此坐禪也佛佛相傳祖祖直指獨嫡嗣者也餘者雖聞其名不同佛祖坐

普勸坐禪儀

普勸坐禪儀

禪也所以者何諸宗坐禪待悟為則譬如假船筏而度大海而可拋船矣吾佛祖坐禪不然  
 乃佛行也六祖曰住心觀靜是病非禪南岳曰禪非坐臥永嘉曰行禪坐禪云云○私云祖師  
 語禪不依四禪八定本支諸禪直是提本分事指示見性成佛之端的則是祖師禪之樣子也  
 原夫 原源同字書推原也夫者發端詞文選任彥昇表云原夫存樹風猷沒著微烈云云道  
 大論六十三卷云是清淨有種種名字或名如法性實際或名般若波羅蜜或名道名義集  
 卷五肇師云道之極者稱菩提秦無言以譯之後代諸師皆譯為道圓通修證 楞嚴經卷六  
 注云性躰周徧曰圓妙用無碍曰通同玄談云理絕修證事存階漸六祖問南岳曰選可修證  
 否岳曰修證即不無染汗即不得云云增字 說文引也从夨厂徐鉉曰厂音曳夨二手而曳  
 之爭之道也廣韻競也宗乘 字書云宗尊也乘運載為義起信論曰一切諸佛本所乘故一  
 切菩薩皆乘此法到如來地故碧巖集黃檗問百丈從上宗乘苗裔此間如何商量丈默然云  
 云增自在 金史內務思烈傳云資性詳雅頗知書史自五六歲入宮充奉御甚見寵幸世号  
 曰自在奉御功夫 大論八十二云若菩薩行六波羅蜜亦能觀六波羅蜜畢竟空如是人有  
 大功夫故為諸佛所念譬如勇士入陣破賊而不被鎗則為主所念云云宏智云何煩佛祖費  
 功夫增功勳也除妄夫扶也扶真况乎 况滋也益也乎助語全躰 張拙秀才語一念不生  
 全躰現出塵埃 洞山五位頌正中來曰無中有路出塵埃增莊子林註散名塵說文凡風起  
 而揚沙皆曰埃拂拭 六祖壇經神秀偈云身是菩提樹心如明鏡臺時時勤拂拭勿使惹塵  
 埃增手段 說文段分段也帛二曰綱分而未兩曰匹既兩曰段謝止蔡語錄邵堯夫直是蒙  
 才嘗有詩云當年志氣欲橫秋云云此人在風塵時節便是偏是羈手段大都 顏師古曰無  
 慮舉凡之言也又大要大較大率大都義同韻會云都猶總也當處 楞嚴卷二云諸幻化相  
 當處出生隨處滅盡云云毫釐有差等 信心銘云毫釐有差天地懸隔欲得現前莫存順逆  
 違順相爭是為心病乃至二見不往慎勿追尋纔有是非紛然失心云云毫釐韻會長銳也秋毫

成之時端極纖細也增紛然 玉篇紛亂也傳燈錄卷廿一師靜上座章嘗有人問曰弟子每當夜  
 坐心念紛飛未明攝伏之方願垂示誨靜曰如夜間安坐心念紛飛卻將紛飛之心以究紛飛  
 之處究之則紛飛之念何存返究究心則能究之心安在增誇會豐悟 如洛浦參夾山三聖  
 參雪峰等也增地 說文曰地過目也淮南子說林訓云鼈無耳而目不可以驚精明也注  
 曰不可驚覺覺之則見 也凡云警然者迅機 雋逸耳真歌拈古云  
 將謂這漢不警地增 智通 寶藏論離微  
 品云三智五通云云 增得道明心 古人曰  
 見色明心聞聲悟道 衝天之志氣 五位  
 兼中至頌曰宛然自 有衝天氣私曰猶有  
 進趣之氣象也增如 德山參為山等也道  
 遙 字書逍遙翱翔 自適貌莊子逍遙篇  
 郭注曰夫小大雖異 而放於自得之場則

### 普勸坐禪儀

式作也

原夫道本圓通爭假修證宗乘自在何

費功夫况乎全躰迥出塵埃兮孰信拂

拭之手段大都不離當處兮豈用修行

之脚頭者乎然而毫釐有差天地懸隔

違順纔起紛然失心直饒誇會豐悟兮

獲警地之智通得道明心兮舉衝天之

物任其性事稱其能各當其分逍遙一也豈容勝負於其間哉入頭 睦州示衆云爾等諸人還得入頭處也未若未得箇入頭須得箇入頭不得辜負老僧增 廣韻虧缺也史記蔡澤傳云月滿則虧集韻闕空也又毀也出身 碧岩第二十九則評云若是得底人道壞也有出身處道不壞也有出身處增 玉篇况也書大禹謨曰至誠感神矧茲有苗增 活路 學通用心集亦曰迥可顧心外之活路文 蓋言不稟悟邊之金鎖教相義學之縛增 禪宗正脉卷十三雲居膺禪師曰從天降下則貧窮從地涌出則富貴門裡出身易身裡出門難祇園 賢愚經卷十云舍衛國有大長者名須達多常給施孤獨乞兒人以爲號須達多自佛言舍衛城中人多信邪如來大慈唯願顧臨到舍衛國佛言彼無精舍云何得去須達言弟子營起願見聽許世尊默然願遣舍利弗指授摸則即命共往案行周徧無可意處唯太子祇園其地平坦林樹鬱茂遠近得中云云私云此云祇園即指如來也在知 論語云生而知之者上端坐六年 大般若經卷第五百七十七云深樂大乘欲聽聞者則見菩薩端坐說法經於六年云云增 蹤跡 釋名蹤從也人形從之也正韻跡與迹同釋名跡積也積累而前也類篇跡步處也增 傳燈錄卷一釋尊章曰有一天人名曰淨居於窓牖中叉手白太子言出家時至可去矣太子聞已心生勸喜即逾城而去於檀特山中修道始於阿藍迦藍處三年學不用處定知非便捨復至鬱頭藍弗處三年學非想定知非亦捨又至象頭山同諸外道日食麻麥經于六年云云少林 續高僧傳十九曰佛陀禪師此云覺有天竺人游歷諸國屢往嵩丘高謝人世有勅就少室山爲之造寺今之少林是也心印 風穴延沼禪師示衆曰祖師心印狀似鐵牛之機去即印住住即印破云云妙玄云優檀那此云印亦翻宗印是楷定不可改易釋名云印信也所以對物爲驗也說文云執政所持信大論云佛法印三種一者一切有爲法念念生滅皆無常二者一切法無我三者寂滅涅槃云云面壁九年 景德傳燈錄第三云寓止于嵩山少林寺面壁而坐終日默然人莫之測謂之壁觀婆羅門乃至自爾緇白之衆倍加信向迄九年已

欲西返西天云云增 聲名

字典聲譽也孟子曰故聲聞過實君子恥之注聲聞名譽也又莊

子云三皇五帝之治天下不同其係聲名一也尋言逐語等 華嚴經卷十三曰如人數他寶

自無半錢分於法不修行多聞亦如是回光返照 石頭庵歌曰回光返照便飯來又會元

九瀉山章汝等諸人各自回光返照莫記吾言宏智錄五曰爾但歇去歇得盡時靈然不昧更

須退步就己方能徹 底相應增 不能語云

回光返照謂回心墮 萬境者而返照初隨

物者心法無主求之 則不可得也身心脫

落 聯燈錄高祖章 云一夜翁巡堂見僧

打睡責之曰參禪要 身心脫落何得只管

打睡師從旁聞之廓 然契悟天明入方丈

燒香翁曰子作麼生 師曰身心脫落脫落

身心師曰這箇是暫 時岐路和尙莫亂印

某甲翁曰我不亂印

志氣雖逍遙於入頭之邊量幾虧闕於

出身之活路矧彼祇園之爲生知今端

坐六年之蹤跡可見少林之傳心印今

面壁九歲之聲名尚聞古聖既然今人

蓋辨所以須休尋言逐語之解行須學

回光返照之退步身心自然脫落本來

面目現前欲得恁麼事急務恁麼事夫

汝師曰如何是不亂印底翁曰脫落身心增寶慶記淨祖示永祖云身心脫落者坐禪也祇管打坐時離五欲除五蓋也本來面目傳燈蒙山道明至大庾嶺曰願行者開示於我六祖曰不思善不思惡正恁麼時阿那箇是明上座本來面目師當下大悟恁麼事傳燈雲居云欲得恁麼事須是恁麼人既恁麼人何愁恁麼事增事苑卷一云恁麼作與與麼指辭也參禪廣錄云永嘉云游江海涉山川尋師訪道為參禪是乃吾出家兒參禪之樣子也同云參禪求佛莫圖佛圖佛參禪佛轉疎增靜室宜妙經安樂品曰菩薩有時入於靜室以正憶念隨義觀法又化城品靜室入禪定一心一處坐飲食節矣佛說十二頭陀經曰行者若貪心極噉余腹脹氣塞妨礙行道若留一分則身輕安穩易消無患於身無損則行道無廢是故應受節量法放捨傳燈百丈章僧問如何是大乘頓悟法門師曰汝等先歇諸緣休息萬事乃至放捨身心令其自在云云心意識輔行二云對境覺知異于木石名為心次心籌量名為意了了別知為識文殊問經偈云佛無心意識作一切眾事洞山度示眾云汝等諸人直須離心意識參出聖凡路增運轉正韻運行也用也書注行之不息也廣韻轉動也旋也又轉輸也念想觀大論卷十八讚般若偈言般若波羅蜜實法不顛倒念想觀已除言語法亦滅念瓔珞經明身受心法四念處法界次第云念即能觀之觀釋名念黏也意相親愛心黏著不能忘也念想大乘廣五蘊論云想蘊者想即思想之義謂意識與六塵相應而成六想和合積聚故名想蘊又禪波羅蜜門明九想觀謂眾生貪著五欲耽戀沈迷是故令修此九種不淨觀法想念純熟心不分散念觀禪要呵欲經明二種觀謂死屍臭爛不淨觀聞法憶想分別觀也觀即定心運想之謂也云云增測量玉篇測度深曰測又凡測度之稱集韻量斗斛也又廣韻度多少也莫圖作佛傳燈南嶽章云有沙門道一住傳法院常日坐禪師知是法器往問曰大德坐禪圖什麼一曰圖作佛師乃取一磚於彼庵前石上磨一曰磨磚作什麼師曰磨作鏡一曰磨磚豈得成鏡耶師曰磨磚既不成鏡坐禪豈得作佛耶云云豈拘坐臥證道歌曰行亦

禪坐亦禪語默動靜躄安然南嶽曰若學坐禪禪非坐臥增大論云行住坐臥四威儀中坐安樂故佛佛法爾結跏趺坐或云行休息住也坐休息臥也增座物坐禪用心記云坐禪須厚敷打坐安樂也又云雖有生金剛座坐磐石上之蹤跡亦無不坐物又釋迦譜卷三引因果經曰菩薩即自思惟過去諸佛以何為座成無上道即便自知以草為座釋提桓因化為凡人執淨輒草菩薩問言汝名何等答各吉祥菩薩聞之心大歡喜我破不吉以成吉祥菩薩又言汝手中草此可得於此吉祥即便投草以與菩薩因發願言菩薩成道願先度我菩薩受已敷以為座而於草上結跏趺坐又大論卷三十四曰我嘗到菩提樹下坐四天王等以天衣為座當學般若波羅蜜問曰如經說佛敷草樹下坐而成佛道今云何願言以

**參禪者靜室宜焉飲食節矣放捨諸緣**

初心安禪

食事

停散亂

**休息萬事不思善惡莫管是非停心意**

**識之運轉止念想觀之測量莫圖作佛**

木昏沈語默動靜躄安然故

明坐禪用具

**豈拘坐臥乎尋常坐處厚敷坐物上用**

與大清規并道大同小異

**蒲團或結跏趺坐或半跏趺坐謂結跏**

明坐法

**趺坐先以右足安左脍上左足安右脍**

股也

**上半跏趺坐但以左足壓右脍矣寬繫**

天衣為座。答曰：聲聞經中說：敷草摩訶衍經中，隨眾生所見，或有見敷草樹下，或見敷天統繩，隨福德多少，所見不同。蒲團。古今事類卷五十六云：蒲草叢生，人多種於田間，莖長者可六七尺，三春無葉如薤，二三月生苗，八九月收，可作席者是也。團者圓也。馬龍一詩云：剪取溪蒲，密密編周，遭切切，樣團圓。石上閑展平，如砥木榻平鋪暖，似氈道院最宜。時佈席僧，房足稱夜安禪。幾回獨坐忘言處，一個天君自泰然。坐禪用心記云：蒲團經一尺二寸，周圍三尺六寸，非全支，跌坐自跏趺，半而後至脊骨下，是佛祖之坐法也。結跏趺坐。慧琳一切經音義第二十六卷云：結跏趺坐者，跏字只合單作，加盤結，二足更互以左右足跌加於二脛之上，名結跏趺坐。左掌安右掌上。請觀世音菩薩消伏陀羅尼經云：若欲得見觀世音菩薩及十方佛，端坐正心，使心不動，心氣相續，以左手置右手上，舉舌向齶，令息調勻云云。正身端坐。起信論義記曰：次當正身，先挺動其身，開諸支節，作七八反，如按摩法，亦勿令手足差異。正身端直，令脊骨相對，勿曲，勿聳，次正頭頸，令鼻與臍相對，不偏不斜，不低不昂，平直正住云云。普賢念誦儀軌曰：端身正坐，身不動，舌拄上腭，唇齒合，增持明藏教灌頂阿闍梨所傳云：即以吉祥坐為上，降魔坐為次。其吉祥坐者，先以左足跌加右脛上，又以右足跌加左脛上，亦令二足掌仰，二脛之上，二手准前展指，仰掌以右押左，此名吉祥坐。於一切坐法中，此最為上。增脛。粟齒內上下肉也，又與齶內齒根之肉也。增目須常開。大清規上卷辨道法云：癡蒲團而坐禪，切忌閉眼，閉眼昏生，頻頻開眼，微風入眼，因容易醒，應念無常迅速，道業未明，鼻息微通。三藏法數卷十八曰：息即鼻中出入之氣也，息有四種不同，故須揀其麁而守其細也。一風謂鼻中之氣出入有聲為風，二喘謂鼻中之氣雖無聲相而結滯不通者為喘，三氣謂鼻中之氣雖無風喘之相而出入不細者為氣，四息謂鼻中之氣無前三種麁相而出入綿綿若存若亡者為息云云。欠氣。說文：張口氣悟也。左右搖振。大清規云：身心俱調，舉躄數欠，內外放寬，左右搖振七八箇。兀兀坐定。字書云：兀兀，不動貌。不思量底。廣錄：舉藥山因

僧問：兀兀地思量，什麼山曰：思量箇不思量底。僧曰：不思量底如何？思量山曰：非思量師云：有心已謝，無心未樣。今生活命清淨為上。○僧問：蜀州西禪禪師法嗣如何？是非思量處。禪云：誰見虛空夜點頭，信心銘曰：虛明自照，不勞心力，非思量處。識情難測，佛境界經曰：文殊言：世尊無為者，是何境界？佛言：無為者，非思量境界。文殊言：非思量境界者，是佛境界。何以故？非思量境界中，無有文字，無文字故，無所辯說，無所辯說，故絕諸言論者，是佛境界也。習禪。石門林間錄曰：菩提達磨初自梁之魏，經行嵩山之下，倚杖於少林，面壁燕坐，而已非習禪也。久之，世人莫測其故，因以達磨為習禪。夫禪那諸行之一耳，何足以盡聖人而當時人以之為史者，又從傳茲習禪之列，使與枯木死灰之徒為伍，雖然，聖人非止於禪那而不

衣帶可令齊整。次右手安左足上，左掌安右掌上，兩大拇指面相拄矣。乃正身。身心一如故。

端坐不得左側右傾。前躬後仰，要令耳與肩對，鼻與臍對，舌掛上腭，唇齒相着。御昏眠。

目須常開，鼻息微通。身相既調，欠氣一息左右搖振。兀兀坐定。思量箇不思量底，不思量底如何思量。非思量此乃坐。安住不動如須弥山。不動者，真思覺。調心法。三世心不可得。

底不思量底如何思量。非思量此乃坐。安住不動如須弥山。不動者，真思覺。調心法。三世心不可得。

底不思量底如何思量。非思量此乃坐。安住不動如須弥山。不動者，真思覺。調心法。三世心不可得。

違禪那云云安樂 安樂行義曰妙法蓮華經是大摩訶衍衆生如教行自然成佛道云何名  
 一乘謂一切衆生皆以如來藏畢竟恒安樂法華文句身無危險故安心無憂惱故樂身安心  
 樂乃能進行故名安樂行孟子曰然後生於憂患死於安樂長蘆曰坐禪乃安樂法門而人多  
 致疾者不善用心故也能得意則法味資神寂然清樂法門 梵網戒經云心地法門法藏疏  
 云無非妙軌云法通智游履爲門維摩經云不可思議解脫法門肇法師云言爲世則謂之法  
 衆聖所由謂之門究盡 法華方便品云唯佛與佛乃能究盡諸法實相菩提 菩提此翻道  
 大寶積經卷三十九云復次舍利子言菩提者不可以身證不可以心證何以故身性無知無  
 有作用譬如草木牆壁珠石之光心性亦爾譬如幻事陽燄水月若能覺悟身心是名菩提因  
 案現成 傳燈十二睦州章師見僧來便曰現成公案汝三十棒中峯山房夜話云公案乃  
 喻乎公府案牘也法之所在而王道之治亂實係焉夫公者乃聖賢牘一其鞅天下同其途之  
 至理也案者乃起聖賢爲理之文也凡有天下者未嘗無公府有公府者未嘗無案牘蓋欲取  
 而以爲法而斷天下不正者也○廣錄云諸人直須辨肯箇見成公案作麼生是見成公案便  
 是十方諸佛古今諸祖是也而今現成諸人見也麼而今揭簾上床下床是矣好箇見成公案  
 諸人爲甚不會不參山僧今日不惜生命不惜眉毛爲諸人再說爲諸人重折卓拄杖一下卽  
 下座羅籠不住 碧巖第六十二則評云羅籠不肯住呼喚不回頭舊冠未到作不住引用  
 碧巖六十二則評云改祖語誤後人冥罰可畏也○釋名鳥罟謂之羅註謂羅絡之字典鳥罟  
 曰籠莊子庚桑楚篇云以天下爲之籠則雀無所逃 今云生佛迷悟等禪病煩惱也龍得  
 水虎靠山 貞和集八頌曰龍得水時添意氣虎靠山處長威猙 正字通今俗依附曰  
 倚靠正法 廣錄云佛祖單傳唯是我釋迦牟尼佛之正法也阿耨多羅三藐三菩提也昏散  
 先撲落等 百法問答抄第一七二十隨煩惱中第十六昏沈心所此心所令心費重也離本  
 惑有別勝也云云第二十散亂心所於諸所緣令心流蕩爲性能障正定惡慧所依爲業云云

信心銘云繫念乖真昏沈不好○揚州素庵田大士示衆云近來篤志參禪者少纔參箇話頭  
 便被昏散二魔纏縛不知昏散與疑情正相對治信心重則疑情必重疑情重則昏散自無○  
 撲落永明壽禪師投機偈曰撲落非他物縱橫不是塵山河并大地全露法王身 增撲落者撲  
 滅脫落云破失也徐徐 孟子云子謂之姑徐徐○莊子應帝王其臥徐徐其覺于于音義徐  
 徐安穩貌安詳而起 法華方便品云安詳而起大般若第一安詳而起字書詳詳同音同義  
 養也增詳 舊冠云詳庠同音同義養也然則取安養義乎今祖語非言安養也因增冠者改  
 刪曰字典詳善也易大壯卦云不能進不能遂不詳也疏詳善也進退不定非爲善也然則安  
 詳者謂所以進退安定而爲善也不應平暴 安樂行品云而不卒暴心亦不驚注曰於事能  
 審而所施不暴於微能察而所遇不驚凡聖 地獄餓鬼畜生修羅人天是謂六凡聲聞緣覺  
 菩薩佛是謂四聖坐脫立亡 傳燈達磨端居而逝四祖五祖六祖共安坐而逝又傳燈三祖  
 於大樹下合掌立終又鶴山通立終於紅燄中等指竿針鏡 指傳燈不如蜜多章梵志  
 聞言不勝其怒即以幻化化大山於尊者頂上尊者指之忽在彼衆頭上梵志等怖懼投尊者  
 尊者怒其愚再指之化山隨滅又俱胝和尚凡有所問唯豎一指頭○竿迦葉因阿難問云世  
 尊傳金襴袈裟外別傳何物葉喚云阿難難應諾葉云倒却門前利竿著梵語刺瑟胝此云竿  
 即幡柱也○針龍樹尊者見迦那提婆來先令侍者將水一碗致於面前提婆乃取一針投之  
 龍樹由是大喜又神山僧蜜因把針次洞山問作什麼師曰把針山曰把針事作麼生師曰針  
 針相似○錐槌同碧巖九十二則舉世尊一日陞座文殊白鏡曰諦觀法王法法王法如是捕  
 拳捧喝 拂僧祇律曰佛聽作線拂列毳拂芒拂樹拂皮拂百丈清規有四節秉拂式又青原  
 因石頭參師問備從甚處來云曹溪來師豎起拂子云云○拳黃檗一日捏拳云天下老和尚  
 總在這裏又雪峯一日伸手向僧面前握拳云盡乾坤若凡若聖若男若女若僧若俗山河大  
 地都總在這一握裏○捧喝天如語錄卷五五云臨濟喝得口破德山捧得手穿思量分別

法華方便品云是法非思量分別之所能解唯有諸佛乃能知之注云所以非思量分別者離識情也神

通 正法眼藏神通章可參看彼文云百

丈大智禪師云眼耳

鼻舌各各不貪染一

切有無諸法是名受

持四句偈亦名四果

六入無迹亦名六神

通如今不被一切有

無諸法碍亦無不依

住智解是名神通不

守此神通是名無神

通云云仰山一日忽

見異僧乘虛而至作禮而立於前師問近離甚處云早晨離西天師曰何太遲生云游山翫水

師云神通妙用則不無闍梨佛法須還老僧云云聲色

增聲色六塵之中舉一攝四增威儀 左傳有威而可畏云威有儀可則云儀知見 楞嚴經

云知見立知即無明本知見無見斯即涅槃上智下愚 論語陽貨篇云唯上知與下愚不移

禪之要術也所謂坐禪非習禪也唯是

上來非思量

擇二乘外道

直指之禪

安樂之法門也究盡菩提之修證也公

脫求佛作祖之縛故

不之字義

示活潑方用

生佛不二

案現成羅籠未到若得此意如龍得水

迷悟等

沈一亂

破失義

似虎靠山當知正法自現前昏散先撲

破失義

落若從坐起徐徐動身安詳而起不應

出定威儀

緩也安行也

開雅貞

破失義

卒暴嘗觀超凡越聖坐脫立亡一任此

輕舉負

示古人參禪力用

換

主三昧

力矣况復拈指竿針錘之轉機舉拂拳

輕舉負

示古人參禪力用

換

主三昧

注知去聲與智同增知見六根之中舉一攝四增軌則孟子註車軌迹也又韻會輪有高下廣狹皆定于軌輪中之軌既同則軌迹亦同因謂車軌亦曰軌玉篇則法也又天理不差曰則增註下愚有一焉自暴自棄也人苟以善自治則無不可移雖昏愚之至皆可漸磨而進也惟自暴者拒之以不信自棄者絕之以不為增簡 字典選也分別也書多士篇云夏迪簡在王庭利人鈍者 大論八十三云世尊是門利根菩薩能入佛言鈍根菩薩亦可入是門增專一列子曰氣專志一又唯識論卷三云心專注一境辨道 大清規辨道法曰佛佛祖祖在道而辨非道而不辨有法而生無法而不生云云往看禪規化主章曰常念早飯辨道云云辨道者成辨道業也碧巖第一則評云辨道秦佛范宗尹宏智錄序云教余以辨道之方增深汗 玉篇汗从手者古文从于今文歐陽氏曰汚汗本一字今經傳皆以今文書之益俗从簡○唯識宗云末那此翻染汚意謂我癡我見我慢我愛四惑常俱故名染汚趣向 趙州問南泉如何是道泉曰平常心是道州曰還可趣向否泉曰擬向即乖州曰不擬如何知是道泉曰道不屬知不知知是忘覺不知是無記自界他方 法華從地涌出品曰爾時他方國土諸來菩薩過八恒河沙數於大衆中起合掌作禮而白世尊言若聽我等於佛滅後在此娑婆世界勤加精進云云娑婆乃自界而釋尊所化之境他方指十方佛土增界 名義集卷七楞嚴云世為遷流界為方位世界有二種一衆生世界是正報二器世界是依報大論明三種世間一者五衆二者衆生三者國土間之與界名異義同間是隔別間差界是界畔分齊西天東地 禪類十

一云達磨不來東土二祖不往西天西天乃指天竺東地乃支那日本等也大般若經第三百一云我滅度已後時後分後五百歲甚深般若波羅蜜多於東北方大作佛事佛印 碧巖第一則寶誌和尚云此是觀音大士傳佛心印證道歌云直截根源佛所印又傳燈達磨章神光曰諸佛法印可得聞乎師曰諸佛法印匪從人得云云增一 增韻一純也易繫辭傳天下之動貞夫一增被礙 學道用心集云被道礙今當處明了被悟礙今當人圓成又正法眼藏行

持卷云淨祖云一日一夜不礙蒲團日夜

棒喝之證契未是思量分別之所能解

長禪要云衆生根機不同大聖設教亦復

也豈爲神通修證之所能知也可爲聲

非一不可偏執一法互相是非乃至八萬

色之外威儀那非知見之前軌則者歟

四千塵沙法門一一門入悉得成佛云云

然則不論上智下愚莫簡利人鈍者專

自家之坐牀九峯頭尾話天童頌云喫

一功夫正是辨道修證自不染汗趣向

人家飯臥自家牀國之塵境法華信

更是平常者也凡夫自界他方西天東

解品云譬若有人年既幼稚捨父逃逝久

地等持佛印一檀宗風唯務打坐被礙

住他國或二十至五十歲年既長大加

復窮困馳騁四方以求衣食漸漸遊行遇向本國其父先來求子不得中止一城其家大富財

寶無量略遇到父舍住立門側遙見其父踞師子牀寶机承足世尊大富長者則是如來我

等皆似佛子當面杜甫詩云晚將未契託年少當面輪心背面笑又王安石詩云鯨海無

風白日間天門當面險難攀張華輕薄篇云孟公結重閱賓客不得蹉注蹉過也人身

之機要

宏智坐禪箴云佛佛要機祖祖機要大學曰其機如是注發動所由莊子至樂篇曰

萬物皆出於機入於機十不二門曰機謂機關有可發之義蓋一切之教行皆以觀心爲要皆

自觀心而發豈不以觀心爲樞機云云說文主發謂之機即弩牙釋註言虞人之射弩機既張

必往察其矢括之合于法度也古語千鈞之弩不爲鼯鼠發機莫虛度光陰石頭云光陰莫

虛度古語云石火光中寄此身廣錄云時不待人光陰可惜自

古有道之人不惜國城男女七寶百物唯

光陰惜之淮南子卷三云聖人重分寸之

陰而輕尺璧晉陶佩曰聖者惜寸陰衆人

賞惜分陰增光陰光日光晝也陰月精夜

也石火禪類十四云石火莫及電光罔

通增運命時運命數也南史羊玄保傳文帝嘗曰人仕宦非唯須才亦須運命每

合學人

二乘外道等

六塵中舉

以下示普勸之義

辨道話不依志者無不抱身在家出家不修則不露不証則不得

一功夫正是辨道

雖有修証元來

切放下

更是平常者也

單依王三昧元無方維

雖有

地等持佛印

自由義乘儀一節

不離之義

人有東西法無南北故

檀宗風

唯務打坐

杜甫詩云晚將未契託年少

當面輪心背面笑又王安石詩云鯨海無

張華輕薄篇云孟公結重閱

賓客不得蹉注蹉過也

非思量

如來大法四教五時等

石頭云光陰莫

兀地雖謂萬別千差

八萬細行等

抵管參禪辨道何

拋却自家之坐牀

人人具足底

謾去來他國之塵境

若錯一步當面蹉過

對面千里

既得人身之機要

莫虛度光陰

清風明月吾人舊家物

保任佛道之要機誰浪樂

石火加以形質

危

如草露運命似電光倏

忽便空須臾即失

波心片片

其參學高流久習

摸象勿恠真龍

佛祖真信三昧

精進直指端的之道尊



有好宜欲我未嘗不

先憶羊玄保草露電

光 金剛經曰如露

亦如電○宗鏡錄四

十三雖年百歲猶若

刹那如東逝長波似

西垂殘照擊石星火

驟隙迅駟風裏微燈

草頭懸露燦日電光

倏忽 前漢書叙傳

上云辰倏忽其不再注師古曰倏忽疾也須臾

曇綱為須臾一日一夜共有三十須臾

實當時高流撰象真龍 六度集經云鏡面王命引群盲摸象王問之曰汝曾見象乎對曰我曾俱見王曰象何類乎持尾者對曰大王象如漆桶持尾者言象如掃帚持尾者言如杖持

腹者言如鼓持尾者言如壁持背者言如高亢持耳者言如簸箕持頭者言如魁持牙者言如

角持鼻者言如大索復於王前共訟言大王象如我言時王大嘆之曰譬乎譬乎汝猶不見今

為無眼自謂諦觀涅槃經三十二云善男子王喻如來正徧知也臣喻方等大涅槃象喻佛性

盲喻一切無明衆生云云○真龍申子畧云葉公子高好龍居室雕文以象龍天龍聞而下之

窺頭於牖拖尾於堂葉公見之棄而還走失其魂魄是葉公非好龍也好夫似龍而非龍者也

精進 楞嚴經卷八云唯以精明進趣真淨名精進心直指端的 藥山初參石頭問三乘十

二分教某甲粗知嘗聞南方直指人心見性成佛實未明了云云○端的松源岳頌云坐斷千

貴絕學無為之人合沓佛佛之菩提超一修証 不求作佛 唯佛與佛之大道 嫡

嗣祖祖之三昧久為恁麼須是恁麼寶東西四七三三等 從生至死只這箇 上如是 與太祖無第二人 象一

藏自開受用如意非思言開發 攀定下足

普勸坐禪儀終

字書云須臾俄頃也名義卷二曰摩臘羅毘

高賢名流也魏志傳裴傳評註裴識量名輩

王問之曰汝曾見象乎對曰我曾俱見王曰象何類乎持尾者對曰大王象如漆桶持尾者言象如掃帚持尾者言如杖持

腹者言如鼓持尾者言如壁持背者言如高亢持耳者言如簸箕持頭者言如魁持牙者言如

角持鼻者言如大索復於王前共訟言大王象如我言時王大嘆之曰譬乎譬乎汝猶不見今

為無眼自謂諦觀涅槃經三十二云善男子王喻如來正徧知也臣喻方等大涅槃象喻佛性

盲喻一切無明衆生云云○真龍申子畧云葉公子高好龍居室雕文以象龍天龍聞而下之

窺頭於牖拖尾於堂葉公見之棄而還走失其魂魄是葉公非好龍也好夫似龍而非龍者也

精進 楞嚴經卷八云唯以精明進趣真淨名精進心直指端的 藥山初參石頭問三乘十

二分教某甲粗知嘗聞南方直指人心見性成佛實未明了云云○端的松源岳頌云坐斷千

峯路穿開碧落天那容問端的端的個體前絕學無為 寶藏論云習學謂之聞絕學謂之隣

證道歌云絕學無為閑道人除妄想不求真合沓 字書云沓重也合也重疊也

說文嫡正也玉篇嗣續也增韻正室云嫡嫡出曰嫡子傳燈卷二師子尊者付婆舍斯多心法

信衣為正嗣祖祖之三昧 廣錄云古人和向曰世尊三昧迦葉不知迦葉三昧阿難不知

阿難三昧商那和修不知云云○三昧此云調直定又云正定又翻等持以於所緣審正觀察

心一境性故寶藏自開等 法華信解品云如來知見寶藏之分南岳慧思偈云頓悟心源開

寶藏大珠慧海云貧道聞江西和尚道汝自家寶藏一切具足使用自在不假外求我從此一

時休去自已財寶隨身受用可謂快活

明治十九年六月廿八日出版々權御願  
同 年七月八日版權免許  
同 年八月十五日刻成發兌

定價七錢

山口縣平民

編輯人 吉田義山



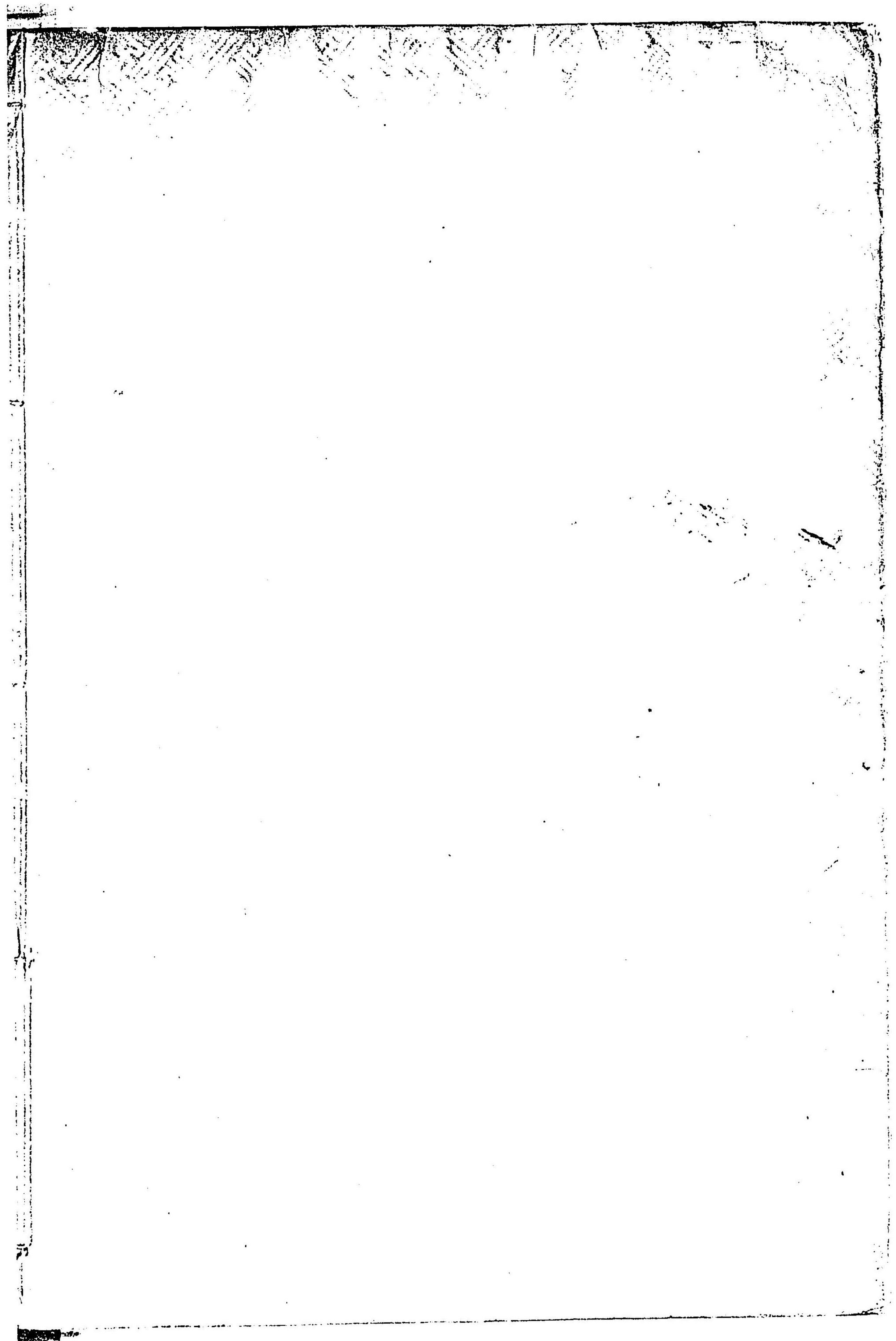
上京區第三十二組下丸屋町五十三番戶寄留

京都府平民

出版人 出雲寺文次郎



下京區第四組枳屋町四番戶



東 京 圖 書 館				
一	二	一	一	
冊	五	架	函	類
	号			

019802-000-0

11-25

普勸坐禪儀

承陽 大師 / 著

M19.8

ABG-0624

