

中華郵政特准掛號認爲新聞紙類

鄉村改造

編者處：河南省立輝縣百泉鄉村師範

第二卷第二十七期

二十二年二月廿一日出版

本期要目

- 1 一個鄉村社會調查的實例……李承祥 周子皋
- 2 入鄉運動之理論與實際……孫秉傑
- 3 專治瞪眼睛的醫院開張了……孟端吾
- 4 中國農村經驗之現狀……韓清正

一個鄉村社會調查的實例

李承祥
周子皋

有一天，我在李承祥先生的案頭，看見了這篇東西。仔細的讀了一遍，覺得這雖是兩年前的舊作，然而字字句句都是從實地經驗中得來，其對於研究鄉村社會，較之坊間出版的偏於理論忽於實際看見城市不知鄉村的關於社會調查的書冊，是難能的，可貴的。因請於作者李周兩先生，把這篇東西貢獻給從事鄉村改造的人。文中原有表格多張，爲篇幅所限，只好暫時割捨。

一一一，一一二，一一五。編者識

一、引論

教育是什麼？他是幫着人營社會生活及充實人類社會生活的一種手段，所以，他應該以適應民衆的實際生活爲原則。然而，現在呢，他早已與這基本功能離開十萬八千里了！無論往古的或近代的教育，其結果都是教育與生活離異，學校與社會

分家的現象；而這種離羣現象尤顯著於現代的中國教育上。民衆教育便是從那種教育底失敗中所應運而生的一種新的教育，他是針對着民智的愚昧，民族的衰弱，民權的不張，民生的凋敝；而用文字教育爲手段去施行健康教育，公民教育，生計教育，以充實民衆生活的教育。因此，民衆教育的唯一目的是要能因時因地制宜，以切實地達到教育的作用，和切實地

鄉村改造旬刊 第二卷 第二十七期



取得教育的效果，一洗從前和現在的死板的教育底弊病。

從事民衆教育者，如其要完成其所負的使命，和企圖達到其所希冀的成果，則對於其所工作的社會現象底質與量的程度，必需要有一個超於常識的認識。換言之，就是對於該工作的社會底政治，經濟，教育，衛生等社會生活的狀態，及各種社會現象相互間的聯繫，需要一個翔實精密的調查和研究。然後，其所工作纔不致於犯藥不對症的毛病，纔能夠收取事半功倍的效果。

認識一個社會的方法，在近數十年間，要以社會調查爲較科學，因爲牠能按照一種客觀的，機械的方法，從事於各方面事實的搜集，而求得一個最後的結果。所以，爲民衆教育設施的效率計，社會調查，爲從事民衆教育者所不可或缺的一種工具。

二、本部底計劃大綱

社會調查既爲實習計劃中間底一個首要階段，遂擬定計劃大綱如左：

第一 調查之區域

輝縣面積頗大，以本院現有之能力及預定之時間，勢難作全整之調查，擬只限於第一區之百泉鄉，即本院所在地。

第二 調查之劃分

- 甲 關於人口狀況及教育狀況作全體調查
- 乙 其他狀況作代表調查

。第三調查之目的推

- 甲 人口狀況
- 乙 教育狀況
- 丙 經濟狀況
- 丁 政治狀況
- 戊 風俗宗教狀況
- 己 美術狀況
- 庚 衛生狀況
- 辛 民智狀況

第四 調查之方法

- 甲 間接材料
 - 函索各機關已有之現存材料
- 乙 直接材料
 - 子 全體調查用填表式。
 - 丑 代表調查
 - 一 經濟狀況，政治狀況，民智狀況，風俗宗教狀況用談話式。
 - 二 美術狀況，衛生狀況用觀察式。
 - 寅 各種狀況之實際用攝影法。

第五 調查之進行

- 本院規定之實習期限爲五個月，故進行之程序，以月爲階段。
 - 第一月——二月
- 甲 聯絡當地長官人士民衆

- 乙 參加社會式教育部演講團宣傳
- 丙 搜集間接資料
- 丁 訓練工作人員
- 戊 製作人口狀況及教育狀況調查表格
- 己 分期
- 庚 分期

第二月——三月

- 甲 全體工作人員出發作全鄉人口狀況及教育狀況之調查
- 乙 根據間接材料整理百泉鄉之歷史及其自然狀況
- 丙 整理全鄉人口狀況及教育狀況之調查
- 丁 製作各種代表調查之表格

第三月——四月

- 甲 本部工作人員同各部工作人員進行各種代表調查，其會同之各部分分配如次：
 - 子 經濟狀況 農藝教育部
 - 丑 政治狀況 公民教育部
 - 寅 民智狀況 公民教育部
 - 卯 美術狀況 藝術教育部
 - 辰 衛生狀況 健康教育部
 - 巳 風俗宗教狀況 社會式教育部
- 乙 整理丑寅卯辰四項之調查
- 丙 整理上月子巳兩項之調查

- 乙 進行及整理廟會之調查
- 丙 草擬調查報告大綱

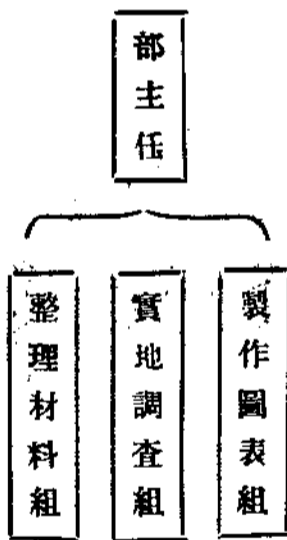
第五月——六月

- 甲 製作各種統計之圖表
- 乙 出版調查報告
- 丙 舉行成績展覽會

三、準備工作

在社會調查開始之前，本部為立定脚跟起見，會竭力作工作的準備，可分為下述五方面：

第一，是圖工作的便利，將內部按照工作的實際需要組織起來，其系統如下：



第二，是向各機關搜集關於百泉鄉的已有的各種資料，並隨時留意探詢，觀察一切社會狀況，以為正式調查時的索引。所搜集得到的有：

- 1 輝縣劃分區鄉鎮詳圖
- 附輝縣新編七區面積鄉鎮村莊戶口學校統計一覽表

2 蘇門山及百泉公園形勢圖

附百泉模範村詳圖

3 輝縣百泉附近略圖

4 輝縣新舊區里村比較暨村長副男女戶口數目一覽表

5 古共邵氏宗譜

6 輝縣縣志

第三，是訓練工作人員，以增進製作圖表及整理材料的效率，會分別閱讀下列各種書籍：

1 李景漢：北平郊外之鄉村家庭

2 黃枯桐：農村調查

3 蔡毓聰：社會調查之原理及方法

4 樊弘：社會調查方法

5 馮銳：鄉村社會調查大綱

6 王仲武：統計學之原理及其應用

第四，是製作表格，其中主要的一個是鄉村家庭調查表，常製作之際，曾經參考過若干表格，後來因各種關係，擬採取李景漢先生的鄉村家庭表為模型，斟酌損益而成。總計製成的調查表格有下列諸種：

A 總類

1 鄉村家庭調查表

2 學生家庭狀況調查表

3 神會調查表

4 宗族調查表

5 民衆心理調查表

6 回民生活調查表

7 藥材會各行調查表

B 教育類

1 文盲調查表

2 鄉村學校調查表

3 學齡兒童調查表

C 經濟類

1 耕地調查表

2 農具調查表

3 香房調查表

4 水磨調查表

D 其他類

1 井水調查表

2 古蹟調查表

第五，是宣傳。鄉村社會調查，最感困難的事，莫過於民衆對於社會調查的意義底不理解或誤解。故特別在這準備工作的時期中，借着各種機會，如在村民聯歡大會，民衆學校招生宣傳，各個村會（火神會，藥主會等）會期中，屢次向民衆說明社會調查的緣故和意義。

在社會調查週開始前二日，更特定為宣傳日，請託化裝演講隊在各街要口，作特別的，系統的宣傳，其宣傳的要旨如次：

甲，什麼是社會調查

1 什麼叫社會調查

2 我們的社會調查不是派款徵兵的

乙，為什麼要作社會調查

1 可以明白本鄉的一切情形

2 可以知道本鄉的民衆痛苦

3 可以作為辦理一切事業的根據

子 興辦學校

丑 改良農業

寅 預防水旱

卯 防止疾病

4 可以比較各種生產方法的優劣

丙，要調查的事項

1 本鄉的人口總數

2 教育狀況

3 經濟狀況

4 衛生狀況

丁，社會調查在什麼時候舉行

陰歷正月十四日起到二十日止

戊，希望大衆的

1 不要迴避

2 不要疑惑

3 請說實話

4 幫助我們

同時，又委託男子成人學校，婦女成人學校，及附屬小學也各向該校的學生們作同樣的宣傳。民衆壁報上也投登去同樣的宣傳文字。

四、調查工作

準備工作既已大致就緒之後，便開始繼續不斷地作調查工作，計所調查的事項有：

一 國民生活狀況的調查

因本鄉西街的居民大都是回教徒，故特託本院同學回教徒張家祥君代為調查。

二 百泉鄉政治組織的調查

由本部協同公民教育部到鄉公所詢問，兼及本鄉的訴訟情形。

三 邵氏、楊氏兩宗族的調查

本鄉有幾個較大的宗族，經調查後，有組織的僅餘此兩姓，因楊氏與回教有極大的關係，故仍託張家祥君作此項調查。

四 幾個神會的調查

神會是鄉村裏的迷信表現，同時也可以說是民衆的娛樂底機會，尤其是在農曆的正月裏，神會更是舉行特多的時候，本部趁着參加的方便，就向各該會的首，調查一切。計被調查的有：

1 火神會

2 百泉燈山會

五

全鄉家庭的調查

這是在社會調查週所舉行的，其進行的程序如次：

- 1 定三月二日至八日為社會調查週
- 2 定二月二十七日至二十八日為宣傳日
- 3 依地方習慣，將調查區劃分為三區：
甲 南街區
乙 北街區
丙 西街區
- 4 將在院及將赴定縣實習的全體工作人員四十九人，按調查區的劃分，分為南，北，西三組，每組調查員十四人。另設補充調查員七人，以為各組臨時需要時底補充。每組以本部工作人員二人為負責人，另各請指導員一人。
- 5 各組通限於宣傳日內組織就緒。
- 6 各組中以二人為一小組，每小組每日調查一鄰。每組每日調查一間。
- 7 呈請院長函知百泉鄉公所轉知鄰，閭，鄰長請其協助。
- 8 每日調查前，由各組負責人分頭接洽當日調查區的閭長及鄰長，並由鄰長領導調查員至其所屬之戶調查。
- 9 每晚在本部工作室開鄰討論會，以解決當日所發生

的諸種問題。

10 每晚分發各組次日的調查表格。

11 調查員所應注意的事。

甲 禁止請假。

乙 如有問題要隨時提出解決。

丙 每晚應將所調查的表格校正錄清後，交與負責人。

丁 要愛惜表格。

戊 多攜帶鉛筆，以防損折，或將鉛筆兩端磨削，以一隻作兩隻之用。

12 小組的組織如下：

甲 原則 自由組合。

乙 人數 二人至三人。

丙 組織 設組長一人，司招集本組人員，及代表領取，分發，收集，交還調查表格事宜。

六

百泉鄉公所十九年度的收支調查

去年輝縣受軍隊的勒索很為利害，鄉公所所公佈的賬目上開列得非常詳細，本部除將其如實地抄錄一份外，並由鄉公所詢問得若干項目底底稿。

七

耕地分配狀態的調查

因明知調查週所調查的不可靠，特向鄉公所婉商許久，始借得地畝冊子，得將本鄉耕地分配的狀態，有了一個較翔實的認識。

八

水井及廁所的調查

由本部會同衛生教育部人員，於每街擇一公共飲水井，及私有飲水井詳細查勘。連帶地，於各街的公私用的廁所，檢選三個，作同樣的調查。

九 三月三天爺會集場的調查

由本部全體人員出動，按照集場所交易的各種貨物，分為木貨組，鐵貨組，竹貨組，京貨組，文物組，食物組分別調查。

十 村立小學及本院附屬小學的調查

前者由本部直接前往詢問就表填寫；後者係託該校教務處填交。

一一 水磨的調查

因欲知其構造及出產量，特託張家壽君攜表詳細調查。

一二 百泉鄉耕地的調查

內容係關於耕地的種類，價值，產量等，初由張君於西街民校學生及西街民衆中調查，復由本部工作人員於北街、南街民校補充兩次。

一三 百泉鄉佃制的調查

由本部實地調查租就東街一老者王某詳細詢得。

一四 藥材會以往情形的調查

由本部向藥材會首處商借得賬簿，規程，並直間接由會首等的談話中，及各有關於此會歷史公約的碑林中調查之。

一五 百泉鄉婚喪儀節的調查

由本部張淑和女士從婦女成人學校學生的家庭中，及與本院校工的談話中調查。

一六 社會調查週所調查的補充調查

因審核時發見有錯落的調查表，故作補充的調查，調查員的充當，除本部人員外，仍由原表調查員負責。方法，錯落輕者，用直接談話法補充之；較重大者，則重新用表調查之。並向被調查者的鄰人及民校學生作間接的詢問，以爲進一步的補救。

一七 社會調查週所遺漏的家庭的調查

1 發見的由來

甲 因整理調查週表格的結果，發見戶數與平時所開的戶數不符；

乙 被遺漏的戶質問本院工作人員：「爲什麼不調查我家？」

2 遺漏的原因

因社會調查週的調查，係按閭鄰而進行的，而此二十三戶則均是閭鄰編制完竣後所移來及遷回者。

3 調查員全係本部工作人員。

4 方法，簡單者用談話式，複雜者則用填表式。

一八 四月藥材會的調查

此會爲華北三大藥材會之一，關係百泉鄉民衆的生計很大，故本部處心積慮作一詳明的調查。初由本部將製就的表簿交申會所轉發各幫登記，結果乃不生效。其後，乘軍警聯合辦事處邀約本院共同維持會務之際

，特派高振綱君參加其中作除藥材幫以外的各幫，及全會概況的調查。同時，由本部工作人員參加藥材公所特作藥材幫的調查。其餘工作人員並隨時隨地調查全會的一切特殊情況。

五、整理工作

本部一方面，繼續不斷地從事調查的工作，同時，自社會調查週結束後，便開始對於那千餘張調查表格的整理工作，這一部分的工作，看去似乎很簡單，其實所費用的精力和時間，倒不在少數。主要的程序，可以分爲下列兩個步驟：

一 審核

此次調查之先，雖有數天的懇切宣傳，而民衆底故不瞭解，故作詭語，及有時連自己也說不清的事，原爲難免的現象；他方面又因調查員底技術不等，興趣有差底緣故。結果，有一部分表格，遂不免有矛盾錯落的地方，因此，審核的工夫更加必要了。所用的方法，大多數採取推證的形式去證實的，例如：

- 1 每戶人口的總數，則由表中教育程度，放足，割髮，種痘及食品消費數量等各項證實之。
- 2 年齡方面，則除如上諸項外，及各人的嫁娶年齡與戶主的年齡證實之。
- 3 職業與收入有相互關係，可以相互證明。
- 4 失學的青年成人與兒童，則於求得1與2後即可證實。

二

整理

5 地畝數目的確否，則由地丁賦稅及每年收穫量上，求得較實的數目。

6 由其收支的大概，可以推和其借債的真偽，並間接從放債戶方面證明之。

經過如此審核以後的表格底處理方法是：

- 1 無疑問的便保存起來；
- 2 有疑問的便補行調查。

- 1 人口總數
- 2 失學的青年成人數
- 3 就學與失學學齡兒童數
- 4 年齡統計
- 5 結婚年齡統計
- 6 夫妻年齡關係的統計
- 7 嬰兒夭亡病因的統計
- 8 應種牛痘的孩童統計
- 9 主副職業的統計
- 10 耕地分配的統計

六、製作圖表工作

根據整理完竣的統計，另一方面便隨應着製作表與圖。茲

將製成的諸圖表的名稱臚列於後：

甲 表類

- 1 人口總數統計表
- 2 各街閭人口性別年齡分配統計表
- 3 三百七十戶人口性別與年齡分配表
- 4 失學青年成人統計表
- 5 學齡兒童統計表
- 6 五百一十四個嬰兒夭亡病因統計表
- 7 九百三十八個男女結婚年齡統計表
- 8 三百四十八戶職業分配表
- 9 二百一十地戶職業分配表
- 10 三十頃耕地分配狀況表
- 11 二百五十四戶所有耕地分配表

乙 圖類

- 1 男女人口比較圖
- 2 各街閭男女人數比較圖
- 3 三百七十戶人口年齡與性別之分配圖
- 4 青年成人就學與失學比較圖
- 5 十個青年成人中有幾個不識字圖
- 6 各閭失學的青年成人男女比較圖
- 7 男女學齡兒童就學與失學比較圖
- 8 失學與就學男女學齡兒童比較圖
- 9 各街閭學齡兒童人數性別比較圖
- 10 兒童、青年成人、老人比較圖

11 三百四十八戶職業分配圖

七、編纂工作

爲着整理程序的方便，以及事實上的需要，本部於以上諸工作之餘，隨時更編纂有各種報告，發刊在民衆壁報及百泉叢訊上面。不過這些報告只是本部編纂工作底一部分；本部所擬編纂的東西，則尚需若干時日，才能全部完成，現在把這已成和未成的都開列於左：

甲 已成的各種報告

- 1 咱村裏有多少人
- 2 誰該種痘
- 3 社會調查週的經過
- 4 社會調查週的回顧與前瞻
- 5 百泉鄉失學的青年成人統計與本院附設成人學校統計的比較
- 6 兩週間的社會調查部
- 7 百泉鄉學齡兒童的統計
- 8 百泉鄉嬰兒夭亡的原因底分析
- 9 百泉男女結婚年齡比較
- 10 百泉鄉三百四十八戶職業底分配

乙 未成編兩個冊子

上列十個報告，1與2見百泉民衆壁報；3與4見百泉叢訊第二期社會調查專號；餘分見百泉叢訊各期，內容除將數字公佈外，均各附有相當的研究和建議。

「百泉鄉」

內容擬敘述百泉鄉的一切社會狀態，調查工作一項中的若干調查，均係此中各部門的資料。

2 「天德會與藥材會」

內容擬敘述這兩個在百泉鄉舉行的會底各種狀況，均係研究鄉村社會的一種特別參考資料。

八、錄音

在這裏我們想寫一點關於在開始調查的時候，所感覺到怎樣問法和怎樣填寫表格兩個困難問題，及在調查中所得到的解決方法，及一些經驗。

關於怎樣問法的問題：

第一就是我們說的話他們（被調查者——村民）不大懂，以及他們回答的話不能使我們了解。其原因在：

- 1 我們愛用術語——新名詞。
- 2 我們說話所組成的詞句，在被調查者覺得不能達意。
- 3 我們不懂此地口語（即土語——方言）及他們慣用的習語。

第二就是我們的態度和言語，最初都引起他們底畏懼和疑心。不是以為這樣的調查（表上項目的調查）為多事，就是以為別有用意。

可是在我們調查進行時，男女成人學校以及附小都漸次開學了，經過向各校學生宣傳此次調查的意義和主旨而再使他們告訴他們的親鄰後，知道我們調查全屬善意——是在作解決他們

吃飯問題，求學問題，健康問題……問題的根據，這些難題便化為烏有了。

因此在這次調查中，和民衆談話的方面自覺得到不少的經驗，這種經驗不但對於社會調查的結果有莫大的幫助，即於作社會聯絡上也是很有裨益的。

一，盡量採用當地土語（方言），並隨時利用本地所流行的俏皮話，以增加談話時的興趣；

二，少作理論的講述而多作故事的談話或家中瑣事的閒談。

由此，我們於有形無形之間對於其數家或數十家或一村的經濟狀況，教育狀況，政治狀況及衛生狀況……等得到較切於真實底概念。

三，在調查家產的時候，民衆們早被派款勒索嚇怕了，誰都不肯將實有數目告訴出來，在這一點上，我們曾經試用下面三種方法去解決：

1 按照一般的常識，農村裏有地的人家，對於別人的家底底數目，知道的清楚不下於他自己，尤其是在苛捐雜稅層出不窮的鄉村社會下，因此我們便從甲家打聽乙家，從乙家打聽甲家或丙家，結果，比直接詢問得來的乃較為可靠。這種間接調查法當時曾為李景漢先生所首肯。

2 在調查表上有繳納糧稅一項，因為他是家產調查方面的一個有力的間接證據，故我們調查時對於這一項會加以異常的注意，即不管將他當作被調查者私有田地的數目般的看待，雖覺有的說得太多，但大多數仍是

真實可信的。

3 在調查家庭經濟狀況的時候，多數的民衆們却又故意裝窮，他本來沒有舉債，但在被詢問時，總說他現在的債台已築了若干高，或是已借親鄰多少，對於這，我們防止的方法是先排下羅網，就是請他，自言債台高築者，把舉債日期及債主爲誰，住在那裏都告訴我們，說：我們還要到他那裏去談談，這樣一來，真的，他便有若宿構似的老實的說了出來，因爲有「我們還要到他那裏去談。」一語的刺激，使他發生了一種希望的希望。反之，說不上來的，多分是有意的偽造。這種方法後經事實的證明，亦屬有效。

怎樣填寫表格這一層，只有在未填時，感到不易及在初填時會不精心地將些重要的寫掉，但，經過每個調查員一、二次的填寫和互相參閱後，覺得這層並不什麼問題。

總而言之，這次的調查，村民在未經過間接宣傳（即家傳戶曉）以前，都懷着疑懼的心理，不相信的態度，不肯實說；至

入鄉運動之理論與實際

一、引言

悶坐斗室，百無聊賴。偶而翻閱個人上一學期在安樂鄉之實習日記，舉凡同事（實際是同學）間所討論的教學問題，及在小朋友隊伍裏各方面的共同活動，莫不歷歷如初，躍然紙上

經這種方法宣傳後，又加各成人學校底紛紛開學，使他們明白我們此次調查實有異於往常，確屬好意（因爲有實利擺在他們面前——即開設成男，或女，鄉政，兒童等學校及鄉村醫院——使他們免費治病種痘，勸他們種樹養蠶等方法）故進行上是特別的順利，如調查遺漏了的戶，還要詢問本院爲什麼不調查他家。而各調查員得到經驗也隨着其調查的興趣比例增加了不少。但是，將本部的計劃大綱與實習的結果比較起來，本部的工作只算做到了二分之一或三分之一的程度，當然不能說是稱意的成績，即同人也是引以爲遺憾的。但我們希望有另一個時機或另一批人員：能夠繼續着來完成這一個工作，彌補起我們的遺憾。

附錄 本部工作人員

主任 李承祥
部員 周鳴鶴 李瑞芝 李元璋 張淑和
特約調查員 王禹孖 張家祥 高振綱
二〇，六，二四。於耶律文正祠。

孫秉傑

於是給我一深刻的回憶！原來早想把這些收穫，加以有系統的整理；怎奈功課忙碌，未克如願。而且我相信個人的意志薄弱，不堅強，不果敢，所以終至使生命史上一段較有意義的生活歷程，永遠沉澱於腦海之最下層。瞻念將來，掀起往事，姑草此篇，略述個上期生活的梗概。

二、入鄉運動的理論

誰都知道我們是以農立國的國家，全國人口百分之八十以上，是在鄉村居住的農民。憂患煎迫的中國，武力既不足以抗強敵，則非從根本做起不可。若要中國有辦法，則必自改造鄉村始。

中國學校教育的畸形發展，為吾人不容否認的事實。洋化的都市教育，為泡製「雙料少爺」和「雙料小姐」的良所；「屠場式」的教育，為地痞流氓的原產地。故學校數目上儘管有不絕的增多，而實質上則不堪聞問；無非是到了相當時期，造出些衣架飯囊的失業者而已！如此與社會何益？與國家何益？與民衆又何益？游手好閒，不事生產，惜草逸樂，坐食山空，國家只有一天一天的危弱。社會只有一天一天的紊亂；加之國內政治不上軌道，各列強磨礮虎視的侵略，以致鄉村中的一般小資產階級的農民，都到城市裏過其養尊處優的生活；而較為偏僻的鄉村，人民頑固不化，層小不肖之徒，則相率為虐；混亂鄉村社會的安定。復加以旱澇無常，蝗災為災，雜捐苛稅，不一而足。人民既受不了繁重的負擔，又耐匪徒的騷擾。於是清靜自然的鄉村中，經濟頻於破產，百事俱弛。因為他們缺乏基本的常識，頭腦渾噩，根本就不具國家的概念；更沒有民族的意識，除却他們的宗族門戶之見以外。

上述種種情形，自然是亂雜無章，掛一漏萬，無非是說明現在鄉村社會的不安定，經濟組織的漸漸崩潰，是國家最大之隱憂！為圖存計，為將來振興計，不得不從事鄉村改造工作。

以期改善農民生活，發展農村經濟；使鄉村社會有組織有規律的繁榮起來。而第一步要求，即教育機會的均等；並怎樣灌輸合乎鄉民實際生活需要的常識常能。於是少數的教育家們，起而大倡鄉教運動，從事實際的工作；並造就出鄉村兒童和人民所敬愛的導師，作為改造鄉村社會的領袖人物。這樣中國幾十年來實行「外國化」，「都市化」，「貴族化」的已到了末路的教育，才可懸崖勒馬，來了一個大的轉機。

三、實際下鄉

「深入民間！」「到鄉村去！」「復興農村！」為大人先生們一致的呼聲；畢竟中國唱高調的人太多了。話是人都會說，而究有幾個實行家？坐在埃及式或雅典式的高層洋樓上，憑着虛微飄渺的腦海，大寫而特寫其教育學說；居然自命的教育家，不察現時國家社會實際的需要為何，而硬拿出他那「玄之又玄」的主張來。說得天花亂墜，盡都是自欺欺人！還有些自以為是鄉教的內行學者，總是說：「你們要到鄉間去呀！你們要幹呀！」根本就把他丟在一邊；這似乎說：「我是不幹呀！」更有些醉生夢死於「東方巴黎」「東方紐約」的混蛋虫們，無論如何，他也知不知道現在農村經濟的破產，農村社會的崩潰；許多胼手胝足焦頭爛額的農友們，在那裏啼飢號寒！

我們只要認清我們的對象，整齊我們的步武，抱定「以事業為前提」的態度，果敢勇為，方可得到相當的成功。本期我們隨着學校制度的改變；而且為職責攸關，在學校劃定實驗區

的整個計劃下，毅然決然的到鄉村來。

我們的學校即在鄉村，所謂「下鄉」者，乃是從山明水秀的百泉，而到較爲枯燥的地方，不，無所謂「枯燥」，也只能說到別個鄉村罷了。

七位正在過着所謂黃金時代的學生生活的同學，來擔當起改造鄉村的重任，度德量力，容有未周。爲時間經濟能力的所限，惟有先從學校入手，作爲推動鄉村社會的中心。故在開學後即首先定了半年的生活計劃與每週生活歷。

鄉村生活就這樣的開始了，在古廟式的學校裏，終日伴着許多天真玲瓏的兒童們，熙熙攘攘的來共同開闢我們的園地；個人感覺着有無限的興趣。或者有人以爲這是一件如何苦的事業，不知在我們下層工作的前方戰士，反感到其中有說不出的愉快；從苦中找到樂，方爲至樂。朋友們！往下看我們的活動吧：

(1) 整理校舍佈置環境 鄉村中的泥偶神殿爲學校唯一的校址，只要加以改造，未始不是鄉村的樂園。環境幽美，小朋友們自然喜歡就學。如校舍的刷新，生活室的佈置，花草樹木的栽培，遊戲器械的增添，各項表冊標語的編製，兒童漫畫雜誌及讀物等都是分內的工作。

(2) 分工合作按步活動 鄉村學校，居然有了七位導師，不惟出乎農友們料想之外，高興異常；即小朋友們亦爭相來校，歡天喜地。況我們又不是冬烘學究，無非念事業之重要，捧着一顆赤心來，分頭幹去。

(3) 舉行朝集及週會 每每鼓勵小朋友，做主席，作記

錄，實施民權初步的訓練。

(4) 禮節及清潔 在我國病態的社會裏，禮節及清潔問題，素不爲人所重視；鄉村的兒童，尤其如此。但能加以相當的指導與督促，滿可以養成善良的習慣。

(5) 日記與演說 此地小朋友，以前就沒有記過日記；提起演說，更爲他們的羞怯心所排斥。爲求其口筆的解放與開展，對於日記，則特別加以鼓勵；演說則舉行故事會，或家事報告以資練習。雖當中經過了不少的困難，而終至得到良好的成績。

(6) 領導參觀 監獄式的學校，已經是籠絡不住活潑的兒童；況宇宙間的萬象盡是知識，並非呆板的死書本，所能包羅殆盡。故遇時機，則領導着小朋友們到大自然界裏跑去。如到別校參觀，開闊眼界，引起他們的好奇心與模倣的興趣；或赴林場及畜收場，利用實物教學。

(7) 師生共甘苦同生活 我們相信這是好的教育。如掃地大家一同掃，栽樹大家一起栽，早操大家一齊上，於是小朋友們格外的掬力，無論作何事情，都顯示着有生氣。

(8) 口角的校務會議 青年（尤其是初入社會的青年）人作事，向不知滑頭爲何物；只知拿出十二分的精神，拚命似的死幹。凡每遇一件事或某一問題的發生，在校務會議席上，輒辯論兩三小時而不能解決。這並非鬧意氣，實在是諸同學對於事業的認真；不肯拿敷衍的手段，輕鬆放過。終至討論到大家都以爲不錯的時候，即很滿意的通過實行。由此我相信交互辯論，的確可以得到一部分的至理。

(9) 我們與校董 校董多為鄉村中之素孚衆望者，不惟學校有些事情賴以為力，即鄉村的一切，亦多賴其主持。我們既是站在同一戰線上，切實合作，故感情方面，也比較來得濃厚。凡鄉村中無論何事的發生與處理，着實採納了我們不少的意見。這也許是改造鄉村入手的初步吧？

(10) 我們與民衆 導師為義務職，個個人都抱着誠心來教導他們的子弟，當然可以得到他們的信仰。故每與接談，大都和藹可親，彬彬有禮。在學校方面，設個代筆問字處，給他們謀便利；每日採編簡報，灌輸他們簡單的時事常識。

言無倫次的寫了以上種種的「實」，這不過略微表示個人在鄉村中工作的痕跡而已！實際上並不是如此的簡單。總之我很幸福的居然率領了一般小天使——兒童，在教育荒島上，奮鬥了一學期（雖沒有得到十分的成功，只是時間上的問題），個人的經驗上，確切有很多的獲得；至今想起，精神上還是十

專治瞎眼睛的醫院開張了！

省立百泉鄉師實區北關鄉校附設專治瞎眼睛的醫院，於十一月二十二日下午七時開張了。當時到鄉師代表李瑞堯徐曉中二位先生，學董到郭景溪等五位先生，本校導師五人及民校學生，共計四五十人，濟濟一堂，頗極一時之盛！當即按照「民衆夜校開學典禮秩序」開會，行禮如儀後，我即開始報告：(一)籌備的經過，本來招生廣告在本月一日就貼出去了，預備十天左右開學上課，誰知早等也沒人報名，晚等也沒人報名，

二分的暢快呢！

四、尾聲

由於半年來的深切經驗，得到了以下的三個結論：

- (1) 你想改造鄉村，你必須深入鄉村。
- (2) 鄉村的風俗淳厚，待人以誠；你只要是真正為民衆打算，可以得到他們的愛戴與信仰，處處給你相當的幫助。
- (3) 你如想改造鄉村，推動社會，必須長時間的努力，終可以達到目的。

個人深覺鄉村兒童是可愛的，鄉村社會是使人依戀的，舉凡鄉村中的一切一切，都耐人尋味的。鄉教的同志們！如果你是一個真正的鄉村改造的實行家，即請快到鄉下來，為危險萬狀的中國，造此一線生機。

二十二年十一月十六日晚於鄉師東齋

端吉

結果報名的只有二三三位，當然不能照期開學了，後來一問，才知道這村（北關村）的習慣，是等着上課那一天再來的，適逢前天早晨舉行壯丁訓練時，我乘機又向大家報告，須先報名，然後才能照數往馬橋（百泉俗名馬橋）鄉師實區去領書，同時又請老孫敲鑼，催大家趕快報名，以便早日開學上課，還好，這幾天報名的有三十多位，前天學董們允許年前幫助我們一桶油，我今天一塊錢又買兩個吊燈，何（秦响，字子嬌）

李（宗周，字幼文）二先生今天到馬橋又給大家領來鄉民讀本（鄉師出版），馬（雲鵬字程九）先生慌着掛燈，趙（春雲字覺黎）先生佈置講堂，所以今天晚上才能開學；（二）民衆夜校的用意及大家應守的規矩，書云：「民爲邦本，本固邦寧」，這兩句話的意思，就是說老百姓是國家的主人翁，如果老百姓都很健全，那麼國家自然就寧靜了。現在中國的老百姓，十個就佔八九個不識字的，既沒有智識，也沒有能力，所以謀生困難，主人都不健全，國家安得不弱？反觀世界各國怎樣？英國義務教育今已延長到十五歲，德美均八年，法國七年，日本六年，中國四年，義務教育最遲者是中國，但因中國國困民窮，即此四年義務教育亦不辦到，仍有大多數成人失學，爲救濟成人失學計，才想出民衆夜校的辦法，恐怕白天大家耽擱工作，所以要在夜間讀書，又因本村民衆夜校尚未辦成，所以獎勵大家，不要書錢，在外鄉每本至少須出二百文，而大家讀書，既不要錢，又不誤事，四個月期滿，都會寫帖，上賬，算賬，寫春對，寫文契……這是多麼好的機會啊！在我處（河南項城）的老百姓，想瞎眼也得不着這個夢啊！大家都是成人，應當盡量利用機會，拚命讀書，將來終身用之不盡。前天我又聽學董們說，上次的學生，亂七八糟，鬧得一塌糊塗，不是打笑，就是亂尿，把院子裏尿得洪水橫流，不像個樣子，我告訴大家說，我由項城到這地方跑七百里地，決不是來和大家玩的，大家要守規則，我們都是好朋友，否則犯規，第一次警告，第二次申斥，第三次處罰，只要用功讀書，三五個學生也不嫌少，一百個學生也不嫌多，如果搗亂，寧願停辦，也不培植

這樣的學生。學校的規矩，第一在上課時，不准隨便打罵說笑；第二小便要到廁所裏邊去，不准隨地亂撒尿，第三同學要互相親愛，不准大同學欺壓小同學；第四每晚要來上課，有事須告假，不准無故曠課。次由鄉師代表李瑞菴先生訓話：（一）大人比小孩學的快，有人以爲大了上學不中了，其實不然，小孩專心，大人百事分心，如果同時同學一種東西，還是大人先學會，蘇老泉，二十七，始發憤，讀書籍，終成宋朝有名學者，可見大家現在讀書還不算晚；（二）讀書很有用處，大家只知收成不好，糧米應當昂貴，可是今年因爲棉麥借款的關係，糧米反而賤了，但是不識字者不知道因爲什麼？（三）貧窮做工無礙於讀書，如車允齋盤照書，王百牧羊機學，都是貧窮和做工求學的實例；（四）讀書能使耳聰目明，大家識字，能夠看書看報，人家聽不到見不到的，你都能聽到見到，所以讀書的人，不惟耳聰，而且是目明；（五）要繼續求學，不要今天來明天不來，要有恆心，四個月能學一千多字，目前滿可夠用，希望用心讀書，才不負學董們提倡教育之熱心云。其次學董代表郭景溪先生訓話：（一）請大家不要辜負校長和導師們的苦心，他們跑幾百里地來教大家，並不圖我們任何的東西，故應熱心念書；（二）不識字的苦處，西頭李子成往新鄉拉煤，給人家三塊錢，人家給他寫兩塊錢的條子，拉了兩塊錢的煤，回來一稱，少了幾百斤。才知道係不識字的毛弊，請大家好好利用夜校時間讀書，不要胡鬧，各人要自愛，胡搗莫說校長不允許，就是我們學董也不答應，希望各自努力，庶不負家長們之熱誠也，最後導師代表柯泰詢訓話：（一）導師五人推

我來代表大家說話；(二)念書的益處；(1)會寫帖(2)會算賬(3)會寫對聯(4)會看信(5)會寫信；(6)會看告示；(三)大家應注意的事項；(1)每天要來；(2)要操心讀書；(3)要守規矩；(4)所學過回功課，要在家復習。(四)民衆夜校就是專治瞎眼睛的醫院，我就去治瞎眼睛的醫生，孟先生就是院長，這個醫院就是郭先生的東家，醫治的時間，每晚兩小時，四個月包管治好，藥費免收，今天是

本院開張的日子，居然能來幾十位治眼的，可見這種醫院在社會上是很需要的，如果大家有決心醫治，明天晚上，再行開方抓藥(發書上課)，如無決心，趁早也不給他開方子，更不給他藥吃了，希望大家回去宣傳不要錢的醫院。請他們明天都來醫治好了。

二十二，十一，二十八，於實區北關鄉校。

中國農村經濟之現狀 (續二)

韓清正

五、土匪赤匪蹂躪下的中國農村

George Sokolsky曾在他題為「中國的匪患」的論文上說

：「中國現在成了一個土匪世界了！我的話一點也沒過分，在中國沒有一個省份，甚至沒有一個縣份，是沒有土匪的。在中國找出一個沒土匪的地方，比在白金漢宮的英皇寢室裏找出一隻臭虫還要困難！在那華貴清潔的英皇的寢室中，臭虫是絕不會在那裏繁殖起來的。但也許有一個不小心的侍者從外面帶一只臭虫進去，雖然這是希有的事，但也有幾分可能性。可是在中國找出一個沒有土匪的地方，這是沒有可能的！」(註一)

的確，在這天災，人禍交互煎迫下的中國農村的農民，他們爲受不了那樣高大的壓力；祇好放棄農村，到都市裏去另謀生涯，可是在現在情況下的中國，都市工業尙未發達，他們除了拉洋車和僱員之外，如何能找到其他的相當工作呢？於斯都

市流民充斥，生活尤無法保障，故仍不得不另謀出路，結果大概不外下列三者：

- 一 兵士
- 二 土匪
- 三 赤匪

所以，近年來國內各地，實成無省無匪，無縣無匪，甚言之，無處無匪；外人之「土匪世界」非過譽也！

(註一)載一九二九年九月十七日，倫敦泰晤士報

河南西部，新安，澠池一帶，因受土匪蹂躪過甚，故有謠云：「白日不敢出來跑，黑夜不敢聽狗咬，一聽槍聲響，人人胆破了。」在這簡單幾句的歌謠中，畢露了處在匪區中的人民的生活；但是，在中國像如斯的省份，實不知凡幾？在此無地無匪之中國，其土匪之數，實難統計，茲錄五六年前的調查以推度現在之額數：

區別	據	地	匪	衆
東三省	長春榆樹界等二十四處		約八千人	
熱綏察	綏遠長白山等十四處		約一萬八千人	
山東省			計一萬八千九百人	
曹州區	曹縣鉅野等九處		三千七百人	
兗州區	東平滕縣等九處		三千八百人	
沂州區	臨城等五處		二千四百人	
膠東區	諸城等十五處		四千六百人	
其他	禹城等十處		四千四百人	
河南省			計四萬七千餘人	
西	豫西各縣二十八處		三萬餘人	
南	豫南各縣二十處		一萬一千餘人	
東	商邱等四縣		六千餘人	
江蘇省	豐沛等二十五處		四千餘人	
安徽省	鳳台等八縣		六千五百餘人	
湖南省	安化等縣六處		一千三百餘人	
廣東省	東莞等縣六處		二千餘人	
四川省	綿縣等八處		四千三百餘人	
湖北省	本漢路綫等五處		四千五百餘人	

此外，還有如閩南尤溪，永春，德化等縣四百餘人；陝西鳳翔，麟縣等縣約千餘人；河北省之蔚縣約千餘人；河南尚有豫北之臨頓（匪首名號），豫西之孫家婦，豫南之崔二旦；盤

鄉村改造旬刊 第二卷 第二十七期

據山野，擾市攻城，民衆弗得而安居，仗軍兵之剿滅既不可，恃團結之自衛又不能，如斯也，則民衆何得而安居！更加彌年之共匪猖獗，土匪乘機又增，農民之生計更入深刻的艱難，茲據民十九年調查全國各省所受土匪，赤匪之次數，而以河南，江西二省爲二者之代表，錄之如下：

省別	受土匪次數	受赤匪次數	總計
河南	一〇六	一〇六	二一〇
江西	五六	六七	一二三
陝西	五二	五六	一〇八
甘肅	二七	一七	四四
湖南	三四	三四	六八
山東	一六	一六	三二
安徽	二〇	二〇	四〇
貴州	一	一	二
福建	一	一	二
廣東	一	一	二
察哈爾	一	一	二
統計	三一四	九七	四一一

以上爲根據十九年之調查，故熱河，綏遠，浙江，河北，等省尙未有災計列入。但我們推想現在各省土匪，赤匪之增長滋擾，以及對於農村的損失概況，定亦可觀！惜未得可靠完全的統計材料。茲引一九二八——一九三一年，四年內河南各縣所受匪災數量以明：

計連年遭災者有：濟源，內黃，夏邑，商城，滑縣，林縣

扶溝，洛寧，確山，鹿邑，淮陽，蔡陽，盧氏，魯山，浙川，襄城，方城，葉縣，泌陽，臨汝，新野，寶豐，宜陽，伊陽，項城，禹縣，固始，桐柏，新安，鄧縣，密縣，靈寶，洛陽，南召，郟縣，自由，陝陽，阜縣，汝南，嵩縣，登封，閩鄉，陝縣，淇縣等四十四縣。

尚有正陽，羅山，沈邱，潢川等縣，因一九三〇年為共匪所佔據，故未詳災，餘三年則均受匪禍。

計四年中有三年遭匪禍者有：輝縣，武安，鄆陵，博愛，湯陰，新鄉，武陟，沁陽，偃師，新蔡，孟津，通許，南陽，鎮平，舞陽，內鄉，西華，滎池，太康，上蔡，遂平，唐河，鞏縣，汲縣，永城等二十五縣。

四年中有二年受匪禍者計有：修武，濬縣，溫縣，封邱，涉縣，原武，臨漳，獲嘉，新鄭，蘭封，虞城，民權，商水，汜水，柘城，長葛，鄭縣，杞縣，許昌，尉氏，孟縣等二十一縣。

四年中僅有一年受匪禍者計有：安陽，原武，開封，中牟，陽武，睢縣，臨潁，寧陵，商邱，等九縣。全未受匪禍者，僅有延津，西平，鄆城，考城，洧川，陳留等六縣。

以上是僅就年內受匪，假使就年份說，它所分佈的縣份，佔全省總縣份百分之六七一一七一。

年 別	分佈縣份	對總縣數的百分率
一九二八	七四	六七·三%
一九二九	七七	七〇·〇

一八

一九三〇 七九 七一·八

一九三一 七九 七一·八

由上我們可以看到，在四年中未受匪禍者僅六縣；而連年受禍者竟達四十餘縣，在前六縣欣幸得免，而後四十餘縣者，則為連年過「開槍聲」而破胆「之生活，良民難安，土匪騷揚；豫省農村更刻深了破產之度，日將接近崩潰之途。

加之近年來，豫南赤匪之蔓延，縱橫千餘里，擄掠慘殺，實不堪入目；屍體橫漂，頭顱棄陳，往往數百里人影寂無，而猙犬成羣，土地荒蕪，金融枯竭；民生凋敝，流離死亡，或有幸存者，以古廟茅棚為安樂窩，以樹皮糠粕為珍糧，故呈野無青草，樹無完皮之概，甚至河中水草亦為撈食淨盡。人民因此飢餓而死者，為數亦不在少！

概計：流而死於溝渠者，約八六〇，九二二人；被殘殺者，約五五三四人；（參：河南省教育廳出之河南教育月刊第三卷第九期特區視察報告專號九二頁）茲將豫南特區，立煌，商城，經扶，光山，羅山，潢川，息縣，信陽等八縣，近年受赤匪之蹂躪，盤據的，對於我豫農村之損失略錄於下：

A 立煌縣：

a 盤據時期：全縣自十八年至二十一年九月，計時長三年另五月。

b 毀壞房屋：二十六萬五千五百間。

c 牲畜財產損失：

1 牲畜：十一萬五千八百頭。

2 財產：二千八百三十四萬元。

d 殘殺人數：十二萬餘口。
e 逃亡人數：十三萬兩千零三人。
(註) 上列各項損失六安，霍山，霍邱，固始劃給該縣的
各地方在內。

B 商城縣：

a 盤踞時期：南部西南部三年，北部二年，縣城被攻破
三次。

b 燬壞房屋：二十四萬三千餘間。

c 牲畜財產損失：

1 牲畜：十五萬四千餘頭。

2 財產：二千餘萬元。

d 殘殺人數：九萬餘口。

e 逃亡人數：十萬七千餘口。

C 經扶縣：

a 盤踞時期：黃安劃歸該縣之七里坪一帶，麻城劃歸該
縣之乘馬崗一帶，並沙城五馬兩里之南部，前後約六
年之久。縣城(即新集)赤匪初起時佔有二年，北部
虎灣一帶亦佔有二年，極西部前屬羅山之宣化店佔領
四年。

b 燬壞房屋：二十九萬八千餘間。

c 牲畜財產損失：

1 牲畜：十八萬頭。

2 財產：二千萬元以上。

d 殘殺人數：十一萬二千餘口。

e 逃亡人數：十二萬七千餘口。

D 光山縣：

a 盤踞時期：南部被踞二年，東部之磚橋一帶年零八月
；西部及北部，時出沒無常，計為四五月以上，縣城
被破一次踞月餘而去。

b 燬壞房屋：十七萬餘間。

c 牲畜財產損失：

1 牲畜：十一萬餘頭。

2 財產：一千八百餘萬元。

d 殘殺人數：七萬二千餘口。

e 逃亡人數：十六萬二千餘口。

E 羅山縣：

a 盤踞時期：十八年秋後城南為赤踞，城北為土匪踞，
十九年赤匪攻破縣城；二十年踞宣化楊萬店一帶二年

b 燬壞房屋：二萬九千餘間。

c 牲畜財產損失：

1 牲畜：十四萬二千餘頭。

2 財產：一千六百二十四萬一千七百餘元。

d 殘殺人數：七萬餘口。

e 逃亡人數：九萬零三百餘口。

F 潢川縣：

a 盤踞時期：二十年夏五六區先後佔領，嗣又延於三四
兩區，至二十一年七月始肅，計踞二十月之久。

b 燬壞房屋：一萬五千零五十三間。

c 牲畜財產損失：

1 牲畜：三萬餘頭。

2 財產：七百六十三萬六千四百三十元。

d 殘殺人數：四萬三千餘口。

e 逃亡人數：六萬四千五百九十八口。

G 固始縣：

a 盤踞時期：第七區約七年，三，四，六，八各區約一年，一，四，五，十各區計約四五月不等。

b 燬壞房屋：八萬七千六百二十一間

c 牲畜財產損失：

1 牲畜：七萬餘頭。

2 財產：八百七十四萬。

d 殘殺人數：四萬二千餘口。

e 逃亡人數：七萬八千三百餘口。

H 息縣：

a 盤踞時期：二十一年，一，二，三，五，六區，踞約
兩月，燬壞房屋，七萬四千餘間，然先後受匪禍約在

五年以上。

b 燬壞房屋：六萬三千一百六十餘間。

c 牲畜財產損失：計共四百二十五萬九千餘元，而縣東烏龍集財產之損失，已達二百萬元。

d 殘殺人數：四千餘口。

e 逃亡人數：七萬五千六百五十餘口

I 信陽縣：

a 盤踞時期：第一，二，三，四各區被踞四五月或七八日不等；第六區被踞八九月或四五月不等；七區踞有半月，其餘第八區第九十二鄉被踞三四日或二十餘日不等。

b 燬壞房屋：一萬四千七百八十餘間。

c 牲畜財產損失：

1 牲畜：一萬五千三百九十五頭。

2 財產：三百二十四萬餘元。

d 殘殺人數：四百三十五口。

e 逃亡人數：二萬四千餘口。

共計：

九縣：房屋燬壞：一百一十九萬六千一百一十四間，牲畜財產計損：牲畜八十一萬八千一百九十餘頭，財產一萬萬二千萬六千四百四十五萬七千一百三十餘元，殘殺人數：五十五萬三千四百三十五人，逃亡人數：七十六萬零八百五十餘人。

(註一) 參閱：河南教育廳出版之教育月刊，第三卷第九期特區視察專號：六赤匪蹂躪後之特區情況。

又，參閱！河南教育日報，一九三三年，十一月九日。農民流離失所，百業難安，五穀不經，或有流而為匪，或有被追而赤化，少有不順，即殘殺無餘，則吾豫省五十餘萬之良民何辜，而遭此荼毒，嗚呼！慘矣！其殺人方法，尤非人類之所能思及，據本年十一月九日，河南教育日報載！計二十餘種：

有：倒懸，挖目，填坑，餓刑，充軍 (註一)，鋸刑，沉死 (註二)，分屍，凌遲，水煮，土牢 (註三)，炭炙，活祭 (註四)，點燈 (註五)，貓抓 (註六)，石枕 (註七)，挖

鄉村改造旬刊 第二卷 第二十七期

心，活剝，水澆 (註八)，刨肉絲 (註九)，扎鐵籠 (註十)，沒收 (即活埋)，繃蒸 (註十一) 等等，其他，無倫常而殺其父母兄弟姊妹，使人類與禽獸無異而不講禮義廉恥。

種種慘刑，豈為人類者之所能思憶！恐較已往歷史上之黃巢，張獻忠則尤勝數倍也！赤匪不滅，吾儕豈能安活也！

- (註一) 以黑布蒙其面，送至野郊死之。
- (註二) 將人投水中，以石沈之。
- (註三) 將人土埋其身，僅露頭部而致死。
- (註四) 將人釘四肢於木板上，祭其陣亡將士，果，挖心處死。
- (註五) 將人倒以油，倒置之，自腳點火燒之。
- (註六) 將貓懷人衣內，緊扎之，令其弗得出，然後用力打貓，貓急則抓人，腹被破而死。
- (註七) 以石壓受害者之頭，碎破而死。
- (註八) 用滾水澆死。
- (註九) 將人寸割也。
- (註十) 用人裝於燒紅的鐵絲籠內致死。
- (註十一) 置人於蒸酒之酒罈內蒸死。

鄉村改造

特約通訊員辦法

- 一、本刊為靈通各地鄉教消息，俾得互相參研起見，特在各地徵聘特約通訊員。
- 二、新聘特約通訊員無地域與人數之限制，凡自願担任斯項工作，來函經本刊約定者，均為本刊特約通訊員。
- 三、特約通訊員應享之權利如左：
 - 1 按期寄送鄉村改造。
 - 2 本報各種不定期刊物出版後即行寄送。
 - 3 每半年結束時按照通訊稿件之多寡酌送書籍若干。
- 四、特約通訊員應負之義務如左：
 - 1 探訪各地鄉教運動之實際消息，隨時作有系統之報告，每月至少一次。
 - 2 担任本刊委託調查事項。
 - 3 担任本刊委託推銷事項（推銷辦法中應有的權利亦得享受）。
- 五、關於通訊函件，應簽名蓋章。
- 六、本刊特約通訊員，義務與權利，互相對待，放棄義務，則應享之權利亦即時停止。

鄉村改造旬刊徵稿簡章

- 一、本刊歡迎校內校外之稿件
- 二、投寄之稿須合於下列性質
 - 1 關於鄉村改造之評論
 - 2 關於鄉村改造運動之報告
 - 3 關於農村調查之報告
 - 4 關於鄉村教育諸問題之商榷
 - 5 農民文藝
 - 6 讀者意見

本 刊 價 目	
零 購	每冊五分
長 期 定 閱	
全年三十六冊	一元五角
半年十八冊	八角
郵費在內	

- 三、投寄之稿，不論何種文體，唯須繕寫清楚，自加標點，能照本刊之格式者更好。
- 四、譯稿請附原文出處，能附以原文更好。
- 五、來稿請詳註通訊處及姓名，署名可以隨便。
- 六、來稿本刊得斟酌刪改，不願者，請預為申明。
- 七、來稿登載與否，概不發還，事先聲明或附足郵票者，不在此限。
- 八、來稿一經登載酌酬本刊（校內另訂）
- 九、來稿請寄本校旬刊編輯部。