

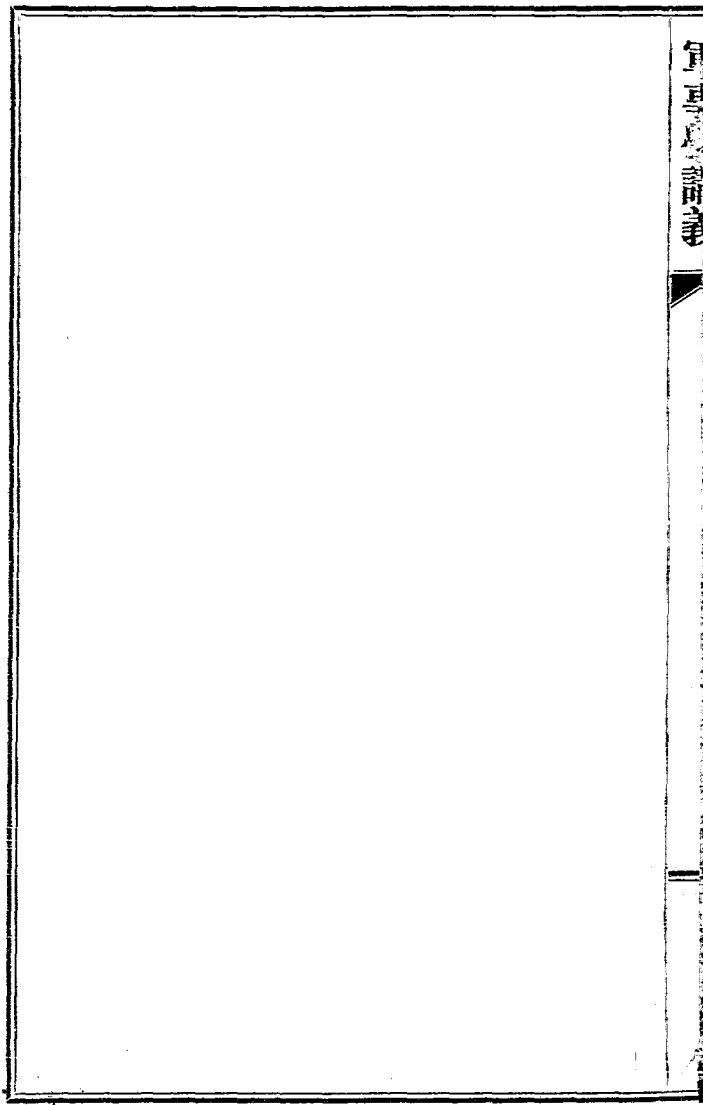
青島市公安局警官教練所教科書

車事學

軍事學

目次

- 第一章 軍事學與警察之關係
- 第二章 軍隊編制及識別
- 第三章 野外勤務摘要
- 第四章 射擊概要
- 第五章 戰術概要
- 第六章 兵器保存概要
- 第七章 軍事交通
- 第八章 陸軍禮節
- 第九章 衛戍勤務須知
- 第十章 憲兵之概要

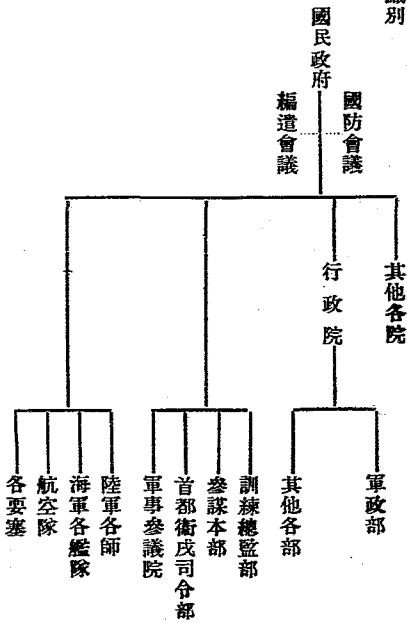


第一章 軍事學與警察之關係

研究兵力之組織運用以及軍事訓練者。謂之軍事學。軍事訓練。最能鍛煉其身心。涵養其紀律。並可養成服從之天性。愛國之忠實。於國家國軍。俱有密切之關係。警察雖屬內務行政之範圍。為維持社會之公共安寧。對於軍事。實負有補助之職責。例如平時襄助兵要地理之調查。戰時警備區域並後方安寧秩序之維持等。由此可知。警察與軍事訓練之關係及必要也。

第二章 軍隊編制及識別

(一) 軍事機關之組織



(二) 軍隊之編制

軍隊編制。與軍隊組織教育有重要之關係。警察有輔助軍隊之職責。應明其概要。我國以前編制以師為單位每師分步兵兩旅每旅分步兵兩團每團分步兵三營每營分四連每連分三排每排分三班每團附機關槍一連(或設第三營中)外有騎砲兵各一團工兵輜重各一營皆直隸於師長騎砲兵每團三營但砲兵每營三連騎兵每連兩排工輜與步兵同現在革命軍採用戰時之編制每軍三師將旅取消每師改為三團每團三營每營四連每連三排師長以外有副師長之設置茲將列表如左

國民革命軍陸軍編制表

軍司令部	師司令部	團本部	營本部
第師	甲師四團乙師三團特務營(准步兵營編制)	第一營	第一連
第師	砲兵營	第二營	第二連
教導團	通信中隊	第三營	第三連
騎兵隊	(四排每排三十六騎)	機關槍連	第四連
砲兵營	三營每營二連二門乃至四門	特務連(准步兵連)	(每連計一百二十六人)
工兵營	架橋一連土工兩連爆破一連	衛生隊	
通信大隊	大隊部無線電通信所電報隊電話隊傳達隊		
憲兵隊			
軍隊			

說明

- 一、每軍以三師爲標準
- 一、在獨立師加騎兵一排
- 一、各師通信中隊平時與軍的通信大隊合併教育訓練戰時分屬各師使用

以上所述是國民革命軍戰時其後戰時範圍擴大更編爲集團軍由總司令統轄集團下置各總指揮每總指揮管轄三軍這是戰時暫行編制以次軍縮議起廢軍添旅另行改編以師爲單位就是以軍改師以師改旅不過此改編情形仍是暫時辦法所以師之編制有三兩旅者每旅更有三兩團者總之國軍編制之決定必俟憲政時期方有準則

(三) 兵種識別

步騎砲工輜五主要兵科按紅黃藍白黑五色順序分屬之航空用湖水色憲兵用淡紅色軍需用紫紅色軍醫用深綠色軍法用深灰色將官則概用深黃(金)色此外各軍事機關幕僚及政治工作人員則從其本人所學的兵科或所屬部隊兵種顏色官長用綢質士兵用布質此即兵種識別之大概也

(四) 階級區分

將右側領章平分爲二部再將內部區分爲三層分別綴以有顏色之綢布用以分別等級將官用滿黃色(金)校官用兩黃一白尉兩官用白一黃上綴五角之星區別之列表如左

上將	軍長	☆☆☆☆	上校	團長	☆☆☆☆	上尉	連長	☆☆☆☆
中將	師長	☆☆	中校	團參謀長	☆☆	中尉	排長	☆☆
少將	旅長	☆	少校	營長	☆	少尉	排長	☆
	軍參謀長							

司務長係准尉官帶初級官肩章不帶角星軍士則用全白兵卒則用全灰都用布質軍士分上士中士下士兵卒分上等兵一等兵二等兵角星區別以一二三別為三級軍屬階級識別觀其前述領章顏色即可辨別是以不另贅述

第三章 野外勤務要領

(一) 方位之判定

道路複雜地方無論晝夜易於迷失方向而搜索及傳達勤務不免受極大之影響故判定方位之法必須加以注意各要點說明如左

A 地圖

地圖上部為北下部為南如確知自己之位置自能按照地圖而判定方向如自身位置當不能在地圖上指明時可就道路屈折河流方向山谷孔溝莊村森林實況逐見與地圖對照兩無差異即可判定自己之位置

B 日

以日之位置判定方位如午前六時在東方九時在東南正午在南方午後三時在西南方六時在西方

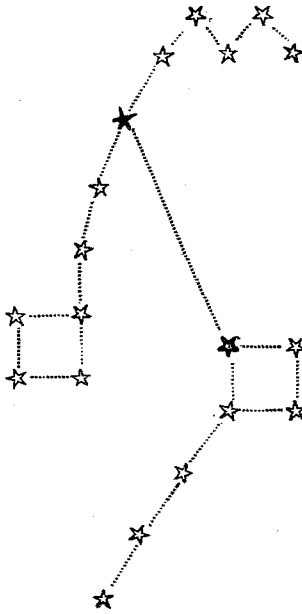
C 月

月之運行亦有一定之軌道以月之圓缺亦可表示方位如左圖

午 前 六 時	夜 半	午 後 六 時	時 刻 月 形
西 方	南 方	東 方	○ 滿 月
西 方	東 方		☾ 下 缺 右 弦
東 方		西 方	☽ 新 月
	西 方	南 方	☽ 上 缺 左 弦

D 星

北極星位在北上方其餘如女帝星大熊星小熊星均在該星附近如左圖



E 指北針

指北針的藍色指示北方當濃霧大雪黑夜及森林內用之最宜但夜間以火光視時務禁光亮暴露以防敵人察覺

F 徵候

徵候可以判斷方位如樹木向南枝葉繁茂向北皮粗生苔馬匹有仍歸原路之習慣蟻穴則反對風吹之方向以上各徵候均可判定方位

(二) 地形識別及利用

A 地區

地區由天然而成或許多地物而成地區可分為二種如左

1. 按地形狀之區別

開闢地。蔭蔽地。斷絕地。波狀地。起伏地。高地。平地。凹地。平原。邱阜。斷崖。山谷。山腹。山麓。鞍部。村落。森林。林緣。林空。

2. 按土地性質之區別

田地。菓園。荒地。溼地沼澤。沙礫地。水田。深田。

B 地物

地物者地區內所在諸物有天然人力之分如左

1. 建築物

獨立房。廟塔。圍牆。(磚牆。土牆。石牆) 生籬。

2. 道路

凸道。凹道。堤道。隘路。步小徑。橋梁。(有軍橋鐵橋木橋吊橋石橋門橋浮橋) 山谷道。隧道。鑿開路。

3. 水流

水流如面對下流在右方稱為右岸在左方稱為左岸。溝徒涉所。(即往步場) 渡河點。支流。利用地物。

戰鬥時無論兵卒部隊必借地物逃避敵彈及敵眼得以接近敵人或發揚我之射擊效力或監視敵人之動作在將利用地物之方法分述如左

A 停止間利用地物法

1. 選擇容易射擊之地點
2. 不妨害官長之指揮
3. 不妨害隣兵之射擊
4. 多兵不可蠟集於一處
5. 攻擊時不可利用不能超越之地點

以上各動作多用於散兵步槍偵探等時機

B 行進間利用地物

偵探搜索隊在敵之行動時應利用地物一面行進一面隱匿以期接近敵人之實況

(三) 距離測量

距離測量有三種步測目測音測

A 目測

人之自力各有不同而對於距離之物體因受諸般感應其辨別上則發生失遠失近之現象如左

一、易於失近

天氣晴朗。測手背太陽。目標因其背後物色之關係而明瞭時。遠隔明瞭物之獨立物體時。水面平坦地或波狀地。中間不能通視時

二、易於失遠

天氣炎暑時。測手向太陽時。目標背後黑暗時。陰天濃霧曉暮森林及窄狹之土地時。

三、對於人形動作之觀察

二百米達只見人面耳目口鼻不能分清

三百米達可辨面目手足及服裝顏色

六百米達視全體如黑色至於手足及馬蹄之運動猶能辨別

B 步測

步測用步度法測量以求距離之長短以七十五生的計算六十六複步爲一百米達

C 音測

音測者以音響測距離之遠近一秒鐘計三百三十米達由見煙起至聞聲止計算之

(四) 搜索勤務

搜索部爲偵察敵情地形最先期之部隊並任隣隊之連絡爲軍中之耳目關係戰鬪勝敗無論行止及戰鬪間均須派遣之在最先期負斯業務者卽偵探是也

(一) 偵探之性質

偵探性質有四剛膽熱心沉着慧敏

(二) 偵探種類及兵力

偵探按等級區別有三曰官長偵探軍士偵探偵探以任務上又分三種曰行進間偵探駐止間偵探戰鬪偵探行進間又分路上偵探側方偵探駐止間又分爲獨立偵探停止偵探潛伏偵探偵探哨退却時之偵與前衛之編組同偵探之兵力乃視任務之輕重而定有二三人者有一班或一排者

(三) 偵探搜索之要領

偵探以搜索敵情爲專責須努視察完成其任務倘發見敵人迅速回報決不可挑無味之戰鬪妨害搜索之時機故非逼不得已

時開始射擊偵探因續行任務之關係途遇官長勿須敬禮

A 出發前之注意

1. 敬聽上官所授之任務
2. 受命後復誦搜索規定之計劃
3. 將敵情及任務告知步下與上官對表
4. 檢查部下服裝器具及應帶之物品
5. 指示搜索隊形或行進路及應用之記號方法
6. 驗槍裝子彈

B 行進間之注意

1. 隨時規定集合地點
2. 隨時妥切指揮部下使達連絡及搜索之目的地
3. 行進時偵探長應當在危險之方面行進
4. 注意本隊現時約達之地點
5. 記憶地形實況

C 應攜帶之物品

1. 時表
2. 指北針
3. 鉛筆
4. 小刀
5. 報告紙
6. 地圖
7. 米達尺
8. 望遠鏡手電燈

D 應用之記號

1. 行進 舉手或槍垂直向上
2. 停止 舉手向下或槍垂直向上即向下
3. 發見敵人 將槍搖動如圓形
4. 招致 以手相招
5. 臥倒或隱匿 以手或槍下按

E 偵探搜索隊形及行進法

偵探搜索隊形應依情況而定然而定有一字隊形一路隊形或三角隊形或一人在前二人在後或二人在後一人在前距離五十米達開闊地或一百米達行動時如狸如鼠以防敵人之窺見

F 偵探射擊之時機

1. 敵人部隊向我前進甚速不及報告時
2. 防衛自身之危害取最後之手段時
4. 實行任務而無他項手段達其目的之時機
3. 已為敵人發見不能隱匿時

5. 不意與敵衝突而無他項適當之處置時

6. 窺查我軍敵探將行回旋報告時

7. 發見敵人傳達官兵時

G 夜間搜索

近世戰鬪攻者多用夜間接近敵人拂曉實行攻擊所以無論攻守在夜間均須派遣多數偵探以資搜索其要領注意動作靜肅方向確實保持連絡若遇敵人應靜心或伏臥地上不可倉猝移動致生音響為敵偵知其連絡法如左

1. 縮短其距離以互相通視為限

2. 吹口笛

3. 叩槍托及彈盒

4. 火光手燈火繩洋火使用法之注意

偵探為行軍搜索之耳目在夜間對經過之情形必須詳記其法如左

1. 規定方向之基準

2. 地點標定

3. 障礙物通過方法及通過時之注意

4. 道路附近之概況

5. 特別標示法如用白紙白粉設置路標及折斷數枝刮去樹皮等法

II 間接搜索法

1. 使用間諜

2. 訊詞捕虜投降人及遺戰場中敵人之傷兵

3. 檢查掠奪敵人之文書

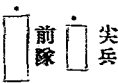
4. 判斷各種徵候

(五) 警戒勤務

警戒者在使行進間或駐止間之軍隊不受意外之敵襲其任務在防止敵人之偵察我軍之情況搜索監視敵人之行動也担任警戒部隊最易疲勞並切警戒兵力愈多則主部戰鬥力愈減故警戒部隊之派遣不可使用至多為原則敵人愈近則備戰愈精其搜索總以廣大周密為要

A 行軍警戒

行軍警戒有向敵人進側敵行進背敵行進三個時機其警戒區分如左



側衛本隊

尖兵

前衛前隊

前衛本隊

本隊

後衛區分與前衛同

B 前衛側衛後衛之任務

前衛之任務搜索敵情破除行進路之障礙遇大敵則敵抗小敵驅逐之側衛之任務在警戒敵人小部騎兵之奇襲及除去側方進路之障礙使本隊能避匿敵軍迅速達到目的地後衛之任務直接警戒本隊之背後抵抗迫擊敵人掩護本隊退却之安全

C 駐軍警戒

前哨為駐軍主要之警戒部隊距敵愈近警戒愈嚴其任務在監視敵人警戒我軍安全休息排除敵人襲擊之企圖保持我軍之靜肅拒止敵人之真攻擊而與我軍戰鬥準備之時間為要

前哨兵力雖因危險大小地形難易我軍兵力之多寡及指揮官次日決心而異總以顧慮不背休息之主旨在小部隊通常以前衛後衛全部為限又前哨因依駐止之情況不同分為行軍前哨及戰鬥準備前哨又因編組之不同分為混成前哨及獨立步兵

前哨

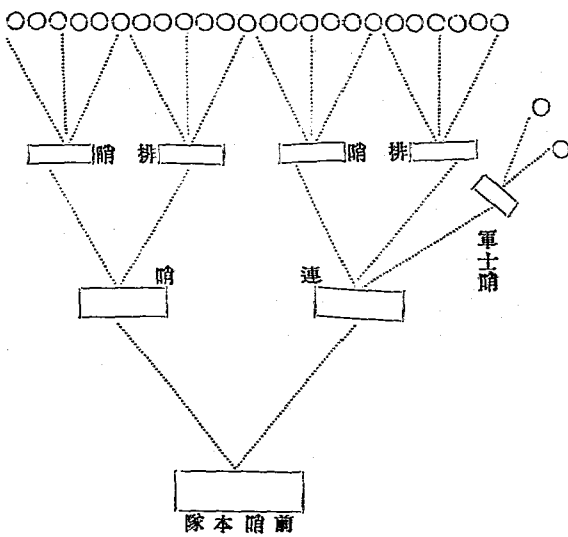
1 前哨區分

前哨區分為前哨本隊前哨連排前哨線如左圖

2 前哨距離及警戒面

前 哨 區 分 圖

步 哨 線



前哨與後方部之距離及警戒面因我軍目的地形敵情及後方之宿營地之廣狹而有不同總以不失連絡爲準茲將概數述之於后步哨警戒面大約一百米達至二百米達排哨六百米達至八百米達連哨一千二百米達至一九六百米達步哨與排哨之距離約三百米達至四百米達排哨距連哨四百米達至六百米達連哨距前哨本隊六百米達至一公里達

3 抵抗線

抵抗綫之選定應依我軍目的地形難易而定通常多在前連哨附近有時亦在本隊及前連哨之間至在排哨及步哨抵抗時則屬份外若有敵襲應竭全力固守抵抗綫以待本隊來援

4 軍士哨槍前哨巡查偵探之任務

前哨連責任重要無論何時應完整其戰備並在其前方派出槍哨警戒重要之道路及地點一面爲直接警戒一面因與前方部隊連絡起見更要配置槍前哨軍士哨或軍單復哨等因警戒之任務地形限制非復哨所能担任則設軍士哨以期警戒周密通常由連哨派遣槍前哨通常設置連哨排哨附近通敵要道上俾得警戒休息兵之安全與前方哨兵取連絡巡查者稽查步哨之動情補助空隙之監視偵探停止步哨線前方通敵要道上以期廣大之警戒

5 排哨之任務

排哨長受到命令後將本排應帶警戒之地區即向通敵要點派遣掩護探再行偵察地形派遣步哨槍前哨與巡查至單哨復哨之換班由排哨長按當時情況臨時規定之休息方法總官勢逸兼顧不減敵抗力爲要

6 對於敵襲之處置

如敵人小部隊及偵探襲我步哨時則實行擊退若優勢之敵則行激烈之抵抗即報告連哨長抵抗線在排哨時當死力抗守退却時應由一翼後退俾能躲開連哨之正面

7 步哨設置及撤收之時機

步哨設置撤收之時機應按敵情緩急為標準通常於黃昏設置拂曉撤收與敵人接近時白晝亦必須設哨監視

8 步哨一般守則及特別守則

一般守則有六

一 要時時監視敵方注意可疑之徵候發見敵情急速報告或鳴槍以代

二 我軍軍官偵探傳達巡查准其出入其他須受排哨長之指示不服從者以槍擊殺之

三 夜間接近步哨者以槍作預備放問誰三次不答即行射殺之

四 有持白旗而來者不以敵人對待命其停止步哨線外面而敵方報告排哨長處置之對投降者亦如是動作但須令

其將槍投棄

五 步哨不准吃烟槍不准離手晝間托槍夜間持槍

六 上官來時注目敵方不行敬禮

特別守則有六

一 敵情

二 步哨號數(由右翼起)

三 前方我軍之步隊及偵探等之情況

四 應監視區域及必要之道路村落名稱

五 隣哨之位置及號數與連絡法

六 連哨排哨抵抗線之位置並通此位置之捷徑

9 步哨發槍之時機及報告之注意

步哨發槍時機有六

一 確知敵襲時

二 發見敵情倉猝則陷後方於危險時

三 欲脫自己危險時

四 通過步哨線者不服從命令時

五 援助我步哨前之偵探時

六 敵人發見我之位置時

步哨報告敵情以目擊為準則

(六) 宿營

宿營分舍營露營村舍露營舍營又分爲尋常舍營緊急舍營此宿營必須整備服裝武器置於身邊窗門俱開以防敵襲

A 宿營之種類

B 宿營應注意之要件

- 1 到宿營地以早就宿營地爲善
- 2 就宿舍後即速洗足整理武器及被服裝具等並注意子彈之保存總期集合便利
- 3 在舍營中接有警報務須沈着靜肅速着武器而到集合地
- 4 舍營中倉猝遇敵人來襲不能到集合地時應就其他現有官兵協力抵抗之
- 5 舍營勤務的長官稱爲舍營司令官其宿營所應揭以旗幟或與認識之標示
- 6 對地方人民務必溫和親切不可粗暴傲慢

C 露營兵卒時應注意之事件

- 1 不可到露營區域以外
- 2 不可懈怠警報之準備
- 3 被服裝具宜防火災
- 4 出發時必須消滅火燭
- 5 注意衛生

6 不可在廁所外大小便

(七) 地形圖之種類

地圖者乃施用測繪方法將地上一切形狀物體描畫於紙上是也

A 地圖之種別

- 1 略圖
- 2 詳圖
- 3 詳細圖
- 4 一覽圖

略圖用目力測繪或按圖描畫距離廣狹以米達尺步數記之詳圖為備補地圖或為各種建造及築設之計劃用之用步測或簡便器械測之按比例尺大小迅速描畫

詳細圖乃用精細測繪器具按大比例尺詳細描畫地面上一切之地形於作戰時適用之

一覽圖乃用小比例尺縮小之圖也

B 比例尺之功用

比例尺即代為表示實地長短之尺度無論何種地圖必明記之比例尺之數量分為大中小三種大比備尺係軍事要圖所用約數在五十分之一至五萬分之一中比例尺五萬分之一以上二十萬分之一以下小比例尺二十萬分之一以上多用於一覽圖

第四章 射擊概要

射擊佔戰鬪經過最大部分為步兵戰鬪之主要手段非精熟射擊之技能不能完全其任務欲在各種戰况確收射擊之效果必須有適當射擊之指揮教育射擊之軍紀及精熟射擊方法應用學理實行操典中各種制式法則而後可達遇敵必勝之目的矣

(一) 彈道及瞄準機

A 彈道

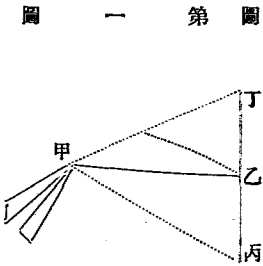
子彈重心所經過之飛路稱為彈道其形狀因子彈之速度重力空氣阻力致彈道成為曲線狀其灣曲之程度距槍口愈遠則愈大

B 來復線之功用

子彈飛行間每因空氣阻力彈頭高起以致飛行顛倒不能準確命中欲維持彈頭當直向前方飛行即槍膛內來復線旋轉之力以期命中之準確

C 射擊與目標

欲使子彈命中目標應將射線向目標上方提高其向上提高之度約與子彈達到目標時落下之標尺相等茲將射線與目標提高之點如第一圖



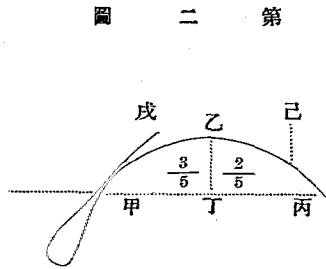
第一圖

甲乙 為射線
 乙 為目標
 乙丙 為子彈由甲至丙時
 落下之尺寸欲使子
 彈命中於乙點則應
 將射線提高於乙丙
 相等之丁乙之丁點

第一圖

一

D 彈道各部名稱如第二圖



甲乙丙 稱為彈道最初子彈向射綫(甲戊)的方向漸次上達於最高點(乙)由(甲)至(乙)稱為彈道升弧由此漸至下降與通至槍口中央仍照平綫相會於(丙)由(乙)至(丙)稱為彈道降弧(丙)點稱為落點子彈中目標或地面上之點稱為彈着點槍口(甲)與落點(丙)之距離稱為射距離不過通常所稱指槍口與彈着點間而言

五 瞄準機

欲使槍身之傾度適合於各種射距離專賴瞄準機之功用瞄準機就是表尺與準星及表尺缺口由缺口通視準星之直綫稱為瞄準綫由瞄準綫導向於某一點稱為瞄準所瞄之點稱為瞄準點

(二) 射擊諸般之感應

射擊之感應有四曰天氣之感應射手之感應槍支之感應彈藥之感應

A 天氣感應

子彈因受氣壓及溫度的高低天氣寒熱風力的順逆光綫向背均能使原來之彈道變更

B 射手感應

射手不按瞄准之制式方法必不精確命中若射手目力及臂力有缺欠時亦不能生臨準之效力

C 槍支感應

槍上裝置瞄准器原為射擊命中之功用倘瞄准器有一不適當之裝設即發生不能命中之感應

D 彈藥感應

子彈之裝置如藥力減少或受潮溼或底火不能發燒及彈殼破裂均能發生不能命中之感應

(三) 射擊教育一般之要領

射擊之優劣關乎軍中之勝敗對於射擊教育必須精密注意依照射手之性質及體格施以適當之教育引起其射擊之嗜好心結射擊絕大之效果欲使射擊技能之嫻熟當以基本射擊減藥射擊及戰鬪射擊為主在此射擊時務盡各種方法使之命中精確使之信賴槍械與自身射擊之精確在實彈射擊時務姿勢堅確精神沉着為要

(四) 射擊預行演習

A 要則

射擊預行演習應使射手習知據槍瞄準站放跪放臥放仰放各姿勢按序實習先由短距離漸次伸長之目標施行時習之自能得心應手

B 瞄準

瞄準時先定適當距離之表尺次使槍身不傾於左右引瞄準綫正向瞄準點準星由表尺缺口現出之度使準星尖在缺口中與兩綫成水平是也

C 射擊姿勢與速度

射擊姿勢有四種曰站放跪放臥放仰放速度有齊放各放各放又分度放快放

D 瞄準之鑒查法

欲知瞄準正確與否以鑒查之法查驗之即是置槍於三角架之沙囊上在前方約十米遠處設置白紙靶令助手執一鑒查把（即中徑二生的之黑圓板中心有一小孔附以細竿）持附白靶上使射手照瞄三次其結果之遠近距離即可鑒查其瞄準之成績

E 射擊靶之種類

射擊靶之種類有八一、團靶 二、人像靶 三、圓頭靶 四、散兵靶 五、機關槍靶 六、騎兵靶 七、砲兵靶 八、命中試驗靶

F 射擊之用具

射擊之用具具有記號牌號號標看靶鏡補靶竿及看靶具等項外設警戒旗以防危險

G 夜間射擊

夜間射擊應當水平發射夜間射擊彈着常有過高故上身不可向後傾以防槍口高出水平務須沉着靜射以防誤發射擊停止時務將保險機按好免出危險

丑 對飛機射擊之注意

以步槍射擊飛行機須在高度一千米達以下直距離一千二百米達以內仰角三十度至八十度之範圍內且對於射擊姿勢欲射擊側方飛機之時以由射擊位置至飛機進路下之垂線為基準其前後約各三十度以內為要在射擊方向中由自己之前方三百米達至四千米達之間有友軍存在時不可施行射擊射擊點須採用表尺度如左

距	離	表	尺	度
	七〇〇米達為止			二〇〇〇米達
	七〇〇乃至一〇〇〇米達			二二〇〇米達
	一〇〇〇乃至一二〇〇米達			二四〇〇米達

若敵飛機於近處出現襲擊而來不可勿用前述之要領僅用三百米之表尺以普通射擊法應之可也

I 射擊軍紀與射擊之効力

射擊軍紀與射擊効力甚大若無軍紀火線射殺敵人之精神則不能維持射擊軍紀有四如左

- 1 一雖在敵火之下亦須嚴守長官之命令確實施行射擊諸法則注意地形之利用發射時機
- 2 常留意指揮官及敵况
- 3 見目標消滅或聞射擊中止之口令時即中止射擊
- 4 縱令幹部全無射擊之能力指揮不能實行時亦能基於一己之思慮及判斷予以維持射擊之效果

第五章 戰術概要

(一) 戰術及戰略

戰略者即是欲達戰鬪之目的運用軍隊一種方略戰術者實行戰鬪之方法二者密切相關必須相輔而行然後方能得其妙用

(二) 火戰及白兵戰

實施戰鬪方法有火戰及白兵戰兩種火戰就是以火器射擊壓制敵人白兵戰即白刃戰是也

(三) 密集隊形及散開隊形

戰鬪間所用之隊形有密集隊形及散開隊形兩種密集隊形者各兵密集於一處得依口令一齊動作散開隊形即各兵取適當之間隔換言之即戰鬪第一線所用之散兵因隊形之疏密致有利害之關係說明如左

A 密集隊之利益

- 一、狹小地方可以集合衆多之兵力
- 二、團結堅固容易指揮能得確實掌握軍紀亦好維持
- 三、可以一舉而用衆多之兵力有壓迫敵人強大之力量

B 散開隊形之利益

- 一、各兵容易利用地形不礙隣兵可以自由發揚射擊之效力
- 二、因利用地形容易對敵火目標可以減少因部隊疏散更能減少敵火之效力
- 三、運動容易進退迅速在堅險之地形其利更大

以上二者之利相換即其害也

(四) 各兵種性能

A 步兵

步兵爲戰鬥主要之兵力遠用火戰近用白兵散開密集均可使用並備攻防之能力攀險涉水濃霧雨雪皆能應戰在夜間除步兵而外殆無可用之兵種雖無他兵種援助亦可獨立任戰不過搜索不及騎兵火器威力不及砲兵所以與正式混合敵人戰鬥須與騎砲連合方能達到戰勝之目的

B 騎兵

騎兵之性能有速力爲軍中之耳目任搜索及傳達勤務可以破壞敵人後方交通襲擊敵人之側背追擊敵人潰兵因時機所許亦可徒步作戰若夜間因地形限制騎兵行動困難步兵一籌也

C 砲兵

砲兵之特性射程遠大火力卓越殺傷破壞力顯著能震駭敵人之精神與起友軍之志氣如遇敵人要塞城鎮更著功效砲兵負戰場之責任甚爲重大故爲軍中之骨幹但因地形所限及濃霧暴雨黑暗等時候必藉他兵之掩護

D 工兵

工兵特性在乎技術能力如開道路架橋梁便利他兵種之運動建築攻擊之據點陣地之支撐點增進戰鬥之力量對於接近敵壘能實施破壞工事使戰局易於進步在陣地或要塞中不可缺少之兵種交通業務亦屬於工兵說明如左

1. 鐵路隊其任務於鐵路築設修繕破壞運行以及野戰鐵路之使用增進軍隊之活動

2. 電信隊其任務如戰地電線之架設野戰及攻守電信勤務臨時電話安置無線電之架設在軍隊防止內亂時以上二

條警察亦有保護之責任

E 輜重兵

輜重兵担任輸送彈藥糧糈衛生材料及各種軍需用品雖不能直接參與戰鬥動作在作戰上亦不可缺少之兵種軍隊運輸事忙往往輜重兵不敷爲臨時輸卒之徵募警察有輔助軍事之責任有協助之關係

此外如航空隊利用飛機以任偵察及通信勤務更擲炸彈威脅敵人或擄取敵人之地形以供我軍之參考他如唐克車鐵甲車

其火器之威力衝力亦爲戰鬪之利器也

(五) 部隊間之連繫

戰事發生部隊間連絡關係重要茲將最應注意者說明於後

A 命令

命令者即高級司令官欲達戰鬪及他項事務之目的所下達之令是也事繁則用筆記事簡則用口術下令時當注意左列之條件

1. 命令必須簡單確切以免受令者誤解
2. 命令須分條項緊要者列前
3. 命令在使受令者洞悉發令者之目的
4. 命令以能預定其得確實處置爲限凡由臆測希望各種未來之情形均宜避去

命令分爲作戰命令及日行命令訓令三種戰時命令即是規定軍隊作戰之行動日行命令即規定軍隊內務等事訓令告以事實宗旨由受令者向機處理之作戰命令記載之順序如左

- (一) 敵軍及友軍之情況
- (二) 指揮官之決心
- (三) 軍隊區分及各部隊之任務
- (四) 關於輜重梯隊必須傳知之事項
- (五) 發令者所在地報告投送地點

B 報告

報告在使指揮官確實判斷情況之真相而供作戰指揮之基準以正確無遺為貴應注意之事項如左

1. 敵人行進之方向種類兵力
2. 敵兵到達地點及宿營地
3. 敵陣地前哨線並其兩翼之位置
4. 在某地方當未見有敵人
5. 在一定時間情況無有變化

報告之時機應注意左列之事項

- 一、初次發見敵人時
- 二、與敵步兵或有力部隊相遇時
- 三、預料敵人佔領陣地當未戰領時
- 四、某目的任務已經達到時

報告以上事件見耳聞推測務要詳細敘明以供指揮官之參考決心

C 命令報告之傳達

因途中發生變化須將事實告知傳達者或繕寫數封派遣異路送達以免遺誤其送達之速度如左

1. (十) 常速快步十分鐘一公里達
2. (十十) 急速快步跑步兼用九分鐘一公里達
3. (十十十) 至急則盡馬力脚力之速力而行

傳達出發時應注意如左

- 一、受令者所在地及到着點
- 二、應經過之道路
- 三、傳達後之處置及歸還之地點
- 四、途中是否告知其他指揮官
- 五、速度或到着時刻
- 六、對於敵人應行顧慮之事項

(六) 行軍

行軍爲作戰之基礎關係甚重必須以至營之計劃確實施行使於適當時機到著預定地點爲要說明於後

A 行軍種類

行軍種別得分爲旅次戰備二種就行軍速度及方法又分爲常行急行強行輸送夜行軍等類

旅次行軍巨敵人向遠時注重軍隊之休養

戰備行軍即在與敵有接觸之虞時所用之行軍

常行軍即尋常練習之行軍日程五十里

急行軍就是簡除休息之行軍日程六十里以上

強行軍以維推戰鬪力減除休息時間晝夜間行

輸送行軍鐵路船舶車輛運送軍隊之行軍

夜行軍在戰况緊急時方可適用

B 行軍之速度

步兵一千米達約十二分鐘騎兵七八分鐘各種連合縱隊約十三分鐘加以休息時間一小時約七里

(七) 戰鬪之目的及其勝敗

戰鬪一般之目的在壓倒殲滅敵人凡因達此目的被我兩軍全部或大部而行戰鬪則爲本戰此外當有因特別目的而生戰鬪者如後衛前衛前哨之戰鬪因搜索及掩護架橋築壘軍需品及俘虜之輸送徵發等所發生之戰鬪及因威脅擾亂敵人發生的戰鬪因此戰鬪可分爲兩種凡欲達一般目的者稱爲決戰凡欲達特別目的者稱爲持久戰至戰鬪的勝敗則以軍隊之精粗志氣之壯否指揮之巧拙土地狀天氣時機之適合兵力之多寡及不能預期事變等爲最有關係也

A 攻守利害

1. 攻擊之利益

- 一、志氣壯盛可以挫敵而因攻擊之迅速與出敵之不意占兵力之優勢其成效隨之更大
- 二、動作之地域及時期可自由選定隨意攻擊
- 三、能收得決勝之成效

2. 防禦之利益

- 一、能利用地形並可加以工作使之堅固借以發揚武器之效力復得遮蔽敵火
- 二、防禦可以逸待勞對於攻者得增大射擊之效力彈藥容易補充
- 三、詳查戰場之情形

總之攻者之利益屬於精神防者之利益屬於形式戰鬪以精神為主凡欲得決勝的效果全在攻擊就是防禦亦必轉為攻擊為有利攻之利即守之害守之利即攻之害也

B 戰鬪一般要領

戰鬪通常在前方之飛機及騎兵與敵接觸而起其次則由特任務部隊開其端續指揮官應速妥為配備防止敵人前進偵察敵情及地形以供高級指揮官此後之決心處置此時應注意者在不求決戰而切要地點則迅速佔領茲再說明一般注意之要點於後

1. 開進

開進地帶與戰鬪有莫大關係應注意開進地性能如左

- 一、須有適當之幅員
- 二、遮蔽敵眼
- 三、在敵砲火效力以外
- 四、前側兩方容易進出

開進之隊形以容易掌握為標準多用縱隊及併列縱隊

2. 戰鬪之決心

戰鬪如何攻防須依各項情況與自己觀禁是高級指揮決心戰況之要點然任務為決心之基礎亦不可因地形不利敵情不明以致猶豫不決也

3. 戰場命令

戰場命令有集合於一地之命令有各別之命令

4. 通信連絡

通信連絡良否影響戰鬪指揮甚大各級指揮官除構成通信網外當須准副通信法以資周密

5. 預備隊

預備隊為援助戰鬪正面之火力薄弱及兩翼之敵襲其位置通常在戰綫後方或危險之側後方援隊屬於連戰鬪其任務略同其位置在連戰鬪正面後方或一翼後

G 攻擊

1. 攻擊一般之要領

攻擊為制勝惟一之手段必具有專心向敵勇往直前之攻擊精神攻擊之選定適當與否勝敗分之選定時雖依狀況及地形之不同而以選擇敵方陣地之弱點或敵人最危險之方向為佳並將攻擊之種類列左

一、正面攻擊 即是向敵人陣地正面施行攻擊雖退路容易危險最大縱是我軍勝利敵人亦能緩退

二、側面攻擊 向敵人之薄弱之側面施行攻擊其利在得能迅速包圍敵人並可脅威敵之退路

三、包圍攻擊 就是對敵正面及側面一併施行攻擊若同時欲包圍其兩翼如無優勢之兵力反受危險

四、迂迴 就是威脅敵人退路之運動使敵撤退障地為目的迂迴雖屬有效若非自信之兵力或遇優勢之敵則遭各個擊破之危險

五、夜間攻擊 夜間得以秘我兵力及企圖有減少損害接近敵人之便利因通視困難運動上指揮均感不便因此不便指揮

官須於晝間詳細計劃以期夜間實行攻擊之目的夜間攻擊以步兵爲主其要領除特別時機外不用火器衝鋒在最近距離開始

六、遭遇戰 遭遇戰之要決在先發制人應以果斷之決心速行部屬軍隊否則再行偵察地形蒐集報告則必陷失敗

D 防禦

戰勝之法全在攻擊若專事防禦是自取滅亡所以防禦大抵分爲下列兩種時機一攻勢防禦因有決戰之目的而因兵力不及敵人暫時利用地形以補兵力之不足而謀攻勢之轉移二守勢防禦意在避行決戰僅欲距敵遠距離之外以期遷延時間而持久戰防禦目的既有不同其選定陣地配備兵力亦因之而異

1 防禦陣地

凡防禦戰鬪欲其地形完備理想上諸種利益很是不易指揮官應用現在地形以戰術眼光判斷利害得失配備兵力及工作計劃陣地之選定注意如左

- (一) 前地以射界寬廣無掩避物並成緩傾斜爲上
- (二) 側地兩側地方若通過困難或甚開豁則可射擊遠制敵人而警戒亦可容易
- (三) 正面及側面以便通視應援爲主若目的僅防止敵正面及側面有不能超越之障礙物爲有利
- (四) 內部陣地內部必須便於展開及運動且須有遮避物以防敵人通視
- (五) 後地陣地後方平坦且有疏林退却時易於脫離敵人

(六) 退路應與正面成直角不可偏於受攻擊之側翼以免危險

(七) 側面陣地就是在陣地一側之地帶能以防止敵人包圍我之陣地

2 防禦配備

防禦配備應以敵情地形我之目的兵力多寡為標準欲達此目的通常派掩護隊於前方然後將陣地分為若干區每區設置守備隊及預備隊實行構築工事架設電話以資連絡

3 防禦攻擊之要點

防禦戰最力陷於被動地位有機可乘即行轉為攻勢茲將攻擊之要點分述如左

(一) 攻者將兵力展至第一線守者可乘機衝其側面

(二) 乘攻者被擊頓挫時

(三) 攻者以主力行迂迴運動守者乘機將其各個擊破

(四) 防者增援隊兵力衆多時

4 夜間防禦

夜間防禦務須警戒森嚴搜索周到防止敵人接近我之陣地以杜其破壞工事乘夜襲擊對於直來陣地之敵應加猛烈之射擊以期殲滅之但不可輕棄陣地為要

B 追擊及退却

追擊戰勝以後多半認爲敵退功成致將敵人輕輕放棄使其有收容之餘裕再行反攻之企圖故被我戰敗之敵追擊隊總要與敵維持接觸俾免失其所在得一鼓而滅之

2 退却

退却之要領在速與敵人脫離通常以被敵人攻擊最激烈之部位持久抵抗而其他部隊乘機退却爲原則或以一部行猛烈之奇襲利用此機會而全部退却此外當與選定收容陣地至部隊施行收容之任務使退兵得以集合免受敵人尾追

甲 森林戰

森林戰攻者志氣旺盛守者詳悉地理各有其利不過通視運動射擊等均感困難若戰鬪延長隊伍更易紊亂因此各部隊總要集結毋使部下脫離掌握及保持連繫爲要

乙 住民地之戰鬪

住民地之戰役卽村落農舍街市等地是因地區之限制彼我軍隊均易離散且退却時動作困難容易發生火災於戰鬪更形不利所以火線應設住民地之前方而以住民地爲後方部隊之休息地

丙 隘路戰

通過隘路各部隊不得不用狹小正面既費時間又發生紊亂隘路愈長匪藪愈大所以在隘路往往可以寡少之兵力阻止衆多之敵人

丁 奇襲

無論敵人行進或停止之時乘其不意攻其不備稱爲奇襲此種部隊若不能奏效應迅速退却免爲敵人擊破奇襲可分爲襲擊
伏兵兩種

1 襲擊

襲擊乘敵有可襲之機而行如暴風烈雨暗夜濃霧疲勞困乏拂曉等時機若未達目的地被敵發覺應即迅速作勇猛之急襲使敵無暇抵抗不抗則自亂矣

2 伏兵

伏兵以潛伏之部隊伺敵前來施行襲擊其法有二一誘擊二待擊是也

第六章 兵器保存概要

(一) 兵器之種類

近世科學進步兵器日多而警察所常用者則爲左列之二種

A 手鎗

手鎗之種類甚多普通所用者有二一勃浪寧(即俗呼爲白郎林)攜帶便利保險器更爲靈敏二自來得(俗呼爲盒子鎗)其盒子按在鎗把以後即可代作馬鎗之用此種鎗亦攜帶便利在近距離之效力很大可謂警察適用之火器

B 步鎗

步鎗雖不如手鎗之便利而射擊之功效則很大是警察普通所用之兵器不過我國造鎗廠不多購制外國故種類複雜茲將一

般所用者略述於左

- 1 套筒毛瑟 口徑七米粒九
- 2 八十八年式 (湖北造同) 口徑七米粒五
- 3 三十九年式 口徑六米粒八
- 4 民國元年式 口徑六米粒八

步槍各部之名稱甚多按其大件有七一、槍筒 二、瞄準機 三、機槽 四、子彈槽 五、槍機 六、槍托 七、隨槍零件並將其功用概略列左

(一) 槍膛內有陰陽來復線其功用可使彈頭直向前方飛行無顛倒之弊並增進速度及浸激力

(二) 瞄準機即表尺准星之組成表尺可以測定瞄準距離之遠近由表尺經過准星尖以視瞄準點可以瞄準此二者為瞄準時必需之物

(三) 機槽能使槍身與槍機緊接為防止槍機退出之用並有退出子彈殼之能力

(四) 子彈槽能收容子彈填送子彈俾便槍機送彈於槍膛

(五) 槍機有關堵槍膛之門裝送子彈退用彈殼等功用

(六) 槍托能連合槍中諸件成一完整之槍枝

(七) 隨槍零件各名稱如左

- 1 木托蓋板 2 槍底鐵板 3 槍底螺絲 4 背帶環 5 環坐 6 管槽護手 7 送子底鑽 8 送子鑽 9 底板卡鎖 10 通卡條 11 鑽軸
 12 小盤鑽 13 槍筒尾鐵板 14 大螺絲 15 二道槍撞 16 槍撞鑽 17 頭道槍撞 18 探條卡鑽 19 探 20 刺刀鼻

(二) 兵器保存法

A 擦拭上應注意之事件

- 1 槍已附着砂塵務除淨盡以防射擊時槍筒炸裂
- 2 槍身各部不可擦有光線
- 3 不可用砂布黏土砂磨粉擦銹
- 4 鐵的部分要時常塗油
- 5 擦子彈及槍上銅質類只用布片擦淨
- 6 槍膛及撞針頭孔擦拭時應特別注意
- 7 槍口若磨損防害射擊命中鎗擦膛務要注意

擦槍油用油之種類如左

貯藏用鑽油	種類	用途	使用區分
			長時間不使用之鐵部

亞 麻 仁 油	石 油 揮 發 油	常 用 鎊 油	華 世 林
塗 敷 用	洗 滌 用		防 銹 用
木 部	附 有 污 垢 鐵 絲 及 木 部	常 用 品 之 鐵 部	短 時 間 不 使 用 之 鐵 部

B 槍之分解結合之注意

槍之分解結合次數不宜過多則螺絲不能堅固射擊準確當受影響故全行拆卸每年至多不過二三次一部分之拆卸每月只可一二次對各機件及螺絲起落時尤須加以適當之壓力勿使偽停或滑脫

C 擦拭法

擦鎗之法有三分日常射擊前及射擊後

1. 日常擦拭

不拆卸鎗上之各機件使用布片輕擦鐵部將舊油除淨後以含有少量油質布片塗擦但槍機彈槽內須拆卸拭之

2. 射擊前之擦拭

射擊前之擦拭對於鎗膛及彈藥膛更要格外注意拭淨後塗油

3. 射擊後之擦拭

射擊後擦拭射擊後立刻施行其要如左

(一) 先用潔淨油性布片擦鎗膛及彈藥膛將膛內殘渣全行除去

(二) 機有內部撞針頭機槽後端頭均須嚴密擦拭槍機各部拭淨後塗油須稍多

D. 槍枝保存法

槍枝保存法應注意者如左

1. 准星損傷及表尺屈曲均防害命中之精度必要特別注意不要與他物衝突
2. 槍枝祇可橫置地上防備槍口准星表尺槍機等部不可觸地
3. 不使用時須裝帶鎗帽將槍托置於他物體之上並不可將重槍疊或一入攜多數之槍
4. 他物不可懸掛於槍身上鎗膛內有砂土浸入時立即拭淨
5. 不使用時為保持撞針簧彈力起尺應使撞針在放槍後之位置（即做放槍動作第一次）
6. 開槍時以能蹴出彈殼為度不可用力過猛又開機槍務要將機柄完全倒下
7. 裝子彈時須先將子彈裝入槽內再將槍機向前推送子彈於彈藥膛則防損壞退子鉤但滅藥射擊所用子彈則可逕裝入彈膛內

8. 用子彈作放鎗動作及空放除必要時機外不可施行

9. 架鎗時須將通條深深交叉以免傾倒取鎗時更要注意不使通條屈撓

第七章 軍人之敬禮

(一) 敬禮之種類

軍人之禮攸關甚重故不可忽視也其形勢上得表現軍紀之莊嚴實質上官兵得以連絡一貫結為親愛精誠之精神敬禮種類有二即室內敬禮與室外敬禮室內敬禮者如居室辦公室寢室接待室等是室外敬禮者如衛兵所屋廊下炊爨廠及馬廄等是

A 軍人室內敬禮之注意

1. 室內敬禮普通為脫帽禮注目鞠躬時將上體前傾十五度以右手持帽之前簷帽裏附於右股距離應在長官兵步之前方

2. 受領上官物件或呈遞物件於上官時應照室內之敬禮禮畢再進至適宜之處將帽夾於左脅以右手捧受呈遞物件於上官授受完畢退至原處行禮退出但持鎗時則用左手捧受或呈遞之

3. 室內持鎗時應行舉鎗注目禮

B 室外敬禮之注意

1. 室外之敬禮普通為舉手注目但因故不能舉手時即行注目禮

2. 士兵在室外時對於大元帥應上刺刀舉鎗目迎目送對於上官行進間用正步前進向受禮者注目停止間即行舉鎗

並目迎目送途遇大元帥軍標及軍旗時應讓至道路之側停止舉行敬禮候過去八步時則爲禮畢對所屬上官途遇應停止敬禮注目路遇軍隊向帶隊官敬禮

3. 兵卒往過步哨應先向步哨敬禮士兵集團同行時應以階級高者或先見者以口令行敬禮停止時亦然

C 軍隊之敬禮

1. 軍隊敬禮有三種分停止間行進間教練間

2. 士兵對於隊之敬禮應向帶隊官行之

3. 衛兵尋常不用整隊敬禮但對於大元帥陸軍參謀各總長陸軍上將校閱使軍旗軍官帶領之武裝軍隊各級司令衛戍司令其所屬師旅團長及衛戍交帶時均應於衛舍前整隊持鎗行禮

4. 衛兵對於高級長官或衛兵司令出入營門由先見喊敬禮口令行之

5. 除野外勤務之步哨若尋常之衛哨對於大元帥軍旗軍官應上刺刀舉槍目迎目送他各帶隊之官長亦要舉鎗敬禮對軍士亦要持槍立正

6. 在夜間只能辨識受禮者即行敬禮

7. 此種尋常步哨若執行勤務無暇敬禮時亦可不行敬禮

第八章 軍事交通之概要

軍事交通以運輸而論則有船舶鐵路以通信而論則有無線電信等在開戰後所有一切使用均須細密計劃依船舶種類定其

用途接船隻噸數搭載人馬物品之配合不可留有空積而炭水之補充亦當注意以免缺乏若用鐵道運輸應按平時運行之速度力不可使有阻礙並須規定列車運行之方法更須防其發生危險並在各車站設備完全以便上下至各種通信法有線電報通信確實能力偉大惟手續稍繁不免遲滯無線電適於較遠距離通信雖甚便利在空中有時亦受妨礙電話通信雖屬簡易迅速匆促之間或易錯誤至視號通信輕而簡單或因地形距離不免受有限制通信鴿只能在短距離施行總之以顯慮當時情況相機利用長短相補並注意副通信法以資周密不誤通信目的爲要

第九章 衛戍勤務之概要

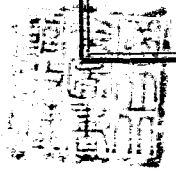
凡軍隊駐紮之地應依照衛術區域（現定每省劃爲若干綏靜區或分區駐節各師旅受各省政府指導任綏靜之全責）各盡勤務以保地方治安其勤務大要如左

- 一、分遣隊凡軍隊駐紮一日以外行程如砲台軍械所火藥庫等處應派隊守衛之雖近距離亦要派兵守衛之
- 二、衛兵軍隊駐紮附近火藥庫軍械所及陸軍衙署等均須派兵守衛在地方情勢緊急時更形嚴密警戒如口令暗號等即期衛戍嚴密之意也

- 三、巡察軍隊駐紮附近之衙署及庫所散在各處應派官兵軍士分別巡察並可劃定區域巡察一切此外各衛戍司令得調遣該衛戍地區內全部水陸空軍警備隊及一切民衆武裝自衛團體並得指揮與軍事有關的一切機關以負該地區之警備全責如遇非常事變對於全衛戍地區或一部分遵照法令宣佈戒嚴或限制集合結社等是警察有維持地方治安之責更須明瞭衛戍之大意傳達維持治安之目的

第十章 憲兵之概要

憲兵爲陸軍兵科之一其職務以關於軍事爲主在戰時則承司令之指揮在戰線內外從事警備與軍人無異在平時則維持軍隊之紀律如有軍人違反紀律均可依法予以涉關於軍事審判事宜更有蒐集證據及檢查之權限此憲兵在軍事之責任而一方面對於行政警察事務更有輔助之責任如有行政警察事務發生普通警察官吏尙未到場憲兵有暫時代爲處理之權又憲兵受檢察官及司令警察官之指揮有執行司法警察之權此憲兵在警察上之責任也



中華民國二十一年十月印

青島市公安局警士教練所



青島興華印刷局承印

