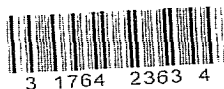


吉  
林  
方  
正  
縣  
志

卷一  
巨正題

吉林方正縣志序

昔呂尚漁釣慈泉凡溪間垂老相齊五月報政蓋居民間久齊地輿風俗知之熟也蕭何從沛公入咸陽諸將皆爭走金帛財物之府何獨收丞相府圖籍藏之以此得具知天下阨塞戶口多寡強弱之處由是觀之官斯土而不知其地其俗知其地其俗而不筆之於書皆不足與言政也天下者一邑之所積故宰邑曰知縣今日縣知事惟知之乃能治之知之益深治之益當切當事理斯人情翕然天下治矣宗熙掌吉林封疆轄邑三十有九凡所應知者未能盡知喜邑宰多達材或體民隱或理財政或審兵幾計因地制宜從俗施政者十居六七方正長楊君



幼琢尤余所薦之卓卓也始治穆稜五月勞而疾疾愈治三月而穆稜治時方正盜賊猖獗亟亟需賢遂檄移方邑未五月果殲盜魁靖萑苻民生以安乃序施其撫字又創修方正縣志舉職方建置形勝祀典之因革賦役之損益鄉閭風物之異同學校軍旅農林漁獵牧畜之更新古蹟文藝之搜羅靡不核實明析朗若列眉是於其所應知者無不知并能知人之所不能知正不第其地其俗而已也無怪乎報政速而政聲達乎京畿然則是書也謂爲方正之志書可謂爲幼琢之政書可謂爲措而施之以一邑例天下亦無不可是爲序

中華民國八年九月長沙郭宗熙拜序於省節署

## 吉林方正縣志序

縣志備一邑之掌故稽疆域之廣狹審田賦之高下察戶口之盈虛與夫山川風景河渠溝洫兵刑食貨學校官廨倉廩浮屠宮觀邱陵墳墓碑碣古跡釋子仙人淫祠秩祀凡關於一邑風俗歌謠教化興廢人心純肆邪正四民職業勤惰舉有資於爲治者無不書推而至於士大夫進而立諸朝賢人君子退而隱諸野三老孝弟之垂訓於閭里貞婦賢女之砥節於閨門又莫不爲之紀載廣其流傳上供輜軒之采其他如名官必書流厲必書譴祥災異必書兵亂疾疫水旱陰陽五行之離紀失序亦莫不書所以存勸懲別麻戚樹風聲其義通於侯國之史其用

爲守土者所必要之書前者創之後者因之其在內地各行省無論通都下國莫不有志而以語乎邊境則患夫襁褓開疆歟關重譯政教圖籍茫無依據眇不矇目相視數典而忘其祖者關以東今日成化國矣忠植宦吉計已廿有三年由牧令晉擢今職方其任伊通雙城延吉各州廳時所至輒與都人士討論蒐纂邑乘勒爲成書俾後來有所資考而苦於省志挂漏金史無徵裴裏肅慎故墟有志未能如宿逋負依蘭所領十二屬縣大半設治未久方正其一也不獨無以徵文考獻一切皆譾陋缺略不完國侯楊幼琢明府毅然以古之循良自期初任穆邑穆亦轄境已心折其能及移篆蒞方如捕盜脩城興教勸學數

月之內多所設施其用心亦勤矣至是又以縣志告成走一介齋書函徵言於予錄有自序一首附以凡例并綴風景詩八章遂受而讀之曰賢哉使君乎且述其 尊水部公庭訓爲治當以脩志爲先學道愛人締造新邑獨幸十數年來未副之願邇近先我以儼空虛足音喜何能已恭讀今

大總統東海徐公頒發循吏舉要所以殷然望治者於牧令尤三致意焉幼琢以海疆文學之儒衣被荒裔良有以副此朋好中諒有興起廢續以成之者使所領各屬盡如幼琢之爲縣縣事之治盡得如方邑予雖尸位日久報最無稱所宵所望於同志者何限乃本此意書而歸之且以告方之人忻喜愛慕以孕

治化之隆幼琢又何嫌簡畧無華引椎輪爲解行見日臻富教  
踵畧求詳安知他日無文采風流照曜先後吾知幼琢朝暮政  
暇按轡出郊生輝山澤婦孺填街咽巷擲果聚觀於其所謂八  
景者益發爲詩以暢其志豈第區區抱此一卷爲絃歌莞爾也  
哉

中華民國八年五月即己未首夏合淝阮忠植公槐氏序於吉  
林依蘭道官廨



## 序

國家之大大而一統小而一邑莫不有志志也者豈徒矜聞見博叢談之謂哉上諸政府供作史之採擇藏諸官齋備從政之師資周官所載小史掌邦國之志外史掌四方之志凡山川風俗閭井氣候世運之升沈民生之休戚教化之醇漓物產之盛衰胥在是也榆關外金遼故地有清濬設郡縣實以戒備戎馬爲保護根本地官斯土者咨詢文獻輒歎無徵吉林全省都三十九縣縣之有志十無二三步墀前歲宰穆稜地僻瘠每匹馬出郊訪民疾苦暇復追憶

先水部公庭訓嘗以牧令一官欲勤民事當修志書爲急遂銳

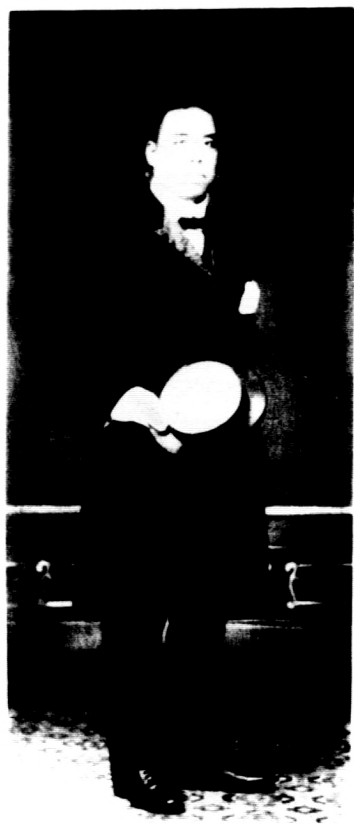
意調查閱時未久煥寒失節因病乞假假滿回任六旬檄移方正土地愈廓民事愈繁矣又值匪亂之秋披星戴月東防西剿旁午軍書日無暇給既幸巨憝就殄四境聿安而穆稜未成之志乃成於方邑第搜前代之藏書不逢柱下購名流之秘集難遇班昭不得已履雲尋碑剔蘇認碣步度道里手拾雜編每有所得見野老而亦詢之集友朋而互證之郵數千里而就正之雪夜揮毫風晨拈筆今告厥成難辭簡陋抑聞之椎輪爲大輅之始積水爲層冰之漸然則是書也爲後之踵事而增累基而峻者之椎輪之積水可也是則步墀所厚望於君子者與

民國八年

月

日知吉林方正縣事閩侯楊步墀序

方正縣知事楊步墀



創修縣志職銜姓氏

纂修 知事 楊步暉

協修 高等學校教員 王藹

主校 前奉天雙山縣知事 牛爾裕

分校 承審員 王鏞

勸學所長 焦萬成

教育會長 于濟川

農會評議員 崔景崧

調查科員 魏占鼎

科員 陳星垣

農會會長 董廷翰

財務處主任 趙與權

繪圖

科 科 委 委

員 陳登亮

員 謝雨琴

員 李景芳

員 胡永祥

# 吉林方正縣志目錄

職方

沿革

建置

城池

縣治

公署

形勝

疆域

地勢

山岳

江河

湖泊

賦役

戶口 附表

田賦 兩表

國家稅 附表

地方捐 附表

鄉閭

村庄

巡警

團防

軍隊

船渡

道路

學務

勸學所

教育會

兩等小學

國民小學

女子小學

私立學校

私塾

講演所

風物

風俗



---

宗 教  
氣 候  
種 族  
土 宜  
土 產  
職 業  
農 業  
工 業  
商 業  
林 業  
漁 業  
獵 業

礦業

牧畜

祀典

孔聖廟

關帝廟

城隍廟

拾遺

古蹟

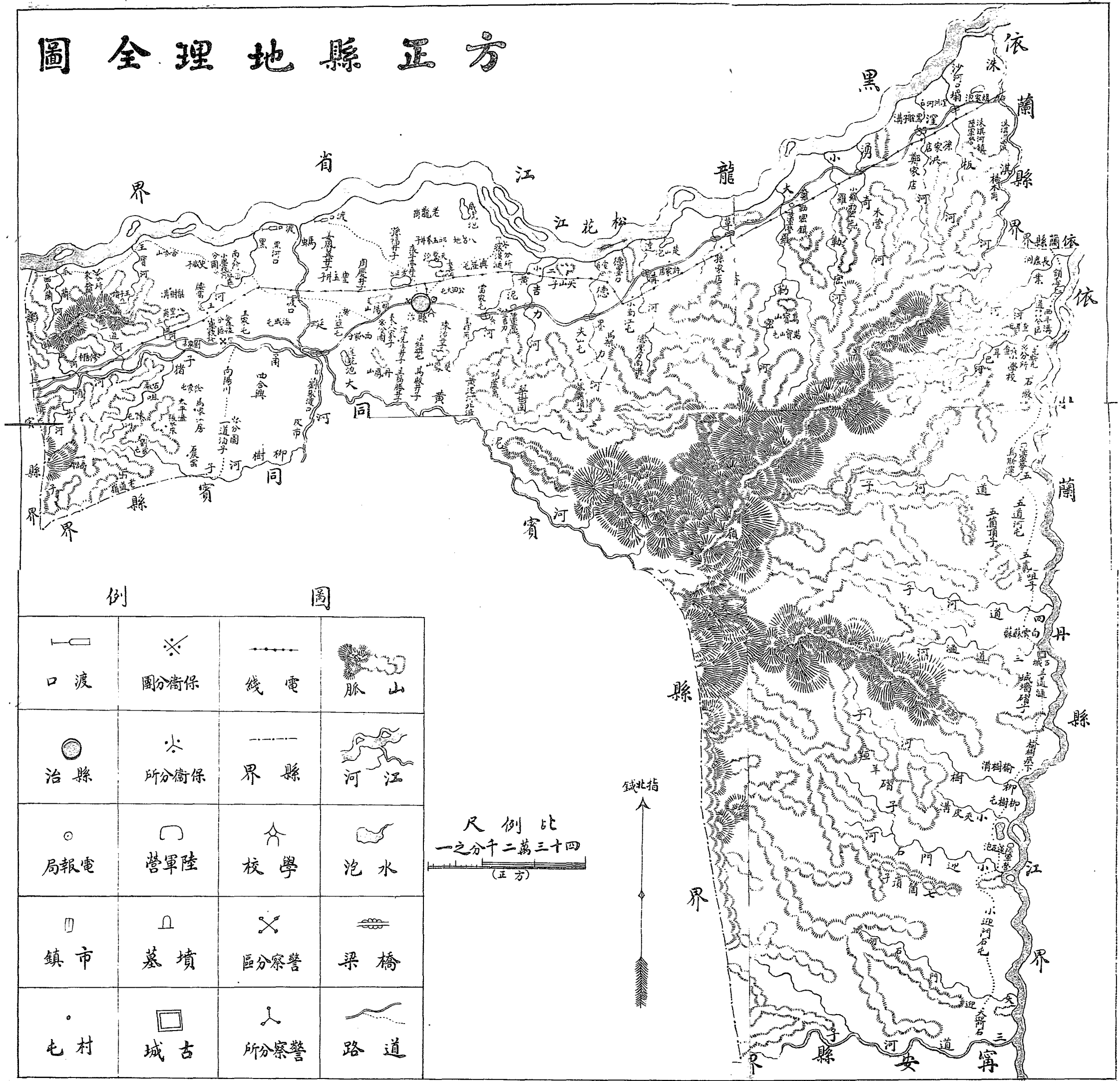
八景

附詩

---

吉林方正縣志 目錄

# 方正縣地理全圖



圖例

渡口	保衛分團	電綫	山脈
縣治	保衛分所	縣界	江河
電報局	陸軍營	學校	水泡
市鎮	墳墓	警察分區	橋梁
村屯	古城	警察分所	道路

尺例比  
一之分千二萬三十四  
(正方)



# 職方門

## 沿革

方邑古屬息慎。

竹書紀年帝舜二十五年

周屬肅慎。

汲冢周書武王時

兩漢屬

挹婁。

通典挹婁城在不咸山北南與沃沮接壤按沃沮即勿吉之晉轉

南北朝屬柔然。

隋屬勿吉。

魏書勿吉國在高句

江。

北齊史勿吉一曰靺鞨其部落有七

按方境當屬安車骨部。

唐

初仍舊。後屬勿汗州。亦曰忽汗州。

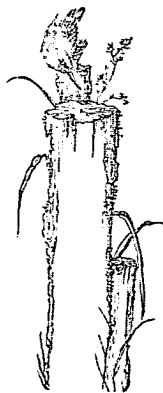
汗州治在勿汗水側

五代屬遼。宋屬

金之會寧府。元屬荷蘭府。明屬虎爾哈部。清屬賓依兩界。宣統元年。始設縣

治於江北三站。繼因三站區域。撥歸黑省。廼改設縣治於江南旗產地界。定

名方正。此沿革之大略也。



## 建置門

### 城池

城東西長三里。又四分之一。南北寬二里。又四分之一。計周圍十一里。牆係土質。高八尺。寬一丈。壕深八尺。面寬一丈二尺。底寬三尺。門七。東曰惠澤。西曰承恩。正南曰松嶺。西南曰鳳陽。正北曰襟江。西北曰方定。另有小東北門一。此舊有城址也。年來傾圮無存。見者大有城郭已非之歎。步墀七年七月移檄斯土。適值亂後。以保障毫無。當即籌款建築。高其垣牆。周以壕溝。改七門爲東西南北四門。易於防守。去冬經始。地凍暫停。冰融鳩工。庶民子來。落成可立待也。

### 縣治

縣治設在境內適中之地。稍偏東北。係東西往來通衢。實稱扼要。距吉林省會九百二十里。距燕京三千三百里。在北緯四十五度五十二分。東經十二

度五十四分。距吉林緯度北二度十三分。經度偏東一度五十四分。高於奉天四十二丈五尺。距依蘭二百零五里。依蘭道實轄之。

公署

衙署在縣城內東北隅。宣統二年建修。當時徒事外觀。規模過大。房舍竟有六十餘間之多。內容並不堅固。是以日形坍塌焉。



# 形勝門

## 疆域

方邑設治之初。地勢形如彎尺。東至依蘭接壤之牡丹江。西至賓縣接壤之腰嶺子。南至同賓接壤之大黃泥河。東南至寧安接壤之二道河。北至江省通河縣接界之松花江。計東西二百八十五里。南北平均一百一十四里有零。共面積三萬二千五百七十一方里。宣統三年。牡丹江西岸。旗莊各戶。因該處距縣窳遠。完納租稅及訴訟等事。往返諸多不便。稟蒙前依蘭觀察王詳准。將牡丹江迤西。洙淇河迤東。長蟲洞迤北。松花江迤南。地界。計東西六十里。南北八十里。共面積四千八百方里。仍撥回依蘭管轄。以順輿情。而便治理。故現今疆域。東至洙淇河。西仍至腰嶺子。南至大黃泥河。及三道河。北至松花江。計東西二百二十五里。南北寬窄不一。平均一百二十三里。四有奇。共面積二萬七千七百七十一方里。已納民產額租地。三萬九千二百九

十一晌四畝三分。旗產額租地。五百零三晌七畝九分。官莊額租地。三晌零八分。官莊納糧地。一百二十六晌九畝。學田額租地。五千三百三十八晌二畝六分。又已放未升科民旗學田各地。八千一百二十五晌七畝六分。全境行政區域。畫爲一二三四五等區。

### 地勢

本境東南西三部多山。森林叢茂。中部北部。地勢平衍。最宜農業。德美里、甬子溝、伊漢漣等處。係東西要衝。爲戰守必爭之地。附城各山。四隅分峙。可爲犄角之用。城內東南兩崗毗連。形類弓月。居高臨下。地勢頗佔優勝。

### 山岳

雙鳳山。在縣城正南十二里。高十丈餘。周圍四里許。並無山脈接連。由平地墳起。孤峯遠望。形如雙鳳。故有是名。

丹鳳山。在縣城西南十里。高十五丈。周圍三里許。其峯紅石巉巖。形如丹鳳。

與雙鳳東西對立。

明陽山，在縣城西北五里。高五丈。長五里。山脈接連老龍崗。崗尾山巔平坦。產桃梨。山腰有古廟一座。曰明陽寺。

長壽山，在縣城東北三里。高四丈五尺。長三里。山脈接連黑瞎子崗。向產橡柞。山巔有廟一座。名曰海華觀。

筆尖山，在縣城正東二十五里。高一百八十丈。周圍八里餘。其形如筆。山勢峻拔。高出雲表。山腰有泉。清澈可飲。

德美里山，在縣城正東四十里。高六十丈。山巔長方形。如石硯。與筆尖山遙遙相對。

黑菜頂山，在縣城東南十里。高百餘丈。產木耳最多。故曰黑菜頂。

花公鷄山，在縣城正東偏南六十八里。高一百二十丈。其峯遠望如鷄。林木叢雜。江輪燃料多取給於此。

萬寶山，在縣城東南九十五里。山巔有清泉可飲。舊名烏槍頂子。宣統三年始改今名。

中陽山，在縣城東南六十里許。山陽有關聖廟一座。香火頗盛。

老爺嶺山，在縣城東南一百五十里。高一千八百丈。山勢險峻。峭如壁立。脈接長白。蜿蜒如蛇。所產動植物尤夥。山巔地勢平坦。庚子變亂以前。盜匪充斥。築屋其上。借以匿迹。嗣經防營將匪剿滅。窩巢焚燬。今故址猶存。

城牆礮山，在縣城東南二百四十里。

犴羊礮山，在縣城東南二百六十里。

七個頂子山，在縣城東南二百七十里。

關門嘴山，在縣城東南二百里。兩峯對峙。形如門戶故名。

青龍山，在縣城東南一百二十里。

歪頭礮子山，在縣城東南一百六十里。

大泉眼山，在縣城東南一百四十里。山東南有泉，冬不結冰。水經二道河，流注牡丹江。

湧奇崗，在縣城東偏南一百零八里。脈絡相接。崗巒起伏。車馬難通。宣統二年。開通官道。行人始稱便利。

老龍崗，在縣城北十五里。高二三丈。長十八里。起自東南。勢如長蛇。直達西南明陽山始止。

黑瞎子崗，在縣城東門外。半里許。起自東南。直達西北。脈與長壽山相接。數十年前。該處林木茂密。時見熊遊其中。俗呼熊爲黑瞎子。故曰黑瞎子崗。

### 江河

松花江，在縣城東北十二里。發源於長白山。由賓縣東北黑水泡入縣境。至洮淇河入依蘭縣界。再下合黑龍江入東海。流域占縣境二百三十里。中外輪船交通地點。曰瓜欄川。曰黑河口。曰伊漢通。曰德美里。曰大羅勒密。曰窪

洪曰沙河口。每歲開江後。輪帆往來如織。日夜不絕。江闊二里餘。或三里餘。中流水深四五丈。或二三丈。現黑綠色。急流處奔迅如箭。沿江村落甚少。樹亦無多。每逢夏秋之交。雨水暴發。江流橫溢。附近居民。多受其害。

螞蜒河。在縣城西十二里。發源於同賓縣東南螞蜒窩集嶺。由同賓北柳樹河入縣境。曲折北入松花江。流域計占縣境六十里。河闊四五丈。或二三十丈。水深二三尺。或八九尺。中流疾如奔馬。夏秋間河水增漲。可通帆船。同賓境內所產木料。多由此河運往松花江。再赴樺川富錦等處銷售。此河向無橋梁。官設擺渡一隻。交通始便。

箭子河。在縣城西三十五里。發源於腰嶺子東陽。流域九十里。東入螞蜒河。水深八九尺。或二三尺。河寬處一二丈。窄亦四五尺。每逢河水陡漲。兩岸居民。多被其害。歷任縣官。親詣該處。勸諭附近居民。農隙時修築河隄。以防水患。迄今成效尚未大著。

豬嘴河在縣城西四十五里。發源於本境豬嘴沫嶺。流域二十里。東北入甯子河。河身寬窄深淺不等。

柳樹河在縣城西南六十里。發源於腰嶺子東陽。流域八十里。北入螞蜒河。寬丈餘。深四五尺。

黑河在縣城西北二十四里。發源於八里崗。流域十八里。北入松花江。水爲黑綠色。寬二三丈。深八九尺。或四五尺。該河口向來停泊船舶。臨近燒商借資裝卸貨物。

爪蘭川河在縣城西北八十五里。發源於腰嶺子。流域四十七里。北入松花江。寬八九尺。深四五尺。官設渡船以利行人。

大黃泥河在縣城南十五里。發源於老爺嶺。流域一百三十里。西北入螞蜒河。寬四五丈。或一二丈。深八九尺。或六七尺。建有橋梁可通車馬。

小黃泥河在縣城東十三里。發源於本境梨樹園。流域四十二里。北入松花

江寬五六尺。深四五尺。或八九尺。官設橋梁數處。行人稱便。

二吉利河，在縣城東二十里。發源於黑菜頂山。流域五十里。北入花松江。通衢官建橋梁。

德美里河，在縣城東三十九里。發源於老爺嶺山。流域八十五里。北入松花江。通衢官設橋梁。

達溝河，在縣城東南五十里。發源於分水嶺。流域八十五里。北入松花江。建有橋梁。

大羅勒密河，在縣城東八十七里。發源於老爺嶺山。流域九十五里。北入松花江。鏡波林業公司。將此河挑濬。借以運放木料。官設渡船。以便行旅。

小羅勒密河，在縣城東南一百二里。發源於老爺嶺山。流域九十八里。北入松花江。有官設渡船一隻。

湧奇河，在縣城東南一百八里。發源於老平坨。流域六十二里。北入江花江。



建有橋梁。

窪洪河，在縣城東一百二十五里。發源於大泉眼山。流域五十里。北入松花江。建有橋梁。

榻板河，在縣城東一百三十三里。發源於大泉眼山。流域四十八里。北入松花江。建有橋梁。

洙淇河，在縣城東一百四十五里。發源於大泉眼山。流域五十五里。北入松花江。建有橋梁。

牡丹江，在縣城東南一百八十里。發源於敦化縣牡丹嶺。由寧安縣北三道河入縣境。至長蟲洞入依蘭縣界。流域占縣境二百五十里。江水碧綠色。中流急如奔馬。寬二三里。窄亦里餘。水深二三丈。或八九尺。航業不甚發達。所有往來帆船。並無巨艘。均屬江岸居民自製小船。借資捕魚。及運糧等事。向不通輪。

二道河。在縣城東南一百六十里。南北分爲二河。中間有崗。北河發源於大泉眼山。南河發源於土門嶺。水流六七里。匯合一處。流域十六里。東入牡丹江。寬六七尺。深五六尺不等。

五道河。在縣城東南二百二十二里。發源於老爺嶺山。流域五十五里。東入牡丹江。

四道河。在縣城東南二百五十里。發源於老爺嶺山。流域七十五里。東入牡丹江。

東柳樹河。在縣城東南二百七十里。發源於狍羊礮子山。流域四十五里。東入牡丹江。

三道河。在縣城東南三百二十里。發源於老爺嶺山。流域五十里。東入牡丹江。

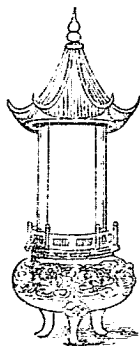
湖泡

方正泡。在縣城北門外。偏西二里許。其泡長方形。東西長三里。南北寬一里餘。泡心水深十餘丈。其下暗通松花江。每屆夏令。江水漲發。泡水亦隨之增長。向產金色鯉魚。其味最鮮。泡岸多有網捕及垂釣者。

蓮花泡。在縣城西南十二里。其泡橢圓形。南北長半里餘。東西寬六十丈。水深三五尺。向產蓮花。七月間花紅燦錦。葉碧接天。士女賞玩。絡繹不絕。誠邊城之勝景也。

天鵝泡。在縣城東北五里許。其泡三角形。周圍二里許。水深四五尺。向有天鵝數隻。營巢於泡岸蘆葦之中。冬往春來。其色最白。形如白鶴。游泳其中。捕魚食蝦。人多見之。

臧航泡。在縣城東北二十五里。其泡牛角形。南北長三里。南面東西寬一里。北面東西寬九十丈。水深八九尺。向稱產魚之區。就近漁戶多在此捕魚。獲利頗鉅。



## 賦役門

### 戶口

方邑開闢未久。地廣人稀。全境分爲五區。最近詳細調查。綜計八千一百九十二戶。男丁二萬五千四百七十二名。女一萬八千二百五十七口。分區分段另列詳表於後。

### 田賦

方邑田賦向由縣署徵收。分民地旗地學田地三項。民地三萬九千二百九十一晌。四畝三分。旗地五百零六晌八畝七分。學田地五千三百三十八晌二畝六分。綜計四萬五千一百三十六晌五畝六分。每晌徵收大洋五角。每年應徵大洋二萬二千五百六十八元二角八分。所徵之額除遵章留支百分之五以資辦公經費外。悉數報解國庫。詳表列後。

### 國家稅

方邑國家稅於民國四年設有專局徵收。總局一所。常年分局三所。夏季短局三所。冬季短局二所。稅則繁多。有按銀數徵收者。有按洋數徵收者。有按錢數徵收者。由財政廳定有比較徵額。每年額定大洋五萬七千五百五十一元八角九分。所徵稅欸。悉數解繳國庫。詳表列後。

### 地方捐

方邑地方捐由地方財務處徵收。綜計每年應徵小洋三萬七千八百三十五元九角六分。照章提支一成以資全處辦公外。其餘按成分作警學團及自治經費之用。所有捐額名目。另列詳表。

方正縣戶口一覽表 民國八年份調查

區別	類別	第 一									
		第 三 段		第 二 段				第 一 段			
村屯	正戶數	附戶數	男	丁	女	口	男	女	正附戶	附	學童壯丁
方正街	二九	三五	二三七	一〇〇	二八九	二五〇	四九	五〇	四二	四	四二
大屯	一五	三五	七	一〇〇	五五	二九	五〇	四	五〇	四	二
頭屯	四三	五〇	一〇〇	一〇〇	八四	一八四	九二	九二	九二	五	三
雙鳳山	九	一六	三〇	三〇	二	五一	二五	二五	二五	二	五
紅旗頭屯	四〇	四三	九〇	九〇	六六	一五	八二	八二	八二	三	九
紅旗二屯	九	五	一〇	一〇	三三	二五	一五	一五	一五	五	二五
紅旗三屯	一七〇	五〇	二四	一〇	一九四	四二	二七〇	二七〇	二七〇	一五	三五
紅旗四屯	三五	八〇	二二五	二二五	九〇	二二五	一一五	一一五	一一五	一三	三五
黃旗頭屯	三四	六	一四	一四	八四	一九	九五	九五	九五	二	三
黃旗二屯	三〇	五	九〇	九〇	一〇	一九	八四	八四	八四	五	二
黃旗三屯	九〇	一	一〇	一〇	一四	二九	一四二	一四二	一四二	一	七

吉林方正縣志 戶口一覽表

第	區												
	第 一 段		第 五 段				第 四 段		第 三 段		第 二 段		
會發恒街	三合堡	向陽川	附白屯	白旗四屯	白旗三屯	白旗二屯	白旗頭屯	小嶺屯	白旗四屯	盤旗三屯	盤旗二屯	盤旗一屯	黃旗四屯
二九	一九	三四	五三	二五	一五	三九	一五	四三	三三	四三	三三	二〇	二二
四九	三七	七二	一九	四九	五〇	七二	四九	九〇	四〇	九九	六〇	四四	四四
三七三	二四八	四三六	三五〇	八九	八四	一五〇	六六	一七〇	九〇	一八三	一一〇	七〇	六六
一九九	一八六	三七二	二〇二	六九	七二	一三五	六四	一〇六	五七	一〇二	七〇	八〇	七二
五三二	四三四	八〇七	五五二	一六七	一五九	二八五	一三二	二七六	一四七	二八五	一八〇	一五〇	一四〇
六六	五五	一〇六	二〇二	七四	六五	一一一	六四	二二二	六二	一四二	九三	六四	六五
六六	五五	一六	三七	六	八	一一	七	八	一七	二二	三五	五	三三
一四三	一一三	三四	四一	二	八	一四	五	三	一	八	一三	四	八



二

吉林方正縣志 戶口一覽表

		第 一 段		第 二 段		第 三 段		第 四 段					
		西 崗	豬 嘴 河	閻 家 崗	劉 家 店	高 麗 溝 子	二 道 泊 子	太 平 溝	三 合 堡	天 發 源	腰 堡	海 州 屯	十 八 方
三道河子	六〇	九一	八九	二〇	二七	一五	二五	六〇	二〇	一〇	四二	一七	二〇
任家屯	一七	一〇〇	六一	二四	四四	四一	三五	八〇	三三	二二	五二	五五	一四
	五〇	六八八	四六三	二八	三三四	一七二	一三八六	五四	一八〇	九二	三六五	三二	一四〇
	三五二	五四九	三三二	二二	一九〇	一四四	一二九	四五二	二二	九五	三四	二八	一三四
	二五九	一七五	七九五	三三	四二	三六	二五五	九九二	三五	一八七	六九九	四九	二七四
	六〇	四一五	二二七	二二	四四	四二	三六	九九二	三五	一八七	六九九	四九	二七四
	二〇	七	一九一	四四	七二	五	三六	一四〇	五二	三三	九四	五	三四
	八三	五五	二二	二六	六五	四八	三〇	一六	四四	一八	七	三九	三〇
	一七九	一〇四	三三	四	一六〇	八三	五九	二四〇	六九	三四	一三六	九四	五

區		第 段		第 一					
三	二	一	二	一	二				
大崴子	一七	一九	一六	一〇	三六	三六	二六	二六	二六
甬子溝	一五	一九	九七	六二	二九	三〇	二九	二九	五四
頭道河子	一五	一九	一六	六三	一六	三四	一九	一九	三六
二道河子	八	七〇	四五	六六	七九	一五	一三〇	一三〇	二四
白石砬	二〇	一八	二〇	六一	八一	二六	二五	二五	五五
天 門	四五		二五〇	七五	三五	四五	三五	三五	一〇
恒興和街	一六	七	一六一	四九	二〇	二二	一五	一五	九〇
李福房屯	一一	七	五五	六七	三三	一八	一一	一一	二五
黑河北沿	三	三	二五	二〇	四三	五	四〇	四〇	九九
興隆屯	七	三	五	五〇	一〇	一〇	一一	一一	二四
四合興屯	一五	八	九	七	一六	二	二〇	二〇	三五
么窩堡	三五	一六	二〇	二五	四	五	三六	三六	九
太平溝	六	二七	三七	二六	五七	九〇	六七	六七	一四
甲路溝	一五	八	八〇	七四	一四	二	一三	一三	四

三

第 段

永樂屯	永安屯	察家大林子	拉拉街	黑河口	長發屯	窰上屯	前家油坊	太平山	楊木林子	史家嶺子	黑瞎子溝	閻家屯	高麗溝
一七	二二	二〇	三三	三三	七	一五	一七	二六	三〇	四	二〇	二	三二
二二	二二	一一	三三	三三	二	二	一	四	七	一七	二	二	三
一三六	一四九	一四三	二〇〇	二四	四	九	六	七	三	二四	一〇	六	一〇
二二	一五	二二	一七	二八	三	五	九	四〇	二二	三七	七	五	八
二五七	三〇一	二六六	四七	三五	七	二七	二五	一六	二四	四七	一七五	二六	一八九
二九	三六	三一	五	四	九	二六	一八	一七	三	五	三	一三	三
三五	二七	三四	五二	三五	七	一八	三	一〇	二五	三五	三	一七	二〇
五一	五	四	九	九	二〇	三七	三	二	五	一〇	七	三	四〇

第 一 段				第 二 段				第 三 段					
東陽堡	興隆屯	吉安屯	大羅勒密	哈哈山	王保和屯	小瓜蘭川	大瓜蘭川	衣家堡子	于家油坊	三合堡	永發屯	平安堡	尹家爐
三六	四〇	二五	三五	五〇	二三	二〇	二〇九	三六	二二	二五	二四	二〇	二七
四	五	三〇	五〇	七	二	六	二七	三三	一〇	一一	八	一五	一八
二二	四三	一四九	三九五	二二六	四七	四三	八四	二〇六	二一九	九一	一四六	一五〇	一四二
一六	一七	一〇九	二三三	一〇〇	三五	三五	五六一	一七〇	一四四	九一	一五七	一二	二九
三九	六四	二五七	五〇八	三四六	八二	七七	一三七五	三七六	二〇三	一八二	三〇〇	二六二	二七〇
八〇	三三	五五	八五	五七	一五	二二	二六	六一	三二	二六	三二	五五	四四
九〇	二〇	七五	五七	五〇	七	六五	一六八	五九	三二	二二	一八	三五	三〇
一〇五	三三〇	八〇	一七〇	六	一五	一五六	三〇〇	六七	四七	四二	五四	六三	五一

# 第 四 區

吉林方正縣志 戶口一覽表

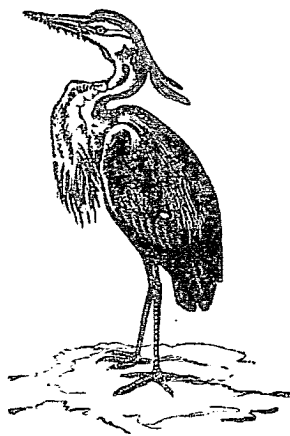
段 二 第	第 三 段						段 二 第											
	德 畢 里	黑 榮 頂 子	伊 漢 通	二 吉 力	小 雞 勒 密	洙 淇 河												
八〇	八〇	六五	二七	一五〇	一三	二五	三五	二五	三五	二〇〇	二四一	四二	九三	二六五	三五〇	三七	九〇	六〇
一一二	一〇〇	四一	四一	二〇〇	一〇〇	三五	二〇〇	二四一	二〇〇	二〇〇	二四一	四二	九三	二六五	三五〇	三七	九〇	六〇
二二〇	二〇〇	七〇	二六四	一七〇	二六二	二〇	二〇〇	二四一	二〇〇	二〇〇	二四一	四二	九三	二六五	三五〇	三七	九〇	六〇
七〇	三〇	三〇	二〇九	九三	二六	一〇	二〇	二四一	二〇〇	二〇〇	二四一	四二	九三	二六五	三五〇	三七	九〇	六〇
一九〇	九三	九三	四七	二六五	六八	三三	二六	二六五	二六五	二六五	二六五	四七	九三	二六五	三五〇	三七	九〇	六〇
一九一	一六五	一六五	一六五	三五〇	二五	九	二五	三五〇	三五〇	三五〇	三五〇	九	二五	三五〇	三五〇	三七	九〇	六〇
三二	一〇	一〇	一〇	三七	二九	五	二九	三七	三七	三七	三七	五	二九	三七	三七	三七	三七	三七
六〇	三六	三六	三六	九〇	一三	七	一三	九〇	九〇	九〇	九〇	七	一三	九〇	九〇	三七	三七	三七

# 五

段			第 二 段			第 三 段			段				
蓮花池	柳樹河子	花裏溝	三道通	四道河子	城營砬子	五個嘴子	五道河子	菜 窖	烏 朔 潭	敵子屯	克什克	岔爾把	二道河子
一四	三	四	四〇	三	五	一九	五	二	二	一六	二	三	七
			四	二			五		一				二
四六	一〇九	一九	三〇〇	二一五	二〇	四二	二〇九	三〇	三三	五	查	四	三〇
四	七九	一五	一四八	八八	一一	二九	一六五	二七	三	三	五	四	三
八七	一八七	三四	三六八	二二三	三	七	三七四	七	六	八	一五	八	五
一四	三	四	四	三	五	一九	五	二	三	六	二	三	九
									一七				
三	六	二	一六〇	六	一五	三	一六〇	九	二五	四七	三	二九	八

吉林方正縣志 戶口一覽表

考	備	區								
		段	夾皮溝	小迎門石	大迎門石					
	按方邑共有村屯一百一十二處計八千一百九十二戶男丁二萬五千四百七十二名女一萬八千二百五十七口	總計	四七三	四二〇	二五萬七	一八萬	四七九	八二	五二七	一〇八二
		千	八	三	二	七	五	八	八	一
		萬			元	元	元	元	元	元
		千			三	二	二	三	三	二
		萬			元	元	元	元	元	元
		千			八	三	三	三	三	二
		萬			元	元	元	元	元	元





方正縣全境田賦一覽表

明 說	合 計	稅 目			稅 額		徵 收 大 洋 數
		民 地	旗 地	學 田 地	原 額	地 畝 數	
查方邑全境民旗學三項核計大租地畝四萬五千一百三十六响五分六分每响五角年度預計徵收大洋二萬二千五百六十八元二角八分 合併說明	肆·二·六·五	民 地	旗 地	學 田 地	每响 五角	每响 五角	一九·四·五·七五
		三九·二九·四三	五〇·六·八七	五·三三·八·二六	每响 五角	每响 五角	二五三·四三五
		每响 五角	每响 五角	每响 五角	每响 五角	每响 五角	二·六六九·一三〇
		每响 五角	每响 五角	每响 五角	每响 五角	每响 五角	三三·五八·二八〇
		每响 五角	每响 五角	每响 五角	每响 五角	每响 五角	三三·五八·二八〇

吉林方正縣志 全境田賦一覽表



方正縣國家稅一覽表

稅目	稅則	摘要
銷場稅	按各商賈錢徵收二分	
豆麥稅	元豆每斗徵收大洋一分四厘 小麥每斗徵收大洋二分	
斗夫稅	按上中下三等徵收	
斗夫費	按每石收錢二十文	
木稅	按木稅連則徵收	
山分稅	與木稅同	
山海稅	按山產海產土產各種貨物分別重量仲數徵收	
買契稅	按買價每兩收銀六分每兩銀折收大洋一元五角	
典契稅	按買價每兩收銀三分	

吉林方正縣志 國家稅一覽表

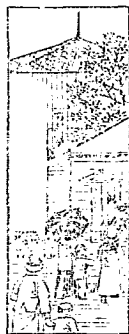
契紙稅	黃烟稅	白酒稅	石炭稅	牲畜稅	車捐	屠宰稅	菸酒牌照	酒類驗單	冬季酒課	印花稅
每張收大洋一元	按通知紙價表抽收	每百斤徵銀一兩四錢每銀作小洋一元六角五分 按每屆收銀一百文	每百吊徵收四吊	分套多寡徵收	豬每口收大洋三角半每頭收大洋一元代收五厘附加 按販賣烟酒特許牌照條例分甲乙丙三種徵收 按每張收大洋一角	按燒商四家每家季課銀一百兩 共四百兩	每百分收大洋一元			

明

說

---

吉林方正縣志 國家稅一覽表



方正縣地方捐一覽表

稅目	年	額	徵收小洋數
响捐		二六·一三五 <sup>元</sup> ·九六	二六·一三五 <sup>元</sup> ·九六
糧捐		五·〇〇〇·〇〇	五·〇〇〇·〇〇
森林捐		三〇〇·〇〇	三〇〇·〇〇
木估捐		三〇〇·〇〇	三〇〇·〇〇
旅捐		五〇〇·〇〇	五〇〇·〇〇
牙捐		三〇〇·〇〇	三〇〇·〇〇
船捐		五〇·〇〇	五〇·〇〇
脚行捐		五〇·〇〇	五〇·〇〇
營業捐		五·〇〇〇·〇〇	五·〇〇〇·〇〇

屠	捐	計	合
屠	捐	計	合
	100.00		37.85.6
			37.85.6
	100.00		37.85.6



# 鄉閭門

村莊

黃旗二屯距縣東南三里。方正泡距縣西北三里。白旗頭屯距縣東北五里。紅旗二屯距縣正西五里。黃旗四屯距縣正南七里。白旗二屯距縣正北七里。黃旗頭屯距縣正南八里。黃旗三屯距縣東南八里。紅旗頭屯距縣西南八里。紅旗四屯距縣正西八里。藍旗頭屯距縣西北八里。紅旗三屯距縣正西八里。藍旗二屯距縣西北九里。藍旗三屯距縣西北九里。白旗三屯距縣正北十里。灰菜頂子距縣東南十里。白旗四屯距縣東北十二里。紅土埃子距縣北十二里。伊漢通距縣東北十二里。二吉力距縣東北十五里。衣家堡子距縣西北十八里。附白旗屯距縣東北二十里。藍旗四屯距縣西北二十里。二吉力溝裏屯距縣正東二十里。會發恆鎮距縣正西二十五里。南天門距縣西北二十五里。梨樹園距縣東南二十五里。太平溝距縣西北二十八

里。小藍旗屯距縣正北三十里。海隆興屯距縣西北三十里。史家歲子距縣西北三十三里。馬家營距縣東南三十三里。向陽川距縣正西三十三里。西崗屯距縣正西三十五里。德墨里屯距縣正東三十五里。高力溝屯距縣西北四十里。大歲子距縣正西四十里。二道泊子距縣西南五十里。大溝屯距縣東北五十三里。韓家大房子屯距縣正東六十三里。草皮溝距縣東北六十三里。石灰窰距縣西南六十五里。任家大屯距縣西南七十里。腰營距縣東南七十里。大羅勒密屯距縣東北八十一里。九千里距縣東南八十八里。張才溝距縣正西九十里。歪頭礮子距縣西南九十里。大瓜欄川距縣西九十里。大清莊距縣正東九十里。小羅勒密距縣東北九十二里。陳家亮子距縣東南九十二里。紅石礮距縣東南一百里。小瓜欄川距縣西一百一十里。白石礮距縣西北一百一十里。箆子溝距縣正西一百一十里。黃魚圈溝距縣西北一百一十里。窪洪屯距縣東北一百一十六里。媽達成距縣西南一

百二十里。老平坨距縣東南一百四十里。西豐溝距縣東南二百里。岔壘把距縣東南二百零八里。克什克距縣東南二百二十里。泥什哈距縣東南二百三十五里。烏斯渾距縣東南二百四十里。歲子屯距縣東南二百四十里。黑牛圈子屯距縣東南二百四十五里。萊窖屯距縣正東二百四十六里。五個嘴子屯距縣正東二百五十里。城牆碯子距縣東南二百六十里。夾皮溝距縣東南二百六十里。三道通距縣東南三百里。蓮花泡距縣東南三百八十里。小迎門石距縣東南三百八十五里。大迎門石距縣東南三百九十里。長虫洞距縣東北四百九十里。大屯距縣東北四百九十里。哦木畔距縣東北四百九十里。

### 道路

本境東西通衢。共二百三十里。中部自二吉利河至劉家店。六十餘里。均甚平坦。其餘險巖異常。非山崗起伏。即窪塘草甸。每屆冬令。雪凍地堅。車馬尙

可行動。至清明節後。雪融冰解。泥濘滑澁。步履艱難。若六七月間。陰雨連綿。行人更難之矣。

### 船渡

縣境渡船口岸。共有六處。(一)螞蜒河之紅土埃。(二)螞蜒河之劉船口。(三)大羅勒密河。(四)小羅勒密河。(五)墻縫。(六)黑河口。每渡口皆有渡船一二隻。或二三隻不等。

### 巡警

全境巡警。畫分五區。共計長警一百一十四名。警察所一處。設城內。所長一員。文牘一員。會計一員。書記三名。差遣隊隊長一名。隊兵十二名。第一分所。設城內。區官一員。書記一名。巡長二名。一二三等警兵二十名。第二分所。設向陽鄉。區官一員。巡官一員。書記一名。巡長二名。一二三等警兵十九名。

第三分所。設天門鄉。區官一員。巡官一員。書記一名。巡長二名。一二三等警兵十九名。

第四分所。設大羅勒密。區官一員。巡官一員。書記一名。巡長二名。一二三等警兵十九名。

第五分所。設白雲鄉。區官一員。書記一名。巡長一名。一二三等警兵十五名。

軍隊

縣城由陸軍一師一旅步兵第一團二營撥出第五連全連常川駐紮。外區由駐依陸軍第三混成旅步兵第一團三營撥出第十連。一排駐洙淇河。二排駐大羅勒密。三排駐二吉力。另撥十二連一排駐蓮花泡。二排駐三道通。此外有駐防俄兵營一處。駐在德墨里江沿。營中俄隊官一員。俄兵二十名。專爲保護沿江俄船往來之用。設立於今十有九年矣。

## 團防

方邑設立保衛團四處。與警察區域相距不遠。以期守望相助之意。第一團駐縣城。團丁二十九名。第二團駐二道泊子。團丁十五名。第三團駐南天門。團丁十五名。第四團駐伊漢通。團丁十五名。就中撥出團丁五名。分駐五區地面。每團委團總一員管帶之。並委甲長牌長。以資佐理。

## 學務門

### 勸學所

勸學所係前清宣統元年成立。設勸學所長一員。勸學員二員。文牘兼庶務一員。書記二名。

### 教育會

教育會自民國元年成立。開會期間。常年規定二次。遇特別緊要。得開臨時會議。其職員之責務。會長一員。主持全會事務。副會長一員。爲正會長之協助。評議員四員。職司議決事件。文牘兼書記一員。管理文案。每屆年滿。即召集地方紳學兩界。投票公舉。凡在會者。均屬名譽。不支薪金。

### 兩等小學

高初兩等小校。合設一處。係前清宣統元年創辦。校舍在本城東街路南。校長一員。高等教員二員。初校教員二員。庶務一員。管理、教授、課程、時間、悉照

部章。

國民小學

國民校。自前清宣統元年開辦。共計城鄉成立七處。其校舍並無公產。均係租賃民房。除第一校附設高等校外。第二校設會恆街。校長一員。教員一員。第三校設南天門街。校長一員。教員一員。第四校設二吉利屯。校長一員。教員一員。第五校設西豐溝。校長兼教員一員。第六校設城內。校長兼教員一員。第七校設城南蔡得水井子。校長兼教員一員。按年歲程度。或二級。或三級。或四級。俱係分級教授。

女子小學

女子國民小校。設本城大街路北。校長一員。以地方年長公正士紳選充。女教員一員。以師範畢業。或高等校畢業選充。校內課程。及管理方法。教授時間。畢業年限。悉照部章。



## 私立小校

境內私立國民小校。舊有七處。今春添設三處。共計十處。其成立年限。先後不等。校內課程及管理方法。悉仿公立辦理。現正督飭勸學員。極力推廣。俟有成效。再行補誌。第一校設本城南街。第二校設笛子溝。第三校設張午亭井子。第四校設紅旗二屯。第五校設馬殿井子。第六校設二道泊子。第七校設豐裕井子。第八校設本城。第九校設大羅勒密。第十校設瓜欄川。綜計公立私立各學校共十九處。男女學生共四百五十餘名。

## 私塾

全境私塾。共十六處。內中狀況。約分三類。一曰專館。富紳之家。獨請教師。訓誨子弟。不令外人附學。塾中一切費用。均由其家供給。二曰散館。由教師自設。共分兩季。正月至九月爲第一季。十月至十二月爲第二季。學生束金。由教師自定。塾中所需柴炭燈火。及教師膳費。有教師自備者。有由學生合力

擔負者。三曰坐地館。亦曰半專半散。由館東延聘教師。學生束修。全歸館東收取。一切供給。及教師飲饌。均由館東經理。至教授方法。現已嚴加取締。尙多合格。擬將暫改爲代用學校。

紅旗二屯私塾一處。

豐裕井子私塾一處。

黑河口私塾一處。

瓜欄川私塾一處。

南天門私塾一處。

豬嘴河私塾一處。

紅旗一屯私塾一處。

金山葆私塾一處。

十間房私塾一處。

大羅勒密私塾一處。

蔡得水井子私塾一處。

二道泊子私塾一處。

本街私塾一處。

天池北鄉私塾一處。

馬殿井子私塾一處。

二道河子私塾一處。

以上私塾十六處。學生綜計三百二十餘名。

### 講演所

通俗教育講演所一處。設本城大街西頭道北。講演員一員。講演時間。悉照定章。



## 風物門

### 風俗

人多僑居。俗尚各異。約言之。士習樸陋。農守舊法。工藝笨拙。商業蕭條。男子轉移執事者多。女子有普通知識者少。惟能節衣食。耐勞苦。是其一長。家族相處。丁口既多。即謀分爨。間有二三世同居者。家長權限。亦混淆無定。但擇能任事者委之。不論長幼。富室子弟。成婚最早。有因丁單十四五歲即娶妻者。此成慣例。至喪葬交際。與各地無甚差異。

### 宗教

#### 釋教

天元寺。在城西北二十五里南天門。正殿三間。祀關帝。廂房三間。祀馬王。苗王。廟基面積六千方丈。住持僧一人。

乾元寺。在城西北七十里。正殿三間。祀關帝。廟基面積四千方丈。舊有廟田

毛荒一段。墾熟地三晌。住持僧二人。

### 道教

海華觀。在城北三里許。長壽山。正殿二間。祀關帝。東爲劉全。西爲豆公豆母。廟基面積四百方丈。司香火道士二人。

凌雲觀。在城西南六十五里。二道泊子老道嶺。正殿三間。廂房三間。廟基面積八百方丈。正殿祀關帝。東爲馬王。西爲苗王。道士三人。

太陽宮。在城南十二里。雙鳳山。正殿三間。祀關帝。東爲太陽。西爲火神。廟基面積五百方丈。道士二人。

### 天主教

本境天主教堂。僅有一處。在城西南七十五里。柳樹河子林姓家建設。面積二百方丈。中國教師一人。係前清光緒三十三年成立。全境約有男女教友二十餘人。

### 耶蘇教

耶蘇教自宣統元年流入縣境。教堂設本城大街路南。教師二人。全境約有男女教友三十餘人。

### 氣候

全境氣候。無甚差別。寒暑進度亦乏急驟之變異。驗華氏表。每歲舊歷十一月至正月。恆在零度上下。二月尚在二十度下。三月升至三十度。四月升至四十度。五六月。由五十度升至八十餘度。其間晴日占十分之五。陰日占其二。兩日占其二。八月約降至四十度。有奇。重陽後。即見雪花飛舞。河水生稜。小雪後。則降至二十餘度。江冰堅凝。可通車馬矣。

### 種族

全境種族。以漢人爲最多。滿人次之。蒙人又次之。回藏兩族。均付闕如。

### 土宜

### 第一區

地勢 皆平原。

地質 爲黑壤。含滋養料頗多。本境稱最。

地宜 大小麥、穀、豆、黍、稷、高粱、包米。木宜楊柳。畜宜牛羊。

### 第二區

地勢 西、南、北三面近山。豁壑交錯。

地質 上爲黑土。下含沙石。

地宜 豆、穀、高粱、包米、大小麥。木宜柞、榆。畜宜牛馬。

### 第三區

地勢 西北多山崗。東南爲平原。

地質 爲黑壤。近山崗處。土性粗疏。平野皆沃壤。

地宜 大小麥、豆、穀、高粱、包米、黍、稷。木宜楊柳。畜宜羊、豕。



#### 第四區

地勢 東南多山。林木叢雜。西北平原地居十之二三。

地質 平原地土黑色。頗稱膏沃。近山處沙礫瘠薄。

地宜 大小麥、穀、豆、包米、高粱、蕎麥。木宜松柞。畜宜牛馬。

#### 第五區

地勢 崗巒起伏。溝澗縱橫。車馬難通。

地質 其土青黧。性寒質疏。

地宜 豆、穀、包米、蕎麥。

#### 土產

動物

鳥類

灰鶴。高四尺餘。頂紅色。身灰色。產於深山松林之中。鳴聲聞里許。

雉，俗呼野雞。雄者體色藍紅相間。尾長尺餘。雌者尾短。土黃色。間有灰色者。稍小於雄。

松鴉，形與鴿同。惟喙紅毛細而長。鳴聲幽雅。

慈烏，色黑。性能返哺。俗呼老瓜。

鴉，俗呼山老瓜。項腹俱白。不能返哺。詩之鸛即此。

鴿，畜於家者曰白鴿。生於山者曰巖鴿。其嗉囊能分泌乳液以育其雛。是卵生而又能乳哺者。每月生二卵。雌雄交迭溫暱之。

雀，亦名家雀。隨處皆有之。

鶻，有喜鶻、乾鶻、野鶻之別。歲多雨則巢於上枝。多風則巢於下枝。

鷹，亦名鷂。力最猛鷲。故又名鷲鳥。

鳩，種類不一。斑鳩嘴短翼大。性溫和。專食穀果。鳴鳩一名布穀。形較大於斑鳩。

啄木鳥，嘴尖銳如錐。他鳥舌皆根於喉，惟此鳥舌根通腦後。舌尖引之愈長。樹中蠶室。雖潛伏穴隙，亦能鉤取食之。

沙雞，俗呼爲沙半斤。以重只半斤也。暗黃色。形與雞同而善飛。樹雞，形同沙雞。惟腿有毛，非樹不棲。

鴉鵂，體極小。兩翼及胸皆灰色。以馬尾縛草團懸於樹枝上爲巢。蘇鶻，較鴉鵂稍大。頭及胸皆紅色。間亦有頭無紅色者。

鷓鴣，一名鷓鴣。鷓亦作梟。頭似貓。故俗呼貓頭。

王乾母，專食參籽。大與鷓等。凡產參之地皆有之。

藍大膽，產於山中。大如鷓。藍色。長尾。非距人尺許不飛。故以藍大膽呼之。

鴻雁，產於松花江沿岸隱僻處。秋夏之交。卵育頗繁。

白鷺，頸腿皆長。高二尺餘。頭有長毛一縷。捕魚水內。營巢林中。

水鴨，形同家鴨。惟較小而善飛。

中雞、灰色。有黑紋。山崗平原。隨處皆有。

魚鷹、體瘠色白。善捕魚。

翠鳥、大與鷓等。喙粗而長。無尾。兩翼翠色。光奪人目。

百靈鳥、藍靛科、紅靛科、野林荒甸皆有之。

鷓、性好鬪。惟青蛙化者不鬪。

珂鶴、淺灰色。鳴聲悽楚。陰雨尤甚。

鷓、黑麻色。爪喙鈦利。大者高丈餘。鳥中之最鷲者也。

燕、有家野之分。家燕在梁間啣泥營巢。野燕在江堤土崖營窟棲焉。較家燕

稍小。秋去春來。

黃鸝、紅喙黃身。鳴聲清婉可聽。

家畜之鷄、鴨、鵝等。與內地產同。

獸類

貅、爲豹與熊配而生者。高三尺餘。前二足同虎。後二足同熊。長七尺。尾短而粗。力最強。能食虎豹。

虎有二種。曰大虎。曰石虎。大虎高三尺餘。長丈餘。雄黑雌黃。有紋。石虎稍小於大虎。性最殘暴。

豹分二種。曰金錢豹。體有白黑斑紋。曰土豹。體較小。爪牙犀利。

狼蟲形與狼同。其色微黃。高二尺。長七尺。能立行。殘忍無倫。

狼分二種。曰白眼狼。眼圈色白。極殘狡。曰土狼。春夏色青。秋黃冬白。

熊有馬駝、狗駝、走駝三種。馬駝重千餘斤。高三尺餘。長四尺餘。狗駝高二尺許。長四尺許。重約五六百斤。喙細而長。眼甚小。故俗呼黑瞎子。體黑尾短。掌如人形。能立行。能拔樹。能升樹。大雪後即營穴自藏。俗謂之馱倉。走駝與狗駝略同。

野豬形同家畜。但毛微黃。喙長牙利。有孤豬羣豬之分。孤豬重千餘斤。逢人

必傷。羣豬有百餘頭數百頭者。重二三百斤。殘暴較孤豬亦減。

豺狼子。高六寸。長二尺餘。形與貓同。灰色。諸獸皆畏其便溺。聞則遠避之。

鹿。分二種。一曰馬鹿。尖喙長頸。其性最馴。高三尺餘。長五尺餘。一曰梅花鹿。

較馬鹿稍小。牡皆有角。牝無之。其尾甚短。

狍。形似鹿而較小。草黃色。牡有角。牝無之。尤善走。

獐。形與狗同。短毛小尾。

狐。有四種。曰火狐。曰草狐。曰芝蔴花狐。大小皆同。惟沙狐毛黃尾白。甚小。

貉。狸。灰色白紋。形與狐等。尾小毛長。

貉。毛極長厚。尾小喙尖。暗黃色。善走。

獾。形與貉同。但毛短而黑。

水獺。色紫黑。高六寸餘。長二尺餘。水陸皆有。

貂。尖喙長尾。有黑黃兩色。長二尺。高六七寸。

山狸，形如貓。稍大。黃皮黑紋。

貂熊，爲貂與黃鼠交而生者。毛紫紅色。餘與貂同。

草羊，山羊，皆產於山。形與家畜同。惟毛長善走。

銀鼠，白色。灰鼠，灰色。形與家鼠同，而稍大。

腮囊鼠，形類鼠。惟兩腮有囊。大幾等於頭。

花鼠，身有紅紋。一躍丈餘。故又曰飛鼠。山鼠，身有白紋。皆與家鼠同。

黃鼠，及兔，與內地產同。

倭刀，爲狐與貉交而生者。黑毛細尾。餘與狐同。

家畜之馬、牛、驢、騾、犬、羊、豕、貓，皆與內地同。

### 水族類

鱗黃魚，其味最美。尖喙無鱗。色較古銅稍黑。至小者亦三五十斤。

白魚，細鱗尖喙。色潔白如銀。大者十餘斤。小者六七斤。或三四斤不等。味極

甘美。遐邇馳名。前清時宮禁貢品。此松花江之特產也。

鯉，口方鱗整。體金黃色。鰭尾微紅。狀極雅觀。大者長可三尺。小者四五寸。生食，熟食。味俱甘美適口。

黑魚，形類狗魚。體扁，色白。細鱗尖喙，而尾紅。

壓羅魚，形與草根魚同。

鱸魚，色黃無鱗。形類鱗。俗呼七星魚。

邊花魚 腦花魚 鯽魚 鯉魚 草根魚 鏟頭魚 青根魚 黃古魚

黏魚 槐子魚 七里浮子魚 達巴哈魚 狗魚 蛤牙魚 鱉蝦

蝦蟆 蛙 拉古 泥鱮

昆蟲類

蛇 蝶 螢 蠅 蚊 蜘蛛 螳螂 螻蛄 蟻 蚰蜒 蚯蚓 蟋蟀

促織 蜂 蚱蜢 螞蟥 小咬 皆與他處同



## 植物

### 木類

楊樹最多。占森林十分之二。樹身白色。葉圓而尖。

柳有數種。性俱喜濕。置水中不易朽壞。

檉樹身黑色。葉大如扇。

柞樹質最堅。幹紫紅色。每三葉共一柄。飼蠶最宜。

樺有香樺臭樺之別。香樺質堅色白。臭樺質軟色黑。葉圓形。邊有刺。

柵樹與柞樹等。

松種類最多。本境所產。以菓松爲最。總計占森林十分之六七。凡房料木器皆用之。山深處高有數十丈。大有數十圍者。

黃婆羅樹。白牛子樹。桤樹。形皆與檉形。

榆。有家榆黃榆山榆之別。葉小橢圓形。邊有刺。

核桃樹。形與水屈律樹同。其實較內地所產。異常苦澁。

水屈律樹。幹灰色。少槎枒。質堅而柔。

榛。樹葉圓。其實甘美。

桃李杏樹。形與內地產者無異。但實小而酸多。不甚適口。

報馬子樹。形與李同。

槐樹。葉較內地家槐稍大。皮黑黃色。無甚大者。

梨樹。與內地產者無異。但實小而酸澁異常。

草類

靛鞣草 苦房草 獨葉苓 小葉張 菸 蓬 蒿 蘆 葦

蔬菜類

土豆亦名山豆。共分三種。一曰黃土豆。形圓。表黃。裏白。一曰白土豆。形橢圓。表裏皆白。一曰紅土豆。形稍長。表裏皆紅。種法。將豆切開。布之土中。發生最

繁一本可得斤餘。

白菜有大根白、小根白二種。大者重約二、三斤。又外洋白菜。葉緊抱一處。成圓形。大者重約四五斤。

蘿蔔有三種。水蘿蔔形圓而長。其端尖。色紅。胡蘿蔔形與水蘿蔔同。紅黃色。大蘿蔔有青紅紫三色。重約一二斤。或三四斤不等。

老來少豆、分三種。白老來少。紅老來少。黃老來少。

金黃豆 雲豆 豬耳朶豆 大姑娘挽袖豆 香菜 菠菜 茼蒿 葱

韭 蒜 茄 黃瓜 香瓜 秦椒 芹 蘑菇 木耳 金菜 蒿苳

### 藥品

人參 黃芪 漏蘆 大活 貝母 五味子 細辛 柴胡 薄荷 防

風 寄生 威靈仙 牛子 丹參 桔梗 白芍 赤芍 地膚子 白

芥子 升麻 鷄內金 萊菔子 車前子 地榆 茵陳 艾葉 假蘇

黃柏 益母草 王不留行 透骨草 葶藶 蒼朮 馬鞭草 蒲公英

扁蓄 牽牛

# 職業門

## 農業

本境實業。以農殖爲大宗。總計四民人數。業農者居十之六七。

### 播種法

小麥布種之期。約在清明前後。每晌用籽種五斗。播種之法。用牛馬拉犁杖。或懷爬起土於前。一人點葫蘆布種於後。復使三四人以土掩埋。俗云踏格子。

大麥布種之期。約在春分前後。播種法及種量。與小麥同。

元豆布種之期。約在穀雨前後。種法有二。一曰穰查。一曰翻查。翻查者。用牛馬犁杖起土成隴。布種於隴上。用木滾壓隴掩種。穰查者。仍按舊隴。居中犁起一土溝。布種於內。後用三四人以足培土掩種。或以小石輪壓之。每晌用籽種二斗五升。新墾地用三斗上下。

高粱布種之期。與元豆同。

穀子布種之期。及布種之法。與高糧同。

包米布種之期。及布種之法。與高糧同。

小豆、綠豆、黑豆、豌豆。其布種之期。及布種之法。與元豆同。

黍子、粘穀。其布種之期。及布種之法。與元豆同。

蕎麥。在二伏後播種。不犁不耘。任其成熟。每晌用籽種五斗。

稗子、稷子。其布種之期。及布種之法。與穀子同。

線麻、躉麻。其布種之期。及布種之法。與元豆同。

黃菸布種。在清雪前後。其布種之法。以舊有之壟。用鋤劃成淺溝。一人持葫

蘆布種於前。一人用足掩埋於後。復用木碌壓之。

藍靛種期及種法。與小麥同。

收穫法

小麥收穫時間。在六月下旬。穫畢堆積於地。乾後車載於場。以碌礮壓之。乘風揚去糠壳。即入倉藏事矣。

大麥收穫時間。在六月中旬。收穫法與小麥同。

元豆收穫時間。在八月下旬。穫畢車載於場。堆積成垛。俟地凍後。以碌礮碾。亦間有用連耨者。

高糧收穫時間。及收穫法。與元豆同。

穀子收穫時間。在中秋節前後。收穫法與小麥同。

包米收穫時間。及收穫法。與元豆同。

小豆、綠豆、黑豆、豌豆。收穫法與元豆同。

黍子、粘穀。收穫法與穀子同。

蕎麥收穫時間。在八月下旬。收穫法與小麥同。

稗子、稷子。收穫時間。及收穫法。與穀子同。

線麻、蕓麻。收穫時間。在八月初旬。穫畢運至河泡。浸十餘日。起出曬乾。運回。待農隙時剝之。

黃菸收穫時間。在七月下旬。地間挖一土壕。置葉其中。上蓋蒿草。悶之使黃。再行上架曬乾。置於空室。以水潤之。以繩網之。入市銷售。此本境出產一大宗也。

藍靛收穫時間。在六月下旬。或七月初旬。先在地邊挖坑。名曰靛池。將藍秧運靛池漚之。二三日葉腐出靛。再移注木箱。攪入石炭。用木爬勤打。即能成靛。

## 工業

本境工人。所製物品。皆係舊式。只堪供本地之用。運輸他埠銷售者絕少。

## 製造品

木工製造之品類。桌椅、箱、凳、櫃、櫥、棺、槨、房料。形式粗笨。大小車尤爲樸陋。



鐵工製造之品類。僅鐵、瓦、斧、鑿、鋤、鐮、刀、鋤。及牛馬掌鐵之屬。間有用洋鐵片造燈框、水壺、避冷器、火爐等物者。其精巧堅固。亦較遜於他處。

銀工製造之品類。只手釧、手鐲、鉗子、扁方等件而已。

皮工製皮之法。將牛馬生皮。入水浸漬。經六七日取出。用刮刀去其毛肉。再用穀草燻成深黃色。所造物品。惟靴鞴尚能出售外埠。其餘不足觀也已。

### 商業

本境地瘠民貧。交通不便。又兼習尚固陋。具交通智識者絕尠。故商業不甚發達。

### 市場

縣城大街。有燒鍋二。絲坊八。雜貨鋪及館棧百餘家。

南大門街。有燒鍋一。雜貨鋪及旅店二十餘家。

會發恆街。有燒鍋一。雜貨鋪及旅店二十餘家。

伊漢通。有糧棧三。雜貨鋪及旅店十數家。

德墨里。有雜貨鋪十數家。

大羅勒密。有森林公司二。大小雜貨店十餘家。

輸出品

元豆爲大宗 豆油 大麥 小麥 燒酒 黃菸 肥豬 毛皮 人參

鹿茸 元麩 藥材

輸入品

布疋 棉花 綢緞 食鹽 鋼鐵 海味 糖品 藥材 茶葉 洋油

顏料 磁器 紙張 書籍 皮貨 水桌 筆墨硯 鍋 鋼 帽

鞋 靴 襪 鐘 表

林業

本境昔年。森林遍地。自設治後。土地日闕。樹木亦逐漸稀少。然東南山一帶。

千百里森林。叢茂如故。惜民間智識未開。只伐作房料、木料、火柴、木炭。以給家需。不知轉運他處銷售。邇來鐘波、阜記、裕方、諸林業公司。後先成立。僱募工人。日事斫伐。材料由宿。由航運往哈埠。獲利無算。本地紳商。有鑒於此。故亦競思集股開辦。從茲林業發達。大有一日千里之勢。

## 漁業

### 產地

本境產魚之地。以松花江爲最。數十年前。沿岸附近居民。多以捕魚爲專業。俗呼之爲網房子。夏秋之交。得魚甚夥。皆收入白魚圈。黃魚圈中。圈浮水面。下與江通。圈口用木簷排立。不令外出。一屆冬令。即從圈中撈出。肩挑車載。分往他處銷售。獲利頗巨。近日江中產魚日少。網房子僅剩三五家。獲魚亦少。他若牡丹江、螞蜒河、大羅勒密河、小羅勒密河、黃泥河。產魚無多。且甚小焉。

### 漁法

拉網。普通十餘丈。寬丈餘。一端挂於岸。一端邊墜鐵鉞。以船載至江中。漁人在岸。將網緩緩拉出。即能得魚。

凍網。亦名串領。此網長五丈至十丈。寬五丈。擇魚多之處。將冰鑿一長眼。置網於內。網即順流而下。下流復破冰成眼。網皆帶有木誌。無冰處木誌浮起。鉤而起之。將網拉出。即得魚焉。

流鉤。用一大繩。橫攔江面。上繫無數鋼鉤。置諸江流。越夕起出。即能得魚。魚又用一木桿。頭置帶鉤鐵叉一。綆繩長約五六丈。擲水中捕魚。

鐵餃子網。此網用法。須預知魚聚之處。乃以此網圍兜四周。及近岸邊。方徐徐抬起。

擋亮子。以柳條結成長棚。橫截水中。多設彎曲。魚入曲處。即不能出。然僅可用諸江岔河岔。水深處即不適用。

懸網。此網方形。中間有兜。四圍墜鐵鉸。用法。將網摺疊。一手執網。一手執繩。站立江岸。俟羣魚游行。猛力懸起。將魚罩入網內。徐徐拖出。即得魚焉。  
魚罩。以柳條編成一圓筒。其口上小而下大。於淺水中將罩掄起而捕魚。

### 獵業

#### 產地

老爺嶺山 大小羅勒密山 三四五道河子 窪洪南山 花公鷄山  
莖草頂子 湧奇崗 青龍山

#### 獵法

陷阱。地掘一坑。深入八尺餘。上下稍窄。中部寬大。底徧插利錐。面蓋輦草。覆土其上。散放餌物。獸類貪餌。即落其中。惟不足制熊及野豬之死命。  
釘枷。其形似弓。弓弦上繫兩圈。將一圈掀起。中貫一木。木端置餌。埋雪土中。獸食餌木動。圈即猛落。圈上皆有利錐。物即被枷釘死。

確蹕、擇山林僻處。最大樹幹上。斜懸一方木。中又縱貫一木枝。置機木枝上。獸走觸機。即被壓斃。

地槍、置槍地上。將槍口支起。離地二尺餘。槍口之前。置鐵線一根。繫於槍上。獸過觸線。槍發即斃。其餘若洋槍、洋炮、八米里、連珠、等槍。隨處皆可用之。

### 牧畜

#### 牧畜法

羊分山羊綿羊二種。其牧畜之法。則以一童或一叟。驅放於山野之間。任其自食青草樹葉等物。冬令朝夕給料二次。夜必收養圈中。

豬爲農家副產。一戶有飼養數頭數十頭者。夏秋則僱人驅放於山野。冬則一日飼料二三次。或糝糠。或酒糟。或豆餅。不等。至於鷄鴨。則家家養之。他若牛馬驢騾之飼養。每日三次。皆用穀草。並高粱、豆餅、元豆、麩子、等類。

### 礦業

縣城東南八十七里。大羅勒密山內。前有礦師勘有金礦綫一道。僱工人二十餘名。前往開採。因時屆夏令。陰雨連綿。礦眼被水注滿。以致停業。後遂無過問者。

石廠在縣城正西。豬嘴河北山。有華人七八人合股營業。凡碾、磨、碌、礮、碑、碣、柱石等件。皆取給於此。

吉林方正縣志 職業門





## 祀典門

### 文廟

文廟地基。早經勘定。縣城東南隅。計面積三百方丈。業經地方紳董公同議決。建築大成殿五間。東西廡啓聖祠各三間。現正籌集欸項。鳩工建修。

### 關帝廟

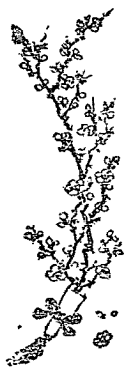
闔境關帝廟共有八座。一在萬壽山。一在雙鳳山。一在中陽山。一在海立屯。一在南天門。一在大羅勒密。一在爪欄川。一在二道泊子。香火因緣。均覺稱盛。

### 城隍廟

缺

---

吉林方正縣志 祀典門



## 拾遺門

### 古蹟

王子墳溝。在縣城西北四十里。其北里許有山。山上古墳一。俗呼爲高麗王子墳。周圍五十餘丈。高三丈餘。此墳在山中部。四面羣峰環抱。頗占形勝。墳前石人馬各二。分列左右。高大俊偉。惜無斷碣殘碑。難資考證。前清光緒初年。是墳曾被人發掘。得有古物。今墓前石人馬。皆顛覆於地。凭臨者悽然動色焉。

三道通。在縣城東南二百六十里。有古城一座。在牡丹江西岸。周圍土坦尙存。高一丈二尺餘。厚二丈有奇。四面各里許。分東西北三門。城內惟荒烟蔓草。街市故址。猶能辨認。近年農人開闢荒地。往往掘出古錢、破釜、磁瓶、劍戟等物。並無欸誌。不識出自何代。今俗皆謂之高麗城。亦無可考。



## 方邑八景

### 梨園春曉

烟籠雪樹露含葩  
紅映千枝待早霞  
多少農人耕綠野  
爲期秋實愛春華

### 松江雪浪

長白山前激浪來  
松花滾滾動春雷  
會看風定波平日  
好放蘭橈百道開

### 蓮渚秋雨

晝長暑色暗莓苔  
喜看蓮花滿渚開  
一片秋雲催暮雨  
西山爽氣撲人來

### 方潭印月

橫空倒影月痕孤  
水色天光入畫圖  
疑是龍宮開晚宴  
蛟人捧出夜明珠

### 古寺丹楓

煨芋猶懷舊懶殘  
楓林如燒宿霜團  
最憐垂老情偏艷  
豈讓青松耐歲寒

### 尖山聳翠

探幽尋勝到尖山繞澗松蘿未可攀  
好是春秋微雨後筆峯直插碧雲間  
蜓水拖藍

風和日暖雨晴初兩岸垂楊畫不如  
天色蔚藍常倒印衝波莫怪有青魚  
東皋晚照

暮暮朝朝景不同隨時點綴任天工  
斷霞千尺孤城外返照青山一抹紅

